

한국갤럽 ^{데일리} 정치 지표

GALLUP KOREA
Political index

제10호 • 2012년 3월 4주

역대 대통령 직무 수행 평가 1988~2012 • 주요 여야 당 대표 직무 수행 평가 • 정당 지지도 • 2012 대통령 선거 후보 지지도
2012년 3월 19~23일 • 휴대전화 RDD 조사 • 유효표본 1,598명 • 표본오차 $\pm 2.4\%$ 포인트(95% 신뢰수준) • 응답률 17%

38th

Top of Mind Brand since 1974

The logo features a stylized globe icon to the left of the word "Gallup" in a bold, sans-serif font, with "KOREA" in a smaller font above the "up" part of "Gallup".



한국갤럽 박무익 회장/설립자

한국갤럽 데일리정치지표를 도입하며...

1974년 문을 연 이래 지금까지 한국갤럽이 독립적인 조사 기관으로 존속할 수 있었던 것은 모두 저희 조사에 협조해주신 우리 국민들 덕분입니다.

그에 보답하는 마음으로 한국갤럽은 2012년부터 자체 기획, 운영하는 정치 지표를 누구나 이용하실 수 있도록 매주 제공합니다.

한국갤럽 데일리 정치 지표는 무선 RDD 표본 프레임을 이용해 전국 모집단의 특성을 최대한 반영하며,

주 5일 연중 조사를 진행해 특정 사건이 조사 결과에 미치는 영향력은 최소화했습니다.

한국갤럽이 매일 민심의 스냅 사진을 찍어 만들어 갈 이 지표가 좀 더 나은 사회, 좀 더 나은 나라가 되는데 보탬이 되길 바랍니다.

2012년 2월

박 무 익

한국갤럽조사연구소

한국갤럽은 1974년 6월 박무익 회장이 설립한 한국 최초의 법인 형태 조사 전문 회사입니다.

1980년대부터 대통령 직무 수행 평가와 정당 지지도 조사 결과를 발표해 왔으며, 우리 국민 70%가 이름을 알고 있는 조사회사입니다.

한국갤럽 데일리 정치 지표의 특징

2012년 1월부터 평일 오전 10시~오후 6시까지 무선 RDD 조사를 연중 실시해 그 결과를 매주 월요일 공개합니다.

조사의 중립성, 지속성, 대표성을 확보한 한국갤럽 데일리 정치 지표는 필요하신 분 누구나 무료로 열람하실 수 있습니다.

- **중립성:** 정치권, 이해 관계자, 특정 언론의 의뢰가 아닌, **한국갤럽이 자체 기획, 운영, 공개**합니다.

- **지속성:** 특정 이벤트, 특정 시기, 단 하루의 조사 표본 영향력을 최소화하기 위해 **연중 지속적으로 주 5일 추적 조사**합니다.

- **대표성:** 전국 유권자 모집단의 특성을 최대한 반영하기 위해 **무선 RDD 표본 프레임**을 이용합니다.

조사 방법 / 지표 산출 방법

한국갤럽 조사원이 무작위로 생성된 휴대전화 번호로 전화를 걸어 매일 300명 이상, 매주 1,500명 이상 유효표본을 확보합니다.

매일 수집한 데이터는 지역, 성, 연령 특성에 따라 다음 방법으로 사후 가중처리합니다.

- 하루 데이터는 전국 8권역, 성/연령대 특성 비율로 림(Rim) 가중

- 일간 지표는 당일과 직전 이틀 데이터를 3일 이동 평균(3-day-rolling average)

- 주간 지표는 월~금 데이터를 통합해 전국 8권역, 성/연령대 특성 비율로 셀(Cell) 가중

표본오차 / 해석 시 주의사항

한국갤럽 데일리 정치 지표에서 일간 지표의 표본크기는 약 1,000명 내외, 주간 지표의 표본크기는 1,500명 내외입니다.

유효 표본크기 1,000명일 때 기대되는 표본오차(95% 신뢰수준)는 $\pm 3.1\%$ 포인트, 1,500명일 때 $\pm 2.5\%$ 포인트입니다.

표본오차 이외에도 불완전한 표본추출틀, 응답 거절, 질문에 대한 혼동 등 조사 과정 중 발생하는 비표본오차가 존재할 수 있습니다.

표본오차는 이런 요인을 배제하고 비교적 완전한 표본추출틀에서 확률추출한 경우를 가정한 것이므로 해석에 주의를 요합니다.

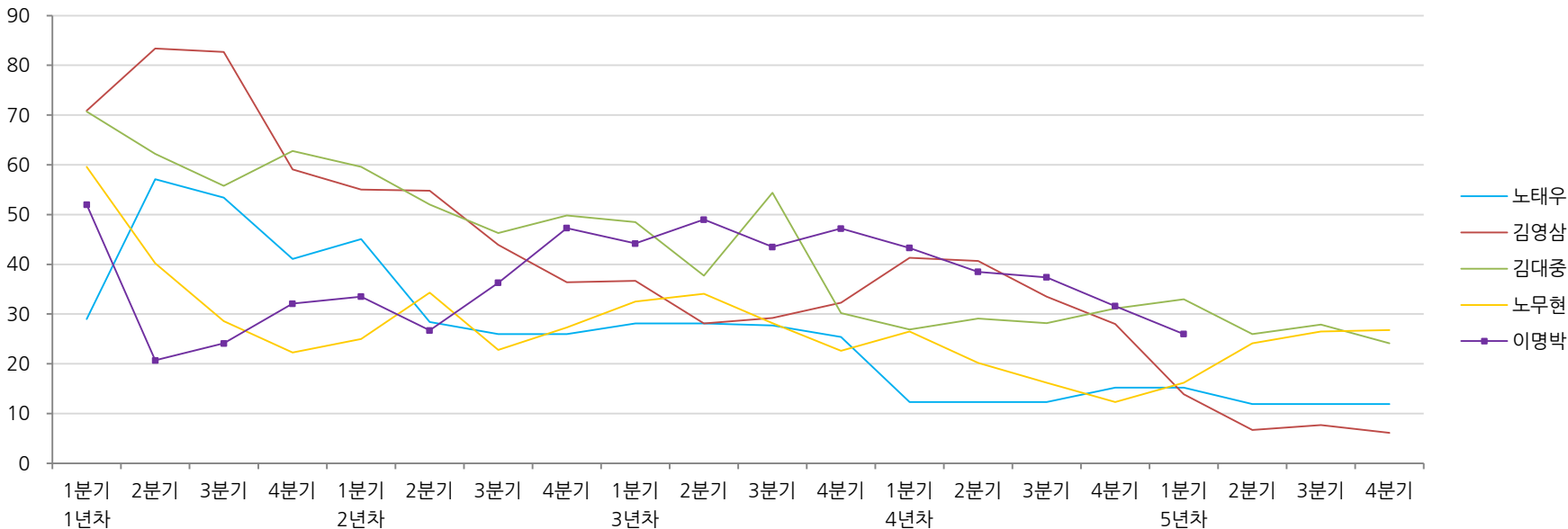
문의 한국갤럽 02-3702-2100(대표)/2571/2621/2622 | 한국갤럽 홈페이지 Q&A www.gallup.co.kr

역대 대통령 직무 수행 평가 1988~2012

1988~2011년은 분기 내 여러 조사 결과의 중위수 기준, 2012년 이후는 분기별 데일리 통합 결과, '잘하고 있다'→긍정, '잘못하고 있다'→부정 평가 비율

“귀하는 요즘 ○○○ 대통령이 대통령으로서의 직무를 잘 수행하고 있다고 보십니까, 혹은 잘못 수행하고 있다고 보십니까?
(‘보통/모름’인 경우) 굳이 말씀하신다면, ‘잘하고 있다’와 ‘잘못하고 있다’ 중 어느 쪽입니까?”

◎ 역대 대통령 직무 수행 긍정 평가 (%)



◎ 역대 대통령 직무 수행 평가 (%)

역대 대통령	재임연차	1년차				2년차				3년차				4년차				5년차					
		분기	1분기	2분기	3분기	4분기	1분기	2분기	3분기	4분기	1분기	2분기	3분기	4분기	1분기	2분기	3분기	4분기	1분기	2분기	3분기	4분기	
13대 노태우 (1988~1993)	긍정	29	57	53	41	45	28	26	-	28	-	28	25	12	-	-	15	-	12	-	-	-	-
	부정	46	16	25	27	25	41	45	-	40	-	55	54	40	-	-	41	-	56	-	-	-	-
14대 김영삼 (1993~1998)	긍정	71	83	83	59	55	55	44	36	37	28	29	32	41	41	34	28	14	7	8	6		
	부정	7	4	6	18	24	21	25	33	34	41	45	39	33	37	40	47	65	74	78	74		
15대 김대중 (1998~2003)	긍정	71	62	56	63	60	52	46	50	49	38	54	30	27	29	28	31	33	26	28	24		
	부정	7	11	17	14	16	22	29	24	20	26	18	51	55	52	49	49	41	53	52	56		
16대 노무현 (2003~2008)	긍정	60	40	29	22	25	34	23	27	33	34	28	23	27	20	16	12	16	24	27	27		
	부정	19	41	53	62	57	46	60	57	55	53	61	67	63	70	74	79	78	66	64	62		
17대 이명박 (2008~2013)	긍정	52	21	24	32	34	27	36	47	44	49	44	47	43	39	37	32	(26)*					
	부정	29	69	65	55	55	55	55	45	45	41	43	41	49	54	55	60	(58)*					

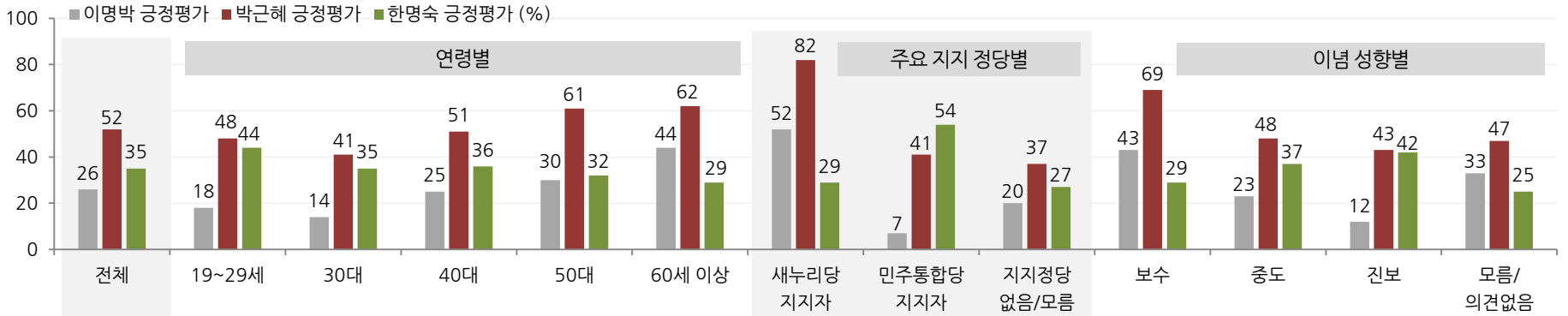
*2012년 3월 4주



대통령, 여야 당 대표 직무 수행 평가 - 2012년 3월 4주(19~23)



“귀하는 요즘 (이명박 대통령이 대통령으로서의 직무를) (박근혜 위원장이 새누리당 대표로서의 역할을) (한명숙 대표가 민주통합당 대표로서의 역할을) 잘 수행하고 있다고 보십니까, 혹은 잘못 수행하고 있다고 보십니까? (‘보통/모름’인 경우) 굳이 말씀하신다면, ‘잘하고 있다’와 ‘잘못하고 있다’ 중 어느 쪽입니까?”



2012년 3월 4주		표본 크기	이명박 대통령 (%)				박근혜 새누리당 비상대책위원장 (%)				한명숙 민주통합당 대표 (%)			
			잘하고 있다	잘못하고 있다	보통	모름 의견없음	잘하고 있다	잘못하고 있다	보통	모름 의견없음	잘하고 있다	잘못하고 있다	보통	모름 의견없음
전체		1,598	26	58	6	11	52	24	4	20	35	38	4	22
지역별	서울	333	24	60	5	11	50	26	3	21	35	38	3	24
	인천/경기	454	25	59	5	10	50	25	4	21	37	37	4	22
	강원	49	32	47	10	11	56	36	2	7	25	48	1	26
	대전/충청	162	33	51	7	9	60	21	5	14	31	39	5	26
	광주/전라	164	10	80	1	9	35	34	2	29	44	33	3	20
	대구/경북	166	34	47	8	11	66	13	4	17	30	44	6	20
	부산/울산/경남	254	28	52	7	14	55	20	4	21	33	40	4	23
제주	18	23	51	9	17	83	17	0	0	66	20	0	14	
연령별	19~29세	300	18	68	4	11	48	26	2	24	44	27	2	27
	30대	324	14	74	4	9	41	38	0	20	35	43	2	20
	40대	357	25	58	5	11	51	24	5	20	36	40	6	18
	50대	313	30	52	8	10	61	16	7	17	32	40	5	23
	60세 이상	304	44	36	8	13	62	16	4	18	29	42	3	25
주요 지지 정당별	새누리당	504	52	29	8	11	82	7	3	8	29	49	4	18
	민주통합당	423	7	84	2	7	41	38	3	18	54	32	4	11
	없음/모름	533	20	57	7	16	37	24	5	33	27	31	5	38
이념 성향별	보수	464	43	39	8	10	69	15	4	12	29	46	5	21
	중도	444	23	60	6	12	48	25	6	21	37	38	5	19
	진보	546	12	77	3	8	43	34	3	20	42	36	3	18
	모름/의견없음	144	33	38	8	21	47	12	0	42	25	22	2	51

정당 지지도, 주요 대선 후보 지지도 - 최근 12주 주간 지표 추이

매주 월~금 통합 데이터 • 휴대전화 RDD 조사 • 매주 유효표본 약 1,600여명 • 표본오차 ±2.4%포인트(95% 신뢰수준) • 평균 응답률 18%

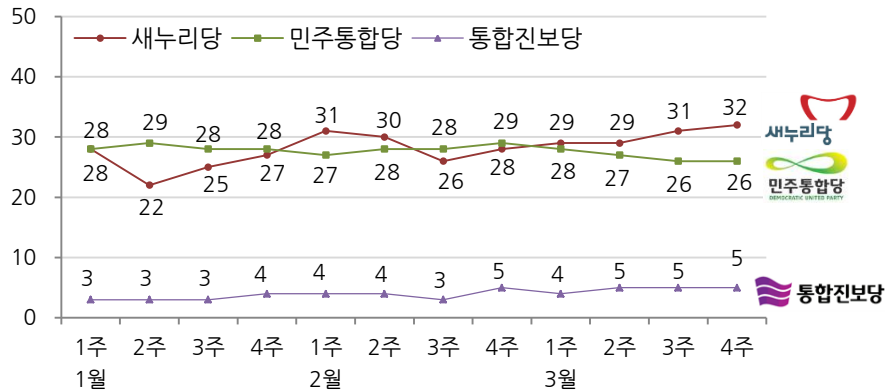
“귀하는 어느 정당을 지지하십니까? (‘없음/모름’인 경우) 그럼, 어느 정당에 조금이라도 더 호감이 가십니까?”

“올해 12월에는 대통령 선거가 있는데요, 귀하는 누가 다음 번 대통령이 되는 것이 좋다고 생각하십니까?”

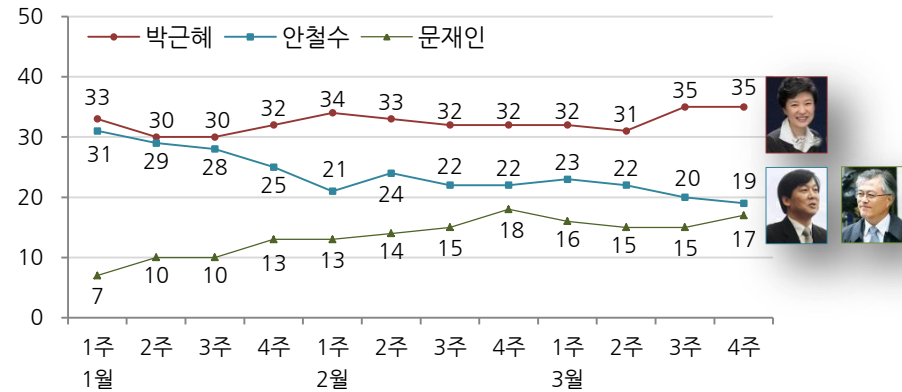
(‘없음/모름’인 경우) 그럼, 누구에게 조금이라도 더 호감이 가십니까?”

“(양자 ① 박근혜, 안철수) (양자 ② 박근혜, 문재인)씨 중에는 누가 대통령이 되는 것이 더 좋다고 생각하십니까?”

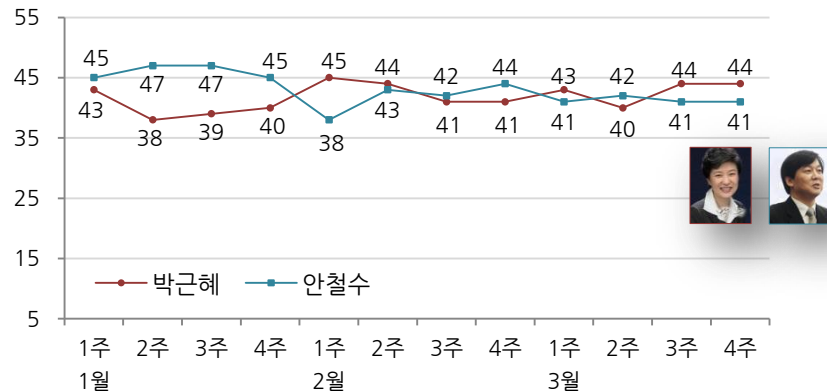
◎ 정당 지지도 (%)



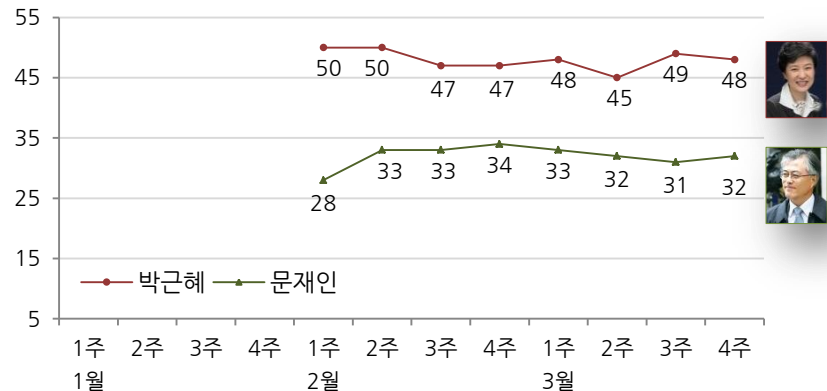
◎ 대선 후보 지지도 - 다자 구도 (자유응답) (%)



◎ 대선 후보 지지도 - 양자 구도 ① (%)



◎ 대선 후보 지지도 - 양자 구도 ② (%)

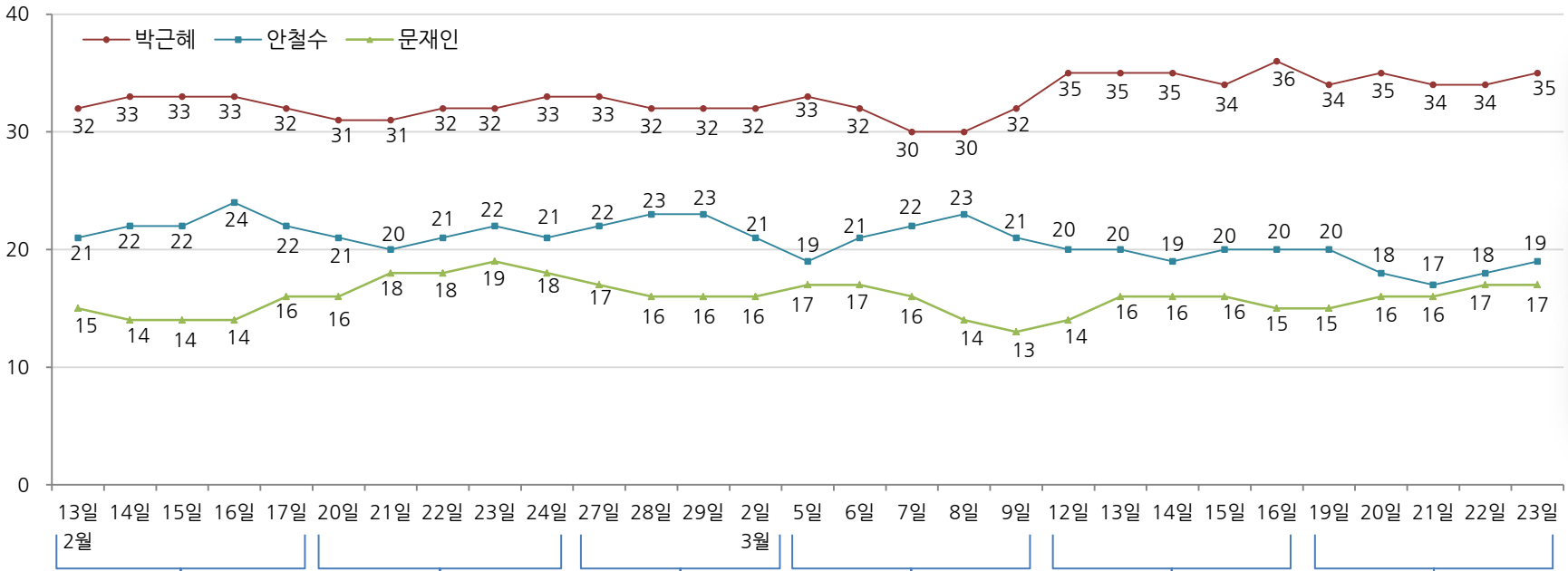


2012 대통령 선거 주요 후보 지지도 (다자 구도) - 최근 6주 일간 지표 추이

*일간 지표는 3-day-rolling average

“올해 12월에는 대통령 선거가 있는데요, 귀하는 누가 다음 번 대통령이 되는 것이 좋다고 생각하십니까?
(‘없음/모름’인 경우) 그럼, 누구에게 조금이라도 더 호감이 가십니까?”

◎ 2012 대통령 선거 주요 후보 지지도 - 다자 구도 (자유응답) (%)



2월 3주

- 15 | 박근혜 라디오 연설
- 15 | 한명숙 대국민 기자회견
- 16 | 김두관 경남도지사 민주통합당 입당
- * 여야 총선 공천신청 마감
- * 저축은행 특별법 논란
- * 한미FTA 총선 쟁점화
- * 여야 선거구 획정 협상 난항

4주

- 20 | 통합진보당 홈페이지 해킹
- 21 | 박희태, 김효재 불구속 기소
- 21 | 한미FTA 발효일(3/15) 발표
- 22 | 이명박 대통령 취임4주년 기자회견
- 22 | 박원순 아들 병역의혹 논란 종결
- 23 | 박원순 서울시장 민주통합당 입당
- 24 | 박근혜 총선 지원차 부산 방문
- * 박근혜 정수장학회 쟁점화
- * 여야 총선 후보 공천 진행
- * 베이징 제3차 북-미 회담

3월 1주

- 27 | 국회의원 의석 300석 확정
- 2 | KBS 기자회견 제작거부 연합뉴스 집단 연가
- * 야권 연대 난항
- * 노정연 재수사 논란
- * 민주통합당 국민경선 선거인단 불법 모집 의혹
- * 여야 총선 공천 갈등 심화
- * 나경원 남편 기소청탁 전화 논란

2주

- 4 | 안철수 탈북자 강제복송 반대 농성장 방문
- 6 | 한명숙 이정희 야권연대 회동
- 8 | YTN 노조 총파업
- 8 | 제주 구름비 해안 발파 시작
- 10 | 민주통합당, 통합진보당 야권연대 합의
- * 여야 총선 공천 발표/논란

3주

- 12 | 제네바 UN인권이사회 국회대표단-북측 충돌
- 12 | 새누리당 김무성 '백의중군'
- 13 | 범민주진보진영 야권연대 공동선언
- 13 | 박근혜, 9개민방 공동 초청토론회에서 산업화과정 피해자들에게 사과 발언
- 15 | 한미FTA 발효
- * 여야 총선 공천 마무리 국면

4주

- 19 | 야권연대 경선에서 통합진보당 약진
- 20 | 이영호 전비서관, 민간인 불법사찰 관련 기자회견
- 20 | 여야 비례대표 명단 발표
- 21 | 박영선 최고위원 사퇴
- 21 | 여야 총선 선대위 출범
- 22 | 선관위 후보 등록 시작
- 22 | 김종인 비대위원 사퇴
- 23 | 이정희 총선 불출마 선언

2012 대통령 선거 주요 후보 지지도 (양자 구도) - 최근 6주 일간 지표 추이

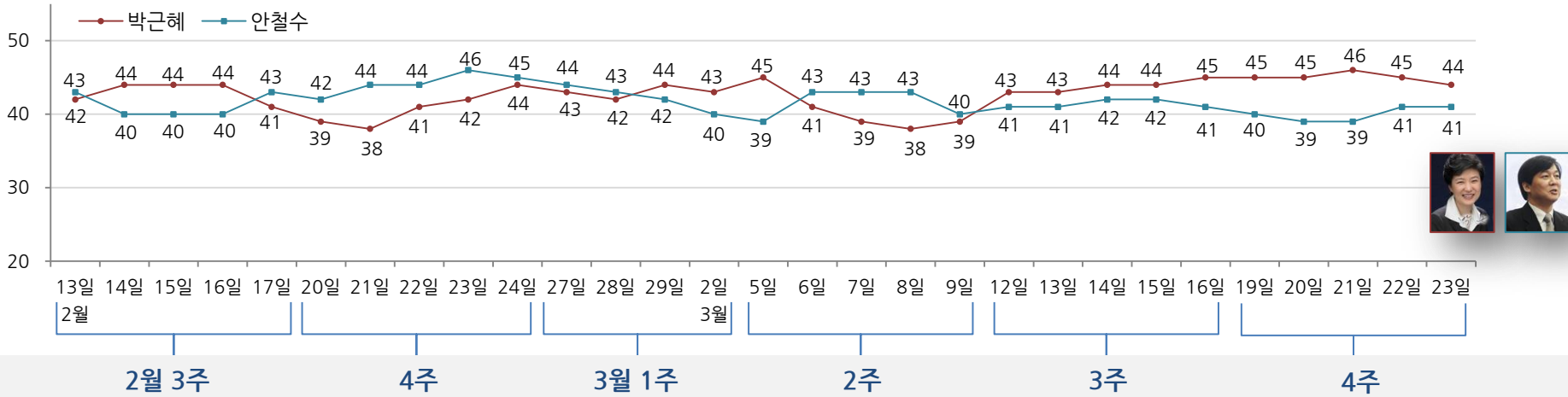
*일간 지표는 3-day-rolling average

“올해 12월에는 대통령 선거가 있는데요, 귀하는 누가 다음 번 대통령이 되는 것이 좋다고 생각하십니까?”

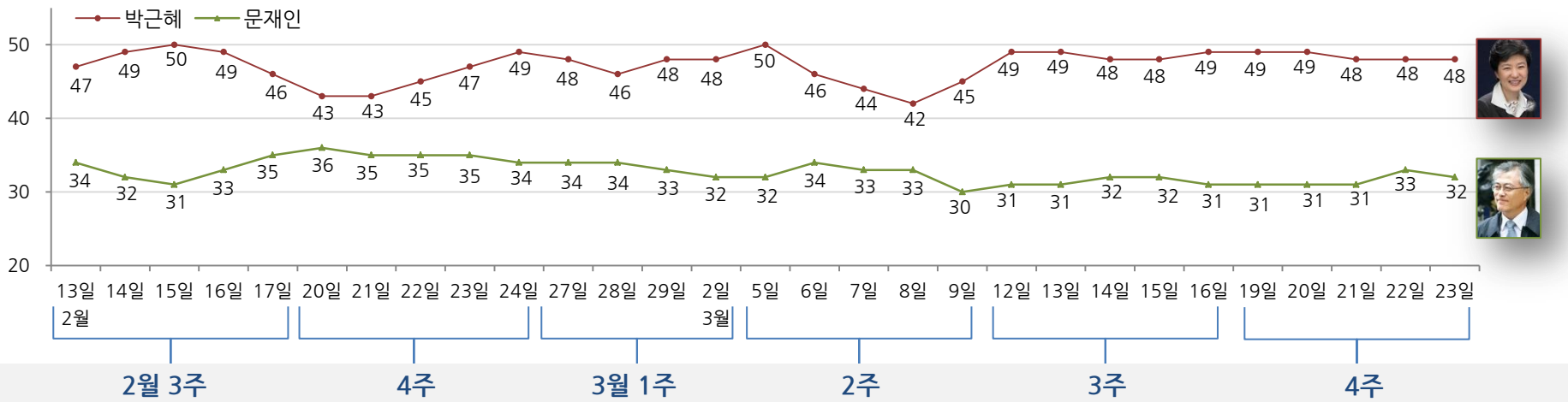
(‘없음/모름’인 경우) 그럼, 누구에게 조금이라도 더 호감이 가십니까?”

“(양자 ① 박근혜, 안철수) (양자 ② 박근혜, 문재인)씨 중에는 누가 대통령이 되는 것이 더 좋다고 생각하십니까?”

◎ 2012 대통령 선거 주요 후보 지지도 - 양자 구도 ① (%)



◎ 2012 대통령 선거 주요 후보 지지도 - 양자 구도 ② (%)



대통령 직무 수행 평가 • 정당 지지도 - 최근 12주 주간 지표/ 최근 2주 일간 지표 추이

*일간 지표는 3-day-rolling average

“귀하는 요즘 이명박 대통령이 대통령으로서의 직무를 잘 수행하고 있다고 보십니까, 혹은 잘못 수행하고 있다고 보십니까?”

(‘보통/모름’인 경우) 굳이 말씀하신다면, ‘잘하고 있다’와 ‘잘못하고 있다’ 중 어느 쪽입니까?”

“귀하는 어느 정당을 지지하십니까? (‘없음/모름’인 경우) 그럼, 어느 정당에 조금이라도 더 호감이 가십니까?”

◎ 대통령 직무 수행 평가 (%)

2012년	표본 크기	잘하고 있다	잘못하고 있다	보통	모름 의견없음
1월 1주(02~06)	1,760	26	63	4	7
1월 2주(09~13)	1,672	24	65	4	7
1월 3주(16~20)	1,541	22	65	5	8
1월 4주(25~27)	1,089	24	64	5	8
2월 1주(30~03)	1,731	22	65	3	10
2월 2주(06~10)	1,642	24	64	4	8
2월 3주(13~17)	1,602	23	62	6	9
2월 4주(20~24)	1,611	24	60	5	11
3월 1주(27~02)	1,272	26	60	5	9
3월 2주(05~09)	1,652	24	61	6	8
3월 3주(12~16)	1,730	27	58	6	8
3월 4주(19~23)	1,598	26	58	6	11
3/12(월)	1,006	26	60	5	8
3/13(화)	1,018	27	61	5	7
3/14(수)	1,053	28	58	6	8
3/15(목)	1,020	28	58	7	7
3/16(금)	1,023	28	56	7	9
3/19(월)	967	26	58	7	9
3/20(화)	995	25	57	7	11
3/21(수)	955	27	58	6	9
3/22(목)	980	27	58	6	9
3/23(금)	951	27	58	5	10

◎ 정당 지지도 (%)

새누리당	민주 통합당	자유 선진당	통합 진보당	창조 한국당	국민생각	진보신당	기타 정당	모름 없음
28	28	1	3	0	-	0	1	40
22	29	1	3	0	-	0	1	45
25	28	1	3	0	-	0	1	42
27	28	1	4	0	-	0	2	38
31	27	1	4	0	-	0	1	37
30	28	1	4	0	-	0	1	36
26	28	1	3	0	-	0	1	40
28	29	1	5	0	-	0	1	36
29	28	1	4	0	-	0	1	36
29	27	2	5	0	0	0	1	36
31	26	1	5	0	0	0	1	36
32	26	2	5	0	0	1	1	33
31	25	1	6	0	0	0	2	35
31	25	1	7	0	0	0	1	35
31	25	1	6	0	0	0	1	34
33	26	1	5	0	0	0	1	34
32	26	1	3	0	0	0	2	36
32	28	1	4	0	0	0	1	32
32	27	2	5	0	0	0	1	32
33	27	2	5	0	0	1	1	31
31	25	1	5	0	0	1	1	35
31	25	1	4	0	0	1	1	36

대통령 직무 수행 평가 • 정당 지지도 - 2012년 3월 4주(19~23)

“귀하는 요즘 이명박 대통령이 대통령으로서의 직무를 잘 수행하고 있다고 보십니까, 혹은 잘못 수행하고 있다고 보십니까?”
 (‘보통/모름’인 경우) 굳이 말씀하신다면, ‘잘하고 있다’와 ‘잘못하고 있다’ 중 어느 쪽입니까?”

“귀하는 어느 정당을 지지하십니까? (‘없음/모름’인 경우) 그럼, 어느 정당에 조금이라도 더 호감이 가십니까?”

◎ 대통령 직무 수행 평가 (%)

2012년 3월 4주		표본 크기	잘하고 있다	잘못하고 있다	보통	모름 의견없음
전체		1,598	26	58	6	11
지역별	서울	333	24	60	5	11
	인천/경기	454	25	59	5	10
	강원	49	32	47	10	11
	대전/충청	162	33	51	7	9
	광주/전라	164	10	80	1	9
	대구/경북	166	34	47	8	11
	부산/울산/경남	254	28	52	7	14
	제주	18	23	51	9	17
성별	남성	791	25	60	6	8
	여성	807	26	55	5	13
연령별	19~29세	300	18	68	4	11
	30대	324	14	74	4	9
	40대	357	25	58	5	11
	50대	313	30	52	8	10
	60세 이상	304	44	36	8	13
직업별	농/임/어업	57	20	54	18	8
	자영업	207	31	57	5	6
	블루칼라	233	29	58	3	10
	화이트칼라	458	16	71	5	8
	가정주부	340	33	46	6	15
	학생	132	19	59	2	19
	무직/기타	171	35	46	9	11
이념 성향별	보수	464	43	39	8	10
	중도	444	23	60	6	12
	진보	546	12	77	3	8
	모름/의견없음	144	33	38	8	21

◎ 정당 지지도 (%)

새누리당	민주 통합당	자유 선진당	통합 진보당	창조 한국당	국민생각	진보신당	기타 정당	모름 없음
32	26	2	5	0	0	1	1	33
29	26	2	6	0	0	2	1	34
33	28	1	4	1	0	1	1	32
25	25	0	0	0	0	0	0	50
36	13	9	3	1	1	1	0	36
4	54	1	7	0	0	1	0	33
53	16	0	3	0	0	1	3	25
33	22	0	6	0	0	1	0	38
55	22	0	9	0	0	0	0	14
34	28	1	5	0	0	1	1	28
29	25	2	5	0	0	1	1	38
16	37	0	1	0	0	2	1	42
17	33	1	11	0	0	2	1	35
27	27	3	6	1	0	2	1	33
46	16	3	3	0	0	0	1	31
53	18	1	2	0	0	0	0	26
34	25	7	2	0	0	0	0	33
41	29	1	4	0	0	1	1	23
32	23	1	4	0	0	1	1	38
23	32	1	9	0	0	1	2	31
35	18	3	1	1	0	0	0	41
20	32	0	1	1	0	4	0	41
43	23	1	5	0	1	0	0	27
62	13	4	1	0	0	0	0	20
27	29	1	3	1	0	1	1	37
12	38	0	10	0	0	2	1	35
23	17	2	0	0	0	1	1	57

2012 대통령 선거 후보 지지도 - 최근 12주 주간 지표/ 최근 2주 일간 지표 추이

*일간 지표는 3-day-rolling average

“올해 12월에는 대통령 선거가 있는데요, 귀하는 누가 다음 번 대통령이 되는 것이 좋다고 생각하십니까?”

(‘없음/모름’인 경우) 그럼, 누구에게 조금이라도 더 호감이 가십니까?”

“(양자 ① 박근혜, 안철수) (양자 ② 박근혜, 문재인)씨 중에는 누가 대통령이 되는 것이 더 좋다고 생각하십니까?”

◎ 대선 후보 지지도 - 다자 구도 (자유응답) (%)

2012년	표본 크기	김두관	김문수	문재인	박근혜	손학규	안철수	유시민	정동영	정몽준	한명숙	모름 없음
1월 1주(02~06)	1,760	0	2	7	33	3	31	0	0	3	1	21
1월 2주(09~13)	1,672	0	2	10	30	1	29	0	0	2	0	23
1월 3주(16~20)	1,541	0	2	10	30	2	28	0	0	2	2	23
1월 4주(25~27)	1,089	0	1	13	32	3	25	0	0	2	1	22
2월 1주(30~03)	1,731	0	3	13	34	3	21	0	0	2	1	22
2월 2주(06~10)	1,642	0	2	14	33	3	24	0	0	2	1	21
2월 3주(13~17)	1,602	0	2	15	32	3	22	0	0	2	1	22
2월 4주(20~24)	1,611	0	2	18	32	2	22	0	0	2	2	19
3월 1주(27~02)	1,272	1	2	16	32	2	23	0	0	3	1	19
3월 2주(05~09)	1,652	1	1	15	31	2	22	0	0	3	1	23
3월 3주(12~16)	1,730	1	1	15	35	2	20	0	0	3	1	21
3월 4주(19~23)	1,598	2	1	17	35	2	19	0	0	2	1	20
3/12(월)	1,006	1	1	14	35	2	20	0	0	4	1	21
3/13(화)	1,018	1	1	16	35	1	20	0	0	4	1	20
3/14(수)	1,053	1	2	16	35	2	19	0	0	3	1	21
3/15(목)	1,020	1	2	16	34	2	20	0	0	3	1	21
3/16(금)	1,023	1	2	15	36	2	20	0	0	2	1	21
3/19(월)	967	1	1	15	34	3	20	0	0	2	1	22
3/20(화)	995	1	2	16	35	2	18	0	0	1	2	22
3/21(수)	955	2	2	16	34	2	17	0	0	2	1	22
3/22(목)	980	1	1	17	34	2	18	0	0	2	1	21
3/23(금)	951	2	1	17	35	2	19	0	0	2	1	21

◎ 양자 구도 ① (%)

박근혜	안철수	모름 없음
43	45	12
38	47	15
39	47	14
40	45	15
45	38	17
44	43	13
41	42	17
41	44	15
43	41	15
40	42	17
44	41	15
44	41	15
43	41	17
43	41	16
44	42	15
44	42	14
45	41	14
45	40	15
45	39	17
46	39	16
45	41	15
44	41	15

◎ 양자 구도 ② (%)

박근혜	문재인	모름 없음
-	-	-
-	-	-
-	-	-
-	-	-
50	28	21
50	33	18
47	33	20
47	34	19
48	33	19
45	32	23
49	31	19
48	32	19
49	31	20
49	31	20
48	31	21
48	33	20
48	32	20



2012 대통령 선거 주요 후보 지지도 - 2012년 3월 4주(19~23)

“올해 12월에는 대통령 선거가 있는데요, 귀하는 누가 다음 번 대통령이 되는 것이 좋다고 생각하십니까?”

(‘없음/모름’인 경우) 그럼, 누구에게 조금이라도 더 호감이 가십니까?”

“(양자 ① 박근혜, 안철수) (양자 ② 박근혜, 문재인)씨 중에는 누가 대통령이 되는 것이 더 좋다고 생각하십니까?”

◎ 대선 후보 지지도 - 다자 구도 (자유응답) (%)

2012년 3월 4주		표본 크기	김두관	김문수	문재인	박근혜	손학규	안철수	유시민	정동영	정몽준	한명숙	모름 없음
전체		1,598	2	1	17	35	2	19	0	0	2	1	20
지역별	서울	333	0	2	19	29	3	21	1	0	2	1	22
	인천/경기	454	1	2	16	33	3	18	0	0	2	2	23
	강원	49	0	0	18	36	0	20	0	0	1	0	26
	대전/충청	162	1	2	9	49	0	17	0	0	2	0	17
	광주/전라	164	1	1	20	11	4	33	0	0	1	1	25
	대구/경북	166	4	0	14	52	1	14	0	0	3	0	13
	부산/울산/경남	254	3	1	20	40	1	12	0	0	3	1	17
제주	18	0	0	16	66	0	7	0	0	0	0	11	
성별	남성	791	1	2	19	34	2	19	0	0	2	1	19
	여성	807	2	1	15	37	2	19	0	0	2	1	21
연령별	19~29세	300	0	1	21	20	0	30	0	0	3	0	24
	30대	324	1	1	30	19	1	27	0	1	2	2	16
	40대	357	4	3	19	32	2	18	0	0	0	1	18
	50대	313	0	1	7	52	2	11	0	0	3	1	21
	60세 이상	304	2	1	6	53	4	9	0	0	1	1	23
직업별	농/임/어업	57	1	3	2	49	11	10	0	0	1	1	16
	자영업	207	1	3	12	44	3	19	0	0	2	1	15
	블루칼라	233	2	2	19	32	1	19	0	0	1	0	23
	화이트칼라	458	2	1	27	23	1	25	0	0	1	1	17
	가정주부	340	1	1	7	47	2	10	0	0	2	2	25
	학생	132	1	0	20	20	0	31	1	1	4	0	22
	무직/기타	171	2	2	15	43	1	11	0	0	2	0	22
이념 성향별	보수	464	1	2	4	59	2	10	0	0	2	0	16
	중도	444	1	2	17	28	2	20	0	0	3	1	25
	진보	546	2	1	30	18	1	28	1	0	1	2	14
	모름/의견없음	144	0	1	4	42	3	9	0	0	0	1	41

◎ 양자 구도 ① (%)

박근혜	안철수	모름 없음
44	41	15
37	45	18
41	41	18
37	43	20
57	27	16
19	67	14
59	32	9
55	34	12
67	26	7
44	43	13
43	39	18
30	53	17
32	55	13
42	44	15
60	26	14
56	25	19
48	33	19
51	38	10
43	40	17
30	56	14
59	24	16
32	53	15
50	32	19
69	19	12
37	45	18
28	61	12
43	25	32

◎ 양자 구도 ② (%)

박근혜	문재인	모름 없음
48	32	19
43	34	22
49	34	17
49	38	13
60	16	24
22	54	24
63	25	12
51	30	19
84	16	0
47	36	17
50	29	21
39	39	23
34	49	17
45	37	17
61	19	20
65	16	19
59	18	23
57	27	16
46	33	21
36	49	15
62	17	21
39	35	26
52	25	23
77	11	12
42	36	23
31	53	17
45	14	41

한국갤럽은 1974년 6월 박무익 회장이 설립한 한국 최초의 법인 형태 조사 전문 회사입니다.

1980년대부터 대통령 직무 수행 평가와 정당 지지도 조사 결과를 발표해 왔으며, 우리 국민의 70%가 이름을 알고 있는 조사회사입니다.

한국갤럽은 2012년부터 조사의 중립성, 지속성, 대표성을 확보한 '한국갤럽 데일리 정치 지표'를 제공합니다.

관심 있는 분이든 누구나, 무료로, 매주 월요일, 한국갤럽 홈페이지 www.gallup.co.kr 에서 새로운 결과를 만나실 수 있습니다.

- 중립성: 정치권, 이해 관계자, 특정 언론의 의뢰가 아닌, 한국갤럽이 자체 기획, 운영, 공개합니다.
- 지속성: 특정 이벤트, 특정 시기, 단 하루의 조사 표본 영향력을 최소화하기 위해 연중 지속적으로 주 5일 추적 조사합니다.
- 대표성: 전국 유권자 모집단의 특성을 최대한 반영하기 위해 무선 RDD 표본 프레임을 이용합니다.

무작위로 생성한 휴대전화 번호를 이용해 한국갤럽 조사원이 전화를 걸어 매일 300명, 매주 1,500명 이상 유효표본을 확보합니다.

매일 수집한 데이터는 지역, 성, 연령 특성에 따라 다음 방법으로 사후 가중처리합니다.

- 하루 데이터는 전국 8권역, 성/연령대 특성 비율로 림(Rim) 가중
- 일간 지표는 당일과 직전 이틀 데이터를 3일 이동 평균(3-day-rolling average)
- 주간 지표는 월~금 데이터를 통합해 전국 8권역, 성/연령대 특성 비율로 셀(cell) 가중

한국갤럽 조사에 관심 가져주셔서 고맙습니다.

한국갤럽 데일리 정치 지표는 한국갤럽의 자산이므로 상업적 용도의 재판매를 금지합니다. 인용하실 때에는 반드시 출처를 밝혀주십시오.

문의: 한국갤럽 02-3702-2100(대폰)/2571/2621/2622 또는 한국갤럽 홈페이지 Q&A