

원손잡이 관련 조사 2002/2013/2025

[교차집계표]

상황별 주로 사용하는 손: 식사, 필기 | 본인 손잡이 인식 | 일상생활 원손잡이 유불리 | 원손잡이 자녀 손바꿈 유도 의향

조사 개요

- 조사기간: 2025년 11월 11~28일
- 표본추출: 층화 집락 확률 비례 추출
- 응답방식: 면접조사원 인터뷰(CAPI)
- 조사대상: 전국(제주 제외) 만 13세 이상 1,700명
- 표본오차: $\pm 2.4\%$ 포인트(95% 신뢰수준)
- 응답률: 34.5%(총접촉 4,927명 중 1,700명 응답 완료)
- 의뢰처: 한국갤럽 자체 조사

갤럽리포트 → [G20260205](#)

응답자 특성표

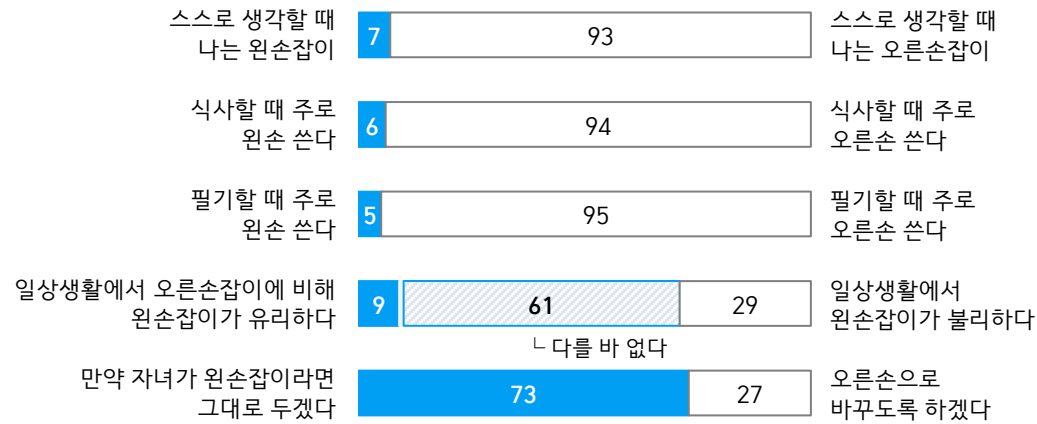
| 응답자 특성표 2025년 11월 11~28일 면접조사(CAPI) | | 조사완료 | | 가중값 적용 | | 가중값 배율 (B/A) | 표본오차 95% 신뢰수준 |
|---|-----------|----------------|------|----------------|------|--------------------|---------------------|
| | | 사례수 (명) (A) | 비율 | 사례수 (명) (B) | 비율 | | |
| 전체 | | 1,700 | 100% | 1,700 | 100% | 1.00 | ±2.4%P |
| 성별 | 남성 | 868 | 51% | 845 | 50% | 0.97 | ±3%P |
| | 여성 | 832 | 49% | 855 | 50% | 1.03 | ±3%P |
| 연령별 | 13~18세 | 200 | 12% | 200 | 12% | 1.00 | ±7%P |
| | 19~29세 | 264 | 16% | 216 | 13% | 0.82 | ±6%P |
| | 30대 | 246 | 14% | 227 | 13% | 0.92 | ±6%P |
| | 40대 | 296 | 17% | 262 | 15% | 0.88 | ±6%P |
| | 50대 | 307 | 18% | 296 | 17% | 0.96 | ±6%P |
| | 60대 이상 | 387 | 23% | 499 | 29% | 1.29 | ±5%P |
| 연령별 | 남성 13~18세 | 100 | 6% | 103 | 6% | 1.03 | ±10%P |
| | 남성 19~29세 | 147 | 9% | 112 | 7% | 0.76 | ±8%P |
| | 남성 30대 | 129 | 8% | 118 | 7% | 0.92 | ±9%P |
| | 남성 40대 | 155 | 9% | 133 | 8% | 0.86 | ±8%P |
| | 남성 50대 | 153 | 9% | 149 | 9% | 0.97 | ±8%P |
| | 남성 60대 이상 | 184 | 11% | 229 | 13% | 1.25 | ±7%P |
| | 여성 13~18세 | 100 | 6% | 97 | 6% | 0.97 | ±10%P |
| | 여성 19~29세 | 117 | 7% | 104 | 6% | 0.89 | ±9%P |
| | 여성 30대 | 117 | 7% | 108 | 6% | 0.93 | ±9%P |
| | 여성 40대 | 141 | 8% | 129 | 8% | 0.91 | ±8%P |
| | 여성 50대 | 154 | 9% | 147 | 9% | 0.95 | ±8%P |
| | 여성 60대 이상 | 203 | 12% | 270 | 16% | 1.33 | ±7%P |
| 지역별 | 서울 | 330 | 19% | 315 | 19% | 0.95 | ±5%P |
| | 인천/경기 | 470 | 28% | 560 | 33% | 1.19 | ±5%P |
| | 강원 | 60 | 4% | 51 | 3% | 0.85 | ±13%P |
| | 대전/세종/충청 | 230 | 14% | 187 | 11% | 0.81 | ±7%P |
| | 광주/전라 | 190 | 11% | 167 | 10% | 0.88 | ±7%P |
| | 대구/경북 | 170 | 10% | 165 | 10% | 0.97 | ±8%P |
| | 부산/울산/경남 | 250 | 15% | 256 | 15% | 1.02 | ±6%P |

- 표본오차는 조사완료 사례수 기준. 세부 단위 표본오차는 소수점 이하 반올림하여 제시
- 가중값 적용 사례수는 2025년 6월 행안부 주민등록인구 성/연령/지역별 셀 가중 결과
- 한국갤럽 www.gallup.co.kr

| 응답자 특성표 2025년 11월 11~28일 면접조사(CAPI) | | 조사완료 사례수 (명) | | 주민등록인구 기준 가중값 적용 결과 | | | | | | |
|---|-------------|--------------------|------------|---------------------|------------|-----------|------------|------------|------------|------|
| | | | | 가중적용 사례수 | 연령 분포 | | | | | |
| | | | | | 13~18세 | 19~29세 | 30대 | 40대 | 50대 | 60대+ |
| 전체 | | 1,700 | 1,700 | 12% | 13% | 13% | 15% | 17% | 29% | |
| 성별 | 남성 | 868 | 845 | 12% | 13% | 14% | 16% | 18% | 27% | |
| | 여성 | 832 | 855 | 11% | 12% | 13% | 15% | 17% | 32% | |
| 지역별 | 서울 | 330 | 315 | 10% | 15% | 16% | 15% | 16% | 28% | |
| | 인천/경기 | 470 | 560 | 13% | 13% | 14% | 17% | 18% | 26% | |
| | 강원 | 60 | 51 | 11% | 11% | 11% | 13% | 18% | 36% | |
| | 대전/세종/충청 | 230 | 187 | 13% | 12% | 13% | 15% | 17% | 30% | |
| | 광주/전라 | 190 | 167 | 12% | 12% | 11% | 14% | 18% | 33% | |
| | 대구/경북 | 170 | 165 | 11% | 11% | 11% | 14% | 18% | 34% | |
| | 부산/울산/경남 | 250 | 256 | 12% | 11% | 12% | 15% | 18% | 32% | |
| | 직업별 | 농/임/어업 | 24 | 27 | - | - | - | - | - | - |
| 자영업 | | 203 | 217 | | | 4% | 14% | 33% | 49% | |
| 기능노무/서비스 | | 322 | 307 | | 11% | 16% | 18% | 22% | 33% | |
| 사무/관리 | | 556 | 533 | | 21% | 29% | 26% | 16% | 8% | |
| 전업주부 | | 255 | 287 | | 0% | 4% | 12% | 22% | 62% | |
| 학생 | | 272 | 257 | 78% | 22% | 1% | | | | |
| 무직/은퇴/기타 | | 68 | 71 | | 18% | 5% | 4% | 4% | 69% | |
| 교육 수준별 | 중/고 재학 | 200 | 200 | 100% | | | | | | |
| | 중졸 이하 | 87 | 109 | | | | | 2% | 98% | |
| | 고졸 대재 이상 | 591 822 | 627 764 | | 4% 25% | 4% 27% | 12% 24% | 26% 17% | 54% 7% | |
| 주관적 생활 수준별 | 상/중상 | 131 | 125 | 8% | 15% | 12% | 14% | 25% | 26% | |
| | 중 | 946 | 914 | 14% | 13% | 12% | 18% | 19% | 24% | |
| | 중하 하 | 537 86 | 566 96 | 9% 9% | 13% 11% | 16% 6% | 13% 9% | 14% 13% | 35% 52% | |
| 본인 손잡이 | 왼손잡이 | 119 | 115 | 23% | 23% | 17% | 15% | 9% | 13% | |
| | 오른손잡이 | 1,579 | 1,584 | 11% | 12% | 13% | 15% | 18% | 31% | |

- 50사례 미만은 수치 제시하지 않음. 한국갤럽 www.gallup.co.kr

● 왼손잡이 관련 인식 요약 (%)



- 2025년 11월 11~28일 전국(제주 제외) 만 13세 이상 1,700명 면접조사(CAPI). 한국갤럽 www.gallup.co.kr

질문) 귀하는 식사하실 때 주로 왼손을 사용하십니까, 오른손을 사용하십니까?
양손 모두 사용하시면 조금이라도 더 많이 사용하는 쪽을 기준으로 답해 주십시오. 그럼, 필기하실 때는 어느 손을 주로 사용하십니까?

| 2002년 20세+ 면접조사 2013년 19세+ 전화조사 2025년 13세+ 면접조사 | 사례수 (명) | 상황별 왼손 주 사용자 비율 | |
|---|--------------|-----------------|------------|
| | | 식사 시 왼손 쓴다 | 필기 시 왼손 쓴다 |
| 2002년 8월 27일~9월 6일 | 1,500 | 3% | 1% |
| 2013년 10월 28~31일 | 1,217 | 4% | 1% |
| 2025년 11월 11~28일 | 1,700 | 6% | 5% |
| 성별 남성 | 845 | 6% | 5% |
| 여성 | 855 | 6% | 5% |
| 연령별 13~18세 | 200 | <u>14%</u> | <u>11%</u> |
| 19~29세 | 216 | <u>10%</u> | <u>10%</u> |
| 30대 | 227 | 8% | 6% |
| 40대 | 262 | 6% | 5% |
| 50대 | 296 | 3% | 2% |
| 60대 이상 | 499 | 2% | 2% |
| 본인 나는 왼손잡이 | 115 | 80% | 68% |
| 손잡이 오른손잡이 | 1,584 | 1% | 1% |

- 2013년은 왼손잡이(60명) 중 '왼손으로 식사' 55%, '왼손으로 필기' 20%
- 한국갤럽 www.gallup.co.kr

질문) 귀하는 스스로 왼손잡이라고 생각하십니까, 오른손잡이라고 생각하십니까?

| 2002년 20세+ 면접조사 2013년 19세+ 전화조사 2025년 13세+ 면접조사 | 사례수 (명) | 본인 손잡이 인식 | | |
|---|--------------|------------|------------|-----------|
| | | 왼손잡이 | 오른손잡이 | 모름/응답거절 |
| 2002년 8월 27일~9월 6일 | 1,500 | 4% | 88% | (양손잡이) 8% |
| 2013년 10월 28~31일 | 1,217 | 5% | 93% | 3% |
| 2025년 11월 11~28일 | 1,700 | 7% | 93% | 0% |
| 성별 남성 | 845 | 6% | 94% | 0% |
| 여성 | 855 | 7% | 93% | 0% |
| 연령별 13~18세 | 200 | <u>13%</u> | 87% | |
| 19~29세 | 216 | <u>12%</u> | 88% | |
| 30대 | 227 | 8% | 92% | |
| 40대 | 262 | 6% | 93% | 0% |
| 50대 | 296 | 4% | 96% | 0% |
| 60대 이상 | 499 | 3% | 97% | |
| 직업별 농/임/어업 | 27 | - | - | - |
| 자영업 | 217 | 3% | 97% | |
| 기능노무/서비스 | 307 | 6% | 94% | |
| 사무/관리 | 533 | 6% | 93% | 0% |
| 전업주부 | 287 | 3% | 97% | |
| 학생 | 257 | 15% | 85% | |
| 무직/은퇴/기타 | 71 | 10% | 90% | |
| 지역별 서울 | 315 | 7% | 92% | 1% |
| 인천/경기 | 560 | 6% | 94% | |
| 강원 | 51 | 8% | 92% | |
| 대전/충청/세종 | 187 | 4% | 96% | |
| 광주/전라 | 167 | 8% | 92% | |
| 대구/경북 | 165 | 11% | 89% | |
| 부산/울산/경남 | 256 | 6% | 94% | |

- 2002년은 '왼/오른/양손잡이' 중 택일, 2013-2025년은 '왼/오른손잡이' 기준으로 질문
- 50사례 미만은 수치 제시하지 않음. 한국갤럽 www.gallup.co.kr

질문) 귀하는 왼손잡이가 일상생활을 하는 데 있어 오른손잡이에 비해 유리하다고 생각하십니까, 불리하다고 생각하십니까?

| 2002년 20세+ 면접조사 2013년 19세+ 전화조사 2025년 13세+ 면접조사 | 사례수 (명) | 일상생활에서 왼손잡이 유불리 | | | |
|---|--------------|-----------------|------------|------------|-------------|
| | | 유리하다 | 불리하다 | 다름 바 없다 | 모름/ 응답거절 |
| 2002년 8월 27일~9월 6일 | 1,500 | 9% | 48% | 43% | |
| 2013년 10월 28~31일 | 1,217 | 9% | 46% | 38% | 7% |
| 2025년 11월 11~28일 | 1,700 | 9% | 29% | 61% | 1% |
| 성별 남성 | 845 | 9% | 29% | 61% | 1% |
| 여성 | 855 | 9% | 29% | 62% | 1% |
| 연령별 13~18세 | 200 | 7% | 22% | 71% | |
| 19~29세 | 216 | 7% | 29% | 62% | 1% |
| 30대 | 227 | 10% | 27% | 63% | 0% |
| 40대 | 262 | 8% | 31% | 60% | 1% |
| 50대 | 296 | 12% | 32% | 55% | 1% |
| 60대 이상 | 499 | 9% | 30% | 61% | 1% |
| 본인 나는 왼손잡이 | 115 | 13% | 31% | 56% | |
| 손잡이 오른손잡이 | 1,584 | 9% | 29% | 62% | 1% |

- 한국갤럽 www.gallup.co.kr

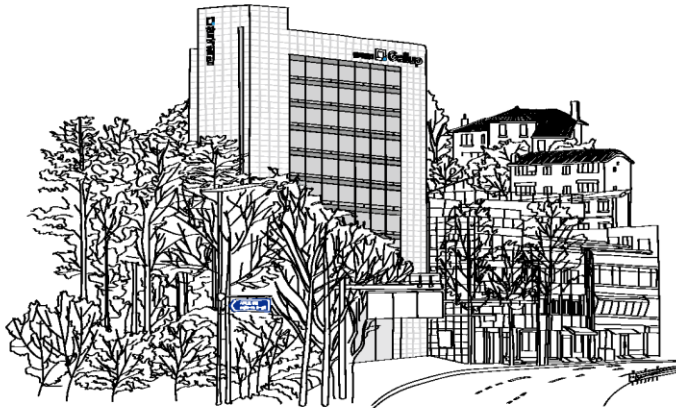
질문) 만약 귀하의 자녀가 왼손잡이라면 오른손잡이로 바꾸도록 하시겠습니까, 그대로 두시겠습니까?

| 2002년 20세+ 면접조사 2013년 19세+ 전화조사 2025년 13세+ 면접조사 | 사례수 (명) | 자녀가 왼손잡이라면 | | |
|---|--------------|-------------------|------------|-------------|
| | | 오른손잡이로 바꾸도록하겠다 | 그대로 두겠다 | 모름/ 응답거절 |
| 2002년 8월 27일~9월 6일 | 1,500 | 38% | 62% | |
| 2013년 10월 28~31일 | 1,217 | 20% | 77% | 3% |
| 2025년 11월 11~28일 | 1,700 | 27% | 73% | 0% |
| 성별 남성 | 845 | 28% | 72% | 0% |
| 여성 | 855 | 26% | 73% | 1% |
| 연령별 13~18세 | 200 | 20% | 78% | 1% |
| 19~29세 | 216 | 19% | 81% | 0% |
| 30대 | 227 | 22% | 78% | |
| 40대 | 262 | 30% | 69% | 1% |
| 50대 | 296 | 30% | 69% | 1% |
| 60대 이상 | 499 | 31% | 69% | |
| 본인 나는 왼손잡이 | 115 | 14% | 86% | |
| 손잡이 오른손잡이 | 1,584 | 28% | 72% | 0% |
| 일상생활 유리하다 | 153 | 42% | 58% | |
| 왼손잡이 불리하다 | 494 | 49% | 51% | 0% |
| 유불리 다름 바 없다 | 1,041 | 14% | 86% | 0% |

- 한국갤럽 www.gallup.co.kr

“조사는 결코 화려하거나 스스로 빛나는
업(業)이 아니다. 사회의 명암, 좌우 대립,
빈부 문제, 정보 격차, 과거와 미래 등을
두루 살펴 매 순간 어느 한쪽으로 치우치지
않도록 스스로 경계하며 꾸준히 공부하고
탐구하는 일이다. 때로는 관행과 시류에
맞서야 하고, 때로는 비난과 질시를 묵묵히
견뎌야 한다. 어렵지만 누군가는 반드시
해야 할 일, 힘들지만 그만큼 보람된 일이다.”

조사인의 길, 박무익



한국갤럽조사연구소는 1974년 6월 박무익 회장이 설립한
한국 최초의 법인 형태 조사 전문 회사입니다.

1970년대부터 사회 주요 현안 자체 조사 결과를 발표해 왔으며,
우리 국민의 76%가 한국갤럽을 알고 있습니다.

—
한국갤럽 홈페이지 갤러리포스트 게시판을 통해 공개한 자료는
모두 한국갤럽의 자산이므로 상업적 용도의 재판매를 금지합니다.

·
기사, 논문, SNS 공유 등 재판매 이외 용도로는
누구나, 무료로, 자유롭게 인용하실 수 있습니다.

·
인용하실 때는 반드시 출처를 밝혀 주십시오.
가능하면 조사 기간, 방법, 표본크기 등 개요까지 함께 표시하실 것을 권장합니다.

·
저희는 소수점 아래 수치를 제시하지 않는 것을 원칙으로 하고 있으니,
인용하실 때도 그에 따라 주실 것을 당부합니다.

—
한국갤럽 조사에 관심 가져주셔서 고맙습니다.

- 매주 새로운 조사 결과를 전합니다: [이메일 뉴스레터 구독 신청](#) | [카카오톡채널 추가](#)
- 문의: 전화 02-3702-2100(대표)/2571/2621/2622 또는 [홈페이지 Q&A](#)
- 주소: (본관) 03167 서울시 종로구 사직로 70, (신관) 03042 서울시 종로구 자하문로 70

—
이 문서에는 네이버 나눔글꼴과 한글과컴퓨터 함초롬체를 썼습니다.