

한국갤럽 데일리 오피니언

제619호 2025년 4월 2주 [교차집계표]

(2024.12.14 대통령 탄핵소추안 가결, 대통령 직무 정지, 2025. 4. 4 파면으로 직무 평가 불가) | 정당 지지도 |

→ [p.12](#) 장래 정치 지도자 선호도(자유응답) | → [p.14](#) 대통령 탄핵안 인용 |

→ [p.15](#) 기관별 신뢰 여부: 경찰, 검찰, 공수처:고위공직자범죄수사처, 법원, 헌법재판소, 중앙선거관리위원회

조사 개요

- 조사기간: 2025년 4월 8~10일
- 표본추출: 이동통신 3사 제공 무선전화 가상번호 무작위 추출
- 응답방식: 전화조사원 인터뷰(CATI)
- 조사대상: 전국 만 18세 이상 1,005명
- 표본오차: ±3.1%포인트(95% 신뢰수준) - 주요 지표 표준오차·신뢰구간·상대표준오차 제시
- 접촉률: 38.2%(전체 투입 유효 번호 대비 통화 연결)
- 응답률: 14.9%(총통화 6,724명 중 1,005명 응답 완료)
- 의뢰처: 한국갤럽 자체 조사

갤럽리포트 → [G20250411](#)

한국갤럽 데일리 오피니언 독자 여러분, 안녕하십니까?

1974년 문을 연 저희 연구소가 지금까지 얻은 명성은
조사에 협조해주시고 관심 있게 봐 주신 분들 덕분입니다.

그에 보답하는 마음에서 1970년대부터 자체 조사 결과로 단행본을
펴냈고, 1990년대에는 조사 전문 데이터베이스를 구축했습니다.
2012년부터는 자체 조사를 정례화해 매주 새로운 결과를 공개하여
누구나 무료로 활용할 수 있도록 했습니다.

여론조사의 홍수 속에 '정확한 자' 하나를 제공하고자 시작한
저희 노력이 여론의 흐름을 읽으시는 데 도움되기를 바랍니다.
한국갤럽에 몸 담고 있는 한 사람, 한 사람은 공정하고 신뢰받는
조사회사로서 사명을 다하기 위해 계속 노력하겠습니다.

데일리 오피니언은 전화조사원이 직접 묻고 응답 받는 인터뷰(CATI) 방식으로 진행합니다.

모집단 대표성을 우선시하여 2012년부터 무작위발생(RDD: Random Digit Dialing)한 무선전화 번호를
기본 표본추출틀로 활용해 왔으나, 최근 전화조사 응답률(접촉 대비 조사 참여 완료 비율) 급락과
무선전화 이용자 특성에 따른 응답률 불균형성 심화에 대응하기 위해서 2023년 7월부터 무선전화 가상번호로 변경합니다.

여론조사 바로보기

자주 묻으시는 질문과 답글, 여론조사에 대한 이해를 돕는 한국갤럽 홈페이지 게시물 링크입니다. 클릭하면 연결됩니다.

NEW → [제22대 국회의원선거 여론조사는 어떻게했는가: 평가 및 과제](#) (중앙여심위 선거여론조사 백서 기고문)

→ [정당별 의석수와 후보 득표율 차이: 사전 선거여론조사의 유용성 #국회의원선거](#)

→ [전화조사 콜백과 응답률 분석: 무선전화 가상번호 | 선거여론조사 관점에서 이동통신사 간 이용자 특성과 성향 차이](#)

→ [데일리 오피니언 표본설계: 무선전화 가상번호 \(2023년 7월~\) | 무선전화 RDD \(2012년 1월~\)](#)

→ [경제에 대한 생각: 체감 지표의 측정과 특성](#)

→ [정치에 대한 생각: 주요 지표 각각의 개념, 측정, 특성](#)

→ [무선전화 RDD, 가상번호, 알뜰폰: 선거여론조사 관점에서 알뜰폰 가입자와 비가입자 간 성향 차이 분석](#)

→ [전화조사 콜백, 폭넓은 여론 수렴을 위한 필수 절차입니다: 콜 차수별 응답자 프로파일·정치적 성향 분석](#)

→ [정치 고관심층 위주 조사는 전체 여론을 왜곡합니다: 정치 관심도와 여론조사](#)

→ [알고 보면 들쭉날쭉하지 않습니다: 차기 정치지도자 선호도 질문 방식과 조사방법 간 차이](#)

→ [교육수준·생활수준과 정치적 태도: 저학력·저소득층이 더 보수적인가?](#)

→ [조사방법이 다르면 결과도 다릅니다: 같은 시기 상반된 조사 결과가 나오는 이유](#)

→ [표본오차보다 훨씬 작은 변동에 의미를 부여하는 행위는 해석이 아니라 허구\(虛構\)입니다](#)

→ [여론조사 결과는 옳고 그름의 잣대가 아니라, 다양한 의견의 중간점이 어디쯤인지 가능하는 이정표 역할을 할 뿐입니다](#)

→ [평소 정당 지지도는 현시점 유권자의 정당에 대한 태도로, 선거 결과에 대한 예측이 아닙니다](#)

→ [오보\(誤報\)에 가까울 만큼 여론조사에 대한 무지\(無知\)를 드러낸 기사가 많습니다: 부끄러운 여론조사 보도](#)

→ [여론조사는 정치 도구가 아니라 확률과 통계에 기반한 과학적 절차입니다: 한계와 오해](#)

→ [한국갤럽 유무선RDD 전화조사, 선거여론조사 관련 학술 논문 다운로드](#)

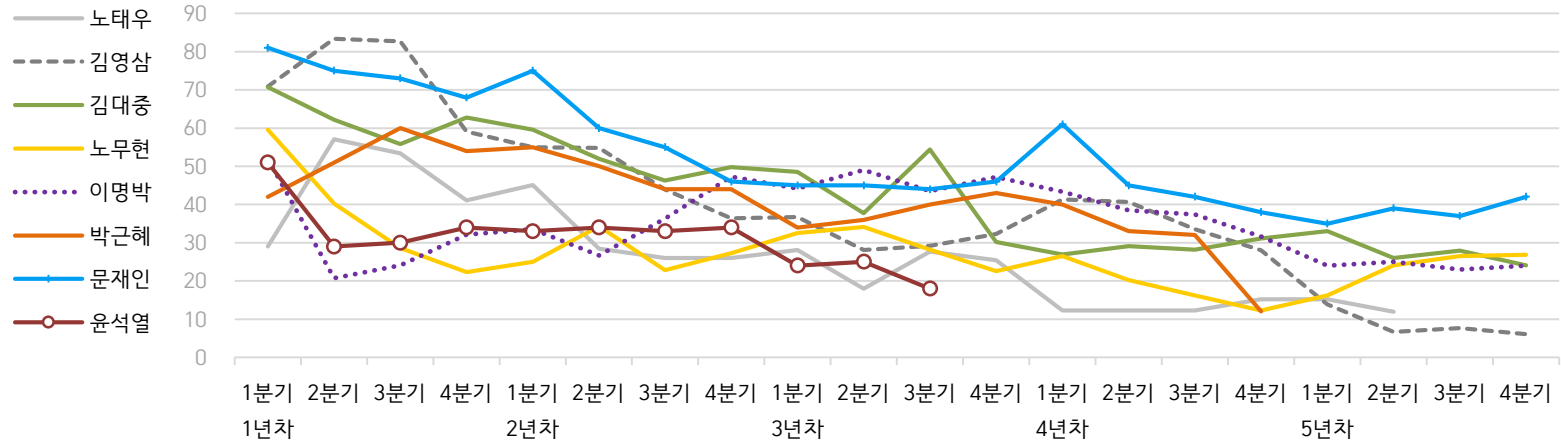
→ [여론조사의 이해와 활용에 관한 다양한 시각을 담은 기사/칼럼/인터뷰](#)

→ [한국갤럽 데일리 오피니언의 시작: 사회적 책임과 중립\(中立\)](#)

→ [The Gallup Legacy at 120 Years: 갤럽 인터내셔널 설립자 조지 갤럽 박사 탄생 120주년을 맞아](#)

한국갤럽 역대 대통령 직무 수행 평가 1988-2025

● 역대 대통령 직무 수행 긍정률 (%)



● 역대 대통령 직무 수행 평가 (%)

대통령	재임	1년차				2년차				3년차				4년차				5년차			
		1분기	2분기	3분기	4분기	1분기	2분기	3분기	4분기	1분기	2분기	3분기	4분기	1분기	2분기	3분기	4분기	1분기	2분기	3분기	4분기
13대 노태우 1988-1993	긍정	29	57	53	41	45	28	26	-	28	18	28	25	12	-	-	15	-	12	-	-
	부정	46	16	25	27	25	41	45	-	40	62	55	54	40	-	-	41	-	56	-	-
14대 김영삼 1993-1998	긍정	71	83	83	59	55	55	44	36	37	28	29	32	41	41	34	28	14	7	8	6
	부정	7	4	6	18	24	21	25	33	34	41	45	39	33	37	40	47	65	74	78	74
15대 김대중 1998-2003	긍정	71	62	56	63	60	52	46	50	49	38	54	30	27	29	28	31	33	26	28	24
	부정	7	11	17	14	16	22	29	24	20	26	18	51	55	52	49	49	41	53	52	56
16대 노무현 2003-2008	긍정	60	40	29	22	25	34	23	27	33	34	28	23	27	20	16	12	16	24	27	27
	부정	19	41	53	62	57	46	60	57	55	53	61	67	63	70	74	79	78	66	64	62
17대 이명박 2008-2013	긍정	52	21	24	32	34	27	36	47	44	49	44	47	43	39	37	32	25	25	23	24
	부정	29	69	65	55	55	55	55	45	45	41	43	41	49	54	55	60	62	58	59	63
18대 박근혜 2013-2017	긍정	42	51	60	54	55	50	44	44	34	36	40	43	40	33	32	12				
	부정	23	23	21	33	34	39	46	45	56	54	51	46	49	53	55	80				
19대 문재인 2017-2022	긍정	81	75	73	68	75	60	55	46	45	45	44	46	61	45	42	38	35	39	37	42
	부정	11	17	19	23	15	30	36	44	45	46	48	46	30	45	48	53	56	53	56	51
20대 윤석열 2022-2025	긍정	50	29	30	34	33	34	33	34	24	25	18									
	부정	36	61	61	57	58	57	58	58	67	65	73									

질문) 귀하는 ○○○ 대통령이 대통령으로서의 직무를 잘 수행하고 있다고 보십니까, 아니면 잘못 수행하고 있다고 보십니까?

(긍정/부정을 답하지 않은 경우 재질문) 굳이 말씀하신다면, '잘하고 있다'와 '잘못하고 있다' 중 어느 쪽입니까?

- 역대 대통령 평가에는 모두 동일 질문 방식 적용(2점 척도, 재질문 1회). '잘하고 있다' → 긍정, '잘못하고 있다' → 부정 평가 비율

- 1988~2011년은 분기 내 여러 조사 결과의 중위수, 2012년 이후는 데일리 오피니언 매주 조사의 분기별 평균 기준 제시

- 박근혜 대통령 4년차 4분기 직무 긍정률: 2016년 10월 4주간 평균 24% → 11~12월 6주간 평균 5%. 이후 직무 정지, 2017년 3월 10일 파면

- 윤석열 대통령 3년차 3분기 직무 긍정률: 2024년 10~11월 7주간 평균 20% → 12월 1주 16%, 2주 11%. 이후 직무 정지. 2025년 4월 4일 파면

- 2013년 18대까지는 2월, 2017년 19대부터 5월 취임. 이후 재임 연차별 1분기는 그해 4~6월, 4분기는 이듬해 1~3월 기준. 한국갤럽 데일리 오피니언 www.gallup.co.kr

주간 응답자 특성표

주요 분석 단위별 표본오차(95% 신뢰수준 기준)와 지역/성/지지정당/직업/생활수준/성향과 연령 분포 구성입니다. 2024년 12월 말 행정안전부 주민등록인구 기준 8개 권역/성/연령별 셀 가중 결과

- 질문)** - 귀하는 어느 시도에 살고 계십니까? 주소지 기준으로 말씀해 주십시오. (저희가 전화번호를 무작위 추출해 지역을 알지 못합니다.)
- 실례지만, 귀하의 연세는 올해 만으로 어떻게 되십니까?
 - 귀하의 직업은 무엇입니까?
 - 우리 국민들의 생활수준을 상, 중상, 중, 중하, 하의 다섯 단계로 나눈다면 귀댁 생활수준은 어디에 속한다고 생각하십니까?
 - 귀하 본인의 정치적 성향은 다음 중 어디에 해당한다고 생각하십니까? (항목 로테이션 제시) 매우 보수적 / 약간 보수적 / 중도적 / 약간 진보적 / 매우 진보적

응답자 특성표 2025년 4월 2주 (8~10일)	조사완료		가중값 적용 기준		가중값 배율 (B/A)	표본오차 95% 신뢰수준
	사례수 (명) (A)	비율	사례수 (명) (B)	비율		
전체	1,005	100%	1,005	100%	1.00	±3.1%P
지역별						
서울	189	19%	188	19%	0.99	±7%P
인천/경기	321	32%	324	32%	1.00	±6%P
강원	33	3%	30	3%	0.90	±17%P
대전/세종/충청	105	10%	108	11%	1.02	±10%P
광주/전라	96	10%	97	10%	1.01	±10%P
대구/경북	101	10%	97	10%	0.96	±10%P
부산/울산/경남	146	15%	149	15%	1.02	±8%P
제주	14	1%	13	1%	0.92	±26%P
성별						
남성	496	49%	498	50%	1.00	±4%P
여성	509	51%	507	50%	0.99	±4%P
연령별						
18~29세	146	15%	155	15%	1.06	±8%P
30대	151	15%	150	15%	0.99	±8%P
40대	183	18%	175	17%	0.95	±7%P
50대	197	20%	197	20%	1.00	±7%P
60대	185	18%	177	18%	0.95	±7%P
70대 이상	143	14%	150	15%	1.04	±8%P

- 표본오차는 조사완료 사례수 기준. 세부 단위 표본오차는 소수점 이하 반올림하여 제시
- 가중값 적용 기준 사례수는 2024년 12월 행안부 주민등록인구 지역/성/연령비를 따름
- 가중값 배율은 소수점 이하 셋째 자리 버림
- 한국갤럽 데일리 오피니언 제619호 www.gallup.co.kr

응답자 특성표 2025년 4월 2주 (8~10일)	조사완료 사례수 (명)	주민등록인구 기준 가중값 적용 결과						
		가중적용 사례수	연령 분포					
			18~29세	30대	40대	50대	60대	70대+
전체	1,005	1,005	16%	15%	17%	20%	18%	15%
지역별								
서울	189	188	18%	17%	17%	18%	16%	14%
인천/경기	321	324	16%	16%	19%	20%	17%	12%
강원	33	30	-	-	-	-	-	-
대전/세종/충청	105	108	15%	15%	18%	19%	18%	15%
광주/전라	96	97	15%	12%	16%	20%	19%	19%
대구/경북	101	97	14%	13%	16%	20%	20%	18%
부산/울산/경남	146	149	14%	13%	17%	20%	19%	16%
제주	14	13	-	-	-	-	-	-
성별								
남성	496	498	16%	16%	18%	20%	18%	13%
여성	509	507	15%	14%	17%	19%	18%	17%
주요 지지 정당별								
더불어민주당	413	410	12%	12%	22%	26%	18%	10%
국민의힘	303	300	9%	12%	11%	16%	21%	30%
조국혁신당	33	35	-	-	-	-	-	-
무당(無黨)층	200	204	30%	21%	16%	12%	15%	7%
직업별								
농/임/어업	19	20	-	-	-	-	-	-
자영업	174	174	4%	8%	24%	38%	19%	7%
기능노무/서비스	147	146	11%	17%	17%	23%	21%	10%
사무/관리	337	332	13%	29%	27%	21%	8%	2%
전업주부	173	174	-	5%	8%	13%	31%	43%
학생	67	72	99%	1%	-	-	-	-
무직/은퇴/기타	88	87	23%	5%	4%	2%	28%	39%
생활 수준별								
상/중상	218	218	20%	14%	17%	24%	17%	8%
중	465	458	16%	18%	18%	19%	15%	14%
중하	180	182	12%	15%	20%	17%	22%	13%
하	134	138	10%	7%	11%	20%	22%	31%
성향별								
보수	295	294	14%	13%	13%	18%	19%	23%
중도	341	337	17%	17%	22%	21%	16%	7%
진보	254	254	13%	14%	21%	26%	18%	7%
모름/응답거절	115	120	21%	14%	8%	6%	18%	31%
평소 정치에 관심이								
많이 있다	266	265	7%	8%	18%	22%	23%	21%
약간 있다	509	510	14%	18%	18%	21%	16%	12%
별로 없다	159	161	24%	16%	16%	13%	15%	16%
전혀 없다/모름	71	69	36%	16%	11%	12%	11%	14%

- 성향은 5점 척도 측정: 보수=(매우+약간) 보수적, 중도=중도적, 진보=(매우+약간) 진보적
- 50사례 미만은 수치 제시하지 않음. 한국갤럽 데일리 오피니언 제619호 www.gallup.co.kr

조사완료 응답자 특성표

2025년 4월 2주 (8~10일)		조사완료 사례수 (명)			가중적용 기준 사례수 (명)		
		계	남성	여성	계	남성	여성
전국	합계	1,005	496	509	1,005	498	507
	18~29세	146	76	70	155	81	74
	30대	151	75	76	150	78	72
	40대	183	98	85	175	89	86
	50대	197	94	103	197	100	98
	60대	185	89	96	177	87	90
	70대 이상	143	64	79	150	63	87
서울	소계	189	92	97	188	90	98
	18~29세	36	16	20	33	16	17
	30대	33	17	16	33	16	16
	40대	34	17	17	31	15	16
	50대	32	15	17	34	17	17
	60대	30	14	16	30	14	16
	70대 이상	24	13	11	27	12	15
인천/경기	소계	321	159	162	324	162	162
	18~29세	47	22	25	52	27	25
	30대	53	28	25	53	28	25
	40대	64	33	31	61	31	30
	50대	64	32	32	65	33	32
	60대	54	27	27	54	27	27
	70대 이상	39	17	22	40	17	23
강원	소계	33	16	17	30	15	15
	18~29세	4	2	2	4	2	2
	30대	5	2	3	4	2	2
	40대	4	2	2	5	2	2
	50대	6	2	4	6	3	3
	60대	9	6	3	6	3	3
	70대 이상	5	2	3	6	2	3
대전/세종/충청	소계	105	55	50	108	55	53
	18~29세	11	8	3	16	9	8
	30대	16	8	8	16	8	7
	40대	16	11	5	19	10	9
	50대	23	12	11	21	11	10
	60대	23	11	12	19	10	10
	70대 이상	16	5	11	17	7	10

(오른쪽 표로 이어짐)

(왼쪽 표에서 이어짐)		조사완료 사례수 (명)			가중적용 기준 사례수 (명)		
		계	남성	여성	계	남성	여성
광주/전라	소계	96	48	48	97	48	49
	18~29세	14	8	6	14	8	7
	30대	10	5	5	12	6	6
	40대	17	11	6	16	8	8
	50대	19	10	9	19	10	9
	60대	18	7	11	18	9	9
	70대 이상	18	7	11	18	7	11
대구/경북	소계	101	52	49	97	48	49
	18~29세	9	7	2	13	7	6
	30대	17	8	9	12	7	6
	40대	18	10	8	16	8	8
	50대	20	9	11	19	10	10
	60대	20	11	9	19	9	10
	70대 이상	17	7	10	17	7	10
부산/울산/경남	소계	146	69	77	149	74	75
	18~29세	23	12	11	21	11	9
	30대	16	7	9	20	10	9
	40대	27	13	14	26	13	13
	50대	30	13	17	30	15	15
	60대	29	12	17	29	14	15
	70대 이상	21	12	9	24	10	14
제주	소계	14	5	9	13	6	6
	18~29세	2	1	1	2	1	1
	30대	1		1	2	1	1
	40대	3	1	2	2	1	1
	50대	3	1	2	3	1	1
	60대	2	1	1	2	1	1
	70대 이상	3	1	2	2	1	1

중앙선거여론조사심의위원회 선거여론조사기준에 따라 지역(8개 권역)/성/연령별 조사완료 사례수와 가중값 적용 기준 사례수를 함께 제시합니다.

각 사례수 합계나 소계는 최대 ±2까지 차이가 날 수 있습니다.

1,000명을 권역(8)*성(2)*연령대(6)=96개 셀별 할당 시

소수점 아래 반올림이 발생하기 때문입니다.

이는 조사 결과 해석에는 어떤 영향도 주지 않는 자연스럽고 불가피한 현상입니다.

가중값 적용 기준 사례수는 2024년 12월 말 행안부 주민등록인구 기반입니다.

한국갤럽 데일리 오피니언은 이동통신 3사 제공 무선전화 가상번호를 무작위 추출해 조사한다. 주요 지표(대통령 직무 수행 평가, 정당 지지도)에 대한 모수 추정치의 신뢰 범위와 정도를 나타내는 95% 신뢰구간과 상대표준오차를 고려하여 해석하시길 바란다.

95% 신뢰구간

모수가 이 구간 안에 있을 확률이 95%라는 의미로, 이 구간 안에서의 수치 변동은 실제 변화인지 오차인지 단정할 수 없다.

상대표준오차

통계 신뢰성 지표로, 표준오차를 평균(추정치)으로 나눈 값이다. 수치가 작을수록 측정값의 변동성이 작고, 더 신뢰할 수 있다고 본다. 단, 추정치가 극히 작으면 상대표준오차가 커지는 특성이 있으므로 이때는 95% 신뢰구간을 참고해야 한다.

5% 미만: 매우 좋음

5% 이상 ~ 15% 미만: 좋은 편

15% 이상 ~ 25% 미만: 허용 가능한 수준

25% 이상: 신뢰하기 어려우므로 이용 시 주의 요망

● **대통령 탄핵안 인용 판결 평가** 표준오차, 신뢰구간, 상대표준오차

2025년 4월 2주 (8~10일)	조사완료 사례수 (명)	대통령 탄핵안 인용 판결 평가	추정치	표준 오차	95% 신뢰구간		상대 표준오차
					하한	상한	
전체	1,005	잘된 판결	69%	1.4%	66%	71%	2%
		잘못된 판결	25%	1.3%	22%	27%	5%
지역별 서울	189	잘된 판결	73%	3.2%	66%	79%	4%
		잘못된 판결	20%	2.9%	15%	27%	14%
인천/경기	321	잘된 판결	71%	2.4%	66%	76%	3%
		잘못된 판결	24%	2.2%	20%	29%	9%
강원	33	잘된 판결		9.2%			15%
		잘못된 판결		9.0%			26%
대전/세종/충청	105	잘된 판결	64%	4.8%	54%	73%	7%
		잘못된 판결	27%	3.8%	21%	35%	14%
광주/전라	96	잘된 판결	88%	3.3%	80%	93%	4%
		잘못된 판결	7%	2.6%	3%	14%	37%
대구/경북	101	잘된 판결	50%	4.7%	41%	59%	9%
		잘못된 판결	36%	4.3%	28%	45%	12%
부산/울산/경남	146	잘된 판결	62%	3.9%	54%	69%	6%
		잘못된 판결	31%	3.8%	24%	39%	12%
제주	14	잘된 판결		9.6%			14%
		잘못된 판결		9.4%			42%
성별 남성	496	잘된 판결	65%	2.0%	61%	69%	3%
		잘못된 판결	27%	1.9%	23%	31%	7%
여성	509	잘된 판결	72%	1.9%	68%	76%	3%
		잘못된 판결	23%	1.7%	19%	26%	8%
연령별 18~29세	146	잘된 판결	73%	3.7%	65%	80%	5%
		잘못된 판결	11%	2.6%	7%	18%	23%
30대	151	잘된 판결	75%	3.6%	68%	81%	5%
		잘못된 판결	18%	3.1%	12%	25%	18%
40대	183	잘된 판결	79%	2.9%	73%	84%	4%
		잘못된 판결	15%	2.6%	11%	21%	17%
50대	197	잘된 판결	77%	3.0%	70%	82%	4%
		잘못된 판결	18%	2.8%	14%	24%	15%
60대	185	잘된 판결	63%	3.6%	56%	70%	6%
		잘못된 판결	34%	3.4%	27%	41%	10%
70대 이상	143	잘된 판결	41%	3.9%	34%	49%	10%
		잘못된 판결	53%	3.9%	45%	61%	7%

- 50사례 미만은 추정치 제시하지 않음. 한국갤럽 데일리 오피니언 제619호 www.gallup.co.kr

● 주요 정당 지지도 표준오차, 신뢰구간, 상대표준오차 [1/2]

2025년 4월 2주 (8~10일)	조사완료 사례수 (명)	지지 정당	추정치	표준 오차	95% 신뢰구간		상대 표준 오차
					하한	상한	
전체	1,005	더불어민주당	41%	1.5%	38%	44%	4%
		국민의힘	30%	1.3%	27%	33%	4%
		조국혁신당	3%	0.6%	2%	5%	17%
		무당(無黨)층	20%	1.3%	18%	23%	6%
지역별 서울	189	더불어민주당	40%	3.4%	33%	47%	8%
		국민의힘	25%	3.2%	20%	32%	13%
		조국혁신당	5%	1.6%	3%	9%	31%
		무당층	24%	3.0%	19%	30%	12%
인천/경기	321	더불어민주당	44%	2.6%	39%	49%	6%
		국민의힘	30%	2.4%	25%	34%	8%
		조국혁신당	3%	0.9%	1%	5%	32%
		무당층	20%	2.1%	16%	24%	11%
강원	33	더불어민주당		8.2%			26%
		국민의힘		9.3%			22%
		조국혁신당		1.8%			102%
		무당층		6.1%			48%
대전/세종/충청	105	더불어민주당	40%	5.1%	31%	50%	13%
		국민의힘	31%	3.9%	24%	40%	12%
		조국혁신당	4%	2.2%	1%	12%	53%
		무당층	21%	4.0%	15%	30%	19%
광주/전라	96	더불어민주당	65%	5.0%	55%	74%	8%
		국민의힘	10%	3.1%	5%	18%	31%
		조국혁신당	1%	1.0%	0%	7%	100%
		무당층	17%	3.8%	11%	25%	23%
대구/경북	101	더불어민주당	26%	5.2%	17%	37%	20%
		국민의힘	47%	4.5%	38%	56%	10%
		조국혁신당	3%	1.7%	1%	9%	58%
		무당층	18%	4.6%	11%	29%	26%
부산/울산/경남	146	더불어민주당	31%	3.8%	24%	38%	12%
		국민의힘	35%	3.8%	28%	43%	11%
		조국혁신당	5%	1.8%	2%	10%	41%
		무당층	21%	3.3%	15%	28%	16%
제주	14	더불어민주당		15.8%			32%
		국민의힘		9.2%			53%
		조국혁신당					
		무당층		14.8%			52%

- 50사례 미만은 추정치 제시하지 않음. 한국갤럽 데일리 오피니언 제619호 www.gallup.co.kr

● 주요 정당 지지도 표준오차, 신뢰구간, 상대표준오차 [2/2]

2025년 4월 2주 (8~10일)	조사완료 사례수 (명)	지지 정당	추정치	표준 오차	95% 신뢰구간		상대 표준 오차
					하한	상한	
성별 남성	496	더불어민주당	36%	2.0%	32%	40%	6%
		국민의힘	31%	2.0%	27%	35%	6%
		조국혁신당	3%	0.8%	2%	5%	26%
		무당층	24%	1.9%	21%	28%	8%
여성	509	더불어민주당	46%	2.2%	41%	50%	5%
		국민의힘	29%	1.8%	25%	32%	6%
		조국혁신당	4%	0.9%	2%	6%	23%
		무당층	17%	1.7%	14%	20%	10%
연령별 18~29세	146	더불어민주당	31%	4.1%	23%	39%	13%
		국민의힘	18%	3.0%	13%	25%	17%
		조국혁신당	2%	1.0%	1%	5%	57%
		무당층	39%	4.5%	31%	48%	12%
30대	151	더불어민주당	34%	3.6%	28%	41%	10%
		국민의힘	25%	3.5%	19%	32%	14%
		조국혁신당	3%	1.5%	1%	8%	50%
		무당층	28%	3.7%	22%	36%	13%
40대	183	더불어민주당	51%	3.7%	44%	58%	7%
		국민의힘	19%	2.8%	14%	25%	15%
		조국혁신당	5%	1.8%	2%	10%	36%
		무당층	18%	2.8%	14%	25%	15%
50대	197	더불어민주당	55%	3.5%	48%	62%	6%
		국민의힘	24%	3.1%	19%	31%	13%
		조국혁신당	6%	1.7%	3%	10%	30%
		무당층	12%	2.2%	8%	17%	18%
60대	185	더불어민주당	41%	3.6%	34%	48%	9%
		국민의힘	36%	3.5%	29%	43%	10%
		조국혁신당	4%	1.5%	2%	8%	35%
		무당층	17%	2.9%	12%	23%	17%
70대 이상	143	더불어민주당	28%	3.6%	21%	35%	13%
		국민의힘	60%	3.8%	52%	67%	6%
		조국혁신당					
		무당층	10%	2.3%	6%	16%	24%

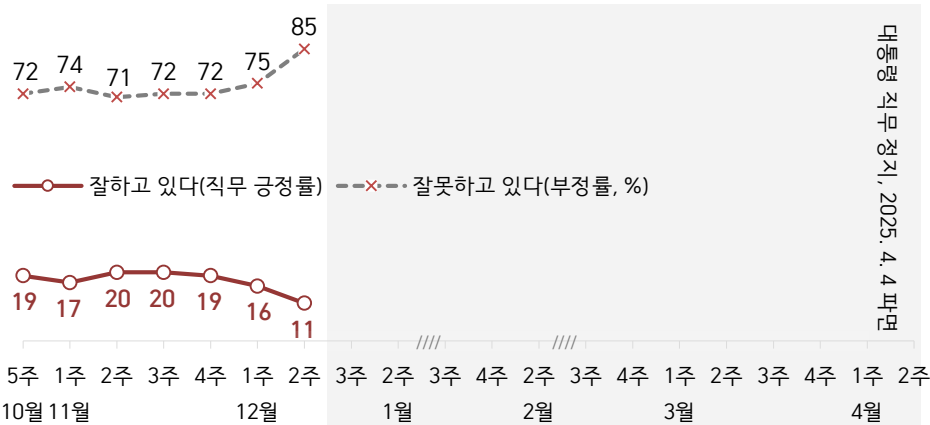
- 한국갤럽 데일리 오피니언 제619호 www.gallup.co.kr

대통령 직무 수행 평가, 정당 지지도: 최근 20주 지표 추이

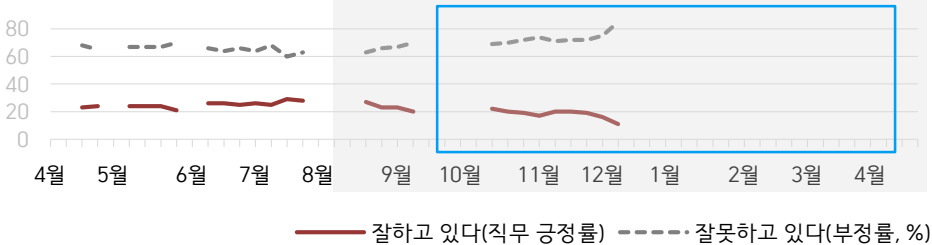
매주 화~목 전화조사(CATI) | 표본추출: 무선전화 RDD(~2023년 6월), 무선전화 가상번호(7월~) | 매주 유효표본 약 1,000명 | 표본오차 ±3.1%포인트(95% 신뢰수준)

질문) 귀하는 윤석열 대통령이 대통령으로서의 직무를 잘 수행하고 있다고 보십니까, 아니면 잘못 수행하고 있다고 보십니까? (긍정/부정을 답하지 않은 경우 재질문) 굳이 말씀하신다면, '잘하고 있다'와 '잘못하고 있다' 중 어느 쪽입니까?

● 대통령 직무 수행 평가: 2025년, 최근 6개월



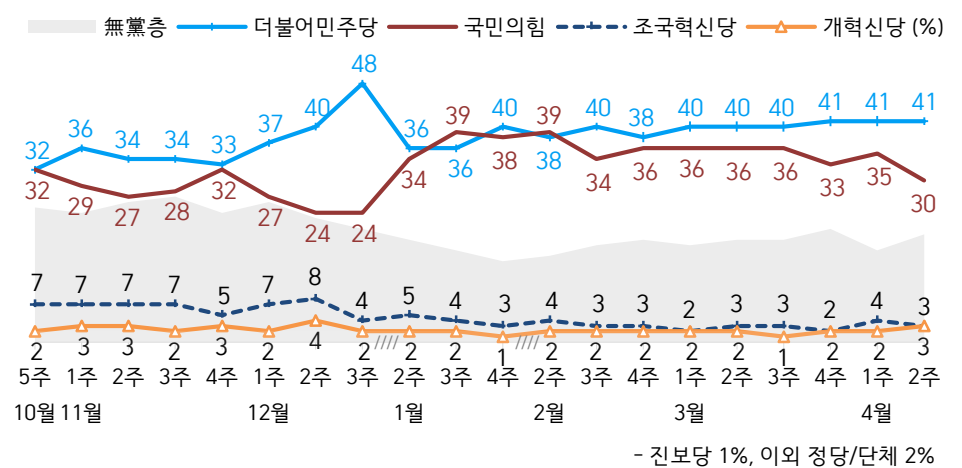
● 대통령 직무 수행 평가 2024-2025



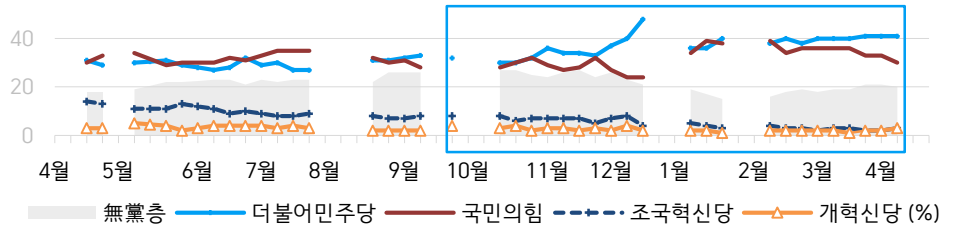
- 긍·부정 2점 척도, 재질문 1회. 1988년부터 대통령 직무 평가 동일 질문 방식 적용
- 2024.12.14 대통령 탄핵소추안 가결, 대통령 직무 정지로 직무 평가 불가. 2025. 4. 4 파면
- 2023년부터 주중 조사 기간(화~목) 중 휴무일 포함 시, 연말연시·여름휴가철 각각 3주간 데일리 조사 생
- 매주 전국 유권자 약 1,000명 전화조사(CATI). 한국갤럽 데일리 오피니언 제619호 www.gallup.co.kr

질문) 귀하는 다음 중 어느 정당 또는 단체를 지지하십니까? 보기를 순환하여 불러드리겠습니다. ('모름/없음'인 경우 재질문) 그럼, 본인 성향은 어느 정당/단체에 조금이라도 더 가깝습니까?

● 정당 지지도: 2025년, 최근 6개월



● 주요 정당 지지도 2024-2025



- 무당(無黨)층='현재 지지하는 정당 없음/모름/응답거절'
- 2023년부터 주중 조사 기간(화~목) 중 휴무일 포함 시, 연말연시·여름휴가철 각각 3주간 데일리 조사 생
- 매주 전국 유권자 약 1,000명 전화조사(CATI). 한국갤럽 데일리 오피니언 제619호 www.gallup.co.kr

최근 6주간 대통령 직무 수행 평가와 주요 정치 이슈

질문 귀하는 윤석열 대통령이 대통령으로서의 직무를 잘 수행하고 있다고 보십니까, 혹은 잘못 수행하고 있다고 보십니까?
(긍정/부정을 답하지 않은 경우 재질문) 굳이 말씀하신다면, '잘하고 있다'와 '잘못하고 있다' 중 어느 쪽입니까?

● 대통령 직무 수행 평가: 2025년, 최근 6주

○ — 잘하고 있다(직무 긍정률) -x- - 잘못하고 있다(부정률, %)

대통령 직무 정치 / 2025년 4월 4일 파면

3월 1주(4~6일)	3월 2주(11~13일)	3월 3주(18~20일)	3월 4주(25~27일)	4월 1주(1~3일)	4월 2주(8~10일)
1 탄핵 찬반 대규모 도심 집회 2 이재명, '한국판 엔비디아 구상' 4 선관위, '채용 특혜' 대국민 사과 - 홈플러스 기업회생절차 개시 - 국민의힘 장동혁, '사전투표 폐지, 본투표 3일' 선거법 개정안 발의 6 국민의힘, '내년도 의대 정원 2024년도 수준으로 조정 타당' - 공군 전투기 오폭 사고 7 법원,尹 구속 취소 청구 인용 * 대통령제 개헌 논의 부상 * 마은혁 헌법재판관 임명 공방 * 의대 신입생 다수 수업 거부 * 트럼프 관세 조치 혼란, 한국 관세 언급	8 대검, '尹 구속 취소' 항고 포기 / 특수본 수사팀 반발 입장문 발표 -尹 석방, 관저 복귀 - 민주당, '尹 파면 촉구' 비상행동 10 국민의힘, 오동운 공수처장 고발 / 야6당, 심우정 검찰총장 고발 - 인권위, 법정 정년 상향(60→65세) 추진 권고 11 이재명, '위증교사' 2심 첫 재판 12 기재부, '2028년 유산취득세 도입' - 한미 공동개발 우주망원경 '스피어엑스' 발사 성공 - 민주당, 국회~광화문 도보행진 13 현재, 감사원장·검사3인 탄핵 기각 14 최 대행, 명태군 특검 거부권 행사 - 민주, '국민연금 소득대체율 43%' 여당안 수용 * 트럼프 '경기 침체', 미 증시 급락 * 미국, '철강·알루미늄 25% 관세' 전 국가 일괄 부과 * 우크라이나, 30일 휴전 제안 수용	16 미국, 지난 1월 민감국가 목록에 한국 추가(4월 발효) - 권성동, '헌재 결정 승복, 당 공식 입장' 17 외교부, '美 민감국가 지정, 외교정책 아닌 연구소 보안 문제' 19 서울 토지거래허가구역 해제 백지화, 확대 재지정 - 40개 의대, 집단휴학계 반력 20 검찰, '여론조사비용 대납 의혹' 오세훈 서울시장 압수수색 - 국민연금 '보험료율 9→13%, 소득대체율 41.5→43%' 여야 최종 합의 21 야5당, 최상목 탄핵소추안 발의 22 경북 의성 산불 발생 * 아프리카돼지열병·구제역 확산 * 이스라엘, 가자지구 공격 재개 * 러시아·우크라이나 부분 휴전 *尹 탄핵 심판 선고 지연, 찬반 집회 긴장 고조	24 한덕수 국무총리 탄핵소추 기각(기각5, 인용1, 각하2) / 대통령 권한대행 직무 복귀 - 민주당, 광화문 천막당사 설치 25 산림청, 전 지역 산불재난 국가위기경보 '심각' 단계 발령 26 이재명 '선거법 2심' 무죄 28- 29 4.2 재보궐선거 사전투표 28 국회의장, '마 후보자 미임명 한 대행' 권한쟁의심판 청구 - 민주당 초선, '마은혁 미임명 시 한 대행·국무위원 연쇄 탄핵' * 경남 산청, 경북 의성, 울산 울주 등 영남권 대형 산불 / 사망 28명, 특별재난지역 4곳 * 현대자동차, '4년만 미국에 31조' 투자 계획 발표 * 미국, 수입 자동차 25% 관세 부과 *尹 탄핵 심판 선고 지연, 찬반 집회 가열	29 국민의힘, '민주당 초선 전원·이재명 등 내란선동죄 고발' 30 국민의힘 초선, '민주당 해산' - 영남권 대형 산불 99% 진화 / 사망 31명, 영향면적 4.5만ha 31 국내 증시 전 종목 공매도 재개 - 발란 기업회생절차 신청 1 현재,尹 탄핵 심판 선고일 예고 / 경찰, 현재 인근 경비 강화 - 한 대행, 상법 개정안 거부권 행사 2 전국 23곳 재보궐선거 (기초 민주3, 국민의힘1, 혁신1) 4 현재,尹 파면 전원 일치 결정 * 미국, 전 세계 모든 국가 대상 상호관세 부과 (한국 25%)	6 우원식, '대선·개헌 동시 투표' - 한동훈, '3년 임기 단축 개헌' 7 이재명, '개헌 필요성 동의, 내란 종식 우선' - 법원, 신동호 EBS 사장 임명 집행정지 인용 8 6월 3일 대선, 임시공휴일 지정 - 한 대행, 마은혁 헌법재판관 임명 / 이완규·함상훈 후보자 지명 - 한 대행, 트럼프와 첫 통화 - 김문수, 장관직 사퇴 9 이재명, 당대표직 사퇴 - 우원식, 제안 철회 10 국민의힘 경선 일정·를 확정 - 민주당, 헌법재판관 후보자 지명 효력정지 가처분 신청 - 박성재 법무부장관 탄핵안 기각 * 여야 정치인 다수 대선 출마·불출마 선언 * 미 상호관세, 글로벌 증시 '패닉' / 중국 외 국가 90일 유예 / 미·중 무역갈등 격화

정당 지지도

● 정당 지지도: 최근 6개월

2024/2025년	조사완료 사례수 (명)	정당 지지도 (현재 지지하는 정당)								
		더불어 민주당	국민의 힘	조국 혁신당	개혁 신당	진보당	기본 소득당	사회 민주당	이외 정당	무당층 無黨層
10월 2주(9-13)		데일리 조사 씬 (화~목 휴무일 포함)								
10월 3주(15-17)	1,001	30%	28%	8%	3%	1%	1%		1%	27%
10월 4주(22-24)	1,001	30%	30%	6%	4%	1%	0%		1%	27%
10월 5주(29-31)	1,005	32%	32%	7%	2%	1%		0%	1%	25%
11월 1주(5-7)	1,002	36%	29%	7%	3%	1%	0%	0%	1%	24%
11월 2주(12-14)	1,002	34%	27%	7%	3%	1%	0%	0%	2%	26%
11월 3주(19-21)	1,001	34%	28%	7%	2%	1%	0%	0%	1%	27%
11월 4주(26-28)	1,001	33%	32%	5%	3%	1%	0%		1%	24%
12월 1주(3-5)	1,001	37%	27%	7%	2%	0%	0%		1%	26%
12월 2주(10-12)	1,002	40%	24%	8%	4%	1%	0%		1%	23%
12월 3주(17-19)	1,000	48%	24%	4%	2%	0%			1%	21%
12월 4주(23-27)		데일리 조사 씬 (화~목 휴무일 포함)								
1월 1주(12/30-1/3)		데일리 조사 씬 (화~목 휴무일 포함)								
1월 2주(7-9)	1,004	36%	34%	5%	2%	1%	1%	0%	1%	19%
1월 3주(14-16)	1,001	36%	39%	4%	2%	1%	0%	0%	1%	17%
1월 4주(21-23)	1,000	40%	38%	3%	1%	1%	0%	0%	1%	15%
1월 5주(27-31)		데일리 조사 씬 (설 전후)								
2월 1주(3-7)		데일리 조사 씬 (설 전후)								
2월 2주(11-13)	1,004	38%	39%	4%	2%	0%	0%	0%	1%	16%
2월 3주(18-20)	1,002	40%	34%	3%	2%	1%	0%	0%	1%	18%
2월 4주(25-27)	1,000	38%	36%	3%	2%	0%	0%		1%	19%
3월 1주(04-06)	1,003	40%	36%	2%	2%	1%	0%		1%	18%
3월 2주(11-13)	1,001	40%	36%	3%	2%	1%	0%		0%	19%
3월 3주(18-20)	1,003	40%	36%	3%	1%	1%	0%		0%	19%
3월 4주(25-27)	1,000	41%	33%	2%	2%	1%	0%	0%	0%	21%
4월 1주(1-3)	1,001	41%	35%	4%	2%	0%	0%		1%	17%
4월 2주(8-10)	1,005	41%	30%	3%	3%	1%	0%	0%	2%	20%

- 22대 국회 기준 의석순, 동일 의석 시 당명 가나다순. 한국갤럽 데일리 오피니언 제619호 www.gallup.co.kr

질문) 귀하는 다음 중 어느 정당을 지지하십니까? 보기를 순환하여 불러드리겠습니다.

(‘모름/없음’인 경우 재질문) 그럼, 본인 성향은 어느 정당에 조금이라도 더 가깝습니까?

- 더불어민주당/국민의힘/조국혁신당/개혁신당/진보당/기본소득당/사회민주당, 이외 정당(자유응답), 없다

2025년 4월 2주 (8~10일)	조사완료 사례수 (명)	가중적용 사례수 (명)	정당 지지도 (현재 지지하는 정당)									없음	모름 응답 거절
			더불어 민주당	국민의 힘	조국 혁신당	개혁 신당	진보당	기본 소득당	사회 민주당	이외 정당	무당층 無黨層		
전체	1,005	1,005	41%	30%	3%	3%	1%	0.2%	0.2%	2%	20%	19%	2%
지역별													
서울	189	188	40%	25%	5%	3%	1%	0%		2%	24%	22%	1%
인천/경기	321	324	44%	30%	3%	2%	0%		0%	2%	20%	18%	1%
강원	33	30	-	-	-	-	-	-	-	-	-	-	-
대전/세종/충청	105	108	40%	31%	4%	1%	1%			1%	21%	20%	2%
광주/전라	96	97	65%	10%	1%	3%	2%			1%	17%	16%	1%
대구/경북	101	97	26%	47%	3%	4%				2%	18%	17%	1%
부산/울산/경남	146	149	31%	35%	5%	4%	1%	1%	1%	2%	21%	20%	2%
제주	14	13	-	-	-	-	-	-	-	-	-	-	-
성별													
남성	496	498	36%	31%	3%	4%	0%	0%	0%	1%	24%	22%	2%
여성	509	507	46%	29%	4%	1%	1%	0%	0%	2%	17%	15%	2%
연령별													
18~29세	146	156	31%	18%	2%	7%	1%	1%	1%	1%	39%	35%	4%
30대	151	149	34%	25%	3%	4%	2%			4%	28%	26%	2%
40대	183	175	51%	19%	5%	2%	1%			3%	18%	18%	1%
50대	197	197	55%	24%	6%	2%	0%	1%			12%	12%	
60대	185	177	41%	36%	4%	1%				1%	17%	15%	2%
70대 이상	143	150	28%	60%		1%				2%	10%	8%	2%
직업별													
농/임/어업	19	20	-	-	-	-	-	-	-	-	-	-	-
자영업	174	174	45%	34%	5%	3%				1%	11%	11%	
기능노무/서비스	147	146	40%	28%	4%	3%				1%	23%	21%	2%
사무/관리	337	332	45%	22%	4%	3%	1%	1%		3%	21%	20%	1%
전업주부	173	174	37%	45%	2%	1%	1%			1%	13%	11%	2%
학생	67	72	30%	18%	3%	6%			3%		41%	37%	4%
무직/은퇴/기타	88	87	38%	27%	2%	1%	1%			2%	30%	27%	3%
생활 수준별													
상/중상	218	218	38%	32%	5%	2%	0%		1%	2%	20%	17%	3%
중	465	458	42%	29%	3%	5%	1%	0%		1%	18%	18%	1%
중하	180	182	44%	26%	5%	1%	1%		0%	1%	22%	21%	2%
하	134	138	36%	36%	2%	1%				3%	23%	20%	3%
성향별													
보수	295	294	12%	68%	1%	4%			0%	1%	14%	13%	1%
중도	341	337	44%	18%	5%	4%	1%	0%		2%	26%	24%	1%
진보	254	254	76%	3%	5%	2%	2%	0%	0%	2%	8%	8%	1%
모름/응답거절	115	120	26%	25%	2%	1%				1%	45%	39%	6%
대통령 판면													
잘된 판결	689	690	58%	10%	5%	4%	1%	0%	0%	1%	19%	18%	1%
잘못된 판결	251	247	1%	84%		0%				3%	12%	11%	1%
평소 관심이													
많이 있다	266	265	48%	33%	4%	3%	0%	0%		1%	10%	9%	1%
정치에 약간 있다	509	510	45%	30%	4%	3%	1%	0%		2%	15%	14%	1%
별로 없다	159	161	27%	31%	2%	2%	2%		1%	1%	35%	32%	3%
전혀 없다/모름	71	69	13%	15%	1%	1%			1%	3%	66%	60%	6%

- 50사례 미만은 수치 제시하지 않음. 한국갤럽 데일리 오피니언 제619호 www.gallup.co.kr

질문) 귀하는 앞으로 우리나라를 이끌어갈 정치 지도자, 즉 장래 대통령감으로 누가 좋다고 생각하십니까?
(특정인을 답하지 않은 경우 재질문) 그럼, 조금이라도 마음이 가는 인물은 누구입니까? (자유응답/주관식)

장래 정치 지도자 선호도

2025년 4월 2주 (8~10일, D-54)	조사완료 사례수 (명)	가중적용 사례수 (명)	장래 정치 지도자 선호도													없음	모름 응답 거절
			이재명	김문수	홍준표	한동훈	이준석	한덕수	오세훈	안철수	이낙연	유승민	기타 인물	의견 유보			
전체	1,005	1,005	37%	9%	5%	4%	2%	2%	2%	2%	1%	1%	4%	30%	24%	6%	
지역별																	
서울	189	188	35%	6%	6%	3%	3%	2%	3%	2%	3%	1%	4%	34%	27%	7%	
인천/경기	321	324	40%	10%	5%	4%	2%	1%	2%	3%	1%	4%	27%	23%	4%		
강원	33	30	-	-	-	-	-	-	-	-	-	-	-	-	-		
대전/세종/충청	105	108	37%	10%	4%	5%	1%	1%	1%	1%		3%	38%	30%	8%		
광주/전라	96	97	56%	2%	1%	3%	2%	5%	2%		1%	2%	24%	21%	3%		
대구/경북	101	97	22%	14%	7%	5%	4%	5%	3%		1%	3%	33%	24%	8%		
부산/울산/경남	146	149	31%	11%	8%	4%	1%	3%	1%	2%	2%	1%	5%	31%	22%	9%	
제주	14	13	-	-	-	-	-	-	-	-	-	-	-	-	-		
성별																	
남성	496	498	35%	10%	7%	4%	3%	3%	2%	2%	0%	1%	5%	27%	22%	6%	
여성	509	507	40%	8%	4%	4%	1%	2%	2%	2%	2%	1%	3%	33%	26%	6%	
연령별																	
18~29세	146	156	18%	2%	11%	1%	4%	1%		2%		1%	5%	55%	45%	10%	
30대	151	149	28%	5%	9%	1%	4%	1%	1%	4%	2%	1%	1%	42%	35%	7%	
40대	183	175	48%	2%	4%	2%	2%	3%	3%	3%	4%	2%	6%	21%	17%	5%	
50대	197	197	57%	8%	3%	3%	2%	3%	2%	1%	1%		5%	17%	16%	1%	
60대	185	177	39%	16%	3%	8%	1%	2%	3%	1%		1%	4%	22%	19%	3%	
70대 이상	143	150	26%	22%	3%	11%	1%	3%	4%	1%			1%	28%	16%	13%	
주요 지지 정당별																	
더불어민주당	413	410	81%		1%	0%	0%		0%	1%	0%	0%	2%	14%	10%	4%	
국민의힘	303	300	0%	27%	14%	13%	1%	6%	6%	3%		1%	3%	27%	20%	7%	
정당별																	
조국혁신당	33	35	-	-	-	-	-	-	-	-	-	-	-	-	-		
무당(無黨)층	200	204	7%	3%	4%	2%		1%	1%	3%	1%	2%	2%	72%	61%	11%	
직업별																	
농/임/어업	19	20	-	-	-	-	-	-	-	-	-	-	-	-	-		
자영업	174	174	46%	7%	8%	5%	2%	3%	2%	1%	1%	3%	22%	19%	3%		
기능노무/서비스	147	146	36%	8%	5%	4%	1%	3%	3%	2%	1%	4%	34%	27%	7%		
사무/관리	337	332	42%	7%	5%	3%	4%	1%	2%	2%	3%	5%	25%	22%	3%		
전업주부	173	174	35%	13%	3%	7%	1%	2%	3%	2%		2%	1%	30%	21%	9%	
학생	67	72	16%	2%	10%		3%	1%		1%		1%	6%	60%	48%	12%	
무직/은퇴/기타	88	87	31%	12%	3%	5%	1%	4%	2%	4%		1%	2%	34%	24%	10%	
성향별																	
보수	295	294	10%	22%	10%	8%	3%	5%	5%	2%	0%	2%	3%	30%	22%	7%	
중도	341	337	42%	5%	6%	3%	2%	1%	2%	2%	2%	1%	4%	31%	27%	3%	
진보	254	254	72%	2%	1%	1%	2%	0%	0%	1%	2%	0%	4%	14%	12%	3%	
모름/응답거절	115	120	18%	5%	2%	5%	1%	1%	1%	2%			3%	63%	44%	19%	
대통령																	
잘된 판결	689	690	54%	1%	2%	3%	3%	0%	1%	2%	2%	1%	4%	26%	22%	4%	
파면	251	247	0%	33%	11%	9%		7%	4%	2%	0%	1%	3%	30%	21%	9%	
평소																	
많이 있다	266	265	50%	12%	7%	5%	2%	3%	3%	1%	2%	1%	3%	12%	9%	3%	
정치에																	
약간 있다	509	510	40%	8%	4%	4%	3%	2%	3%	2%	1%	1%	5%	26%	20%	6%	
관심이																	
별로 없다	159	161	20%	9%	8%	5%	1%	1%	1%	1%	1%	1%	1%	53%	44%	9%	
전혀 없다/모름	71	69	8%	8%						3%		1%	1%	80%	67%	13%	

- 2022년 6월부터 기존 '차기 정치 지도자'에서 '장래 정치 지도자'로 표제 변경

/ 이 질문은 다음 대선 출마 전제가 아니며, 누가 장차 대통령이 될 만한 인물로 여겨지는지 가늠하는 용도

/ 전국적 지명도나 대중적 인기, 조사 시점 이슈가 반영되고 자유응답 특성상 비정치인·출마불가자·불출마선언자도 언급될 수 있음

- 1.0% 이상 기준 제시. 기타 인물에는 약 20명 포함. 50사례 미만 수치 제시하지 않음. 한국갤럽 데일리 오피니언 제619호

● 장래 정치 지도자 선호도 - 2021년 10월 이후

	사례수 (명)	장래 정치 지도자 선호도 (자유응답/주관식)																		의견 유보	
		이재명	김문수	홍준표	한동훈	이준석	한덕수	오세훈	안철수	이낙연	유승민	조국	김동연	우원식	원희룡	이탄희	윤석열	심상정	최재형		기타 인물
2021년 10월 1주(5-7)	1,000	25%		12%						8%	2%						20%		1%		26%
11월 1주(2-4)	1,000	26%		15%						2%	2%	3%				1%	24%	2%			23%
11월 3주(16-18)	1,000	27%		7%						3%	2%						34%	2%			21%
2022년 6월 2주(7-9)	1,000	15%		5%	4%	1%			10%	6%	3%		4%								46%
9월 1주(8/30-9/1)	1,000	27%		4%	9%	3%			4%	4%	2%	2%									41%
12월 1주(11/29-12/1)	1,000	23%		4%	10%	2%			2%	3%	3%	2%									44%
2023년 3월 1주(2/28,3/1)	1,001	20%		5%	11%	2%			3%	4%	3%	1%						2%			44%
6월 1주(5/30-6/1)	1,002	22%		5%	11%	1%			4%	2%	2%	1%	1%						1%		46%
9월 1주(5-7)	1,000	19%		3%	12%	1%			2%	2%	3%	1%	2%		2%	1%					48%
10월 2주(10-12)	1,002	22%		3%	14%	1%			4%	2%	1%		1%		1%	1%					46%
11월 2주(7-9)	1,001	21%		4%	13%	3%			4%	2%	2%		2%		1%						44%
12월 1주(5-7)	1,000	19%		4%	16%	2%			2%		3%	1%	2%		2%						43%
2024년 1월 2주(9-11)	1,002	23%		3%	22%	3%			1%	1%	3%		1%								38%
2월 1주(1/30-2/1)	1,000	26%		2%	23%	4%			2%		4%		1%								35%
3월 1주(5-7)	1,000	23%		2%	24%	2%			2%		2%		3%	1%		1%	1%				35%
4월 3주(16-18)	1,000	24%		3%	15%	3%			1%	1%			7%			2%					39%
5월 2주(7-9)	1,000	23%		3%	17%	3%			2%	2%			7%								38%
6월 2주(11-13)	1,000	22%		3%	15%	3%			2%	1%			5%	1%		1%					42%
7월 1주(2-4)	1,002	23%		3%	17%	2%			3%	1%			5%			2%					38%
7월 4주(23-25)	1,001	22%		3%	19%	3%			2%	1%			5%			3%					38%
9월 1주(3-5)	1,001	26%	2%	1%	14%	3%			2%	1%			5%	1%							40%
9월 4주(24-26)	1,001	25%	2%	2%	15%	3%			1%				4%	2%		1%					40%
11월 1주(5-7)	1,002	29%	1%	4%	14%	3%			3%				5%	2%							36%
12월 1주(3-5)	1,001	29%	2%	3%	11%	1%			3%	1%			4%	3%							37%
12월 3주(17-19)	1,000	37%	2%	5%	5%	2%			2%	1%		2%	3%		1%						35%
2025년 1월 2주(7-9)	1,004	32%	8%	5%	6%	2%			3%	2%			2%	1%	1%						33%
1월 3주(14-16)	1,001	31%	7%	6%	6%	2%			4%				1%	1%							36%
1월 4주(21-23)	1,000	31%	11%	4%	5%	1%			3%	1%		1%	2%	1%							33%
2월 2주(11-13)	1,004	34%	12%	5%	5%	1%			5%				1%	1%							30%
2월 3주(18-20)	1,002	34%	9%	5%	4%	2%			4%	1%		1%	2%								32%
2월 4주(25-27)	1,000	35%	10%	4%	4%	1%			3%	1%		1%									34%
3월 1주(4-6)	1,003	35%	10%	5%	6%	1%			4%				1%								34%
3월 2주(11-13)	1,001	34%	10%	3%	6%	1%			4%				2%								35%
3월 3주(18-20)	1,003	36%	9%	3%	4%	1%			4%												37%
3월 4주(25-27)	1,000	34%	8%	3%	5%				3%	1%			2%								37%
4월 1주(1-3)	1,001	34%	9%	4%	5%	1%			2%		1%		1%								38%
4월 2주(8-10, D-54)	1,005	37%	9%	5%	4%	2%	2%	2%	2%	2%	1%	1%								4%	30%

- 위 기간 조사 시기별 1.0% 이상 응답 인물 기준 제시. 2021년 10월 이후 한 번이라도 1.0% 이상 기록한 인물은 모두 18명

- 제20대 대통령선거 원내 정당 후보로 2021년 10월 10일 이재명, 12일 심상정, 11월 4일 안철수, 5일 윤석열 선출

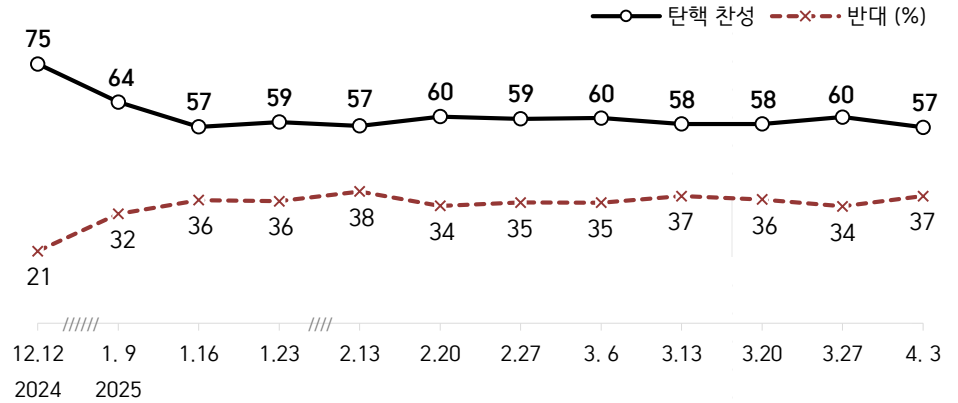
- 2022년 3월 제20대 대통령으로 윤석열 당선. 2025년 4월 4일 파면. 6월 3일 제21대 대선. 한국갤럽 데일리 오피니언 제619호

질문) 지난주 헌법재판소가 윤석열 대통령 탄핵안을 인용했습니다.
 귀하는 이 판결에 대해 어떻게 느끼십니까? - 잘된 판결 / 잘못된 판결 (항목 로테이션)

2025년 4월 2주 (8~10일)		조사완료 사례수 (명)	가중적용 사례수 (명)	윤석열 대통령 탄핵안 인용		
				잘된 판결	잘못된 판결	모름/ 응답거절
전체		1,005	1,005	69%	25%	7%
지역별	서울	189	188	73%	20%	7%
	인천/경기	321	324	71%	24%	5%
	강원	33	30	-	-	-
	대전/세종/충청	105	108	64%	27%	9%
	광주/전라	96	97	88%	7%	5%
	대구/경북	101	97	50%	36%	14%
	부산/울산/경남	146	149	62%	31%	7%
	제주	14	13	-	-	-
성별	남성	496	498	65%	27%	8%
	여성	509	507	72%	23%	5%
연령별	18~29세	146	156	73%	11%	16%
	30대	151	149	75%	18%	7%
	40대	183	175	79%	15%	5%
	50대	197	197	77%	18%	5%
	60대	185	177	63%	34%	3%
	70대 이상	143	150	41%	53%	6%
주요 지지 정당별	더불어민주당	413	410	98%	1%	1%
	국민의힘	303	300	24%	70%	6%
	조국혁신당	33	35	-	-	-
	무당(無黨)층	200	204	65%	14%	21%
직업별	농/임/어업	19	20	-	-	-
	자영업	174	174	70%	24%	6%
	기능노무/서비스	147	146	66%	27%	8%
	사무/관리	337	332	78%	17%	6%
	전업주부	173	174	59%	37%	5%
	학생	67	72	75%	9%	16%
	무직/은퇴/기타	88	87	59%	32%	9%
성향별	보수	295	294	39%	56%	5%
	중도	341	337	80%	13%	7%
	진보	254	254	96%	4%	1%
	모름/응답거절	115	120	53%	24%	23%
평소 정치에 관심이	많이 있다	266	265	69%	28%	4%
	약간 있다	509	510	72%	24%	4%
	별로 없다	159	161	65%	24%	11%
	전혀 없다/모름	71	69	51%	21%	29%

- 50사례 미만은 수치 제시하지 않음. 한국갤럽 데일리 오피니언 제619호 www.gallup.co.kr

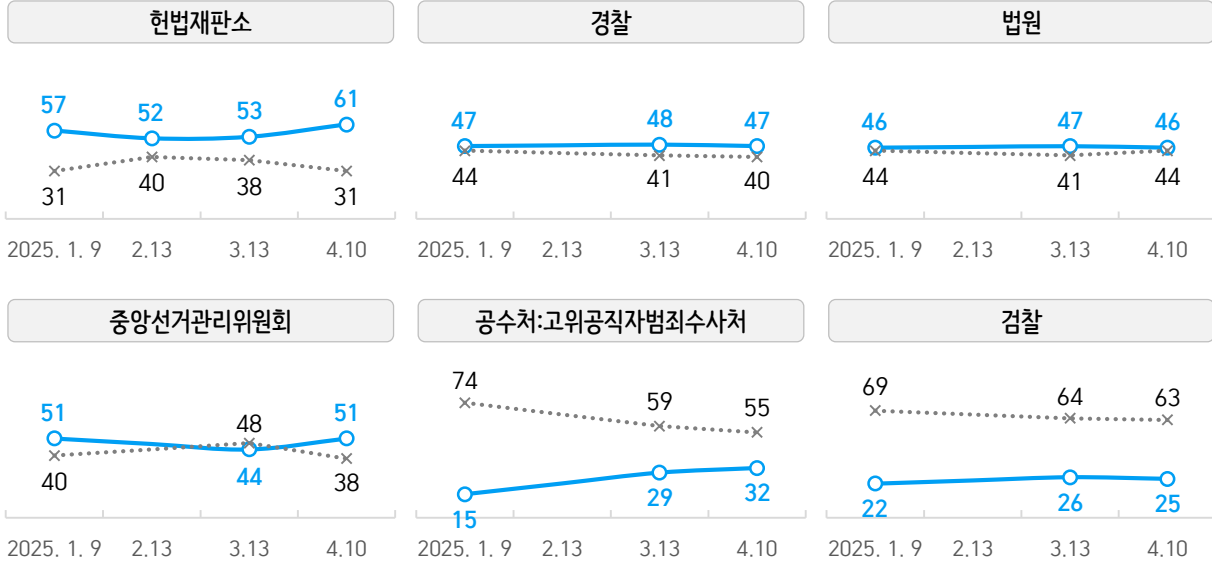
[참고] 윤석열 대통령 탄핵 찬반 2024.12-2025. 4. 3



- 12.3 비상계엄 선포 / 12.14 윤 대통령 탄핵소추안 가결 / 12.27 한덕수 권한대행 탄핵소추안 가결 / 1.19尹 구속 수감, 서부지법 난입·폭동 / 1.21~2.25尹 현재 탄핵 심판 출석 / 3.8尹 석방, 관저 복귀 / 3.13 감사원장·검사3인 탄핵안 기각 / 3.24 한덕수 국무총리 탄핵안 기각 / 3.26 이재명 선거법 2심 무죄
- 조사 종료일 기준 제시. 시점별 사흘간 전국 유권자 약 1,000명 전화조사(CATI)
- 한국갤럽 데일리 오피니언 www.gallup.co.kr

● 비상계엄 사태 수사, 탄핵 심판 관련 기관별 신뢰 여부

—○— 신뢰한다
×..... 신뢰하지 않는다 (%)



질문) 기관별 신뢰 여부를 여쭙겠습니다. 귀하는 [6개 기관명: 순서 로테이션](을/를) 신뢰하십니까, 신뢰하지 않습니까?

- 12. 3 비상계엄 선포 / 12.14 윤 대통령 탄핵소추안 가결 / 12.27 한덕수 권한대행 탄핵소추안 가결 / 1.19尹 구속 수감, 서부지법 난입·폭동 / 1.21~2.25尹 현재 탄핵 심판 출석 / 3. 8尹 석방, 관저 복귀 / 3.13 감사원장·검사3인 탄핵안 기각 / 3.24 한덕수 국무총리 탄핵안 기각 / 3.26 이재명 선거법 2심 무죄 / 4.4尹 탄핵안 인용
- 조사 종료일 기준 제시. 시점별 사흘간 전국 유권자 약 1,000명 전화조사(CATI).
- 한국갤럽 데일리 오피니언 제619호 www.gallup.co.kr

2025년	조사완료 사례수 (명)	가중적용 사례수 (명)	기관 신뢰 여부 [1/6] 경찰		
			신뢰한다	신뢰하지 않는다	모름/ 응답거절
1월 2주(7~9일)	1,004	1,004	47%	44%	9%
3월 2주(11~13일)	1,001	1,001	48%	41%	12%
4월 2주(8~10일)	1,005	1,005	47%	40%	13%
지역별					
서울	189	188	43%	45%	12%
인천/경기	321	324	47%	42%	11%
강원	33	30	-	-	-
대전/세종/충청	105	108	48%	35%	17%
광주/전라	96	97	55%	37%	8%
대구/경북	101	97	37%	41%	22%
부산/울산/경남	146	149	53%	34%	14%
제주	14	13	-	-	-
성별					
남성	496	498	51%	37%	11%
여성	509	507	43%	42%	15%
연령별					
18~29세	146	156	61%	30%	9%
30대	151	149	50%	41%	9%
40대	183	175	47%	40%	13%
50대	197	197	40%	44%	16%
60대	185	177	40%	45%	15%
70대 이상	143	150	48%	37%	16%
주요 지지 정당별					
더불어민주당	413	410	48%	38%	15%
국민의힘	303	300	39%	47%	14%
정당별					
조국혁신당	33	35	-	-	-
무당(無黨)층	200	204	52%	35%	13%
직업별					
농/임/어업	19	20	-	-	-
자영업	174	174	36%	51%	13%
기능노무/서비스	147	146	45%	37%	18%
사무/관리	337	332	52%	37%	11%
전업주부	173	174	41%	44%	15%
학생	67	72	58%	31%	11%
무직/은퇴/기타	88	87	57%	28%	14%
성향별					
보수	295	294	43%	44%	13%
중도	341	337	46%	42%	12%
진보	254	254	53%	36%	11%
모름/응답거절	115	120	47%	34%	20%
대통령	689	690	53%	35%	12%
파면	251	247	31%	55%	13%
평소	266	265	46%	40%	14%
정치에	509	510	48%	40%	12%
관심이	159	161	52%	38%	10%
전혀 없다/모름	71	69	33%	43%	24%

- 50사례 미만은 수치 제시하지 않음. 한국갤럽 데일리 오피니언 제619호 www.gallup.co.kr

2025년	조사완료 사례수 (명)	가중적용 사례수 (명)	기관 신뢰 여부 [2/6] 검찰		
			신뢰한다	신뢰하지 않는다	모름/ 응답거절
1월 2주(7~9일)	1,004	1,004	22%	69%	9%
3월 2주(11~13일)	1,001	1,001	26%	64%	10%
4월 2주(8~10일)	1,005	1,005	25%	63%	12%
지역별					
서울	189	188	27%	64%	9%
인천/경기	321	324	22%	67%	11%
강원	33	30	-	-	-
대전/세종/충청	105	108	29%	58%	13%
광주/전라	96	97	19%	71%	10%
대구/경북	101	97	30%	48%	22%
부산/울산/경남	146	149	25%	64%	10%
제주	14	13	-	-	-
성별					
남성	496	498	31%	59%	10%
여성	509	507	19%	67%	13%
연령별					
18~29세	146	156	44%	42%	14%
30대	151	149	34%	58%	8%
40대	183	175	20%	70%	10%
50대	197	197	11%	80%	8%
60대	185	177	20%	68%	12%
70대 이상	143	150	28%	53%	18%
주요 지지 정당별					
더불어민주당	413	410	10%	84%	6%
국민의힘	303	300	37%	46%	18%
정당별					
조국혁신당	33	35	-	-	-
무당(無黨)층	200	204	36%	47%	16%
직업별					
농/임/어업	19	20	-	-	-
자영업	174	174	20%	67%	13%
기능노무/서비스	147	146	22%	65%	13%
사무/관리	337	332	27%	66%	7%
전업주부	173	174	17%	66%	17%
학생	67	72	41%	38%	20%
무직/은퇴/기타	88	87	34%	57%	9%
성향별					
보수	295	294	36%	50%	14%
중도	341	337	23%	66%	11%
진보	254	254	15%	79%	6%
모름/응답거절	115	120	26%	52%	22%
대통령	689	690	21%	71%	8%
파면	251	247	32%	52%	17%
평소	266	265	18%	73%	10%
정치에	509	510	23%	66%	11%
관심이	159	161	42%	47%	11%
전혀 없다/모름	71	69	34%	43%	24%

- 50사례 미만은 수치 제시하지 않음. 한국갤럽 데일리 오피니언 제619호 www.gallup.co.kr

2025년	조사완료 사례수 (명)	가중적용 사례수 (명)	[3/6] 공수처:고위공직자범죄수사처		
			신뢰한다	신뢰하지 않는다	모름/ 응답거절
1월 2주(7~9일)	1,004	1,004	15%	74%	11%
3월 2주(11~13일)	1,001	1,001	29%	59%	12%
4월 2주(8~10일)	1,005	1,005	32%	55%	14%
지역별					
서울	189	188	35%	53%	12%
인천/경기	321	324	27%	59%	14%
강원	33	30	-	-	-
대전/세종/충청	105	108	32%	55%	13%
광주/전라	96	97	42%	45%	14%
대구/경북	101	97	29%	53%	19%
부산/울산/경남	146	149	32%	55%	13%
제주	14	13	-	-	-
성별					
남성	496	498	33%	56%	11%
여성	509	507	30%	53%	17%
연령별					
18~29세	146	156	36%	45%	19%
30대	151	149	30%	59%	10%
40대	183	175	34%	53%	13%
50대	197	197	36%	52%	12%
60대	185	177	33%	57%	11%
70대 이상	143	150	19%	63%	19%
주요 지지 정당별					
더불어민주당	413	410	51%	34%	15%
국민의힘	303	300	8%	84%	8%
정당별					
조국혁신당	33	35	-	-	-
무당(無黨)층	200	204	26%	53%	21%
직업별					
농/임/어업	19	20	-	-	-
자영업	174	174	36%	53%	11%
기능노무/서비스	147	146	30%	58%	12%
사무/관리	337	332	36%	53%	11%
전업주부	173	174	21%	60%	19%
학생	67	72	33%	43%	23%
무직/은퇴/기타	88	87	35%	50%	15%
성향별					
보수	295	294	13%	82%	5%
중도	341	337	39%	46%	15%
진보	254	254	46%	40%	14%
모름/응답거절	115	120	27%	43%	31%
대통령	689	690	42%	43%	15%
파면	251	247	5%	91%	5%
평소	266	265	37%	52%	11%
정치에	509	510	33%	56%	11%
관심이	159	161	25%	58%	17%
전혀 없다/모름	71	69	19%	44%	37%

- 50사례 미만은 수치 제시하지 않음. 한국갤럽 데일리 오피니언 제619호 www.gallup.co.kr

2025년	조사완료 사례수 (명)	가중적용 사례수 (명)	기관 신뢰 여부 [4/6] 법원		
			신뢰한다	신뢰하지 않는다	모름/ 응답거절
1월 2주(7~9일)	1,004	1,004	46%	44%	10%
3월 2주(11~13일)	1,001	1,001	47%	41%	11%
4월 2주(8~10일)	1,005	1,005	46%	44%	10%
지역별					
서울	189	188	45%	44%	11%
인천/경기	321	324	46%	43%	11%
강원	33	30	-	-	-
대전/세종/충청	105	108	43%	47%	9%
광주/전라	96	97	53%	40%	7%
대구/경북	101	97	43%	47%	10%
부산/울산/경남	146	149	44%	46%	10%
제주	14	13	-	-	-
성별					
남성	496	498	50%	43%	8%
여성	509	507	42%	46%	13%
연령별					
18~29세	146	156	63%	27%	10%
30대	151	149	53%	40%	7%
40대	183	175	46%	44%	11%
50대	197	197	37%	52%	11%
60대	185	177	39%	50%	10%
70대 이상	143	150	39%	49%	12%
주요 지지 정당별					
더불어민주당	413	410	55%	34%	11%
국민의힘	303	300	30%	62%	8%
정당별					
조국혁신당	33	35	-	-	-
무당(無黨)층	200	204	45%	41%	13%
직업별					
농/임/어업	19	20	-	-	-
자영업	174	174	36%	56%	8%
기능노무/서비스	147	146	44%	42%	14%
사무/관리	337	332	52%	40%	8%
전업주부	173	174	34%	51%	15%
학생	67	72	65%	24%	11%
무직/은퇴/기타	88	87	54%	38%	8%
성향별					
보수	295	294	37%	55%	8%
중도	341	337	50%	42%	8%
진보	254	254	55%	34%	11%
모름/응답거절	115	120	37%	44%	19%
대통령	689	690	55%	34%	10%
파면	251	247	19%	75%	6%
평소	266	265	41%	49%	9%
정치에	509	510	46%	43%	11%
관심이	159	161	54%	42%	5%
전혀 없다/모름	71	69	38%	38%	23%

- 50사례 미만은 수치 제시하지 않음. 한국갤럽 데일리 오피니언 제619호 www.gallup.co.kr

2025년	조사완료 사례수 (명)	가중적용 사례수 (명)	기관 신뢰 여부[5/6] 헌법재판소		
			신뢰한다	신뢰하지 않는다	모름/ 응답거절
1월 2주(7~9일)	1,004	1,004	57%	31%	11%
2월 2주(11~13일)	1,004	1,004	52%	40%	8%
3월 2주(11~13일)	1,001	1,001	53%	38%	9%
4월 2주(8~10일)	1,005	1,005	61%	31%	8%
지역별					
서울	189	188	66%	25%	9%
인천/경기	321	324	63%	30%	7%
강원	33	30	-	-	-
대전/세종/충청	105	108	54%	38%	8%
광주/전라	96	97	75%	18%	6%
대구/경북	101	97	47%	39%	14%
부산/울산/경남	146	149	54%	38%	8%
제주	14	13	-	-	-
성별					
남성	496	498	60%	34%	6%
여성	509	507	61%	28%	11%
연령별					
18~29세	146	156	70%	18%	12%
30대	151	149	66%	28%	6%
40대	183	175	71%	24%	5%
50대	197	197	62%	31%	7%
60대	185	177	56%	35%	9%
70대 이상	143	150	39%	51%	10%
주요 지지 정당별					
더불어민주당	413	410	88%	7%	6%
국민의힘	303	300	22%	70%	8%
정당별					
조국혁신당	33	35	-	-	-
무당(無黨)층	200	204	53%	29%	17%
직업별					
농/임/어업	19	20	-	-	-
자영업	174	174	65%	32%	3%
기능노무/서비스	147	146	56%	32%	11%
사무/관리	337	332	69%	27%	5%
전업주부	173	174	45%	39%	16%
학생	67	72	66%	15%	19%
무직/은퇴/기타	88	87	64%	31%	5%
성향별					
보수	295	294	33%	60%	7%
중도	341	337	71%	22%	7%
진보	254	254	87%	10%	3%
모름/응답거절	115	120	44%	30%	26%
대통령	689	690	82%	11%	7%
파면	251	247	6%	88%	6%
평소	266	265	62%	32%	6%
정치에 관심이	509	510	63%	29%	7%
별도 없다	159	161	60%	33%	8%
전혀 없다/모름	71	69	37%	37%	26%

- 50사례 미만은 수치 제시하지 않음. 한국갤럽 데일리 오피니언 제619호 www.gallup.co.kr

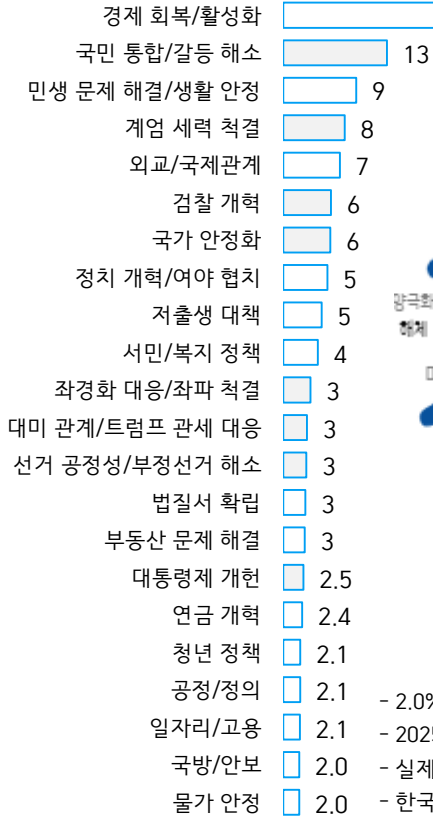
2025년	조사완료 사례수 (명)	가중적용 사례수 (명)	신뢰 여부 [6/6] 중앙선거관리위원회		
			신뢰한다	신뢰하지 않는다	모름/ 응답거절
1월 2주(7~9일)	1,004	1,004	51%	40%	9%
3월 2주(11~13일)	1,001	1,001	44%	48%	9%
4월 2주(8~10일)	1,005	1,005	51%	38%	10%
지역별					
서울	189	188	55%	34%	11%
인천/경기	321	324	54%	38%	8%
강원	33	30	-	-	-
대전/세종/충청	105	108	45%	40%	15%
광주/전라	96	97	66%	24%	10%
대구/경북	101	97	43%	45%	12%
부산/울산/경남	146	149	43%	49%	8%
제주	14	13	-	-	-
성별					
남성	496	498	53%	41%	6%
여성	509	507	50%	36%	14%
연령별					
18~29세	146	156	52%	32%	16%
30대	151	149	49%	42%	8%
40대	183	175	62%	33%	5%
50대	197	197	61%	33%	6%
60대	185	177	51%	40%	8%
70대 이상	143	150	28%	53%	20%
주요 지지 정당별					
더불어민주당	413	410	81%	10%	9%
국민의힘	303	300	13%	78%	8%
정당별					
조국혁신당	33	35	-	-	-
무당(無黨)층	200	204	39%	42%	19%
직업별					
농/임/어업	19	20	-	-	-
자영업	174	174	54%	39%	7%
기능노무/서비스	147	146	46%	41%	12%
사무/관리	337	332	60%	34%	6%
전업주부	173	174	36%	47%	17%
학생	67	72	57%	27%	15%
무직/은퇴/기타	88	87	53%	35%	11%
성향별					
보수	295	294	25%	68%	7%
중도	341	337	62%	30%	8%
진보	254	254	77%	17%	6%
모름/응답거절	115	120	32%	34%	34%
대통령	689	690	70%	20%	10%
파면	251	247	5%	90%	5%
평소	266	265	57%	34%	9%
정치에 관심이	509	510	54%	37%	9%
별도 없다	159	161	43%	48%	9%
전혀 없다/모름	71	69	32%	41%	27%

- 50사례 미만은 수치 제시하지 않음. 한국갤럽 데일리 오피니언 제619호 www.gallup.co.kr

질문) 우리나라의 여러 현안 중에서 차기 대통령이 우선적으로 해결해야 할 과제는 무엇이라고 생각하십니까?
 무엇이든 좋으니 구체적으로 말씀해 주십시오. 그다음으로 해결해야 할 과제는요? (2개까지 자유응답)

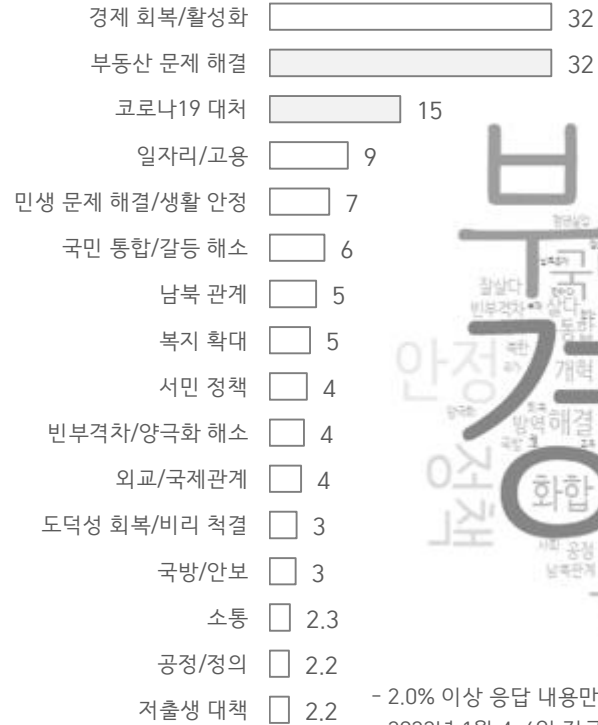
2025년 4월 2주 (8~10일, D-54)	가중적용 사례수 (명)	차기 대통령 국정 우선 과제 - 상위 9개								
		경제회복 /활성화	국민통합 /갈등해소	민생문제 /생활안정	계엄세력 척결	외교/ 국제관계	검찰 개혁	국가 안정화	정치개혁 /여야협치	저출생 대책
전체	1,005	48%	13%	9%	8%	7%	6%	6%	5%	5%
지역별										
서울	188	48%	14%	7%	7%	10%	7%	4%	4%	6%
인천/경기	324	52%	14%	6%	10%	8%	7%	7%	6%	5%
강원	30	-	-	-	-	-	-	-	-	-
대전/세종/충청	108	42%	11%	8%	7%	4%	7%	6%	5%	7%
광주/전라	97	52%	11%	12%	11%	3%	6%	7%	7%	3%
대구/경북	97	44%	9%	13%	4%	7%	3%	8%	2%	3%
부산/울산/경남	149	42%	15%	13%	5%	4%	5%	3%	6%	5%
제주	13	-	-	-	-	-	-	-	-	-
성별										
남성	498	49%	18%	6%	7%	8%	7%	4%	5%	6%
여성	507	47%	8%	12%	9%	6%	5%	7%	6%	4%
연령별										
18~29세	156	25%	4%	1%	2%	6%	1%	2%	1%	14%
30대	149	44%	9%	8%	5%	10%	6%	5%	5%	8%
40대	175	54%	8%	10%	13%	9%	12%	3%	4%	4%
50대	197	63%	14%	14%	13%	7%	10%	10%	7%	1%
60대	177	53%	23%	11%	6%	8%	5%	8%	8%	1%
70대 이상	150	42%	18%	9%	5%	2%	1%	6%	9%	2%
주요 지지 정당별										
더불어민주당	410	59%	12%	12%	17%	7%	13%	6%	3%	2%
국민의힘	300	35%	16%	8%	8%	6%	8%	10%	4%	4%
정당별										
조국혁신당	35	-	-	-	-	-	-	-	-	-
무당(無黨)층	204	44%	10%	5%	1%	7%	-	4%	3%	8%
직업별										
농/임/어업	20	-	-	-	-	-	-	-	-	-
자영업	174	54%	12%	14%	12%	9%	5%	7%	7%	6%
기능노무/서비스	146	53%	13%	8%	8%	6%	4%	8%	6%	5%
사무/관리	332	49%	15%	7%	7%	8%	11%	5%	4%	4%
전업주부	174	47%	10%	15%	8%	5%	4%	8%	9%	2%
학생	72	16%	7%	2%	2%	6%	6%	1%	-	14%
무직/은퇴/기타	87	50%	17%	3%	9%	4%	2%	2%	5%	4%
생활 수준별										
상/중상	218	41%	18%	5%	9%	7%	5%	4%	9%	8%
중	458	52%	12%	9%	7%	9%	6%	7%	5%	4%
중하	182	51%	13%	10%	8%	5%	8%	5%	5%	3%
하	138	42%	8%	15%	5%	3%	3%	8%	3%	4%
성향별										
보수	294	36%	16%	9%	1%	6%	2%	7%	8%	5%
중도	337	55%	13%	8%	9%	10%	7%	5%	4%	6%
진보	254	62%	10%	10%	16%	8%	11%	5%	4%	5%
모름/응답거절	120	28%	10%	9%	2%	1%	1%	6%	5%	1%
대통령										
잘된 판결	690	55%	13%	10%	11%	8%	9%	5%	4%	5%
파면										
잘못된 판결	247	35%	15%	6%	6%	4%	8%	9%	3%	3%
평소										
많이 있다	265	51%	17%	11%	11%	9%	7%	6%	7%	1%
정치에										
약간 있다	510	50%	14%	8%	9%	8%	7%	6%	5%	6%
관심이										
별로 없다	161	47%	7%	10%	2%	4%	1%	4%	7%	7%
전혀 없다/모름	69	19%	1%	8%	-	-	-	6%	1%	7%

● 2025년 4월, 차기 대통령 국정 우선 과제 (대선 D-54, %, 2개까지 자유응답)



- 2.0% 이상 응답 내용만 제시. '없음/모름/응답거절' 8%
 - 2025년 4월 8~10일 전국 유권자 1,005명 전화조사(CATI)
 - 실제 개별 응답 내용을 워드 클라우드(word cloud)로 시각화
 - 한국갤럽 데일리 오피니언 제619호 www.gallup.co.kr

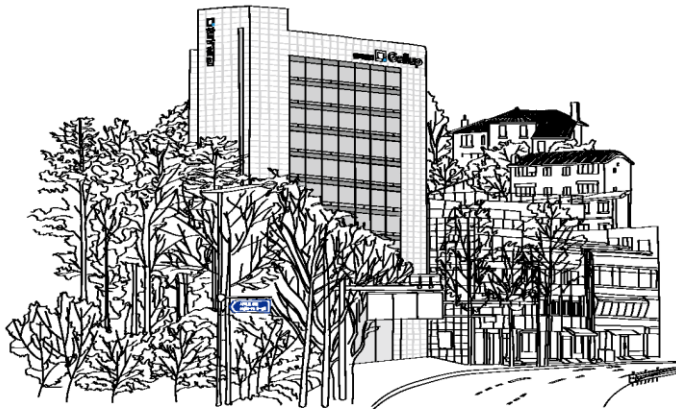
[참고] 2022년 1월, 차기 대통령 국정 우선 과제 (대선 D-62, %, 2개까지 자유응답)



- 2.0% 이상 응답 내용만 제시. '없음/모름/응답거절' 11%
 - 2022년 1월 4~6일 전국 만 18세 이상 1,002명 전화조사(CATI)
 - 한국갤럽 데일리 오피니언 제478호 www.gallup.co.kr

“조사는 결코 화려하거나 스스로 빛나는
업(業)이 아니다. 사회의 명암, 좌우 대립,
빈부 문제, 정보 격차, 과거와 미래 등을
두루 살펴 매 순간 어느 한쪽으로 치우치지
않도록 스스로 경계하며 꾸준히 공부하고
탐구하는 일이다. 때로는 관행과 시류에
맞서야 하고, 때로는 비난과 질시를 묵묵히
견뎌야 한다. 어렵지만 누군가는 반드시
해야 할 일, 힘들지만 그만큼 보람된 일이다.”

조사인의 길, 박무익



한국갤럽조사연구소는 1974년 6월 박무익 회장이 설립한
한국 최초의 법인 형태 조사 전문 회사입니다.

1970년대부터 사회 주요 현안 자체 조사 결과를 발표해 왔으며,
우리 국민의 71%가 한국갤럽을 알고 있습니다.

—
한국갤럽 홈페이지 갤럽리포트 게시판을 통해 공개한 자료는
모두 한국갤럽의 자산이므로 상업적 용도의 재판매를 금지합니다(→ [FAQ](#)).

·
기사, 논문, SNS 공유 등 재판매 이외 용도로는
누구나, 무료로, 자유롭게 인용하실 수 있습니다.

·
인용하실 때는 반드시 출처를 밝혀 주십시오.
가능하면 조사 기간, 방법, 표본크기 등 개요까지 함께 표시하실 것을 권장합니다.

·
저희는 소수점 아래 수치를 제시하지 않는 것을 원칙으로 하고 있으니,
인용하실 때도 그에 따라 주실 것을 당부합니다.

—
한국갤럽 조사에 관심 가져주셔서 고맙습니다.

- 매주 새로운 조사 결과를 전합니다: [이메일 뉴스레터 구독 신청](#) | [카카오톡채널 추가](#)
- 문의: 전화 02-3702-2100(대표)/2571/2621/2622 또는 [홈페이지 Q&A](#)
- 주소: (본관) 03167 서울시 종로구 사직로 70, (신관) 03042 서울시 종로구 자하문로 70

—
이 문서에는 네이버 나눔글꼴과 한글과컴퓨터 함초롬체를 썼습니다.