

한국갤럽 데일리 오피니언

제614호 2025년 3월 1주 [교차집계표]

(2024.12.14 대통령 탄핵소추안 가결, 대통령 직무 정지로 직무 평가 불가) | 정당 지지도 |

→ [p.12](#) 장래 정치 지도자 선호도(자유응답) | → [p.14](#) 다음 대선 결과 기대 | → [p.15](#) 대통령 탄핵 찬반

→ [p.16](#) 대통령제 개헌 필요성, 필요·불필요 이유(자유응답), 5년 단임제 vs 4년 중임제, 대통령 권한

→ [p.18](#) 명태군 관련 특검

조사 개요

- 조사기간: 2025년 3월 4~6일
- 표본추출: 이동통신 3사 제공 무선전화 가상번호 무작위 추출
- 응답방식: 전화조사원 인터뷰(CATI)
- 조사대상: 전국 만 18세 이상 1,003명
- 표본오차: $\pm 3.1\%$ 포인트(95% 신뢰수준) - 주요 지표 표준오차·신뢰구간·상대표준오차 제시
- 접촉률: 46.7%(전체 투입 유효 번호 대비 통화 연결)
- 응답률: 14.2%(총통화 7,085명 중 1,003명 응답 완료)
- 의뢰처: 한국갤럽 자체 조사

갤럽리포트 → [G20250307](#)

한국갤럽 데일리 오피니언 독자 여러분, 안녕하십니까?

1974년 문을 연 저희 연구소가 지금까지 얻은 명성은
조사에 협조해주시고 관심 있게 봐 주신 분들 덕분입니다.

그에 보답하는 마음에서 1970년대부터 자체 조사 결과로 단행본을
펴냈고, 1990년대에는 조사 전문 데이터베이스를 구축했습니다.
2012년부터는 자체 조사를 정례화해 매주 새로운 결과를 공개하여
누구나 무료로 활용할 수 있도록 했습니다.

여론조사의 홍수 속에 '정확한 자' 하나를 제공하고자 시작한
저희 노력이 여론의 흐름을 읽으시는 데 도움되기를 바랍니다.
한국갤럽에 몸 담고 있는 한 사람, 한 사람은 공정하고 신뢰받는
조사회사로서 사명을 다하기 위해 계속 노력하겠습니다.

데일리 오피니언은 전화조사원이 직접 묻고 응답 받는 인터뷰(CATI) 방식으로 진행합니다.

모집단 대표성을 우선시하여 2012년부터 무작위발생(RDD: Random Digit Dialing)한 무선전화 번호를
기본 표본추출틀로 활용해 왔으나, 최근 전화조사 응답률(접촉 대비 조사 참여 완료 비율) 급락과
무선전화 이용자 특성에 따른 응답률 불균형성 심화에 대응하기 위해서 2023년 7월부터 무선전화 가상번호로 변경합니다.

여론조사 바로보기

자주 묻으시는 질문과 답글, 여론조사에 대한 이해를 돕는 한국갤럽 홈페이지 게시물 링크입니다. 클릭하면 연결됩니다.

NEW → [제22대 국회의원선거 여론조사는 어떻게했는가: 평가 및 과제](#) (중앙여심위 선거여론조사 백서 기고문)

→ [정당별 의석수와 후보 득표율 차이: 사전 선거여론조사의 유용성 #국회의원선거](#)

→ [전화조사 콜백과 응답률 분석: 무선전화 가상번호 | 선거여론조사 관점에서 이동통신사 간 이용자 특성과 성향 차이](#)

→ [데일리 오피니언 표본설계: 무선전화 가상번호 \(2023년 7월~\) | 무선전화 RDD \(2012년 1월~\)](#)

→ [경제에 대한 생각: 체감 지표의 측정과 특성](#)

→ [정치에 대한 생각: 주요 지표 각각의 개념, 측정, 특성](#)

→ [무선전화 RDD, 가상번호, 알뜰폰: 선거여론조사 관점에서 알뜰폰 가입자와 비가입자 간 성향 차이 분석](#)

→ [전화조사 콜백, 폭넓은 여론 수렴을 위한 필수 절차입니다: 콜 차수별 응답자 프로파일·정치적 성향 분석](#)

→ [정치 고관심층 위주 조사는 전체 여론을 왜곡합니다: 정치 관심도와 여론조사](#)

→ [알고 보면 들쭉날쭉하지 않습니다: 차기 정치지도자 선호도 질문 방식과 조사방법 간 차이](#)

→ [교육수준·생활수준과 정치적 태도: 저학력·저소득층이 더 보수적인가?](#)

→ [조사방법이 다르면 결과도 다릅니다: 같은 시기 상반된 조사 결과가 나오는 이유](#)

→ [표본오차보다 훨씬 작은 변동에 의미를 부여하는 행위는 해석이 아니라 허구\(虛構\)입니다](#)

→ [여론조사 결과는 옳고 그름의 잣대가 아니라, 다양한 의견의 중간점이 어디쯤인지 가능하는 이정표 역할을 할 뿐입니다](#)

→ [평소 정당 지지도는 현시점 유권자의 정당에 대한 태도로, 선거 결과에 대한 예측이 아닙니다](#)

→ [오보\(誤報\)에 가까울 만큼 여론조사에 대한 무지\(無知\)를 드러낸 기사가 많습니다: 부끄러운 여론조사 보도](#)

→ [여론조사는 정치 도구가 아니라 확률과 통계에 기반한 과학적 절차입니다: 한계와 오해](#)

→ [한국갤럽 유무선RDD 전화조사, 선거여론조사 관련 학술 논문 다운로드](#)

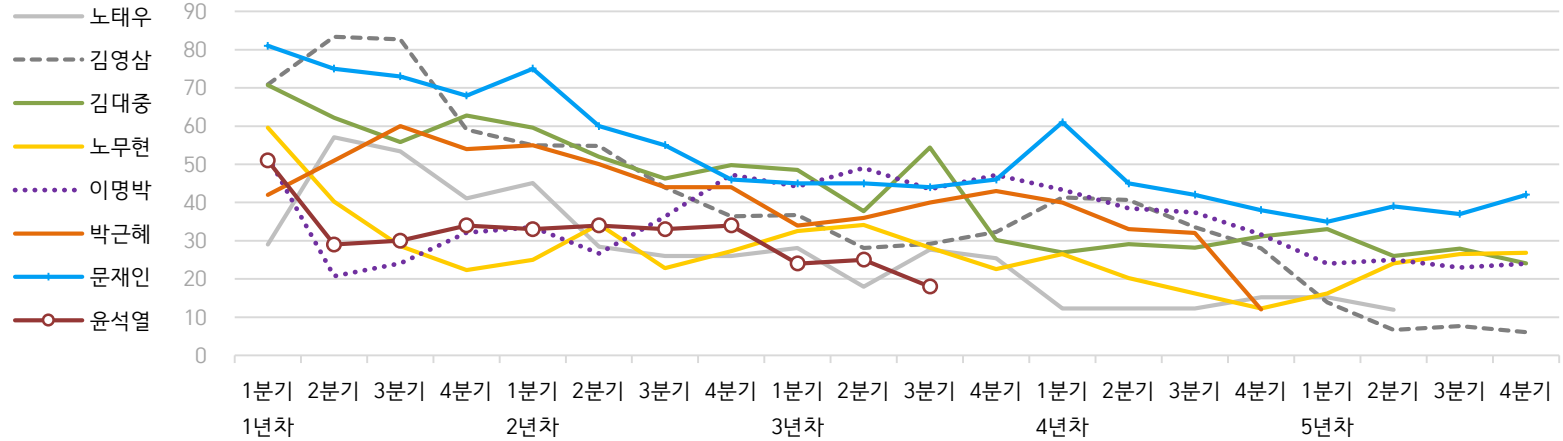
→ [여론조사의 이해와 활용에 관한 다양한 시각을 담은 기사/칼럼/인터뷰](#)

→ [한국갤럽 데일리 오피니언의 시작: 사회적 책임과 중립\(中立\)](#)

→ [The Gallup Legacy at 120 Years: 갤럽 인터내셔널 설립자 조지 갤럽 박사 탄생 120주년을 맞아](#)

한국갤럽 역대 대통령 직무 수행 평가 1988-2024

● 역대 대통령 직무 수행 긍정률 (%)



● 역대 대통령 직무 수행 평가 (%)

대통령	재임	1년차				2년차				3년차				4년차				5년차			
		1분기	2분기	3분기	4분기	1분기	2분기	3분기	4분기	1분기	2분기	3분기	4분기	1분기	2분기	3분기	4분기	1분기	2분기	3분기	4분기
13대 노태우 1988-1993	긍정	29	57	53	41	45	28	26	-	28	18	28	25	12	-	-	15	-	12	-	-
	부정	46	16	25	27	25	41	45	-	40	62	55	54	40	-	-	41	-	56	-	-
14대 김영삼 1993-1998	긍정	71	83	83	59	55	55	44	36	37	28	29	32	41	41	34	28	14	7	8	6
	부정	7	4	6	18	24	21	25	33	34	41	45	39	33	37	40	47	65	74	78	74
15대 김대중 1998-2003	긍정	71	62	56	63	60	52	46	50	49	38	54	30	27	29	28	31	33	26	28	24
	부정	7	11	17	14	16	22	29	24	20	26	18	51	55	52	49	49	41	53	52	56
16대 노무현 2003-2008	긍정	60	40	29	22	25	34	23	27	33	34	28	23	27	20	16	12	16	24	27	27
	부정	19	41	53	62	57	46	60	57	55	53	61	67	63	70	74	79	78	66	64	62
17대 이명박 2008-2013	긍정	52	21	24	32	34	27	36	47	44	49	44	47	43	39	37	32	25	25	23	24
	부정	29	69	65	55	55	55	45	45	45	41	43	41	49	54	55	60	62	58	59	63
18대 박근혜 2013-2017	긍정	42	51	60	54	55	50	44	44	34	36	40	43	40	33	32	12				
	부정	23	23	21	33	34	39	46	45	56	54	51	46	49	53	55	80				
19대 문재인 2017-2022	긍정	81	75	73	68	75	60	55	46	45	45	44	46	61	45	42	38	35	39	37	42
	부정	11	17	19	23	15	30	36	44	45	46	48	46	30	45	48	53	56	53	56	51
20대 윤석열 2022-2027	긍정	50	29	30	34	33	34	33	34	24	25	18									
	부정	36	61	61	57	58	57	58	58	67	65	73									

질문) 귀하는 ○○○ 대통령이 대통령으로서의 직무를 잘 수행하고 있다고 보십니까, 아니면 잘못 수행하고 있다고 보십니까?

(긍정/부정을 답하지 않은 경우 재질문) 굳이 말씀하신다면, '잘하고 있다'와 '잘못하고 있다' 중 어느 쪽입니까?

- 역대 대통령 평가에는 모두 동일 질문 방식 적용(2점 척도, 재질문 1회). '잘하고 있다' → 긍정, '잘못하고 있다' → 부정 평가 비율

- 1988~2011년은 분기 내 여러 조사 결과의 중위수, 2012년 이후는 데일리 오피니언 매주 조사의 분기별 평균 기준 제시

- 박근혜 대통령 4년차 4분기 직무 긍정률: 2016년 10월 4주간 평균 24% → 11~12월 6주간 평균 5%. 이후 직무 정지, 2017년 3월 10일 탄핵

- 윤석열 대통령 3년차 3분기 직무 긍정률: 2024년 10~11월 7주간 평균 20% → 12월 1주 16%, 2주 11%. 이후 직무 정지

- 2013년 18대까지는 2월, 2017년 19대부터 5월 취임. 이후 재임 연차별 1분기는 그해 4~6월, 4분기는 이듬해 1~3월 기준. 한국갤럽 데일리 오피니언 www.gallup.co.kr

주간 응답자 특성표

주요 분석 단위별 표본오차(95% 신뢰수준 기준)와 지역/성/지지정당/직업/생활수준/성향과 연령 분포 구성입니다. 2024년 12월 말 행정안전부 주민등록인구 기준 8개 권역/성/연령별 셀 가중 결과

- 질문)** - 귀하는 어느 시도에 살고 계십니까? 주소지 기준으로 말씀해 주십시오. (저희가 전화번호를 무작위 추출해 지역을 알지 못합니다.)
 - 실례지만, 귀하의 연세는 올해 만으로 어떻게 되십니까?
 - 귀하의 직업은 무엇입니까?
 - 우리 국민들의 생활수준을 상, 중상, 중, 중하, 하의 다섯 단계로 나눈다면 귀댁 생활수준은 어디에 속한다고 생각하십니까?
 - 귀하 본인의 정치적 성향은 다음 중 어디에 해당한다고 생각하십니까? (항목 로테이션 제시) 매우 보수적 / 약간 보수적 / 중도적 / 약간 진보적 / 매우 진보적

응답자 특성표 2025년 3월 1주 (4~6일)	조사완료		가중값 적용 기준		가중값 배율 (B/A)	표본오차 95% 신뢰수준
	사례수 (명) (A)	비율	사례수 (명) (B)	비율		
전체	1,003	100%	1,003	100%	1.00	±3.1%P
지역별						
서울	187	19%	187	19%	1.00	±7%P
인천/경기	324	32%	323	32%	0.99	±5%P
강원	31	3%	30	3%	0.96	±18%P
대전/세종/충청	105	10%	108	11%	1.02	±10%P
광주/전라	97	10%	97	10%	1.00	±10%P
대구/경북	97	10%	97	10%	1.00	±10%P
부산/울산/경남	148	15%	149	15%	1.00	±8%P
제주	14	1%	13	1%	0.92	±26%P
성별						
남성	499	50%	497	50%	0.99	±4%P
여성	504	50%	506	50%	1.00	±4%P
연령별						
18~29세	141	14%	155	15%	1.09	±8%P
30대	139	14%	150	15%	1.07	±8%P
40대	174	17%	175	17%	1.00	±7%P
50대	196	20%	197	20%	1.00	±7%P
60대	202	20%	177	18%	0.87	±7%P
70대 이상	151	15%	150	15%	0.99	±8%P

- 표본오차는 조사완료 사례수 기준. 세부 단위 표본오차는 소수점 이하 반올림하여 제시
- 가중값 적용 기준 사례수는 2024년 12월 행안부 주민등록인구 지역/성/연령비를 따름
- 가중값 배율은 소수점 이하 셋째 자리 버림
- 한국갤럽 데일리 오피니언 제614호 www.gallup.co.kr

응답자 특성표 2025년 3월 1주 (4~6일)	조사완료 사례수 (명)	주민등록인구 기준 가중값 적용 결과						
		가중적용 사례수	연령 분포					
			18~29세	30대	40대	50대	60대	70대+
전체	1,003	1,003	15%	15%	17%	20%	18%	15%
지역별								
서울	187	187	18%	17%	17%	18%	16%	14%
인천/경기	324	323	16%	16%	19%	20%	17%	12%
강원	31	30	-	-	-	-	-	-
대전/세종/충청	105	108	15%	15%	18%	19%	18%	15%
광주/전라	97	97	15%	12%	16%	20%	19%	19%
대구/경북	97	97	14%	13%	16%	20%	20%	18%
부산/울산/경남	148	149	14%	13%	17%	20%	19%	16%
제주	14	13	-	-	-	-	-	-
성별								
남성	499	497	16%	16%	18%	20%	17%	13%
여성	504	506	14%	15%	17%	19%	18%	17%
주요 지지 정당별								
더불어민주당	402	399	10%	13%	24%	23%	17%	13%
국민의힘	364	360	11%	14%	11%	18%	25%	21%
조국혁신당	24	24	-	-	-	-	-	-
무당(無黨)층	178	183	35%	21%	14%	12%	5%	12%
직업별								
농/임/어업	21	20	-	-	-	-	-	-
자영업	177	173	5%	13%	23%	29%	25%	4%
기능노무/서비스	122	121	16%	16%	10%	27%	16%	15%
사무/관리	319	324	10%	29%	28%	22%	9%	2%
전업주부	202	198	-	5%	13%	18%	29%	35%
학생	68	74	98%	2%	-	-	-	-
무직/은퇴/기타	94	93	22%	4%	4%	5%	24%	40%
생활 수준별								
상/중상	193	195	24%	15%	19%	19%	13%	9%
중	492	494	15%	16%	19%	19%	16%	14%
중하	200	200	13%	15%	17%	21%	19%	14%
하	109	104	4%	9%	7%	21%	30%	29%
성향별								
보수	333	334	15%	16%	12%	18%	20%	19%
중도	330	329	14%	17%	21%	22%	17%	9%
진보	231	231	15%	12%	24%	23%	16%	10%
모름/응답거절	109	108	20%	14%	9%	12%	15%	31%
평소 정치에 관심이								
많이 있다	268	266	8%	12%	17%	27%	20%	16%
약간 있다	491	490	14%	14%	19%	19%	19%	15%
별로 없다	160	161	21%	19%	17%	18%	12%	13%
전혀 없다/모름	84	86	35%	23%	12%	7%	9%	14%

- 성향은 5점 척도 측정: 보수=(매우+약간) 보수적, 중도=중도적, 진보=(매우+약간) 진보적
- 50사례 미만은 수치 제시하지 않음. 한국갤럽 데일리 오피니언 제614호 www.gallup.co.kr

조사완료 응답자 특성표

2025년 3월 1주 (4~6일)		조사완료 사례수 (명)			가중적용 기준 사례수 (명)		
		계	남성	여성	계	남성	여성
전국	합계	1,003	499	504	1,003	497	506
	18~29세	141	72	69	155	80	74
	30대	139	71	68	150	78	72
	40대	174	92	82	175	89	86
	50대	196	100	96	197	99	98
	60대	202	98	104	177	87	90
	70대 이상	151	66	85	150	63	87
서울	소계	187	95	92	187	90	98
	18~29세	31	14	17	33	16	17
	30대	34	18	16	33	16	16
	40대	36	20	16	31	15	16
	50대	30	13	17	34	17	17
	60대	35	20	15	30	14	16
	70대 이상	21	10	11	27	11	15
인천/경기	소계	324	162	162	323	162	161
	18~29세	47	23	24	52	27	25
	30대	49	25	24	53	28	25
	40대	59	32	27	61	31	30
	50대	65	35	30	65	33	32
	60대	63	29	34	54	27	27
	70대 이상	41	18	23	39	17	23
강원	소계	31	16	15	30	15	15
	18~29세	2	2		4	2	2
	30대	4	2	2	4	2	2
	40대	4	2	2	5	2	2
	50대	7	4	3	6	3	3
	60대	8	4	4	6	3	3
	70대 이상	6	2	4	6	2	3
대전/세종/충청	소계	105	52	53	108	54	53
	18~29세	13	8	5	16	9	8
	30대	11	5	6	16	8	7
	40대	17	8	9	19	10	9
	50대	26	15	11	21	11	10
	60대	21	10	11	19	10	10
	70대 이상	17	6	11	17	7	10

(오른쪽 표로 이어짐)

(왼쪽 표에서 이어짐)		조사완료 사례수 (명)			가중적용 기준 사례수 (명)		
		계	남성	여성	계	남성	여성
광주/전라	소계	97	48	49	97	48	49
	18~29세	12	6	6	14	8	7
	30대	12	6	6	12	6	6
	40대	17	10	7	16	8	8
	50대	18	9	9	19	10	9
	60대	20	10	10	18	9	9
	70대 이상	18	7	11	18	7	11
대구/경북	소계	97	47	50	97	48	49
	18~29세	13	7	6	13	7	6
	30대	10	6	4	12	7	6
	40대	13	6	7	16	8	8
	50대	21	11	10	19	10	10
	60대	22	9	13	19	9	10
	70대 이상	18	8	10	17	7	10
부산/울산/경남	소계	148	72	76	149	74	75
	18~29세	21	11	10	21	11	9
	30대	17	8	9	20	10	9
	40대	25	12	13	26	13	13
	50대	27	12	15	30	15	15
	60대	31	16	15	29	14	15
	70대 이상	27	13	14	24	10	14
제주	소계	14	7	7	13	6	6
	18~29세	2	1	1	2	1	1
	30대	2	1	1	2	1	1
	40대	3	2	1	2	1	1
	50대	2	1	1	3	1	1
	60대	2		2	2	1	1
	70대 이상	3	2	1	2	1	1

중앙선거여론조사심의위원회 선거여론조사기준에 따라 지역(8개 권역)/성/연령별 조사완료 사례수와 가중값 적용 기준 사례수를 함께 제시합니다.

각 사례수 합계나 소계는 최대 ±2까지 차이가 날 수 있습니다.

1,000명을 권역(8)*성(2)*연령대(6)=96개 셀별 할당 시

소수점 아래 반올림이 발생하기 때문입니다.

이는 조사 결과 해석에는 어떤 영향도 주지 않는 자연스럽고 불가피한 현상입니다.

가중값 적용 기준 사례수는 2024년 12월 말 행안부 주민등록인구 기반입니다.

한국갤럽 데일리 오피니언은 이동통신 3사 제공 무선전화 가상번호를 무작위 추출해 조사한다. 주요 지표(대통령 직무 수행 평가, 정당 지지도)에 대한 모수 추정치의 신뢰 범위와 정도를 나타내는 95% 신뢰구간과 상대표준오차를 고려하여 해석하시길 바란다.

95% 신뢰구간

모수가 이 구간 안에 있을 확률이 95%라는 의미로, 이 구간 안에서의 수치 변동은 실제 변화인지 오차인지 단정할 수 없다.

상대표준오차

통계 신뢰성 지표로, 표준오차를 평균(추정치)으로 나눈 값이다. 수치가 작을수록 측정값의 변동성이 작고, 더 신뢰할 수 있다고 본다. 단, 추정치가 극히 작으면 상대표준오차가 커지는 특성이 있으므로 이때는 95% 신뢰구간을 참고해야 한다.

5% 미만: 매우 좋음

5% 이상 ~ 15% 미만: 좋은 편

15% 이상 ~ 25% 미만: 허용 가능한 수준

25% 이상: 신뢰하기 어려우므로 이용 시 주의 요망

● **대통령 탄핵 찬반** 표준오차, 신뢰구간, 상대표준오차

2025년 3월 1주 (4~6일)	조사완료 사례수 (명)	대통령 탄핵 찬반	추정치	표준 오차	95% 신뢰구간		상대 표준오차
					하한	상한	
전체	1,003	탄핵 찬성 탄핵 반대	60% 35%	1.5% 1.4%	57% 32%	63% 38%	2% 4%
지역별 서울	187	찬성 반대	60% 35%	3.6% 3.6%	53% 28%	67% 42%	6% 10%
인천/경기	324	찬성 반대	66% 28%	2.6% 2.4%	61% 24%	71% 33%	4% 8%
강원	31	찬성 반대		9.2% 9.3%			22% 22%
대전/세종/충청	105	찬성 반대	58% 39%	4.6% 4.5%	48% 30%	66% 48%	8% 12%
광주/전라	97	찬성 반대	85% 12%	3.6% 3.3%	77% 6%	91% 20%	4% 29%
대구/경북	97	찬성 반대	32% 62%	4.0% 4.5%	25% 53%	41% 70%	12% 7%
부산/울산/경남	148	찬성 반대	51% 44%	4.1% 3.9%	43% 36%	59% 52%	8% 9%
제주	14	찬성 반대		13.2% 13.2%			19% 44%
성별 남성	499	찬성 반대	58% 38%	2.1% 2.1%	54% 34%	62% 42%	4% 6%
여성	504	찬성 반대	62% 32%	2.0% 1.9%	58% 29%	66% 36%	3% 6%
연령별 18~29세	141	찬성 반대	66% 26%	3.7% 3.4%	59% 20%	73% 33%	6% 13%
30대	139	찬성 반대	59% 31%	4.2% 4.0%	51% 24%	67% 39%	7% 13%
40대	174	찬성 반대	77% 21%	3.0% 3.0%	71% 16%	83% 28%	4% 14%
50대	196	찬성 반대	66% 31%	3.4% 3.3%	59% 25%	72% 38%	5% 11%
60대	202	찬성 반대	48% 49%	3.3% 3.2%	42% 43%	55% 56%	7% 7%
70대 이상	151	찬성 반대	39% 53%	3.9% 4.0%	32% 45%	47% 60%	10% 8%

- 50사례 미만은 추정치 제시하지 않음. 한국갤럽 데일리 오피니언 제614호 www.gallup.co.kr

● 주요 정당 지지도 표준오차, 신뢰구간, 상대표준오차 [1/2]

2025년 3월 1주 (4~6일)	조사완료 사례수 (명)	지지 정당	추정치	표준 오차	95% 신뢰구간		상대 표준 오차
					하한	상한	
전체	1,003	더불어민주당	40%	1.5%	37%	43%	4%
		국민의힘	36%	1.5%	33%	39%	4%
		조국혁신당	2%	0.5%	2%	3%	20%
		무당(無黨)층	18%	1.2%	16%	21%	7%
지역별 서울	187	더불어민주당	41%	3.6%	34%	48%	9%
		국민의힘	32%	3.5%	26%	39%	11%
		조국혁신당	1%	0.8%	0%	4%	58%
		무당층	21%	3.0%	16%	28%	14%
인천/경기	324	더불어민주당	45%	2.7%	39%	50%	6%
		국민의힘	31%	2.5%	26%	36%	8%
		조국혁신당	3%	0.9%	2%	5%	32%
		무당층	17%	2.0%	13%	21%	12%
강원	31	더불어민주당		8.0%			25%
		국민의힘		9.2%			20%
		조국혁신당					
		무당층		8.0%			39%
대전/세종/충청	105	더불어민주당	36%	4.5%	28%	46%	12%
		국민의힘	41%	4.7%	32%	51%	11%
		조국혁신당					
		무당층	19%	3.7%	13%	27%	20%
광주/전라	97	더불어민주당	69%	4.6%	60%	78%	7%
		국민의힘	12%	3.4%	6%	20%	29%
		조국혁신당	6%	2.2%	3%	12%	39%
		무당층	11%	3.1%	6%	18%	29%
대구/경북	97	더불어민주당	17%	3.8%	10%	25%	23%
		국민의힘	58%	4.8%	49%	67%	8%
		조국혁신당					
		무당층	22%	4.3%	15%	31%	20%
부산/울산/경남	148	더불어민주당	28%	3.7%	21%	36%	13%
		국민의힘	47%	4.0%	39%	55%	9%
		조국혁신당	4%	1.7%	2%	9%	40%
		무당층	18%	2.9%	13%	25%	16%
제주	14	더불어민주당		14.7%			38%
		국민의힘		13.0%			38%
		조국혁신당					
		무당층		12.2%			46%

- 50사례 미만은 추정치 제시하지 않음. 한국갤럽 데일리 오피니언 제614호 www.gallup.co.kr

● 주요 정당 지지도 표준오차, 신뢰구간, 상대표준오차 [2/2]

2025년 3월 1주 (4~6일)	조사완료 사례수 (명)	지지 정당	추정치	표준 오차	95% 신뢰구간		상대 표준 오차
					하한	상한	
성별 남성	499	더불어민주당	35%	2.0%	32%	39%	6%
		국민의힘	39%	2.2%	35%	43%	6%
		조국혁신당	2%	0.7%	1%	4%	27%
		무당층	17%	1.7%	14%	21%	10%
여성	504	더불어민주당	44%	2.2%	40%	48%	5%
		국민의힘	33%	2.0%	29%	37%	6%
		조국혁신당	2%	0.7%	1%	4%	29%
		무당층	19%	1.7%	16%	23%	9%
연령별 18~29세	141	더불어민주당	26%	3.5%	19%	33%	14%
		국민의힘	27%	3.4%	21%	34%	13%
		조국혁신당	1%	0.6%	0%	4%	100%
		무당층	42%	4.1%	34%	50%	10%
30대	139	더불어민주당	34%	3.9%	26%	42%	12%
		국민의힘	33%	4.2%	25%	42%	13%
		조국혁신당	2%	1.2%	1%	6%	58%
		무당층	25%	3.9%	19%	34%	15%
40대	174	더불어민주당	55%	3.8%	47%	62%	7%
		국민의힘	22%	3.2%	17%	29%	14%
		조국혁신당	6%	1.7%	3%	10%	29%
		무당층	15%	2.7%	10%	21%	18%
50대	196	더불어민주당	47%	3.5%	41%	54%	7%
		국민의힘	33%	3.3%	27%	40%	10%
		조국혁신당	3%	1.4%	2%	7%	40%
		무당층	11%	2.2%	7%	16%	21%
60대	202	더불어민주당	39%	3.2%	33%	45%	8%
		국민의힘	51%	3.3%	44%	57%	6%
		조국혁신당	1%	0.8%	0%	4%	71%
		무당층	6%	1.6%	3%	10%	28%
70대 이상	151	더불어민주당	34%	3.7%	27%	42%	11%
		국민의힘	50%	4.0%	42%	57%	8%
		조국혁신당	1%	0.5%	0%	4%	100%
		무당층	15%	3.0%	10%	22%	20%

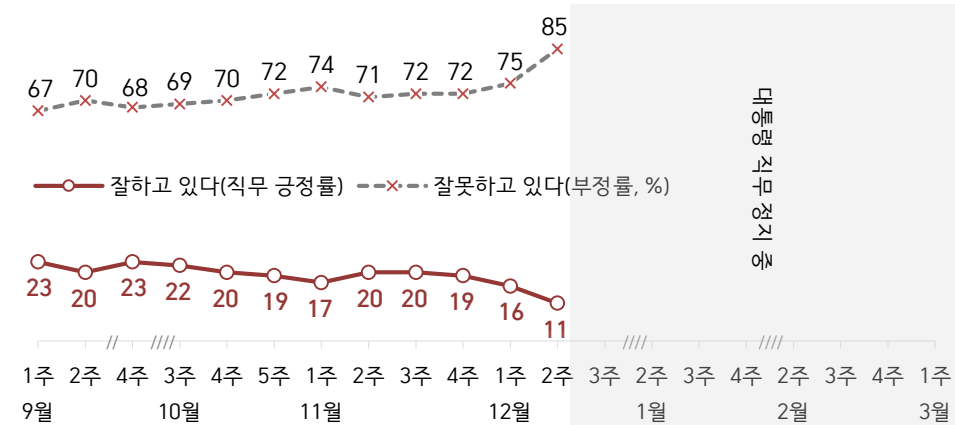
- 한국갤럽 데일리 오피니언 제614호 www.gallup.co.kr

대통령 직무 수행 평가, 정당 지지도: 최근 20주 지표 추이

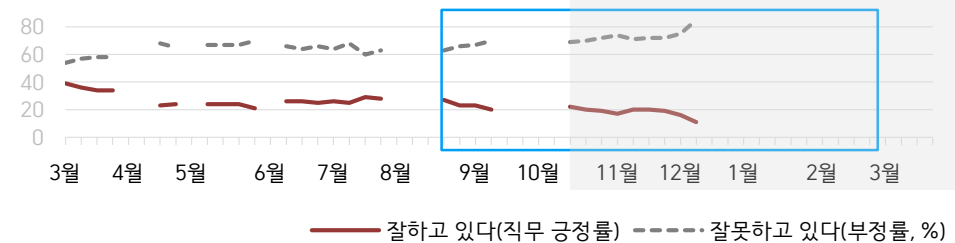
매주 화~목 전화조사(CATI) | 표본추출: 무선전화 RDD(~2023년 6월), 무선전화 가상번호(7월~) | 매주 유효표본 약 1,000명 | 표본오차 ±3.1%포인트(95% 신뢰수준)

질문) 귀하는 윤석열 대통령이 대통령으로서의 직무를 잘 수행하고 있다고 보십니까, 아니면 잘못 수행하고 있다고 보십니까? (긍정/부정을 답하지 않은 경우 재질문) 굳이 말씀하신다면, '잘하고 있다'와 '잘못하고 있다' 중 어느 쪽입니까?

● 대통령 직무 수행 평가: 2025년, 최근 6개월



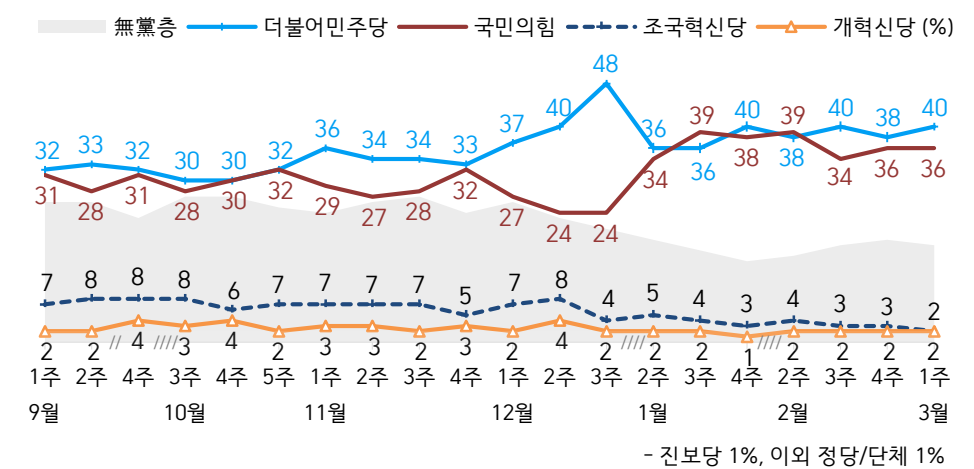
● 대통령 직무 수행 평가 2024-2025



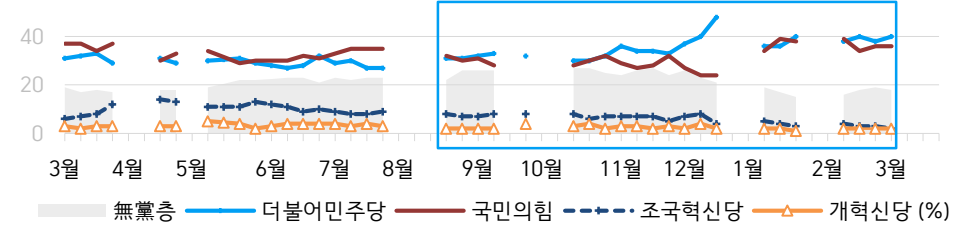
- 긍·부정 2점 척도, 재질문 1회. 1988년부터 대통령 직무 평가 동일 질문 방식 적용
- 2024.12.14 대통령 탄핵소추안 가결, 대통령 직무 정지로 직무 평가 불가
- 2023년부터 주중 조사 기간(화~목) 중 휴무일 포함 시, 연말연시·여름휴가철 각각 3주간 데일리 조사 생략
- 매주 전국 유권자 약 1,000명 전화조사(CATI). 한국갤럽 데일리 오피니언 제614호 www.gallup.co.kr

질문) 귀하는 다음 중 어느 정당 또는 단체를 지지하십니까? 보기를 순환하여 불러드리겠습니다. ('모름/없음'인 경우 재질문) 그럼, 본인 성향은 어느 정당/단체에 조금이라도 더 가깝습니까?

● 정당 지지도: 2025년, 최근 6개월



● 주요 정당 지지도 2024-2025



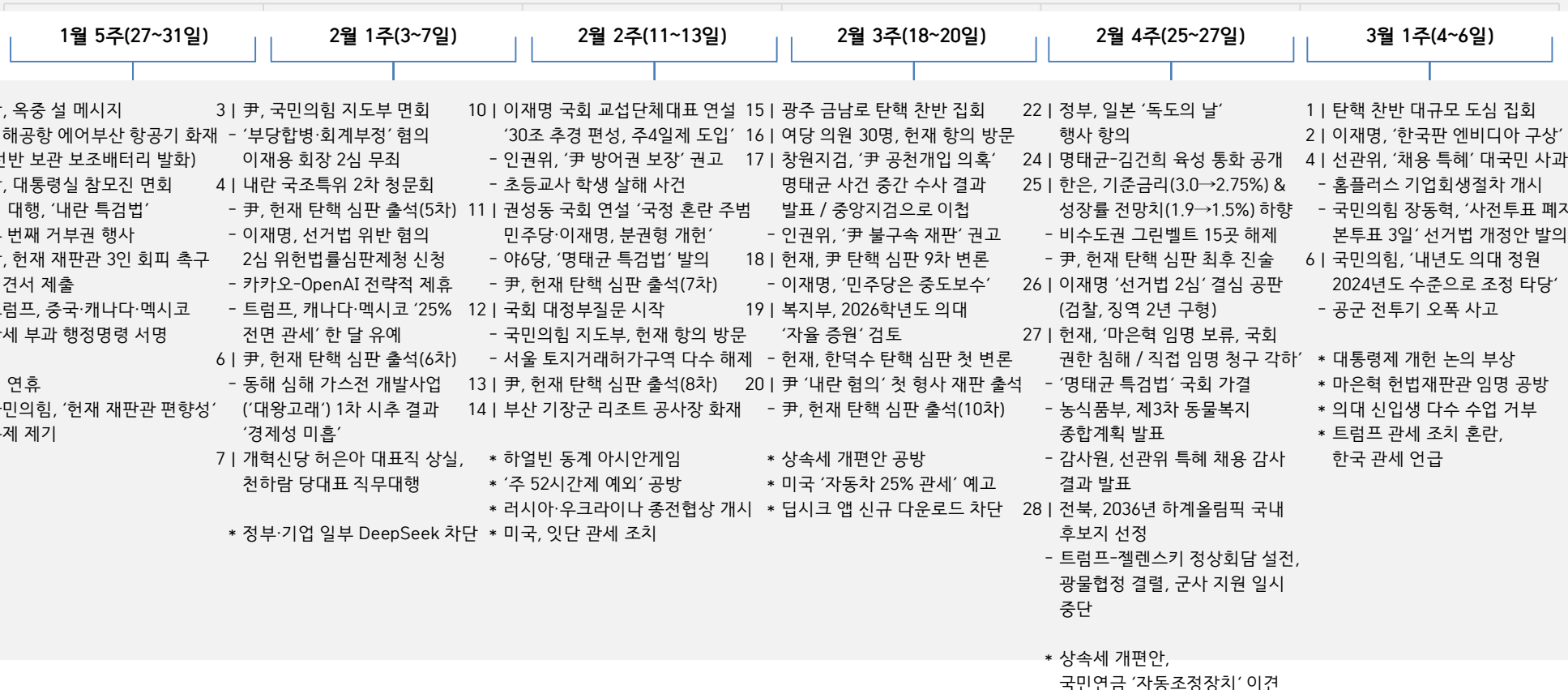
- 무당(無黨)층='현재 지지하는 정당 없음/모름/응답거절'
- 2023년부터 주중 조사 기간(화~목) 중 휴무일 포함 시, 연말연시·여름휴가철 각각 3주간 데일리 조사 생략
- 매주 전국 유권자 약 1,000명 전화조사(CATI). 한국갤럽 데일리 오피니언 제614호 www.gallup.co.kr

최근 6주간 대통령 직무 수행 평가와 주요 정치 이슈

질문 귀하는 윤석열 대통령이 대통령으로서의 직무를 잘 수행하고 있다고 보십니까, 혹은 잘못 수행하고 있다고 보십니까?
(긍정/부정을 답하지 않은 경우 재질문) 굳이 말씀하신다면, '잘하고 있다'와 '잘못하고 있다' 중 어느 쪽입니까?

● 대통령 직무 수행 평가: 2025년, 최근 6주

○ — 잘하고 있다(직무 긍정률) -x- 잘못하고 있다(부정률, %) 대통령 직무 정지 중



● 정당 지지도: 최근 6개월

2024/2025년	조사완료 사례수 (명)	정당 지지도 (현재 지지하는 정당)									새로운 미래
		더불어 민주당	국민의 힘	조국 혁신당	개혁 신당	진보당	기본 소득당	사회 민주당	이외 정당	무당층 無黨層	
9월 1주(3-5)	1,001	32%	31%	7%	2%	0%	0%		1%	26%	
9월 2주(10-12)	1,002	33%	28%	8%	2%	1%	0%	0%	1%	26%	
9월 3주(16-20)	데일리 조사 쉼 (추석 연휴)										
9월 4주(24-26)	1,001	32%	31%	8%	4%	1%	0%	0%	1%	23%	
10월 1주(9/30-10/4)	데일리 조사 쉼 (화~목 휴무일 포함)										
10월 2주(9-13)	데일리 조사 쉼 (화~목 휴무일 포함)										
10월 3주(15-17)	1,001	30%	28%	8%	3%	1%	1%		1%	27%	
10월 4주(22-24)	1,001	30%	30%	6%	4%	1%	0%		1%	27%	
10월 5주(29-31)	1,005	32%	32%	7%	2%	1%		0%	1%	25%	
11월 1주(5-7)	1,002	36%	29%	7%	3%	1%	0%	0%	1%	24%	
11월 2주(12-14)	1,002	34%	27%	7%	3%	1%	0%	0%	2%	26%	
11월 3주(19-21)	1,001	34%	28%	7%	2%	1%	0%	0%	1%	27%	
11월 4주(26-28)	1,001	33%	32%	5%	3%	1%	0%		1%	24%	
12월 1주(3-5)	1,001	37%	27%	7%	2%	0%	0%		1%	26%	
12월 2주(10-12)	1,002	40%	24%	8%	4%	1%	0%		1%	23%	
12월 3주(17-19)	1,000	48%	24%	4%	2%	0%			1%	21%	
12월 4주(23-27)	데일리 조사 쉼 (화~목 휴무일 포함)										
1월 1주(12/30-1/3)	데일리 조사 쉼 (화~목 휴무일 포함)										
1월 2주(7-9)	1,004	36%	34%	5%	2%	1%	1%	0%	1%	19%	
1월 3주(14-16)	1,001	36%	39%	4%	2%	1%	0%	0%	1%	17%	
1월 4주(21-23)	1,000	40%	38%	3%	1%	1%	0%	0%	1%	15%	
1월 5주(27-31)	데일리 조사 쉼 (설 전후)										
2월 1주(3-7)	데일리 조사 쉼 (설 전후)										
2월 2주(11-13)	1,004	38%	39%	4%	2%	0%	0%	0%	1%	16%	
2월 3주(18-20)	1,002	40%	34%	3%	2%	1%	0%	0%	1%	18%	
2월 4주(25-27)	1,000	38%	36%	3%	2%	0%	0%		1%	19%	
3월 1주(04-06)	1,003	40%	36%	2%	2%	1%	0%		1%	18%	

- 9월 1일 김종민 탈당, 새로운미래 원외정당화. 9월 7일 새미래민주당(새민주)으로 당명 변경
 - 22대 국회 기준 의석순, 동일 의석 시 당명 가나다순. 한국갤럽 데일리 오피니언 제614호 www.gallup.co.kr

질문) 귀하는 다음 중 어느 정당을 지지하십니까? 보기를 순환하여 불러드리겠습니다.

(모름/없음인 경우 재질문) 그럼, 본인 성향은 어느 정당에 조금이라도 더 가깝습니까?

- 더불어민주당/국민의힘/조국혁신당/개혁신당/진보당/기본소득당/사회민주당, 이외 정당(자유응답), 없다

2025년 3월 1주 (4~6일)	조사완료 사례수 (명)	가중적용 사례수 (명)	정당 지지도 (현재 지지하는 정당)									없음	모름 응답 거절
			더불어 민주당	국민의 힘	조국 혁신당	개혁 신당	진보당	기본 소득당	사회 민주당	이외 정당	무당층 無黨層		
전체	1,003	1,003	40%	36%	2%	2%	1%	0.2%		1%	18%	15%	3%
지역별													
서울	187	187	41%	32%	1%	2%	1%			2%	21%	19%	2%
인천/경기	324	323	45%	31%	3%	3%	1%			1%	17%	16%	1%
강원	31	30	-	-	-	-	-	-	-	-	-	-	-
대전/세종/충청	105	108	36%	41%		2%	2%				19%	11%	7%
광주/전라	97	97	69%	12%	6%	1%				1%	11%	8%	3%
대구/경북	97	97	17%	58%			2%			1%	22%	18%	4%
부산/울산/경남	148	149	28%	47%	4%			1%		2%	18%	14%	4%
제주	14	13	-	-	-	-	-	-	-	-	-	-	-
성별													
남성	499	497	35%	39%	2%	3%	2%	0%		1%	17%	14%	3%
여성	504	506	44%	33%	2%	1%				1%	19%	16%	3%
연령별													
18~29세	141	153	26%	27%	1%	3%	1%			1%	42%	31%	11%
30대	139	152	34%	33%	2%	3%	2%			1%	25%	21%	5%
40대	174	175	55%	22%	6%	2%				1%	15%	13%	1%
50대	196	197	47%	33%	3%	1%	1%	1%		2%	11%	10%	1%
60대	202	176	39%	51%	1%	1%	1%	1%		2%	6%	5%	1%
70대 이상	151	151	34%	50%	1%	1%					15%	14%	1%
직업별													
농/임/어업	21	20	-	-	-	-	-	-	-	-	-	-	-
자영업	177	173	38%	45%	3%	1%	1%	1%		1%	10%	10%	
기능노무/서비스	122	121	39%	35%	1%		2%	1%		2%	21%	18%	4%
사무/관리	319	324	46%	28%	4%	3%	1%			1%	16%	13%	3%
전업주부	202	198	39%	43%	3%	1%				0%	14%	13%	1%
학생	68	74	27%	22%		3%				2%	46%	35%	12%
무직/은퇴/기타	94	93	37%	36%		1%	1%			1%	24%	17%	7%
생활 수준별													
상/중상	193	195	36%	38%	5%	3%	0%			2%	15%	13%	2%
중	492	494	39%	37%	2%	1%	1%	0%		1%	18%	16%	3%
중하	200	200	43%	31%	3%	2%					19%	15%	4%
하	109	104	43%	35%	1%					2%	20%	16%	4%
성향별													
보수	333	334	14%	71%	1%	4%				1%	9%	7%	2%
중도	330	329	46%	25%	3%	1%	1%			2%	23%	20%	3%
진보	231	231	74%	7%	5%	0%	2%	0%		1%	10%	9%	1%
모름/응답거절	109	108	27%	23%				1%			49%	40%	9%
대통령 직무 평가자					대통령 직무 정치 중								
대통령 찬성	598	599	65%	6%	4%	2%	1%	0%		1%	20%	16%	4%
대통령 탄핵 반대	354	352	2%	89%		1%	1%	0%		1%	7%	6%	1%
평소 관심 정도에 관심													
많이 있다	268	266	47%	41%	4%	1%	1%			2%	4%	4%	0%
약간 있다	491	490	44%	38%	2%	2%	1%			1%	12%	10%	2%
별로 없다	160	161	27%	33%	3%	2%				1%	34%	29%	5%
전혀 없다/모름	84	86	15%	13%	1%	2%		2%			67%	54%	13%

- 50사례 미만은 수치 제시하지 않음. 한국갤럽 데일리 오피니언 제614호 www.gallup.co.kr

질문) 귀하는 앞으로 우리나라를 이끌어갈 정치 지도자, 즉 장래 대통령감으로 누가 좋다고 생각하십니까?
(특정인을 답하지 않은 경우 재질문) 그럼, 조금이라도 마음이 가는 인물은 누구입니까? (자유응답/주관식)

장래 정치 지도자 선호도

2025년 3월 1주 (4~6일)	조사완료 사례수 (명)	가중적용 사례수 (명)	장래 정치 지도자 선호도									없음	모름 응답 거절
			이재명	김문수	한동훈	홍준표	오세훈	이준석	조국	기타 인물	의견 유보		
전체	1,003	1,003	35%	10%	6%	5%	4%	1%	1%	4%	34%	27%	7%
지역별													
서울	187	187	38%	11%	3%	2%	3%	1%		4%	38%	30%	7%
인천/경기	324	323	40%	10%	5%	4%	4%	3%	2%	4%	28%	23%	6%
강원	31	30	-	-	-	-	-	-	-	-	-	-	-
대전/세종/충청	105	108	31%	12%	9%	5%	3%	1%	1%	5%	33%	25%	8%
광주/전라	97	97	57%	4%	2%	3%	1%			4%	28%	23%	5%
대구/경북	97	97	9%	7%	11%	12%	5%			5%	50%	45%	5%
부산/울산/경남	148	149	28%	15%	8%	6%	5%		3%	4%	32%	25%	7%
제주	14	13	-	-	-	-	-	-	-	-	-	-	-
성별													
남성	499	497	33%	13%	6%	8%	3%	2%	1%	5%	29%	25%	5%
여성	504	506	36%	8%	5%	2%	4%	0%	1%	4%	39%	30%	9%
연령별													
18~29세	141	153	17%	1%	2%	12%	1%	3%	1%	3%	60%	42%	18%
30대	139	152	23%	6%	6%	7%	1%	4%	2%	7%	45%	39%	6%
40대	174	175	53%	6%	3%	4%	2%		1%	5%	26%	24%	2%
50대	196	197	46%	12%	3%	2%	3%	1%	2%	6%	24%	23%	2%
60대	202	176	36%	21%	10%	1%	7%			3%	22%	16%	5%
70대 이상	151	151	27%	15%	10%	2%	8%	1%	1%	1%	36%	24%	12%
주요 지지 정당별													
더불어민주당	402	399	78%	0%	1%	1%	0%		1%	3%	16%	13%	4%
국민의힘	364	360	27%	15%	11%	8%	0%			4%	35%	27%	8%
정당별													
조국혁신당	24	24	-	-	-	-	-	-	-	-	-	-	-
무당(無黨)층	178	183	7%	2%	1%	2%	3%	2%	2%	5%	76%	63%	13%
직업별													
농/임/어업	21	20	14%	29%	14%		5%			4%	-	28%	5%
자영업	177	173	38%	15%	5%	8%	3%	1%	1%	5%	25%	20%	4%
기능노무/서비스	122	121	32%	11%	6%	7%	5%	1%	1%	3%	35%	26%	9%
사무/관리	319	324	40%	6%	5%	4%	3%	2%	2%	6%	33%	29%	5%
전업주부	202	198	33%	12%	10%	1%	6%		1%	3%	35%	26%	8%
학생	68	74	17%	1%	3%	9%		2%		3%	65%	48%	17%
무직/유퇴/기타	94	93	34%	18%	4%	3%	3%	1%		4%	32%	25%	7%
성향별													
보수	333	334	13%	24%	10%	8%	6%	2%	1%	4%	32%	25%	7%
중도	330	329	39%	5%	6%	5%	3%	2%	1%	5%	35%	30%	5%
진보	231	231	67%	1%	2%	1%	2%		2%	5%	22%	17%	6%
모름/응답거절	109	108	18%	6%	3%	4%	1%	1%		1%	66%	52%	14%
대통령 탄핵													
찬성	598	599	57%		4%	2%	1%	1%	2%	5%	29%	23%	6%
반대	354	352	1%	29%	10%	11%	7%	1%		3%	38%	30%	8%
다음 대선													
정권유지,여당당선	379	375		28%	13%	11%	8%	1%	0%	3%	36%	29%	7%
정권교체,야당당선	525	525	65%	0%	1%	1%	0%	1%	2%	5%	25%	20%	5%
평소 정치에 관심이													
많이 있다	268	266	46%	18%	7%	4%	3%	1%	1%	5%	16%	14%	2%
약간 있다	491	490	39%	9%	6%	5%	5%	2%	1%	4%	30%	24%	6%
관심이 별로 없다	160	161	17%	7%	8%	4%	2%	1%	1%	3%	56%	46%	10%
전혀 없다/모름	84	86	8%	4%		5%	2%			3%	79%	58%	21%

- 2022년 6월부터 기존 '차기 정치 지도자'에서 '장래 정치 지도자'로 표제 변경

/ 이 질문은 다음 대선 출마 전제가 아니며, 누가 장차 대통령이 될 만한 인물로 여겨지는지 가능하는 용도

/ 전국적 지명도나 대중적 인기, 조사 시점 이슈가 반영되고 자유응답 특성상 비정치인·출마불가자도 언급될 수 있음

- 1.0% 이상 기준 제시. 기타 인물에는 약 20명 포함. 50사례 미만 수치 제시하지 않음. 한국갤럽 데일리 오피니언 제614호

● 장래 정치 지도자 선호도 - 2021년 10월 이후

	사례수 (명)	장래 정치 지도자 선호도 (자유응답/주관식)																	기타 인물	의견 유보
		이재명	김문수	한동훈	홍준표	오세훈	이준석	조국	안철수	유승민	김동연	우원식	원희룡	이낙연	이탄희	윤석열	심상정	최재형		
2021년 10월 1주(5-7)	1,000	25%			12%					2%				8%		20%	1%		26%	
11월 1주(2-4)	1,000	26%			15%				2%	3%			1%	2%		24%	2%		23%	
11월 3주(16-18)	1,000	27%			7%				3%					2%		34%	2%		21%	
2022년 6월 2주(7-9)	1,000	15%		4%	5%	10%	1%		6%		4%			3%					46%	
9월 1주(8/30-9/1)	1,000	27%		9%	4%	4%	3%		4%	2%				2%					41%	
12월 1주(11/29-12/1)	1,000	23%		10%	4%	2%	2%		3%	2%				3%					44%	
2023년 3월 1주(2/28,3/1)	1,001	20%		11%	5%	3%	2%		4%	1%			2%	3%					44%	
6월 1주(5/30-6/1)	1,002	22%		11%	5%	4%	1%		2%	1%	1%			2%	1%				46%	
9월 1주(5-7)	1,000	19%		12%	3%	2%	1%		2%	1%	2%		2%	3%	1%				48%	
10월 2주(10-12)	1,002	22%		14%	3%	4%	1%		2%		1%		1%	1%	1%				46%	
11월 2주(7-9)	1,001	21%		13%	4%	4%	3%		2%		2%		1%	2%					44%	
12월 1주(5-7)	1,000	19%		16%	4%	2%	2%			1%	2%		2%	3%					43%	
2024년 1월 2주(9-11)	1,002	23%		22%	3%	1%	3%		1%		1%			3%					38%	
2월 1주(1/30-2/1)	1,000	26%		23%	2%	2%	4%				1%			4%					35%	
3월 1주(5-7)	1,000	23%		24%	2%	2%	2%	3%			1%		1%	2%	1%				35%	
4월 3주(16-18)	1,000	24%		15%	3%	1%	3%	7%	1%				2%						39%	
5월 2주(7-9)	1,000	23%		17%	3%	2%	3%	7%	2%										38%	
6월 2주(11-13)	1,000	22%		15%	3%	2%	3%	5%	1%		1%		1%						42%	
7월 1주(2-4)	1,002	23%		17%	3%	3%	2%	5%	1%				2%						38%	
7월 4주(23-25)	1,001	22%		19%	3%	2%	3%	5%	1%				3%						38%	
9월 1주(3-5)	1,001	26%	2%	14%	1%	2%	3%	5%	1%		1%								40%	
9월 4주(24-26)	1,001	25%	2%	15%	2%	1%	3%	4%			2%		1%						40%	
11월 1주(5-7)	1,002	29%	1%	14%	4%	3%	3%	5%			2%								36%	
12월 1주(3-5)	1,001	29%	2%	11%	3%	3%	1%	4%	1%		3%								37%	
12월 3주(17-19)	1,000	37%	2%	5%	5%	2%	2%	3%	1%	2%		1%							35%	
2025년 1월 2주(7-9)	1,004	32%	8%	6%	5%	3%	2%	2%	2%		1%	1%							33%	
1월 3주(14-16)	1,001	31%	7%	6%	6%	4%	2%	1%			1%								36%	
1월 4주(21-23)	1,000	31%	11%	5%	4%	3%	1%	2%	1%	1%	1%								33%	
2월 2주(11-13)	1,004	34%	12%	5%	5%	5%	1%	1%			1%								30%	
2월 3주(18-20)	1,002	34%	9%	4%	5%	4%	2%	2%	1%	1%									32%	
2월 4주(25-27)	1,000	35%	10%	4%	4%	3%	1%		1%	1%									34%	
3월 1주(4-6)	1,003	35%	10%	6%	5%	4%	1%	1%										4%	34%	

- 위 기간 조사 시기별 1.0% 이상 응답 인물 기준 제시. 2021년 10월 이후 한 번이라도 1.0% 이상 기록한 인물은 모두 17명

- 제20대 대통령선거 원내 정당 후보로 2021년 10월 10일 이재명, 12일 심상정, 11월 4일 안철수, 5일 윤석열 선출

- 2022년 3월 제20대 대통령으로 윤석열 당선. 한국갤럽 데일리 오피니언 제614호 www.gallup.co.kr

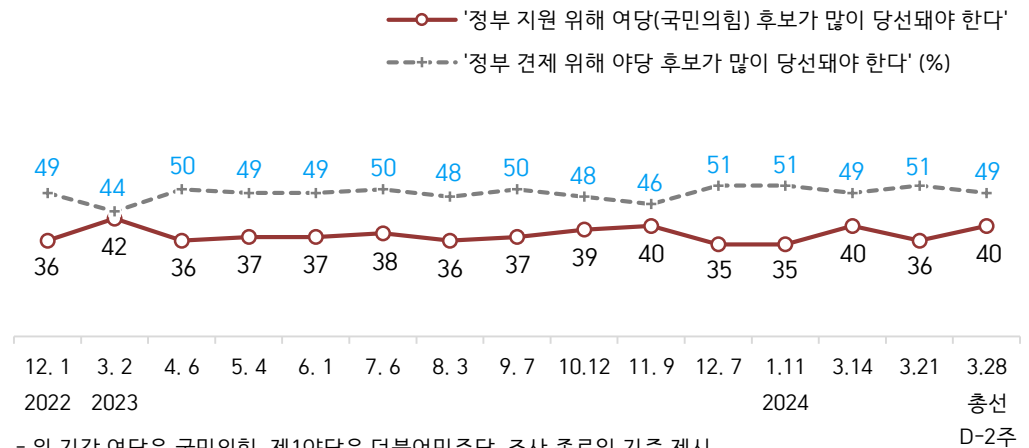
질문) 귀하는 다음번 대통령선거와 관련해 어느 쪽 의견에 조금이라도 더 동의하십니까?

- 현 정권 유지를 위해 여당 후보가 당선되는 것이 좋다
- / 현 정권 교체에 위해 야당 후보가 당선되는 것이 좋다 (항목 로테이션)

2025년	조사완료 사례수 (명)	가중적용 사례수 (명)	다음 대통령선거 결과 기대		
			현 정권 유지, 여당 후보 당선	현 정권 교체, 야당 후보 당선	모름/ 응답거절
1월 3주(14~16일)	1,001	1,001	40%	48%	12%
1월 4주(21~23일)	1,000	1,000	40%	50%	9%
2월 2주(11~13일)	1,004	1,004	40%	51%	9%
2월 3주(18~20일)	1,002	1,002	37%	53%	9%
2월 4주(25~27일)	1,000	1,000	38%	51%	10%
3월 1주(4~6일)	1,003	1,003	37%	52%	10%
지역별					
서울	187	187	36%	55%	9%
인천/경기	324	323	32%	59%	10%
강원	31	30	-	-	-
대전/세종/충청	105	108	42%	47%	11%
광주/전라	97	97	12%	79%	9%
대구/경북	97	97	58%	28%	14%
부산/울산/경남	148	149	49%	40%	10%
제주	14	13	-	-	-
성별					
남성	499	497	40%	51%	10%
여성	504	506	35%	54%	11%
연령별					
18~29세	141	153	28%	52%	20%
30대	139	152	34%	51%	15%
40대	174	175	24%	66%	10%
50대	196	197	35%	60%	4%
60대	202	176	52%	45%	4%
70대 이상	151	151	52%	36%	12%
주요 지지 정당별					
더불어민주당	402	399	2%	97%	1%
국민의힘	364	360	91%	5%	4%
정당별					
조국혁신당	24	24	-	-	-
무당(無黨)층	178	183	16%	41%	43%
직업별					
농/임/어업	21	20	-	-	-
자영업	177	173	45%	47%	8%
기능노무/서비스	122	121	40%	47%	12%
사무/관리	319	324	30%	62%	8%
전업주부	202	198	45%	45%	9%
학생	68	74	22%	57%	22%
무직/은퇴/기타	94	93	40%	48%	12%
성향별					
보수	333	334	71%	23%	7%
중도	330	329	28%	61%	10%
진보	231	231	7%	89%	4%
모름/응답거절	109	108	27%	37%	35%
대통령 찬성	598	599	8%	83%	9%
탄핵 반대	354	352	90%	5%	5%
평소 많이 있다	268	266	43%	56%	2%
정치에 약간 있다	491	490	38%	55%	7%
관심이 별로 없다	160	161	38%	45%	17%
전혀 없다/모름	84	86	18%	40%	43%

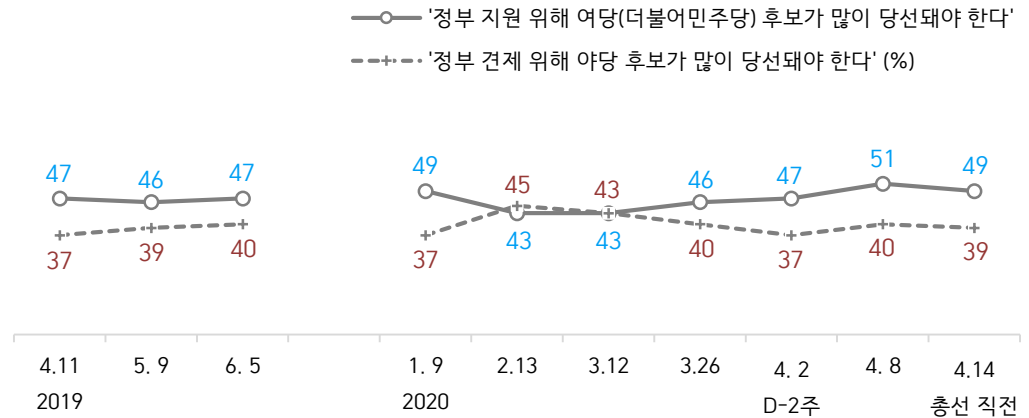
다음 선거 결과 기대

[참고 1] 제22대 국회의원선거 결과 기대 2022-2024: 정부 지원론 vs 견제론



- 위 기간 여당은 국민의힘, 제1야당은 더불어민주당. 조사 종료일 기준 제시
 - 2024년 1월 말~3월 초는 3구도로 질문. 3월 5~7일 여당:제1야당:제3지대=39%:35%:16% (범야권 51%)
 - 시점별 전국 유권자 약 1,000명 전화조사(CATI). 한국갤럽 데일리 오피니언 www.gallup.co.kr

[참고 2] 제21대 국회의원선거 결과 기대 2019-2020: 정부 지원론 vs 견제론



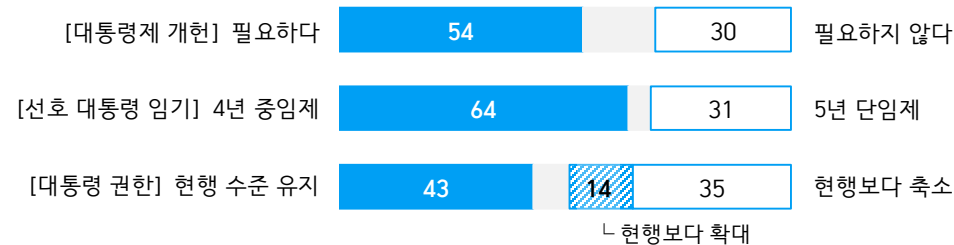
- 위 기간 여당은 더불어민주당, 제1야당은 자유한국당/미래통합당(국민의힘 전신)
 - 조사 종료일 기준 제시. 시점별 전국 유권자 약 1,000명 전화조사(CATI). 한국갤럽 데일리 오피니언

질문) 현재 윤석열 대통령 탄핵 심판 중입니다.

귀하는 윤석열 대통령 탄핵에 찬성하십니까, 반대하십니까?

	조사완료 사례수 (명)	가중적용 사례수 (명)	윤석열 대통령 탄핵		
			찬성	반대	모름/ 응답거절
2024년 12월 2주(10~12일)	1,002	1,002	75%	21%	4%
2025년 1월 2주(7~9일)	1,004	1,004	64%	32%	4%
1월 3주(14~16일)	1,001	1,001	57%	36%	7%
1월 4주(21~23일)	1,000	1,000	59%	36%	6%
2월 2주(11~13일)	1,004	1,004	57%	38%	4%
2월 3주(18~20일)	1,002	1,002	60%	34%	6%
2월 4주(25~27일)	1,000	1,000	59%	35%	5%
3월 1주(4~6일)	1,003	1,003	60%	35%	5%
지역별					
서울	187	187	60%	35%	5%
인천/경기	324	323	66%	28%	6%
강원	31	30	-	-	-
대전/세종/충청	105	108	58%	39%	4%
광주/전라	97	97	85%	12%	3%
대구/경북	97	97	32%	62%	6%
부산/울산/경남	148	149	51%	44%	5%
제주	14	13	-	-	-
성별					
남성	499	497	58%	38%	4%
여성	504	506	62%	32%	6%
연령별					
18~29세	141	153	66%	26%	8%
30대	139	152	59%	31%	10%
40대	174	175	77%	21%	2%
50대	196	197	66%	31%	3%
60대	202	176	48%	49%	2%
70대 이상	151	151	39%	53%	8%
주요 지지 정당별					
더불어민주당	402	399	98%	2%	1%
국민의힘	364	360	10%	87%	3%
조국혁신당	24	24	-	-	-
무당(無黨)층	178	183	66%	13%	21%
직업별					
농/임/어업	21	20	-	-	-
자영업	177	173	56%	42%	2%
기능노무/서비스	122	121	57%	39%	4%
사무/관리	319	324	70%	26%	5%
전업주부	202	198	50%	44%	6%
학생	68	74	71%	22%	7%
무직/은퇴/기타	94	93	52%	37%	11%
성향별					
보수	333	334	29%	69%	2%
중도	330	329	71%	22%	7%
진보	231	231	92%	6%	2%
모름/응답거절	109	108	51%	32%	17%
다음 대선 결과 기대					
정권 유지, 여당 당선	379	375	13%	84%	4%
정권 교체, 야당 당선	525	525	95%	3%	2%
평소 정치에 관심이					
많이 있다	268	266	59%	40%	2%
약간 있다	491	490	60%	37%	3%
별로 없다	160	161	60%	33%	7%
전혀 없다/모름	84	86	62%	13%	25%

● 대통령제 개헌 관련 인식 요약 (%)



- 2025년 3월 4~6일 전국 유권자 1,003명 전화조사(CATI). 한국갤럽 데일리 오피니언 제614호

질문) 지금부터 개헌에 대해 여쭙겠습니다. 귀하는 현행 대통령제를 바꾸는 개헌이 필요하다고 보십니까, 필요하지 않다고 보십니까?

	2025년 3월 1주 (4~6일)	조사완료		대통령제 개헌		
		사례수 (명)	가중적용 사례수 (명)	필요하다	필요하지 않다	모름/ 응답거절
지역별	전체	1,003	1,003	54%	30%	16%
	서울	187	187	50%	35%	15%
	인천/경기	324	323	55%	29%	16%
	강원	31	30	-	-	-
	대전/세종/충청	105	108	55%	32%	13%
	광주/전라	97	97	64%	22%	14%
	대구/경북	97	97	50%	30%	20%
	부산/울산/경남	148	149	56%	32%	12%
	제주	14	13	-	-	-
성별	남성	499	497	58%	32%	10%
	여성	504	506	51%	29%	21%
연령별	18~29세	141	153	49%	31%	21%
	30대	139	152	52%	37%	12%
	40대	174	175	54%	36%	10%
	50대	196	197	57%	28%	14%
	60대	202	176	61%	26%	13%
	70대 이상	151	151	51%	23%	26%
주요 지지 정당별	더불어민주당	402	399	58%	28%	14%
	국민의힘	364	360	53%	34%	13%
	정당별	24	24	-	-	-
	조국혁신당	24	24	-	-	-
	무당(無黨)층	178	183	48%	25%	28%
직업별	농/임/어업	21	20	-	-	-
	자영업	177	173	54%	34%	11%
	기능노무/서비스	122	121	57%	32%	10%
	사무/관리	319	324	58%	32%	9%
	전업주부	202	198	52%	26%	22%
	학생	68	74	35%	31%	33%
	무직/은퇴/기타	94	93	56%	20%	25%
성향별	보수	333	334	53%	37%	11%
	중도	330	329	59%	29%	12%
	진보	231	231	56%	28%	16%
	모름/응답거절	109	108	41%	18%	41%
다음 대선 결과 기대	정권 유지, 여당 당선	379	375	52%	34%	14%
	정권 교체, 야당 당선	525	525	57%	29%	13%
대통령 임기	5년 단임제	305	307	34%	43%	23%
	4년 중임제	646	646	65%	25%	10%
대통령 권한	현행 수준 유지	426	435	48%	40%	13%
	현행보다 확대	140	139	45%	42%	13%
	현행보다 축소	359	352	71%	18%	12%
평소 정치에 관심이	많이 있다	268	266	56%	34%	10%
	약간 있다	491	490	55%	30%	15%
	별로 없다	160	161	51%	32%	16%
	전혀 없다/모름	84	86	51%	15%	34%

- 2024년 12월 3~5일 '현행 대통령제에 문제 있으므로 개헌 필요하다' 51%, '제도보다는 운영상 문제, 개헌 필요치 않다' 38% / 2014년 10월 21~23일 42%:46%
- 50사례 미만은 수치 제시하지 않음. 한국갤럽 데일리 오피니언 제614호 www.gallup.co.kr

● 대통령제 개헌이 필요하다고 보는 이유 (% , 찬성자 545명 자유응답)

- 단임제 변경/중임 연임제 희망 21%
- 대통령 권한 축소/분산 13%
- 현실에 안맞음/기존 체계 오래됨 10%
- (유능하면) 5년 짧다/연장 필요 6%
- (무능하면) 5년 길다/축소 필요 4%
- 대통령 견제 강화 3%
- 정치 개혁/타협/양보/갈등 해소 3%
- 경제/민생 안정 3%
- 국회 권한 축소 2%
- 비상계엄 요건 강화 2%
- 정국 안정화/제도 개선 2%
- 국회 임기와 동일하게 변경 1%
- 대통령 임기/권한 보장 1%
- 삼권분립/민주주의 실현 1%
- 내각제로 변경 희망 1%
- 부정선거 방지 1%
- 기타 4%
- 모름/응답거절 23%



● 대통령제 개헌이 필요하지 않다고 보는 이유 (% , 반대자 302명 자유응답)

- 현행 충분/문제 없음 22%
- 때이름/논의가 충분치 않음 12%
- 바꿀 것 없다/나아질 것 없다 10%
- 국정 안정 우선/혼란 우려 5%
- 제도 아닌 사람 문제 5%
- 국회의원/정치인 불신 4%
- 단행/정권 교체 후 논의 3%
- 내각제/간접선거는 안 됨 3%
- 대통령/여당 불신 2%
- 임기 단축 안 됨 2%
- 야당/민주당 불신 1%
- 강력한 대통령제 유지 1%
- 연임 반대/연임 효과 없음 1%
- 사회주의화 우려 1%
- 국고 낭비 1%
- 경제/민생 먼저 1%
- 기타 2%
- 모름/응답거절 22%



- 오른쪽은 실제 개별 응답 내용을 워드 클라우드(word cloud)로 시각화한 이미지
- 2025년 3월 4~6일 전국 유권자 1,003명 전화조사(CATI). 한국갤럽 데일리 오피니언 제614호

질문) 귀하는 대통령 임기와 관련해, 현재의 5년 단임제와 4년 임기로 두 번까지 할 수 있는 4년 중임제 중 어느 것이 더 좋다고 보십니까?

	조사완료 사례수 (명)	가중적용 사례수 (명)	대통령 임기		
			5년 단임제	4년 중임제	모름/응답거절
2007년 1월 9일	703	703	34%	64%	2%
2014년 10월 4주(21~23일)	1,032	1,032	36%	58%	6%
2016년 6월 4주(21~23일)	1,002	1,002	38%	55%	8%
10월 4주(25~27일)	1,033	1,033	36%	56%	8%
2025년 3월 1주(4~6일)	1,003	1,003	31%	64%	5%
지역별 서울	187	187	29%	65%	6%
인천/경기	324	323	30%	65%	5%
강원	31	30	-	-	-
대전/세종/충청	105	108	29%	67%	5%
광주/전라	97	97	26%	67%	7%
대구/경북	97	97	40%	54%	6%
부산/울산/경남	148	149	33%	65%	2%
제주	14	13	-	-	-
성별 남성	499	497	24%	73%	3%
여성	504	506	37%	56%	7%
연령별 18~29세	141	153	43%	51%	6%
30대	139	152	34%	62%	4%
40대	174	175	30%	65%	5%
50대	196	197	23%	73%	4%
60대	202	176	29%	67%	3%
70대 이상	151	151	26%	64%	10%
주요 지지 정당별 더불어민주당	402	399	27%	70%	4%
국민의힘	364	360	29%	67%	4%
정당별 조국혁신당	24	24	-	-	-
무당(無黨)층	178	183	44%	45%	11%
직업별 농/임/어업	21	20	-	-	-
자영업	177	173	26%	71%	3%
기능노무/서비스	122	121	34%	61%	4%
사무/관리	319	324	25%	72%	4%
전업주부	202	198	38%	53%	9%
학생	68	74	50%	46%	4%
무직/은퇴/기타	94	93	26%	67%	7%
성향별 보수	333	334	28%	69%	3%
중도	330	329	33%	65%	2%
진보	231	231	28%	70%	2%
모름/응답거절	109	108	38%	36%	26%
다음 대선 결과 기대 대통령제 개헌	정권 유지, 여당 당선 379	375	30%	67%	3%
정권 교체, 야당 당선	525	525	29%	67%	4%
필요하다	549	545	19%	77%	4%
필요하지 않다	297	302	44%	54%	1%
평소 정치에 관심이	많이 있다 268	266	21%	76%	3%
약간 있다	491	490	30%	66%	3%
별로 없다	160	161	43%	52%	5%
전혀 없다/모름	84	86	40%	39%	21%

- 2024년 12월 3~5일 '4년 중임 대통령 중임제' 46%, '분권형 대통령제' 14%, '의원 내각제' 18%

- 50사례 미만은 수치 제시하지 않음. 한국갤럽 데일리 오피니언 제614호 www.gallup.co.kr

질문) 귀하는 대통령 권한과 관련해 어느 것이 더 좋다고 보십니까? (항목 로테이션)
- 현행 수준을 유지해야 한다 / 현행보다 확대해야 한다 / 현행보다 축소해야 한다

	2025년 3월 1주 (4~6일)	조사완료 사례수 (명)	가중적용 사례수 (명)	대통령 권한			
				현행 수준 유지	현행보다 확대	현행보다 축소	모름/응답거절
지역별 전체		1,003	1,003	43%	14%	35%	8%
서울		187	187	44%	10%	38%	8%
인천/경기		324	323	46%	11%	36%	7%
강원		31	30	-	-	-	-
대전/세종/충청		105	108	47%	17%	30%	6%
광주/전라		97	97	34%	9%	45%	12%
대구/경북		97	97	43%	23%	29%	5%
부산/울산/경남		148	149	45%	16%	30%	8%
제주		14	13	-	-	-	-
성별 남성		499	497	46%	15%	36%	4%
여성		504	506	41%	13%	34%	12%
연령별 18~29세		141	153	60%	10%	22%	8%
30대		139	152	50%	16%	29%	6%
40대		174	175	50%	9%	36%	4%
50대		196	197	39%	14%	42%	5%
60대		202	176	35%	19%	38%	8%
70대 이상		151	151	27%	15%	42%	16%
주요 지지 정당별 더불어민주당		402	399	40%	5%	49%	6%
국민의힘		364	360	45%	27%	21%	6%
정당별 조국혁신당		24	24	-	-	-	-
무당(無黨)층		178	183	47%	9%	27%	16%
직업별 농/임/어업		21	20	-	-	-	-
자영업		177	173	43%	17%	36%	4%
기능노무/서비스		122	121	44%	18%	32%	6%
사무/관리		319	324	50%	10%	37%	3%
전업주부		202	198	34%	17%	34%	15%
학생		68	74	55%	11%	23%	10%
무직/은퇴/기타		94	93	31%	13%	43%	13%
성향별 보수		333	334	47%	23%	26%	4%
중도		330	329	40%	12%	42%	6%
진보		231	231	47%	5%	43%	4%
모름/응답거절		109	108	35%	9%	25%	31%
다음 대선 결과 기대 대통령제 개헌	정권 유지, 여당 당선	379	375	44%	27%	23%	6%
정권 교체, 야당 당선	525	525	44%	5%	46%	6%	
필요하다	549	545	38%	11%	46%	5%	
필요하지 않다	297	302	57%	19%	21%	3%	
대통령 임기	5년 단임제	305	307	54%	16%	22%	9%
4년 중임제	646	646	40%	14%	42%	5%	
평소 정치에 관심이	많이 있다	268	266	39%	20%	36%	5%
약간 있다	491	490	46%	13%	36%	5%	
별로 없다	160	161	43%	12%	33%	11%	
전혀 없다/모름	84	86	40%	6%	29%	25%	

- 50사례 미만은 수치 제시하지 않음. 한국갤럽 데일리 오피니언 제614호 www.gallup.co.kr

질문) 현재 검찰이 선거 공천 개입과 불법 여론조사 등 명태군 씨 관련 의혹을
 수사 중입니다. 귀하는 이에 대해 어떻게 생각하십니까? (항목 로테이션)
 - 특별검사제를 도입해야 한다 / 특별검사제를 도입할 필요 없다

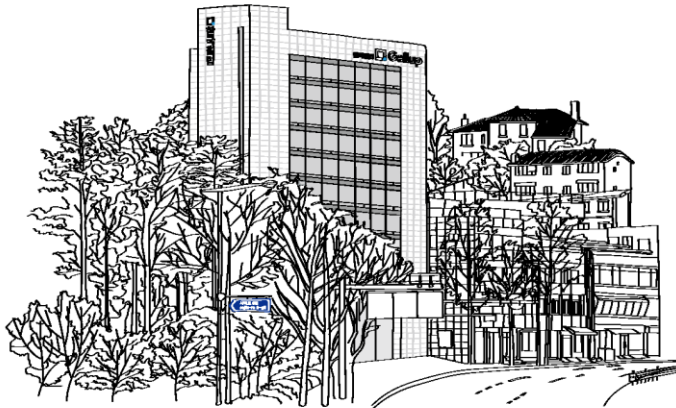
2025년 3월 1주 (4~6일)	조사완료 사례수 (명)	가중적용 사례수 (명)	명태군 관련 특별검사제			
			도입해야 한다	도입할 필요 없다	모름/ 응답거절	
지역별 전체	1,003	1,003	59%	28%	14%	
서울	187	187	59%	26%	15%	
인천/경기	324	323	61%	26%	12%	
강원	31	30	-	-	-	
대전/세종/충청	105	108	59%	33%	8%	
광주/전라	97	97	76%	11%	13%	
대구/경북	97	97	44%	37%	20%	
부산/울산/경남	148	149	53%	33%	14%	
제주	14	13	-	-	-	
성별 남성	499	497	57%	32%	11%	
여성	504	506	61%	23%	16%	
연령별 18~29세	141	153	48%	27%	25%	
30대	139	152	58%	26%	16%	
40대	174	175	76%	17%	6%	
50대	196	197	68%	24%	8%	
60대	202	176	56%	38%	6%	
70대 이상	151	151	42%	34%	24%	
주요 지지 정당별 더불어민주당	402	399	89%	6%	6%	
국민의힘	364	360	27%	56%	17%	
정당별 조국혁신당	24	24	-	-	-	
무당(無黨)층	178	183	50%	22%	28%	
직업별 농/임/어업	21	20	-	-	-	
자영업	177	173	62%	27%	10%	
기능노무/서비스	122	121	56%	28%	15%	
사무/관리	319	324	70%	22%	8%	
전업주부	202	198	49%	33%	18%	
학생	68	74	44%	29%	27%	
무직/은퇴/기타	94	93	56%	31%	13%	
성향별 보수	333	334	36%	50%	14%	
중도	330	329	66%	22%	12%	
진보	231	231	88%	8%	5%	
모름/응답거절	109	108	45%	20%	35%	
다음 대선 결과 기대	정권 유지, 여당 당선	379	375	27%	56%	17%
정권 교체, 야당 당선	525	525	85%	8%	7%	
대통령 탄핵 찬성	598	599	82%	9%	9%	
반대	354	352	24%	59%	17%	
평소 정치에 관심이 많이 있다	268	266	60%	34%	6%	
약간 있다	491	490	61%	27%	12%	
별로 없다	160	161	58%	23%	19%	
전혀 없다/모름	84	86	43%	20%	37%	

- 2024년 10월 15~17일 김건희 특검 '도입해야 한다' 63%, '도입할 필요 없다' 26%

- 50사례 미만은 수치 제시하지 않음. 한국갤럽 데일리 오피니언 제614호 www.gallup.co.kr

“조사는 결코 화려하거나 스스로 빛나는
업(業)이 아니다. 사회의 명암, 좌우 대립,
빈부 문제, 정보 격차, 과거와 미래 등을
두루 살펴 매 순간 어느 한쪽으로 치우치지
않도록 스스로 경계하며 꾸준히 공부하고
탐구하는 일이다. 때로는 관행과 시류에
맞서야 하고, 때로는 비난과 질시를 묵묵히
견뎌야 한다. 어렵지만 누군가는 반드시
해야 할 일, 힘들지만 그만큼 보람된 일이다.”

조사인의 길, 박무익



한국갤럽조사연구소는 1974년 6월 박무익 회장이 설립한
한국 최초의 법인 형태 조사 전문 회사입니다.
1970년대부터 사회 주요 현안 자체 조사 결과를 발표해 왔으며,
우리 국민의 71%가 한국갤럽을 알고 있습니다.

—
한국갤럽 홈페이지 갤럽리포트 게시판을 통해 공개한 자료는
모두 한국갤럽의 자산이므로 상업적 용도의 재판매를 금지합니다(→ [FAQ](#)).

·
기사, 논문, SNS 공유 등 재판매 이외 용도로는
누구나, 무료로, 자유롭게 인용하실 수 있습니다.

·
인용하실 때는 반드시 출처를 밝혀 주십시오.
가능하면 조사 기간, 방법, 표본크기 등 개요까지 함께 표시하실 것을 권장합니다.

·
저희는 소수점 아래 수치를 제시하지 않는 것을 원칙으로 하고 있으니,
인용하실 때도 그에 따라 주실 것을 당부합니다.

—
한국갤럽 조사에 관심 가져주셔서 고맙습니다.

- 매주 새로운 조사 결과를 전합니다: [이메일 뉴스레터 구독 신청](#) | [카카오톡채널 추가](#)
- 문의: 전화 02-3702-2100(대표)/2571/2621/2622 또는 [홈페이지 Q&A](#)
- 주소: (본관) 03167 서울시 종로구 사직로 70, (신관) 03042 서울시 종로구 자하문로 70

—
이 문서에는 네이버 나눔글꼴과 한글과컴퓨터 함초롬체를 썼습니다.