

# 한국갤럽 데일리 오피니언

2024년 하반기 광역자치단체장(민선 8기 시도지사) 직무 수행 평가 [교차집계표]

서울특별시 | 부산광역시 | 대구광역시 | 인천광역시 | 광주광역시 | 대전광역시 | 울산광역시 | 세종특별자치시 |  
경기도 | 강원특별자치도 | 충청북도 | 충청남도 | 전북특별자치도 | 전라남도 | 경상북도 | 경상남도 | 제주특별자치도  
(2014년 이후 반기별 시도지사 직무 평가 추이 포함)

## 조사 개요

- 조사기간: 2024년 7~12월
- 표본추출: 이동통신 3사 제공 무선전화 가상번호 무작위 추출
- 응답방식: 전화조사원 인터뷰(CATI)
- 조사대상: 전국 만 18세 이상 19,025명(17개 시도별 최대 5,071명, 최소 152명)
- 표본오차: 17개 시도별  $\pm 1.4\sim 7.9\%$ 포인트(95% 신뢰수준) - **직무 평가 표준오차·신뢰구간·상대표준오차 제시(7페이지)**
- 평균 응답률: 11.9%(총통화 159,804명 중 19,025명 응답 완료)
- 의뢰처: 한국갤럽 자체 조사

갤럽리포트 → [G20250116](#)

한국갤럽 데일리 오피니언 독자 여러분, 안녕하십니까?

1974년 문을 연 저희 연구소가 지금까지 얻은 명성은  
조사에 협조해주시고 관심 있게 봐 주신 분들 덕분입니다.

그에 보답하는 마음에서 1970년대부터 자체 조사 결과로 단행본을  
펴냈고, 1990년대에는 조사 전문 데이터베이스를 구축했습니다.  
2012년부터는 자체 조사를 정례화해 매주 새로운 결과를 공개하여  
누구나 무료로 활용할 수 있도록 했습니다.

여론조사의 홍수 속에 '정확한 자' 하나를 제공하고자 시작한  
저희 노력이 여론의 흐름을 읽으시는 데 도움되기를 바랍니다.  
한국갤럽에 몸 담고 있는 한 사람, 한 사람은 공정하고 신뢰받는  
조사회사로서 사명을 다하기 위해 계속 노력하겠습니다.

**데일리 오피니언**은 전화조사원이 직접 묻고 응답 받는 인터뷰(CATI) 방식으로 진행합니다.

모집단 대표성을 우선시하여 2012년부터 무작위발생(RDD: Random Digit Dialing)한 무선전화 번호를  
기본 표본추출틀로 활용해 왔으나, 최근 전화조사 응답률(접촉 대비 조사 참여 완료 비율) 급락과  
무선전화 이용자 특성에 따른 응답률 불균형성 심화에 대응하기 위해서 2023년 7월부터 무선전화 가상번호로 변경합니다.

### 여론조사 바로보기

자주 물으시는 질문과 답글, 여론조사에 대한 이해를 돕는 한국갤럽 홈페이지 게시물 링크입니다. 클릭하면 연결됩니다.

**NEW** → [제22대 국회의원선거 여론조사는 어떻게했는가: 평가 및 과제](#) (중앙여심위 선거여론조사 백서 기고문)

→ [정당별 의석수와 후보 득표율 차이: 사전 선거여론조사의 유용성 #국회의원선거](#)

→ [전화조사 콜백과 응답률 분석: 무선전화 가상번호 | 선거여론조사 관점에서 이동통신사 간 이용자 특성과 성향 차이](#)

→ [데일리 오피니언 표본설계: 무선전화 가상번호 \(2023년 7월~\) | 무선전화 RDD \(2012년 1월~\)](#)

→ [경제에 대한 생각: 체감 지표의 측정과 특성](#)

→ [정치에 대한 생각: 주요 지표 각각의 개념, 측정, 특성](#)

→ [무선전화 RDD, 가상번호, 알뜰폰: 선거여론조사 관점에서 알뜰폰 가입자와 비가입자 간 성향 차이 분석](#)

→ [전화조사 콜백, 폭넓은 여론 수렴을 위한 필수 절차입니다: 콜 차수별 응답자 프로파일·정치적 성향 분석](#)

→ [정치 고관심층 위주 조사는 전체 여론을 왜곡합니다: 정치 관심도와 여론조사](#)

→ [알고 보면 들쭉날쭉하지 않습니다: 차기 정치지도자 선호도 질문 방식과 조사방법 간 차이](#)

→ [교육수준·생활수준과 정치적 태도: 저학력·저소득층이 더 보수적인가?](#)

→ [조사방법이 다르면 결과도 다릅니다: 같은 시기 상반된 조사 결과가 나오는 이유](#)

→ [표본오차보다 훨씬 작은 변동에 의미를 부여하는 행위는 해석이 아니라 허구\(虛構\)입니다](#)

→ [여론조사 결과는 옳고 그름의 잣대가 아니라, 다양한 의견의 중간점이 어디쯤인지 가능하는 이정표 역할을 할 뿐입니다](#)

→ [평소 정당 지지도는 현시점 유권자의 정당에 대한 태도로, 선거 결과에 대한 예측이 아닙니다](#)

→ [오보\(誤報\)에 가까울 만큼 여론조사에 대한 무지\(無知\)를 드러낸 기사가 많습니다: 부끄러운 여론조사 보도](#)

→ [여론조사는 정치 도구가 아니라 확률과 통계에 기반한 과학적 절차입니다: 한계와 오해](#)

→ [한국갤럽 유무선RDD 전화조사, 선거여론조사 관련 학술 논문 다운로드](#)

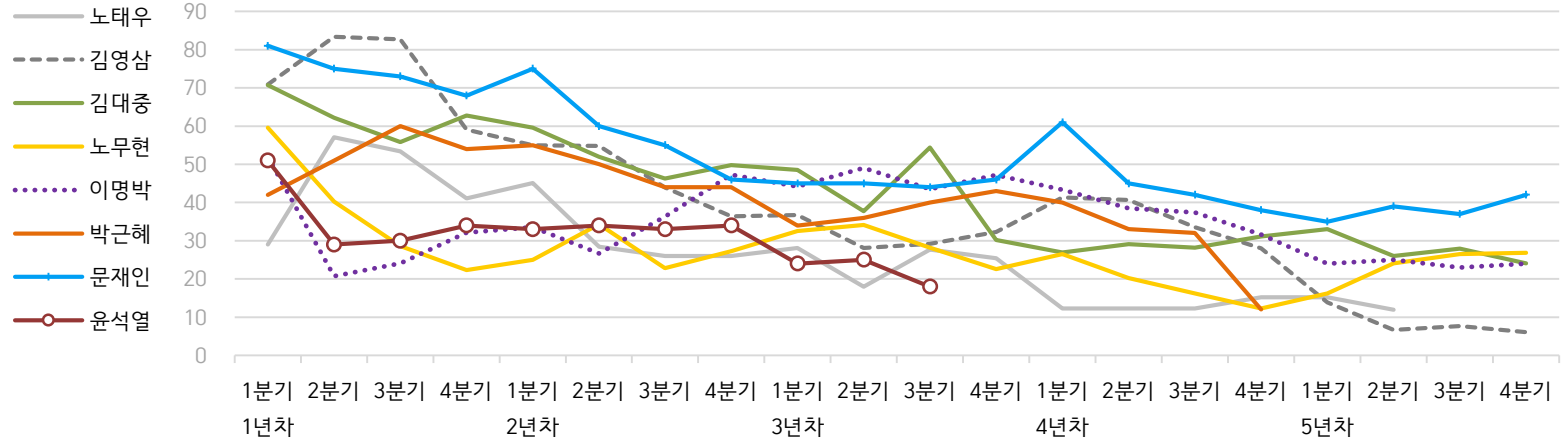
→ [여론조사의 이해와 활용에 관한 다양한 시각을 담은 기사/칼럼/인터뷰](#)

→ [한국갤럽 데일리 오피니언의 시작: 사회적 책임과 중립\(中立\)](#)

→ [The Gallup Legacy at 120 Years: 갤럽 인터내셔널 설립자 조지 갤럽 박사 탄생 120주년을 맞아](#)

# 한국갤럽 역대 대통령 직무 수행 평가 1988-2025

## ● 역대 대통령 직무 수행 긍정률 (%)



## ● 역대 대통령 직무 수행 평가 (%)

대통령	재임	1년차				2년차				3년차				4년차				5년차			
		1분기	2분기	3분기	4분기	1분기	2분기	3분기	4분기	1분기	2분기	3분기	4분기	1분기	2분기	3분기	4분기	1분기	2분기	3분기	4분기
13대 노태우 1988-1993	긍정	29	57	53	41	45	28	26	-	28	18	28	25	12	-	-	15	-	12	-	-
	부정	46	16	25	27	25	41	45	-	40	62	55	54	40	-	-	41	-	56	-	-
14대 김영삼 1993-1998	긍정	71	83	83	59	55	55	44	36	37	28	29	32	41	41	34	28	14	7	8	6
	부정	7	4	6	18	24	21	25	33	34	41	45	39	33	37	40	47	65	74	78	74
15대 김대중 1998-2003	긍정	71	62	56	63	60	52	46	50	49	38	54	30	27	29	28	31	33	26	28	24
	부정	7	11	17	14	16	22	29	24	20	26	18	51	55	52	49	49	41	53	52	56
16대 노무현 2003-2008	긍정	60	40	29	22	25	34	23	27	33	34	28	23	27	20	16	12	16	24	27	27
	부정	19	41	53	62	57	46	60	57	55	53	61	67	63	70	74	79	78	66	64	62
17대 이명박 2008-2013	긍정	52	21	24	32	34	27	36	47	44	49	44	47	43	39	37	32	25	25	23	24
	부정	29	69	65	55	55	55	55	45	45	41	43	41	49	54	55	60	62	58	59	63
18대 박근혜 2013-2017	긍정	42	51	60	54	55	50	44	44	34	36	40	43	40	33	32	12				
	부정	23	23	21	33	34	39	46	45	56	54	51	46	49	53	55	80				
19대 문재인 2017-2022	긍정	81	75	73	68	75	60	55	46	45	45	44	46	61	45	42	38	35	39	37	42
	부정	11	17	19	23	15	30	36	44	45	46	48	46	30	45	48	53	56	53	56	51
20대 윤석열 2022-2027	긍정	50	29	30	34	33	34	33	34	24	25	18									
	부정	36	61	61	57	58	57	58	58	67	65	73									

질문) 귀하는 ○○○ 대통령이 대통령으로서의 직무를 잘 수행하고 있다고 보십니까, 아니면 잘못 수행하고 있다고 보십니까?

(긍정/부정을 답하지 않은 경우 재질문) 굳이 말씀하신다면, '잘하고 있다'와 '잘못하고 있다' 중 어느 쪽입니까?

- 역대 대통령 평가에는 모두 동일 질문 방식 적용(2점 척도, 재질문 1회). '잘하고 있다' → 긍정, '잘못하고 있다' → 부정 평가 비율

- 1988~2011년은 분기 내 여러 조사 결과의 중위수, 2012년 이후는 데일리 오피니언 매주 조사의 분기별 평균 기준 제시

- 박근혜 대통령 4년차 4분기 직무 긍정률: 2016년 10월 4주간 평균 24% → 11~12월 6주간 평균 5%. 이후 직무 정지, 2017년 3월 10일 탄핵

- 윤석열 대통령 3년차 3분기 직무 긍정률: 2024년 10~11월 7주간 평균 20% → 12월 1주 16%, 2주 11%. 이후 직무 정지

- 2013년 18대까지는 2월, 2017년 19대부터 5월 취임. 이후 재임 연차별 1분기는 그해 4~6월, 4분기는 이듬해 1~3월 기준. 한국갤럽 데일리 오피니언 [www.gallup.co.kr](http://www.gallup.co.kr)

	사례수 (명)	시도지사 직무 수행 평가			어느 쪽도 아님	모름 응답 거절	Net Score ①-②	표본오차 95% 신뢰수준
		잘하고 있다 ①	잘못하고 있다 ②	의견 유보				
[민선 6기] 2014년 9~12월 시도 평균	14,116	52%	20%	28%	6%	22%	32	
2015년 1~6월 시도 평균	20,896	52%	24%	24%	6%	18%	28	
7~12월 시도 평균	17,080	54%	25%	21%	6%	15%	29	
2016년 1~6월 시도 평균	22,097	52%	25%	23%	7%	16%	27	
7~12월 시도 평균	21,142	51%	27%	22%	7%	15%	24	
2017년 1~6월 시도 평균	23,291	54%	31%	15%	5%	9%	23	
7~12월 시도 평균	20,762	53%	28%	18%	7%	12%	25	
[7기] 2018년 9~12월 시도 평균	15,026	51%	25%	24%	6%	18%	26	
2019년 1~6월 시도 평균	24,065	50%	28%	22%	6%	16%	22	
7~12월 시도 평균	23,069	52%	28%	20%	6%	14%	24	
2020년 1~6월 시도 평균	23,397	56%	28%	17%	5%	11%	28	
7~12월 시도 평균	17,009	56%	27%	17%	5%	12%	29	
2021년 1~6월 시도 평균	19,128	54%	28%	18%	5%	13%	26	
7~12월 시도 평균	20,466	51%	31%	17%	5%	12%	20	
[8기] 2023년 1~6월 시도 평균	24,029	52%	26%	21%	5%	16%	26	
7~12월 시도 평균	21,030	51%	29%	19%	5%	14%	22	
2024년 1~6월 시도 평균	19,022	55%	27%	18%	5%	13%	28	
<b>2024년 7~12월 시도 평균</b>	<b>19,025</b>	<b>51%</b>	<b>30%</b>	19%	6%	13%	<b>21</b>	
서울특별시 - 오세훈 (국민의힘)	3,557	48%	37%	15%	5%	10%	11	±1.6%P
부산광역시 - 박형준 (국민의힘)	1,245	46%	37%	17%	6%	11%	9	±2.8%P
대구광역시 - 홍준표 (국민의힘)	858	45%	41%	13%	5%	8%	4	±3.3%P
인천광역시 - 유정복 (국민의힘)	1,048	50%	29%	21%	6%	15%	21	±3.0%P
광주광역시 - 강기정 (민주당)	521	53%	28%	18%	7%	11%	25	±4.3%P
대전광역시 - 이장우 (국민의힘)	502	48%	35%	17%	4%	12%	13	±4.4%P
울산광역시 - 김두겸 (국민의힘)	370	62%	26%	13%	4%	8%	36	±5.1%P
세종특별자치시 - 최민호 (국민의힘)	152	-	-	-	-	-	-	±7.9%P
경기도 - 김동연 (민주당)	5,071	59%	19%	22%	6%	16%	40	±1.4%P
강원특별자치도 - 김진태 (국민의힘)	581	45%	36%	19%	6%	13%	9	±4.1%P
충청북도 - 김영환 (국민의힘)	580	41%	40%	19%	6%	14%	1	±4.1%P
충청남도 - 김태흠 (국민의힘)	778	48%	22%	29%	9%	20%	26	±3.5%P
전북특별자치도 - 김관영 (민주당)	660	55%	26%	19%	6%	13%	29	±3.8%P
전라남도 - 김영록 (민주당)	655	62%	16%	22%	6%	15%	46	±3.8%P
경상북도 - 이철우 (국민의힘)	956	54%	24%	23%	5%	17%	30	±3.2%P
경상남도 - 박완수 (국민의힘)	1,216	46%	28%	25%	6%	19%	18	±2.8%P
제주특별자치도 - 오영훈 (민주당)	275	48%	35%	18%	6%	12%	13	±5.9%P

- 시도지사 직무 평가는 지역별 상황·특수성 고려해 시도 간 비교가 아닌 해당 지역 내 추이 중심으로 봐야 함
- 대통령 직무 평가와 같은 질문 방식(긍·부정 2점 척도, 재질문 1회)으로 병행. 민주당=더불어민주당
- 매주 전국 유권자 약 1,000명 전화조사(CATI). 반기별 통합 결과. 세종은 사례수가 적어 수치 제시하지 않음
- 전국 평균은 지역별 인구수 무관하게 세종을 제외한 16개 시도 단순평균 기준
- Net Score: 순(純)지수, 긍정·부정 격차. 한국갤럽 데일리 오피니언 2024 www.gallup.co.kr

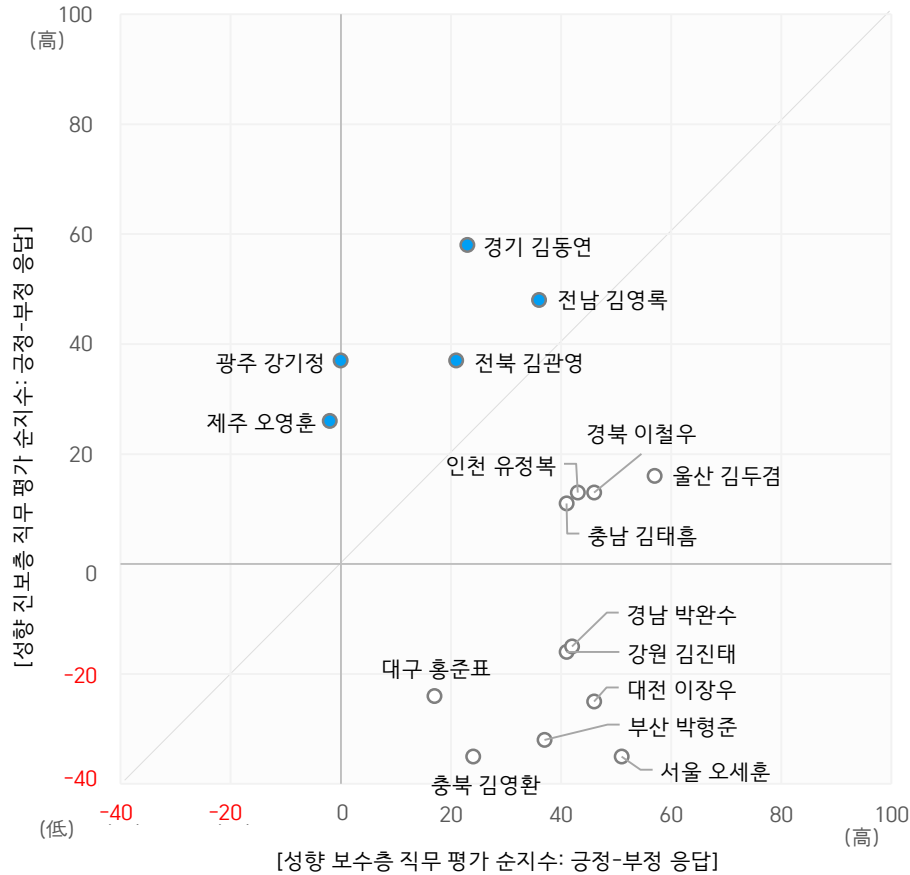
● 2024년 하반기 시도지사 직무 수행 평가 - 시도별 상반기와 비교

[민선 8기]	2024년 7~12월				2024년 1~6월		
	잘하고 있다	잘못하고 있다	Net Score	Net Score	잘하고 있다	잘못하고 있다	Net Score
	①	②	①-②	증감	①	②	①-②
전체 시도 평균	51%	30%	21	(-7)	55%	27%	28
*서울특별시 - 오세훈 (국민의힘)	48%	37%	11	(-13)	55%	31%	24
*부산광역시 - 박형준 (국민의힘)	46%	37%	9	(-14)	54%	31%	23
대구광역시 - 홍준표 (국민의힘)	45%	41%	4	(-22)	57%	31%	26
인천광역시 - 유정복 (국민의힘)	50%	29%	21	(-5)	52%	26%	26
광주광역시 - 강기정 (민주당)	53%	28%	25	(+8)	50%	33%	17
대전광역시 - 이장우 (국민의힘)	48%	35%	13	(-4)	50%	33%	17
울산광역시 - 김두겸 (국민의힘)	62%	26%	36	(+8)	56%	28%	28
세종특별자치시 - 최민호 (국민의힘)	-	-	-	-	-	-	-
경기도 - 김동연 (민주당)	59%	19%	40	(-4)	62%	18%	44
강원특별자치도 - 김진태 (국민의힘)	45%	36%	9	(-12)	52%	31%	21
충청북도 - 김영환 (국민의힘)	41%	40%	1	(-6)	44%	37%	7
충청남도 - 김태흠 (국민의힘)	48%	22%	26	(-7)	54%	21%	33
전북특별자치도 - 김관영 (민주당)	55%	26%	29	(-3)	57%	25%	32
*전라남도 - 김영록 (민주당)	62%	16%	46	(-2)	65%	17%	48
*경상북도 - 이철우 (국민의힘)	54%	24%	30	(-16)	63%	17%	46
경상남도 - 박완수 (국민의힘)	46%	28%	18	(-15)	56%	23%	33
제주특별자치도 - 오영훈 (민주당)	48%	35%	13	(-9)	52%	30%	22

질문) 귀하께서 살고 계시는 지역의 (시장/도지사)가 (시장/도지사)로서의 직무를 잘 수행하고 있다고 보십니까, 잘못 수행하고 있다고 보십니까? (긍정/부정을 답하지 않은 경우 재질문)  
 굳이 말씀하신다면, '잘하고 있다'와 '잘못하고 있다' 중 어느 쪽입니까?

- \* 서울·부산·전남·경북은 연임, 그 외는 민선 8기 지방선거에서 당선한 신임 시도지사
- 시도지사 직무 평가는 지역별 상황·특수성 고려해 시도 간 비교가 아닌 해당 지역 내 추이 중심으로 봐야 함
- 대통령 직무 평가와 같은 질문으로 병행. 매주 전국 유권자 약 1,000명 전화조사(CATI). 반기별 통합 결과
- 민주당=더불어민주당. 세종은 사례수가 적어 수치 제시하지 않음
- Net Score: 순(純)지수, 긍정-부정 격차. 한국갤럽 데일리 오피니언 2024 www.gallup.co.kr

○ 2024년 하반기 시도지사 직무 평가 순지수: 성향 보수층, 진보층 (%포인트)



- ● 표시는 더불어민주당 소속, 이외는 국민의힘 소속
- 성향 보수층, 진보층에서 모두 긍정 평가한 사람이 많을수록 우상단, 반대의 경우 좌하단 위치
- 대각선 가까이 위치할수록 보수층과 진보층의 직무 평가 격차 작은 편
- 2024년 7~12월 전국 만 18세 이상 19,025명 전화조사(CATI). 한국갤럽 데일리 오피니언 [www.gallup.co.kr](http://www.gallup.co.kr)

● 시도지사 직무 수행 평가 표준오차, 신뢰구간, 상대표준오차

한국갤럽 데일리 오피니언은

이동통신 3사 제공 무선전화 가상번호를 무작위 추출해 조사한다.

주요 지표(대통령 직무 수행 평가, 정당 지지도)에 대한

모수 추정치의 신뢰 범위와 정도를 나타내는 95% 신뢰구간과

상대표준오차를 고려하여 해석하시길 바란다.

95% 신뢰구간

모수가 이 구간 안에 있을 확률이 95%라는 의미로,

이 구간 안에서의 수치 변동은 실제 변화인지 오차인지 단정할 수 없다.

상대표준오차

통계 신뢰성 지표로, 수치가 작을수록 더 신뢰할 수 있다.

5% 미만: 매우 좋음

5% 이상 ~ 15% 미만: 좋은 편

15% 이상 ~ 25% 미만: 허용 가능한 수준

25% 이상: 신뢰하기 어려우므로 이용 시 주의 요망

2024년 7~12월	조사완료 사례수 (명)	시도지사 직무 수행 평가	추정치	표준 오차	95% 신뢰구간		상대 표준 오차
					하한	상한	
서울특별시	3,557	잘하고 있다	48%	0.8%	46%	49%	2%
		잘못하고 있다	37%	0.8%	35%	38%	2%
부산광역시	1,245	잘하고 있다	46%	1.4%	43%	49%	3%
		잘못하고 있다	37%	1.3%	34%	40%	4%
대구광역시	858	잘하고 있다	45%	1.8%	42%	49%	4%
		잘못하고 있다	41%	1.7%	38%	45%	4%
인천광역시	1,048	잘하고 있다	50%	1.6%	47%	54%	3%
		잘못하고 있다	29%	1.4%	26%	31%	5%
광주광역시	521	잘하고 있다	53%	2.3%	49%	58%	4%
		잘못하고 있다	28%	2.1%	24%	33%	7%
대전광역시	502	잘하고 있다	48%	2.3%	43%	52%	5%
		잘못하고 있다	35%	2.3%	31%	40%	6%
울산광역시	370	잘하고 있다	62%	2.7%	56%	67%	4%
		잘못하고 있다	26%	2.4%	21%	31%	9%
세종특별자치시	152	잘하고 있다		5.3%			13%
		잘못하고 있다		4.9%			15%
경기도	5,071	잘하고 있다	59%	0.7%	58%	60%	1%
		잘못하고 있다	19%	0.6%	18%	20%	3%
강원특별자치도	581	잘하고 있다	45%	2.1%	41%	49%	5%
		잘못하고 있다	36%	2.1%	32%	40%	6%
충청북도	580	잘하고 있다	41%	2.1%	37%	45%	5%
		잘못하고 있다	40%	2.0%	36%	44%	5%
충청남도	778	잘하고 있다	48%	1.9%	45%	52%	4%
		잘못하고 있다	22%	1.5%	20%	25%	7%
전북특별자치도	660	잘하고 있다	55%	2.0%	51%	59%	4%
		잘못하고 있다	26%	1.8%	23%	30%	7%
전라남도	655	잘하고 있다	62%	2.0%	58%	66%	3%
		잘못하고 있다	16%	1.5%	13%	19%	9%
경상북도	956	잘하고 있다	54%	1.7%	50%	57%	3%
		잘못하고 있다	24%	1.4%	21%	27%	6%
경상남도	1,216	잘하고 있다	46%	1.5%	43%	49%	3%
		잘못하고 있다	28%	1.3%	26%	31%	5%
제주특별자치도	275	잘하고 있다	48%	3.5%	41%	54%	7%
		잘못하고 있다	35%	3.2%	29%	41%	9%

- 세종은 사례수 적어 추정치 제시하지 않음. 한국갤럽 데일리 오피니언 2024 www.gallup.co.kr



서울특별시	사례수 (명)	시도지사 직무 수행 평가				Net Score
		잘하고 있다 ①	잘못하고 있다 ②	어느 쪽도 아니다	모름/응답거절	
[민선 6기] 2014년 9~12월	3,337	60%	26%	6%	9%	34
2015년 1~6월	5,035	56%	30%	5%	9%	26
7~12월	4,054	55%	31%	6%	8%	24
2016년 1~6월	4,512	51%	33%	6%	10%	18
7~12월	4,430	50%	35%	5%	10%	15
2017년 1~6월	4,966	59%	31%	5%	5%	28
7~12월	4,713	60%	27%	6%	8%	33
[7기] 2018년 9~12월	2,953	51%	38%	5%	6%	13
2019년 1~6월	4,706	48%	39%	4%	8%	9
7~12월	4,478	48%	39%	4%	8%	9
2020년 1~6월	4,652	55%	35%	4%	7%	20
7~12월						
2021년 5~6월	1,528	56%	19%	5%	21%	37
7~12월	4,596	51%	30%	5%	14%	21
[8기] 2023년 1~6월	4,667	50%	36%	4%	10%	14
7~12월	3,955	52%	32%	4%	11%	20
2024년 1~6월	3,462	55%	31%	5%	9%	24
<b>2024년 7~12월</b>	<b>3,557</b>	<b>48%</b>	<b>37%</b>	<b>5%</b>	<b>10%</b>	<b>11</b>
성별 남성	1,705	49%	37%	5%	9%	12
여성	1,852	46%	37%	6%	11%	9
연령별 18~29세	638	48%	28%	3%	21%	20
30대	615	46%	38%	4%	12%	8
40대	600	34%	53%	5%	7%	-19
50대	642	39%	52%	5%	5%	-13
60대	568	57%	30%	7%	6%	27
70대 이상	494	67%	15%	9%	9%	52
직업별 농/임/어업	1	-	-	-	-	-
자영업	519	41%	49%	4%	5%	-8
기능노무/서비스	380	48%	35%	6%	11%	13
사무/관리	1,383	44%	43%	4%	9%	1
전업주부	612	56%	28%	6%	10%	28
학생	306	47%	25%	2%	25%	22
무직/은퇴/기타	355	59%	24%	7%	10%	35
성향별 보수	1,044	70%	19%	4%	6%	51
중도	1,202	46%	39%	5%	10%	7
진보	954	26%	61%	6%	7%	-35
모름/응답거절	358	45%	19%	6%	29%	26
대통령 긍정 평가자	736	87%	7%	3%	3%	80
직무 부정 평가자	2,349	36%	49%	6%	9%	-13
평소 많이 있다	778	46%	46%	4%	3%	0
정치에 약간 있다	1,738	47%	41%	5%	7%	6
관심이 별로 없다	712	53%	26%	7%	15%	27
전혀 없다/모름	330	45%	16%	4%	35%	29
분기별 3분기	1,685	51%	34%	5%	10%	17
4분기	1,872	45%	39%	5%	10%	6

응답자 특성표	조사완료		가중 적용		가중값 배율 (B/A)	표본오차 95% 신뢰수준
	사례수 (명) (A)	비율	사례수 (명) (B)	비율		
서울특별시 전체	3,557	100%	3,557	100%	1.00	±1.6%P
성별 남성	1,710	48%	1,705	48%	1.00	±2%P
여성	1,847	52%	1,852	52%	1.00	±2%P
연령별 18~29세	658	18%	638	18%	0.97	±4%P
30대	651	18%	615	17%	0.94	±4%P
40대	599	17%	600	17%	1.00	±4%P
50대	613	17%	642	18%	1.05	±4%P
60대	578	16%	568	16%	0.98	±4%P
70대 이상	458	13%	494	14%	1.08	±5%P
직업별 농/임/어업	1	0%	1	0%		±98%P
자영업	517	15%	519	15%		±4%P
기능노무/서비스	377	11%	380	11%		±5%P
사무/관리	1,408	40%	1,383	39%		±3%P
전업주부	590	17%	612	17%		±4%P
학생	314	9%	306	9%		±6%P
무직/은퇴/기타	350	10%	355	10%		±5%P
생활 수준별 상/중상	880	25%	867	24%		±3%P
중	1,618	45%	1,619	46%		±2%P
중하	633	18%	633	18%		±4%P
하	366	10%	378	11%		±5%P
성향별 보수	1,043	29%	1,044	29%		±3%P
중도	1,207	34%	1,202	34%		±3%P
진보	952	27%	954	27%		±3%P
모름/응답거절	355	10%	358	10%		±5%P

- 표본오차는 조사완료 사례수 기준. 세부 단위 표본오차는 소수점 이하 반올림하여 제시  
 - 가중 적용 사례수는 2024년 6월 행정안전부 주민등록인구 기준 성/연령 셀 가중 결과  
 - 한국갤럽 데일리 오피니언 [www.gallup.co.kr](http://www.gallup.co.kr)

- 5·6·7기 박원순(~2020년 7월), 7기(2021년 4월~)·8기 오세훈 시장

- 30사례 미만은 수치 제시하지 않음. 한국갤럽 데일리 오피니언 2024 [www.gallup.co.kr](http://www.gallup.co.kr)





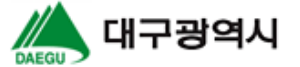
부산광역시	사례수 (명)	시도지사 직무 수행 평가				Net Score ①-②
		잘하고 있다 ①	잘못하고 있다 ②	어느 쪽도 아니다	모름/응답거절	
[민선 6기] 2014년 9~12월	1,033	44%	22%	7%	27%	22
2015년 1~6월	1,415	44%	27%	8%	21%	17
7~12월	1,189	51%	27%	6%	16%	24
2016년 1~6월	1,710	47%	28%	8%	17%	19
7~12월	1,539	42%	37%	9%	12%	5
2017년 1~6월	1,731	38%	45%	7%	10%	-7
7~12월	1,629	36%	46%	7%	12%	-10
[7기] 2018년 9~12월	1,049	43%	28%	7%	22%	15
2019년 1~6월	1,680	41%	37%	7%	14%	4
7~12월	1,612	36%	49%	5%	10%	-13
2020년 1~4월	1,022	40%	44%	7%	9%	-4
7~12월						
2021년 5~6월	569	53%	15%	6%	27%	38
7~12월	1,664	47%	30%	6%	17%	17
[8기] 2023년 1~6월	1,626	55%	28%	6%	11%	27
7~12월	1,374	56%	28%	5%	11%	28
2024년 1~6월	1,200	54%	31%	4%	11%	23
<b>2024년 7~12월</b>	<b>1,245</b>	<b>46%</b>	<b>37%</b>	<b>6%</b>	<b>11%</b>	<b>9</b>
성별 남성	602	44%	39%	5%	12%	5
여성	643	48%	35%	7%	10%	13
연령별 18~29세	181	47%	25%	3%	24%	22
30대	169	33%	53%	4%	11%	-20
40대	206	33%	54%	6%	7%	-21
50대	234	39%	49%	5%	8%	-10
60대	243	48%	31%	10%	11%	17
70대 이상	213	74%	12%	8%	6%	62
직업별 농/임/어업	8	-	-	-	-	-
자영업	192	51%	39%	4%	6%	12
기능노무/서비스	192	38%	43%	6%	13%	-5
사무/관리	354	40%	48%	4%	7%	-8
전업주부	247	53%	27%	11%	9%	26
학생	80	46%	21%	5%	28%	25
무직/은퇴/기타	172	53%	25%	8%	14%	28
성향별 보수	428	62%	25%	7%	7%	37
중도	376	40%	40%	8%	12%	0
진보	315	28%	60%	4%	8%	-32
모름/응답거절	126	57%	12%	6%	26%	45
대통령 긍정 평가자	316	79%	9%	5%	6%	70
직무 부정 평가자	745	30%	53%	6%	10%	-23
평소 많이 있다	259	44%	44%	6%	5%	0
정치에 약간 있다	616	47%	39%	6%	8%	8
관심이 별로 없다	261	43%	35%	7%	15%	8
전혀 없다/모름	109	54%	11%	6%	29%	43
분기별 3분기	580	46%	36%	6%	12%	10
4분기	665	46%	38%	7%	9%	8

응답자 특성표 2024년 7~12월	조사완료		가중 적용		가중값 배율 (B/A)	표본오차 95% 신뢰수준
	사례수 (명) (A)	비율	사례수 (명) (B)	비율		
부산광역시 전체	1,245	100%	1,245	100%	1.00	±2.8%P
성별 남성	602	48%	602	48%	1.00	±4%P
여성	643	52%	643	52%	1.00	±4%P
연령별 18~29세	183	15%	181	15%	0.99	±7%P
30대	156	13%	169	14%	1.08	±8%P
40대	226	18%	206	17%	0.91	±7%P
50대	250	20%	234	19%	0.93	±6%P
60대	235	19%	243	20%	1.03	±6%P
70대 이상	195	16%	213	17%	1.09	±7%P
직업별 농/임/어업	9	1%	8	1%		±33%P
자영업	190	15%	192	15%		±7%P
기능노무/서비스	191	15%	192	15%		±7%P
사무/관리	365	29%	354	28%		±5%P
전업주부	237	19%	247	20%		±6%P
학생	81	7%	80	6%		±11%P
무직/은퇴/기타	172	14%	172	14%		±8%P
생활 수준별 상/중상	199	16%	192	15%		±7%P
중	612	49%	614	49%		±4%P
중하	235	19%	234	19%		±6%P
하	176	14%	182	15%		±7%P
성향별 보수	421	34%	428	34%		±5%P
중도	371	30%	376	30%		±5%P
진보	327	26%	315	25%		±5%P
모름/응답거절	126	10%	126	10%		±9%P

- 표본오차는 조사완료 사례수 기준. 세부 단위 표본오차는 소수점 이하 반올림하여 제시  
 - 가중 적용 사례수는 2024년 6월 행정안전부 주민등록인구 기준 성/연령 셀 가중 결과  
 - 한국갤럽 데일리 오피니언 [www.gallup.co.kr](http://www.gallup.co.kr)

- 6기 서병수, 7기 오거돈(~2020년 4월), 7기(2021년 4월~)8기 박형준 시장

- 30사례 미만은 수치 제시하지 않음. 한국갤럽 데일리 오피니언 2024 [www.gallup.co.kr](http://www.gallup.co.kr)



대구광역시	사례수 (명)	시도지사 직무 수행 평가				Net Score ①-②
		잘하고 있다 ①	잘못하고 있다 ②	어느 쪽도 아니다	모름/ 응답거절	
[민선 6기] 2014년 9~12월	741	52%	18%	6%	24%	34
2015년 1~6월	1,032	54%	18%	7%	21%	36
7~12월	835	60%	20%	6%	14%	40
2016년 1~6월	1,128	54%	21%	7%	18%	33
7~12월	1,042	53%	24%	8%	14%	29
2017년 1~6월	1,140	56%	28%	6%	10%	28
7~12월	1,111	53%	27%	7%	13%	26
[7기] 2018년 9~12월	736	48%	32%	6%	14%	16
2019년 1~6월	1,167	48%	31%	9%	12%	17
7~12월	1,107	51%	30%	8%	12%	21
2020년 1~6월	1,152	42%	46%	6%	7%	-4
7~12월	1,085	40%	50%	4%	6%	-10
2021년 1~6월	1,139	47%	43%	5%	6%	4
7~12월	1,146	39%	49%	6%	7%	-10
[8기] 2023년 1~6월	1,149	59%	25%	5%	11%	34
7~12월	955	56%	30%	5%	9%	26
2024년 1~6월	873	57%	31%	4%	7%	26
<b>2024년 7~12월</b>	<b>858</b>	<b>45%</b>	<b>41%</b>	<b>5%</b>	<b>8%</b>	<b>4</b>
성별 남성	418	51%	38%	4%	7%	13
여성	440	40%	44%	6%	9%	-4
연령별 18~29세	132	52%	30%	2%	17%	22
30대	118	54%	33%	1%	12%	21
40대	146	46%	45%	3%	5%	1
50대	176	33%	51%	8%	7%	-18
60대	155	39%	50%	8%	3%	-11
70대 이상	131	53%	32%	7%	8%	21
직업별 농/임/어업	8	-	-	-	-	-
자영업	153	41%	48%	5%	6%	-7
기능노무/서비스	130	50%	39%	4%	7%	11
사무/관리	210	39%	50%	3%	9%	-11
전업주부	186	48%	36%	8%	8%	12
학생	76	56%	24%	4%	16%	32
무직/은퇴/기타	95	48%	40%	6%	7%	8
성향별 보수	378	53%	36%	6%	5%	17
중도	239	39%	45%	5%	12%	-6
진보	159	32%	56%	6%	6%	-24
모름/응답거절	82	53%	28%	4%	14%	25
대통령 긍정 평가자	242	61%	28%	6%	6%	33
직무 부정 평가자	477	37%	53%	5%	5%	-16
평소 많이 있다	163	41%	48%	6%	4%	-7
정치에 약간 있다	437	45%	45%	5%	5%	0
관심이 별로 없다	163	47%	39%	5%	10%	8
전혀 없다/모름	95	51%	18%	4%	28%	33
분기별 3분기	406	49%	39%	6%	6%	10
4분기	452	42%	43%	5%	10%	-1

응답자 특성표 2024년 7~12월	조사완료		가중 적용		가중값 배율 (B/A)	표본오차 95% 신뢰수준
	사례수 (명) (A)	비율	사례수 (명) (B)	비율		
대구광역시 전체	858	100%	858	100%	1.00	±3.3%P
성별 남성	412	48%	418	49%	1.02	±5%P
여성	446	52%	440	51%	0.99	±5%P
연령별 18~29세	127	15%	132	15%	1.04	±9%P
30대	109	13%	118	14%	1.08	±9%P
40대	159	19%	146	17%	0.92	±8%P
50대	192	22%	176	20%	0.91	±7%P
60대	144	17%	155	18%	1.08	±8%P
70대 이상	127	15%	131	15%	1.03	±9%P
직업별 농/임/어업	9	1%	8	1%		±33%P
자영업	156	18%	153	18%		±8%P
기능노무/서비스	130	15%	130	15%		±9%P
사무/관리	214	25%	210	24%		±7%P
전업주부	181	21%	186	22%		±7%P
학생	73	9%	76	9%		±12%P
무직/은퇴/기타	95	11%	95	11%		±10%P
생활 상/중상	137	16%	141	16%		±8%P
수준별 중	399	47%	402	47%		±5%P
중하	185	22%	180	21%		±7%P
하	125	15%	124	14%		±9%P
성향별 보수	383	45%	378	44%		±5%P
중도	235	27%	239	28%		±6%P
진보	156	18%	159	19%		±8%P
모름/응답거절	84	10%	82	10%		±11%P

- 표본오차는 조사완료 사례수 기준. 세부 단위 표본오차는 소수점 이하 반올림하여 제시
- 가중 적용 사례수는 2024년 6월 행정안전부 주민등록인구 기준 성/연령 셀 가중 결과
- 한국갤럽 데일리 오피니언 [www.gallup.co.kr](http://www.gallup.co.kr)

- 민선 6·7기 권영진, 8기 홍준표 시장

- 30사례 미만은 수치 제시하지 않음. 한국갤럽 데일리 오피니언 2024 [www.gallup.co.kr](http://www.gallup.co.kr)

인천광역시	사례수 (명)	시도지사 직무 수행 평가				Net Score ①-②
		잘하고 있다 ①	잘못하고 있다 ②	어느 쪽도 아니다	모름/ 응답거절	
[민선 6기] 2014년 9~12월	762	37%	29%	7%	26%	8
2015년 1~6월	1,062	32%	37%	7%	24%	-5
7~12월	948	36%	38%	8%	18%	-2
2016년 1~6월	1,163	37%	38%	6%	18%	-1
7~12월	1,091	37%	37%	7%	18%	0
2017년 1~6월	1,212	35%	48%	6%	11%	-13
7~12월	1,256	40%	42%	6%	12%	-2
[7기] 2018년 9~12월	845	44%	24%	7%	25%	20
2019년 1~6월	1,360	43%	26%	7%	23%	17
7~12월	1,316	42%	35%	6%	16%	7
2020년 1~6월	1,332	47%	31%	6%	17%	16
7~12월	1,220	44%	35%	6%	14%	9
2021년 1~6월	1,255	43%	36%	6%	15%	7
7~12월	1,317	44%	36%	6%	14%	8
[8기] 2023년 1~6월	1,306	47%	31%	5%	17%	16
7~12월	1,257	50%	28%	7%	15%	22
2024년 1~6월	1,088	52%	26%	6%	17%	26
<b>2024년 7~12월</b>	<b>1,048</b>	<b>50%</b>	<b>29%</b>	<b>6%</b>	<b>15%</b>	<b>21</b>
성별 남성	522	51%	29%	6%	14%	22
여성	526	50%	28%	5%	17%	22
연령별 18~29세	165	55%	21%	3%	21%	34
30대	169	47%	29%	2%	22%	18
40대	193	43%	42%	3%	12%	1
50대	210	39%	38%	10%	13%	1
60대	182	54%	24%	10%	13%	30
70대 이상	128	74%	9%	5%	12%	65
직업별 농/임/어업	5	-	-	-	-	-
자영업	174	45%	39%	6%	10%	6
기능노무/서비스	157	49%	24%	8%	19%	25
사무/관리	331	45%	34%	4%	17%	11
전업주부	196	59%	24%	7%	10%	35
학생	85	58%	14%	5%	23%	44
무직/은퇴/기타	100	55%	22%	7%	16%	33
성향별 보수	312	64%	21%	4%	10%	43
중도	309	43%	32%	6%	19%	11
진보	296	48%	35%	6%	11%	13
모름/응답거절	132	40%	23%	10%	28%	17
대통령 긍정 평가자	201	78%	11%	2%	9%	67
직무 부정 평가자	692	44%	37%	6%	14%	7
평소 많이 있다	238	48%	39%	6%	7%	9
정치에 약간 있다	496	52%	29%	6%	13%	23
관심이 별로 없다	198	55%	23%	4%	18%	32
전혀 없다/모름	116	43%	14%	6%	37%	29
분기별 3분기	490	51%	27%	5%	17%	24
4분기	558	50%	30%	6%	14%	20

인천의 꿈\* 대한민국의 미래



응답자 특성표 2024년 7~12월	조사완료		가중 적용		가중값 배율 (B/A)	표본오차 95% 신뢰수준
	사례수 (명) (A)	비율	사례수 (명) (B)	비율		
인천광역시 전체	1,048	100%	1,048	100%	1.00	±3.0%P
성별 남성	556	53%	522	50%	0.94	±4%P
여성	492	47%	526	50%	1.07	±4%P
연령별 18~29세	170	16%	165	16%	0.97	±8%P
30대	184	18%	169	16%	0.92	±7%P
40대	207	20%	193	18%	0.93	±7%P
50대	194	19%	210	20%	1.08	±7%P
60대	172	16%	182	17%	1.06	±8%P
70대 이상	121	12%	128	12%	1.06	±9%P
직업별 농/임/어업	5	0%	5	0%		±44%P
자영업	172	16%	174	17%		±8%P
기능노무/서비스	158	15%	157	15%		±8%P
사무/관리	346	33%	331	32%		±5%P
전업주부	175	17%	196	19%		±7%P
학생	86	8%	85	8%		±11%P
무직/은퇴/기타	106	10%	100	10%		±10%P
생활 상/중상	181	17%	175	17%		±7%P
수준별 중	473	45%	471	45%		±5%P
중하	214	20%	216	21%		±7%P
하	157	15%	162	16%		±8%P
성향별 보수	315	30%	312	30%		±6%P
중도	317	30%	309	29%		±6%P
진보	292	28%	296	28%		±6%P
모름/응답거절	124	12%	132	13%		±9%P

- 표본오차는 조사완료 사례수 기준. 세부 단위 표본오차는 소수점 이하 반올림하여 제시  
 - 가중 적용 사례수는 2024년 6월 행정안전부 주민등록인구 기준 성/연령 셀 가중 결과  
 - 한국갤럽 데일리 오피니언 [www.gallup.co.kr](http://www.gallup.co.kr)

- 민선 6기 유정복, 7기 박남춘, 8기 유정복 시장

- 30사례 미만은 수치 제시하지 않음. 한국갤럽 데일리 오피니언 2024 [www.gallup.co.kr](http://www.gallup.co.kr)

광주광역시	사례수 (명)	시도지사 직무 수행 평가				Net Score ①-②
		잘하고 있다 ①	잘못하고 있다 ②	어느 쪽도 아니다	모름/ 응답거절	
[민선 6기] 2014년 9~12월	377	40%	29%	7%	25%	11
2015년 1~6월	573	43%	31%	7%	19%	12
7~12월	470	56%	26%	7%	10%	30
2016년 1~6월	625	44%	35%	7%	13%	9
7~12월	620	40%	37%	10%	14%	3
2017년 1~6월	735	51%	35%	5%	9%	16
7~12월	684	46%	34%	8%	12%	12
[7기] 2018년 9~12월	404	52%	21%	7%	20%	31
2019년 1~6월	655	63%	15%	6%	16%	48
7~12월	625	68%	15%	5%	12%	53
2020년 1~6월	674	64%	17%	6%	13%	47
7~12월	614	71%	15%	4%	10%	56
2021년 1~6월	678	59%	28%	4%	9%	31
7~12월	721	57%	27%	5%	11%	30
[8기] 2023년 1~6월	703	50%	28%	7%	14%	22
7~12월	542	45%	36%	6%	12%	9
2024년 1~6월	478	50%	33%	5%	12%	17
<b>2024년 7~12월</b>	<b>521</b>	<b>53%</b>	<b>28%</b>	<b>7%</b>	<b>11%</b>	<b>25</b>
성별 남성	255	52%	29%	6%	12%	23
여성	266	55%	28%	8%	10%	27
연령별 18~29세	93	55%	18%	2%	24%	37
30대	75	41%	39%	3%	17%	2
40대	97	61%	31%	3%	6%	30
50대	105	54%	35%	7%	4%	19
60대	81	51%	25%	17%	6%	26
70대 이상	68	58%	20%	14%	9%	38
직업별 농/임/어업	6	-	-	-	-	-
자영업	75	45%	42%	11%	2%	3
기능노무/서비스	81	56%	29%	8%	8%	27
사무/관리	178	57%	30%	4%	9%	27
전업주부	83	48%	27%	12%	13%	21
학생	40	60%	7%	3%	30%	53
무직/은퇴/기타	58	56%	20%	9%	15%	36
성향별 보수	68	42%	42%	5%	11%	0
중도	176	52%	30%	9%	9%	22
진보	214	62%	25%	8%	6%	37
모름/응답거절	64	43%	19%	5%	32%	24
대통령 긍정 평가자	39	55%	27%	2%	17%	28
직무 부정 평가자	425	54%	29%	8%	9%	25
평소 많이 있다	111	65%	27%	6%	2%	38
정치에 약간 있다	248	55%	29%	10%	7%	26
관심이 별로 없다	115	45%	31%	5%	19%	14
전혀 없다/모름	48	39%	24%	2%	35%	15
분기별 3분기	223	47%	29%	9%	15%	18
4분기	298	58%	28%	6%	8%	30



응답자 특성표 2024년 7~12월	조사완료		가중 적용		가중값 배율 (B/A)	표본오차 95% 신뢰수준
	사례수 (명) (A)	비율	사례수 (명) (B)	비율		
광주광역시 전체	521	100%	521	100%	1.00	±4.3%P
성별 남성	253	49%	255	49%	1.01	±6%P
여성	268	51%	266	51%	0.99	±6%P
연령별 18~29세	78	15%	93	18%	1.20	±11%P
30대	73	14%	75	14%	1.03	±12%P
40대	95	18%	97	19%	1.02	±10%P
50대	110	21%	105	20%	0.96	±9%P
60대	91	17%	81	16%	0.90	±10%P
70대 이상	74	14%	68	13%	0.92	±11%P
직업별 농/임/어업	8	2%	6	1%		±35%P
자영업	77	15%	75	14%		±11%P
기능노무/서비스	82	16%	81	16%		±11%P
사무/관리	174	33%	178	34%		±7%P
전업주부	86	17%	83	16%		±11%P
학생	36	7%	40	8%		±16%P
무직/은퇴/기타	58	11%	58	11%		±13%P
생활 수준별 상/중상	85	16%	88	17%		±11%P
중	247	47%	248	48%		±6%P
중하	110	21%	107	20%		±9%P
하	73	14%	73	14%		±12%P
성향별 보수	71	14%	68	13%		±12%P
중도	172	33%	176	34%		±8%P
진보	217	42%	214	41%		±7%P
모름/응답거절	61	12%	64	12%		±13%P

- 표본오차는 조사완료 사례수 기준. 세부 단위 표본오차는 소수점 이하 반올림하여 제시  
 - 가중 적용 사례수는 2024년 6월 행정안전부 주민등록인구 기준 성/연령 셀 가중 결과  
 - 한국갤럽 데일리 오피니언 [www.gallup.co.kr](http://www.gallup.co.kr)

- 민선 6기 윤장현, 7기 이용섭, 8기 강기정 시장

- 30사례 미만은 수치 제시하지 않음. 한국갤럽 데일리 오피니언 2024 [www.gallup.co.kr](http://www.gallup.co.kr)



대전광역시	사례수 (명)	시도지사 직무 수행 평가				Net Score ①-②
		잘하고 있다 ①	잘못하고 있다 ②	어느 쪽도 아니다	모름/ 응답거절	
[민선 6기] 2014년 9~12월	395	40%	23%	7%	29%	17
2015년 1~6월	587	39%	35%	7%	20%	4
7~12월	490	45%	32%	7%	16%	13
2016년 1~6월	669	45%	26%	10%	20%	19
7~12월	630	48%	30%	6%	15%	18
2017년 1~6월	768	51%	34%	6%	10%	17
7~11월	533	52%	28%	8%	12%	24
[7기] 2018년 9~12월	435	52%	20%	7%	20%	32
2019년 1~6월	677	55%	21%	8%	17%	34
7~12월	655	53%	22%	7%	18%	31
2020년 1~6월	708	62%	17%	7%	13%	45
7~12월	700	57%	27%	4%	12%	30
2021년 1~6월	706	53%	25%	9%	13%	28
7~12월	738	50%	34%	4%	12%	16
[8기] 2023년 1~6월	671	47%	33%	4%	16%	14
7~12월	541	47%	34%	7%	13%	13
2024년 1~6월	559	50%	33%	5%	13%	17
<b>2024년 7~12월</b>	<b>502</b>	<b>48%</b>	<b>35%</b>	<b>4%</b>	<b>12%</b>	<b>13</b>
성별 남성	249	47%	36%	3%	13%	11
여성	253	49%	34%	6%	11%	15
연령별 18~29세	91	53%	26%	2%	19%	27
30대	77	53%	29%	2%	16%	24
40대	88	32%	52%	4%	11%	-20
50대	99	43%	45%	3%	9%	-2
60대	83	44%	32%	11%	12%	12
70대 이상	65	68%	22%	5%	6%	46
직업별 농/임/어업	2	-	-	-	-	-
자영업	85	40%	42%	2%	16%	-2
기능노무/서비스	63	43%	43%	7%	8%	0
사무/관리	171	44%	41%	4%	12%	3
전업주부	88	57%	29%	5%	9%	28
학생	51	52%	27%		21%	25
무직/은퇴/기타	42	62%	11%	13%	14%	51
성향별 보수	130	66%	20%	4%	10%	46
중도	150	51%	34%	3%	12%	17
진보	158	31%	56%	4%	9%	-25
모름/응답거절	63	47%	18%	9%	26%	29
대통령 긍정 평가자	108	73%	17%	4%	5%	56
직무 부정 평가자	315	39%	46%	4%	12%	-7
평소 많이 있다	94	43%	44%	6%	7%	-1
정치에 약간 있다	250	46%	39%	2%	13%	7
관심이 별로 없다	117	56%	28%	7%	10%	28
전혀 없다/모름	40	46%	16%	6%	31%	30
분기별 3분기	216	48%	34%	3%	14%	14
4분기	286	47%	36%	5%	11%	11

응답자 특성표 2024년 7~12월	조사완료		가중 적용		가중값 배율 (B/A)	표본오차 95% 신뢰수준
	사례수 (명) (A)	비율	사례수 (명) (B)	비율		
대전광역시 전체	502	100%	502	100%	1.00	±4.4%P
성별 남성	247	49%	249	50%	1.01	±6%P
여성	255	51%	253	50%	0.99	±6%P
연령별 18~29세	102	20%	91	18%	0.89	±10%P
30대	72	14%	77	15%	1.06	±12%P
40대	78	16%	88	17%	1.12	±11%P
50대	99	20%	99	20%	1.00	±10%P
60대	87	17%	83	16%	0.95	±11%P
70대 이상	64	13%	65	13%	1.01	±12%P
직업별 농/임/어업	3	1%	2	0%		±57%P
자영업	83	17%	85	17%		±11%P
기능노무/서비스	61	12%	63	13%		±13%P
사무/관리	168	33%	171	34%		±8%P
전업주부	84	17%	88	18%		±11%P
학생	56	11%	51	10%		±13%P
무직/은퇴/기타	47	9%	42	8%		±14%P
생활 수준별 상/중상	101	20%	98	20%		±10%P
중	257	51%	255	51%		±6%P
중하	82	16%	84	17%		±11%P
하	55	11%	58	12%		±13%P
성향별 보수	134	27%	130	26%		±9%P
중도	145	29%	150	30%		±8%P
진보	160	32%	158	31%		±8%P
모름/응답거절	63	13%	63	13%		±12%P

- 표본오차는 조사완료 사례수 기준. 세부 단위 표본오차는 소수점 이하 반올림하여 제시  
 - 가중 적용 사례수는 2024년 6월 행정안전부 주민등록인구 기준 성/연령 셀 가중 결과  
 - 한국갤럽 데일리 오피니언 www.gallup.co.kr





울산광역시	사례수 (명)	시도지사 직무 수행 평가				Net Score ①-②
		잘하고 있다 ①	잘못하고 있다 ②	어느 쪽도 아니다	모름/ 응답거절	
[민선 6기] 2014년 9~12월	268	67%	9%	6%	19%	58
2015년 1~6월	422	73%	11%	4%	11%	62
7~12월	318	74%	11%	4%	11%	63
2016년 1~6월	478	71%	12%	8%	8%	59
7~12월	470	68%	16%	5%	11%	52
2017년 1~6월	480	65%	24%	4%	7%	41
7~12월	502	58%	25%	6%	10%	33
[7기] 2018년 9~12월	326	47%	31%	7%	16%	16
2019년 1~6월	514	41%	37%	5%	16%	4
7~12월	479	44%	42%	4%	10%	2
2020년 1~6월	518	36%	52%	5%	7%	-16
7~12월	517	43%	41%	5%	11%	2
2021년 1~6월	471	43%	45%	4%	8%	-2
7~12월	528	43%	45%	4%	8%	-2
[8기] 2023년 1~6월	507	54%	26%	5%	15%	28
7~12월	434	53%	30%	4%	13%	23
2024년 1~6월	469	56%	28%	4%	12%	28
<b>2024년 7~12월</b>	<b>370</b>	<b>62%</b>	<b>26%</b>	<b>4%</b>	<b>8%</b>	<b>36</b>
성별 남성	190	59%	28%	4%	9%	31
여성	180	65%	23%	4%	8%	42
연령별 18~29세	55	66%	18%	5%	10%	48
30대	54	62%	27%		11%	35
40대	69	46%	36%	8%	9%	10
50대	81	55%	31%	6%	8%	24
60대	68	70%	21%	3%	6%	49
70대 이상	42	80%	12%	2%	6%	68
직업별 농/임/어업	4	-	-	-	-	-
자영업	44	72%	19%	2%	7%	53
기능노무/서비스	59	48%	35%	2%	16%	13
사무/관리	110	51%	32%	8%	9%	19
전업주부	85	72%	19%	4%	5%	53
학생	24	-	-	-	-	-
무직/은퇴/기타	44	69%	21%	4%	7%	48
성향별 보수	114	73%	16%	4%	7%	57
중도	116	59%	32%	4%	5%	27
진보	92	51%	35%	6%	8%	16
모름/응답거절	48	60%	16%	2%	22%	44
대통령 긍정 평가자	85	89%	2%	3%	6%	87
직무 부정 평가자	234	56%	33%	4%	7%	23
평소 많이 있다	78	62%	31%	2%	4%	31
정치에 약간 있다	174	61%	28%	5%	6%	33
관심이 별로 없다	86	63%	20%	4%	13%	43
전혀 없다/모름	33	62%	14%	5%	19%	48
분기별 3분기	188	69%	19%	3%	9%	50
4분기	182	54%	32%	6%	8%	22

응답자 특성표 2024년 7~12월	조사완료		가중 적용		가중값 배율 (B/A)	표본오차 95% 신뢰수준
	사례수 (명) (A)	비율	사례수 (명) (B)	비율		
울산광역시 전체	370	100%	370	100%	1.00	±5.1%P
성별 남성	203	55%	190	51%	0.94	±7%P
여성	167	45%	180	49%	1.08	±8%P
연령별 18~29세	40	11%	55	15%	1.37	±16%P
30대	47	13%	54	15%	1.15	±14%P
40대	72	19%	69	19%	0.96	±12%P
50대	94	25%	81	22%	0.86	±10%P
60대	67	18%	68	18%	1.02	±12%P
70대 이상	50	14%	42	11%	0.85	±14%P
직업별 농/임/어업	4	1%	4	1%		±49%P
자영업	45	12%	44	12%		±15%P
기능노무/서비스	58	16%	59	16%		±13%P
사무/관리	114	31%	110	30%		±9%P
전업주부	81	22%	85	23%		±11%P
학생	17	5%	24	6%		±24%P
무직/은퇴/기타	51	14%	44	12%		±14%P
생활 수준별 상/중상	66	18%	60	16%		±12%P
중	194	52%	208	56%		±7%P
중하	54	15%	51	14%		±13%P
하	49	13%	44	12%		±14%P
성향별 보수	121	33%	114	31%		±9%P
중도	114	31%	116	31%		±9%P
진보	90	24%	92	25%		±10%P
모름/응답거절	45	12%	48	13%		±15%P

- 표본오차는 조사완료 사례수 기준. 세부 단위 표본오차는 소수점 이하 반올림하여 제시  
 - 가중 적용 사례수는 2024년 6월 행정안전부 주민등록인구 기준 성/연령 셀 가중 결과  
 - 한국갤럽 데일리 오피니언 www.gallup.co.kr

- 민선 6기 김기현, 7기 송철호, 8기 김두겸 시장

- 30사례 미만은 수치 제시하지 않음. 한국갤럽 데일리 오피니언 2024 www.gallup.co.kr



경기도	사례수 (명)	시도지사 직무 수행 평가				Net Score ①-②
		잘하고 있다 ①	잘못하고 있다 ②	어느 쪽도 아니다	모름/ 응답거절	
[민선 6기] 2014년 9~12월	3,185	43%	24%	7%	26%	19
2015년 1~6월	5,031	48%	20%	7%	25%	28
7~12월	4,052	51%	20%	7%	22%	31
2016년 1~6월	4,909	51%	21%	7%	21%	30
7~12월	5,158	52%	23%	7%	19%	29
2017년 1~6월	6,092	50%	30%	6%	14%	20
7~12월	5,688	48%	27%	7%	17%	21
[7기] 2018년 9~12월	3,710	42%	38%	4%	17%	4
2019년 1~6월	5,978	45%	36%	5%	14%	9
7~12월	5,760	53%	31%	4%	12%	22
2020년 1~6월	6,080	71%	17%	3%	8%	54
7~12월	5,881	75%	16%	3%	6%	59
2021년 1~6월	5,927	72%	19%	3%	6%	53
7~10월	4,119	63%	29%	3%	6%	34
[8기] 2023년 1~6월	6,331	57%	17%	6%	20%	40
7~12월	5,500	58%	17%	5%	19%	41
2024년 1~6월	4,993	62%	18%	5%	15%	44
<b>2024년 7~12월</b>	<b>5,071</b>	<b>59%</b>	<b>19%</b>	<b>6%</b>	<b>16%</b>	<b>40</b>
성별 남성	2,542	60%	19%	6%	15%	41
여성	2,529	58%	19%	6%	17%	39
연령별 18~29세	829	60%	12%	2%	26%	48
30대	824	54%	24%	3%	19%	30
40대	974	61%	22%	5%	12%	39
50대	1,027	61%	20%	7%	12%	41
60대	817	59%	20%	9%	13%	39
70대 이상	600	58%	13%	9%	20%	45
직업별 농/임/어업	42	48%	16%	6%	30%	32
자영업	809	59%	21%	6%	14%	38
기능노무/서비스	703	57%	18%	7%	18%	39
사무/관리	1,817	60%	21%	5%	14%	39
전업주부	877	57%	19%	7%	17%	38
학생	366	64%	9%	2%	25%	55
무직/은퇴/기타	457	58%	19%	6%	18%	39
성향별 보수	1,350	51%	28%	6%	15%	23
중도	1,675	59%	18%	7%	16%	41
진보	1,514	72%	14%	4%	10%	58
모름/응답거절	532	42%	12%	6%	40%	30
대통령 긍정 평가자	901	49%	28%	7%	16%	21
직무 부정 평가자	3,501	64%	17%	5%	13%	47
평소 많이 있다	1,155	62%	24%	6%	9%	38
정치에 약간 있다	2,442	63%	18%	7%	13%	45
관심이 별로 없다	1,021	54%	18%	5%	22%	36
전혀 없다/모름	452	43%	15%	4%	39%	28
분기별 3분기	2,402	59%	19%	5%	17%	40
4분기	2,669	59%	19%	6%	16%	40

응답자 특성표 2024년 7~12월	조사완료		가중 적용		가중값 배율 (B/A)	표본오차 95% 신뢰수준
	사례수 (명) (A)	비율	사례수 (명) (B)	비율		
경기도 전체	5,071	100%	5,071	100%	1.00	±1.4%P
성별 남성	2,598	51%	2,542	50%	0.98	±2%P
여성	2,473	49%	2,529	50%	1.02	±2%P
연령별 18~29세	771	15%	829	16%	1.08	±4%P
30대	838	17%	824	16%	0.98	±3%P
40대	1,005	20%	974	19%	0.97	±3%P
50대	1,097	22%	1,027	20%	0.94	±3%P
60대	815	16%	817	16%	1.00	±3%P
70대 이상	545	11%	600	12%	1.10	±4%P
직업별 농/임/어업	42	1%	42	1%		±15%P
자영업	838	17%	809	16%		±3%P
기능노무/서비스	710	14%	703	14%		±4%P
사무/관리	1,843	36%	1,817	36%		±2%P
전업주부	843	17%	877	17%		±3%P
학생	342	7%	366	7%		±5%P
무직/은퇴/기타	453	9%	457	9%		±5%P
생활 수준별 상/중상	965	19%	959	19%		±3%P
중	2,496	49%	2,492	49%		±2%P
중하	985	19%	980	19%		±3%P
하	560	11%	573	11%		±4%P
성향별 보수	1,344	27%	1,350	27%		±3%P
중도	1,693	33%	1,675	33%		±2%P
진보	1,530	30%	1,514	30%		±3%P
모름/응답거절	504	10%	532	10%		±4%P

- 표본오차는 조사완료 사례수 기준. 세부 단위 표본오차는 소수점 이하 반올림하여 제시  
 - 가중 적용 사례수는 2024년 6월 행정안전부 주민등록인구 기준 성/연령 셀 가중 결과  
 - 한국갤럽 데일리 오피니언 [www.gallup.co.kr](http://www.gallup.co.kr)

- 민선 6기 남경필, 7기 이재명(~2021년 10월), 8기 김동연 지사  
 - 한국갤럽 데일리 오피니언 2024 [www.gallup.co.kr](http://www.gallup.co.kr)

강원특별자치도	사례수 (명)	시도지사 직무 수행 평가				Net Score ①-②
		잘하고 있다 ①	잘못하고 있다 ②	어느 쪽도 아니다	모름/ 응답거절	
[민선 6기] 2014년 9~12월	408	61%	17%	6%	16%	44
2015년 1~6월	611	60%	18%	5%	17%	42
7~12월	545	60%	21%	7%	12%	39
2016년 1~6월	656	54%	23%	6%	17%	31
7~12월	601	58%	19%	6%	17%	39
2017년 1~6월	675	60%	26%	4%	9%	34
7~12월	704	64%	21%	5%	10%	43
[7기] 2018년 9~12월	448	62%	21%	7%	10%	41
2019년 1~6월	719	60%	24%	5%	11%	36
7~12월	702	56%	25%	6%	13%	31
2020년 1~6월	739	63%	22%	6%	9%	41
7~12월	702	59%	23%	5%	12%	36
2021년 1~6월	696	52%	32%	5%	11%	20
7~12월	723	47%	36%	7%	10%	11
[8기] 2023년 1~6월	723	41%	39%	5%	16%	2
7~12월	633	42%	38%	6%	15%	4
2024년 1~6월	586	52%	31%	5%	11%	21
<b>2024년 7~12월</b>	<b>581</b>	<b>45%</b>	<b>36%</b>	6%	13%	<b>9</b>
성별 남성	291	45%	36%	7%	12%	9
여성	290	45%	36%	5%	14%	9
연령별 18~29세	81	39%	27%	1%	32%	12
30대	69	37%	50%	1%	11%	-13
40대	89	28%	60%	7%	5%	-32
50대	114	39%	42%	9%	10%	-3
60대	121	50%	31%	8%	12%	19
70대 이상	107	68%	14%	5%	13%	54
직업별 농/임/어업	31	60%	24%	4%	13%	-
자영업	107	48%	39%	7%	6%	9
기능노무/서비스	85	42%	35%	12%	12%	7
사무/관리	145	40%	45%	2%	13%	-5
전업주부	116	44%	37%	6%	13%	7
학생	38	38%	32%		30%	6
무직/은퇴/기타	59	52%	19%	6%	22%	33
성향별 보수	180	65%	24%	5%	7%	41
중도	166	35%	45%	6%	14%	-10
진보	145	37%	53%	3%	7%	-16
모름/응답거절	90	35%	18%	10%	36%	17
대통령 긍정 평가자	147	79%	9%	3%	8%	70
직무 부정 평가자	339	37%	50%	6%	8%	-13
평소 많이 있다	138	36%	55%	4%	4%	-19
정치에 약간 있다	245	48%	35%	5%	11%	13
관심이 별로 없다	125	54%	26%	7%	14%	28
전혀 없다/모름	72	34%	22%	7%	38%	12
분기별 3분기	281	46%	32%	6%	16%	14
4분기	300	43%	40%	5%	11%	3

새로운 강원! 특별 자치시대! 강원특별자치도

응답자 특성표 2024년 7~12월	조사완료		가중 적용		가중값 배율 (B/A)	표본오차 95% 신뢰수준
	사례수 (명) (A)	비율	사례수 (명) (B)	비율		
강원특별자치도 전체	581	100%	581	100%	1.00	±4.1%P
성별 남성	302	52%	291	50%	0.96	±6%P
여성	279	48%	290	50%	1.04	±6%P
연령별 18~29세	66	11%	81	14%	1.22	±12%P
30대	74	13%	69	12%	0.93	±11%P
40대	88	15%	89	15%	1.01	±10%P
50대	120	21%	114	20%	0.95	±9%P
60대	122	21%	121	21%	0.99	±9%P
70대 이상	111	19%	107	18%	0.96	±9%P
직업별 농/임/어업	35	6%	31	5%		±17%P
자영업	104	18%	107	18%		±10%P
기능노무/서비스	89	15%	85	15%		±10%P
사무/관리	150	26%	145	25%		±8%P
전업주부	111	19%	116	20%		±9%P
학생	31	5%	38	7%		±18%P
무직/은퇴/기타	61	10%	59	10%		±13%P
생활 수준별 상/중상	79	14%	83	14%		±11%P
중	275	47%	272	47%		±6%P
중하	117	20%	113	19%		±9%P
하	93	16%	97	17%		±10%P
성향별 보수	185	32%	180	31%		±7%P
중도	167	29%	166	28%		±8%P
진보	144	25%	145	25%		±8%P
모름/응답거절	85	15%	90	16%		±11%P

- 표본오차는 조사완료 사례수 기준. 세부 단위 표본오차는 소수점 이하 반올림하여 제시  
 - 가중 적용 사례수는 2024년 6월 행정안전부 주민등록인구 기준 성/연령 셀 가중 결과  
 - 한국갤럽 데일리 오피니언 www.gallup.co.kr





충청북도	사례수 (명)	시도지사 직무 수행 평가				Net Score ①-②
		잘하고 있다 ①	잘못하고 있다 ②	어느 쪽도 아니다	모름/ 응답거절	
[민선 6기] 2014년 9~12월	422	56%	17%	9%	19%	39
2015년 1~6월	553	57%	17%	7%	19%	40
7~12월	439	56%	21%	6%	17%	35
2016년 1~6월	654	56%	20%	7%	18%	36
7~12월	601	55%	19%	8%	18%	36
2017년 1~6월	655	59%	23%	6%	12%	36
7~12월	661	55%	22%	7%	16%	33
[7기] 2018년 9~12월	445	59%	21%	6%	13%	38
2019년 1~6월	737	61%	18%	7%	15%	43
7~12월	701	62%	18%	5%	15%	44
2020년 1~6월	747	60%	21%	5%	14%	39
7~12월	680	61%	23%	5%	11%	38
2021년 1~6월	729	58%	25%	7%	11%	33
7~12월	727	54%	27%	6%	12%	27
[8기] 2023년 1~6월	702	46%	33%	3%	17%	13
7~12월	615	33%	48%	5%	14%	-15
2024년 1~6월	574	44%	37%	6%	14%	7
<b>2024년 7~12월</b>	<b>580</b>	<b>41%</b>	<b>40%</b>	<b>6%</b>	<b>14%</b>	<b>1</b>
성별 남성	295	40%	43%	4%	12%	-3
여성	285	42%	36%	7%	15%	6
연령별 18~29세	86	63%	16%	2%	20%	47
30대	79	45%	34%	7%	14%	11
40대	96	31%	62%	2%	6%	-31
50대	116	24%	60%	6%	9%	-36
60대	110	38%	36%	9%	16%	2
70대 이상	93	52%	23%	7%	18%	29
직업별 농/임/어업	30	36%	48%	6%	10%	-12
자영업	83	31%	52%	6%	11%	-21
기능노무/서비스	90	38%	38%	13%	10%	0
사무/관리	154	43%	44%	2%	11%	-1
전업주부	122	42%	33%	7%	18%	9
학생	45	60%	13%	1%	25%	47
무직/은퇴/기타	57	39%	41%	4%	16%	-2
성향별 보수	156	52%	28%	8%	12%	24
중도	163	42%	40%	4%	13%	2
진보	169	25%	60%	6%	9%	-35
모름/응답거절	92	49%	19%	5%	26%	30
대통령 긍정 평가자	128	67%	15%	8%	9%	52
직무 부정 평가자	371	31%	52%	5%	12%	-21
평소 많이 있다	124	31%	61%	2%	6%	-30
정치에 약간 있다	262	40%	42%	8%	9%	-2
관심이 별로 없다	124	54%	24%	4%	18%	30
전혀 없다/모름	70	39%	21%	5%	35%	18
분기별 3분기	282	43%	36%	8%	13%	7
4분기	298	39%	43%	4%	14%	-4

응답자 특성표 2024년 7~12월	조사완료		가중 적용		가중값 배율 (B/A)	표본오차 95% 신뢰수준
	사례수 (명) (A)	비율	사례수 (명) (B)	비율		
충청북도 전체	580	100%	580	100%	1.00	±4.1%P
성별 남성	308	53%	295	51%	0.96	±6%P
여성	272	47%	285	49%	1.05	±6%P
연령별 18~29세	71	12%	86	15%	1.22	±12%P
30대	67	12%	79	14%	1.18	±12%P
40대	101	17%	96	17%	0.95	±10%P
50대	117	20%	116	20%	0.99	±9%P
60대	131	23%	110	19%	0.84	±9%P
70대 이상	93	16%	93	16%	1.00	±10%P
직업별 농/임/어업	32	6%	30	5%		±17%P
자영업	88	15%	83	14%		±10%P
기능노무/서비스	91	16%	90	16%		±10%P
사무/관리	158	27%	154	27%		±8%P
전업주부	113	19%	122	21%		±9%P
학생	35	6%	45	8%		±17%P
무직/은퇴/기타	63	11%	57	10%		±12%P
생활 수준별 상/중상	82	14%	86	15%		±11%P
중	290	50%	294	51%		±6%P
중하	114	20%	112	19%		±9%P
하	85	15%	80	14%		±11%P
성향별 보수	161	28%	156	27%		±8%P
중도	161	28%	163	28%		±8%P
진보	168	29%	169	29%		±8%P
모름/응답거절	90	16%	92	16%		±10%P

- 표본오차는 조사완료 사례수 기준. 세부 단위 표본오차는 소수점 이하 반올림하여 제시  
 - 가중 적용 사례수는 2024년 6월 행정안전부 주민등록인구 기준 성/연령 셀 가중 결과  
 - 한국갤럽 데일리 오피니언 [www.gallup.co.kr](http://www.gallup.co.kr)



충청남도	사례수 (명)	시도지사 직무 수행 평가				Net Score ①-②
		잘하고 있다 ①	잘못하고 있다 ②	어느 쪽도 아니다	모름/ 응답거절	
[민선 6기] 2014년 9~12월	465	60%	14%	6%	21%	46
2015년 1~6월	664	65%	11%	6%	18%	54
7~12월	542	66%	12%	5%	17%	54
2016년 1~6월	808	62%	11%	5%	21%	51
7~12월	738	66%	10%	7%	16%	56
2017년 1~6월	871	79%	9%	4%	8%	70
7~12월	890	77%	10%	4%	9%	67
[7기] 2018년 9~12월	617	52%	14%	5%	28%	38
2019년 1~6월	964	54%	15%	7%	24%	39
7~12월	905	55%	18%	6%	21%	37
2020년 1~6월	904	57%	17%	5%	21%	40
7~12월	884	59%	16%	6%	19%	43
2021년 1~6월	856	57%	20%	5%	18%	37
7~12월	925	55%	23%	5%	17%	32
[8기] 2023년 1~6월	966	49%	23%	7%	21%	26
7~12월	906	52%	27%	5%	17%	25
2024년 1~6월	741	54%	21%	7%	18%	33
<b>2024년 7~12월</b>	<b>778</b>	<b>48%</b>	<b>22%</b>	<b>9%</b>	<b>20%</b>	<b>26</b>
성별 남성	399	44%	28%	10%	18%	16
여성	379	52%	16%	8%	23%	36
연령별 18~29세	111	54%	12%	6%	27%	42
30대	107	40%	29%	8%	23%	11
40대	136	47%	31%	8%	14%	16
50대	150	43%	28%	12%	17%	15
60대	140	48%	21%	9%	22%	27
70대 이상	134	58%	11%	10%	21%	47
직업별 농/임/어업	50	63%	13%	9%	15%	50
자영업	113	37%	33%	14%	17%	4
기능노무/서비스	128	51%	18%	8%	22%	33
사무/관리	204	48%	29%	7%	16%	19
전업주부	144	51%	17%	9%	23%	34
학생	51	63%	8%	4%	26%	55
무직/은퇴/기타	89	38%	21%	13%	28%	17
성향별 보수	216	60%	19%	8%	13%	41
중도	227	45%	26%	10%	18%	19
진보	204	40%	29%	10%	21%	11
모름/응답거절	132	47%	12%	6%	35%	35
대통령 긍정 평가자	155	72%	9%	6%	13%	63
직무 부정 평가자	481	41%	29%	11%	19%	12
평소 많이 있다	170	47%	32%	8%	14%	15
정치에 약간 있다	332	48%	24%	13%	15%	24
관심이 별로 없다	179	54%	16%	5%	25%	38
전혀 없다/모름	97	41%	12%	5%	41%	29
분기별 3분기	393	49%	23%	8%	20%	26
4분기	385	47%	22%	10%	21%	25

응답자 특성표 2024년 7~12월	조사완료		가중 적용		가중값 배율 (B/A)	표본오차 95% 신뢰수준
	사례수 (명) (A)	비율	사례수 (명) (B)	비율		
충청남도 전체	778	100%	778	100%	1.00	±3.5%P
성별 남성	425	55%	399	51%	0.94	±5%P
여성	353	45%	379	49%	1.07	±5%P
연령별 18~29세	114	15%	111	14%	0.97	±9%P
30대	97	12%	107	14%	1.10	±10%P
40대	146	19%	136	18%	0.93	±8%P
50대	167	21%	150	19%	0.90	±8%P
60대	137	18%	140	18%	1.02	±8%P
70대 이상	117	15%	134	17%	1.14	±9%P
직업별 농/임/어업	49	6%	50	6%		±14%P
자영업	120	15%	113	14%		±9%P
기능노무/서비스	130	17%	128	16%		±9%P
사무/관리	211	27%	204	26%		±7%P
전업주부	130	17%	144	19%		±9%P
학생	53	7%	51	7%		±14%P
무직/은퇴/기타	85	11%	89	11%		±11%P
생활 수준별 상/중상	104	13%	98	13%		±10%P
중	359	46%	364	47%		±5%P
중하	144	19%	139	18%		±8%P
하	151	19%	156	20%		±8%P
성향별 보수	222	29%	216	28%		±7%P
중도	224	29%	227	29%		±7%P
진보	201	26%	204	26%		±7%P
모름/응답거절	131	17%	132	17%		±9%P

- 표본오차는 조사완료 사례수 기준. 세부 단위 표본오차는 소수점 이하 반올림하여 제시  
 - 가중 적용 사례수는 2024년 6월 행정안전부 주민등록인구 기준 성/연령 셀 가중 결과  
 - 한국갤럽 데일리 오피니언 [www.gallup.co.kr](http://www.gallup.co.kr)

- 민선 5-6기(~2018년 3월) 안희정, 7기 양승조, 8기 김태흠 지사

- 한국갤럽 데일리 오피니언 2024 [www.gallup.co.kr](http://www.gallup.co.kr)



전북특별자치도	사례수 (명)	시도지사 직무 수행 평가				Net Score ①-②
		잘하고 있다 ①	잘못하고 있다 ②	어느 쪽도 아니다	모름/ 응답거절	
[민선 6기] 2014년 9~12월	504	50%	20%	6%	24%	30
2015년 1~6월	727	48%	21%	8%	23%	27
7~12월	592	52%	24%	6%	18%	28
2016년 1~6월	854	51%	21%	8%	20%	30
7~12월	748	48%	25%	7%	19%	23
2017년 1~6월	885	57%	26%	6%	11%	31
7~12월	840	57%	21%	8%	14%	36
[7기] 2018년 9~12월	551	52%	22%	8%	18%	30
2019년 1~6월	851	56%	23%	6%	15%	33
7~12월	826	55%	23%	6%	16%	32
2020년 1~6월	852	64%	21%	5%	11%	43
7~12월	812	62%	19%	6%	13%	43
2021년 1~6월	812	55%	26%	6%	13%	29
7~12월	783	54%	26%	6%	14%	28
[8기] 2023년 1~6월	768	54%	21%	7%	18%	33
7~12월	730	51%	31%	6%	12%	20
2024년 1~6월	661	57%	25%	6%	12%	32
<b>2024년 7~12월</b>	<b>660</b>	<b>55%</b>	<b>26%</b>	<b>6%</b>	<b>13%</b>	<b>29</b>
성별 남성	327	53%	26%	7%	13%	27
여성	333	56%	27%	5%	12%	29
연령별 18~29세	95	46%	23%	1%	30%	23
30대	75	48%	37%	3%	12%	11
40대	104	41%	38%	6%	15%	3
50대	132	52%	31%	11%	6%	21
60대	125	60%	24%	10%	6%	36
70대 이상	130	74%	10%	4%	12%	64
직업별 농/임/어업	45	69%	19%	5%	7%	50
자영업	109	43%	38%	12%	7%	5
기능노무/서비스	93	62%	18%	4%	16%	44
사무/관리	184	47%	33%	7%	13%	14
전업주부	129	65%	17%	6%	11%	48
학생	42	50%	26%		25%	24
무직/은퇴/기타	56	59%	20%	4%	16%	39
성향별 보수	121	51%	30%	7%	12%	21
중도	193	52%	34%	5%	10%	18
진보	243	60%	23%	9%	9%	37
모름/응답거절	103	54%	14%	4%	28%	40
대통령 긍정 평가자	56	61%	27%	4%	8%	34
직무 부정 평가자	532	55%	27%	7%	11%	28
평소 많이 있다	157	54%	34%	5%	6%	20
정치에 약간 있다	300	56%	26%	7%	11%	30
관심이 별로 없다	139	51%	24%	8%	17%	27
전혀 없다/모름	64	60%	12%	2%	27%	48
분기별 3분기	332	56%	24%	7%	14%	32
4분기	328	54%	28%	6%	11%	26

응답자 특성표 2024년 7~12월	조사완료		가중 적용		가중값 배율 (B/A)	표본오차 95% 신뢰수준
	사례수 (명) (A)	비율	사례수 (명) (B)	비율		
전라북도 전체	660	100%	660	100%	1.00	±3.8%P
성별 남성	337	51%	327	50%	0.97	±5%P
여성	323	49%	333	50%	1.03	±6%P
연령별 18~29세	83	13%	95	14%	1.14	±11%P
30대	72	11%	75	11%	1.04	±12%P
40대	103	16%	104	16%	1.01	±10%P
50대	139	21%	132	20%	0.95	±8%P
60대	126	19%	125	19%	0.99	±9%P
70대 이상	137	21%	130	20%	0.95	±8%P
직업별 농/임/어업	48	7%	45	7%		±14%P
자영업	112	17%	109	17%		±9%P
기능노무/서비스	94	14%	93	14%		±10%P
사무/관리	182	28%	184	28%		±7%P
전업주부	126	19%	129	20%		±9%P
학생	39	6%	42	6%		±16%P
무직/은퇴/기타	59	9%	56	9%		±13%P
생활 수준별 상/중상	93	14%	96	15%		±10%P
중	305	46%	310	47%		±6%P
중하	133	20%	126	19%		±9%P
하	121	18%	120	18%		±9%P
성향별 보수	118	18%	121	18%		±9%P
중도	190	29%	193	29%		±7%P
진보	247	37%	243	37%		±6%P
모름/응답거절	105	16%	103	16%		±10%P

- 표본오차는 조사완료 사례수 기준. 세부 단위 표본오차는 소수점 이하 반올림하여 제시  
 - 가중 적용 사례수는 2024년 6월 행정안전부 주민등록인구 기준 성/연령 셀 가중 결과  
 - 한국갤럽 데일리 오피니언 [www.gallup.co.kr](http://www.gallup.co.kr)

- 민선 6·7기 송하진, 8기 김관영 지사. 2024년 1월 18일 전북특별자치도 출범

- 한국갤럽 데일리 오피니언 2024 [www.gallup.co.kr](http://www.gallup.co.kr)



전라남도	사례수 (명)	시도지사 직무 수행 평가				Net Score ①-②
		잘하고 있다 ①	잘못하고 있다 ②	어느 쪽도 아니다	모름/ 응답거절	
[민선 6기] 2014년 9~12월	471	50%	15%	6%	29%	35
2015년 1~6월	705	55%	15%	7%	24%	40
7~12월	568	55%	17%	7%	21%	38
2016년 1~6월	890	55%	17%	7%	21%	38
7~12월	814	55%	17%	8%	20%	38
2017년 1~5월	614	63%	19%	6%	12%	44
7~12월						
[7기] 2018년 9~12월	555	59%	11%	5%	25%	48
2019년 1~6월	876	65%	10%	5%	20%	55
7~12월	825	65%	10%	6%	19%	55
2020년 1~6월	841	71%	10%	5%	14%	61
7~12월	848	73%	9%	4%	14%	64
2021년 1~6월	769	67%	13%	4%	15%	54
7~12월	851	71%	10%	4%	15%	61
[8기] 2023년 1~6월	872	62%	14%	6%	18%	48
7~12월	757	60%	18%	5%	17%	42
2024년 1~6월	740	65%	17%	6%	11%	48
<b>2024년 7~12월</b>	<b>655</b>	<b>62%</b>	<b>16%</b>	<b>6%</b>	<b>15%</b>	<b>46</b>
성별 남성	330	64%	17%	6%	13%	47
여성	325	61%	15%	7%	17%	46
연령별 18~29세	85	64%	10%	4%	21%	54
30대	71	48%	18%	8%	26%	30
40대	99	52%	27%	3%	17%	25
50대	130	60%	21%	9%	10%	39
60대	129	67%	15%	7%	10%	52
70대 이상	141	74%	7%	5%	13%	67
직업별 농/임/어업	73	63%	17%	10%	10%	46
자영업	91	70%	21%	4%	5%	49
기능노무/서비스	104	57%	17%	7%	19%	40
사무/관리	155	57%	25%	6%	12%	32
전업주부	136	64%	9%	7%	20%	55
학생	30	68%	6%	3%	23%	62
무직/은퇴/기타	65	66%	6%	6%	22%	60
성향별 보수	99	60%	24%	4%	12%	36
중도	198	69%	14%	8%	9%	55
진보	236	65%	17%	6%	12%	48
모름/응답거절	122	49%	11%	6%	34%	38
대통령 긍정 평가자	50	77%	18%	4%	1%	59
직무 부정 평가자	535	62%	16%	7%	15%	46
평소 많이 있다	154	68%	21%	4%	7%	47
정치에 약간 있다	302	63%	16%	8%	13%	47
관심이 별로 없다	134	62%	14%	6%	18%	48
전혀 없다/모름	66	46%	12%	3%	39%	34
분기별 3분기	309	63%	15%	8%	14%	48
4분기	346	62%	17%	5%	16%	45

응답자 특성표 2024년 7~12월	조사완료		가중 적용		가중값 배율 (B/A)	표본오차 95% 신뢰수준
	사례수 (명) (A)	비율	사례수 (명) (B)	비율		
전라남도 전체	655	100%	655	100%	1.00	±3.8%P
성별 남성	335	51%	330	50%	0.98	±5%P
여성	320	49%	325	50%	1.02	±6%P
연령별 18~29세	91	14%	85	13%	0.93	±10%P
30대	63	10%	71	11%	1.12	±12%P
40대	99	15%	99	15%	1.00	±10%P
50대	144	22%	130	20%	0.90	±8%P
60대	122	19%	129	20%	1.06	±9%P
70대 이상	136	21%	141	21%	1.04	±8%P
직업별 농/임/어업	72	11%	73	11%		±12%P
자영업	94	14%	91	14%		±10%P
기능노무/서비스	98	15%	104	16%		±10%P
사무/관리	164	25%	155	24%		±8%P
전업주부	127	19%	136	21%		±9%P
학생	33	5%	30	5%		±17%P
무직/은퇴/기타	67	10%	65	10%		±12%P
생활 수준별 상/중상	97	15%	95	15%		±10%P
중	277	42%	278	42%		±6%P
중하	144	22%	142	22%		±8%P
하	115	18%	116	18%		±9%P
성향별 보수	102	16%	99	15%		±10%P
중도	197	30%	198	30%		±7%P
진보	242	37%	236	36%		±6%P
모름/응답거절	114	17%	122	19%		±9%P

- 표본오차는 조사완료 사례수 기준. 세부 단위 표본오차는 소수점 이하 반올림하여 제시  
 - 가중 적용 사례수는 2024년 6월 행정안전부 주민등록인구 기준 성/연령 셀 가중 결과  
 - 한국갤럽 데일리 오피니언 [www.gallup.co.kr](http://www.gallup.co.kr)

- 민선 6기 이낙연(~2017년 5월), 7·8기 김영록 지사  
 - 한국갤럽 데일리 오피니언 2024 [www.gallup.co.kr](http://www.gallup.co.kr)



경상북도	사례수 (명)	시도지사 직무 수행 평가				Net Score ①-②
		잘하고 있다 ①	잘못하고 있다 ②	어느 쪽도 아니다	모름/ 응답거절	
[민선 6기] 2014년 9~12월	696	63%	11%	5%	21%	52
2015년 1~6월	1,004	62%	13%	5%	20%	49
7~12월	835	61%	16%	6%	18%	45
2016년 1~6월	1,290	63%	14%	6%	17%	49
7~12월	1,076	59%	21%	5%	15%	38
2017년 1~6월	1,226	58%	28%	5%	10%	30
7~12월	1,153	56%	25%	5%	14%	31
[7기] 2018년 9~12월	760	45%	21%	6%	28%	24
2019년 1~6월	1,246	48%	23%	7%	22%	25
7~12월	1,184	53%	22%	5%	20%	31
2020년 1~6월	1,244	51%	27%	6%	16%	24
7~12월	1,193	50%	24%	7%	19%	26
2021년 1~6월	1,136	51%	27%	7%	15%	24
7~12월	1,212	54%	23%	7%	17%	31
[8기] 2023년 1~6월	1,153	61%	20%	4%	16%	41
7~12월	1,044	62%	18%	4%	17%	44
2024년 1~6월	993	63%	17%	4%	15%	46
<b>2024년 7~12월</b>	<b>956</b>	<b>54%</b>	<b>24%</b>	<b>5%</b>	<b>17%</b>	<b>30</b>
성별 남성	482	52%	27%	5%	16%	25
여성	474	55%	21%	6%	19%	34
연령별 18~29세	122	51%	12%	1%	36%	39
30대	111	55%	22%	2%	21%	33
40대	150	34%	43%	5%	18%	-9
50대	191	53%	31%	7%	10%	22
60대	195	56%	22%	9%	13%	34
70대 이상	187	68%	12%	5%	15%	56
직업별 농/임/어업	88	71%	17%	4%	8%	54
자영업	154	53%	30%	4%	13%	23
기능노무/서비스	132	47%	29%	5%	19%	18
사무/관리	230	45%	34%	4%	16%	11
전업주부	190	59%	13%	11%	18%	46
학생	61	53%	6%		41%	47
무직/은퇴/기타	102	56%	22%	5%	18%	34
성향별 보수	325	63%	17%	6%	14%	46
중도	284	49%	28%	7%	17%	21
진보	191	48%	35%	4%	13%	13
모름/응답거절	156	49%	17%	4%	30%	32
대통령 긍정 평가자	308	74%	8%	6%	12%	66
직무 부정 평가자	498	43%	35%	6%	17%	8
평소 많이 있다	192	52%	33%	8%	7%	19
정치에 약간 있다	452	55%	26%	5%	13%	29
관심이 별로 없다	202	56%	15%	4%	24%	41
전혀 없다/모름	110	44%	13%	4%	39%	31
분기별 3분기	446	60%	21%	3%	16%	39
4분기	510	48%	26%	7%	19%	22

응답자 특성표 2024년 7~12월	조사완료		가중 적용		가중값 배율 (B/A)	표본오차 95% 신뢰수준
	사례수 (명) (A)	비율	사례수 (명) (B)	비율		
경상북도 전체	956	100%	956	100%	1.00	±3.2%P
성별 남성	491	51%	482	50%	0.98	±4%P
여성	465	49%	474	50%	1.02	±5%P
연령별 18~29세	101	11%	122	13%	1.21	±10%P
30대	90	9%	111	12%	1.23	±10%P
40대	168	18%	150	16%	0.90	±8%P
50대	211	22%	191	20%	0.91	±7%P
60대	195	20%	195	20%	1.00	±7%P
70대 이상	191	20%	187	20%	0.98	±7%P
직업별 농/임/어업	93	10%	88	9%		±10%P
자영업	165	17%	154	16%		±8%P
기능노무/서비스	132	14%	132	14%		±9%P
사무/관리	229	24%	230	24%		±7%P
전업주부	183	19%	190	20%		±7%P
학생	52	5%	61	6%		±14%P
무직/은퇴/기타	102	11%	102	11%		±10%P
생활 수준별 상/중상	126	13%	127	13%		±9%P
중	460	48%	466	49%		±5%P
중하	193	20%	191	20%		±7%P
하	159	17%	153	16%		±8%P
성향별 보수	328	34%	325	34%		±5%P
중도	285	30%	284	30%		±6%P
진보	190	20%	191	20%		±7%P
모름/응답거절	153	16%	156	16%		±8%P

- 표본오차는 조사완료 사례수 기준. 세부 단위 표본오차는 소수점 이하 반올림하여 제시
- 가중 적용 사례수는 2024년 6월 행정안전부 주민등록인구 기준 성/연령 셀 가중 결과
- 한국갤럽 데일리 오피니언 [www.gallup.co.kr](http://www.gallup.co.kr)





경상남도	사례수 (명)	시도지사 직무 수행 평가				Net Score ①-②
		잘하고 있다 ①	잘못하고 있다 ②	어느 쪽도 아니다	모름/ 응답거절	
[민선 6기] 2014년 9~12월	850	47%	33%	4%	16%	14
2015년 1~6월	1,191	38%	49%	4%	10%	-11
7~12월	943	32%	53%	5%	11%	-21
2016년 1~6월	1,423	37%	46%	4%	12%	-9
7~12월	1,281	33%	51%	5%	11%	-18
2017년 1~4월	862	37%	52%	5%	6%	-15
7~12월						
[7기] 2018년 9~12월	946	49%	22%	6%	23%	27
2019년 1~6월	1,496	39%	39%	5%	17%	0
7~12월	1,454	44%	33%	7%	15%	11
2020년 1~6월	1,505	54%	30%	4%	12%	24
7~12월	1,441	55%	28%	6%	12%	27
2021년 1~6월	1,422	52%	30%	5%	13%	22
7월	216	52%	25%	7%	16%	27
[8기] 2023년 1~6월	1,412	50%	22%	7%	21%	28
7~12월	1,332	49%	24%	7%	20%	25
2024년 1~6월	1,172	56%	23%	6%	16%	33
<b>2024년 7~12월</b>	<b>1,216</b>	<b>46%</b>	<b>28%</b>	<b>6%</b>	<b>19%</b>	<b>18</b>
성별 남성	610	44%	32%	6%	17%	12
여성	606	48%	25%	6%	21%	23
연령별 18~29세	162	48%	18%	1%	33%	30
30대	152	48%	30%	2%	20%	18
40대	218	30%	42%	6%	22%	-12
50대	256	39%	36%	10%	15%	3
60대	235	53%	26%	8%	13%	27
70대 이상	194	64%	13%	7%	16%	51
직업별 농/임/어업	54	49%	30%	9%	12%	19
자영업	185	44%	32%	8%	15%	12
기능노무/서비스	190	48%	28%	5%	18%	20
사무/관리	339	38%	35%	7%	20%	3
전업주부	249	51%	23%	7%	19%	28
학생	76	56%	13%		30%	43
무직/은퇴/기타	122	53%	23%	5%	18%	30
성향별 보수	400	61%	19%	4%	16%	42
중도	358	44%	29%	7%	20%	15
진보	304	31%	46%	7%	16%	-15
모름/응답거절	154	44%	18%	8%	30%	26
대통령 긍정 평가자	323	73%	10%	4%	13%	63
직무 부정 평가자	725	36%	38%	7%	19%	-2
평소 많이 있다	237	48%	33%	8%	11%	15
정치에 약간 있다	602	44%	31%	7%	17%	13
관심이 별로 없다	248	52%	22%	5%	20%	30
전혀 없다/모름	130	41%	17%	2%	39%	24
분기별 3분기	583	50%	24%	6%	20%	26
4분기	633	43%	33%	6%	18%	10

응답자 특성표 2024년 7~12월	조사완료		가중 적용		가중값 배율 (B/A)	표본오차 95% 신뢰수준
	사례수 (명) (A)	비율	사례수 (명) (B)	비율		
경상남도 전체	1,216	100%	1,216	100%	1.00	±2.8%P
성별 남성	627	52%	610	50%	0.97	±4%P
여성	589	48%	606	50%	1.03	±4%P
연령별 18~29세	125	10%	162	13%	1.30	±9%P
30대	158	13%	152	13%	0.96	±8%P
40대	219	18%	218	18%	0.99	±7%P
50대	266	22%	256	21%	0.96	±6%P
60대	244	20%	235	19%	0.96	±6%P
70대 이상	204	17%	194	16%	0.95	±7%P
직업별 농/임/어업	60	5%	54	4%		±13%P
자영업	194	16%	185	15%		±7%P
기능노무/서비스	185	15%	190	16%		±7%P
사무/관리	336	28%	339	28%		±5%P
전업주부	244	20%	249	20%		±6%P
학생	62	5%	76	6%		±12%P
무직/은퇴/기타	135	11%	122	10%		±8%P
생활 수준별 상/중상	182	15%	186	15%		±7%P
중	561	46%	560	46%		±4%P
중하	258	21%	253	21%		±6%P
하	187	15%	185	15%		±7%P
성향별 보수	401	33%	400	33%		±5%P
중도	360	30%	358	29%		±5%P
진보	309	25%	304	25%		±6%P
모름/응답거절	146	12%	154	13%		±8%P

- 표본오차는 조사완료 사례수 기준. 세부 단위 표본오차는 소수점 이하 반올림하여 제시  
 - 가중 적용 사례수는 2024년 6월 행정안전부 주민등록인구 기준 성/연령 셀 가중 결과  
 - 한국갤럽 데일리 오피니언 [www.gallup.co.kr](http://www.gallup.co.kr)

- 5-6기 홍준표(2012년 12월~2017년 4월), 7기 김경수(~2021년 7월), 8기 박완수 지사

- 한국갤럽 데일리 오피니언 2024 [www.gallup.co.kr](http://www.gallup.co.kr)



제주특별자치도	사례수 (명)	시도지사 직무 수행 평가				Net Score ①-②
		잘하고 있다 ①	잘못하고 있다 ②	어느 쪽도 아니다	모름/ 응답거절	
[민선 6기] 2014년 9~12월	169	61%	17%	7%	14%	44
2015년 1~6월	239	55%	32%	4%	9%	23
7~12월	202	56%	33%	3%	9%	23
2016년 1~6월	247	53%	31%	5%	10%	22
7~12월	232	52%	33%	9%	6%	19
2017년 1~6월	288	50%	40%	6%	4%	10
7~12월	303	46%	41%	7%	6%	5
(민선 7기) 2018년 9~12월	184	50%	37%	5%	7%	13
2019년 1~6월	320	40%	49%	4%	7%	-9
7~12월	323	44%	43%	6%	7%	1
2020년 1~6월	300	52%	38%	6%	5%	14
7~12월	297	41%	49%	6%	3%	-8
2021년 1~6월	310	44%	44%	4%	7%	0
7월	68	-	-	-	-	-
[8기] 2023년 1~6월	319	56%	24%	6%	15%	32
7~12월	300	52%	30%	7%	11%	22
2024년 1~6월	271	52%	30%	7%	10%	22
<b>2024년 7~12월</b>	<b>275</b>	<b>48%</b>	<b>35%</b>	<b>6%</b>	<b>12%</b>	<b>13</b>
성별 남성	137	49%	38%	5%	8%	11
여성	138	46%	31%	6%	16%	15
연령별 18~29세	41	41%	32%	-	27%	9
30대	38	54%	24%	4%	19%	30
40대	52	50%	36%	8%	6%	14
50대	58	44%	51%	4%	2%	-7
60대	46	38%	39%	11%	11%	-1
70대 이상	40	63%	18%	6%	14%	45
직업별 농/임/어업	18	-	-	-	-	-
자영업	51	34%	51%	4%	11%	-17
기능노무/서비스	48	61%	26%	3%	10%	35
사무/관리	84	53%	40%	3%	4%	13
전업주부	35	40%	31%	15%	15%	9
학생	15	-	-	-	-	-
무직/은퇴/기타	25	-	-	-	-	-
성향별 보수	69	45%	47%	3%	5%	-2
중도	80	43%	38%	7%	11%	5
진보	90	56%	30%	4%	10%	26
모름/응답거절	36	41%	16%	10%	32%	25
대통령 긍정 평가자	67	53%	33%	4%	10%	20
직무 부정 평가자	178	47%	38%	5%	10%	9
평소 많이 있다	72	52%	32%	5%	10%	20
정치에 약간 있다	129	53%	32%	3%	11%	21
관심이 별로 없다	49	35%	49%	10%	7%	-14
전혀 없다/모름	25	-	-	-	-	-
분기별 3분기	129	50%	33%	4%	13%	17
4분기	146	46%	37%	7%	11%	9

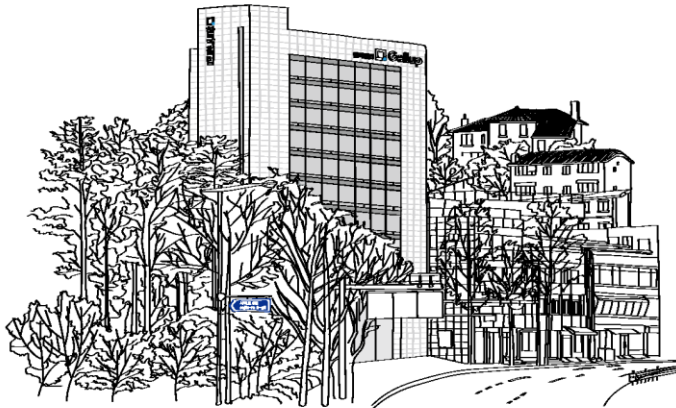
응답자 특성표 2024년 7~12월	조사완료		가중 적용		가중값 배율 (B/A)	표본오차 95% 신뢰수준
	사례수 (명) (A)	비율	사례수 (명) (B)	비율		
제주특별자치도 전체	275	100%	275	100%	1.00	±5.9%P
성별 남성	152	55%	137	50%	0.90	±8%P
여성	123	45%	138	50%	1.12	±9%P
연령별 18~29세	35	13%	41	15%	1.17	±17%P
30대	42	15%	38	14%	0.90	±15%P
40대	47	17%	52	19%	1.10	±14%P
50대	52	19%	58	21%	1.12	±14%P
60대	59	21%	46	17%	0.79	±13%P
70대 이상	40	15%	40	14%	0.99	±16%P
직업별 농/임/어업	21	8%	18	6%	-	±21%P
자영업	55	20%	51	19%	-	±13%P
기능노무/서비스	48	17%	48	17%	-	±14%P
사무/관리	77	28%	84	30%	-	±11%P
전업주부	31	11%	35	13%	-	±18%P
학생	14	5%	15	5%	-	±26%P
무직/은퇴/기타	29	11%	25	9%	-	±18%P
생활 수준별 상/중상	49	18%	46	17%	-	±14%P
중	134	49%	141	51%	-	±9%P
중하	60	22%	63	23%	-	±13%P
하	29	11%	22	8%	-	±18%P
성향별 보수	74	27%	69	25%	-	±11%P
중도	80	29%	80	29%	-	±11%P
진보	84	31%	90	33%	-	±11%P
모름/응답거절	37	13%	36	13%	-	±16%P

- 표본오차는 조사완료 사례수 기준. 세부 단위 표본오차는 소수점 이하 반올림하여 제시  
 - 가중 적용 사례수는 2024년 6월 행정안전부 주민등록인구 기준 성/연령 셀 가중 결과  
 - 한국갤럽 데일리 오피니언 www.gallup.co.kr

- 민선 6·7기 원희룡(~2021년 7월), 8기 오영훈 지사  
 - 30사례 미만은 수치 제시하지 않음. 한국갤럽 데일리 오피니언 2024 www.gallup.co.kr

“조사는 결코 화려하거나 스스로 빛나는  
업(業)이 아니다. 사회의 명암, 좌우 대립,  
빈부 문제, 정보 격차, 과거와 미래 등을  
두루 살펴 매 순간 어느 한쪽으로 치우치지  
않도록 스스로 경계하며 꾸준히 공부하고  
탐구하는 일이다. 때로는 관행과 시류에  
맞서야 하고, 때로는 비난과 질시를 묵묵히  
견뎌야 한다. 어렵지만 누군가는 반드시  
해야 할 일, 힘들지만 그만큼 보람된 일이다.”

## 조사인의 길, 박무익



한국갤럽조사연구소는 1974년 6월 박무익 회장이 설립한  
한국 최초의 법인 형태 조사 전문 회사입니다.

1970년대부터 사회 주요 현안 자체 조사 결과를 발표해 왔으며,  
우리 국민의 71%가 한국갤럽을 알고 있습니다.

—  
한국갤럽 홈페이지 갤럽리포트 게시판을 통해 공개한 자료는  
모두 한국갤럽의 자산이므로 상업적 용도의 재판매를 금지합니다(→ [FAQ](#)).

·  
기사, 논문, SNS 공유 등 재판매 이외 용도로는  
누구나, 무료로, 자유롭게 인용하실 수 있습니다.

·  
인용하실 때는 반드시 출처를 밝혀 주십시오.  
가능하면 조사 기간, 방법, 표본크기 등 개요까지 함께 표시하실 것을 권장합니다.

·  
저희는 소수점 아래 수치를 제시하지 않는 것을 원칙으로 하고 있으니,  
인용하실 때도 그에 따라 주실 것을 당부합니다.

—  
한국갤럽 조사에 관심 가져주셔서 고맙습니다.

- 매주 새로운 조사 결과를 전합니다: [이메일 뉴스레터 구독 신청](#) | [카카오톡채널 추가](#)
- 문의: 전화 02-3702-2100(대표)/2571/2621/2622 또는 [홈페이지 Q&A](#)
- 주소: (본관) 03167 서울시 종로구 사직로 70, (신관) 03042 서울시 종로구 자하문로 70

—  
이 문서에는 네이버 나눔글꼴과 한글과컴퓨터 함초롬체를 썼습니다.