

한국갤럽 데일리 오피니언

제608호 2025년 1월 2주 [교차집계표]

(12.14 대통령 탄핵소추안 가결, 대통령 직무 정지로 직무 평가 불가) | 정당 지지도 |

→ [p.12](#) 장래 정치 지도자 선호도(자유응답) | → [p.12](#) 대통령 권한대행 직무 수행 평가 | → [p.12](#) 대통령 탄핵 찬반 |

→ [p.14](#) 기관별 신뢰 여부: 경찰, 검찰, 공수처:고위공직자범죄수사처, 법원, 헌법재판소, 중앙선거관리위원회

조사 개요

- 조사기간: 2025년 1월 7~9일
- 표본추출: 이동통신 3사 제공 무선전화 가상번호 무작위 추출
- 응답방식: 전화조사원 인터뷰(CATI)
- 조사대상: 전국 만 18세 이상 1,004명
- 표본오차: $\pm 3.1\%$ 포인트(95% 신뢰수준) - 주요 지표 표준오차·신뢰구간·상대표준오차 제시
- 응답률: 16.3%(총통화 6,168명 중 1,004명 응답 완료)
- 의뢰처: 한국갤럽 자체 조사

갤럽리포트 → [G20250110](#)

한국갤럽 데일리 오피니언 독자 여러분, 안녕하십니까?

1974년 문을 연 저희 연구소가 지금까지 얻은 명성은
조사에 협조해주시고 관심 있게 봐 주신 분들 덕분입니다.

그에 보답하는 마음에서 1970년대부터 자체 조사 결과로 단행본을
펴냈고, 1990년대에는 조사 전문 데이터베이스를 구축했습니다.
2012년부터는 자체 조사를 정례화해 매주 새로운 결과를 공개하여
누구나 무료로 활용할 수 있도록 했습니다.

여론조사의 홍수 속에 '정확한 자' 하나를 제공하고자 시작한
저희 노력이 여론의 흐름을 읽으시는 데 도움되기를 바랍니다.
한국갤럽에 몸 담고 있는 한 사람, 한 사람은 공정하고 신뢰받는
조사회사로서 사명을 다하기 위해 계속 노력하겠습니다.

데일리 오피니언은 전화조사원이 직접 묻고 응답 받는 인터뷰(CATI) 방식으로 진행합니다.

모집단 대표성을 우선시하여 2012년부터 무작위발생(RDD: Random Digit Dialing)한 무선전화 번호를
기본 표본추출틀로 활용해 왔으나, 최근 전화조사 응답률(접촉 대비 조사 참여 완료 비율) 급락과
무선전화 이용자 특성에 따른 응답률 불균형성 심화에 대응하기 위해서 2023년 7월부터 무선전화 가상번호로 변경합니다.

여론조사 바로보기

자주 물으시는 질문과 답글, 여론조사에 대한 이해를 돕는 한국갤럽 홈페이지 게시물 링크입니다. 클릭하면 연결됩니다.

NEW → [제22대 국회의원선거 여론조사는 어떻게했는가: 평가 및 과제](#) (중앙여심위 선거여론조사 백서 기고문)

→ [정당별 의석수와 후보 득표율 차이: 사전 선거여론조사의 유용성 #국회의원선거](#)

→ [전화조사 콜백과 응답률 분석: 무선전화 가상번호 | 선거여론조사 관점에서 이동통신사 간 이용자 특성과 성향 차이](#)

→ [데일리 오피니언 표본설계: 무선전화 가상번호 \(2023년 7월~\) | 무선전화 RDD \(2012년 1월~\)](#)

→ [경제에 대한 생각: 체감 지표의 측정과 특성](#)

→ [정치에 대한 생각: 주요 지표 각각의 개념, 측정, 특성](#)

→ [무선전화 RDD, 가상번호, 알뜰폰: 선거여론조사 관점에서 알뜰폰 가입자와 비가입자 간 성향 차이 분석](#)

→ [전화조사 콜백, 폭넓은 여론 수렴을 위한 필수 절차입니다: 콜 차수별 응답자 프로파일·정치적 성향 분석](#)

→ [정치 고관심층 위주 조사는 전체 여론을 왜곡합니다: 정치 관심도와 여론조사](#)

→ [알고 보면 들쭉날쭉하지 않습니다: 차기 정치지도자 선호도 질문 방식과 조사방법 간 차이](#)

→ [교육수준·생활수준과 정치적 태도: 저학력·저소득층이 더 보수적인가?](#)

→ [조사방법이 다르면 결과도 다릅니다: 같은 시기 상반된 조사 결과가 나오는 이유](#)

→ [표본오차보다 훨씬 작은 변동에 의미를 부여하는 행위는 해석이 아니라 허구\(虛構\)입니다](#)

→ [여론조사 결과는 옳고 그름의 잣대가 아니라, 다양한 의견의 중간점이 어디쯤인지 가능하는 이정표 역할을 할 뿐입니다](#)

→ [평소 정당 지지도는 현시점 유권자의 정당에 대한 태도로, 선거 결과에 대한 예측이 아닙니다](#)

→ [오보\(誤報\)에 가까울 만큼 여론조사에 대한 무지\(無知\)를 드러낸 기사가 많습니다: 부끄러운 여론조사 보도](#)

→ [여론조사는 정치 도구가 아니라 확률과 통계에 기반한 과학적 절차입니다: 한계와 오해](#)

→ [한국갤럽 유무선RDD 전화조사, 선거여론조사 관련 학술 논문 다운로드](#)

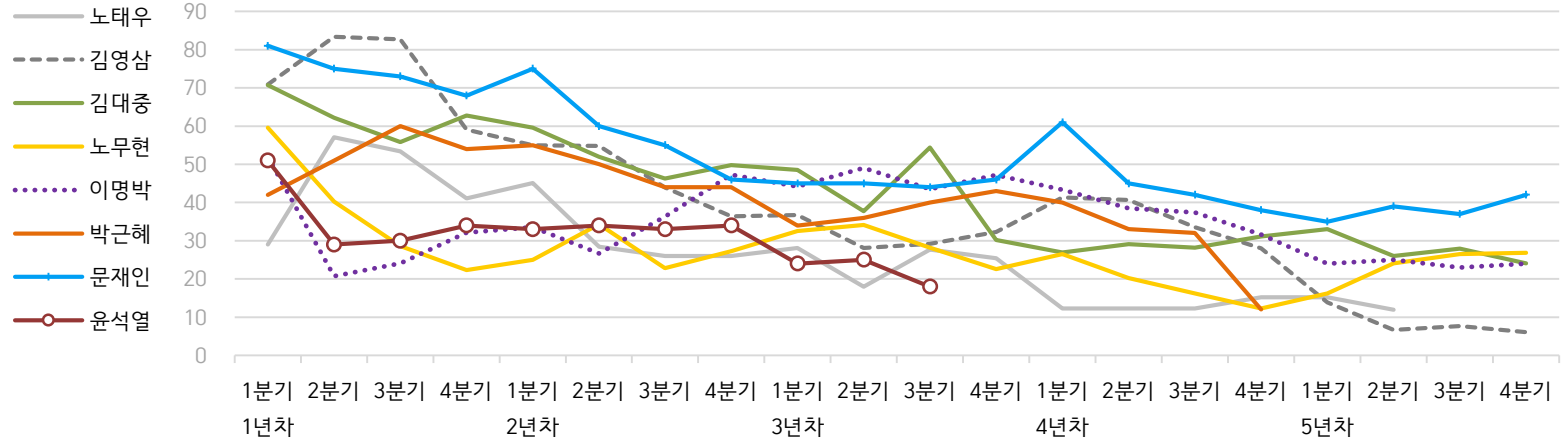
→ [여론조사의 이해와 활용에 관한 다양한 시각을 담은 기사/칼럼/인터뷰](#)

→ [한국갤럽 데일리 오피니언의 시작: 사회적 책임과 중립\(中立\)](#)

→ [The Gallup Legacy at 120 Years: 갤럽 인터내셔널 설립자 조지 갤럽 박사 탄생 120주년을 맞아](#)

한국갤럽 역대 대통령 직무 수행 평가 1988-2024

● 역대 대통령 직무 수행 긍정률 (%)



● 역대 대통령 직무 수행 평가 (%)

| 대통령 | 재임 | 1년차 | | | | 2년차 | | | | 3년차 | | | | 4년차 | | | | 5년차 | | | |
|----------------------|----|-----|-----|-----|-----|-----|-----|-----|-----|-----|-----|-----|-----|-----|-----|-----|-----|-----|-----|-----|-----|
| | | 1분기 | 2분기 | 3분기 | 4분기 | 1분기 | 2분기 | 3분기 | 4분기 | 1분기 | 2분기 | 3분기 | 4분기 | 1분기 | 2분기 | 3분기 | 4분기 | 1분기 | 2분기 | 3분기 | 4분기 |
| 13대 노태우 1988-1993 | 긍정 | 29 | 57 | 53 | 41 | 45 | 28 | 26 | - | 28 | 18 | 28 | 25 | 12 | - | - | 15 | - | 12 | - | - |
| | 부정 | 46 | 16 | 25 | 27 | 25 | 41 | 45 | - | 40 | 62 | 55 | 54 | 40 | - | - | 41 | - | 56 | - | - |
| 14대 김영삼 1993-1998 | 긍정 | 71 | 83 | 83 | 59 | 55 | 55 | 44 | 36 | 37 | 28 | 29 | 32 | 41 | 41 | 34 | 28 | 14 | 7 | 8 | 6 |
| | 부정 | 7 | 4 | 6 | 18 | 24 | 21 | 25 | 33 | 34 | 41 | 45 | 39 | 33 | 37 | 40 | 47 | 65 | 74 | 78 | 74 |
| 15대 김대중 1998-2003 | 긍정 | 71 | 62 | 56 | 63 | 60 | 52 | 46 | 50 | 49 | 38 | 54 | 30 | 27 | 29 | 28 | 31 | 33 | 26 | 28 | 24 |
| | 부정 | 7 | 11 | 17 | 14 | 16 | 22 | 29 | 24 | 20 | 26 | 18 | 51 | 55 | 52 | 49 | 49 | 41 | 53 | 52 | 56 |
| 16대 노무현 2003-2008 | 긍정 | 60 | 40 | 29 | 22 | 25 | 34 | 23 | 27 | 33 | 34 | 28 | 23 | 27 | 20 | 16 | 12 | 16 | 24 | 27 | 27 |
| | 부정 | 19 | 41 | 53 | 62 | 57 | 46 | 60 | 57 | 55 | 53 | 61 | 67 | 63 | 70 | 74 | 79 | 78 | 66 | 64 | 62 |
| 17대 이명박 2008-2013 | 긍정 | 52 | 21 | 24 | 32 | 34 | 27 | 36 | 47 | 44 | 49 | 44 | 47 | 43 | 39 | 37 | 32 | 25 | 25 | 23 | 24 |
| | 부정 | 29 | 69 | 65 | 55 | 55 | 55 | 45 | 45 | 45 | 41 | 43 | 41 | 49 | 54 | 55 | 60 | 62 | 58 | 59 | 63 |
| 18대 박근혜 2013-2017 | 긍정 | 42 | 51 | 60 | 54 | 55 | 50 | 44 | 44 | 34 | 36 | 40 | 43 | 40 | 33 | 32 | 12 | | | | |
| | 부정 | 23 | 23 | 21 | 33 | 34 | 39 | 46 | 45 | 56 | 54 | 51 | 46 | 49 | 53 | 55 | 80 | | | | |
| 19대 문재인 2017-2022 | 긍정 | 81 | 75 | 73 | 68 | 75 | 60 | 55 | 46 | 45 | 45 | 44 | 46 | 61 | 45 | 42 | 38 | 35 | 39 | 37 | 42 |
| | 부정 | 11 | 17 | 19 | 23 | 15 | 30 | 36 | 44 | 45 | 46 | 48 | 46 | 30 | 45 | 48 | 53 | 56 | 53 | 56 | 51 |
| 20대 윤석열 2022-2027 | 긍정 | 50 | 29 | 30 | 34 | 33 | 34 | 33 | 34 | 24 | 25 | 18 | | | | | | | | | |
| | 부정 | 36 | 61 | 61 | 57 | 58 | 57 | 58 | 58 | 67 | 65 | 73 | | | | | | | | | |

질문) 귀하는 ○○○ 대통령이 대통령으로서의 직무를 잘 수행하고 있다고 보십니까, 아니면 잘못 수행하고 있다고 보십니까?

(긍정/부정을 답하지 않은 경우 재질문) 굳이 말씀하신다면, '잘하고 있다'와 '잘못하고 있다' 중 어느 쪽입니까?

- 역대 대통령 평가에는 모두 동일 질문 방식 적용(2점 척도, 재질문 1회). '잘하고 있다' → 긍정, '잘못하고 있다' → 부정 평가 비율

- 1988~2011년은 분기 내 여러 조사 결과의 중위수, 2012년 이후는 데일리 오피니언 매주 조사의 분기별 평균 기준 제시

- 박근혜 대통령 4년차 4분기 직무 긍정률: 2016년 10월 4주간 평균 24% → 11~12월 6주간 평균 5%. 이후 직무 정지, 2017년 3월 10일 탄핵

- 윤석열 대통령 3년차 3분기 직무 긍정률: 2024년 10~11월 7주간 평균 20% → 12월 1주 16%, 2주 11%. 이후 직무 정지

- 2013년 18대까지는 2월, 2017년 19대부터 5월 취임. 이후 재임 연차별 1분기는 그해 4~6월, 4분기는 이듬해 1~3월 기준. 한국갤럽 데일리 오피니언 www.gallup.co.kr

주간 응답자 특성표

주요 분석 단위별 표본오차(95% 신뢰수준 기준)와 지역/성/지지정당/직업/생활수준/성향과 연령 분포 구성입니다. 2024년 12월 말 행정안전부 주민등록인구 기준 8개 권역/성/연령별 셀 가중 결과

- 질문)** - 귀하는 어느 시도에 살고 계십니까? 주소지 기준으로 말씀해 주십시오. (저희가 전화번호를 무작위 추출해 지역을 알지 못합니다.)
 - 실례지만, 귀하의 연세는 올해 만으로 어떻게 되십니까?
 - 귀하의 직업은 무엇입니까?
 - 우리 국민들의 생활수준을 상, 중상, 중, 중하, 하의 다섯 단계로 나눈다면 귀책 생활수준은 어디에 속한다고 생각하십니까?
 - 귀하 본인의 정치적 성향은 다음 중 어디에 해당한다고 생각하십니까? (항목 로테이션 제시) 매우 보수적 / 약간 보수적 / 중도적 / 약간 진보적 / 매우 진보적

| 응답자 특성표 2025년 1월 2주 (7~9일) | 조사완료 | | 가중값 적용 기준 | | 가중값 배율 (B/A) | 표본오차 95% 신뢰수준 |
|----------------------------------|----------------|------|----------------|------|--------------------|---------------------|
| | 사례수 (명) (A) | 비율 | 사례수 (명) (B) | 비율 | | |
| 전체 | 1,004 | 100% | 1,004 | 100% | 1.00 | ±3.1%P |
| 지역별 | | | | | | |
| 서울 | 187 | 19% | 187 | 19% | 1.00 | ±7%P |
| 인천/경기 | 323 | 32% | 324 | 32% | 1.00 | ±6%P |
| 강원 | 31 | 3% | 30 | 3% | 0.96 | ±18%P |
| 대전/세종/충청 | 103 | 10% | 108 | 11% | 1.04 | ±10%P |
| 광주/전라 | 99 | 10% | 97 | 10% | 0.97 | ±10%P |
| 대구/경북 | 98 | 10% | 97 | 10% | 0.98 | ±10%P |
| 부산/울산/경남 | 148 | 15% | 149 | 15% | 1.00 | ±8%P |
| 제주 | 15 | 1% | 13 | 1% | 0.86 | ±25%P |
| 성별 | | | | | | |
| 남성 | 491 | 49% | 497 | 50% | 1.01 | ±4%P |
| 여성 | 513 | 51% | 507 | 50% | 0.98 | ±4%P |
| 연령별 | | | | | | |
| 18~29세 | 138 | 14% | 155 | 15% | 1.12 | ±8%P |
| 30대 | 135 | 13% | 150 | 15% | 1.11 | ±8%P |
| 40대 | 189 | 19% | 175 | 17% | 0.92 | ±7%P |
| 50대 | 222 | 22% | 197 | 20% | 0.88 | ±7%P |
| 60대 | 186 | 19% | 177 | 18% | 0.95 | ±7%P |
| 70대 이상 | 134 | 13% | 150 | 15% | 1.11 | ±9%P |

- 표본오차는 조사완료 사례수 기준. 세부 단위 표본오차는 소수점 이하 반올림하여 제시
- 가중값 적용 기준 사례수는 2024년 12월 행안부 주민등록인구 지역/성/연령비를 따름
- 가중값 배율은 소수점 이하 셋째 자리 버림
- 한국갤럽 데일리 오피니언 제608호 www.gallup.co.kr

| 응답자 특성표 2025년 1월 2주 (7~9일) | 조사완료 사례수 (명) | 주민등록인구 기준 가중값 적용 결과 | | | | | | |
|----------------------------------|--------------------|---------------------|--------|-----|-----|-----|-----|------|
| | | 가중적용 사례수 | 연령 분포 | | | | | |
| | | | 18~29세 | 30대 | 40대 | 50대 | 60대 | 70대+ |
| 전체 | 1,004 | 1,004 | 15% | 15% | 17% | 20% | 18% | 15% |
| 지역별 | | | | | | | | |
| 서울 | 187 | 187 | 18% | 17% | 17% | 18% | 16% | 14% |
| 인천/경기 | 323 | 324 | 16% | 16% | 19% | 20% | 17% | 12% |
| 강원 | 31 | 30 | - | - | - | - | - | - |
| 대전/세종/충청 | 103 | 108 | 15% | 15% | 18% | 19% | 18% | 15% |
| 광주/전라 | 99 | 97 | 15% | 12% | 16% | 20% | 19% | 19% |
| 대구/경북 | 98 | 97 | 14% | 13% | 16% | 20% | 20% | 18% |
| 부산/울산/경남 | 148 | 149 | 14% | 13% | 17% | 20% | 19% | 16% |
| 제주 | 15 | 13 | - | - | - | - | - | - |
| 성별 | | | | | | | | |
| 남성 | 491 | 497 | 16% | 16% | 18% | 20% | 18% | 13% |
| 여성 | 513 | 507 | 15% | 14% | 17% | 19% | 18% | 17% |
| 주요 지지 정당별 | | | | | | | | |
| 더불어민주당 | 373 | 364 | 14% | 14% | 25% | 25% | 13% | 10% |
| 국민의힘 | 339 | 344 | 10% | 12% | 11% | 15% | 27% | 25% |
| 조국혁신당 | 57 | 53 | 11% | 6% | 21% | 34% | 24% | 3% |
| 무당(無黨)층 | 188 | 195 | 28% | 23% | 14% | 14% | 8% | 13% |
| 직업별 | | | | | | | | |
| 농/임/어업 | 28 | 29 | - | - | - | - | - | - |
| 자영업 | 172 | 165 | 3% | 9% | 20% | 38% | 22% | 9% |
| 기능노무/서비스 | 113 | 113 | 9% | 17% | 18% | 19% | 26% | 11% |
| 사무/관리 | 345 | 342 | 12% | 30% | 27% | 22% | 8% | 2% |
| 전업주부 | 184 | 184 | 1% | 4% | 12% | 15% | 32% | 37% |
| 학생 | 70 | 79 | 99% | 1% | - | - | - | - |
| 무직/은퇴/기타 | 92 | 92 | 21% | 6% | 7% | 8% | 23% | 35% |
| 생활 수준별 | | | | | | | | |
| 상/중상 | 208 | 210 | 17% | 15% | 24% | 22% | 15% | 8% |
| 중 | 475 | 469 | 17% | 16% | 18% | 19% | 17% | 12% |
| 중하 | 197 | 197 | 14% | 17% | 17% | 21% | 16% | 15% |
| 하 | 106 | 108 | 9% | 8% | 4% | 15% | 30% | 34% |
| 성향별 | | | | | | | | |
| 보수 | 331 | 330 | 11% | 13% | 13% | 18% | 23% | 21% |
| 중도 | 274 | 271 | 15% | 20% | 21% | 21% | 15% | 8% |
| 진보 | 293 | 291 | 19% | 13% | 23% | 24% | 14% | 7% |
| 모름/응답거절 | 106 | 113 | 18% | 13% | 7% | 10% | 18% | 34% |
| 평소 정치에 관심이 | | | | | | | | |
| 많이 있다 | 261 | 260 | 7% | 9% | 16% | 26% | 25% | 17% |
| 약간 있다 | 516 | 513 | 15% | 15% | 21% | 19% | 16% | 14% |
| 별로 없다 | 158 | 160 | 25% | 23% | 13% | 16% | 13% | 10% |
| 전혀 없다/모름 | 69 | 71 | 32% | 17% | 8% | 6% | 13% | 24% |

- 성향은 5점 척도 측정: 보수=(매우+약간) 보수적, 중도=중도적, 진보=(매우+약간) 진보적
- 50사례 미만은 수치 제시하지 않음. 한국갤럽 데일리 오피니언 제608호 www.gallup.co.kr

조사완료 응답자 특성표

| 2025년 1월 2주 (7~9일) | | 조사완료 사례수 (명) | | | 가중적용 기준 사례수 (명) | | |
|-----------------------|--------|--------------|-----|-----|-----------------|-----|-----|
| | | 계 | 남성 | 여성 | 계 | 남성 | 여성 |
| 전국 | 합계 | 1,004 | 491 | 513 | 1,004 | 497 | 507 |
| | 18~29세 | 138 | 72 | 66 | 155 | 81 | 74 |
| | 30대 | 135 | 72 | 63 | 150 | 78 | 72 |
| | 40대 | 189 | 89 | 100 | 175 | 89 | 86 |
| | 50대 | 222 | 105 | 117 | 197 | 99 | 98 |
| | 60대 | 186 | 94 | 92 | 177 | 87 | 90 |
| | 70대 이상 | 134 | 59 | 75 | 150 | 63 | 87 |
| 서울 | 소계 | 187 | 84 | 103 | 187 | 90 | 98 |
| | 18~29세 | 29 | 13 | 16 | 33 | 16 | 17 |
| | 30대 | 30 | 16 | 14 | 33 | 16 | 16 |
| | 40대 | 32 | 14 | 18 | 31 | 15 | 16 |
| | 50대 | 41 | 20 | 21 | 34 | 17 | 17 |
| | 60대 | 32 | 12 | 20 | 30 | 14 | 16 |
| | 70대 이상 | 23 | 9 | 14 | 27 | 12 | 15 |
| 인천/경기 | 소계 | 323 | 160 | 163 | 324 | 162 | 162 |
| | 18~29세 | 43 | 23 | 20 | 52 | 27 | 25 |
| | 30대 | 46 | 26 | 20 | 53 | 28 | 25 |
| | 40대 | 72 | 31 | 41 | 61 | 31 | 30 |
| | 50대 | 75 | 33 | 42 | 65 | 33 | 32 |
| | 60대 | 55 | 32 | 23 | 54 | 27 | 27 |
| | 70대 이상 | 32 | 15 | 17 | 40 | 17 | 23 |
| 강원 | 소계 | 31 | 15 | 16 | 30 | 15 | 15 |
| | 18~29세 | 4 | 2 | 2 | 4 | 2 | 2 |
| | 30대 | 4 | 2 | 2 | 4 | 2 | 2 |
| | 40대 | 3 | 2 | 1 | 5 | 2 | 2 |
| | 50대 | 6 | 2 | 4 | 6 | 3 | 3 |
| | 60대 | 8 | 4 | 4 | 6 | 3 | 3 |
| | 70대 이상 | 6 | 3 | 3 | 6 | 2 | 3 |
| 대전/세종/충청 | 소계 | 103 | 56 | 47 | 108 | 55 | 53 |
| | 18~29세 | 16 | 9 | 7 | 16 | 9 | 8 |
| | 30대 | 12 | 5 | 7 | 16 | 8 | 7 |
| | 40대 | 17 | 10 | 7 | 19 | 10 | 9 |
| | 50대 | 21 | 11 | 10 | 21 | 11 | 10 |
| | 60대 | 23 | 14 | 9 | 19 | 10 | 10 |
| | 70대 이상 | 14 | 7 | 7 | 17 | 7 | 10 |

(오른쪽 표로 이어짐)

| (왼쪽 표에서 이어짐) | | 조사완료 사례수 (명) | | | 가중적용 기준 사례수 (명) | | |
|--------------|--------|--------------|----|----|-----------------|----|----|
| | | 계 | 남성 | 여성 | 계 | 남성 | 여성 |
| 광주/전라 | 소계 | 99 | 46 | 53 | 97 | 48 | 49 |
| | 18~29세 | 12 | 7 | 5 | 14 | 8 | 7 |
| | 30대 | 13 | 6 | 7 | 12 | 6 | 6 |
| | 40대 | 13 | 8 | 5 | 16 | 8 | 8 |
| | 50대 | 24 | 10 | 14 | 19 | 10 | 9 |
| | 60대 | 19 | 8 | 11 | 18 | 9 | 9 |
| | 70대 이상 | 18 | 7 | 11 | 18 | 7 | 11 |
| 대구/경북 | 소계 | 98 | 49 | 49 | 97 | 48 | 49 |
| | 18~29세 | 13 | 8 | 5 | 13 | 7 | 6 |
| | 30대 | 9 | 6 | 3 | 12 | 7 | 6 |
| | 40대 | 22 | 8 | 14 | 16 | 8 | 8 |
| | 50대 | 23 | 13 | 10 | 19 | 10 | 10 |
| | 60대 | 17 | 8 | 9 | 19 | 9 | 10 |
| | 70대 이상 | 14 | 6 | 8 | 17 | 7 | 10 |
| 부산/울산/경남 | 소계 | 148 | 72 | 76 | 149 | 74 | 75 |
| | 18~29세 | 19 | 9 | 10 | 21 | 11 | 9 |
| | 30대 | 19 | 10 | 9 | 20 | 10 | 9 |
| | 40대 | 27 | 14 | 13 | 26 | 13 | 13 |
| | 50대 | 30 | 15 | 15 | 30 | 15 | 15 |
| | 60대 | 29 | 14 | 15 | 29 | 14 | 15 |
| | 70대 이상 | 24 | 10 | 14 | 24 | 10 | 14 |
| 제주 | 소계 | 15 | 9 | 6 | 13 | 6 | 6 |
| | 18~29세 | 2 | 1 | 1 | 2 | 1 | 1 |
| | 30대 | 2 | 1 | 1 | 2 | 1 | 1 |
| | 40대 | 3 | 2 | 1 | 2 | 1 | 1 |
| | 50대 | 2 | 1 | 1 | 3 | 1 | 1 |
| | 60대 | 3 | 2 | 1 | 2 | 1 | 1 |
| | 70대 이상 | 3 | 2 | 1 | 2 | 1 | 1 |

중앙선거여론조사심의위원회 선거여론조사기준에 따라 지역(8개 권역)/성/연령별 조사완료 사례수와 가중값 적용 기준 사례수를 함께 제시합니다.

각 사례수 합계나 소계는 최대 ±2까지 차이가 날 수 있습니다.

1,000명을 권역(8)*성(2)*연령대(6)=96개 셀별 할당 시

소수점 아래 반올림이 발생하기 때문입니다.

이는 조사 결과 해석에는 어떤 영향도 주지 않는 자연스럽고 불가피한 현상입니다.

가중값 적용 기준 사례수는 2024년 12월 말 행안부 주민등록인구 기반입니다.

한국갤럽 데일리 오피니언은 이동통신 3사 제공 무선전화 가상번호를 무작위 추출해 조사한다. 주요 지표(대통령 직무 수행 평가, 정당 지지도)에 대한 모수 추정치의 신뢰 범위와 정도를 나타내는 95% 신뢰구간과 상대표준오차를 고려하여 해석하시길 바란다.

95% 신뢰구간

모수가 이 구간 안에 있을 확률이 95%라는 의미로, 이 구간 안에서의 수치 변동은 실제 변화인지 오차인지 단정할 수 없다.

상대표준오차

통계 신뢰성 지표로, 표준오차를 평균(추정치)으로 나눈 값이다. 수치가 작을수록 측정값의 변동성이 작고, 더 신뢰할 수 있다고 본다. 단, 추정치가 극히 작으면 상대표준오차가 커지는 특성이 있으므로 이때는 95% 신뢰구간을 참고해야 한다.

5% 미만: 매우 좋음

5% 이상 ~ 15% 미만: 좋은 편

15% 이상 ~ 25% 미만: 허용 가능한 수준

25% 이상: 신뢰하기 어려우므로 이용 시 주의 요망

● **대통령 탄핵 찬반** 표준오차, 신뢰구간, 상대표준오차

| 2025년 1월 2주 (7~9일) | 조사완료 사례수 (명) | 대통령 탄핵 찬반 | 추정치 | 표준 오차 | 95% 신뢰구간 | | 상대 표준오차 |
|-----------------------|--------------------|----------------|------------|----------------|------------|------------|------------|
| | | | | | 하한 | 상한 | |
| 전체 | 1,004 | 탄핵 찬성 탄핵 반대 | 64% 32% | 1.4% 1.4% | 62% 29% | 67% 35% | 2% 4% |
| 지역별 서울 | 187 | 찬성 반대 | 59% 38% | 3.4% 3.3% | 52% 32% | 66% 45% | 6% 9% |
| 인천/경기 | 323 | 찬성 반대 | 68% 28% | 2.5% 2.4% | 63% 24% | 73% 33% | 4% 8% |
| 강원 | 31 | 찬성 반대 | | 9.6% 9.6% | | | 20% 19% |
| 대전/세종/충청 | 103 | 찬성 반대 | 65% 31% | 4.3% 4.5% | 56% 23% | 73% 40% | 7% 14% |
| 광주/전라 | 99 | 찬성 반대 | 92% 8% | 3.1% 3.1% | 83% 4% | 96% 17% | 3% 36% |
| 대구/경북 | 98 | 찬성 반대 | 47% 47% | 4.7% 4.9% | 38% 38% | 56% 57% | 10% 10% |
| 부산/울산/경남 | 148 | 찬성 반대 | 59% 33% | 3.7% 3.6% | 52% 27% | 66% 41% | 6% 11% |
| 제주 | 15 | 찬성 반대 | | 12.8% 11.9% | | | 19% 44% |
| 성별 남성 | 491 | 찬성 반대 | 62% 35% | 2.1% 2.1% | 57% 31% | 66% 39% | 3% 6% |
| 여성 | 513 | 찬성 반대 | 67% 29% | 1.9% 1.9% | 63% 25% | 71% 33% | 3% 6% |
| 연령별 18~29세 | 138 | 찬성 반대 | 75% 18% | 3.5% 3.0% | 68% 12% | 81% 24% | 5% 17% |
| 30대 | 135 | 찬성 반대 | 76% 22% | 3.7% 3.5% | 68% 15% | 82% 29% | 5% 16% |
| 40대 | 189 | 찬성 반대 | 79% 20% | 3.1% 3.1% | 72% 14% | 84% 26% | 4% 15% |
| 50대 | 222 | 찬성 반대 | 73% 27% | 3.0% 3.0% | 66% 22% | 78% 33% | 4% 11% |
| 60대 | 186 | 찬성 반대 | 46% 50% | 3.6% 3.6% | 39% 43% | 53% 57% | 8% 7% |
| 70대 이상 | 134 | 찬성 반대 | 36% 56% | 3.8% 4.2% | 29% 47% | 44% 64% | 11% 7% |

- 50사례 미만은 추정치 제시하지 않음. 한국갤럽 데일리 오피니언 제608호 www.gallup.co.kr

● 주요 정당 지지도 표준오차, 신뢰구간, 상대표준오차 [1/2]

| 2025년 1월 2주 (7~9일) | 조사완료 사례수 (명) | 지지 정당 | 추정치 | 표준 오차 | 95% 신뢰구간 | | 상대 표준 오차 |
|-----------------------|--------------------|---------|-----|----------|----------|-----|----------------|
| | | | | | 하한 | 상한 | |
| 전체 | 1,004 | 더불어민주당 | 36% | 1.5% | 33% | 39% | 4% |
| | | 국민의힘 | 34% | 1.4% | 32% | 37% | 4% |
| | | 조국혁신당 | 5% | 0.7% | 4% | 7% | 13% |
| | | 무당(無黨)층 | 19% | 1.2% | 17% | 22% | 6% |
| 지역별 서울 | 187 | 더불어민주당 | 33% | 3.3% | 27% | 40% | 10% |
| | | 국민의힘 | 40% | 3.5% | 33% | 47% | 9% |
| | | 조국혁신당 | 3% | 1.2% | 1% | 7% | 45% |
| | | 무당층 | 19% | 2.9% | 14% | 26% | 15% |
| 인천/경기 | 323 | 더불어민주당 | 40% | 2.6% | 35% | 45% | 7% |
| | | 국민의힘 | 32% | 2.5% | 27% | 37% | 8% |
| | | 조국혁신당 | 4% | 1.0% | 2% | 7% | 26% |
| | | 무당층 | 19% | 2.2% | 15% | 24% | 11% |
| 강원 | 31 | 더불어민주당 | | 8.5% | | | 31% |
| | | 국민의힘 | | 9.5% | | | 20% |
| | | 조국혁신당 | | 2.6% | | | 101% |
| | | 무당층 | | 6.5% | | | 43% |
| 대전/세종/충청 | 103 | 더불어민주당 | 33% | 4.7% | 24% | 43% | 14% |
| | | 국민의힘 | 31% | 4.5% | 23% | 40% | 15% |
| | | 조국혁신당 | 3% | 1.7% | 1% | 9% | 51% |
| | | 무당층 | 26% | 4.4% | 19% | 36% | 17% |
| 광주/전라 | 99 | 더불어민주당 | 59% | 5.1% | 49% | 68% | 9% |
| | | 국민의힘 | 10% | 3.3% | 5% | 19% | 32% |
| | | 조국혁신당 | 15% | 3.8% | 9% | 24% | 25% |
| | | 무당층 | 14% | 3.8% | 8% | 23% | 28% |
| 대구/경북 | 98 | 더불어민주당 | 19% | 3.8% | 12% | 28% | 20% |
| | | 국민의힘 | 52% | 4.5% | 43% | 60% | 9% |
| | | 조국혁신당 | 7% | 2.4% | 3% | 14% | 35% |
| | | 무당층 | 20% | 3.6% | 14% | 28% | 18% |
| 부산/울산/경남 | 148 | 더불어민주당 | 34% | 3.6% | 27% | 41% | 11% |
| | | 국민의힘 | 38% | 3.7% | 31% | 45% | 10% |
| | | 조국혁신당 | 5% | 1.9% | 3% | 11% | 35% |
| | | 무당층 | 17% | 3.1% | 12% | 24% | 18% |
| 제주 | 15 | 더불어민주당 | | 13.5% | | | 54% |
| | | 국민의힘 | | 11.9% | | | 44% |
| | | 조국혁신당 | | 5.2% | | | 71% |
| | | 무당층 | | 14.4% | | | 35% |

- 50사례 미만은 추정치 제시하지 않음. 한국갤럽 데일리 오피니언 제608호 www.gallup.co.kr

● 주요 정당 지지도 표준오차, 신뢰구간, 상대표준오차 [2/2]

| 2025년 1월 2주 (7~9일) | 조사완료 사례수 (명) | 지지 정당 | 추정치 | 표준 오차 | 95% 신뢰구간 | | 상대 표준 오차 |
|-----------------------|--------------------|--------|-----|----------|----------|-----|----------------|
| | | | | | 하한 | 상한 | |
| 성별 남성 | 491 | 더불어민주당 | 33% | 2.0% | 29% | 37% | 6% |
| | | 국민의힘 | 37% | 2.1% | 33% | 41% | 6% |
| | | 조국혁신당 | 5% | 1.0% | 4% | 8% | 19% |
| | | 무당층 | 20% | 1.8% | 17% | 24% | 9% |
| 여성 | 513 | 더불어민주당 | 40% | 2.1% | 36% | 44% | 5% |
| | | 국민의힘 | 32% | 1.9% | 28% | 36% | 6% |
| | | 조국혁신당 | 5% | 1.0% | 4% | 7% | 18% |
| | | 무당층 | 19% | 1.7% | 16% | 22% | 9% |
| 연령별 18~29세 | 138 | 더불어민주당 | 32% | 3.9% | 25% | 40% | 12% |
| | | 국민의힘 | 22% | 3.5% | 16% | 29% | 16% |
| | | 조국혁신당 | 4% | 1.7% | 2% | 9% | 44% |
| | | 무당층 | 35% | 4.0% | 28% | 43% | 12% |
| 30대 | 135 | 더불어민주당 | 33% | 3.8% | 26% | 41% | 12% |
| | | 국민의힘 | 27% | 3.8% | 21% | 35% | 14% |
| | | 조국혁신당 | 2% | 1.2% | 1% | 6% | 58% |
| | | 무당층 | 30% | 3.8% | 23% | 38% | 13% |
| 40대 | 189 | 더불어민주당 | 53% | 3.7% | 45% | 60% | 7% |
| | | 국민의힘 | 22% | 3.2% | 17% | 29% | 14% |
| | | 조국혁신당 | 6% | 1.9% | 4% | 11% | 29% |
| | | 무당층 | 15% | 2.7% | 11% | 22% | 18% |
| 50대 | 222 | 더불어민주당 | 46% | 3.4% | 40% | 53% | 7% |
| | | 국민의힘 | 26% | 3.0% | 21% | 33% | 11% |
| | | 조국혁신당 | 9% | 2.0% | 6% | 14% | 21% |
| | | 무당층 | 14% | 2.3% | 10% | 19% | 17% |
| 60대 | 186 | 더불어민주당 | 27% | 3.2% | 21% | 34% | 12% |
| | | 국민의힘 | 53% | 3.5% | 46% | 60% | 7% |
| | | 조국혁신당 | 7% | 1.9% | 4% | 12% | 26% |
| | | 무당층 | 9% | 2.2% | 6% | 14% | 24% |
| 70대 이상 | 134 | 더불어민주당 | 24% | 3.4% | 18% | 31% | 14% |
| | | 국민의힘 | 56% | 4.1% | 48% | 64% | 7% |
| | | 조국혁신당 | 1% | 0.9% | 0% | 5% | 81% |
| | | 무당층 | 17% | 3.3% | 12% | 24% | 19% |

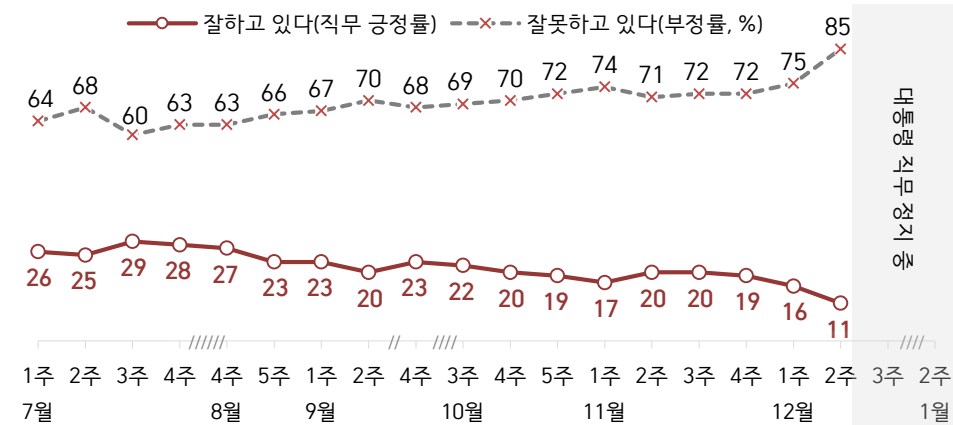
- 한국갤럽 데일리 오피니언 제608호 www.gallup.co.kr

대통령 직무 수행 평가, 정당 지지도: 최근 20주 지표 추이

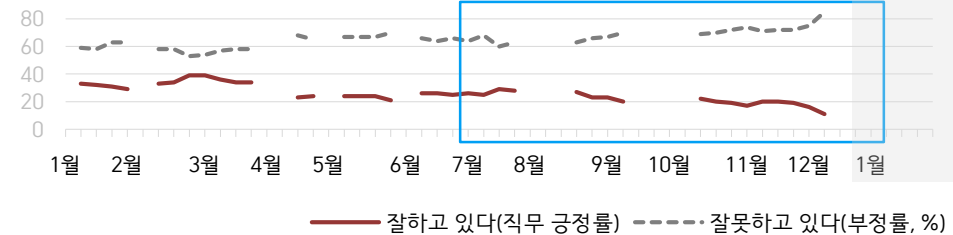
매주 화~목 전화조사(CATI) | 표본추출: 무선전화 RDD(~2023년 6월), 무선전화 가상번호(7월~) | 매주 유효표본 약 1,000명 | 표본오차 ±3.1%포인트(95% 신뢰수준)

질문) 귀하는 윤석열 대통령이 대통령으로서의 직무를 잘 수행하고 있다고 보십니까, 아니면 잘못 수행하고 있다고 보십니까? (긍정/부정을 답하지 않은 경우 재질문) 굳이 말씀하신다면, '잘하고 있다'와 '잘못하고 있다' 중 어느 쪽입니까?

● 대통령 직무 수행 평가: 2025년, 최근 6개월



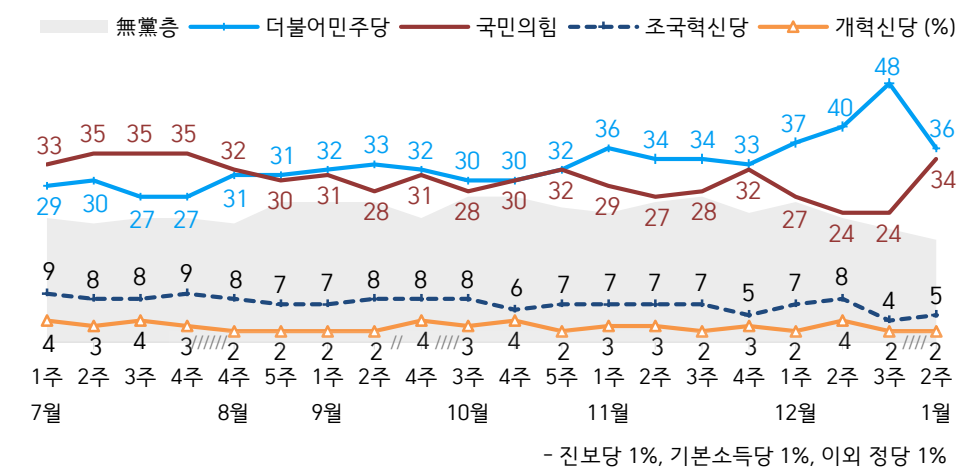
● 대통령 직무 수행 평가 2024-2025



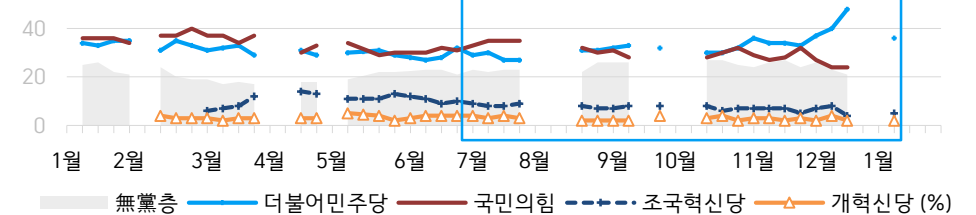
- 긍·부정 2점 척도, 재질문 1회. 1988년부터 대통령 직무 평가 동일 질문 방식 적용
- 2024.12.14 대통령 탄핵소추안 가결, 대통령 직무 정지로 직무 평가 불가
- 2023년부터 주중 조사 기간(화~목) 중 휴무일 포함 시, 연말연시·여름휴가철 각각 3주간 데일리 조사 생략
- 매주 전국 유권자 약 1,000명 전화조사(CATI). 한국갤럽 데일리 오피니언 제608호 www.gallup.co.kr

질문) 귀하는 다음 중 어느 정당 또는 단체를 지지하십니까? 보기를 순환하여 불러드리겠습니다. ('모름/없음'인 경우 재질문) 그럼, 본인 성향은 어느 정당/단체에 조금이라도 더 가깝습니까?

● 정당 지지도: 2025년, 최근 6개월



● 주요 정당 지지도 2024-2025

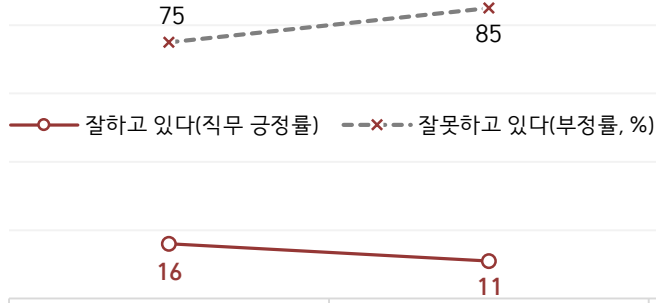


- 무당(無黨)층='현재 지지하는 정당 없음/모름/응답거절'
- 2023년부터 주중 조사 기간(화~목) 중 휴무일 포함 시, 연말연시·여름휴가철 각각 3주간 데일리 조사 생략
- 매주 전국 유권자 약 1,000명 전화조사(CATI). 한국갤럽 데일리 오피니언 제608호 www.gallup.co.kr

최근 6주간 대통령 직무 수행 평가와 주요 정치 이슈

질문) 귀하는 윤석열 대통령이 대통령으로서의 직무를 잘 수행하고 있다고 보십니까, 혹은 잘못 수행하고 있다고 보십니까?
(긍정/부정을 답하지 않은 경우 재질문) 굳이 말씀하신다면, '잘하고 있다'와 '잘못하고 있다' 중 어느 쪽입니까?

● 대통령 직무 수행 평가: 2024년, 최근 6주



대통령 직무 정치 중

12월 1주(3~5일)

12월 2주(10~12일)

12월 3주(17~19일)

12월 4주(23~27일)

1월 1주(12/30-1/3)

1월 2주(7~9일)

| | | | | | |
|---|--|--|--|---|--|
| <p>30 민주당, 5차 장외집회 - 나경원, '등록등거혼' 도입 제안</p> <p>1 민주당, 미래한국연구소 '채무이행 각서' 공개 - 여야의정 협의체 회의 중단</p> <p>2 尹, '전향적 내수·소비 진작 강구' - 국회, 가상자산 과세 유예 합의</p> <p>3 22:28尹, 비상계엄 선포</p> <p>4 01:01 국회 비상계엄 해제 요구 결의안 190명 전원 찬성 가결 - 04:27尹, 비상계엄 선포 해제 - 대통령실 고위 참모진, 국무위원 전원 사의 표명 - 야권, 대통령 탄핵소추안 발의 - 한동훈, 대통령 탈당 촉구 / 국민의힘, 대통령 탄핵 반대 당론 결정</p> <p>5 감사원장·중앙지검장 탄핵안 가결</p> | <p>7 尹, 비상계엄 대국민 사과 '정국 안정 방안 당에 일임' - 대통령 탄핵소추안 국회 의결 정족수 미달로 투표 불성립</p> <p>8 한덕수·한동훈 담화 발표 '질서 있는 조기 퇴진, 정국 수습'</p> <p>9 환율 급등, 금융시장 변동성 확대 - 법무부, 피의자 입건尹 출국금지</p> <p>10 내년도 예산안, 첫 여야 미합의 통과 (673.3조, 정부안에서 4.1조 감액) - 금투세 폐지, 가상자산 과세 2년 유예 - 한강, 노벨문학상 수상</p> <p>11 우원식 의장 기자회견 '비상계엄 사태 국정조사 직권 추진' - '내란·직권남용' 김용현 구속 - 경찰, 대통령실·합참 압수수색 시도</p> <p>12 尹 대국민 담화, 자진 사퇴 거부 한동훈 기자회견, 탄핵 찬성 - 국민의힘 권성동 원내대표 선출 - 조국 상고심 징역 2년·의원직 상실 / 백승희 비례대표 의석 승계 * 탄핵 찬반 대규모 집회 * 공수처·검찰·경찰 등 비상계엄 사태 수사 본격화</p> | <p>14 대통령 탄핵소추안 가결 (찬 204, 반 85, 무효 8, 기권 3) - 국무총리, 대통령 권한대행</p> <p>16 국민의힘 한동훈 대표 사퇴 - 조국, 서울구치소 수감</p> <p>17 여야 원내대표 첫 회동</p> <p>19 한 권한대행, 양곡법 등 6개 법안 거부권 행사 - '대북송금 의혹' 이화영 향소심 유죄 * 헌법재판관 임명 공방 * 국민의힘, 비대위 전환 추진 *尹 탄핵 심판 관련 서류 수취 거부, 소환 불응</p> | <p>24 한 대행, 특검법·헌법재판관 관련 '여야 타협안' 요구</p> <p>27 한 대행 탄핵소추안 가결 - 경제부총리, 대통령 권한대행</p> <p>29 무안국제공항 제주항공 여객기 참사 (179명 사망, 2명 생존) - 1/4까지 7일간 국가애도기간, 무안군 '특별재난지역' 선포</p> | <p>30 국민의힘 권영세 비대위원장 취임, '계엄·탄핵 사과'</p> <p>31 최 대행, 헌법재판관 2인 우선 임명 / 내란·김건희 특검법 거부권 행사 - 법원,尹 체포영장 발부</p> <p>1 尹, 관저 앞 지지자들에게 감사 편지 전달</p> <p>2 우 의장, 헌법재판관 추가 임명 촉구</p> <p>4 공수처尹 체포영장 집행 불발 * 국회尹 탄핵소추안 사유 '내란죄 철회' 공방</p> | <p>7 민주당, 최 대행 '직무유기' 고발 - 대통령실, 민주당 '무고' 고발 - 법원,尹 체포영장 재발부</p> <p>8 제주항공 희생자 장례 마무리 - 내란·김건희 특검법 등 8개 법안 국회 부결 - 당정, 1월 27일 임시공휴일 지정</p> <p>9 군사법원, '항명 혐의' 박정훈 대령 1심 무죄 선고</p> <p>* 탄핵 찬반 대규모 집회 계속</p> |
|---|--|--|--|---|--|

● 정당 지지도: 최근 6개월

| 2024/2025년 | 조사완료 사례수 (명) | 정당 지지도 (현재 지지하는 정당) | | | | | | | | | 새로운 미래 |
|-------------------|-----------------------|---------------------|------------|-----------|-----------|-----------|-----------|-----------|-----------|------------|-----------|
| | | 더불어 민주당 | 국민의 힘 | 조국 혁신당 | 개혁 신당 | 진보당 | 기본 소득당 | 사회 민주당 | 이외 정당 | 무당층 無黨層 | |
| 7월 2주(9-11) | 1,000 | 30% | 35% | 8% | 3% | 1% | 0% | 0% | 1% | 22% | 0% |
| 7월 3주(16-18) | 1,000 | 27% | 35% | 8% | 4% | 1% | 0% | | 1% | 23% | 1% |
| 7월 4주(23-25) | 1,001 | 27% | 35% | 9% | 3% | 1% | 0% | 0% | 1% | 23% | 0% |
| 8월 1주(7/29-8/2) | 데일리 조사 쉼 (여름 휴가철) | | | | | | | | | | |
| 8월 2주(5-9) | 데일리 조사 쉼 (여름 휴가철) | | | | | | | | | | |
| 8월 3주(12-16) | 데일리 조사 쉼 (여름 휴가철) | | | | | | | | | | |
| 8월 4주(20-22) | 1,000 | 31% | 32% | 8% | 2% | 1% | 1% | 0% | 2% | 22% | 1% |
| 8월 5주(27-29) | 1,002 | 31% | 30% | 7% | 2% | 1% | 0% | 0% | 2% | 26% | 0% |
| 9월 1주(3-5) | 1,001 | 32% | 31% | 7% | 2% | 0% | 0% | | 1% | 26% | |
| 9월 2주(10-12) | 1,002 | 33% | 28% | 8% | 2% | 1% | 0% | 0% | 1% | 26% | |
| 9월 3주(16-20) | 데일리 조사 쉼 (추석 연휴) | | | | | | | | | | |
| 9월 4주(24-26) | 1,001 | 32% | 31% | 8% | 4% | 1% | 0% | 0% | 1% | 23% | |
| 10월 1주(9/30-10/4) | 데일리 조사 쉼 (화~목 휴무일 포함) | | | | | | | | | | |
| 10월 2주(9-13) | 데일리 조사 쉼 (화~목 휴무일 포함) | | | | | | | | | | |
| 10월 3주(15-17) | 1,001 | 30% | 28% | 8% | 3% | 1% | 1% | | 1% | 27% | |
| 10월 4주(22-24) | 1,001 | 30% | 30% | 6% | 4% | 1% | 0% | | 1% | 27% | |
| 10월 5주(29-31) | 1,005 | 32% | 32% | 7% | 2% | 1% | | 0% | 1% | 25% | |
| 11월 1주(5-7) | 1,002 | 36% | 29% | 7% | 3% | 1% | 0% | 0% | 1% | 24% | |
| 11월 2주(12-14) | 1,002 | 34% | 27% | 7% | 3% | 1% | 0% | 0% | 2% | 26% | |
| 11월 3주(19-21) | 1,001 | 34% | 28% | 7% | 2% | 1% | 0% | 0% | 1% | 27% | |
| 11월 4주(26-28) | 1,001 | 33% | 32% | 5% | 3% | 1% | 0% | | 1% | 24% | |
| 12월 1주(3-5) | 1,001 | 37% | 27% | 7% | 2% | 0% | 0% | | 1% | 26% | |
| 12월 2주(10-12) | 1,002 | 40% | 24% | 8% | 4% | 1% | 0% | | 1% | 23% | |
| 12월 3주(17-19) | 1,000 | 48% | 24% | 4% | 2% | 0% | | | 1% | 21% | |
| 12월 4주(23-27) | 데일리 조사 쉼 (화~목 휴무일 포함) | | | | | | | | | | |
| 1월 1주(12/30-1/3) | 데일리 조사 쉼 (화~목 휴무일 포함) | | | | | | | | | | |
| 1월 2주(7-9) | 1,004 | 36% | 34% | 5% | 2% | 1% | 1% | 0% | 1% | 19% | |

- 9월 1일 김종민 탈당, 새로운미래 원외정당화. 9월 7일 새미래민주당(새민주)으로 당명 변경
 - 22대 국회 기준 의석순, 동일 의석 시 당명 가나다순. 한국갤럽 데일리 오피니언 제608호 www.gallup.co.kr

질문) 귀하는 다음 중 어느 정당을 지지하십니까? 보기를 순환하여 불러드리겠습니다.

(모름/없음인 경우 재질문) 그럼, 본인 성향은 어느 정당에 조금이라도 더 가깝습니까?

- 더불어민주당/국민의힘/조국혁신당/개혁신당/진보당/기본소득당/사회민주당, 이외 정당(자유응답), 없다

| 2025년 1월 2주 (7~9일) | 조사완료 사례수 (명) | 가중적용 사례수 (명) | 정당 지지도 (현재 지지하는 정당) | | | | | | | | | | 없음 | 모름 응답 거절 |
|-----------------------|--------------------|--------------------|---------------------|----------|-------------|----------|-----|-----------|-----------|----------|------------|-----|-----|----------------|
| | | | 더불어 민주당 | 국민의 힘 | 조국 혁신당 | 개혁 신당 | 진보당 | 기본 소득당 | 사회 민주당 | 이외 정당 | 무당층 無黨層 | | | |
| 전체 | 1,004 | 1,004 | 36% | 34% | 5% | 2% | 1% | 1% | 0.1% | 1% | 19% | 17% | 2% | |
| 지역별 | | | | | | | | | | | | | | |
| 서울 | 187 | 187 | 33% | 40% | 3% | 2% | | 1% | 1% | 1% | 19% | 18% | 1% | |
| 인천/경기 | 323 | 324 | 40% | 32% | 4% | 2% | 2% | 1% | | 1% | 19% | 17% | 2% | |
| 강원 | 31 | 30 | - | - | - | - | - | - | - | - | - | - | - | |
| 대전/세종/충청 | 103 | 108 | 33% | 31% | 3% | 4% | | 1% | | 1% | 26% | 24% | 2% | |
| 광주/전라 | 99 | 97 | 59% | 10% | 15% | | | | | 3% | 14% | 11% | 3% | |
| 대구/경북 | 98 | 97 | 19% | 52% | 7% | | 2% | | | | 20% | 19% | 1% | |
| 부산/울산/경남 | 148 | 149 | 34% | 38% | 5% | 2% | 1% | | | 3% | 17% | 13% | 4% | |
| 제주 | 15 | 13 | - | - | - | - | - | - | - | - | - | - | - | |
| 성별 | | | | | | | | | | | | | | |
| 남성 | 491 | 497 | 33% | 37% | 5% | 3% | 1% | 1% | | 1% | 20% | 18% | 2% | |
| 여성 | 513 | 507 | 40% | 32% | 5% | 1% | 1% | 0% | 0% | 2% | 19% | 16% | 3% | |
| 연령별 | | | | | | | | | | | | | | |
| 18~29세 | 138 | 155 | 32% | 22% | 4% | 3% | 3% | | 1% | 1% | 35% | 29% | 6% | |
| 30대 | 135 | 150 | 33% | 27% | 2% | 4% | 1% | 2% | | 2% | 30% | 29% | 1% | |
| 40대 | 189 | 175 | 53% | 22% | 6% | 1% | 1% | 1% | | 1% | 15% | 13% | 3% | |
| 50대 | 222 | 197 | 46% | 26% | 9% | 1% | 1% | 1% | | 1% | 14% | 12% | 1% | |
| 60대 | 186 | 177 | 27% | 53% | 7% | 2% | | | | 3% | 9% | 8% | 1% | |
| 70대 이상 | 134 | 150 | 24% | 56% | 1% | 1% | 1% | | | 1% | 17% | 15% | 2% | |
| 직업별 | | | | | | | | | | | | | | |
| 농/임/어업 | 28 | 29 | - | - | - | - | - | - | - | - | - | - | - | |
| 자영업 | 172 | 165 | 39% | 40% | 6% | 1% | | 1% | | 1% | 13% | 12% | 1% | |
| 기능노무/서비스 | 113 | 113 | 30% | 38% | 9% | 1% | | 1% | | | 21% | 20% | 1% | |
| 사무/관리 | 345 | 342 | 41% | 26% | 5% | 3% | 2% | 1% | | 1% | 21% | 19% | 2% | |
| 전업주부 | 184 | 184 | 33% | 43% | 5% | 1% | 1% | | | 2% | 16% | 13% | 3% | |
| 학생 | 70 | 79 | 36% | 15% | 6% | 3% | | | 1% | 2% | 37% | 31% | 6% | |
| 무직/은퇴/기타 | 92 | 92 | 29% | 44% | 1% | 1% | 3% | 1% | | 3% | 17% | 15% | 3% | |
| 생활 수준별 | | | | | | | | | | | | | | |
| 상/중상 | 208 | 210 | 38% | 35% | 6% | 4% | 1% | | | 1% | 16% | 13% | 2% | |
| 중 | 475 | 469 | 36% | 34% | 7% | 1% | 1% | 0% | | 2% | 20% | 17% | 2% | |
| 중하 | 197 | 197 | 41% | 29% | 4% | 1% | 2% | 2% | | 1% | 20% | 18% | 2% | |
| 하 | 106 | 108 | 27% | 46% | 2% | 1% | | 1% | 1% | 1% | 22% | 21% | 2% | |
| 성향별 | | | | | | | | | | | | | | |
| 보수 | 331 | 330 | 7% | 73% | 2% | 3% | 1% | 0% | | 1% | 13% | 11% | 1% | |
| 중도 | 274 | 271 | 35% | 24% | 6% | 3% | 2% | 1% | | 1% | 29% | 26% | 2% | |
| 진보 | 293 | 291 | 73% | 4% | 10% | | 1% | 1% | 0% | 2% | 9% | 8% | 1% | |
| 모름/응답거절 | 106 | 113 | 29% | 25% | 2% | | | | | | 44% | 36% | 8% | |
| 대통령 직무 평가자 | | | | | 대통령 직무 지지 중 | | | | | | | | | |
| 긍정 평가자 | | | | | | | | | | | | | | |
| 부정 평가자 | | | | | | | | | | | | | | |
| 대통령 탄핵 | | | | | | | | | | | | | | |
| 찬성 | 651 | 647 | 56% | 8% | 8% | 3% | 2% | 1% | 0% | 1% | 22% | 19% | 3% | |
| 반대 | 317 | 319 | 1% | 87% | | | 0% | | | 1% | 10% | 9% | 1% | |
| 평소 정치에 관심이 | | | | | | | | | | | | | | |
| 많이 있다 | 261 | 260 | 37% | 42% | 7% | 2% | 2% | 1% | | 2% | 7% | 6% | 1% | |
| 약간 있다 | 516 | 513 | 41% | 33% | 5% | 2% | 1% | 0% | | 1% | 16% | 15% | 1% | |
| 별로 없다 | 158 | 160 | 31% | 29% | 4% | 1% | 1% | 1% | 1% | | 33% | 28% | 5% | |
| 전혀 없다/모름 | 69 | 71 | 12% | 24% | | | | | | | 63% | 53% | 10% | |

- 50사례 미만은 수치 제시하지 않음. 한국갤럽 데일리 오피니언 제608호 www.gallup.co.kr

질문) 귀하는 앞으로 우리나라를 이끌어갈 정치 지도자, 즉 장래 대통령감으로 누가 좋다고 생각하십니까?
 (특정인을 답하지 않은 경우 재질문) 그럼, 조금이라도 마음이 가는 인물은 누구입니까? (자유응답)

장래 정치 지도자 선호도

| 2025년 1월 2주 (7~9일) | 조사완료 사례수 (명) | 가중적용 사례수 (명) | 장래 정치 지도자 선호도 | | | | | | | | | | | | | 없음 | 모름 응답 거절 |
|-----------------------|--------------------|--------------------|---------------|-----|-----|-----|-----|-----|-----|-----|-----|-----|----------|----------|-----|-----|----------------|
| | | | 이재명 | 김문수 | 한동훈 | 홍준표 | 오세훈 | 이준석 | 조국 | 안철수 | 우원식 | 김동연 | 기타 인물 | 의견 유보 | | | |
| 전체 | 1,004 | 1,004 | 32% | 8% | 6% | 5% | 3% | 2% | 2% | 2% | 1% | 1% | 5% | 33% | 27% | 6% | |
| 지역별 | | | | | | | | | | | | | | | | | |
| 서울 | 187 | 187 | 25% | 9% | 5% | 6% | 7% | 1% | 2% | 2% | 3% | 3% | 4% | 33% | 29% | 4% | |
| 인천/경기 | 323 | 324 | 34% | 7% | 7% | 4% | 2% | 4% | 2% | 2% | 1% | 1% | 5% | 32% | 25% | 7% | |
| 강원 | 31 | 30 | - | - | - | - | - | - | - | - | - | - | - | - | - | - | |
| 대전/세종/충청 | 103 | 108 | 34% | 3% | 8% | 7% | 2% | 5% | 2% | | 1% | 2% | 6% | 30% | 22% | 8% | |
| 광주/전라 | 99 | 97 | 53% | 3% | | | | 3% | 4% | | 3% | 2% | 4% | 28% | 25% | 3% | |
| 대구/경북 | 98 | 97 | 19% | 15% | 3% | 11% | 3% | 1% | 1% | | 1% | 1% | 5% | 41% | 30% | 11% | |
| 부산/울산/경남 | 148 | 149 | 32% | 8% | 7% | 5% | 5% | 2% | 1% | 2% | | | 5% | 33% | 29% | 4% | |
| 제주 | 15 | 13 | - | - | - | - | - | - | - | - | - | - | - | - | - | - | |
| 성별 | | | | | | | | | | | | | | | | | |
| 남성 | 491 | 497 | 31% | 8% | 5% | 8% | 5% | 4% | 1% | 2% | 1% | 2% | 6% | 29% | 24% | 5% | |
| 여성 | 513 | 507 | 33% | 7% | 6% | 3% | 2% | 1% | 3% | 1% | 2% | 0% | 4% | 37% | 29% | 7% | |
| 연령별 | | | | | | | | | | | | | | | | | |
| 18~29세 | 138 | 155 | 24% | 2% | 2% | 8% | | 5% | | 5% | 1% | 1% | 5% | 47% | 35% | 12% | |
| 30대 | 135 | 150 | 24% | 1% | 6% | 7% | 3% | 4% | 2% | 1% | 3% | 1% | 9% | 41% | 36% | 4% | |
| 40대 | 189 | 175 | 48% | 4% | 4% | 8% | 1% | | 1% | 1% | 2% | 2% | 4% | 26% | 24% | 2% | |
| 50대 | 222 | 197 | 42% | 8% | 3% | 4% | 3% | 2% | 4% | 1% | 1% | 2% | 4% | 25% | 22% | 3% | |
| 60대 | 186 | 177 | 29% | 16% | 9% | 5% | 6% | 2% | 2% | 1% | | 0% | 5% | 24% | 19% | 6% | |
| 70대 이상 | 134 | 150 | 20% | 13% | 10% | 1% | 8% | 2% | 1% | | 1% | 1% | 2% | 40% | 29% | 10% | |
| 주요 지지 정당별 | | | | | | | | | | | | | | | | | |
| 더불어민주당 | 373 | 364 | 75% | | 0% | 0% | 0% | 1% | 1% | 1% | 2% | 1% | 2% | 15% | 12% | 3% | |
| 국민의힘 | 339 | 344 | 1% | 20% | 13% | 14% | 8% | 1% | 0% | 2% | | 0% | 6% | 34% | 28% | 6% | |
| 정당별 | | | | | | | | | | | | | | | | | |
| 조국혁신당 | 57 | 53 | 50% | | | 1% | | 2% | 22% | | 3% | 2% | 3% | 17% | 14% | 3% | |
| 무당(無黨)층 | 188 | 195 | 6% | 2% | 5% | 3% | 2% | 3% | | 1% | 2% | 2% | 4% | 71% | 59% | 12% | |
| 직업별 | | | | | | | | | | | | | | | | | |
| 농/임/어업 | 28 | 29 | - | - | - | - | - | - | - | - | - | - | - | - | - | - | |
| 자영업 | 172 | 165 | 38% | 10% | 5% | 7% | 6% | 1% | 2% | | 0% | 1% | 8% | 21% | 17% | 3% | |
| 기능노무/서비스 | 113 | 113 | 28% | 6% | 9% | 7% | 1% | 2% | 1% | 3% | 2% | | 3% | 36% | 30% | 6% | |
| 사무/관리 | 345 | 342 | 38% | 5% | 4% | 6% | 3% | 2% | 1% | 2% | 1% | 2% | 4% | 32% | 29% | 3% | |
| 전업주부 | 184 | 184 | 27% | 11% | 7% | 3% | 2% | 3% | 5% | 1% | 2% | 0% | 3% | 36% | 28% | 8% | |
| 학생 | 70 | 79 | 26% | 3% | | 7% | | 7% | | 6% | 1% | 2% | 5% | 44% | 32% | 11% | |
| 무직/은퇴/기타 | 92 | 92 | 23% | 6% | 7% | 5% | 8% | 2% | | 2% | 1% | 1% | 7% | 38% | 27% | 11% | |
| 성향별 | | | | | | | | | | | | | | | | | |
| 보수 | 331 | 330 | 7% | 19% | 11% | 10% | 8% | 3% | 1% | 2% | 1% | 1% | 7% | 30% | 25% | 6% | |
| 중도 | 274 | 271 | 31% | 4% | 6% | 4% | 2% | 4% | 2% | 2% | 1% | 2% | 3% | 38% | 30% | 8% | |
| 진보 | 293 | 291 | 64% | | 1% | 1% | | 1% | 3% | 1% | 2% | 2% | 5% | 21% | 18% | 3% | |
| 모름/응답거절 | 106 | 113 | 26% | 2% | 3% | 3% | 1% | 2% | 1% | | 2% | 2% | 2% | 59% | 48% | 11% | |
| 대통령 찬성 | 651 | 647 | 49% | | 4% | 2% | 1% | 3% | 2% | 2% | 2% | 1% | 4% | 29% | 24% | 5% | |
| 탄핵 반대 | 317 | 319 | 1% | 24% | 9% | 12% | 8% | 1% | 0% | 1% | | 0% | 8% | 35% | 27% | 8% | |
| 평소 정치에 관심이 별로 없다 | 261 | 260 | 38% | 12% | 6% | 6% | 7% | 1% | 2% | 1% | 1% | 1% | 8% | 17% | 13% | 4% | |
| 관심이 전혀 없다/모름 | 516 | 513 | 37% | 6% | 7% | 6% | 3% | 3% | 2% | 2% | 2% | 2% | 4% | 28% | 24% | 4% | |
| 전혀 없다/모름 | 158 | 160 | 18% | 6% | 4% | 5% | 1% | 3% | 1% | 3% | 1% | 1% | 3% | 54% | 46% | 9% | |
| 전혀 없다/모름 | 69 | 71 | 10% | 3% | | 3% | 2% | | 1% | 2% | | | 1% | 79% | 58% | 21% | |

- 2022년 6월부터 기존 '차기 정치 지도자'에서 '장래 정치 지도자'로 표제 변경

/ 이 질문은 다음 대선 출마 전제가 아니며, 누가 장차 대통령이 될 만한 인물로 여겨지는지 가늠하는 용도

/ 전국적 지명도나 대중적 인기, 조사 시점 이슈가 반영되고 자유응답 특성상 비정치인·출마불가자도 언급될 수 있음

- 1.0% 이상 기준 제시. 기타 인물에는 약 20명 포함. 50사례 미만 수치 제시하지 않음. 한국갤럽 데일리 오피니언 제608호

● 장래 정치 지도자 선호도 - 2021년 10월 이후

| | 사례수 (명) | 장래 정치 지도자 선호도 (자유응답/주관식) | | | | | | | | | | | | | | | | | 의견 유보 |
|-------------------------|--------------|--------------------------|-----------|-----------|-----------|-----------|-----------|-----------|-----------|-----------|-----------|-----|-----|-----|-----|-----|-----|-----------|------------|
| | | 이재명 | 김문수 | 한동훈 | 홍준표 | 오세훈 | 이준석 | 조국 | 안철수 | 우원식 | 김동연 | 유승민 | 원희룡 | 이낙연 | 이단희 | 윤석열 | 심상정 | 최재형 | |
| 2021년 10월 1주(5-7) | 1,000 | 25% | | | 12% | | | | | | 2% | | 8% | | 20% | | 1% | | 26% |
| 11월 1주(2-4) | 1,000 | 26% | | | 15% | | | 2% | | | 3% | 1% | 2% | | 24% | 2% | | | 23% |
| 11월 3주(16-18) | 1,000 | 27% | | | 7% | | | 3% | | | | | 2% | | 34% | 2% | | | 21% |
| 2022년 6월 2주(7-9) | 1,000 | 15% | | 4% | 5% | 10% | 1% | 6% | | 4% | | | 3% | | | | | | 46% |
| 9월 1주(8/30-9/1) | 1,000 | 27% | | 9% | 4% | 4% | 3% | 4% | | | 2% | | 2% | | | | | | 41% |
| 12월 1주(11/29-12/1) | 1,000 | 23% | | 10% | 4% | 2% | 2% | 3% | | | 2% | | 3% | | | | | | 44% |
| 2023년 3월 1주(2/28,3/1) | 1,001 | 20% | | 11% | 5% | 3% | 2% | 4% | | | 1% | 2% | 3% | | | | | | 44% |
| 6월 1주(5/30-6/1) | 1,002 | 22% | | 11% | 5% | 4% | 1% | 2% | | 1% | 1% | | 2% | 1% | | | | | 46% |
| 9월 1주(5-7) | 1,000 | 19% | | 12% | 3% | 2% | 1% | 2% | | 2% | 1% | 2% | 3% | 1% | | | | | 48% |
| 10월 2주(10-12) | 1,002 | 22% | | 14% | 3% | 4% | 1% | 2% | | 1% | | 1% | 1% | 1% | | | | | 46% |
| 11월 2주(7-9) | 1,001 | 21% | | 13% | 4% | 4% | 3% | 2% | | 2% | | 1% | 2% | | | | | | 44% |
| 12월 1주(5-7) | 1,000 | 19% | | 16% | 4% | 2% | 2% | | | 2% | 1% | 2% | 3% | | | | | | 43% |
| 2024년 1월 2주(9-11) | 1,002 | 23% | | 22% | 3% | 1% | 3% | 1% | | 1% | | | 3% | | | | | | 38% |
| 2월 1주(1/30-2/1) | 1,000 | 26% | | 23% | 2% | 2% | 4% | | | 1% | | | 4% | | | | | | 35% |
| 3월 1주(5-7) | 1,000 | 23% | | 24% | 2% | 2% | 2% | 3% | | 1% | | 1% | 2% | 1% | | | | | 35% |
| 4월 3주(16-18) | 1,000 | 24% | | 15% | 3% | 1% | 3% | 7% | 1% | | | 2% | | | | | | | 39% |
| 5월 2주(7-9) | 1,000 | 23% | | 17% | 3% | 2% | 3% | 7% | 2% | | | | | | | | | | 38% |
| 6월 2주(11-13) | 1,000 | 22% | | 15% | 3% | 2% | 3% | 5% | 1% | 1% | | 1% | | | | | | | 42% |
| 7월 1주(2-4) | 1,002 | 23% | | 17% | 3% | 3% | 2% | 5% | 1% | | | 2% | | | | | | | 38% |
| 7월 4주(23-25) | 1,001 | 22% | | 19% | 3% | 2% | 3% | 5% | 1% | | | 3% | | | | | | | 38% |
| 9월 1주(3-5) | 1,001 | 26% | 2% | 14% | 1% | 2% | 3% | 5% | 1% | 1% | | | | | | | | | 40% |
| 9월 4주(24-26) | 1,001 | 25% | 2% | 15% | 2% | 1% | 3% | 4% | | 2% | | 1% | | | | | | | 40% |
| 11월 1주(5-7) | 1,002 | 29% | 1% | 14% | 4% | 3% | 3% | 5% | | 2% | | | | | | | | | 36% |
| 12월 1주(3-5) | 1,001 | 29% | 2% | 11% | 3% | 3% | 1% | 4% | 1% | 3% | | | | | | | | | 37% |
| 12월 3주(17-19) | 1,000 | 37% | 2% | 5% | 5% | 2% | 2% | 3% | 1% | 1% | | 2% | | | | | | | 35% |
| 2025년 1월 2주(7-9) | 1,004 | 32% | 8% | 6% | 5% | 3% | 2% | 2% | 2% | 1% | 1% | | | | | | | 5% | 33% |

- 2022년 6월부터 기존 '차기 정치 지도자'에서 '장래 정치 지도자'로 표제 변경
- 위 기간 조사 시기별 1.0% 이상 응답 인물 기준 제시. 2021년 10월 이후 한 번이라도 1.0% 이상 기록한 인물은 모두 17명
- 제20대 대통령선거 원내 정당 후보로 2021년 10월 10일 이재명, 12일 심상정, 11월 4일 안철수, 5일 윤석열 선출
- 2022년 3월 제20대 대통령으로 윤석열 당선. 한국갤럽 데일리 오피니언 제608호 www.gallup.co.kr

질문) 현재 최상목 경제부총리가 대통령 권한대행을 하고 있습니다.
 귀하는 최 부총리가 대통령 권한대행 직무를 잘 수행하고 있다고 보십니까,
 아니면 잘못 수행하고 있다고 보십니까? (긍정/부정을 답하지 않은 경우 재질문)
 굳이 말씀하신다면, '잘하고 있다'와 '잘못하고 있다' 중 어느 쪽입니까?

| 2025년 1월 2주 (7~9일) | 조사완료 사례수 (명) | 가중적용 사례수 (명) | 대통령 권한대행 직무 수행 평가 | | | 어느 쪽도 아님 | 모름 응답 거절 |
|-----------------------|--------------------|--------------------|-------------------|------------|----------|----------------|----------------|
| | | | 잘하고 있다 | 잘못하고 있다 | 의견 유보 | | |
| 전체 | 1,004 | 1,004 | 31% | 56% | 13% | 4% | 10% |
| 지역별 | | | | | | | |
| 서울 | 187 | 187 | 37% | 51% | 12% | 3% | 9% |
| 인천/경기 | 323 | 324 | 27% | 60% | 13% | 4% | 9% |
| 강원 | 31 | 30 | - | - | - | - | - |
| 대전/세종/충청 | 103 | 108 | 36% | 52% | 11% | 1% | 11% |
| 광주/전라 | 99 | 97 | 18% | 75% | 8% | 3% | 5% |
| 대구/경북 | 98 | 97 | 33% | 48% | 18% | 5% | 14% |
| 부산/울산/경남 | 148 | 149 | 34% | 50% | 16% | 5% | 11% |
| 제주 | 15 | 13 | - | - | - | - | - |
| 성별 | | | | | | | |
| 남성 | 491 | 497 | 32% | 56% | 12% | 4% | 9% |
| 여성 | 513 | 507 | 30% | 56% | 14% | 4% | 10% |
| 연령별 | | | | | | | |
| 18~29세 | 138 | 155 | 37% | 42% | 21% | 3% | 17% |
| 30대 | 135 | 150 | 32% | 54% | 14% | 1% | 13% |
| 40대 | 189 | 175 | 23% | 70% | 8% | 3% | 5% |
| 50대 | 222 | 197 | 21% | 70% | 8% | 4% | 5% |
| 60대 | 186 | 177 | 35% | 55% | 10% | 4% | 6% |
| 70대 이상 | 134 | 150 | 41% | 37% | 22% | 8% | 15% |
| 주요 지지 정당별 | | | | | | | |
| 더불어민주당 | 373 | 364 | 12% | 82% | 4% | 3% | 4% |
| 국민의힘 | 339 | 344 | 50% | 35% | 15% | 5% | 10% |
| 조국혁신당 | 57 | 53 | 9% | 87% | 4% | - | 4% |
| 무당(無黨)층 | 188 | 195 | 37% | 35% | 28% | 5% | 23% |
| 직업별 | | | | | | | |
| 농/임/어업 | 28 | 29 | - | - | - | - | - |
| 자영업 | 172 | 165 | 23% | 64% | 12% | 3% | 9% |
| 기능노무/서비스 | 113 | 113 | 28% | 54% | 18% | 5% | 12% |
| 사무/관리 | 345 | 342 | 29% | 62% | 9% | 2% | 7% |
| 전업주부 | 184 | 184 | 34% | 50% | 16% | 6% | 10% |
| 학생 | 70 | 79 | 42% | 36% | 22% | 2% | 20% |
| 무직/은퇴/기타 | 92 | 92 | 38% | 48% | 14% | 5% | 9% |
| 성향별 | | | | | | | |
| 보수 | 331 | 330 | 44% | 43% | 13% | 4% | 9% |
| 중도 | 274 | 271 | 37% | 51% | 11% | 4% | 7% |
| 진보 | 293 | 291 | 14% | 79% | 7% | 3% | 4% |
| 모름/응답거절 | 106 | 113 | 22% | 43% | 35% | 5% | 30% |
| 대통령 탄핵 | | | | | | | |
| 찬성 | 651 | 647 | 23% | 67% | 11% | 3% | 8% |
| 반대 | 317 | 319 | 47% | 40% | 14% | 5% | 9% |
| 평소 관심이 | | | | | | | |
| 많이 있다 | 261 | 260 | 30% | 65% | 6% | 2% | 4% |
| 약간 있다 | 516 | 513 | 30% | 59% | 11% | 5% | 6% |
| 별로 없다 | 158 | 160 | 36% | 45% | 19% | 3% | 16% |
| 전혀 없다/모름 | 69 | 71 | 32% | 23% | 45% | 2% | 43% |

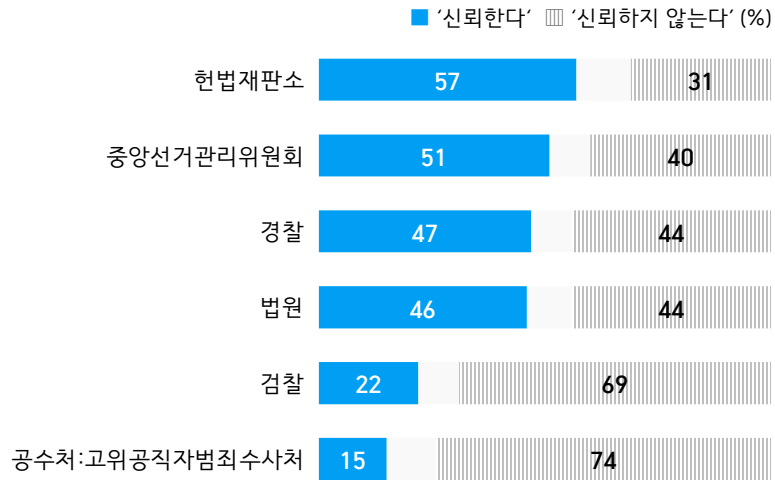
- 긍·부정 2점 척도, 재질문 1회. 1988년부터 대통령·시도지사 직무 평가에 동일 질문 방식 적용
- 2024.12.14 대통령 탄핵소추안 가결. 대통령 직무 정지로 직무 평가 불가
- 2017년 1~3월 황교안 대통령 권한대행 직무 긍정률 33~44%, 부정률 47~57%
- 소수점 아래 반올림 때문에 백분율 합계는 ±1 차이 발생 가능하며, 이는 오류가 아님
- 50사례 미만은 수치 제시하지 않음. 한국갤럽 데일리 오피니언 제608호 www.gallup.co.kr

질문) 현재 윤석열 대통령 탄핵 심판 중입니다.
 귀하는 윤석열 대통령 탄핵에 찬성하십니까, 반대하십니까?

| | 조사완료 사례수 (명) | 가중적용 사례수 (명) | 윤석열 대통령 탄핵 | | |
|----------------------|--------------------|--------------------|-------------|-----|-------------|
| | | | 찬성 | 반대 | 모름/ 응답거절 |
| 2024년 12월 2주(10~12일) | 1,002 | 1,002 | 75% | 21% | 4% |
| 2025년 1월 2주(7~9일) | 1,004 | 1,004 | 64% | 32% | 4% |
| 지역별 | | | | | |
| 서울 | 187 | 187 | 59% | 38% | 2% |
| 인천/경기 | 323 | 324 | 68% | 28% | 4% |
| 강원 | 31 | 30 | - | - | - |
| 대전/세종/충청 | 103 | 108 | 65% | 31% | 4% |
| 광주/전라 | 99 | 97 | 92% | 8% | - |
| 대구/경북 | 98 | 97 | 47% | 47% | 6% |
| 부산/울산/경남 | 148 | 149 | 59% | 33% | 7% |
| 제주 | 15 | 13 | - | - | - |
| 성별 | | | | | |
| 남성 | 491 | 497 | 62% | 35% | 3% |
| 여성 | 513 | 507 | 67% | 29% | 4% |
| 연령별 | | | | | |
| 18~29세 | 138 | 155 | 75% | 18% | 7% |
| 30대 | 135 | 150 | 76% | 22% | 3% |
| 40대 | 189 | 175 | 79% | 20% | 2% |
| 50대 | 222 | 197 | 73% | 27% | 0% |
| 60대 | 186 | 177 | 46% | 50% | 4% |
| 70대 이상 | 134 | 150 | 36% | 56% | 8% |
| 주요 지지 정당별 | | | | | |
| 더불어민주당 | 373 | 364 | 99% | 1% | - |
| 국민의힘 | 339 | 344 | 15% | 81% | 4% |
| 조국혁신당 | 57 | 53 | 100% | - | - |
| 무당(無黨)층 | 188 | 195 | 72% | 16% | 12% |
| 직업별 | | | | | |
| 농/임/어업 | 28 | 29 | - | - | - |
| 자영업 | 172 | 165 | 60% | 38% | 1% |
| 기능노무/서비스 | 113 | 113 | 65% | 31% | 3% |
| 사무/관리 | 345 | 342 | 75% | 22% | 3% |
| 전업주부 | 184 | 184 | 51% | 43% | 6% |
| 학생 | 70 | 79 | 77% | 15% | 9% |
| 무직/은퇴/기타 | 92 | 92 | 53% | 43% | 4% |
| 성향별 | | | | | |
| 보수 | 331 | 330 | 33% | 64% | 2% |
| 중도 | 274 | 271 | 70% | 24% | 6% |
| 진보 | 293 | 291 | 96% | 3% | 1% |
| 모름/응답거절 | 106 | 113 | 61% | 28% | 11% |
| 대통령 직무 | | | | | |
| 긍정 평가자 | | | 대통령 직무 정지 중 | | |
| 부정 평가자 | | | | | |
| 평소 관심이 | | | | | |
| 많이 있다 | 261 | 260 | 59% | 40% | 1% |
| 약간 있다 | 516 | 513 | 68% | 30% | 3% |
| 별로 없다 | 158 | 160 | 65% | 28% | 7% |
| 전혀 없다/모름 | 69 | 71 | 58% | 25% | 17% |

- 2024년 12월 3일 밤~4일 새벽 비상계엄 선포·해제, 7일 국회 탄핵소추안 투표 불성립 / 12월 10~12일 비상계엄 사태 '내란이다' 71%, '내란 아니다' 23% / 14일 국회 가결
- 과거 박근혜 대통령 탄핵 '찬성' 여론: 2016년 12월 81%, 2017년 2월 79%, 3월 77%
- 50사례 미만은 수치 제시하지 않음. 한국갤럽 데일리 오피니언 제608호

● 비상계엄 사태 수사, 탄핵 심판 관련 기관별 신뢰 여부



질문) 지금부터는 기관별 신뢰 여부를 여쭙겠습니다.

귀하는 [기관명: 순서 로테이션](을/를) 신뢰하십니까, 신뢰하지 않습니까?

- '신뢰한다' 응답 내림차순 제시. 2025년 1월 7~9일 전국 유권자 1,004명 전화조사(CATI)

- 2021년 10월 12~14일 3개 기관 신뢰 여부(4점 척도)

경찰 '신뢰한다' 43%: '신뢰하지 않는다' 47%, 법원 33%:54%, 검찰 25%:65%

- 한국갤럽 데일리 오피니언 제608호 www.gallup.co.kr

| 2025년 1월 2주 (7~9일) | | 조사완료 사례수 (명) | 가중적용 사례수 (명) | 기관 신뢰 여부 [1/6] 경찰 | | |
|-----------------------|----------|--------------------|--------------------|-------------------|-------------|-------------|
| | | | | 신뢰한다 | 신뢰하지 않는다 | 모름/ 응답거절 |
| 전체 | | 1,004 | 1,004 | 47% | 44% | 9% |
| 지역별 | 서울 | 187 | 187 | 47% | 44% | 9% |
| | 인천/경기 | 323 | 324 | 46% | 46% | 8% |
| | 강원 | 31 | 30 | - | - | - |
| | 대전/세종/충청 | 103 | 108 | 50% | 40% | 10% |
| | 광주/전라 | 99 | 97 | 59% | 32% | 9% |
| | 대구/경북 | 98 | 97 | 39% | 49% | 12% |
| | 부산/울산/경남 | 148 | 149 | 45% | 47% | 8% |
| | 제주 | 15 | 13 | - | - | - |
| 성별 | 남성 | 491 | 497 | 50% | 41% | 8% |
| | 여성 | 513 | 507 | 43% | 47% | 10% |
| 연령별 | 18~29세 | 138 | 155 | 50% | 45% | 6% |
| | 30대 | 135 | 150 | 50% | 44% | 6% |
| | 40대 | 189 | 175 | 50% | 41% | 8% |
| | 50대 | 222 | 197 | 48% | 43% | 9% |
| | 60대 | 186 | 177 | 40% | 49% | 12% |
| | 70대 이상 | 134 | 150 | 44% | 42% | 15% |
| 주요 지지 정당별 | 더불어민주당 | 373 | 364 | 57% | 34% | 9% |
| | 국민의힘 | 339 | 344 | 31% | 59% | 9% |
| | 조국혁신당 | 57 | 53 | 61% | 31% | 8% |
| | 무당(無黨)층 | 188 | 195 | 49% | 39% | 11% |
| 직업별 | 농/임/어업 | 28 | 29 | - | - | - |
| | 자영업 | 172 | 165 | 44% | 44% | 12% |
| | 기능노무/서비스 | 113 | 113 | 49% | 38% | 13% |
| | 사무/관리 | 345 | 342 | 47% | 45% | 7% |
| | 전업주부 | 184 | 184 | 44% | 46% | 10% |
| | 학생 | 70 | 79 | 59% | 37% | 4% |
| | 무직/은퇴/기타 | 92 | 92 | 42% | 45% | 13% |
| 성향별 | 보수 | 331 | 330 | 37% | 55% | 8% |
| | 중도 | 274 | 271 | 51% | 40% | 9% |
| | 진보 | 293 | 291 | 57% | 36% | 7% |
| | 모름/응답거절 | 106 | 113 | 39% | 41% | 20% |
| 대통령 직무 | 긍정 평가자 | | | 대통령 직무 정지 중 | | |
| | 부정 평가자 | | | | | |
| 대통령 탄핵 | 찬성 | 651 | 647 | 57% | 35% | 9% |
| | 반대 | 317 | 319 | 26% | 64% | 10% |
| 평소 정치에 관심이 | 많이 있다 | 261 | 260 | 45% | 47% | 8% |
| | 약간 있다 | 516 | 513 | 46% | 44% | 10% |
| | 별로 없다 | 158 | 160 | 53% | 38% | 9% |
| | 전혀 없다/모름 | 69 | 71 | 47% | 43% | 10% |

- 50사례 미만은 수치 제시하지 않음. 한국갤럽 데일리 오피니언 제608호 www.gallup.co.kr

| 2025년 1월 2주 (7~9일) | | 조사완료 사례수 (명) | 가중적용 사례수 (명) | 기관 신뢰 여부 [2/6] 검찰 | | |
|-----------------------|----------|--------------------|--------------------|-------------------|-------------|-------------|
| | | | | 신뢰한다 | 신뢰하지 않는다 | 모름/ 응답거절 |
| 전체 | | 1,004 | 1,004 | 22% | 69% | 9% |
| 지역별 | 서울 | 187 | 187 | 23% | 68% | 9% |
| | 인천/경기 | 323 | 324 | 22% | 71% | 7% |
| | 강원 | 31 | 30 | - | - | - |
| | 대전/세종/충청 | 103 | 108 | 29% | 59% | 12% |
| | 광주/전라 | 99 | 97 | 17% | 71% | 12% |
| | 대구/경북 | 98 | 97 | 23% | 65% | 11% |
| | 부산/울산/경남 | 148 | 149 | 21% | 71% | 9% |
| | 제주 | 15 | 13 | - | - | - |
| 성별 | 남성 | 491 | 497 | 26% | 67% | 7% |
| | 여성 | 513 | 507 | 18% | 71% | 11% |
| 연령별 | 18~29세 | 138 | 155 | 35% | 58% | 7% |
| | 30대 | 135 | 150 | 25% | 68% | 7% |
| | 40대 | 189 | 175 | 19% | 74% | 7% |
| | 50대 | 222 | 197 | 12% | 82% | 6% |
| | 60대 | 186 | 177 | 22% | 70% | 8% |
| | 70대 이상 | 134 | 150 | 24% | 56% | 20% |
| 주요 지지 정당별 | 더불어민주당 | 373 | 364 | 12% | 81% | 6% |
| | 국민의힘 | 339 | 344 | 30% | 59% | 11% |
| | 조국혁신당 | 57 | 53 | 7% | 87% | 6% |
| | 무당(無黨)층 | 188 | 195 | 29% | 57% | 14% |
| 직업별 | 농/임/어업 | 28 | 29 | - | - | - |
| | 자영업 | 172 | 165 | 19% | 72% | 9% |
| | 기능노무/서비스 | 113 | 113 | 24% | 66% | 9% |
| | 사무/관리 | 345 | 342 | 18% | 76% | 6% |
| | 전업주부 | 184 | 184 | 21% | 67% | 13% |
| | 학생 | 70 | 79 | 37% | 56% | 7% |
| | 무직/은퇴/기타 | 92 | 92 | 36% | 53% | 11% |
| 성향별 | 보수 | 331 | 330 | 31% | 62% | 7% |
| | 중도 | 274 | 271 | 24% | 69% | 7% |
| | 진보 | 293 | 291 | 14% | 79% | 7% |
| | 모름/응답거절 | 106 | 113 | 14% | 60% | 25% |
| 대통령 직무 | 긍정 평가자 | | | 대통령 직무 정지 중 | | |
| | 부정 평가자 | | | | | |
| 대통령 탄핵 | 찬성 | 651 | 647 | 18% | 75% | 7% |
| | 반대 | 317 | 319 | 29% | 59% | 11% |
| 평소 정치에 관심이 | 많이 있다 | 261 | 260 | 22% | 71% | 7% |
| | 약간 있다 | 516 | 513 | 19% | 73% | 8% |
| | 별로 없다 | 158 | 160 | 30% | 57% | 12% |
| | 전혀 없다/모름 | 69 | 71 | 26% | 57% | 17% |

- 50사례 미만은 수치 제시하지 않음. 한국갤럽 데일리 오피니언 제608호 www.gallup.co.kr

| 2025년 1월 2주 (7~9일) | 조사완료 사례수 (명) | 가중적용 사례수 (명) | [3/6] 공수처:고위공직자범죄수사처 | | |
|-----------------------|--------------------|--------------------|----------------------|-------------|-------------|
| | | | 신뢰한다 | 신뢰하지 않는다 | 모름/ 응답거절 |
| 지역별 전체 | 1,004 | 1,004 | 15% | 74% | 11% |
| 서울 | 187 | 187 | 14% | 75% | 11% |
| 인천/경기 | 323 | 324 | 14% | 78% | 8% |
| 강원 | 31 | 30 | - | - | - |
| 대전/세종/충청 | 103 | 108 | 17% | 69% | 14% |
| 광주/전라 | 99 | 97 | 22% | 65% | 13% |
| 대구/경북 | 98 | 97 | 13% | 75% | 12% |
| 부산/울산/경남 | 148 | 149 | 13% | 74% | 13% |
| 제주 | 15 | 13 | - | - | - |
| 성별 남성 | 491 | 497 | 16% | 77% | 7% |
| 여성 | 513 | 507 | 15% | 71% | 14% |
| 연령별 18~29세 | 138 | 155 | 35% | 56% | 10% |
| 30대 | 135 | 150 | 16% | 75% | 9% |
| 40대 | 189 | 175 | 16% | 78% | 6% |
| 50대 | 222 | 197 | 8% | 82% | 10% |
| 60대 | 186 | 177 | 11% | 79% | 10% |
| 70대 이상 | 134 | 150 | 10% | 69% | 22% |
| 주요 지지 정당별 더불어민주당 | 373 | 364 | 19% | 71% | 10% |
| 국민의힘 | 339 | 344 | 7% | 85% | 8% |
| 정당별 조국혁신당 | 57 | 53 | 24% | 69% | 7% |
| 무당(無黨)층 | 188 | 195 | 19% | 61% | 20% |
| 직업별 농/임/어업 | 28 | 29 | - | - | - |
| 자영업 | 172 | 165 | 11% | 84% | 6% |
| 기능노무/서비스 | 113 | 113 | 18% | 71% | 11% |
| 사무/관리 | 345 | 342 | 14% | 77% | 9% |
| 전업주부 | 184 | 184 | 11% | 69% | 20% |
| 학생 | 70 | 79 | 35% | 58% | 7% |
| 무직/은퇴/기타 | 92 | 92 | 18% | 70% | 12% |
| 성향별 보수 | 331 | 330 | 11% | 83% | 6% |
| 중도 | 274 | 271 | 18% | 73% | 9% |
| 진보 | 293 | 291 | 21% | 70% | 10% |
| 모름/응답거절 | 106 | 113 | 10% | 59% | 32% |
| 대통령 직무 | | | 대통령 직무 지지 중 | | |
| 대통령 긍정 평가자 | | | | | |
| 부정 평가자 | | | | | |
| 대통령 찬성 | 651 | 647 | 20% | 69% | 11% |
| 탄핵 반대 | 317 | 319 | 6% | 85% | 9% |
| 평소 많이 있다 | 261 | 260 | 11% | 83% | 6% |
| 정치에 약간 있다 | 516 | 513 | 15% | 76% | 9% |
| 관심이 별로 없다 | 158 | 160 | 22% | 62% | 16% |
| 전혀 없다/모름 | 69 | 71 | 21% | 52% | 27% |

- 50사례 미만은 수치 제시하지 않음. 한국갤럽 데일리 오피니언 제608호 www.gallup.co.kr

| 2025년 1월 2주 (7~9일) | 조사완료 사례수 (명) | 가중적용 사례수 (명) | 기관 신뢰 여부 [4/6] 법원 | | |
|-----------------------|--------------------|--------------------|-------------------|-------------|-------------|
| | | | 신뢰한다 | 신뢰하지 않는다 | 모름/ 응답거절 |
| 지역별 전체 | 1,004 | 1,004 | 46% | 44% | 10% |
| 서울 | 187 | 187 | 48% | 40% | 12% |
| 인천/경기 | 323 | 324 | 44% | 47% | 9% |
| 강원 | 31 | 30 | - | - | - |
| 대전/세종/충청 | 103 | 108 | 50% | 41% | 9% |
| 광주/전라 | 99 | 97 | 54% | 34% | 12% |
| 대구/경북 | 98 | 97 | 41% | 46% | 13% |
| 부산/울산/경남 | 148 | 149 | 46% | 44% | 9% |
| 제주 | 15 | 13 | - | - | - |
| 성별 남성 | 491 | 497 | 51% | 43% | 6% |
| 여성 | 513 | 507 | 41% | 45% | 14% |
| 연령별 18~29세 | 138 | 155 | 55% | 36% | 9% |
| 30대 | 135 | 150 | 52% | 42% | 7% |
| 40대 | 189 | 175 | 50% | 42% | 8% |
| 50대 | 222 | 197 | 45% | 49% | 7% |
| 60대 | 186 | 177 | 40% | 49% | 11% |
| 70대 이상 | 134 | 150 | 37% | 42% | 21% |
| 주요 지지 정당별 더불어민주당 | 373 | 364 | 57% | 33% | 10% |
| 국민의힘 | 339 | 344 | 29% | 61% | 10% |
| 정당별 조국혁신당 | 57 | 53 | 53% | 31% | 15% |
| 무당(無黨)층 | 188 | 195 | 48% | 40% | 12% |
| 직업별 농/임/어업 | 28 | 29 | - | - | - |
| 자영업 | 172 | 165 | 44% | 48% | 7% |
| 기능노무/서비스 | 113 | 113 | 49% | 35% | 16% |
| 사무/관리 | 345 | 342 | 48% | 46% | 6% |
| 전업주부 | 184 | 184 | 36% | 47% | 17% |
| 학생 | 70 | 79 | 57% | 34% | 9% |
| 무직/은퇴/기타 | 92 | 92 | 52% | 38% | 11% |
| 성향별 보수 | 331 | 330 | 36% | 57% | 7% |
| 중도 | 274 | 271 | 53% | 39% | 8% |
| 진보 | 293 | 291 | 57% | 34% | 9% |
| 모름/응답거절 | 106 | 113 | 36% | 39% | 25% |
| 대통령 직무 | | | 대통령 직무 지지 중 | | |
| 대통령 긍정 평가자 | | | | | |
| 부정 평가자 | | | | | |
| 대통령 찬성 | 651 | 647 | 58% | 33% | 9% |
| 탄핵 반대 | 317 | 319 | 23% | 67% | 10% |
| 평소 많이 있다 | 261 | 260 | 43% | 49% | 9% |
| 정치에 약간 있다 | 516 | 513 | 48% | 43% | 9% |
| 관심이 별로 없다 | 158 | 160 | 50% | 40% | 10% |
| 전혀 없다/모름 | 69 | 71 | 39% | 40% | 21% |

- 50사례 미만은 수치 제시하지 않음. 한국갤럽 데일리 오피니언 제608호 www.gallup.co.kr

| 2025년 1월 2주 (7~9일) | | 조사완료 사례수 (명) | 가중적용 사례수 (명) | 기관 신뢰 여부 [5/6] 헌법재판소 | | |
|-----------------------|----------|--------------------|--------------------|----------------------|-------------|-------------|
| | | | | 신뢰한다 | 신뢰하지 않는다 | 모름/ 응답거절 |
| 지역별 | 전체 | 1,004 | 1,004 | 57% | 31% | 11% |
| | 서울 | 187 | 187 | 56% | 32% | 12% |
| | 인천/경기 | 323 | 324 | 61% | 29% | 11% |
| | 강원 | 31 | 30 | - | - | - |
| | 대전/세종/충청 | 103 | 108 | 57% | 34% | 9% |
| | 광주/전라 | 99 | 97 | 66% | 22% | 12% |
| | 대구/경북 | 98 | 97 | 41% | 41% | 18% |
| | 부산/울산/경남 | 148 | 149 | 59% | 33% | 9% |
| | 제주 | 15 | 13 | - | - | - |
| 성별 | 남성 | 491 | 497 | 61% | 31% | 7% |
| | 여성 | 513 | 507 | 54% | 31% | 15% |
| 연령별 | 18~29세 | 138 | 155 | 66% | 27% | 7% |
| | 30대 | 135 | 150 | 62% | 28% | 10% |
| | 40대 | 189 | 175 | 67% | 26% | 7% |
| | 50대 | 222 | 197 | 62% | 32% | 6% |
| | 60대 | 186 | 177 | 47% | 42% | 10% |
| | 70대 이상 | 134 | 150 | 39% | 32% | 29% |
| 주요 지지 정당별 | 더불어민주당 | 373 | 364 | 80% | 12% | 8% |
| | 국민의힘 | 339 | 344 | 31% | 55% | 14% |
| | 조국혁신당 | 57 | 53 | 83% | 9% | 8% |
| | 무당(無黨)층 | 188 | 195 | 51% | 34% | 16% |
| 직업별 | 농/임/어업 | 28 | 29 | - | - | - |
| | 자영업 | 172 | 165 | 52% | 39% | 9% |
| | 기능노무/서비스 | 113 | 113 | 57% | 33% | 10% |
| | 사무/관리 | 345 | 342 | 63% | 28% | 9% |
| | 전업주부 | 184 | 184 | 47% | 35% | 18% |
| | 학생 | 70 | 79 | 73% | 22% | 5% |
| | 무직/은퇴/기타 | 92 | 92 | 56% | 30% | 15% |
| 성향별 | 보수 | 331 | 330 | 40% | 49% | 11% |
| | 중도 | 274 | 271 | 60% | 30% | 9% |
| | 진보 | 293 | 291 | 79% | 12% | 9% |
| | 모름/응답거절 | 106 | 113 | 43% | 33% | 24% |
| 대통령 직무 | 긍정 평가자 | | | 대통령 직무 정지 중 | | |
| | 부정 평가자 | | | | | |
| 대통령 탄핵 | 찬성 | 651 | 647 | 76% | 16% | 8% |
| | 반대 | 317 | 319 | 23% | 64% | 13% |
| 평소 정치에 관심이 | 많이 있다 | 261 | 260 | 53% | 37% | 11% |
| | 약간 있다 | 516 | 513 | 60% | 30% | 10% |
| | 별로 없다 | 158 | 160 | 62% | 26% | 12% |
| | 전혀 없다/모름 | 69 | 71 | 41% | 38% | 20% |

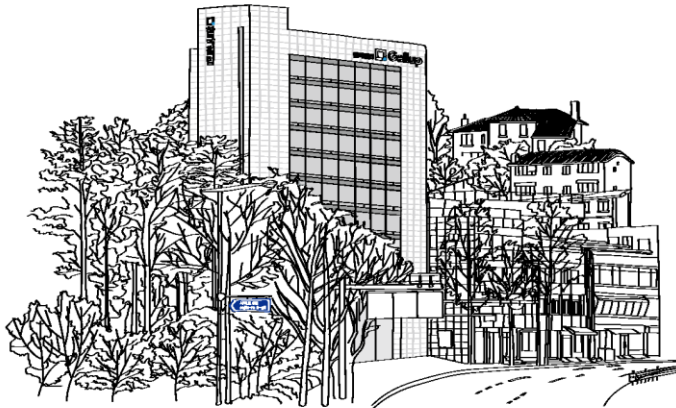
- 50사례 미만은 수치 제시하지 않음. 한국갤럽 데일리 오피니언 제608호 www.gallup.co.kr

| 2025년 1월 2주 (7~9일) | | 조사완료 사례수 (명) | 가중적용 사례수 (명) | 신뢰 여부 [6/6] 중앙선거관리위원회 | | |
|-----------------------|----------|--------------------|--------------------|-----------------------|-------------|-------------|
| | | | | 신뢰한다 | 신뢰하지 않는다 | 모름/ 응답거절 |
| 지역별 | 전체 | 1,004 | 1,004 | 51% | 40% | 9% |
| | 서울 | 187 | 187 | 48% | 40% | 12% |
| | 인천/경기 | 323 | 324 | 55% | 38% | 7% |
| | 강원 | 31 | 30 | - | - | - |
| | 대전/세종/충청 | 103 | 108 | 49% | 45% | 6% |
| | 광주/전라 | 99 | 97 | 72% | 20% | 8% |
| | 대구/경북 | 98 | 97 | 38% | 49% | 13% |
| | 부산/울산/경남 | 148 | 149 | 45% | 46% | 9% |
| | 제주 | 15 | 13 | - | - | - |
| 성별 | 남성 | 491 | 497 | 54% | 41% | 5% |
| | 여성 | 513 | 507 | 48% | 39% | 12% |
| 연령별 | 18~29세 | 138 | 155 | 50% | 41% | 9% |
| | 30대 | 135 | 150 | 57% | 39% | 4% |
| | 40대 | 189 | 175 | 60% | 34% | 6% |
| | 50대 | 222 | 197 | 63% | 31% | 6% |
| | 60대 | 186 | 177 | 40% | 54% | 6% |
| | 70대 이상 | 134 | 150 | 33% | 44% | 24% |
| 주요 지지 정당별 | 더불어민주당 | 373 | 364 | 79% | 15% | 6% |
| | 국민의힘 | 339 | 344 | 16% | 76% | 8% |
| | 조국혁신당 | 57 | 53 | 85% | 10% | 6% |
| | 무당(無黨)층 | 188 | 195 | 44% | 38% | 19% |
| 직업별 | 농/임/어업 | 28 | 29 | - | - | - |
| | 자영업 | 172 | 165 | 48% | 45% | 8% |
| | 기능노무/서비스 | 113 | 113 | 53% | 38% | 9% |
| | 사무/관리 | 345 | 342 | 58% | 36% | 6% |
| | 전업주부 | 184 | 184 | 39% | 44% | 17% |
| | 학생 | 70 | 79 | 56% | 36% | 8% |
| | 무직/은퇴/기타 | 92 | 92 | 53% | 42% | 5% |
| 성향별 | 보수 | 331 | 330 | 28% | 65% | 7% |
| | 중도 | 274 | 271 | 56% | 39% | 5% |
| | 진보 | 293 | 291 | 78% | 16% | 6% |
| | 모름/응답거절 | 106 | 113 | 35% | 36% | 29% |
| 대통령 직무 | 긍정 평가자 | | | 대통령 직무 정지 중 | | |
| | 부정 평가자 | | | | | |
| 대통령 탄핵 | 찬성 | 651 | 647 | 72% | 21% | 7% |
| | 반대 | 317 | 319 | 11% | 81% | 8% |
| 평소 정치에 관심이 | 많이 있다 | 261 | 260 | 51% | 44% | 5% |
| | 약간 있다 | 516 | 513 | 52% | 39% | 8% |
| | 별로 없다 | 158 | 160 | 55% | 35% | 11% |
| | 전혀 없다/모름 | 69 | 71 | 29% | 47% | 24% |

- 50사례 미만은 수치 제시하지 않음. 한국갤럽 데일리 오피니언 제608호 www.gallup.co.kr

“조사는 결코 화려하거나 스스로 빛나는
업(業)이 아니다. 사회의 명암, 좌우 대립,
빈부 문제, 정보 격차, 과거와 미래 등을
두루 살펴 매 순간 어느 한쪽으로 치우치지
않도록 스스로 경계하며 꾸준히 공부하고
탐구하는 일이다. 때로는 관행과 시류에
맞서야 하고, 때로는 비난과 질시를 묵묵히
견뎌야 한다. 어렵지만 누군가는 반드시
해야 할 일, 힘들지만 그만큼 보람된 일이다.”

조사인의 길, 박무익



한국갤럽조사연구소는 1974년 6월 박무익 회장이 설립한
한국 최초의 법인 형태 조사 전문 회사입니다.

1970년대부터 사회 주요 현안 자체 조사 결과를 발표해 왔으며,
우리 국민의 71%가 한국갤럽을 알고 있습니다.

—
한국갤럽 홈페이지 갤럽리포트 게시판을 통해 공개한 자료는
모두 한국갤럽의 자산이므로 상업적 용도의 재판매를 금지합니다(→ [FAQ](#)).

·
기사, 논문, SNS 공유 등 재판매 이외 용도로는
누구나, 무료로, 자유롭게 인용하실 수 있습니다.

·
인용하실 때는 반드시 출처를 밝혀 주십시오.
가능하면 조사 기간, 방법, 표본크기 등 개요까지 함께 표시하실 것을 권장합니다.

·
저희는 소수점 아래 수치를 제시하지 않는 것을 원칙으로 하고 있으니,
인용하실 때도 그에 따라 주실 것을 당부합니다.

—
한국갤럽 조사에 관심 가져주셔서 고맙습니다.

- 매주 새로운 조사 결과를 전합니다: [이메일 뉴스레터 구독 신청](#) | [카카오톡채널 추가](#)
- 문의: 전화 02-3702-2100(대표)/2571/2621/2622 또는 [홈페이지 Q&A](#)
- 주소: (본관) 03167 서울시 종로구 사직로 70, (신관) 03042 서울시 종로구 자하문로 70

—
이 문서에는 네이버 나눔글꼴과 한글과컴퓨터 함초롬체를 썼습니다.