

한국인이 즐겨보는 뉴스 채널 2013-2024

2013년 이후 분기별 추이 | 채널 범주별 비중 | 2024년 분기별 교차집계표 | 주요 뉴스 채널 선호 집단별 프로파일

2024년 4분기 조사 개요

- 조사기간: 2024년 10월 22~24일, 11월 19~21일, 12월 17~19일
- 표본추출: 이동통신 3사 제공 무선전화 가상번호 무작위 추출
- 응답방식: 전화조사원 인터뷰(CATI)
- 조사대상: 전국 만 18세 이상 3,002명
- 표본오차: $\pm 1.8\%$ 포인트(95% 신뢰수준)
- 응답률: 13.0%(총통화 23,167명 중 3,002명 응답 완료)
- 의뢰처: 한국갤럽 자체 조사

갤럽리포트 → [G20241226](#)



응답자 특성표

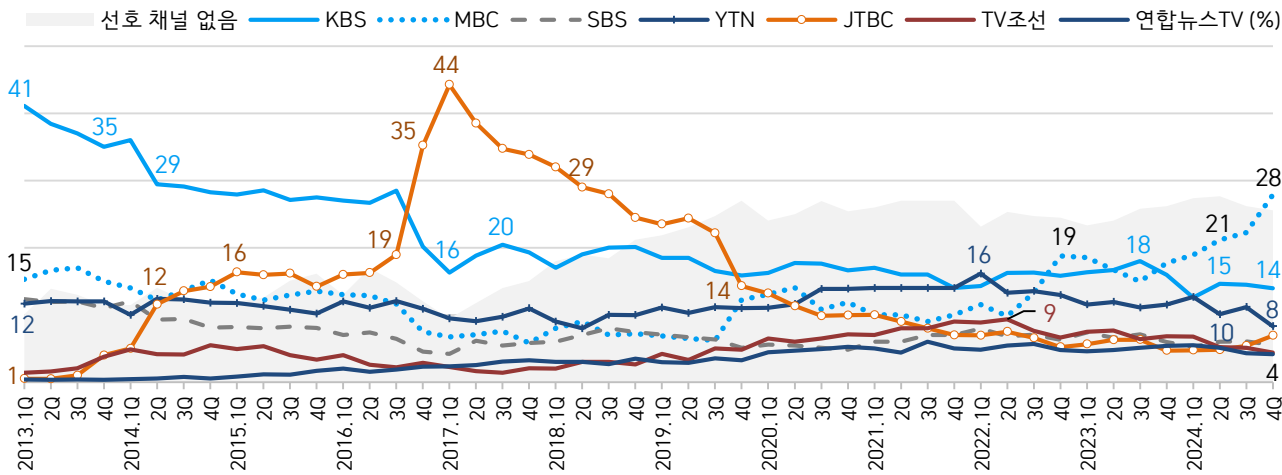
주요 분석 단위별 표본오차(95% 신뢰수준 기준)와 지역/성/지리지정당/직업/생활수준/성향과 연령 분포 구성입니다. 2024년 6월 말 행정안전부 주민등록인구 기준 8개 권역/성/연령별 셀 가중 결과

- 질문**
- 귀하는 어느 시도에 살고 계십니까? 주소지 기준으로 말씀해 주십시오. (저희가 전화번호를 무작위 추출해 지역을 알지 못합니다.)
 - 실례지만, 귀하의 연세는 올해 만으로 어떻게 되십니까?
 - 귀하의 직업은 무엇입니까?
 - 귀하 본인의 정치적 성향은 다음 중 어디에 해당한다고 생각하십니까? (보기 제시) 매우 보수적 / 약간 보수적 / 중도적 / 약간 진보적 / 매우 진보적
 - 귀하는 평소 정치에 얼마나 관심이 있습니까? (보기 제시) 많이 있다 / 약간 있다 / 별로 없다 / 전혀 없다

응답자 특성표 2024년 4분기 (10~12월)	조사완료		가중값 적용		가중값	표본오차 95% 신뢰수준
	사례수 (명) (A)	비율	사례수 (명) (B)	비율	배율 (B/A)	
전체	3,002	100%	3,002	100%	1.00	±1.8%P
성별						
남성	1,504	50%	1,488	50%	0.99	±3%P
여성	1,498	50%	1,514	50%	1.01	±3%P
연령별						
18~29세	443	15%	472	16%	1.07	±5%P
30대	437	15%	445	15%	1.02	±5%P
40대	554	18%	531	18%	0.96	±4%P
50대	613	20%	591	20%	0.96	±4%P
60대	534	18%	528	18%	0.99	±4%P
70대 이상	421	14%	435	14%	1.03	±5%P
지역별						
서울	563	19%	562	19%	1.00	±4%P
인천/경기	966	32%	964	32%	1.00	±3%P
강원	89	3%	90	3%	1.01	±10%P
대전/세종/충청	317	11%	322	11%	1.01	±6%P
광주/전라	291	10%	290	10%	1.00	±6%P
대구/경북	292	10%	290	10%	0.99	±6%P
부산/울산/경남	442	15%	447	15%	1.01	±5%P
제주	42	1%	38	1%	0.91	±15%P

- 표본오차는 조사완료 사례수 기준. 세부 단위 표본오차는 소수점 이하 반올림하여 제시
- 가중값 적용 기준 사례수는 2024년 6월 행안부 주민등록인구 지역/성/연령비를 따름
- 한국갤럽 데일리 오피니언 2024 www.gallup.co.kr

● 한국인이 즐겨보는 주요 뉴스 채널 2013-2024: 분기별



'13.09 손석희 뉴스룸 진행	국정농단 파문 총파업	KBS-MBC 총파업	조국 장관 취임·사퇴	'22.03 20대 대선	'24.12 비상계엄 사태
'14.04 세월호 참사	촛불집회		광화문·서초동 집회	'22.10.29 참사	
'15.06 메르스	'16.04 20대 총선	'17.03 대통령 탄핵	'20.04 21대 총선	/ 스마트폰 97%	
/ 성인 스마트폰 사용률 약 80%	'17.05 19대 대선	/ 스마트폰 90%+	/ 코로나19 장기화 / 유튜브, OTT 이용 증가	'23.11 KBS 사장 교체	
				'24.04 22대 총선	

- 분기별 사례수 전국 유권자 3,000명 이상. 매월 셋째 주 전화조사(CATI)
- 위 기간 분기(Q) 선호도 상위 6개 채널 기준 제시. 한국갤럽 데일리 오피니언 2024 www.gallup.co.kr

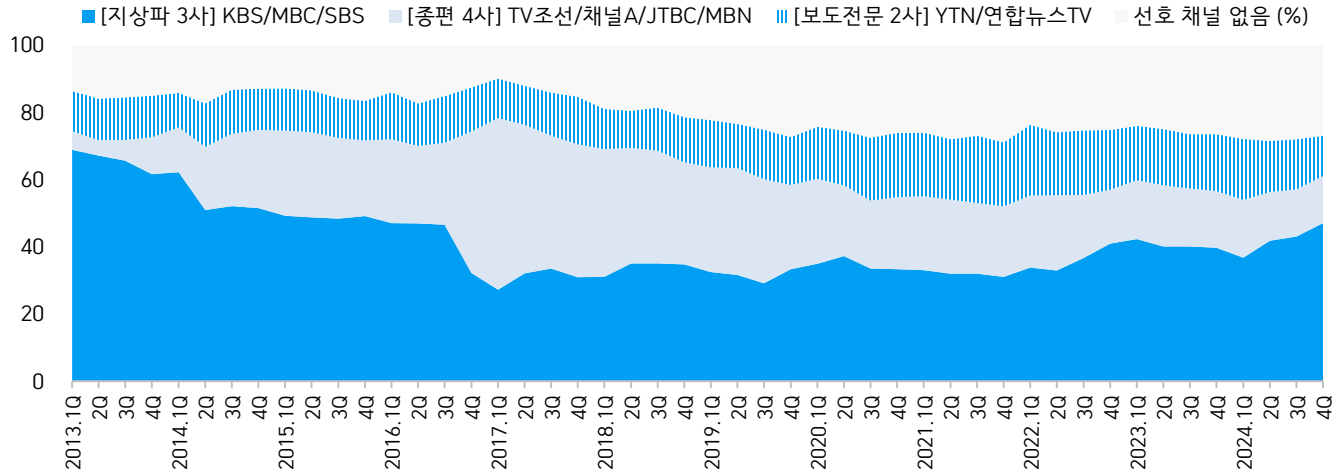
분기별	사례수 (명)	한국인이 가장 즐겨보는 뉴스 채널 2013-2024 (%)										
		KBS	MBC	SBS	TV조선	채널A	JTBC	MBN	YTN	연합TV	기타	없음
2013년 1분기	3,945	41	15	12	1	1	1	2	12	0	4	10
2013년 2분기	3,563	38	17	12	2	1	0	2	12	0	2	14
2013년 3분기	3,630	37	17	12	2	1	1	2	12	0	3	13
2013년 4분기	3,545	35	15	11	4	1	4	2	12	0	4	11
2014년 1분기	3,650	36	14	12	5	1	5	2	10	0	3	11
2014년 2분기	3,266	29	12	9	4	1	12	2	12	1	3	14
2014년 3분기	3,007	29	14	9	4	1	14	2	12	1	1	12
2014년 4분기	3,038	28	15	8	5	1	14	2	12	1	2	11
2015년 1분기	3,013	28	13	8	5	1	16	3	12	1	1	12
2015년 2분기	3,012	29	12	8	5	2	16	2	11	1	1	13
2015년 3분기	3,008	27	13	8	4	1	16	2	11	1	1	15
2015년 4분기	3,021	28	14	8	3	2	14	3	10	2	0	16
2016년 1분기	3,011	27	13	7	4	2	16	3	12	2	1	13
2016년 2분기	3,009	27	13	7	3	1	16	3	11	2	0	17
2016년 3분기	3,019	28	12	6	2	1	19	2	12	2	0	15
2016년 4분기	3,029	20	7	5	3	1	35	3	11	2	1	12
2017년 1분기	3,019	16	7	4	2	1	44	3	9	2	0	9
2017년 2분기	3,011	19	7	6	2	1	39	3	9	3	0	12
2017년 3분기	3,021	20	8	5	1	1	35	3	10	3	0	14
2017년 4분기	3,014	19	6	6	2	1	34	3	11	3	0	15
2018년 1분기	3,011	17	8	6	2	1	32	3	9	3	0	18
2018년 2분기	3,010	19	9	7	3	0	29	2	8	3	0	19
2018년 3분기	3,005	20	7	8	3	1	28	2	10	3	0	18
2018년 4분기	3,006	20	7	7	3	1	24	2	10	3	0	21
2019년 1분기	3,005	18	7	7	4	1	23	2	11	3	0	22
2019년 2분기	3,010	18	6	7	3	1	24	3	10	3	0	23
2019년 3분기	3,004	17	6	6	5	1	22	2	11	4	1	25
2019년 4분기	3,007	16	12	5	5	3	14	3	11	3	0	27
2020년 1분기	3,002	16	13	6	6	3	13	3	11	4	0	24
2020년 2분기	3,001	18	14	5	6	1	11	2	12	5	0	25
2020년 3분기	3,002	18	11	5	6	2	10	2	14	5	1	27
2020년 4분기	3,002	17	12	5	7	2	10	3	14	5	1	25
2021년 1분기	3,005	17	10	6	7	2	10	3	14	5	1	26
2021년 2분기	3,005	16	10	6	8	2	9	3	14	4	1	27
2021년 3분기	3,006	16	9	7	8	2	8	3	14	6	1	27
2021년 4분기	3,000	14	10	7	9	2	7	3	14	5	1	27
2022년 1분기	2,006	14	12	8	8	2	7	3	16	5	1	23
2022년 2분기	3,000	16	10	7	9	3	8	2	13	5	1	25
2022년 3분기	3,000	16	13	7	8	2	7	2	14	6	1	25
2022년 4분기	3,003	16	19	6	7	2	5	2	13	5	1	24
2023년 1분기	3,003	16	19	7	7	2	6	2	12	5	1	23
2023년 2분기	3,003	17	17	7	8	2	6	2	12	5	1	24
2023년 3분기	3,002	18	15	7	6	3	6	2	11	5	1	26
2023년 4분기	3,003	16	18	6	7	3	5	3	12	5	0	26
2024년 1분기	3,006	13	19	5	7	3	5	2	13	5	1	27
2024년 2분기	3,004	15	21	6	5	2	5	2	10	5	1	28
2024년 3분기	3,003	15	22	6	5	2	5	2	11	4	1	26
4분기	3,002	14	28	6	4	2	7	1	8	4	0	26
		KBS	MBC	SBS	TV조선	채널A	JTBC	MBN	YTN	연합TV	기타	없음

- '연합TV'='연합뉴스TV'. 2013년 1월부터 매월 셋째 주 전국 유권자 1,000명 이상 전화조사(CATI)

- 각 분기는 1~3월, 4~6월, 7~9월, 10~12월 통합 집계 결과. 한국갤럽 데일리 오피니언 2024 www.gallup.co.kr

선호 뉴스 채널 범주별 비중 추이

● 선호 뉴스 채널 범주별 비중 2013-2024: 지상파/중편/보도전문, 분기별



- 범주별 합계 기준 제시. 2013년 1월부터 매월 셋째 주 전국 유권자 1,000명 이상 전화조사(CATI). 한국갤럽 2024 www.gallup.co.kr

2013~2024		사례수 (명)	선호 뉴스 채널 범주별 비중 (%)				없음
분기별			지상파	종합	보도전문	기타	
2013년	1분기	3,945	69	6	12	4	10
	2분기	3,563	67	5	12	2	14
	3분기	3,630	66	6	13	3	13
	4분기	3,545	62	11	12	4	11
2014년	1분기	3,650	62	13	10	3	11
	2분기	3,266	51	19	13	3	14
	3분기	3,007	52	22	13	1	12
	4분기	3,038	52	23	12	2	11
2015년	1분기	3,013	49	25	13	1	12
	2분기	3,012	49	25	12	1	13
	3분기	3,008	48	24	12	1	15
	4분기	3,021	49	22	12	0	16
2016년	1분기	3,011	47	25	14	1	13
	2분기	3,009	47	23	13	0	17
	3분기	3,019	47	24	14	0	15
	4분기	3,029	32	42	13	1	12
2017년	1분기	3,019	27	51	12	0	9
	2분기	3,011	32	44	12	0	12
	3분기	3,021	33	40	13	0	14
	4분기	3,014	31	39	14	0	15
2018년	1분기	3,011	31	38	12	0	18
	2분기	3,010	35	34	11	0	19
	3분기	3,005	35	34	13	0	18
	4분기	3,006	35	30	13	0	21
2019년	1분기	3,005	32	31	14	0	22
	2분기	3,010	32	32	13	0	23
	3분기	3,004	29	31	15	1	25
	4분기	3,007	33	25	14	0	27
2020년	1분기	3,002	35	25	15	0	24
	2분기	3,001	37	21	16	0	25
	3분기	3,002	34	20	19	1	27
	4분기	3,002	33	21	19	1	25
2021년	1분기	3,005	33	22	19	1	26
	2분기	3,005	32	22	18	1	27
	3분기	3,006	32	21	20	1	27
	4분기	3,000	31	21	19	1	27
2022년	1분기	2,006	34	21	21	1	23
	2분기	3,000	33	22	19	1	25
	3분기	3,000	37	19	19	1	25
	4분기	3,003	41	16	18	1	24
2023년	1분기	3,003	42	18	16	1	23
	2분기	3,003	40	18	17	1	24
	3분기	3,002	40	17	16	1	26
	4분기	3,003	40	17	17	0	26
2024년	1분기	3,006	37	17	18	1	27
	2분기	3,004	42	14	15	1	28
	3분기	3,003	43	14	15	1	26
	4분기	3,002	47	14	12	0	26
			지상파	종합	보도전문	기타	없음

- 소수점 아래 반올림 때문에 백분율 합계는 ±1 차이 발생 가능, 이는 오류가 아님

- 채널 범주별 선호도 합계 기준 제시. 지상파 3사: KBS, MBC, SBS

- 종합편성채널 4사: TV조선, 채널A, JTBC, MBN. 보도전문: YTN, 연합뉴스TV

- 한국갤럽 데일리 오피니언 2024 www.gallup.co.kr

2024년 4분기 (10~12월)		사례수 (명)	가장 즐겨보는 뉴스 채널										
			KBS	MBC	SBS	TV조선	채널A	JTBC	MBN	YTN	연합TV	기타	없음
전체		3,002	14	28	6	4	2	7	1	8	4	0	26
성별	남성	1,488	13	28	6	4	2	7	2	10	4	0	25
	여성	1,514	15	28	5	4	2	7	1	7	4	1	26
	연령별												
	18~29세	472	12	19	10	1	1	8	1	9	3	0	38
	30대	445	10	23	6	2	1	11		10	2	0	34
	40대	531	6	40	5	2	1	10	1	8	2	0	25
	50대	591	9	39	7	4	2	8	2	8	4	0	18
	60대	528	15	29	4	7	3	4	3	8	6	1	21
	70대 이상	435	36	13	1	11	2	1	3	7	7	0	20
성/연령별	남성 18~29세	246	13	10	10	1	1	8	1	13	2		40
	남성 30대	232	10	21	7	3	2	12		11	2	0	33
	남성 40대	271	7	41	4	3	1	8	1	9	1		25
	남성 50대	297	9	41	6	3	1	9	2	9	4	0	16
	남성 60대	258	15	32	5	6	3	3	2	9	8		19
	남성 70대 이상	184	29	14	1	14	2	1	4	10	8		18
	여성 18~29세	226	10	27	9	0		9	1	5	3	0	36
	여성 30대	213	10	25	6	1		10		10	2	1	36
	여성 40대	259	5	39	5	1	1	13	0	6	4	0	26
	여성 50대	294	10	36	7	5	3	6	1	7	5		20
여성 60대	270	15	26	4	7	4	4	3	7	5	1	23	
여성 70대 이상	251	41	12	1	9	1	1	3	5	7	1	21	
지역별	서울	562	14	26	8	5	2	5	1	9	5	0	26
	인천/경기	964	12	32	7	3	1	6	1	8	4	0	26
	강원	90	15	27	5	5		8	1	7	1		30
	대전/세종/충청	322	15	28	3	2	2	10	2	9	4		25
	광주/전라	290	11	42	3	2	0	9	3	9	2	1	18
	대구/경북	290	16	18	3	8	1	5	3	9	6	0	30
	부산/울산/경남	447	18	20	6	6	2	8	1	7	5	0	26
	제주	38	-	-	-	-	-	-	-	-	-	-	-
직업별	농/임/어업	70	22	15		11	2	3	5	11	8	2	22
	자영업	476	10	33	4	5	2	7	2	9	5	0	22
	기능노무/서비스	388	17	28	3	4	1	6	0	8	5	0	25
	사무/관리	1,007	7	33	8	2	1	9	1	8	3	0	28
	전업주부	548	21	23	4	7	2	5	2	7	5	0	23
	학생	205	10	20	11	1	0	9	1	9	1	0	36
	무직/은퇴/기타	307	25	20	3	9	3	3	1	8	3		24
성향별	보수	831	20	11	7	12	4	4	2	9	6	0	25
	중도	892	12	29	6	2	1	8	1	9	3	1	29
	진보	897	6	50	4	1	0	10	1	8	3	0	17
	모름/응답거절	382	25	13	4	3	1	4	2	5	5	0	38
온라인 평가지	직무능력평가자	402	28	4	7	13	3	3	2	9	7	0	24
	부정평가자	1,418	10	33	6	2	1	7	2	8	4	0	27
평소에 관심이	많이 있다	683	9	40	4	7	3	6	2	7	5	0	17
	약간 있다	1,470	14	30	6	4	2	8	1	9	4	0	22
	별로 없다	579	19	17	6	2	0	7	2	9	6	0	31
	전혀 없다/모름	270	17	6	6	2	1	3	2	5	1	0	57
조사월별	10월	1,001	15	24	7	5	2	4	2	8	5	0	28
	11월	1,001	15	25	5	5	1	7	2	8	4	0	28
	12월	1,000	12	35	5	4	1	10	1	9	3	0	21

- '연합TV'='연합뉴스TV'. 매월 셋째 주 전국 유권자 약 1,000명 전화조사(CATI). 50사례 미만은 수치 제시하지 않음

- 대통령 직무 평가는 10·11월 기준. 12월 비상계엄 사태, 대통령 탄핵소추안 통과로 직무 정치. 한국갤럽 www.gallup.co.kr

● 주요 뉴스 채널 선호 집단별 프로파일 [1/2] 성별/연령별/지역별

2024년 4분기 (10~12월) (집단별 크기)	사례수 (명)	주요 채널 선호자 구성비								
		전체	KBS	MBC	SBS	TV조선	JTBC	YTN	연합TV	없음
		(100%)	(14%)	(28%)	(6%)	(4%)	(7%)	(8%)	(4%)	(26%)
전체	3,002	100%	100%	100%	100%	100%	100%	100%	100%	100%
성별										
남성	1,488	50%	45%	50%	51%	51%	49%	60%	47%	48%
여성	1,514	50%	55%	50%	49%	49%	51%	40%	53%	52%
연령별										
18~29세	472	16%	13%	10%	27%	3%	18%	17%	10%	23%
30대	445	15%	10%	12%	17%	7%	23%	19%	8%	20%
40대	531	18%	8%	25%	15%	8%	26%	16%	10%	18%
50대	591	20%	13%	27%	23%	18%	22%	19%	21%	14%
60대	528	18%	19%	18%	14%	14%	9%	17%	27%	14%
70대 이상	435	14%	37%	7%	3%	36%	2%	12%	25%	11%
성/연령별										
남성 18~29세	246	8%	8%	3%	15%	3%	9%	13%	4%	13%
남성 30대	232	8%	5%	6%	10%	5%	13%	10%	4%	10%
남성 40대	271	9%	4%	13%	7%	6%	10%	10%	3%	9%
남성 50대	297	10%	6%	15%	10%	8%	13%	11%	9%	6%
남성 60대	258	9%	9%	10%	7%	11%	4%	9%	16%	6%
남성 70대 이상	184	6%	13%	3%	2%	19%	1%	7%	12%	4%
여성 18~29세	226	8%	5%	7%	12%	1%	9%	4%	5%	11%
여성 30대	213	7%	5%	6%	7%	2%	10%	9%	4%	10%
여성 40대	259	9%	3%	12%	8%	3%	16%	6%	7%	9%
여성 50대	294	10%	7%	13%	13%	11%	9%	9%	12%	8%
여성 60대	270	9%	10%	8%	7%	15%	5%	7%	11%	8%
여성 70대 이상	251	8%	24%	4%	1%	17%	1%	5%	13%	7%
지역별										
서울	562	19%	19%	17%	26%	22%	15%	20%	20%	19%
인천/경기	964	32%	28%	36%	39%	25%	28%	32%	31%	32%
강원	90	3%	3%	3%	3%	4%	4%	2%	1%	4%
대전/세종/충청	322	11%	11%	11%	6%	6%	16%	11%	10%	10%
광주/전라	290	10%	8%	14%	5%	5%	12%	10%	5%	7%
대구/경북	290	10%	11%	6%	6%	18%	8%	10%	13%	11%
부산/울산/경남	447	15%	19%	11%	16%	20%	18%	12%	19%	15%
제주	38	1%	1%	1%	1%	1%	1%	1%	1%	2%

- '연합TV'='연합뉴스TV'. 선호 상위 7개 채널만 제시.
- '없음': 평소 즐겨보는 뉴스 채널이 없거나 TV 뉴스를 잘 보지 않는 사람
- 매월 셋째 주 전국 유권자 약 1,000명 전화조사(CATI). 한국갤럽 데일리 오피니언 www.gallup.co.kr

● 주요 뉴스 채널 선호 집단별 프로파일 [2/2] 사회적/정치적 성향별

2024년 4분기 (10~12월) (집단별 크기)	사례수 (명)	주요 채널 선호자 구성비								
		전체	KBS	MBC	SBS	TV조선	JTBC	YTN	연합TV	없음
		(100%)	(14%)	(28%)	(6%)	(4%)	(7%)	(8%)	(4%)	(26%)
전체	3,002	100%	100%	100%	100%	100%	100%	100%	100%	100%
직업별										
농/임/어업	70	2%	4%	1%		6%	1%	3%	4%	2%
자영업	476	16%	12%	19%	12%	19%	16%	17%	21%	14%
기능노무/서비스	388	13%	16%	13%	8%	13%	12%	13%	17%	12%
사무/관리	1,007	34%	18%	39%	46%	13%	45%	33%	25%	36%
전업주부	548	18%	27%	15%	15%	27%	13%	16%	22%	16%
학생	205	7%	5%	5%	14%	2%	9%	8%	2%	10%
무직/은퇴/기타	307	10%	18%	7%	5%	20%	5%	10%	8%	10%
주관적										
상/중상	521	17%	14%	17%	22%	20%	21%	17%	11%	19%
생활										
중	1,445	48%	45%	49%	51%	51%	52%	52%	49%	44%
수준별										
중하	594	20%	17%	23%	18%	16%	17%	20%	23%	19%
하	392	13%	21%	10%	9%	12%	9%	12%	16%	15%
모름/응답거절	49	2%	4%	1%		2%			1%	3%
교육										
고졸 이하	1,105	37%	57%	30%	24%	46%	21%	36%	54%	34%
수준별										
대재 이상	1,865	62%	40%	69%	76%	52%	78%	63%	46%	65%
모름/응답거절	31	1%	3%	1%		1%	1%	1%		1%
성향별										
보수	831	28%	39%	10%	37%	77%	16%	29%	42%	27%
중도	892	30%	25%	31%	32%	11%	33%	34%	24%	34%
진보	897	30%	13%	53%	21%	4%	44%	30%	19%	19%
모름/응답거절	382	13%	23%	6%	10%	8%	8%	7%	16%	19%
대통령										
긍정 평가자	402	20%	38%	3%	22%	57%	12%	22%	31%	17%
직무										
부정 평가자	1,418	71%	48%	95%	72%	33%	88%	71%	61%	68%
어느 쪽도 아님	56	3%	6%	0%		8%		3%	4%	3%
모름/응답거절	126	6%	8%	2%	6%	3%		3%	4%	13%
평소										
많이 있다	683	23%	15%	33%	15%	35%	20%	20%	28%	15%
정치에										
약간 있다	1,470	49%	48%	53%	56%	50%	57%	53%	43%	41%
관심이										
별로 없다	579	19%	27%	12%	20%	10%	19%	21%	27%	24%
전혀 없다/모름	270	9%	11%	2%	9%	5%	3%	6%	2%	20%

- '연합TV'='연합뉴스TV'. 선호 상위 7개 채널만 제시.
- '없음': 평소 즐겨보는 뉴스 채널이 없거나 TV 뉴스를 잘 보지 않는 사람
- 대통령 직무 평가는 10·11월 기준. 12월 비상계엄 사태, 대통령 탄핵소추안 통과로 직무 정치
- 매월 셋째 주 전국 유권자 약 1,000명 전화조사(CATI). 한국갤럽 데일리 오피니언 www.gallup.co.kr

2024년 3분기 (7~9월)		사례수 (명)	가장 즐겨보는 뉴스 채널										
			KBS	MBC	SBS	TV조선	채널A	JTBC	MBN	YTN	연합TV	기타	없음
성별	전체	3,003	15	22	6	5	2	5	2	11	4	1	26
	남성	1,488	13	23	5	5	2	4	2	13	5	1	28
	여성	1,515	16	21	7	6	2	6	2	9	4	1	25
연령별	18~29세	471	13	15	10	2	0	7	0	13	2	1	37
	30대	446	9	16	7	1	1	10	1	14	2	2	37
	40대	533	7	37	6	2	1	7	2	12	3	1	22
	50대	590	7	34	6	5	3	5	1	12	5	1	21
	60대	524	19	17	4	9	3	3	4	10	7	1	22
	70대 이상	439	36	10	2	11	4	1	3	6	7	1	20
성/연령별	남성 18~29세	245	10	12	8	4	1	4	0	17	2	1	40
	남성 30대	232	7	14	6	1	2	8	1	15	3	2	40
	남성 40대	269	7	38	5	3	1	6	1	11	3	1	24
	남성 50대	301	8	34	6	6	2	4	1	14	3	1	22
	남성 60대	257	16	23	3	5	3	3	5	12	8	1	22
	남성 70대 이상	185	35	10	3	10	2	2	4	8	10	1	18
	여성 18~29세	226	15	18	12	1	1	9	7	7	2	2	34
	여성 30대	214	10	18	8	0	0	12	1	13	1	1	33
	여성 40대	264	6	35	8	1	1	9	2	13	2	2	21
	여성 50대	289	7	33	6	5	3	6	1	10	6	1	21
	여성 60대	267	22	11	6	13	2	4	3	9	7	1	22
	여성 70대 이상	254	37	10	2	12	5	1	3	4	4	1	21
지역별	서울	562	11	23	7	4	2	4	1	12	4	1	31
	인천/경기	964	13	23	9	4	3	6	1	11	3	2	25
	강원	90	17	15	6	6	1	4		8	13		30
	대전/세종/충청	322	17	18	5	6	1	5	3	13	5	1	25
	광주/전라	290	14	33	2	1	1	7	2	10	3	1	27
	대구/경북	290	23	16	5	8	3	4	2	9	5	1	24
	부산/울산/경남	447	16	20	3	8	2	8	3	12	5	1	24
	제주	38	-	-	-	-	-	-	-	-	-	-	-
직업별	농/임/어업	72	26	20	1	5	2	2		10	5		28
	자영업	478	11	26	6	6	1	5	3	11	5	1	24
	기능노동/서비스	421	15	18	5	5	3	6	2	11	6	2	28
	사무/관리	929	7	28	7	3	1	7	2	13	4	2	27
	전업주부	546	24	20	4	9	4	4	2	8	4	1	20
	학생	230	14	14	14	1	0	6		12	1	2	35
	무직/은퇴/기타	326	22	16	4	7	1	2	2	11	7	0	28
성향별	보수	872	19	10	7	11	5	3	2	11	5	1	24
	중도보	906	12	22	7	4	1	5	2	12	4	1	29
	진보	839	9	40	5	1	0	9	1	12	3	1	19
	모름/응답거절	387	22	11	4	4	0	3	1	7	5	2	41
훈석영	직무영향평가자	748	25	4	6	15	5	3	3	11	5	1	23
대통령	부정평가자	1,943	9	32	6	2	1	7	2	12	4	1	24
평소	많이 있다	645	12	32	3	9	4	4	3	10	5	1	17
정치에	약간 있다	1,383	15	24	6	5	2	7	2	12	5	1	22
관심이	별로 없다	669	16	16	9	3	1	4	2	12	4	1	31
	전혀 없다/모름	305	13	8	6	2		5	0	9	3	1	53
조사	7월	1,000	14	20	5	7	2	6	2	10	5	1	29
월별	8월	1,002	16	23	6	3	1	6	1	12	4	1	26
	9월	1,001	14	23	7	5	2	5	2	11	5	2	24

- '연합TV'='연합뉴스TV'. 매월 셋째 주 전국 유권자 약 1,000명 전화조사(CATI). 50사례 미만은 수치 제시하지 않음. 한국갤럽

2024년 2분기 (4~6월)		사례수 (명)	가장 즐겨보는 뉴스 채널										
			KBS	MBC	SBS	TV조선	채널A	JTBC	MBN	YTN	연합TV	기타	없음
성별	전체	3,004	15	21	6	5	2	5	2	10	5	1	28
	남성	1,488	13	20	7	4	2	4	2	12	5	1	29
	여성	1,516	16	22	5	6	2	6	2	8	5	1	26
연령별	18~29세	486	13	17	8	1	1	6	1	10	3	1	40
	30대	442	9	18	7	2	0	6	1	11	3	1	40
	40대	538	7	27	7	3	1	8	1	12	5	1	29
	50대	590	6	31	7	5	4	5	3	10	5	1	23
	60대	517	18	19	5	11	4	2	4	10	7	1	19
	70대	430	40	11	1	9	3	1	2	7	8	1	16
	이상	430	40	11	1	9	3	1	2	7	8	1	16
성/연령별	남성 18~29세	255	16	10	9	1	2	5	0	12	2	1	42
	남성 30대	230	9	15	6	3	0	5	0	12	4	1	46
	남성 40대	273	8	27	8	2	2	9	0	13	3	0	26
	남성 50대	297	3	32	8	4	3	3	3	12	7	1	25
	남성 60대	255	17	20	5	8	3	1	5	13	7	1	21
	남성 70대	179	36	10	1	10	4	4	4	11	10	1	14
	남성 이상	179	36	10	1	10	4	4	4	11	10	1	14
여성	여성 18~29세	231	10	24	7	1	0	7	1	8	3	0	37
	여성 30대	212	9	22	8	2	1	8	1	10	3	1	35
	여성 40대	266	5	27	5	4	1	8	1	10	6	1	32
	여성 50대	294	8	30	7	6	4	8	3	8	4	1	20
	여성 60대	262	20	18	5	14	5	2	4	6	6	1	18
	여성 70대	252	43	11	1	9	2	1	1	4	7	2	18
	여성 이상	252	43	11	1	9	2	1	1	4	7	2	18
지역별	서울	561	12	21	8	5	3	5	1	9	6	0	30
	인천/경기	960	13	23	8	5	2	4	2	10	5	1	28
	강원	91	18	17	5	5	3	1	4	13	6	2	26
	대전/세종/충청	322	16	19	6	8	3	5	4	12	7	0	21
	광주/전라	292	15	33	3	2	0	6	1	9	3	2	26
	대구/경북	291	19	13	3	7	5	4	4	9	6	1	29
	부산/울산/경남	449	17	17	5	6	3	6	2	10	4	1	28
	제주	38	-	-	-	-	-	-	-	-	-	-	-
직업별	농/임/어업	63	32	12		7	1	4	5	10	10		20
	자유업	487	9	21	7	7	2	5	2	11	4	1	29
	기능노무/서비스	421	13	22	5	5	4	5	3	13	5	1	25
	사무/관리	938	8	26	6	3	1	6	2	11	5	1	32
	전업주부	562	26	19	5	9	4	4	2	5	7	2	19
	학생	209	14	16	9	3	3	7	1	7	2	0	39
	무직/은퇴/기타	323	24	15	5	6	2	2	2	13	6		25
성향별	보수	917	20	8	7	10	6	3	3	11	5	1	27
	중도보	878	11	21	7	4	1	6	2	10	5	1	32
	진보	840	7	41	4	2	0	7	1	11	6	1	20
	모름/응답거절	368	26	10	6	4	1	2	1	8	5	1	36
흥선영	직무응답평가자	730	24	5	6	14	7	1	2	8	7	1	25
	부정평가자	1,967	11	30	6	2	1	6	2	11	5	1	25
	평소 많이 있다	678	10	31	4	8	5	4	3	9	6	1	19
	평소에 약간 있다	1,341	15	22	7	5	3	6	2	11	5	1	24
정신에 별다른 이상이	없다	706	17	16	7	4	1	5	2	10	6	0	32
	전혀 없다/모름	280	16	8	5	2		4	1	8	3	2	51
조사월별	4월	1,001	13	23	6	7	3	4	2	9	5	1	27
	5월	1,001	15	22	5	4	2	4	2	10	5	1	28
	6월	1,002	15	19	6	5	3	6	2	11	6	1	27

- '연합TV'='연합뉴스TV'. 매월 셋째 주 전국 유권자 약 1,000명 전화조사(CATI). 50사례 미만은 수치 제시하지 않음. 한국갤럽

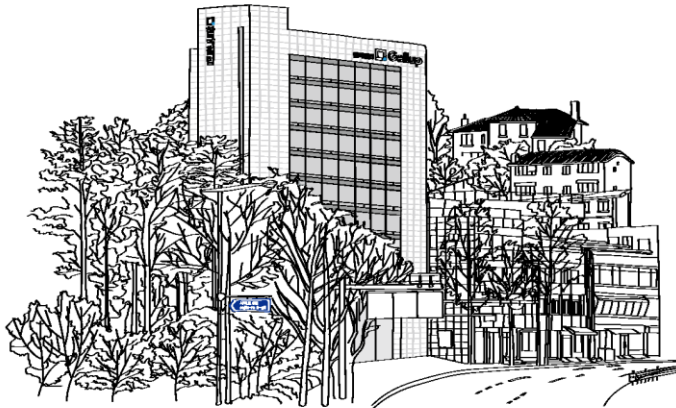
질문) 귀하께서 가장 즐겨보시는 뉴스는 어느 방송사의 뉴스입니까? (% , 자유응답)

2024년 1분기 (1~3월)		사례수 (명)	가장 즐겨보는 뉴스 채널										
			KBS	MBC	SBS	TV조선	채널A	JTBC	MBN	YTN	연합TV	기타	없음
전체		3,006	13	19	5	7	3	5	2	13	5	1	27
성별	남성	1,489	12	20	5	5	3	4	2	15	7	1	27
	여성	1,517	13	18	6	8	3	5	3	11	4	1	28
연령별	18~29세	477	12	16	8	1	1	6	0	12	4	1	37
	30대	449	8	12	8	1	2	10	1	19	4	0	35
	40대	538	8	29	7	2	2	6	1	11	3	1	30
	50대	594	7	29	4	6	4	3	4	13	5		25
	60대	520	16	13	3	13	6	3	4	13	8	1	20
	70대 이상	428	26	9	2	19	3	1	6	8	8	1	17
성/연령별	남성 18~29세	247	16	12	5	1	1	5	0	14	6	1	38
	남성 30대	237	7	12	8	1	2	10	1	20	7	0	32
	남성 40대	269	7	31	7	3	3	5	1	11	3	0	28
	남성 50대	302	7	34	3	4	3	3	1	14	5		26
	남성 60대	256	15	15	3	10	4	2	3	16	10	1	20
	남성 70대 이상	179	24	9	2	16	3	1	7	13	11	0	14
	여성 18~29세	230	9	19	12	1	1	8	0	9	2	2	36
	여성 30대	212	9	12	8	2	2	10	1	18	2		38
	여성 40대	269	8	27	6	1	1	8	1	12	4	2	32
	여성 50대	292	8	24	5	7	5	3	6	12	5		25
	여성 60대	264	18	12	3	16	7	3	5	10	7		19
	여성 70대 이상	250	28	10	1	20	3	1	5	5	6	1	20
지역별	서울	562	12	15	8	8	4	5	2	11	6	0	30
	인천/경기	961	11	20	8	6	2	5	2	12	6	1	27
	강원	91	9	12	2	8	5	5	2	12	8	1	37
	대전/세종/충청	322	14	16	4	7	3	4	3	16	7	0	25
	광주/전라	292	14	30	1	2	4	5	3	14	4	1	22
	대구/경북	291	15	16	3	10	4	4	5	16	5	0	24
	부산/울산/경남	449	17	18	2	8	3	4	2	11	4	0	30
	제주	38	-	-	-	-	-	-	-	-	-	-	-
직업별	농/임/어업	70	26	13	3	6	2	1	6	13	13		18
	자영업	456	8	23	3	9	5	4	2	13	6	1	26
	기능노동/서비스	466	13	17	5	7	3	5	3	14	6	0	27
	사무/관리	937	8	23	7	2	2	7	1	13	4	0	31
	전업주부	565	19	14	4	13	5	3	4	10	4	1	23
	학생	212	9	23	11	1	2	6		12	4	1	30
	무직/은퇴/기타	300	20	10	4	8	1	3	4	15	9	1	24
성향별	보수	960	17	8	5	14	7	3	3	13	6	1	24
	중도보	884	12	19	7	5	2	5	2	15	4	1	28
	진보	825	6	34	4	2	0	7	2	13	6	1	25
	모름/응답거절	337	18	12	3	4	2	4	4	7	6	1	40
홍석영	직무영향평가자	1,014	18	4	5	17	7	2	4	12	8	0	21
	부정평가자	1,747	9	29	6	1	1	6	2	13	4	1	28
평소 정치에 관심이	많이 있다	691	10	25	2	10	5	4	3	11	6	0	24
	약간 있다	1,417	13	21	6	7	3	5	3	14	6	0	22
	별로 없다	629	14	14	7	4	1	7	2	13	5	1	32
	전혀 없다/모름	268	13	7	4	3	0	3	0	10	3	2	55
조사 월별	1월	1,002	13	18	6	7	4	6	3	13	5	0	26
	2월	1,003	12	20	5	7	4	5	2	13	5	1	26
	3월	1,001	13	19	5	6	2	4	2	12	6	0	30

- '연합TV'='연합뉴스TV'. 매월 셋째 주 전국 유권자 약 1,000명 전화조사(CATI). 50사례 미만은 수치 제시하지 않음. 한국갤럽

“조사는 결코 화려하거나 스스로 빛나는
업(業)이 아니다. 사회의 명암, 좌우 대립,
빈부 문제, 정보 격차, 과거와 미래 등을
두루 살펴 매 순간 어느 한쪽으로 치우치지
않도록 스스로 경계하며 꾸준히 공부하고
탐구하는 일이다. 때로는 관행과 시류에
맞서야 하고, 때로는 비난과 질시를 묵묵히
견뎌야 한다. 어렵지만 누군가는 반드시
해야 할 일, 힘들지만 그만큼 보람된 일이다.”

조사인의 길, 박무익



한국갤럽조사연구소는 1974년 6월 박무익 회장이 설립한
한국 최초의 법인 형태 조사 전문 회사입니다.

1970년대부터 사회 주요 현안 자체 조사 결과를 발표해 왔으며,
우리 국민의 71%가 한국갤럽을 알고 있습니다.

한국갤럽 홈페이지 갤러리포스트 게시판을 통해 공개한 자료는
모두 한국갤럽의 자산이므로 상업적 용도의 재판매를 금지합니다.

기사, 논문, SNS 공유 등 재판매 이외 용도로는
누구나, 무료로, 자유롭게 인용하실 수 있습니다.

인용하실 때는 반드시 출처를 밝혀 주십시오.

가능하면 조사 기간, 방법, 표본크기 등 개요까지 함께 표시하실 것을 권장합니다.

저희는 소수점 아래 수치를 제시하지 않는 것을 원칙으로 하고 있으니,
인용하실 때도 그에 따라 주실 것을 당부합니다.

한국갤럽 조사에 관심 가져주셔서 고맙습니다.

- 매주 새로운 조사 결과를 전합니다: [이메일 뉴스레터 구독 신청](#) | [카카오톡채널 추가](#)
- 문의: 전화 02-3702-2100(대표)/2571/2621/2622 또는 [홈페이지 Q&A](#)
- 주소: (본관) 03167 서울시 종로구 사직로 70, (신관) 03042 서울시 종로구 자하문로 70

이 문서에는 네이버 나눔글꼴과 한글과컴퓨터 함초롬체를 썼습니다.