

한국갤럽 데일리 오피니언

제605호 2024년 12월 1주 [교차집계표]

대통령 직무 수행 평가, 긍·부정 평가 이유 | 정당 지지도 | → [p.14](#) 장래 정치 지도자 선호도(자유응답) |

→ [p.16](#) 주요 정당별 호감 여부 2018-2024 | → [p.20](#) 대통령제 개헌 필요 여부, 선호 개헌 방향

조사 개요

- 조사기간: 2024년 12월 3~5일
- 표본추출: 이동통신 3사 제공 무선전화 가상번호 무작위 추출
- 응답방식: 전화조사원 인터뷰(CATI)
- 조사대상: 전국 만 18세 이상 1,001명
- 표본오차: $\pm 3.1\%$ 포인트(95% 신뢰수준) - 주요 지표 표준오차·신뢰구간·상대표준오차 제시
- 응답률: 12.0%(총통화 8,344명 중 1,001명 응답 완료)
- 의뢰처: 한국갤럽 자체 조사

갤럽리포트 → [G20241206](#)



한국갤럽 데일리 오피니언 독자 여러분, 안녕하십니까?

1974년 문을 연 저희 연구소가 지금까지 얻은 명성은
조사에 협조해주시고 관심 있게 봐 주신 분들 덕분입니다.

그에 보답하는 마음에서 1970년대부터 자체 조사 결과로 단행본을
펴냈고, 1990년대에는 조사 전문 데이터베이스를 구축했습니다.
2012년부터는 자체 조사를 정례화해 매주 새로운 결과를 공개하여
누구나 무료로 활용할 수 있도록 했습니다.

여론조사의 홍수 속에 '정확한 자' 하나를 제공하고자 시작한
저희 노력이 여론의 흐름을 읽으시는 데 도움되기를 바랍니다.
한국갤럽에 몸 담고 있는 한 사람, 한 사람은 공정하고 신뢰받는
조사회사로서 사명을 다하기 위해 계속 노력하겠습니다.

데일리 오피니언은 전화조사원이 직접 묻고 응답 받는 인터뷰(CATI) 방식으로 진행합니다.

모집단 대표성을 우선시하여 2012년부터 무작위발생(RDD: Random Digit Dialing)한 무선전화 번호를
기본 표본추출틀로 활용해 왔으나, 최근 전화조사 응답률(접촉 대비 조사 참여 완료 비율) 급락과
무선전화 이용자 특성에 따른 응답률 불균형성 심화에 대응하기 위해서 2023년 7월부터 무선전화 가상번호로 변경합니다.

여론조사 바로보기

자주 물으시는 질문과 답글, 여론조사에 대한 이해를 돕는 한국갤럽 홈페이지 게시물 링크입니다. 클릭하면 연결됩니다.

NEW → [제22대 국회의원선거 여론조사는 어떻게했는가: 평가 및 과제](#) (중앙여심위 선거여론조사 백서 기고문)

→ [정당별 의석수와 후보 득표율 차이: 사전 선거여론조사의 유용성 #국회의원선거](#)

→ [전화조사 콜백과 응답률 분석: 무선전화 가상번호 | 선거여론조사 관점에서 이동통신사 간 이용자 특성과 성향 차이](#)

→ [데일리 오피니언 표본설계: 무선전화 가상번호 \(2023년 7월~\) | 무선전화 RDD \(2012년 1월~\)](#)

→ [경제에 대한 생각: 체감 지표의 측정과 특성](#)

→ [정치에 대한 생각: 주요 지표 각각의 개념, 측정, 특성](#)

→ [무선전화 RDD, 가상번호, 알뜰폰: 선거여론조사 관점에서 알뜰폰 가입자와 비가입자 간 성향 차이 분석](#)

→ [전화조사 콜백, 폭넓은 여론 수렴을 위한 필수 절차입니다: 콜 차수별 응답자 프로파일·정치적 성향 분석](#)

→ [정치 고관심층 위주 조사는 전체 여론을 왜곡합니다: 정치 관심도와 여론조사](#)

→ [알고 보면 들쭉날쭉하지 않습니다: 차기 정치지도자 선호도 질문 방식과 조사방법 간 차이](#)

→ [교육수준·생활수준과 정치적 태도: 저학력·저소득층이 더 보수적인가?](#)

→ [조사방법이 다르면 결과도 다릅니다: 같은 시기 상반된 조사 결과가 나오는 이유](#)

→ [표본오차보다 훨씬 작은 변동에 의미를 부여하는 행위는 해석이 아니라 허구\(虛構\)입니다](#)

→ [여론조사 결과는 옳고 그름의 잣대가 아니라, 다양한 의견의 중간점이 어디쯤인지 가능하는 이정표 역할을 할 뿐입니다](#)

→ [평소 정당 지지도는 현시점 유권자의 정당에 대한 태도로, 선거 결과에 대한 예측이 아닙니다](#)

→ [오보\(誤報\)에 가까울 만큼 여론조사에 대한 무지\(無知\)를 드러낸 기사가 많습니다: 부끄러운 여론조사 보도](#)

→ [여론조사는 정치 도구가 아니라 확률과 통계에 기반한 과학적 절차입니다: 한계와 오해](#)

→ [한국갤럽 유무선RDD 전화조사, 선거여론조사 관련 학술 논문 다운로드](#)

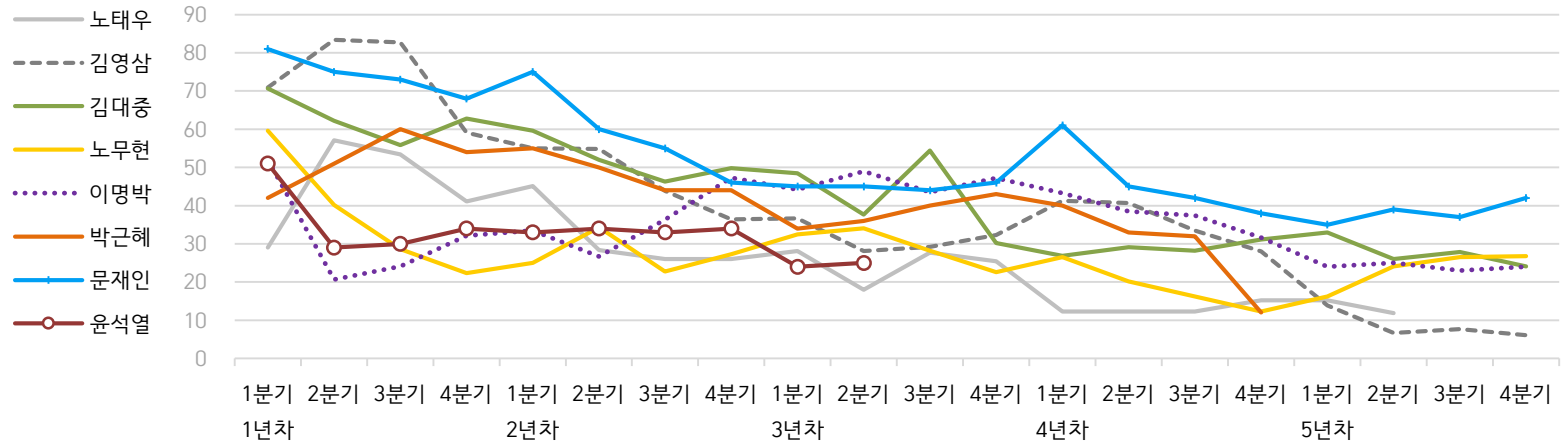
→ [여론조사의 이해와 활용에 관한 다양한 시각을 담은 기사/칼럼/인터뷰](#)

→ [한국갤럽 데일리 오피니언의 시작: 사회적 책임과 중립\(中立\)](#)

→ [The Gallup Legacy at 120 Years: 갤럽 인터내셔널 설립자 조지 갤럽 박사 탄생 120주년을 맞아](#)

한국갤럽 역대 대통령 직무 수행 평가 1988-2024

● 역대 대통령 직무 수행 긍정률 (%)



● 역대 대통령 직무 수행 평가 (%)

대통령	재임	1년차				2년차				3년차				4년차				5년차			
		1분기	2분기	3분기	4분기	1분기	2분기	3분기	4분기	1분기	2분기	3분기	4분기	1분기	2분기	3분기	4분기	1분기	2분기	3분기	4분기
13대 노태우 1988-1993	긍정	29	57	53	41	45	28	26	-	28	18	28	25	12	-	-	15	-	12	-	-
	부정	46	16	25	27	25	41	45	-	40	62	55	54	40	-	-	41	-	56	-	-
14대 김영삼 1993-1998	긍정	71	83	83	59	55	55	44	36	37	28	29	32	41	41	34	28	14	7	8	6
	부정	7	4	6	18	24	21	25	33	34	41	45	39	33	37	40	47	65	74	78	74
15대 김대중 1998-2003	긍정	71	62	56	63	60	52	46	50	49	38	54	30	27	29	28	31	33	26	28	24
	부정	7	11	17	14	16	22	29	24	20	26	18	51	55	52	49	49	41	53	52	56
16대 노무현 2003-2008	긍정	60	40	29	22	25	34	23	27	33	34	28	23	27	20	16	12	16	24	27	27
	부정	19	41	53	62	57	46	60	57	55	53	61	67	63	70	74	79	78	66	64	62
17대 이명박 2008-2013	긍정	52	21	24	32	34	27	36	47	44	49	44	47	43	39	37	32	25	25	23	24
	부정	29	69	65	55	55	55	55	45	45	41	43	41	49	54	55	60	62	58	59	63
18대 박근혜 2013-2017	긍정	42	51	60	54	55	50	44	44	34	36	40	43	40	33	32	12				
	부정	23	23	21	33	34	39	46	45	56	54	51	46	49	53	55	80				
19대 문재인 2017-2022	긍정	81	75	73	68	75	60	55	46	45	45	44	46	61	45	42	38	35	39	37	42
	부정	11	17	19	23	15	30	36	44	45	46	48	46	30	45	48	53	56	53	56	51
20대 윤석열 2022-2027	긍정	50	29	30	34	33	34	33	34	24	25										
	부정	36	61	61	57	58	57	58	58	67	65										

질문) 귀하는 ○○○ 대통령이 대통령으로서의 직무를 잘 수행하고 있다고 보십니까, 아니면 잘못 수행하고 있다고 보십니까?

(긍정/부정을 답하지 않은 경우 재질문) 굳이 말씀하신다면, '잘하고 있다'와 '잘못하고 있다' 중 어느 쪽입니까?

- 역대 대통령 평가에는 모두 동일 질문 방식 적용(2점 척도, 재질문 1회). '잘하고 있다' → 긍정, '잘못하고 있다' → 부정 평가 비율

- 1988~2011년은 분기 내 여러 조사 결과의 중위수, 2012년 이후는 데일리 오피니언 매주 조사의 분기별 평균 기준 제시

- 박근혜 대통령 4년차 4분기 직무 긍정률: 2016년 10월 4주간 평균 24% → 11~12월 6주간 평균 5%. 이후 직무 정지, 2017년 3월 10일 탄핵

- 2013년 18대까지는 2월, 2017년 19대부터 5월 취임. 이후 재임 연차별 1분기는 그해 4~6월, 4분기는 이듬해 1~3월 기준. 한국갤럽 데일리 오피니언 www.gallup.co.kr

주간 응답자 특성표

주요 분석 단위별 표본오차(95% 신뢰수준 기준)와 지역/성/지리지정당/직업/생활수준/성향과 연령 분포 구성입니다. 2024년 6월 말 행정안전부 주민등록인구 기준 8개 권역/성/연령별 셀 가중 결과

- 질문)** - 귀하는 어느 시도에 살고 계십니까? 주소지 기준으로 말씀해 주십시오. (저희가 전화번호를 무작위 추출해 지역을 알지 못합니다.)
 - 실례지만, 귀하의 연세는 올해 만으로 어떻게 되십니까?
 - 귀하의 직업은 무엇입니까?
 - 우리 국민들의 생활수준을 상, 중상, 중, 중하, 하의 다섯 단계로 나눈다면 귀책 생활수준은 어디에 속한다고 생각하십니까?
 - 귀하 본인의 정치적 성향은 다음 중 어디에 해당한다고 생각하십니까? (항목 로테이션 제시) 매우 보수적 / 약간 보수적 / 중도적 / 약간 진보적 / 매우 진보적

응답자 특성표 2024년 12월 1주 (3~5일)	조사완료		가중값 적용 기준		가중값 배율 (B/A)	표본오차 95% 신뢰수준
	사례수 (명) (A)	비율	사례수 (명) (B)	비율		
전체	1,001	100%	1,001	100%	1.00	±3.1%P
지역별						
서울	189	19%	187	19%	0.98	±7%P
인천/경기	323	32%	321	32%	0.99	±6%P
강원	30	3%	30	3%	1.00	±18%P
대전/세종/충청	106	11%	107	11%	1.00	±10%P
광주/전라	97	10%	97	10%	1.00	±10%P
대구/경북	95	9%	97	10%	1.02	±10%P
부산/울산/경남	144	14%	149	15%	1.03	±8%P
제주	17	2%	13	1%	0.76	±24%P
성별						
남성	508	51%	496	50%	0.97	±4%P
여성	493	49%	505	50%	1.02	±4%P
연령별						
18~29세	148	15%	157	16%	1.06	±8%P
30대	138	14%	149	15%	1.07	±8%P
40대	198	20%	177	18%	0.89	±7%P
50대	218	22%	197	20%	0.90	±7%P
60대	169	17%	175	17%	1.03	±8%P
70대 이상	130	13%	146	15%	1.12	±9%P

- 표본오차는 조사완료 사례수 기준. 세부 단위 표본오차는 소수점 이하 반올림하여 제시
- 가중값 적용 기준 사례수는 2024년 6월 행안부 주민등록인구 지역/성/연령비를 따름
- 가중값 배율은 소수점 이하 셋째 자리 버림
- 한국갤럽 데일리 오피니언 제605호 www.gallup.co.kr

응답자 특성표 2024년 12월 1주 (3~5일)	조사완료 사례수 (명)	주민등록인구 기준 가중값 적용 결과						
		가중적용 사례수	연령 분포					
			18~29세	30대	40대	50대	60대	70대+
전체	1,001	1,001	16%	15%	18%	20%	17%	15%
지역별								
서울	189	187	18%	17%	17%	18%	16%	14%
인천/경기	323	321	16%	16%	19%	20%	16%	12%
강원	30	30	-	-	-	-	-	-
대전/세종/충청	106	107	15%	14%	18%	20%	18%	15%
광주/전라	97	97	15%	12%	16%	20%	18%	18%
대구/경북	95	97	14%	13%	16%	20%	19%	17%
부산/울산/경남	144	149	14%	13%	17%	20%	19%	16%
제주	17	13	-	-	-	-	-	-
성별								
남성	508	496	17%	16%	18%	20%	17%	12%
여성	493	505	15%	14%	17%	19%	18%	17%
주요 지지 정당별								
더불어민주당	377	369	13%	14%	23%	24%	16%	9%
국민의힘	265	274	7%	10%	10%	16%	28%	28%
조국혁신당	74	70	8%	12%	23%	39%	16%	2%
무당(無黨)층	251	257	30%	21%	18%	12%	9%	11%
직업별								
농/임/어업	19	17	-	-	-	-	-	-
자영업	166	161	5%	10%	24%	30%	23%	8%
기능노무/서비스	125	122	11%	16%	23%	22%	23%	5%
사무/관리	327	315	11%	28%	26%	23%	10%	2%
전업주부	180	195	1%	8%	12%	20%	24%	36%
학생	76	83	99%	1%	-	-	-	-
무직/은퇴/기타	108	108	15%	8%	4%	6%	24%	42%
생활 수준별								
상/중상	201	202	19%	15%	22%	18%	18%	7%
중	472	472	18%	17%	16%	20%	16%	13%
중하	189	186	11%	17%	20%	20%	19%	14%
하	119	119	11%	6%	14%	20%	20%	29%
성향별								
보수	283	288	11%	15%	14%	16%	22%	20%
중도	311	303	15%	19%	21%	20%	15%	10%
진보	297	294	17%	13%	21%	25%	18%	6%
모름/응답거절	110	115	24%	8%	8%	14%	13%	33%
평소 정치에 관심이								
많이 있다	210	208	9%	7%	18%	24%	22%	19%
약간 있다	492	490	14%	14%	19%	22%	17%	14%
별로 없다	192	191	17%	23%	19%	16%	16%	10%
전혀 없다/모름	107	112	34%	19%	11%	6%	11%	18%

- 성향은 5점 척도 측정: 보수=(매우+약간) 보수적, 중도=중도적, 진보=(매우+약간) 진보적
- 50사례 미만은 수치 제시하지 않음. 한국갤럽 데일리 오피니언 제605호 www.gallup.co.kr

조사완료 응답자 특성표

2024년 12월 1주 (3~5일)		조사완료 사례수 (명)			가중적용 기준 사례수 (명)		
		계	남성	여성	계	남성	여성
전국	합계	1,001	508	493	1,001	496	505
	18~29세	148	79	69	157	82	75
	30대	138	73	65	149	78	71
	40대	198	96	102	177	90	87
	50대	218	108	110	197	100	98
	60대	169	89	80	175	86	89
	70대 이상	130	63	67	146	61	85
서울	소계	189	95	94	187	90	98
	18~29세	35	18	17	34	16	18
	30대	32	13	19	32	16	16
	40대	33	16	17	32	16	16
	50대	35	19	16	34	17	17
	60대	32	17	15	30	14	16
	70대 이상	22	12	10	26	11	15
인천/경기	소계	323	164	159	321	161	160
	18~29세	46	23	23	52	27	25
	30대	52	29	23	52	27	25
	40대	68	35	33	61	31	30
	50대	74	36	38	65	33	32
	60대	53	27	26	53	26	26
	70대 이상	30	14	16	38	16	22
강원	소계	30	16	14	30	15	15
	18~29세	4	3	1	4	2	2
	30대	3	2	1	4	2	2
	40대	5	2	3	5	2	2
	50대	7	4	3	6	3	3
	60대	6	3	3	6	3	3
	70대 이상	5	2	3	6	2	3
대전/세종/충청	소계	106	55	51	107	54	53
	18~29세	14	9	5	17	9	8
	30대	11	6	5	16	8	7
	40대	21	9	12	19	10	9
	50대	24	13	11	21	11	10
	60대	18	11	7	19	9	9
70대 이상	18	7	11	16	7	9	

(오른쪽 표로 이어짐)

(왼쪽 표에서 이어짐)		조사완료 사례수 (명)			가중적용 기준 사례수 (명)		
		계	남성	여성	계	남성	여성
광주/전라	소계	97	50	47	97	48	49
	18~29세	11	5	6	14	8	7
	30대	13	7	6	12	6	6
	40대	18	9	9	16	8	8
	50대	20	10	10	19	10	9
	60대	19	10	9	18	9	9
	70대 이상	16	9	7	18	7	11
대구/경북	소계	95	44	51	97	48	49
	18~29세	12	9	3	14	7	6
	30대	9	4	5	12	7	6
	40대	21	9	12	16	8	8
	50대	22	10	12	20	10	10
	60대	16	6	10	19	9	9
	70대 이상	15	6	9	17	7	10
부산/울산/경남	소계	144	74	70	149	74	75
	18~29세	22	9	13	21	11	10
	30대	16	11	5	20	10	9
	40대	30	15	15	26	13	13
	50대	32	14	18	30	15	15
	60대	22	13	9	29	14	15
	70대 이상	22	12	10	24	10	14
제주	소계	17	10	7	13	6	6
	18~29세	4	3	1	2	1	1
	30대	2	1	1	2	1	1
	40대	2	1	1	2	1	1
	50대	4	2	2	3	1	1
	60대	3	2	1	2	1	1
	70대 이상	2	1	1	2	1	1

중앙선거여론조사심의위원회 선거여론조사기준에 따라 지역(8개 권역)/성/연령별 조사완료 사례수와 가중값 적용 기준 사례수를 함께 제시합니다.

각 사례수 합계나 소계는 최대 ±2까지 차이가 날 수 있습니다.

1,000명을 권역(8)*성(2)*연령대(6)=96개 셀별 할당 시

소수점 아래 반올림이 발생하기 때문입니다.

이는 조사 결과 해석에는 어떤 영향도 주지 않는 자연스럽고 불가피한 현상입니다.

가중값 적용 기준 사례수는 2024년 6월 말 행안부 주민등록인구 기반입니다.

한국갤럽 데일리 오피니언은

이동통신 3사 제공 무선전화 가상번호를 무작위 추출해 조사한다.

주요 지표(대통령 직무 수행 평가, 정당 지지도)에 대한
모수 추정치의 신뢰 범위와 정도를 나타내는 95% 신뢰구간과
상대표준오차를 고려하여 해석하시길 바란다.

95% 신뢰구간

모수가 이 구간 안에 있을 확률이 95%라는 의미로,
이 구간 안에서의 수치 변동은 실제 변화인지 오차인지 단정할 수 없다.

상대표준오차

통계 신뢰성 지표로, 표준오차를 평균(추정치)으로 나눈 값이다.
수치가 작을수록 측정값의 변동성이 작고, 더 신뢰할 수 있다고 본다.
단, 추정치가 극히 작으면 상대표준오차가 커지는 특성이 있으므로
이때는 95% 신뢰구간을 참고해야 한다.

5% 미만: 매우 좋음

5% 이상 ~ 15% 미만: 좋은 편

15% 이상 ~ 25% 미만: 허용 가능한 수준

25% 이상: 신뢰하기 어려우므로 이용 시 주의 요망

● 대통령 직무 수행 평가 표준오차, 신뢰구간, 상대표준오차

2024년 12월 1주 (3~5일)	조사완료 사례수 (명)	대통령 직무 수행 평가	추정치	표준 오차	95% 신뢰구간		상대 표준오차
					하한	상한	
전체	1,001	잘하고 있다 잘못하고 있다	16% 75%	1.1% 1.3%	14% 72%	18% 77%	7% 2%
지역별 서울	189	잘하고 있다 잘못하고 있다	20% 71%	2.6% 3.1%	16% 64%	26% 76%	13% 4%
인천/경기	323	잘하고 있다 잘못하고 있다	16% 76%	2.0% 2.3%	12% 71%	20% 80%	13% 3%
강원	30	잘하고 있다 잘못하고 있다		6.5% 7.8%			49% 10%
대전/세종/충청	106	잘하고 있다 잘못하고 있다	11% 76%	2.9% 4.3%	6% 67%	18% 83%	27% 6%
광주/전라	97	잘하고 있다 잘못하고 있다	7% 90%	2.4% 2.8%	3% 83%	13% 94%	34% 3%
대구/경북	95	잘하고 있다 잘못하고 있다	21% 61%	3.8% 5.4%	14% 50%	29% 71%	18% 9%
부산/울산/경남	144	잘하고 있다 잘못하고 있다	17% 75%	3.2% 3.7%	11% 67%	24% 82%	19% 5%
제주	17	잘하고 있다 잘못하고 있다		12.7% 13.5%			43% 22%
성별 남성	508	잘하고 있다 잘못하고 있다	14% 77%	1.5% 1.9%	11% 73%	17% 80%	11% 2%
여성	493	잘하고 있다 잘못하고 있다	18% 73%	1.6% 2.0%	15% 69%	21% 76%	9% 3%
연령별 18~29세	148	잘하고 있다 잘못하고 있다	7% 78%	2.2% 3.7%	4% 70%	13% 84%	30% 5%
30대	138	잘하고 있다 잘못하고 있다	3% 84%	1.5% 3.5%	1% 76%	8% 90%	45% 4%
40대	198	잘하고 있다 잘못하고 있다	8% 89%	1.9% 2.2%	5% 84%	13% 93%	24% 2%
50대	218	잘하고 있다 잘못하고 있다	11% 85%	2.0% 2.4%	7% 80%	15% 89%	19% 3%
60대	169	잘하고 있다 잘못하고 있다	30% 61%	3.5% 3.8%	23% 53%	37% 68%	12% 6%
70대 이상	130	잘하고 있다 잘못하고 있다	38% 47%	4.2% 4.3%	30% 39%	47% 56%	11% 9%

- 50사례 미만은 추정치 제시하지 않음. 한국갤럽 데일리 오피니언 제605호 www.gallup.co.kr

● 주요 정당 지지도 표준오차, 신뢰구간, 상대표준오차 [1/2]

2024년 12월 1주 (3~5일)	조사완료 사례수 (명)	지지 정당	추정치	표준 오차	95% 신뢰구간		상대 표준 오차
					하한	상한	
전체	1,001	더불어민주당	37%	1.5%	34%	40%	4%
		국민의힘	27%	1.3%	25%	30%	5%
		조국혁신당	7%	0.8%	6%	9%	11%
		무당(無黨)층	26%	1.4%	23%	28%	5%
지역별 서울	189	더불어민주당	32%	3.4%	25%	39%	11%
		국민의힘	32%	3.2%	26%	38%	10%
		조국혁신당	5%	1.5%	3%	9%	31%
		무당층	27%	3.3%	21%	34%	12%
인천/경기	323	더불어민주당	41%	2.7%	36%	47%	7%
		국민의힘	25%	2.4%	20%	30%	10%
		조국혁신당	5%	1.2%	3%	8%	23%
		무당층	26%	2.4%	22%	31%	9%
강원	30	더불어민주당		9.0%			28%
		국민의힘		9.4%			25%
		조국혁신당		3.5%			100%
		무당층		8.4%			35%
대전/세종/충청	106	더불어민주당	42%	4.8%	33%	52%	11%
		국민의힘	14%	3.3%	8%	22%	24%
		조국혁신당	8%	2.7%	5%	15%	31%
		무당층	33%	4.5%	24%	42%	14%
광주/전라	97	더불어민주당	55%	5.2%	44%	65%	10%
		국민의힘	8%	2.4%	4%	14%	30%
		조국혁신당	18%	3.7%	11%	26%	21%
		무당층	19%	4.1%	12%	28%	22%
대구/경북	95	더불어민주당	23%	4.1%	16%	32%	17%
		국민의힘	47%	4.7%	38%	56%	10%
		조국혁신당	5%	2.1%	2%	11%	39%
		무당층	21%	4.4%	14%	31%	21%
부산/울산/경남	144	더불어민주당	28%	3.8%	21%	36%	14%
		국민의힘	35%	3.9%	28%	43%	11%
		조국혁신당	8%	2.2%	4%	13%	29%
		무당층	26%	3.6%	20%	34%	14%
제주	17	더불어민주당		13.6%			33%
		국민의힘		13.6%			37%
		조국혁신당		5.5%			100%
		무당층		9.3%			54%

- 50사례 미만은 추정치 제시하지 않음. 한국갤럽 데일리 오피니언 제605호 www.gallup.co.kr

● 주요 정당 지지도 표준오차, 신뢰구간, 상대표준오차 [2/2]

2024년 12월 1주 (3~5일)	조사완료 사례수 (명)	지지 정당	추정치	표준 오차	95% 신뢰구간		상대 표준 오차
					하한	상한	
성별 남성	508	더불어민주당	34%	2.1%	30%	38%	6%
		국민의힘	27%	1.9%	24%	31%	7%
		조국혁신당	9%	1.2%	7%	12%	13%
		무당층	26%	2.0%	23%	30%	7%
여성	493	더불어민주당	40%	2.2%	35%	44%	5%
		국민의힘	27%	1.9%	24%	31%	7%
		조국혁신당	5%	0.9%	3%	7%	19%
		무당층	25%	2.0%	21%	29%	8%
연령별 18~29세	148	더불어민주당	31%	3.8%	24%	39%	12%
		국민의힘	13%	3.0%	8%	20%	23%
		조국혁신당	3%	1.5%	1%	8%	44%
		무당층	48%	4.3%	40%	57%	9%
30대	138	더불어민주당	35%	4.2%	28%	44%	12%
		국민의힘	19%	3.3%	13%	26%	18%
		조국혁신당	6%	1.9%	3%	11%	33%
		무당층	35%	4.3%	27%	44%	12%
40대	198	더불어민주당	49%	3.7%	42%	56%	8%
		국민의힘	15%	2.6%	11%	21%	17%
		조국혁신당	9%	2.1%	6%	14%	23%
		무당층	26%	3.1%	20%	32%	12%
50대	218	더불어민주당	45%	3.4%	38%	51%	8%
		국민의힘	22%	2.8%	17%	28%	12%
		조국혁신당	14%	2.3%	10%	19%	17%
		무당층	15%	2.4%	11%	21%	16%
60대	169	더불어민주당	33%	3.5%	27%	40%	11%
		국민의힘	44%	3.6%	37%	51%	8%
		조국혁신당	6%	1.7%	4%	11%	27%
		무당층	14%	2.8%	9%	20%	20%
70대 이상	130	더불어민주당	24%	3.5%	18%	31%	15%
		국민의힘	53%	4.2%	45%	61%	8%
		조국혁신당	1%	0.9%	0%	6%	100%
		무당층	19%	3.7%	13%	28%	19%

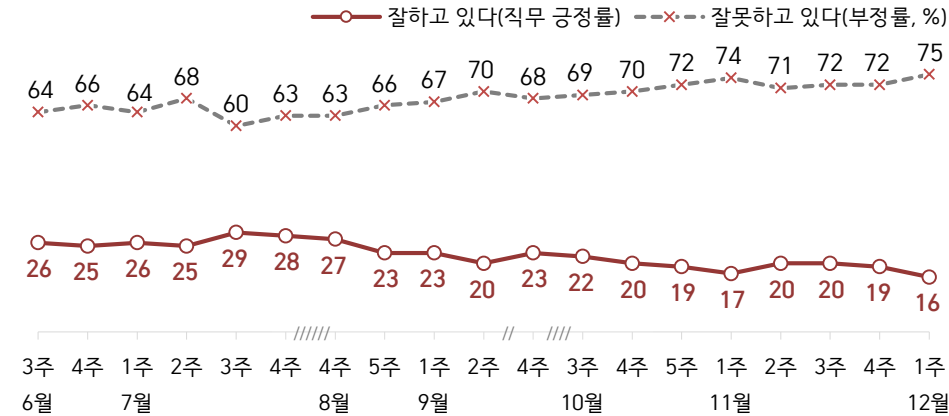
- 한국갤럽 데일리 오피니언 제605호 www.gallup.co.kr

대통령 직무 수행 평가, 정당 지지도: 최근 20주 지표 추이

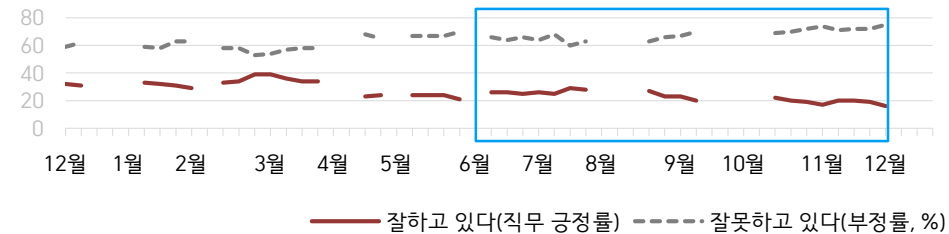
매주 화~목 전화조사(CATI) | 표본추출: 무선전화 RDD(~2023년 6월), 무선전화 가상번호(7월~) | 매주 유효표본 약 1,000명 | 표본오차 ±3.1%포인트(95% 신뢰수준)

질문) 귀하는 윤석열 대통령이 대통령으로서의 직무를 잘 수행하고 있다고 보십니까, 아니면 잘못 수행하고 있다고 보십니까? (긍정/부정을 답하지 않은 경우 재질문) 굳이 말씀하신다면, '잘하고 있다'와 '잘못하고 있다' 중 어느 쪽입니까?

● 대통령 직무 수행 평가: 2024년, 최근 6개월



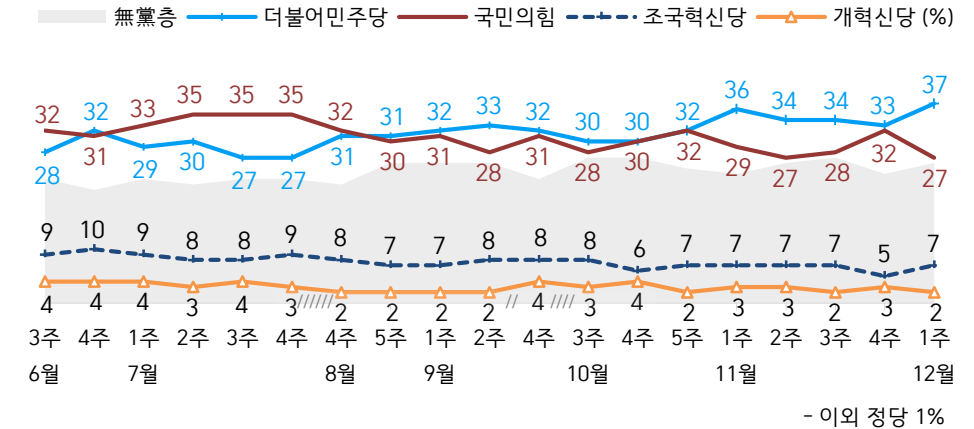
● 대통령 직무 수행 평가 2023-2024



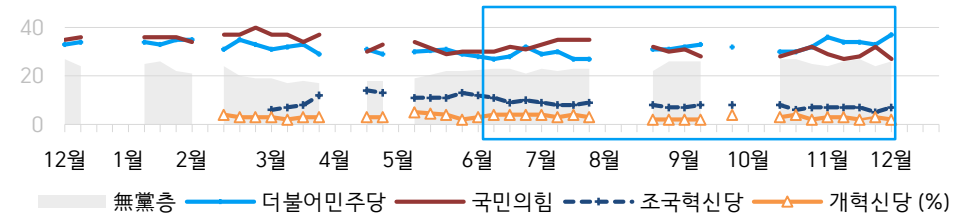
- 긍·부정 2점 척도, 재질문 1회. 1988년부터 대통령 직무 평가 동일 질문 방식 적용
 - 2023년부터 주중 조사 기간(화~목) 중 휴무일 포함 시, 연말연시·여름휴가철 각각 3주간 데일리 조사 생략
 - 매주 전국 유권자 약 1,000명 전화조사(CATI). 한국갤럽 데일리 오피니언 제605호 www.gallup.co.kr

질문) 귀하는 다음 중 어느 정당 또는 단체를 지지하십니까? 보기를 순환하여 불러드리겠습니다. ('모름/없음'인 경우 재질문) 그럼, 본인 성향은 어느 정당/단체에 조금이라도 더 가깝습니까?

● 정당 지지도: 2024년, 최근 6개월



● 주요 정당 지지도 2023-2024

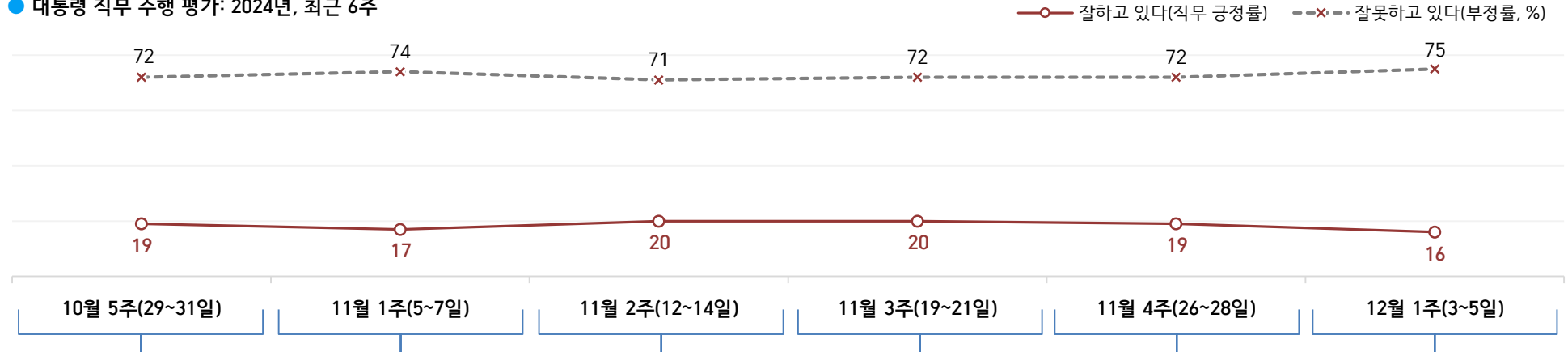


- 무당(無黨)층='현재 지지하는 정당 없음/모름/응답거절'
 - 2023년부터 주중 조사 기간(화~목) 중 휴무일 포함 시, 연말연시·여름휴가철 각각 3주간 데일리 조사 생략
 - 매주 전국 유권자 약 1,000명 전화조사(CATI). 한국갤럽 데일리 오피니언 제605호 www.gallup.co.kr

최근 6주간 대통령 직무 수행 평가와 주요 정치 이슈

질문) 귀하는 윤석열 대통령이 대통령으로서의 직무를 잘 수행하고 있다고 보십니까, 혹은 잘못 수행하고 있다고 보십니까?
(긍정/부정을 답하지 않은 경우 재질문) 굳이 말씀하신다면, '잘하고 있다'와 '잘못하고 있다' 중 어느 쪽입니까?

● 대통령 직무 수행 평가: 2024년, 최근 6주



10월 5주(29~31일)	11월 1주(5~7일)	11월 2주(12~14일)	11월 3주(19~21일)	11월 4주(26~28일)	12월 1주(3~5일)
27 임신 초기 유·사산 휴가 확대 (5→10일), 배우자 휴가 신설 추진 28 尹, '연금·의료·교육·노동 등 4대 개혁 박차' - 여야 민생협의체 공식 출범 29 尹-젤렌스키 통화 - 이태원 참사 2주기 30 신한울 원전 3, 4호기 착공식 - 한동훈 대표 취임 100일 기자회견 31 北, ICBM(대륙간탄도미사일) 발사 - 민주당, '공천 개입 의혹' 尹-명태군 통화 육성 공개 / '명태군 게이트 진상조사단' 설치 - 인천 강화군, 전역 위험지역 설정·대북전단 살포 금지 행정명령 * 민주당, '김건희 상설특검' 추진 * 국정감사 막바지	2 민주당, '김 여사 특검 수용' 촉구 도심 집회 4 총리, 尹 예산안 시정연설 대독 - 민주당, 금투세 폐지 등의 결정 - 한동훈, 국정 전반 쇄신 요구 - 尹, 대국민담화·기자회견 예고 5 국토부, 수도권 그린벨트 일부 해제 등 신규 택지 4곳 발표 - 미국 대통령선거 6 트럼프 재선 / 한국계 앤디 김 상원의원 선출 / 비트코인, 원·달러 환율 급등 7 尹, 대국민담화·기자회견 8 대통령실, '김 여사 해외 순방 불참' * 일부 야권, 개헌·탄핵론 제기	9 민주당, 2차 장외집회 10 김기현, '자위권적 핵무장 촉구 결의안 발의' 12 尹, '후반기 양극화 타개' - 민주당, 명태군 녹취 추가 공개 13 야권, '尹 탄핵 의원연대' 출범 14 대입 수능 - 尹, APEC-G20 참석차 출국 - 법원, '공직선거법 위반' 혐의 김혜경 1심 150만 원 선고 - '김건희 특검법' 수정안 통과 15 검찰, 정치자금법 위반 혐의 명태군 구속 수감 - 법원, 공직선거법 위반 혐의 이재명 1심 '징역 1년, 집행유예 2년' 선고	16 민주당, 3차 장외집회 17 尹 '골프' 취재 기자 입건 18 삼성전자, 향후 1년간 10조 규모 자사주 매입 시작 19 검찰, 경기도 법원카드 업무상 배임 혐의 이재명 기소 20 이재명, '공직선거법 개정' 언급 - 조국혁신당, '尹 탄핵안' 초안 공개 - 민노총·전농, 평일 도심 집회 21 군검찰, '항명' 혐의 박정훈 대령 징역 3년 구형 - 한경협·주요 기업 사장단, '상법 개정 저지' 공동 성명 발표 22 尹, 임기 후반기 최우선 국정과제 '양극화 타개, 중산층 육성' * 尹, APEC-G20 정상회의 참석 * 국민의힘 당원계시판 논란 * 대학가 시국선언 * 철도노조·서울지하철 준법투쟁 * KOSPI 약세, 고환율 * 우크라이나, 러시아 본토 첫 미사일 공격	23 민주당, 4차 장외집회 25 한동훈, 당원계시판 논란 관련 입장 표명 - 법원, 위증교사 혐의 이재명 1심 무죄 선고 - 외교부, 일본 사도광산 추도식 불참 '추도사 합의 수준 미달' 26 尹, '김건희 특검법' 세 번째 거부권 행사 - 이스라엘-헤즈볼라 휴전 27 尹, 우크라이나 특사단 점견 - 검찰, 국민의힘 당사 압수수색 - 1기 신도시 선도지구 13곳 발표 28 한은, 기준금리 인하(3.25→3.0%) * 국민의힘 당원계시판 갈등 심화 * 재계, 상법 개정안 우려 * 내년 1월 가상자산 과세 공방 * 수도권·중부 폭설 피해	30 민주당, 5차 장외집회 - 나경원, '등록동거혼' 도입 제안 1 민주당, 미래한국연구소 '채무이행 각서' 공개 - 여야의정 협의체 회의 중단 2 尹, '전향적 내수·소비 진작 강구' - 국회, 가상자산 과세 유예 합의 3 22:28 尹, 비상계엄 선포 4 01:01 국회 비상계엄 해제 요구 결의안 190명 전원 찬성 가결 - 04:27 尹, 비상계엄 선포 해제 - 대통령실 고위 참모진, 국무위원 전원 사의 표명 - 야권, 대통령 탄핵소추안 발의 - 한동훈, 대통령 탈당 촉구 / 국민의힘, 대통령 탄핵 반대 당론 결정 5 감사원장·중앙지검장 탄핵안 가결

대통령 직무 수행 평가

● 대통령 직무 수행 평가: 최근 6개월

2024년	조사완료 사례수 (명)	대통령 직무 수행 평가			어느 쪽도 아님	모름 응답 거절
		잘하고 있다	잘못하고 있다	의견 유보		
6월 1주(3-7)	데일리 조사 쉽 (화~목 휴무일 포함)					
6월 2주(11-13)	1,000	26%	66%	8%	3%	5%
6월 3주(18-20)	1,002	26%	64%	10%	4%	6%
6월 4주(25-27)	1,002	25%	66%	10%	4%	6%
7월 1주(2-4)	1,002	26%	64%	10%	3%	7%
7월 2주(9-11)	1,000	25%	68%	7%	2%	5%
7월 3주(16-18)	1,000	29%	60%	11%	4%	8%
7월 4주(23-25)	1,001	28%	63%	10%	3%	7%
8월 1주(7/29-8/2)	데일리 조사 쉽 (여름 휴가철)					
8월 2주(5-9)	데일리 조사 쉽 (여름 휴가철)					
8월 3주(12-16)	데일리 조사 쉽 (여름 휴가철)					
8월 4주(20-22)	1,000	27%	63%	10%	4%	7%
8월 5주(27-29)	1,002	23%	66%	11%	4%	7%
9월 1주(3-5)	1,001	23%	67%	10%	4%	6%
9월 2주(10-12)	1,002	20%	70%	9%	3%	6%
9월 3주(16-20)	데일리 조사 쉽 (추석 연휴)					
9월 4주(24-26)	1,001	23%	68%	9%	3%	5%
10월 1주(9/30-10/4)	데일리 조사 쉽 (화~목 휴무일 포함)					
10월 2주(7-11)	데일리 조사 쉽 (화~목 휴무일 포함)					
10월 3주(15-17)	1,001	22%	69%	9%	3%	6%
10월 4주(22-24)	1,001	20%	70%	10%	3%	7%
10월 5주(29-31)	1,005	19%	72%	10%	4%	6%
11월 1주(5-7)	1,002	17%	74%	10%	3%	6%
11월 2주(12-14)	1,002	20%	71%	9%	3%	6%
11월 3주(19-21)	1,001	20%	72%	8%	2%	5%
11월 4주(26-28)	1,001	19%	72%	8%	4%	5%
12월 1주(3-5)	1,001	16%	75%	9%	4%	6%

- 긍·부정 2점 척도, 재질문 1회. 1988년부터 대통령 직무 평가에 동일 질문 방식 적용
- 한국갤럽 데일리 오피니언 제605호 www.gallup.co.kr

질문) 귀하는 윤석열 대통령이 대통령으로서의 직무를 잘 수행하고 있다고 보십니까, 아니면 잘못 수행하고 있다고 보십니까? (긍정/부정을 답하지 않은 경우 재질문)
굳이 말씀하신다면, '잘하고 있다'와 '잘못하고 있다' 중 어느 쪽입니까?

2024년 12월 1주 (3~5일)	조사완료 사례수 (명)	가중적용 사례수 (명)	대통령 직무 수행 평가			어느 쪽도 아님	모름 응답 거절
			잘하고 있다	잘못하고 있다	의견 유보		
전체	1,001	1,001	16%	75%	9%	4%	6%
지역별							
서울	189	187	20%	71%	9%	2%	7%
인천/경기 강원	323	321	16%	76%	8%	3%	5%
대전/세종/충청	30	30	-	-	-	-	-
광주/전라	106	107	11%	76%	13%	5%	8%
대구/경북	97	97	7%	90%	3%	1%	2%
부산/울산/경남	95	97	21%	61%	18%	11%	7%
제주	144	149	17%	75%	8%	2%	6%
17	13		-	-	-	-	-
성별							
남성	508	496	14%	77%	9%	4%	5%
여성	493	505	18%	73%	9%	3%	6%
연령별							
18~29세	148	157	7%	78%	15%	2%	13%
30대	138	149	3%	84%	13%	2%	11%
40대	198	177	8%	89%	3%	2%	1%
50대	218	197	11%	85%	4%	2%	2%
60대	169	175	30%	61%	10%	6%	4%
70대 이상	130	146	38%	47%	15%	8%	6%
주요 지지 정당별							
더불어민주당	377	369	2%	98%	0%		0%
국민의힘	265	274	45%	40%	15%	9%	7%
조국혁신당	74	70		99%	1%		1%
무당(無黨)층	251	257	9%	72%	19%	4%	15%
직업별							
농/임/어업	19	17	-	-	-	-	-
자영업	166	161	13%	81%	6%	3%	3%
기능노무/서비스	125	122	12%	82%	6%	3%	3%
사무/관리	327	315	9%	85%	6%	2%	4%
전업주부	180	195	31%	59%	10%	5%	6%
학생	76	83	8%	77%	16%	2%	13%
무직/은퇴/기타	108	108	23%	57%	20%	9%	11%
생활 수준별							
상/중상	201	202	16%	79%	5%	2%	3%
중	472	472	14%	75%	11%	4%	7%
중하	189	186	14%	78%	8%	3%	5%
하	119	119	22%	68%	10%	4%	6%
성향별							
보수	283	288	33%	56%	11%	5%	6%
중도	311	303	10%	80%	10%	3%	6%
진보	297	294	4%	94%	3%	1%	1%
모름/응답거절	110	115	20%	58%	22%	7%	15%
비상 계엄							
사태 전 (12/3)	430	431	19%	68%	12%	4%	8%
사태 후 (12/4-5)	571	570	13%	80%	7%	3%	4%
평소 정치에 관심이							
많이 있다	210	208	21%	76%	3%	1%	1%
약간 있다	492	490	14%	80%	6%	3%	3%
별로 없다	192	191	12%	77%	11%	4%	7%
전혀 없다/모름	107	112	21%	46%	33%	9%	24%

- 긍·부정 2점 척도, 재질문 1회. 1988년부터 대통령 직무 평가에 동일 질문 방식 적용
- 소수점 아래 반올림 때문에 백분율 합계는 ±1 차이 발생 가능하며, 이는 오류가 아님
- 50사례 미만은 수치 제시하지 않음. 한국갤럽 데일리 오피니언 제605호 www.gallup.co.kr

질문) 어떤 점에서 [잘하고/잘못하고 있다고] 생각하시는지 한 가지만 구체적으로 말씀해 주십시오. (자유응답)

/ 아래 제시 사례수는 가중적용 기준. 조사완료 사례수는 긍정 평가자 155명, 부정 평가자 760명

대통령 직무 수행 긍정 평가 이유 2024년 12월 3~5일 (긍정 평가자 159명)		대통령 직무 수행 부정 평가 이유 12월 3~5일 (부정 평가자 749명)		대통령 직무 수행 부정 평가 이유 비상계엄 사태 후(4~5일 기준, 454명)	
외교 (-9)	32%	경제/민생/물가 (+4)	19%	비상계엄 사태	27%
열심히 한다/최선을 다한다 (+6)	12%	비상계엄 사태 (+16)	16%	경제/민생/물가	15%
경제/민생	5%	전반적으로 잘못한다	8%	전반적으로 잘못한다	9%
국방/안보	4%	소통 미흡	7%	소통 미흡	7%
전반적으로 잘한다	4%	김건희 여사 문제 (-6)	6%	경험·자질 부족/무능함	6%
유능함/합리적	3%	독단적/일방적	5%	독단적/일방적	5%
결단력/추진력/독심	3%	경험·자질 부족/무능함	4%	김건희 여사 문제	4%
서민 정책/복지	3%	통합·협치 부족	3%	통합·협치 부족	4%
진실함/솔직함/거짓없음	2%	외교 (-5)	3%	외교	2%
기타	14%	부정부패/비리	3%	부정부패/비리	2%
모름/응답거절	19%	공정하지 않음	2%	공정하지 않음	2%
		의대 정원 확대	2%	신중함 부족/성급함	2%
		거부권 행사	2%	주관·소신 부족/주변에 휘둘림	1%
		국고 낭비	1%	서민 정책/복지	1%
		직무 태도	1%	직무 태도	1%
		신중함 부족/성급함	1%	거부권 행사	1%
		서민 정책/복지	1%	의대 정원 확대	1%
		주관·소신 부족/주변에 휘둘림	1%	기타	4%
		검찰 권력 과도	1%	모름/응답거절	8%
		진실하지 않음/신뢰 부족	1%		
		기타	5%		
		모름/응답거절	8%		

- 지난주 대비 ±3%포인트 이상 증감 항목에만 (+/-) 표시

- 매주 전국 유권자 약 1,000명 전화조사(CATI). 한국갤럽 데일리 오피니언 제605호 www.gallup.co.kr

정당 지지도

● 정당 지지도: 최근 6개월

2024년	조사완료 사례수 (명)	정당 지지도 (현재 지지하는 정당)									새로운 미래
		더불어 민주당	국민의 힘	조국 혁신당	개혁 신당	진보당	기본 소득당	사회 민주당	이외 정당	무당층 無黨層	
6월 1주(3-7)		데일리 조사 씬 (화~목 휴무일 포함)									
6월 2주(11-13)	1,000	27%	30%	11%	4%	1%	0%	0%	2%	23%	1%
6월 3주(18-20)	1,002	28%	32%	9%	4%	2%	0%	0%	1%	23%	1%
6월 4주(25-27)	1,002	32%	31%	10%	4%	0%	0%	0%	1%	21%	1%
7월 1주(2-4)	1,002	29%	33%	9%	4%	1%	0%	0%	1%	23%	0%
7월 2주(9-11)	1,000	30%	35%	8%	3%	1%	0%	0%	1%	22%	0%
7월 3주(16-18)	1,000	27%	35%	8%	4%	1%	0%	0%	1%	23%	1%
7월 4주(23-25)	1,001	27%	35%	9%	3%	1%	0%	0%	1%	23%	0%
8월 1주(7/29-8/2)		데일리 조사 씬 (여름 휴가철)									
8월 2주(5-9)											
8월 3주(12-16)											
8월 4주(20-22)	1,000	31%	32%	8%	2%	1%	1%	0%	2%	22%	1%
8월 5주(27-29)	1,002	31%	30%	7%	2%	1%	0%	0%	2%	26%	0%
9월 1주(3-5)	1,001	32%	31%	7%	2%	0%	0%	0%	1%	26%	
9월 2주(10-12)	1,002	33%	28%	8%	2%	1%	0%	0%	1%	26%	
9월 3주(16-20)		데일리 조사 씬 (추석 연휴)									
9월 4주(24-26)	1,001	32%	31%	8%	4%	1%	0%	0%	1%	23%	
10월 1주(9/30-10/4)		데일리 조사 씬 (화~목 휴무일 포함)									
10월 2주(9-13)											
10월 3주(15-17)	1,001	30%	28%	8%	3%	1%	1%	0%	1%	27%	
10월 4주(22-24)	1,001	30%	30%	6%	4%	1%	0%	0%	1%	27%	
10월 5주(29-31)	1,005	32%	32%	7%	2%	1%	0%	0%	1%	25%	
11월 1주(5-7)	1,002	36%	29%	7%	3%	1%	0%	0%	1%	24%	
11월 2주(12-14)	1,002	34%	27%	7%	3%	1%	0%	0%	2%	26%	
11월 3주(19-21)	1,001	34%	28%	7%	2%	1%	0%	0%	1%	27%	
11월 4주(26-28)	1,001	33%	32%	5%	3%	1%	0%	0%	1%	24%	
12월 1주(3-5)	1,001	37%	27%	7%	2%	0%	0%	0%	1%	26%	

- 9월 1일 김종민 탈당, 새로운미래 원외정당화. 9월 7일 새미래민주당(새민주)으로 당명 변경

- 22대 국회 기준 의석순, 동일 의석 시 당명 가나다순. 한국갤럽 데일리 오피니언 제605호 www.gallup.co.kr

질문) 귀하는 다음 중 어느 정당을 지지하십니까? 보기를 순환하여 불러드리겠습니다.

(모름/없음인 경우 재질문) 그럼, 본인 성향은 어느 정당에 조금이라도 더 가깝습니까?

- 더불어민주당/국민의힘/조국혁신당/개혁신당/진보당/기본소득당/사회민주당, 이외 정당(자유응답), 없다

2024년 12월 1주 (3~5일)	조사완료 사례수 (명)	가중적용 사례수 (명)	정당 지지도 (현재 지지하는 정당)										없음	모름 응답 거절
			더불어 민주당	국민의 힘	조국 혁신당	개혁 신당	진보당	기본 소득당	사회 민주당	이외 정당	무당층 無黨層			
전체	1,001	1,001	37%	27%	7%	2%	0.3%	0.1%			1%	26%	22%	3%
지역별														
서울	189	187	32%	32%	5%	3%		0%			1%	27%	26%	0%
인천/경기	323	321	41%	25%	5%	2%	0%				1%	26%	22%	4%
강원	30	30	-	-	-	-	-	-	-	-	-	-	-	-
대전/세종/충청	106	107	42%	14%	8%	3%						33%	31%	1%
광주/전라	97	97	55%	8%	18%						1%	19%	16%	3%
대구/경북	95	97	23%	47%	5%	2%					2%	21%	16%	5%
부산/울산/경남	144	149	28%	35%	8%	2%	1%				1%	26%	19%	7%
제주	17	13	-	-	-	-	-	-	-	-	-	-	-	-
성별														
남성	508	496	34%	27%	9%	3%					0%	26%	25%	2%
여성	493	505	40%	27%	5%	1%	1%	0%			2%	25%	20%	5%
연령별														
18~29세	148	157	31%	13%	3%	4%						48%	39%	9%
30대	138	149	35%	19%	6%	3%		1%			1%	35%	32%	3%
40대	198	177	49%	15%	9%						1%	26%	24%	1%
50대	218	197	45%	22%	14%	2%	1%				1%	15%	14%	1%
60대	169	175	33%	44%	6%	1%	1%				2%	14%	13%	1%
70대 이상	130	146	24%	53%	1%	2%					1%	19%	15%	4%
직업별														
농/임/어업	19	17	-	-	-	-	-	-	-	-	-	-	-	-
자영업	166	161	43%	25%	7%	3%					1%	20%	19%	1%
기능노무/서비스	125	122	42%	21%	6%	3%	1%				2%	24%	22%	2%
사무/관리	327	315	39%	22%	11%	1%	0%	0%			1%	26%	25%	1%
전업주부	180	195	36%	37%	2%	1%	0%				2%	22%	18%	4%
학생	76	83	29%	13%	4%	3%						51%	38%	13%
무직/은퇴/기타	108	108	25%	45%	5%	2%						24%	19%	5%
생활 수준별														
상/중상	201	202	37%	29%	9%	2%	1%				1%	22%	19%	3%
중	472	472	37%	28%	7%	1%		0%			1%	26%	23%	3%
중하	189	186	39%	22%	6%	2%	1%				1%	29%	25%	4%
하	119	119	35%	29%	7%	3%						26%	23%	3%
성향별														
보수	283	288	14%	62%	2%	3%	0%				1%	16%	16%	
중도	311	303	38%	19%	7%	1%					1%	34%	30%	4%
진보	297	294	61%	6%	14%	2%	1%	0%			1%	16%	14%	2%
모름/응답거절	110	115	27%	18%	2%	1%						52%	40%	13%
대통령 직무 평소 관심														
공정 평가자	155	159	4%	77%		2%	1%				2%	14%	11%	3%
부정 평가자	760	749	48%	15%	9%	2%	0%	0%			1%	25%	23%	2%
평소에 정치에 관심이														
많이 있다	210	208	42%	32%	12%	2%		0%			3%	9%	8%	0%
약간 있다	492	490	41%	29%	7%	3%	0%				1%	20%	18%	2%
별로 없다	192	191	33%	23%	4%	1%	0%				1%	38%	33%	5%
전혀 없다/모름	107	112	16%	20%	2%	1%	1%					60%	49%	11%

- 50사례 미만은 수치 제시하지 않음. 한국갤럽 데일리 오피니언 제605호 www.gallup.co.kr

질문) 귀하는 앞으로 우리나라를 이끌어갈 정치 지도자, 즉 장래 대통령감으로 누가 좋다고 생각하십니까?
(특정인을 답하지 않은 경우 재질문) 그럼, 조금이라도 마음이 가는 인물은 누구입니까? (자유응답)

장래 정치 지도자 선호도

2024년 12월 1주 (3~5일)	조사완료 사례수 (명)	가중적용 사례수 (명)	장래 정치 지도자 선호도											없음	모름 응답 거절
			이재명	한동훈	조국	오세훈	홍준표	김동연	김문수	이준석	안철수	기타 인물	의견 유보		
전체	1,001	1,001	29%	11%	4%	3%	3%	3%	2%	1%	1%	5%	37%	30%	7%
지역별															
서울	189	187	29%	15%	3%	6%	2%	1%	3%	2%	2%	5%	31%	26%	6%
인천/경기	323	321	30%	12%	4%	2%	2%	3%	3%	1%	1%	5%	38%	31%	7%
강원	30	30	-	-	-	-	-	-	-	-	-	-	-	-	-
대전/세종/충청	106	107	34%	8%	3%	1%	3%	4%	1%	2%	-	5%	40%	34%	5%
광주/전라	97	97	45%	4%	8%	2%	3%	4%	2%	-	-	5%	29%	23%	6%
대구/경북	95	97	19%	13%	3%	3%	4%	2%	2%	2%	-	6%	46%	39%	7%
부산/울산/경남	144	149	20%	13%	5%	4%	4%	2%	1%	2%	3%	5%	40%	33%	8%
제주	17	13	-	-	-	-	-	-	-	-	-	-	-	-	-
성별															
남성	508	496	27%	10%	4%	4%	5%	4%	2%	2%	1%	5%	35%	29%	6%
여성	493	505	32%	12%	4%	2%	1%	1%	3%	1%	1%	5%	39%	32%	8%
연령별															
18~29세	148	157	17%	4%	-	1%	3%	1%	-	3%	3%	2%	65%	51%	14%
30대	138	149	21%	7%	3%	1%	5%	1%	-	2%	2%	9%	49%	43%	7%
40대	198	177	43%	9%	7%	1%	4%	3%	1%	0%	-	7%	25%	21%	3%
50대	218	197	44%	9%	8%	3%	1%	4%	2%	2%	1%	5%	23%	18%	4%
60대	169	175	28%	17%	4%	5%	2%	5%	6%	-	1%	4%	28%	26%	2%
70대 이상	130	146	17%	23%	1%	8%	1%	2%	4%	1%	-	3%	40%	29%	11%
주요 지지 정당별															
더불어민주당	377	369	62%	1%	4%	1%	1%	4%	0%	0%	1%	5%	22%	18%	4%
국민의힘	265	274	2%	37%	0%	8%	5%	1%	5%	1%	1%	5%	35%	28%	7%
정당별															
조국혁신당	74	70	43%	1%	30%	-	4%	7%	-	-	-	1%	14%	12%	2%
무당(無黨)층	251	257	10%	3%	1%	2%	4%	2%	2%	1%	1%	5%	69%	57%	11%
직업별															
농/임/어업	19	17	-	-	-	-	-	-	-	-	-	-	-	-	-
자영업	166	161	44%	9%	4%	3%	3%	3%	4%	2%	1%	5%	23%	18%	4%
기능노무/서비스	125	122	33%	7%	3%	1%	5%	5%	2%	2%	2%	6%	35%	30%	4%
사무/관리	327	315	33%	9%	6%	3%	4%	2%	1%	1%	1%	5%	35%	30%	6%
전업주부	180	195	28%	19%	2%	4%	1%	3%	1%	1%	1%	4%	36%	30%	7%
학생	76	83	14%	3%	-	1%	4%	-	-	1%	4%	4%	68%	54%	13%
무직/은퇴/기타	108	108	11%	18%	5%	6%	2%	5%	2%	2%	-	5%	44%	36%	8%
성향별															
보수	283	288	11%	26%	1%	6%	5%	1%	6%	2%	1%	5%	36%	31%	5%
중도	311	303	28%	8%	4%	4%	3%	3%	1%	1%	1%	8%	40%	32%	8%
진보	297	294	51%	2%	8%	0%	1%	4%	0%	1%	1%	4%	27%	23%	4%
모름/응답거절	110	115	23%	9%	1%	1%	2%	2%	2%	-	3%	1%	58%	47%	11%
대통령 직무															
공정 평가자	155	159	1%	29%	-	-	12%	3%	1%	12%	1%	5%	36%	27%	10%
부정 평가자	760	749	39%	7%	5%	2%	3%	3%	0%	2%	1%	5%	33%	28%	5%
평소															
많이 있다	210	208	42%	13%	6%	4%	2%	3%	5%	2%	0%	6%	17%	14%	3%
정치에 약간 있다	492	490	33%	12%	4%	3%	3%	3%	1%	2%	1%	6%	32%	27%	5%
관심이 별로 없다	192	191	18%	12%	4%	2%	3%	2%	0%	1%	1%	4%	53%	45%	7%
전혀 없다/모름	107	112	9%	6%	1%	2%	3%	-	3%	-	1%	3%	71%	53%	19%

- 2022년 6월부터 기존 '차기 정치 지도자'에서 '장래 정치 지도자'로 표제 변경

/ 이 질문은 다음 대선 출마 전제가 아니며, 누가 장차 대통령이 될 만한 인물로 여겨지는지 가늠하는 용도

/ 전국적 지명도나 대중적 인기, 조사 시점 이슈가 반영되고 자유응답 특성상 비정칙인도 언급될 수 있음

- 1.0% 이상 기준 제시. 기타 인물에는 약 20명 포함. 50사례 미만 수치 제시하지 않음. 한국갤럽 데일리 오피니언 제605호

● 장래 정치 지도자 선호도 - 2021년 10월 이후

	사례수 (명)	장래 정치 지도자 선호도 (자유응답/주관식)																의견 유보
		이재명	한동훈	조국	오세훈	홍준표	김동연	김문수	이준석	안철수	원희룡	이낙연	이단희	유승민	윤석열	심상정	최재형	
2021년 10월 1주(5-7)	1,000	25%				12%					8%		2%	20%		1%		26%
11월 1주(2-4)	1,000	26%				15%			2%	1%	2%		3%	24%	2%			23%
11월 3주(16-18)	1,000	27%				7%			3%		2%			34%	2%			21%
2022년 6월 2주(7-9)	1,000	15%	4%		10%	5%	4%		1%	6%		3%						46%
9월 1주(8/30-9/1)	1,000	27%	9%		4%	4%			3%	4%		2%	2%					41%
12월 1주(11/29-12/1)	1,000	23%	10%		2%	4%			2%	3%		3%	2%					44%
2023년 3월 1주(2/28, 3/1)	1,001	20%	11%		3%	5%			2%	4%	2%	3%		1%				44%
6월 1주(5/30-6/1)	1,002	22%	11%		4%	5%	1%		1%	2%		2%	1%	1%				46%
9월 1주(5-7)	1,000	19%	12%		2%	3%	2%		1%	2%	2%	3%	1%	1%				48%
10월 2주(10-12)	1,002	22%	14%		4%	3%	1%		1%	2%	1%	1%	1%					46%
11월 2주(7-9)	1,001	21%	13%		4%	4%	2%		3%	2%	1%	2%						44%
12월 1주(5-7)	1,000	19%	16%		2%	4%	2%		2%		2%	3%		1%				43%
2024년 1월 2주(9-11)	1,002	23%	22%		1%	3%	1%		3%	1%		3%						38%
2월 1주(1/30-2/1)	1,000	26%	23%		2%	2%	1%		4%			4%						35%
3월 1주(5-7)	1,000	23%	24%	3%	2%	2%	1%		2%		1%	2%	1%					35%
4월 3주(16-18)	1,000	24%	15%	7%	1%	3%			3%	1%	2%							39%
5월 2주(7-9)	1,000	23%	17%	7%	2%	3%			3%	2%								38%
6월 2주(11-13)	1,000	22%	15%	5%	2%	3%	1%		3%	1%	1%							42%
7월 1주(2-4)	1,002	23%	17%	5%	3%	3%			2%	1%	2%							38%
7월 4주(23-25)	1,001	22%	19%	5%	2%	3%			3%	1%	3%							38%
9월 1주(3-5)	1,001	26%	14%	5%	2%	1%	1%	2%	3%	3%	1%							40%
9월 4주(24-26)	1,001	25%	15%	4%	1%	2%	2%	2%	3%		1%							40%
11월 1주(5-7)	1,002	29%	14%	5%	3%	4%	2%	1%	3%									36%
12월 1주(3-5)	1,001	29%	11%	4%	3%	3%	3%	2%	1%	1%							5%	37%

- 2022년 6월부터 기존 '차기 정치 지도자'에서 '장래 정치 지도자'로 표제 변경

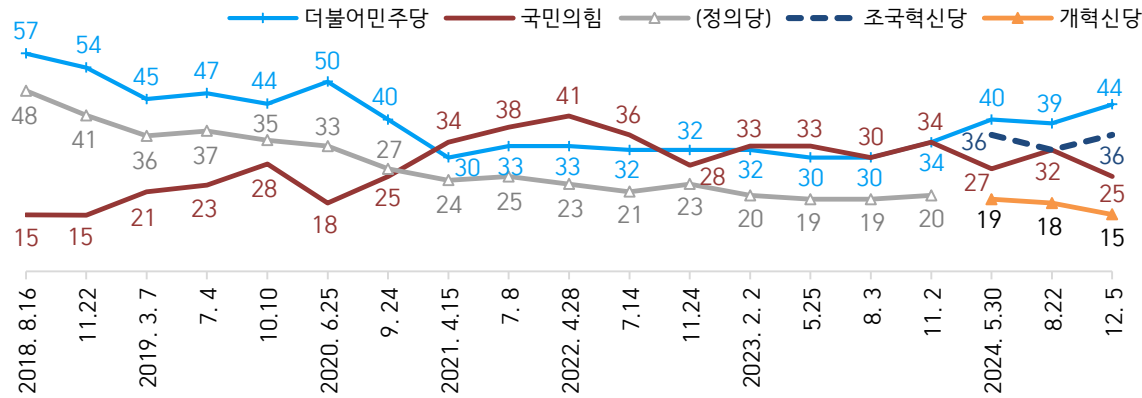
- 위 기간 조사 시기별 1.0% 이상 응답 인물 기준 제시. 2021년 10월 이후 한 번이라도 1.0% 이상 기록한 인물은 모두 16명

- 제20대 대통령선거 원내 정당 후보로 2021년 10월 10일 이재명, 12일 심상정, 11월 4일 안철수, 5일 윤석열 선출

- 2022년 3월 제20대 대통령으로 윤석열 당선. 한국갤럽 데일리 오피니언 제605호 www.gallup.co.kr

● 주요 정당별 호감도 2018-2024: '호감이 간다' 응답 비율 (%)

주요 정당별 호감 여부 2018-2024



● 주요 정당별 호감 여부 2018-2024

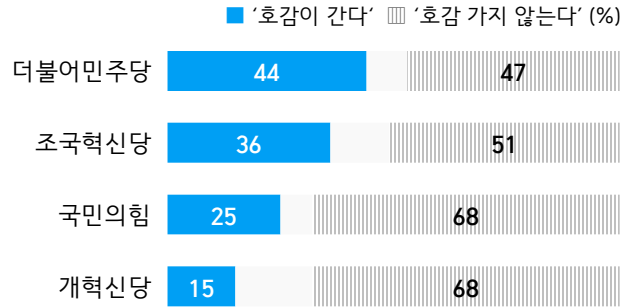
	더불어민주당		국민의힘		조국혁신당		개혁신당		정의당		
	호감	비호감	호감	비호감	호감	비호감	호감	비호감	호감	비호감	
2018년 8월	57%	34%	15%	76%					48%	38%	← 제6회 지방선거
11월	54%	36%	15%	75%					41%	44%	← 7.23 노회찬 의원 사망
2019년 3월	45%	41%	21%	66%					36%	47%	← 평양 남북회담 합의 무렵
7월	47%	39%	23%	65%					37%	46%	
10월	44%	47%	28%	62%					35%	51%	← 검찰개혁안 발표 무렵
2020년 6월	50%	38%	18%	69%					33%	51%	← 제21대 국회의원선거 후
9월	40%	49%	25%	60%					27%	57%	
2021년 4월	30%	60%	34%	53%					24%	61%	← 4.7 재보궐선거 후
7월	33%	57%	38%	49%					25%	57%	
2022년 4월	33%	59%	41%	52%					23%	63%	← 제20대 대선 후
7월	32%	57%	36%	55%					21%	64%	← 제7회 지방선거 후
11월	32%	59%	28%	64%					23%	65%	← 3개 정당 대표 교체 후
2023년 2월	32%	57%	33%	58%					20%	63%	← 국민의힘 전당대회 전
5월	30%	60%	33%	58%					19%	67%	
8월	30%	61%	30%	61%					19%	64%	← 양평고속도로, 잼버리
11월	34%	55%	34%	57%					20%	64%	← 21대 국회 마지막 국감 후
2024년 5월	40%	51%	27%	65%	36%	52%	19%	66%			← 22대 국회 개원
8월	39%	52%	32%	60%	32%	54%	18%	63%			← 각 당 새 지도부 구성
12월	44%	47%	25%	68%	36%	51%	15%	68%			← 비상계엄 사태

- 22대 국회 의석순 제시. 국민의힘은 2018~2019년 자유한국당, 2020년 6월 미래통합당 기준

- 조사 종료일 기준 제시. 시기별 사흘간 전국 유권자 약 1,000명 전화조사(CATI)

- 정당 각각에 대해 '호감이 간다', '호감 가지 않는다' 2점 척도로 측정. 한국갤럽 데일리 오피니언 제605호 www.gallup.co.kr

● 주요 정당별 호감 여부: 2024년 12월



질문) 귀하는 (4개 정당명: 순서 로테이션)에게 호감이 가십니까, 호감이 가지 않습니까?
 - 2024년 12월 3~5일 전국 유권자 1,001명 전화조사(CATI)
 - 한국갤럽 데일리 오피니언 제605호 www.gallup.co.kr

● 주요 정당 호감도 요약 - 2018년, 2020년, 2022년, 2024년 5월·12월: 성별, 연령별, 성향별

	이 정당에 '호감이 간다'													
	더불어민주당					조국혁신당		국민의힘					개혁신당	
	'18. 8	'20. 6	'22. 4	'24. 5	'24. 12	'24. 5	'24. 12	18. 8	'20. 6	'22. 4	'24. 5	'24. 12	'24. 5	'24. 12
전체	57%	50%	33%	40%	44%	36%	36%	15%	18%	41%	27%	25%	19%	15%
성별 남성	57%	49%	31%	38%	42%	37%	39%	16%	21%	40%	25%	22%	21%	18%
여성	57%	52%	34%	43%	46%	35%	34%	14%	15%	43%	30%	27%	16%	13%
연령별 18~29세	63%	46%	34%	36%	35%	21%	24%	8%	17%	31%	21%	18%	13%	15%
30대	67%	56%	33%	35%	39%	26%	27%	9%	14%	32%	17%	19%	21%	16%
40대	69%	63%	44%	55%	61%	57%	52%	7%	12%	27%	13%	15%	21%	20%
50대	53%	55%	31%	52%	57%	54%	58%	22%	17%	42%	21%	17%	27%	16%
60대	42%	38%	24%	33%	44%	30%	33%	24%	26%	60%	43%	34%	16%	17%
70대 이상			28%	25%	24%	19%	16%			61%	53%	50%	13%	8%
성향별 보수	30%	25%	13%	21%	20%	17%	14%	35%	42%	68%	51%	52%	13%	15%
중도	62%	48%	32%	42%	44%	40%	36%	10%	14%	35%	20%	17%	25%	19%
진보	79%	77%	59%	62%	73%	57%	63%	6%	6%	16%	8%	6%	20%	17%
성향유보	42%	40%	24%	30%	32%	21%	26%	13%	17%	49%	36%	25%	12%	5%

- 2018년(제6회 지방선거 후, 남북 정상회담 무렵), 2020년(제21대 국회의원선거 후), 2022년 4월(제20대 대통령선거 후)
 - 국민의힘은 2018년 자유한국당, 2020년 6월 미래통합당, 2021년 이전 '60대'는 60대 이상, 2022년부터 70대 이상 구분
 - 정당 각각에 대해 '호감이 간다', '호감 가지 않는다' 2점 척도로 측정
 - 시기별 전국 유권자 약 1,000명 전화조사(CATI), 한국갤럽 데일리 오피니언 제605호 www.gallup.co.kr

2024년 12월 1주 (3~5일)	조사완료 사례수 (명)	가중적용 사례수 (명)	정당별 호감 여부 [1/4] 더불어민주당		
			호감이 간다		모름/ 응답거절
			호감이 가지 않는다	호감이 가지 않는다	
전체	1,001	1,001	44%	47%	9%
지역별					
서울	189	187	39%	51%	10%
인천/경기	323	321	46%	46%	8%
강원	30	30	-	-	-
대전/세종/충청	106	107	56%	38%	6%
광주/전라	97	97	60%	31%	9%
대구/경북	95	97	32%	56%	13%
부산/울산/경남	144	149	39%	53%	9%
제주	17	13	-	-	-
성별					
남성	508	496	42%	49%	9%
여성	493	505	46%	44%	9%
연령별					
18~29세	148	157	35%	42%	23%
30대	138	149	39%	47%	15%
40대	198	177	61%	35%	5%
50대	218	197	57%	39%	5%
60대	169	175	44%	53%	3%
70대 이상	130	146	24%	70%	6%
주요 지지 정당별					
더불어민주당	377	369	85%	11%	4%
국민의힘	265	274	6%	90%	4%
정당별					
조국혁신당	74	70	73%	19%	8%
무당(無黨)층	251	257	20%	58%	23%
직업별					
농/임/어업	19	17	-	-	-
자영업	166	161	52%	43%	5%
기능노무/서비스	125	122	51%	44%	5%
사무/관리	327	315	48%	42%	9%
전업주부	180	195	39%	53%	8%
학생	76	83	38%	40%	21%
무직/은퇴/기타	108	108	27%	60%	13%
성향별					
보수	283	288	20%	76%	4%
중도	311	303	44%	45%	11%
진보	297	294	73%	20%	7%
모름/응답거절	110	115	32%	47%	22%
대통령 직무					
긍정 평가자	155	159	8%	88%	5%
부정 평가자	760	749	57%	36%	8%
국민의힘에					
호감	238	247	15%	80%	5%
비호감	694	679	58%	36%	6%
조국혁신당에					
호감	379	365	85%	10%	5%
비호감	506	515	20%	77%	4%
개혁신당에					
호감	159	155	59%	38%	3%
비호감	683	681	42%	54%	4%
평소 정치에 관심이					
많이 있다	210	208	54%	41%	5%
약간 있다	492	490	48%	46%	6%
별로 없다	192	191	40%	49%	11%
전혀 없다/모름	107	112	17%	56%	27%

2024년 12월 1주 (3~5일)	조사완료 사례수 (명)	가중적용 사례수 (명)	정당별 호감 여부 [2/4] 국민의힘		
			호감이 간다		모름/ 응답거절
			호감이 가지 않는다	호감이 가지 않는다	
전체	1,001	1,001	25%	68%	8%
지역별					
서울	189	187	25%	68%	8%
인천/경기	323	321	22%	70%	7%
강원	30	30	-	-	-
대전/세종/충청	106	107	21%	73%	6%
광주/전라	97	97	9%	82%	9%
대구/경북	95	97	41%	46%	13%
부산/울산/경남	144	149	31%	64%	5%
제주	17	13	-	-	-
성별					
남성	508	496	22%	72%	6%
여성	493	505	27%	64%	9%
연령별					
18~29세	148	157	18%	66%	16%
30대	138	149	19%	71%	11%
40대	198	177	15%	81%	4%
50대	218	197	17%	79%	4%
60대	169	175	34%	64%	3%
70대 이상	130	146	50%	41%	9%
주요 지지 정당별					
더불어민주당	377	369	4%	93%	3%
국민의힘	265	274	71%	23%	6%
정당별					
조국혁신당	74	70	1%	96%	3%
무당(無黨)층	251	257	12%	70%	18%
직업별					
농/임/어업	19	17	-	-	-
자영업	166	161	18%	74%	8%
기능노무/서비스	125	122	18%	78%	4%
사무/관리	327	315	17%	77%	6%
전업주부	180	195	41%	51%	8%
학생	76	83	19%	65%	16%
무직/은퇴/기타	108	108	39%	54%	7%
성향별					
보수	283	288	52%	44%	4%
중도	311	303	17%	74%	10%
진보	297	294	6%	90%	4%
모름/응답거절	110	115	25%	55%	20%
대통령 직무					
긍정 평가자	155	159	71%	22%	7%
부정 평가자	760	749	13%	82%	5%
민주당에					
호감	452	443	9%	89%	2%
비호감	462	468	42%	53%	5%
조국혁신당에					
호감	379	365	5%	93%	2%
비호감	506	515	40%	56%	5%
개혁신당에					
호감	159	155	19%	79%	2%
비호감	683	681	28%	68%	4%
평소 정치에 관심이					
많이 있다	210	208	30%	66%	4%
약간 있다	492	490	24%	72%	4%
별로 없다	192	191	21%	70%	9%
전혀 없다/모름	107	112	25%	50%	24%

2024년 12월 1주 (3~5일)	조사완료 사례수 (명)	가중적용 사례수 (명)	정당별 호감 여부 [3/4] 조국혁신당		
			호감이 간다		모름/ 응답거절
			호감이 가지 않는다	호감이 가지 않는다	
전체	1,001	1,001	36%	51%	12%
지역별					
서울	189	187	32%	57%	11%
인천/경기	323	321	38%	49%	13%
강원	30	30	-	-	-
대전/세종/충청	106	107	35%	47%	17%
광주/전라	97	97	54%	34%	12%
대구/경북	95	97	24%	63%	13%
부산/울산/경남	144	149	37%	55%	8%
제주	17	13	-	-	-
성별					
남성	508	496	39%	52%	9%
여성	493	505	34%	51%	15%
연령별					
18~29세	148	157	24%	47%	29%
30대	138	149	27%	60%	13%
40대	198	177	52%	40%	8%
50대	218	197	58%	37%	5%
60대	169	175	33%	60%	8%
70대 이상	130	146	16%	71%	13%
주요 지지 정당별					
더불어민주당	377	369	65%	26%	9%
국민의힘	265	274	3%	89%	7%
조국혁신당	74	70	99%	-	1%
무당(無黨)층	251	257	16%	59%	25%
직업별					
농/임/어업	19	17	-	-	-
자영업	166	161	42%	50%	8%
기능노무/서비스	125	122	43%	50%	7%
사무/관리	327	315	44%	46%	10%
전업주부	180	195	28%	57%	15%
학생	76	83	22%	47%	31%
무직/은퇴/기타	108	108	25%	64%	11%
성향별					
보수	283	288	14%	79%	6%
중도	311	303	36%	49%	15%
진보	297	294	63%	28%	9%
모름/응답거절	110	115	26%	46%	28%
대통령 직무 민주당에 국민의힘에 개혁신당에					
긍정 평가자	155	159	2%	86%	12%
부정 평가자	760	749	48%	43%	10%
호감	452	443	70%	23%	8%
비호감	462	468	8%	85%	7%
호감	238	247	8%	83%	9%
비호감	694	679	50%	42%	8%
호감	159	155	58%	37%	5%
비호감	683	681	34%	62%	4%
평소 정치에 관심이					
많이 있다	210	208	48%	46%	6%
약간 있다	492	490	40%	52%	9%
별로 없다	192	191	30%	55%	15%
전혀 없다/모름	107	112	13%	55%	33%

2024년 12월 1주 (3~5일)	조사완료 사례수 (명)	가중적용 사례수 (명)	정당별 호감 여부 [4/4] 개혁신당		
			호감이 간다		모름/ 응답거절
			호감이 가지 않는다	호감이 가지 않는다	
전체	1,001	1,001	15%	68%	17%
지역별					
서울	189	187	14%	72%	14%
인천/경기	323	321	15%	67%	18%
강원	30	30	-	-	-
대전/세종/충청	106	107	19%	65%	16%
광주/전라	97	97	11%	66%	23%
대구/경북	95	97	13%	67%	20%
부산/울산/경남	144	149	20%	69%	12%
제주	17	13	-	-	-
성별					
남성	508	496	18%	69%	13%
여성	493	505	13%	67%	20%
연령별					
18~29세	148	157	15%	52%	33%
30대	138	149	16%	66%	18%
40대	198	177	20%	69%	11%
50대	218	197	16%	72%	12%
60대	169	175	17%	72%	11%
70대 이상	130	146	8%	76%	16%
주요 지지 정당별					
더불어민주당	377	369	18%	65%	16%
국민의힘	265	274	11%	80%	9%
조국혁신당	74	70	23%	65%	12%
무당(無黨)층	251	257	9%	63%	27%
직업별					
농/임/어업	19	17	-	-	-
자영업	166	161	21%	66%	12%
기능노무/서비스	125	122	22%	63%	15%
사무/관리	327	315	14%	72%	14%
전업주부	180	195	10%	73%	18%
학생	76	83	14%	48%	38%
무직/은퇴/기타	108	108	15%	70%	15%
성향별					
보수	283	288	15%	76%	10%
중도	311	303	19%	64%	17%
진보	297	294	17%	68%	16%
모름/응답거절	110	115	5%	61%	34%
대통령 직무 민주당에 국민의힘에 조국혁신당에					
긍정 평가자	155	159	7%	82%	11%
부정 평가자	760	749	18%	67%	15%
호감	452	443	21%	65%	15%
비호감	462	468	13%	78%	9%
호감	238	247	12%	76%	12%
비호감	694	679	18%	68%	14%
호감	379	365	24%	63%	12%
비호감	506	515	11%	82%	7%
평소 정치에 관심이					
많이 있다	210	208	22%	69%	9%
약간 있다	492	490	16%	72%	12%
별로 없다	192	191	13%	64%	24%
전혀 없다/모름	107	112	5%	57%	37%

질문) 귀하는 현행 대통령제를 바꾸는 개헌에 관해 어느 의견에 더 공감하십니까?

- 현행 대통령제에 문제가 있으므로 개헌이 필요하다

/ 제도보다는 운영상의 문제이므로 개헌 필요치 않다 (항목 로테이션)

	조사완료 사례수 (명)	가중적용 사례수 (명)	현행 대통령제 개헌		
			제도 문제, 필요하다	운영상 문제, 필요치 않다	모름/ 응답거절
2014년 10월 4주(21~23일)	1,032	1,032	42%	46%	12%
2016년 6월 4주(21~23일)	1,002	1,002	46%	34%	20%
10월 4주(25~27일)	1,033	1,033	54%	33%	14%
2018년 1월 1주(2~4일)	1,007	1,000	55%	32%	13%
2024년 12월 1주(3~5일)	1,001	1,001	51%	38%	11%
지역별					
서울	189	187	49%	40%	11%
인천/경기	323	321	55%	36%	9%
강원	30	30	-	-	-
대전/세종/충청	106	107	50%	32%	18%
광주/전라	97	97	60%	26%	14%
대구/경북	95	97	39%	52%	10%
부산/울산/경남	144	149	49%	43%	8%
제주	17	13	-	-	-
성별					
남성	508	496	56%	36%	8%
여성	493	505	46%	40%	14%
연령별					
18~29세	148	157	45%	40%	16%
30대	138	149	47%	43%	10%
40대	198	177	60%	33%	6%
50대	218	197	62%	31%	6%
60대	169	175	48%	44%	8%
70대 이상	130	146	37%	39%	24%
주요 지지 정당별					
더불어민주당	377	369	65%	28%	7%
국민의힘	265	274	29%	59%	11%
조국혁신당	74	70	72%	26%	3%
무당(無黨)층	251	257	49%	31%	20%
직업별					
농/임/어업	19	17	-	-	-
자영업	166	161	62%	32%	6%
기능노무/서비스	125	122	53%	38%	9%
사무/관리	327	315	57%	35%	8%
전업주부	180	195	38%	46%	16%
학생	76	83	37%	51%	12%
무직/은퇴/기타	108	108	47%	34%	20%
성향별					
보수	283	288	38%	56%	6%
중도	311	303	56%	32%	12%
진보	297	294	63%	31%	5%
모름/응답거절	110	115	36%	26%	38%
대통령 직무					
긍정 평가자	155	159	22%	63%	15%
부정 평가자	760	749	60%	32%	8%
선호 개헌 방향					
4년 중임 대통령제	472	461	61%	34%	5%
분권형 대통령제	141	140	46%	47%	6%
의원 내각제	175	179	61%	33%	7%
선택 우보	211	220	25%	44%	31%
평소 정치에 관심이					
많이 있다	210	208	59%	36%	5%
약간 있다	492	490	52%	41%	6%
별로 없다	192	191	48%	38%	14%
전혀 없다/모름	107	112	33%	28%	39%

- 50사례 미만은 수치 제시하지 않음. 한국갤럽 데일리 오피니언 제605호 www.gallup.co.kr

질문) 만약 개헌을 한다면 어느 것이 더 좋다고 보십니까?

- 4년 중임 대통령 중심제 / 대통령이 의치, 총리가 내치를 맡는 분권형 대통령제

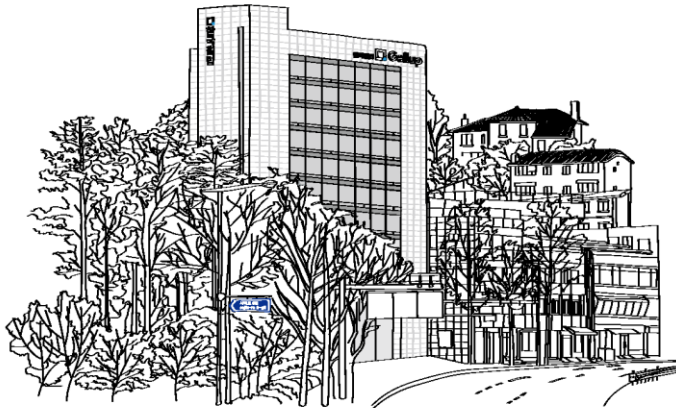
/ 국회 다수당이 행정부를 구성하는 의원 내각제 (항목 로테이션)

	조사완료 사례수 (명)	가중적용 사례수 (명)	선호 개헌 방향				
			4년 중임 대통령 중심제	분권형 대통령제	의원 내각제	기타	모름/ 응답거절
2008년 7월 28일~8월 6일	1,000	1,000	41%	19%	8%		32%
2016년 10월 4주(25~27일)	1,033	1,033	40%	24%	16%	0%	20%
2018년 1월 1주(2~4일)	1,007	1,000	46%	25%	15%	0%	15%
2024년 12월 1주(3~5일)	1,001	1,001	46%	14%	18%	0%	22%
지역별							
서울	189	187	46%	14%	14%	0%	25%
인천/경기	323	321	44%	17%	18%		20%
강원	30	30	-	-	-	-	-
대전/세종/충청	106	107	55%	8%	15%		21%
광주/전라	97	97	53%	14%	15%		18%
대구/경북	95	97	35%	19%	19%	1%	27%
부산/울산/경남	144	149	44%	11%	23%		22%
제주	17	13	-	-	-	-	-
성별							
남성	508	496	56%	13%	15%	0%	15%
여성	493	505	36%	15%	20%	0%	28%
연령별							
18~29세	148	157	25%	18%	28%		29%
30대	138	149	42%	18%	22%		18%
40대	198	177	52%	13%	17%		18%
50대	218	197	58%	13%	16%	1%	12%
60대	169	175	57%	11%	12%		20%
70대 이상	130	146	38%	10%	14%		38%
주요 지지 정당별							
더불어민주당	377	369	50%	12%	22%	0%	15%
국민의힘	265	274	47%	17%	11%		25%
조국혁신당	74	70	65%	10%	18%		8%
무당(無黨)층	251	257	35%	14%	19%		33%
직업별							
농/임/어업	19	17	-	-	-	-	-
자영업	166	161	57%	8%	19%		16%
기능노무/서비스	125	122	39%	12%	24%		26%
사무/관리	327	315	52%	19%	14%	1%	14%
전업주부	180	195	38%	12%	17%		34%
학생	76	83	27%	19%	29%		25%
무직/은퇴/기타	108	108	49%	10%	15%		27%
성향별							
보수	283	288	49%	16%	13%		23%
중도	311	303	46%	14%	20%	0%	19%
진보	297	294	53%	13%	21%	0%	12%
모름/응답거절	110	115	21%	11%	15%		53%
대통령 직무							
긍정 평가자	155	159	50%	15%	6%		29%
부정 평가자	760	749	48%	14%	21%	0%	17%
선호 개헌 방향							
4년 중임 대통령제	522	508	55%	13%	21%		11%
필요치 않다	372	380	41%	17%	15%	0%	26%
의견 유보	107	112	21%	8%	10%		61%
평소 정치에 관심이							
많이 있다	210	208	57%	12%	12%		18%
약간 있다	492	490	50%	14%	19%	0%	17%
별로 없다	192	191	39%	17%	23%		21%
전혀 없다/모름	107	112	20%	13%	14%		53%

- 50사례 미만은 수치 제시하지 않음. 한국갤럽 데일리 오피니언 제605호 www.gallup.co.kr

“조사는 결코 화려하거나 스스로 빛나는
업(業)이 아니다. 사회의 명암, 좌우 대립,
빈부 문제, 정보 격차, 과거와 미래 등을
두루 살펴 매 순간 어느 한쪽으로 치우치지
않도록 스스로 경계하며 꾸준히 공부하고
탐구하는 일이다. 때로는 관행과 시류에
맞서야 하고, 때로는 비난과 질시를 묵묵히
견뎌야 한다. 어렵지만 누군가는 반드시
해야 할 일, 힘들지만 그만큼 보람된 일이다.”

조사인의 길, 박무익



한국갤럽조사연구소는 1974년 6월 박무익 회장이 설립한
한국 최초의 법인 형태 조사 전문 회사입니다.

1970년대부터 사회 주요 현안 자체 조사 결과를 발표해 왔으며,
우리 국민의 71%가 한국갤럽을 알고 있습니다.

—
한국갤럽 홈페이지 갤럽리포트 게시판을 통해 공개한 자료는
모두 한국갤럽의 자산이므로 상업적 용도의 재판매를 금지합니다(→ [FAQ](#)).

·
기사, 논문, SNS 공유 등 재판매 이외 용도로는
누구나, 무료로, 자유롭게 인용하실 수 있습니다.

·
인용하실 때는 반드시 출처를 밝혀 주십시오.
가능하면 조사 기간, 방법, 표본크기 등 개요까지 함께 표시하실 것을 권장합니다.

·
저희는 소수점 아래 수치를 제시하지 않는 것을 원칙으로 하고 있으니,
인용하실 때도 그에 따라 주실 것을 당부합니다.

—
한국갤럽 조사에 관심 가져주셔서 고맙습니다.

- 매주 새로운 조사 결과를 전합니다: [이메일 뉴스레터 구독 신청](#) | [카카오톡채널 추가](#)
- 문의: 전화 02-3702-2100(대표)/2571/2621/2622 또는 [홈페이지 Q&A](#)
- 주소: (본관) 03167 서울시 종로구 사직로 70, (신관) 03042 서울시 종로구 자하문로 70

—
이 문서에는 네이버 나눔글꼴과 한글과컴퓨터 함초롬체를 썼습니다.