

한국갤럽 데일리 오피니언

제602호 2024년 11월 2주 [교차집계표]

대통령 직무 수행 평가, 긍·부정 평가 이유 | 정당 지지도 |

→ [p.14](#) 트럼프 미국 대통령 당선 영향 | → [p.16](#) 북한 도발 대응 방향, 핵무기 보유 찬반

조사 개요

- 조사기간: 2024년 11월 12~14일
- 표본추출: 이동통신 3사 제공 무선전화 가상번호 무작위 추출
- 응답방식: 전화조사원 인터뷰(CATI)
- 조사대상: 전국 만 18세 이상 1,002명
- 표본오차: $\pm 3.1\%$ 포인트(95% 신뢰수준) - 주요 지표 표준오차·신뢰구간·상대표준오차 제시
- 응답률: 12.2%(총통화 8,241명 중 1,002명 응답 완료)
- 의뢰처: 한국갤럽 자체 조사

갤럽리포트 → [G20241115](#)



한국갤럽 데일리 오피니언 독자 여러분, 안녕하십니까?

1974년 문을 연 저희 연구소가 지금까지 얻은 명성은
조사에 협조해주시고 관심 있게 봐 주신 분들 덕분입니다.

그에 보답하는 마음에서 1970년대부터 자체 조사 결과로 단행본을
펴냈고, 1990년대에는 조사 전문 데이터베이스를 구축했습니다.
2012년부터는 자체 조사를 정례화해 매주 새로운 결과를 공개하여
누구나 무료로 활용할 수 있도록 했습니다.

여론조사의 홍수 속에 '정확한 자' 하나를 제공하고자 시작한
저희 노력이 여론의 흐름을 읽으시는 데 도움되기를 바랍니다.
한국갤럽에 몸 담고 있는 한 사람, 한 사람은 공정하고 신뢰받는
조사회사로서 사명을 다하기 위해 계속 노력하겠습니다.

데일리 오피니언은 전화조사원이 직접 묻고 응답 받는 인터뷰(CATI) 방식으로 진행합니다.

모집단 대표성을 우선시하여 2012년부터 무작위발생(RDD: Random Digit Dialing)한 무선전화 번호를
기본 표본추출틀로 활용해 왔으나, 최근 전화조사 응답률(접촉 대비 조사 참여 완료 비율) 급락과
무선전화 이용자 특성에 따른 응답률 불균형성 심화에 대응하기 위해서 2023년 7월부터 무선전화 가상번호로 변경합니다.

여론조사 바로보기

자주 물으시는 질문과 답글, 여론조사에 대한 이해를 돕는 한국갤럽 홈페이지 게시물 링크입니다. 클릭하면 연결됩니다.

NEW → [정당별 의석수와 후보 득표율 차이: 사전 선거여론조사의 유용성 #국회의원선거](#)

NEW → [전화조사 콜백과 응답률 분석: 무선전화 가상번호 | 선거여론조사 관점에서 이동통신사 간 이용자 특성과 성향 차이](#)

→ [데일리 오피니언 표본설계: 무선전화 가상번호 \(2023년 7월~\) | 무선전화 RDD \(2012년 1월~\)](#)

→ [경제에 대한 생각: 체감 지표의 측정과 특성](#)

→ [정치에 대한 생각: 주요 지표 각각의 개념, 측정, 특성](#)

→ [무선전화 RDD, 가상번호, 알뜰폰: 선거여론조사 관점에서 알뜰폰 가입자와 비가입자 간 성향 차이 분석](#)

→ [전화조사 콜백, 폭넓은 여론 수렴을 위한 필수 절차입니다: 콜 차수별 응답자 프로필·정치적 성향 분석](#)

→ [정치 고관심층 위주 조사는 전체 여론을 왜곡합니다: 정치 관심도와 여론조사](#)

→ [알고 보면 들쭉날쭉하지 않습니다: 차기 정치지도자 선호도 질문 방식과 조사방법 간 차이](#)

→ [교육수준·생활수준과 정치적 태도: 저학력·저소득층이 더 보수적인가?](#)

→ [조사방법이 다르면 결과도 다릅니다: 같은 시기 상반된 조사 결과가 나오는 이유](#)

→ [표본오차보다 훨씬 작은 변동에 의미를 부여하는 행위는 해석이 아니라 허구\(虛構\)입니다](#)

→ [여론조사 결과는 옳고 그름의 잣대가 아니라, 다양한 의견의 중간점이 어디쯤인지 가능하는 이정표 역할을 할 뿐입니다](#)

→ [평소 정당 지지도는 현시점 유권자의 정당에 대한 태도로, 선거 결과에 대한 예측이 아닙니다](#)

→ [오보\(誤報\)에 가까울 만큼 여론조사에 대한 무지\(無知\)를 드러낸 기사가 많습니다: 부끄러운 여론조사 보도](#)

→ [여론조사는 정치 도구가 아니라 확률과 통계에 기반한 과학적 절차입니다: 한계와 오해](#)

→ [한국갤럽 유무선RDD 전화조사, 선거여론조사 관련 학술 논문 다운로드](#)

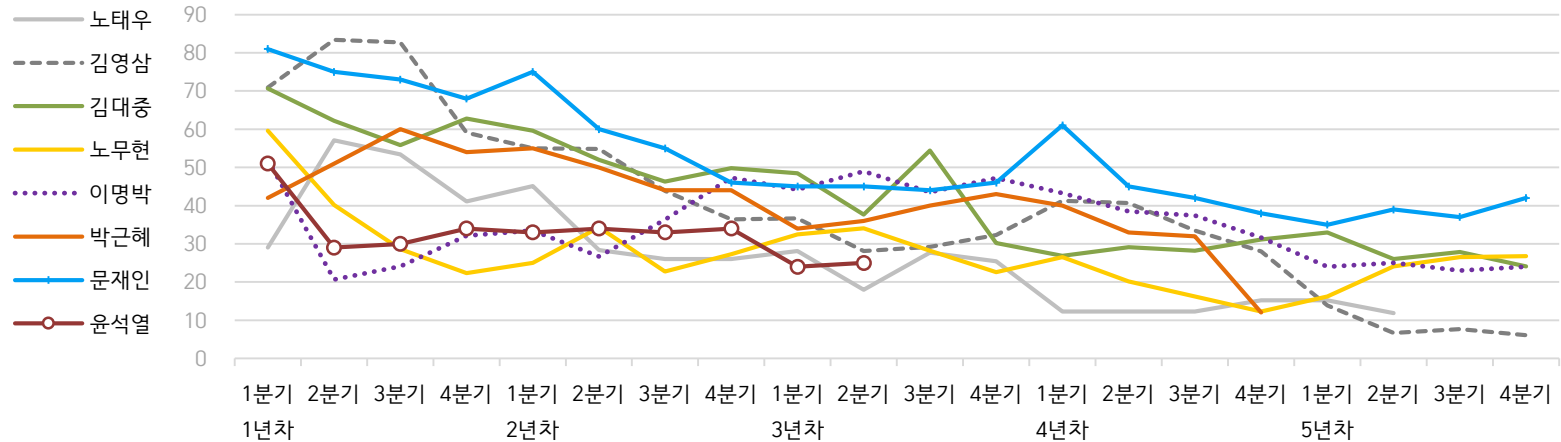
→ [여론조사의 이해와 활용에 관한 다양한 시각을 담은 기사/칼럼/인터뷰](#)

→ [한국갤럽 데일리 오피니언의 시작: 사회적 책임과 중립\(中立\)](#)

→ [The Gallup Legacy at 120 Years: 갤럽 인터내셔널 설립자 조지 갤럽 박사 탄생 120주년을 맞아](#)

한국갤럽 역대 대통령 직무 수행 평가 1988-2024

● 역대 대통령 직무 수행 긍정률 (%)



● 역대 대통령 직무 수행 평가 (%)

대통령	재임	1년차				2년차				3년차				4년차				5년차			
		1분기	2분기	3분기	4분기	1분기	2분기	3분기	4분기	1분기	2분기	3분기	4분기	1분기	2분기	3분기	4분기	1분기	2분기	3분기	4분기
13대 노태우 1988-1993	긍정	29	57	53	41	45	28	26	-	28	18	28	25	12	-	-	15	-	12	-	-
	부정	46	16	25	27	25	41	45	-	40	62	55	54	40	-	-	41	-	56	-	-
14대 김영삼 1993-1998	긍정	71	83	83	59	55	55	44	36	37	28	29	32	41	41	34	28	14	7	8	6
	부정	7	4	6	18	24	21	25	33	34	41	45	39	33	37	40	47	65	74	78	74
15대 김대중 1998-2003	긍정	71	62	56	63	60	52	46	50	49	38	54	30	27	29	28	31	33	26	28	24
	부정	7	11	17	14	16	22	29	24	20	26	18	51	55	52	49	49	41	53	52	56
16대 노무현 2003-2008	긍정	60	40	29	22	25	34	23	27	33	34	28	23	27	20	16	12	16	24	27	27
	부정	19	41	53	62	57	46	60	57	55	53	61	67	63	70	74	79	78	66	64	62
17대 이명박 2008-2013	긍정	52	21	24	32	34	27	36	47	44	49	44	47	43	39	37	32	25	25	23	24
	부정	29	69	65	55	55	55	55	45	45	41	43	41	49	54	55	60	62	58	59	63
18대 박근혜 2013-2017	긍정	42	51	60	54	55	50	44	44	34	36	40	43	40	33	32	12				
	부정	23	23	21	33	34	39	46	45	56	54	51	46	49	53	55	80				
19대 문재인 2017-2022	긍정	81	75	73	68	75	60	55	46	45	45	44	46	61	45	42	38	35	39	37	42
	부정	11	17	19	23	15	30	36	44	45	46	48	46	30	45	48	53	56	53	56	51
20대 윤석열 2022-2027	긍정	50	29	30	34	33	34	33	34	24	25										
	부정	36	61	61	57	58	57	58	58	67	65										

질문) 귀하는 ○○○ 대통령이 대통령으로서의 직무를 잘 수행하고 있다고 보십니까, 아니면 잘못 수행하고 있다고 보십니까?

(긍정/부정을 답하지 않은 경우 재질문) 굳이 말씀하신다면, '잘하고 있다'와 '잘못하고 있다' 중 어느 쪽입니까?

- 역대 대통령 평가에는 모두 동일 질문 방식 적용(2점 척도, 재질문 1회). '잘하고 있다' → 긍정, '잘못하고 있다' → 부정 평가 비율

- 1988~2011년은 분기 내 여러 조사 결과의 중위수, 2012년 이후는 데일리 오피니언 매주 조사의 분기별 평균 기준 제시

- 박근혜 대통령 4년차 4분기 직무 긍정률: 2016년 10월 4주간 평균 24% → 11~12월 6주간 평균 5%. 이후 직무 정지, 2017년 3월 10일 탄핵

- 2013년 18대까지는 2월, 2017년 19대부터 5월 취임. 이후 재임 연차별 1분기는 그해 4~6월, 4분기는 이듬해 1~3월 기준. 한국갤럽 데일리 오피니언 www.gallup.co.kr

주간 응답자 특성표

주요 분석 단위별 표본오차(95% 신뢰수준 기준)와 지역/성/지리지정당/직업/생활수준/성향과 연령 분포 구성입니다. 2024년 6월 말 행정안전부 주민등록인구 기준 8개 권역/성/연령별 셀 가중 결과

- 질문)** - 귀하는 어느 시도에 살고 계십니까? 주소지 기준으로 말씀해 주십시오. (저희가 전화번호를 무작위 추출해 지역을 알지 못합니다.)
- 실례지만, 귀하의 연세는 올해 만으로 어떻게 되십니까?
 - 귀하의 직업은 무엇입니까?
 - 우리 국민들의 생활수준을 상, 중상, 중, 중하, 하의 다섯 단계로 나눈다면 귀책 생활수준은 어디에 속한다고 생각하십니까?
 - 귀하 본인의 정치적 성향은 다음 중 어디에 해당한다고 생각하십니까? (항목 로테이션 제시) 매우 보수적 / 약간 보수적 / 중도적 / 약간 진보적 / 매우 진보적

응답자 특성표 2024년 11월 2주 (12~14일)	조사완료		가중값 적용 기준		가중값 배율 (B/A)	표본오차 95% 신뢰수준
	사례수 (명) (A)	비율	사례수 (명) (B)	비율		
전체	1,002	100%	1,002	100%	1.00	±3.1%P
지역별						
서울	180	18%	188	19%	1.04	±7%P
인천/경기	331	33%	322	32%	0.97	±5%P
강원	31	3%	30	3%	0.96	±18%P
대전/세종/충청	105	10%	107	11%	1.01	±10%P
광주/전라	98	10%	97	10%	0.98	±10%P
대구/경북	92	9%	97	10%	1.05	±10%P
부산/울산/경남	149	15%	149	15%	1.00	±8%P
제주	16	2%	13	1%	0.81	±25%P
성별						
남성	528	53%	497	50%	0.94	±4%P
여성	474	47%	505	50%	1.06	±5%P
연령별						
18~29세	149	15%	157	16%	1.05	±8%P
30대	137	14%	149	15%	1.08	±8%P
40대	195	19%	177	18%	0.90	±7%P
50대	220	22%	197	20%	0.89	±7%P
60대	166	17%	175	17%	1.05	±8%P
70대 이상	135	13%	146	15%	1.08	±8%P

- 표본오차는 조사완료 사례수 기준. 세부 단위 표본오차는 소수점 이하 반올림하여 제시
- 가중값 적용 기준 사례수는 2024년 6월 행안부 주민등록인구 지역/성/연령비를 따름
- 가중값 배율은 소수점 이하 셋째 자리 버림
- 한국갤럽 데일리 오피니언 제602호 www.gallup.co.kr

응답자 특성표 2024년 11월 2주 (12~14일)	조사완료 사례수 (명)	주민등록인구 기준 가중값 적용 결과						
		가중적용 사례수	연령 분포					
			18~29세	30대	40대	50대	60대	70대+
전체	1,002	1,002	15%	15%	18%	20%	17%	15%
지역별								
서울	180	188	18%	17%	17%	18%	16%	14%
인천/경기	331	322	16%	16%	19%	20%	16%	12%
강원	31	30	-	-	-	-	-	-
대전/세종/충청	105	107	15%	14%	18%	20%	18%	15%
광주/전라	98	97	15%	12%	16%	20%	18%	18%
대구/경북	92	97	14%	13%	16%	20%	19%	17%
부산/울산/경남	149	149	14%	13%	17%	20%	19%	16%
제주	16	13	-	-	-	-	-	-
성별								
남성	528	497	17%	16%	18%	20%	17%	12%
여성	474	505	14%	15%	17%	20%	18%	17%
주요 지지 정당별								
더불어민주당	345	338	15%	14%	25%	22%	15%	10%
국민의힘	274	275	8%	10%	11%	20%	24%	27%
조국혁신당	74	70	8%	7%	21%	37%	18%	9%
무당(無黨)층	252	262	26%	22%	13%	13%	15%	11%
직업별								
농/임/어업	25	23	-	-	-	-	-	-
자영업	176	170	4%	13%	25%	25%	23%	9%
기능노무/서비스	144	144	16%	10%	18%	25%	20%	11%
사무/관리	331	321	13%	29%	28%	23%	6%	1%
전업주부	157	176	-	5%	10%	19%	31%	35%
학생	64	66	97%	3%	-	-	-	-
무직/은퇴/기타	105	102	16%	9%	1%	9%	21%	44%
생활 수준별								
상/중상	201	198	20%	15%	21%	20%	20%	4%
중	480	486	16%	18%	20%	20%	14%	12%
중하	173	167	15%	12%	16%	21%	21%	16%
하	128	129	7%	9%	8%	19%	24%	34%
성향별								
보수	287	288	12%	12%	14%	19%	25%	18%
중도	314	310	18%	17%	21%	21%	15%	9%
진보	292	290	14%	17%	21%	25%	15%	9%
모름/응답거절	109	114	21%	14%	7%	7%	12%	38%
평소 정치에 관심이								
많이 있다	236	231	3%	12%	21%	23%	22%	19%
약간 있다	483	477	13%	15%	19%	21%	19%	13%
별로 없다	214	218	27%	20%	12%	20%	13%	8%
전혀 없다/모름	69	75	36%	14%	10%	2%	8%	29%

- 성향은 5점 척도 측정: 보수=(매우+약간) 보수적, 중도=중도적, 진보=(매우+약간) 진보적
- 50사례 미만은 수치 제시하지 않음. 한국갤럽 데일리 오피니언 제602호 www.gallup.co.kr

조사완료 응답자 특성표

2024년 11월 2주 (12~14일)		조사완료 사례수 (명)			가중적용 기준 사례수 (명)		
		계	남성	여성	계	남성	여성
전국	합계	1,002	528	474	1,002	497	505
	18~29세	149	84	65	157	82	75
	30대	137	75	62	149	78	71
	40대	195	94	101	177	90	87
	50대	220	115	105	197	100	98
	60대	166	97	69	175	86	89
	70대 이상	135	63	72	146	61	85
서울	소계	180	90	90	188	90	98
	18~29세	38	19	19	34	16	18
	30대	34	18	16	32	16	16
	40대	31	13	18	32	16	16
	50대	35	19	16	34	17	17
	60대	20	11	9	30	14	16
	70대 이상	22	10	12	26	11	15
인천/경기	소계	331	175	156	322	161	161
	18~29세	48	27	21	52	27	25
	30대	50	27	23	52	27	25
	40대	74	38	36	61	31	30
	50대	73	38	35	65	33	32
	60대	52	31	21	53	26	26
	70대 이상	34	14	20	38	16	22
강원	소계	31	17	14	30	15	15
	18~29세	3	3		4	2	2
	30대	5	3	2	4	2	2
	40대	5	3	2	5	2	2
	50대	6	2	4	6	3	3
	60대	7	4	3	6	3	3
	70대 이상	5	2	3	6	2	3
대전/세종/충청	소계	105	54	51	107	54	53
	18~29세	13	9	4	17	9	8
	30대	11	4	7	16	8	7
	40대	23	10	13	19	10	9
	50대	21	13	8	21	11	10
	60대	21	12	9	19	9	9
	70대 이상	16	6	10	16	7	9

(오른쪽 표로 이어짐)

(왼쪽 표에서 이어짐)		조사완료 사례수 (명)			가중적용 기준 사례수 (명)		
		계	남성	여성	계	남성	여성
광주/전라	소계	98	51	47	97	48	49
	18~29세	16	9	7	14	8	7
	30대	11	5	6	12	6	6
	40대	14	5	9	16	8	8
	50대	22	12	10	19	10	9
	60대	18	9	9	18	9	9
	70대 이상	17	11	6	18	7	11
대구/경북	소계	92	53	39	97	48	49
	18~29세	11	7	4	14	7	6
	30대	11	7	4	12	7	6
	40대	18	9	9	16	8	8
	50대	24	12	12	20	10	10
	60대	14	11	3	19	9	9
	70대 이상	14	7	7	17	7	10
부산/울산/경남	소계	149	78	71	149	74	75
	18~29세	18	8	10	21	11	10
	30대	13	10	3	20	10	9
	40대	28	14	14	26	13	13
	50대	35	17	18	30	15	15
	60대	30	17	13	29	14	15
	70대 이상	25	12	13	24	10	14
제주	소계	16	10	6	13	6	6
	18~29세	2	2		2	1	1
	30대	2	1	1	2	1	1
	40대	2	2		2	1	1
	50대	4	2	2	3	1	1
	60대	4	2	2	2	1	1
	70대 이상	2	1	1	2	1	1

중앙선거여론조사심의위원회 선거여론조사기준에 따라 지역(8개 권역)/성/연령별 조사완료 사례수와 가중값 적용 기준 사례수를 함께 제시합니다.

각 사례수 합계나 소계는 최대 ±2까지 차이가 날 수 있습니다.

1,000명을 권역(8)*성(2)*연령대(6)=96개 셀별 할당 시 소수점 아래 반올림이 발생하기 때문입니다.

이는 조사 결과 해석에는 어떤 영향도 주지 않는 자연스럽고 불가피한 현상입니다.

가중값 적용 기준 사례수는 2024년 6월 말 행안부 주민등록인구 기반입니다.

한국갤럽 데일리 오피니언은

이동통신 3사 제공 무선전화 가상번호를 무작위 추출해 조사한다.

주요 지표(대통령 직무 수행 평가, 정당 지지도)에 대한
모수 추정치의 신뢰 범위와 정도를 나타내는 95% 신뢰구간과
상대표준오차를 고려하여 해석하시길 바란다.

95% 신뢰구간

모수가 이 구간 안에 있을 확률이 95%라는 의미로,
이 구간 안에서의 수치 변동은 실제 변화인지 오차인지 단정할 수 없다.

상대표준오차

통계 신뢰성 지표로, 표준오차를 평균(추정치)으로 나눈 값이다.
수치가 작을수록 측정값의 변동성이 작고, 더 신뢰할 수 있다고 본다.
단, 추정치가 극히 작으면 상대표준오차가 커지는 특성이 있으므로
이때는 95% 신뢰구간을 참고해야 한다.

5% 미만: 매우 좋음

5% 이상 ~ 15% 미만: 좋은 편

15% 이상 ~ 25% 미만: 허용 가능한 수준

25% 이상: 신뢰하기 어려우므로 이용 시 주의 요망

● 대통령 직무 수행 평가 표준오차, 신뢰구간, 상대표준오차

2024년 11월 2주 (12~14일)	조사완료 사례수 (명)	대통령 직무 수행 평가	추정치	표준 오차	95% 신뢰구간		상대 표준오차
					하한	상한	
전체	1,002	잘하고 있다 잘못하고 있다	20% 71%	1.2% 1.4%	18% 68%	22% 74%	6% 2%
지역별 서울	180	잘하고 있다 잘못하고 있다	18% 73%	3.0% 3.5%	12% 65%	24% 79%	17% 5%
인천/경기	331	잘하고 있다 잘못하고 있다	19% 73%	2.1% 2.4%	15% 68%	23% 77%	11% 3%
강원	31	잘하고 있다 잘못하고 있다		9.7% 9.5%			22% 23%
대전/세종/충청	105	잘하고 있다 잘못하고 있다	17% 77%	3.8% 3.8%	11% 69%	26% 84%	23% 5%
광주/전라	98	잘하고 있다 잘못하고 있다	5% 81%	2.1% 4.2%	2% 72%	11% 88%	46% 5%
대구/경북	92	잘하고 있다 잘못하고 있다	37% 58%	3.9% 4.4%	30% 49%	45% 66%	10% 8%
부산/울산/경남	149	잘하고 있다 잘못하고 있다	21% 70%	3.0% 3.5%	16% 63%	28% 76%	14% 5%
제주	16	잘하고 있다 잘못하고 있다		8.9% 8.5%			36% 13%
성별 남성	528	잘하고 있다 잘못하고 있다	19% 73%	1.7% 1.9%	16% 69%	22% 77%	9% 3%
여성	474	잘하고 있다 잘못하고 있다	21% 69%	1.7% 2.0%	18% 65%	24% 73%	8% 3%
연령별 18~29세	149	잘하고 있다 잘못하고 있다	5% 69%	1.7% 3.8%	3% 61%	10% 76%	34% 5%
30대	137	잘하고 있다 잘못하고 있다	17% 76%	3.3% 3.7%	11% 68%	24% 83%	20% 5%
40대	195	잘하고 있다 잘못하고 있다	10% 88%	2.1% 2.4%	6% 83%	15% 92%	22% 3%
50대	220	잘하고 있다 잘못하고 있다	20% 77%	2.7% 2.9%	15% 71%	26% 82%	14% 4%
60대	166	잘하고 있다 잘못하고 있다	27% 67%	3.3% 3.5%	21% 60%	34% 74%	12% 5%
70대 이상	135	잘하고 있다 잘못하고 있다	44% 45%	4.0% 4.3%	36% 37%	52% 54%	9% 10%

- 50사례 미만은 추정치 제시하지 않음. 한국갤럽 데일리 오피니언 제602호 www.gallup.co.kr

● 주요 정당 지지도 표준오차, 신뢰구간, 상대표준오차 [1/2]

2024년 11월 2주 (12~14일)	조사완료 사례수 (명)	지지 정당	추정치	표준 오차	95% 신뢰구간		상대 표준 오차
					하한	상한	
전체	1,002	더불어민주당	34%	1.5%	31%	37%	5%
		국민의힘	27%	1.3%	25%	30%	5%
		조국혁신당	7%	0.8%	6%	9%	11%
		무당(無黨)층	26%	1.4%	23%	29%	5%
지역별 서울	180	더불어민주당	34%	3.6%	27%	41%	11%
		국민의힘	24%	3.3%	18%	31%	14%
		조국혁신당	8%	2.0%	5%	13%	25%
		무당층	29%	3.4%	23%	36%	12%
인천/경기	331	더불어민주당	34%	2.6%	29%	39%	8%
		국민의힘	26%	2.4%	21%	31%	9%
		조국혁신당	5%	1.2%	3%	8%	22%
		무당층	28%	2.4%	24%	33%	9%
강원	31	더불어민주당		6.8%			37%
		국민의힘		9.0%			23%
		조국혁신당		6.5%			68%
		무당층		8.6%			34%
대전/세종/충청	105	더불어민주당	41%	5.2%	32%	52%	12%
		국민의힘	23%	4.2%	16%	33%	18%
		조국혁신당	6%	2.2%	3%	12%	38%
		무당층	23%	4.2%	16%	33%	18%
광주/전라	98	더불어민주당	48%	5.5%	38%	59%	11%
		국민의힘	12%	3.5%	7%	21%	29%
		조국혁신당	11%	3.3%	6%	19%	30%
		무당층	25%	4.2%	17%	34%	17%
대구/경북	92	더불어민주당	20%	4.1%	13%	29%	20%
		국민의힘	50%	4.4%	42%	59%	9%
		조국혁신당	3%	1.5%	1%	8%	56%
		무당층	21%	4.1%	14%	30%	19%
부산/울산/경남	149	더불어민주당	32%	4.1%	24%	40%	13%
		국민의힘	31%	3.3%	24%	37%	11%
		조국혁신당	10%	2.4%	6%	16%	24%
		무당층	23%	3.9%	17%	32%	17%
제주	16	더불어민주당		12.0%			58%
		국민의힘		12.8%			33%
		조국혁신당		6.7%			75%
		무당층		12.8%			48%

- 50사례 미만은 추정치 제시하지 않음. 한국갤럽 데일리 오피니언 제602호 www.gallup.co.kr

● 주요 정당 지지도 표준오차, 신뢰구간, 상대표준오차 [2/2]

2024년 11월 2주 (12~14일)	조사완료 사례수 (명)	지지 정당	추정치	표준 오차	95% 신뢰구간		상대 표준 오차
					하한	상한	
성별 남성	528	더불어민주당	33%	2.1%	29%	37%	6%
		국민의힘	29%	1.9%	25%	33%	7%
		조국혁신당	7%	1.1%	5%	10%	15%
		무당층	24%	1.9%	20%	28%	8%
여성	474	더불어민주당	34%	2.2%	30%	39%	6%
		국민의힘	26%	1.8%	23%	30%	7%
		조국혁신당	7%	1.1%	5%	9%	17%
		무당층	28%	2.1%	24%	33%	7%
연령별 18~29세	149	더불어민주당	32%	3.9%	25%	40%	12%
		국민의힘	14%	2.7%	9%	20%	20%
		조국혁신당	3%	1.6%	1%	8%	45%
		무당층	44%	4.0%	36%	52%	9%
30대	137	더불어민주당	32%	4.5%	24%	41%	14%
		국민의힘	18%	3.3%	12%	25%	19%
		조국혁신당	3%	1.6%	1%	8%	52%
		무당층	38%	4.5%	30%	47%	12%
40대	195	더불어민주당	48%	3.7%	41%	55%	8%
		국민의힘	17%	2.6%	13%	23%	15%
		조국혁신당	8%	2.0%	5%	13%	23%
		무당층	19%	2.9%	14%	25%	15%
50대	220	더불어민주당	37%	3.3%	31%	44%	9%
		국민의힘	28%	3.0%	22%	34%	11%
		조국혁신당	13%	2.3%	9%	18%	18%
		무당층	17%	2.5%	13%	23%	15%
60대	166	더불어민주당	29%	3.5%	22%	36%	12%
		국민의힘	38%	3.6%	31%	46%	9%
		조국혁신당	7%	2.0%	4%	12%	27%
		무당층	23%	3.3%	17%	30%	14%
70대 이상	135	더불어민주당	22%	3.7%	16%	31%	17%
		국민의힘	51%	4.2%	43%	59%	8%
		조국혁신당	4%	1.9%	2%	10%	42%
		무당층	20%	3.6%	14%	28%	18%

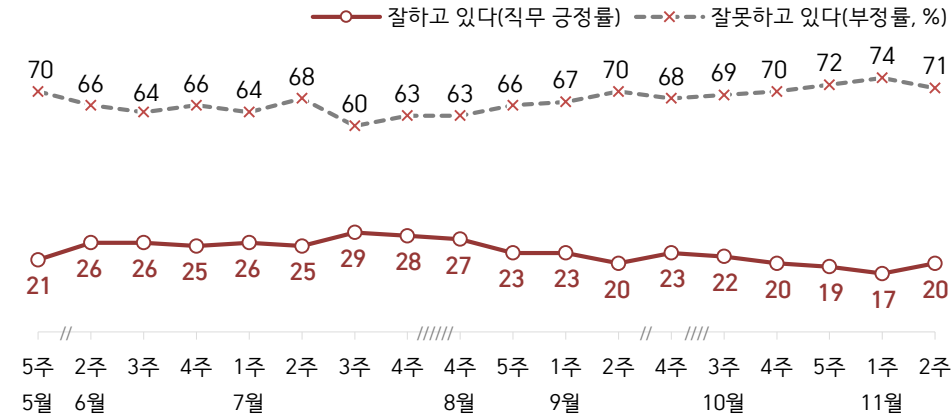
- 한국갤럽 데일리 오피니언 제602호 www.gallup.co.kr

대통령 직무 수행 평가, 정당 지지도: 최근 20주 지표 추이

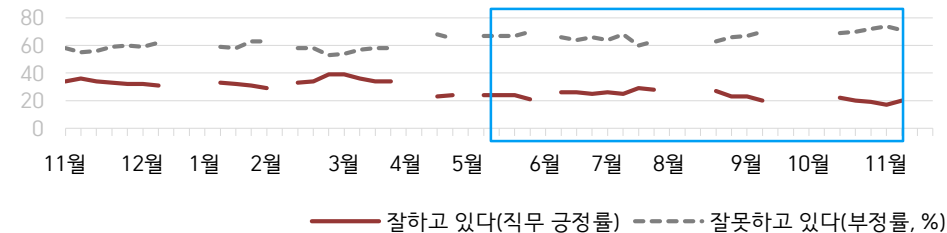
매주 화~목 전화조사(CATI) | 표본추출: 무선전화 RDD(~2023년 6월), 무선전화 가상번호(7월~) | 매주 유효표본 약 1,000명 | 표본오차 ±3.1%포인트(95% 신뢰수준)

질문) 귀하는 윤석열 대통령이 대통령으로서의 직무를 잘 수행하고 있다고 보십니까, 아니면 잘못 수행하고 있다고 보십니까? (긍정/부정을 답하지 않은 경우 재질문) 굳이 말씀하신다면, '잘하고 있다'와 '잘못하고 있다' 중 어느 쪽입니까?

● 대통령 직무 수행 평가: 2024년, 최근 6개월



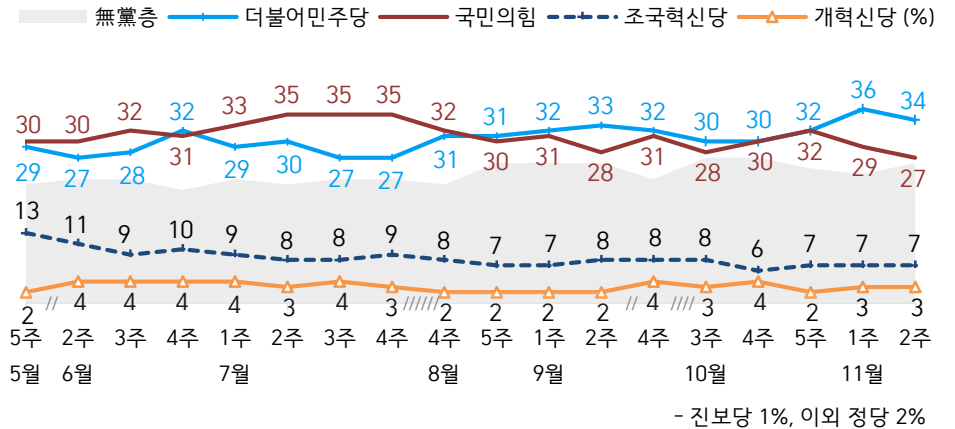
● 대통령 직무 수행 평가 2023-2024



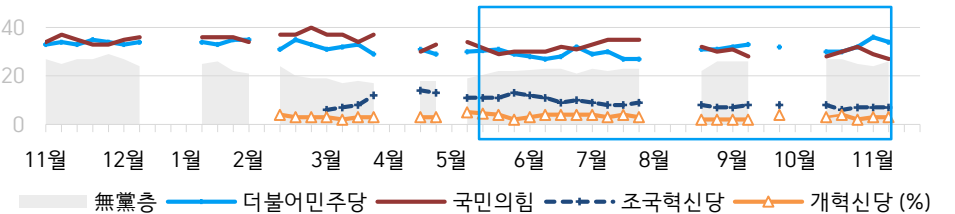
- 2023년부터 주중 조사 기간(화~목) 중 휴무일 포함 시, 연말연시·여름휴가철 각각 3주간 데일리 조사 생략
- 매주 전국 유권자 약 1,000명 전화조사(CATI). 한국갤럽 데일리 오피니언 제602호 www.gallup.co.kr

질문) 귀하는 다음 중 어느 정당 또는 단체를 지지하십니까? 보기를 순환하여 불러드리겠습니다. ('모름/없음'인 경우 재질문) 그럼, 본인 성향은 어느 정당/단체에 조금이라도 더 가깝습니까?

● 정당 지지도: 2024년, 최근 6개월



● 주요 정당 지지도 2023-2024

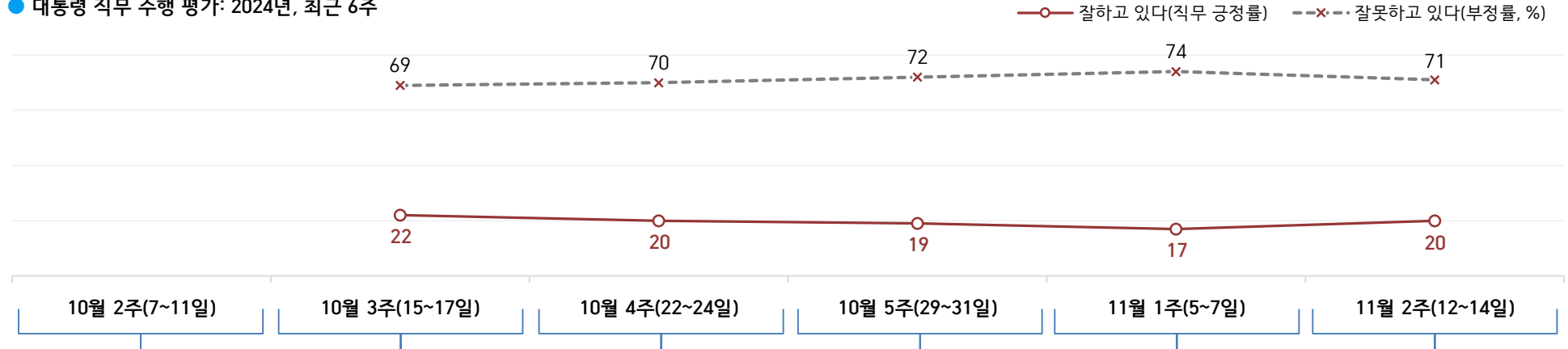


- 무당(無黨)층='현재 지지하는 정당 없음/모름/응답거절'
- 2023년부터 주중 조사 기간(화~목) 중 휴무일 포함 시, 연말연시·여름휴가철 각각 3주간 데일리 조사 생략
- 매주 전국 유권자 약 1,000명 전화조사(CATI). 한국갤럽 데일리 오피니언 제602호 www.gallup.co.kr

최근 6주간 대통령 직무 수행 평가와 주요 정치 이슈

질문) 귀하는 윤석열 대통령이 대통령으로서의 직무를 잘 수행하고 있다고 보십니까, 혹은 잘못 수행하고 있다고 보십니까?
(긍정/부정을 답하지 않은 경우 재질문) 굳이 말씀하신다면, '잘하고 있다'와 '잘못하고 있다' 중 어느 쪽입니까?

● 대통령 직무 수행 평가: 2024년, 최근 6주



10월 2주(7~11일)	10월 3주(15~17일)	10월 4주(22~24일)	10월 5주(29~31일)	11월 1주(5~7일)	11월 2주(12~14일)
6 尹, 5박 6일 동남아 순방 (필리핀, 싱가포르, 라오스) - 친한계 비공개 만찬	13 北, 국경선 부근 포병부대 완전사격준비태세 지시	20 행안부 공무원직 정년 연장 (만 60→65세)	27 임신 초기 유·사산 휴가 확대 (5→10일), 배우자 휴가 신설 추진	2 민주당, '김 여사 특검 수용' 촉구 도심 집회	9 민주당, 2차 장외집회
7 국정감사 시작	15 北, 경의·동해선 연결도로 폭파	21 '김건희 공천 개입 의혹' 제보 강혜경, 국정감사 출석	28 尹, '연금·의료·교육·노동 등 4대 개혁 박차'	4 총리, 尹 예산안 시정연설 대독 - 민주당, 금투세 폐지 동의 결정	10 김기현, '자위권적 핵무장 촉구 결의안 발의'
10 尹-이시바, 첫 정상회담 - 한강, 노벨문학상 수상자 선정	16 5곳 재보궐선거 / 기초단체장 여야 2:2, 서울시교육감 진보 진영 당선	- 외교부, 주한 러시아 대사 초치 - TK 행정통합 공동 합의문 서명 - 尹-한동훈 면담	29 尹-젤렌스키 통화 - 이태원 참사 2주기	- 민주당, 국정 전반 쇄신 요구 - 尹, 대국민담화·기자회견 예고	12 尹, '후반기 양극화 타개' - 민주당, 명태군 녹취 추가 공개
11 한은, 3년 2개월 만의 기준금리 인하(3.5→3.25%) - 北, 무인기 대북전단 살포 주장	- 국토부, 주거용 생숙 오피스텔 용도 변경 허용	22 대통령실 '러시아 파병 북한군 철수' 촉구, 대응 방안 논의	30 신한올 원전 3, 4호기 착공식 - 한동훈 대표 취임 100일 기자회견	5 국토부, 수도권 그린벨트 일부 해제 등 신규 택지 4곳 발표	13 야권, '尹 탄핵 의원연대' 출범
11- 12 재보선 사전투표	17 검찰, '주가지조작 의혹' 김건희 불기소 처분	23 국민의힘, 특별감찰관 추천 관련 당내 이견	31 北, ICBM(대륙간탄도미사일) 발사 - 민주당, '공천 개입 의혹' 尹-명태군 통화 육성 공개 / '명태군 게이트 진상조사단' 설치	6 트럼프 재선 / 한국계 앤디 김 상원의원 선출 / 비트코인, 원·달러 환율 급등	14 대입 수능 - 尹, APEC·G20 참석차 출국 - 법원, '공직선거법 위반' 혐의 김혜경 1심 150만 원 선고 - '김건희 특검법' 수정안 통과
12 한동훈, '대통령실 인적 쇄신'	- 한동훈, '김 여사 대외활동 중단, 의혹 규명 협조' 요청	- 철도노조, 총파업 돌입 예고 - 미국·NATO, 北 러시아 파병 인정	- 인천 강화군, 전역 위험지역 설정 - 대북전단 살포 금지 행정명령	7 尹, 대국민담화·기자회견	* 검찰, '정치자금법 위반 혐의' 명태군 소환 조사
	18 국정원, '北 러시아 파병' / NATO '확인 불가'	24 한·폴란드 정상회담 / 尹, '北 주시, 필요시 우크라이나 살상무기 지원 유연하게 검토' - 한국은행·기획재정부, '3분기 GDP 성장률 저조, 4분기 경기 불확실성 확대 조짐'	25 北, 우크라이나 파병 시인	8 대통령실, 김 여사 해외 순방 불참	
	* '김건희 여사 공천 개입 의혹' 연루 명태군 잇단 폭로 파문 * 국정감사 계속	* 정치권 '명태군 리스트' 파문 * 국정감사 계속	* 민주당, '김건희 상설특검' 추진 * 국정감사 막바지	* 일부 야권, 개헌·탄핵론 제기	

대통령 직무 수행 평가

● 대통령 직무 수행 평가: 최근 6개월

2024년	조사완료 사례수 (명)	대통령 직무 수행 평가			
		잘하고 있다	잘못하고 있다	어느 쪽도 아니다	모름/응답거절
5월 3주(13-17)		데일리 조사 쉽 (화~목 휴무일 포함)			
5월 4주(21-23)	1,001	24%	67%	3%	6%
5월 5주(28-30)	1,001	21%	70%	4%	6%
6월 1주(3-7)		데일리 조사 쉽 (화~목 휴무일 포함)			
6월 2주(11-13)	1,000	26%	66%	3%	5%
6월 3주(18-20)	1,002	26%	64%	4%	6%
6월 4주(25-27)	1,002	25%	66%	4%	6%
7월 1주(2-4)	1,002	26%	64%	3%	7%
7월 2주(9-11)	1,000	25%	68%	2%	5%
7월 3주(16-18)	1,000	29%	60%	4%	8%
7월 4주(23-25)	1,001	28%	63%	3%	7%
8월 1주(7/29-8/2)		데일리 조사 쉽 (여름 휴가철)			
8월 2주(5-9)		데일리 조사 쉽 (여름 휴가철)			
8월 3주(12-16)		데일리 조사 쉽 (여름 휴가철)			
8월 4주(20-22)	1,000	27%	63%	4%	7%
8월 5주(27-29)	1,002	23%	66%	4%	7%
9월 1주(3-5)	1,001	23%	67%	4%	6%
9월 2주(10-12)	1,002	20%	70%	3%	6%
9월 3주(16-20)		데일리 조사 쉽 (추석 연휴)			
9월 4주(24-26)	1,001	23%	68%	3%	5%
10월 1주(9/30-10/4)		데일리 조사 쉽 (화~목 휴무일 포함)			
10월 2주(7-11)		데일리 조사 쉽 (화~목 휴무일 포함)			
10월 3주(15-17)	1,001	22%	69%	3%	6%
10월 4주(22-24)	1,001	20%	70%	3%	7%
10월 5주(29-31)	1,005	19%	72%	4%	6%
11월 1주(5-7)	1,002	17%	74%	3%	6%
11월 2주(12-14)	1,002	20%	71%	3%	6%

- 한국갤럽 데일리 오피니언 제602호 www.gallup.co.kr

질문) 귀하는 윤석열 대통령이 대통령으로서의 직무를 잘 수행하고 있다고 보십니까, 아니면 잘못 수행하고 있다고 보십니까? (긍정/부정을 답하지 않은 경우 재질문) 굳이 말씀하신다면, '잘하고 있다'와 '잘못하고 있다' 중 어느 쪽입니까?

2024년 11월 2주 (12~14일)	조사완료 사례수 (명)	가중적용 사례수 (명)	대통령 직무 수행 평가			
			잘하고 있다	잘못하고 있다	어느 쪽도 아니다	모름/응답거절
전체	1,002	1,002	20%	71%	3%	6%
지역별						
서울	180	188	18%	73%	3%	7%
인천/경기	331	322	19%	73%	1%	7%
강원	31	30	-	-	-	-
대전/세종/충청	105	107	17%	77%	4%	2%
광주/전라	98	97	5%	81%	5%	9%
대구/경북	92	97	37%	58%	1%	4%
부산/울산/경남	149	149	21%	70%	2%	6%
제주	16	13	-	-	-	-
성별						
남성	528	497	19%	73%	3%	5%
여성	474	505	21%	69%	2%	8%
연령별						
18~29세	149	155	5%	69%	3%	23%
30대	137	152	17%	76%	1%	6%
40대	195	175	10%	88%	1%	1%
50대	220	199	20%	77%	1%	3%
60대	166	175	27%	67%	4%	2%
70대 이상	135	146	44%	45%	6%	5%
주요 지지 정당별						
더불어민주당	345	338	2%	96%	1%	1%
국민의힘	274	275	56%	36%	6%	2%
정당별						
조국혁신당	74	70		97%		3%
무당(無黨)층	252	262	12%	67%	3%	19%
직업별						
농/임/어업	25	23	-	-	-	-
자영업	176	170	19%	76%	2%	3%
기능노무/서비스	144	144	15%	75%	1%	8%
사무/관리	331	321	12%	84%	2%	3%
전업주부	157	176	41%	48%	5%	5%
학생	64	66	5%	62%	5%	28%
무직/은퇴/기타	105	102	25%	65%	3%	7%
생활 수준별						
상/중상	201	198	18%	75%	2%	6%
중	480	486	21%	71%	2%	6%
중하	173	167	14%	79%	5%	3%
하	128	129	25%	61%	2%	12%
성향별						
보수	287	288	40%	53%	3%	4%
중도	314	310	12%	79%	3%	6%
진보	292	290	6%	88%	1%	4%
모름/응답거절	109	114	27%	53%	3%	17%
평소 정치에 관심이						
많이 있다	236	231	26%	71%	2%	1%
약간 있다	483	477	19%	75%	3%	3%
별로 없다	214	218	13%	73%	2%	12%
전혀 없다/모름	69	75	25%	47%	3%	25%

- 소수점 아래 반올림 때문에 백분율 합계는 ±1 차이 발생 가능하며, 이는 오류가 아님
 - 50사례 미만은 수치 제시하지 않음. 한국갤럽 데일리 오피니언 제602호 www.gallup.co.kr

질문 어떤 점에서 [잘하고/잘못하고 있다고] 생각하십니까 한 가지만 구체적으로 말씀해 주십시오. (자유응답)
 / 아래 제시 사례수는 가중적용 기준. 조사완료 사례수는 긍정 평가자 190명, 부정 평가자 725명

대통령 직무 수행 긍정 평가 이유 2024년 11월 12~14일 (긍정 평가자 200명)		대통령 직무 수행 부정 평가 이유 11월 12~14일 (부정 평가자 714명)	
외교 (+5)	28%	김건희 여사 문제 (-3)	16%
열심히 한다/최선을 다한다	6%	경제/민생/물가	13%
결단력/추진력/독심	6%	소통 미흡	7%
안정적	5%	경험·자질 부족/무능함	6%
국방/안보	5%	외교	6%
의대 정원 확대	5%	전반적으로 잘못한다	6%
경제/민생 (-5)	4%	독단적/일방적	4%
주관/소신 (-3)	4%	부정부패/비리	4%
변화/쇄신	4%	의대 정원 확대	4%
전반적으로 잘한다 (+3)	3%	공정하지 않음	2%
신뢰감/책임	2%	진실하지 않음/신뢰 부족	2%
노조 대응	1%	거부권 행사	1%
진실함/솔직함/거짓없음	1%	직무 태도	1%
원전 정책	1%	발언 부주의	1%
기타	7%	통합·협치 부족	1%
모름/응답거절	20%	국고 낭비	1%
		국정농단	1%
		인사(人事)	1%
		정책 비전 부족	1%
		책임 회피	1%
		여당 내부 갈등	1%
		주관·소신 부족/주변에 휘둘림	1%
		신중함 부족/성급함	1%
		서민 정책/복지	1%
		기타	6%
		모름/응답거절	12%

- 지난주 대비 ±3%포인트 이상 증감 항목에만 (+/-) 표시

- 매주 전국 유권자 약 1,000명 전화조사(CATI). 한국갤럽 데일리 오피니언 제602호 www.gallup.co.kr

정당 지지도

● 정당 지지도: 최근 6개월

2024년	조사완료 사례수 (명)	정당 지지도 (현재 지지하는 정당)									새로운 미래	(녹색) 정의당	자유 통일당
		더불어 민주당	국민의 힘	조국 혁신당	개혁 신당	진보당	기본 소득당	사회 민주당	이외 정당	무당층 無黨層			
5월 3주(13-17)	데일리 조사 씬 (화~목 휴무일 포함)												
5월 4주(21-23)	1,001	31%	29%	11%	4%	1%			1%	22%	0%	0%	1%
5월 5주(28-30)	1,001	29%	30%	13%	2%	1%			0%	22%	0%	2%	1%
6월 1주(3-7)	데일리 조사 씬 (화~목 휴무일 포함)												
6월 2주(11-13)	1,000	27%	30%	11%	4%	1%	0%	0%	2%	23%	1%		
6월 3주(18-20)	1,002	28%	32%	9%	4%	2%	0%	0%	1%	23%	1%		
6월 4주(25-27)	1,002	32%	31%	10%	4%	0%	0%	0%	1%	21%	1%		
7월 1주(2-4)	1,002	29%	33%	9%	4%	1%	0%	0%	1%	23%	0%		
7월 2주(9-11)	1,000	30%	35%	8%	3%	1%	0%	0%	1%	22%	0%		
7월 3주(16-18)	1,000	27%	35%	8%	4%	1%	0%		1%	23%	1%		
7월 4주(23-25)	1,001	27%	35%	9%	3%	1%	0%	0%	1%	23%	0%		
8월 1주(7/29-8/2)	데일리 조사 씬 (여름 휴가철)												
8월 2주(5-9)	데일리 조사 씬 (여름 휴가철)												
8월 3주(12-16)	데일리 조사 씬 (여름 휴가철)												
8월 4주(20-22)	1,000	31%	32%	8%	2%	1%	1%	0%	2%	22%	1%		
8월 5주(27-29)	1,002	31%	30%	7%	2%	1%	0%	0%	2%	26%	0%		
9월 1주(3-5)	1,001	32%	31%	7%	2%	0%	0%		1%	26%			
9월 2주(10-12)	1,002	33%	28%	8%	2%	1%	0%	0%	1%	26%			
9월 3주(16-20)	데일리 조사 씬 (추석 연휴)												
9월 4주(24-26)	1,001	32%	31%	8%	4%	1%	0%	0%	1%	23%			
10월 1주(9/30-10/4)	데일리 조사 씬 (화~목 휴무일 포함)												
10월 2주(9-13)	데일리 조사 씬 (화~목 휴무일 포함)												
10월 3주(15-17)	1,001	30%	28%	8%	3%	1%	1%		1%	27%			
10월 4주(22-24)	1,001	30%	30%	6%	4%	1%	0%		1%	27%			
10월 5주(29-31)	1,005	32%	32%	7%	2%	1%		0%	1%	25%			
11월 1주(5-7)	1,002	36%	29%	7%	3%	1%	0%	0%	1%	24%			
11월 2주(12-14)	1,002	34%	27%	7%	3%	1%	0%	0%	2%	26%			

- 2월 3일 선거연합정당 구성: 정의당 → 녹색정의당, 기본소득당 → 새진보연합. 4월 27일 녹색당, 정의당 선거연합 해산
- 2월 20일 새로운미래, 개혁신당과 결별 | 2월 13일 조국 신당 창당 선언, 3월 3일 중앙당 창당(당명 '조국혁신당')
- 3월 8일 무소속 황보승희, 자유통일당 입당. 3월 17일 옹혜인, 더불어민주당 비례대표 출마 확정해 새진보연합 제외
- 9월 1일 김종민 탈당, 새로운미래 원외정당화. 9월 7일 새미래민주당(새민주)으로 당명 변경
- 22대 국회 기준 의석순, 동일 의석 시 당명 가나다순. 한국갤럽 데일리 오피니언 제602호 www.gallup.co.kr

질문) 귀하는 다음 중 어느 정당을 지지하십니까? 보기를 순환하여 불러드리겠습니다.

(모름/없음인 경우 재질문) 그럼, 본인 성향은 어느 정당에 조금이라도 더 가깝습니까?

- 더불어민주당/국민의힘/조국혁신당/개혁신당/진보당/기본소득당/사회민주당, 이외 정당(자유응답), 없다

2024년 11월 2주 (12~14일)	조사완료 사례수 (명)	가중적용 사례수 (명)	정당 지지도 (현재 지지하는 정당)										없음	모름 응답 거절
			더불어 민주당	국민의 힘	조국 혁신당	개혁 신당	진보당	기본 소득당	사회 민주당	이외 정당	무당층 無黨層			
전체	1,002	1,002	34%	27%	7%	3%	1%	0.3%	0.1%	2%	26%	23%	3%	
지역별														
서울	180	188	34%	24%	8%	1%	1%			2%	29%	27%	2%	
인천/경기	331	322	34%	26%	5%	5%			0%	2%	28%	24%	4%	
강원	31	30	-	-	-	-	-	-	-	-	-	-	-	
대전/세종/충청	105	107	41%	23%	6%	2%	2%			2%	23%	22%	2%	
광주/전라	98	97	48%	12%	11%		3%			1%	25%	19%	5%	
대구/경북	92	97	20%	50%	3%	3%		1%		2%	21%	19%	2%	
부산/울산/경남	149	149	32%	31%	10%	2%	2%	1%			23%	22%	1%	
제주	16	13	-	-	-	-	-	-	-	-	-	-	-	
성별														
남성	528	497	33%	29%	7%	4%	2%	1%	0%	1%	24%	22%	2%	
여성	474	505	34%	26%	7%	1%	1%			2%	28%	25%	4%	
연령별														
18~29세	149	155	32%	14%	3%	5%	1%			1%	44%	38%	6%	
30대	137	152	32%	18%	3%	5%	1%			3%	38%	36%	2%	
40대	195	175	48%	17%	8%	2%	3%	1%		2%	19%	16%	3%	
50대	220	199	37%	28%	13%	3%	1%			1%	17%	17%	0%	
60대	166	175	29%	38%	7%	1%		1%	0%		23%	20%	3%	
70대 이상	135	146	22%	51%	4%					2%	20%	15%	5%	
직업별														
농/임/어업	25	23	-	-	-	-	-	-	-	-	-	-	-	
자영업	176	170	32%	33%	9%	5%	0%	1%		0%	19%	16%	3%	
기능노무/서비스	144	144	40%	23%	10%	1%	3%		1%		24%	23%	1%	
사무/관리	331	321	40%	18%	7%	4%	1%	0%		2%	28%	27%	1%	
전업주부	157	176	22%	43%	3%	2%				4%	25%	20%	6%	
학생	64	66	33%	14%		4%	1%				48%	40%	8%	
무직/은퇴/기타	105	102	30%	33%	12%					1%	25%	19%	6%	
생활 수준별														
상/중상	201	198	32%	30%	8%	5%				1%	24%	21%	3%	
중	480	486	34%	27%	7%	3%	1%	0%		2%	26%	24%	2%	
중하	173	167	43%	27%	8%		1%			2%	20%	17%	3%	
하	128	129	25%	28%	6%	1%	2%	1%	1%	2%	35%	32%	3%	
성향별														
보수	287	288	12%	60%	3%	6%	0%	0%	0%	2%	16%	15%	1%	
중도	314	310	34%	19%	7%	2%	0%	0%		1%	36%	33%	3%	
진보	292	290	60%	6%	13%	1%	3%	0%		2%	15%	13%	2%	
모름/응답거절	109	114	22%	22%	1%	2%				2%	52%	41%	11%	
대통령 직무														
긍정 평가자	190	200	3%	77%		2%	1%			2%	15%	12%	3%	
부정 평가자	725	714	46%	14%	10%	3%	1%	0%	0%	2%	25%	23%	2%	
평소 관심이														
많이 있다	236	231	40%	35%	6%	3%	1%	1%		2%	12%	10%	2%	
약간 있다	483	477	37%	28%	7%	3%	1%	0%		2%	21%	20%	1%	
별로 없다	214	218	25%	23%	8%	2%	1%		0%	1%	41%	35%	6%	
전혀 없다/모름	69	75	18%	17%	4%						61%	52%	9%	

- 50사례 미만은 수치 제시하지 않음. 한국갤럽 데일리 오피니언 제602호 www.gallup.co.kr

질문) 지난주 미국 대통령선거에서 트럼프 후보가 당선됐는데요.
 귀하는 트럼프 당선이 **우리나라 경제**에 어떠한 영향을 줄 것이라고 보십니까?
 - 긍정적 영향 / 부정적 영향 / 영향 없을 것 (순서 로테이션)

2024년 11월 2주 (12~14일)	조사완료 사례수 (명)	가중적용 사례수 (명)	트럼프 당선은 우리나라 경제에				Net Score ①-②
			긍정적 영향 ①	부정적 영향 ②	영향 없을 것	모름/ 응답거절	
전체	1,002	1,002	12%	73%	7%	7%	-61
지역별							
서울	180	188	14%	71%	9%	6%	-57
인천/경기	331	322	14%	72%	8%	7%	-58
강원	31	30	-	-	-	-	-
대전/세종/충청	105	107	8%	77%	7%	8%	-69
광주/전라	98	97	6%	78%	6%	10%	-72
대구/경북	92	97	9%	76%	6%	8%	-67
부산/울산/경남	149	149	16%	71%	6%	7%	-55
제주	16	13	-	-	-	-	-
성별							
남성	528	497	12%	76%	6%	5%	-64
여성	474	505	12%	70%	8%	10%	-58
연령별							
18~29세	149	155	15%	59%	12%	14%	-44
30대	137	152	17%	67%	10%	7%	-50
40대	195	175	7%	80%	5%	7%	-73
50대	220	199	11%	82%	4%	3%	-71
60대	166	175	10%	82%	4%	4%	-72
70대 이상	135	146	14%	64%	9%	13%	-50
주요 지지 정당별							
더불어민주당	345	338	8%	81%	5%	5%	-73
국민의힘	274	275	17%	69%	9%	5%	-52
조국혁신당	74	70	9%	83%	3%	5%	-74
무당(無黨)층	252	262	13%	65%	8%	14%	-52
직업별							
농/임/어업	25	23	-	-	-	-	-
자영업	176	170	14%	73%	10%	3%	-59
기능노무/서비스	144	144	10%	78%	5%	7%	-68
사무/관리	331	321	10%	78%	6%	6%	-68
전업주부	157	176	15%	71%	5%	9%	-56
학생	64	66	17%	50%	17%	16%	-33
무직/은퇴/기타	105	102	12%	70%	9%	9%	-58
성향별							
보수	287	288	15%	73%	7%	5%	-58
중도	314	310	13%	74%	6%	7%	-61
진보	292	290	7%	81%	8%	4%	-74
모름/응답거절	109	114	16%	50%	8%	26%	-34
대통령 직무 평소 관심							
긍정 평가자	190	200	24%	58%	10%	7%	-34
부정 평가자	725	714	9%	80%	6%	5%	-71
평소 많이 있다	236	231	11%	80%	5%	4%	-69
정치에 약간 있다	483	477	11%	79%	6%	4%	-68
관심이 별로 없다	214	218	14%	65%	9%	13%	-51
전혀 없다/모름	69	75	15%	44%	17%	25%	-29

- 2024년 9월 10~12일 미국 대선은 우리나라 경제, 무역, 안보에 영향력 '코다' 88%, '작거나 없다' 5%
 - 50사례 미만은 수치 제시하지 않음. 한국갤럽 데일리 오피니언 제602호 www.gallup.co.kr

질문) 귀하는 트럼프 당선이 **대(對) 북한관계/국가안보**에 어떠한 영향을 줄 것이라고 보십니까?
 - 긍정적 영향 / 부정적 영향 / 영향 없을 것 (순서 로테이션)

2024년 11월 2주 (12~14일)	조사완료 사례수 (명)	가중적용 사례수 (명)	트럼프 당선은 대북관계/국가안보에				Net Score ①-②
			긍정적 영향 ①	부정적 영향 ②	영향 없을 것	모름/ 응답거절	
전체	1,002	1,002	30%	50%	11%	9%	-20
지역별							
서울	180	188	39%	47%	9%	5%	-8
인천/경기	331	322	32%	49%	11%	8%	-17
강원	31	30	-	-	-	-	-
대전/세종/충청	105	107	25%	57%	9%	9%	-32
광주/전라	98	97	26%	56%	6%	13%	-30
대구/경북	92	97	20%	50%	20%	10%	-30
부산/울산/경남	149	149	30%	47%	10%	13%	-17
제주	16	13	-	-	-	-	-
성별							
남성	528	497	36%	44%	13%	7%	-8
여성	474	505	24%	56%	9%	11%	-32
연령별							
18~29세	149	155	25%	51%	14%	10%	-26
30대	137	152	27%	51%	11%	12%	-24
40대	195	175	34%	51%	11%	4%	-17
50대	220	199	37%	48%	7%	8%	-11
60대	166	175	28%	48%	14%	10%	-20
70대 이상	135	146	27%	52%	9%	12%	-25
주요 지지 정당별							
더불어민주당	345	338	34%	52%	7%	6%	-18
국민의힘	274	275	32%	53%	10%	5%	-21
조국혁신당	74	70	36%	46%	13%	4%	-10
무당(無黨)층	252	262	20%	46%	15%	19%	-26
직업별							
농/임/어업	25	23	-	-	-	-	-
자영업	176	170	39%	46%	12%	3%	-7
기능노무/서비스	144	144	31%	50%	8%	11%	-19
사무/관리	331	321	31%	51%	11%	7%	-20
전업주부	157	176	24%	54%	9%	14%	-30
학생	64	66	21%	50%	15%	14%	-29
무직/은퇴/기타	105	102	29%	50%	9%	12%	-21
성향별							
보수	287	288	33%	51%	10%	6%	-18
중도	314	310	26%	52%	15%	8%	-26
진보	292	290	34%	53%	8%	5%	-19
모름/응답거절	109	114	24%	37%	10%	30%	-13
대통령 직무 평소 관심							
긍정 평가자	190	200	35%	46%	11%	7%	-11
부정 평가자	725	714	30%	52%	10%	7%	-22
평소 많이 있다	236	231	42%	48%	6%	4%	-6
정치에 약간 있다	483	477	29%	54%	12%	5%	-25
관심이 별로 없다	214	218	21%	48%	13%	18%	-27
전혀 없다/모름	69	75	25%	41%	13%	21%	-16

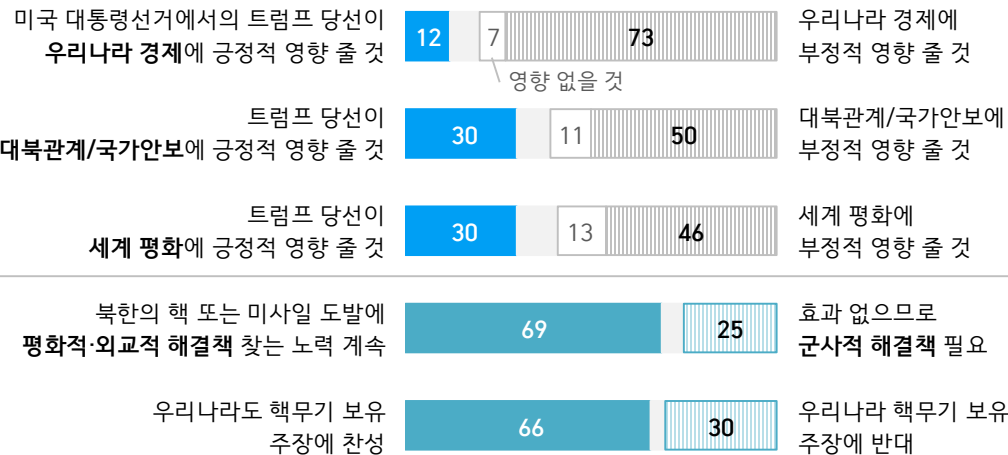
- 50사례 미만은 수치 제시하지 않음. 한국갤럽 데일리 오피니언 제602호 www.gallup.co.kr

질문) 귀하는 트럼프 당선이 세계 평화에 어떠한 영향을 줄 것이라고 보십니까?

- 긍정적 영향 / 부정적 영향 / 영향 없을 것 (순서 로테이션)

2024년 11월 2주 (12~14일)	조사완료 사례수 (명)	가중적용 사례수 (명)	트럼프 당선은 세계 평화에				Net Score ①-②
			긍정적 영향 ①	부정적 영향 ②	영향 없을 것	모름/ 응답거절	
전체	1,002	1,002	30%	46%	13%	11%	-16
지역별							
서울	180	188	35%	45%	13%	7%	-10
인천/경기	331	322	29%	49%	11%	11%	-20
강원	31	30	-	-	-	-	-
대전/세종/충청	105	107	33%	44%	13%	10%	-11
광주/전라	98	97	25%	52%	13%	10%	-27
대구/경북	92	97	23%	38%	20%	19%	-15
부산/울산/경남	149	149	30%	44%	13%	14%	-14
제주	16	13	-	-	-	-	-
성별							
남성	528	497	33%	46%	14%	7%	-13
여성	474	505	27%	46%	11%	15%	-19
연령별							
18~29세	149	155	23%	45%	18%	14%	-22
30대	137	152	31%	50%	11%	8%	-19
40대	195	175	34%	52%	9%	5%	-18
50대	220	199	34%	45%	11%	9%	-11
60대	166	175	22%	50%	17%	11%	-28
70대 이상	135	146	35%	33%	11%	21%	2
주요 지지 정당별							
더불어민주당	345	338	31%	49%	11%	9%	-18
국민의힘	274	275	34%	42%	13%	11%	-8
조국혁신당	74	70	37%	42%	16%	5%	-5
무당(無黨)층	252	262	22%	47%	13%	18%	-25
직업별							
농/임/어업	25	23	-	-	-	-	-
자영업	176	170	36%	49%	10%	5%	-13
기능노무/서비스	144	144	23%	50%	13%	15%	-27
사무/관리	331	321	31%	49%	13%	7%	-18
전업주부	157	176	29%	36%	15%	19%	-7
학생	64	66	26%	40%	18%	16%	-14
무직/은퇴/기타	105	102	32%	44%	11%	12%	-12
성향별							
보수	287	288	34%	44%	14%	8%	-10
중도	314	310	30%	48%	14%	8%	-18
진보	292	290	27%	52%	12%	9%	-25
모름/응답거절	109	114	28%	31%	9%	33%	-3
대통령 직무 평소							
긍정 평가자	190	200	41%	30%	15%	14%	11
부정 평가자	725	714	29%	52%	11%	8%	-23
많이 있다	236	231	38%	45%	10%	8%	-7
약간 있다	483	477	30%	49%	13%	8%	-19
별로 없다	214	218	24%	45%	16%	15%	-21
전혀 없다/모름	69	75	25%	35%	11%	29%	-10

● 트럼프 당선 영향 & 대북 인식 요약: 2024년 11월 (%)



- 2024년 11월 12~14일 전국 유권자 1,002명 전화조사(CATI). 한국갤럽 데일리 오피니언 제595호 www.gallup.co.kr

- 2024년 9월 10~12일 트럼프 당선 시 미국의 국제적 위상 '좋아질 것' 14%, '나빠질 것' 53%, 불변 25%

- 50사례 미만은 수치 제시하지 않음. 한국갤럽 데일리 오피니언 제602호 www.gallup.co.kr

질문) 귀하는 북한의 핵 또는 미사일 도발에 다음 중 어떻게 대응하는 것이 좋다고 보십니까?

- 평화적·외교적 해결책을 찾는 노력을 계속해야 한다

/ 평화적·외교적 해결책은 효과 없으므로 군사적 해결책이 필요하다 (순서 로테이션)

	조사완료 사례수 (명)	가중적용 사례수 (명)	북한 도발 대응 방향		
			평화·외교적 해결 노력 계속	군사적 해결책 필요	모름/ 응답거절
2017년 9월 26~28일	1,006	1,006	61%	32%	7%
2022년 10월 11~13일	1,002	1,002	67%	25%	9%
2024년 11월 12~14일	1,002	1,002	69%	25%	6%
지역별 서울	180	188	72%	21%	7%
인천/경기	331	322	69%	25%	6%
강원	31	30	-	-	-
대전/세종/충청	105	107	67%	28%	6%
광주/전라	98	97	77%	18%	4%
대구/경북	92	97	62%	32%	7%
부산/울산/경남	149	149	65%	29%	5%
제주	16	13	-	-	-
성별 남성	528	497	62%	33%	5%
여성	474	505	75%	18%	7%
연령별 18~29세	149	155	53%	38%	9%
30대	137	152	63%	31%	6%
40대	195	175	82%	14%	5%
50대	220	199	78%	17%	5%
60대	166	175	71%	25%	3%
70대 이상	135	146	58%	32%	10%
주요 더불어민주당	345	338	85%	14%	1%
지지 국민의힘	274	275	52%	44%	4%
정당별 조국혁신당	74	70	86%	13%	1%
무당(無黨)층	252	262	58%	25%	17%
직업별 농/임/어업	25	23	-	-	-
자영업	176	170	74%	20%	6%
기능노무/서비스	144	144	67%	28%	5%
사무/관리	331	321	71%	23%	6%
전업주부	157	176	73%	23%	4%
학생	64	66	58%	33%	9%
무직/은퇴/기타	105	102	56%	38%	6%
성향별 보수	287	288	58%	38%	4%
중도	314	310	71%	23%	7%
진보	292	290	82%	16%	2%
모름/응답거절	109	114	55%	25%	21%
대통령 긍정 평가자	190	200	49%	43%	8%
직무 부정 평가자	725	714	78%	19%	3%
핵무기 찬성	650	657	62%	33%	5%
보유 반대	312	304	86%	10%	3%
평소 많이 있다	236	231	68%	29%	3%
정치에 약간 있다	483	477	72%	24%	4%
관심이 별로 없다	214	218	65%	25%	10%
전혀 없다/모름	69	75	55%	28%	18%

- 2017년은 북한 6차 핵실험 후 14개국 공동 조사, 2022년은 7차 핵실험 임박 관측 상황
- 50사례 미만은 수치 제시하지 않음. 한국갤럽 데일리 오피니언 제602호 www.galup.co.kr

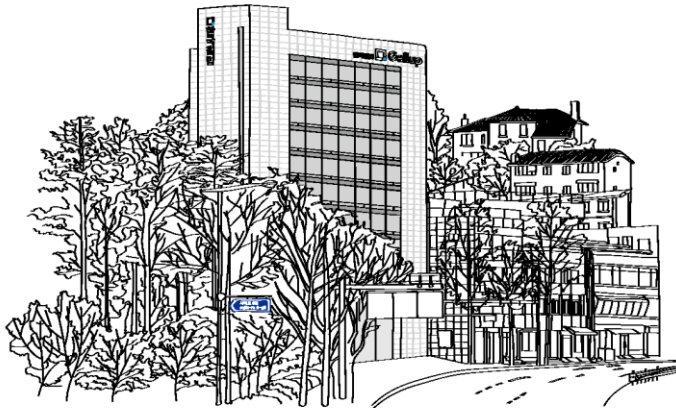
질문) 귀하는 우리나라도 핵무기를 보유해야 한다는 주장에 찬성하십니까, 반대하십니까?

	조사완료 사례수 (명)	가중적용 사례수 (명)	'우리나라도 핵무기 보유' 주장		
			찬성	반대	모름/ 응답거절
2013년 2월 13~15일	1,006	1,006	64%	28%	7%
2016년 1월 12~14일	1,005	1,005	54%	38%	8%
9월 20~22일	1,010	1,010	58%	34%	7%
2017년 9월 5~7일	1,004	1,004	60%	35%	4%
2024년 11월 12~14일	1,002	1,002	66%	30%	4%
지역별 서울	180	188	63%	34%	3%
인천/경기	331	322	62%	34%	4%
강원	31	30	-	-	-
대전/세종/충청	105	107	66%	31%	4%
광주/전라	98	97	65%	32%	3%
대구/경북	92	97	77%	18%	6%
부산/울산/경남	149	149	69%	27%	4%
제주	16	13	-	-	-
성별 남성	528	497	68%	29%	3%
여성	474	505	63%	32%	5%
연령별 18~29세	149	155	56%	38%	6%
30대	137	152	64%	33%	3%
40대	195	175	56%	42%	3%
50대	220	199	64%	33%	3%
60대	166	175	75%	19%	5%
70대 이상	135	146	79%	15%	5%
주요 더불어민주당	345	338	60%	37%	2%
지지 국민의힘	274	275	81%	17%	2%
정당별 조국혁신당	74	70	58%	36%	5%
무당(無黨)층	252	262	60%	32%	8%
직업별 농/임/어업	25	23	-	-	-
자영업	176	170	66%	31%	3%
기능노무/서비스	144	144	67%	28%	5%
사무/관리	331	321	61%	38%	2%
전업주부	157	176	72%	24%	5%
학생	64	66	56%	38%	6%
무직/은퇴/기타	105	102	72%	20%	8%
성향별 보수	287	288	76%	22%	2%
중도	314	310	69%	29%	2%
진보	292	290	53%	44%	3%
모름/응답거절	109	114	62%	23%	16%
대통령 긍정 평가자	190	200	84%	12%	3%
직무 부정 평가자	725	714	61%	36%	3%
북 도발 평화·외교적 노력	691	687	59%	38%	3%
대응 군사적 해결책 필요	252	254	86%	12%	2%
평소 많이 있다	236	231	66%	32%	2%
정치에 약간 있다	483	477	66%	31%	3%
관심이 별로 없다	214	218	63%	32%	5%
전혀 없다/모름	69	75	66%	17%	17%

- 2013년 2월 북한 3차 핵실험, 2016년 1월 4차, 9월 5차, 2017년 6차 핵실험 직후
- 50사례 미만은 수치 제시하지 않음. 한국갤럽 데일리 오피니언 제602호 www.galup.co.kr

“조사는 결코 화려하거나 스스로 빛나는
업(業)이 아니다. 사회의 명암, 좌우 대립,
빈부 문제, 정보 격차, 과거와 미래 등을
두루 살펴 매 순간 어느 한쪽으로 치우치지
않도록 스스로 경계하며 꾸준히 공부하고
탐구하는 일이다. 때로는 관행과 시류에
맞서야 하고, 때로는 비난과 질시를 묵묵히
견뎌야 한다. 어렵지만 누군가는 반드시
해야 할 일, 힘들지만 그만큼 보람된 일이다.”

조사인의 길, 박무익



한국갤럽조사연구소는 1974년 6월 박무익 회장이 설립한
한국 최초의 법인 형태 조사 전문 회사입니다.

1970년대부터 사회 주요 현안 자체 조사 결과를 발표해 왔으며,
우리 국민의 71%가 한국갤럽을 알고 있습니다.

—
한국갤럽 홈페이지 갤럽리포트 게시판을 통해 공개한 자료는
모두 한국갤럽의 자산이므로 상업적 용도의 재판매를 금지합니다(→ [FAQ](#)).

·
기사, 논문, SNS 공유 등 재판매 이외 용도로는
누구나, 무료로, 자유롭게 인용하실 수 있습니다.

·
인용하실 때는 반드시 출처를 밝혀 주십시오.
가능하면 조사 기간, 방법, 표본크기 등 개요까지 함께 표시하실 것을 권장합니다.

·
저희는 소수점 아래 수치를 제시하지 않는 것을 원칙으로 하고 있으니,
인용하실 때도 그에 따라 주실 것을 당부합니다.

—
한국갤럽 조사에 관심 가져주셔서 고맙습니다.

- 매주 새로운 조사 결과를 전합니다: [이메일 뉴스레터 구독 신청](#) | [카카오톡채널 추가](#)
- 문의: 전화 02-3702-2100(대표)/2571/2621/2622 또는 [홈페이지 Q&A](#)
- 주소: (본관) 03167 서울시 종로구 사직로 70, (신관) 03042 서울시 종로구 자하문로 70

—
이 문서에는 네이버 나눔글꼴과 한글과컴퓨터 함초롬체를 썼습니다.