

한국갤럽 데일리 오피니언

제596호 2024년 9월 2주 [교차집계표]

대통령 직무 수행 평가, 긍·부정 평가 이유 | 정당 지지도 |

→ [p.14 국민연금개혁 정부찬 찬반, 찬반 이유](#) | → [p.15 미국 대통령선거 선호 후보: 해리스 vs 트럼프](#)

조사 개요

- 조사기간: 2024년 9월 10~12일
- 표본추출: 이동통신 3사 제공 무선전화 가상번호 무작위 추출
- 응답방식: 전화조사원 인터뷰(CATI)
- 조사대상: 전국 만 18세 이상 1,002명
- 표본오차: $\pm 3.1\%$ 포인트(95% 신뢰수준) - 주요 지표 표본오차·신뢰구간·상대표준오차 제시
- 응답률: 10.4%(총통화 9,615명 중 1,002명 응답 완료)
- 의뢰처: 한국갤럽 자체 조사

갤럽리포트 → [G20240913](#)



한국갤럽 데일리 오피니언 독자 여러분, 안녕하십니까?

1974년 문을 연 저희 연구소가 지금까지 얻은 명성은
조사에 협조해주시고 관심 있게 봐 주신 분들 덕분입니다.

그에 보답하는 마음에서 1970년대부터 자체 조사 결과로 단행본을
펴냈고, 1990년대에는 조사 전문 데이터베이스를 구축했습니다.
2012년부터는 자체 조사를 정례화해 매주 새로운 결과를 공개하여
누구나 무료로 활용할 수 있도록 했습니다.

여론조사의 홍수 속에 '정확한 자' 하나를 제공하고자 시작한
저희 노력이 여론의 흐름을 읽으시는 데 도움되기를 바랍니다.
한국갤럽에 몸 담고 있는 한 사람, 한 사람은 공정하고 신뢰받는
조사회사로서 사명을 다하기 위해 계속 노력하겠습니다.

데일리 오피니언은 전화조사원이 직접 묻고 응답 받는 인터뷰(CATI) 방식으로 진행합니다.

모집단 대표성을 우선시하여 2012년부터 무작위발생(RDD: Random Digit Dialing)한 무선전화 번호를
기본 표본추출틀로 활용해 왔으나, 최근 전화조사 응답률(접촉 대비 조사 참여 완료 비율) 급락과
무선전화 이용자 특성에 따른 응답률 불균형성 심화에 대응하기 위해서 2023년 7월부터 무선전화 가상번호로 변경합니다.

여론조사 바로보기

자주 물으시는 질문과 답글, 여론조사에 대한 이해를 돕는 한국갤럽 홈페이지 게시물 링크입니다. 클릭하면 연결됩니다.

NEW → [정당별 의석수와 후보 득표율 차이: 사전 선거여론조사의 유용성 #국회의원선거](#)

NEW → [전화조사 콜백과 응답률 분석: 무선전화 가상번호 | 선거여론조사 관점에서 이동통신사 간 이용자 특성과 성향 차이](#)

→ [데일리 오피니언 표본설계: 무선전화 가상번호 \(2023년 7월~\) | 무선전화 RDD \(2012년 1월~\)](#)

→ [경제에 대한 생각: 체감 지표의 측정과 특성](#)

→ [정치에 대한 생각: 주요 지표 각각의 개념, 측정, 특성](#)

→ [무선전화 RDD, 가상번호, 알뜰폰: 선거여론조사 관점에서 알뜰폰 가입자와 비가입자 간 성향 차이 분석](#)

→ [전화조사 콜백, 폭넓은 여론 수렴을 위한 필수 절차입니다: 콜 차수별 응답자 프로필·정치적 성향 분석](#)

→ [정치 고관심층 위주 조사는 전체 여론을 왜곡합니다: 정치 관심도와 여론조사](#)

→ [알고 보면 들쭉날쭉하지 않습니다: 차기 정치지도자 선호도 질문 방식과 조사방법 간 차이](#)

→ [교육수준·생활수준과 정치적 태도: 저학력·저소득층이 더 보수적인가?](#)

→ [조사방법이 다르면 결과도 다릅니다: 같은 시기 상반된 조사 결과가 나오는 이유](#)

→ [표본오차보다 훨씬 작은 변동에 의미를 부여하는 행위는 해석이 아니라 허구\(虛構\)입니다](#)

→ [여론조사 결과는 옳고 그름의 잣대가 아니라, 다양한 의견의 중간점이 어디쯤인지 가능하는 이정표 역할을 할 뿐입니다](#)

→ [평소 정당 지지도는 현시점 유권자의 정당에 대한 태도로, 선거 결과에 대한 예측이 아닙니다](#)

→ [오보\(誤報\)에 가까울 만큼 여론조사에 대한 무지\(無知\)를 드러낸 기사가 많습니다: 부끄러운 여론조사 보도](#)

→ [여론조사는 정치 도구가 아니라 확률과 통계에 기반한 과학적 절차입니다: 한계와 오해](#)

→ [한국갤럽 유무선RDD 전화조사, 선거여론조사 관련 학술 논문 다운로드](#)

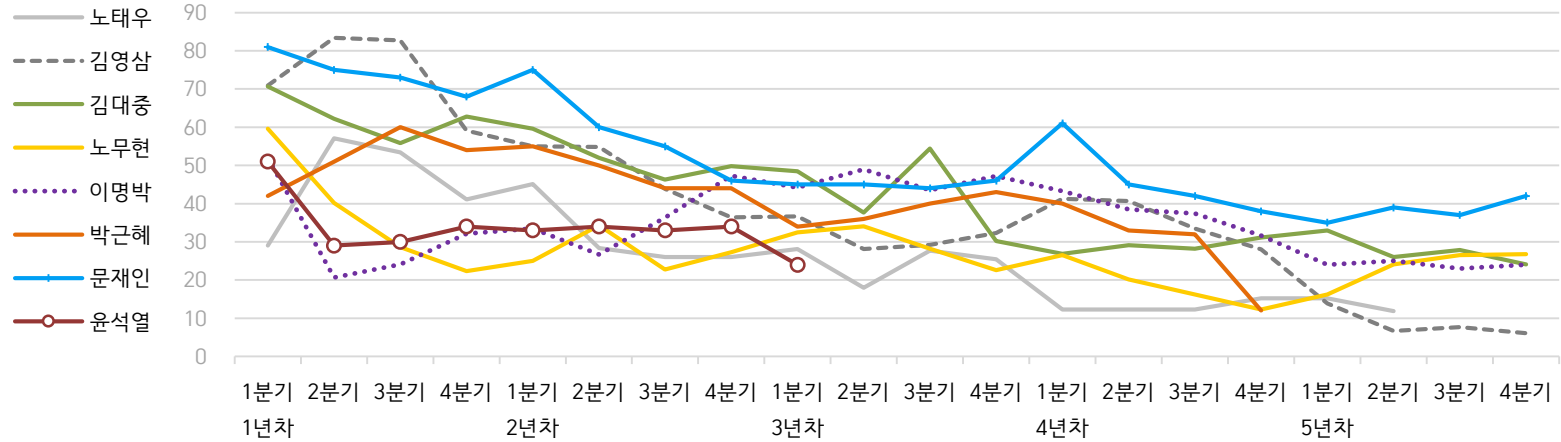
→ [여론조사의 이해와 활용에 관한 다양한 시각을 담은 기사/칼럼/인터뷰](#)

→ [한국갤럽 데일리 오피니언의 시작: 사회적 책임과 중립\(中立\)](#)

→ [The Gallup Legacy at 120 Years: 갤럽 인터내셔널 설립자 조지 갤럽 박사 탄생 120주년을 맞아](#)

한국갤럽 역대 대통령 직무 수행 평가 1988-2024

● 역대 대통령 직무 수행 긍정률 (%)



● 역대 대통령 직무 수행 평가 (%)

| 대통령 | 재임 | 1년차 | | | | 2년차 | | | | 3년차 | | | | 4년차 | | | | 5년차 | | | | |
|----------------------|----|-----|-----|-----|-----|-----|-----|-----|-----|-----|-----|-----|-----|-----|-----|-----|-----|-----|-----|-----|-----|-----|
| | | 분기 | 1분기 | 2분기 | 3분기 | 4분기 | 1분기 | 2분기 | 3분기 | 4분기 | 1분기 | 2분기 | 3분기 | 4분기 | 1분기 | 2분기 | 3분기 | 4분기 | 1분기 | 2분기 | 3분기 | 4분기 |
| 13대 노태우 1988-1993 | 긍정 | 29 | 57 | 53 | 41 | 45 | 28 | 26 | - | 28 | 18 | 28 | 25 | 12 | - | - | 15 | - | 12 | - | - | - |
| | 부정 | 46 | 16 | 25 | 27 | 25 | 41 | 45 | - | 40 | 62 | 55 | 54 | 40 | - | - | 41 | - | 56 | - | - | - |
| 14대 김영삼 1993-1998 | 긍정 | 71 | 83 | 83 | 59 | 55 | 55 | 44 | 36 | 37 | 28 | 29 | 32 | 41 | 41 | 34 | 28 | 14 | 7 | 8 | 6 | |
| | 부정 | 7 | 4 | 6 | 18 | 24 | 21 | 25 | 33 | 34 | 41 | 45 | 39 | 33 | 37 | 40 | 47 | 65 | 74 | 78 | 74 | |
| 15대 김대중 1998-2003 | 긍정 | 71 | 62 | 56 | 63 | 60 | 52 | 46 | 50 | 49 | 38 | 54 | 30 | 27 | 29 | 28 | 31 | 33 | 26 | 28 | 24 | |
| | 부정 | 7 | 11 | 17 | 14 | 16 | 22 | 29 | 24 | 20 | 26 | 18 | 51 | 55 | 52 | 49 | 49 | 41 | 53 | 52 | 56 | |
| 16대 노무현 2003-2008 | 긍정 | 60 | 40 | 29 | 22 | 25 | 34 | 23 | 27 | 33 | 34 | 28 | 23 | 27 | 20 | 16 | 12 | 16 | 24 | 27 | 27 | |
| | 부정 | 19 | 41 | 53 | 62 | 57 | 46 | 60 | 57 | 55 | 53 | 61 | 67 | 63 | 70 | 74 | 79 | 78 | 66 | 64 | 62 | |
| 17대 이명박 2008-2013 | 긍정 | 52 | 21 | 24 | 32 | 34 | 27 | 36 | 47 | 44 | 49 | 44 | 47 | 43 | 39 | 37 | 32 | 25 | 25 | 23 | 24 | |
| | 부정 | 29 | 69 | 65 | 55 | 55 | 55 | 55 | 45 | 45 | 41 | 43 | 41 | 49 | 54 | 55 | 60 | 62 | 58 | 59 | 63 | |
| 18대 박근혜 2013-2017 | 긍정 | 42 | 51 | 60 | 54 | 55 | 50 | 44 | 44 | 34 | 36 | 40 | 43 | 40 | 33 | 32 | 12 | | | | | |
| | 부정 | 23 | 23 | 21 | 33 | 34 | 39 | 46 | 45 | 56 | 54 | 51 | 46 | 49 | 53 | 55 | 80 | | | | | |
| 19대 문재인 2017-2022 | 긍정 | 81 | 75 | 73 | 68 | 75 | 60 | 55 | 46 | 45 | 45 | 44 | 46 | 61 | 45 | 42 | 38 | 35 | 39 | 37 | 42 | |
| | 부정 | 11 | 17 | 19 | 23 | 15 | 30 | 36 | 44 | 45 | 46 | 48 | 46 | 30 | 45 | 48 | 53 | 56 | 53 | 56 | 51 | |
| 20대 윤석열 2022-2027 | 긍정 | 50 | 29 | 30 | 34 | 33 | 34 | 33 | 34 | 24 | | | | | | | | | | | | |
| | 부정 | 36 | 61 | 61 | 57 | 58 | 57 | 58 | 58 | 67 | | | | | | | | | | | | |

질문) 귀하는 ○○○ 대통령이 대통령으로서의 직무를 잘 수행하고 있다고 보십니까, 아니면 잘못 수행하고 있다고 보십니까?

(긍정/부정을 답하지 않은 경우 재질문) 굳이 말씀하신다면, '잘하고 있다'와 '잘못하고 있다' 중 어느 쪽입니까?

- 역대 대통령 평가에는 모두 동일 질문 방식 적용(2점 척도, 재질문 1회). '잘하고 있다' → 긍정, '잘못하고 있다' → 부정 평가 비율

- 1988~2011년은 분기 내 여러 조사 결과의 중위수, 2012년 이후는 데일리 오피니언 매주 조사의 분기별 평균 기준 제시

- 박근혜 대통령 4년차 4분기 직무 긍정률: 2016년 10월 4주간 평균 24% → 11~12월 6주간 평균 5%. 이후 직무 정지, 2017년 3월 10일 탄핵

- 2013년 18대까지는 2월, 2017년 19대부터 5월 취임. 이후 재임 연차별 1분기는 그해 4~6월, 4분기는 이듬해 1~3월 기준. 한국갤럽 데일리 오피니언 www.gallup.co.kr

주간 응답자 특성표

주요 분석 단위별 표본오차(95% 신뢰수준 기준)와 지역/성/지지정당/직업/생활수준/성향과 연령 분포 구성입니다. 2024년 6월 말 행정안전부 주민등록인구 기준 8개 권역/성/연령별 셀 가중 결과

- 질문)** - 귀하는 어느 시도에 살고 계십니까? 주소지 기준으로 말씀해 주십시오. (저희가 전화번호를 무작위 추출해 지역을 알지 못합니다.)
 - 실례지만, 귀하의 연세는 올해 만으로 어떻게 되십니까?
 - 귀하의 직업은 무엇입니까?
 - 우리 국민들의 생활수준을 상, 중상, 중, 중하, 하의 다섯 단계로 나눈다면 귀책 생활수준은 어디에 속한다고 생각하십니까?
 - 귀하 본인의 정치적 성향은 다음 중 어디에 해당한다고 생각하십니까? (항목 로테이션 제시) 매우 보수적 / 약간 보수적 / 중도적 / 약간 진보적 / 매우 진보적

| 응답자 특성표 2024년 9월 2주 (10~12일) | 조사완료 | | 가중값 적용 기준 | | 가중값 배율 (B/A) | 표본오차 95% 신뢰수준 |
|------------------------------------|----------------|------|----------------|------|--------------------|---------------------|
| | 사례수 (명) (A) | 비율 | 사례수 (명) (B) | 비율 | | |
| 전체 | 1,002 | 100% | 1,002 | 100% | 1.00 | ±3.1%P |
| 지역별 | | | | | | |
| 서울 | 187 | 19% | 188 | 19% | 1.00 | ±7%P |
| 인천/경기 | 318 | 32% | 322 | 32% | 1.01 | ±6%P |
| 강원 | 33 | 3% | 30 | 3% | 0.90 | ±17%P |
| 대전/세종/충청 | 107 | 11% | 107 | 11% | 1.00 | ±10%P |
| 광주/전라 | 97 | 10% | 97 | 10% | 1.00 | ±10%P |
| 대구/경북 | 95 | 9% | 97 | 10% | 1.02 | ±10%P |
| 부산/울산/경남 | 151 | 15% | 149 | 15% | 0.98 | ±8%P |
| 제주 | 14 | 1% | 13 | 1% | 0.92 | ±26%P |
| 성별 | | | | | | |
| 남성 | 521 | 52% | 497 | 50% | 0.95 | ±4%P |
| 여성 | 481 | 48% | 505 | 50% | 1.04 | ±5%P |
| 연령별 | | | | | | |
| 18~29세 | 138 | 14% | 157 | 16% | 1.13 | ±8%P |
| 30대 | 163 | 16% | 149 | 15% | 0.91 | ±8%P |
| 40대 | 172 | 17% | 177 | 18% | 1.02 | ±8%P |
| 50대 | 199 | 20% | 197 | 20% | 0.98 | ±7%P |
| 60대 | 186 | 19% | 175 | 17% | 0.94 | ±7%P |
| 70대 이상 | 144 | 14% | 146 | 15% | 1.01 | ±8%P |

- 표본오차는 조사완료 사례수 기준. 세부 단위 표본오차는 소수점 이하 반올림하여 제시
- 가중값 적용 기준 사례수는 2024년 6월 행안부 주민등록인구 지역/성/연령비를 따름
- 가중값 배율은 소수점 이하 셋째 자리 버림
- 한국갤럽 데일리 오피니언 제596호 www.gallup.co.kr

| 응답자 특성표 2024년 9월 2주 (10~12일) | 조사완료 사례수 (명) | 주민등록인구 기준 가중값 적용 결과 | | | | | | |
|------------------------------------|--------------------|---------------------|--------|-----|-----|-----|-----|------|
| | | 가중적용 사례수 | 연령 분포 | | | | | |
| | | | 18~29세 | 30대 | 40대 | 50대 | 60대 | 70대+ |
| 전체 | 1,002 | 1,002 | 16% | 15% | 18% | 20% | 17% | 15% |
| 지역별 | | | | | | | | |
| 서울 | 187 | 188 | 18% | 17% | 17% | 18% | 16% | 14% |
| 인천/경기 | 318 | 322 | 16% | 16% | 19% | 20% | 16% | 12% |
| 강원 | 33 | 30 | - | - | - | - | - | - |
| 대전/세종/충청 | 107 | 107 | 15% | 14% | 18% | 20% | 18% | 15% |
| 광주/전라 | 97 | 97 | 15% | 12% | 16% | 20% | 18% | 18% |
| 대구/경북 | 95 | 97 | 14% | 13% | 16% | 20% | 19% | 17% |
| 부산/울산/경남 | 151 | 149 | 14% | 13% | 17% | 20% | 19% | 16% |
| 제주 | 14 | 13 | - | - | - | - | - | - |
| 성별 | | | | | | | | |
| 남성 | 521 | 497 | 16% | 16% | 18% | 20% | 17% | 12% |
| 여성 | 481 | 505 | 15% | 14% | 17% | 19% | 18% | 17% |
| 주요 지지 정당별 | | | | | | | | |
| 더불어민주당 | 322 | 326 | 10% | 14% | 27% | 22% | 17% | 11% |
| 국민의힘 | 294 | 285 | 8% | 13% | 12% | 15% | 24% | 27% |
| 조국혁신당 | 85 | 83 | 7% | 12% | 14% | 42% | 19% | 5% |
| 무당(無黨)층 | 249 | 257 | 31% | 19% | 15% | 15% | 11% | 10% |
| 직업별 | | | | | | | | |
| 농/임/어업 | 30 | 27 | - | - | - | - | - | - |
| 자영업 | 145 | 138 | 2% | 14% | 21% | 35% | 22% | 6% |
| 기능노무/서비스 | 174 | 174 | 11% | 10% | 19% | 27% | 20% | 13% |
| 사무/관리 | 314 | 314 | 14% | 32% | 26% | 21% | 6% | 2% |
| 전업주부 | 181 | 187 | 1% | 5% | 14% | 14% | 31% | 35% |
| 학생 | 66 | 74 | 99% | 1% | - | - | - | - |
| 무직/은퇴/기타 | 92 | 88 | 16% | 4% | 8% | 4% | 26% | 42% |
| 생활 수준별 | | | | | | | | |
| 상/중상 | 174 | 171 | 20% | 20% | 17% | 19% | 14% | 9% |
| 중 | 435 | 435 | 18% | 15% | 19% | 22% | 17% | 10% |
| 중하 | 206 | 207 | 13% | 16% | 21% | 22% | 19% | 8% |
| 하 | 169 | 172 | 8% | 9% | 11% | 13% | 23% | 37% |
| 성향별 | | | | | | | | |
| 보수 | 298 | 290 | 14% | 15% | 14% | 18% | 20% | 19% |
| 중도 | 322 | 325 | 19% | 18% | 21% | 17% | 16% | 10% |
| 진보 | 269 | 272 | 12% | 14% | 23% | 27% | 15% | 8% |
| 모름/응답거절 | 113 | 115 | 16% | 9% | 6% | 14% | 21% | 34% |
| 평소 정치에 관심이 | | | | | | | | |
| 많이 있다 | 197 | 193 | 4% | 8% | 19% | 25% | 25% | 20% |
| 약간 있다 | 483 | 476 | 14% | 16% | 19% | 20% | 16% | 14% |
| 별로 없다 | 210 | 212 | 21% | 19% | 16% | 18% | 16% | 10% |
| 전혀 없다/모름 | 112 | 120 | 29% | 16% | 12% | 13% | 15% | 15% |

- 성향은 5점 척도 측정: 보수=(매우+약간) 보수적, 중도=중도적, 진보=(매우+약간) 진보적
- 50사례 미만은 수치 제시하지 않음. 한국갤럽 데일리 오피니언 제596호 www.gallup.co.kr

조사완료 응답자 특성표

| 2024년 9월 2주 (10~12일) | | 조사완료 사례수 (명) | | | 가중적용 기준 사례수 (명) | | |
|-------------------------|--------|--------------|-----|-----|-----------------|-----|-----|
| | | 계 | 남성 | 여성 | 계 | 남성 | 여성 |
| 전국 | 합계 | 1,002 | 521 | 481 | 1,002 | 497 | 505 |
| | 18~29세 | 138 | 83 | 55 | 157 | 82 | 75 |
| | 30대 | 163 | 83 | 80 | 149 | 78 | 71 |
| | 40대 | 172 | 91 | 81 | 177 | 90 | 87 |
| | 50대 | 199 | 101 | 98 | 197 | 100 | 98 |
| | 60대 | 186 | 97 | 89 | 175 | 86 | 89 |
| | 70대 이상 | 144 | 66 | 78 | 146 | 61 | 85 |
| 서울 | 소계 | 187 | 97 | 90 | 188 | 90 | 98 |
| | 18~29세 | 31 | 17 | 14 | 34 | 16 | 18 |
| | 30대 | 35 | 16 | 19 | 32 | 16 | 16 |
| | 40대 | 36 | 22 | 14 | 32 | 16 | 16 |
| | 50대 | 28 | 17 | 11 | 34 | 17 | 17 |
| | 60대 | 34 | 14 | 20 | 30 | 14 | 16 |
| | 70대 이상 | 23 | 11 | 12 | 26 | 11 | 15 |
| 인천/경기 | 소계 | 318 | 171 | 147 | 322 | 161 | 161 |
| | 18~29세 | 46 | 32 | 14 | 52 | 27 | 25 |
| | 30대 | 60 | 30 | 30 | 52 | 27 | 25 |
| | 40대 | 60 | 31 | 29 | 61 | 31 | 30 |
| | 50대 | 62 | 33 | 29 | 65 | 33 | 32 |
| | 60대 | 50 | 26 | 24 | 53 | 26 | 26 |
| | 70대 이상 | 40 | 19 | 21 | 38 | 16 | 22 |
| 강원 | 소계 | 33 | 17 | 16 | 30 | 15 | 15 |
| | 18~29세 | 4 | 2 | 2 | 4 | 2 | 2 |
| | 30대 | 4 | 3 | 1 | 4 | 2 | 2 |
| | 40대 | 4 | 2 | 2 | 5 | 2 | 2 |
| | 50대 | 7 | 3 | 4 | 6 | 3 | 3 |
| | 60대 | 8 | 4 | 4 | 6 | 3 | 3 |
| | 70대 이상 | 6 | 3 | 3 | 6 | 2 | 3 |
| 대전/세종/충청 | 소계 | 107 | 53 | 54 | 107 | 54 | 53 |
| | 18~29세 | 16 | 10 | 6 | 17 | 9 | 8 |
| | 30대 | 15 | 7 | 8 | 16 | 8 | 7 |
| | 40대 | 17 | 7 | 10 | 19 | 10 | 9 |
| | 50대 | 24 | 11 | 13 | 21 | 11 | 10 |
| | 60대 | 21 | 11 | 10 | 19 | 9 | 9 |
| | 70대 이상 | 14 | 7 | 7 | 16 | 7 | 9 |

(오른쪽 표로 이어짐)

| (왼쪽 표에서 이어짐) | | 조사완료 사례수 (명) | | | 가중적용 기준 사례수 (명) | | |
|--------------|--------|--------------|----|----|-----------------|----|----|
| | | 계 | 남성 | 여성 | 계 | 남성 | 여성 |
| 광주/전라 | 소계 | 97 | 50 | 47 | 97 | 48 | 49 |
| | 18~29세 | 15 | 7 | 8 | 14 | 8 | 7 |
| | 30대 | 14 | 10 | 4 | 12 | 6 | 6 |
| | 40대 | 13 | 9 | 4 | 16 | 8 | 8 |
| | 50대 | 18 | 10 | 8 | 19 | 10 | 9 |
| | 60대 | 18 | 8 | 10 | 18 | 9 | 9 |
| | 70대 이상 | 19 | 6 | 13 | 18 | 7 | 11 |
| 대구/경북 | 소계 | 95 | 41 | 54 | 97 | 48 | 49 |
| | 18~29세 | 12 | 5 | 7 | 14 | 7 | 6 |
| | 30대 | 12 | 5 | 7 | 12 | 7 | 6 |
| | 40대 | 10 | 3 | 7 | 16 | 8 | 8 |
| | 50대 | 23 | 12 | 11 | 20 | 10 | 10 |
| | 60대 | 19 | 10 | 9 | 19 | 9 | 9 |
| | 70대 이상 | 19 | 6 | 13 | 17 | 7 | 10 |
| 부산/울산/경남 | 소계 | 151 | 85 | 66 | 149 | 74 | 75 |
| | 18~29세 | 14 | 10 | 4 | 21 | 11 | 10 |
| | 30대 | 21 | 11 | 10 | 20 | 10 | 9 |
| | 40대 | 30 | 16 | 14 | 26 | 13 | 13 |
| | 50대 | 34 | 14 | 20 | 30 | 15 | 15 |
| | 60대 | 32 | 22 | 10 | 29 | 14 | 15 |
| | 70대 이상 | 20 | 12 | 8 | 24 | 10 | 14 |
| 제주 | 소계 | 14 | 7 | 7 | 13 | 6 | 6 |
| | 18~29세 | | | | 2 | 1 | 1 |
| | 30대 | 2 | 1 | 1 | 2 | 1 | 1 |
| | 40대 | 2 | 1 | 1 | 2 | 1 | 1 |
| | 50대 | 3 | 1 | 2 | 3 | 1 | 1 |
| | 60대 | 4 | 2 | 2 | 2 | 1 | 1 |
| | 70대 이상 | 3 | 2 | 1 | 2 | 1 | 1 |

중앙선거여론조사심의위원회 선거여론조사기준에 따라 지역(8개 권역)/성/연령별 조사완료 사례수와 가중값 적용 기준 사례수를 함께 제시합니다.

각 사례수 합계나 소계는 최대 ±2까지 차이가 날 수 있습니다.

1,000명을 권역(8)*성(2)*연령대(6)=96개 셀별 할당 시

소수점 아래 반올림이 발생하기 때문입니다.

이는 조사 결과 해석에는 어떤 영향도 주지 않는 자연스럽고 불가피한 현상입니다.

가중값 적용 기준 사례수는 2024년 6월 말 행안부 주민등록인구 기반입니다.

한국갤럽 데일리 오피니언은

이동통신 3사 제공 무선전화 가상번호를 무작위 추출해 조사한다.

주요 지표(대통령 직무 수행 평가, 정당 지지도)에 대한
모수 추정치의 신뢰 범위와 정도를 나타내는 95% 신뢰구간과
상대표준오차를 고려하여 해석하시길 바란다.

95% 신뢰구간

모수가 이 구간 안에 있을 확률이 95%라는 의미로,
이 구간 안에서의 수치 변동은 실제 변화인지 오차인지 단정할 수 없다.

상대표준오차

통계 신뢰성 지표로, 표준오차를 평균(추정치)으로 나눈 값이다.
수치가 작을수록 측정값의 변동성이 작고, 더 신뢰할 수 있다고 본다.
단, 추정치가 극히 작으면 상대표준오차가 커지는 특성이 있으므로
이때는 95% 신뢰구간을 참고해야 한다.

5% 미만: 매우 좋음

5% 이상 ~ 15% 미만: 좋은 편

15% 이상 ~ 25% 미만: 허용 가능한 수준

25% 이상: 신뢰하기 어려우므로 이용 시 주의 요망

● 대통령 직무 수행 평가 표준오차, 신뢰구간, 상대표준오차

| 2024년 9월 2주 (10~12일) | 조사완료 사례수 (명) | 대통령 직무 수행 평가 | 추정치 | 표준 오차 | 95% 신뢰구간 | | 상대 표준오차 |
|-------------------------|--------------------|-------------------|------------|---------------|------------|------------|------------|
| | | | | | 하한 | 상한 | |
| 전체 | 1,002 | 잘하고 있다 잘못하고 있다 | 20% 70% | 1.2% 1.4% | 18% 68% | 23% 73% | 6% 2% |
| 지역별 서울 | 187 | 잘하고 있다 잘못하고 있다 | 21% 68% | 2.9% 3.4% | 16% 62% | 27% 75% | 14% 5% |
| 인천/경기 | 318 | 잘하고 있다 잘못하고 있다 | 20% 71% | 2.1% 2.4% | 16% 66% | 24% 76% | 11% 3% |
| 강원 | 33 | 잘하고 있다 잘못하고 있다 | | 7.2% 8.2% | | | 34% 13% |
| 대전/세종/충청 | 107 | 잘하고 있다 잘못하고 있다 | 19% 68% | 3.8% 4.5% | 13% 59% | 28% 77% | 19% 7% |
| 광주/전라 | 97 | 잘하고 있다 잘못하고 있다 | 8% 91% | 2.8% 3.0% | 4% 83% | 15% 95% | 36% 3% |
| 대구/경북 | 95 | 잘하고 있다 잘못하고 있다 | 35% 57% | 4.5% 4.6% | 27% 48% | 44% 66% | 13% 8% |
| 부산/울산/경남 | 151 | 잘하고 있다 잘못하고 있다 | 22% 68% | 3.3% 4.1% | 16% 60% | 29% 76% | 15% 6% |
| 제주 | 14 | 잘하고 있다 잘못하고 있다 | | 9.4% 10.2% | | | 69% 12% |
| 성별 남성 | 521 | 잘하고 있다 잘못하고 있다 | 21% 71% | 1.7% 1.9% | 18% 67% | 25% 75% | 8% 3% |
| 여성 | 481 | 잘하고 있다 잘못하고 있다 | 20% 70% | 1.8% 2.1% | 17% 66% | 23% 74% | 9% 3% |
| 연령별 18~29세 | 138 | 잘하고 있다 잘못하고 있다 | 13% 73% | 2.6% 3.9% | 9% 64% | 19% 80% | 19% 5% |
| 30대 | 163 | 잘하고 있다 잘못하고 있다 | 18% 75% | 3.0% 3.4% | 12% 68% | 24% 81% | 17% 5% |
| 40대 | 172 | 잘하고 있다 잘못하고 있다 | 8% 89% | 2.0% 2.4% | 5% 83% | 13% 93% | 26% 3% |
| 50대 | 199 | 잘하고 있다 잘못하고 있다 | 16% 76% | 2.6% 3.1% | 12% 69% | 22% 81% | 16% 4% |
| 60대 | 186 | 잘하고 있다 잘못하고 있다 | 32% 59% | 3.5% 3.5% | 26% 52% | 40% 66% | 11% 6% |
| 70대 이상 | 144 | 잘하고 있다 잘못하고 있다 | 37% 48% | 4.0% 4.3% | 30% 40% | 45% 56% | 11% 9% |

- 50사례 미만은 추정치 제시하지 않음. 한국갤럽 데일리 오피니언 제596호 www.gallup.co.kr

● 주요 정당 지지도 표준오차, 신뢰구간, 상대표준오차 [1/2]

| 2024년 9월 2주 (10~12일) | 조사완료 사례수 (명) | 지지 정당 | 추정치 | 표준 오차 | 95% 신뢰구간 | | 상대 표준 오차 |
|-------------------------|--------------------|---------|-----|----------|----------|-----|----------------|
| | | | | | 하한 | 상한 | |
| 전체 | 1,002 | 더불어민주당 | 33% | 1.5% | 30% | 36% | 5% |
| | | 국민의힘 | 28% | 1.3% | 26% | 31% | 5% |
| | | 조국혁신당 | 8% | 0.9% | 7% | 10% | 10% |
| | | 무당(無黨)층 | 26% | 1.4% | 23% | 29% | 5% |
| 지역별 서울 | 187 | 더불어민주당 | 27% | 3.3% | 21% | 34% | 12% |
| | | 국민의힘 | 30% | 3.3% | 24% | 37% | 11% |
| | | 조국혁신당 | 8% | 2.0% | 5% | 13% | 25% |
| | | 무당층 | 28% | 3.1% | 23% | 35% | 11% |
| 인천/경기 | 318 | 더불어민주당 | 38% | 2.6% | 33% | 44% | 7% |
| | | 국민의힘 | 25% | 2.3% | 21% | 30% | 9% |
| | | 조국혁신당 | 6% | 1.3% | 4% | 9% | 23% |
| | | 무당층 | 25% | 2.4% | 21% | 30% | 10% |
| 강원 | 33 | 더불어민주당 | | 8.6% | | | 26% |
| | | 국민의힘 | | 7.8% | | | 30% |
| | | 조국혁신당 | | 6.5% | | | 59% |
| | | 무당층 | | 8.2% | | | 30% |
| 대전/세종/충청 | 107 | 더불어민주당 | 31% | 4.4% | 24% | 41% | 14% |
| | | 국민의힘 | 31% | 4.5% | 23% | 41% | 14% |
| | | 조국혁신당 | 8% | 2.8% | 4% | 16% | 34% |
| | | 무당층 | 25% | 4.5% | 18% | 35% | 18% |
| 광주/전라 | 97 | 더불어민주당 | 41% | 4.9% | 31% | 51% | 12% |
| | | 국민의힘 | 11% | 3.1% | 6% | 18% | 29% |
| | | 조국혁신당 | 18% | 3.8% | 12% | 27% | 21% |
| | | 무당층 | 26% | 4.6% | 18% | 36% | 18% |
| 대구/경북 | 95 | 더불어민주당 | 22% | 4.5% | 15% | 32% | 20% |
| | | 국민의힘 | 46% | 4.5% | 37% | 55% | 10% |
| | | 조국혁신당 | 6% | 2.6% | 3% | 14% | 41% |
| | | 무당층 | 21% | 4.8% | 13% | 32% | 23% |
| 부산/울산/경남 | 151 | 더불어민주당 | 28% | 4.0% | 20% | 36% | 14% |
| | | 국민의힘 | 34% | 3.8% | 27% | 41% | 11% |
| | | 조국혁신당 | 9% | 2.3% | 6% | 15% | 24% |
| | | 무당층 | 27% | 3.7% | 20% | 35% | 14% |
| 제주 | 14 | 더불어민주당 | | 15.4% | | | 27% |
| | | 국민의힘 | | 9.2% | | | 80% |
| | | 조국혁신당 | | 9.4% | | | 98% |
| | | 무당층 | | 10.7% | | | 62% |

- 50사례 미만은 추정치 제시하지 않음. 한국갤럽 데일리 오피니언 제596호 www.gallup.co.kr

● 주요 정당 지지도 표준오차, 신뢰구간, 상대표준오차 [2/2]

| 2024년 9월 2주 (10~12일) | 조사완료 사례수 (명) | 지지 정당 | 추정치 | 표준 오차 | 95% 신뢰구간 | | 상대 표준 오차 |
|-------------------------|--------------------|--------|-----|----------|----------|-----|----------------|
| | | | | | 하한 | 상한 | |
| 성별 남성 | 521 | 더불어민주당 | 30% | 2.0% | 27% | 34% | 7% |
| | | 국민의힘 | 27% | 1.8% | 24% | 31% | 7% |
| | | 조국혁신당 | 10% | 1.3% | 8% | 13% | 13% |
| | | 무당층 | 25% | 2.0% | 22% | 29% | 8% |
| 여성 | 481 | 더불어민주당 | 35% | 2.2% | 31% | 39% | 6% |
| | | 국민의힘 | 30% | 2.0% | 26% | 34% | 7% |
| | | 조국혁신당 | 7% | 1.2% | 5% | 9% | 18% |
| | | 무당층 | 26% | 2.0% | 22% | 30% | 8% |
| 연령별 18~29세 | 138 | 더불어민주당 | 22% | 3.8% | 15% | 30% | 17% |
| | | 국민의힘 | 15% | 2.8% | 10% | 21% | 19% |
| | | 조국혁신당 | 4% | 1.6% | 2% | 9% | 42% |
| | | 무당층 | 51% | 4.3% | 42% | 59% | 9% |
| 30대 | 163 | 더불어민주당 | 30% | 3.6% | 23% | 37% | 12% |
| | | 국민의힘 | 25% | 3.5% | 19% | 33% | 14% |
| | | 조국혁신당 | 7% | 2.1% | 4% | 12% | 31% |
| | | 무당층 | 32% | 3.8% | 25% | 40% | 12% |
| 40대 | 172 | 더불어민주당 | 50% | 3.9% | 42% | 57% | 8% |
| | | 국민의힘 | 20% | 2.8% | 15% | 26% | 14% |
| | | 조국혁신당 | 7% | 1.9% | 4% | 12% | 28% |
| | | 무당층 | 21% | 3.4% | 15% | 29% | 16% |
| 50대 | 199 | 더불어민주당 | 36% | 3.4% | 30% | 43% | 10% |
| | | 국민의힘 | 22% | 3.0% | 17% | 29% | 14% |
| | | 조국혁신당 | 18% | 2.7% | 13% | 24% | 15% |
| | | 무당층 | 19% | 2.9% | 14% | 26% | 15% |
| 60대 | 186 | 더불어민주당 | 31% | 3.3% | 25% | 38% | 11% |
| | | 국민의힘 | 39% | 3.5% | 32% | 46% | 9% |
| | | 조국혁신당 | 9% | 2.2% | 6% | 15% | 24% |
| | | 무당층 | 16% | 2.8% | 11% | 22% | 17% |
| 70대 이상 | 144 | 더불어민주당 | 24% | 3.7% | 17% | 32% | 15% |
| | | 국민의힘 | 53% | 4.1% | 45% | 61% | 8% |
| | | 조국혁신당 | 3% | 1.3% | 1% | 7% | 51% |
| | | 무당층 | 18% | 3.3% | 12% | 25% | 19% |

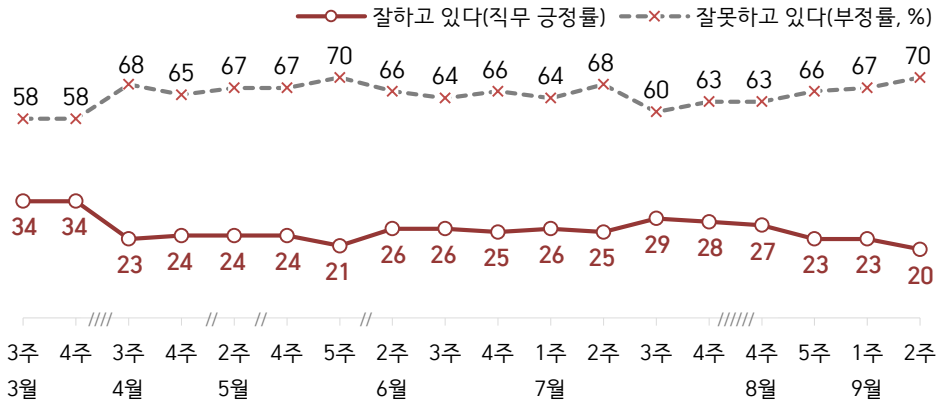
- 한국갤럽 데일리 오피니언 제596호 www.gallup.co.kr

대통령 직무 수행 평가, 정당 지지도: 최근 20주 지표 추이

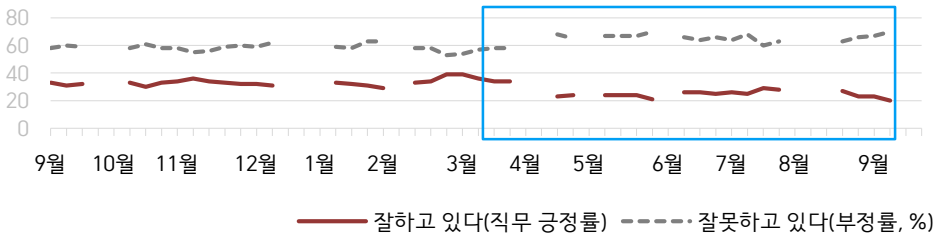
매주 화~목 전화조사(CATI) | 표본추출: 무선전화 RDD(~2023년 6월), 무선전화 가상번호(7월~) | 매주 유효표본 약 1,000명 | 표본오차 ±3.1%포인트(95% 신뢰수준)

질문) 귀하는 윤석열 대통령이 대통령으로서의 직무를 잘 수행하고 있다고 보십니까, 아니면 잘못 수행하고 있다고 보십니까? (긍정/부정을 답하지 않은 경우 재질문) 굳이 말씀하신다면, '잘하고 있다'와 '잘못하고 있다' 중 어느 쪽입니까?

● 대통령 직무 수행 평가: 2024년, 최근 6개월



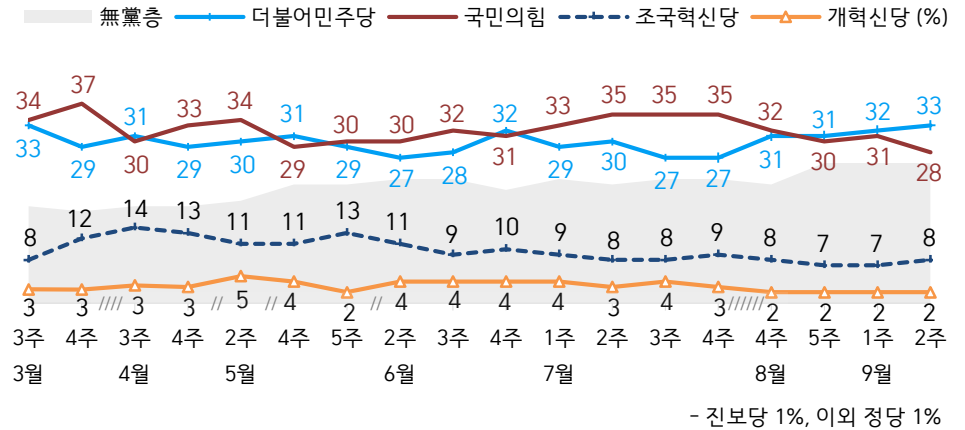
● 대통령 직무 수행 평가 2023-2024



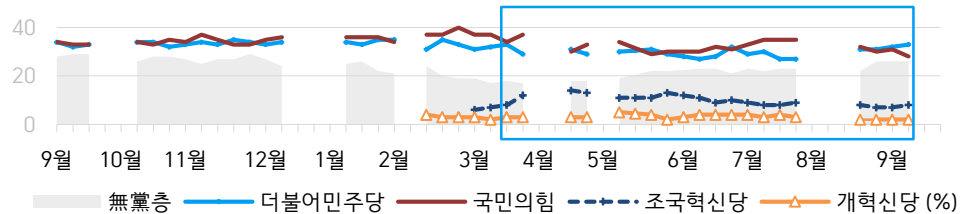
- 2023년부터 주중 조사 기간(화~목) 중 휴무일 포함 시, 연말연시·여름휴가철 각각 3주간 데일리 조사 생략
- 매주 전국 유권자 약 1,000명 전화조사(CATI). 한국갤럽 데일리 오피니언 제596호 www.gallup.co.kr

질문) 귀하는 다음 중 어느 정당 또는 단체를 지지하십니까? 보기를 순환하여 불러드리겠습니다. ('모름/없음'인 경우 재질문) 그럼, 본인 성향은 어느 정당/단체에 조금이라도 더 가깝습니까?

● 정당 지지도: 2024년, 최근 6개월



● 주요 정당 지지도 2023-2024

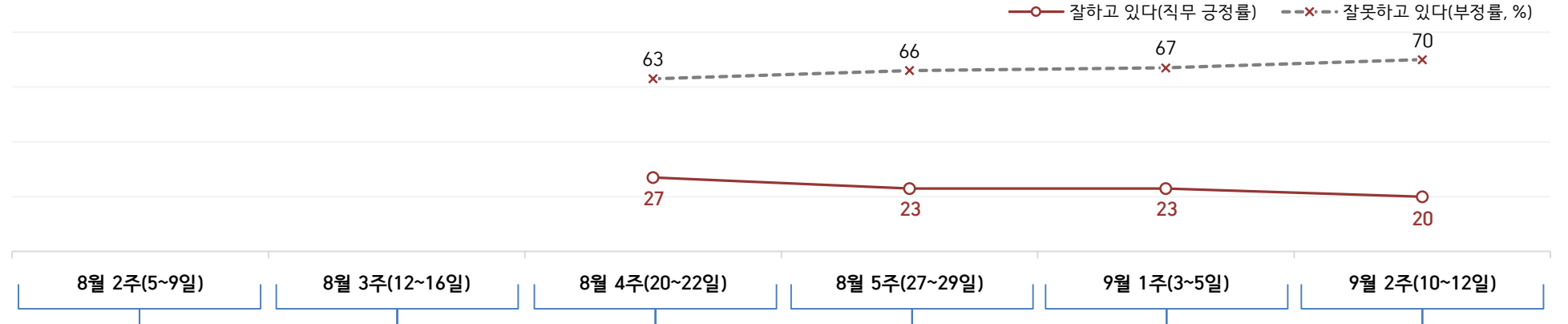


- 무당(無黨)층='현재 지지하는 정당 없음/모름/응답거절'
- 2023년부터 주중 조사 기간(화~목) 중 휴무일 포함 시, 연말연시·여름휴가철 각각 3주간 데일리 조사 생략
- 매주 전국 유권자 약 1,000명 전화조사(CATI). 한국갤럽 데일리 오피니언 제596호 www.gallup.co.kr

최근 6주간 대통령 직무 수행 평가와 주요 정치 이슈

질문) 귀하는 윤석열 대통령이 대통령으로서의 직무를 잘 수행하고 있다고 보십니까, 혹은 잘못 수행하고 있다고 보십니까?
(긍정/부정을 답하지 않은 경우 재질문) 굳이 말씀하신다면, '잘하고 있다'와 '잘못하고 있다' 중 어느 쪽입니까?

● 대통령 직무 수행 평가: 2024년, 최근 6주



| 8월 2주(5~9일) | 8월 3주(12~16일) | 8월 4주(20~22일) | 8월 5주(27~29일) | 9월 1주(3~5일) | 9월 2주(10~12일) |
|---|---|---|---|--|--|
| 5 미국 경기 침체 우려 여파 KOSPI 하루 최대 낙폭, 장중 2,400선 하회 6 보훈부, 독립기념관장 김형석 임명 / 광복회 반발, 광복절 기념식 불참 7 티메프 사태 추가 대응책 발표 8 '명품백 사건' 담당 권익위 국장 사망 - 김경수·조운선 등 광복절 특사 복권 대상 포함 - 정부, 6개 분야 49개 과제 주택공급 확대방안 발표 * 파리 올림픽 * 중동 정세 악화 *尹 여름휴가 * 금투세, DJ 사저 매각 관련 공방 | 12 파리 올림픽 폐회식 (한국 종합 8위: 금13/은9/동10) -尹, MB 만찬 회동 -尹, 방송4법 거부권 행사 14 공수처, '尹 통화 내역 확보' 15 국회의장·야권·광복회, 광복절 기념식 불참 -尹, 광복절 경축사에서 남북 실무협의체 등 '통일 독트린' 발표 16 尹, 민생회복지원금· 노란봉투법 거부권 행사 * 코로나19 재유행 * KBS 광복절 편성 논란 | 18 민주당 이재명 대표 재선출 20 민주당, 상속세 완화 추진 21 국회의장, '여야, 제3자 추천 채 상병 특검법 합의' 촉구 22 서울중앙지검, '명품백 수수 의혹' 무혐의 결론 - 한은, 기준금리 13연속 동결(3.5%) 23 조국, 종부세·금투세·상속세 완화 비판 - 검찰총장, '명품백 사건' 수사심의위 회부 - 교토국제고, 여름 고시엔 우승 * 코로나19 재유행 * '복핵 대응' 한미연합 을지훈련 * 원달러 환율 하락 * 가계대출 규제 강화 * 해리스, 미 대선 민주당 후보 확정 | 24 후쿠시마 원전 방류 시작 1년 25 당정, 국군의날 임시공휴일 지정 / 전기차 배터리 정보공개 의무화 등 추진 26 한동훈, 2026년 의대 증원 유예 제안 / 대통령실 거부 - 의사협회장 단식 돌입 27 대구·경북 행정통합 논의 무산 28 간호법, 전세사기특별법, 구하라법 등 여야 합의 28개 법안 국회 본회의 통과 - 국토부, 기업형 장기 민간임대주택 도입 추진 29 尹, 국정브리핑·기자회견 31 의사협회장 단식 중단, 병원 이송 * 학교 등 딥페이크 영상물 피해 확산 | 1 여야 대표 한동훈-이재명 회담 - 김종민 의원, 새로운미래 탈당 2 22대 국회 개원식, 대통령 불참 3 국군의날 임시공휴일 지정 - 민주당, 제3자 추천 특검법 발의 4 보험료율 9→13%, 소득대체율 40→42% 등 연금개혁 정부안 발표 6 국토부, 제주2공항 기본계획 고시 - 기시다 총리 방한, 한일 정상회담 - 여야의정 협의체 구성 추진 7 새로운미래 → 새미래민주당 * 검찰, 文 전 사위 채용 의혹 수사 * 2단계 스트레스 DSR 시행 * 응급실 군의관 파견 차질 * 김건희 공천 개입 의혹 공방 | 9- 12 국회 대정부질문 9 대입 수시 원서 접수 시작 / 일부 의대 교수 삭발·단식 선언 10 김건희 여사 비공개 일정 논란 11 민생회복지원금 여야 공방 12 신한울 원전 3·4호기 건설 허가 - 복지부, 추석 연휴 진료비 가산 * 금투세 관련 민주당 내 이견 * 여야의정 협의체 구성 난항 * 미 대선 후보 첫 TV토론회 |

대통령 직무 수행 평가

● 대통령 직무 수행 평가: 최근 6개월

| 2024년 | 조사완료 사례수 (명) | 대통령 직무 수행 평가 | | | |
|---------------------|-----------------------|--------------|------------|--------------|-------------|
| | | 잘하고 있다 | 잘못하고 있다 | 어느 쪽도 아니다 | 모름/ 응답거절 |
| 3월 2주(12-14) | 1,002 | 36% | 57% | 2% | 4% |
| 3월 3주(19-21) | 1,001 | 34% | 58% | 2% | 5% |
| 3월 4주(26-28) | 1,001 | 34% | 58% | 3% | 5% |
| 4월 1주(1-5) | 데일리 조사 쉽 (총선 전후) | | | | |
| 4월 2주(8-12) | 데일리 조사 쉽 (총선 전후) | | | | |
| 4월 3주(16-18) | 1,000 | 23% | 68% | 3% | 5% |
| 4월 4주(23-25) | 1,001 | 24% | 65% | 5% | 6% |
| 5월 1주(4/29-5/3) | 데일리 조사 쉽 (화~목 휴무일 포함) | | | | |
| 5월 2주(7-9) | 1,000 | 24% | 67% | 3% | 6% |
| 5월 3주(13-17) | 데일리 조사 쉽 (화~목 휴무일 포함) | | | | |
| 5월 4주(21-23) | 1,001 | 24% | 67% | 3% | 6% |
| 5월 5주(28-30) | 1,001 | 21% | 70% | 4% | 6% |
| 6월 1주(3-7) | 데일리 조사 쉽 (화~목 휴무일 포함) | | | | |
| 6월 2주(11-13) | 1,000 | 26% | 66% | 3% | 5% |
| 6월 3주(18-20) | 1,002 | 26% | 64% | 4% | 6% |
| 6월 4주(25-27) | 1,002 | 25% | 66% | 4% | 6% |
| 7월 1주(2-4) | 1,002 | 26% | 64% | 3% | 7% |
| 7월 2주(9-11) | 1,000 | 25% | 68% | 2% | 5% |
| 7월 3주(16-18) | 1,000 | 29% | 60% | 4% | 8% |
| 7월 4주(23-25) | 1,001 | 28% | 63% | 3% | 7% |
| 8월 1주(7/29-8/2) | 데일리 조사 쉽 (여름 휴가철) | | | | |
| 8월 2주(5-9) | 데일리 조사 쉽 (여름 휴가철) | | | | |
| 8월 3주(12-16) | 데일리 조사 쉽 (여름 휴가철) | | | | |
| 8월 4주(20-22) | 1,000 | 27% | 63% | 4% | 7% |
| 8월 5주(27-29) | 1,002 | 23% | 66% | 4% | 7% |
| 9월 1주(3-5) | 1,001 | 23% | 67% | 4% | 6% |
| 9월 2주(10-12) | 1,002 | 20% | 70% | 3% | 6% |

- 한국갤럽 데일리 오피니언 제596호 www.gallup.co.kr

질문) 귀하는 윤석열 대통령이 대통령으로서의 직무를 잘 수행하고 있다고 보십니까, 아니면 잘못 수행하고 있다고 보십니까? (긍정/부정을 답하지 않은 경우 재질문) 굳이 말씀하신다면, '잘하고 있다'와 '잘못하고 있다' 중 어느 쪽입니까?

| 2024년 9월 2주 (10~12일) | 조사완료 사례수 (명) | 가중적용 사례수 (명) | 대통령 직무 수행 평가 | | | |
|-------------------------|--------------------|--------------------|--------------|------------|--------------|-------------|
| | | | 잘하고 있다 | 잘못하고 있다 | 어느 쪽도 아니다 | 모름/ 응답거절 |
| 전체 | 1,002 | 1,002 | 20% | 70% | 3% | 6% |
| 지역별 | | | | | | |
| 서울 | 187 | 188 | 21% | 68% | 2% | 8% |
| 인천/경기 | 318 | 322 | 20% | 71% | 2% | 8% |
| 강원 | 33 | 30 | - | - | - | - |
| 대전/세종/충청 | 107 | 107 | 19% | 68% | 5% | 7% |
| 광주/전라 | 97 | 97 | 8% | 91% | | 2% |
| 대구/경북 | 95 | 97 | 35% | 57% | 4% | 4% |
| 부산/울산/경남 | 151 | 149 | 22% | 68% | 5% | 5% |
| 제주 | 14 | 13 | - | - | - | - |
| 성별 | | | | | | |
| 남성 | 521 | 497 | 21% | 71% | 2% | 6% |
| 여성 | 481 | 505 | 20% | 70% | 3% | 7% |
| 연령별 | | | | | | |
| 18~29세 | 138 | 156 | 13% | 73% | 1% | 13% |
| 30대 | 163 | 151 | 18% | 75% | 1% | 7% |
| 40대 | 172 | 177 | 8% | 89% | 3% | 1% |
| 50대 | 199 | 197 | 16% | 76% | 4% | 4% |
| 60대 | 186 | 175 | 32% | 59% | 3% | 6% |
| 70대 이상 | 144 | 146 | 37% | 48% | 5% | 10% |
| 주요 지지 정당별 | | | | | | |
| 더불어민주당 | 322 | 326 | 4% | 93% | 1% | 2% |
| 국민의힘 | 294 | 285 | 55% | 37% | 5% | 3% |
| 정당별 | | | | | | |
| 조국혁신당 | 85 | 83 | 4% | 95% | | 1% |
| 무당(無黨)층 | 249 | 257 | 8% | 70% | 4% | 18% |
| 직업별 | | | | | | |
| 농/임/어업 | 30 | 27 | - | - | - | - |
| 자영업 | 145 | 138 | 20% | 74% | 3% | 4% |
| 기능노무/서비스 | 174 | 174 | 19% | 72% | 3% | 7% |
| 사무/관리 | 314 | 314 | 15% | 80% | 1% | 4% |
| 전업주부 | 181 | 187 | 28% | 58% | 6% | 7% |
| 학생 | 66 | 74 | 15% | 69% | | 17% |
| 무직/은퇴/기타 | 92 | 88 | 29% | 58% | 3% | 10% |
| 생활 수준별 | | | | | | |
| 상/중상 | 174 | 171 | 17% | 74% | 3% | 5% |
| 중 | 435 | 435 | 22% | 70% | 2% | 6% |
| 중하 | 206 | 207 | 17% | 76% | 2% | 5% |
| 하 | 169 | 172 | 22% | 62% | 6% | 10% |
| 성향별 | | | | | | |
| 보수 | 298 | 290 | 38% | 53% | 4% | 5% |
| 중도 | 322 | 325 | 16% | 74% | 2% | 8% |
| 진보 | 269 | 272 | 5% | 93% | 1% | 2% |
| 모름/응답거절 | 113 | 115 | 25% | 52% | 6% | 17% |
| 평소 정치에 관심이 | | | | | | |
| 많이 있다 | 197 | 193 | 27% | 69% | 2% | 2% |
| 약간 있다 | 483 | 476 | 20% | 75% | 2% | 3% |
| 별로 없다 | 210 | 212 | 16% | 72% | 3% | 9% |
| 전혀 없다/모름 | 112 | 120 | 20% | 52% | 4% | 23% |

- 소수점 아래 반올림 때문에 백분율 합계는 ±1 차이 발생 가능하며, 이는 오류가 아님
- 50사례 미만은 수치 제시하지 않음. 한국갤럽 데일리 오피니언 제596호 www.gallup.co.kr

질문 어떤 점에서 [잘하고/잘못하고 있다고] 생각하십니까 한 가지만 구체적으로 말씀해 주십시오. (자유응답)
 / 아래 제시 사례수는 가중적용 기준. 조사완료 사례수는 긍정 평가자 214명, 부정 평가자 699명

| 대통령 직무 수행 긍정 평가 이유 2024년 9월 10~12일 (긍정 평가자 205명) | | 대통령 직무 수행 부정 평가 이유 9월 10~12일 (부정 평가자 706명) | |
|---|-----|---|-----|
| 외교 | 15% | 의대 정원 확대 | 18% |
| 의대 정원 확대 | 14% | 경제/민생/물가 | 12% |
| 전반적으로 잘한다 | 5% | 소통 미흡 | 10% |
| 결단력/추진력/독심 | 5% | 독단적/일방적 | 8% |
| 주관/소신 | 5% | 전반적으로 잘못한다 | 6% |
| 열심히 한다/최선을 다한다 | 4% | 외교 | 4% |
| 국방/안보 | 4% | 김건희 여사 문제 | 3% |
| 안정적 | 4% | 통합·협치 부족 | 3% |
| 서민 정책/복지 | 3% | 경험·자질 부족/무능함 | 2% |
| 공정/정의/원칙 | 3% | 서민 정책/복지 | 2% |
| 신뢰감/책임 | 2% | 인사(人事) | 2% |
| 진실함/솔직함/거짓없음 | 2% | 일본 관계 | 2% |
| 변화/쇄신 | 2% | 공정하지 않음 | 1% |
| 전 정권 극복 | 2% | 부정부패/비리 | 1% |
| 경제/민생 | 1% | 검찰 권력 과도 | 1% |
| 기타 | 8% | 진실하지 않음/신뢰 부족 | 1% |
| 모름/응답거절 | 22% | 역사관 문제 | 1% |
| | | 공약 실천하지 않음 | 1% |
| | | 성과 없음/한 일 없음 | 1% |
| | | 교육 정책 | 1% |
| | | 저출생 정책 | 1% |
| | | 거부권 행사 | 1% |
| | | 직무 태도 | 1% |
| | | 청년 정책 부족 | 1% |
| | | 해병대 수사 외압 | 1% |
| | | 정책 비전 부족 | 1% |
| | | 부동산 정책 | 1% |
| | | 국방/안보 | 1% |
| | | 기타 | 5% |
| | | 모름/응답거절 | 11% |

- 지난주 대비 ±3%포인트 이상 증감 항목에만 (+/-) 표시
 - 매주 전국 유권자 약 1,000명 전화조사(CATI). 한국갤럽 데일리 오피니언 제596호 www.gallup.co.kr

정당 지지도

● 정당 지지도: 최근 6개월

| 2024년 | 조사완료 사례수 (명) | 정당 지지도 (현재 지지하는 정당) | | | | | | | | | 새로운 민주당 | (녹색) 정의당 | 자유 통일당 | 새진보 연합 |
|---------------------|-----------------------|---------------------|------------|-----------|-----------|-----------|-----------|-----------|-----------|------------|------------|-------------|-----------|-----------|
| | | 더불어 민주당 | 국민의 힘 | 조국 혁신당 | 개혁 신당 | 진보당 | 기본 소득당 | 사회 민주당 | 이외 정당 | 무당층 無黨層 | | | | |
| 3월 2주(12-14) | 1,002 | 32% | 37% | 7% | 2% | 1% | | | 0% | 17% | 1% | 1% | 1% | 0% |
| 3월 3주(19-21) | 1,001 | 33% | 34% | 8% | 3% | 1% | | | 1% | 18% | 1% | 1% | 0% | |
| 3월 4주(26-28) | 1,001 | 29% | 37% | 12% | 3% | 0% | | | 0% | 17% | 1% | 1% | 0% | |
| 4월 1주(1-5) | 데일리 조사 씬 (총선 전후) | | | | | | | | | | | | | |
| 4월 2주(8-12) | 데일리 조사 씬 (총선 전후) | | | | | | | | | | | | | |
| 4월 3주(16-18) | 1,000 | 31% | 30% | 14% | 3% | 0% | | | 0% | 18% | 0% | 1% | 1% | |
| 4월 4주(23-25) | 1,001 | 29% | 33% | 13% | 3% | 0% | | | 0% | 18% | 1% | 1% | 1% | |
| 5월 1주(4/29-5/3) | 데일리 조사 씬 (화~목 휴무일 포함) | | | | | | | | | | | | | |
| 5월 2주(7-9) | 1,000 | 30% | 34% | 11% | 5% | 1% | | | 0% | 19% | | 1% | 0% | |
| 5월 3주(13-17) | 데일리 조사 씬 (화~목 휴무일 포함) | | | | | | | | | | | | | |
| 5월 4주(21-23) | 1,001 | 31% | 29% | 11% | 4% | 1% | | | 1% | 22% | 0% | 0% | 1% | |
| 5월 5주(28-30) | 1,001 | 29% | 30% | 13% | 2% | 1% | | | 0% | 22% | 0% | 2% | 1% | |
| 6월 1주(3-7) | 데일리 조사 씬 (화~목 휴무일 포함) | | | | | | | | | | | | | |
| 6월 2주(11-13) | 1,000 | 27% | 30% | 11% | 4% | 1% | 0% | 0% | 2% | 23% | 1% | | | |
| 6월 3주(18-20) | 1,002 | 28% | 32% | 9% | 4% | 2% | 0% | 0% | 1% | 23% | 1% | | | |
| 6월 4주(25-27) | 1,002 | 32% | 31% | 10% | 4% | 0% | 0% | 0% | 1% | 21% | 1% | | | |
| 7월 1주(2-4) | 1,002 | 29% | 33% | 9% | 4% | 1% | 0% | 0% | 1% | 23% | 0% | | | |
| 7월 2주(9-11) | 1,000 | 30% | 35% | 8% | 3% | 1% | 0% | 0% | 1% | 22% | 0% | | | |
| 7월 3주(16-18) | 1,000 | 27% | 35% | 8% | 4% | 1% | 0% | | 1% | 23% | 1% | | | |
| 7월 4주(23-25) | 1,001 | 27% | 35% | 9% | 3% | 1% | 0% | 0% | 1% | 23% | 0% | | | |
| 8월 1주(7/29-8/2) | 데일리 조사 씬 (여름 휴가철) | | | | | | | | | | | | | |
| 8월 2주(5-9) | 데일리 조사 씬 (여름 휴가철) | | | | | | | | | | | | | |
| 8월 3주(12-16) | 데일리 조사 씬 (여름 휴가철) | | | | | | | | | | | | | |
| 8월 4주(20-22) | 1,000 | 31% | 32% | 8% | 2% | 1% | 1% | 0% | 2% | 22% | 1% | | | |
| 8월 5주(27-29) | 1,002 | 31% | 30% | 7% | 2% | 1% | 0% | 0% | 2% | 26% | 0% | | | |
| 9월 1주(3-5) | 1,001 | 32% | 31% | 7% | 2% | 0% | 0% | | 1% | 26% | | | | |
| 9월 2주(10-12) | 1,002 | 33% | 28% | 8% | 2% | 1% | 0% | 0% | 1% | 26% | | | | |

- 2월 3일 선거연합정당 구성: 정의당 → 녹색정의당, 기본소득당 → 새진보연합. 4월 27일 녹색당, 정의당 선거연합 해산
- 2월 20일 새로운미래, 개혁신당과 결별 | 2월 13일 조국 신당 창당 선언, 3월 3일 중앙당 창당(당명 '조국혁신당')
- 3월 8일 무소속 황보승희, 자유통일당 입당. 3월 17일 옹혜인, 더불어민주당연합 비례대표 출마 확정해 새진보연합 제외
- 9월 1일 김종민 탈당, 새로운미래 원외정당화. 9월 7일 새로운민주당(새민주당)으로 당명 변경
- 22대 국회 기준 의석순, 동일 의석 시 당명 가나다순. 한국갤럽 데일리 오피니언 제596호 www.gallup.co.kr

질문) 귀하는 다음 중 어느 정당을 지지하십니까? 보기를 순환하여 불러드리겠습니다.

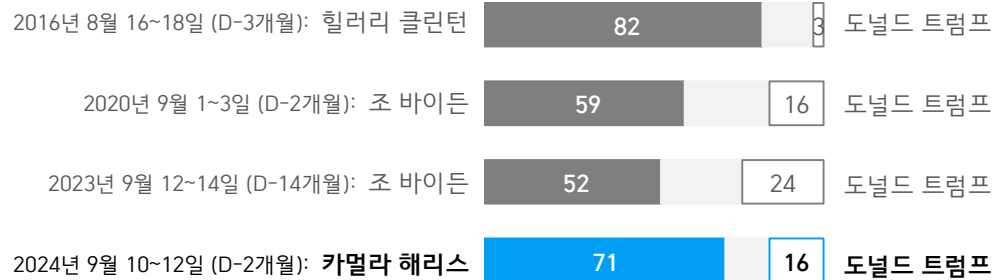
(모름/없음인 경우 재질문) 그럼, 본인 성향은 어느 정당에 조금이라도 더 가깝습니까?

- 더불어민주당/국민의힘/조국혁신당/개혁신당/진보당/기본소득당/사회민주당, 이외 정당(자유응답), 없다

| 2024년 9월 2주 (10~12일) | 조사완료 사례수 (명) | 가중적용 사례수 (명) | 정당 지지도 (현재 지지하는 정당) | | | | | | | | | | 없음 | 모름 응답 거절 |
|-------------------------|--------------------|--------------------|---------------------|----------|-----------|----------|-----|-----------|-----------|----------|------------|-----|----|----------------|
| | | | 더불어 민주당 | 국민의 힘 | 조국 혁신당 | 개혁 신당 | 진보당 | 기본 소득당 | 사회 민주당 | 이외 정당 | 무당층 無黨層 | | | |
| 전체 | 1,002 | 1,002 | 33% | 28% | 8% | 2% | 1% | 0.4% | 0.2% | 1% | 26% | 24% | 2% | |
| 지역별 | | | | | | | | | | | | | | |
| 서울 | 187 | 188 | 27% | 30% | 8% | 5% | | 1% | | 2% | 28% | 26% | 2% | |
| 인천/경기 | 318 | 322 | 38% | 25% | 6% | 2% | 1% | 1% | 0% | 2% | 25% | 24% | 2% | |
| 강원 | 33 | 30 | - | - | - | - | - | - | - | - | - | - | - | |
| 대전/세종/충청 | 107 | 107 | 31% | 31% | 8% | 2% | 1% | | 1% | | 25% | 24% | 2% | |
| 광주/전라 | 97 | 97 | 41% | 11% | 18% | | 3% | | | 1% | 26% | 23% | 4% | |
| 대구/경북 | 95 | 97 | 22% | 46% | 6% | 4% | | | | | 21% | 19% | 2% | |
| 부산/울산/경남 | 151 | 149 | 28% | 34% | 9% | 2% | | | | 0% | 27% | 27% | 1% | |
| 제주 | 14 | 13 | - | - | - | - | - | - | - | - | - | - | - | |
| 성별 | | | | | | | | | | | | | | |
| 남성 | 521 | 497 | 30% | 27% | 10% | 4% | 1% | 1% | 0% | 1% | 25% | 24% | 1% | |
| 여성 | 481 | 505 | 35% | 30% | 7% | 1% | 0% | 0% | | 1% | 26% | 23% | 3% | |
| 연령별 | | | | | | | | | | | | | | |
| 18~29세 | 138 | 156 | 22% | 15% | 4% | 6% | 1% | 1% | 1% | 1% | 51% | 46% | 5% | |
| 30대 | 163 | 151 | 30% | 25% | 7% | 5% | | 1% | 1% | 1% | 32% | 29% | 2% | |
| 40대 | 172 | 177 | 50% | 20% | 7% | 1% | | | | 2% | 21% | 21% | | |
| 50대 | 199 | 197 | 36% | 22% | 18% | 1% | 2% | 1% | | 1% | 19% | 18% | 1% | |
| 60대 | 186 | 175 | 31% | 39% | 9% | 2% | 1% | | | 2% | 16% | 14% | 2% | |
| 70대 이상 | 144 | 146 | 24% | 53% | 3% | 2% | 1% | | | | 18% | 15% | 3% | |
| 직업별 | | | | | | | | | | | | | | |
| 농/임/어업 | 30 | 27 | - | - | - | - | - | - | - | - | - | - | - | |
| 자영업 | 145 | 138 | 38% | 21% | 15% | | 1% | 1% | | 1% | 23% | 22% | 1% | |
| 기능노무/서비스 | 174 | 174 | 33% | 28% | 8% | 2% | 1% | | | 1% | 26% | 24% | 2% | |
| 사무/관리 | 314 | 314 | 34% | 24% | 9% | 5% | 0% | 1% | 0% | 3% | 25% | 23% | 2% | |
| 전업주부 | 181 | 187 | 33% | 42% | 4% | 2% | | | | | 19% | 17% | 3% | |
| 학생 | 66 | 74 | 25% | 18% | 4% | 3% | | 1% | | | 48% | 43% | 6% | |
| 무직/은퇴/기타 | 92 | 88 | 26% | 33% | 8% | 1% | 1% | | 1% | | 29% | 29% | | |
| 생활 수준별 | | | | | | | | | | | | | | |
| 상/중상 | 174 | 171 | 35% | 29% | 9% | 3% | 1% | | 1% | 1% | 23% | 22% | 1% | |
| 중 | 435 | 435 | 33% | 28% | 9% | 3% | 0% | 1% | | 1% | 26% | 24% | 2% | |
| 중하 | 206 | 207 | 33% | 27% | 8% | 3% | 1% | | 0% | 1% | 26% | 24% | 2% | |
| 하 | 169 | 172 | 28% | 31% | 7% | 2% | 1% | | | 3% | 28% | 24% | 5% | |
| 성향별 | | | | | | | | | | | | | | |
| 보수 | 298 | 290 | 15% | 60% | 4% | 5% | | 0% | 0% | 1% | 15% | 14% | 2% | |
| 중도 | 322 | 325 | 29% | 21% | 10% | 1% | | 0% | | 1% | 37% | 35% | 2% | |
| 진보 | 269 | 272 | 61% | 5% | 14% | 1% | 2% | 1% | 0% | 1% | 15% | 13% | 1% | |
| 모름/응답거절 | 113 | 115 | 21% | 27% | 2% | 3% | 1% | | | 1% | 45% | 41% | 4% | |
| 대통령 직무 | | | | | | | | | | | | | | |
| 긍정 평가자 | 214 | 205 | 7% | 77% | 2% | 2% | | 0% | | 2% | 11% | 10% | 0% | |
| 부정 평가자 | 699 | 706 | 43% | 15% | 11% | 3% | 1% | 0% | 0% | 1% | 25% | 24% | 2% | |
| 평소 관심이 | | | | | | | | | | | | | | |
| 많이 있다 | 197 | 193 | 37% | 34% | 8% | 4% | 1% | 1% | 0% | 3% | 11% | 9% | 2% | |
| 약간 있다 | 483 | 476 | 39% | 31% | 10% | 3% | 0% | 0% | | 1% | 16% | 16% | 1% | |
| 별로 없다 | 210 | 212 | 23% | 23% | 7% | 2% | 1% | | 0% | 2% | 43% | 38% | 5% | |
| 전혀 없다/모름 | 112 | 120 | 16% | 20% | 5% | 1% | 2% | | | | 56% | 54% | 2% | |

- 50사례 미만은 수치 제시하지 않음. 한국갤럽 데일리 오피니언 제596호 www.gallup.co.kr

● 한국인의 미국 대통령선거 선호 후보 (%)



- 시기별 전국 유권자 약 1,000명 전화조사(CATI). 한국갤럽 데일리 오피니언 제596호 www.gallup.co.kr

[참고] 한반도 주변국 정치 지도자(頂上) 개별 호감 여부 2013-2021

| 조사 시기 | 미국 대통령 | | 중국 국가주석 | | 일본 총리 | | 러시아 대통령 | | 북한 국무위원장 | | |
|-----------------|------------|-----|------------|-----|------------|-----|-----------|-----|------------|-----|------------------|
| | 호감 | 비호감 | 호감 | 비호감 | 호감 | 비호감 | 호감 | 비호감 | 호감 | 비호감 | |
| | 오바마 | | 시진핑 | | 아베 | | 푸틴 | | 김정은 | | |
| 2013년 8월 5~8일 | 71% | 16% | 51% | 25% | 3% | 90% | 26% | 36% | 4% | 89% | ← 8.27 북핵 6개국 회담 |
| 9월 23~26일 | 71% | 14% | 48% | 25% | 3% | 89% | 31% | 31% | 6% | 86% | ← 러시아 G20 정상회담 |
| 2014년 7월 8~10일 | | | 59% | 15% | | | | | | | ← 시진핑 방한 직후 |
| | 트럼프 | | | | | | | | | | |
| 2017년 5월 23~25일 | 9% | 85% | 25% | 64% | 4% | 90% | 13% | 67% | | | ← 중국 사드 경제 보복 |
| 11월 14~16일 | 25% | 66% | 29% | 59% | 6% | 89% | 14% | 68% | | | ← 트럼프 방한 |
| 2018년 3월 13~15일 | 24% | 67% | 19% | 66% | 5% | 89% | 13% | 68% | 10% | 83% | ← 남북회담 성사 직후 |
| 5월 29~31일 | 32% | 51% | | | | | | | 31% | 55% | ← 2차 남북회담 직후 |
| 12월 11~13일 | | | | | | | | | 24% | 59% | ← 김정은 연내 답방 무산 |
| 2019년 2월 12~14일 | 24% | 64% | | | | | | | 27% | 62% | ← 2차 북미회담 직전 |
| 11월 19~21일 | 15% | 77% | 15% | 73% | 3% | 92% | 17% | 61% | 9% | 82% | |
| | 바이든 | | | | 기시다 | | | | | | |
| 2021년 11월 9~11일 | 49% | 35% | 8% | 85% | 6% | 80% | 19% | 65% | 7% | 88% | ← 이탈리아 G20 정상회담 |

- '호감이 간다', '호감 가지 않는다' 2점 척도로 측정. 미국 바이든 2020년 11월, 일본 기시다 2021년 10월 당선

- 시기별 전국 유권자 약 1,000명 전화조사(CATI). 한국갤럽 데일리 오피니언 www.gallup.co.kr

질문) 만약 귀하가 미국 대통령선거에 투표하신다면 누구에게 투표하시겠습니까?

- 카멀라 해리스 / 도널드 트럼프 (항목 로테이션)

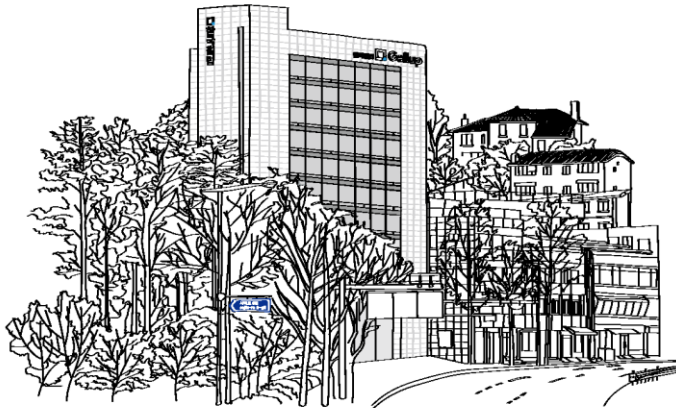
| 2024년 9월 2주 (10~12일) | 조사완료 사례수 (명) | 가중적용 사례수 (명) | 미국 대통령선거 선호 후보 | | |
|-------------------------|--------------------|--------------------|----------------|---------|-------------|
| | | | 카멀라 해리스 | 도널드 트럼프 | 모름/ 응답거절 |
| 전체 | 1,002 | 1,002 | 71% | 16% | 13% |
| 지역별 | | | | | |
| 서울 | 187 | 188 | 75% | 14% | 11% |
| 인천/경기 | 318 | 322 | 70% | 18% | 11% |
| 강원 | 33 | 30 | - | - | - |
| 대전/세종/충청 | 107 | 107 | 79% | 11% | 10% |
| 광주/전라 | 97 | 97 | 72% | 13% | 15% |
| 대구/경북 | 95 | 97 | 69% | 21% | 9% |
| 부산/울산/경남 | 151 | 149 | 66% | 15% | 19% |
| 제주 | 14 | 13 | - | - | - |
| 성별 | | | | | |
| 남성 | 521 | 497 | 69% | 21% | 10% |
| 여성 | 481 | 505 | 73% | 11% | 16% |
| 연령별 | | | | | |
| 18~29세 | 138 | 156 | 53% | 28% | 18% |
| 30대 | 163 | 151 | 64% | 24% | 12% |
| 40대 | 172 | 177 | 70% | 18% | 12% |
| 50대 | 199 | 197 | 78% | 13% | 9% |
| 60대 | 186 | 175 | 84% | 7% | 9% |
| 70대 이상 | 144 | 146 | 73% | 8% | 19% |
| 주요 지지 정당별 | | | | | |
| 더불어민주당 | 322 | 326 | 77% | 16% | 8% |
| 국민의힘 | 294 | 285 | 74% | 18% | 9% |
| 조국혁신당 | 85 | 83 | 80% | 14% | 6% |
| 무당(無黨)층 | 249 | 257 | 60% | 13% | 27% |
| 직업별 | | | | | |
| 농/임/어업 | 30 | 27 | - | - | - |
| 자영업 | 145 | 138 | 76% | 14% | 10% |
| 기능노무/서비스 | 174 | 174 | 70% | 19% | 11% |
| 사무/관리 | 314 | 314 | 69% | 19% | 12% |
| 전업주부 | 181 | 187 | 75% | 8% | 17% |
| 학생 | 66 | 74 | 57% | 24% | 19% |
| 무직/은퇴/기타 | 92 | 88 | 69% | 18% | 14% |
| 생활 수준별 | | | | | |
| 상/중상 | 174 | 171 | 78% | 13% | 9% |
| 중 | 435 | 435 | 67% | 18% | 15% |
| 중하 | 206 | 207 | 73% | 20% | 8% |
| 하 | 169 | 172 | 72% | 10% | 18% |
| 성향별 | | | | | |
| 보수 | 298 | 290 | 67% | 23% | 9% |
| 중도 | 322 | 325 | 71% | 14% | 15% |
| 진보 | 269 | 272 | 79% | 12% | 9% |
| 모름/응답거절 | 113 | 115 | 60% | 12% | 27% |
| 대통령 직무 | | | | | |
| 긍정 평가자 | 214 | 205 | 70% | 21% | 9% |
| 부정 평가자 | 699 | 706 | 74% | 13% | 13% |
| 평소 관심이 | | | | | |
| 많이 있다 | 197 | 193 | 79% | 12% | 9% |
| 약간 있다 | 483 | 476 | 73% | 16% | 11% |
| 별로 없다 | 210 | 212 | 64% | 18% | 17% |
| 전혀 없다/모름 | 112 | 120 | 63% | 18% | 19% |

- 국가별 여론 비교용 질문. 추후 글로벌 조사 결과 공개 예정

- 50사례 미만은 수치 제시하지 않음. 한국갤럽 데일리 오피니언 제596호 www.gallup.co.kr

“조사는 결코 화려하거나 스스로 빛나는
업(業)이 아니다. 사회의 명암, 좌우 대립,
빈부 문제, 정보 격차, 과거와 미래 등을
두루 살펴 매 순간 어느 한쪽으로 치우치지
않도록 스스로 경계하며 꾸준히 공부하고
탐구하는 일이다. 때로는 관행과 시류에
맞서야 하고, 때로는 비난과 질시를 묵묵히
견뎌야 한다. 어렵지만 누군가는 반드시
해야 할 일, 힘들지만 그만큼 보람된 일이다.”

조사인의 길, 박무익



한국갤럽조사연구소는 1974년 6월 박무익 회장이 설립한
한국 최초의 법인 형태 조사 전문 회사입니다.

1970년대부터 사회 주요 현안 자체 조사 결과를 발표해 왔으며,
우리 국민의 71%가 한국갤럽을 알고 있습니다.

한국갤럽 홈페이지 갤럽리포트 게시판을 통해 공개한 자료는
모두 한국갤럽의 자산이므로 상업적 용도의 재판매를 금지합니다(→ [FAQ](#)).

기사, 논문, SNS 공유 등 재판매 이외 용도로는
누구나, 무료로, 자유롭게 인용하실 수 있습니다.

인용하실 때는 반드시 출처를 밝혀 주십시오.
가능하면 조사 기간, 방법, 표본크기 등 개요까지 함께 표시하실 것을 권장합니다.

저희는 소수점 아래 수치를 제시하지 않는 것을 원칙으로 하고 있으니,
인용하실 때도 그에 따라 주실 것을 당부합니다.

한국갤럽 조사에 관심 가져주셔서 고맙습니다.

- 매주 새로운 조사 결과를 전합니다: [이메일 뉴스레터 구독 신청](#) | [카카오톡채널 추가](#)
- 문의: 전화 02-3702-2100(대표)/2571/2621/2622 또는 [홈페이지 Q&A](#)
- 주소: (본관) 03167 서울시 종로구 사직로 70, (신관) 03042 서울시 종로구 자하문로 70

이 문서에는 네이버 나눔글꼴과 한글과컴퓨터 함초롬체를 썼습니다.