

한국갤럽 데일리 오피니언

제589호 2024년 7월 1주 [교차집계표]

대통령 직무 수행 평가, 긍·부정 평가 이유 | 정당 지지도 | → [p.14](#) 장래 정치 지도자 선호도(자유응답)

조사 개요

- 조사기간: 2024년 7월 2~4일
- 표본추출: 이동통신 3사 제공 무선전화 가상번호 무작위 추출
- 응답방식: 전화조사원 인터뷰(CATI)
- 조사대상: 전국 만 18세 이상 1,002명
- 표본오차: $\pm 3.1\%$ 포인트(95% 신뢰수준) - 주요 지표 표준오차·신뢰구간·상대표준오차 제시
- 응답률: 12.7%(총통화 7,911명 중 1,002명 응답 완료)
- 의뢰처: 한국갤럽 자체 조사

갤럽리포트 → [G20240705](#)



한국갤럽 데일리 오피니언 독자 여러분, 안녕하십니까?

1974년 문을 연 저희 연구소가 지금까지 얻은 명성은
조사에 협조해주시고 관심 있게 봐 주신 분들 덕분입니다.

그에 보답하는 마음에서 1970년대부터 자체 조사 결과로 단행본을
펴냈고, 1990년대에는 조사 전문 데이터베이스를 구축했습니다.
2012년부터는 자체 조사를 정례화해 매주 새로운 결과를 공개하여
누구나 무료로 활용할 수 있도록 했습니다.

여론조사의 홍수 속에 '정확한 자' 하나를 제공하고자 시작한
저희 노력이 여론의 흐름을 읽으시는 데 도움되기를 바랍니다.
한국갤럽에 몸 담고 있는 한 사람, 한 사람은 공정하고 신뢰받는
조사회사로서 사명을 다하기 위해 계속 노력하겠습니다.

데일리 오피니언은 전화조사원이 직접 묻고 응답 받는 인터뷰(CATI) 방식으로 진행합니다.

모집단 대표성을 우선시하여 2012년부터 무작위발생(RDD: Random Digit Dialing)한 무선전화 번호를
기본 표본추출틀로 활용해 왔으나, 최근 전화조사 응답률(접촉 대비 조사 참여 완료 비율) 급락과
무선전화 이용자 특성에 따른 응답률 불균형성 심화에 대응하기 위해서 2023년 7월부터 무선전화 가상번호로 변경합니다.

여론조사 바로보기

자주 물으시는 질문과 답글, 여론조사에 대한 이해를 돕는 한국갤럽 홈페이지 게시물 링크입니다. 클릭하면 연결됩니다.

NEW → [정당별 의석수와 후보 득표율 차이: 사전 선거여론조사의 유용성 #국회의원선거](#)

NEW → [전화조사 콜백과 응답률 분석: 무선전화 가상번호 | 선거여론조사 관점에서 이동통신사 간 이용자 특성과 성향 차이](#)

→ [데일리 오피니언 표본설계: 무선전화 가상번호 \(2023년 7월~\) | 무선전화 RDD \(2012년 1월~\)](#)

→ [경제에 대한 생각: 체감 지표의 측정과 특성](#)

→ [정치에 대한 생각: 주요 지표 각각의 개념, 측정, 특성](#)

→ [무선전화 RDD, 가상번호, 알뜰폰: 선거여론조사 관점에서 알뜰폰 가입자와 비가입자 간 성향 차이 분석](#)

→ [전화조사 콜백, 폭넓은 여론 수렴을 위한 필수 절차입니다: 콜 차수별 응답자 프로필·정치적 성향 분석](#)

→ [정치 고관심층 위주 조사는 전체 여론을 왜곡합니다: 정치 관심도와 여론조사](#)

→ [알고 보면 들쭉날쭉하지 않습니다: 차기 정치지도자 선호도 질문 방식과 조사방법 간 차이](#)

→ [교육수준·생활수준과 정치적 태도: 저학력·저소득층이 더 보수적인가?](#)

→ [조사방법이 다르면 결과도 다릅니다: 같은 시기 상반된 조사 결과가 나오는 이유](#)

→ [표본오차보다 훨씬 작은 변동에 의미를 부여하는 행위는 해석이 아니라 허구\(虛構\)입니다](#)

→ [여론조사 결과는 옳고 그름의 잣대가 아니라, 다양한 의견의 중간점이 어디쯤인지 가능하는 이정표 역할을 할 뿐입니다](#)

→ [평소 정당 지지도는 현시점 유권자의 정당에 대한 태도로, 선거 결과에 대한 예측이 아닙니다](#)

→ [오보\(誤報\)에 가까울 만큼 여론조사에 대한 무지\(無知\)를 드러낸 기사가 많습니다: 부끄러운 여론조사 보도](#)

→ [여론조사는 정치 도구가 아니라 확률과 통계에 기반한 과학적 절차입니다: 한계와 오해](#)

→ [한국갤럽 유무선RDD 전화조사, 선거여론조사 관련 학술 논문 다운로드](#)

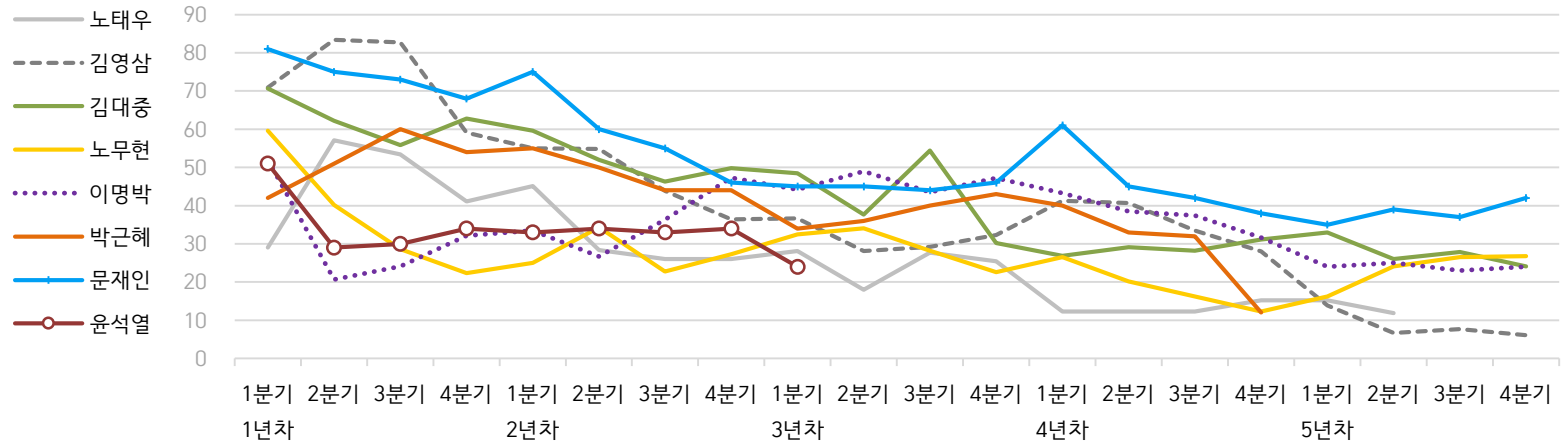
→ [여론조사의 이해와 활용에 관한 다양한 시각을 담은 기사/칼럼/인터뷰](#)

→ [한국갤럽 데일리 오피니언의 시작: 사회적 책임과 중립\(中立\)](#)

→ [The Gallup Legacy at 120 Years: 갤럽 인터내셔널 설립자 조지 갤럽 박사 탄생 120주년을 맞아](#)

한국갤럽 역대 대통령 직무 수행 평가 1988-2024

● 역대 대통령 직무 수행 긍정률 (%)



● 역대 대통령 직무 수행 평가 (%)

대통령	재임	1년차				2년차				3년차				4년차				5년차			
		1분기	2분기	3분기	4분기	1분기	2분기	3분기	4분기	1분기	2분기	3분기	4분기	1분기	2분기	3분기	4분기	1분기	2분기	3분기	4분기
13대 노태우 1988-1993	긍정	29	57	53	41	45	28	26	-	28	18	28	25	12	-	-	15	-	12	-	-
	부정	46	16	25	27	25	41	45	-	40	62	55	54	40	-	-	41	-	56	-	-
14대 김영삼 1993-1998	긍정	71	83	83	59	55	55	44	36	37	28	29	32	41	41	34	28	14	7	8	6
	부정	7	4	6	18	24	21	25	33	34	41	45	39	33	37	40	47	65	74	78	74
15대 김대중 1998-2003	긍정	71	62	56	63	60	52	46	50	49	38	54	30	27	29	28	31	33	26	28	24
	부정	7	11	17	14	16	22	29	24	20	26	18	51	55	52	49	49	41	53	52	56
16대 노무현 2003-2008	긍정	60	40	29	22	25	34	23	27	33	34	28	23	27	20	16	12	16	24	27	27
	부정	19	41	53	62	57	46	60	57	55	53	61	67	63	70	74	79	78	66	64	62
17대 이명박 2008-2013	긍정	52	21	24	32	34	27	36	47	44	49	44	47	43	39	37	32	25	25	23	24
	부정	29	69	65	55	55	55	55	45	45	41	43	41	49	54	55	60	62	58	59	63
18대 박근혜 2013-2017	긍정	42	51	60	54	55	50	44	44	34	36	40	43	40	33	32	12				
	부정	23	23	21	33	34	39	46	45	56	54	51	46	49	53	55	80				
19대 문재인 2017-2022	긍정	81	75	73	68	75	60	55	46	45	45	44	46	61	45	42	38	35	39	37	42
	부정	11	17	19	23	15	30	36	44	45	46	48	46	30	45	48	53	56	53	56	51
20대 윤석열 2022-2027	긍정	50	29	30	34	33	34	33	34	24											
	부정	36	61	61	57	58	57	58	58	67											

질문) 귀하는 ○○○ 대통령이 대통령으로서의 직무를 잘 수행하고 있다고 보십니까, 아니면 잘못 수행하고 있다고 보십니까?

(긍정/부정을 답하지 않은 경우 재질문) 굳이 말씀하신다면, '잘하고 있다'와 '잘못하고 있다' 중 어느 쪽입니까?

- 역대 대통령 평가에는 모두 동일 질문 방식 적용(2점 척도, 재질문 1회). '잘하고 있다' → 긍정, '잘못하고 있다' → 부정 평가 비율

- 1988~2011년은 분기 내 여러 조사 결과의 중위수, 2012년 이후는 데일리 오피니언 매주 조사의 분기별 평균 기준 제시

- 박근혜 대통령 4년차 4분기 직무 긍정률: 2016년 10월 4주간 평균 24% → 11~12월 6주간 평균 5%. 이후 직무 정지, 2017년 3월 10일 탄핵

- 2013년 18대까지는 2월, 2017년 19대부터 5월 취임. 이후 재임 연차별 1분기는 그해 4~6월, 4분기는 이듬해 1~3월 기준. 한국갤럽 데일리 오피니언 www.gallup.co.kr

주간 응답자 특성표

주요 분석 단위별 표본오차(95% 신뢰수준 기준)와 지역/성/지지정당/직업/생활수준/성향과 연령 분포 구성입니다. 2024년 6월 말 행정안전부 주민등록인구 기준 8개 권역/성/연령별 셀 가중 결과

- 질문)** - 귀하는 어느 시도에 살고 계십니까? 주소지 기준으로 말씀해 주십시오. (저희가 전화번호를 무작위 추출해 지역을 알지 못합니다.)
 - 실례지만, 귀하의 연세는 올해 만으로 어떻게 되십니까?
 - 귀하의 직업은 무엇입니까?
 - 우리 국민들의 생활수준을 상, 중상, 중, 중하, 하의 다섯 단계로 나눈다면 귀책 생활수준은 어디에 속한다고 생각하십니까?
 - 귀하 본인의 정치적 성향은 다음 중 어디에 해당한다고 생각하십니까? (항목 로테이션 제시) 매우 보수적 / 약간 보수적 / 중도적 / 약간 진보적 / 매우 진보적

응답자 특성표 2024년 7월 1주 (2~4일)	조사완료		가중값 적용 기준		가중값 배율 (B/A)	표본오차 95% 신뢰수준
	사례수 (명) (A)	비율	사례수 (명) (B)	비율		
전체	1,002	100%	1,002	100%	1.00	±3.1%P
지역별						
서울	188	19%	188	19%	1.00	±7%P
인천/경기	324	32%	322	32%	0.99	±5%P
강원	33	3%	30	3%	0.90	±17%P
대전/세종/충청	110	11%	107	11%	0.97	±9%P
광주/전라	92	9%	97	10%	1.05	±10%P
대구/경북	91	9%	97	10%	1.06	±10%P
부산/울산/경남	149	15%	149	15%	1.00	±8%P
제주	15	1%	13	1%	0.86	±25%P
성별						
남성	500	50%	497	50%	0.99	±4%P
여성	502	50%	505	50%	1.00	±4%P
연령별						
18~29세	160	16%	157	16%	0.98	±8%P
30대	159	16%	149	15%	0.93	±8%P
40대	167	17%	177	18%	1.05	±8%P
50대	199	20%	197	20%	0.98	±7%P
60대	175	17%	175	17%	1.00	±7%P
70대 이상	142	14%	146	15%	1.02	±8%P

- 표본오차는 조사완료 사례수 기준. 세부 단위 표본오차는 소수점 이하 반올림하여 제시
- 가중값 적용 기준 사례수는 2024년 6월 행안부 주민등록인구 지역/성/연령비를 따름
- 가중값 배율은 소수점 이하 셋째 자리 버림
- 한국갤럽 데일리 오피니언 제589호 www.gallup.co.kr

응답자 특성표 2024년 7월 1주 (2~4일)	조사완료 사례수 (명)	주민등록인구 기준 가중값 적용 결과						
		가중적용 사례수	연령 분포					
			18~29세	30대	40대	50대	60대	70대+
전체	1,002	1,002	16%	15%	18%	20%	18%	15%
지역별								
서울	188	188	18%	17%	17%	18%	16%	14%
인천/경기	324	322	16%	16%	19%	20%	16%	12%
강원	33	30	-	-	-	-	-	-
대전/세종/충청	110	107	15%	14%	18%	20%	18%	15%
광주/전라	92	97	15%	12%	16%	20%	18%	18%
대구/경북	91	97	14%	13%	16%	20%	19%	17%
부산/울산/경남	149	149	14%	13%	17%	20%	19%	16%
제주	15	13	-	-	-	-	-	-
성별								
남성	500	497	17%	16%	18%	20%	17%	12%
여성	502	505	15%	14%	17%	19%	18%	17%
주요 지지 정당별								
더불어민주당	286	289	15%	14%	21%	26%	14%	10%
국민의힘	327	327	6%	12%	11%	16%	29%	26%
조국혁신당	97	95	7%	16%	23%	33%	14%	6%
무당(無黨)층	226	228	32%	17%	20%	13%	8%	10%
직업별								
농/임/어업	20	19	-	-	-	-	-	-
자영업	158	157	5%	13%	25%	29%	24%	3%
기능노무/서비스	130	132	14%	13%	21%	23%	16%	12%
사무/관리	322	316	12%	29%	27%	21%	9%	2%
전업주부	191	194	1%	6%	10%	20%	28%	36%
학생	79	77	95%	5%	-	-	-	-
무직/은퇴/기타	102	107	15%	6%	4%	8%	24%	43%
생활 수준별								
상/중상	159	157	23%	15%	22%	24%	11%	5%
중	496	498	16%	15%	20%	18%	17%	14%
중하	181	175	13%	19%	14%	22%	24%	8%
하	140	147	9%	10%	13%	20%	21%	28%
성향별								
보수	330	324	11%	15%	14%	19%	24%	16%
중도	282	287	17%	18%	23%	19%	15%	7%
진보	272	271	17%	15%	21%	26%	12%	8%
모름/응답거절	118	120	19%	7%	8%	6%	17%	42%
평소 정치에 관심이								
많이 있다	240	236	5%	6%	21%	25%	24%	19%
약간 있다	482	482	12%	15%	21%	21%	18%	13%
별로 없다	180	181	22%	21%	11%	18%	12%	16%
전혀 없다/모름	100	104	42%	27%	8%	5%	9%	10%

- 성향은 5점 척도 측정: 보수=(매우+약간) 보수적, 중도=중도적, 진보=(매우+약간) 진보적
- 50사례 미만은 수치 제시하지 않음. 한국갤럽 데일리 오피니언 제589호 www.gallup.co.kr

조사완료 응답자 특성표

2024년 7월 1주 (2~4일)		조사완료 사례수 (명)			가중적용 기준 사례수 (명)		
		계	남성	여성	계	남성	여성
전국	합계	1,002	500	502	1,002	497	505
	18~29세	160	86	74	157	82	75
	30대	159	89	70	149	78	71
	40대	167	80	87	177	90	87
	50대	199	105	94	197	100	98
	60대	175	85	90	175	86	89
	70대 이상	142	55	87	146	61	85
서울	소계	188	89	99	188	90	98
	18~29세	34	13	21	34	16	18
	30대	34	23	11	32	16	16
	40대	32	13	19	32	16	16
	50대	30	15	15	34	17	17
	60대	32	14	18	30	14	16
	70대 이상	26	11	15	26	11	15
인천/경기	소계	324	159	165	322	161	161
	18~29세	54	33	21	52	27	25
	30대	62	32	30	52	27	25
	40대	61	30	31	61	31	30
	50대	67	32	35	65	33	32
	60대	53	24	29	53	26	26
	70대 이상	27	8	19	38	16	22
강원	소계	33	18	15	30	15	15
	18~29세	5	2	3	4	2	2
	30대	5	3	2	4	2	2
	40대	5	2	3	5	2	2
	50대	7	4	3	6	3	3
	60대	6	4	2	6	3	3
	70대 이상	5	3	2	6	2	3
대전/세종/충청	소계	110	59	51	107	54	53
	18~29세	22	13	9	17	9	8
	30대	11	8	3	16	8	7
	40대	12	5	7	19	10	9
	50대	23	16	7	21	11	10
	60대	23	11	12	19	9	9
	70대 이상	19	6	13	16	7	9

(오른쪽 표로 이어짐)

(왼쪽 표에서 이어짐)		조사완료 사례수 (명)			가중적용 기준 사례수 (명)		
		계	남성	여성	계	남성	여성
광주/전라	소계	92	46	46	97	48	49
	18~29세	11	8	3	14	8	7
	30대	13	7	6	12	6	6
	40대	16	6	10	16	8	8
	50대	18	8	10	19	10	9
	60대	15	9	6	18	9	9
	70대 이상	19	8	11	18	7	11
대구/경북	소계	91	44	47	97	48	49
	18~29세	11	5	6	14	7	6
	30대	9	3	6	12	7	6
	40대	14	8	6	16	8	8
	50대	21	12	9	20	10	10
	60대	19	9	10	19	9	9
	70대 이상	17	7	10	17	7	10
부산/울산/경남	소계	149	78	71	149	74	75
	18~29세	22	11	11	21	11	10
	30대	22	12	10	20	10	9
	40대	23	14	9	26	13	13
	50대	31	16	15	30	15	15
	60대	24	13	11	29	14	15
	70대 이상	27	12	15	24	10	14
제주	소계	15	7	8	13	6	6
	18~29세	1	1		2	1	1
	30대	3	1	2	2	1	1
	40대	4	2	2	2	1	1
	50대	2	2		3	1	1
	60대	3	1	2	2	1	1
	70대 이상	2		2	2	1	1

중앙선거여론조사심의위원회 선거여론조사기준에 따라 지역(8개 권역)/성/연령별 조사완료 사례수와 가중값 적용 기준 사례수를 함께 제시합니다.

각 사례수 합계나 소계는 최대 ±2까지 차이가 날 수 있습니다.

1,000명을 권역(8)*성(2)*연령대(6)=96개 셀별 할당 시

소수점 아래 반올림이 발생하기 때문입니다.

이는 조사 결과 해석에는 어떤 영향도 주지 않는 자연스럽고 불가피한 현상입니다.

가중값 적용 기준 사례수는 2024년 6월 말 행안부 주민등록인구 기반입니다.

한국갤럽 데일리 오피니언은

이동통신 3사 제공 무선전화 가상번호를 무작위 추출해 조사한다.

주요 지표(대통령 직무 수행 평가, 정당 지지도)에 대한
모수 추정치의 신뢰 범위와 정도를 나타내는 95% 신뢰구간과
상대표준오차를 고려하여 해석하시길 바란다.

95% 신뢰구간

모수가 이 구간 안에 있을 확률이 95%라는 의미로,
이 구간 안에서의 수치 변동은 실제 변화인지 오차인지 단정할 수 없다.

상대표준오차

통계 신뢰성 지표로, 표준오차를 평균(추정치)으로 나눈 값이다.
수치가 작을수록 측정값의 변동성이 작고, 더 신뢰할 수 있다고 본다.
단, 추정치가 극히 작으면 상대표준오차가 커지는 특성이 있으므로
이때는 95% 신뢰구간을 참고해야 한다.

5% 미만: 매우 좋음

5% 이상 ~ 15% 미만: 좋은 편

15% 이상 ~ 25% 미만: 허용 가능한 수준

25% 이상: 신뢰하기 어려우므로 이용 시 주의 요망

● 대통령 직무 수행 평가 표준오차, 신뢰구간, 상대표준오차

2024년 7월 1주 (2~4일)	조사완료 사례수 (명)	대통령 직무 수행 평가	추정치	표준 오차	95% 신뢰구간		상대 표준오차
					하한	상한	
전체	1,002	잘하고 있다 잘못하고 있다	26% 64%	1.3% 1.5%	24% 61%	29% 67%	5% 2%
지역별 서울	188	잘하고 있다 잘못하고 있다	28% 60%	3.1% 3.4%	22% 53%	35% 67%	11% 6%
인천/경기	324	잘하고 있다 잘못하고 있다	23% 69%	2.3% 2.5%	19% 63%	28% 73%	10% 4%
강원	33	잘하고 있다 잘못하고 있다		9.4% 9.1%			23% 19%
대전/세종/충청	110	잘하고 있다 잘못하고 있다	24% 59%	4.4% 5.3%	16% 48%	33% 69%	18% 9%
광주/전라	92	잘하고 있다 잘못하고 있다	10% 81%	3.1% 4.3%	5% 71%	18% 88%	32% 5%
대구/경북	91	잘하고 있다 잘못하고 있다	33% 59%	4.6% 4.8%	25% 49%	43% 68%	14% 8%
부산/울산/경남	149	잘하고 있다 잘못하고 있다	36% 55%	3.8% 3.9%	29% 48%	44% 63%	10% 7%
제주	15	잘하고 있다 잘못하고 있다		14.0% 14.4%			61% 21%
성별 남성	500	잘하고 있다 잘못하고 있다	25% 66%	1.9% 2.1%	21% 62%	29% 70%	8% 3%
여성	502	잘하고 있다 잘못하고 있다	28% 61%	1.9% 2.1%	24% 57%	32% 65%	7% 3%
연령별 18~29세	160	잘하고 있다 잘못하고 있다	7% 75%	2.0% 3.7%	4% 67%	12% 81%	30% 5%
30대	159	잘하고 있다 잘못하고 있다	22% 68%	3.8% 4.1%	16% 59%	31% 75%	17% 6%
40대	167	잘하고 있다 잘못하고 있다	14% 79%	2.8% 3.3%	9% 72%	21% 84%	20% 4%
50대	199	잘하고 있다 잘못하고 있다	22% 73%	2.9% 3.1%	17% 67%	28% 79%	13% 4%
60대	175	잘하고 있다 잘못하고 있다	39% 51%	3.7% 3.8%	32% 43%	46% 58%	10% 7%
70대 이상	142	잘하고 있다 잘못하고 있다	58% 32%	4.2% 4.0%	50% 24%	66% 40%	7% 13%

- 50사례 미만은 추정치 제시하지 않음. 한국갤럽 데일리 오피니언 제589호 www.gallup.co.kr

● 주요 정당 지지도 표준오차, 신뢰구간, 상대표준오차 [1/2]

2024년 7월 1주 (2~4일)	조사완료 사례수 (명)	지지 정당	추정치	표준 오차	95% 신뢰구간		상대 표준 오차
					하한	상한	
전체	1,002	더불어민주당	29%	1.4%	26%	32%	5%
		국민의힘	33%	1.4%	30%	35%	4%
		조국혁신당	9%	0.9%	8%	11%	10%
		무당(無黨)층	23%	1.3%	20%	25%	6%
지역별 서울	188	더불어민주당	23%	3.0%	18%	29%	13%
		국민의힘	35%	3.1%	29%	41%	9%
		조국혁신당	11%	2.4%	7%	17%	21%
		무당층	25%	3.2%	19%	32%	13%
인천/경기	324	더불어민주당	31%	2.6%	26%	36%	9%
		국민의힘	31%	2.5%	27%	36%	8%
		조국혁신당	10%	1.7%	8%	14%	16%
		무당층	21%	2.2%	17%	26%	10%
강원	33	더불어민주당		7.0%			35%
		국민의힘		9.0%			27%
		조국혁신당		5.2%			58%
		무당층		8.8%			29%
대전/세종/충청	110	더불어민주당	29%	5.0%	20%	40%	17%
		국민의힘	35%	4.8%	26%	45%	14%
		조국혁신당	7%	2.2%	4%	13%	31%
		무당층	23%	4.3%	16%	33%	19%
광주/전라	92	더불어민주당	56%	5.7%	44%	66%	10%
		국민의힘	5%	2.0%	2%	10%	43%
		조국혁신당	21%	4.3%	14%	30%	21%
		무당층	14%	4.0%	8%	24%	29%
대구/경북	91	더불어민주당	17%	3.8%	11%	26%	22%
		국민의힘	52%	5.0%	42%	61%	10%
		조국혁신당	4%	1.9%	1%	10%	49%
		무당층	20%	4.0%	13%	29%	20%
부산/울산/경남	149	더불어민주당	24%	3.5%	17%	31%	15%
		국민의힘	37%	3.8%	30%	45%	10%
		조국혁신당	2%	1.1%	1%	6%	58%
		무당층	30%	3.7%	23%	38%	13%
제주	15	더불어민주당		14.2%			40%
		국민의힘		14.4%			46%
		조국혁신당		11.8%			55%
		무당층		8.1%			69%

- 50사례 미만은 추정치 제시하지 않음. 한국갤럽 데일리 오피니언 제589호 www.gallup.co.kr

● 주요 정당 지지도 표준오차, 신뢰구간, 상대표준오차 [2/2]

2024년 7월 1주 (2~4일)	조사완료 사례수 (명)	지지 정당	추정치	표준 오차	95% 신뢰구간		상대 표준 오차
					하한	상한	
성별 남성	500	더불어민주당	28%	2.0%	24%	32%	7%
		국민의힘	32%	2.0%	28%	36%	6%
		조국혁신당	11%	1.4%	8%	14%	13%
		무당층	22%	1.8%	19%	26%	8%
여성	502	더불어민주당	30%	2.0%	26%	34%	7%
		국민의힘	33%	1.9%	30%	37%	6%
		조국혁신당	8%	1.2%	6%	11%	15%
		무당층	24%	1.9%	20%	28%	8%
연령별 18~29세	160	더불어민주당	27%	3.7%	21%	35%	13%
		국민의힘	13%	2.7%	9%	20%	20%
		조국혁신당	4%	1.7%	2%	9%	38%
		무당층	47%	4.2%	39%	55%	9%
30대	159	더불어민주당	26%	3.4%	20%	34%	13%
		국민의힘	26%	3.9%	19%	34%	15%
		조국혁신당	10%	2.5%	6%	16%	24%
		무당층	26%	3.8%	19%	34%	15%
40대	167	더불어민주당	34%	3.9%	27%	42%	11%
		국민의힘	20%	3.1%	14%	27%	16%
		조국혁신당	12%	2.4%	8%	18%	20%
		무당층	25%	3.4%	19%	33%	13%
50대	199	더불어민주당	39%	3.5%	32%	46%	9%
		국민의힘	27%	3.1%	21%	33%	11%
		조국혁신당	16%	2.5%	11%	21%	16%
		무당층	15%	2.5%	10%	21%	17%
60대	175	더불어민주당	23%	3.0%	18%	30%	13%
		국민의힘	54%	3.5%	47%	61%	6%
		조국혁신당	8%	2.1%	5%	13%	27%
		무당층	10%	2.5%	6%	16%	24%
70대 이상	142	더불어민주당	19%	3.4%	13%	27%	18%
		국민의힘	58%	4.1%	50%	66%	7%
		조국혁신당	4%	1.7%	2%	9%	41%
		무당층	16%	3.2%	10%	23%	20%

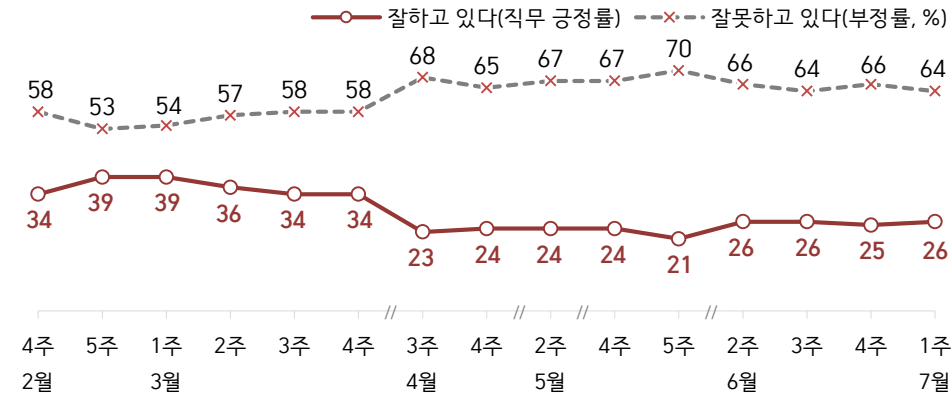
- 한국갤럽 데일리 오피니언 제589호 www.gallup.co.kr

대통령 직무 수행 평가, 정당 지지도: 최근 20주 지표 추이

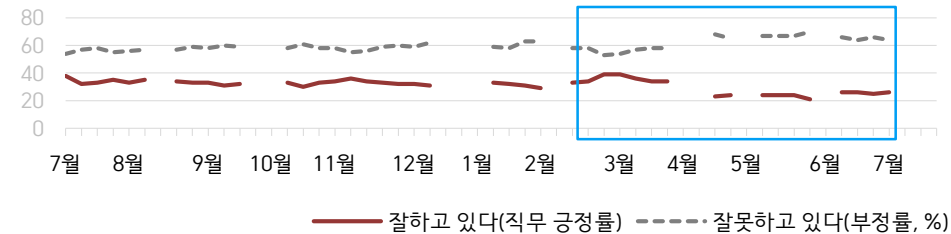
매주 화~목 전화조사(CATI) | 표본추출: 무선전화 RDD(~2023년 6월), 무선전화 가상번호(7월~) | 매주 유효표본 약 1,000명 | 표본오차 ±3.1%포인트(95% 신뢰수준)

질문) 귀하는 윤석열 대통령이 대통령으로서의 직무를 잘 수행하고 있다고 보십니까, 아니면 잘못 수행하고 있다고 보십니까? (긍정/부정을 답하지 않은 경우 재질문) 굳이 말씀하신다면, '잘하고 있다'와 '잘못하고 있다' 중 어느 쪽입니까?

● 대통령 직무 수행 평가: 2024년, 최근 20주



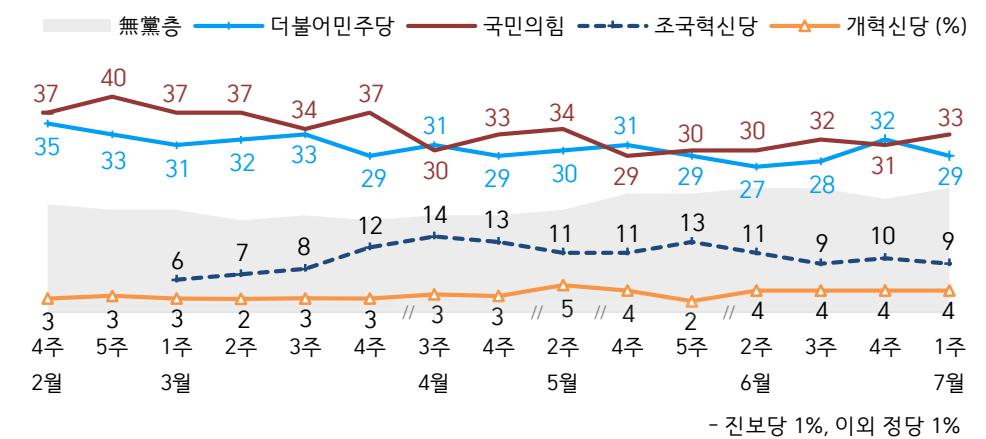
● 대통령 직무 수행 평가 2023-2024



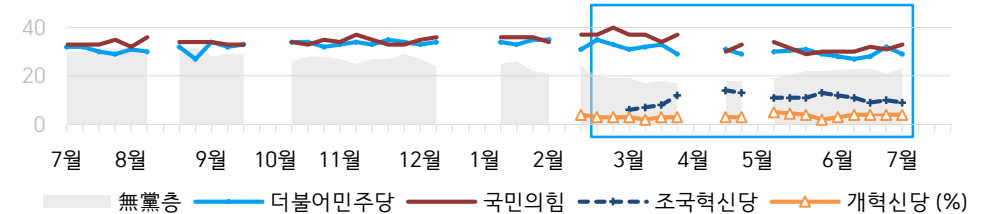
- 2023년부터 주중 조사 기간(화~목) 중 휴무일 포함 시 데일리 조사 됨
 - 매주 전국 유권자 약 1,000명 전화조사(CATI). 한국갤럽 데일리 오피니언 제589호 www.gallup.co.kr

질문) 귀하는 다음 중 어느 정당 또는 단체를 지지하십니까? 보기를 순환하여 불러드리겠습니다. ('모름/없음'인 경우 재질문) 그럼, 본인 성향은 어느 정당/단체에 조금이라도 더 가깝습니까?

● 주요 정당 지지도: 2024년, 최근 20주



● 주요 정당 지지도 2023-2024

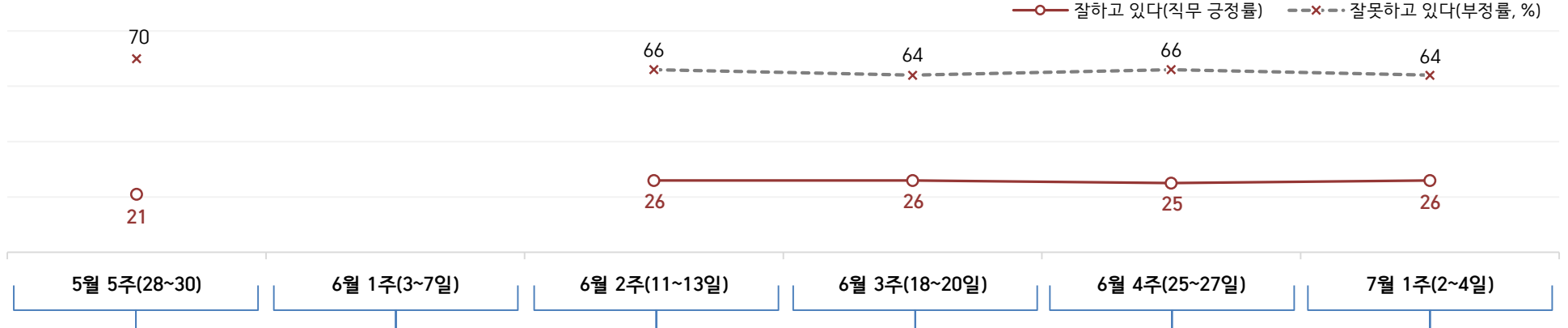


- 무당(無黨)층='현재 지지하는 정당 없음/모름/응답거절'
 - 2023년부터 주중 조사 기간(화~목) 중 휴무일 포함 시 데일리 조사 됨
 - 매주 전국 유권자 약 1,000명 전화조사(CATI). 한국갤럽 데일리 오피니언 제589호 www.gallup.co.kr

최근 6주간 대통령 직무 수행 평가와 주요 정치 이슈

질문) 귀하는 윤석열 대통령이 대통령으로서의 직무를 잘 수행하고 있다고 보십니까, 혹은 잘못 수행하고 있다고 보십니까?
(긍정/부정을 답하지 않은 경우 재질문) 굳이 말씀하신다면, '잘하고 있다'와 '잘못하고 있다' 중 어느 쪽입니까?

● 대통령 직무 수행 평가: 2024년, 최근 6주



- 25 | 이재명, 연금개혁 기자회견
- 26-27 | 한일중 정상회의
- 27 | 정의당 대표 권영국 선출
- 北, 경찰위성 발사 실패
- 28 | 채 상병 특검법 부결
- 29 | 한·UAE 정상회담
- 尹, 민주유공자법 등 4개 법안 거부권 행사
- 30 | 제22대 국회 임기 시작
- 현재, 첫 현직검사 탄핵안 기각
- 교육부·대교협, 내년도 의과대학 대입전형 계획 발표 (전년+1,497명→4,610명)
- 트럼프 유죄 판결
- 31 | 조국, '중부세 완화·지구당 신중'

* 北, 대남 전단·오물풍선 살포

- 3-5 | 한·아프리카 정상회의 / 연쇄 정상회담
- 3 | 尹 첫 국정브리핑에서 '동해 석유·가스 매장 가능성' 발표
- 4 | 9·19 남북군사합의 효력 정지
- 7 | 액티오사 고문 기자회견
- '대북송금' 이화영 1심 유죄

- 9 | 대북 확성기 방송 재개
- 北, 오물풍선 살포
- 10-14 | 尹, 중앙아시아 3국 순방
- 10 | 야당, 국회 상임위원장 11명 단독 선출 / 여당, 본회의 거부
- 권익위, '김건희 명품백 의혹, 제재 규정 없음'으로 조사 종결
- 12 | 검찰, '대북송금' 관련 이재명 기소
- 전북 불안, 규모 4.8 지진 발생

* 의협·전의교협 집단휴진 예고, 일부 대형병원 무기한 휴진 검토 / 환자단체, 집단휴진 철회 촉구

- 16 | 당정, '취약계층 에너지 바우처 1만원 인상, 월 53,000원 지원'
- 대통령실, '중부세 폐지, 상속세율 인하 등 세제 개편 7월 이후 결정'
- 17 | 야6당, '강화 노란봉투법' 발의
- 민주당, '대선 1년 전 대표직 사퇴' 당헌 예외 조항 신설
- 19 | 푸틴, 북한 방문
- 대법, '의대증원 집행정지' 기각
- 尹, '인구 국가비상사태' 선언 / 육아휴직 급여확대 등 저출생 대책 다수 발표
- 20 | 尹, 경북·포항 등 지자체 8곳 '기회발전특구' 지정

* 국회 원 구성 협상 난항
* 양대 정당 전당대회 준비
* 일부 병원 휴진

- 23 | 나경원·원희룡·한동훈 출마 선언
- 24 | 이재명, 대표직 사퇴
- 국민의힘, 7개 상임위 수용
- 화성 아리셀 공장 화재
- 25 | 2025년 APEC 개최지 경주 확정
- 27 | 尹, '임기 내 100만 명 심리상담' / 직속 정신건강 혁신위 출범

* 北, 오물풍선 살포
* 대형병원 휴진 일부 철회·유예
* 원·달러 환율 1,400원 육박

- 30 | 당정, 소상공인·자영업자 배달비·전기요금 지원 확대
- 기본소득당 대표 용혜인 선출
- 1 | 정무장관직, 인구전략기획부 신설 등 정부 조직개편안 발표
- 서울 시청역 차량 돌진 사고
- 2 | 김홍일 방통위원장 사퇴
- 3 | 尹, '인당 25만원 지원금' 비판
국민의힘, '채 상병 특검법' 상정 대응 필리버스터
- 4 | 尹, 방통위원장·금융위원장 등 인선
- 조국, 당대표 연임 도전

* 일부 대형병원 휴진·진료 축소
* 22대 국회 첫 대정부질문

대통령 직무 수행 평가

● 대통령 직무 수행 평가: 최근 6개월

2024년	조사완료 사례수 (명)	대통령 직무 수행 평가			
		잘하고 있다	잘못하고 있다	어느 쪽도 아니다	모름/응답거절
1월 1주(1-5)	데일리 조사 씬 (연말연시)				
1월 2주(9-11)	1,002	33%	59%	3%	5%
1월 3주(16-18)	1,002	32%	58%	3%	6%
1월 4주(23-25)	1,001	31%	63%	2%	5%
2월 1주(1/30-2/1)	1,000	29%	63%	3%	5%
2월 2주(5-8)	데일리 조사 씬 (설 전)				
2월 3주(13-15)	1,002	33%	58%	3%	5%
2월 4주(20-22)	1,003	34%	58%	2%	5%
2월 5주(27-29)	1,001	39%	53%	2%	5%
3월 1주(5-7)	1,000	39%	54%	2%	4%
3월 2주(12-14)	1,002	36%	57%	2%	4%
3월 3주(19-21)	1,001	34%	58%	2%	5%
3월 4주(26-28)	1,001	34%	58%	3%	5%
4월 1주(1-5)	데일리 조사 씬 (총선 전후)				
4월 2주(8-12)					
4월 3주(16-18)	1,000	23%	68%	3%	5%
4월 4주(23-25)	1,001	24%	65%	5%	6%
5월 1주(4/29-5/3)	데일리 조사 씬 (화~목 휴무일 포함)				
5월 2주(7-9)	1,000	24%	67%	3%	6%
5월 3주(13-17)	데일리 조사 씬 (화~목 휴무일 포함)				
5월 4주(21-23)	1,001	24%	67%	3%	6%
5월 5주(28-30)	1,001	21%	70%	4%	6%
6월 1주(3-7)	데일리 조사 씬 (화~목 휴무일 포함)				
6월 2주(11-13)	1,000	26%	66%	3%	5%
6월 3주(18-20)	1,002	26%	64%	4%	6%
6월 4주(25-27)	1,002	25%	66%	4%	6%
7월 1주(2-4)	1,002	26%	64%	3%	7%

- 한국갤럽 데일리 오피니언 제589호 www.gallup.co.kr

질문) 귀하는 윤석열 대통령이 대통령으로서의 직무를 잘 수행하고 있다고 보십니까, 아니면 잘못 수행하고 있다고 보십니까? (긍정/부정을 답하지 않은 경우 재질문) 굳이 말씀하신다면, '잘하고 있다'와 '잘못하고 있다' 중 어느 쪽입니까?

2024년 7월 1주 (2~4일)	조사완료 사례수 (명)	가중적용 사례수 (명)	대통령 직무 수행 평가			
			잘하고 있다	잘못하고 있다	어느 쪽도 아니다	모름/응답거절
전체	1,002	1,002	26%	64%	3%	7%
지역별						
서울	188	188	28%	60%	3%	8%
인천/경기	324	322	23%	69%	2%	6%
강원	33	30	-	-	-	-
대전/세종/충청	110	107	24%	59%	8%	9%
광주/전라	92	97	10%	81%	3%	6%
대구/경북	91	97	33%	59%	3%	5%
부산/울산/경남	149	149	36%	55%	2%	7%
제주	15	13	-	-	-	-
성별						
남성	500	497	25%	66%	3%	5%
여성	502	505	28%	61%	3%	8%
연령별						
18~29세	160	157	7%	75%	0%	18%
30대	159	150	22%	68%	3%	7%
40대	167	178	14%	79%	2%	5%
50대	199	196	22%	73%	5%	1%
60대	175	176	39%	51%	5%	6%
70대 이상	142	146	58%	32%	4%	6%
주요 지지 정당별						
더불어민주당	286	289	4%	91%	2%	3%
국민의힘	327	327	66%	26%	4%	4%
정당별						
조국혁신당	97	95	6%	92%		2%
무당(無黨)층	226	228	12%	64%	5%	20%
직업별						
농/임/어업	20	19	-	-	-	-
자영업	158	157	25%	67%	4%	3%
기능노무/서비스	130	132	27%	60%	4%	8%
사무/관리	322	316	16%	75%	3%	6%
전업주부	191	194	39%	51%	3%	8%
학생	79	77	6%	79%		15%
무직/은퇴/기타	102	107	44%	45%	4%	7%
생활 수준별						
상/중상	159	157	19%	76%	1%	5%
중하	496	498	28%	62%	3%	7%
하	181	175	24%	63%	5%	7%
성향별						
보수	330	324	45%	45%	5%	5%
중도	282	287	17%	75%	3%	5%
진보	272	271	7%	88%	1%	4%
모름/응답거절	118	120	40%	32%	5%	23%
평소 정치에 관심이						
많이 있다	240	236	35%	62%	2%	1%
약간 있다	482	482	24%	70%	3%	3%
별로 없다	180	181	26%	61%	5%	9%
전혀 없다/모름	100	104	18%	43%	3%	35%

- 소수점 아래 반올림 때문에 백분율 합계는 ±1 차이 발생 가능하며, 이는 오류가 아님
 - 50사례 미만은 수치 제시하지 않음. 한국갤럽 데일리 오피니언 제589호 www.gallup.co.kr

질문 어떤 점에서 [잘하고/잘못하고 있다고] 생각하십니까 한 가지만 구체적으로 말씀해 주십시오. (자유응답)
 / 아래 제시 사례수는 가중적용 기준. 조사완료 사례수는 긍정 평가자 260명, 부정 평가자 644명

대통령 직무 수행 긍정 평가 이유 2024년 7월 2~4일 (긍정 평가자 264명)		대통령 직무 수행 부정 평가 이유 7월 2~4일 (부정 평가자 638명)	
외교 (-3)	26%	경제/민생/물가	13%
국방/안보	7%	소통 미흡	8%
전반적으로 잘한다	6%	전반적으로 잘못한다	7%
의대 정원 확대	6%	독단적/일방적	7%
주관/소신 (+4)	5%	외교	6%
결단력/추진력/똥심	4%	해병대 수사 외압 (+3)	6%
안정적	4%	거부권 행사	5%
경제/민생	4%	의대 정원 확대	4%
서민 정책/복지	2%	경험·자질 부족/무능함	4%
열심히 한다/최선을 다한다	2%	김건희 여사 문제	3%
국민을 위함	2%	통합·협치 부족	2%
진실함/솔직함/거짓없음	2%	서민 정책/복지	2%
유능함/합리적	1%	공정하지 않음	2%
변화/쇄신	1%	진실하지 않음/신뢰 부족	1%
신뢰감/책임	1%	부정부패/비리	1%
기타	7%	인사(人事)	1%
모름/응답거절	18%	교육 정책	1%
		검찰 권력 과도	1%
		직무 태도	1%
		치안/안전사고 대응	1%
		국방/안보	1%
		주관·소신 부족/주변에 휘둘림	1%
		공약 실천하지 않음	1%
		대통령 직무실 이전	1%
		발언 부주의	1%
		저출생 정책	1%
		부동산 정책	1%
		신중함 부족/성급함	1%
		기타	6%
		모름/응답거절	14%

- 지난주 대비 ±3%포인트 이상 증감 항목에만 (+/-) 표시

- 매주 전국 유권자 약 1,000명 전화조사(CATI). 한국갤럽 데일리 오피니언 제589호 www.gallup.co.kr

정당 지지도

● 정당 지지도: 최근 6개월

2024년	조사완료 사례수 (명)	정당 지지도 (현재 지지하는 정당)										(녹색) 정의당	자유 통일당	새진보 연합		
		더불어 민주당	국민의 힘	조국 혁신당	개혁 신당	진보당	기본 소득당	사회 민주당	새로운 미래	이외 정당	무당층 無黨層					
1월 1주(1-5)	데일리 조사 씬 (연말연시)															
1월 2주(9-11)	1,002	34%	36%									3%	25%	3%		
1월 3주(16-18)	1,002	33%	36%									3%	26%	2%		
1월 4주(23-25)	1,001	35%	36%									5%	22%	2%		
2월 1주(1/30-2/1)	1,000	35%	34%			1%						6%	21%	1%		1%
2월 2주(5-8)	데일리 조사 씬 (설 전)															
2월 3주(13-15)	1,002	31%	37%		4%	1%						0%	24%	2%		1%
2월 4주(20-22)	1,003	35%	37%		3%	1%				1%	1%	1%	20%	2%		0%
2월 5주(27-29)	1,001	33%	40%		3%	1%				1%	2%	1%	19%	2%		0%
3월 1주(5-7)	1,000	31%	37%	6%	3%	1%				1%	1%	1%	19%	1%		0%
3월 2주(12-14)	1,002	32%	37%	7%	2%	1%				1%	0%	1%	17%	1%	1%	0%
3월 3주(19-21)	1,001	33%	34%	8%	3%	1%				1%	1%	1%	18%	1%	0%	
3월 4주(26-28)	1,001	29%	37%	12%	3%	0%				1%	0%	1%	17%	1%	0%	
4월 1주(1-5)	데일리 조사 씬 (총선 전후)															
4월 2주(8-12)																
4월 3주(16-18)	1,000	31%	30%	14%	3%	0%				0%	0%	1%	18%	1%	1%	
4월 4주(23-25)	1,001	29%	33%	13%	3%	0%				1%	0%	1%	18%	1%	1%	
5월 1주(4/29-5/3)	데일리 조사 씬 (화~목 휴무일 포함)															
5월 2주(7-9)	1,000	30%	34%	11%	5%	1%					0%	1%	19%	1%	0%	
5월 3주(13-17)	데일리 조사 씬 (화~목 휴무일 포함)															
5월 4주(21-23)	1,001	31%	29%	11%	4%	1%				0%	1%	1%	22%	0%	1%	
5월 5주(28-30)	1,001	29%	30%	13%	2%	1%				0%	0%	1%	22%	2%	1%	
6월 1주(3-7)	데일리 조사 씬 (화~목 휴무일 포함)															
6월 2주(11-13)	1,000	27%	30%	11%	4%	1%	0%	0%	1%	2%	1%	2%	23%			
6월 3주(18-20)	1,002	28%	32%	9%	4%	2%	0%	0%	1%	1%	1%	1%	23%			
6월 4주(25-27)	1,002	32%	31%	10%	4%	0%	0%	0%	1%	1%	1%	1%	21%			
7월 1주(2-4)	1,002	29%	33%	9%	4%	1%	0%	0%	0%	0%	1%	23%				

- 2월 3일 선거연합정당 구성: 정의당 → 녹색정의당, 기본소득당 → 새진보연합, 4월 27일 녹색당, 정의당 선거연합 해산
- 2월 1주 그 외 정당에 이낙연 신당 3%, (구)개혁신당 3% 포함 | 2월 9일 제3지대 4개 세력 통합 → 개혁신당
- 2월 20일 새로운미래, 개혁신당과 결별 | 2월 13일 조국 신당 창당 선언, 3월 3일 중앙당 창당(당명 '조국혁신당')
- 3월 8일 무소속 황보승희, 자유통일당 입당. 3월 17일 용혜인, 더불어민주당연합 비례대표 출마 확정해 새진보연합 제외
- 22대 국회 기준 의석순, 동일 의석 시 당명 가나다순. 한국갤럽 데일리 오피니언 제589호 www.gallup.co.kr

질문) 귀하는 다음 중 어느 정당을 지지하십니까? 보기를 순환하여 불러드리겠습니다.

(‘모름/없음’인 경우 재질문) 그럼, 본인 성향은 어느 정당에 조금이라도 더 가깝습니까?

- 더불어민주당/국민의힘/조국혁신당/개혁신당/진보당/기본소득당/사회민주당/새로운미래, 이외 정당 (자유응답), 없다

2024년 7월 1주 (2~4일)	조사완료 사례수 (명)	가중적용 사례수 (명)	정당 지지도 (현재 지지하는 정당)											없음	모름 응답 거절
			더불어 민주당	국민의 힘	조국 혁신당	개혁 신당	진보당	기본 소득당	사회 민주당	새로운 미래	이외 정당	무당층 無黨層			
전체	1,002	1,002	29%	33%	9%	4%	1%	0%	0%	0%	1%	23%	19%	4%	
지역별															
서울	188	188	23%	35%	11%	3%	1%		1%	1%	0%	25%	22%	3%	
인천/경기	324	322	31%	31%	10%	4%	0%	0%			2%	21%	17%	4%	
강원	33	30	-	-	-	-	-	-	-	-	-	-	-	-	
대전/세종/충청	110	107	29%	35%	7%	4%				1%	1%	23%	19%	4%	
광주/전라	92	97	56%	5%	21%	4%		1%				14%	10%	4%	
대구/경북	91	97	17%	52%	4%	7%		1%				20%	17%	3%	
부산/울산/경남	149	149	24%	37%	2%	4%	2%	1%			1%	30%	23%	6%	
제주	15	13	-	-	-	-	-	-	-	-	-	-	-	-	
성별															
남성	500	497	28%	32%	11%	6%	1%			1%	1%	22%	18%	4%	
여성	502	505	30%	33%	8%	2%	1%	1%	0%	0%	1%	24%	19%	5%	
연령별															
18~29세	160	157	27%	13%	4%	7%					1%	47%	39%	8%	
30대	159	150	26%	26%	10%	8%	1%	1%	1%	0%	1%	26%	23%	3%	
40대	167	178	34%	20%	12%	6%	1%				1%	25%	22%	3%	
50대	199	196	39%	27%	16%	1%	1%	1%			1%	15%	12%	3%	
60대	175	176	23%	54%	8%	3%	1%	1%		0%	1%	10%	9%	2%	
70대 이상	142	146	19%	58%	4%	1%				1%		16%	9%	7%	
직업별															
농/임/어업	20	19	-	-	-	-	-	-	-	-	-	-	-	-	
자영업	158	157	26%	35%	10%	5%	1%	1%		0%	1%	21%	14%	6%	
기능노무/서비스	130	132	33%	32%	10%	5%	1%				1%	18%	15%	3%	
사무/관리	322	316	31%	21%	13%	5%	1%	1%	0%	0%	1%	26%	23%	2%	
전업주부	191	194	29%	48%	6%	0%						18%	14%	4%	
학생	79	77	28%	12%	8%	12%						41%	34%	7%	
무직/은퇴/기타	102	107	23%	46%	4%	3%				2%		23%	16%	7%	
생활 수준별															
상/중상	159	157	26%	31%	9%	8%	1%				1%	23%	18%	6%	
중	496	498	30%	34%	8%	5%	0%	0%	0%	0%	0%	23%	19%	3%	
중하	181	175	29%	31%	15%	2%	1%	1%			1%	20%	17%	3%	
하	140	147	30%	34%	9%	1%		1%			1%	23%	16%	7%	
성향별															
보수	330	324	10%	66%	4%	4%	0%			0%	1%	14%	12%	2%	
중도	282	287	31%	20%	11%	7%	1%	1%		0%	1%	29%	25%	3%	
진보	272	271	51%	7%	18%	3%	1%	1%	1%	1%	1%	18%	15%	3%	
모름/응답거절	118	120	23%	32%	2%	1%						42%	28%	14%	
대통령 직무 평가															
공정 평가자	260	264	4%	82%	2%	1%					0%	10%	8%	2%	
부정 평가자	644	638	41%	13%	14%	6%	1%	1%	0%	1%	1%	23%	20%	3%	
평소 관심이															
많이 있다	240	236	29%	42%	10%	6%	1%	0%	0%	0%	1%	10%	8%	2%	
약간 있다	482	482	33%	31%	11%	4%	0%	0%	0%	0%	1%	18%	16%	2%	
별로 없다	180	181	26%	31%	8%	5%	1%	1%			0%	27%	24%	3%	
전혀 없다/모름	100	104	12%	19%	2%		1%			1%		65%	46%	19%	

- 50사례 미만은 수치 제시하지 않음. 한국갤럽 데일리 오피니언 제589호 www.gallup.co.kr

질문) 귀하는 앞으로 우리나라를 이끌어갈 정치 지도자, 즉 장래 대통령감으로 누가 좋다고 생각하십니까?

(특정인을 답하지 않은 경우 재질문) 그럼, 조금이라도 마음이 가는 인물은 누구입니까? (자유응답)

2024년 7월 1주 (2~4일)	조사완료 사례수 (명)	가중적응 사례수 (명)	장래 정치 지도자 선호도										없음	모름 응답 거절
			이재명	한동훈	조국	홍준표	오세훈	이준석	원희룡	안철수	기타 인물	의견 유보		
전체	1,002	1,002	23%	17%	5%	3%	3%	2%	2%	1%	5%	38%	28%	11%
지역별														
서울	188	188	21%	17%	6%	2%	5%	1%	3%	1%	5%	38%	31%	8%
인천/경기	324	322	28%	15%	6%	2%	2%	3%	3%	1%	5%	35%	23%	11%
강원	33	30	-	-	-	-	-	-	-	-	-	-	-	-
대전/세종/충청	110	107	15%	23%	6%	4%	3%	1%	2%		3%	44%	34%	10%
광주/전라	92	97	36%	2%	11%	3%		1%	1%		2%	44%	27%	17%
대구/경북	91	97	12%	22%	4%	8%	3%	4%	2%	1%	3%	40%	31%	9%
부산/울산/경남	149	149	18%	25%	1%	3%	1%	4%	2%	1%	8%	37%	24%	13%
제주	15	13	-	-	-	-	-	-	-	-	-	-	-	-
성별														
남성	500	497	24%	15%	5%	5%	3%	3%	2%	1%	6%	35%	27%	8%
여성	502	505	22%	19%	5%	1%	2%	1%	3%	1%	3%	41%	28%	14%
연령별														
18~29세	160	157	9%	3%	3%	5%	1%	7%		2%	4%	67%	48%	19%
30대	159	150	17%	10%	4%	2%	1%	4%	2%	1%	6%	53%	41%	13%
40대	167	178	39%	10%	6%	5%	2%	2%	2%	0%	7%	27%	23%	4%
50대	199	196	39%	17%	10%	2%	2%	1%	2%	2%	4%	20%	14%	6%
60대	175	176	16%	28%	6%	2%	7%	2%	5%		5%	30%	22%	7%
70대 이상	142	146	12%	34%	1%	3%	3%	1%	3%		3%	42%	22%	19%
주요 지지 정당별														
더불어민주당	286	289	55%	2%	6%	2%	0%	1%			5%	28%	20%	8%
국민의힘	327	327	3%	45%	0%	4%	7%	2%	7%	1%	2%	29%	20%	10%
정당별														
조국혁신당	97	95	42%	1%	30%	1%	1%	2%			6%	17%	14%	3%
무당(無黨)층	226	228	8%	5%	2%	3%	1%	1%		1%	4%	75%	56%	19%
직업별														
농/임/어업	20	19	-	-	-	-	-	-	-	-	-	-	-	-
자영업	158	157	28%	19%	8%	6%	5%	1%	2%	2%	6%	24%	17%	7%
기능노무/서비스	130	132	20%	14%	6%	3%	3%	4%	1%	11%	34%	28%	6%	
사무/관리	322	316	28%	10%	7%	2%	1%	3%	2%	1%	4%	41%	32%	9%
전업주부	191	194	23%	29%	4%	1%	1%	1%	3%	1%	1%	36%	20%	16%
학생	79	77	12%	4%	5%	5%	7%	7%		3%	4%	60%	41%	18%
무직/은퇴/기타	102	107	12%	21%	1%	5%	7%	2%			4%	46%	32%	14%
성향별														
보수	330	324	10%	34%	3%	4%	6%	3%	5%	2%	5%	29%	20%	9%
중도	282	287	27%	12%	5%	3%	2%	3%	1%	1%	5%	40%	31%	9%
진보	272	271	43%	5%	11%	2%	2%	2%	1%		5%	31%	24%	7%
모름/응답거절	118	120	5%	10%	1%	2%	1%				2%	78%	48%	31%
대통령 지지														
긍정 평가자	260	264	1%	44%	0%	3%	7%		7%	1%	1%	34%	21%	14%
부정 평가자	644	638	35%	7%	8%	3%	1%	3%	0%	1%	6%	35%	26%	9%
평소														
많이 있다	240	236	29%	28%	6%	2%	4%	3%	5%	0%	5%	17%	10%	7%
정치에 약간 있다	482	482	29%	15%	5%	4%	2%	3%	2%	1%	5%	33%	24%	9%
관심이 별로 없다	180	181	8%	15%	7%	3%	3%	1%	1%	1%	5%	55%	40%	15%
전혀 없다/모름	100	104	4%	5%	1%	2%		2%		2%	1%	83%	60%	23%

- 2022년 6월부터 기존 '차기 정치 지도자'에서 '장래 정치 지도자'로 표제 변경

/ 이 질문은 다음 대선 출마 전제가 아니며, 누가 장차 대통령이 될 만한 인물로 여겨지는지 가늠하는 용도

/ 전국적 지명도나 대중적 인기, 조사 시점 이슈가 반영되고 자유응답 특성상 비정칙인도 언급될 수 있음

- 1.0% 이상 기준 제시. 기타 인물에는 약 20명 포함. 50사례 미만은 수치 제시하지 않음. 한국갤럽 데일리 오피니언 제589호

● 장래 정치 지도자 선호도 2021-2024

	사례수 (명)	장래 정치 지도자 선호도 (자유응답)																		
		이재명	한동훈	조국	홍준표	오세훈	이준석	원희룡	안철수	김동연	이낙연	이탄희	유승민	윤석열	심상정	최재형	정세균	추미애	기타인물	의견유보
2021년 1월 2주(12-14)	1,000	23%			3%				3%		10%		1%	13%						41%
2월 1주(2-4)	1,002	27%			2%				5%		10%			9%						40%
3월 2주(9-11)	1,003	24%			2%				3%		11%			24%						31%
4월 1주(3/30-4/1)	1,000	23%			2%	1%			4%		7%			23%						37%
4월 3주(13-15)	1,005	24%			2%	2%			4%		5%			25%			1%			33%
5월 1주(4, 6)	1,002	25%			2%	1%			3%		5%			22%			1%			38%
6월 1주(1-3)	1,003	24%			1%		3%		2%		5%			21%			1%			36%
7월 1주(6/29-7/1)	1,000	24%			2%		2%		1%		6%			25%	2%	2%	2%			32%
8월 1주(3-5)	1,001	25%			2%		1%		1%		11%			19%	4%	1%	1%			29%
9월 1주(8/31-9/2)	1,000	24%			6%				2%		8%		2%	19%	2%	1%	1%			32%
10월 1주(5-7)	1,000	25%			12%						8%		2%	20%	1%					26%
11월 1주(2-4)	1,000	26%			15%			1%	2%		2%		3%	24%	2%					23%
11월 3주(16-18)	1,000	27%			7%				3%		2%			34%	2%					21%
2022년 6월 2주(7-9)	1,000	15%	4%		5%	10%	1%		6%	4%	3%									46%
9월 1주(8/30-9/1)	1,000	27%	9%		4%	4%	3%		4%		2%		2%							41%
12월 1주(11/29-12/1)	1,000	23%	10%		4%	2%	2%		3%		3%		2%							44%
2023년 3월 1주(2/28, 3/1)	1,001	20%	11%		5%	3%	2%	2%	4%		3%		1%							44%
6월 1주(5/30-6/1)	1,002	22%	11%		5%	4%	1%		2%	1%	2%	1%	1%							46%
9월 1주(5-7)	1,000	19%	12%		3%	2%	1%	2%	2%	2%	3%	1%	1%							48%
10월 2주(10-12)	1,002	22%	14%		3%	4%	1%	1%	2%	1%	1%	1%								46%
11월 2주(7-9)	1,001	21%	13%		4%	4%	3%	1%	2%	2%	2%									44%
12월 1주(5-7)	1,000	19%	16%		4%	2%	2%	2%		2%	3%		1%							43%
2024년 1월 2주(9-11)	1,002	23%	22%		3%	1%	3%		1%	1%	3%									38%
2월 1주(1/30-2/1)	1,000	26%	23%		2%	2%	4%			1%	4%									35%
3월 1주(5-7)	1,000	23%	24%	3%	2%	2%	2%	1%		1%	2%	1%								35%
4월 3주(16-18)	1,000	24%	15%	7%	3%	1%	3%	2%	1%											39%
5월 2주(7-9)	1,000	23%	17%	7%	3%	2%	3%		2%											38%
6월 2주(11-13)	1,000	22%	15%	5%	3%	2%	3%	1%	1%	1%										42%
7월 1주(2-4)	1,002	23%	17%	5%	3%	3%	2%	2%	1%										5%	38%

- 2022년 6월부터 기존 '차기 정치 지도자'에서 '장래 정치 지도자'로 표제 변경

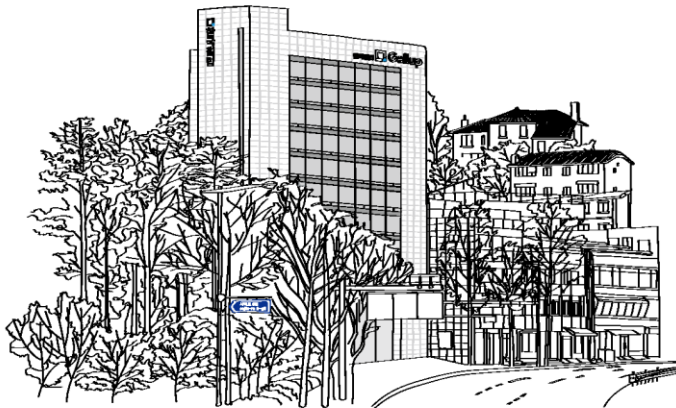
- 위 기간 조사 시기별 1.0% 이상 응답 인물 기준 제시. 2021년 1월 이후 한 번이라도 1.0% 이상 기록한 인물은 모두 17명

- 제20대 대통령선거 원내 정당 후보로 2021년 10월 10일 이재명, 12일 심상정, 11월 4일 안철수, 5일 윤석열 선출

- 2022년 3월 제20대 대통령으로 윤석열 당선. 한국갤럽 데일리 오피니언 제589호 www.gallup.co.kr

“조사는 결코 화려하거나 스스로 빛나는
업(業)이 아니다. 사회의 명암, 좌우 대립,
빈부 문제, 정보 격차, 과거와 미래 등을
두루 살펴 매 순간 어느 한쪽으로 치우치지
않도록 스스로 경계하며 꾸준히 공부하고
탐구하는 일이다. 때로는 관행과 시류에
맞서야 하고, 때로는 비난과 질시를 묵묵히
견뎌야 한다. 어렵지만 누군가는 반드시
해야 할 일, 힘들지만 그만큼 보람된 일이다.”

조사인의 길, 박무익



한국갤럽조사연구소는 1974년 6월 박무익 회장이 설립한
한국 최초의 법인 형태 조사 전문 회사입니다.

1970년대부터 사회 주요 현안 자체 조사 결과를 발표해 왔으며,
우리 국민의 71%가 한국갤럽을 알고 있습니다.

—
한국갤럽 홈페이지 갤럽리포트 게시판을 통해 공개한 자료는
모두 한국갤럽의 자산이므로 상업적 용도의 재판매를 금지합니다(→ [FAQ](#)).

·
기사, 논문, SNS 공유 등 재판매 이외 용도로는
누구나, 무료로, 자유롭게 인용하실 수 있습니다.

·
인용하실 때는 반드시 출처를 밝혀 주십시오.
가능하면 조사 기간, 방법, 표본크기 등 개요까지 함께 표시하실 것을 권장합니다.

·
저희는 소수점 아래 수치를 제시하지 않는 것을 원칙으로 하고 있으니,
인용하실 때도 그에 따라 주실 것을 당부합니다.

—
한국갤럽 조사에 관심 가져주셔서 고맙습니다.

- 매주 새로운 조사 결과를 전합니다: [이메일 뉴스레터 구독 신청](#) | [카카오톡채널 추가](#)
- 문의: 전화 02-3702-2100(대표)/2571/2621/2622 또는 [홈페이지 Q&A](#)
- 주소: (본관) 03167 서울시 종로구 사직로 70, (신관) 03042 서울시 종로구 자하문로 70

—
이 문서에는 네이버 나눔글꼴과 한글과컴퓨터 함초롬체를 썼습니다.