

한국갤럽 데일리 오피니언

제549호 2023년 7월 1주

대통령 직무 수행 평가, 긍·부정 평가 이유 | 정당 지지도 | 제22대 국회의원선거 결과 기대 | 부동산 - 집값·임대료 전망, 부동산 정책 평가와 이유, 본인/배우자 명의의 주택 보유 여부

조사 개요

- 조사기간: 2023년 7월 4~6일
- 표본추출: 이동통신 3사 제공 무선전화 가상번호 무작위 추출
- 응답방식: 전화조사원 인터뷰(CATI)
- 조사대상: 전국 만 18세 이상 1,000명
- 표본오차: $\pm 3.1\%$ 포인트(95% 신뢰수준) - 주요 지표 표준오차·신뢰구간·상대표준오차 제시
- 응답률: 13.8%(총 통화 7,233명 중 1,000명 응답 완료)
- 의뢰처: 한국갤럽 자체 조사

갤럽리포트 G20230707

한국갤럽 데일리 오피니언 독자 여러분, 안녕하십니까?

1974년 문을 연 저희 연구소가 지금까지 얻은 명성은
조사에 협조해주시고 관심 있게 봐 주신 분들 덕분입니다.

그에 보답하는 마음에서 1970년대부터 자체 조사 결과로 단행본을
펴냈고, 1990년대에는 조사 전문 데이터베이스를 구축했습니다.
2012년부터는 자체 조사를 정례화해 매주 새로운 결과를 공개하여
누구나 무료로 활용할 수 있도록 했습니다.

여론조사의 홍수 속에 '정확한 자' 하나를 제공하고자 시작한
저희 노력이 여론의 흐름을 읽으시는 데 도움되기를 바랍니다.
한국갤럽에 몸 담고 있는 한 사람, 한 사람은 공정하고 신뢰받는
조사회사로서 사명을 다하기 위해 계속 노력하겠습니다.

한국갤럽 데일리 오피니언은

전화조사원이 직접 묻고 응답 받는 인터뷰(CATI) 방식으로 진행합니다.

전국 유권자 대표성을 최대한 확보하고자 무작위발생(RDD: Random Digit Dialing)한 무선전화 번호를 기본 표본추출틀로 합니다.
단, 무선전화만으로는 접근하기 어려운 여성, 고연령대 일부는 무작위발생한 유선전화 조사로 보완합니다(반영 비율 5% 이내).

여론조사 바로보기

자주 물으시는 질문과 답글, 여론조사에 대한 이해를 돕는 한국갤럽 홈페이지 게시물 링크입니다. 클릭하면 연결됩니다.

→ [데일리 오피니언 표본설계: 모집단 정의부터 모수추정까지](#)

→ [전화조사 콜백, 폭넓은 여론 수렴을 위한 필수 절차입니다: 콜 차수별 응답자 프로파일·정치적 성향 분석](#)

→ [정치 고관심층 위주 조사는 전체 여론을 왜곡합니다: 정치 관심도와 여론조사](#)

→ [알고 보면 들쭉날쭉하지 않습니다: 차기 정치지도자 선호도 질문 방식과 조사방법 간 차이](#)

→ [유·무선전화 표본 혼합 비율에 따른 여론조사 결과 차이](#)

→ [무선전화 RDD, 가상번호, 알뜰폰: 선거여론조사 관점에서 알뜰폰 가입자와 비가입자 간 성향 차이 분석](#)

→ [교육수준·생활수준과 정치적 태도: 저학력·저소득층이 더 보수적인가?](#)

NEW → [정치에 대한 생각: 주요 지표 각각의 개념, 측정, 특성](#)

→ [조사방법이 다르면 결과도 다릅니다: 같은 시기 상반된 조사 결과가 나오는 이유](#)

→ [표본오차보다 훨씬 작은 변동에 의미를 부여하는 행위는 해석이 아니라 허구\(虛構\)입니다](#)

→ [여론조사 결과는 옳고 그름의 잣대가 아니라, 다양한 의견의 중간점이 어디쯤인지 가늠하는 이정표 역할을 할 뿐입니다](#)

→ [평소 정당 지지도는 현시점 유권자의 정당에 대한 태도로, 선거 결과에 대한 예측이 아닙니다](#)

→ [오보\(誤報\)에 가까울 만큼 여론조사에 대한 무지\(無知\)를 드러낸 기사가 많습니다: 부끄러운 여론조사 보도](#)

→ [여론조사는 정치 도구가 아니라 확률과 통계에 기반한 과학적 절차입니다: 한계와 오해](#)

→ [한국갤럽 유무선RDD 전화조사, 선거여론조사 관련 학술 논문 다운로드](#)

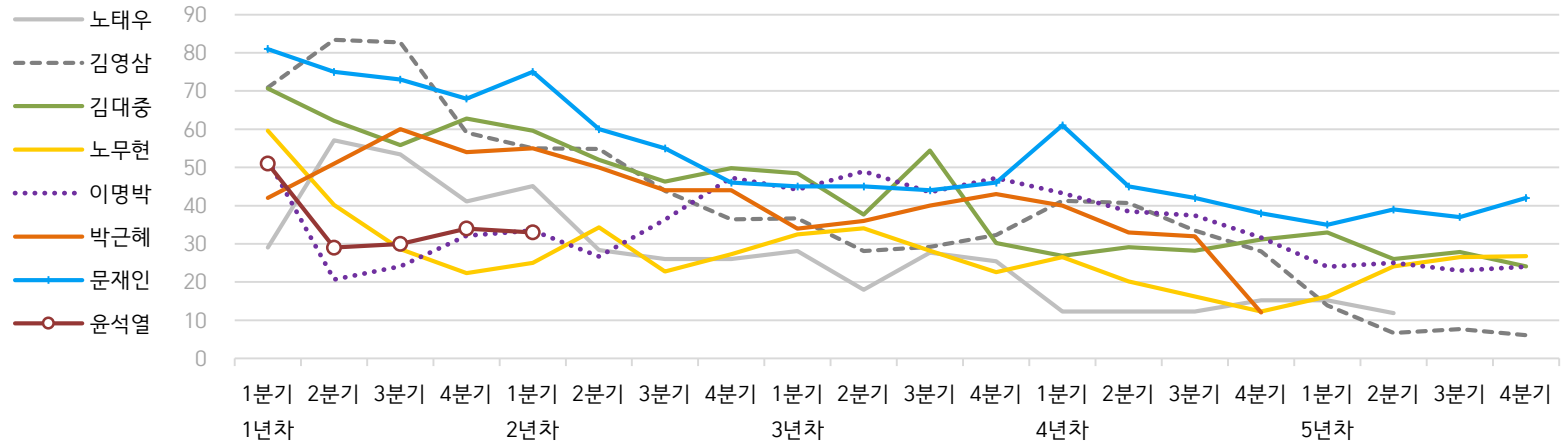
→ [여론조사의 이해와 활용에 관한 다양한 시각을 담은 기사/칼럼/인터뷰](#)

→ [한국갤럽 데일리 오피니언의 시작: 사회적 책임과 중립\(中立\)](#)

→ [The Gallup Legacy at 120 Years: 갤럽 인터내셔널 설립자 조지 갤럽 박사 탄생 120주년을 맞아](#)

한국갤럽 역대 대통령 직무 수행 평가 1988-2023

● 역대 대통령 직무 수행 긍정률 (%)



● 역대 대통령 직무 수행 평가 (%)

대통령	재임	1년차				2년차				3년차				4년차				5년차			
		1분기	2분기	3분기	4분기	1분기	2분기	3분기	4분기	1분기	2분기	3분기	4분기	1분기	2분기	3분기	4분기	1분기	2분기	3분기	4분기
13대 노태우 1988-1993	긍정	29	57	53	41	45	28	26	-	28	18	28	25	12	-	-	15	-	12	-	-
	부정	46	16	25	27	25	41	45	-	40	62	55	54	40	-	-	41	-	56	-	-
14대 김영삼 1993-1998	긍정	71	83	83	59	55	55	44	36	37	28	29	32	41	41	34	28	14	7	8	6
	부정	7	4	6	18	24	21	25	33	34	41	45	39	33	37	40	47	65	74	78	74
15대 김대중 1998-2003	긍정	71	62	56	63	60	52	46	50	49	38	54	30	27	29	28	31	33	26	28	24
	부정	7	11	17	14	16	22	29	24	20	26	18	51	55	52	49	49	41	53	52	56
16대 노무현 2003-2008	긍정	60	40	29	22	25	34	23	27	33	34	28	23	27	20	16	12	16	24	27	27
	부정	19	41	53	62	57	46	60	57	55	53	61	67	63	70	74	79	78	66	64	62
17대 이명박 2008-2013	긍정	52	21	24	32	34	27	36	47	44	49	44	47	43	39	37	32	25	25	23	24
	부정	29	69	65	55	55	55	55	45	45	41	43	41	49	54	55	60	62	58	59	63
18대 박근혜 2013-2017	긍정	42	51	60	54	55	50	44	44	34	36	40	43	40	33	32	12				
	부정	23	23	21	33	34	39	46	45	56	54	51	46	49	53	55	80				
19대 문재인 2017-2022	긍정	81	75	73	68	75	60	55	46	45	45	44	46	61	45	42	38	35	39	37	42
	부정	11	17	19	23	15	30	36	44	45	46	48	46	30	45	48	53	56	53	56	51
20대 윤석열 2022-2027	긍정	50	29	30	34	33															
	부정	36	61	61	57	58															

질문) 귀하는 ○○○ 대통령이 대통령으로서의 직무를 잘 수행하고 있다고 보십니까, 아니면 잘못 수행하고 있다고 보십니까?

(긍정/부정을 답하지 않은 경우 재질문) 굳이 말씀하신다면, '잘하고 있다'와 '잘못하고 있다' 중 어느 쪽입니까?

- 역대 대통령 평가에는 모두 동일 질문 방식 적용(2점 척도, 재질문 1회). '잘하고 있다' → 긍정, '잘못하고 있다' → 부정 평가 비율

- 1988~2011년은 분기 내 여러 조사 결과의 중위수, 2012년 이후는 데일리 오피니언 매주 조사의 분기별 평균 기준 제시

- 박근혜 대통령 4년차 4분기 직무 긍정률: 2016년 10월 4주간 평균 24% → 11~12월 6주간 평균 5%. 이후 직무 정치, 2017년 3월 10일 탄핵

- 2013년 18대까지는 2월 취임, 2017년 19대부터 5월 취임. 이후 재임 연차별 1분기는 그해 4~6월, 4분기는 이듬해 1~3월 기준. 한국갤럽 www.gallup.co.kr

주간 응답자 특성표

주요 분석 단위별 표본오차(95% 신뢰수준 기준)와 지역/성/지지정당/직업/생활수준/성향과 연령 분포 구성입니다. 2023년 6월 말 행정안전부 주민등록인구 기준 8개 권역/성/연령별 셀 가중 결과

- 질문)** - 귀하는 어느 시도에 살고 계십니까? 주소지 기준으로 말씀해 주십시오. (저희가 전화번호를 무작위 추출해 지역을 알지 못합니다.)
 - 실례지만, 귀하의 연세는 올해 만으로 어떻게 되십니까?
 - 귀하의 직업은 무엇입니까?
 - 우리 국민들의 생활수준을 상, 중상, 중, 중하, 하의 다섯 단계로 나눈다면 귀댁 생활수준은 어디에 속한다고 생각하십니까?
 - 귀하 본인의 정치적 성향은 다음 중 어디에 해당한다고 생각하십니까? (보기 로테이션 제시) 매우 보수적 / 약간 보수적 / 중도적 / 약간 진보적 / 매우 진보적

응답자 특성표 2023년 7월 1주 (4~6일)	조사완료		가중값 적용 기준		가중값 배율 (B/A)	표본오차 95% 신뢰수준
	사례수 (명) (A)	비율	사례수 (명) (B)	비율		
전체	1,000	100%	1,000	100%	1.00	±3.1%P
지역별						
서울	188	19%	188	19%	1.00	±7.1%P
인천/경기	315	32%	319	32%	1.01	±5.5%P
강원	29	3%	30	3%	1.04	±18.2%P
대전/세종/충청	108	11%	107	11%	0.99	±9.4%P
광주/전라	99	10%	97	10%	0.98	±9.8%P
대구/경북	97	10%	97	10%	1.00	±10.0%P
부산/울산/경남	151	15%	150	15%	0.99	±8.0%P
제주	13	1%	13	1%	0.99	±27.2%P
성별						
남성	508	51%	496	50%	0.98	±4.3%P
여성	492	49%	504	50%	1.02	±4.4%P
연령별						
18~29세	151	15%	164	16%	1.08	±8.0%P
30대	140	14%	149	15%	1.06	±8.3%P
40대	181	18%	181	18%	1.00	±7.3%P
50대	204	20%	195	20%	0.96	±6.9%P
60대	180	18%	171	17%	0.95	±7.3%P
70대 이상	144	14%	141	14%	0.98	±8.2%P

- 표본오차는 조사완료 사례수 기준. 한국갤럽 데일리 오피니언 제549호
 - 가중값 적용 기준 사례수는 2023년 6월 행안부 주민등록인구 지역/성/연령비를 따름

응답자 특성표 2023년 7월 1주 (4~6일)	조사완료 사례수 (명)	주민등록인구 기준 가중값 적용 결과						
		가중적용 사례수	연령 분포					
			18~29세	30대	40대	50대	60대	70대+
전체	1,000	1,000	17%	15%	18%	20%	17%	14%
지역별								
서울	188	188	19%	17%	17%	18%	16%	13%
인천/경기	315	319	17%	16%	20%	20%	16%	11%
강원	29	30	-	-	-	-	-	-
대전/세종/충청	108	107	16%	15%	18%	19%	17%	15%
광주/전라	99	97	15%	12%	17%	20%	18%	18%
대구/경북	97	97	15%	13%	17%	20%	19%	17%
부산/울산/경남	151	150	15%	13%	18%	20%	19%	15%
제주	13	13	-	-	-	-	-	-
성별								
남성	508	496	18%	15%	18%	20%	17%	12%
여성	492	504	16%	14%	18%	19%	17%	16%
주요 지지 정당별								
국민의힘	338	334	11%	11%	10%	19%	26%	23%
더불어민주당	321	319	14%	14%	25%	24%	14%	9%
정의당	40	39	-	-	-	-	-	-
무당(無黨)층	290	297	26%	20%	15%	16%	12%	10%
직업별								
농/임/어업	26	26	-	-	-	-	-	-
자영업	167	163	2%	14%	18%	34%	24%	8%
기능노무/서비스	139	138	17%	14%	18%	26%	22%	2%
사무/관리	297	293	16%	27%	29%	22%	6%	1%
전업주부	185	194	-	8%	17%	13%	28%	33%
학생	69	78	95%	5%	-	-	-	-
무직/은퇴/기타	117	108	17%	4%	5%	6%	23%	43%
생활 수준별								
상/중상	187	187	22%	20%	16%	22%	11%	9%
중	475	480	19%	13%	19%	20%	17%	11%
중하	198	195	10%	19%	21%	18%	18%	13%
하	124	121	6%	7%	14%	16%	26%	31%
성향별								
보수	301	299	15%	15%	15%	17%	21%	17%
중도	320	323	18%	16%	19%	21%	19%	7%
진보	281	278	16%	15%	24%	23%	13%	10%
모름/응답거절	98	100	18%	12%	7%	14%	11%	38%
평소 정치에 관심이								
많이 있다	203	196	3%	10%	18%	23%	27%	19%
약간 있다	473	477	15%	13%	20%	23%	15%	14%
별로 없다	233	231	24%	19%	15%	16%	15%	11%
전혀 없다/모름	91	95	37%	21%	12%	6%	11%	13%

- 성향은 5점 척도 측정: 보수=(매우+약간) 보수적, 중도=중도적, 진보=(매우+약간) 진보적
 - 50사례 미만은 수치 제시하지 않음. 한국갤럽 데일리 오피니언 제549호 www.gallup.co.kr

조사완료 응답자 특성표

2023년 7월 1주 (4~6일)		조사완료 사례수 (명)			가중적용 기준 사례수 (명)		
		계	남성	여성	계	남성	여성
전국	합계	1,000	508	492	1,000	496	504
	18~29세	151	71	80	164	85	78
	30대	140	73	67	149	77	72
	40대	181	95	86	181	92	89
	50대	204	108	96	195	99	97
	60대	180	88	92	171	84	87
	70대 이상	144	73	71	141	59	82
서울	소계	188	89	99	188	90	98
	18~29세	40	17	23	35	17	18
	30대	32	14	18	32	16	16
	40대	27	16	11	32	16	16
	50대	33	17	16	34	17	17
	60대	31	14	17	30	14	16
	70대 이상	25	11	14	25	11	14
인천/경기	소계	315	162	153	319	160	159
	18~29세	45	24	21	54	28	26
	30대	51	27	24	52	27	25
	40대	61	32	29	62	32	30
	50대	67	36	31	64	32	32
	60대	51	24	27	51	25	25
	70대 이상	40	19	21	36	15	21
강원	소계	29	16	13	30	15	15
	18~29세	6	3	3	4	2	2
	30대	2		2	4	2	2
	40대	5	3	2	5	2	2
	50대	4	3	1	6	3	3
	60대	7	3	4	6	3	3
	70대 이상	5	4	1	5	2	3
대전/세종/충청	소계	108	60	48	107	54	53
	18~29세	14	7	7	17	9	8
	30대	13	8	5	16	8	7
	40대	21	12	9	19	10	9
	50대	24	13	11	21	11	10
	60대	20	11	9	18	9	9
	70대 이상	16	9	7	16	7	9

(오른쪽 표로 이어짐)

(왼쪽 표에서 이어짐)		조사완료 사례수 (명)			가중적용 기준 사례수 (명)		
		계	남성	여성	계	남성	여성
광주/전라	소계	99	52	47	97	48	49
	18~29세	15	7	8	15	8	7
	30대	12	8	4	12	6	6
	40대	19	11	8	16	8	8
	50대	22	10	12	19	10	9
	60대	14	7	7	17	9	9
	70대 이상	17	9	8	18	7	11
대구/경북	소계	97	46	51	97	48	49
	18~29세	12	6	6	14	8	6
	30대	11	5	6	12	7	6
	40대	15	6	9	16	8	8
	50대	24	13	11	19	10	10
	60대	21	10	11	18	9	9
	70대 이상	14	6	8	16	7	10
부산/울산/경남	소계	151	78	73	150	74	75
	18~29세	16	6	10	22	12	10
	30대	17	10	7	20	11	10
	40대	32	15	17	27	14	13
	50대	28	15	13	30	15	15
	60대	32	17	15	28	14	15
	70대 이상	26	15	11	23	9	13
제주	소계	13	5	8	13	6	6
	18~29세	3	1	2	2	1	1
	30대	2	1	1	2	1	1
	40대	1		1	2	1	1
	50대	2	1	1	3	1	1
	60대	4	2	2	2	1	1
	70대 이상	1		1	2	1	1

중앙선거여론조사심의위원회 선거여론조사기준에 따라 지역(8개 권역)/성/연령별 조사완료 사례수와 가중값 적용 기준 사례수를 함께 제시합니다.

각 사례수 합계나 소계는 최대 ±2까지 차이가 날 수 있습니다.

1,000명을 권역(8)*성(2)*연령대(6)=96개 셀별 할당 시 소수점 아래 반올림이 발생하기 때문입니다.

이는 조사 결과 해석에는 어떤 영향도 주지 않는 자연스럽고 불가피한 현상입니다.

가중값 적용 기준 사례수는 2023년 6월 말 행안부 주민등록인구 기반입니다.

한국갤럽 데일리 오피니언은

이동통신 3사 제공 무선전화 가상번호를 무작위 추출해 조사한다.

주요 지표(대통령 직무 수행 평가, 정당 지지도)에 대한
모수 추정치의 신뢰 범위와 정도를 나타내는 95% 신뢰구간과
상대표준오차를 고려하여 해석하시길 바란다.

주요 조사 결과(대통령 직무 수행 평가, 정당 지지도)에 대한
모수 추정치의 신뢰 범위와 정도를 나타내는 95% 신뢰구간과 상대표준오차를
고려하여 해석하시길 바랍니다.

95% 신뢰구간

모수가 이 구간 안에 있을 확률이 95%라는 의미입니다.
이 구간 안에서의 수치 변동은 실제 변화인지 오차인지 단정할 수 없습니다.

상대표준오차

통계 신뢰성 지표로, 수치가 작을수록 더 신뢰할 수 있습니다.

- 0.0 ~ 4.9%: 매우 좋음
- 5.0 ~ 14.9%: 좋은 편
- 15.0 ~ 24.9%: 허용 가능한 수준
- 25.0% 이상: 신뢰하기 어려우므로 이용 시 주의 요망

● 대통령 직무 수행 평가 표준오차, 신뢰구간, 상대표준오차

2023년 7월 1주 (4~6일)	조사완료 사례수 (명)	대통령 직무 수행 평가	추정치	표준 오차	95% 신뢰구간		상대 표준오차
					하한	상한	
전체	1,000	잘하고 있다 잘못하고 있다	38% 54%	1.5% 1.5%	35% 51%	40% 57%	3.9% 2.7%
지역별 서울	188	잘하고 있다 잘못하고 있다	35% 58%	3.3% 3.3%	29% 51%	42% 64%	9.6% 5.7%
인천/경기	315	잘하고 있다 잘못하고 있다	35% 57%	2.6% 2.7%	30% 51%	41% 62%	7.3% 4.7%
강원	29	잘하고 있다 잘못하고 있다		11.3% 10.3%			24.9% 25.7%
대전/세종/충청	108	잘하고 있다 잘못하고 있다	39% 55%	4.4% 4.4%	30% 47%	47% 64%	11.4% 8.0%
광주/전라	99	잘하고 있다 잘못하고 있다	18% 75%	4.0% 4.3%	11% 65%	27% 82%	22.2% 5.8%
대구/경북	97	잘하고 있다 잘못하고 있다	51% 37%	4.5% 4.5%	42% 29%	60% 46%	8.8% 12.1%
부산/울산/경남	151	잘하고 있다 잘못하고 있다	47% 44%	3.9% 3.8%	39% 37%	54% 52%	8.4% 8.6%
제주	13	잘하고 있다 잘못하고 있다		17.8% 16.4%			42.6% 31.9%
성별 남성	508	잘하고 있다 잘못하고 있다	39% 53%	2.1% 2.2%	35% 49%	44% 57%	5.5% 4.1%
여성	492	잘하고 있다 잘못하고 있다	36% 55%	2.0% 2.0%	32% 51%	40% 59%	5.6% 3.7%
연령별 18~29세	151	잘하고 있다 잘못하고 있다	25% 55%	3.5% 4.1%	19% 47%	33% 63%	14.0% 7.4%
30대	140	잘하고 있다 잘못하고 있다	31% 63%	3.9% 3.9%	24% 55%	39% 70%	12.8% 6.3%
40대	181	잘하고 있다 잘못하고 있다	20% 74%	2.9% 3.0%	15% 68%	27% 80%	14.2% 4.1%
50대	204	잘하고 있다 잘못하고 있다	37% 59%	3.5% 3.5%	30% 52%	44% 66%	9.6% 6.0%
60대	180	잘하고 있다 잘못하고 있다	53% 42%	3.7% 3.6%	46% 36%	60% 50%	7.0% 8.5%
70대 이상	144	잘하고 있다 잘못하고 있다	64% 26%	3.9% 3.4%	56% 20%	71% 33%	6.1% 13.2%

- 50사례 미만은 추정치 제시하지 않음. 한국갤럽 데일리 오피니언 제549호 www.gallup.co.kr

● 주요 정당 지지도 표준오차, 신뢰구간, 상대표준오차 [1/2]

2023년 7월 1주 (4~6일)	조사완료 사례수 (명)	지지 정당	추정치	표준 오차	95% 신뢰구간		상대 표준오차
					하한	상한	
전체	1,000	국민의힘	33%	1.4%	31%	36%	4.2%
		더불어민주당	32%	1.4%	29%	35%	4.5%
		정의당	4%	0.6%	3%	5%	15.6%
		무당(無黨)층	30%	1.4%	27%	33%	4.8%
지역별 서울	188	국민의힘	30%	3.1%	24%	36%	10.5%
		더불어민주당	33%	3.5%	26%	40%	10.6%
		정의당	2%	0.9%	1%	5%	48.8%
		무당층	35%	3.5%	28%	42%	10.2%
인천/경기	315	국민의힘	33%	2.5%	28%	38%	7.7%
		더불어민주당	33%	2.5%	28%	38%	7.8%
		정의당	4%	1.2%	2%	7%	27.4%
		무당층	28%	2.4%	23%	33%	8.7%
강원	29	국민의힘		10.9%			29.3%
		더불어민주당		9.8%			28.7%
		정의당					
		무당층		10.6%			36.9%
대전/세종/충청	108	국민의힘	30%	4.1%	23%	38%	13.6%
		더불어민주당	33%	4.4%	25%	42%	13.5%
		정의당	5%	1.9%	2%	10%	41.3%
		무당층	33%	4.3%	25%	42%	13.2%
광주/전라	99	국민의힘	6%	2.5%	3%	14%	40.8%
		더불어민주당	54%	5.0%	44%	64%	9.2%
		정의당	10%	3.0%	5%	17%	31.6%
		무당층	28%	4.3%	21%	37%	15.1%
대구/경북	97	국민의힘	53%	4.7%	44%	62%	8.8%
		더불어민주당	17%	3.9%	11%	26%	22.6%
		정의당	1%	1.4%	0%	10%	100.0%
		무당층	28%	4.5%	20%	38%	16.0%
부산/울산/경남	151	국민의힘	45%	3.8%	38%	53%	8.4%
		더불어민주당	25%	3.6%	19%	33%	14.4%
		정의당	5%	1.7%	2%	9%	37.5%
		무당층	25%	3.7%	18%	33%	15.0%
제주	13	국민의힘		18.1%			73.1%
		더불어민주당		9.7%			71.3%
		정의당					
		무당층		18.3%			29.7%

- 50사례 미만은 추정치 제시하지 않음. 한국갤럽 데일리 오피니언 제549호 www.gallup.co.kr

● 주요 정당 지지도 표준오차, 신뢰구간, 상대표준오차 [2/2]

2023년 7월 1주 (4~6일)	조사완료 사례수 (명)	지지 정당	추정치	표준 오차	95% 신뢰구간		상대 표준오차
					하한	상한	
성별 남성	508	국민의힘	33%	2.0%	29%	37%	6.1%
		더불어민주당	32%	2.0%	28%	36%	6.3%
		정의당	3%	0.8%	2%	5%	24.1%
		무당층	30%	2.0%	26%	34%	6.7%
여성	492	국민의힘	34%	2.0%	30%	38%	5.8%
		더불어민주당	32%	2.1%	28%	36%	6.5%
		정의당	5%	1.0%	3%	7%	20.5%
		무당층	29%	2.0%	25%	33%	7.0%
연령별 18~29세	151	국민의힘	21%	3.3%	16%	28%	15.2%
		더불어민주당	27%	3.6%	21%	35%	13.3%
		정의당	4%	1.6%	2%	9%	38.0%
		무당층	48%	4.0%	40%	55%	8.5%
30대	140	국민의힘	25%	3.7%	19%	33%	14.8%
		더불어민주당	31%	4.0%	24%	39%	12.8%
		정의당	3%	1.5%	1%	8%	50.7%
		무당층	41%	4.2%	33%	49%	10.2%
40대	181	국민의힘	19%	2.7%	14%	25%	14.3%
		더불어민주당	45%	3.7%	38%	53%	8.1%
		정의당	7%	1.9%	4%	12%	26.7%
		무당층	25%	3.2%	20%	32%	12.6%
50대	204	국민의힘	32%	3.2%	26%	39%	10.0%
		더불어민주당	39%	3.4%	33%	46%	8.8%
		정의당	3%	1.2%	2%	7%	36.4%
		무당층	24%	3.1%	19%	31%	13.0%
60대	180	국민의힘	50%	3.5%	43%	57%	6.9%
		더불어민주당	25%	3.1%	20%	32%	12.4%
		정의당	3%	1.4%	2%	8%	40.7%
		무당층	21%	3.1%	15%	27%	14.8%
70대 이상	144	국민의힘	56%	3.9%	48%	63%	7.1%
		더불어민주당	20%	3.3%	14%	27%	16.5%
		정의당	2%	1.4%	1%	7%	59.4%
		무당층	21%	3.5%	15%	29%	16.5%

- 한국갤럽 데일리 오피니언 제549호 www.gallup.co.kr

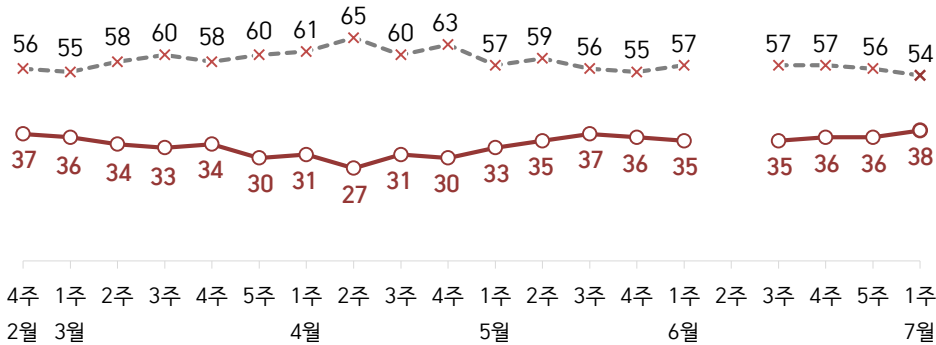
대통령 직무 수행 평가, 정당 지지도: 최근 20주 지표 추이

매주 화~목 조사 | 무선전화 RDD 조사(유선전화 RDD 보완) | 매주 유효표본 약 1,000명 | 표본오차 ±3.1%포인트(95% 신뢰수준)

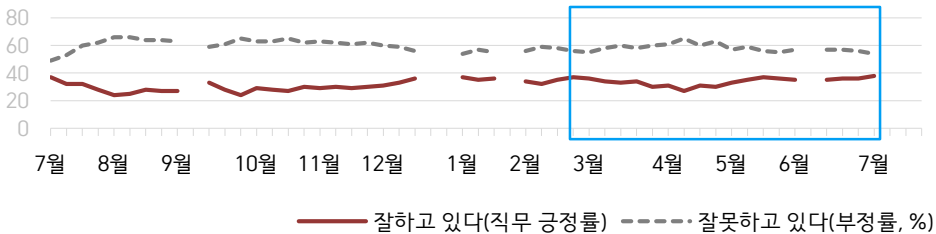
질문) 귀하는 윤석열 대통령이 대통령으로서의 직무를 잘 수행하고 있다고 보십니까, 아니면 잘못 수행하고 있다고 보십니까? (긍정/부정을 답하지 않은 경우 재질문) 굳이 말씀하신다면, '잘하고 있다'와 '잘못하고 있다' 중 어느 쪽입니까?

● 대통령 직무 수행 평가: 2023년, 최근 20주

—○— 잘하고 있다(직무 긍정률) —×— 잘못하고 있다(부정률, %)



● 대통령 직무 수행 평가 2022-2023

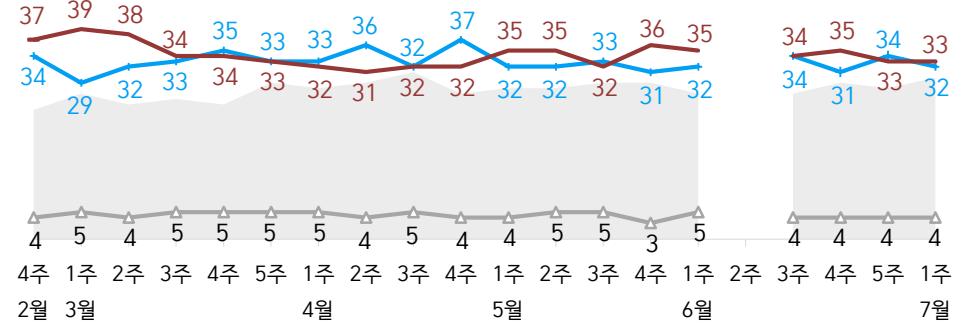


- 2022년 9월 2주(추석), 12월 4~5주, 2023년 1월 4주(설), 6월 2주 조사 됨
 - 매주 전국 유권자 약 1,000명 전화조사(CATI). 한국갤럽 데일리 오피니언 제549호 www.gallup.co.kr

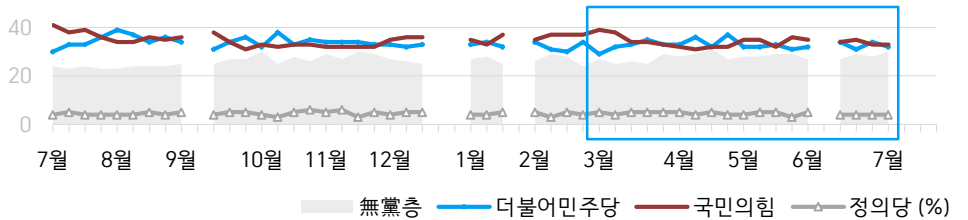
질문) 귀하는 다음 중 어느 정당 또는 단체를 지지하십니까? 보기를 순환하여 불러드리겠습니다. ('모름/없음'인 경우 재질문) 그럼, 본인 성향은 어느 정당/단체에 조금이라도 더 가깝습니까? - 원내 2인 이상 정당 기준 보기 제시

● 정당 지지도: 2023년, 최근 20주

■ 無黨층 —더불어민주당 —국민의힘 —정의당 (%)



● 주요 정당 지지도 2022-2023



- 무당(無黨)층='현재 지지하는 정당 없음/모름/응답거절'
 - 2022년 9월 2주(추석), 12월 4~5주, 2023년 1월 4주(설), 6월 2주 조사 됨
 - 매주 전국 유권자 약 1,000명 전화조사(CATI). 한국갤럽 데일리 오피니언 제549호 www.gallup.co.kr

최근 6주간 대통령 직무 수행 평가와 주요 정치 이슈

질문) 귀하는 윤석열 대통령이 대통령으로서의 직무를 잘 수행하고 있다고 보십니까, 혹은 잘못 수행하고 있다고 보십니까?
(긍정/부정을 답하지 않은 경우 재질문) 굳이 말씀하신다면, '잘하고 있다'와 '잘못하고 있다' 중 어느 쪽입니까?

● 대통령 직무 수행 평가: 2023년, 최근 6주



6월 1주(5/30-6/1)	6월 2주(5~9일)	6월 3주(13~15일)	6월 4주(20~22일)	6월 5주(27~29일)	7월 1주(04-06)
29 한-태평양도서국 정상회의 30 尹, 한상혁 방통위원장 면직안 재가 - 간호법 제정안 국회 본회의 재투표 부결 - 경찰, '한동훈 개인정보 유출 혐의' MBC 기자 압수수색 31 北 군사정찰위성 발사 - 서울시·행안부 경보 혼선 - 후쿠시마 시찰단 활동 결과 발표 - 경찰, 민노총 도심집회에 캠페이션 대응 시사 * 입항 일본 군함 육일기 공방 * 선관위 자녀특혜 채용 의혹 수사	5 국가보훈청→국가보훈부 승격, 초대 장관 박민식 취임 - 이재경 민주당 혁신위원장, 과거 '천안암 자폭' 발언 논란에 임명 당일 자진 사퇴 - 대통령실, 'KBS 수신료 분리징수' 추진 / '공영방송 길들이기' 반발 8 여야 '선관위 국정조사, 후쿠시마 방류 청문회' 합의 - 이재명-주한 중국대사 회동 * 방통위원장 내정설 이동관 '자녀 학폭' 논란	12 국회 대정부질문(~14) - 尹, '여성 대상 강력범 신상 공개 확대 추진' - '돈봉투 의혹' 윤관석·이성만 체포동의안 부결 13 서울대, 조국 전 장관 파면 14 방통위, TV 수신료 분리징수 착수 15 정부, 후쿠시마 방류 관련 일일 브리핑 시작 - 6% 금리 청년도약계좌 출시 16 민주당 혁신위원장 김은경 선임 * 싱하이밍 주한 중국대사 '베딩22' 발언 논란 / 한중 갈등 고조	19- 24 尹, 프랑스·베트남 방문 / 2030 부산엑스포 유치전 18 당정, 해양 방사능 조사지점 확대 / 무차별 폭력 범죄자 신상정보 확대·공개 추진 19 이재명, '불체포특권 포기' - '불법 정치자금 의혹' 황보승희 국민의힘 탈당·내년 불출마 20 김기현, '의원 정수 10% 감축' - 민주당 혁신위 출범 21 3분기 전기요금 동결 - 민주, '후쿠시마 방류 저지' 7월 전국 순회 장외집회 예고 22 감사원, '미신고 영유아' 감사 결과 발표 * 尹 수능 발언 관련 공방 / 교육과정평가원장 사임 / '킬러문항 배제' 논란	24 尹, 프랑스·베트남 순방 후 귀국 - 이낙연 전 대표 귀국 - 정의당, 제3세력과 재창당 추진 25 양향자, '한국의희망' 창당 선언 26 교육부, 사교육 경감 대책 발표 / 수능 '킬러문항' 예시 공개 27 일본, 한국 '화이트리스트' 재지정 28 '만 나이 통일법' 시행 - 尹, '지속가능, 긴축재정 불가피' 29 10여 개 부처 장·차관 교체 인선 30 '출생통보제, 주가조작' 등 불공정거래 과징금 부과, 가상자산보호법' 국회 통과 * 야권 일부, 후쿠시마 방류 철회 촉구 단식 농성 * 사드 환경영향평가 지연 의혹 공방	4 IAEA, 후쿠시마 방류 안전 검토 보고서 공개 - 전세보증금 반환 목적 대출 규제 한시적 완화 5 방통위, 'KBS 수신료 분리징수' 시행령 개정안 의결 / 야권, 언론 탄압 반발 6 원희룡, 서울-양평 고속도로 사업 전면 백지화 * 야권, 후쿠시마 방류 규탄 집회

대통령 직무 수행 평가

● 대통령 직무 수행 평가: 최근 6개월

2023년	조사완료 사례수 (명)	대통령 직무 수행 평가			
		잘하고 있다	잘못하고 있다	어느 쪽도 아니다	모름/ 응답거절
1월 1주(03-05)	1,002	37%	54%	2%	7%
1월 2주(10-12)	1,002	35%	57%	2%	7%
1월 3주(17-19)	1,000	36%	55%	2%	8%
1월 4주(23-27)		설 기간			
2월 1주(1/31-2/2)	1,001	34%	56%	3%	7%
2월 2주(07-09)	1,002	32%	59%	3%	6%
2월 3주(14-16)	1,000	35%	58%	2%	6%
2월 4주(21-23)	1,000	37%	56%	3%	4%
3월 1주(2/28, 3/2)	1,001	36%	55%	3%	5%
3월 2주(08-09)	1,002	34%	58%	3%	5%
3월 3주(14-16)	1,003	33%	60%	2%	5%
3월 4주(21-23)	1,001	34%	58%	2%	6%
3월 5주(28-30)	1,000	30%	60%	3%	7%
4월 1주(04-06)	1,000	31%	61%	3%	5%
4월 2주(11-13)	1,002	27%	65%	2%	6%
4월 3주(18-20)	1,003	31%	60%	3%	6%
4월 4주(25-27)	1,001	30%	63%	2%	5%
5월 1주(02-04)	1,000	33%	57%	3%	7%
5월 2주(09-11)	1,000	35%	59%	1%	5%
5월 3주(16-18)	1,000	37%	56%	2%	5%
5월 4주(23-25)	1,000	36%	55%	3%	6%
6월 1주(5/30-6/1)	1,002	35%	57%	2%	6%
6월 2주(05-09)		데일리 조사 험			
6월 3주(13-15)	1,000	35%	57%	3%	5%
6월 4주(20-22)	1,000	36%	57%	2%	6%
6월 5주(27-29)	1,007	36%	56%	2%	6%
7월 1주(04-06)	1,000	38%	54%	2%	6%

- 한국갤럽 데일리 오피니언 제549호 www.gallup.co.kr

질문) 귀하는 윤석열 대통령이 대통령으로서의 직무를 잘 수행하고 있다고 보십니까, 아니면 잘못 수행하고 있다고 보십니까? (긍정/부정을 답하지 않은 경우 재질문) 굳이 말씀하신다면, '잘하고 있다'와 '잘못하고 있다' 중 어느 쪽입니까?

2023년 7월 1주 (4~6일)	조사완료 사례수 (명)	가중적용 사례수 (명)	대통령 직무 수행 평가			
			잘하고 있다	잘못하고 있다	어느 쪽도 아니다	모름/ 응답거절
전체	1,000	1,000	38%	54%	2%	6%
지역별						
서울	188	188	35%	58%	0%	7%
인천/경기	315	319	35%	57%	1%	7%
강원	29	30	-	-	-	-
대전/세종/충청	108	107	39%	55%	3%	3%
광주/전라	99	97	18%	75%	2%	6%
대구/경북	97	97	51%	37%	6%	6%
부산/울산/경남	151	150	47%	44%	4%	5%
제주	13	13	-	-	-	-
성별						
남성	508	496	39%	53%	2%	5%
여성	492	504	36%	55%	2%	7%
연령별						
18~29세	151	166	25%	55%	1%	18%
30대	140	147	31%	63%	1%	6%
40대	181	180	20%	74%	2%	3%
50대	204	196	37%	59%	2%	2%
60대	180	172	53%	42%	3%	2%
70대 이상	144	140	64%	26%	4%	6%
주요 지지 정당별						
국민의힘	338	334	80%	12%	4%	4%
더불어민주당	321	319	8%	90%	0%	2%
정의당	40	39	-	-	-	-
무당(無黨)층	290	297	26%	58%	3%	13%
직업별						
농/임/어업	26	26	-	-	-	-
자영업	167	163	48%	48%	3%	1%
기능노무/서비스	139	138	35%	52%	6%	7%
사무/관리	297	293	23%	70%	1%	6%
전업주부	185	194	50%	43%	3%	4%
학생	69	78	28%	52%		19%
무직/은퇴/기타	117	108	47%	42%	3%	8%
생활 수준별						
상/중상	187	187	39%	58%	0%	2%
중	475	480	40%	52%	2%	6%
중하	198	195	26%	66%	2%	6%
하	124	121	44%	45%	4%	7%
성향별						
보수	301	299	64%	30%	3%	3%
중도	320	323	32%	60%	2%	7%
진보	281	278	14%	83%	1%	3%
모름/응답거절	98	100	42%	31%	6%	21%
평소 정치에 관심이						
많이 있다	203	196	45%	53%	1%	1%
약간 있다	473	477	40%	58%	1%	2%
별로 없다	233	231	31%	54%	4%	10%
전혀 없다/모름	91	95	26%	38%	8%	28%

- 소수점 아래 반올림 때문에 백분율 합계는 ±1 차이 발생 가능하며, 이는 오류가 아님

- 50사례 미만은 수치 제시하지 않음. 한국갤럽 데일리 오피니언 제549호 www.gallup.co.kr

대통령 직무 수행 평가 이유

질문) 어떤 점에서 [잘하고/잘못하고 있다고] 생각하시는지 한 가지만 구체적으로 말씀해 주십시오. (자유응답)

대통령 직무 수행 긍정 평가 이유 2023년 7월 4~6일 (긍정 평가자 376명)		대통령 직무 수행 부정 평가 이유 7월 4~6일 (부정 평가자 542명)	
외교 (-14)	20%	후쿠시마 오염수 방류 문제 (+6)	17%
결단력/추진력/똥심	6%	외교 (-9)	13%
국방/안보	6%	독단적/일방적 (+4)	10%
노조 대응	6%	경제/민생/물가 (-4)	5%
공정/정의/원칙	4%	일본 관계	5%
주관/소신	4%	소통 미흡	4%
부정부패·비리 척결	4%	전반적으로 잘못한다	4%
변화/쇄신	3%	통합·합치 부족	4%
서민 정책/복지	3%	교육 정책	4%
신뢰감/책임	3%	경험·자질 부족/무능함	3%
경제/민생	3%	서민 정책/복지	3%
전 정권 극복	3%	인사(人事)	2%
교육 정책	2%	노동 정책	2%
열심히 한다/최선을 다한다	2%	공정하지 않음	1%
전반적으로 잘한다	2%	발언 부주의	1%
유능함/합리적	2%	공약 실천 미흡	1%
부동산 정책	2%	신증함 부족/성급함	1%
인사(人事)	1%	직무 태도	1%
안정적	1%	검찰 권력 과도	1%
일본 관계 개선	1%	부정부패/비리	1%
원전 정책	1%	진실하지 않음/신뢰 부족	1%
후쿠시마 방류 대응	1%	전 정부와 마찰/전 정부 탓	1%
기타	5%	참사·사고 대처 미흡	1%
모름/응답거절	16%	기타	6%
		모름/응답거절	9%

- 지난주 대비 ±3%포인트 이상 증감 항목에만 (+/-) 표시. 한국갤럽 데일리 오피니언 제549호

● 정당 지지도: 최근 6개월

2023년	조사완료 사례수 (명)	정당 지지도 (현재 지지하는 정당)					무당층 無黨層
		국민의힘	더불어 민주당	정의당	기타		
1월 1주(03-05)	1,002	35%	33%	4%	0%	27%	
1월 2주(10-12)	1,002	33%	34%	4%	1%	28%	
1월 3주(17-19)	1,000	37%	32%	5%	1%	25%	
1월 4주(23-27)	설 기간						
2월 1주(1/31-2/2)	1,001	35%	34%	5%	1%	26%	
2월 2주(07-09)	1,002	37%	31%	3%	1%	29%	
2월 3주(14-16)	1,000	37%	30%	5%	0%	28%	
2월 4주(21-23)	1,000	37%	34%	4%	1%	24%	
3월 1주(2/28, 3/2)	1,001	39%	29%	5%	1%	27%	
3월 2주(08-09)	1,002	38%	32%	4%	1%	25%	
3월 3주(14-16)	1,003	34%	33%	5%	2%	26%	
3월 4주(21-23)	1,001	34%	35%	5%	1%	25%	
3월 5주(28-30)	1,000	33%	33%	5%	0%	29%	
4월 1주(04-06)	1,000	32%	33%	5%	1%	28%	
4월 2주(11-13)	1,002	31%	36%	4%	1%	29%	
4월 3주(18-20)	1,003	32%	32%	5%	1%	31%	
4월 4주(25-27)	1,001	32%	37%	4%	1%	27%	
5월 1주(02-04)	1,000	35%	32%	4%	1%	28%	
5월 2주(09-11)	1,000	35%	32%	5%	1%	28%	
5월 3주(16-18)	1,000	32%	33%	5%	1%	29%	
5월 4주(23-25)	1,000	36%	31%	3%	1%	29%	
6월 1주(5/30-6/1)	1,002	35%	32%	5%	1%	27%	
6월 2주(05-09)	데일리 조사 쉽						
6월 3주(13-15)	1,000	34%	34%	4%	1%	27%	
6월 4주(20-22)	1,000	35%	31%	4%	1%	29%	
6월 5주(27-29)	1,007	33%	34%	4%	1%	28%	
7월 1주(04-06)	1,000	33%	32%	4%	1%	30%	

- 한국갤럽 데일리 오피니언 제549호 www.gallup.co.kr

질문) 귀하는 다음 중 어느 정당을 지지하십니까? 보기를 순환하여 불러드리겠습니다.
 ('모름/없음'인 경우 재질문) 그럼, 본인 성향은 어느 정당에 조금이라도 더 가깝습니까?
 - 국민의힘/더불어민주당/정의당, 그 외 정당(자유응답), 없다

2023년 7월 1주 (4~6일)	조사완료 사례수 (명)	가중적용 사례수 (명)	정당 지지도 (현재 지지하는 정당)					없음	모름 응답 거절
			국민의힘	더불어 민주당	정의당	기타	무당층 無黨層		
전체	1,000	1,000	33%	32%	4%	1%	30%	27%	2%
지역별									
서울	188	188	30%	33%	2%	1%	35%	34%	1%
인천/경기	315	319	33%	33%	4%	2%	28%	26%	2%
강원	29	30	-	-	-	-	-	-	-
대전/세종/충청	108	107	30%	33%	5%		33%	32%	1%
광주/전라	99	97	6%	54%	10%	2%	28%	25%	3%
대구/경북	97	97	53%	17%	1%		28%	23%	5%
부산/울산/경남	151	150	45%	25%	5%		25%	21%	3%
제주	13	13	-	-	-	-	-	-	-
성별									
남성	508	496	33%	32%	3%	2%	30%	28%	3%
여성	492	504	34%	32%	5%	0%	29%	27%	2%
연령별									
18~29세	151	166	21%	27%	4%		48%	42%	5%
30대	140	147	25%	31%	3%		41%	39%	2%
40대	181	180	19%	45%	7%	3%	25%	24%	2%
50대	204	196	32%	39%	3%	1%	24%	23%	1%
60대	180	172	50%	25%	3%	1%	21%	19%	1%
70대 이상	144	140	56%	20%	2%	1%	21%	18%	4%
직업별									
농/임/어업	26	26	-	-	-	-	-	-	-
자영업	167	163	44%	26%	4%	1%	25%	24%	1%
기능노무/서비스	139	138	33%	33%	4%	2%	28%	26%	2%
사무/관리	297	293	21%	41%	4%	1%	33%	31%	2%
전업주부	185	194	46%	30%	2%		22%	19%	2%
학생	69	78	22%	20%	4%		53%	46%	8%
무직/은퇴/기타	117	108	38%	25%	6%	2%	29%	26%	4%
생활 수준별									
상/중상	187	187	36%	33%	3%		28%	26%	2%
중	475	480	34%	31%	3%	1%	31%	29%	2%
중하	198	195	30%	38%	6%	1%	25%	23%	3%
하	124	121	37%	27%	5%	3%	29%	27%	2%
성향별									
보수	301	299	66%	13%	2%	1%	19%	18%	1%
중도	320	323	24%	31%	4%	2%	40%	38%	2%
진보	281	278	11%	59%	7%	1%	22%	19%	3%
모름/응답거절	98	100	29%	19%	1%	1%	50%	43%	7%
대통령 직무									
긍정 평가자	373	376	71%	7%	1%	1%	20%	18%	2%
부정 평가자	544	542	7%	53%	6%	1%	32%	30%	2%
평소 관심이									
많이 있다	203	196	43%	34%	5%	2%	16%	14%	2%
약간 있다	473	477	36%	38%	4%	1%	21%	19%	2%
별로 없다	233	231	29%	25%	3%		43%	40%	2%
전혀 없다/모름	91	95	10%	14%	4%		72%	64%	8%

- 50사례 미만은 수치 제시하지 않음. 한국갤럽 데일리 오피니언 제549호 www.gallup.co.kr

질문) 내년 국회의원선거와 관련해 다음 중 어느 주장에 더 동의하십니까?

- 현 정부를 지원하기 위해 여당 후보가 많이 당선돼야 한다

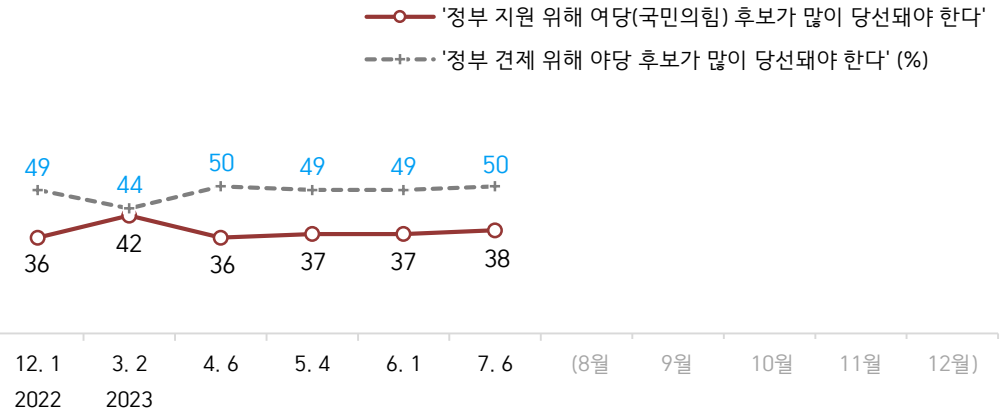
/ 현 정부를 견제하기 위해 야당 후보가 많이 당선돼야 한다 (항목 로테이션)

2023년 7월 1주 (4~6일)	조사완료 사례수 (명)	가중적용 사례수 (명)	제22대 국회의원선거 결과 기대		
			현 정부 지원 여당 다수 당선	정부 견제 야당 다수 당선	모름/ 응답거절
전체	1,000	1,000	38%	50%	12%
지역별					
서울	188	188	34%	56%	10%
인천/경기	315	319	38%	51%	11%
강원	29	30	-	-	-
대전/세종/충청	108	107	36%	50%	14%
광주/전라	99	97	13%	72%	15%
대구/경북	97	97	57%	32%	11%
부산/울산/경남	151	150	46%	42%	12%
제주	13	13	-	-	-
성별					
남성	508	496	39%	49%	12%
여성	492	504	37%	51%	11%
연령별					
18~29세	151	166	27%	52%	21%
30대	140	147	33%	54%	12%
40대	181	180	25%	66%	9%
50대	204	196	34%	56%	10%
60대	180	172	51%	42%	7%
70대 이상	144	140	62%	25%	13%
주요 지지 정당별					
국민의힘	338	334	86%	9%	5%
더불어민주당	321	319	8%	87%	5%
정의당	40	39	-	-	-
무당(無黨)층	290	297	20%	52%	28%
직업별					
농/임/어업	26	26	-	-	-
자영업	167	163	48%	42%	10%
기능노무/서비스	139	138	37%	48%	15%
사무/관리	297	293	27%	65%	8%
전업주부	185	194	51%	41%	9%
학생	69	78	27%	51%	22%
무직/은퇴/기타	117	108	42%	40%	18%
생활 수준별					
상/중상	187	187	42%	53%	6%
중	475	480	39%	49%	12%
중하	198	195	29%	59%	12%
하	124	121	44%	40%	15%
성향별					
보수	301	299	68%	26%	6%
중도	320	323	32%	55%	13%
진보	281	278	14%	78%	8%
모름/응답거절	98	100	34%	29%	37%
대통령 직무					
긍정 평가자	373	376	83%	8%	9%
부정 평가자	544	542	9%	82%	9%
평소 많이 있다	203	196	46%	46%	7%
정치에 약간 있다	473	477	40%	53%	7%
관심이 별로 없다	233	231	33%	52%	16%
전혀 없다/모름	91	95	25%	39%	36%

- 50사례 미만은 수치 제시하지 않음. 한국갤럽 데일리 오피니언 제549호 www.gallup.co.kr

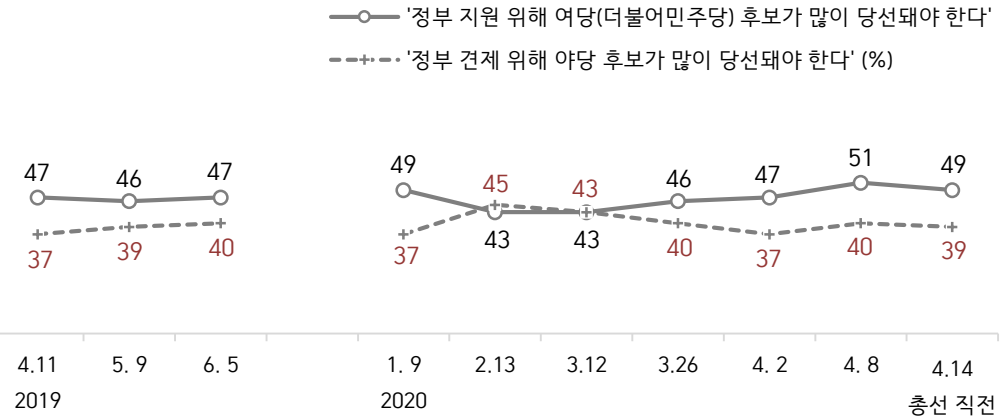
제22대 국회의원선거 결과 기대

● 제22대 국회의원선거 결과 기대 2022-2023



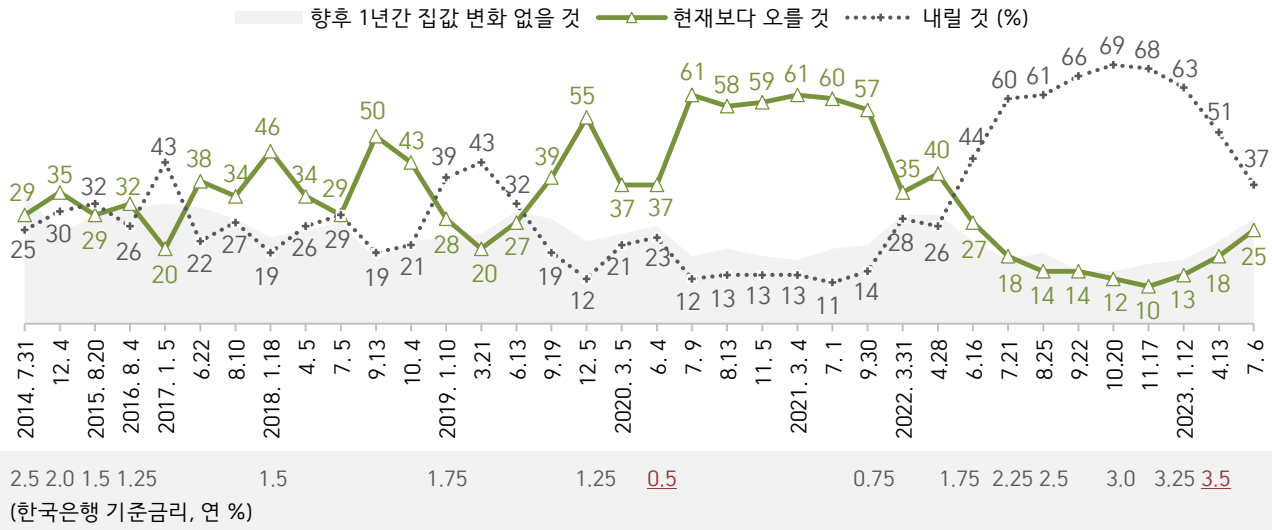
- 위 기간 여당은 국민의힘, 제1야당은 더불어민주당. 조사 종료일 기준 제시
- 시점별 전국 유권자 약 1,000명 전화조사(CATI). 한국갤럽 데일리 오피니언 제549호 www.gallup.co.kr

(참고) 제21대 국회의원선거 결과 기대 2019-2020



- 위 기간 여당은 더불어민주당, 제1야당은 자유한국당/미래통합당(국민의힘 전신)
- 조사 종료일 기준 제시. 시점별 전국 유권자 약 1,000명 전화조사(CATI). 한국갤럽 데일리 오피니언

● 향후 1년 집값 등락 전망 2014-2023



- 2017년 1월 대통령 직무 정지·탄핵 심판. 2018년 8~12월 보유세 개편안, 수도권 공급 확대, 3기 신도시 계획 등 부동산 대책 발표
- 2020년 3월 WHO 코로나19 팬데믹 선언, 2022년 3월 제20대 대선, 6월 금융시장 불안정, 고물가·고금리·고환율 지속, 부동산 규제 완화
- 기준금리는 2011년 6월 3.25%에서 2016년 6월 1.25%까지 점진 하락. 2020년 5월 0.5%는 사상 최저치
- 2015년까지는 기간 한정('향후 1년간')하지 않고 미래 시점('앞으로') 기준 질문
- 조사 종료일 기준 제시. 시기별 사흘간 전국 성인 약 1,000명 전화조사(CATI). 한국갤럽 데일리 오피니언 제549호 www.gallup.co.kr

● 부동산 정책 평가와 집값·임대로 전망 2014-2023

	부동산 정책 평가			향후 1년 집값 전망			향후 1년 임대료 전망			
	긍정 (1)	부정 (2)	Net.S (1)-(2)	상승 (1)	하락 (2)	Net.S (1)-(2)	상승 (1)	하락 (2)	Net.S (1)-(2)	
[박근혜] 2014. 7.29-31				29%	25%	4				← 부동산 대출 규제 완화
12. 2-4	14%	58%	-44	35%	30%	5				
2015. 8.18-20				29%	32%	-3				← 가계부채 급증
2016. 8. 2-4				32%	26%	6	51%	14%	37	← 부동산 대출 규제 강화
2017. 1. 4-5				20%	43%	-23	41%	19%	22	← 국정농단·탄핵 정국
[문재인] 6.20-22				38%	22%	16	52%	11%	41	← 가계부채·실수요 증점
8. 8-10	44%	23%	21	34%	27%	7				← 8.2 대책
2018. 1.16-18	24%	34%	-10	46%	19%	27				
4. 3-5	28%	33%	-5	34%	26%	8				← 다주택자 양도세 증과
7. 3-5	24%	31%	-7	29%	29%	0				
9.11-13	16%	61%	-45	50%	19%	31				← 수도권 집값 급등
10. 2-4	23%	55%	-32	43%	21%	22				← 9.21 수도권 공급 확대안
2019. 1. 8-10	32%	42%	-10	28%	39%	-11				← 3기 신도시 조성안
3.19-21	32%	41%	-9	20%	43%	-23				
6.11-13	26%	46%	-20	27%	32%	-5	35%	24%	11	← 3기 신도시 입지 발표
9.17-19	26%	48%	-22	39%	19%	20	40%	15%	25	← 분양가 상한제 예고
12. 3-5	20%	57%	-37	55%	12%	43				
2020. 3. 3-5	19%	54%	-35	37%	21%	16				← 대출 규제, 보유세 강화
6. 2-4	24%	42%	-18	37%	23%	14				6.17, 7.10, 8.4 대책
7. 7-9	17%	64%	-47	61%	12%	49				수도권 전역 규제, 종부세,
8.11-13	18%	65%	-47	58%	13%	45	66%	8%	58	임대차·부동산 3법 통과
11. 3-5	15%	68%	-53	59%	13%	46	66%	7%	59	
2021. 3. 2-4	11%	74%	-63	61%	13%	48	62%	8%	54	← 공공주도 공급 확대안
6.29- 7. 1	9%	78%	-69	60%	11%	49	62%	8%	54	
9.28-30	6%	79%	-73	57%	14%	43	63%	8%	55	← 부동산 대출 규제 강화
2022. 3.29-31				35%	28%	7				← 제20대 대통령선거 후
4.26-28				40%	26%	14				← 규제 완화 기대감 고조
[윤석열] 6.14-16				27%	44%	-17				← 금융시장 불안정
7.19-21				18%	60%	-42				7.13 첫 빅스텝(1.75→2.25%)
8.16-18	30%	39%	-9							← 주택공급대책 발표
8.23-25				14%	61%	-47				← 4회 연속 금리인상, 고환율
9.20-22				14%	66%	-52				← 세종 외 비수도권 규제 완화
10.18-20				12%	69%	-57				10.12 기준금리 2.5→3.0%
11.1-3	31%	42%	-11							
11.15-17				10%	68%	-58				금리 3.25%, 부동산 규제 완화
2023. 1.10-12	31%	42%	-11	13%	63%	-50	25%	41%	-16	1.54곳 제외 전역 규제 해제
4.11-13	27%	47%	-20	18%	51%	-33	33%	30%	3	4.7 분양권 전매제한 완화
7.4-6	31%	44%	-13	25%	37%	-12	36%	26%	10	← 전세사기 피해 확산, 전세반환용 대출규제 완화

- 전국 성인 약 1,000명 전화조사(CATI). Net Score: 순(純)지수, [긍정-부정, 상승-하락] 격차

- 정책 평가는 '긍정, 부정' 2점 척도, 집값·임대로 전망은 각 항목 '비슷할 것' 포함 3점 척도

- 한국갤럽 데일리 오피니언 제549호 www.gallup.co.kr

질문) 귀하는 향후 1년간 집값이 현재에 비해 어떠할 것으로 보십니까?

- 오를 것/ 내릴 것/ 변화 없을 것 (항목 로테이션)

2023년 7월 1주 (4~6일)	조사완료 사례수 (명)	가중적용 사례수 (명)	향후 1년간 집값 전망				Net Score (1)-(2)
			오를 것 (1)	내릴 것 (2)	변화 없을 것	모름/ 응답거절	
지역별 전체	1,000	1,000	25%	37%	28%	9%	-12
지역별 서울	188	188	24%	36%	34%	6%	-12
지역별 인천/경기	315	319	24%	40%	28%	8%	-16
지역별 강원	29	30	-	-	-	-	-
지역별 대전/세종/충청	108	107	28%	33%	31%	8%	-5
지역별 광주/전라	99	97	25%	39%	20%	16%	-14
지역별 대구/경북	97	97	26%	35%	27%	12%	-9
지역별 부산/울산/경남	151	150	30%	31%	26%	14%	-1
지역별 제주	13	13	-	-	-	-	-
성별 남성	508	496	25%	38%	29%	8%	-13
성별 여성	492	504	25%	36%	28%	11%	-11
연령별 18~29세	151	166	39%	35%	19%	6%	4
연령별 30대	140	147	25%	41%	32%	1%	-16
연령별 40대	181	180	28%	39%	31%	3%	-11
연령별 50대	204	196	21%	44%	30%	5%	-23
연령별 60대	180	172	20%	38%	28%	14%	-18
연령별 70대 이상	144	140	17%	21%	32%	30%	-4
직업별 농/임/어업	26	26	-	-	-	-	-
직업별 자영업	167	163	23%	39%	30%	7%	-16
직업별 기능노무/서비스	139	138	22%	39%	26%	13%	-17
직업별 사무/관리	297	293	26%	40%	31%	2%	-14
직업별 전업주부	185	194	21%	33%	28%	18%	-12
직업별 학생	69	78	46%	34%	16%	4%	12
직업별 무직/은퇴/기타	117	108	24%	28%	32%	16%	-4
생활 수준별 상/중상	187	187	26%	42%	29%	3%	-16
생활 수준별 중	475	480	25%	39%	28%	8%	-14
생활 수준별 중하	198	195	25%	34%	32%	10%	-9
생활 수준별 하	124	121	27%	29%	27%	18%	-2
성향별 보수	301	299	28%	34%	32%	6%	-6
성향별 중도	320	323	24%	39%	30%	8%	-15
성향별 진보	281	278	26%	45%	25%	4%	-19
성향별 모름/응답거절	98	100	19%	19%	23%	39%	0
주택 전망 오를 것	347	356	52%	23%	22%	4%	29
주택 전망 내릴 것	270	265	5%	70%	17%	7%	-65
주택 전망 변화 없을 것	297	294	14%	29%	50%	7%	-15
부동산 정책 잘하고 있다	308	308	25%	33%	35%	8%	-8
부동산 정책 잘못하고 있다	441	437	27%	45%	24%	4%	-18
본인-배우자 있다 (유주택자)	623	610	23%	37%	30%	10%	-14
본인-배우자 없다 (무주택자)	377	390	29%	37%	26%	8%	-8

- Net Score: 순(純)지수, 상승-하락 전망 차이

- 50사례 미만은 수치 제시하지 않음. 한국갤럽 데일리 오피니언 제549호 www.gallup.co.kr

질문) 그럼, 향후 1년간 전월세 등 주택 임대료는 현재에 비해 어떠할 것으로 보십니까?

- 오를 것/ 내릴 것/ 변화 없을 것 (항목 로테이션)

2023년 7월 1주 (4~6일)	조사완료 사례수 (명)	가중적용 사례수 (명)	향후 1년간 주택 임대료 전망				Net Score (1)-(2)
			오를 것 (1)	내릴 것 (2)	변화 없을 것	모름/ 응답거절	
지역별 전체	1,000	1,000	36%	26%	29%	9%	10
지역별 서울	188	188	36%	27%	31%	6%	9
지역별 인천/경기	315	319	33%	28%	31%	8%	5
지역별 강원	29	30	-	-	-	-	-
지역별 대전/세종/충청	108	107	45%	22%	26%	7%	23
지역별 광주/전라	99	97	32%	27%	28%	13%	5
지역별 대구/경북	97	97	32%	26%	35%	7%	6
지역별 부산/울산/경남	151	150	38%	27%	24%	11%	11
지역별 제주	13	13	-	-	-	-	-
성별 남성	508	496	35%	29%	28%	8%	6
성별 여성	492	504	36%	24%	31%	9%	12
연령별 18~29세	151	166	60%	18%	15%	8%	42
연령별 30대	140	147	46%	24%	27%	3%	22
연령별 40대	181	180	42%	24%	31%	3%	18
연령별 50대	204	196	27%	36%	32%	5%	-9
연령별 60대	180	172	24%	30%	37%	9%	-6
연령별 70대 이상	144	140	14%	24%	34%	28%	-10
직업별 농/임/어업	26	26	-	-	-	-	-
직업별 자영업	167	163	32%	32%	29%	8%	0
직업별 기능노무/서비스	139	138	39%	23%	34%	5%	16
직업별 사무/관리	297	293	39%	30%	29%	2%	9
직업별 전업주부	185	194	26%	26%	33%	15%	0
직업별 학생	69	78	62%	14%	16%	9%	48
직업별 무직/은퇴/기타	117	108	29%	19%	34%	17%	10
생활 수준별 상/중상	187	187	37%	31%	27%	6%	6
생활 수준별 중	475	480	35%	28%	31%	6%	7
생활 수준별 중하	198	195	38%	22%	31%	9%	16
생활 수준별 하	124	121	34%	23%	26%	17%	11
성향별 보수	301	299	37%	26%	32%	5%	11
성향별 중도	320	323	36%	27%	30%	7%	9
성향별 진보	281	278	37%	30%	30%	3%	7
성향별 모름/응답거절	98	100	28%	17%	18%	38%	11
집값 전망 오를 것	250	252	73%	6%	17%	4%	67
집값 전망 내릴 것	370	369	22%	51%	23%	4%	-29
집값 전망 변화 없을 것	285	284	27%	16%	52%	5%	11
부동산 정책 잘하고 있다	308	308	27%	24%	41%	8%	3
부동산 정책 잘못하고 있다	441	437	45%	29%	22%	4%	16
본인-배우자 있다 (유주택자)	623	610	28%	30%	34%	8%	-2
본인-배우자 없다 (무주택자)	377	390	47%	21%	22%	9%	26

- Net Score: 순(純)지수, 상승-하락 전망 차이

- 50사례 미만은 수치 제시하지 않음. 한국갤럽 데일리 오피니언 제549호 www.gallup.co.kr

질문) 귀하는 현 정부가 부동산 정책을 잘하고 있다고 보십니까, 잘못하고 있다고 보십니까?

2023년 7월 1주 (4~6일)	조사완료 사례수 (명)	가중적용 사례수 (명)	현 정부 부동산 정책 평가				
			잘하고 있다	잘못하고 있다	어느 쪽도 아니다	모름/ 응답거절	
지역별	전체	1,000	1,000	31%	44%	7%	18%
	서울	188	188	31%	42%	7%	20%
	인천/경기	315	319	33%	46%	7%	14%
	강원	29	30	-	-	-	-
	대전/세종/충청	108	107	20%	54%	13%	13%
	광주/전라	99	97	21%	49%	2%	27%
	대구/경북	97	97	38%	35%	10%	17%
	부산/울산/경남	151	150	37%	37%	9%	17%
	제주	13	13	-	-	-	-
성별	남성	508	496	32%	44%	7%	16%
	여성	492	504	29%	43%	7%	20%
연령별	18~29세	151	166	23%	49%	2%	26%
	30대	140	147	33%	50%	2%	15%
	40대	181	180	20%	60%	11%	10%
	50대	204	196	33%	47%	7%	13%
	60대	180	172	40%	33%	9%	18%
	70대 이상	144	140	38%	19%	14%	29%
주요 지지 정당별	국민의힘	338	334	61%	14%	10%	14%
	더불어민주당	321	319	14%	68%	4%	14%
	정의당	40	39	-	-	-	-
	무당(無黨)층	290	297	18%	47%	7%	28%
직업별	농/임/어업	26	26	-	-	-	-
	자영업	167	163	40%	39%	9%	11%
	기능노무/서비스	139	138	34%	46%	3%	17%
	사무/관리	297	293	23%	57%	6%	14%
	전업주부	185	194	34%	32%	11%	23%
	학생	69	78	23%	46%	2%	29%
	무직/은퇴/기타	117	108	32%	33%	10%	25%
성향별	보수	301	299	52%	29%	8%	11%
	중도	320	323	29%	46%	7%	18%
	진보	281	278	14%	63%	7%	16%
	모름/응답거절	98	100	21%	26%	8%	45%
대통령 직무	긍정 평가자	373	376	62%	12%	12%	14%
	부정 평가자	544	542	11%	68%	5%	16%
집값 전망	오를 것	250	252	30%	47%	7%	16%
	내릴 것	370	369	27%	54%	7%	12%
	변화 없을 것	285	284	38%	37%	8%	17%
주택 임대료 전망	오를 것	347	356	24%	56%	5%	16%
	내릴 것	270	265	28%	47%	8%	17%
	변화 없을 것	297	294	43%	33%	9%	16%
본인·배우자 명의 집	있다 (유주택자)	623	610	34%	40%	9%	17%
	없다 (무주택자)	377	390	26%	50%	5%	20%

질문) 어떤 점에서 (현 정부가 부동산 정책을 잘하고 있다/잘못하고 있다)고 생각하시는지 한 가지만 구체적으로 말씀해 주십시오. (자유응답)

현 정부 부동산 정책 긍정 평가 이유 2023년 7월 4~6일 (긍정 평가자 308명)	부동산 정책 부정 평가 이유 7월 4~6일 (부정 평가자 437명)		
집값 안정화	27%	여전히 비싼 집값/더 내려야 한다	13%
집값 하락	13%	전세사기·강통전세 해결 안 됨	8%
전 정부보다 낫다	9%	규제 완화	7%
규제 완화	5%	부자 위한 정책	5%
임대주택 정책	4%	실효성·효과 없음	5%
세금 인하	4%	시장 불안정/변동 심함	5%
전세 사기 대응	2%	임대주택 부족/임대료 상승	4%
주관/소신/일관성	2%	일관성 없음	3%
최선을 다함/노력함	2%	대출 규제/대출 안 됨	3%
서민 위한 정책	2%	공급 과잉	3%
시장 자율/시장 원칙에 따름	2%	집값 하락/폭락	3%
투기 억제	2%	관심 부족/노력 미흡	3%
소통/국민 의견 수렴	1%	고금리/금리 인상	3%
무주택자·청년 위주 정책	1%	서민 위한 정책 부족	3%
금리 인상	1%	시장원리 무시/개입	3%
신속한 대응	1%	지역 간 격차 확대	2%
국토부장관 대응 잘 함	1%	실수요자 위한 정책 부족	2%
공급 확대	1%	일방적	1%
기타	3%	세금 과도	1%
모름/응답거절	18%	경기 침체/거래 안 됨/미분양	1%
		기타	7%
		모름/응답거절	16%

- 한국갤럽 데일리 오피니언 제549호 www.gallup.co.kr

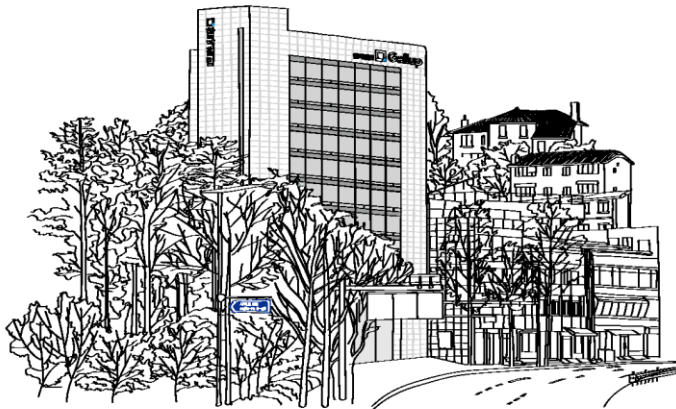
질문) 귀하 본인 또는 배우자 명의의 집이 있습니까, 혹은 없습니까?

2023년 7월 1주 (4~6일)		조사완료 사례수 (명)	가중적용 사례수 (명)	본인·배우자 명의 집	
				있다 (유주택)	없다 (무주택)
지역별	전체	1,000	1,000	61%	39%
	서울	188	188	56%	44%
	인천/경기	315	319	58%	42%
	강원	29	30	-	-
	대전/세종/충청	108	107	61%	39%
	광주/전라	99	97	67%	33%
	대구/경북	97	97	72%	28%
	부산/울산/경남	151	150	62%	38%
제주	13	13	-	-	
성별	남성	508	496	60%	40%
	여성	492	504	62%	38%
연령별	18~29세	151	166	12%	88%
	30대	140	147	44%	56%
	40대	181	180	69%	31%
	50대	204	196	76%	24%
	60대	180	172	87%	13%
	70대 이상	144	140	74%	26%
직업별	농/임/어업	26	26	-	-
	자영업	167	163	76%	24%
	기능노무/서비스	139	138	47%	53%
	사무/관리	297	293	63%	37%
	전업주부	185	194	76%	24%
	학생	69	78	3%	97%
	무직/은퇴/기타	117	108	58%	42%
생활 수준별	상/중상	187	187	67%	33%
	중하	475	480	64%	36%
	중하	198	195	59%	41%
	하	124	121	49%	51%
성향별	보수	301	299	65%	35%
	중도	320	323	64%	36%
	진보	281	278	60%	40%
	모름/응답거절	98	100	43%	57%
대통령 직무	긍정 평가자	373	376	68%	32%
	부정 평가자	544	542	60%	40%
부동산 정책	잘하고 있다	308	308	67%	33%
	잘못하고 있다	441	437	56%	44%
평소 정치에 관심이	많이 있다	203	196	70%	30%
	약간 있다	473	477	65%	35%
	별로 없다	233	231	53%	47%
	전혀 없다/모름	91	95	40%	60%

- 50사례 미만은 수치 제시하지 않음. 한국갤럽 데일리 오피니언 제549호

“조사는 결코 화려하거나 스스로 빛나는
업(業)이 아니다. 사회의 명암, 좌우 대립,
빈부 문제, 정보 격차, 과거와 미래 등을
두루 살펴 매 순간 어느 한쪽으로 치우치지
않도록 스스로 경계하며 꾸준히 공부하고
탐구하는 일이다. 때로는 관행과 시류에
맞서야 하고, 때로는 비난과 질시를 묵묵히
견뎌야 한다. 어렵지만 누군가는 반드시
해야 할 일, 힘들지만 그만큼 보람된 일이다.”

조사인의 길, 박무익



한국갤럽조사연구소는 1974년 6월 박무익 회장이 설립한
한국 최초의 법인 형태 조사 전문 회사입니다.

1970년대부터 사회 주요 현안 자체 조사 결과를 발표해 왔으며,
우리 국민의 71%가 한국갤럽을 알고 있습니다.

—
한국갤럽 홈페이지 갤럽리포트 게시판을 통해 공개한 자료는
모두 한국갤럽의 자산이므로 상업적 용도의 재판매를 금지합니다(→ [FAQ](#)).

·
기사, 논문, SNS 공유 등 재판매 이외 용도로는
누구나, 무료로, 자유롭게 인용하실 수 있습니다.

·
인용하실 때는 반드시 출처를 밝혀 주십시오.
가능하면 조사 기간, 방법, 표본크기 등 개요까지 함께 표시하실 것을 권장합니다.

·
저희는 소수점 아래 수치를 제시하지 않는 것을 원칙으로 하고 있으니,
인용하실 때도 그에 따라 주실 것을 당부합니다.

—
한국갤럽 조사에 관심 가져주셔서 고맙습니다.

- 매주 새로운 조사 결과를 전합니다: [이메일 뉴스레터 구독 신청](#) | [카카오톡채널 추가](#)
- 문의: 전화 02-3702-2100(대표)/2571/2621/2622 또는 [홈페이지 Q&A](#)
- 주소: (본관) 03167 서울시 종로구 사직로 70, (신관) 03042 서울시 종로구 자하문로 70

—
이 문서에는 네이버 나눔글꼴과 한글과컴퓨터 함초롬체를 썼습니다.