

한국갤럽 데일리 오피니언

제538호 2023년 4월 2주

대통령 직무 수행 평가, 긍·부정 평가 이유 | 정당 지지도 |

부동산 - 집값·임대료 전망, 부동산 정책 평가와 이유, 부동산 거래 추가 활성화 필요성, 본인/배우자 명의의 주택 보유 여부

조사 개요

- 조사기간: 2023년 4월 11~13일
- 표본추출: 무선전화 RDD 표본 프레임에서 무작위 추출(유선전화 RDD 5% 포함)
- 응답방식: 전화조사원 인터뷰(CATI)
- 조사대상: 전국 만 18세 이상 1,002명
- 표본오차: $\pm 3.1\%$ 포인트(95% 신뢰수준) - 주요 지표 표준오차·신뢰구간·상대표준오차 제시
- 응답률: 8.2%(총 통화 12,251명 중 1,002명 응답 완료)
- 의뢰처: 한국갤럽 자체 조사

갤럽리포트 G20230414

한국갤럽 데일리 오피니언 독자 여러분, 안녕하십니까?

1974년 문을 연 저희 연구소가 지금까지 얻은 명성은
조사에 협조해주시고 관심 있게 봐 주신 분들 덕분입니다.

그에 보답하는 마음에서 1970년대부터 자체 조사 결과로 단행본을
펴냈고, 1990년대에는 조사 전문 데이터베이스를 구축했습니다.
2012년부터는 자체 조사를 정례화해 매주 새로운 결과를 공개하여
누구나 무료로 활용할 수 있도록 했습니다.

여론조사의 홍수 속에 '정확한 자' 하나를 제공하고자 시작한
저희 노력이 여론의 흐름을 읽으시는 데 도움되기를 바랍니다.
한국갤럽에 몸 담고 있는 한 사람, 한 사람은 공정하고 신뢰받는
조사회사로서 사명을 다하기 위해 계속 노력하겠습니다.

한국갤럽 데일리 오피니언은

전화조사원이 직접 묻고 응답 받는 인터뷰(CATI) 방식으로 진행합니다.

전국 유권자 대표성을 최대한 확보하고자 무작위발생(RDD: Random Digit Dialing)한 무선전화 번호를 기본 표본추출틀로 합니다.
단, 무선전화만으로는 접근하기 어려운 여성, 고연령대 일부는 무작위발생한 유선전화 조사로 보완합니다(반영 비율 5% 이내).

여론조사 바로보기

자주 물으시는 질문과 답글, 여론조사에 대한 이해를 돕는 한국갤럽 홈페이지 게시물 링크입니다. 클릭하면 연결됩니다.

→ [데일리 오피니언 표본설계: 모집단 정의부터 모수추정까지](#)

→ [전화조사 골백, 폭넓은 여론 수렴을 위한 필수 절차입니다: 콜 차수별 응답자 프로파일·정치적 성향 분석](#)

→ [정치 고관심층 위주 조사는 전체 여론을 왜곡합니다: 정치 관심도와 여론조사](#)

→ [알고 보면 들쭉날쭉하지 않습니다: 차기 정치지도자 선호도 질문 방식과 조사방법 간 차이](#)

→ [유·무선전화 표본 혼합 비율에 따른 여론조사 결과 차이](#)

→ [무선전화 RDD, 가상번호, 알뜰폰: 선거여론조사 관점에서 알뜰폰 가입자와 비가입자 간 성향 차이 분석](#)

→ [교육수준·생활수준과 정치적 태도: 저학력·저소득층이 더 보수적인가?](#)

NEW → [정치에 대한 생각: 주요 지표 각각의 개념, 측정, 특성](#)

→ [조사방법이 다르면 결과도 다릅니다: 같은 시기 상반된 조사 결과가 나오는 이유](#)

→ [표본오차보다 훨씬 작은 변동에 의미를 부여하는 행위는 해석이 아니라 허구\(虛構\)입니다](#)

→ [여론조사 결과는 옳고 그름의 잣대가 아니라, 다양한 의견의 중간점이 어디쯤인지 가능하는 이정표 역할을 할 뿐입니다](#)

→ [평소 정당 지지도는 현시점 유권자의 정당에 대한 태도로, 선거 결과에 대한 예측이 아닙니다](#)

→ [오보\(誤報\)에 가까울 만큼 여론조사에 대한 무지\(無知\)를 드러낸 기사가 많습니다: 부끄러운 여론조사 보도](#)

→ [여론조사는 정치 도구가 아니라 확률과 통계에 기반한 과학적 절차입니다: 한계와 오해](#)

→ [한국갤럽 유무선RDD 전화조사, 선거여론조사 관련 학술 논문 다운로드](#)

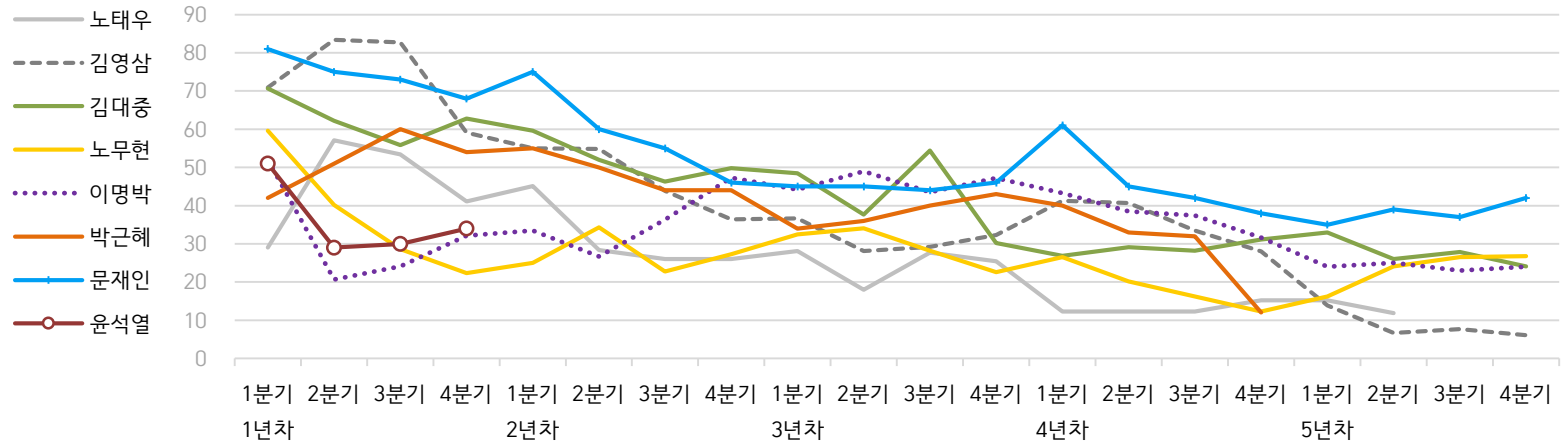
→ [여론조사의 이해와 활용에 관한 다양한 시각을 담은 기사/칼럼/인터뷰](#)

→ [한국갤럽 데일리 오피니언의 시작: 사회적 책임과 중립\(中立\)](#)

→ [The Gallup Legacy at 120 Years: 갤럽 인터내셔널 설립자 조지 갤럽 박사 탄생 120주년을 맞아](#)

한국갤럽 역대 대통령 직무 수행 평가 1988-2023

● 역대 대통령 직무 수행 긍정률 (%)



● 역대 대통령 직무 수행 평가 (%)

대통령	재임	1년차				2년차				3년차				4년차				5년차			
		1분기	2분기	3분기	4분기	1분기	2분기	3분기	4분기	1분기	2분기	3분기	4분기	1분기	2분기	3분기	4분기	1분기	2분기	3분기	4분기
13대 노태우 1988-1993	긍정	29	57	53	41	45	28	26	-	28	18	28	25	12	-	-	15	-	12	-	-
	부정	46	16	25	27	25	41	45	-	40	62	55	54	40	-	-	41	-	56	-	-
14대 김영삼 1993-1998	긍정	71	83	83	59	55	55	44	36	37	28	29	32	41	41	34	28	14	7	8	6
	부정	7	4	6	18	24	21	25	33	34	41	45	39	33	37	40	47	65	74	78	74
15대 김대중 1998-2003	긍정	71	62	56	63	60	52	46	50	49	38	54	30	27	29	28	31	33	26	28	24
	부정	7	11	17	14	16	22	29	24	20	26	18	51	55	52	49	49	41	53	52	56
16대 노무현 2003-2008	긍정	60	40	29	22	25	34	23	27	33	34	28	23	27	20	16	12	16	24	27	27
	부정	19	41	53	62	57	46	60	57	55	53	61	67	63	70	74	79	78	66	64	62
17대 이명박 2008-2013	긍정	52	21	24	32	34	27	36	47	44	49	44	47	43	39	37	32	25	25	23	24
	부정	29	69	65	55	55	55	45	45	45	41	43	41	49	54	55	60	62	58	59	63
18대 박근혜 2013-2017	긍정	42	51	60	54	55	50	44	44	34	36	40	43	40	33	32	12				
	부정	23	23	21	33	34	39	46	45	56	54	51	46	49	53	55	80				
19대 문재인 2017-2022	긍정	81	75	73	68	75	60	55	46	45	45	44	46	61	45	42	38	35	39	37	42
	부정	11	17	19	23	15	30	36	44	45	46	48	46	30	45	48	53	56	53	56	51
20대 윤석열 2022-2027	긍정	50	29	30	34																
	부정	36	61	61	57																

질문) 귀하는 ○○○ 대통령이 대통령으로서의 직무를 잘 수행하고 있다고 보십니까, 아니면 잘못 수행하고 있다고 보십니까?

(긍정/부정을 답하지 않은 경우 재질문) 굳이 말씀하신다면, '잘하고 있다'와 '잘못하고 있다' 중 어느 쪽입니까?

- 역대 대통령 평가에는 모두 동일 질문 방식 적용(2점 척도, 재질문 1회). '잘하고 있다' → 긍정, '잘못하고 있다' → 부정 평가 비율

- 1988~2011년은 분기 내 여러 조사 결과의 중위수, 2012년 이후는 데일리 오피니언 매주 조사의 분기별 평균 기준 제시

- 박근혜 대통령 4년차 4분기 직무 긍정률: 2016년 10월 4주간 평균 24% → 11~12월 6주간 평균 5%. 이후 직무 정치, 2017년 3월 10일 탄핵

- 2013년 18대까지는 2월 취임, 2017년 19대부터 5월 취임. 이후 재임 연차별 1분기는 그해 4~6월, 4분기는 이듬해 1~3월 기준. 한국갤럽 www.gallup.co.kr

주간 응답자 특성표

주요 분석 단위별 표본오차(95% 신뢰수준 기준)와 지역/성/지지정당/직업/생활수준/성향과 연령 분포 구성입니다. 2022년 12월 말 행정안전부 주민등록인구 기준 8개 권역/성/연령별 셀 가중 결과

- 질문)** - 귀하는 어느 시도에 살고 계십니까? 주소지 기준으로 말씀해 주십시오. (저희가 전화번호를 무작위 추출해 지역을 알지 못합니다.)
- 실례지만, 귀하의 연세는 올해 만으로 어떻게 되십니까?
 - 귀하의 직업은 무엇입니까?
 - 우리 국민들의 생활수준을 상, 중상, 중, 중하, 하의 다섯 단계로 나눈다면 귀댁 생활수준은 어디에 속한다고 생각하십니까?
 - 귀하 본인의 정치적 성향은 다음 중 어디에 해당한다고 생각하십니까? (보기 로테이션 제시) 매우 보수적 / 약간 보수적 / 중도적 / 약간 진보적 / 매우 진보적

응답자 특성표 2023년 4월 2주 (11~13일)	조사완료		가중값 적용 기준		가중값 배율 (B/A)	표본오차 95% 신뢰수준
	사례수 (명) (A)	비율	사례수 (명) (B)	비율		
전체	1,002	100%	1,002	100%	1.00	±3.1%P
지역별						
서울	196	20%	188	19%	0.96	±7.0%P
인천/경기	327	33%	318	32%	0.97	±5.4%P
강원	30	3%	30	3%	1.01	±17.9%P
대전/세종/충청	105	10%	107	11%	1.02	±9.6%P
광주/전라	98	10%	98	10%	1.00	±9.9%P
대구/경북	95	9%	97	10%	1.03	±10.1%P
부산/울산/경남	138	14%	150	15%	1.09	±8.3%P
제주	13	1%	13	1%	0.99	±27.2%P
성별						
남성	543	54%	497	50%	0.92	±4.2%P
여성	459	46%	505	50%	1.10	±4.6%P
연령별						
18~29세	121	12%	167	17%	1.38	±8.9%P
30대	132	13%	150	15%	1.14	±8.5%P
40대	184	18%	183	18%	1.00	±7.2%P
50대	216	22%	195	19%	0.90	±6.7%P
60대	199	20%	168	17%	0.84	±6.9%P
70대 이상	150	15%	138	14%	0.92	±8.0%P

- 표본오차는 조사완료 사례수 기준. 한국갤럽 데일리 오피니언 제538호
- 가중값 적용 기준 사례수는 2022년 12월 행안부 주민등록인구 지역/성/연령비를 따름

응답자 특성표 2023년 4월 2주 (11~13일)	조사완료 사례수 (명)	주민등록인구 기준 가중값 적용 결과						
		가중적용 사례수	연령 분포					
			18~29세	30대	40대	50대	60대	70대+
전체	1,002	1,002	17%	15%	18%	19%	16%	14%
지역별								
서울	196	188	19%	17%	17%	18%	16%	13%
인천/경기	327	318	17%	16%	20%	20%	15%	11%
강원	30	30	-	-	-	-	-	-
대전/세종/충청	105	107	16%	15%	18%	19%	17%	15%
광주/전라	98	98	16%	12%	17%	20%	17%	18%
대구/경북	95	97	15%	13%	17%	20%	19%	16%
부산/울산/경남	138	150	15%	14%	18%	20%	19%	15%
제주	13	13	-	-	-	-	-	-
성별								
남성	543	497	18%	15%	19%	20%	17%	12%
여성	459	505	16%	14%	18%	19%	16%	17%
주요 지지 정당별								
국민의힘	325	307	12%	10%	12%	15%	25%	26%
더불어민주당	366	358	10%	15%	27%	24%	16%	8%
정의당	36	36	-	-	-	-	-	-
무당(無黨)층	268	294	32%	18%	14%	17%	9%	9%
직업별								
농/임/어업	24	20	-	-	-	-	-	-
자영업	144	136	11%	17%	16%	33%	19%	5%
기능노무/서비스	135	131	15%	14%	18%	23%	23%	7%
사무/관리	347	354	18%	27%	28%	20%	6%	1%
전업주부	207	212	4%	4%	17%	20%	25%	34%
학생	38	53	-	-	-	-	-	-
무직/은퇴/기타	107	96	18%	4%	3%	3%	29%	42%
생활 수준별								
상/중상	173	177	23%	14%	25%	18%	14%	7%
중	476	476	20%	16%	18%	21%	15%	10%
중하	185	188	10%	21%	19%	19%	17%	13%
하	153	146	5%	7%	11%	17%	22%	38%
성향별								
보수	270	258	16%	10%	16%	18%	22%	18%
중도	354	357	18%	18%	22%	20%	15%	7%
진보	262	262	13%	18%	22%	24%	14%	9%
모름/응답거절	116	125	25%	9%	6%	9%	14%	38%
평소 정치에 관심이								
많이 있다	226	214	4%	10%	24%	24%	21%	16%
약간 있다	466	451	12%	16%	19%	20%	18%	14%
별로 없다	209	220	22%	16%	18%	19%	13%	13%
전혀 없다/모름	101	117	48%	18%	7%	7%	7%	13%

- 성향은 5점 척도 측정: 보수=(매우+약간) 보수적, 중도=중도적, 진보=(매우+약간) 진보적
- 50사례 미만은 수치 제시하지 않음. 한국갤럽 데일리 오피니언 제538호 www.gallup.co.kr

조사완료 응답자 특성표

2023년 4월 2주 (11~13일)		조사완료 사례수 (명)			가중적용 기준 사례수 (명)		
		계	남성	여성	계	남성	여성
전국	합계	1,002	543	459	1,002	497	505
	18~29세	121	69	52	167	88	80
	30대	132	78	54	150	78	72
	40대	184	107	77	183	93	90
	50대	216	120	96	195	99	97
	60대	199	98	101	168	82	85
	70대 이상	150	71	79	138	57	81
서울	소계	196	99	97	188	91	98
	18~29세	28	17	11	35	17	18
	30대	29	18	11	32	16	16
	40대	38	17	21	33	16	17
	50대	40	19	21	34	17	17
	60대	31	15	16	29	14	16
	70대 이상	30	13	17	24	11	14
인천/경기	소계	327	171	156	318	159	159
	18~29세	33	18	15	55	29	26
	30대	52	30	22	52	27	25
	40대	67	38	29	63	32	31
	50대	74	38	36	64	32	32
	60대	62	29	33	49	25	25
	70대 이상	39	18	21	35	15	21
강원	소계	30	21	9	30	15	15
	18~29세	7	5	2	4	2	2
	30대	3	2	1	4	2	2
	40대	4	3	1	5	2	2
	50대	6	4	2	6	3	3
	60대	4	4	0	6	3	3
	70대 이상	6	3	3	5	2	3
대전/세종/충청	소계	105	61	44	107	54	53
	18~29세	14	8	6	17	9	8
	30대	13	7	6	16	8	7
	40대	20	12	8	20	10	10
	50대	21	14	7	20	11	10
	60대	22	11	11	18	9	9
	70대 이상	15	9	6	15	6	9

(오른쪽 표로 이어짐)

(왼쪽 표에서 이어짐)		조사완료 사례수 (명)			가중적용 기준 사례수 (명)		
		계	남성	여성	계	남성	여성
광주/전라	소계	98	51	47	98	48	49
	18~29세	10	5	5	15	8	7
	30대	14	8	6	12	6	6
	40대	13	9	4	17	9	8
	50대	24	12	12	19	10	9
	60대	19	9	10	17	8	9
	70대 이상	18	8	10	17	7	10
대구/경북	소계	95	53	42	97	48	49
	18~29세	12	7	5	15	8	7
	30대	9	6	3	12	7	6
	40대	13	9	4	17	8	8
	50대	23	13	10	20	10	10
	60대	22	11	11	18	9	9
	70대 이상	16	7	9	16	6	10
부산/울산/경남	소계	138	78	60	150	75	76
	18~29세	15	8	7	23	12	11
	30대	12	7	5	20	11	10
	40대	26	17	9	27	14	13
	50대	26	18	8	30	15	15
	60대	36	17	19	28	14	14
	70대 이상	23	11	12	22	9	13
제주	소계	13	9	4	13	6	6
	18~29세	2	1	1	2	1	1
	30대				2	1	1
	40대	3	2	1	3	1	1
	50대	2	2		3	1	1
	60대	3	2	1	2	1	1
	70대 이상	3	2	1	2	1	1

중앙선거여론조사심의위원회 선거여론조사기준에 따라 지역(8개 권역)/성/연령별 조사완료 사례수와 가중값 적용 기준 사례수를 함께 제시합니다.

각 사례수 합계나 소계는 최대 ±2까지 차이가 날 수 있습니다.

1,000명을 권역(8)*성(2)*연령대(6)=96개 셀별 할당 시 소수점 아래 반올림이 발생하기 때문입니다.

이는 조사 결과 해석에는 어떤 영향도 주지 않는 자연스럽고 불가피한 현상입니다.

가중값 적용 기준 사례수는 **2022년 12월 말** 행안부 주민등록인구 기반입니다.

한국갤럽 데일리 오피니언은

유·무선전화 RDD 번호를 단순확률추출해 조사하고

전국 유권자를 대표할 수 있도록 지역, 성, 연령대 등 세부 특성 층별로

사후층화 가중을 적용하여 모집단 특성인 모수를 추정합니다.

→ [데일리 오피니언 표본설계: 모집단 정의부터 모수추정까지](#)

주요 조사 결과(대통령 직무 수행 평가, 정당 지지도)에 대한

모수 추정치의 신뢰 범위와 정도를 나타내는 95% 신뢰구간과 상대표준오차를

고려하여 해석하시길 바랍니다.

95% 신뢰구간

모수가 이 구간 안에 있을 확률이 95%라는 의미입니다.

이 구간 안에서의 수치 변동은 실제 변화인지 오차인지 단정할 수 없습니다.

상대표준오차

통계 신뢰성 지표로, 수치가 작을수록 더 신뢰할 수 있습니다.

- 0.0 ~ 4.9%: 매우 좋음

- 5.0 ~ 14.9%: 좋은 편

- 15.0 ~ 24.9%: 허용 가능한 수준

- 25.0% 이상: 신뢰하기 어려우므로 이용 시 주의 요망

● 대통령 직무 수행 평가 표준오차, 신뢰구간, 상대표준오차

2023년 4월 2주 (11~13일)	조사완료 사례수 (명)	대통령 직무 수행 평가	추정치	표준 오차	95% 신뢰구간		상대 표준오차
					하한	상한	
전체	1,002	잘하고 있다 잘못하고 있다	27% 65%	1.3% 1.5%	24% 62%	29% 68%	4.9% 2.3%
지역별 서울	196	잘하고 있다 잘못하고 있다	29% 64%	2.6% 3.0%	24% 58%	34% 70%	9.1% 4.8%
인천/경기	327	잘하고 있다 잘못하고 있다	21% 71%	2.1% 2.4%	17% 66%	25% 76%	10.3% 3.4%
강원	30	잘하고 있다 잘못하고 있다		10.1% 10.7%			30.2% 20.0%
대전/세종/충청	105	잘하고 있다 잘못하고 있다	28% 64%	4.3% 4.4%	20% 56%	37% 73%	15.5% 6.8%
광주/전라	98	잘하고 있다 잘못하고 있다	8% 76%	2.5% 4.7%	4% 66%	14% 84%	31.9% 6.1%
대구/경북	95	잘하고 있다 잘못하고 있다	44% 53%	5.1% 5.2%	35% 43%	54% 63%	11.6% 9.8%
부산/울산/경남	138	잘하고 있다 잘못하고 있다	36% 55%	3.8% 4.1%	29% 47%	44% 63%	10.6% 7.4%
제주	13	잘하고 있다 잘못하고 있다		10.3% 15.7%			70.4% 23.8%
성별 남성	543	잘하고 있다 잘못하고 있다	25% 65%	1.8% 2.0%	22% 61%	29% 69%	7.2% 3.1%
여성	459	잘하고 있다 잘못하고 있다	28% 65%	1.8% 2.1%	24% 61%	32% 69%	6.6% 3.2%
연령별 18~29세	121	잘하고 있다 잘못하고 있다	14% 63%	3.0% 4.5%	9% 54%	21% 71%	21.7% 7.1%
30대	132	잘하고 있다 잘못하고 있다	13% 81%	2.8% 3.2%	8% 74%	19% 86%	21.8% 3.9%
40대	184	잘하고 있다 잘못하고 있다	15% 81%	2.7% 3.1%	10% 74%	21% 86%	18.7% 3.8%
50대	216	잘하고 있다 잘못하고 있다	22% 76%	2.9% 3.0%	17% 69%	28% 81%	13.1% 4.0%
60대	199	잘하고 있다 잘못하고 있다	47% 48%	3.4% 3.5%	40% 41%	54% 55%	7.3% 7.3%
70대 이상	150	잘하고 있다 잘못하고 있다	54% 34%	3.9% 3.7%	47% 27%	62% 41%	7.1% 10.9%

- 50사례 미만은 추정치 제시하지 않음. 한국갤럽 데일리 오피니언 제538호 www.gallup.co.kr

● 주요 정당 지지도 표준오차, 신뢰구간, 상대표준오차 (1/2)

2023년 4월 2주 (11~13일)	조사완료 사례수 (명)	지지 정당	추정치	표준 오차	95% 신뢰구간		상대 표준오차
					하한	상한	
전체	1,002	국민의힘	31%	1.4%	28%	33%	4.6%
		더불어민주당	36%	1.5%	33%	39%	4.2%
		정의당	4%	0.6%	3%	5%	17.0%
		무당(無黨)층	29%	1.5%	27%	32%	5.0%
지역별 서울	196	국민의힘	32%	2.9%	27%	38%	9.1%
		더불어민주당	34%	3.4%	28%	41%	10.0%
		정의당	4%	1.4%	2%	8%	39.0%
		무당층	30%	3.4%	24%	37%	11.0%
인천/경기	327	국민의힘	27%	2.5%	23%	33%	9.1%
		더불어민주당	42%	2.7%	36%	47%	6.6%
		정의당	3%	0.9%	1%	5%	33.3%
		무당층	27%	2.6%	23%	33%	9.5%
강원	30	국민의힘		9.9%			30.7%
		더불어민주당		8.3%			44.9%
		정의당		2.5%			100.0%
		무당층		10.7%			23.0%
대전/세종/충청	105	국민의힘	30%	4.4%	22%	39%	14.8%
		더불어민주당	42%	4.6%	33%	51%	11.1%
		정의당	4%	2.0%	2%	10%	48.1%
		무당층	24%	4.2%	16%	33%	17.8%
광주/전라	98	국민의힘	14%	4.0%	8%	24%	29.0%
		더불어민주당	47%	4.9%	37%	56%	10.5%
		정의당	8%	2.6%	4%	15%	32.0%
		무당층	29%	4.3%	22%	38%	14.6%
대구/경북	95	국민의힘	44%	5.1%	35%	54%	11.5%
		더불어민주당	23%	4.4%	16%	33%	18.9%
		정의당	3%	1.8%	1%	9%	57.8%
		무당층	29%	4.1%	22%	38%	14.1%
부산/울산/경남	138	국민의힘	40%	3.8%	32%	47%	9.6%
		더불어민주당	25%	3.9%	18%	33%	15.8%
		정의당	3%	1.9%	1%	10%	59.4%
		무당층	31%	4.1%	24%	40%	13.2%
제주	13	국민의힘		10.3%			70.4%
		더불어민주당		18.2%			40.0%
		정의당					
		무당층		17.8%			44.7%

- 50사례 미만은 추정치 제시하지 않음. 한국갤럽 데일리 오피니언 제538호 www.gallup.co.kr

● 주요 정당 지지도 표준오차, 신뢰구간, 상대표준오차 (2/2)

2023년 4월 2주 (11~13일)	조사완료 사례수 (명)	지지 정당	추정치	표준 오차	95% 신뢰구간		상대 표준오차
					하한	상한	
성별 남성	543	국민의힘	33%	2.0%	29%	37%	6.0%
		더불어민주당	32%	1.9%	29%	36%	5.9%
		정의당	4%	0.8%	3%	6%	20.7%
		무당층	30%	1.9%	26%	34%	6.5%
여성	459	국민의힘	28%	2.0%	25%	32%	7.1%
		더불어민주당	39%	2.3%	35%	44%	6.0%
		정의당	3%	0.9%	2%	6%	27.9%
		무당층	29%	2.2%	25%	33%	7.6%
연령별 18~29세	121	국민의힘	21%	3.6%	15%	29%	17.3%
		더불어민주당	21%	3.9%	15%	30%	18.4%
		정의당	1%	1.0%	0%	7%	100.0%
		무당층	57%	4.7%	47%	65%	8.3%
30대	132	국민의힘	21%	3.4%	15%	28%	16.3%
		더불어민주당	35%	4.4%	27%	44%	12.3%
		정의당	6%	2.2%	3%	12%	36.0%
		무당층	35%	4.2%	27%	44%	12.0%
40대	184	국민의힘	21%	3.1%	15%	28%	15.1%
		더불어민주당	52%	3.6%	45%	59%	7.0%
		정의당	4%	1.4%	2%	8%	32.9%
		무당층	23%	3.2%	17%	29%	13.9%
50대	216	국민의힘	24%	3.0%	19%	30%	12.4%
		더불어민주당	45%	3.4%	38%	51%	7.6%
		정의당	5%	1.6%	2%	9%	34.8%
		무당층	26%	3.2%	20%	32%	12.3%
60대	199	국민의힘	46%	3.5%	39%	53%	7.6%
		더불어민주당	36%	3.4%	29%	42%	9.4%
		정의당	2%	0.9%	1%	5%	55.2%
		무당층	17%	2.7%	12%	23%	16.2%
70대 이상	150	국민의힘	56%	4.0%	49%	64%	7.0%
		더불어민주당	20%	3.3%	15%	27%	16.1%
		정의당	4%	1.7%	2%	9%	40.9%
		무당층	19%	3.5%	13%	27%	18.0%

- 한국갤럽 데일리 오피니언 제538호 www.gallup.co.kr

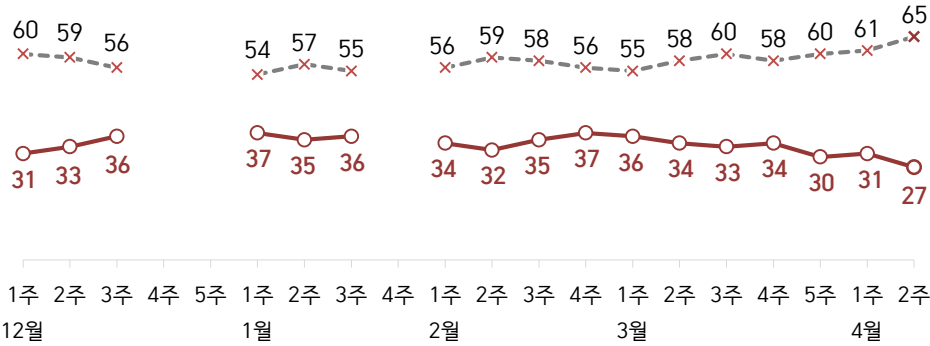
대통령 직무 수행 평가, 정당 지지도: 최근 20주 지표 추이

매주 화~목 조사 | 무선전화 RDD 조사(유선전화 RDD 보완) | 매주 유효표본 약 1,000명 | 표본오차 ±3.1%포인트(95% 신뢰수준)

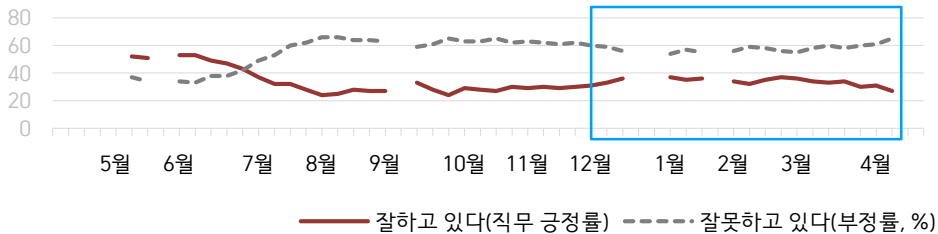
질문) 귀하는 윤석열 대통령이 대통령으로서의 직무를 잘 수행하고 있다고 보십니까, 아니면 잘못 수행하고 있다고 보십니까? (긍정/부정을 답하지 않은 경우 재질문) 굳이 말씀하신다면, '잘하고 있다'와 '잘못하고 있다' 중 어느 쪽입니까?

● 대통령 직무 수행 평가: 2023년, 최근 20주

—○— 잘하고 있다(직무 긍정률) —×— 잘못하고 있다(부정률, %)



● 대통령 직무 수행 평가 2022-2023

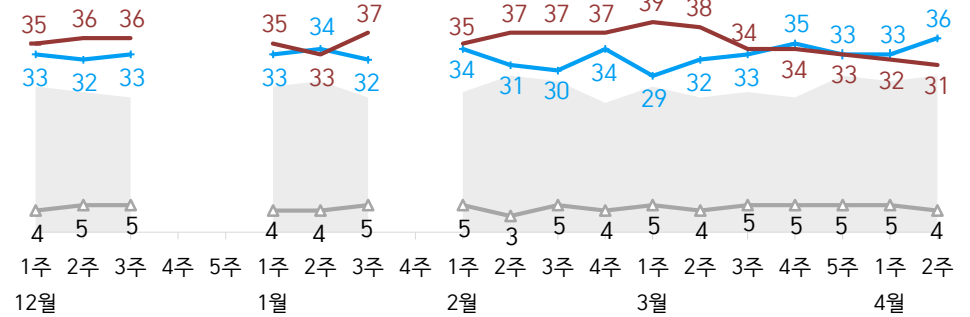


- 2022년 5월 9일 취임. 9월 2주(추석), 12월 4~5주(연말), 2023년 1월 4주(설) 조사 됨
 - 매주 전국 유권자 약 1,000명 전화조사(CATI). 한국갤럽 데일리 오피니언 제538호 www.gallup.co.kr

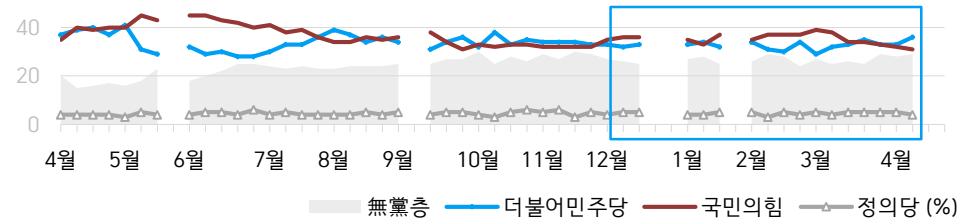
질문) 귀하는 다음 중 어느 정당 또는 단체를 지지하십니까? 보기를 순환하여 불러드리겠습니다. ('모름/없음'인 경우 재질문) 그럼, 본인 성향은 어느 정당/단체에 조금이라도 더 가깝습니까? - 원내 2인 이상 정당 기준 보기 제시

● 정당 지지도: 2023년, 최근 20주

■ 無黨층 — 더불어민주당 — 국민의힘 — 정의당 (%)



● 주요 정당 지지도 2022-2023

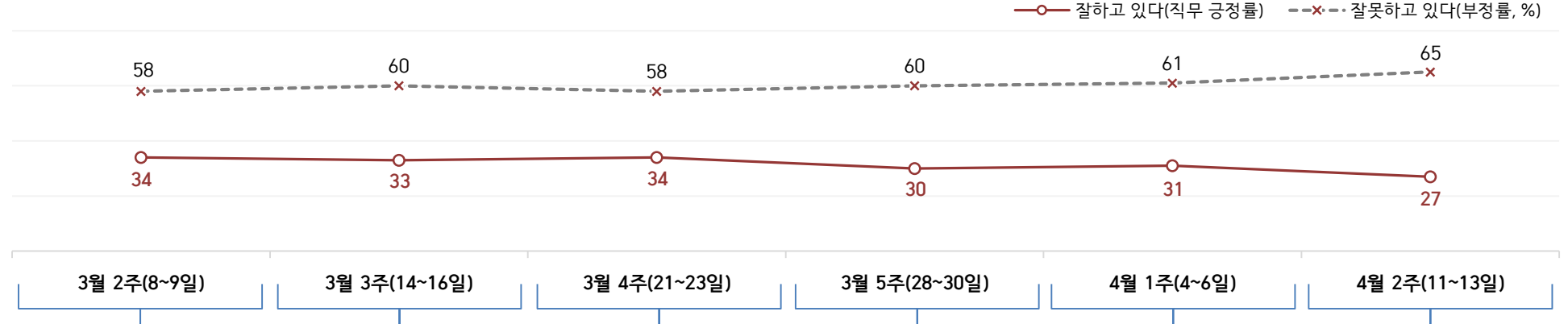


- 무당(無黨)층='현재 지지하는 정당 없음/모름/응답거절'
 - 2022년 5월 4주(지방선거 직전), 9월 2주(추석), 12월 4~5주(연말), 2023년 1월 4주(설) 조사 됨
 - 매주 전국 유권자 약 1,000명 전화조사(CATI). 한국갤럽 데일리 오피니언 제538호 www.gallup.co.kr

최근 6주간 대통령 직무 수행 평가와 주요 정치 이슈

질문) 귀하는 윤석열 대통령이 대통령으로서의 직무를 잘 수행하고 있다고 보십니까, 혹은 잘못 수행하고 있다고 보십니까?
(긍정/부정을 답하지 않은 경우 재질문) 굳이 말씀하신다면, '잘하고 있다'와 '잘못하고 있다' 중 어느 쪽입니까?

● 대통령 직무 수행 평가: 2023년, 최근 6주



3월 2주(8~9일)	3월 3주(14~16일)	3월 4주(21~23일)	3월 5주(28~30일)	4월 1주(4~6일)	4월 2주(11~13일)
5 안철수 '대통령실 행정관 선거 개입 의혹' 기자회견	11 '강제동원 해법 규탄' 도심 집회	20 대중교통 마스크 착용 자율화	27 尹, 재외공관장 청와대 초청 만찬	1 尹, 대구 방문·KBO 개막전 시구	10 국회 전원위원회, 나홀 일정 선거제 개편 토론 시작
6 외교부, 일제 강제동원 피해자 '제3자 변제 방안' 발표	12 이재명 부모 묘소 훼손 수사 착수	21 尹, '일본 수습 차레 반성·사과' 국무회의 발언	- 법사위, '헌재 검수완박법 효력 인정' 관련 공방	2 인왕산 등 전국 각지 산불	- KOSPI, 8개월 만의 2500선
- 노동부, '주 최대 69시간' 등 근로시간 제도 개편안 발표	13 강제동원 피해 생존자 3인, 배상안 거부 공식 통보	- 국내 애플페이 서비스 시작	- 민주당, 주요 당직 개편	4 尹, 양곡관리법 개정안 거부권 행사	11 대통령실, '도감청 문건, 상당수 위조'
7 尹 4월 말 미국 국빈 방문 예고	14 尹, 근로시간 개편안 보완 지시	22 검찰, '배임·뇌물 혐의' 이재명 불구속 기소	28 尹, 저출산회의 주제 - '1,000원 조식' 61개대 확대 추진	5 전국 9곳 재보궐선거 / 진보당 강성희, 전주를 당선	- 한국은행, 기준금리 동결(3.5%)
8 尹, 국민의힘 전당대회 참석 / 신임 당대표 김기현 선출	15 여야, 국회의원선거제 개편 토론회	- 당헌 예외 적용, 대표직 유지	- '1,000원 조식' 61개대 확대 추진	- 산불 피해 10곳 특별재난지역 선포	12 교육부, 학교폭력 근절 대책 발표
- 농축협·수협·산림조합 전국동시조합장선거	16 尹, 일본 방문 / 한일 정상회담	- 민주당, 한일정상회담 국정조사·청문회 제안	- 일본 '독도·과거사 왜곡' 초등 교과서 검정 통과 / 외교부, 공사 초치	6 김기현, '의원 정수 축소' 선포	- 일본, '독도 등 한국 항의 불수용'
9 민주당, '김건희 특검법' 발의	* 전 경기도지사 비서실장 사망 파문	23 헌재, '검수완박법 국회 표결권 침해, 법안 무효 청구 기각'	29 총리, 양곡관리법 개정안 대통령 거부권 행사 공식 건의	7 국민의힘 윤재옥 원내대표 선출	13 국민의힘, 홍준표 상임교문 해촉
10 시진핑 중국 국가주석 3연임 확정	* 일본 외무상 '강제동원 부인' 발언 논란	- 국민의회 의원 51명, 불체포특권 포기 서약	30 '정치자금법 위반' 국민의힘 하영제 체포동의안 가결	* 국회 대정부질문	- 양곡관리법 개정안 재투표 부결
	* 미국 SVB 파산·유럽 크레디트스위스 위기설, 자국 정부 개입	24 尹, 서해 수호의 날 기념식 55명 호명	31 전기·가스요금 인상 보류	* 부산엑스포 실사단 방한	- 민주당 2021년 전당대회 '돈 봉투' 파문
		* 근로시간 개편안 혼선		* 김재원·태영호 4:3 관련 발언 논란	* 미국 정보기관, 한국 등 동맹국 도감청 정황·기밀문건 유출 / 대통령실 보안 등 공방
		* 여야, 예금자 보호 한도 상향 추진			
			* 대통령실 외교·안보진 일부 교체		
			* 후쿠시마 오염수·수산물 논란		

대통령 직무 수행 평가

● 대통령 직무 수행 평가: 최근 6개월

2022~2023년	조사완료 사례수 (명)	대통령 직무 수행 평가			
		잘하고 있다	잘못하고 있다	어느 쪽도 아니다	모름/ 응답거절
10월 2주(11-13)	1,002	28%	63%	3%	6%
10월 3주(18-20)	1,000	27%	65%	2%	6%
10월 4주(25-27)	1,001	30%	62%	3%	5%
11월 1주(01-03)	1,001	29%	63%	2%	7%
11월 2주(08-10)	1,006	30%	62%	2%	6%
11월 3주(15-17)	1,002	29%	61%	3%	7%
11월 4주(22-24)	1,002	30%	62%	2%	5%
12월 1주(11/29-12/1)	1,000	31%	60%	2%	7%
12월 2주(06-08)	1,000	33%	59%	3%	5%
12월 3주(13-15)	1,001	36%	56%	2%	6%
12월 4주(19-23)	연말 데일리 조사 씬				
12월 5주(26-30)	연말 데일리 조사 씬				
1월 1주(03-05)	1,002	37%	54%	2%	7%
1월 2주(10-12)	1,002	35%	57%	2%	7%
1월 3주(17-19)	1,000	36%	55%	2%	8%
1월 4주(23-27)	설 기간				
2월 1주(1/31-2/2)	1,001	34%	56%	3%	7%
2월 2주(07-09)	1,002	32%	59%	3%	6%
2월 3주(14-16)	1,000	35%	58%	2%	6%
2월 4주(21-23)	1,000	37%	56%	3%	4%
3월 1주(2/28, 3/2)	1,001	36%	55%	3%	5%
3월 2주(08-09)	1,002	34%	58%	3%	5%
3월 3주(14-16)	1,003	33%	60%	2%	5%
3월 4주(21-23)	1,001	34%	58%	2%	6%
3월 5주(28-30)	1,000	30%	60%	3%	7%
4월 1주(04-06)	1,000	31%	61%	3%	5%
4월 2주(11-13)	1,002	27%	65%	2%	6%

- 한국갤럽 데일리 오피니언 제538호 www.gallup.co.kr

질문) 귀하는 윤석열 대통령이 대통령으로서의 직무를 잘 수행하고 있다고 보십니까, 아니면 잘못 수행하고 있다고 보십니까? (긍정/부정을 답하지 않은 경우 재질문) 굳이 말씀하신다면, '잘하고 있다'와 '잘못하고 있다' 중 어느 쪽입니까?

2023년 4월 2주 (11~13일)	조사완료 사례수 (명)	가중적용 사례수 (명)	대통령 직무 수행 평가			
			잘하고 있다	잘못하고 있다	어느 쪽도 아니다	모름/ 응답거절
전체	1,002	1,002	27%	65%	2%	6%
지역별						
서울	196	188	29%	64%	2%	5%
인천/경기	327	318	21%	71%	1%	7%
강원	30	30	-	-	-	-
대전/세종/충청	105	107	28%	64%	3%	4%
광주/전라	98	98	8%	76%	3%	13%
대구/경북	95	97	44%	53%	1%	1%
부산/울산/경남	138	150	36%	55%	3%	6%
제주	13	13	-	-	-	-
성별						
남성	543	497	25%	65%	2%	7%
여성	459	505	28%	65%	2%	5%
연령별						
18~29세	121	168	14%	63%	1%	22%
30대	132	148	13%	81%	4%	2%
40대	184	185	15%	81%	2%	2%
50대	216	194	22%	76%	1%	1%
60대	199	165	47%	48%	3%	2%
70대 이상	150	141	54%	34%	3%	9%
주요 지지 정당별						
국민의힘	325	307	68%	25%	4%	3%
더불어민주당	366	358	3%	95%	1%	1%
정의당	36	36	-	-	-	-
무당(無黨)층	268	294	15%	66%	3%	16%
직업별						
농/임/어업	24	20	-	-	-	-
자영업	144	136	23%	71%	2%	5%
기능노무/서비스	135	131	22%	75%	1%	2%
사무/관리	347	354	15%	76%	3%	6%
전업주부	207	212	45%	48%	1%	6%
학생	38	53	-	-	-	-
무직/은퇴/기타	107	96	43%	43%	4%	9%
생활수준별						
상/중상	173	177	24%	64%	2%	9%
중	476	476	25%	69%	2%	4%
중하	185	188	27%	64%	3%	6%
하	153	146	35%	56%	2%	8%
성향별						
보수	270	258	54%	41%	2%	3%
중도	354	357	18%	73%	3%	7%
진보	262	262	7%	89%	2%	1%
모름/응답거절	116	125	38%	38%	2%	22%
평소 정치에 관심이						
많이 있다	226	214	31%	68%	0%	1%
약간 있다	466	451	27%	69%	1%	2%
별로 없다	209	220	24%	62%	4%	10%
전혀 없다/모름	101	117	21%	46%	7%	25%

- 소수점 아래 반올림 때문에 백분율 합계는 ±1 차이 발생 가능하며, 이는 오류가 아님

- 50사례 미만은 수치 제시하지 않음. 한국갤럽 데일리 오피니언 제538호 www.gallup.co.kr

대통령 직무 수행 평가 이유

질문) 어떤 점에서 [잘하고/잘못하고 있다고] 생각하시는지 한 가지만 구체적으로 말씀해 주십시오. (자유응답)

대통령 직무 수행 긍정 평가 이유 2023년 4월 11~13일 (긍정 평가자 266명)		대통령 직무 수행 부정 평가 이유 4월 11~13일 (부정 평가자 650명)	
외교 (+5)	13%	외교 (+5)	28%
노조 대응	6%	경제/민생/물가 (+3)	10%
결단력/추진력/독심	6%	일본 관계/강제 동원 배상 문제 (-6)	9%
국방/안보	5%	독단적/일방적	7%
공정/정의/원칙	5%	경험·자질 부족/무능함	6%
전 정권 극복	4%	소통 미흡	5%
경제/민생	4%	전반적으로 잘못한다	4%
열심히 한다/최선을 다한다	4%	통합·협치 부족	2%
주관/소신	4%	노동 정책/근로시간 개편 (-3)	2%
서민 정책/복지	3%	정책 비전 부족	2%
신뢰감/책임	3%	인사(人事)	1%
전반적으로 잘한다	3%	발언 부주의	1%
일본 관계 개선 (-5)	3%	검찰 권력 과도	1%
국민을 위함	2%	서민 정책/복지	1%
변화/쇄신	2%	신중함 부족/성급함	1%
부동산 정책	1%	국방/안보	1%
안정적	1%	진실하지 않음/신뢰 부족	1%
진실함/솔직함/거짓없음	1%	공약 실천 미흡	1%
부정부패·비리 척결	1%	공정하지 않음	1%
기타	8%	직무 태도	1%
모름/응답거절	20%	기타	6%
		모름/응답거절	10%

- 지난주 대비 ±3%포인트 이상 증감 항목에만 (+/-) 표시. 한국갤럽 데일리 오피니언 제538호

● 정당 지지도: 최근 6개월

2022~2023년	조사완료 사례수 (명)	정당 지지도 (현재 지지하는 정당)					무당층 無黨層
		국민의힘	더불어 민주당	정의당	기타		
10월 2주(11-13)	1,002	32%	38%	3%	1%	25%	
10월 3주(18-20)	1,000	33%	33%	5%	1%	28%	
10월 4주(25-27)	1,001	33%	35%	6%	0%	26%	
11월 1주(01-03)	1,001	32%	34%	5%	0%	29%	
11월 2주(08-10)	1,006	32%	34%	6%	1%	27%	
11월 3주(15-17)	1,002	32%	34%	3%	1%	30%	
11월 4주(22-24)	1,002	32%	33%	5%	1%	29%	
12월 1주(11/29-12/1)	1,000	35%	33%	4%	1%	27%	
12월 2주(06-08)	1,000	36%	32%	5%	0%	26%	
12월 3주(13-15)	1,001	36%	33%	5%	1%	25%	
12월 4주(19-23)	연말 데일리 조사 씬						
12월 5주(26-30)	연말 데일리 조사 씬						
1월 1주(03-05)	1,002	35%	33%	4%	0%	27%	
1월 2주(10-12)	1,002	33%	34%	4%	1%	28%	
1월 3주(17-19)	1,000	37%	32%	5%	1%	25%	
1월 4주(23-27)	설 기간						
2월 1주(1/31-2/2)	1,001	35%	34%	5%	1%	26%	
2월 2주(07-09)	1,002	37%	31%	3%	1%	29%	
2월 3주(14-16)	1,000	37%	30%	5%	0%	28%	
2월 4주(21-23)	1,000	37%	34%	4%	1%	24%	
3월 1주(2/28, 3/2)	1,001	39%	29%	5%	1%	27%	
3월 2주(08-09)	1,002	38%	32%	4%	1%	25%	
3월 3주(14-16)	1,003	34%	33%	5%	2%	26%	
3월 4주(21-23)	1,001	34%	35%	5%	1%	25%	
3월 5주(28-30)	1,000	33%	33%	5%	0%	29%	
4월 1주(04-06)	1,000	32%	33%	5%	1%	28%	
4월 2주(11-13)	1,002	31%	36%	4%	1%	29%	

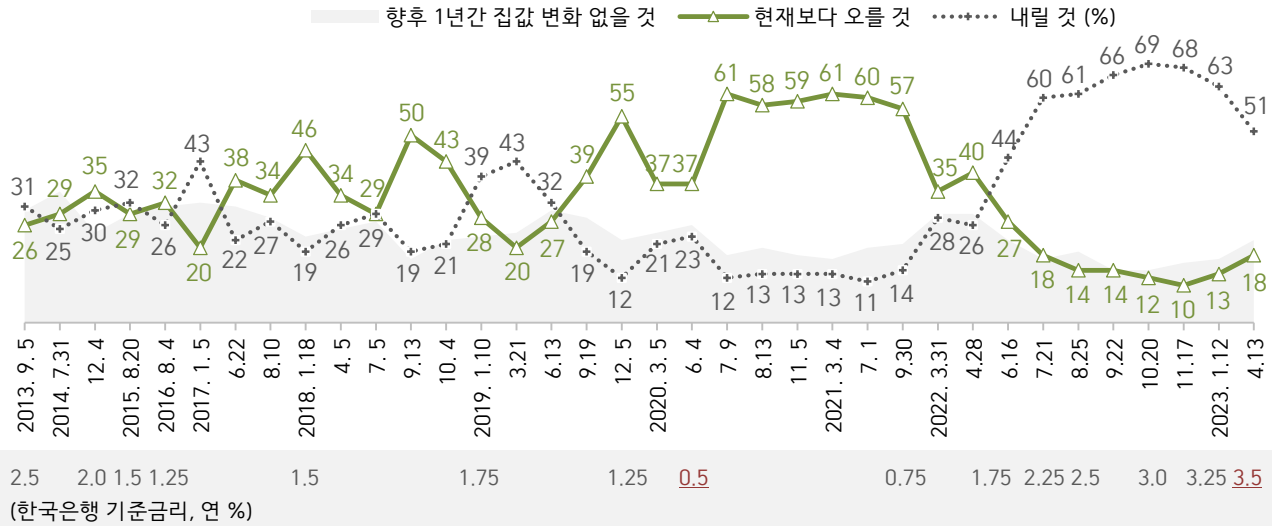
- 한국갤럽 데일리 오피니언 제538호 www.gallup.co.kr

질문) 귀하는 다음 중 어느 정당을 지지하십니까? 보기를 순환하여 불러드리겠습니다.
 ('모름/없음'인 경우 재질문) 그럼, 본인 성향은 어느 정당에 조금이라도 더 가깝습니까?
 - 국민의힘/더불어민주당/정의당, 그 외 정당(자유응답), 없다

2023년 4월 2주 (11~13일)	조사완료		정당 지지도 (현재 지지하는 정당)					없음	모름 응답 거절
	사례수 (명)	가중적용 사례수 (명)	국민의힘	더불어 민주당	정의당	기타	무당층 無黨層		
전체	1,002	1,002	31%	36%	4%	1%	29%	27%	2%
지역별									
서울	196	188	32%	34%	4%		30%	29%	2%
인천/경기	327	318	27%	42%	3%	1%	27%	27%	1%
강원	30	30	-	-	-	-	-	-	-
대전/세종/충청	105	107	30%	42%	4%	1%	24%	21%	3%
광주/전라	98	98	14%	47%	8%	2%	29%	28%	1%
대구/경북	95	97	44%	23%	3%		29%	29%	
부산/울산/경남	138	150	40%	25%	3%	1%	31%	25%	6%
제주	13	13	-	-	-	-	-	-	-
성별									
남성	543	497	33%	32%	4%	1%	30%	29%	1%
여성	459	505	28%	39%	3%	1%	29%	25%	4%
연령별									
18~29세	121	168	21%	21%	1%		57%	51%	5%
30대	132	148	21%	35%	6%	2%	35%	32%	3%
40대	184	185	21%	52%	4%	1%	23%	22%	1%
50대	216	194	24%	45%	5%	1%	26%	24%	1%
60대	199	165	46%	36%	2%		17%	16%	1%
70대 이상	150	141	56%	20%	4%		19%	15%	4%
직업별									
농/임/어업	24	20	-	-	-	-	-	-	-
자영업	144	136	27%	38%	4%	1%	30%	29%	1%
기능노무/서비스	135	131	31%	40%	6%	1%	23%	23%	
사무/관리	347	354	22%	42%	5%	1%	30%	28%	2%
전업주부	207	212	43%	31%	1%	0%	24%	20%	4%
학생	38	53	-	-	-	-	-	-	-
무직/은퇴/기타	107	96	46%	16%	3%		36%	32%	4%
생활 수준별									
상/중상	173	177	31%	40%	3%	0%	26%	24%	2%
중	476	476	29%	36%	3%	1%	32%	30%	1%
중하	185	188	31%	38%	5%	1%	25%	22%	3%
하	153	146	38%	30%	6%		26%	23%	3%
성향별									
보수	270	258	69%	12%	2%		18%	16%	1%
중도	354	357	19%	38%	4%	1%	38%	36%	3%
진보	262	262	8%	68%	7%	1%	16%	16%	0%
모름/응답거절	116	125	32%	11%		1%	56%	48%	8%
대통령 직무									
긍정 평가자	285	266	79%	4%	1%	1%	16%	14%	2%
부정 평가자	640	650	12%	52%	5%	1%	30%	29%	1%
평소 관심이									
많이 있다	226	214	37%	48%	3%	0%	12%	11%	0%
약간 있다	466	451	30%	42%	4%	1%	23%	21%	2%
별로 없다	209	220	29%	27%	5%		38%	36%	2%
전혀 없다/모름	101	117	24%	5%	2%	2%	68%	62%	6%

- 50사례 미만은 수치 제시하지 않음. 한국갤럽 데일리 오피니언 제538호 www.gallup.co.kr

● 향후 1년 집값 등락 전망 2013-2023



- 2017년 1월 대통령 직무 정지·탄핵 심판. 2018년 8~12월 보유세 개편안, 수도권 공급 확대, 3기 신도시 계획 등 부동산 대책 발표
- 2020년 3월 WHO 코로나19 팬데믹 선언, 2022년 3월 제20대 대선, 6월 금융시장 불안정, 고물가·고금리·고환율 지속, 부동산 규제 완화
- 기준금리는 2011년 6월 3.25%에서 2016년 6월 1.25%까지 점진 하락. 2020년 5월 0.5%는 사상 최저치
- 2013~2015년은 기간 한정('향후 1년간')하지 않고 미래 시점('앞으로') 기준 질문
- 조사 종료일 기준 제시. 시기별 사흘간 전국 성인 약 1,000명 전화조사(CATI). 한국갤럽 데일리 오피니언 제538호 www.gallup.co.kr

● 부동산 정책 평가와 집값·임대료 전망 2013-2023

	부동산 정책 평가			향후 1년 집값 전망			향후 1년 임대료 전망			
	긍정 (1)	부정 (2)	Net.S (1)-(2)	상승 (1)	하락 (2)	Net.S (1)-(2)	상승 (1)	하락 (2)	Net.S (1)-(2)	
박근혜: 2013. 9. 3-5	18%	46%	-28	26%	31%	-5	51%	17%	34	← 전월세 상승
10. 7-10				33%	27%	6	54%	14%	40	
2014. 7.29-31				29%	25%	4				← 부동산 대출 규제 완화
12. 2-4	14%	58%	-44	35%	30%	5				
2015. 8.18-20				29%	32%	-3				← 가계부채 급증
2016. 8. 2-4				32%	26%	6	51%	14%	37	← 부동산 대출 규제 강화
2017. 1. 4-5				20%	43%	-23	41%	19%	22	← 국정농단·탄핵 정국
문재인: 6.20-22				38%	22%	16	52%	11%	41	← 가계부채·실수요 증점
8. 8-10	44%	23%	21	34%	27%	7				← 8.2 대책
2018. 1.16-18	24%	34%	-10	46%	19%	27				
4. 3-5	28%	33%	-5	34%	26%	8				← 다주택자 양도세 증과
7. 3-5	24%	31%	-7	29%	29%	0				
9.11-13	16%	61%	-45	50%	19%	31				← 수도권 집값 급등
10. 2-4	23%	55%	-32	43%	21%	22				← 9.21 수도권 공급 확대안
2019. 1. 8-10	32%	42%	-10	28%	39%	-11				← 3기 신도시 조성안
3.19-21	32%	41%	-9	20%	43%	-23				← 3기 신도시 입지 발표
6.11-13	26%	46%	-20	27%	32%	-5	35%	24%	11	← 분양가 상한제 예고
9.17-19	26%	48%	-22	39%	19%	20	40%	15%	25	
12. 3-5	20%	57%	-37	55%	12%	43				← 대출 규제, 보유세 강화
2020. 3. 3-5	19%	54%	-35	37%	21%	16				← 6.17, 7.10, 8.4 대책
6. 2-4	24%	42%	-18	37%	23%	14				← 수도권 전역 규제, 종부세,
7. 7-9	17%	64%	-47	61%	12%	49				← 임대차·부동산 3법 통과
8.11-13	18%	65%	-47	58%	13%	45	66%	8%	58	
11. 3-5	15%	68%	-53	59%	13%	46	66%	7%	59	
2021. 3. 2-4	11%	74%	-63	61%	13%	48	62%	8%	54	← 공공주도 공급 확대안
6.29- 7. 1	9%	78%	-69	60%	11%	49	62%	8%	54	
9.28-30	6%	79%	-73	57%	14%	43	63%	8%	55	← 부동산 대출 규제 강화
2022. 3.29-31				35%	28%	7				← 제20대 대통령선거 후
4.26-28				40%	26%	14				← 규제 완화 기대감 고조
윤석열: 6.14-16				27%	44%	-17				← 금융시장 불안정
7.19-21				18%	60%	-42				← 7.13 첫 빅스텝(1.75→2.25%)
8.16-18	30%	39%	-9							← 주택공급대책 발표
8.23-25				14%	61%	-47				← 4회 연속 금리인상, 고환율
9.20-22				14%	66%	-52				← 세종 외 비수도권 규제 완화
10.18-20				12%	69%	-57				← 10.12 기준금리 2.5→3.0%
11.1-3	31%	42%	-11							
11.15-17				10%	68%	-58				← 금리 3.25%, 부동산 규제 완화
2023. 1.10-12	31%	42%	-11	13%	63%	-50	25%	41%	-16	← 1.5 4곳 제외 전역 규제 해제
4.11-13	27%	47%	-20	18%	51%	-33	33%	30%	3	← 4.7 분양권 전매제한 완화

- 전국 성인 약 1,000명 전화조사(CATI). Net Score: 순(純)지수, [긍정-부정, 상승-하락] 격차

- 정책 평가는 '긍정, 부정' 2점 척도, 집값·임대료 전망은 각 항목 '비슷할 것' 포함 3점 척도

- 한국갤럽 데일리 오피니언 제538호 www.gallup.co.kr

질문) 귀하는 향후 1년간 집값이 현재에 비해 어떠한 것으로 보십니까?
- 오를 것/ 내릴 것/ 변화 없을 것 (항목 로테이션)

2023년 4월 2주 (11~13일)		조사완료 사례수 (명)	가중적용 사례수 (명)	향후 1년간 집값 전망				Net Score (1)-(2)
				오를 것 (1)	내릴 것 (2)	변화 없을 것	모름/ 응답거절	
지역별	전체	1,002	1,002	18%	51%	22%	9%	-33
	서울	196	188	22%	48%	22%	8%	-26
	인천/경기	327	318	16%	55%	20%	8%	-39
	강원	30	30	-	-	-	-	-
	대전/세종/충청	105	107	18%	53%	22%	6%	-35
	광주/전라	98	98	19%	47%	25%	9%	-28
	대구/경북	95	97	12%	61%	20%	7%	-49
	부산/울산/경남	138	150	19%	44%	24%	13%	-25
	제주	13	13	-	-	-	-	-
성별	남성	543	497	18%	54%	20%	8%	-36
	여성	459	505	18%	48%	23%	11%	-30
연령별	18~29세	121	168	31%	45%	14%	9%	-14
	30대	132	148	17%	56%	23%	4%	-39
	40대	184	185	18%	57%	24%	1%	-39
	50대	216	194	14%	52%	26%	8%	-38
	60대	199	165	17%	54%	21%	8%	-37
	70대 이상	150	141	11%	40%	21%	28%	-29
직업별	농/임/어업	24	20	-	-	-	-	-
	자영업	144	136	11%	59%	23%	7%	-48
	기능노무/서비스	135	131	18%	53%	20%	9%	-35
	사무/관리	347	354	20%	55%	22%	3%	-35
	전업주부	207	212	11%	50%	22%	17%	-39
	학생	38	53	-	-	-	-	-
	무직/은퇴/기타	107	96	26%	38%	20%	16%	-12
생활 수준별	상/중상	173	177	17%	55%	24%	4%	-38
	중	476	476	20%	55%	20%	6%	-35
	중하	185	188	17%	49%	25%	9%	-32
	하	153	146	17%	41%	20%	22%	-24
성향별	보수	270	258	17%	51%	23%	10%	-34
	중도	354	357	18%	53%	23%	6%	-35
	진보	262	262	17%	59%	21%	3%	-42
	모름/응답거절	116	125	23%	32%	17%	28%	-9
주택 임대료 전망	오를 것	310	332	40%	34%	19%	6%	6
	내릴 것	311	303	4%	84%	10%	2%	-80
	변화 없을 것	288	277	10%	42%	41%	7%	-32
부동산 정책	잘하고 있다	281	266	17%	45%	31%	7%	-28
	잘못하고 있다	465	472	19%	58%	19%	4%	-39
부동산 거래	더 활성화해야	493	491	23%	46%	23%	8%	-23
	그럴 필요 없다	414	412	13%	60%	22%	5%	-47
본인-배우자 명의 집	있다(유주택자)	631	592	17%	50%	25%	9%	-33
	없다(무주택자)	371	410	20%	53%	17%	10%	-33

- Net Score: 순(純)지수, 상승-하락 전망 차이

- 50사례 미만은 수치 제시하지 않음. 한국갤럽 데일리 오피니언 제538호 www.gallup.co.kr

질문) 그럼, 향후 1년간 전월세 등 주택 임대료는 현재에 비해 어떠한 것으로 보십니까?
- 오를 것/ 내릴 것/ 변화 없을 것 (항목 로테이션)

2023년 4월 2주 (11~13일)		조사완료 사례수 (명)	가중적용 사례수 (명)	향후 1년간 주택 임대료 전망				Net Score (1)-(2)
				오를 것 (1)	내릴 것 (2)	변화 없을 것	모름/ 응답거절	
지역별	전체	1,002	1,002	33%	30%	28%	9%	3
	서울	196	188	33%	29%	29%	9%	4
	인천/경기	327	318	32%	35%	26%	7%	-3
	강원	30	30	-	-	-	-	-
	대전/세종/충청	105	107	33%	29%	27%	11%	4
	광주/전라	98	98	28%	24%	37%	11%	4
	대구/경북	95	97	37%	38%	15%	11%	-1
	부산/울산/경남	138	150	34%	27%	31%	8%	7
	제주	13	13	-	-	-	-	-
성별	남성	543	497	30%	34%	28%	8%	-4
	여성	459	505	37%	27%	27%	10%	10
연령별	18~29세	121	168	49%	21%	22%	8%	28
	30대	132	148	43%	31%	22%	4%	12
	40대	184	185	37%	34%	26%	2%	3
	50대	216	194	32%	34%	29%	6%	-2
	60대	199	165	20%	37%	36%	7%	-17
	70대 이상	150	141	15%	23%	31%	31%	-8
직업별	농/임/어업	24	20	-	-	-	-	-
	자영업	144	136	34%	28%	33%	4%	6
	기능노무/서비스	135	131	32%	30%	32%	6%	2
	사무/관리	347	354	37%	33%	27%	3%	4
	전업주부	207	212	22%	34%	27%	16%	-12
	학생	38	53	-	-	-	-	-
	무직/은퇴/기타	107	96	26%	28%	25%	21%	-2
생활 수준별	상/중상	173	177	32%	30%	33%	5%	2
	중	476	476	32%	33%	27%	8%	-1
	중하	185	188	40%	30%	23%	7%	10
	하	153	146	32%	22%	29%	16%	10
성향별	보수	270	258	29%	29%	33%	9%	0
	중도	354	357	34%	34%	26%	5%	0
	진보	262	262	38%	32%	26%	4%	6
	모름/응답거절	116	125	27%	18%	26%	28%	9
집값 전망	오를 것	173	181	74%	7%	15%	4%	67
	내릴 것	521	513	22%	50%	22%	6%	-28
	변화 없을 것	218	216	30%	14%	53%	4%	16
부동산 정책	잘하고 있다	281	266	28%	32%	31%	9%	-4
	잘못하고 있다	465	472	38%	33%	25%	4%	5
부동산 거래	더 활성화해야	493	491	38%	27%	28%	7%	11
	그럴 필요 없다	414	412	31%	37%	27%	5%	-6
본인-배우자 명의 집	있다(유주택자)	631	592	30%	30%	31%	9%	0
	없다(무주택자)	371	410	38%	31%	23%	8%	7

- Net Score: 순(純)지수, 상승-하락 전망 차이

- 50사례 미만은 수치 제시하지 않음. 한국갤럽 데일리 오피니언 제538호 www.gallup.co.kr

질문) 귀하는 현 정부가 부동산 정책을 잘하고 있다고 보십니까, 잘못하고 있다고 보십니까?

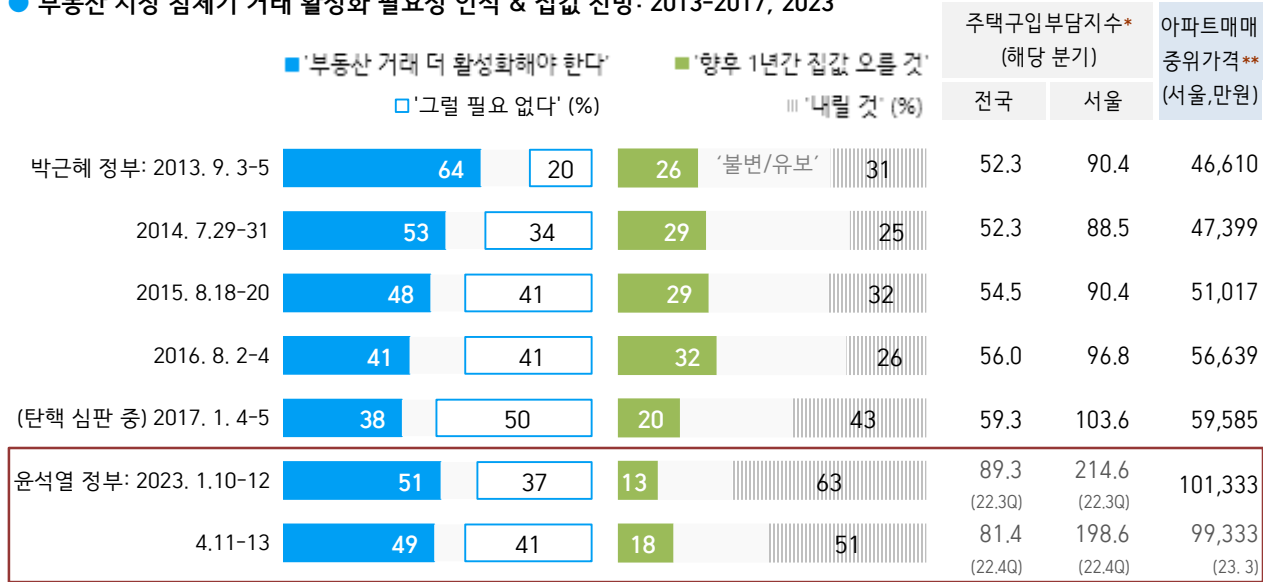
	2023년 4월 2주 (11~13일)	조사완료 사례수 (명)	가중적용 사례수 (명)	현 정부 부동산 정책 평가			
				잘하고 있다	잘못하고 있다	어느 쪽도 아니다	모름/ 응답거절
지역별	전체	1,002	1,002	27%	47%	8%	19%
	서울	196	188	28%	48%	8%	16%
	인천/경기	327	318	29%	46%	8%	17%
	강원	30	30	-	-	-	-
	대전/세종/충청	105	107	23%	50%	8%	20%
	광주/전라	98	98	16%	57%	5%	23%
	대구/경북	95	97	36%	36%	13%	15%
	부산/울산/경남	138	150	22%	48%	6%	24%
	제주	13	13	-	-	-	-
성별	남성	543	497	27%	47%	8%	18%
	여성	459	505	26%	47%	7%	20%
연령별	18~29세	121	168	22%	45%	5%	28%
	30대	132	148	15%	63%	7%	15%
	40대	184	185	21%	64%	3%	12%
	50대	216	194	23%	54%	9%	14%
	60대	199	165	42%	33%	9%	16%
	70대 이상	150	141	37%	18%	13%	32%
주요 지지 정당별	국민의힘	325	307	57%	18%	10%	15%
	더불어민주당	366	358	9%	71%	6%	14%
	정의당	36	36	-	-	-	-
	무당(無黨)층	268	294	17%	47%	6%	29%
직업별	농/임/어업	24	20	-	-	-	-
	자영업	144	136	25%	51%	8%	16%
	기능노무/서비스	135	131	22%	54%	4%	20%
	사무/관리	347	354	21%	55%	7%	16%
	전업주부	207	212	34%	36%	11%	19%
	학생	38	53	-	-	-	-
	무직/은퇴/기타	107	96	42%	26%	7%	26%
성향별	보수	270	258	51%	26%	8%	15%
	중도	354	357	20%	53%	9%	18%
	진보	262	262	12%	69%	6%	13%
	모름/응답거절	116	125	24%	27%	5%	45%
대통령 직무	긍정 평가자	285	266	67%	8%	8%	17%
	부정 평가자	640	650	11%	67%	8%	15%
집값 전망	오를 것	173	181	26%	48%	8%	18%
	내릴 것	521	513	24%	54%	7%	16%
	변화 없을 것	218	216	38%	41%	9%	13%
주택 임대료 전망	오를 것	310	332	23%	54%	7%	16%
	내릴 것	311	303	28%	52%	7%	13%
	변화 없을 것	288	277	29%	42%	8%	21%
부동산 거래	더 활성화해야	493	491	32%	43%	9%	16%
	그럴 필요 없다	414	412	22%	57%	6%	15%
본인·배우자 명의 집	있다 (유주택자)	631	592	31%	44%	9%	16%
	없다 (무주택자)	371	410	20%	52%	6%	23%

질문) 어떤 점에서 (현 정부가 부동산 정책을 잘하고 있다/잘못하고 있다)고 생각하시는지 한 가지만 구체적으로 말씀해 주십시오. (자유응답)

현 정부 부동산 정책 긍정 평가 이유 2023년 4월 11~13일 (긍정 평가자 266명)	부동산 정책 부정 평가 이유 4월 11~13일 (부정 평가자 472명)		
집값 안정화	22%	여전히 비싼 집값/더 내려야 한다	9%
집값 하락	22%	실효성·효과 없음	8%
규제 완화	11%	집값 하락/폭락	7%
세금 인하	7%	고금리/금리 인상	6%
전 정부보다 낮다	5%	부자 위한 정책	6%
시장 자율/시장 원칙에 따름	4%	규제 완화	5%
공급 확대	3%	시장 불안정/변동 심함	5%
주관/소신/일관성	2%	관심 부족/노력 미흡	5%
투기 억제	1%	서민 위한 정책 부족	4%
최선을 다함/노력함	1%	미분양 규제/국세 낭비	3%
무주택자·청년 위주 정책	1%	일관성 없음	3%
부동산 경기 활성화	1%	대출 규제/대출 안 됨	3%
전반적으로 잘한다	1%	거래 안 됨/미분양	2%
금리 인상	1%	공급 과잉	2%
국토부장관 대응 잘 함	1%	임대주택 부족/임대료 상승	2%
신속한 대응	1%	시장원리 무시/개입	2%
서민 위한 정책	1%	세금 과도	2%
기타	2%	청년 정책·지원 축소	1%
모름/응답거절	15%	실수요자 위한 정책 부족	1%
		다주택자 감세	1%
		기타	5%
		모름/응답거절	18%

- 한국갤럽 데일리 오피니언 제538호 www.gallup.co.kr

● 부동산 시장 침체기 거래 활성화 필요성 인식 & 집값 전망: 2013~2017, 2023



- 시기별 전국 성인 약 1,000명 전화조사(CATI). 한국갤럽 데일리 오피니언 제538호 www.gallup.co.kr

* 중위소득가구가 표준대출로 중간가격 주택 구입 시 대출상환부담을 나타내는 지수. 높을수록 부담 가중 (출처: 주택금융연구원) / 서울 기준 2004~2012년 전 분기 100 상회, 2008년 2분기 164.8 기점 하락세 전환, 2013~2016년 3분기 100 하회(2015년 1분기 83.7)

** 아파트 매매 중위가격은 해당 월 기준 (출처: KB부동산 주택가격동향조사). 최근 공표 기준(지수: 2022년 4분기, 가격: 2023년 3월)

● 부동산 시장 침체기 거래 활성화 필요성, 집값 전망 응답자 특성별 요약: 2013년, 2015년, 2017년, 2023년 4월

	'부동산 거래 더 활성화해야 한다'				향후 1년간 집값 전망								유주택자 비율 2023. 4
					2013. 9		2015. 8		2017. 1		2023. 4		
	2013. 9	2015. 8	2017. 1	2023. 4	상승	하락	상승	하락	상승	하락	상승	하락	
전체	64%	48%	38%	49%	26%	31%	29%	32%	20%	43%	18%	51%	59%
성별 남성	64%	45%	42%	47%	26%	36%	29%	35%	22%	45%	18%	54%	56%
여성	64%	51%	35%	51%	27%	25%	30%	29%	19%	42%	18%	48%	62%
연령별 18~29세	55%	53%	40%	56%	45%	27%	42%	25%	42%	21%	31%	45%	13%
30대	64%	42%	38%	48%	27%	37%	32%	31%	27%	43%	17%	56%	35%
40대	68%	41%	36%	40%	23%	35%	27%	44%	15%	51%	18%	57%	69%
50대	70%	56%	43%	47%	20%	33%	25%	36%	9%	53%	14%	52%	84%
60대	63%	48%	36%	58%	18%	20%	23%	21%	13%	45%	17%	54%	77%
70대 이상				46%							11%	40%	70%
본인 유주택자		48%	39%	48%			28%	31%	13%	49%	17%	50%	
명의 무주택자		48%	37%	50%			31%	33%	31%	35%	20%	53%	
성향별 보수			44%	59%					18%	40%	17%	51%	64%
중도			33%	48%					22%	49%	18%	53%	55%
진보			38%	48%					20%	46%	17%	59%	60%
성향유보			37%	35%					21%	27%	23%	32%	57%

- 2021년 이전 '60대'는 '60대 이상' 의미. 시기별 전국 성인 약 1,000명 전화조사(CATI). 한국갤럽 데일리 오피니언 제538호

질문) 귀하는 정부가 부동산 거래를 더 활성화해야 한다고 보십니까, 그럴 필요 없다고 보십니까?

2023년 4월 2주 (11~13일)		조사완료 사례수 (명)	가중적용 사례수 (명)	부동산 거래		
				더 활성화해야 한다	그럴 필요 없다	모름/ 응답거절
지역별	전체	1,002	1,002	49%	41%	10%
	서울	196	188	46%	45%	9%
	인천/경기	327	318	48%	44%	8%
	강원	30	30	-	-	-
	대전/세종/충청	105	107	46%	48%	7%
	광주/전라	98	98	49%	37%	13%
	대구/경북	95	97	56%	34%	10%
	부산/울산/경남	138	150	54%	34%	12%
	제주	13	13	-	-	-
성별	남성	543	497	47%	45%	9%
	여성	459	505	51%	37%	11%
연령별	18~29세	121	168	56%	33%	10%
	30대	132	148	48%	47%	6%
	40대	184	185	40%	54%	6%
	50대	216	194	47%	44%	9%
	60대	199	165	58%	37%	5%
	70대 이상	150	141	46%	29%	25%
주요 지지 정당별	국민의힘	325	307	59%	31%	9%
	더불어민주당	366	358	45%	48%	7%
	정의당	36	36	-	-	-
	무당(無黨)층	268	294	45%	40%	15%
직업별	농/임/어업	24	20	-	-	-
	자영업	144	136	50%	42%	8%
	기능노무/서비스	135	131	52%	43%	5%
	사무/관리	347	354	45%	49%	6%
	전업주부	207	212	51%	33%	15%
	학생	38	53	-	-	-
	무직/은퇴/기타	107	96	51%	32%	16%
성향별	보수	270	258	59%	36%	6%
	중도	354	357	48%	46%	6%
	진보	262	262	48%	47%	6%
	모름/응답거절	116	125	35%	25%	40%
대통령 직무 집값 전망	긍정 평가자	285	266	59%	29%	12%
	부정 평가자	640	650	45%	48%	7%
	오를 것	173	181	63%	30%	8%
	내릴 것	521	513	44%	48%	8%
	변화 없을 것	218	216	52%	41%	7%
주택 임대료 전망	오를 것	310	332	56%	38%	6%
	내릴 것	311	303	44%	50%	6%
	변화 없을 것	288	277	50%	41%	10%
부동산 정책	잘하고 있다	281	266	59%	33%	8%
	잘못하고 있다	465	472	45%	50%	6%
본인·배우자 명의 집	있다 (유주택자)	631	592	48%	42%	10%
	없다 (무주택자)	371	410	50%	41%	10%

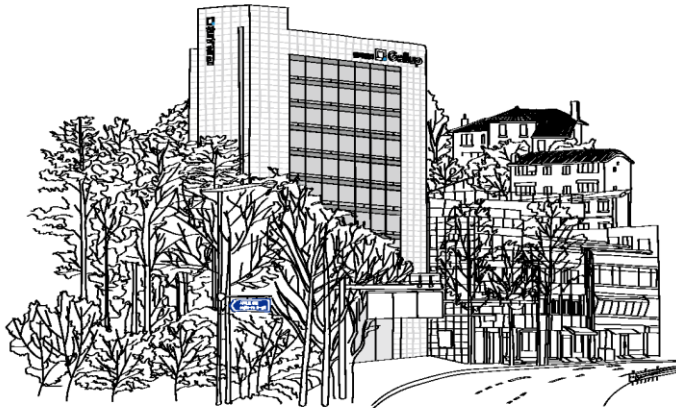
질문) 귀하 본인 또는 배우자 명의의 집이 있습니까, 혹은 없습니까?

2023년 4월 2주 (11~13일)		조사완료 사례수 (명)	가중적용 사례수 (명)	본인·배우자 명의 집	
				있다 (유주택)	없다 (무주택)
지역별	전체	1,002	1,002	59%	41%
	서울	196	188	53%	47%
	인천/경기	327	318	60%	40%
	강원	30	30	-	-
	대전/세종/충청	105	107	59%	41%
	광주/전라	98	98	62%	38%
	대구/경북	95	97	64%	36%
	부산/울산/경남	138	150	59%	41%
	제주	13	13	-	-
성별	남성	543	497	56%	44%
	여성	459	505	62%	38%
연령별	18~29세	121	168	13%	87%
	30대	132	148	35%	65%
	40대	184	185	69%	31%
	50대	216	194	84%	16%
	60대	199	165	77%	23%
	70대 이상	150	141	70%	30%
직업별	농/임/어업	24	20	-	-
	자영업	144	136	70%	30%
	기능노무/서비스	135	131	47%	53%
	사무/관리	347	354	55%	45%
	전업주부	207	212	77%	23%
	학생	38	53	-	-
	무직/은퇴/기타	107	96	61%	39%
생활 수준별	상/중상	173	177	69%	31%
	중	476	476	58%	42%
	중하	185	188	56%	44%
	하	153	146	57%	43%
성향별	보수	270	258	64%	36%
	중도	354	357	55%	45%
	진보	262	262	60%	40%
	모름/응답거절	116	125	57%	43%
대통령 직무 부동산 정책 평소 정치에 관심이	긍정 평가자	285	266	70%	30%
	부정 평가자	640	650	57%	43%
	잘하고 있다	281	266	69%	31%
	잘못하고 있다	465	472	55%	45%
	많이 있다	226	214	68%	32%
	약간 있다	466	451	60%	40%
	별로 없다	209	220	62%	38%
	전혀 없다/모름	101	117	32%	68%

- 50사례 미만은 수치 제시하지 않음. 한국갤럽 데일리 오피니언 제538호

“조사는 결코 화려하거나 스스로 빛나는
업(業)이 아니다. 사회의 명암, 좌우 대립,
빈부 문제, 정보 격차, 과거와 미래 등을
두루 살펴 매 순간 어느 한쪽으로 치우치지
않도록 스스로 경계하며 꾸준히 공부하고
탐구하는 일이다. 때로는 관행과 시류에
맞서야 하고, 때로는 비난과 질시를 묵묵히
견뎌야 한다. 어렵지만 누군가는 반드시
해야 할 일, 힘들지만 그만큼 보람된 일이다.”

조사인의 길, 박무익



한국갤럽조사연구소는 1974년 6월 박무익 회장이 설립한
한국 최초의 법인 형태 조사 전문 회사입니다.

1970년대부터 사회 주요 현안 자체 조사 결과를 발표해 왔으며,
우리 국민의 71%가 한국갤럽을 알고 있습니다.

한국갤럽 홈페이지 갤럽리포트 게시판을 통해 공개한 자료는
모두 한국갤럽의 자산이므로 상업적 용도의 재판매를 금지합니다(→ [FAQ](#)).

기사, 논문, SNS 공유 등 재판매 이외 용도로는
누구나, 무료로, 자유롭게 인용하실 수 있습니다.

인용하실 때는 반드시 출처를 밝혀 주십시오.
가능하면 조사 기간, 방법, 표본크기 등 개요까지 함께 표시하실 것을 권장합니다.

저희는 소수점 아래 수치를 제시하지 않는 것을 원칙으로 하고 있으니,
인용하실 때도 그에 따라 주실 것을 당부합니다.

한국갤럽 조사에 관심 가져주셔서 고맙습니다.

- 매주 새로운 조사 결과를 전합니다: [이메일 뉴스레터 구독 신청](#) | [카카오톡채널 추가](#)
- 문의: 전화 02-3702-2100(대표)/2571/2621/2622 또는 [홈페이지 Q&A](#)
- 주소: (본관) 03167 서울시 종로구 사직로 70, (신관) 03042 서울시 종로구 자하문로 70

이 문서에는 네이버 나눔글꼴과 한글과컴퓨터 함초롬체를 썼습니다.