

한국갤럽 데일리 오피니언

제537호 2023년 4월 1주

대통령 직무 수행 평가, 긍·부정 평가 이유 | 정당 지지도 |

제22대 국회의원선거 결과 기대, 거주 지역구 국회의원 교체 의향 | 양곡관리법 개정안 찬반, 대통령 거부권 행사

조사 개요

- 조사기간: 2023년 4월 4~6일
- 표본추출: 무선전화 RDD 표본 프레임에서 무작위 추출(유선전화 RDD 5% 포함)
- 응답방식: 전화조사원 인터뷰(CATI)
- 조사대상: 전국 만 18세 이상 1,000명
- 표본오차: $\pm 3.1\%$ 포인트(95% 신뢰수준) - 주요 지표 표준오차·신뢰구간·상대표준오차 제시
- 응답률: 9.1%(총 통화 11,030명 중 1,000명 응답 완료)
- 의뢰처: 한국갤럽 자체 조사

갤럽리포트 G20230407

한국갤럽 데일리 오피니언 독자 여러분, 안녕하십니까?

1974년 문을 연 저희 연구소가 지금까지 얻은 명성은
조사에 협조해주시고 관심 있게 봐 주신 분들 덕분입니다.

그에 보답하는 마음에서 1970년대부터 자체 조사 결과로 단행본을
펴냈고, 1990년대에는 조사 전문 데이터베이스를 구축했습니다.
2012년부터는 자체 조사를 정례화해 매주 새로운 결과를 공개하여
누구나 무료로 활용할 수 있도록 했습니다.

여론조사의 홍수 속에 '정확한 자' 하나를 제공하고자 시작한
저희 노력이 여론의 흐름을 읽으시는 데 도움되기를 바랍니다.
한국갤럽에 몸 담고 있는 한 사람, 한 사람은 공정하고 신뢰받는
조사회사로서 사명을 다하기 위해 계속 노력하겠습니다.

한국갤럽 데일리 오피니언은

전화조사원이 직접 묻고 응답 받는 인터뷰(CATI) 방식으로 진행합니다.

전국 유권자 대표성을 최대한 확보하고자 무작위발생(RDD: Random Digit Dialing)한 무선전화 번호를 기본 표본추출틀로 합니다.
단, 무선전화만으로는 접근하기 어려운 여성, 고연령대 일부는 무작위발생한 유선전화 조사로 보완합니다(반영 비율 5% 이내).

여론조사 바로보기

자주 물으시는 질문과 답글, 여론조사에 대한 이해를 돕는 한국갤럽 홈페이지 게시물 링크입니다. 클릭하면 연결됩니다.

→ [데일리 오피니언 표본설계: 모집단 정의부터 모수추정까지](#)

→ [전화조사 골백, 폭넓은 여론 수렴을 위한 필수 절차입니다: 콜 차수별 응답자 프로파일·정치적 성향 분석](#)

→ [정치 고관심층 위주 조사는 전체 여론을 왜곡합니다: 정치 관심도와 여론조사](#)

→ [알고 보면 들쭉날쭉하지 않습니다: 차기 정치지도자 선호도 질문 방식과 조사방법 간 차이](#)

→ [유·무선전화 표본 혼합 비율에 따른 여론조사 결과 차이](#)

→ [무선전화 RDD, 가상번호, 알뜰폰: 선거여론조사 관점에서 알뜰폰 가입자와 비가입자 간 성향 차이 분석](#)

→ [교육수준·생활수준과 정치적 태도: 저학력·저소득층이 더 보수적인가?](#)

NEW → [정치에 대한 생각: 주요 지표 각각의 개념, 측정, 특성](#)

→ [조사방법이 다르면 결과도 다릅니다: 같은 시기 상반된 조사 결과가 나오는 이유](#)

→ [표본오차보다 훨씬 작은 변동에 의미를 부여하는 행위는 해석이 아니라 허구\(虛構\)입니다](#)

→ [여론조사 결과는 옳고 그름의 잣대가 아니라, 다양한 의견의 중간점이 어디쯤인지 가능하는 이정표 역할을 할 뿐입니다](#)

→ [평소 정당 지지도는 현시점 유권자의 정당에 대한 태도로, 선거 결과에 대한 예측이 아닙니다](#)

→ [오보\(誤報\)에 가까울 만큼 여론조사에 대한 무지\(無知\)를 드러낸 기사가 많습니다: 부끄러운 여론조사 보도](#)

→ [여론조사는 정치 도구가 아니라 확률과 통계에 기반한 과학적 절차입니다: 한계와 오해](#)

→ [한국갤럽 유무선RDD 전화조사, 선거여론조사 관련 학술 논문 다운로드](#)

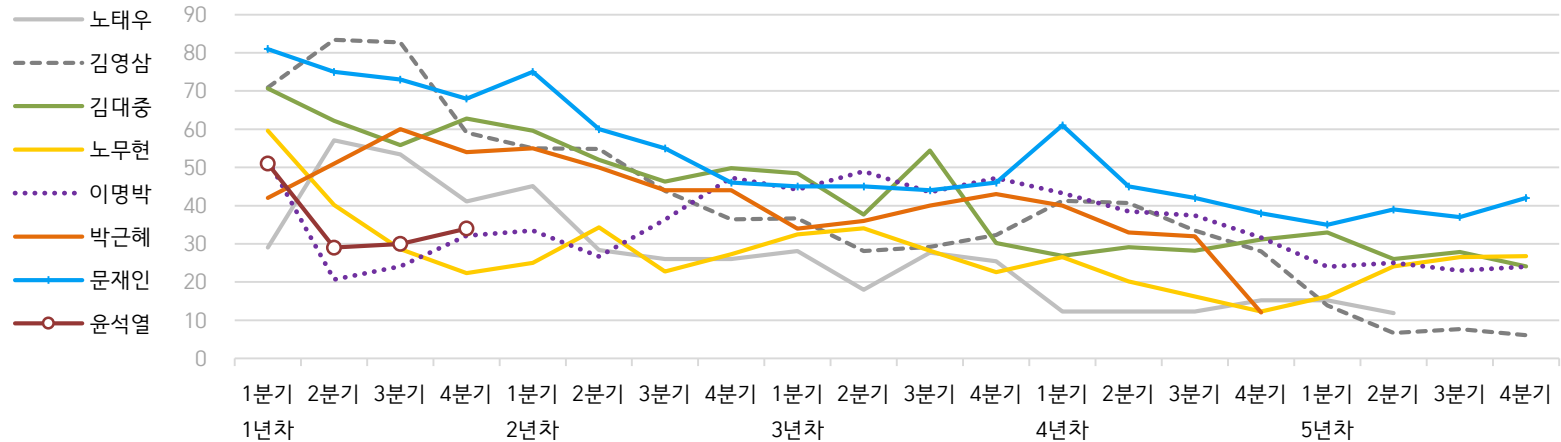
→ [여론조사의 이해와 활용에 관한 다양한 시각을 담은 기사/칼럼/인터뷰](#)

→ [한국갤럽 데일리 오피니언의 시작: 사회적 책임과 중립\(中立\)](#)

→ [The Gallup Legacy at 120 Years: 갤럽 인터내셔널 설립자 조지 갤럽 박사 탄생 120주년을 맞아](#)

한국갤럽 역대 대통령 직무 수행 평가 1988-2023

● 역대 대통령 직무 수행 긍정률 (%)



● 역대 대통령 직무 수행 평가 (%)

대통령	재임	1년차				2년차				3년차				4년차				5년차			
		1분기	2분기	3분기	4분기	1분기	2분기	3분기	4분기	1분기	2분기	3분기	4분기	1분기	2분기	3분기	4분기	1분기	2분기	3분기	4분기
13대 노태우 1988-1993	긍정	29	57	53	41	45	28	26	-	28	18	28	25	12	-	-	15	-	12	-	-
	부정	46	16	25	27	25	41	45	-	40	62	55	54	40	-	-	41	-	56	-	-
14대 김영삼 1993-1998	긍정	71	83	83	59	55	55	44	36	37	28	29	32	41	41	34	28	14	7	8	6
	부정	7	4	6	18	24	21	25	33	34	41	45	39	33	37	40	47	65	74	78	74
15대 김대중 1998-2003	긍정	71	62	56	63	60	52	46	50	49	38	54	30	27	29	28	31	33	26	28	24
	부정	7	11	17	14	16	22	29	24	20	26	18	51	55	52	49	49	41	53	52	56
16대 노무현 2003-2008	긍정	60	40	29	22	25	34	23	27	33	34	28	23	27	20	16	12	16	24	27	27
	부정	19	41	53	62	57	46	60	57	55	53	61	67	63	70	74	79	78	66	64	62
17대 이명박 2008-2013	긍정	52	21	24	32	34	27	36	47	44	49	44	47	43	39	37	32	25	25	23	24
	부정	29	69	65	55	55	55	55	45	45	41	43	41	49	54	55	60	62	58	59	63
18대 박근혜 2013-2017	긍정	42	51	60	54	55	50	44	44	34	36	40	43	40	33	32	12				
	부정	23	23	21	33	34	39	46	45	56	54	51	46	49	53	55	80				
19대 문재인 2017-2022	긍정	81	75	73	68	75	60	55	46	45	45	44	46	61	45	42	38	35	39	37	42
	부정	11	17	19	23	15	30	36	44	45	46	48	46	30	45	48	53	56	53	56	51
20대 윤석열 2022-2027	긍정	50	29	30	34																
	부정	36	61	61	57																

질문) 귀하는 ○○○ 대통령이 대통령으로서의 직무를 잘 수행하고 있다고 보십니까, 아니면 잘못 수행하고 있다고 보십니까?

(긍정/부정을 답하지 않은 경우 재질문) 굳이 말씀하신다면, '잘하고 있다'와 '잘못하고 있다' 중 어느 쪽입니까?

- 역대 대통령 평가에는 모두 동일 질문 방식 적용(2점 척도, 재질문 1회). '잘하고 있다' → 긍정, '잘못하고 있다' → 부정 평가 비율

- 1988~2011년은 분기 내 여러 조사 결과의 중위수, 2012년 이후는 데일리 오피니언 매주 조사의 분기별 평균 기준 제시

- 박근혜 대통령 4년차 4분기 직무 긍정률: 2016년 10월 4주간 평균 24% → 11~12월 6주간 평균 5%. 이후 직무 정치, 2017년 3월 10일 탄핵

- 2013년 18대까지는 2월 취임, 2017년 19대부터 5월 취임. 이후 재임 연차별 1분기는 그해 4~6월, 4분기는 이듬해 1~3월 기준. 한국갤럽 www.gallup.co.kr

주간 응답자 특성표

주요 분석 단위별 표본오차(95% 신뢰수준 기준)와 지역/성/지지정당/직업/생활수준/성향과 연령 분포 구성입니다. 2022년 12월 말 행정안전부 주민등록인구 기준 8개 권역/성/연령별 셀 가중 결과

- 질문)** - 귀하는 어느 시도에 살고 계십니까? 주소지 기준으로 말씀해 주십시오. (저희가 전화번호를 무작위 추출해 지역을 알지 못합니다.)
- 실례지만, 귀하의 연세는 올해 만으로 어떻게 되십니까?
 - 귀하의 직업은 무엇입니까?
 - 우리 국민들의 생활수준을 상, 중상, 중, 중하, 하의 다섯 단계로 나눈다면 귀댁 생활수준은 어디에 속한다고 생각하십니까?
 - 귀하 본인의 정치적 성향은 다음 중 어디에 해당한다고 생각하십니까? (보기 로테이션 제시) 매우 보수적 / 약간 보수적 / 중도적 / 약간 진보적 / 매우 진보적

응답자 특성표 2023년 4월 1주 (4~6일)	조사완료		가중값 적용 기준		가중값 배율 (B/A)	표본오차 95% 신뢰수준
	사례수 (명) (A)	비율	사례수 (명) (B)	비율		
전체	1,000	100%	1,000	100%	1.00	±3.1%P
지역별						
서울	196	20%	188	19%	0.96	±7.0%P
인천/경기	319	32%	318	32%	1.00	±5.5%P
강원	31	3%	30	3%	0.98	±17.6%P
대전/세종/충청	98	10%	107	11%	1.09	±9.9%P
광주/전라	98	10%	97	10%	0.99	±9.9%P
대구/경북	96	10%	97	10%	1.01	±10.0%P
부산/울산/경남	148	15%	150	15%	1.01	±8.1%P
제주	14	1%	13	1%	0.92	±26.2%P
성별						
남성	520	52%	496	50%	0.95	±4.3%P
여성	480	48%	504	50%	1.05	±4.5%P
연령별						
18~29세	140	14%	167	17%	1.19	±8.3%P
30대	129	13%	150	15%	1.16	±8.6%P
40대	172	17%	183	18%	1.06	±7.5%P
50대	213	21%	195	19%	0.92	±6.7%P
60대	189	19%	168	17%	0.89	±7.1%P
70대 이상	157	16%	138	14%	0.88	±7.8%P

- 표본오차는 조사완료 사례수 기준. 한국갤럽 데일리 오피니언 제537호
- 가중값 적용 기준 사례수는 2022년 12월 행안부 주민등록인구 지역/성/연령비를 따름

응답자 특성표 2023년 4월 1주 (4~6일)	조사완료 사례수 (명)	주민등록인구 기준 가중값 적용 결과						
		가중적용 사례수	연령 분포					
			18~29세	30대	40대	50대	60대	70대+
전체	1,000	1,000	17%	15%	18%	19%	17%	14%
지역별								
서울	196	188	19%	17%	17%	18%	16%	13%
인천/경기	319	318	17%	16%	20%	20%	15%	11%
강원	31	30	-	-	-	-	-	-
대전/세종/충청	98	107	16%	15%	18%	19%	17%	15%
광주/전라	98	97	16%	12%	17%	20%	17%	18%
대구/경북	96	97	15%	13%	17%	20%	19%	16%
부산/울산/경남	148	150	15%	14%	18%	20%	19%	15%
제주	14	13	-	-	-	-	-	-
성별								
남성	520	496	18%	16%	19%	20%	17%	12%
여성	480	504	16%	15%	18%	19%	17%	16%
주요 지지 정당별								
국민의힘	339	321	11%	12%	12%	20%	23%	22%
더불어민주당	331	334	13%	14%	25%	25%	14%	10%
정의당	50	50	9%	24%	18%	30%	15%	5%
무당(無黨)층	270	283	30%	19%	18%	11%	12%	11%
직업별								
농/임/어업	48	44	-	-	-	-	-	-
자영업	167	163	3%	11%	21%	34%	24%	7%
기능노무/서비스	128	128	15%	13%	24%	20%	21%	8%
사무/관리	309	322	14%	29%	30%	19%	5%	2%
전업주부	178	169	1%	8%	9%	20%	27%	36%
학생	65	78	100%					
무직/은퇴/기타	105	96	19%	6%	2%	10%	24%	39%
생활 수준별								
상/중상	190	191	24%	14%	21%	20%	15%	5%
중	476	480	19%	16%	19%	19%	15%	11%
중하	179	178	7%	20%	19%	18%	21%	14%
하	133	130	8%	6%	13%	22%	19%	31%
성향별								
보수	283	276	17%	13%	14%	18%	22%	16%
중도	326	331	17%	18%	21%	23%	14%	7%
진보	260	263	17%	17%	19%	19%	16%	11%
모름/응답거절	131	129	13%	6%	18%	15%	15%	34%
평소 정치에 관심이								
많이 있다	232	217	4%	9%	20%	27%	20%	21%
약간 있다	471	477	15%	16%	20%	20%	18%	11%
별로 없다	207	213	26%	23%	13%	13%	12%	12%
전혀 없다/모름	90	93	32%	8%	19%	12%	12%	17%

- 성향은 5점 척도 측정: 보수=(매우+약간) 보수적, 중도=중도적, 진보=(매우+약간) 진보적
- 50사례 미만은 수치 제시하지 않음. 한국갤럽 데일리 오피니언 제537호 www.gallup.co.kr

조사완료 응답자 특성표

2023년 4월 1주 (4~6일)		조사완료 사례수 (명)			가중적용 기준 사례수 (명)		
		계	남성	여성	계	남성	여성
전국	합계	1,000	520	480	1,000	496	504
	18~29세	140	77	63	167	87	80
	30대	129	70	59	150	78	72
	40대	172	100	72	183	93	90
	50대	213	108	105	195	99	96
	60대	189	96	93	168	82	85
	70대 이상	157	69	88	138	57	81
서울	소계	196	95	101	188	90	98
	18~29세	37	18	19	35	17	18
	30대	29	13	16	32	16	16
	40대	31	18	13	33	16	17
	50대	37	18	19	34	17	17
	60대	34	16	18	29	14	15
	70대 이상	28	12	16	24	11	14
인천/경기	소계	319	159	160	318	159	158
	18~29세	41	21	20	55	29	26
	30대	41	21	20	52	27	25
	40대	59	35	24	63	32	31
	50대	76	37	39	63	32	31
	60대	59	28	31	49	24	25
	70대 이상	43	17	26	35	15	20
강원	소계	31	19	12	30	15	15
	18~29세	3	2	1	4	2	2
	30대	3	2	1	4	2	2
	40대	5	3	2	5	2	2
	50대	7	4	3	6	3	3
	60대	6	5	1	6	3	3
	70대 이상	7	3	4	5	2	3
대전/세종/충청	소계	98	57	41	107	54	53
	18~29세	17	11	6	17	9	8
	30대	15	10	5	16	8	7
	40대	15	10	5	20	10	9
	50대	16	8	8	20	11	10
	60대	20	10	10	18	9	9
	70대 이상	15	8	7	15	6	9

(오른쪽 표로 이어짐)

(왼쪽 표에서 이어짐)		조사완료 사례수 (명)			가중적용 기준 사례수 (명)		
		계	남성	여성	계	남성	여성
광주/전라	소계	98	53	45	97	48	49
	18~29세	14	9	5	15	8	7
	30대	9	6	3	12	6	6
	40대	15	9	6	17	9	8
	50대	20	11	9	19	10	9
	60대	20	9	11	17	8	9
	70대 이상	20	9	11	17	7	10
대구/경북	소계	96	46	50	97	48	49
	18~29세	7	4	3	15	8	7
	30대	10	6	4	12	7	6
	40대	18	8	10	17	8	8
	50대	22	11	11	20	10	10
	60대	22	10	12	18	9	9
	70대 이상	17	7	10	16	6	10
부산/울산/경남	소계	148	81	67	150	74	76
	18~29세	20	11	9	23	12	10
	30대	20	11	9	20	11	10
	40대	26	15	11	27	14	13
	50대	32	17	15	30	15	15
	60대	26	16	10	28	14	14
	70대 이상	24	11	13	22	9	13
제주	소계	14	10	4	13	6	6
	18~29세	1	1		2	1	1
	30대	2	1	1	2	1	1
	40대	3	2	1	3	1	1
	50대	3	2	1	3	1	1
	60대	2	2		2	1	1
	70대 이상	3	2	1	2	1	1

중앙선거여론조사심의위원회 선거여론조사기준에 따라 지역(8개 권역)/성/연령별 조사완료 사례수와 가중값 적용 기준 사례수를 함께 제시합니다.

각 사례수 합계나 소계는 최대 ±2까지 차이가 날 수 있습니다.

1,000명을 권역(8)*성(2)*연령대(6)=96개 셀별 할당 시

소수점 아래 반올림이 발생하기 때문입니다.

이는 조사 결과 해석에는 어떤 영향도 주지 않는 자연스럽고 불가피한 현상입니다.

가중값 적용 기준 사례수는 2022년 12월 말 행안부 주민등록인구 기반입니다.

한국갤럽 데일리 오피니언은

유·무선전화 RDD 번호를 단순확률추출해 조사하고

전국 유권자를 대표할 수 있도록 지역, 성, 연령대 등 세부 특성 층별로

사후층화 가중을 적용하여 모집단 특성인 모수를 추정합니다.

→ [데일리 오피니언 표본설계: 모집단 정의부터 모수추정까지](#)

주요 조사 결과(대통령 직무 수행 평가, 정당 지지도)에 대한

모수 추정치의 신뢰 범위와 정도를 나타내는 95% 신뢰구간과 상대표준오차를

고려하여 해석하시길 바랍니다.

95% 신뢰구간

모수가 이 구간 안에 있을 확률이 95%라는 의미입니다.

이 구간 안에서의 수치 변동은 실제 변화인지 오차인지 단정할 수 없습니다.

상대표준오차

통계 신뢰성 지표로, 수치가 작을수록 더 신뢰할 수 있습니다.

- 0.0 ~ 4.9%: 매우 좋음

- 5.0 ~ 14.9%: 좋은 편

- 15.0 ~ 24.9%: 허용 가능한 수준

- 25.0% 이상: 신뢰하기 어려우므로 이용 시 주의 요망

● 대통령 직무 수행 평가 표준오차, 신뢰구간, 상대표준오차

2023년 4월 1주 (4~6일)	조사완료 사례수 (명)	대통령 직무 수행 평가	추정치	표준 오차	95% 신뢰구간		상대 표준오차
					하한	상한	
전체	1,000	잘하고 있다 잘못하고 있다	31% 61%	1.4% 1.5%	28% 58%	34% 64%	4.4% 2.4%
지역별 서울	196	잘하고 있다 잘못하고 있다	35% 59%	3.3% 3.3%	29% 53%	41% 66%	9.5% 5.6%
인천/경기	319	잘하고 있다 잘못하고 있다	26% 68%	2.2% 2.5%	22% 62%	31% 72%	8.6% 3.7%
강원	31	잘하고 있다 잘못하고 있다		8.6% 8.6%			28.4% 12.4%
대전/세종/충청	98	잘하고 있다 잘못하고 있다	34% 59%	4.2% 4.7%	27% 49%	43% 68%	12.1% 8.0%
광주/전라	98	잘하고 있다 잘못하고 있다	8% 83%	2.6% 4.0%	4% 73%	14% 89%	34.4% 4.9%
대구/경북	96	잘하고 있다 잘못하고 있다	45% 37%	4.9% 5.1%	36% 27%	55% 47%	10.8% 14.1%
부산/울산/경남	148	잘하고 있다 잘못하고 있다	40% 53%	4.0% 4.1%	33% 45%	48% 61%	10.0% 7.7%
제주	14	잘하고 있다 잘못하고 있다		16.5% 16.9%			47.9% 33.1%
성별 남성	520	잘하고 있다 잘못하고 있다	31% 62%	2.0% 2.1%	27% 58%	35% 66%	6.4% 3.4%
여성	480	잘하고 있다 잘못하고 있다	31% 60%	1.9% 2.1%	28% 56%	35% 64%	6.0% 3.5%
연령별 18~29세	140	잘하고 있다 잘못하고 있다	16% 69%	3.0% 3.9%	11% 61%	23% 77%	19.4% 5.7%
30대	129	잘하고 있다 잘못하고 있다	19% 74%	3.4% 4.0%	13% 65%	27% 81%	18.3% 5.4%
40대	172	잘하고 있다 잘못하고 있다	22% 73%	3.0% 3.4%	16% 65%	28% 79%	14.0% 4.7%
50대	213	잘하고 있다 잘못하고 있다	31% 65%	3.1% 3.2%	25% 58%	37% 71%	10.1% 5.0%
60대	189	잘하고 있다 잘못하고 있다	47% 47%	3.5% 3.5%	40% 40%	54% 54%	7.6% 7.6%
70대 이상	157	잘하고 있다 잘못하고 있다	56% 34%	3.8% 3.5%	49% 28%	63% 42%	6.8% 10.3%

- 50사례 미만은 추정치 제시하지 않음. 한국갤럽 데일리 오피니언 제537호 www.gallup.co.kr

● 주요 정당 지지도 표준오차, 신뢰구간, 상대표준오차 (1/2)

2023년 4월 1주 (4~6일)	조사완료 사례수 (명)	지지 정당	추정치	표준 오차	95% 신뢰구간		상대 표준오차
					하한	상한	
전체	1,000	국민의힘	32%	1.4%	29%	35%	4.4%
		더불어민주당	33%	1.4%	31%	36%	4.3%
		정의당	5%	0.7%	4%	7%	14.0%
		무당(無黨)층	28%	1.4%	26%	31%	5.1%
지역별 서울	196	국민의힘	35%	3.2%	29%	42%	9.1%
		더불어민주당	27%	3.2%	22%	34%	11.6%
		정의당	6%	1.7%	3%	10%	28.0%
		무당층	30%	3.2%	24%	37%	10.8%
인천/경기	319	국민의힘	30%	2.4%	25%	35%	8.2%
		더불어민주당	35%	2.6%	30%	40%	7.6%
		정의당	5%	1.2%	3%	8%	26.4%
		무당층	30%	2.6%	25%	35%	8.7%
강원	31	국민의힘		8.7%			27.1%
		더불어민주당		9.7%			28.1%
		정의당		2.8%			100.2%
		무당층		8.3%			40.1%
대전/세종/충청	98	국민의힘	29%	4.2%	22%	38%	14.5%
		더불어민주당	40%	5.2%	30%	50%	13.2%
		정의당	6%	2.5%	3%	13%	39.1%
		무당층	25%	4.5%	17%	35%	18.0%
광주/전라	98	국민의힘	8%	2.7%	4%	15%	34.9%
		더불어민주당	65%	4.1%	57%	72%	6.3%
		정의당	5%	2.3%	2%	12%	46.1%
		무당층	21%	3.7%	15%	30%	17.4%
대구/경북	96	국민의힘	58%	5.5%	47%	69%	9.5%
		더불어민주당	14%	3.3%	9%	22%	23.2%
		정의당	7%	2.5%	3%	13%	37.4%
		무당층	21%	4.6%	13%	31%	21.8%
부산/울산/경남	148	국민의힘	33%	3.8%	26%	40%	11.5%
		더불어민주당	27%	3.8%	20%	35%	14.0%
		정의당	4%	1.7%	2%	9%	45.2%
		무당층	35%	3.9%	27%	43%	11.3%
제주	14	국민의힘		16.8%			33.0%
		더불어민주당		7.2%			66.6%
		정의당					
		무당층		16.3%			42.8%

- 50사례 미만은 추정치 제시하지 않음. 한국갤럽 데일리 오피니언 제537호 www.gallup.co.kr

● 주요 정당 지지도 표준오차, 신뢰구간, 상대표준오차 (2/2)

2023년 4월 1주 (4~6일)	조사완료 사례수 (명)	지지 정당	추정치	표준 오차	95% 신뢰구간		상대 표준오차
					하한	상한	
성별 남성	520	국민의힘	34%	2.1%	30%	38%	6.1%
		더불어민주당	30%	1.9%	26%	34%	6.5%
		정의당	5%	1.0%	4%	8%	18.6%
		무당층	30%	2.0%	26%	34%	6.6%
여성	480	국민의힘	31%	1.9%	27%	34%	6.2%
		더불어민주당	37%	2.1%	33%	41%	5.7%
		정의당	5%	1.0%	3%	7%	21.1%
		무당층	27%	2.1%	23%	31%	7.8%
연령별 18~29세	140	국민의힘	22%	3.6%	15%	30%	16.6%
		더불어민주당	25%	3.5%	19%	33%	13.9%
		정의당	3%	1.3%	1%	7%	50.4%
		무당층	51%	4.4%	42%	59%	8.8%
30대	129	국민의힘	25%	3.8%	18%	33%	15.1%
		더불어민주당	31%	3.8%	24%	39%	12.2%
		정의당	8%	2.4%	4%	14%	29.7%
		무당층	35%	4.1%	27%	43%	11.8%
40대	172	국민의힘	21%	2.9%	16%	28%	13.9%
		더불어민주당	45%	3.8%	38%	53%	8.5%
		정의당	5%	1.6%	3%	9%	33.3%
		무당층	28%	3.5%	21%	35%	12.8%
50대	213	국민의힘	33%	3.2%	27%	40%	9.6%
		더불어민주당	42%	3.4%	36%	49%	8.0%
		정의당	8%	1.9%	5%	13%	25.0%
		무당층	16%	2.5%	11%	21%	16.2%
60대	189	국민의힘	45%	3.4%	38%	51%	7.6%
		더불어민주당	28%	3.2%	22%	35%	11.4%
		정의당	4%	1.6%	2%	9%	35.6%
		무당층	20%	3.0%	15%	26%	14.9%
70대 이상	157	국민의힘	51%	3.9%	43%	58%	7.6%
		더불어민주당	23%	3.0%	18%	30%	12.8%
		정의당	2%	1.0%	1%	5%	57.9%
		무당층	23%	3.4%	17%	31%	14.4%

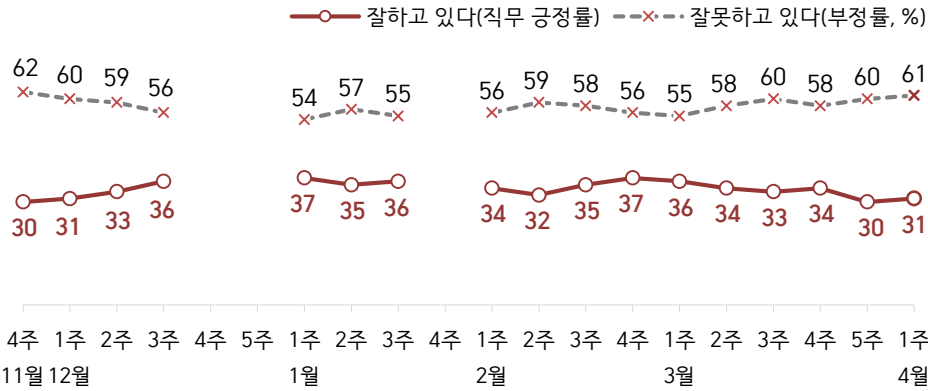
- 한국갤럽 데일리 오피니언 제537호 www.gallup.co.kr

대통령 직무 수행 평가, 정당 지지도: 최근 20주 지표 추이

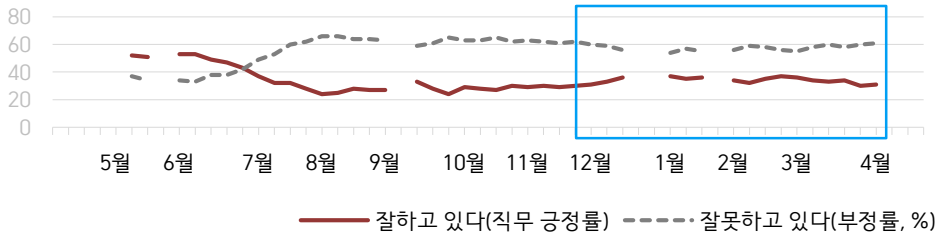
매주 화~목 조사 | 무선전화 RDD 조사(유선전화 RDD 보완) | 매주 유효표본 약 1,000명 | 표본오차 ±3.1%포인트(95% 신뢰수준)

질문) 귀하는 윤석열 대통령이 대통령으로서의 직무를 잘 수행하고 있다고 보십니까, 아니면 잘못 수행하고 있다고 보십니까? (긍정/부정을 답하지 않은 경우 재질문) 굳이 말씀하신다면, '잘하고 있다'와 '잘못하고 있다' 중 어느 쪽입니까?

● 대통령 직무 수행 평가: 2023년, 최근 20주



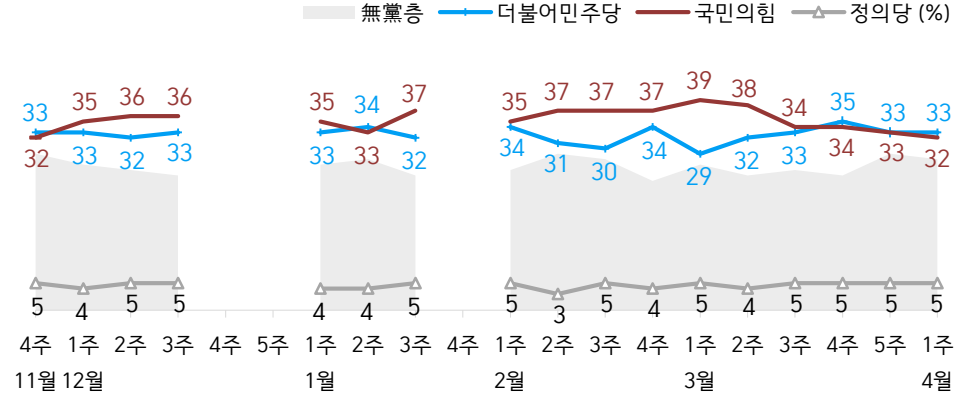
● 대통령 직무 수행 평가 2022-2023



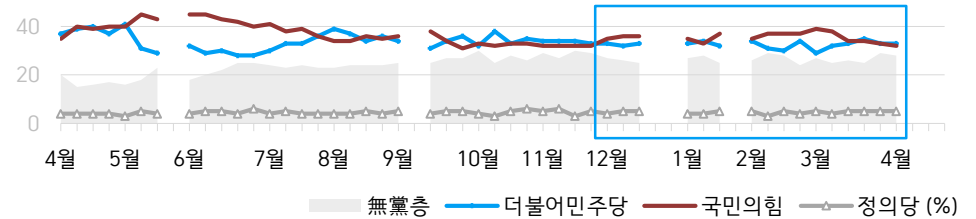
- 2022년 5월 9일 취임. 9월 2주(추석), 12월 4~5주(연말), 2023년 1월 4주(설) 조사 됨
 - 매주 전국 유권자 약 1,000명 전화조사(CATI). 한국갤럽 데일리 오피니언 제537호 www.gallup.co.kr

질문) 귀하는 다음 중 어느 정당 또는 단체를 지지하십니까? 보기를 순환하여 불러드리겠습니다. ('모름/없음'인 경우 재질문) 그럼, 본인 성향은 어느 정당/단체에 조금이라도 더 가깝습니까?
 - 원내 2인 이상 정당 기준 보기 제시

● 정당 지지도: 2023년, 최근 20주



● 주요 정당 지지도 2022-2023

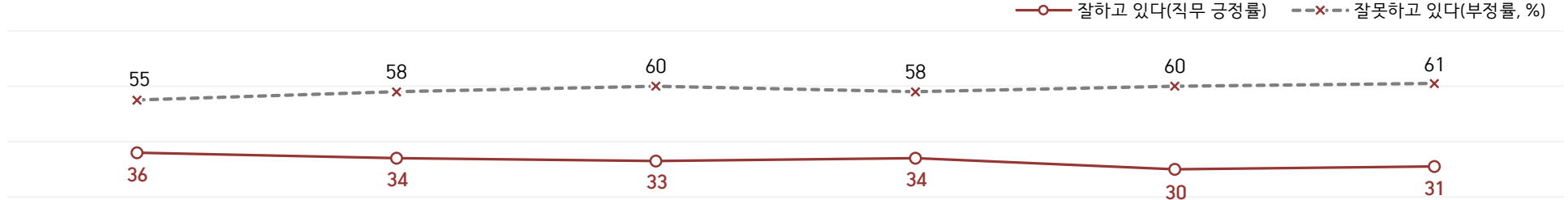


- 무당(無黨)층='현재 지지하는 정당 없음/모름/응답거절'
 - 2022년 5월 4주(지방선거 직전), 9월 2주(추석), 12월 4~5주(연말), 2023년 1월 4주(설) 조사 됨
 - 매주 전국 유권자 약 1,000명 전화조사(CATI). 한국갤럽 데일리 오피니언 제537호 www.gallup.co.kr

최근 6주간 대통령 직무 수행 평가와 주요 정치 이슈

질문) 귀하는 윤석열 대통령이 대통령으로서의 직무를 잘 수행하고 있다고 보십니까, 혹은 잘못 수행하고 있다고 보십니까?
(긍정/부정을 답하지 않은 경우 재질문) 굳이 말씀하신다면, '잘하고 있다'와 '잘못하고 있다' 중 어느 쪽입니까?

● 대통령 직무 수행 평가: 2023년, 최근 6주



3월 1주(2/28, 3/2)	3월 2주(8~9일)	3월 3주(14~16일)	3월 4주(21~23일)	3월 5주(28~30일)	4월 1주(4~6일)
------------------	-------------	---------------	---------------	---------------	-------------

25 尹, '자녀 학폭 논란' 정순신 경찰청 국가수사본부장 임명 취소 - 야권, 인사검증 문책·쇄신 촉구 27 이재명 체포동의안 국회 부결 (찬 139, 반 138, 기권 9, 무효 11) - 尹, '학폭 근절' 대책 마련 지시 - 환경부, 설악산 오색케이블카 설치 조건부 허가 28 민노총 건설노조 도심 집회 1 尹 삼일절 기념사 '日 협력 파트너' / 야권 '역사관 훼손' * 국민의힘 전대 본경선 임박 * 김기현 땅 투기 의혹 공방 * 정부, 식품·주류 가격 인상 억제	5 안철수 '대통령실 행정관 선거 개입 의혹' 기자회견 6 외교부, 일제 강제동원 피해자 '제3자 변제 방안' 발표 - 노동부, '주 최대 69시간' 등 근로시간 제도 개편안 발표 7 尹 4월 말 미국 국빈 방문 예고 8 尹, 국민의힘 전당대회 참석 / 신임 당대표 김기현 선출 - 농축협·수협·산림조합 전국동시조합장선거 9 민주당, '김건희 특검법' 발의 10 시진핑 중국 국가주석 3연임 확정	11 '강제동원 해법 규탄' 도심 집회 12 이재명 부모 묘소 훼손 수사 착수 - 한국타이어 대전공장 화재 13 강제동원 피해 생존자 3인, 배상안 거부 공식 통보 14 尹, 근로시간 개편안 보완 지시 15 여야, 국회의원선거제 개편 토론회 16 尹, 일본 방문 / 한일 정상회담 * 전 경기도지사 비서실장 사망 파문 * 일본 외무상 '강제동원 부인' 발언 논란 * 미국 SVB 파산· 유럽 크레딧스위스 위기설, 자국 정부 개입	20 대중교통 마스크 착용 자율화 21 尹, '일본 수습 차례 반성·사과' 국무회의 발언 - 국내 애플페이 서비스 시작 22 검찰, '배임·뇌물 혐의' 이재명 불구속 기소 / 당헌 예외 적용, 대표직 유지 - 민주당, 한일정상회담 국정조사·청문회 제안 23 헌재, '검수완박법 국회 표결권 침해, 법안 무효 청구 기각' - 국민의힘 의원 51명, 불체포특권 포기 서약 - 미국 기준금리 인상 4.75→5% 24 尹, 서해 수호의 날 기념식 55명 호명 * 근로시간 개편안 혼선 * 여야, 예금자 보호 한도 상향 추진	27 尹, 재외공관장 청와대 초청 만찬 - 법사위, '헌재 검수완박법 효력 인정' 관련 공방 - 민주당, 주요 당직 개편 28 尹, 저출산회의 주재 - '1,000원 조식' 61개대 확대 추진 - 일본 '독도·과거사 왜곡' 초등 교과서 검정 통과 / 외교부, 공사 초치 / 교육부, 즉각 시정 촉구 29 총리, 양곡관리법 개정안 대통령 거부권 행사 공식 건의 30 '정치자금법 위반' 국민의힘 하영계 체포동의안 가결 31 전기·가스요금 인상 보류 * 국회 대정부질문 * 부산엑스포 실사단 방한 * 김재원·태영호 4·3 관련 발언 논란	1 尹, 대구 방문·KBO 개막전 시구 2 인왕산 등 전국 각지 산불 4 尹, 양곡관리법 개정안 거부권 행사 5 전국 9곳 재보궐선거 - 산불 피해 10곳 특별재난지역 선포 6 김기현, '의원 정수 축소'
--------------------------------------------------------------------------------------------------------------------------------------------------------------------------------------------------------------------------------------------------------------------------------------------------------------------------------	-------------------------------------------------------------------------------------------------------------------------------------------------------------------------------------------------------------------------------------------------------------------------------------	-------------------------------------------------------------------------------------------------------------------------------------------------------------------------------------------------------------------------------------------------------------------------------------------------------	------------------------------------------------------------------------------------------------------------------------------------------------------------------------------------------------------------------------------------------------------------------------------------------------------------------------------------------------------------------	-------------------------------------------------------------------------------------------------------------------------------------------------------------------------------------------------------------------------------------------------------------------------------------------------------------------------------------------------------------------------------	------------------------------------------------------------------------------------------------------------------------------------------------

대통령 직무 수행 평가

● 대통령 직무 수행 평가: 최근 6개월

2022~2023년	조사완료 사례수 (명)	대통령 직무 수행 평가			
		잘하고 있다	잘못하고 있다	어느 쪽도 아니다	모름/ 응답거절
10월 1주(04-06)	1,002	29%	63%	2%	6%
10월 2주(11-13)	1,002	28%	63%	3%	6%
10월 3주(18-20)	1,000	27%	65%	2%	6%
10월 4주(25-27)	1,001	30%	62%	3%	5%
11월 1주(01-03)	1,001	29%	63%	2%	7%
11월 2주(08-10)	1,006	30%	62%	2%	6%
11월 3주(15-17)	1,002	29%	61%	3%	7%
11월 4주(22-24)	1,002	30%	62%	2%	5%
12월 1주(11/29-12/1)	1,000	31%	60%	2%	7%
12월 2주(06-08)	1,000	33%	59%	3%	5%
12월 3주(13-15)	1,001	36%	56%	2%	6%
12월 4주(19-23)	연말 데일리 조사 씬				
12월 5주(26-30)	연말 데일리 조사 씬				
1월 1주(03-05)	1,002	37%	54%	2%	7%
1월 2주(10-12)	1,002	35%	57%	2%	7%
1월 3주(17-19)	1,000	36%	55%	2%	8%
1월 4주(23-27)	설 기간				
2월 1주(1/31-2/2)	1,001	34%	56%	3%	7%
2월 2주(07-09)	1,002	32%	59%	3%	6%
2월 3주(14-16)	1,000	35%	58%	2%	6%
2월 4주(21-23)	1,000	37%	56%	3%	4%
3월 1주(2/28, 3/2)	1,001	36%	55%	3%	5%
3월 2주(08-09)	1,002	34%	58%	3%	5%
3월 3주(14-16)	1,003	33%	60%	2%	5%
3월 4주(21-23)	1,001	34%	58%	2%	6%
3월 5주(28-30)	1,000	30%	60%	3%	7%
4월 1주(04-06)	1,000	31%	61%	3%	5%

- 한국갤럽 데일리 오피니언 제537호 www.gallup.co.kr

질문) 귀하는 윤석열 대통령이 대통령으로서의 직무를 잘 수행하고 있다고 보십니까, 아니면 잘못 수행하고 있다고 보십니까? (긍정/부정을 답하지 않은 경우 재질문) 굳이 말씀하신다면, '잘하고 있다'와 '잘못하고 있다' 중 어느 쪽입니까?

2023년 4월 1주 (4~6일)	조사완료 사례수 (명)	가중적용 사례수 (명)	대통령 직무 수행 평가			
			잘하고 있다	잘못하고 있다	어느 쪽도 아니다	모름/ 응답거절
전체	1,000	1,000	31%	61%	3%	5%
지역별						
서울	196	188	35%	59%	2%	4%
인천/경기	319	318	26%	68%	2%	4%
강원	31	30	-	-	-	-
대전/세종/충청	98	107	34%	59%	-	7%
광주/전라	98	97	8%	83%	3%	7%
대구/경북	96	97	45%	37%	7%	12%
부산/울산/경남	148	150	40%	53%	4%	3%
제주	14	13	-	-	-	-
성별						
남성	520	496	31%	62%	2%	5%
여성	480	504	31%	60%	3%	6%
연령별						
18~29세	140	166	16%	69%	2%	13%
30대	129	151	19%	74%	2%	5%
40대	172	183	22%	73%	1%	4%
50대	213	195	31%	65%	2%	2%
60대	189	167	47%	47%	5%	2%
70대 이상	157	139	56%	34%	3%	6%
주요 지지 정당별						
국민의힘	339	321	74%	19%	3%	3%
더불어민주당	331	334	4%	93%	1%	2%
정의당	50	50	20%	80%	-	-
무당(無黨)층	270	283	15%	68%	5%	12%
직업별						
농/임/어업	48	44	-	-	-	-
자영업	167	163	37%	57%	3%	4%
기능노무/서비스	128	128	29%	65%	-	6%
사무/관리	309	322	21%	74%	2%	3%
전업주부	178	169	48%	42%	4%	6%
학생	65	78	15%	66%	4%	15%
무직/은퇴/기타	105	96	32%	57%	4%	7%
생활 수준별						
상/중상	190	191	29%	65%	0%	6%
중	476	480	32%	60%	2%	6%
중하	179	178	27%	69%	2%	2%
하	133	130	35%	54%	5%	6%
성향별						
보수	283	276	56%	36%	3%	5%
중도	326	331	25%	67%	3%	5%
진보	260	263	9%	86%	1%	4%
모름/응답거절	131	129	38%	47%	4%	11%
평소 정치에 관심이						
많이 있다	232	217	44%	55%	1%	-
약간 있다	471	477	33%	61%	3%	3%
별로 없다	207	213	19%	69%	2%	10%
전혀 없다/모름	90	93	19%	58%	4%	19%

- 소수점 아래 반올림 때문에 백분율 합계는 ±1 차이 발생 가능하며, 이는 오류가 아님

- 50사례 미만은 수치 제시하지 않음. 한국갤럽 데일리 오피니언 제537호 www.gallup.co.kr

대통령 직무 수행 평가 이유

질문) 어떤 점에서 [잘하고/잘못하고 있다고] 생각하시는지 한 가지만 구체적으로 말씀해 주십시오. (자유응답)

대통령 직무 수행 긍정 평가 이유 2023년 4월 4~6일 (긍정 평가자 310명)		대통령 직무 수행 부정 평가 이유 4월 4~6일 (부정 평가자 612명)	
외교 (-4)	8%	외교	23%
일본 관계 개선	8%	일본 관계/강제 동원 배상 문제 (-5)	15%
노조 대응	8%	경제/민생/물가	7%
열심히 한다/최선을 다한다 (+4)	6%	독단적/일방적	6%
국방/안보	6%	노동 정책/근로시간 개편안	5%
경제/민생	6%	경험·자질 부족/무능함	4%
전반적으로 잘한다	5%	소통 미흡	4%
결단력/추진력/똥심	5%	전반적으로 잘못한다	3%
주관/소신	5%	통합·협치 부족	2%
전 정권 극복	3%	인사(人事)	2%
공정/정의/원칙	3%	직무 태도	2%
서민 정책/복지	2%	정책 비전 부족	2%
변화/쇄신	2%	서민 정책/복지	2%
진실함/솔직함/거짓없음	1%	발언 부주의	2%
소통	1%	대통령 직무실 이전	1%
부동산 정책	1%	양곡관리법 거부권 행사	1%
유능함/합리적	1%	진실하지 않음/신뢰 부족	1%
부정부패·비리 척결	1%	전 정부와 마찰/전 정부 탓	1%
자유민주주의 수호	1%	공약 실천 미흡	1%
국민을 위함	1%	국고·재정 낭비	1%
통합/포용	1%	검찰 권력 과도	1%
기타	5%	여당 내부 갈등	1%
모름/응답거절	19%	기타	5%
		모름/응답거절	9%

- 지난주 대비 ±3%포인트 이상 증감 항목에만 (+/-) 표시. 한국갤럽 데일리 오피니언 제537호

● 정당 지지도: 최근 6개월

2022~2023년	조사완료 사례수 (명)	정당 지지도 (현재 지지하는 정당)					무당층 無黨層
		국민의힘	더불어 민주당	정의당	기타		
10월 1주(04-06)	1,002	33%	32%	4%	0%	30%	
10월 2주(11-13)	1,002	32%	38%	3%	1%	25%	
10월 3주(18-20)	1,000	33%	33%	5%	1%	28%	
10월 4주(25-27)	1,001	33%	35%	6%	0%	26%	
11월 1주(01-03)	1,001	32%	34%	5%	0%	29%	
11월 2주(08-10)	1,006	32%	34%	6%	1%	27%	
11월 3주(15-17)	1,002	32%	34%	3%	1%	30%	
11월 4주(22-24)	1,002	32%	33%	5%	1%	29%	
12월 1주(11/29-12/1)	1,000	35%	33%	4%	1%	27%	
12월 2주(06-08)	1,000	36%	32%	5%	0%	26%	
12월 3주(13-15)	1,001	36%	33%	5%	1%	25%	
12월 4주(19-23)	연말 데일리 조사 씬						
12월 5주(26-30)	연말 데일리 조사 씬						
1월 1주(03-05)	1,002	35%	33%	4%	0%	27%	
1월 2주(10-12)	1,002	33%	34%	4%	1%	28%	
1월 3주(17-19)	1,000	37%	32%	5%	1%	25%	
1월 4주(23-27)	설 기간						
2월 1주(1/31-2/2)	1,001	35%	34%	5%	1%	26%	
2월 2주(07-09)	1,002	37%	31%	3%	1%	29%	
2월 3주(14-16)	1,000	37%	30%	5%	0%	28%	
2월 4주(21-23)	1,000	37%	34%	4%	1%	24%	
3월 1주(2/28, 3/2)	1,001	39%	29%	5%	1%	27%	
3월 2주(08-09)	1,002	38%	32%	4%	1%	25%	
3월 3주(14-16)	1,003	34%	33%	5%	2%	26%	
3월 4주(21-23)	1,001	34%	35%	5%	1%	25%	
3월 5주(28-30)	1,000	33%	33%	5%	0%	29%	
4월 1주(04-06)	1,000	32%	33%	5%	1%	28%	

- 한국갤럽 데일리 오피니언 제537호 www.gallup.co.kr

질문) 귀하는 다음 중 어느 정당을 지지하십니까? 보기를 순환하여 불러드리겠습니다.
 ('모름/없음'인 경우 재질문) 그럼, 본인 성향은 어느 정당에 조금이라도 더 가깝습니까?
 - 국민의힘/더불어민주당/정의당, 그 외 정당(자유응답), 없다

2023년 4월 1주 (4~6일)	조사완료 사례수 (명)	가중적용 사례수 (명)	정당 지지도 (현재 지지하는 정당)					없음	모름 응답 거절
			국민의힘	더불어 민주당	정의당	기타	무당층 無黨層		
전체	1,000	1,000	32%	33%	5%	1%	28%	25%	4%
지역별									
서울	196	188	35%	27%	6%	1%	30%	27%	3%
인천/경기	319	318	30%	35%	5%	1%	30%	27%	3%
강원	31	30	-	-	-	-	-	-	-
대전/세종/충청	98	107	29%	40%	6%	-	25%	16%	9%
광주/전라	98	97	8%	65%	5%	1%	21%	20%	2%
대구/경북	96	97	58%	14%	7%	-	21%	14%	7%
부산/울산/경남	148	150	33%	27%	4%	2%	35%	33%	1%
제주	14	13	-	-	-	-	-	-	-
성별									
남성	520	496	34%	30%	5%	1%	30%	27%	3%
여성	480	504	31%	37%	5%	1%	27%	23%	4%
연령별									
18~29세	140	166	22%	25%	3%	-	51%	43%	8%
30대	129	151	25%	31%	8%	1%	35%	32%	3%
40대	172	183	21%	45%	5%	1%	28%	25%	3%
50대	213	195	33%	42%	8%	1%	16%	14%	1%
60대	189	167	45%	28%	4%	3%	20%	19%	0%
70대 이상	157	139	51%	23%	2%	1%	23%	16%	8%
직업별									
농/임/어업	48	44	-	-	-	-	-	-	-
자영업	167	163	35%	35%	5%	3%	22%	22%	1%
기능노무/서비스	128	128	27%	32%	6%	1%	34%	28%	6%
사무/관리	309	322	24%	39%	7%	1%	29%	27%	3%
전업주부	178	169	49%	31%	2%	1%	17%	13%	4%
학생	65	78	23%	26%	1%	-	51%	45%	6%
무직/은퇴/기타	105	96	35%	28%	4%	-	33%	24%	9%
생활 수준별									
상/중상	190	191	28%	33%	8%	0%	31%	30%	1%
중	476	480	34%	35%	4%	1%	26%	22%	3%
중하	179	178	28%	35%	7%	4%	26%	21%	5%
하	133	130	38%	27%	4%	-	31%	27%	5%
성향별									
보수	283	276	70%	10%	3%	1%	16%	14%	1%
중도	326	331	23%	34%	6%	2%	36%	31%	5%
진보	260	263	5%	64%	7%	1%	22%	20%	2%
모름/응답거절	131	129	29%	19%	1%	-	50%	41%	9%
대통령 직무 평소 관심이									
공정 평가자	330	310	77%	4%	3%	2%	14%	14%	0%
부정 평가자	599	612	10%	51%	7%	1%	31%	28%	3%
많이 있다	232	217	46%	37%	4%	1%	12%	11%	1%
약간 있다	471	477	35%	38%	6%	2%	20%	18%	2%
별로 없다	207	213	21%	28%	5%	-	45%	41%	4%
전혀 없다/모름	90	93	11%	15%	2%	1%	71%	57%	14%

- 50사례 미만은 수치 제시하지 않음. 한국갤럽 데일리 오피니언 제537호 www.gallup.co.kr

질문) 내년 국회의원선거와 관련해 다음 두 가지 주장 중 어느 쪽에 더 동의하십니까?

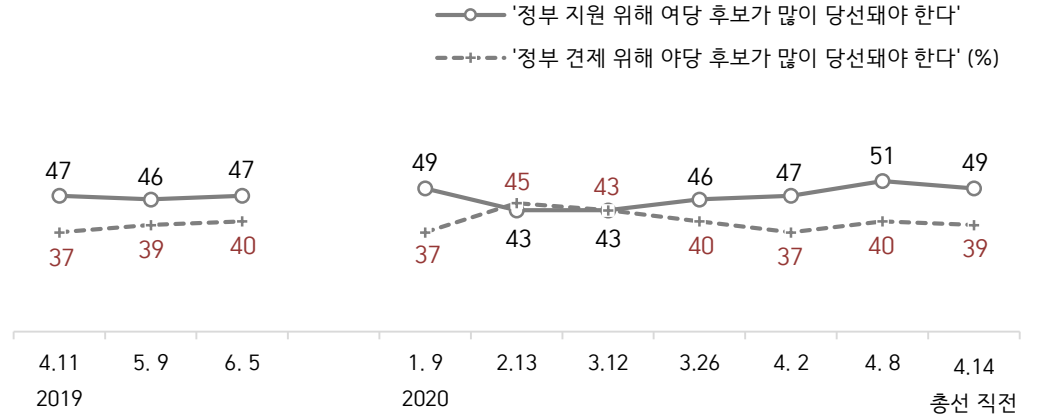
- 현 정부를 지원하기 위해 여당 후보가 많이 당선돼야 한다

/ 현 정부를 견제하기 위해 야당 후보가 많이 당선돼야 한다 (항목 로테이션)

	조사완료 사례수 (명)	가중적용 사례수 (명)	제22대 국회의원선거 결과 기대		
			현 정부 지원 여당 다수 당선	정부 견제 야당 다수 당선	모름/ 응답거절
2022년 11/29-12/1	1,000	1,000	36%	49%	15%
2023년 2월28일, 3월2일	1,001	1,001	42%	44%	14%
4월 4~6일	1,000	1,000	36%	50%	13%
지역별					
서울	196	188	40%	50%	9%
인천/경기	319	318	35%	50%	15%
강원	31	30	-	-	-
대전/세종/충청	98	107	37%	49%	13%
광주/전라	98	97	9%	75%	16%
대구/경북	96	97	52%	29%	19%
부산/울산/경남	148	150	41%	48%	11%
제주	14	13	-	-	-
성별					
남성	520	496	37%	49%	14%
여성	480	504	36%	52%	13%
연령별					
18~29세	140	166	26%	54%	20%
30대	129	151	23%	64%	13%
40대	172	183	28%	59%	14%
50대	213	195	36%	55%	9%
60대	189	167	52%	37%	11%
70대 이상	157	139	57%	29%	14%
주요 지지 정당별					
국민의힘	339	321	85%	10%	5%
더불어민주당	331	334	6%	88%	7%
정의당	50	50	24%	65%	11%
무당(無黨)층	270	283	20%	48%	32%
직업별					
농/임/어업	48	44	-	-	-
자영업	167	163	40%	50%	11%
기능노무/서비스	128	128	32%	53%	16%
사무/관리	309	322	27%	61%	12%
전업주부	178	169	53%	36%	11%
학생	65	78	27%	57%	16%
무직/은퇴/기타	105	96	41%	39%	20%
생활 수준별					
상/중상	190	191	34%	57%	9%
중	476	480	37%	50%	13%
중하	179	178	28%	59%	13%
하	133	130	47%	34%	19%
성향별					
보수	283	276	68%	21%	11%
중도	326	331	31%	57%	12%
진보	260	263	11%	82%	7%
모름/응답거절	131	129	35%	29%	36%
대통령 직무					
긍정 평가자	330	310	86%	6%	8%
부정 평가자	599	612	12%	76%	13%
평소 정치에 관심이					
많이 있다	232	217	47%	48%	6%
약간 있다	471	477	39%	50%	11%
별로 없다	207	213	26%	59%	15%
전혀 없다/모름	90	93	23%	39%	38%

제22대 국회의원선거 결과 기대

(참고) 제21대 국회의원선거 결과 기대 2019-2020



- 위 기간 여당은 더불어민주당, 제1야당은 자유한국당/미래통합당(국민의힘 전신)

- 조사 종료일 기준 제시. 시점별 전국 유권자 약 1,000명 전화조사(CATI). 한국갤럽 데일리 오피니언

질문) 내년 선거에서 귀하가 살고 계시는 지역의 현 국회의원이 다시 당선되는 것이

좋다고 보십니까, 아니면 다른 사람이 당선되는 것이 좋다고 보십니까?

	조사완료 사례수 (명)	가중적용 사례수 (명)	거주 지역구 국회의원 교체 의향		
			현 의원 재당선	다른 사람 당선	모름/ 응답거절
2015년 10월 6~8일	1,003	1,003	24%	47%	29%
2019년 4월 9~11일	1,002	1,000	27%	45%	28%
2023년 4월 4~6일	1,000	1,000	29%	48%	24%
지역별					
서울	196	188	30%	43%	27%
인천/경기	319	318	28%	44%	28%
강원	31	30	-	-	-
대전/세종/충청	98	107	22%	63%	15%
광주/전라	98	97	23%	53%	24%
대구/경북	96	97	45%	38%	17%
부산/울산/경남	148	150	26%	52%	22%
제주	14	13	-	-	-
성별					
남성	520	496	29%	50%	21%
여성	480	504	28%	45%	27%
연령별					
18~29세	140	166	28%	43%	29%
30대	129	151	21%	57%	22%
40대	172	183	26%	54%	21%
50대	213	195	30%	47%	23%
60대	189	167	32%	50%	18%
70대 이상	157	139	36%	32%	31%
주요 지지 정당별					
국민의힘	339	321	38%	42%	19%
더불어민주당	331	334	27%	55%	18%
정의당	50	50	21%	56%	23%
무당(無黨)층	270	283	22%	42%	36%
직업별					
농/임/어업	48	44	-	-	-
자영업	167	163	31%	54%	15%
기능노무/서비스	128	128	25%	55%	20%
사무/관리	309	322	28%	51%	21%
전업주부	178	169	26%	42%	32%
학생	65	78	34%	37%	30%
무직/은퇴/기타	105	96	26%	43%	31%
생활수준별					
상/중상	190	191	32%	49%	20%
중	476	480	30%	47%	24%
중하	179	178	26%	53%	21%
하	133	130	25%	43%	32%
성향별					
보수	283	276	35%	47%	18%
중도	326	331	28%	48%	24%
진보	260	263	26%	53%	20%
모름/응답거절	131	129	22%	37%	42%
대통령 직무					
긍정 평가자	330	310	36%	43%	21%
부정 평가자	599	612	26%	53%	22%
내년 총선					
여당 다수 당선	380	364	35%	45%	20%
야당 다수 당선	490	502	27%	53%	20%
평소 정치에 관심이					
많이 있다	232	217	32%	50%	17%
약간 있다	471	477	31%	48%	22%
별로 없다	207	213	25%	47%	27%
전혀 없다/모름	90	93	17%	41%	43%

질문) 최근 양곡관리법 개정안이 국회를 통과했습니다. 쌀 수요 대비 초과 생산된 양이 3~5%이거나, 쌀값이 전년 대비 5~8% 하락하면 정부가 초과 생산량을 의무적으로 사들이는 내용입니다. 귀하는 이에 대해 어떤 의견이십니까? (항목 로테이션)
- 쌀값 안정화, 농가 소득 보장 위해 찬성 / 쌀 공급 과잉, 정부 재정 부담 늘어 반대

2023년 4월 1주 (4~6일)	조사완료 사례수 (명)	가중적용 사례수 (명)	양곡관리법 개정안		
			쌀값 안정, 농가 소득 위해 찬성	공급, 정부재정 부담 늘어 반대	모름/ 응답거절
전체	1,000	1,000	60%	28%	12%
지역별					
서울	196	188	59%	26%	15%
인천/경기	319	318	59%	30%	11%
강원	31	30	-	-	-
대전/세종/충청	98	107	62%	24%	14%
광주/전라	98	97	76%	9%	15%
대구/경북	96	97	47%	39%	14%
부산/울산/경남	148	150	59%	34%	7%
제주	14	13	-	-	-
성별					
남성	520	496	58%	33%	9%
여성	480	504	63%	23%	14%
연령별					
18~29세	140	166	63%	22%	15%
30대	129	151	67%	24%	10%
40대	172	183	65%	27%	8%
50대	213	195	66%	25%	9%
60대	189	167	54%	35%	11%
70대 이상	157	139	44%	36%	20%
주요 지지 정당별					
국민의힘	339	321	39%	52%	9%
더불어민주당	331	334	81%	11%	8%
정의당	50	50	68%	25%	8%
무당(無黨)층	270	283	58%	22%	20%
직업별					
농/임/어업	48	44	-	-	-
자영업	167	163	57%	33%	10%
기능노무/서비스	128	128	60%	32%	8%
사무/관리	309	322	69%	22%	8%
전업주부	178	169	55%	28%	17%
학생	65	78	54%	28%	19%
무직/은퇴/기타	105	96	56%	28%	16%
생활 수준별					
상/중상	190	191	62%	28%	10%
중	476	480	60%	29%	11%
중하	179	178	67%	25%	8%
하	133	130	54%	29%	17%
성향별					
보수	283	276	47%	45%	8%
중도	326	331	60%	29%	11%
진보	260	263	78%	12%	10%
모름/응답거절	131	129	54%	21%	26%
대통령 직무					
긍정 평가자	330	310	33%	56%	10%
부정 평가자	599	612	76%	15%	9%
대통령 거부권					
행사, 좋게 본다	346	329	29%	65%	7%
좋지 않게 본다	470	475	87%	8%	5%
평소 정치에 관심이					
많이 있다	232	217	55%	39%	6%
약간 있다	471	477	62%	26%	12%
별로 없다	207	213	61%	27%	12%
전혀 없다/모름	90	93	64%	14%	22%

질문) 귀하는 대통령의 양곡관리법 개정안 거부권 행사에 대해 어떻게 생각하십니까? (항목 로테이션)

2023년 4월 1주 (4~6일)	조사완료 사례수 (명)	가중적용 사례수 (명)	대통령의 양곡관리법 개정안 거부권 행사		
			좋게 본다	좋지 않게 본다	모름/ 응답거절
전체	1,000	1,000	33%	48%	20%
지역별					
서울	196	188	35%	44%	21%
인천/경기	319	318	34%	49%	18%
강원	31	30	-	-	-
대전/세종/충청	98	107	32%	49%	19%
광주/전라	98	97	12%	70%	18%
대구/경북	96	97	42%	28%	30%
부산/울산/경남	148	150	35%	48%	17%
제주	14	13	-	-	-
성별					
남성	520	496	37%	47%	16%
여성	480	504	29%	48%	23%
연령별					
18~29세	140	166	25%	41%	34%
30대	129	151	26%	54%	20%
40대	172	183	29%	54%	17%
50대	213	195	28%	59%	13%
60대	189	167	43%	43%	14%
70대 이상	157	139	50%	28%	21%
주요 지지 정당별					
국민의힘	339	321	69%	15%	16%
더불어민주당	331	334	9%	81%	10%
정의당	50	50	25%	63%	13%
무당(無黨)층	270	283	21%	42%	37%
직업별					
농/임/어업	48	44	-	-	-
자영업	167	163	38%	47%	15%
기능노무/서비스	128	128	31%	47%	22%
사무/관리	309	322	28%	59%	13%
전업주부	178	169	39%	36%	25%
학생	65	78	20%	37%	43%
무직/은퇴/기타	105	96	38%	41%	21%
생활 수준별					
상/중상	190	191	32%	52%	16%
중	476	480	35%	46%	19%
중하	179	178	27%	55%	19%
하	133	130	35%	43%	22%
성향별					
보수	283	276	57%	27%	16%
중도	326	331	29%	52%	20%
진보	260	263	15%	73%	12%
모름/응답거절	131	129	30%	27%	43%
대통령 직무					
긍정 평가자	330	310	76%	8%	16%
부정 평가자	599	612	13%	70%	16%
양곡 관리법					
개정안 찬성	595	603	16%	69%	16%
반대	291	279	76%	14%	10%
평소 정치에 관심이					
많이 있다	232	217	44%	49%	8%
약간 있다	471	477	32%	52%	16%
별로 없다	207	213	28%	45%	27%
전혀 없다/모름	90	93	24%	28%	48%

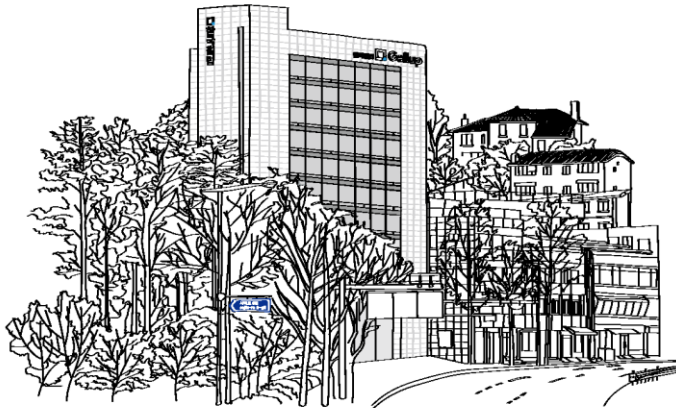
- 2015년 6월 국회법 개정안: 찬성 30%, 반대 32% / 7월 대통령 거부권 행사: 긍정 36%, 부정 34%

- 2016년 6월 상시 청문회법: 찬성 59%, 반대 26% / 대통령 거부권 행사: 긍정 29%, 부정 47%

- 50사례 미만은 수치 제시하지 않음. 한국갤럽 데일리 오피니언 제537호 www.gallup.co.kr

“조사는 결코 화려하거나 스스로 빛나는
업(業)이 아니다. 사회의 명암, 좌우 대립,
빈부 문제, 정보 격차, 과거와 미래 등을
두루 살펴 매 순간 어느 한쪽으로 치우치지
않도록 스스로 경계하며 꾸준히 공부하고
탐구하는 일이다. 때로는 관행과 시류에
맞서야 하고, 때로는 비난과 질시를 묵묵히
견뎌야 한다. 어렵지만 누군가는 반드시
해야 할 일, 힘들지만 그만큼 보람된 일이다.”

조사인의 길, 박무익



한국갤럽조사연구소는 1974년 6월 박무익 회장이 설립한
한국 최초의 법인 형태 조사 전문 회사입니다.

1970년대부터 사회 주요 현안 자체 조사 결과를 발표해 왔으며,
우리 국민의 71%가 한국갤럽을 알고 있습니다.

—
한국갤럽 홈페이지 갤럽리포트 게시판을 통해 공개한 자료는
모두 한국갤럽의 자산이므로 상업적 용도의 재판매를 금지합니다(→ [FAQ](#)).

·
기사, 논문, SNS 공유 등 재판매 이외 용도로는
누구나, 무료로, 자유롭게 인용하실 수 있습니다.

·
인용하실 때는 반드시 출처를 밝혀 주십시오.
가능하면 조사 기간, 방법, 표본크기 등 개요까지 함께 표시하실 것을 권장합니다.

·
저희는 소수점 아래 수치를 제시하지 않는 것을 원칙으로 하고 있으니,
인용하실 때도 그에 따라 주실 것을 당부합니다.

—
한국갤럽 조사에 관심 가져주셔서 고맙습니다.

- 매주 새로운 조사 결과를 전합니다: [이메일 뉴스레터 구독 신청](#) | [카카오톡채널 추가](#)
- 문의: 전화 02-3702-2100(대표)/2571/2621/2622 또는 [홈페이지 Q&A](#)
- 주소: (본관) 03167 서울시 종로구 사직로 70, (신관) 03042 서울시 종로구 자하문로 70

—
이 문서에는 네이버 나눔글꼴과 한글과컴퓨터 함초롬체를 썼습니다.