

한국갤럽 데일리 오피니언

제523호 2022년 12월 2주

대통령 직무 수행 평가, 긍·부정 평가 이유 | 정당 지지도 |

정계 주요 인물 개별 호감 여부: 안철수, 오세훈, 유승민, 이낙연, 이재명, 이준석, 한동훈, 홍준표 |

화물차 안전운임제, 화물연대 파업 지속 여부, 정부의 노동계 파업 대응 평가

조사 개요

- 조사기간: 2022년 12월 6~8일
- 표본추출: 무선전화 RDD 표본 프레임에서 무작위 추출(유선전화 RDD 10% 포함)
- 응답방식: 전화조사원 인터뷰
- 조사대상: 전국 만 18세 이상 1,000명
- 표본오차: $\pm 3.1\%$ 포인트(95% 신뢰수준) - 주요 지표 표준오차·신뢰구간·상대표준오차 제시
- 응답률: 10.0%(총 통화 10,036명 중 1,000명 응답 완료)
- 의뢰처: 한국갤럽 자체 조사

갤럽리포트 G20221209

한국갤럽 데일리 오피니언 독자 여러분, 안녕하십니까?

1974년 문을 연 저희 연구소가 지금까지 얻은 명성은
조사에 협조해주시고 관심 있게 봐 주신 분들 덕분입니다.

그에 보답하는 마음에서 1970년대부터 자체 조사 결과로 단행본을
펴냈고, 1990년대에는 조사 전문 데이터베이스를 구축했습니다.
2012년부터는 자체 조사를 정례화해 매주 새로운 결과를 공개하여
누구나 무료로 활용할 수 있도록 했습니다.

여론조사의 홍수 속에 '정확한 자' 하나를 제공하고자 시작한
저희 노력이 여론의 흐름을 읽으시는 데 도움되기를 바랍니다.
한국갤럽에 몸 담고 있는 한 사람, 한 사람은 공정하고 신뢰받는
조사회사로서 사명을 다하기 위해 계속 노력하겠습니다.

한국갤럽 데일리 오피니언은

조사원이 직접 묻고 응답 받는 인터뷰 방식으로 진행합니다.

전국 유권자 대표성을 최대한 확보하고자 무작위발생(RDD: Random Digit Dialing)한 무선전화 번호를 기본 표본추출틀로 합니다.
단, 무선전화만으로는 접근하기 어려운 여성, 고연령대 일부는 무작위발생한 유선전화 조사로 보완합니다(반영 비율 10% 이내).

여론조사 바로보기

자주 물으시는 질문과 답글, 여론조사에 대한 이해를 돕는 한국갤럽 홈페이지 게시물 링크입니다. 클릭하면 연결됩니다.

→ [데일리 오피니언 표본설계: 모집단 정의부터 모수추정까지](#)

→ [전화조사 골백, 폭넓은 여론 수렴을 위한 필수 절차입니다: 콜 차수별 응답자 프로파일·정치적 성향 분석](#)

→ [정치 고관심층 위주 조사는 전체 여론을 왜곡합니다: 정치 관심도와 여론조사](#)

→ [알고 보면 똥썩날썩하지 않습니다: 차기 정치지도자 선호도 질문 방식과 조사방법 간 차이](#)

→ [유·무선전화 표본 혼합 비율에 따른 여론조사 결과 차이](#)

→ [무선전화 RDD, 가상번호, 알뜰폰: 선거여론조사 관점에서 알뜰폰 가입자와 비가입자 간 성향 차이 분석](#)

NEW → [교육수준·생활수준과 정치적 태도: 저학력·저소득층이 더 보수적인가?](#)

→ [조사방법이 다르면 결과도 다릅니다: 같은 시기 상반된 조사 결과가 나오는 이유](#)

→ [표본오차보다 훨씬 작은 변동에 의미를 부여하는 행위는 해석이 아니라 허구\(虛構\)입니다](#)

→ [여론조사 결과는 옳고 그름의 잣대가 아니라, 다양한 의견의 중간점이 어디쯤인지 가능하는 이정표 역할을 할 뿐입니다](#)

→ [평소 정당 지지도는 현시점 유권자의 정당에 대한 태도로, 선거 결과에 대한 예측이 아닙니다](#)

→ [오보\(誤報\)에 가까울 만큼 여론조사에 대한 무지\(無知\)를 드러낸 기사가 많습니다: 부끄러운 여론조사 보도](#)

→ [여론조사는 정치 도구가 아니라 확률과 통계에 기반한 과학적 절차입니다: 한계와 오해](#)

→ [한국갤럽 유무선RDD 전화조사, 선거여론조사 관련 학술 논문 다운로드](#)

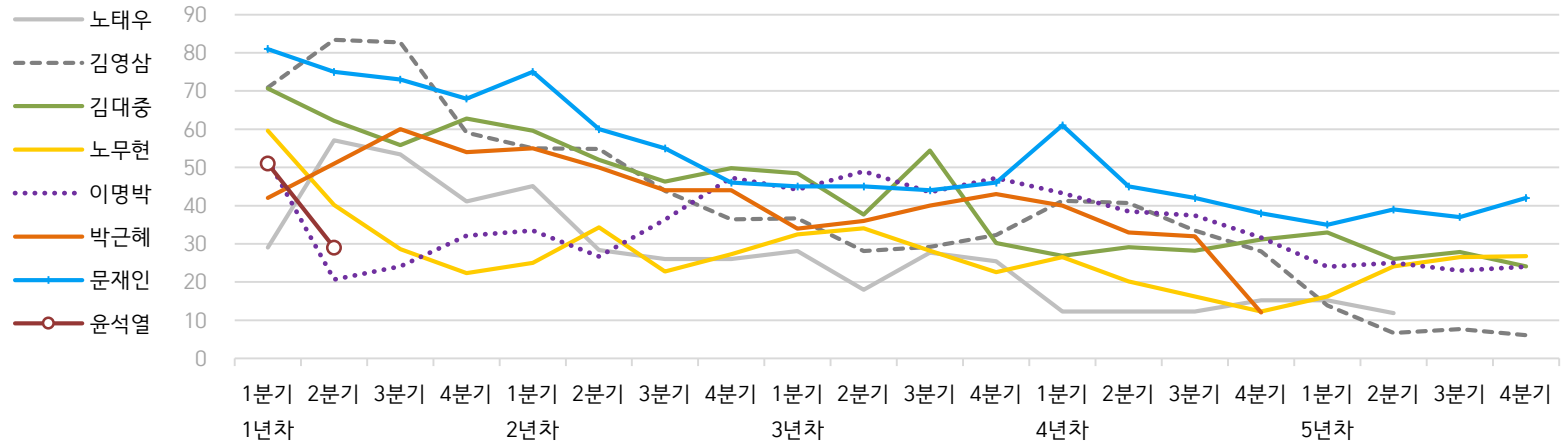
→ [여론조사의 이해와 활용에 관한 다양한 시각을 담은 기사/칼럼/인터뷰](#)

→ [한국갤럽 데일리 오피니언의 시작: 사회적 책임과 중립\(中立\)](#)

→ [The Gallup Legacy at 120 Years: 갤럽 인터내셔널 설립자 조지 갤럽 박사 탄생 120주년을 맞아](#)

한국갤럽 역대 대통령 직무 수행 평가 1988-2022

● 역대 대통령 직무 수행 긍정률 (%)



● 역대 대통령 직무 수행 평가 (%)

대통령	재임	1년차				2년차				3년차				4년차				5년차			
		1분기	2분기	3분기	4분기	1분기	2분기	3분기	4분기	1분기	2분기	3분기	4분기	1분기	2분기	3분기	4분기	1분기	2분기	3분기	4분기
13대 노태우 1988-1993	긍정	29	57	53	41	45	28	26	-	28	18	28	25	12	-	-	15	-	12	-	-
	부정	46	16	25	27	25	41	45	-	40	62	55	54	40	-	-	41	-	56	-	-
14대 김영삼 1993-1998	긍정	71	83	83	59	55	55	44	36	37	28	29	32	41	41	34	28	14	7	8	6
	부정	7	4	6	18	24	21	25	33	34	41	45	39	33	37	40	47	65	74	78	74
15대 김대중 1998-2003	긍정	71	62	56	63	60	52	46	50	49	38	54	30	27	29	28	31	33	26	28	24
	부정	7	11	17	14	16	22	29	24	20	26	18	51	55	52	49	49	41	53	52	56
16대 노무현 2003-2008	긍정	60	40	29	22	25	34	23	27	33	34	28	23	27	20	16	12	16	24	27	27
	부정	19	41	53	62	57	46	60	57	55	53	61	67	63	70	74	79	78	66	64	62
17대 이명박 2008-2013	긍정	52	21	24	32	34	27	36	47	44	49	44	47	43	39	37	32	25	25	23	24
	부정	29	69	65	55	55	55	55	45	45	41	43	41	49	54	55	60	62	58	59	63
18대 박근혜 2013-2017	긍정	42	51	60	54	55	50	44	44	34	36	40	43	40	33	32	12	-	-	-	-
	부정	23	23	21	33	34	39	46	45	56	54	51	46	49	53	55	80	-	-	-	-
19대 문재인 2017-2022	긍정	81	75	73	68	75	60	55	46	45	45	44	46	61	45	42	38	35	39	37	42
	부정	11	17	19	23	15	30	36	44	45	46	48	46	30	45	48	53	56	53	56	51
20대 윤석열 2022-2027	긍정	50	29	-	-	-	-	-	-	-	-	-	-	-	-	-	-	-	-	-	-
	부정	36	61	-	-	-	-	-	-	-	-	-	-	-	-	-	-	-	-	-	-

질문) 귀하는 ○○○ 대통령이 대통령으로서의 직무를 잘 수행하고 있다고 보십니까, 아니면 잘못 수행하고 있다고 보십니까?

(긍정/부정을 답하지 않은 경우 재질문) 굳이 말씀하신다면, '잘하고 있다'와 '잘못하고 있다' 중 어느 쪽입니까?

- 역대 대통령 평가에는 모두 동일 질문 방식 적용(2점 척도, 재질문 1회). '잘하고 있다' → 긍정, '잘못하고 있다' → 부정 평가 비율

- 1988~2011년은 분기 내 여러 조사 결과의 중위수, 2012년 이후는 데일리 오피니언 매주 조사의 분기별 평균 기준 제시

- 박근혜 대통령 4년차 4분기 직무 긍정률: 2016년 10월 4주간 평균 24% → 11~12월 6주간 평균 5%. 이후 직무 정치, 2017년 3월 10일 탄핵

- 2013년 18대까지는 2월 취임, 2017년 19대부터 5월 취임. 이후 재임 연차별 1분기는 그해 4~6월, 4분기는 이듬해 1~3월 기준. 한국갤럽 www.gallup.co.kr

주간 응답자 특성표

주요 분석 단위별 표본오차(95% 신뢰수준 기준)와 지역/성/지지정당/직업/생활수준/성향과 연령 분포 구성입니다. 2022년 7월 행정안전부 주민등록인구 기준 8개 권역/성/연령별 셀 가중 결과

- 질문)** - 귀하는 어느 시도에 살고 계십니까? 주소지 기준으로 말씀해 주십시오. (저희가 전화번호를 무작위 추출해 지역을 알지 못합니다.)
- 실례지만, 귀하의 연세는 올해 만으로 어떻게 되십니까?
 - 귀하의 직업은 무엇입니까?
 - 우리 국민들의 생활수준을 상, 중상, 중, 중하, 하의 다섯 단계로 나눈다면 귀댁 생활수준은 어디에 속한다고 생각하십니까?
 - 귀하 본인의 정치적 성향은 다음 중 어디에 해당한다고 생각하십니까? (보기 로테이션 제시) 매우 보수적 / 약간 보수적 / 중도적 / 약간 진보적 / 매우 진보적

응답자 특성표 2022년 12월 2주 (6~8일)	조사완료		가중값 적용 기준		가중값 배율 (B/A)	표본오차 95% 신뢰수준
	사례수 (명) (A)	비율	사례수 (명) (B)	비율		
전체	1,000	100%	1,000	100%	1.00	±3.1%P
지역별						
서울	197	20%	189	19%	0.96	±7.0%P
인천/경기	318	32%	317	32%	1.00	±5.5%P
강원	32	3%	30	3%	0.94	±17.3%P
대전/세종/충청	98	10%	106	11%	1.08	±9.9%P
광주/전라	101	10%	98	10%	0.97	±9.8%P
대구/경북	99	10%	97	10%	0.98	±9.8%P
부산/울산/경남	142	14%	150	15%	1.06	±8.2%P
제주	13	1%	13	1%	0.98	±27.2%P
성별						
남성	560	56%	496	50%	0.89	±4.1%P
여성	440	44%	504	50%	1.15	±4.7%P
연령별						
18~29세	141	14%	170	17%	1.20	±8.3%P
30대	123	12%	150	15%	1.22	±8.8%P
40대	164	16%	184	18%	1.12	±7.7%P
50대	213	21%	196	20%	0.92	±6.7%P
60대	204	20%	165	16%	0.81	±6.9%P
70대 이상	155	16%	136	14%	0.88	±7.9%P

- 표본오차는 조사완료 사례수 기준. 한국갤럽 데일리 오피니언 제523호

- 가중값 적용 기준 사례수는 2022년 7월 행안부 주민등록인구 지역/성/연령비를 따름

응답자 특성표 2022년 12월 2주 (6~8일)	조사완료 사례수 (명)	주민등록인구 기준 가중값 적용 결과						
		가중적용 사례수	연령 분포					
			18~29세	30대	40대	50대	60대	70대+
전체	1,000	1,000	17%	15%	18%	19%	17%	14%
지역별								
서울	197	189	19%	17%	18%	18%	15%	13%
인천/경기	318	317	18%	16%	20%	20%	15%	11%
강원	32	30	-	-	-	-	-	-
대전/세종/충청	98	106	17%	15%	19%	19%	17%	14%
광주/전라	101	98	16%	12%	17%	20%	17%	18%
대구/경북	99	97	15%	13%	17%	20%	18%	16%
부산/울산/경남	142	150	15%	14%	18%	20%	18%	14%
제주	13	13	-	-	-	-	-	-
성별								
남성	560	496	18%	16%	19%	20%	16%	11%
여성	440	504	16%	15%	18%	19%	17%	16%
주요 지지 정당별								
국민의힘	375	359	13%	10%	13%	18%	23%	23%
더불어민주당	314	319	13%	17%	27%	22%	14%	8%
정의당	53	54	8%	19%	8%	37%	16%	10%
무당(無黨)층	253	264	28%	19%	16%	16%	12%	9%
직업별								
농/임/어업	33	28	-	-	-	-	-	-
자영업	191	183	7%	16%	21%	28%	22%	4%
기능노무/서비스	144	141	15%	15%	26%	21%	13%	9%
사무/관리	289	312	17%	30%	23%	22%	7%	1%
전업주부	188	186	1%	4%	14%	17%	29%	35%
학생	60	66	100%	-	-	-	-	-
무직/은퇴/기타	95	84	15%	1%	7%	7%	25%	44%
생활 수준별								
상/중상	179	177	24%	13%	22%	18%	16%	6%
중	470	476	18%	17%	18%	22%	16%	9%
중하	186	190	16%	17%	21%	16%	17%	13%
하	147	140	6%	11%	11%	18%	19%	35%
성향별								
보수	285	274	19%	10%	15%	17%	22%	18%
중도	344	353	18%	18%	20%	21%	14%	8%
진보	239	249	14%	20%	24%	23%	14%	5%
모름/응답거절	132	124	15%	10%	7%	13%	17%	38%
평소 정치에 관심이								
많이 있다	246	236	7%	10%	24%	25%	23%	12%
약간 있다	469	467	15%	18%	17%	21%	16%	13%
별로 없다	188	197	23%	19%	19%	13%	14%	12%
전혀 없다/모름	97	99	37%	8%	11%	10%	10%	25%

- 50사례 미만은 수치 제시하지 않음. 한국갤럽 데일리 오피니언 제523호 www.gallup.co.kr

조사완료 응답자 특성표

2022년 12월 2주 (6~8일)		조사완료 사례수 (명)			가중적용 기준 사례수 (명)		
		계	남성	여성	계	남성	여성
전국	합계	1,000	560	440	1,000	496	504
	18~29세	141	82	59	170	89	81
	30대	123	79	44	150	78	73
	40대	164	105	59	184	93	91
	50대	213	120	93	196	99	97
	60대	204	102	102	165	81	84
	70대 이상	155	72	83	136	56	80
서울	소계	197	99	98	189	91	98
	18~29세	39	22	17	36	17	18
	30대	28	16	12	32	16	16
	40대	33	19	14	33	16	17
	50대	39	18	21	34	17	17
	60대	32	14	18	29	14	15
	70대 이상	26	10	16	24	10	14
인천/경기	소계	318	175	143	317	159	158
	18~29세	39	18	21	56	29	27
	30대	46	32	14	52	27	25
	40대	63	38	25	63	32	31
	50대	67	39	28	63	32	31
	60대	63	30	33	48	24	24
	70대 이상	40	18	22	35	15	20
강원	소계	32	22	10	30	15	15
	18~29세	6	4	2	5	3	2
	30대	4	3	1	4	2	2
	40대	5	4	1	5	3	2
	50대	6	4	2	6	3	3
	60대	7	4	3	6	3	3
	70대 이상	4	3	1	5	2	3
대전/세종/충청	소계	98	59	39	106	54	53
	18~29세	12	7	5	18	9	8
	30대	17	11	6	16	8	7
	40대	17	10	7	20	10	10
	50대	19	13	6	20	11	10
	60대	19	10	9	18	9	9
	70대 이상	14	8	6	15	6	9

(오른쪽 표로 이어짐)

(왼쪽 표에서 이어짐)		조사완료 사례수 (명)			가중적용 기준 사례수 (명)		
		계	남성	여성	계	남성	여성
광주/전라	소계	101	57	44	98	48	49
	18~29세	18	11	7	16	8	7
	30대	8	4	4	12	6	6
	40대	12	9	3	17	9	8
	50대	24	13	11	19	10	9
	60대	17	10	7	17	8	8
	70대 이상	22	10	12	17	7	10
대구/경북	소계	99	58	41	97	48	49
	18~29세	13	10	3	15	8	7
	30대	8	6	2	13	7	6
	40대	11	8	3	17	9	8
	50대	24	13	11	20	10	10
	60대	23	12	11	18	9	9
	70대 이상	20	9	11	16	6	9
부산/울산/경남	소계	142	81	61	150	75	76
	18~29세	13	9	4	23	13	11
	30대	9	5	4	21	11	10
	40대	23	17	6	27	14	13
	50대	32	18	14	30	15	15
	60대	38	19	19	27	13	14
	70대 이상	27	13	14	22	9	13
제주	소계	13	9	4	13	6	6
	18~29세	1	1		2	1	1
	30대	3	2	1	2	1	1
	40대				3	1	1
	50대	2	2		3	1	1
	60대	5	3	2	2	1	1
	70대 이상	2	1	1	2	1	1

중앙선거여론조사심의위원회 선거여론조사기준에 따라 지역(8개 권역)/성/연령별 조사완료 사례수와 가중값 적용 기준 사례수를 함께 제시합니다.

각 사례수 합계나 소계는 최대 ±2까지 차이가 날 수 있습니다.

1,000명을 권역(8)*성(2)*연령대(6)=96개 셀별 할당 시

소수점 아래 반올림이 발생하기 때문입니다.

이는 조사 결과 해석에는 어떤 영향도 주지 않는 자연스럽고 불가피한 현상입니다.

가중값 적용 기준 사례수는 2022년 7월 말 행안부 주민등록인구 기반입니다.

한국갤럽 데일리 오피니언은

유·무선전화 RDD 번호를 단순확률추출해 조사하고

전국 유권자를 대표할 수 있도록 지역, 성, 연령대 등 세부 특성 층별로

사후층화 가중을 적용하여 모집단 특성인 모수를 추정합니다.

→ [데일리 오피니언 표본설계: 모집단 정의부터 모수추정까지](#)

주요 조사 결과(대통령 직무 수행 평가, 정당 지지도)에 대한

모수 추정치의 신뢰 범위와 정도를 나타내는 95% 신뢰구간과 상대표준오차를

고려하여 해석하시길 바랍니다.

95% 신뢰구간

모수가 이 구간 안에 있을 확률이 95%라는 의미입니다.

이 구간 안에서의 수치 변동은 실제 변화인지 오차인지 단정할 수 없습니다.

상대표준오차

통계 신뢰성 지표로, 수치가 작을수록 더 신뢰할 수 있습니다.

(참고) 캐나다 통계청 표본조사 상대표준오차 기준

- 0.0 ~ 4.9%: 매우 우수(Excellent)

- 5.0 ~ 9.9%: 우수(Very Good)

- 10.0 ~ 14.9%: 좋음(Good)

- 15.0 ~ 24.9%: 허용 가능(Acceptable)

- 25.0 ~ 34.9%: 주의사항과 함께 사용 가능(Use with caution)

- 35.0% 이상: 공표 시 신뢰 불가(Too unreliable to publish)

출처: Butcher, B. & Elliot, D. (1986)

<표본오차 매뉴얼: A sampling errors manual>(통계청 표본관리과 역). p.8.

● 대통령 직무 수행 평가 표준오차, 신뢰구간, 상대표준오차

2022년 12월 2주 (6~8일)	조사완료 사례수 (명)	대통령 직무 수행 평가	추정치	표준 오차	95% 신뢰구간		상대 표준오차
					하한	상한	
전체	1,000	잘하고 있다 잘못하고 있다	33% 59%	1.4% 1.5%	31% 56%	36% 62%	4.3% 2.6%
지역별 서울	197	잘하고 있다 잘못하고 있다	33% 58%	3.1% 3.3%	27% 52%	39% 65%	9.4% 5.6%
인천/경기	318	잘하고 있다 잘못하고 있다	32% 62%	2.5% 2.7%	27% 56%	37% 67%	8.0% 4.4%
강원	32	잘하고 있다 잘못하고 있다		10.3% 10.2%			28.1% 20.0%
대전/세종/충청	98	잘하고 있다 잘못하고 있다	30% 60%	4.1% 4.3%	23% 52%	39% 68%	13.5% 7.1%
광주/전라	101	잘하고 있다 잘못하고 있다	11% 79%	3.9% 4.8%	5% 68%	21% 87%	35.1% 6.2%
대구/경북	99	잘하고 있다 잘못하고 있다	56% 41%	4.7% 4.6%	47% 32%	65% 50%	8.4% 11.4%
부산/울산/경남	142	잘하고 있다 잘못하고 있다	39% 55%	4.2% 4.3%	31% 46%	47% 63%	10.8% 7.8%
제주	13	잘하고 있다 잘못하고 있다		16.4% 16.8%			49.3% 39.5%
성별 남성	560	잘하고 있다 잘못하고 있다	33% 60%	1.9% 2.1%	30% 56%	37% 64%	5.8% 3.5%
여성	440	잘하고 있다 잘못하고 있다	33% 58%	2.1% 2.2%	29% 54%	38% 62%	6.3% 3.8%
연령별 18~29세	141	잘하고 있다 잘못하고 있다	24% 61%	3.4% 4.2%	18% 52%	31% 69%	14.5% 6.9%
30대	123	잘하고 있다 잘못하고 있다	16% 76%	3.3% 4.0%	10% 67%	23% 83%	20.8% 5.3%
40대	164	잘하고 있다 잘못하고 있다	22% 75%	3.7% 3.8%	16% 67%	30% 82%	16.9% 5.1%
50대	213	잘하고 있다 잘못하고 있다	33% 64%	3.2% 3.3%	27% 57%	39% 70%	9.9% 5.1%
60대	204	잘하고 있다 잘못하고 있다	51% 45%	3.4% 3.2%	44% 38%	57% 51%	6.7% 7.3%
70대 이상	155	잘하고 있다 잘못하고 있다	60% 27%	3.7% 3.3%	52% 21%	67% 34%	6.2% 12.3%

- 50사례 미만은 추정치 제시하지 않음. 한국갤럽 데일리 오피니언 제523호 www.gallup.co.kr

● 주요 정당 지지도 표준오차, 신뢰구간, 상대표준오차 (1/2)

2022년 12월 2주 (6~8일)	조사완료 사례수 (명)	지지 정당	추정치	표준 오차	95% 신뢰구간		상대 표준오차
					하한	상한	
전체	1,000	국민의힘	36%	1.5%	33%	39%	4.2%
		더불어민주당	32%	1.5%	29%	35%	4.7%
		정의당	5%	0.7%	4%	7%	13.8%
		무당(無黨)층	26%	1.5%	24%	29%	5.7%
지역별 서울	197	국민의힘	34%	3.3%	28%	41%	9.6%
		더불어민주당	29%	3.2%	23%	36%	11.0%
		정의당	6%	1.6%	3%	10%	28.8%
		무당층	30%	3.3%	24%	37%	10.7%
인천/경기	318	국민의힘	36%	2.7%	31%	41%	7.4%
		더불어민주당	33%	2.7%	28%	39%	8.0%
		정의당	5%	1.2%	3%	8%	25.5%
		무당층	25%	2.5%	20%	30%	10.1%
강원	32	국민의힘		10.4%			24.9%
		더불어민주당		10.3%			28.9%
		정의당		3.4%			102.2%
		무당층		7.5%			38.8%
대전/세종/충청	98	국민의힘	27%	4.1%	19%	35%	15.5%
		더불어민주당	36%	4.9%	27%	46%	13.6%
		정의당	7%	2.7%	3%	14%	38.3%
		무당층	30%	4.9%	22%	41%	16.0%
광주/전라	101	국민의힘	14%	4.2%	8%	25%	29.2%
		더불어민주당	56%	5.5%	45%	66%	9.8%
		정의당	5%	2.1%	2%	12%	39.5%
		무당층	23%	4.1%	16%	32%	17.6%
대구/경북	99	국민의힘	59%	5.1%	49%	69%	8.5%
		더불어민주당	13%	4.2%	7%	23%	32.4%
		정의당	3%	1.7%	1%	9%	50.1%
		무당층	24%	5.4%	15%	37%	22.2%
부산/울산/경남	142	국민의힘	43%	4.5%	35%	52%	10.3%
		더불어민주당	25%	4.0%	18%	33%	16.2%
		정의당	6%	2.2%	3%	12%	37.7%
		무당층	26%	4.2%	18%	35%	16.4%
제주	13	국민의힘		14.6%			76.5%
		더불어민주당		9.7%			29.1%
		정의당		14.7%			84.8%
		무당층		16.1%			53.1%

- 50사례 미만은 추정치 제시하지 않음. 한국갤럽 데일리 오피니언 제523호 www.gallup.co.kr

● 주요 정당 지지도 표준오차, 신뢰구간, 상대표준오차 (2/2)

2022년 12월 2주 (6~8일)	조사완료 사례수 (명)	지지 정당	추정치	표준 오차	95% 신뢰구간		상대 표준오차
					하한	상한	
성별 남성	560	국민의힘	37%	2.0%	33%	41%	5.5%
		더불어민주당	31%	2.0%	28%	35%	6.3%
		정의당	5%	0.9%	3%	7%	18.0%
		무당층	26%	1.9%	22%	30%	7.5%
여성	440	국민의힘	35%	2.2%	30%	39%	6.4%
		더불어민주당	32%	2.3%	28%	37%	7.1%
		정의당	6%	1.2%	4%	9%	20.4%
		무당층	27%	2.3%	23%	32%	8.4%
연령별 18~29세	141	국민의힘	28%	3.8%	22%	36%	13.2%
		더불어민주당	24%	3.6%	18%	32%	14.9%
		정의당	3%	1.2%	1%	6%	44.2%
		무당층	43%	4.5%	35%	52%	10.3%
30대	123	국민의힘	24%	3.8%	17%	32%	16.0%
		더불어민주당	36%	5.0%	27%	46%	13.8%
		정의당	7%	2.6%	3%	14%	38.4%
		무당층	33%	4.9%	25%	44%	14.7%
40대	164	국민의힘	26%	3.9%	19%	35%	15.0%
		더불어민주당	47%	4.1%	39%	55%	8.6%
		정의당	2%	1.2%	1%	6%	49.5%
		무당층	23%	3.4%	17%	30%	14.5%
50대	213	국민의힘	33%	3.2%	27%	39%	9.9%
		더불어민주당	36%	3.3%	30%	43%	9.2%
		정의당	10%	2.2%	7%	15%	21.3%
		무당층	21%	2.8%	16%	27%	13.2%
60대	204	국민의힘	49%	3.4%	42%	56%	7.0%
		더불어민주당	26%	3.0%	20%	32%	11.6%
		정의당	5%	1.6%	3%	9%	30.6%
		무당층	19%	2.9%	14%	26%	15.3%
70대 이상	155	국민의힘	60%	3.9%	52%	67%	6.4%
		더불어민주당	18%	2.6%	13%	23%	14.6%
		정의당	4%	1.6%	2%	9%	37.6%
		무당층	18%	3.2%	13%	25%	17.6%

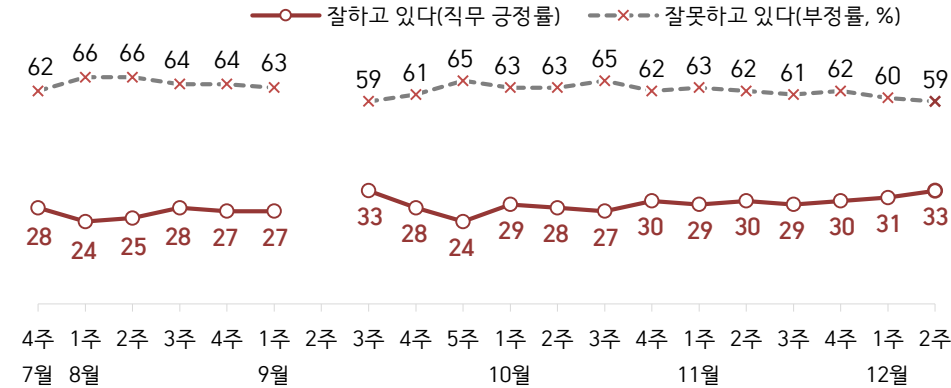
- 한국갤럽 데일리 오피니언 제523호 www.gallup.co.kr

대통령 직무 수행 평가, 정당 지지도: 최근 20주 지표 추이

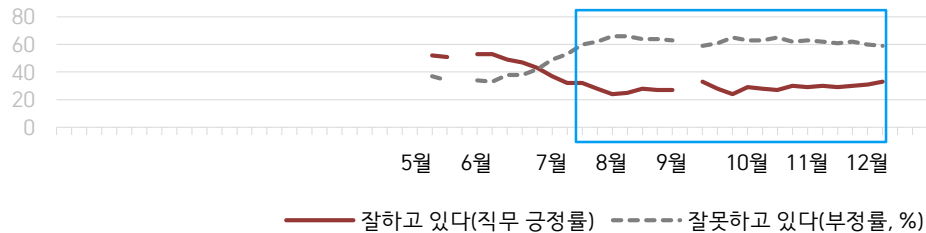
매주 화~목 조사 | 무선전화 RDD 조사(유선전화 RDD 보완) | 매주 유효표본 약 1,000명 | 표본오차 ±3.1%포인트(95% 신뢰수준)

질문) 귀하는 윤석열 대통령이 대통령으로서의 직무를 잘 수행하고 있다고 보십니까, 아니면 잘못 수행하고 있다고 보십니까? (긍정/부정을 답하지 않은 경우 재질문) 굳이 말씀하신다면, '잘하고 있다'와 '잘못하고 있다' 중 어느 쪽입니까?

● 대통령 직무 수행 평가: 2022년, 최근 20주



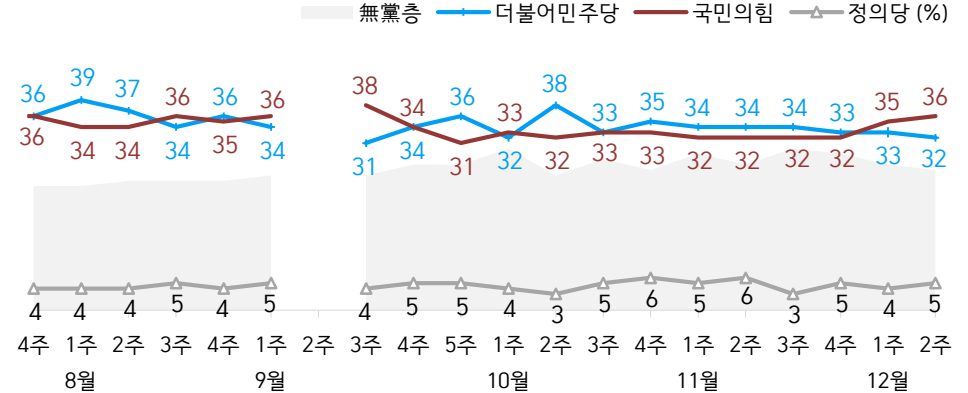
● 대통령 직무 수행 평가 2022



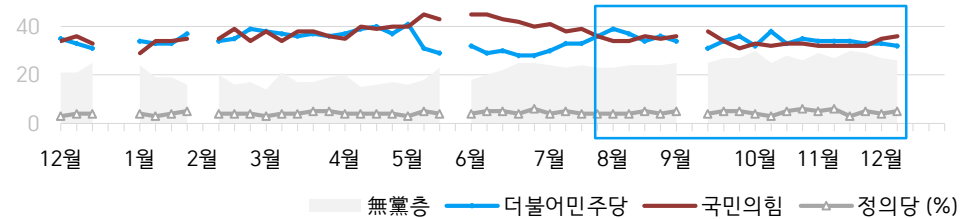
- 2022년 3월 9일 당선, 5월 10일 취임. 5월 4주(지방선거 직전), 9월 2주(추석) 조사 생략
 - 매주 전국 유권자 약 1,000명 전화조사. 한국갤럽 데일리 오피니언 제523호 www.gallup.co.kr

질문) 귀하는 다음 중 어느 정당 또는 단체를 지지하십니까? 보기를 순환하여 불러드리겠습니다. ('모름/없음'인 경우 재질문) 그럼, 본인 성향은 어느 정당/단체에 조금이라도 더 가깝습니까?
 - 원내 2인 이상 정당 기준 보기 제시

● 정당 지지도: 2022년, 최근 20주



● 주요 정당 지지도 2021-2022

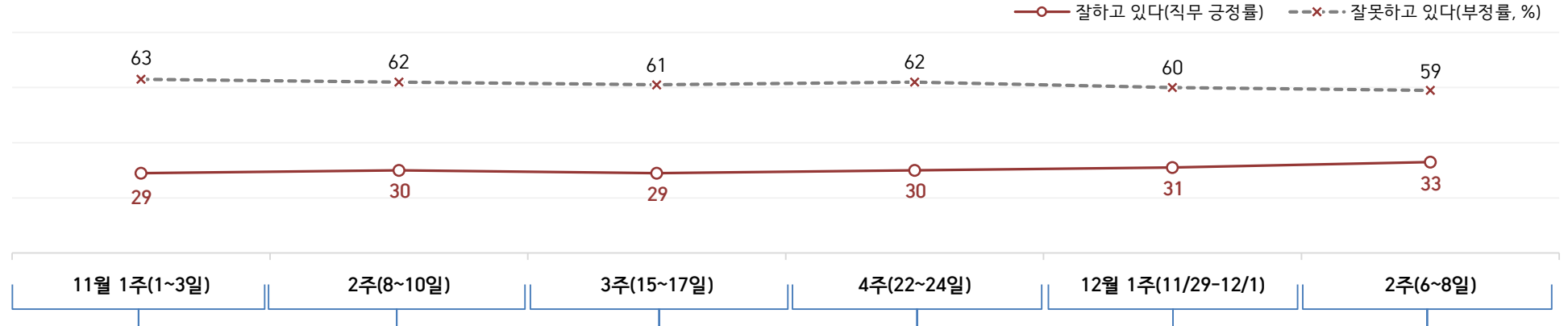


- 무당(無黨)층='현재 지지하는 정당 없음/모름/응답거절'
 - 2021년 12월 4~5주(연말), 2022년 2월 1주(설), 5월 4주(지방선거 직전), 9월 2주(추석) 조사 생략
 - 매주 전국 유권자 약 1,000명 전화조사. 한국갤럽 데일리 오피니언 제523호 www.gallup.co.kr

최근 6주간 대통령 직무 수행 평가와 주요 정치 이슈

질문) 귀하는 윤석열 대통령이 대통령으로서의 직무를 잘 수행하고 있다고 보십니까, 혹은 잘못 수행하고 있다고 보십니까?
(긍정/부정을 답하지 않은 경우 재질문) 굳이 말씀하신다면, '잘하고 있다'와 '잘못하고 있다' 중 어느 쪽입니까?

● 대통령 직무 수행 평가: 2022년, 최근 6주



11월 1주(1~3일)	2주(8~10일)	3주(15~17일)	4주(22~24일)	12월 1주(11/29-12/1)	2주(6~8일)
29 이태원 헬러윈 참사: 내외국인 156명 사망, 170여 명 부상 30 尹 대국민 담화, 국가 애도 기간 선포(~11/5) 1 이상민·오세훈·윤희근, 참사 관련 사과 - 112 사전 신고 녹취록 공개 - 정치권 책임 공방 격화 2 北, NLL 이남 탄도미사일 발사 / 울릉도 공습경보 발령 - 경찰, 서울청·용산서 등 압수수색 3 미국 기준금리 4.00% (4연속 0.75%P 인상) - 한미 연합공중훈련 기간 연장 * 봉화 광산 매몰사고 수색 계속 * 흥국생명 5억 달러 규모 영구채 조기상환 미행사, 채권시장 우려 * 행안부·경찰 지휘부 '늦장 보고, 현장 책임 전가' 논란 * 미국 중간선거 여당 선전	4 봉화 광산 고립자 2명 생환 7 尹, 교육부장관 이주호 임명 / 1기 내각 구성 완료 8 文, 북한 선물 풍산개 정부에 반환 / 위탁관리 공방 - 대통령실 국정감사장 수석 간 필담 논란 9 이재명, 10.29 희생자 정보 공개 요구 - 검찰, 정진상 당대표 정무조정실장 압수수색 - 대통령실, MBC 취재진 전용기 탑승 불허 통보 10 서울·경기 4곳 외 전국 부동산 규제 해제 - 야권, 10.29 참사 국정조사 요구서 제출 * 국회, 내년도 예산안 심사 *尹, 한남동 관저 입주 * 코로나19 7차 유행 공식화 * 미국 중간선거 여당 선전	11 尹, 아세안 정상회의 참석차 캄보디아로 출국 13 한일/한미/한미일 정상회담 14 尹, 인도네시아 G20 정상회의 - 온라인 매체 민들레·더탐사, 10.29 희생자 실명 공개 15 한중 정상회담 - 서울시 TBS 지원 폐지 - 조례안 통과 - 민주, 금투세 내년 시행 재검토 17 대입 수능 - 우유팩 인상 - 사우디 빈 살만 왕세자 방한 18 尹, 'MBC, 동맹 이간질·악의적' - 한·스페인 정상회담 * 국회, 내년도 예산안 심사 계속 * 가상자산 거래소 FTX 파산 여파 하락, KOSPI 2,500 육박	19 검찰, 정진상 구속 - 北, 화성-17형 발사 영상 공개 21 尹, 도어스테핑 잠정 중단 - '대장동 의혹'남육 변호사, 출소 후 법정 증언 파문 22 10.29 참사 유족 첫 기자회견, '진정한 사과, 진상 규명' 등 요구 - 부동산 공시지가 현실화율 2020년 수준으로 환원 - 대통령실, 장경태 민주당 최고위원 '허위 사실 유포 혐의' 형사 고발 23 공공운수노조 등 노동계 연쇄 총파업 돌입 - 한·케냐 정상회담 - 10.29 참사 국정조사 여야 합의 24 기준금리 6연속 인상 (3.0→3.25%) 25 尹, 여당 지도부 관저 만찬 * 내년도 예산안 심사 계속 * 카타르 월드컵 개최	28 尹, '미래 우주경제 로드맵' 선포 29 尹, '노조 강경 대응' / 화물연대 파업 옛새재, 시멘트 분야에 사상 첫 업무개시명령 30 민주, 이상민 해임건의안 발의 - 노동부, '중대재해 감축 로드맵' - 대법, '쌍용차 노조 정당방위' - 탈출, 유네스코 무형유산 등재 1 10.29 참사 국정조사 특위 유가족 간담회 - 육군,故 변희수 순직 불인정 - 포스코, 민노총 금속노조 탈퇴 * 내년도 예산안 심사 계속 * 카타르 월드컵 진행 * 노동계 연쇄 총파업 * 중국 제로코로나 정책 항의 '백지시위' 세계 각지 확산	3 한국 대표팀 월드컵 16강 진출 4 유가보조금, 통행료 감면 제외 등 운송거부자 강경 대응책 발표 - 文, 서훈 구속 관련 입장 표명 5 尹, 첫 국빈 베트남 국가주석 청와대 영빈관 만찬 6 한동훈, '청담동 술자리 의혹' 제기 김의겸·더탐사 등 10억 손배소 7 국민의힘 친윤계 '국민공감' 모임 - '선거법 위반 혐의' 이은주 정의당 원내대표 1심 당선무효형 선고 8 철강·석유화학 업무개시명령 - 여야, 중부세 완화 합의 - 이상민 해임건의안 관련 공방 * 내년도 예산안 협상 난항

대통령 직무 수행 평가

● 대통령 직무 수행 평가: 최근 6개월

2022년	조사완료 사례수 (명)	대통령 직무 수행 평가			
		잘하고 있다	잘못하고 있다	어느 쪽도 아니다	모름/ 응답거절
6월 2주(07-09)	1,000	53%	33%	2%	12%
6월 3주(14-16)	1,000	49%	38%	3%	11%
6월 4주(21-23)	1,000	47%	38%	3%	12%
6월 5주(28-30)	1,000	43%	42%	3%	12%
7월 1주(05-07)	1,000	37%	49%	3%	11%
7월 2주(12-14)	1,003	32%	53%	5%	10%
7월 3주(19-21)	1,000	32%	60%	2%	7%
7월 4주(26-28)	1,000	28%	62%	3%	8%
8월 1주(02-04)	1,001	24%	66%	2%	8%
8월 2주(09-11)	1,000	25%	66%	2%	6%
8월 3주(16-18)	1,000	28%	64%	2%	6%
8월 4주(23-25)	1,001	27%	64%	3%	7%
9월 1주(8/30-9/1)	1,000	27%	63%	2%	8%
9월 2주(05-09)		추석 기간			
9월 3주(13-15)	1,000	33%	59%	3%	5%
9월 4주(20-22)	1,000	28%	61%	3%	8%
9월 5주(27-29)	1,000	24%	65%	3%	8%
10월 1주(04-06)	1,002	29%	63%	2%	6%
10월 2주(11-13)	1,002	28%	63%	3%	6%
10월 3주(18-20)	1,000	27%	65%	2%	6%
10월 4주(25-27)	1,001	30%	62%	3%	5%
11월 1주(01-03)	1,001	29%	63%	2%	7%
11월 2주(08-10)	1,006	30%	62%	2%	6%
11월 3주(15-17)	1,002	29%	61%	3%	7%
11월 4주(22-24)	1,002	30%	62%	2%	5%
12월 1주(11/29-12/1)	1,000	31%	60%	2%	7%
12월 2주(06-08)	1,000	33%	59%	3%	5%

- 한국갤럽 데일리 오피니언 제523호 www.gallup.co.kr

질문) 귀하는 윤석열 대통령이 대통령으로서의 직무를 잘 수행하고 있다고 보십니까, 아니면 잘못 수행하고 있다고 보십니까? (긍정/부정을 답하지 않은 경우 재질문) 굳이 말씀하신다면, '잘하고 있다'와 '잘못하고 있다' 중 어느 쪽입니까?

2022년 12월 2주 (6-8일)	조사완료 사례수 (명)	가중적용 사례수 (명)	대통령 직무 수행 평가			
			잘하고 있다	잘못하고 있다	어느 쪽도 아니다	모름/ 응답거절
전체	1,000	1,000	33%	59%	3%	5%
지역별						
서울	197	189	33%	58%	4%	5%
인천/경기	318	317	32%	62%	2%	4%
강원	32	30	-	-	-	-
대전/세종/충청	98	106	30%	60%	2%	7%
광주/전라	101	98	11%	79%	3%	7%
대구/경북	99	97	56%	41%	2%	2%
부산/울산/경남	142	150	39%	55%	3%	3%
제주	13	13	-	-	-	-
성별						
남성	560	496	33%	60%	2%	4%
여성	440	504	33%	58%	3%	6%
연령별						
18-29세	141	169	24%	61%	4%	11%
30대	123	153	16%	76%	1%	8%
40대	164	181	22%	75%	2%	1%
50대	213	194	33%	64%	2%	1%
60대	204	167	51%	45%	2%	3%
70대 이상	155	136	60%	27%	5%	9%
주요 지지 정당별						
국민의힘	375	359	73%	21%	3%	4%
더불어민주당	314	319	3%	93%	2%	3%
정의당	53	54	15%	83%	2%	
무당(無黨)층	253	264	20%	65%	3%	11%
직업별						
농/임/어업	33	28	-	-	-	-
자영업	191	183	36%	57%	1%	5%
기능노무/서비스	144	141	30%	64%	1%	5%
사무/관리	289	312	24%	70%	2%	3%
전업주부	188	186	45%	47%	4%	5%
학생	60	66	16%	65%	4%	16%
무직/은퇴/기타	95	84	53%	38%	3%	5%
생활 수준별						
상/중상	179	177	32%	65%	0%	3%
중	470	476	35%	56%	4%	5%
중하	186	190	31%	64%	1%	5%
하	147	140	34%	55%	5%	7%
성향별						
보수	285	274	60%	33%	3%	4%
중도	344	353	30%	64%	2%	4%
진보	239	249	11%	85%	2%	2%
모름/응답거절	132	124	29%	50%	4%	16%
평소 관심이						
많이 있다	246	236	37%	61%	2%	
약간 있다	469	467	35%	59%	2%	3%
별로 없다	188	197	28%	62%	2%	8%
전혀 없다/모름	97	99	28%	47%	5%	21%

- 소수점 아래 반올림 때문에 백분율 합계는 ±1 차이 발생 가능하며, 이는 오류가 아님
- 50사례 미만은 수치 제시하지 않음. 한국갤럽 데일리 오피니언 제523호 www.gallup.co.kr

대통령 직무 수행 평가 이유

질문) 어떤 점에서 [잘하고/잘못하고 있다고] 생각하시는지 한 가지만 구체적으로 말씀해 주십시오. (자유응답)

대통령 직무 수행 긍정 평가 이유 2022년 12월 6~8일 (긍정 평가자 334명)		대통령 직무 수행 부정 평가 이유 12월 6~8일 (부정 평가자 590명)	
노조 대응 (+16)	24%	독단적/일방적	9%
공정/정의/원칙	12%	소통 미흡 (-3)	9%
결단력/추진력/篤심	6%	외교	8%
주관/소신	5%	경제·민생 살피지 않음	8%
국방/안보	4%	전반적으로 잘못한다	8%
외교 (-4)	4%	경험·자질 부족/무능함	8%
열심히 한다/최선을 다한다	4%	인사(人事)	6%
경제/민생	4%	이태원 참사·사건 대처 미흡 (-4)	3%
전반적으로 잘한다 (-5)	3%	공정하지 않음	3%
유능함/합리적	3%	노동자 처우/노동 정책	3%
신뢰감/책임	3%	통합·협치 부족	3%
부정부패·비리 척결	2%	전 정부와 마찰/전 정부 탓	2%
전 정권 극복 (-4)	1%	검찰 개혁 안 됨	2%
서민 정책/복지	1%	대통령 집무실 이전	2%
안정적	1%	서민 정책/복지	2%
변화/쇄신	1%	진실하지 않음/신뢰 부족	2%
소통	1%	직무 태도	2%
이태원 사고 수습	1%	언론 탄압/MBC 대응	1%
부동산 정책	1%	정책 비전 부족	1%
기타	4%	공약 실천 미흡	1%
모름/응답거절	15%	주관·소신 부족/주변에 휘둘림	1%
		발언 부주의	1%
		국방/안보	1%
		기타	5%
		모름/응답거절	9%

- 지난주 대비 ±3%포인트 이상 증감 항목에만 (+/-) 표시. 한국갤럽 데일리 오피니언 제523호

● 정당 지지도: 최근 6개월

2022년	조사완료 사례수 (명)	정당 지지도 (현재 지지하는 정당)					무당층 無黨層
		국민의힘	더불어 민주당	정의당	기타		
6월 2주(07-09)	1,000	45%	29%	5%	1%	20%	
6월 3주(14-16)	1,000	43%	30%	5%	0%	22%	
6월 4주(21-23)	1,000	42%	28%	4%	1%	25%	
6월 5주(28-30)	1,000	40%	28%	6%	1%	25%	
7월 1주(05-07)	1,000	41%	30%	4%	1%	24%	
7월 2주(12-14)	1,003	38%	33%	5%	0%	23%	
7월 3주(19-21)	1,000	39%	33%	4%	0%	24%	
7월 4주(26-28)	1,000	36%	36%	4%	1%	23%	
8월 1주(02-04)	1,001	34%	39%	4%	0%	23%	
8월 2주(09-11)	1,000	34%	37%	4%	0%	24%	
8월 3주(16-18)	1,000	36%	34%	5%	1%	24%	
8월 4주(23-25)	1,001	35%	36%	4%	1%	24%	
9월 1주(8/30-9/1)	1,000	36%	34%	5%	0%	25%	
9월 2주(05-08)		추석 기간					
9월 3주(13-15)	1,000	38%	31%	4%	1%	25%	
9월 4주(20-22)	1,000	34%	34%	5%	0%	27%	
9월 5주(27-29)	1,000	31%	36%	5%	0%	27%	
10월 1주(04-06)	1,002	33%	32%	4%	0%	30%	
10월 2주(11-13)	1,002	32%	38%	3%	1%	25%	
10월 3주(18-20)	1,000	33%	33%	5%	1%	28%	
10월 4주(25-27)	1,001	33%	35%	6%	0%	26%	
11월 1주(01-03)	1,001	32%	34%	5%	0%	29%	
11월 2주(08-10)	1,006	32%	34%	6%	1%	27%	
11월 3주(15-17)	1,002	32%	34%	3%	1%	30%	
11월 4주(22-24)	1,002	32%	33%	5%	1%	29%	
12월 1주(11/29-12/1)	1,000	35%	33%	4%	1%	27%	
12월 2주(06-08)	1,000	36%	32%	5%	0%	26%	

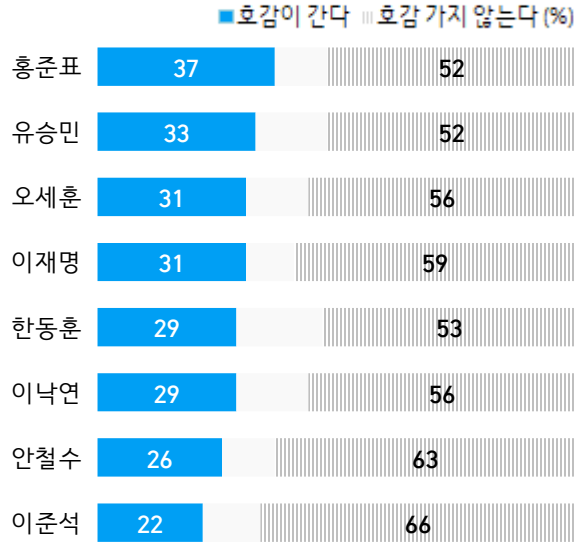
- 한국갤럽 데일리 오피니언 제523호 www.gallup.co.kr

질문) 귀하는 다음 중 어느 정당을 지지하십니까? 보기를 순환하여 불러드리겠습니다.
 ('모름/없음'인 경우 재질문) 그럼, 본인 성향은 어느 정당에 조금이라도 더 가깝습니까?
 - 국민의힘/더불어민주당/정의당, 그 외 정당(자유응답), 없다

2022년 12월 2주 (6~8일)	조사완료 사례수 (명)	가중적용 사례수 (명)	정당 지지도 (현재 지지하는 정당)					없음	모름 응답 거절
			국민의힘	더불어 민주당	정의당	기타	무당층 無黨層		
전체	1,000	1,000	36%	32%	5%	0%	26%	24%	2%
지역별									
서울	197	189	34%	29%	6%	1%	30%	27%	4%
인천/경기	318	317	36%	33%	5%	1%	25%	24%	1%
강원	32	30	-	-	-	-	-	-	-
대전/세종/충청	98	106	27%	36%	7%	-	30%	30%	-
광주/전라	101	98	14%	56%	5%	1%	23%	20%	3%
대구/경북	99	97	59%	13%	3%	-	24%	24%	1%
부산/울산/경남	142	150	43%	25%	6%	1%	26%	21%	4%
제주	13	13	-	-	-	-	-	-	-
성별									
남성	560	496	37%	31%	5%	1%	26%	25%	1%
여성	440	504	35%	32%	6%	0%	27%	24%	3%
연령별									
18~29세	141	169	28%	24%	3%	1%	43%	37%	7%
30대	123	153	24%	36%	7%	-	33%	32%	1%
40대	164	181	26%	47%	2%	1%	23%	22%	1%
50대	213	194	33%	36%	10%	-	21%	21%	0%
60대	204	167	49%	26%	5%	1%	19%	18%	1%
70대 이상	155	136	60%	18%	4%	-	18%	14%	4%
직업별									
농/임/어업	33	28	-	-	-	-	-	-	-
자영업	191	183	40%	32%	7%	0%	21%	21%	-
기능노무/서비스	144	141	36%	31%	6%	2%	25%	23%	3%
사무/관리	289	312	25%	36%	6%	0%	32%	30%	1%
전업주부	188	186	46%	34%	1%	-	18%	15%	3%
학생	60	66	21%	25%	4%	1%	49%	41%	8%
무직/은퇴/기타	95	84	54%	20%	5%	-	21%	18%	3%
생활 수준별									
상/중상	179	177	40%	35%	6%	-	19%	17%	2%
중	470	476	36%	35%	4%	0%	26%	24%	2%
중하	186	190	34%	25%	7%	2%	32%	30%	2%
하	147	140	35%	28%	8%	1%	28%	23%	5%
성향별									
보수	285	274	71%	11%	3%	0%	15%	14%	1%
중도	344	353	29%	29%	5%	1%	36%	34%	2%
진보	239	249	11%	63%	9%	1%	17%	16%	1%
모름/응답거절	132	124	29%	22%	4%	-	45%	35%	10%
대통령 직무 평소 관심이									
긍정 평가자	353	334	78%	3%	2%	1%	16%	14%	2%
부정 평가자	573	590	13%	50%	8%	0%	29%	28%	1%
많이 있다	246	236	38%	40%	5%	-	17%	16%	0%
약간 있다	469	467	40%	35%	6%	1%	18%	17%	1%
별로 없다	188	197	32%	22%	6%	0%	40%	38%	1%
전혀 없다/모름	97	99	18%	18%	1%	-	63%	48%	15%

- 50사례 미만은 수치 제시하지 않음. 한국갤럽 데일리 오피니언 제523호 www.gallup.co.kr

● 정계 주요 인물 개별 호감 여부 요약: 2022년 12월



2022년	각 인물에게 '호감이 간다' - 성별, 연령별, 성향별															
	홍준표		유승민		오세훈		이재명		한동훈		이낙연		안철수		이준석	
	9월	12월	9월	12월	9월	12월	9월	12월	9월	12월	9월	12월	9월	12월	9월	12월
전체	40%	37%	30%	33%	41%	31%	34%	31%	28%	29%	27%	29%	27%	26%	24%	22%
성별 남성	48%	41%	36%	37%	44%	33%	32%	34%	29%	28%	29%	29%	27%	25%	30%	29%
여성	33%	34%	25%	28%	38%	30%	36%	29%	27%	30%	26%	30%	28%	27%	18%	15%
연령별 18~29세	35%	42%	27%	27%	24%	23%	26%	21%	15%	16%	23%	20%	33%	32%	28%	24%
30대	42%	31%	36%	34%	28%	22%	33%	30%	19%	18%	26%	26%	25%	26%	34%	22%
40대	35%	31%	38%	45%	31%	20%	51%	52%	19%	22%	30%	29%	20%	16%	23%	22%
50대	41%	36%	35%	37%	46%	31%	42%	40%	33%	27%	30%	33%	22%	21%	19%	18%
60대	40%	43%	25%	30%	62%	45%	28%	27%	44%	46%	31%	33%	30%	26%	23%	24%
70대 이상	52%	43%	19%	17%	60%	52%	20%	12%	40%	48%	23%	36%	37%	38%	15%	20%
성향별 보수	55%	52%	25%	26%	64%	53%	14%	15%	55%	55%	29%	28%	39%	39%	28%	26%
중도	37%	39%	34%	36%	37%	30%	35%	31%	21%	27%	28%	35%	27%	22%	24%	25%
진보	31%	22%	40%	42%	19%	13%	63%	53%	7%	8%	29%	27%	13%	17%	23%	15%
성향유보	30%	32%	15%	18%	35%	26%	29%	26%	19%	19%	17%	21%	25%	27%	12%	15%

질문) 귀하는 [○○○: 순서 로테이션] 씨에게 호감이 가십니까, 호감이 가지 않습니까? (2점 척도)

/ 12월 1주 장래 정치 지도자 선호도(자유응답):

이재명 23%, 한동훈 10%, 홍준표 4%, 안철수·이낙연 3%, 오세훈·유승민·이준석 2% 순

- 2022년 9월 13~15일, 12월 6~8일 전국 유권자 1,000명 전화조사. 한국갤럽 데일리 오피니언 제523호 www.gallup.co.kr

● 정계 주요 인물 개별 호감 여부 2017-2022

조사 시기	홍준표		유승민		오세훈		이재명		한동훈		이낙연		안철수		이준석	
	호감	불호	호감	불호	호감	불호	호감	불호	호감	불호	호감	불호	호감	불호	호감	불호
2017년	(자유한국당)		(바른정당)		(자유한국당)		더불어민주당				더불어민주당		(국민의당)			
2월 4주(21-23)			28%	63%			39%	51%					33%	60%		
3월 3주(14-16)	12%	81%	22%	69%			39%	53%					38%	57%		
4월 1주(04-06)	14%	77%	30%	58%									<u>58%</u>	35%		
4월 3주(18-20)	18%	75%	<u>42%</u>	47%									52%	41%		
2019년			(바른미래당)										(바른미래당)			
2월 3주(19-21)					<u>41%</u>	43%										
12월 2주(10-12)			23%	59%			29%	55%			<u>50%</u>	33%	17%	69%		
2021년	(국민의힘)		(국민의힘)		(국민의힘)								(국민의당)			
3월 2주(09-11)	20%	72%					<u>46%</u>	43%			31%	56%	27%	63%		
8월 3주(17-19)							40%	50%			24%	62%				
9월 3주(14-16)	28%	64%					34%	58%			24%	66%				
10월 3주(19-21)	31%	59%					32%	60%					19%	72%		
11월 3주(16-18)							32%	63%					25%	68%		
2022년																
1월 1주(04-06)							36%	58%					38%	54%		
2월 2주(08-10)							34%	61%					37%	57%		
													(국민의힘)		(국민의힘)	
9월 3주(13-15)	<u>40%</u>	48%	30%	53%	<u>41%</u>	46%	34%	56%	28%	51%	27%	57%	27%	63%	24%	65%
12월 2주(06-08)	37%	52%	33%	52%	31%	56%	31%	59%	29%	53%	29%	56%	26%	63%	22%	66%

- '호감이 간다', '호감 가지 않는다(비호감, 不好)' 2점 척도로 측정

- 괄호 안은 소속 정당. 2017년 국민의당과 2021년 국민의당은 동명 다른 정당

- 시기별 전국 유권자 약 1,000명 전화조사. 한국갤럽 데일리 오피니언 제523호 www.gallup.co.kr

2022년 12월 2주 (6-8일)		조사완료 사례수	가중적용 사례수	인물 호감 여부 (1/8) 안철수		
				호감이 간다	호감 가지 않는다	모름/응답거절
지역별	전체	1,000	1,000	26%	63%	11%
	서울	197	189	24%	65%	11%
	인천/경기	318	317	24%	67%	9%
	강원	32	30	-	-	-
	대전/세종/충청	98	106	23%	66%	12%
	광주/전라	101	98	17%	76%	6%
	대구/경북	99	97	31%	62%	7%
	부산/울산/경남	142	150	37%	46%	18%
	제주	13	13	-	-	-
성별	남성	560	496	25%	68%	8%
	여성	440	504	27%	59%	14%
연령별	18~29세	141	169	32%	54%	14%
	30대	123	153	26%	68%	5%
	40대	164	181	16%	73%	11%
	50대	213	194	21%	74%	5%
	60대	204	167	26%	63%	11%
	70대 이상	155	136	38%	41%	20%
주요 지지 정당별	국민의힘	375	359	43%	45%	12%
	더불어민주당	314	319	11%	85%	4%
	정의당	53	54	16%	74%	11%
	무당(無黨)층	253	264	23%	60%	17%
직업별	농/임/어업	33	28	-	-	-
	자영업	191	183	21%	71%	8%
	기능노무/서비스	144	141	23%	70%	8%
	사무/관리	289	312	22%	70%	8%
	전업주부	188	186	34%	51%	15%
	학생	60	66	33%	49%	17%
	무직/은퇴/기타	95	84	31%	49%	20%
성향별	보수	285	274	39%	49%	12%
	중도	344	353	22%	67%	11%
	진보	239	249	17%	79%	4%
	모름/응답거절	132	124	27%	52%	21%
대통령 직무	긍정 평가자	353	334	43%	40%	16%
	부정 평가자	573	590	14%	80%	6%
오세훈에게	호감	336	314	51%	41%	8%
	비호감	544	564	12%	84%	4%
유승민에게	호감	324	325	18%	78%	4%
	비호감	530	523	31%	61%	8%
이낙연에게	호감	302	293	30%	61%	9%
	비호감	564	563	22%	72%	6%
이재명에게	호감	315	314	13%	84%	3%
	비호감	597	593	34%	55%	11%
이준석에게	호감	224	216	32%	61%	6%
	비호감	655	661	23%	69%	8%
한동훈에게	호감	308	290	44%	43%	13%
	비호감	532	534	13%	83%	4%
홍준표에게	호감	385	374	38%	52%	10%
	비호감	512	524	19%	78%	4%
평소 정치에 관심이	많이 있다	246	236	23%	70%	7%
	약간 있다	469	467	25%	67%	9%
	별로 없다	188	197	31%	57%	12%
	전혀 없다/모름	97	99	29%	43%	28%

2022년 12월 2주 (6-8일)		조사완료 사례수	가중적용 사례수	인물 호감 여부 (2/8) 오세훈		
				호감이 간다	호감 가지 않는다	모름/응답거절
지역별	전체	1,000	1,000	31%	56%	12%
	서울	197	189	31%	57%	12%
	인천/경기	318	317	31%	58%	11%
	강원	32	30	-	-	-
	대전/세종/충청	98	106	28%	63%	8%
	광주/전라	101	98	18%	64%	18%
	대구/경북	99	97	44%	45%	11%
	부산/울산/경남	142	150	38%	50%	12%
	제주	13	13	-	-	-
성별	남성	560	496	33%	56%	11%
	여성	440	504	30%	57%	14%
연령별	18~29세	141	169	23%	58%	19%
	30대	123	153	22%	69%	9%
	40대	164	181	20%	71%	9%
	50대	213	194	31%	60%	9%
	60대	204	167	45%	45%	10%
	70대 이상	155	136	52%	29%	19%
주요 지지 정당별	국민의힘	375	359	60%	29%	10%
	더불어민주당	314	319	10%	83%	6%
	정의당	53	54	19%	76%	5%
	무당(無黨)층	253	264	20%	56%	23%
직업별	농/임/어업	33	28	-	-	-
	자영업	191	183	35%	57%	9%
	기능노무/서비스	144	141	28%	58%	14%
	사무/관리	289	312	22%	67%	11%
	전업주부	188	186	41%	45%	14%
	학생	60	66	27%	55%	18%
	무직/은퇴/기타	95	84	41%	44%	15%
성향별	보수	285	274	53%	35%	12%
	중도	344	353	30%	59%	11%
	진보	239	249	13%	83%	5%
	모름/응답거절	132	124	26%	43%	31%
대통령 직무	긍정 평가자	353	334	59%	27%	14%
	부정 평가자	573	590	15%	78%	8%
안철수에게	호감	255	260	62%	26%	12%
	비호감	640	632	20%	75%	5%
유승민에게	호감	324	325	26%	68%	6%
	비호감	530	523	36%	57%	7%
이낙연에게	호감	302	293	43%	51%	6%
	비호감	564	563	27%	66%	7%
이재명에게	호감	315	314	13%	81%	7%
	비호감	597	593	43%	47%	10%
이준석에게	호감	224	216	42%	50%	8%
	비호감	655	661	29%	63%	7%
한동훈에게	호감	308	290	63%	27%	10%
	비호감	532	534	14%	82%	4%
홍준표에게	호감	385	374	46%	44%	10%
	비호감	512	524	22%	71%	7%
평소 정치에 관심이	많이 있다	246	236	33%	62%	5%
	약간 있다	469	467	36%	55%	9%
	별로 없다	188	197	27%	55%	18%
	전혀 없다/모름	97	99	16%	51%	33%

2022년 12월 2주 (6-8일)		조사완료 가중적용		인물 호감 여부 (3/8) 유승민		
		사례수	사례수	호감이 간다	호감 가지 않는다	모름/응답거절
지역별	전체	1,000	1,000	33%	52%	15%
	서울	197	189	34%	46%	20%
	인천/경기	318	317	30%	55%	15%
	강원	32	30	-	-	-
	대전/세종/충청	98	106	38%	51%	11%
	광주/전라	101	98	41%	36%	24%
	대구/경북	99	97	26%	66%	8%
	부산/울산/경남	142	150	32%	56%	11%
	제주	13	13	-	-	-
성별	남성	560	496	37%	52%	11%
	여성	440	504	28%	53%	19%
연령별	18~29세	141	169	27%	46%	26%
	30대	123	153	34%	52%	14%
	40대	164	181	45%	44%	10%
	50대	213	194	37%	52%	11%
	60대	204	167	30%	62%	8%
	70대 이상	155	136	17%	59%	24%
주요 지지 정당별	국민의힘	375	359	19%	70%	11%
	더불어민주당	314	319	46%	42%	12%
	정의당	53	54	47%	38%	15%
	무당(無黨)층	253	264	32%	44%	24%
직업별	농/임/어업	33	28	-	-	-
	자영업	191	183	32%	57%	11%
	기능노무/서비스	144	141	28%	55%	17%
	사무/관리	289	312	40%	49%	11%
	전업주부	188	186	26%	55%	19%
	학생	60	66	30%	39%	32%
	무직/은퇴/기타	95	84	34%	52%	14%
성향별	보수	285	274	26%	64%	11%
	중도	344	353	36%	50%	14%
	진보	239	249	42%	48%	10%
	모름/응답거절	132	124	18%	42%	40%
대통령 직무	긍정 평가자	353	334	17%	72%	12%
	부정 평가자	573	590	44%	42%	13%
안철수에게	호감	255	260	23%	63%	14%
	비호감	640	632	40%	51%	9%
오세훈에게	호감	336	314	27%	60%	13%
	비호감	544	564	39%	53%	8%
이낙연에게	호감	302	293	39%	49%	11%
	비호감	564	563	33%	60%	7%
이재명에게	호감	315	314	53%	36%	11%
	비호감	597	593	22%	67%	11%
이준석에게	호감	224	216	54%	38%	9%
	비호감	655	661	28%	62%	10%
한동훈에게	호감	308	290	15%	75%	10%
	비호감	532	534	46%	46%	8%
홍준표에게	호감	385	374	32%	55%	13%
	비호감	512	524	36%	55%	9%
평소 정치에 관심이	많이 있다	246	236	40%	52%	8%
	약간 있다	469	467	34%	53%	13%
	별로 없다	188	197	28%	54%	17%
	전혀 없다/모름	97	99	17%	43%	40%

2022년 12월 2주 (6-8일)		조사완료 가중적용		인물 호감 여부 (4/8) 이낙연		
		사례수	사례수	호감이 간다	호감 가지 않는다	모름/응답거절
지역별	전체	1,000	1,000	29%	56%	14%
	서울	197	189	29%	54%	17%
	인천/경기	318	317	30%	58%	12%
	강원	32	30	-	-	-
	대전/세종/충청	98	106	35%	49%	15%
	광주/전라	101	98	31%	49%	20%
	대구/경북	99	97	25%	64%	11%
	부산/울산/경남	142	150	31%	55%	14%
	제주	13	13	-	-	-
성별	남성	560	496	29%	61%	10%
	여성	440	504	30%	52%	19%
연령별	18~29세	141	169	20%	53%	26%
	30대	123	153	26%	62%	12%
	40대	164	181	29%	59%	12%
	50대	213	194	33%	59%	8%
	60대	204	167	33%	59%	9%
	70대 이상	155	136	36%	42%	21%
주요 지지 정당별	국민의힘	375	359	32%	56%	12%
	더불어민주당	314	319	29%	59%	12%
	정의당	53	54	46%	46%	8%
	무당(無黨)층	253	264	23%	54%	22%
직업별	농/임/어업	33	28	-	-	-
	자영업	191	183	28%	61%	11%
	기능노무/서비스	144	141	34%	55%	11%
	사무/관리	289	312	27%	60%	12%
	전업주부	188	186	29%	52%	19%
	학생	60	66	26%	44%	30%
	무직/은퇴/기타	95	84	32%	51%	17%
성향별	보수	285	274	28%	57%	15%
	중도	344	353	35%	54%	11%
	진보	239	249	27%	64%	8%
	모름/응답거절	132	124	21%	46%	32%
대통령 직무	긍정 평가자	353	334	31%	55%	14%
	부정 평가자	573	590	29%	60%	11%
안철수에게	호감	255	260	34%	47%	19%
	비호감	640	632	28%	64%	7%
오세훈에게	호감	336	314	40%	48%	11%
	비호감	544	564	27%	66%	8%
유승민에게	호감	324	325	35%	56%	8%
	비호감	530	523	28%	64%	8%
이재명에게	호감	315	314	27%	64%	9%
	비호감	597	593	32%	57%	11%
이준석에게	호감	224	216	37%	52%	10%
	비호감	655	661	29%	63%	7%
한동훈에게	호감	308	290	35%	53%	12%
	비호감	532	534	29%	65%	6%
홍준표에게	호감	385	374	35%	51%	14%
	비호감	512	524	27%	65%	7%
평소 정치에 관심이	많이 있다	246	236	26%	65%	9%
	약간 있다	469	467	34%	55%	11%
	별로 없다	188	197	27%	59%	14%
	전혀 없다/모름	97	99	19%	37%	43%

2022년 12월 2주 (6-8일)		조사완료 가중적용		인물 호감 여부 (5/8) 이재명		
		사례수	사례수	호감이 간다	호감 가지 않는다	모름/응답거절
지역별	전체	1,000	1,000	31%	59%	9%
	서울	197	189	30%	57%	13%
	인천/경기	318	317	33%	60%	7%
	강원	32	30	-	-	-
	대전/세종/충청	98	106	36%	60%	5%
	광주/전라	101	98	53%	32%	15%
	대구/경북	99	97	19%	79%	2%
	부산/울산/경남	142	150	20%	65%	15%
	제주	13	13	-	-	-
성별	남성	560	496	34%	58%	8%
	여성	440	504	29%	61%	11%
연령별	18~29세	141	169	21%	63%	16%
	30대	123	153	30%	57%	13%
	40대	164	181	52%	41%	7%
	50대	213	194	40%	55%	5%
	60대	204	167	27%	69%	4%
	70대 이상	155	136	12%	74%	14%
주요 지지 정당별	국민의힘	375	359	5%	92%	3%
	더불어민주당	314	319	67%	25%	9%
	정의당	53	54	37%	56%	7%
	무당(無黨)층	253	264	24%	57%	19%
직업별	농/임/어업	33	28	-	-	-
	자영업	191	183	36%	59%	5%
	기능노무/서비스	144	141	32%	58%	10%
	사무/관리	289	312	37%	54%	9%
	전업주부	188	186	26%	65%	9%
	학생	60	66	24%	52%	24%
	무직/은퇴/기타	95	84	19%	73%	8%
성향별	보수	285	274	15%	81%	4%
	중도	344	353	31%	61%	8%
	진보	239	249	53%	36%	11%
	모름/응답거절	132	124	26%	53%	21%
대통령 직무	긍정 평가자	353	334	3%	93%	4%
	부정 평가자	573	590	50%	40%	10%
안철수에게	호감	255	260	15%	78%	7%
	비호감	640	632	42%	52%	6%
오세훈에게	호감	336	314	13%	82%	6%
	비호감	544	564	45%	49%	6%
유승민에게	호감	324	325	52%	40%	8%
	비호감	530	523	21%	76%	3%
이낙연에게	호감	302	293	29%	65%	6%
	비호감	564	563	36%	60%	4%
이준석에게	호감	224	216	34%	61%	5%
	비호감	655	661	32%	64%	4%
한동훈에게	호감	308	290	5%	92%	3%
	비호감	532	534	51%	43%	5%
홍준표에게	호감	385	374	24%	71%	6%
	비호감	512	524	41%	54%	5%
평소 정치에 관심이	많이 있다	246	236	42%	53%	5%
	약간 있다	469	467	32%	60%	8%
	별로 없다	188	197	26%	66%	8%
	전혀 없다/모름	97	99	16%	57%	27%

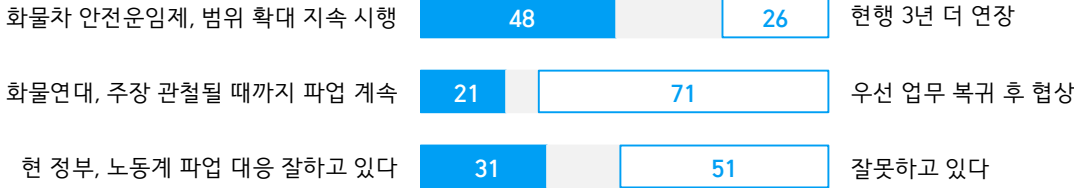
2022년 12월 2주 (6-8일)		조사완료 가중적용		인물 호감 여부 (6/8) 이준석		
		사례수	사례수	호감이 간다	호감 가지 않는다	모름/응답거절
지역별	전체	1,000	1,000	22%	66%	12%
	서울	197	189	20%	67%	13%
	인천/경기	318	317	21%	67%	12%
	강원	32	30	-	-	-
	대전/세종/충청	98	106	23%	69%	8%
	광주/전라	101	98	24%	57%	19%
	대구/경북	99	97	21%	74%	5%
	부산/울산/경남	142	150	25%	62%	13%
	제주	13	13	-	-	-
성별	남성	560	496	29%	62%	9%
	여성	440	504	15%	70%	15%
연령별	18~29세	141	169	24%	57%	18%
	30대	123	153	22%	66%	12%
	40대	164	181	22%	70%	8%
	50대	213	194	18%	74%	8%
	60대	204	167	24%	66%	11%
	70대 이상	155	136	20%	61%	19%
주요 지지 정당별	국민의힘	375	359	25%	70%	5%
	더불어민주당	314	319	18%	72%	10%
	정의당	53	54	29%	69%	2%
	무당(無黨)층	253	264	20%	53%	27%
직업별	농/임/어업	33	28	-	-	-
	자영업	191	183	31%	61%	8%
	기능노무/서비스	144	141	16%	70%	14%
	사무/관리	289	312	19%	74%	8%
	전업주부	188	186	17%	65%	18%
	학생	60	66	26%	46%	28%
	무직/은퇴/기타	95	84	31%	61%	8%
성향별	보수	285	274	26%	66%	8%
	중도	344	353	25%	65%	9%
	진보	239	249	15%	77%	8%
	모름/응답거절	132	124	15%	47%	38%
대통령 직무	긍정 평가자	353	334	20%	71%	8%
	부정 평가자	573	590	22%	67%	11%
안철수에게	호감	255	260	27%	60%	13%
	비호감	640	632	21%	72%	7%
오세훈에게	호감	336	314	29%	62%	9%
	비호감	544	564	19%	74%	7%
유승민에게	호감	324	325	36%	57%	7%
	비호감	530	523	16%	78%	6%
이낙연에게	호감	302	293	28%	66%	6%
	비호감	564	563	20%	74%	6%
이재명에게	호감	315	314	24%	66%	10%
	비호감	597	593	22%	71%	7%
한동훈에게	호감	308	290	24%	70%	6%
	비호감	532	534	22%	73%	5%
홍준표에게	호감	385	374	28%	61%	10%
	비호감	512	524	18%	74%	7%
평소 정치에 관심이	많이 있다	246	236	20%	73%	7%
	약간 있다	469	467	25%	67%	8%
	별로 없다	188	197	22%	64%	14%
	전혀 없다/모름	97	99	10%	49%	41%

2022년 12월 2주 (6-8일)		조사완료	가중적용	인물 호감 여부 (7/8) 한동훈		
		사례수	사례수	호감이 간다	호감 가지 않는다	모름/응답거절
지역별	전체	1,000	1,000	29%	53%	18%
	서울	197	189	28%	52%	20%
	인천/경기	318	317	28%	55%	17%
	강원	32	30	-	-	-
	대전/세종/충청	98	106	32%	58%	10%
	광주/전라	101	98	15%	68%	17%
	대구/경북	99	97	46%	36%	18%
	부산/울산/경남	142	150	28%	51%	21%
	제주	13	13	-	-	-
성별	남성	560	496	28%	58%	14%
	여성	440	504	30%	49%	21%
연령별	18~29세	141	169	16%	43%	41%
	30대	123	153	18%	62%	20%
	40대	164	181	22%	69%	9%
	50대	213	194	27%	66%	7%
	60대	204	167	46%	47%	7%
	70대 이상	155	136	48%	26%	26%
주요 지지 정당별	국민의힘	375	359	62%	23%	15%
	더불어민주당	314	319	4%	85%	11%
	정의당	53	54	17%	75%	9%
	무당(無黨)층	253	264	16%	53%	30%
직업별	농/임/어업	33	28	-	-	-
	자영업	191	183	33%	58%	10%
	기능노무/서비스	144	141	31%	52%	17%
	사무/관리	289	312	20%	66%	14%
	전업주부	188	186	38%	44%	18%
	학생	60	66	19%	35%	46%
	무직/은퇴/기타	95	84	36%	39%	26%
성향별	보수	285	274	55%	31%	14%
	중도	344	353	27%	56%	17%
	진보	239	249	8%	82%	11%
	모름/응답거절	132	124	19%	39%	42%
대통령 직무	긍정 평가자	353	334	68%	15%	17%
	부정 평가자	573	590	7%	79%	14%
안철수에게	호감	255	260	49%	27%	24%
	비호감	640	632	20%	70%	10%
오세훈에게	호감	336	314	58%	24%	18%
	비호감	544	564	14%	77%	9%
유승민에게	호감	324	325	14%	75%	11%
	비호감	530	523	42%	47%	11%
이낙연에게	호감	302	293	35%	53%	12%
	비호감	564	563	28%	62%	11%
이재명에게	호감	315	314	5%	87%	8%
	비호감	597	593	45%	39%	16%
이준석에게	호감	224	216	32%	53%	15%
	비호감	655	661	31%	59%	10%
홍준표에게	호감	385	374	45%	38%	18%
	비호감	512	524	17%	71%	11%
평소 정치에 관심이	많이 있다	246	236	37%	57%	6%
	약간 있다	469	467	33%	54%	13%
	별로 없다	188	197	20%	55%	25%
	전혀 없다/모름	97	99	12%	38%	50%

2022년 12월 2주 (6-8일)		조사완료	가중적용	인물 호감 여부 (8/8) 홍준표		
		사례수	사례수	호감이 간다	호감 가지 않는다	모름/응답거절
지역별	전체	1,000	1,000	37%	52%	10%
	서울	197	189	31%	55%	14%
	인천/경기	318	317	36%	55%	9%
	강원	32	30	-	-	-
	대전/세종/충청	98	106	36%	53%	11%
	광주/전라	101	98	33%	57%	10%
	대구/경북	99	97	54%	44%	3%
	부산/울산/경남	142	150	42%	46%	12%
	제주	13	13	-	-	-
성별	남성	560	496	41%	51%	9%
	여성	440	504	34%	54%	11%
연령별	18~29세	141	169	42%	44%	15%
	30대	123	153	31%	63%	6%
	40대	164	181	31%	61%	8%
	50대	213	194	36%	58%	6%
	60대	204	167	43%	46%	11%
	70대 이상	155	136	43%	39%	18%
주요 지지 정당별	국민의힘	375	359	55%	34%	11%
	더불어민주당	314	319	24%	69%	7%
	정의당	53	54	38%	58%	5%
	무당(無黨)층	253	264	30%	56%	14%
직업별	농/임/어업	33	28	-	-	-
	자영업	191	183	46%	47%	8%
	기능노무/서비스	144	141	34%	56%	9%
	사무/관리	289	312	32%	63%	5%
	전업주부	188	186	39%	47%	14%
	학생	60	66	35%	38%	26%
	무직/은퇴/기타	95	84	41%	45%	14%
성향별	보수	285	274	52%	38%	10%
	중도	344	353	39%	53%	8%
	진보	239	249	22%	73%	5%
	모름/응답거절	132	124	32%	41%	27%
대통령 직무	긍정 평가자	353	334	55%	33%	12%
	부정 평가자	573	590	27%	66%	7%
안철수에게	호감	255	260	55%	37%	8%
	비호감	640	632	31%	64%	5%
오세훈에게	호감	336	314	55%	37%	8%
	비호감	544	564	29%	66%	5%
유승민에게	호감	324	325	37%	58%	5%
	비호감	530	523	39%	55%	6%
이낙연에게	호감	302	293	45%	49%	6%
	비호감	564	563	34%	61%	5%
이재명에게	호감	315	314	28%	68%	4%
	비호감	597	593	45%	48%	7%
이준석에게	호감	224	216	49%	44%	6%
	비호감	655	661	35%	59%	6%
한동훈에게	호감	308	290	57%	31%	11%
	비호감	532	534	26%	70%	4%
평소 정치에 관심이	많이 있다	246	236	42%	52%	6%
	약간 있다	469	467	39%	52%	9%
	별로 없다	188	197	37%	54%	9%
	전혀 없다/모름	97	99	18%	52%	30%

화물연대 파업

● 화물연대 파업 관련 여론 요약 (%)



- 2022년 12월 6~8일 전국 유권자 1,000명 전화조사. 한국갤럽 데일리 오피니언 제523호 www.gallup.co.kr

질문) 화물차 안전운임제 관련해 여쭙겠습니다. 안전운임제는 화물차 기사의 최소 운송료를 보장하는 제도로, 2020년 시멘트와 컨테이너 화물에만 한시 도입돼 올해 말 종료를 앞두고 있습니다. 귀하는 안전운임제 관련한 다음 주장 중 어느 쪽에 동의하십니까? (항목 로테이션)
 - 시멘트, 컨테이너 화물 이외로 적용 범위를 확대하고 지속적으로 시행해야 한다
 / 시멘트, 컨테이너 화물에 한해서만 3년 더 연장 시행해야 한다

2022년 12월 2주 (6~8일)	조사완료 사례수 (명)	가중적용 사례수 (명)	화물차 안전운임제		
			적용 범위 확대하고 지속적으로 시행	시멘트, 컨테이너만 3년 더 연장 시행	모름/ 응답거절
전체	1,000	1,000	48%	26%	26%
지역별					
서울	197	189	48%	25%	27%
인천/경기	318	317	47%	26%	27%
강원	32	30	-	-	-
대전/세종/충청	98	106	51%	24%	25%
광주/전라	101	98	57%	18%	25%
대구/경북	99	97	43%	28%	29%
부산/울산/경남	142	150	47%	27%	25%
제주	13	13	-	-	-
성별					
남성	560	496	47%	32%	21%
여성	440	504	49%	20%	32%
연령별					
18~29세	141	169	52%	29%	19%
30대	123	153	57%	24%	19%
40대	164	181	57%	22%	21%
50대	213	194	53%	27%	20%
60대	204	167	34%	30%	36%
70대 이상	155	136	31%	21%	48%
주요 지지 정당별					
국민의힘	375	359	28%	36%	37%
더불어민주당	314	319	68%	18%	14%
정의당	53	54	67%	14%	19%
무당(無黨)층	253	264	47%	23%	29%
직업별					
농/임/어업	33	28	-	-	-
자영업	191	183	47%	26%	27%
기능노무/서비스	144	141	48%	30%	22%
사무/관리	289	312	60%	22%	19%
전업주부	188	186	37%	22%	41%
학생	60	66	41%	38%	21%
무직/은퇴/기타	95	84	39%	28%	33%
생활 수준별					
상/중상	179	177	50%	31%	19%
중	470	476	50%	25%	25%
중하	186	190	51%	25%	24%
하	147	140	41%	22%	38%
성향별					
보수	285	274	37%	31%	31%
중도	344	353	48%	29%	23%
진보	239	249	69%	17%	14%
모름/응답거절	132	124	30%	20%	49%
대통령 직무					
긍정 평가자	353	334	25%	37%	37%
부정 평가자	573	590	62%	21%	17%
평소 정치에 관심이					
많이 있다	246	236	53%	22%	25%
약간 있다	469	467	48%	30%	22%
별로 없다	188	197	48%	22%	30%
전혀 없다/모름	97	99	36%	20%	44%

- 50사례 미만은 수치 제시하지 않음. 한국갤럽 데일리 오피니언 제523호 www.gallup.co.kr

질문) 화물연대는 안전운임제 품목 확대와 지속 시행을 요구하며 파업 중입니다.
 귀하는 화물연대가 앞으로 어떻게 해야 한다고 보십니까? (항목 로테이션)
 - 주장이 관철될 때까지 파업을 계속해야 한다 / 우선 업무 복귀 후 협상을 이어가야 한다

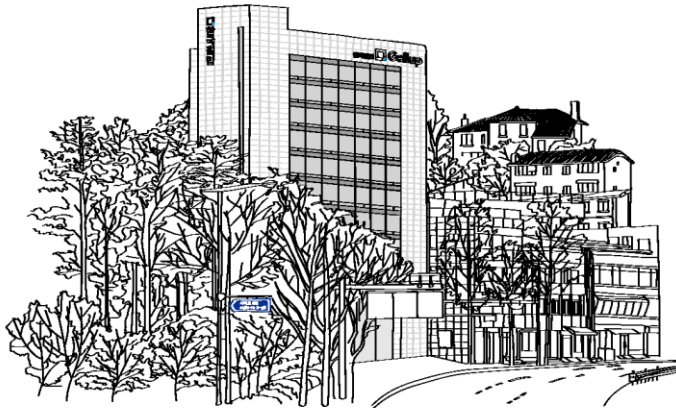
2022년 12월 2주 (6-8일)	조사완료 사례수 (명)	가중적용 사례수 (명)	화물연대 파업 방향		
			주장 관철까지 파업 계속해야	우선 업무 복귀 후 협상해야	모름/ 응답거절
전체	1,000	1,000	21%	71%	8%
지역별					
서울	197	189	27%	64%	9%
인천/경기	318	317	18%	75%	8%
강원	32	30	-	-	-
대전/세종/충청	98	106	21%	74%	6%
광주/전라	101	98	32%	60%	7%
대구/경북	99	97	10%	80%	10%
부산/울산/경남	142	150	18%	75%	8%
제주	13	13	-	-	-
성별					
남성	560	496	21%	72%	6%
여성	440	504	20%	70%	9%
연령별					
18-29세	141	169	26%	67%	7%
30대	123	153	23%	72%	5%
40대	164	181	33%	59%	8%
50대	213	194	24%	69%	7%
60대	204	167	11%	82%	7%
70대 이상	155	136	3%	84%	13%
주요 지지 정당별					
국민의힘	375	359	4%	89%	6%
더불어민주당	314	319	41%	53%	6%
정의당	53	54	30%	65%	6%
무당(無黨)층	253	264	16%	71%	13%
직업별					
농/임/어업	33	28	-	-	-
자영업	191	183	19%	76%	5%
기능노무/서비스	144	141	18%	73%	9%
사무/관리	289	312	28%	65%	7%
전업주부	188	186	14%	75%	11%
학생	60	66	33%	63%	4%
무직/은퇴/기타	95	84	11%	76%	13%
생활 수준별					
상/중상	179	177	29%	68%	3%
중하	470	476	21%	73%	7%
중하	186	190	22%	71%	7%
하	147	140	13%	74%	14%
성향별					
보수	285	274	8%	86%	6%
중도	344	353	20%	74%	6%
진보	239	249	40%	55%	5%
모름/응답거절	132	124	13%	64%	23%
대통령 직무					
긍정 평가자	353	334	2%	92%	7%
부정 평가자	573	590	33%	60%	7%
안전 운임제					
확대 지속 시행	455	480	36%	61%	3%
현행 3년 더 연장	269	256	7%	89%	4%
모름/응답거절	276	264	5%	74%	21%
평소 정치에 관심이					
많이 있다	246	236	29%	65%	6%
약간 있다	469	467	22%	73%	6%
별로 없다	188	197	13%	80%	7%
전혀 없다/모름	97	99	12%	63%	25%

질문) 귀하는 정부가 화물연대 등 노동계 파업 대응을 잘하고 있다고 보십니까,
 잘못하고 있다고 보십니까?

2022년 12월 2주 (6-8일)	조사완료 사례수 (명)	가중적용 사례수 (명)	정부의 노동계 파업 대응			
			잘하고 있다	잘못하고 있다	어느 쪽도 아니다	모름/ 응답거절
전체	1,000	1,000	31%	51%	2%	15%
지역별						
서울	197	189	28%	54%	3%	15%
인천/경기	318	317	29%	51%	3%	18%
강원	32	30	-	-	-	-
대전/세종/충청	98	106	25%	56%	2%	17%
광주/전라	101	98	20%	66%	1%	13%
대구/경북	99	97	52%	40%	4%	8%
부산/울산/경남	142	150	38%	44%	3%	16%
제주	13	13	-	-	-	-
성별						
남성	560	496	35%	53%	2%	10%
여성	440	504	28%	49%	3%	20%
연령별						
18-29세	141	169	17%	48%	0%	34%
30대	123	153	19%	65%	2%	15%
40대	164	181	25%	63%	4%	8%
50대	213	194	34%	58%	3%	5%
60대	204	167	48%	42%	3%	7%
70대 이상	155	136	46%	25%	2%	27%
주요 지지 정당별						
국민의힘	375	359	65%	19%	2%	15%
더불어민주당	314	319	5%	81%	3%	10%
정의당	53	54	20%	76%	3%	3%
무당(無黨)층	253	264	19%	53%	3%	24%
직업별						
농/임/어업	33	28	-	-	-	-
자영업	191	183	38%	53%	1%	8%
기능노무/서비스	144	141	35%	49%	3%	13%
사무/관리	289	312	22%	64%	2%	12%
전업주부	188	186	36%	38%	4%	22%
학생	60	66	16%	50%	3%	34%
무직/은퇴/기타	95	84	46%	37%	3%	14%
생활 수준별						
상/중상	179	177	33%	54%	2%	11%
중하	470	476	34%	50%	2%	14%
중하	186	190	30%	54%	2%	14%
하	147	140	25%	49%	5%	21%
성향별						
보수	285	274	59%	27%	1%	13%
중도	344	353	32%	51%	3%	14%
진보	239	249	9%	82%	1%	8%
모름/응답거절	132	124	15%	44%	5%	36%
대통령 직무						
긍정 평가자	353	334	73%	11%	2%	14%
부정 평가자	573	590	9%	77%	2%	12%
안전 운임제						
확대 지속 시행	455	480	15%	72%	3%	10%
현행 3년 더 연장	269	256	49%	40%	2%	9%
모름/응답거절	276	264	44%	24%	3%	30%
화물연대						
파업 계속해야	193	208	6%	88%	3%	7%
업무복귀 후 협상	725	714	40%	42%	3%	15%
평소 정치에 관심이						
많이 있다	246	236	37%	58%	2%	4%
약간 있다	469	467	36%	50%	3%	12%
별로 없다	188	197	23%	51%	3%	22%
전혀 없다/모름	97	99	14%	41%	2%	43%

“조사는 결코 화려하거나 스스로 빛나는
업(業)이 아니다. 사회의 명암, 좌우 대립,
빈부 문제, 정보 격차, 과거와 미래 등을
두루 살펴 매 순간 어느 한쪽으로 치우치지
않도록 스스로 경계하며 꾸준히 공부하고
탐구하는 일이다. 때로는 관행과 시류에
맞서야 하고, 때로는 비난과 질시를 묵묵히
견뎌야 한다. 어렵지만 누군가는 반드시
해야 할 일, 힘들지만 그만큼 보람된 일이다.”

조사인의 길, 박무익



한국갤럽조사연구소는 1974년 6월 박무익 회장이 설립한
한국 최초의 법인 형태 조사 전문 회사입니다.

1970년대부터 사회 주요 현안 자체 조사 결과를 발표해 왔으며,
우리 국민의 71%가 한국갤럽을 알고 있습니다.

한국갤럽 홈페이지 갤럽리포트 게시판을 통해 공개한 자료는
모두 한국갤럽의 자산이므로 상업적 용도의 재판매를 금지합니다(→ [FAQ](#)).

기사, 논문, SNS 공유 등 재판매 이외 용도로는
누구나, 무료로, 자유롭게 인용하실 수 있습니다.

인용하실 때는 반드시 출처를 밝혀 주십시오.
가능하면 조사 기간, 방법, 표본크기 등 개요까지 함께 표시하실 것을 권장합니다.

저희는 소수점 아래 수치를 제시하지 않는 것을 원칙으로 하고 있으니,
인용하실 때도 그에 따라 주실 것을 당부합니다.

한국갤럽 조사에 관심 가져주셔서 고맙습니다.

- 매주 새로운 조사 결과를 전합니다: [이메일 뉴스레터 구독 신청](#) | [카카오톡채널 추가](#)
- 문의: 전화 02-3702-2100(대표)/2571/2621/2622 또는 [홈페이지 Q&A](#)
- 주소: (본관) 03167 서울시 종로구 사직로 70, (신관) 03042 서울시 종로구 자하문로 70

이 문서에는 네이버 나눔글꼴과 한글과컴퓨터 함초롬체를 썼습니다.