

한국갤럽 데일리 오피니언

제522호 2022년 12월 1주

대통령 직무 수행 평가, 긍·부정 평가 이유 | 정당 지지도 |

장래 정치 지도자 선호도(자유응답) | 제22대 국회의원선거 결과 기대 | 평소 정치적 견해 표명 여부, 정치 관심 정도

조사 개요

- 조사기간: 2022년 11월 29일~12월 1일
- 표본추출: 무선전화 RDD 표본 프레임에서 무작위 추출(유선전화 RDD 10% 포함)
- 응답방식: 전화조사원 인터뷰
- 조사대상: 전국 만 18세 이상 1,000명
- 표본오차: $\pm 3.1\%$ 포인트(95% 신뢰수준) - 주요 지표 표준오차·신뢰구간·상대표준오차 제시
- 응답률: 10.0%(총 통화 10,020명 중 1,000명 응답 완료)
- 의뢰처: 한국갤럽 자체 조사

갤럽리포트 G20221202

한국갤럽 데일리 오피니언 독자 여러분, 안녕하십니까?

1974년 문을 연 저희 연구소가 지금까지 얻은 명성은
조사에 협조해주시고 관심 있게 봐 주신 분들 덕분입니다.

그에 보답하는 마음에서 1970년대부터 자체 조사 결과로 단행본을
펴냈고, 1990년대에는 조사 전문 데이터베이스를 구축했습니다.
2012년부터는 자체 조사를 정례화해 매주 새로운 결과를 공개하여
누구나 무료로 활용할 수 있도록 했습니다.

여론조사의 홍수 속에 '정확한 자' 하나를 제공하고자 시작한
저희 노력이 여론의 흐름을 읽으시는 데 도움되기를 바랍니다.
한국갤럽에 몸 담고 있는 한 사람, 한 사람은 공정하고 신뢰받는
조사회사로서 사명을 다하기 위해 계속 노력하겠습니다.

한국갤럽 데일리 오피니언은

조사원이 직접 묻고 응답 받는 인터뷰 방식으로 진행합니다.

전국 유권자 대표성을 최대한 확보하고자 무작위발생(RDD: Random Digit Dialing)한 무선전화 번호를 기본 표본추출틀로 합니다.
단, 무선전화만으로는 접근하기 어려운 여성, 고연령대 일부는 무작위발생한 유선전화 조사로 보완합니다(반영 비율 10% 이내).

여론조사 바로보기

자주 물으시는 질문과 답글, 여론조사에 대한 이해를 돕는 한국갤럽 홈페이지 게시물 링크입니다. 클릭하면 연결됩니다.

→ [데일리 오피니언 표본설계: 모집단 정의부터 모수추정까지](#)

→ [전화조사 골백, 폭넓은 여론 수렴을 위한 필수 절차입니다: 콜 차수별 응답자 프로파일·정치적 성향 분석](#)

→ [정치 고관심층 위주 조사는 전체 여론을 왜곡합니다: 정치 관심도와 여론조사](#)

→ [알고 보면 똥썩날썩하지 않습니다: 차기 정치지도자 선호도 질문 방식과 조사방법 간 차이](#)

→ [유·무선전화 표본 혼합 비율에 따른 여론조사 결과 차이](#)

→ [무선전화 RDD, 가상번호, 알뜰폰: 선거여론조사 관점에서 알뜰폰 가입자와 비가입자 간 성향 차이 분석](#)

NEW → [교육수준·생활수준과 정치적 태도: 저학력·저소득층이 더 보수적인가?](#)

→ [조사방법이 다르면 결과도 다릅니다: 같은 시기 상반된 조사 결과가 나오는 이유](#)

→ [표본오차보다 훨씬 작은 변동에 의미를 부여하는 행위는 해석이 아니라 허구\(虛構\)입니다](#)

→ [여론조사 결과는 옳고 그름의 잣대가 아니라, 다양한 의견의 중간점이 어디쯤인지 가능하는 이정표 역할을 할 뿐입니다](#)

→ [평소 정당 지지도는 현시점 유권자의 정당에 대한 태도로, 선거 결과에 대한 예측이 아닙니다](#)

→ [오보\(誤報\)에 가까울 만큼 여론조사에 대한 무지\(無知\)를 드러낸 기사가 많습니다: 부끄러운 여론조사 보도](#)

→ [여론조사는 정치 도구가 아니라 확률과 통계에 기반한 과학적 절차입니다: 한계와 오해](#)

→ [한국갤럽 유무선RDD 전화조사, 선거여론조사 관련 학술 논문 다운로드](#)

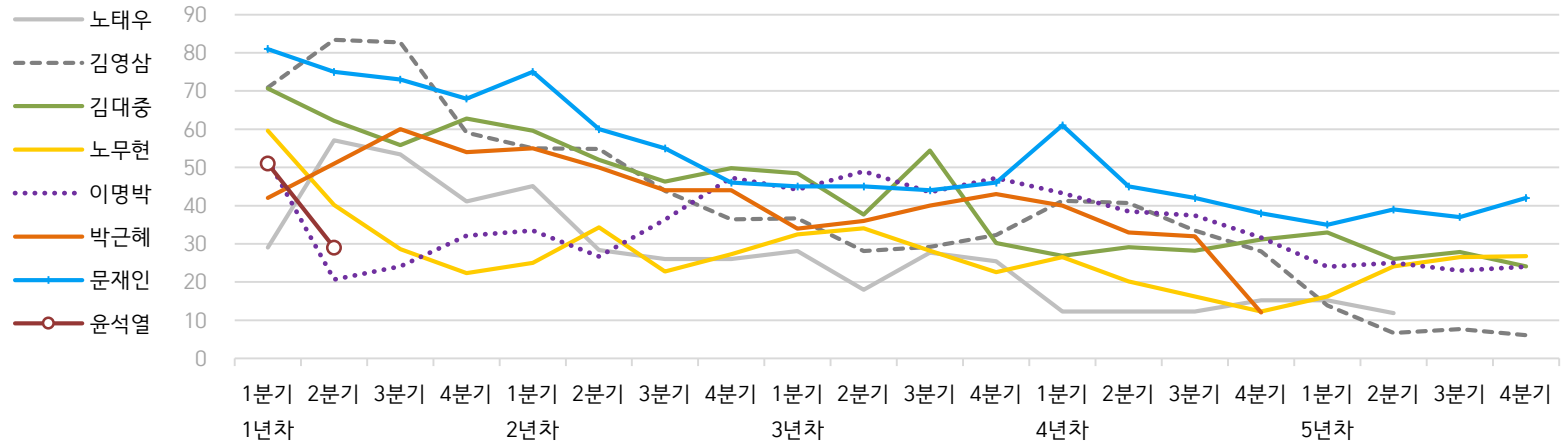
→ [여론조사의 이해와 활용에 관한 다양한 시각을 담은 기사/칼럼/인터뷰](#)

→ [한국갤럽 데일리 오피니언의 시작: 사회적 책임과 중립\(中立\)](#)

→ [The Gallup Legacy at 120 Years: 갤럽 인터내셔널 설립자 조지 갤럽 박사 탄생 120주년을 맞아](#)

한국갤럽 역대 대통령 직무 수행 평가 1988-2022

● 역대 대통령 직무 수행 긍정률 (%)



● 역대 대통령 직무 수행 평가 (%)

대통령	재임	1년차				2년차				3년차				4년차				5년차					
		분기	1분기	2분기	3분기	4분기	1분기	2분기	3분기	4분기	1분기	2분기	3분기	4분기	1분기	2분기	3분기	4분기	1분기	2분기	3분기	4분기	
13대 노태우 1988-1993	긍정		29	57	53	41	45	28	26	-	28	18	28	25	12	-	-	15	-	12	-	-	-
	부정		46	16	25	27	25	41	45	-	40	62	55	54	40	-	-	41	-	56	-	-	-
14대 김영삼 1993-1998	긍정		71	83	83	59	55	55	44	36	37	28	29	32	41	41	34	28	14	7	8	6	
	부정		7	4	6	18	24	21	25	33	34	41	45	39	33	37	40	47	65	74	78	74	
15대 김대중 1998-2003	긍정		71	62	56	63	60	52	46	50	49	38	54	30	27	29	28	31	33	26	28	24	
	부정		7	11	17	14	16	22	29	24	20	26	18	51	55	52	49	49	41	53	52	56	
16대 노무현 2003-2008	긍정		60	40	29	22	25	34	23	27	33	34	28	23	27	20	16	12	16	24	27	27	
	부정		19	41	53	62	57	46	60	57	55	53	61	67	63	70	74	79	78	66	64	62	
17대 이명박 2008-2013	긍정		52	21	24	32	34	27	36	47	44	49	44	47	43	39	37	32	25	25	23	24	
	부정		29	69	65	55	55	55	55	45	45	41	43	41	49	54	55	60	62	58	59	63	
18대 박근혜 2013-2017	긍정		42	51	60	54	55	50	44	44	34	36	40	43	40	33	32	12					
	부정		23	23	21	33	34	39	46	45	56	54	51	46	49	53	55	80					
19대 문재인 2017-2022	긍정		81	75	73	68	75	60	55	46	45	45	44	46	61	45	42	38	35	39	37	42	
	부정		11	17	19	23	15	30	36	44	45	46	48	46	30	45	48	53	56	53	56	51	
20대 윤석열 2022-2027	긍정		50	29																			
	부정		36	61																			

질문) 귀하는 ○○○ 대통령이 대통령으로서의 직무를 잘 수행하고 있다고 보십니까, 아니면 잘못 수행하고 있다고 보십니까?

(긍정/부정을 답하지 않은 경우 재질문) 굳이 말씀하신다면, '잘하고 있다'와 '잘못하고 있다' 중 어느 쪽입니까?

- 역대 대통령 평가에는 모두 동일 질문 방식 적용(2점 척도, 재질문 1회). '잘하고 있다' → 긍정, '잘못하고 있다' → 부정 평가 비율

- 1988~2011년은 분기 내 여러 조사 결과의 중위수, 2012년 이후는 데일리 오피니언 매주 조사의 분기별 평균 기준 제시

- 박근혜 대통령 4년차 4분기 직무 긍정률: 2016년 10월 4주간 평균 24% → 11~12월 6주간 평균 5%. 이후 직무 정치, 2017년 3월 10일 탄핵

- 2013년 18대까지는 2월 취임, 2017년 19대부터 5월 취임. 이후 재임 연차별 1분기는 그해 4~6월, 4분기는 이듬해 1~3월 기준. 한국갤럽 www.gallup.co.kr

주간 응답자 특성표

주요 분석 단위별 표본오차(95% 신뢰수준 기준)와 지역/성/지지정당/직업/생활수준/성향과 연령 분포 구성입니다. 2022년 7월 행정안전부 주민등록인구 기준 8개 권역/성/연령별 셀 가중 결과

- 질문)** - 귀하는 어느 시도에 살고 계십니까? 주소지 기준으로 말씀해 주십시오. (저희가 전화번호를 무작위 추출해 지역을 알지 못합니다.)
 - 실례지만, 귀하의 연세는 올해 만으로 어떻게 되십니까?
 - 귀하의 직업은 무엇입니까?
 - 우리 국민들의 생활수준을 상, 중상, 중, 중하, 하의 다섯 단계로 나눈다면 귀댁 생활수준은 어디에 속한다고 생각하십니까?
 - 귀하 본인의 정치적 성향은 다음 중 어디에 해당한다고 생각하십니까? (보기 로테이션 제시) 매우 보수적 / 약간 보수적 / 중도적 / 약간 진보적 / 매우 진보적

응답자 특성표 2022년 12월 1주 (11/29-12/1)	조사완료		가중값 적용 기준		가중값 배율 (B/A)	표본오차 95% 신뢰수준
	사례수 (명) (A)	비율	사례수 (명) (B)	비율		
전체	1,000	100%	1,000	100%	1.00	±3.1%P
지역별						
서울	194	19%	189	19%	0.97	±7.0%P
인천/경기	323	32%	317	32%	0.98	±5.5%P
강원	30	3%	30	3%	1.01	±17.9%P
대전/세종/충청	106	11%	106	11%	1.00	±9.5%P
광주/전라	100	10%	98	10%	0.98	±9.8%P
대구/경북	98	10%	97	10%	0.99	±9.9%P
부산/울산/경남	136	14%	150	15%	1.11	±8.4%P
제주	13	1%	13	1%	0.98	±27.2%P
성별						
남성	547	55%	496	50%	0.91	±4.2%P
여성	453	45%	504	50%	1.11	±4.6%P
연령별						
18~29세	146	15%	170	17%	1.16	±8.1%P
30대	122	12%	150	15%	1.23	±8.9%P
40대	155	16%	184	18%	1.19	±7.9%P
50대	229	23%	196	20%	0.85	±6.5%P
60대	192	19%	165	16%	0.86	±7.1%P
70대 이상	156	16%	136	14%	0.87	±7.8%P

- 표본오차는 조사완료 사례수 기준. 한국갤럽 데일리 오피니언 제522호

- 가중값 적용 기준 사례수는 2022년 7월 행안부 주민등록인구 지역/성/연령비를 따름

응답자 특성표 2022년 12월 1주 (11/29-12/1)	조사완료 사례수 (명)	주민등록인구 기준 가중값 적용 결과						
		가중적용 사례수	연령 분포					
			18~29세	30대	40대	50대	60대	70대+
전체	1,000	1,000	17%	15%	19%	19%	17%	14%
지역별								
서울	194	189	19%	17%	18%	18%	15%	13%
인천/경기	323	317	18%	16%	20%	20%	15%	11%
강원	30	30	-	-	-	-	-	-
대전/세종/충청	106	106	17%	15%	19%	19%	17%	14%
광주/전라	100	98	16%	12%	17%	20%	17%	18%
대구/경북	98	97	15%	13%	17%	20%	18%	16%
부산/울산/경남	136	150	15%	14%	18%	20%	18%	14%
제주	13	13	-	-	-	-	-	-
성별								
남성	547	496	18%	15%	19%	20%	16%	11%
여성	453	504	16%	14%	18%	19%	17%	16%
주요 지지 정당별								
국민의힘	367	352	10%	13%	13%	18%	23%	22%
더불어민주당	326	328	13%	14%	26%	25%	13%	8%
정의당	41	44	-	-	-	-	-	-
무당(無黨)층	261	268	30%	18%	15%	15%	12%	11%
직업별								
농/임/어업	37	35	-	-	-	-	-	-
자영업	153	149	5%	13%	24%	32%	22%	4%
기능노무/서비스	134	124	12%	11%	19%	32%	21%	5%
사무/관리	304	325	18%	26%	30%	19%	6%	1%
전업주부	191	187	1%	6%	13%	17%	26%	36%
학생	56	66	91%	9%	-	-	-	-
무직/은퇴/기타	125	114	24%	9%	2%	8%	24%	33%
생활 수준별								
상/중상	203	205	18%	16%	22%	23%	14%	7%
중	477	486	20%	15%	19%	18%	16%	12%
중하	182	187	15%	17%	23%	21%	15%	9%
하	102	89	7%	6%	6%	20%	27%	34%
성향별								
보수	310	297	14%	13%	15%	18%	21%	18%
중도	301	307	19%	17%	21%	20%	17%	5%
진보	252	266	19%	17%	23%	24%	12%	5%
모름/응답거절	137	130	15%	6%	14%	11%	15%	40%
평소 정치에 관심이								
많이 있다	236	223	4%	10%	21%	29%	22%	14%
약간 있다	513	512	16%	15%	21%	19%	16%	13%
별로 없다	165	173	24%	20%	17%	14%	15%	11%
전혀 없다/모름	86	91	44%	12%	4%	8%	11%	21%

- 50사례 미만은 수치 제시하지 않음. 한국갤럽 데일리 오피니언 제522호 www.gallup.co.kr

조사완료 응답자 특성표

2022년 12월 1주 (11/29-12/1)		조사완료 사례수 (명)			가중적용 기준 사례수 (명)		
		계	남성	여성	계	남성	여성
전국	합계	1,000	547	453	1,000	496	504
	18~29세	146	94	52	170	89	81
	30대	122	69	53	150	78	73
	40대	155	96	59	184	93	91
	50대	229	125	104	196	99	97
	60대	192	98	94	165	81	84
	70대 이상	156	65	91	136	56	80
서울	소계	194	103	91	189	91	98
	18~29세	36	21	15	36	17	18
	30대	27	13	14	32	16	16
	40대	32	20	12	33	16	17
	50대	41	20	21	34	17	17
	60대	32	16	16	29	14	15
	70대 이상	26	13	13	24	10	14
인천/경기	소계	323	173	150	317	159	158
	18~29세	43	29	14	56	29	27
	30대	46	28	18	52	27	25
	40대	56	33	23	63	32	31
	50대	78	40	38	63	32	31
	60대	60	28	32	48	24	24
	70대 이상	40	15	25	35	15	20
강원	소계	30	16	14	30	15	15
	18~29세	4	2	2	5	3	2
	30대	4	2	2	4	2	2
	40대	4	3	1	5	3	2
	50대	6	4	2	6	3	3
	60대	8	4	4	6	3	3
	70대 이상	8	3	5	5	2	3
대전/세종/충청	소계	106	61	45	106	54	53
	18~29세	14	11	3	18	9	8
	30대	13	9	4	16	8	7
	40대	14	8	6	20	10	10
	50대	27	15	12	20	11	10
	60대	22	12	10	18	9	9
	70대 이상	16	6	10	15	6	9

(오른쪽 표로 이어짐)

(왼쪽 표에서 이어짐)		조사완료 사례수 (명)			가중적용 기준 사례수 (명)		
		계	남성	여성	계	남성	여성
광주/전라	소계	100	47	53	98	48	49
	18~29세	17	9	8	16	8	7
	30대	8	3	5	12	6	6
	40대	10	5	5	17	9	8
	50대	24	12	12	19	10	9
	60대	21	10	11	17	8	8
	70대 이상	20	8	12	17	7	10
대구/경북	소계	98	58	40	97	48	49
	18~29세	17	11	6	15	8	7
	30대	10	8	2	13	7	6
	40대	15	9	6	17	9	8
	50대	20	12	8	20	10	10
	60대	18	11	7	18	9	9
	70대 이상	18	7	11	16	6	9
부산/울산/경남	소계	136	81	55	150	75	76
	18~29세	14	10	4	23	13	11
	30대	17	8	9	21	11	10
	40대	21	16	5	27	14	13
	50대	31	20	11	30	15	15
	60대	29	16	13	27	13	14
	70대 이상	24	11	13	22	9	13
제주	소계	13	8	5	13	6	6
	18~29세	1	1		2	1	1
	30대	1		1	2	1	1
	40대	3	2	1	3	1	1
	50대	2	2		3	1	1
	60대	2	1	1	2	1	1
	70대 이상	4	2	2	2	1	1

중앙선거여론조사심의위원회 선거여론조사기준에 따라 지역(8개 권역)/성/연령별 조사완료 사례수와 가중값 적용 기준 사례수를 함께 제시합니다.

각 사례수 합계나 소계는 최대 ±2까지 차이가 날 수 있습니다.

1,000명을 권역(8)*성(2)*연령대(6)=96개 셀별 할당 시

소수점 아래 반올림이 발생하기 때문입니다.

이는 조사 결과 해석에는 어떤 영향도 주지 않는 자연스럽고 불가피한 현상입니다.

가중값 적용 기준 사례수는 2022년 7월 말 행안부 주민등록인구 기반입니다.

한국갤럽 데일리 오피니언은

유·무선전화 RDD 번호를 단순확률추출해 조사하고

전국 유권자를 대표할 수 있도록 지역, 성, 연령대 등 세부 특성 층별로

사후층화 가중을 적용하여 모집단 특성인 모수를 추정합니다.

→ [데일리 오피니언 표본설계: 모집단 정의부터 모수추정까지](#)

주요 조사 결과(대통령 직무 수행 평가, 정당 지지도)에 대한

모수 추정치의 신뢰 범위와 정도를 나타내는 95% 신뢰구간과 상대표준오차를

고려하여 해석하시길 바랍니다.

95% 신뢰구간

모수가 이 구간 안에 있을 확률이 95%라는 의미입니다.

이 구간 안에서의 수치 변동은 실제 변화인지 오차인지 단정할 수 없습니다.

상대표준오차

통계 신뢰성 지표로, 수치가 작을수록 더 신뢰할 수 있습니다.

(참고) 캐나다 통계청 표본조사 상대표준오차 기준

- 0.0 ~ 4.9%: 매우 우수(Excellent)

- 5.0 ~ 9.9%: 우수(Very Good)

- 10.0 ~ 14.9%: 좋음(Good)

- 15.0 ~ 24.9%: 허용 가능(Acceptable)

- 25.0 ~ 34.9%: 주의사항과 함께 사용 가능(Use with caution)

- 35.0% 이상: 공표 시 신뢰 불가(Too unreliable to publish)

출처: Butcher, B. & Elliot, D. (1986)

<표본오차 매뉴얼: A sampling errors manual>(통계청 표본관리과 역). p.8.

● 대통령 직무 수행 평가 표준오차, 신뢰구간, 상대표준오차

2022년 12월 1주 (11/29-12/1)	조사완료 사례수 (명)	대통령 직무 수행 평가	추정치	표준 오차	95% 신뢰구간		상대 표준오차
					하한	상한	
전체	1,000	잘하고 있다 잘못하고 있다	31% 60%	1.4% 1.5%	28% 57%	34% 63%	4.6% 2.5%
지역별 서울	194	잘하고 있다 잘못하고 있다	30% 62%	3.1% 3.5%	24% 55%	36% 69%	10.5% 5.6%
인천/경기	323	잘하고 있다 잘못하고 있다	27% 62%	2.4% 2.7%	23% 56%	32% 67%	8.9% 4.3%
강원	30	잘하고 있다 잘못하고 있다		9.2% 10.4%			27.8% 20.0%
대전/세종/충청	106	잘하고 있다 잘못하고 있다	36% 56%	4.6% 4.7%	27% 47%	45% 65%	12.9% 8.3%
광주/전라	100	잘하고 있다 잘못하고 있다	8% 86%	2.4% 3.2%	4% 79%	14% 91%	32.1% 3.7%
대구/경북	98	잘하고 있다 잘못하고 있다	47% 40%	5.3% 5.3%	37% 31%	58% 51%	11.2% 13.0%
부산/울산/경남	136	잘하고 있다 잘못하고 있다	41% 51%	4.1% 4.2%	34% 42%	50% 59%	9.9% 8.3%
제주	13	잘하고 있다 잘못하고 있다		13.1% 13.1%			48.1% 18.0%
성별 남성	547	잘하고 있다 잘못하고 있다	31% 60%	1.9% 2.0%	28% 56%	35% 64%	6.1% 3.4%
여성	453	잘하고 있다 잘못하고 있다	31% 60%	2.1% 2.2%	27% 55%	35% 64%	6.8% 3.7%
연령별 18~29세	146	잘하고 있다 잘못하고 있다	17% 63%	2.9% 3.9%	12% 55%	23% 70%	17.2% 6.2%
30대	122	잘하고 있다 잘못하고 있다	23% 71%	4.1% 4.4%	16% 61%	32% 79%	17.6% 6.2%
40대	155	잘하고 있다 잘못하고 있다	19% 75%	3.4% 3.7%	14% 67%	27% 82%	17.4% 4.9%
50대	229	잘하고 있다 잘못하고 있다	30% 65%	3.1% 3.2%	24% 58%	36% 71%	10.4% 5.0%
60대	192	잘하고 있다 잘못하고 있다	49% 46%	3.4% 3.4%	42% 39%	55% 52%	6.9% 7.5%
70대 이상	156	잘하고 있다 잘못하고 있다	52% 32%	3.9% 3.4%	44% 26%	60% 40%	7.5% 10.6%

- 50사례 미만은 추정치 제시하지 않음. 한국갤럽 데일리 오피니언 제522호 www.gallup.co.kr

● 주요 정당 지지도 표준오차, 신뢰구간, 상대표준오차 (1/2)

2022년 12월 1주 (11/29-12/1)	조사완료 사례수 (명)	지지 정당	추정치	표준 오차	95% 신뢰구간		상대 표준오차
					하한	상한	
전체	1,000	국민의힘	35%	1.5%	32%	38%	4.2%
		더불어민주당	33%	1.5%	30%	36%	4.7%
		정의당	4%	0.7%	3%	6%	16.1%
		무당(無黨)층	27%	1.5%	24%	30%	5.6%
지역별 서울	194	국민의힘	32%	3.3%	26%	39%	10.3%
		더불어민주당	34%	3.5%	28%	41%	10.2%
		정의당	5%	1.6%	2%	9%	35.5%
		무당층	29%	3.2%	23%	36%	11.1%
인천/경기	323	국민의힘	33%	2.6%	28%	38%	7.9%
		더불어민주당	34%	2.6%	29%	39%	7.8%
		정의당	4%	1.3%	2%	8%	29.7%
		무당층	29%	2.6%	24%	34%	9.0%
강원	30	국민의힘		9.2%			27.4%
		더불어민주당		10.1%			32.1%
		정의당 무당층		10.0%			28.7%
대전/세종/충청	106	국민의힘	39%	4.8%	30%	49%	12.2%
		더불어민주당	30%	4.9%	21%	40%	16.4%
		정의당	3%	1.8%	1%	9%	51.3%
		무당층	27%	5.0%	18%	37%	18.6%
광주/전라	100	국민의힘	9%	2.6%	5%	15%	30.5%
		더불어민주당	56%	5.6%	45%	67%	9.9%
		정의당	10%	3.4%	5%	19%	35.0%
		무당층	25%	5.0%	17%	36%	19.5%
대구/경북	98	국민의힘	52%	5.5%	42%	63%	10.5%
		더불어민주당	24%	5.0%	16%	35%	20.4%
		정의당	3%	1.7%	1%	9%	49.0%
		무당층	19%	4.0%	12%	28%	21.5%
부산/울산/경남	136	국민의힘	49%	4.3%	41%	57%	8.8%
		더불어민주당	22%	3.5%	16%	30%	16.0%
		정의당	3%	1.6%	1%	9%	50.3%
		무당층	24%	4.3%	17%	33%	17.9%
제주	13	국민의힘		11.9%			49.9%
		더불어민주당		14.7%			49.7%
		정의당					
		무당층		16.4%			56.8%

- 50사례 미만은 추정치 제시하지 않음. 한국갤럽 데일리 오피니언 제522호 www.gallup.co.kr

● 주요 정당 지지도 표준오차, 신뢰구간, 상대표준오차 (2/2)

2022년 12월 1주 (11/29-12/1)	조사완료 사례수 (명)	지지 정당	추정치	표준 오차	95% 신뢰구간		상대 표준오차
					하한	상한	
성별 남성	547	국민의힘	39%	2.0%	35%	43%	5.2%
		더불어민주당	31%	1.9%	27%	34%	6.4%
		정의당	3%	0.8%	2%	5%	24.9%
		무당층	28%	2.0%	24%	32%	7.1%
여성	453	국민의힘	32%	2.2%	28%	36%	6.8%
		더불어민주당	35%	2.4%	31%	40%	6.7%
		정의당	5%	1.1%	4%	8%	20.9%
		무당층	26%	2.3%	22%	31%	8.7%
연령별 18~29세	146	국민의힘	22%	3.3%	16%	29%	15.4%
		더불어민주당	26%	4.0%	19%	34%	15.6%
		정의당	5%	1.9%	2%	11%	39.4%
		무당층	47%	4.7%	38%	56%	10.0%
30대	122	국민의힘	31%	4.3%	23%	40%	14.1%
		더불어민주당	31%	4.6%	23%	40%	14.8%
		정의당	6%	2.3%	3%	13%	35.3%
		무당층	32%	4.3%	24%	41%	13.6%
40대	155	국민의힘	25%	3.7%	19%	33%	14.4%
		더불어민주당	46%	4.0%	39%	54%	8.6%
		정의당	5%	2.0%	2%	11%	37.9%
		무당층	22%	3.7%	15%	30%	17.0%
50대	229	국민의힘	32%	3.1%	27%	39%	9.6%
		더불어민주당	42%	3.3%	36%	49%	7.9%
		정의당	4%	1.4%	2%	8%	32.0%
		무당층	21%	2.7%	16%	27%	12.8%
60대	192	국민의힘	50%	3.5%	43%	57%	7.0%
		더불어민주당	26%	3.0%	21%	32%	11.4%
		정의당	4%	1.3%	2%	7%	37.2%
		무당층	19%	2.9%	14%	25%	15.3%
70대 이상	156	국민의힘	57%	3.8%	49%	64%	6.8%
		더불어민주당	20%	3.1%	15%	27%	15.3%
		정의당	1%	0.9%	0%	5%	70.8%
		무당층	22%	3.4%	16%	29%	15.6%

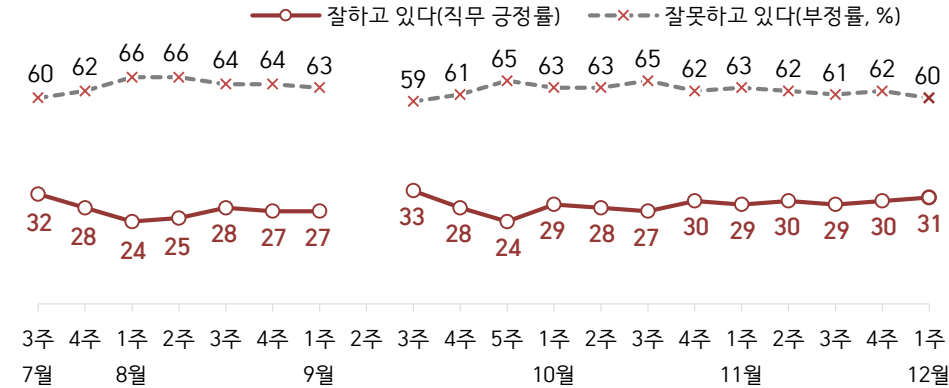
- 한국갤럽 데일리 오피니언 제522호 www.gallup.co.kr

대통령 직무 수행 평가, 정당 지지도: 최근 20주 지표 추이

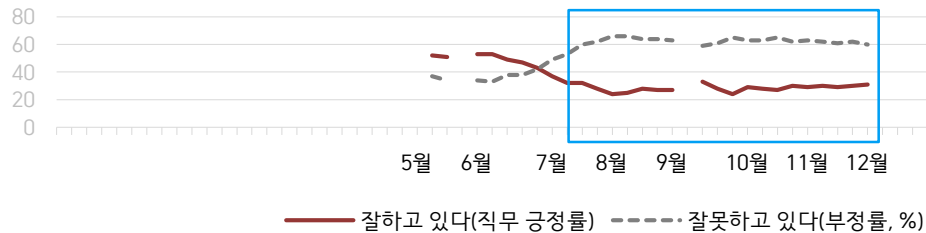
매주 화~목 조사 | 무선전화 RDD 조사(유선전화 RDD 보완) | 매주 유효표본 약 1,000명 | 표본오차 ±3.1%포인트(95% 신뢰수준)

질문) 귀하는 윤석열 대통령이 대통령으로서의 직무를 잘 수행하고 있다고 보십니까, 아니면 잘못 수행하고 있다고 보십니까? (긍정/부정을 답하지 않은 경우 재질문) 굳이 말씀하신다면, '잘하고 있다'와 '잘못하고 있다' 중 어느 쪽입니까?

● 대통령 직무 수행 평가: 2022년, 최근 20주



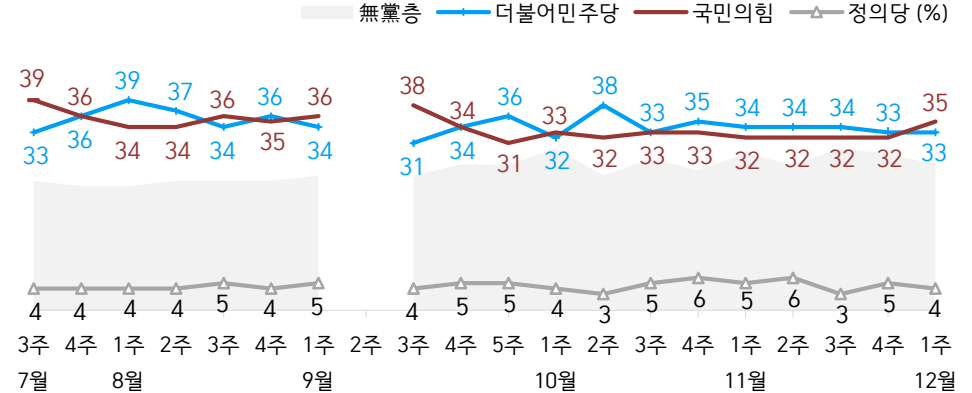
● 대통령 직무 수행 평가 2022



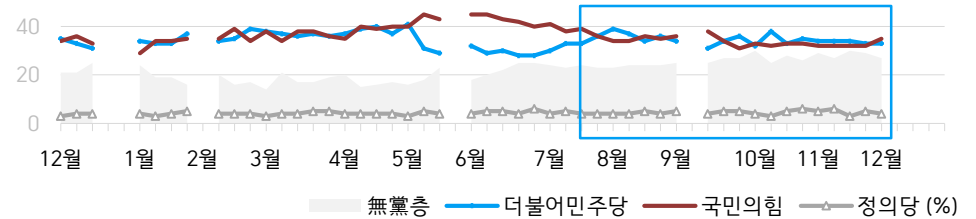
- 2022년 3월 9일 당선, 5월 10일 취임. 5월 4주(지방선거 직전), 9월 2주(추석) 조사 생략
 - 매주 전국 유권자 약 1,000명 전화조사. 한국갤럽 데일리 오피니언 제522호 www.gallup.co.kr

질문) 귀하는 다음 중 어느 정당 또는 단체를 지지하십니까? 보기를 순환하여 불러드리겠습니다. ('모름/없음'인 경우 재질문) 그럼, 본인 성향은 어느 정당/단체에 조금이라도 더 가깝습니까?
 - 원내 2인 이상 정당 기준 보기 제시

● 정당 지지도: 2022년, 최근 20주



● 주요 정당 지지도 2021-2022

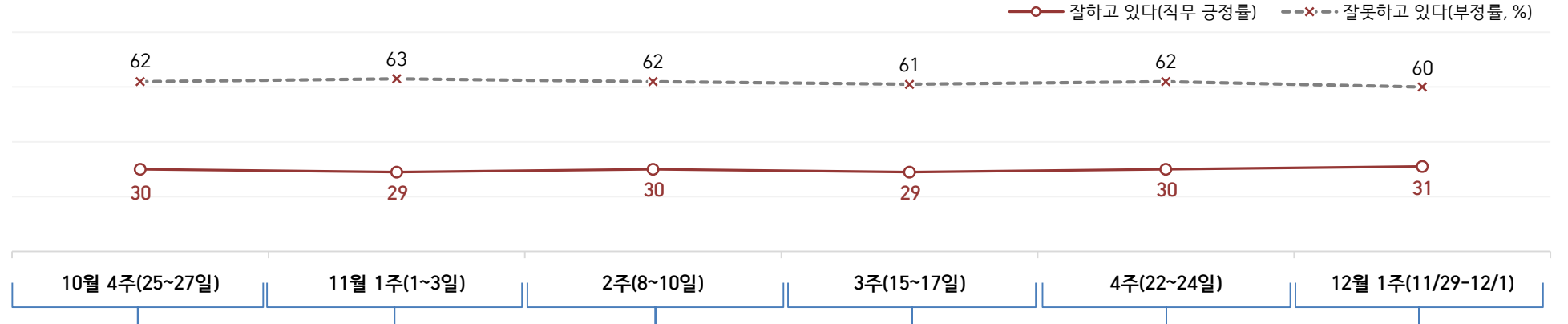


- 무당(無黨)층='현재 지지하는 정당 없음/모름/응답거절'
 - 2021년 12월 4~5주(연말), 2022년 2월 1주(설), 5월 4주(지방선거 직전), 9월 2주(추석) 조사 생략
 - 매주 전국 유권자 약 1,000명 전화조사. 한국갤럽 데일리 오피니언 제522호 www.gallup.co.kr

최근 6주간 대통령 직무 수행 평가와 주요 정치 이슈

질문) 귀하는 윤석열 대통령이 대통령으로서의 직무를 잘 수행하고 있다고 보십니까, 혹은 잘못 수행하고 있다고 보십니까?
(긍정/부정을 답하지 않은 경우 재질문) 굳이 말씀하신다면, '잘하고 있다'와 '잘못하고 있다' 중 어느 쪽입니까?

● 대통령 직무 수행 평가: 2022년, 최근 6주



10월 4주(25~27일)	11월 1주(1~3일)	2주(8~10일)	3주(15~17일)	4주(22~24일)	12월 1주(11/29-12/1)
22 서울 도심 보수·진보 대규모 집회 23 대통령실 새 로고 공개 - 50조 규모 채권·CP 시장 안정화 대책 - 시진핑 국가주석 3년임 확정 24 검찰, 민주 중앙당사 내 민주연구원 압수수색 / 민주당, 대통령실 항의 방문 25 尹 국회 시정연설, 민주당 불참 27 노영민·박지원·서훈, '서해 공무원 피격 사건' 기자회견 - 강원도, 보종채무 연내 상환 계획 - 부동산 대출 규제 완화 28 尹, '공공기관 블라인드 채용 폐지' * 국정감사 마무리 * 유동균 전 본부장 발언 파문 * 한동훈-김의겸 '청담동 술자리 의혹' 공방 * 코로나19 확진자 증가, 7차 대유행 전조	29 이태원 헬러윈 참사: 내외국인 156명 사망, 170여 명 부상 30 尹 대한민국 담화, 국가 애도 기간 선포(~11/5) 1 이상민·오세훈·윤희근, 참사 관련 사과 - 112 사전 신고 녹취록 공개 - 정치권 책임 공방 격화 2 北, NLL 이남 탄도미사일 발사 / 울릉도 공습경보 발령 - 경찰, 서울청·용산서 등 압수수색 3 미국 기준금리 4.00% (4연속 0.75%p 인상) - 한미 연합공중훈련 기간 연장 * 봉화 광산 매몰사고 수색 계속 * 흥국생명 5억 달러 규모 영구채 조기상환 미행사, 채권시장 우려 * 행안부·경찰 지휘부 '늦장 보고, 현장 책임 전가' 논란	4 봉화 광산 고립자 2명 생환 7 尹, 교육부장관 이주호 임명 / 1기 내각 구성 완료 8 文, 북한 선물 풍산개 정부에 반환 / 위탁관리 공방 - 대통령실 국정감사장 수석 간 필담 논란 9 이재명, 10.29 희생자 정보 공개 요구 - 검찰, 정진상 당대표 정무조정실장 압수수색 - 대통령실, MBC 취재진 전용기 탑승 불허 통보 10 서울·경기 4곳 외 전국 부동산 규제 해제 - 야권, 10.29 참사 국정조사 요구서 제출 * 국회, 내년도 예산안 심사 *尹, 한남동 관저 입주 * 코로나19 7차 유행 공식화 * 미국 중간선거 여당 선전	11 尹, 아세안 정상회의 참석차 캄보디아로 출국 13 한일/한미/한미일 정상회담 14 尹, 인도네시아 G20 정상회의 - 온라인 매체 민들레·더탐사, 10.29 희생자 실명 공개 15 한중 정상회담 - 서울시 TBS 지원 폐지 - 조례안 통과 - 민주, 금투세 내년 시행 재검토 17 대입 수능 - 우웃값 인상 - 사우디 빈 살만 왕세자 방한 18 尹, 'MBC, 동맹 이간질·악의적' - 한·스페인 정상회담 * 국회, 내년도 예산안 심사 계속 * 가상자산 거래소 FTX 파산 여파 * 미국 물가상승 둔화, 원달러 환율 하락, KOSPI 2,500 육박	19 검찰, 정진상 구속 - 北, 화성-17형 발사 영상 공개 21 尹, 도어스테핑 잠정 중단 - '대장동 의혹'남육 변호사, 출소 후 법정 증언 파문 22 10.29 참사 유족 첫 기자회견, '진정한 사과, 진상 규명' 등 요구 - 부동산 공시지가 현실화를 2020년 수준으로 환원 - 대통령실, 장경태 민주당 최고위원 '허위 사실 유포 혐의' 형사 고발 23 공공운수노조 등 노동계 연쇄 총파업 돌입 - 한·케냐 정상회담 - 10.29 참사 국정조사 여야 합의 24 기준금리 6연속 인상 (3.0→3.25%) 25 尹, 여당 지도부 관저 만찬 * 내년도 예산안 심사 계속 * 카타르 월드컵 개최	28 尹, '미래 우경경제 로드맵' 선포 29 尹, '노조 강경 대응' / 화물연대 파업 옛새채, 시멘트 분야에 사상 첫 업무개시명령 30 민주, 이상민 해임건의안 발의 - 노동부, '중대재해 감축 로드맵' - 대법, '쌍용차 노조 정당방위' - 탈춤, 유네스코 무형유산 등재 1 10.29 참사 국정조사 특위 유가족 간담회 - 육군, 故 변희수 순직 불인정 - 포스코, 민노총 급속노조 탈퇴 * 내년도 예산안 심사 계속 * 카타르 월드컵 진행 * 노동계 연쇄 총파업 * 중국 제로코로나 정책 향의 '백지시위' 세계 각지 확산

대통령 직무 수행 평가

● 대통령 직무 수행 평가: 최근 6개월

2022년	조사완료 사례수 (명)	대통령 직무 수행 평가			
		잘하고 있다	잘못하고 있다	어느 쪽도 아니다	모름/ 응답거절
6월 1주(02)	1,001	53%	34%	2%	11%
6월 2주(07-09)	1,000	53%	33%	2%	12%
6월 3주(14-16)	1,000	49%	38%	3%	11%
6월 4주(21-23)	1,000	47%	38%	3%	12%
6월 5주(28-30)	1,000	43%	42%	3%	12%
7월 1주(05-07)	1,000	37%	49%	3%	11%
7월 2주(12-14)	1,003	32%	53%	5%	10%
7월 3주(19-21)	1,000	32%	60%	2%	7%
7월 4주(26-28)	1,000	28%	62%	3%	8%
8월 1주(02-04)	1,001	24%	66%	2%	8%
8월 2주(09-11)	1,000	25%	66%	2%	6%
8월 3주(16-18)	1,000	28%	64%	2%	6%
8월 4주(23-25)	1,001	27%	64%	3%	7%
9월 1주(8/30-9/1)	1,000	27%	63%	2%	8%
9월 2주(05-09)		추석 기간			
9월 3주(13-15)	1,000	33%	59%	3%	5%
9월 4주(20-22)	1,000	28%	61%	3%	8%
9월 5주(27-29)	1,000	24%	65%	3%	8%
10월 1주(04-06)	1,002	29%	63%	2%	6%
10월 2주(11-13)	1,002	28%	63%	3%	6%
10월 3주(18-20)	1,000	27%	65%	2%	6%
10월 4주(25-27)	1,001	30%	62%	3%	5%
11월 1주(01-03)	1,001	29%	63%	2%	7%
11월 2주(08-10)	1,006	30%	62%	2%	6%
11월 3주(15-17)	1,002	29%	61%	3%	7%
11월 4주(22-24)	1,002	30%	62%	2%	5%
12월 1주(11/29-12/1)	1,000	31%	60%	2%	7%

- 한국갤럽 데일리 오피니언 제522호 www.gallup.co.kr

질문) 귀하는 윤석열 대통령이 대통령으로서의 직무를 잘 수행하고 있다고 보십니까, 아니면 잘못 수행하고 있다고 보십니까? (긍정/부정을 답하지 않은 경우 재질문) 굳이 말씀하신다면, '잘하고 있다'와 '잘못하고 있다' 중 어느 쪽입니까?

2022년 12월 1주 (11/29-12/1)	조사완료 사례수 (명)	가중적용 사례수 (명)	대통령 직무 수행 평가			
			잘하고 있다	잘못하고 있다	어느 쪽도 아니다	모름/ 응답거절
전체	1,000	1,000	31%	60%	2%	7%
지역별						
서울	194	189	30%	62%	2%	6%
인천/경기	323	317	27%	62%	2%	9%
강원	30	30	-	-	-	-
대전/세종/충청	106	106	36%	56%	2%	7%
광주/전라	100	98	8%	86%	2%	4%
대구/경북	98	97	47%	40%	2%	10%
부산/울산/경남	136	150	41%	51%	3%	5%
제주	13	13	-	-	-	-
성별						
남성	547	496	31%	60%	3%	7%
여성	453	504	31%	60%	2%	8%
연령별						
18~29세	146	170	17%	63%	2%	18%
30대	122	147	23%	71%	2%	5%
40대	155	187	19%	75%	1%	4%
50대	229	194	30%	65%	2%	3%
60대	192	166	49%	46%	3%	3%
70대 이상	156	136	52%	32%	4%	12%
주요 지지 정당별						
국민의힘	367	352	71%	22%	3%	4%
더불어민주당	326	328	4%	93%	1%	2%
정의당	41	44	-	-	-	-
무당(無黨)층	261	268	15%	63%	2%	19%
직업별						
농/임/어업	37	35	-	-	-	-
자영업	153	149	33%	62%	1%	4%
기능노무/서비스	134	124	24%	67%	2%	8%
사무/관리	304	325	21%	72%	2%	5%
전업주부	191	187	45%	44%	3%	7%
학생	56	66	21%	63%	6%	10%
무직/은퇴/기타	125	114	40%	44%	1%	15%
생활 수준별						
상/중상	203	205	32%	61%	2%	5%
중	477	486	32%	59%	2%	7%
중하	182	187	25%	69%	2%	4%
하	102	89	32%	52%	5%	11%
성향별						
보수	310	297	58%	34%	3%	5%
중도	301	307	25%	67%	2%	6%
진보	252	266	8%	89%	2%	1%
모름/응답거절	137	130	31%	40%	3%	26%
평소 정치에 관심이						
많이 있다	236	223	42%	55%	1%	2%
약간 있다	513	512	30%	65%	2%	3%
별로 없다	165	173	23%	59%	4%	13%
전혀 없다/모름	86	91	20%	44%	1%	36%

- 소수점 아래 반올림 때문에 백분율 합계는 ±1 차이 발생 가능하며, 이는 오류가 아님

- 50사례 미만은 수치 제시하지 않음. 한국갤럽 데일리 오피니언 제522호 www.gallup.co.kr

대통령 직무 수행 평가 이유

질문) 어떤 점에서 [잘하고/잘못하고 있다고] 생각하시는지 한 가지만 구체적으로 말씀해 주십시오. (자유응답)

대통령 직무 수행 긍정 평가 이유 2022년 11월 29일~12월 1일 (긍정 평가자 308명)		대통령 직무 수행 부정 평가 이유 11월 29일~12월 1일 (부정 평가자 597명)	
공정/정의/원칙 (+7)	12%	소통 미흡 (+4)	12%
외교 (-12)	8%	독단적/일방적	9%
노조 대응 (+8)	8%	경제·민생 살피지 않음	9%
전반적으로 잘한다	8%	외교	8%
주관/소신	6%	경험·자질 부족/무능함 (-3)	7%
열심히 한다/최선을 다한다	6%	이태원 참사·사건 대처 미흡	7%
결단력/추진력/뚝심	5%	전반적으로 잘못한다	6%
전 정권 극복	5%	통합·협치 부족	5%
국방/안보	3%	인사(人事) (+3)	5%
진실함/솔직함/거짓없음	2%	직무 태도	2%
경제/민생 (-3)	2%	대통령 집무실 이전	2%
변화/쇄신	2%	공약 실천 미흡	2%
안정적	1%	서민 정책/복지	1%
부동산 정책	1%	공정하지 않음	1%
자유민주주의 수호	1%	신중함 부족/성급함	1%
공약 실천	1%	진실하지 않음/신뢰 부족	1%
기대감	1%	부동산 정책	1%
통합/포용	1%	노동자 처우/노동 정책	1%
권위적이지 않음/소탈	1%	국고·재정 낭비	1%
신뢰감/책임	1%	오만함	1%
국민을 위함	1%	발언 부주의	1%
부정부패·비리 척결	1%	김건희 여사 행보	1%
기타	6%	주관·소신 부족/주변에 휘둘림	1%
모름/응답거절	15%	기타	6%
		모름/응답거절	10%

- 지난주 대비 ±3%포인트 이상 증감 항목에만 (+/-) 표시. 한국갤럽 데일리 오피니언 제522호

● 정당 지지도: 최근 6개월

2022년	조사완료 사례수 (명)	정당 지지도 (현재 지지하는 정당)					무당층 無黨層
		국민의힘	더불어 민주당	정의당	기타		
6월 1주(02)	1,001	45%	32%	4%	1%	18%	
6월 2주(07-09)	1,000	45%	29%	5%	1%	20%	
6월 3주(14-16)	1,000	43%	30%	5%	0%	22%	
6월 4주(21-23)	1,000	42%	28%	4%	1%	25%	
6월 5주(28-30)	1,000	40%	28%	6%	1%	25%	
7월 1주(05-07)	1,000	41%	30%	4%	1%	24%	
7월 2주(12-14)	1,003	38%	33%	5%	0%	23%	
7월 3주(19-21)	1,000	39%	33%	4%	0%	24%	
7월 4주(26-28)	1,000	36%	36%	4%	1%	23%	
8월 1주(02-04)	1,001	34%	39%	4%	0%	23%	
8월 2주(09-11)	1,000	34%	37%	4%	0%	24%	
8월 3주(16-18)	1,000	36%	34%	5%	1%	24%	
8월 4주(23-25)	1,001	35%	36%	4%	1%	24%	
9월 1주(8/30-9/1)	1,000	36%	34%	5%	0%	25%	
9월 2주(05-08)		추석 기간					
9월 3주(13-15)	1,000	38%	31%	4%	1%	25%	
9월 4주(20-22)	1,000	34%	34%	5%	0%	27%	
9월 5주(27-29)	1,000	31%	36%	5%	0%	27%	
10월 1주(04-06)	1,002	33%	32%	4%	0%	30%	
10월 2주(11-13)	1,002	32%	38%	3%	1%	25%	
10월 3주(18-20)	1,000	33%	33%	5%	1%	28%	
10월 4주(25-27)	1,001	33%	35%	6%	0%	26%	
11월 1주(01-03)	1,001	32%	34%	5%	0%	29%	
11월 2주(08-10)	1,006	32%	34%	6%	1%	27%	
11월 3주(15-17)	1,002	32%	34%	3%	1%	30%	
11월 4주(22-24)	1,002	32%	33%	5%	1%	29%	
12월 1주(11/29-12/1)	1,000	35%	33%	4%	1%	27%	

- 한국갤럽 데일리 오피니언 제522호 www.gallup.co.kr

질문) 귀하는 다음 중 어느 정당을 지지하십니까? 보기를 순환하여 불러드리겠습니다.
 ('모름/없음'인 경우 재질문) 그럼, 본인 성향은 어느 정당에 조금이라도 더 가깝습니까?
 - 국민의힘/더불어민주당/정의당, 그 외 정당(자유응답), 없다

2022년 12월 1주 (11/29-12/1)	조사완료 사례수 (명)	가중적용 사례수 (명)	정당 지지도 (현재 지지하는 정당)					없음	모름 응답 거절
			국민의힘	더불어 민주당	정의당	기타	무당층 無黨層		
전체	1,000	1,000	35%	33%	4%	1%	27%	23%	4%
지역별									
서울	194	189	32%	34%	5%	0%	29%	26%	3%
인천/경기	323	317	33%	34%	4%		29%	24%	5%
강원	30	30	-	-	-	-	-	-	-
대전/세종/충청	106	106	39%	30%	3%	1%	27%	23%	4%
광주/전라	100	98	9%	56%	10%		25%	23%	2%
대구/경북	98	97	52%	24%	3%	1%	19%	16%	2%
부산/울산/경남	136	150	49%	22%	3%	2%	24%	21%	3%
제주	13	13	-	-	-	-	-	-	-
성별									
남성	547	496	39%	31%	3%	0%	28%	26%	2%
여성	453	504	32%	35%	5%	1%	26%	20%	6%
연령별									
18~29세	146	170	22%	26%	5%	1%	47%	38%	8%
30대	122	147	31%	31%	6%		32%	29%	3%
40대	155	187	25%	46%	5%	1%	22%	20%	2%
50대	229	194	32%	42%	4%		21%	20%	0%
60대	192	166	50%	26%	4%	2%	19%	16%	2%
70대 이상	156	136	57%	20%	1%		22%	14%	7%
직업별									
농/임/어업	37	35	-	-	-	-	-	-	-
자영업	153	149	34%	33%	2%	1%	31%	27%	4%
기능노무/서비스	134	124	29%	42%	7%	1%	21%	20%	1%
사무/관리	304	325	28%	36%	6%	0%	29%	28%	2%
전업주부	191	187	48%	30%	3%	1%	18%	13%	5%
학생	56	66	26%	34%	3%		36%	32%	4%
무직/은퇴/기타	125	114	44%	23%	2%		31%	23%	9%
생활 수준별									
상/중상	203	205	41%	31%	4%		24%	24%	1%
중	477	486	34%	36%	4%	1%	25%	21%	4%
중하	182	187	30%	34%	7%	2%	27%	25%	2%
하	102	89	36%	28%	3%	1%	33%	25%	8%
성향별									
보수	310	297	69%	14%	1%	0%	16%	15%	2%
중도	301	307	28%	31%	6%	1%	34%	33%	1%
진보	252	266	10%	60%	8%	1%	20%	16%	3%
모름/응답거절	137	130	26%	25%	1%		48%	34%	15%
대통령 직무 평소 관심이									
긍정 평가자	325	308	81%	4%	1%	0%	13%	12%	2%
부정 평가자	579	597	13%	51%	7%	1%	28%	25%	3%
평소 관심이 전혀 없다/모름									
많이 있다	236	223	48%	36%	3%	2%	12%	10%	1%
약간 있다	513	512	34%	37%	7%	0%	23%	21%	2%
별로 없다	165	173	33%	29%	2%	1%	34%	28%	6%
전혀 없다/모름	86	91	16%	10%			73%	56%	17%

- 50사례 미만은 수치 제시하지 않음. 한국갤럽 데일리 오피니언 제522호 www.gallup.co.kr

질문) 귀하는 앞으로 우리나라를 이끌어갈 정치 지도자, 즉 장래 대통령감으로 누가 좋다고 생각하십니까?
(특정인을 답하지 않은 경우 재질문) 그럼, 조금이라도 마음이 가는 인물은 누구입니까? (자유응답)

2022년 12월 1주 (11/29-12/1)	조사완료 사례수 (명)	가중적용 사례수 (명)	장래 정치 지도자 선호도										없음	모름 응답 거절
			이재명	한동훈	홍준표	안철수	이낙연	오세훈	유승민	이준석	기타 인물	의견 유보		
전체	1,000	1,000	23%	10%	4%	3%	3%	2%	2%	2%	6%	44%	29%	16%
지역별														
서울	194	189	24%	10%	3%	2%	4%	4%	2%	3%	6%	43%	33%	10%
인천/경기	323	317	25%	10%	4%	4%	1%	2%	3%	1%	7%	43%	29%	15%
강원	30	30	-	-	-	-	-	-	-	-	-	-	-	-
대전/세종/충청	106	106	25%	9%	3%	-	2%	3%	1%	1%	5%	51%	27%	25%
광주/전라	100	98	36%	3%	3%	-	2%	2%	3%	1%	4%	46%	31%	15%
대구/경북	98	97	13%	15%	8%	2%	2%	2%	4%	4%	6%	43%	26%	17%
부산/울산/경남	136	150	15%	12%	5%	7%	5%	2%	2%	1%	7%	43%	29%	14%
제주	13	13	-	-	-	-	-	-	-	-	-	-	-	-
성별														
남성	547	496	24%	9%	6%	3%	2%	3%	3%	3%	7%	40%	29%	11%
여성	453	504	23%	11%	2%	3%	3%	2%	2%	0%	5%	49%	28%	20%
연령별														
18~29세	146	170	10%	1%	8%	5%	-	1%	1%	3%	6%	65%	37%	27%
30대	122	147	22%	7%	4%	6%	3%	2%	4%	2%	9%	41%	33%	8%
40대	155	187	40%	7%	4%	1%	4%	2%	3%	2%	4%	33%	24%	9%
50대	229	194	31%	17%	1%	2%	2%	2%	3%	2%	5%	34%	25%	9%
60대	192	166	20%	17%	5%	2%	5%	5%	2%	-	8%	35%	21%	14%
70대 이상	156	136	10%	10%	4%	1%	3%	2%	1%	1%	6%	63%	33%	29%
주요 지지 정당별														
국민의힘	367	352	3%	25%	7%	4%	2%	6%	3%	4%	6%	41%	25%	16%
더불어민주당	326	328	56%	1%	0%	1%	4%	-	2%	0%	5%	31%	21%	9%
정의당	41	44	-	-	-	-	-	-	-	-	-	-	-	-
무당(無黨)층	261	268	11%	3%	5%	3%	3%	1%	1%	1%	4%	66%	42%	24%
직업별														
농/임/어업	37	35	-	-	-	-	-	-	-	-	-	-	-	-
자영업	153	149	29%	12%	4%	2%	4%	7%	1%	1%	7%	32%	21%	11%
기능노무/서비스	134	124	29%	8%	2%	4%	1%	3%	1%	2%	5%	44%	32%	12%
사무/관리	304	325	28%	9%	3%	3%	2%	1%	4%	3%	7%	41%	30%	10%
전업주부	191	187	19%	15%	3%	1%	6%	2%	1%	1%	3%	49%	27%	23%
학생	56	66	10%	-	9%	9%	-	3%	-	4%	8%	57%	31%	25%
무직/은퇴/기타	125	114	12%	11%	7%	2%	3%	-	4%	1%	8%	53%	31%	22%
성향별														
보수	310	297	9%	19%	8%	3%	1%	6%	3%	3%	8%	40%	27%	13%
중도	301	307	23%	9%	4%	4%	4%	1%	2%	2%	6%	45%	31%	14%
진보	252	266	44%	4%	1%	3%	5%	1%	3%	1%	6%	33%	24%	9%
모름/응답거절	137	130	15%	5%	1%	-	-	2%	-	1%	1%	75%	36%	39%
대통령 직무														
공정 평가자	325	308	1%	29%	9%	3%	1%	5%	1%	3%	6%	42%	24%	18%
부정 평가자	579	597	38%	1%	2%	3%	4%	1%	3%	1%	7%	40%	29%	11%
평소 정치에 관심이														
많이 있다	236	223	33%	21%	3%	2%	4%	3%	2%	4%	9%	20%	13%	7%
약간 있다	513	512	24%	8%	5%	3%	3%	2%	2%	2%	6%	44%	29%	14%
별로 없다	165	173	18%	6%	4%	2%	1%	1%	5%	1%	5%	58%	38%	20%
전혀 없다/모름	86	91	5%	4%	3%	4%	1%	3%	-	-	1%	79%	44%	35%

- 2022년 6월부터 기존 '차기 정치 지도자'에서 '장래 정치 지도자'로 표제 변경

/ 이 질문은 다음 대선 출마 전제가 아니며, 누가 장차 대통령이 될 만한 인물로 여겨지는지 가늠하는 용도

/ 전국적 지명도나 대중적 인기, 조사 시점 이슈가 반영되고 자유응답 특성상 비정칙인도 언급될 수 있음

- 1.0% 이상 기준 제시. 기타 인물에는 27명 포함. 50사례 미만은 수치 제시하지 않음. 한국갤럽 데일리 오피니언 제522호

● 장래 정치 지도자 선호도: 최근 2년

	사례수 (명)	장래 정치 지도자 선호도 (자유응답)															
		이재명	한동훈	홍준표	안철수	이낙연	오세훈	유승민	이준석	김동연	윤석열	심상정	최재형	정세균	추미애	기타 인물	의견 유보
2020년 12월 1주(1-3)	1,000	20%		1%	4%	16%		1%			13%						41%
2021년 1월 2주(12-14)	1,000	23%		3%	3%	10%		1%			13%						41%
2월 1주(2-4)	1,002	27%		2%	5%	10%					9%						40%
3월 2주(9-11)	1,003	24%		2%	3%	11%					24%						31%
4월 1주(3/30-4/1)	1,000	23%		2%	4%	7%	1%				23%						37%
4월 3주(13-15)	1,005	24%		2%	4%	5%	2%				25%			1%			33%
5월 1주(4, 6)	1,002	25%		2%	3%	5%	1%				22%			1%			38%
6월 1주(1-3)	1,003	24%		1%	2%	5%			3%		21%			1%			36%
7월 1주(6/29-7/1)	1,000	24%		2%	1%	6%			2%		25%	2%	2%	2%			32%
8월 1주(3-5)	1,001	25%		2%	1%	11%			1%		19%	4%	1%	1%			29%
9월 1주(8/31-9/2)	1,000	24%		6%	2%	8%		2%			19%	2%	1%	1%			32%
10월 1주(5-7)	1,000	25%		12%		8%		2%			20%	1%					26%
11월 1주(2-4)	1,000	26%		15%	2%	2%		3%			24%	2%					23%
11월 3주(16-18)	1,000	27%		7%	3%	2%					34%	2%					21%
2022년 6월 2주(7-9)	1,000	15%	4%	5%	6%	3%	10%		1%	4%							46%
9월 1주(8/30-9/1)	1,000	27%	9%	4%	4%	2%	4%	2%	3%								41%
12월 1주(11/29-12/1)	1,000	23%	10%	4%	3%	3%	2%	2%	2%							6%	44%

- 2022년 6월부터 기존 '차기 정치 지도자'에서 '장래 정치 지도자'로 표제 변경
- 2021년 11월 이전은 위 기간 내 조사 시기별 최소 2회 1.0% 이상 응답 인물 기준 제시
- 제20대 대통령선거 원내 정당 후보로 2021년 10월 10일 이재명, 12일 심상정, 11월 4일 안철수, 5일 윤석열 선출
- 2022년 3월 제20대 대통령으로 윤석열 당선. 한국갤럽 데일리 오피니언 제522호 www.gallup.co.kr

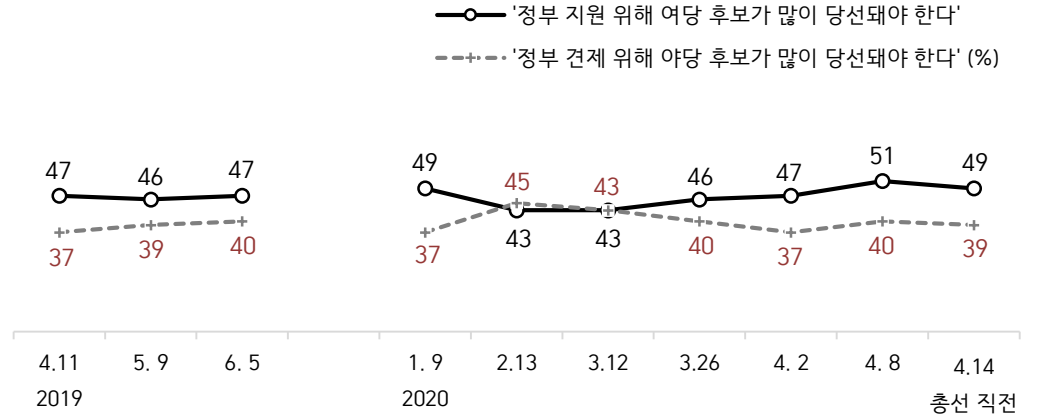
질문) 내후년 있을 국회의원선거와 관련해 다음 두 가지 주장 중 어느 쪽에 조금이라도 더 동의하십니까?

- 현 정부를 지원하기 위해 여당 후보가 많이 당선돼야 한다
- / 현 정부를 견제하기 위해 야당 후보가 많이 당선돼야 한다 (항목 로테이션)

2022년 12월 1주 (11/29-12/1)	조사완료 사례수 (명)	가중적용 사례수 (명)	제22대 국회의원선거 결과 기대		
			현 정부 지원 여당 다수 당선	정부 견제 야당 다수 당선	모름/ 응답거절
전체	1,000	1,000	36%	49%	15%
지역별					
서울	194	189	31%	54%	15%
인천/경기	323	317	35%	52%	13%
강원	30	30	-	-	-
대전/세종/충청	106	106	44%	43%	13%
광주/전라	100	98	12%	67%	21%
대구/경북	98	97	51%	30%	20%
부산/울산/경남	136	150	42%	43%	16%
제주	13	13	-	-	-
성별					
남성	547	496	37%	49%	14%
여성	453	504	34%	50%	16%
연령별					
18~29세	146	170	21%	57%	22%
30대	122	147	27%	59%	14%
40대	155	187	25%	65%	11%
50대	229	194	38%	52%	11%
60대	192	166	53%	35%	12%
70대 이상	156	136	54%	20%	26%
주요 지지 정당별					
국민의힘	367	352	81%	12%	7%
더불어민주당	326	328	5%	87%	8%
정의당	41	44	-	-	-
무당(無黨)층	261	268	18%	47%	35%
직업별					
농/임/어업	37	35	-	-	-
자영업	153	149	40%	48%	12%
기능노무/서비스	134	124	32%	51%	17%
사무/관리	304	325	26%	63%	11%
전업주부	191	187	46%	35%	19%
학생	56	66	27%	54%	19%
무직/은퇴/기타	125	114	43%	36%	20%
생활수준별					
상/중상	203	205	36%	52%	12%
중	477	486	37%	49%	14%
중하	182	187	30%	58%	13%
하	102	89	36%	38%	26%
성향별					
보수	310	297	64%	26%	10%
중도	301	307	31%	55%	13%
신보	252	266	10%	79%	11%
모름/응답거절	137	130	32%	26%	42%
대통령 직무					
긍정 평가자	325	308	86%	4%	10%
부정 평가자	579	597	10%	77%	13%
정치적 견해					
주변에 밝히는 편	328	310	45%	47%	7%
그렇지 않다	639	657	31%	51%	18%
평소 관심					
많이 있다	236	223	47%	45%	8%
약간 있다	513	512	35%	54%	11%
별로 없다	165	173	31%	48%	21%
전혀 없다/모름	86	91	19%	33%	48%

제22대 국회의원선거 결과 기대

(참고) 제21대 국회의원선거 결과 기대 2019-2020



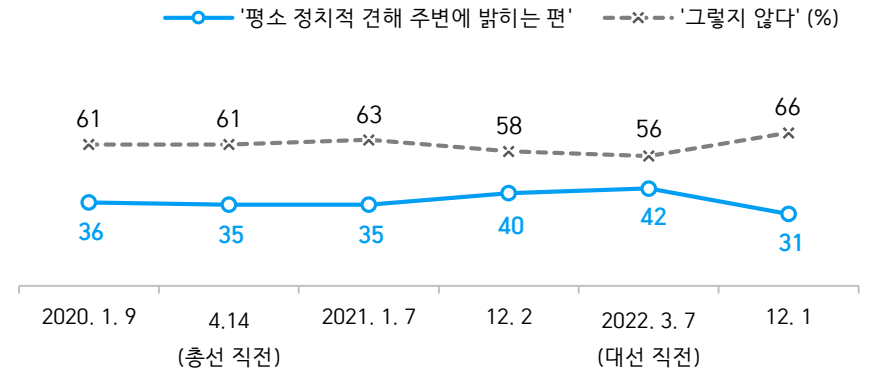
- 위 기간 여당은 더불어민주당, 제1야당은 자유한국당/미래통합당(국민의힘 전신)
- 조사 종료일 기준 제시. 시점별 전국 성인 약 1,000명 전화조사. 한국갤럽 데일리 오피니언 www.gallup.co.kr

질문) 귀하는 평소 주변 사람들에게 정치인 또는 정당에 대한 귀하의 생각이나 지지 여부를 밝히는 편입니까, 그렇지 않습니까?

정치 관련 인식

2022년 12월 1주 (11/29-12/1)	조사완료 사례수 (명)	가중적용 사례수 (명)	평소 정치인/정당 관련 견해		
			주변 사람들에게 밝히는 편	그렇지 않다	모름/ 응답거절
전체	1,000	1,000	31%	66%	3%
지역별					
서울	194	189	29%	69%	3%
인천/경기	323	317	32%	64%	4%
강원	30	30	-	-	-
대전/세종/충청	106	106	31%	68%	2%
광주/전라	100	98	22%	74%	4%
대구/경북	98	97	40%	55%	5%
부산/울산/경남	136	150	33%	65%	2%
제주	13	13	-	-	-
성별					
남성	547	496	31%	66%	3%
여성	453	504	30%	66%	4%
연령별					
18~29세	146	170	16%	82%	2%
30대	122	147	20%	77%	4%
40대	155	187	32%	65%	3%
50대	229	194	42%	56%	2%
60대	192	166	38%	59%	3%
70대 이상	156	136	35%	57%	8%
주요 지지 정당별					
국민의힘	367	352	39%	57%	4%
더불어민주당	326	328	36%	62%	2%
정의당	41	44	-	-	-
무당(無黨)층	261	268	13%	82%	5%
직업별					
농/임/어업	37	35	-	-	-
자영업	153	149	38%	61%	2%
기능노무/서비스	134	124	26%	74%	2%
사무/관리	304	325	32%	66%	2%
전업주부	191	187	37%	58%	5%
학생	56	66	16%	79%	4%
무직/은퇴/기타	125	114	24%	71%	5%
생활 수준별					
상/중상	203	205	32%	63%	5%
중	477	486	32%	65%	2%
중하	182	187	31%	68%	1%
하	102	89	22%	74%	4%
성향별					
보수	310	297	39%	58%	3%
중도	301	307	21%	78%	1%
진보	252	266	40%	59%	1%
모름/응답거절	137	130	17%	70%	13%
대통령 직무					
긍정 평가자	325	308	41%	55%	4%
부정 평가자	579	597	29%	70%	1%
총선 결과 기대					
여당 다수 당선	377	356	40%	57%	3%
야당 다수 당선	472	491	30%	69%	2%
모름/응답거절	151	153	15%	76%	9%
평소 정치에 관심이					
많이 있다	236	223	60%	37%	2%
약간 있다	513	512	29%	68%	2%
별로 없다	165	173	12%	86%	2%
전혀 없다/모름	86	91	5%	82%	13%

● 정치적 견해 표명 여부 2020-2022



- 조사 종료일 기준 제시. 시점별 전국 유권자 약 1,000명 전화조사(CATI)
- 한국갤럽 데일리 오피니언 제522호 www.gallup.co.kr

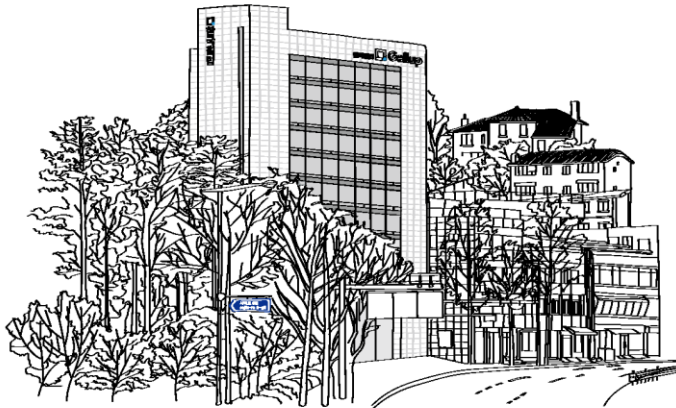
질문) 귀하는 평소 정치에 관심이 있습니까, 없습니까? (4점 척도)

2022년 12월 1주 (11/29-12/1)	조사완료 사례수 (명)	가중적용 사례수 (명)	평소 정치 관심 정도				
			많이 있다	약간 있다	별로 없다	전혀 없다	모름/ 응답거절
전체	1,000	1,000	22%	51%	17%	7%	2%
지역별							
서울	194	189	24%	53%	17%	5%	1%
인천/경기	323	317	23%	49%	17%	9%	2%
강원	30	30	-	-	-	-	-
대전/세종/충청	106	106	18%	56%	18%	6%	2%
광주/전라	100	98	15%	58%	19%	6%	1%
대구/경북	98	97	23%	51%	19%	5%	3%
부산/울산/경남	136	150	23%	51%	15%	10%	2%
제주	13	13	-	-	-	-	-
성별							
남성	547	496	25%	47%	18%	8%	1%
여성	453	504	19%	55%	17%	6%	2%
연령별							
18~29세	146	170	5%	47%	24%	22%	2%
30대	122	147	15%	54%	24%	7%	1%
40대	155	187	25%	57%	15%	2%	
50대	229	194	33%	51%	12%	3%	0%
60대	192	166	29%	49%	16%	5%	1%
70대 이상	156	136	24%	49%	14%	7%	7%
주요 지지 정당별							
국민의힘	367	352	31%	49%	16%	2%	2%
더불어민주당	326	328	24%	57%	15%	2%	0%
정의당	41	44	-	-	-	-	-
무당(無黨)층	261	268	10%	43%	22%	22%	3%
직업별							
농/임/어업	37	35	-	-	-	-	-
자영업	153	149	29%	51%	14%	6%	1%
기능노무/서비스	134	124	20%	49%	22%	7%	1%
사무/관리	304	325	21%	55%	17%	6%	0%
전업주부	191	187	29%	52%	12%	3%	4%
학생	56	66	7%	54%	23%	12%	4%
무직/은퇴/기타	125	114	18%	43%	18%	18%	2%
생활 수준별							
상/중상	203	205	30%	55%	11%	4%	
중	477	486	23%	50%	19%	7%	1%
중하	182	187	17%	57%	19%	6%	1%
하	102	89	13%	45%	21%	17%	4%
성향별							
보수	310	297	33%	47%	16%	4%	1%
중도	301	307	12%	62%	19%	6%	1%
진보	252	266	27%	53%	14%	5%	0%
모름/응답거절	137	130	12%	32%	24%	23%	9%
대통령 직무 총선 결과 기대							
긍정 평가자	325	308	31%	50%	13%	4%	2%
부정 평가자	579	597	20%	56%	17%	6%	0%
여당 다수 당선	377	356	29%	51%	15%	3%	1%
야당 다수 당선	472	491	21%	56%	17%	6%	0%
모름/응답거절	151	153	12%	35%	24%	22%	6%
정치적 견해							
주변에 밝히는 편	328	310	44%	48%	7%	1%	0%
그렇지 않다	639	657	13%	53%	23%	10%	1%

- 50사례 미만은 수치가 제시하지 않음. 한국갤럽 데일리 오피니언 제522호 www.gallup.co.kr

“조사는 결코 화려하거나 스스로 빛나는
업(業)이 아니다. 사회의 명암, 좌우 대립,
빈부 문제, 정보 격차, 과거와 미래 등을
두루 살펴 매 순간 어느 한쪽으로 치우치지
않도록 스스로 경계하며 꾸준히 공부하고
탐구하는 일이다. 때로는 관행과 시류에
맞서야 하고, 때로는 비난과 질시를 묵묵히
견뎌야 한다. 어렵지만 누군가는 반드시
해야 할 일, 힘들지만 그만큼 보람된 일이다.”

조사인의 길, 박무익



한국갤럽조사연구소는 1974년 6월 박무익 회장이 설립한
한국 최초의 법인 형태 조사 전문 회사입니다.

1970년대부터 사회 주요 현안 자체 조사 결과를 발표해 왔으며,
우리 국민의 71%가 한국갤럽을 알고 있습니다.

—
한국갤럽 홈페이지 갤럽리포트 게시판을 통해 공개한 자료는
모두 한국갤럽의 자산이므로 상업적 용도의 재판매를 금지합니다(→ [FAQ](#)).

·
기사, 논문, SNS 공유 등 재판매 이외 용도로는
누구나, 무료로, 자유롭게 인용하실 수 있습니다.

·
인용하실 때는 반드시 출처를 밝혀 주십시오.
가능하면 조사 기간, 방법, 표본크기 등 개요까지 함께 표시하실 것을 권장합니다.

·
저희는 소수점 아래 수치를 제시하지 않는 것을 원칙으로 하고 있으니,
인용하실 때도 그에 따라 주실 것을 당부합니다.

—
한국갤럽 조사에 관심 가져주셔서 고맙습니다.

- 매주 새로운 조사 결과를 전합니다: [이메일 뉴스레터 구독 신청](#) | [카카오톡채널 추가](#)
- 문의: 전화 02-3702-2100(대표)/2571/2621/2622 또는 [홈페이지 Q&A](#)
- 주소: (본관) 03167 서울시 종로구 사직로 70, (신관) 03042 서울시 종로구 자하문로 70

—
이 문서에는 네이버 나눔글꼴과 한글과컴퓨터 함초롬체를 썼습니다.