

한국갤럽 데일리 오피니언

1987~2022년 역대 대통령선거 사전여론조사 추이

조사 개요

- 조사기간: 매 선거 전 1년 이내
- 조사방법: 1987·1992년 개별면접조사, 1997·2002·2007년 집전화조사, 2012년 이후 휴대전화RDD(집전화RDD 15~10% 포함)
- 조사대상: 전국 유권자(선거권 연령: 1960~2005년 만 20세 이상, 2006~2019년 만 19세 이상, 2020년부터 만 18세 이상)
- 의뢰처: 한국갤럽 자체 조사 (2007년 이전은 언론사 의뢰 조사 결과 일부 포함)

조사담(調査談) → [C20220310](#)

한국갤럽 데일리 오피니언 독자 여러분, 안녕하세요?

1974년 문을 연 저희 연구소가 지금까지 얻은 명성은
조사에 협조해주시고 관심 있게 봐 주신 분들 덕분입니다.

그에 보답하는 마음에서 1970년대부터 자체 조사 결과로 단행본을
펴냈고, 1990년대에는 조사 전문 데이터베이스를 구축했습니다.
2012년부터는 자체 조사를 정례화해 매주 새로운 결과를 공개하여
누구나 무료로 활용할 수 있도록 했습니다.

여론조사의 홍수 속에 '정확한 자' 하나를 제공하고자 시작한
저희 노력이 여론의 흐름을 읽으시는 데 도움되기를 바랍니다.
한국갤럽에 몸 담고 있는 한 사람, 한 사람은 공정하고 신뢰받는
조사회사로서 사명을 다하기 위해 계속 노력하겠습니다.

한국갤럽 데일리 오피니언은

조사원이 직접 묻고 응답 받는 인터뷰 방식으로 진행합니다.

전국 유권자 대표성을 최대한 확보하고자 무작위발생(RDD: Random Digit Dialing)한 무선전화 번호를 기본 표본추출틀로 합니다.
단, 무선전화만으로는 접근하기 어려운 여성, 고연령대 일부는 무작위발생한 유선전화 조사로 보완합니다(반영 비율 10% 이내).

여론조사 바로보기

자주 물으시는 질문과 답글, 여론조사에 대한 이해를 돕는 한국갤럽 홈페이지 게시물 링크입니다. 클릭하면 연결됩니다.

→ [데일리 오피니언 표본설계: 모집단 정의부터 모수추정까지](#)

→ [전화조사 골백, 폭넓은 여론 수렴을 위한 필수 절차입니다: 콜 차수별 응답자 프로파일·정치적 성향 분석](#)

→ [정치 고관심층 위주 조사는 전체 여론을 왜곡합니다: 정치 관심도와 여론조사](#)

→ [알고 보면 들쭉날쭉하지 않습니다: 차기 정치지도자 선호도 질문 방식과 조사방법 간 차이](#)

→ [유·무선전화 표본 혼합 비율에 따른 여론조사 결과 차이](#)

→ [무선전화 RDD, 가상번호, 알뜰폰: 선거여론조사 관점에서 알뜰폰 가입자와 비가입자 간 성향 차이 분석](#)

→ [조사방법이 다르면 결과도 다릅니다: 같은 시기 상반된 조사 결과가 나오는 이유](#)

→ [표본오차보다 훨씬 작은 변동에 의미를 부여하는 행위는 해석이 아니라 허구\(虛構\)입니다](#)

→ [여론조사 결과는 옳고 그름의 잣대가 아니라, 다양한 의견의 중간점이 어디쯤인지 가능하는 이정표 역할을 할 뿐입니다](#)

→ [평소 정당 지지도는 현시점 유권자의 정당에 대한 태도로, 선거 결과에 대한 예측이 아닙니다](#)

→ [오보\(誤報\)에 가까울 만큼 여론조사에 대한 무지\(無知\)를 드러낸 기사가 많습니다: 부끄러운 여론조사 보도](#)

→ [여론조사는 정치 도구가 아니라 확률과 통계에 기반한 과학적 절차입니다: 한계와 오해](#)

→ [한국갤럽 유무선RDD 전화조사, 선거여론조사 관련 학술 논문 다운로드](#)

→ [여론조사의 이해와 활용에 관한 다양한 시각을 담은 기사/칼럼/인터뷰](#)

→ [한국갤럽 데일리 오피니언의 시작: 사회적 책임과 중립\(中立\)](#)

→ [The Gallup Legacy at 120 Years: 갤럽 인터내셔널 설립자 조지 갤럽 박사 탄생 120주년을 맞아](#)

제13대 대통령선거

● 제13대 대통령선거 사전여론조사: 1987년 10~12월

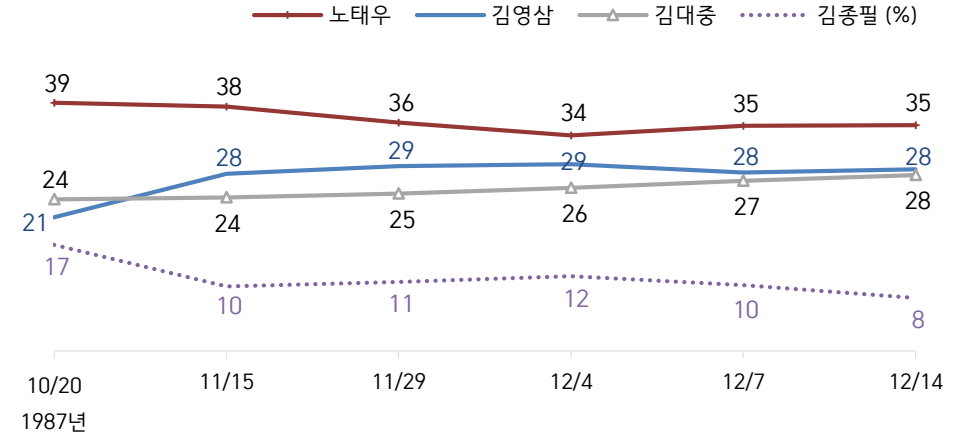
1987년	사례수 (명)	예상 득표율 ('의견 유보' 판별분석, %)			
		노태우	김영삼	김대중	김종필
10월 20일 (D-59)	1,200	38.8	20.9	23.7	16.6
11월 15일 (D-33)	1,500	38.2	27.7	24.0	10.1
11월 29일 (D-19)	1,500	35.7	28.9	24.6	10.8
12월 4일 (D-14)	1,500	33.7	29.2	25.5	11.7
12월 7일 (D-11)	1,500	35.2	27.9	26.6	10.3
12월 14일 (D-4)	2,234	35.3	28.4	27.5	8.3
12월 16일 (D-0)	득표율	36.6	28.0	27.1	8.1

◀ 최종 예측치

◀ 투표율 89.2%

- 1987년 조사 결과 단순 집계 자료는 소실. 조사 종료일 기준 제시
- 예상 득표율은 지지후보를 밝히지 않은(의견 유보) 유권자를 지역/성/연령/원적 등을 근거로 산출
- 만 20세 이상 유권자 개별면접조사. 한국갤럽 조사談 www.gallup.co.kr

● 제13대 대통령선거 사전여론조사: 1987년 10~12월 예상 득표율



/ 1987년 12월 16일 실제 선거 득표율: 노태우 36.6%, 김영삼 28.0%, 김대중 27.1%, 김종필 8.1%

- 당시 조사 결과 단순 집계 자료는 소실. 조사 종료일 기준 제시
- 예상 득표율은 지지후보를 밝히지 않은(의견 유보) 유권자를 지역/성/연령/원적 등을 근거로 산출
- 만 20세 이상 유권자 개별면접조사. 한국갤럽 조사談 www.gallup.co.kr



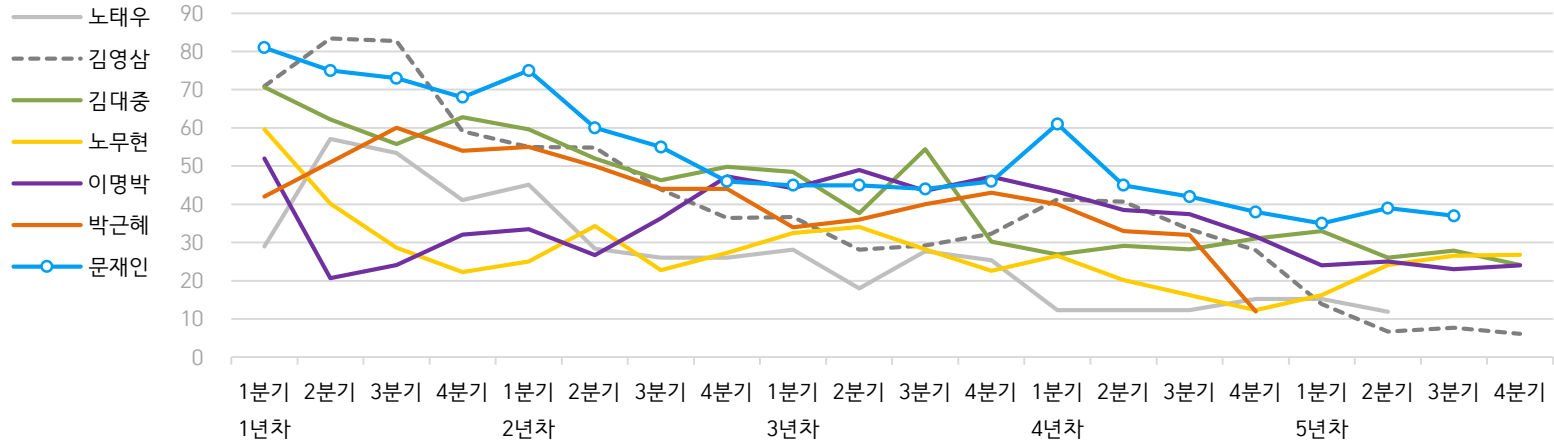
한국갤럽 설립자 박무익 회장 회고록 <조사인으로 살다>
 '국내 첫 선거 예측과 적중'에서 당시 상황을 더 구체적으로 살펴보실 수 있습니다.
 → [홈페이지 조사談 바로보기](#)

한국갤럽 역대 대통령 직무 수행 평가 1988~2022

1988~2011년은 분기 내 여러 조사 결과의 중위수 기준, 2012년 이후는 한국갤럽 데일리 오피니언 매주 조사 분기별 통합 결과, '잘하고 있다' → 긍정, '잘못하고 있다' → 부정 평가 비율

질문) 귀하는 ○○○ 대통령이 대통령으로서의 직무를 잘 수행하고 있다고 보십니까, 아니면 잘못 수행하고 있다고 보십니까? (긍정/부정을 답하지 않은 경우 재질문)
 굳이 말씀하신다면, '잘하고 있다'와 '잘못하고 있다' 중 어느 쪽입니까?

● 역대 대통령 직무 수행 긍정률 (%)



● 역대 대통령 직무 수행 평가 (%)

대통령	재임연차	1년차				2년차				3년차				4년차				5년차					
		분기	1분기	2분기	3분기	4분기	1분기	2분기	3분기	4분기	1분기	2분기	3분기	4분기	1분기	2분기	3분기	4분기	1분기	2분기	3분기	4분기	
13대 노태우 (1988~1993)	긍정	29	57	53	41	45	28	26	-	28	18	28	25	12	-	-	15	-	12	-	-	-	-
	부정	46	16	25	27	25	41	45	-	40	62	55	54	40	-	-	41	-	56	-	-	-	-
14대 김영삼 (1993~1998)	긍정	71	83	83	59	55	55	44	36	37	28	29	32	41	41	34	28	14	7	8	6	6	
	부정	7	4	6	18	24	21	25	33	34	41	45	39	33	37	40	47	65	74	78	74	74	
15대 김대중 (1998~2003)	긍정	71	62	56	63	60	52	46	50	49	38	54	30	27	29	28	31	33	26	28	24	24	
	부정	7	11	17	14	16	22	29	24	20	26	18	51	55	52	49	49	41	53	52	56	56	
16대 노무현 (2003~2008)	긍정	60	40	29	22	25	34	23	27	33	34	28	23	27	20	16	12	16	24	27	27	27	
	부정	19	41	53	62	57	46	60	57	55	53	61	67	63	70	74	79	78	66	64	62	62	
17대 이명박 (2008~2013)	긍정	52	21	24	32	34	27	36	47	44	49	44	47	43	39	37	32	25	25	23	24	24	
	부정	29	69	65	55	55	55	55	45	45	41	43	41	49	54	55	60	62	58	59	63	63	
18대 박근혜 (2013~2017)	긍정	42	51	60	54	55	50	44	44	34	36	40	43	40	33	32	12						
	부정	23	23	21	33	34	39	46	45	56	54	51	46	49	53	55	80						
19대 문재인 (2017~2022)	긍정	81	75	73	68	75	60	55	46	45	45	44	46	61	45	42	38	35	39	37			
	부정	11	17	19	23	15	30	36	44	45	46	48	46	30	45	48	53	56	53	56			

- 역대 대통령 평가에는 모두 동일 질문 방식 적용(2점 척도, 재질문 1회). 한국갤럽 데일리 오피니언 www.gallup.co.kr

- 박근혜 대통령 4년차 4분기 직무 긍정률: 2016년 10월 4주간 평균 24% → 11~12월 6주간 평균 5%. 2017년 3월 10일 탄핵

- 문재인 대통령은 2017년 5월 10일 취임. 1년차 1분기는 그해 6월 평균. 2분기 7~9월, 3분기 10~12월, 4분기는 이듬해(1~3월) 평균

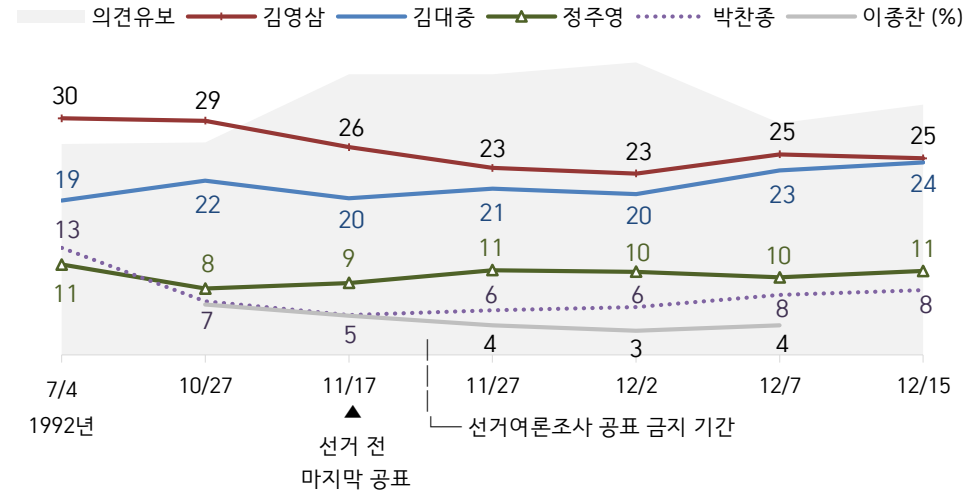
제14대 대통령선거

● 제14대 대통령선거 사전여론조사: 1992년 7~12월

1992년	사례수 (명)	주요 후보 지지도 - 단순 집계 (%)						의견 유보
		김영삼	김대중	정주영	박찬종	이종찬	기타 인물	
7월 4일 (D-167)	1,500	29.6	19.3	11.3	13.4			26.4
10월 27일 (D-52)	2,000	29.3	21.8	8.3	6.7	6.3	0.9	26.6
11월 17일 (D-31)	2,000	26.0	19.6	9.0	5.0	4.9	0.4	35.1
11월 27일 (D-21)	2,000	23.4	20.8	10.6	5.6	3.7	0.8	35.1
12월 2일 (D-16)	2,000	22.7	20.1	10.4	6.0	3.0	1.1	36.6
12월 7일 (D-11)	2,000	25.1	23.1	9.7	7.5	3.7	1.8	29.0
12월 15일 (D-3)	2,250	24.6	24.1	10.5	8.1		1.4	31.3
예상 득표율 ▶		39.5	31.1	15.7	12.4		1.2	
12월 18일 (D-0)	득표율	42.0	33.8	16.3	6.4		1.5	

- 7월 조사는 4자 구도 질문. 이종찬은 선거 직전 정주영 지지 선언 하고 후보 사퇴
- 예상 득표율은 후보 지지도 단순 집계 결과에서 지지후보를 밝히지 않은(의견 유보) 유권자를 지역/성/연령/원적 등을 판별분석하여 산출
- 조사 종료일 기준 제시. 만 20세 이상 유권자 개별면접조사. 한국갤럽 조사談 www.gallup.co.kr

● 제14대 대통령선거 사전여론조사: 1992년 7~12월



- 위 그래프는 지지하는 후보 '없음/모름/응답거절' 포함한 단순 집계 결과 추이 / 한국갤럽 예상 득표율(D-3): 김영삼 39.5%, 김대중 31.1%, 정주영 15.7%, 박찬종 12.4% / 1992년 12월 18일 실제 선거 득표율: 김영삼 42.0%, 김대중 33.8%, 정주영 16.3%, 박찬종 6.4%
- 7월 조사는 4자 구도 질문. 이종찬은 선거 직전 정주영 지지 선언하고 후보 사퇴
- 조사 종료일 기준 제시. 만 20세 이상 유권자 개별면접조사. 한국갤럽 조사談 www.gallup.co.kr



한국갤럽은 1992년부터 1998년까지 조사 전문 격월간지 <갤러리포트>를 발행했습니다. 통권 제5호에서 제14대 대통령선거에 관한 상세 자료를 보실 수 있습니다.
→ [홈페이지 갤러리포트 바로보기](#)

제15대 대통령선거

● 제15대 대통령선거 사전여론조사: 1997년 7~12월

1997년	사례수 (명)	주요 후보 지지도 - 단순 집계 (%)							
		이회창	김대중	이인제	김종필	조순	기타 인물	의견 유보	
7월 21일 (D-150)	1,580	37.9	25.5		6.4		3.1	27.0	← 3당 후보 확정
7월 31일 (D-140)	1,605	35.2	29.1		10.7		4.2	20.8	
8월 13일 (D-127)	1,012	25.9	28.0		8.3	19.9	3.7	14.1	
9월 17일 (D-92)	1,033	18.3	29.9	21.7	3.3	11.6		15.2	
9월 27일 (D-82)	1,555	17.1	31.9	23.3	4.0	9.1	0.7	13.9	
10월 25일 (D-54)	2,106	16.1	34.3	26.8	3.3	5.5	0.3	13.7	
11월 4일 (D-44)	1,050	15.5	34.2	30.2		4.1	0.6	15.4	← DJP 단일화
11월 8일 (D-40)	1,030	21.4	35.7	28.0			0.5	14.5	
11월 15일 (D-33)	1,039	24.4	34.0	23.7			0.4	17.5	
11월 22일 (D-26)	5,262	28.9	33.1	20.5			0.8	16.7	◀ 마지막 공표
11월 29일 (D-19)	1,212	29.3	32.8	15.9			1.1	20.9	
12월 6일 (D-12)	1,232	25.3	32.1	17.9			1.7	22.9	
12월 14일 (D-4)	2,603	27.1	32.2	16.6			1.5	22.7	
12월 17일 (D-1)	2,210	31.2	33.3	18.5			1.9	15.1	
예상 득표율 ▶		38.9	39.9	19.7			1.5		
12월 18일 (D-0)	득표율	38.7	40.3	19.2			1.8		◀ 투표율 80.7%

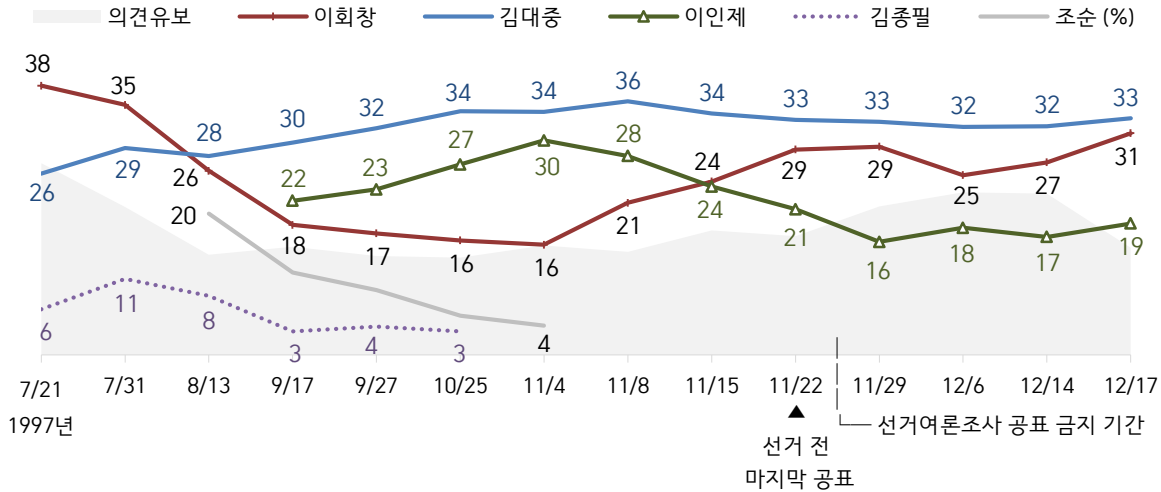
- 조선일보·문화방송(MBC)과 공동 기획

- 예상 득표율은 후보 지지도 단순 집계 결과에서

지지후보를 밝히지 않은(의견 유보) 유권자를 지역/성/연령/원적 등을 판별분석하여 산출

- 조사 종료일 기준 제시. 만 20세 이상 유권자 전화조사. 한국갤럽 조사談 www.gallup.co.kr

● 제15대 대통령선거 사전여론조사: 1997년 7~12월



- 위 그래프는 지지하는 후보 '없음/모름/응답거절' 포함한 단순 집계 결과 추이
 / 한국갤럽 예상 득표율(D-1): 김대중 39.9%, 이회창 38.9%, 이인제 19.7%
 / 1997년 12월 18일 실제 선거 득표율: 김대중 40.3%, 이회창 38.7%, 이인제 19.2%
- 조사 종료일 기준 제시. 만 20세 이상 유권자 전화조사. 한국갤럽 조사談 www.gallup.co.kr



한국갤럽이 단행본으로 펴낸 선거여론조사자료집에서 선거 전 과정 상세 자료를 보실 수 있습니다.
 → [〈제15대 대통령선거 투표행태〉 목차 바로보기](#)

조사 전문 격월간지 <갤럽리포트> 통권 제30호에서 제15대 대통령선거 예측 조사, 사후 조사 결과를 보실 수 있습니다.
 → [홈페이지 갤럽리포트에서 바로보기](#)

제16대 대통령선거

● 제16대 대통령선거 사전여론조사: 2002년 7~12월

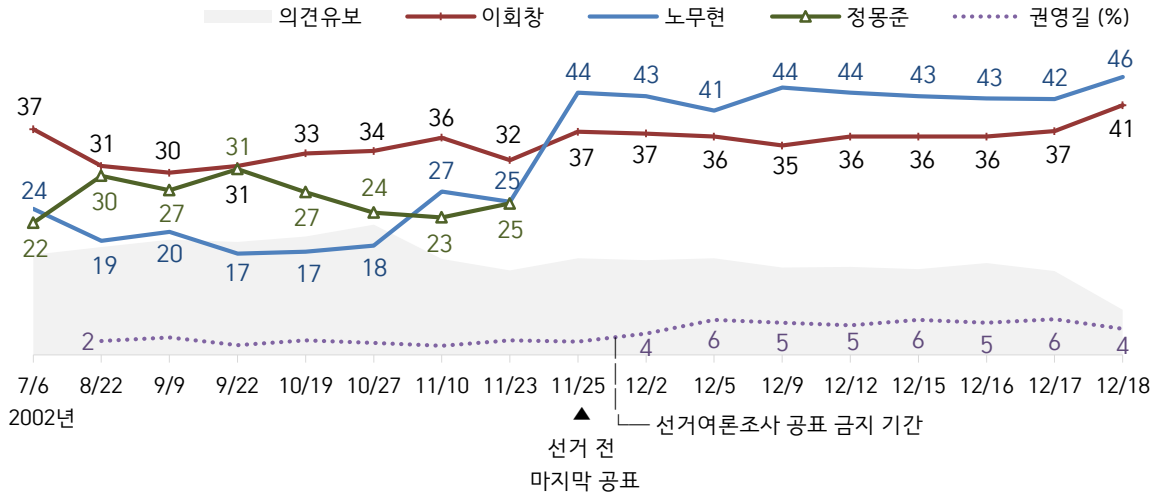
2002년	사례수 (명)	주요 후보 지지도 - 단순 집계 (%)					
		이회창	노무현	정몽준	권영길	기타 인물	의견 유보
7월 6일 (D-166)	1,011	37.4	24.2	21.9			16.6 ← 3자 가상 구도
8월 22일 (D-119)	1,036	31.3	18.9	29.7	2.3		17.9 ← 4자 가상 구도
9월 9일 (D-101)	1,054	30.2	20.4	27.3	2.9		19.1
9월 22일 (D-88)	1,054	31.3	16.8	30.8	1.6	0.9	18.7
10월 19일 (D-61)	1,040	33.4	17.1	27.0	2.4	0.5	19.6
10월 27일 (D-53)	1,041	33.8	18.1	23.6	2.0	0.9	21.6
11월 10일 (D-39)	1,055	36.0	27.1	22.8	1.5	1.8	15.9
11월 23일 (D-26)	1,121	32.3	25.4	25.1	2.4	0.7	14.0 ✓ 11/24 노·정 단일화
11월 25일 (D-24)	1,047	37.0	43.5		2.2	1.3	16.0 ◀ 마지막 공표
12월 2일 (D-17)	2,072	36.7	42.9		3.5	1.1	15.7
12월 5일 (D-14)	2,138	36.2	40.5		5.8	1.4	16.0
12월 9일 (D-10)	2,138	34.7	44.3		5.3	1.2	14.5
12월 12일 (D-7)	2,164	36.2	43.5		4.9	0.6	14.6
12월 15일 (D-4)	2,055	36.2	42.9		5.8	1.0	14.2
12월 16일 (D-3)	2,055	36.2	42.5		5.3	0.2	15.2
12월 17일 (D-2)	2,150	37.1	42.4		5.9	0.8	13.9
12월 18일 (D-1)	2,055	41.4	46.1		4.3	0.6	7.5 ✓ 22:30 정몽준, 노무현 지지 철회 선언
예상 득표율 ▶		46.4	48.2		4.7	0.6	
12월 19일 (D-0)	득표율	46.6	48.9		3.9	0.6	◀ 투표율 70.8%

- 예상 득표율은 후보 지지도 단순 집계 결과에서

지지후보를 밝히지 않은(의견 유보) 유권자를 지역/성/연령/원적 등을 판별분석하여 산출

- 조사 종료일 기준 제시. 만 20세 이상 유권자 전화조사. 한국갤럽 조사談 www.gallup.co.kr

● 제16대 대통령선거 사전여론조사: 2002년 7~12월



- 위 그래프는 지지하는 후보 '없음/모름/응답거절' 포함한 단순 집계 결과 추이. 11/24 노무현-정몽준 단일화 / 한국갤럽 예상 득표율(D-1): 노무현 48.2%, 이회창 46.4%, 권영길 4.7% / 2002년 12월 19일 실제 선거 득표율: 노무현 48.9%, 이회창 46.6%, 권영길 3.9%
- 조사 종료일 기준 제시. 만 20세 이상 유권자 전화조사. 한국갤럽 조사談 www.gallup.co.kr



→ [\[인터뷰\] 2002년 대선 의 허상과 실상](#)

한국갤럽이 단행본으로 펴낸 선거여론조사자료집에서 선거 전 과정 상세 자료를 보실 수 있습니다.

→ [〈제16대 대통령선거 투표행태〉 목차 바로가기](#)

제17대 대통령선거

● 제17대 대통령선거 사전여론조사: 2007년 1~12월

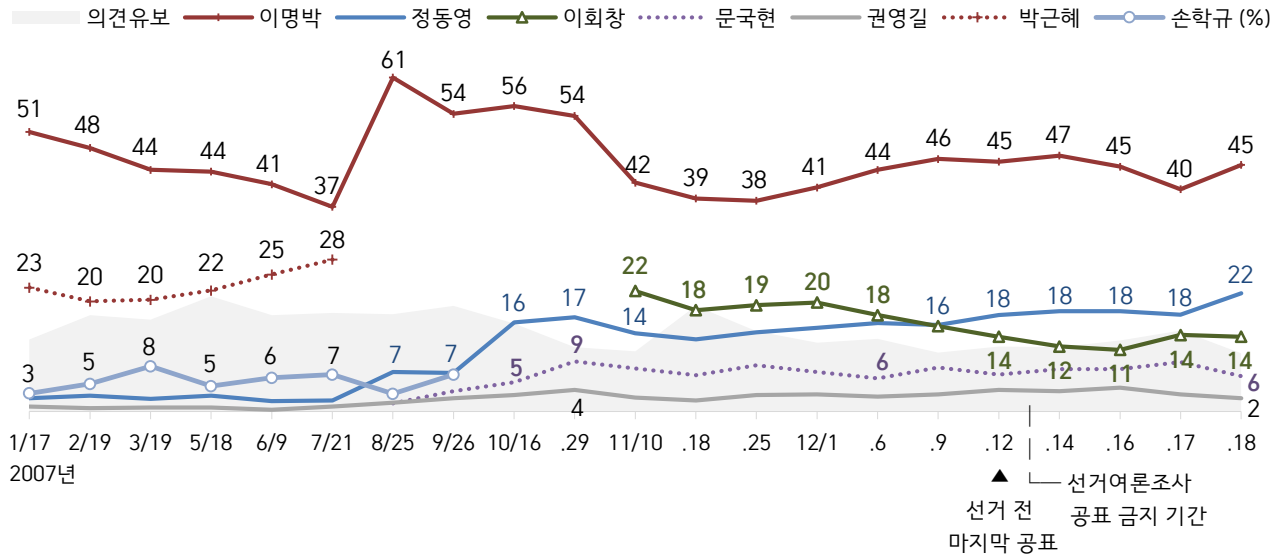
2007년	사례수 (명)	주요 후보 지지도 - 단순 집계 (%)									
		이명박	정동영	이회창	문국현	권영길	박근혜	손학규	기타 인물	의견 유보	
1월 17일 (D-336)	927	50.8	2.4			0.9	22.5	3.3	7.0	13.1	← 1/16 고건 불출마 선언
2월 19일 (D-303)	1,006	47.9	2.9			0.6	20.0	5.0	6.1	17.5	← 한나라당 후보 검증 논란
3월 19일 (D-275)	731	43.9	2.3			0.7	20.3	8.2	7.9	16.7	← 손학규 한나라당 탈당
5월 18일 (D-215)	3,018	43.6	2.9			0.7	22.0	4.6	5.3	20.9	
6월 9일 (D-193)	1,017	41.3	1.9			0.3	24.9	6.1	8.0	17.5	
7월 21일 (D-151)	1,026	37.2	2.0			0.9	27.6	6.7	7.7	17.9	← 8/20 대통합민주신당· 열린우리당 합당
8월 25일 (D-116)	833	60.7	7.2		1.5	1.6		3.2	8.1	17.7	
9월 26일 (D-84)	1,035	54.1	7.0		3.7	2.4		6.7	6.9	19.2	
10월 16일 (D-64)	864	55.5	16.2		5.3	3.0			4.0	16.0	
10월 29일 (D-51)	1,027	53.7	17.1		9.1	3.9			4.5	11.7	
11월 10일 (D-39)	3,046	41.6	14.2	21.9	7.8	2.5			1.3	10.9	
11월 18일 (D-31)	1,430	38.7	13.1	18.4	6.6	2.0			1.7	19.2	
11월 25일 (D-24)	1,068	38.3	14.4	19.3	8.4	3.0			1.0	14.6	
12월 1일 (D-18)	3,115	40.7	15.2	19.8	7.2	3.1			1.5	12.5	
12월 6일 (D-13)	1,075	43.9	16.1	17.5	6.0	2.7			0.7	13.2	← 12/5 BBK 수사 결과 발표
12월 9일 (D-10)	3,152	45.9	15.7	15.5	8.0	3.1			1.1	10.7	
12월 12일 (D-7)	1,035	45.4	17.5	13.6	6.7	3.9			1.3	11.8	◀ 마지막 공표
12월 14일 (D-5)	1,032	46.5	18.2	11.8	7.7	3.7			0.4	11.7	
12월 16일 (D-3)	2,172	44.5	18.2	11.2	7.7	4.3			1.3	12.9	← BBK 동영상 공개
12월 17일 (D-2)	3,151	40.4	17.6	13.9	9.0	3.1			1.2	14.7	← 이명박 특검법 국회 통과
12월 18일 (D-1)	1,500	44.8	21.5	13.6	6.4	2.4			0.7	10.6	
예상 득표율 ▶		49.1	24.4	15.9	7.0	2.8			0.8		
12월 19일 (D-0)	득표율	48.7	26.1	15.1	5.8	3.0			1.3		◀ 투표율 63.0%

- 예상 득표율은 후보 지지도 단순 집계 결과에서

지지후보를 밝히지 않은(의견 유보) 유권자를 지역/성/연령/원적 등을 판별분석하여 산출

- 조사 종료일 기준 제시. 만 19세 이상 유권자 전화조사. 한국갤럽 조사談 www.gallup.co.kr

● 제17대 대통령선거 사전여론조사: 2007년 1~12월



- 위 그래프는 지지하는 후보 '없음/모름/응답거절' 포함한 단순 집계 결과 추이

/ 한국갤럽 예상 득표율(D-1): 이명박 49.1%, 정동영 24.4%, 이회창 15.9%, 문국현 7.0%, 권영길 2.8%

/ 2007년 12월 19일 실제 선거 득표율: 이명박 48.7%, 정동영 26.1%, 이회창 15.1%, 문국현 5.8%, 권영길 3.0%

- 조사 종료일 기준 제시. 만 20세 이상 유권자 전화조사. 한국갤럽 조사談 www.gallup.co.kr



→ [2007년 대통령선거 유권자 투표성향 심층조사](#)

한국갤럽이 단행본으로 펴낸 선거여론조사자료집에서 선거 전 과정 상세 자료를 보실 수 있습니다.

→ [〈제17대 대통령선거 투표행태〉 목차 바로가기](#)

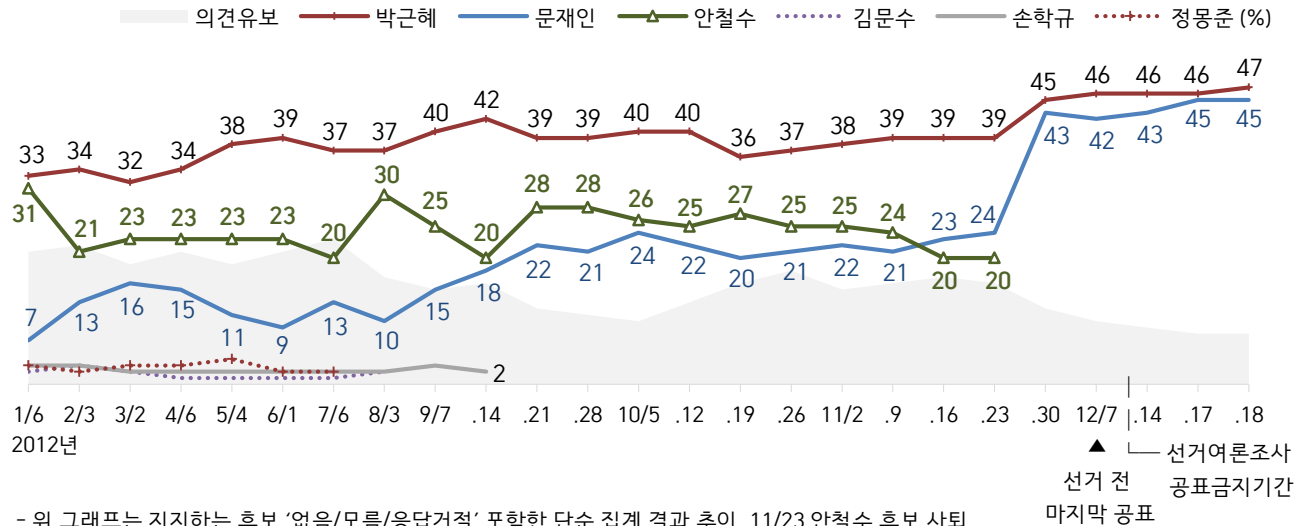
제18대 대통령선거

● 제18대 대통령선거 사전여론조사: 2012년 1~12월

2012년	사례수 (명)	주요 후보 지지도 - 단순 집계								
		박근혜	문재인	안철수	김문수	손학규	정몽준	기타 인물	의견 유보	
1월 6일 (D-348)	1,760	33%	7%	31%	2%	3%	3%	0%	21%	← 고승덕 돈봉투 폭로
2월 3일 (D-320)	1,731	34%	13%	21%	3%	3%	2%	2%	22%	← 한나라당, 새누리당으로 변경
3월 2일 (D-292)	1,272	32%	16%	23%	2%	2%	3%	3%	19%	
4월 6일 (D-257)	1,708	34%	15%	23%	1%	2%	3%	2%	21%	
5월 4일 (D-229)	1,272	38%	11%	23%	1%	2%	4%	1%	19%	
6월 1일 (D-201)	1,225	39%	9%	23%	1%	2%	2%	4%	21%	
7월 6일 (D-166)	1,537	37%	13%	20%	1%	2%	2%	2%	23%	
8월 3일 (D-138)	1,525	37%	10%	30%	2%	2%		2%	17%	← 7/23 힐링캠프 안철수 편
9월 7일 (D-103)	1,521	40%	15%	25%		3%		2%	15%	
9월 14일 (D-96)	1,551	42%	18%	20%		2%		1%	16%	← 9/19 안철수, 대선 출마 선언
9월 21일 (D-89)	1,591	39%	22%	28%				0%	12%	
9월 28일 (D-82)	1,577	39%	21%	28%				0%	11%	
10월 5일 (D-75)	1,248	40%	24%	26%				0%	10%	
10월 12일 (D-68)	1,551	40%	22%	25%				0%	13%	
10월 19일 (D-61)	1,539	36%	20%	27%				1%	16%	← 정수장학회 논란
10월 26일 (D-54)	1,561	37%	21%	25%				0%	18%	
11월 2일 (D-47)	1,544	38%	22%	25%				1%	15%	← 문재인, 야권 단일화 제안
11월 9일 (D-40)	1,534	39%	21%	24%				1%	16%	
11월 16일 (D-33)	1,545	39%	23%	20%				0%	17%	
11월 23일 (D-26)	1,541	39%	24%	20%				0%	16%	← 11/23 안철수, 후보 사퇴
11월 30일 (D-19)	1,549	45%	43%					1%	12%	
12월 7일 (D-12)	1,611	46%	42%					2%	10%	◀ 마지막 공표
12월 14일 (D-5)	1,610	46%	43%					2%	9%	
12월 17일 (D-2)	2,000	46%	45%					1%	8%	
12월 18일 (D-1)	2,131	47%	45%					1%	8%	
예상 득표율 ▶		51.5	47.8					0.7		
12월 19일 (D-0)	득표율	51.6	48.0					0.5		◀ 투표율 75.8%

- 2012년은 매주 차기 대선 조사(데일리 오피니언 제1~49호), 위 표에는 1~8월 첫째 주만 제시
- 예상 득표율은 후보 지지도 단순 집계 결과에서 로지스틱 회귀분석 모형으로 지지후보를 밝히지 않은(의견 유보) 유권자의 후보별 투표 확률 추정, 투표율 75% 가정해 산출
- 조사 종료일 기준. 만 19세 이상 유권자 전화조사. 한국갤럽 조사팀 www.gallup.co.kr

● 제18대 대통령선거 사전여론조사: 2012년 1~12월



- 위 그래프는 지지하는 후보 '없음/모름/응답거절' 포함한 단순 집계 결과 추이. 11/23 안철수 후보 사퇴 / 한국갤럽 예상 득표율(D-1): 박근혜 51.5%, 문재인 47.8%
- / 2012년 12월 19일 실제 선거 득표율: 박근혜 51.6%, 문재인 48.0%
- 조사 종료일 기준 제시. 만 19세 이상 유권자 전화조사. 한국갤럽 조사談 www.gallup.co.kr



한국갤럽이 단행본으로 펴낸 선거여론조사자료집에서 선거 전 과정 상세 자료를 보실 수 있습니다.
 → [〈제18대 대통령선거 투표행태〉 목차 바로보기](#)

2012년 12월 19일 제18대 대통령선거 사후 조사 결과
 → [갤럽리포트 G20121224 | 박무익 한국갤럽 회장 인터뷰](#)

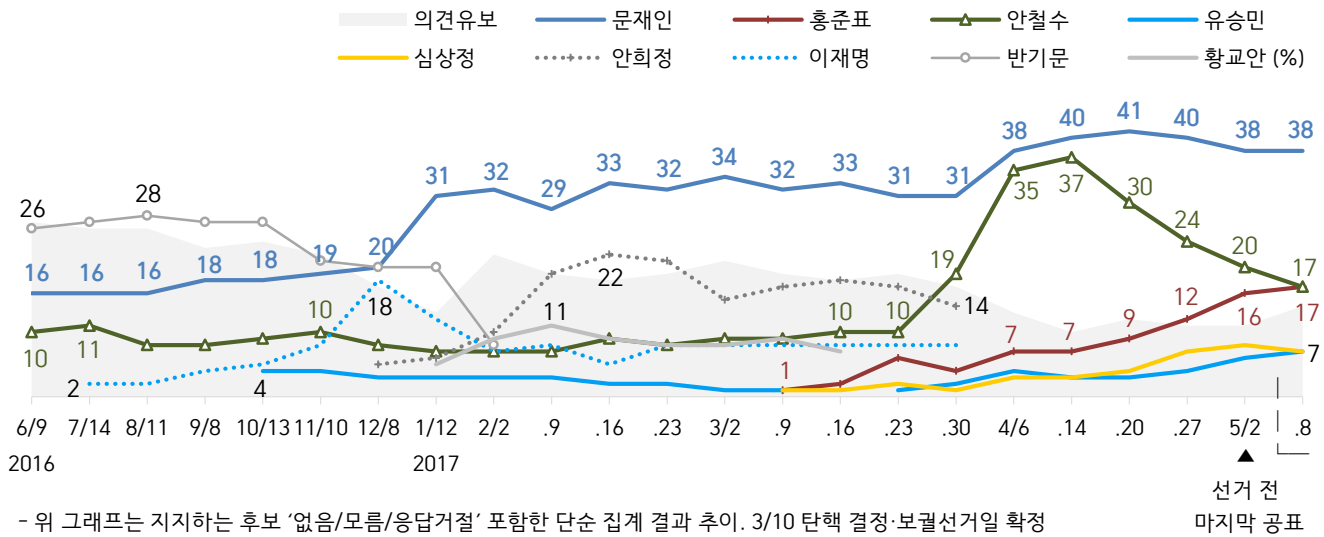
제19대 대통령선거

● 제19대 대통령선거 사전여론조사: 2016년 6월~2017년 5월

2016/2017년	사례수 (명)	주요 후보 지지도 - 단순 집계														
		문 재 인	홍 준 표	안 철 수	유 승 민	심 상 정	안 희 정	이 재 명	반 기 문	황 교 안	박 원 순	손 학 규	김 무 성	오 세 훈	기타 인물	의견 유보
2016년 6월 9일	1,002	16%		10%	3%				26%		6%	3%	2%	4%	2%	27%
7월 14일	1,004	16%		11%	4%			2%	27%		6%	4%	3%		1%	26% ← 7/8 사드 배치 발표
8월 11일	1,004	16%		8%				2%	28%		6%	4%	3%	5%	2%	26%
9월 8일	1,009	18%		8%				4%	27%		6%	3%	3%	5%	2%	23%
10월 13일	1,026	18%		9%	4%		4%	5%	27%		6%		3%		1%	24% ← 최순실 관련 의혹
11월 10일	1,003	19%		10%	4%			8%	21%		6%	6%	2%		2%	22% ← 국정농단 사태 본격화
12월 8일	1,012	20%		8%	3%			5%	18%	20%	3%	3%			2%	17%
2017년 1월 12일	1,007	31%		7%	3%			6%	12%	20%	5%		2%		2%	13% ← 12/9 탄핵소추안 의결 ← 새누리당·바른정당 분당
2월 2일	1,003	32%		7%	3%	1%	10%	7%	8%	9%					2%	22%
2월 9일	1,007	29%		7%	3%		19%	8%		11%					3%	19%
2월 16일	1,003	33%		9%	2%		22%	5%		9%					2%	18% ← 자유한국당으로 개명
2월 23일	1,006	32%		8%	2%		21%	8%		8%					2%	19%
3월 2일	1,010	34%		9%	1%		15%	8%		8%					3%	21% ← 중국 사드 보복 공세
3월 9일	1,005	32%	1%	9%	1%	1%	17%	8%		9%					1%	19%
3월 16일 (D-54)	1,004	33%	2%	10%		1%	18%	8%		7%					4%	18% ← 3/10 헌재, 탄핵 인용 결정
3월 23일 (D-47)	1,007	31%	6%	10%	1%	2%	17%	8%							5%	19% ← 세월호 인양, 선체 수면 부상
3월 30일 (D-40)	1,010	31%	4%	19%	2%	1%	14%	8%							4%	17%
4월 6일 (D-33)	1,005	38%	7%	35%	4%	3%									0%	13%
4월 14일 (D-35)	1,010	40%	7%	37%	3%	3%									0%	10% ← 4/17 검찰, 박근혜 구속기소
4월 20일 (D-19)	1,004	41%	9%	30%	3%	4%									0%	12%
4월 27일 (D-12)	1,006	40%	12%	24%	4%	7%									1%	11% ← 4/26 성주 사드 배치
5월 2일 (D-7)	1,015	38%	16%	20%	6%	8%									0%	11% ◀ 마지막 공표
5월 8일 (D-1)	2,030	38%	17%	17%	7%	7%									1%	14%
예상 득표율 ▶		43.1	22.3	19.6	7.1	7.3									0.6	
5월 9일 (D-0)	득표율	41.1	24.0	21.4	6.8	6.2									0.5	◀ 투표율 77.2% (사전 26.1%)

- 2014년 8월부터 매월 1회 차기 정치 지도자 선호도 조사(데일리 오피니언 제128~258호), 위 표에는 1년간만 제시
- 제19대 대통령선거는 2017년 12월 20일 예정이었으나, 3월 현재의 탄핵 결정으로 5월 9일 사상 첫 대통령 보궐선거 실시
- 예상 득표율은 후보 지지도 단순 집계 결과에서 로지스틱 회귀분석 모형으로 지지후보를 밝히지 않은(의견 유보) 유권자의 후보별 투표 확률 추정, 투표율 76% 가정해 산출
- 조사 종료일 기준. 선거일 확정 이후부터 잔여일수(D-) 병기. 만 19세 이상 유권자 전화조사. 한국갤럽 조사談 www.gallup.co.kr

● 제19대 대통령선거 사전여론조사: 2016년 6월~2017년 5월



- 위 그래프는 지지하는 후보 '없음/모름/응답거절' 포함한 단순 집계 결과 추이. 3/10 탄핵 결정·보궐선거일 확정 / 한국갤럽 예상 득표율(D-1): 문재인 43.1%, 홍준표 22.3%, 안철수 19.6%, 유승민 7.1%, 심상정 7.3%
- 2017년 5월 9일 실제 선거 득표율: 문재인 41.1%, 홍준표 24.0%, 안철수 21.4%, 유승민 6.8%, 심상정 6.2%
- 조사 종료일 기준 제시. 만 19세 이상 유권자 전화조사. 한국갤럽 조사談 www.gallup.co.kr



2017년 대통령선거를 앞둔 시점 박무익 회장의 소고
→ <[선거 조사와 피그말리온 효과](#)>

2017년 5월 10~11일 제19대 대통령선거 사후 조사 결과
→ [갤럽리포트 G20170512](#)

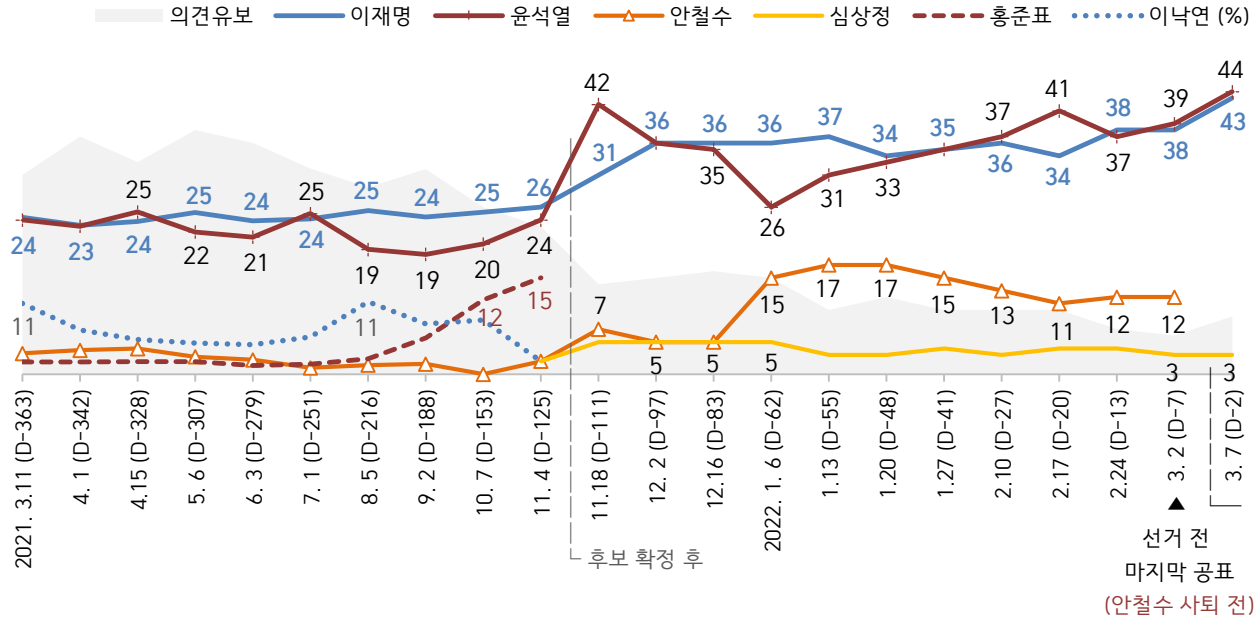
제20대 대통령선거

● 제20대 대통령선거 사전 여론조사: 2021년 3월~2022년 3월

2021/2022년	사례수 (명)	주요 후보 지지도 - 단순 집계											의견 유보	
		이재명	윤석열	심상정	안철수	홍준표	이낙연	유승민	최재형	추미애	정세균	기타 인물		
3월 11일 (D-363)	1,003	24%	24%		3%	2%	11%					4%	31%	← 3/4 윤석열 검찰총장 사퇴
4월 1일 (D-342)	1,000	23%	23%		4%	2%	7%					4%	37%	← 4·7 재보궐선거 전후
4월 15일 (D-328)	1,005	24%	25%		4%	2%	5%				1%	6%	33%	
5월 6일 (D-307)	1,002	25%	22%		3%	2%	5%				1%	4%	38%	
6월 3일 (D-279)	1,003	24%	21%		2%	1%	5%				1%	9%	36%	
7월 1일 (D-251)	1,000	24%	25%		1%	2%	6%		2%	2%	2%	5%	32%	← 6/29 윤석열 출마 선언
8월 5일 (D-216)	1,001	25%	19%		1%	2%	11%		4%	1%	1%	4%	29%	← 7/30 윤석열 국민의힘 입당
9월 2일 (D-188)	1,000	24%	19%		2%	6%	8%	2%	2%	1%	1%	3%	32%	← '고발사주, 대장동' 의혹
10월 7일 (D-153)	1,000	25%	20%		0%	12%	8%	2%	1%			5%	26%	
11월 4일 (D-125)	1,000	26%	24%	2%	2%	15%	2%	3%				3%	23%	← 원내 정당 후보 확정
11월 18일 (D-111)	1,000	31%	42%	5%	7%							1%	14%	
12월 2일 (D-97)	1,000	36%	36%	5%	5%							4%	15%	
12월 16일 (D-83)	1,000	36%	35%	5%	5%							4%	16%	← 김건희 '허위이력' 사과
1월 6일 (D-62)	1,002	36%	26%	5%	15%							3%	15%	← 국민의힘 당내 갈등
1월 13일 (D-55)	1,001	37%	31%	3%	17%							2%	10%	
1월 20일 (D-48)	1,002	34%	33%	3%	17%							2%	12%	← '김건희 7시간 통화' 방송
1월 27일 (D-41)	1,000	35%	35%	4%	15%							1%	10%	← 오미كرون 변이 우세종화
2월 10일 (D-27)	1,001	36%	37%	3%	13%							1%	10%	← 김혜경 '과잉의전' 사과
2월 17일 (D-20)	1,007	34%	41%	4%	11%							1%	10%	← 2/15 공식 선거운동 시작
2월 24일 (D-13)	1,000	38%	37%	4%	12%							2%	7%	← 안철수 단일화 결렬 선언
3월 2일 (D-7)	1,002	38%	39%	3%	12%							1%	6%	◀ 마지막 공표
예상 득표율 ▶	(%)	40.8	43.4	3.4	10.9							1.4		(안철수 후보 사퇴 전 조사)
3월 7일 (D-2)	1,000	43%	44%	3%								2%	9%	↖ 3/3 안철수·윤석열 단일화
3월 9일 (D-0)	득표율	47.8	48.6	2.4								1.2		◀ 투표율 77.1% (사전 36.9%)

- 2020년 1월부터 매월 1회 차기 정치 지도자 선호도 조사(데일리 오피니언 제385~471호), 위 표에는 최근 1년간만 제시
- 2021년 11월 초까지는 자유응답, 원내 정당 대선 후보 확정 이후로는 후보명 순서 로테이션 제시
- 예상 득표율: 의견 유보층 다중 분류 모형 기반 선택 추정 배분, 투표 의향·실현율 반영 성·연령대별 투표율 가중 처리
- 2022년 3월 8일(D-1) 조사 결과는 선거기간 내 흐름과 판이해 제시하지 않음
- 조사 종료일 기준. 만 18세 이상 유권자 전화조사. 한국갤럽 조사談 www.gallup.co.kr

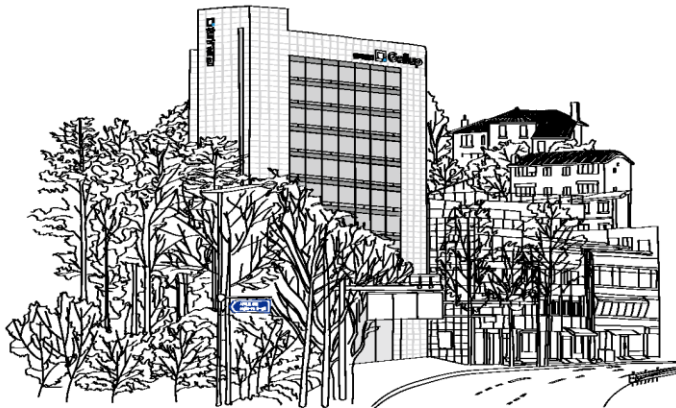
● 제20대 대통령선거 사전여론조사: 2021년 3월~2022년 3월



- 위 그래프는 지지하는 후보 '없음/모름/응답거절' 포함한 단순 집계 결과 추이. 선거 전 마지막 공표 직후(3/3) 안철수·윤석열 단일화 / 2022년 3월 8일(D-1) 조사 결과는 선거기간 내 흐름과 판이해 제시하지 않음 / 2022년 3월 9일 실제 선거 득표율: 윤석열 48.6%, 이재명 47.8%, 심상정 2.4%
- 조사 종료일 기준 제시. 만 18세 이상 유권자 전화조사. 한국갤럽 조사談 www.gallup.co.kr

“조사는 결코 화려하거나 스스로 빛나는
업(業)이 아니다. 사회의 명암, 좌우 대립,
빈부 문제, 정보 격차, 과거와 미래 등을
두루 살펴 매 순간 어느 한쪽으로 치우치지
않도록 스스로 경계하며 꾸준히 공부하고
탐구하는 일이다. 때로는 관행과 시류에
맞서야 하고, 때로는 비난과 질시를 묵묵히
견뎌야 한다. 어렵지만 누군가는 반드시
해야 할 일, 힘들지만 그만큼 보람된 일이다.”

조사인의 길, 박무익



한국갤럽조사연구소는 1974년 6월 박무익 회장이 설립한
한국 최초의 법인 형태 조사 전문 회사입니다.

1970년대부터 사회 주요 현안 자체 조사 결과를 발표해 왔으며,
우리 국민의 71%가 한국갤럽을 알고 있습니다.

—
한국갤럽 홈페이지 갤러리포스트 게시판을 통해 공개한 자료는
모두 한국갤럽의 자산이므로 상업적 용도의 재판매를 금지합니다.

·
기사, 논문, SNS 공유 등 재판매 이외 용도로는
누구나, 무료로, 자유롭게 인용하실 수 있습니다.

·
인용하실 때는 반드시 출처를 밝혀 주십시오.
가능하면 조사 기간, 방법, 표본크기 등 개요까지 함께 표시하실 것을 권장합니다.

·
저희는 소수점 아래 수치를 제시하지 않는 것을 원칙으로 하고 있으니,
인용하실 때도 그에 따라 주실 것을 당부합니다.

—
한국갤럽 조사에 관심 가져주셔서 고맙습니다.

- 매주 새로운 조사 결과를 전합니다: [이메일 뉴스레터 구독 신청](#) | [카카오톡채널 추가](#)
- 문의: 전화 02-3702-2100(대표)/2571/2621/2622 또는 [홈페이지 Q&A](#)
- 주소: (본관) 03167 서울시 종로구 사직로 70, (신관) 03042 서울시 종로구 자하문로 70

—
이 문서에는 네이버 나눔글꼴과 한글과컴퓨터 함초롬체를 썼습니다.