

한국갤럽 데일리 오피니언

제519호 2022년 11월 2주

대통령 직무 수행 평가, 긍·부정 평가 이유 | 제13~20대 대통령 취임 6개월 직무 평가 | 정당 지지도 |

10.29 이태원 핼러윈 참사: 정부의 사태 수습 적절성 평가·이유, 일차적 책임 소재, 군중 압착 사고 우려감·가능성, 희생자 조문 의향

조사 개요

- 조사기간: 2022년 11월 8~10일
- 표본추출: 무선전화 RDD 표본 프레임에서 무작위 추출(유선전화 RDD 10% 포함)
- 응답방식: 전화조사원 인터뷰
- 조사대상: 전국 만 18세 이상 1,006명
- 표본오차: $\pm 3.1\%$ 포인트(95% 신뢰수준) - 주요 지표 표준오차·신뢰구간·상대표준오차 제시
- 응답률: 11.2%(총 통화 8,997명 중 1,006명 응답 완료)
- 의뢰처: 한국갤럽 자체 조사

갤럽리포트 G20221111

한국갤럽 데일리 오피니언 독자 여러분, 안녕하십니까?

1974년 문을 연 저희 연구소가 지금까지 얻은 명성은
조사에 협조해주시고 관심 있게 봐 주신 분들 덕분입니다.

그에 보답하는 마음에서 1970년대부터 자체 조사 결과로 단행본을
펴냈고, 1990년대에는 조사 전문 데이터베이스를 구축했습니다.
2012년부터는 자체 조사를 정례화해 매주 새로운 결과를 공개하여
누구나 무료로 활용할 수 있도록 했습니다.

여론조사의 홍수 속에 '정확한 자' 하나를 제공하고자 시작한
저희 노력이 여론의 흐름을 읽으시는 데 도움되기를 바랍니다.
한국갤럽에 몸 담고 있는 한 사람, 한 사람은 공정하고 신뢰받는
조사회사로서 사명을 다하기 위해 계속 노력하겠습니다.

한국갤럽 데일리 오피니언은

조사원이 직접 묻고 응답 받는 인터뷰 방식으로 진행합니다.

전국 유권자 대표성을 최대한 확보하고자 무작위발생(RDD: Random Digit Dialing)한 무선전화 번호를 기본 표본추출틀로 합니다.
단, 무선전화만으로는 접근하기 어려운 여성, 고연령대 일부는 무작위발생한 유선전화 조사로 보완합니다(반영 비율 10% 이내).

여론조사 바로보기

자주 물으시는 질문과 답글, 여론조사에 대한 이해를 돕는 한국갤럽 홈페이지 게시물 링크입니다. 클릭하면 연결됩니다.

→ [데일리 오피니언 표본설계: 모집단 정의부터 모수추정까지](#)

→ [전화조사 골백, 폭넓은 여론 수렴을 위한 필수 절차입니다: 콜 차수별 응답자 프로파일·정치적 성향 분석](#)

→ [정치 고관심층 위주 조사는 전체 여론을 왜곡합니다: 정치 관심도와 여론조사](#)

→ [알고 보면 똥낱똥하지 않습니다: 차기 정치지도자 선호도 질문 방식과 조사방법 간 차이](#)

→ [유·무선전화 표본 혼합 비율에 따른 여론조사 결과 차이](#)

→ [무선전화 RDD, 가상번호, 알뜰폰: 선거여론조사 관점에서 알뜰폰 가입자와 비가입자 간 성향 차이 분석](#)

NEW → [교육수준·생활수준과 정치적 태도: 저학력·저소득층이 더 보수적인가?](#)

→ [조사방법이 다르면 결과도 다릅니다: 같은 시기 상반된 조사 결과가 나오는 이유](#)

→ [표본오차보다 훨씬 작은 변동에 의미를 부여하는 행위는 해석이 아니라 허구\(虛構\)입니다](#)

→ [여론조사 결과는 옳고 그름의 잣대가 아니라, 다양한 의견의 중간점이 어디쯤인지 가능하는 이정표 역할을 할 뿐입니다](#)

→ [평소 정당 지지도는 현시점 유권자의 정당에 대한 태도로, 선거 결과에 대한 예측이 아닙니다](#)

→ [오보\(誤報\)에 가까울 만큼 여론조사에 대한 무지\(無知\)를 드러낸 기사가 많습니다: 부끄러운 여론조사 보도](#)

→ [여론조사는 정치 도구가 아니라 확률과 통계에 기반한 과학적 절차입니다: 한계와 오해](#)

→ [한국갤럽 유무선RDD 전화조사, 선거여론조사 관련 학술 논문 다운로드](#)

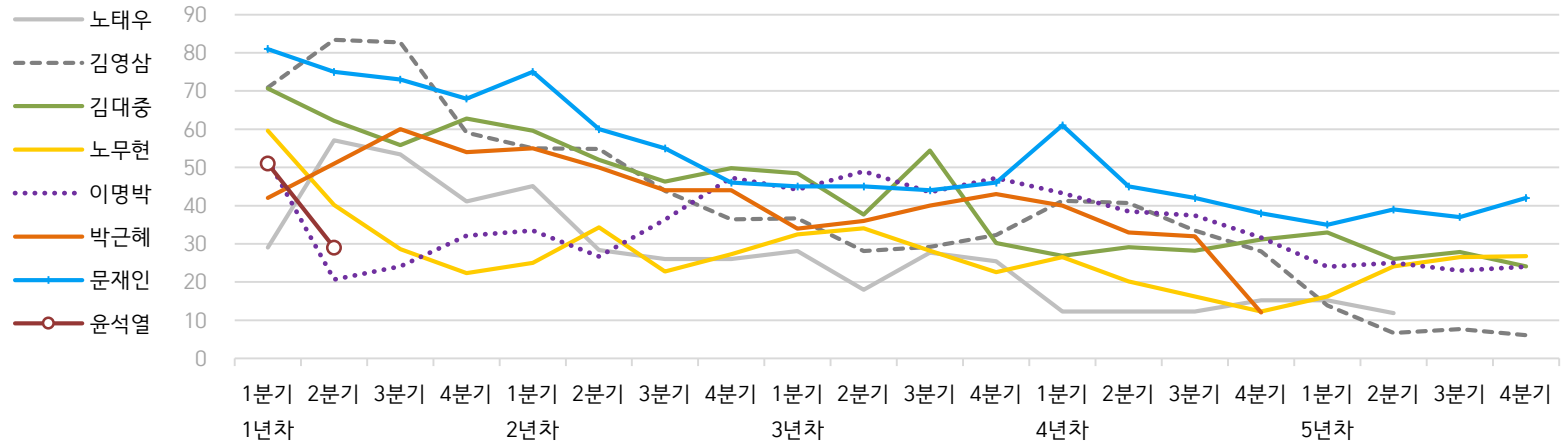
→ [여론조사의 이해와 활용에 관한 다양한 시각을 담은 기사/칼럼/인터뷰](#)

→ [한국갤럽 데일리 오피니언의 시작: 사회적 책임과 중립\(中立\)](#)

→ [The Gallup Legacy at 120 Years: 갤럽 인터내셔널 설립자 조지 갤럽 박사 탄생 120주년을 맞아](#)

한국갤럽 역대 대통령 직무 수행 평가 1988-2022

● 역대 대통령 직무 수행 긍정률 (%)



● 역대 대통령 직무 수행 평가 (%)

대통령	재임	1년차				2년차				3년차				4년차				5년차				
		분기	1분기	2분기	3분기	4분기	1분기	2분기	3분기	4분기	1분기	2분기	3분기	4분기	1분기	2분기	3분기	4분기	1분기	2분기	3분기	4분기
13대 노태우 1988-1993	긍정	29	57	53	41	45	28	26	-	28	18	28	25	12	-	-	15	-	12	-	-	-
	부정	46	16	25	27	25	41	45	-	40	62	55	54	40	-	-	41	-	56	-	-	-
14대 김영삼 1993-1998	긍정	71	83	83	59	55	55	44	36	37	28	29	32	41	41	34	28	14	7	8	6	
	부정	7	4	6	18	24	21	25	33	34	41	45	39	33	37	40	47	65	74	78	74	
15대 김대중 1998-2003	긍정	71	62	56	63	60	52	46	50	49	38	54	30	27	29	28	31	33	26	28	24	
	부정	7	11	17	14	16	22	29	24	20	26	18	51	55	52	49	49	41	53	52	56	
16대 노무현 2003-2008	긍정	60	40	29	22	25	34	23	27	33	34	28	23	27	20	16	12	16	24	27	27	
	부정	19	41	53	62	57	46	60	57	55	53	61	67	63	70	74	79	78	66	64	62	
17대 이명박 2008-2013	긍정	52	21	24	32	34	27	36	47	44	49	44	47	43	39	37	32	25	25	23	24	
	부정	29	69	65	55	55	55	55	45	45	41	43	41	49	54	55	60	62	58	59	63	
18대 박근혜 2013-2017	긍정	42	51	60	54	55	50	44	44	34	36	40	43	40	33	32	12					
	부정	23	23	21	33	34	39	46	45	56	54	51	46	49	53	55	80					
19대 문재인 2017-2022	긍정	81	75	73	68	75	60	55	46	45	45	44	46	61	45	42	38	35	39	37	42	
	부정	11	17	19	23	15	30	36	44	45	46	48	46	30	45	48	53	56	53	56	51	
20대 윤석열 2022-2027	긍정	50	29																			
	부정	36	61																			

질문) 귀하는 ○○○ 대통령이 대통령으로서의 직무를 잘 수행하고 있다고 보십니까, 아니면 잘못 수행하고 있다고 보십니까?

(긍정/부정을 답하지 않은 경우 재질문) 굳이 말씀하신다면, '잘하고 있다'와 '잘못하고 있다' 중 어느 쪽입니까?

- 역대 대통령 평가에는 모두 동일 질문 방식 적용(2점 척도, 재질문 1회). '잘하고 있다' → 긍정, '잘못하고 있다' → 부정 평가 비율

- 1988~2011년은 분기 내 여러 조사 결과의 중위수, 2012년 이후는 데일리 오피니언 매주 조사의 분기별 평균 기준 제시

- 박근혜 대통령 4년차 4분기 직무 긍정률: 2016년 10월 4주간 평균 24% → 11~12월 6주간 평균 5%. 이후 직무 정치, 2017년 3월 10일 탄핵

- 2013년 18대까지는 2월 취임, 2017년 19대부터 5월 취임. 이후 재임 연차별 1분기는 그해 4~6월, 4분기는 이듬해 1~3월 기준. 한국갤럽 www.gallup.co.kr

주간 응답자 특성표

주요 분석 단위별 표본오차(95% 신뢰수준 기준)와 지역/성/지지정당/직업/생활수준/성향과 연령 분포 구성입니다. 2022년 7월 행정안전부 주민등록인구 기준 8개 권역/성/연령별 셀 가중 결과

- 질문)** - 귀하는 어느 시도에 살고 계십니까? 주소지 기준으로 말씀해 주십시오. (저희가 전화번호를 무작위 추출해 지역을 알지 못합니다.)
 - 실례지만, 귀하의 연세는 올해 만으로 어떻게 되십니까?
 - 귀하의 직업은 무엇입니까?
 - 우리 국민들의 생활수준을 상, 중상, 중, 중하, 하의 다섯 단계로 나눈다면 귀댁 생활수준은 어디에 속한다고 생각하십니까?
 - 귀하 본인의 정치적 성향은 다음 중 어디에 해당한다고 생각하십니까? (보기 로테이션 제시) 매우 보수적 / 약간 보수적 / 중도적 / 약간 진보적 / 매우 진보적

응답자 특성표 2022년 11월 2주 (8~10일)	조사완료		가중값 적용 기준		가중값 배율 (B/A)	표본오차 95% 신뢰수준
	사례수 (명) (A)	비율	사례수 (명) (B)	비율		
전체	1,006	100%	1,006	100%	1.00	±3.1%P
지역별						
서울	196	19%	190	19%	0.97	±7.0%P
인천/경기	318	32%	319	32%	1.00	±5.5%P
강원	30	3%	30	3%	1.01	±17.9%P
대전/세종/충청	104	10%	107	11%	1.03	±9.6%P
광주/전라	98	10%	98	10%	1.00	±9.9%P
대구/경북	99	10%	98	10%	0.99	±9.8%P
부산/울산/경남	147	15%	151	15%	1.03	±8.1%P
제주	14	1%	13	1%	0.92	±26.2%P
성별						
남성	528	52%	499	50%	0.94	±4.3%P
여성	478	48%	507	50%	1.06	±4.5%P
연령별						
18~29세	120	12%	171	17%	1.42	±8.9%P
30대	119	12%	151	15%	1.27	±9.0%P
40대	188	19%	185	18%	0.98	±7.1%P
50대	226	22%	197	20%	0.87	±6.5%P
60대	193	19%	166	16%	0.86	±7.1%P
70대 이상	160	16%	137	14%	0.85	±7.7%P

- 표본오차는 조사완료 사례수 기준. 한국갤럽 데일리 오피니언 제519호

- 가중값 적용 기준 사례수는 2022년 7월 행안부 주민등록인구 지역/성/연령비를 따름

응답자 특성표 2022년 11월 2주 (8~10일)	조사완료 사례수 (명)	주민등록인구 기준 가중값 적용 결과						
		가중적용 사례수	연령 분포					
			18~29세	30대	40대	50대	60대	70대+
전체	1,006	1,006	17%	15%	18%	20%	16%	14%
지역별								
서울	196	190	19%	17%	18%	18%	15%	13%
인천/경기	318	319	18%	16%	20%	20%	15%	11%
강원	30	30	-	-	-	-	-	-
대전/세종/충청	104	107	17%	15%	19%	19%	17%	14%
광주/전라	98	98	16%	12%	17%	20%	17%	18%
대구/경북	99	98	15%	13%	17%	20%	18%	16%
부산/울산/경남	147	151	13%	16%	18%	20%	18%	14%
제주	14	13	-	-	-	-	-	-
성별								
남성	528	499	18%	16%	19%	20%	16%	11%
여성	478	507	15%	15%	18%	19%	17%	16%
주요 지지 정당별								
국민의힘	344	322	11%	12%	10%	19%	26%	22%
더불어민주당	330	338	15%	16%	27%	22%	12%	8%
정의당	56	64	23%	21%	15%	29%	7%	5%
무당(無黨)층	270	276	23%	18%	16%	15%	14%	14%
직업별								
농/임/어업	25	22	-	-	-	-	-	-
자영업	160	152	5%	11%	22%	36%	21%	4%
기능노무/서비스	130	127	10%	18%	20%	22%	22%	8%
사무/관리	315	341	18%	28%	27%	19%	6%	1%
전업주부	211	192	2%	5%	16%	17%	26%	35%
학생	51	67	96%	4%	-	-	-	-
무직/은퇴/기타	114	106	16%	5%	1%	8%	26%	44%
생활 수준별								
상/중상	209	211	19%	18%	24%	22%	11%	6%
중	493	504	20%	16%	18%	22%	15%	9%
중하	158	159	14%	18%	17%	15%	24%	12%
하	119	107	2%	6%	11%	12%	25%	44%
성향별								
보수	250	240	14%	18%	10%	18%	24%	15%
중도	372	385	18%	17%	22%	21%	15%	7%
진보	223	229	16%	15%	28%	24%	12%	5%
모름/응답거절	161	151	18%	9%	7%	12%	13%	41%
평소 정치에 관심이								
많이 있다	249	226	5%	7%	24%	28%	20%	16%
약간 있다	461	474	17%	19%	18%	21%	16%	8%
별로 없다	197	206	22%	18%	16%	12%	18%	14%
전혀 없다/모름	99	100	27%	14%	8%	10%	10%	32%

- 50사례 미만은 수치 제시하지 않음. 한국갤럽 데일리 오피니언 제519호 www.gallup.co.kr

조사완료 응답자 특성표

2022년 11월 2주 (8~10일)		조사완료 사례수 (명)			가중적용 기준 사례수 (명)		
		계	남성	여성	계	남성	여성
전국	합계	1,006	528	478	1,006	499	507
	18~29세	120	73	47	171	89	81
	30대	119	78	41	151	78	73
	40대	188	103	85	185	94	91
	50대	226	115	111	197	100	97
	60대	193	93	100	166	81	84
	70대 이상	160	66	94	137	57	80
서울	소계	196	95	101	190	91	99
	18~29세	34	20	14	36	17	19
	30대	29	14	15	33	16	16
	40대	37	17	20	33	17	17
	50대	39	19	20	34	17	17
	60대	32	14	18	29	14	16
	70대 이상	25	11	14	24	10	14
인천/경기	소계	318	168	150	319	160	159
	18~29세	36	21	15	56	30	27
	30대	42	31	11	52	27	25
	40대	64	35	29	63	32	31
	50대	76	37	39	64	32	32
	60대	57	27	30	48	24	24
	70대 이상	43	17	26	35	15	20
강원	소계	30	16	14	30	15	15
	18~29세	4	3	1	5	3	2
	30대	4	3	1	4	2	2
	40대	4	2	2	5	3	2
	50대	7	3	4	6	3	3
	60대	5	2	3	6	3	3
	70대 이상	6	3	3	5	2	3
대전/세종/충청	소계	104	56	48	107	54	53
	18~29세	13	8	5	18	10	8
	30대	12	9	3	16	8	7
	40대	19	10	9	20	10	10
	50대	21	13	8	21	11	10
	60대	22	10	12	18	9	9
	70대 이상	17	6	11	15	6	9

(오른쪽 표로 이어짐)

(왼쪽 표에서 이어짐)		조사완료 사례수 (명)			가중적용 기준 사례수 (명)		
		계	남성	여성	계	남성	여성
광주/전라	소계	98	51	47	98	49	49
	18~29세	8	3	5	16	8	7
	30대	11	6	5	12	6	6
	40대	17	11	6	17	9	8
	50대	22	12	10	19	10	9
	60대	20	10	10	17	8	8
	70대 이상	20	9	11	17	7	10
대구/경북	소계	99	54	45	98	49	49
	18~29세	10	6	4	15	8	7
	30대	9	7	2	13	7	6
	40대	19	10	9	17	9	8
	50대	24	12	12	20	10	10
	60대	20	12	8	18	9	9
	70대 이상	17	7	10	16	6	9
부산/울산/경남	소계	147	79	68	151	75	76
	18~29세	14	12	2	23	13	11
	30대	11	7	4	21	11	10
	40대	26	16	10	27	14	13
	50대	33	17	16	30	15	15
	60대	34	16	18	28	13	14
	70대 이상	29	11	18	22	9	13
제주	소계	14	9	5	13	6	6
	18~29세	1		1	2	1	1
	30대	1	1		2	1	1
	40대	2	2		3	1	1
	50대	4	2	2	3	1	1
	60대	3	2	1	2	1	1
	70대 이상	3	2	1	2	1	1

중앙선거여론조사심의위원회 선거여론조사기준에 따라 지역(8개 권역)/성/연령별 조사완료 사례수와 가중값 적용 기준 사례수를 함께 제시합니다.

각 사례수 합계나 소계는 최대 ±2까지 차이가 날 수 있습니다.

1,000명을 권역(8)*성(2)*연령대(6)=96개 셀별 할당 시

소수점 아래 반올림이 발생하기 때문입니다.

이는 조사 결과 해석에는 어떤 영향도 주지 않는 자연스럽고 불가피한 현상입니다.

가중값 적용 기준 사례수는 2022년 7월 말 행안부 주민등록인구 기반입니다.

한국갤럽 데일리 오피니언은

유·무선전화 RDD 번호를 단순확률추출해 조사하고

전국 유권자를 대표할 수 있도록 지역, 성, 연령대 등 세부 특성 층별로

사후층화 가중을 적용하여 모집단 특성인 모수를 추정합니다.

→ [데일리 오피니언 표본설계: 모집단 정의부터 모수추정까지](#)

주요 조사 결과(대통령 직무 수행 평가, 정당 지지도)에 대한

모수 추정치의 신뢰 범위와 정도를 나타내는 95% 신뢰구간과 상대표준오차를

고려하여 해석하시길 바랍니다.

95% 신뢰구간

모수가 이 구간 안에 있을 확률이 95%라는 의미입니다.

이 구간 안에서의 수치 변동은 실제 변화인지 오차인지 단정할 수 없습니다.

상대표준오차

통계 신뢰성 지표로, 수치가 작을수록 더 신뢰할 수 있습니다.

(참고) 캐나다 통계청 표본조사 상대표준오차 기준

- 0.0 ~ 4.9%: 매우 우수(Excellent)

- 5.0 ~ 9.9%: 우수(Very Good)

- 10.0 ~ 14.9%: 좋음(Good)

- 15.0 ~ 24.9%: 허용 가능(Acceptable)

- 25.0 ~ 34.9%: 주의사항과 함께 사용 가능(Use with caution)

- 35.0% 이상: 공표 시 신뢰 불가(Too unreliable to publish)

출처: Butcher, B. & Elliot, D. (1986)

<표본오차 매뉴얼: A sampling errors manual>(통계청 표본관리과 역). p.8.

● 대통령 직무 수행 평가 표준오차, 신뢰구간, 상대표준오차

2022년 11월 2주 (8~10일)	조사완료 사례수 (명)	대통령 직무 수행 평가	추정치	표준 오차	95% 신뢰구간		상대 표준오차
					하한	상한	
전체	1,006	잘하고 있다 잘못하고 있다	30% 62%	1.4% 1.5%	28% 59%	33% 65%	4.5% 2.4%
지역별 서울	196	잘하고 있다 잘못하고 있다	28% 64%	3.0% 3.2%	23% 58%	35% 71%	10.7% 5.0%
인천/경기	318	잘하고 있다 잘못하고 있다	27% 67%	2.3% 2.5%	23% 62%	32% 71%	8.6% 3.7%
강원	30	잘하고 있다 잘못하고 있다		9.7% 9.7%			22.9% 16.8%
대전/세종/충청	104	잘하고 있다 잘못하고 있다	33% 54%	4.2% 4.3%	25% 46%	41% 63%	12.7% 8.0%
광주/전라	98	잘하고 있다 잘못하고 있다	10% 80%	2.9% 3.6%	6% 72%	17% 86%	29.0% 4.5%
대구/경북	99	잘하고 있다 잘못하고 있다	50% 41%	4.5% 4.5%	41% 33%	58% 50%	9.1% 10.9%
부산/울산/경남	147	잘하고 있다 잘못하고 있다	35% 59%	4.1% 4.7%	27% 50%	43% 68%	11.8% 8.0%
제주	14	잘하고 있다 잘못하고 있다		14.6% 15.6%			40.5% 26.4%
성별 남성	528	잘하고 있다 잘못하고 있다	32% 61%	1.9% 2.0%	29% 57%	36% 65%	5.9% 3.2%
여성	478	잘하고 있다 잘못하고 있다	28% 63%	1.9% 2.1%	24% 59%	32% 67%	6.9% 3.4%
연령별 18~29세	120	잘하고 있다 잘못하고 있다	16% 71%	3.2% 4.2%	11% 62%	23% 79%	20.3% 5.9%
30대	119	잘하고 있다 잘못하고 있다	18% 76%	3.8% 4.2%	11% 67%	26% 83%	21.7% 5.6%
40대	188	잘하고 있다 잘못하고 있다	15% 81%	2.6% 2.9%	11% 75%	21% 86%	17.1% 3.5%
50대	226	잘하고 있다 잘못하고 있다	33% 64%	3.0% 3.1%	27% 58%	39% 70%	9.3% 4.8%
60대	193	잘하고 있다 잘못하고 있다	52% 42%	3.5% 3.5%	45% 36%	59% 49%	6.7% 8.2%
70대 이상	160	잘하고 있다 잘못하고 있다	52% 31%	3.9% 3.5%	45% 24%	60% 38%	7.4% 11.4%

- 50사례 미만은 추정치 제시하지 않음. 한국갤럽 데일리 오피니언 제519호 www.gallup.co.kr

● 주요 정당 지지도 표준오차, 신뢰구간, 상대표준오차 (1/2)

2022년 11월 2주 (8~10일)	조사완료 사례수 (명)	지지 정당	추정치	표준 오차	95% 신뢰구간		상대 표준오차
					하한	상한	
전체	1,006	국민의힘	32%	1.4%	29%	35%	4.3%
		더불어민주당	34%	1.6%	31%	37%	4.6%
		정의당	6%	0.9%	5%	8%	14.1%
		무당(無黨)층	27%	1.5%	25%	30%	5.4%
지역별 서울	196	국민의힘	33%	3.3%	27%	40%	9.8%
		더불어민주당	31%	3.3%	25%	38%	10.5%
		정의당	5%	1.6%	3%	10%	31.5%
		무당층	30%	3.3%	24%	37%	10.9%
인천/경기	318	국민의힘	29%	2.5%	24%	34%	8.6%
		더불어민주당	34%	2.8%	29%	40%	8.2%
		정의당	7%	1.6%	5%	11%	22.5%
		무당층	29%	2.7%	24%	35%	9.4%
강원	30	국민의힘		8.7%			23.4%
		더불어민주당		8.9%			30.0%
		정의당					
		무당층		9.4%			28.5%
대전/세종/충청	104	국민의힘	36%	4.5%	28%	45%	12.5%
		더불어민주당	29%	4.7%	21%	39%	16.0%
		정의당	3%	1.9%	1%	10%	71.4%
		무당층	31%	5.1%	22%	42%	16.2%
광주/전라	98	국민의힘	5%	2.2%	2%	12%	43.1%
		더불어민주당	60%	5.4%	49%	70%	9.1%
		정의당	13%	4.0%	7%	23%	31.6%
		무당층	21%	4.0%	14%	30%	19.0%
대구/경북	99	국민의힘	56%	5.3%	46%	66%	9.4%
		더불어민주당	27%	5.1%	18%	38%	19.3%
		정의당	2%	1.1%	0%	6%	67.4%
		무당층	16%	3.9%	9%	25%	24.7%
부산/울산/경남	147	국민의힘	34%	3.5%	28%	41%	10.3%
		더불어민주당	27%	4.1%	20%	36%	14.9%
		정의당	9%	3.1%	5%	17%	34.4%
		무당층	29%	4.0%	22%	37%	13.7%
제주	14	국민의힘		16.8%			34.9%
		더불어민주당		15.8%			41.3%
		정의당					
		무당층		10.8%			79.4%

- 50사례 미만은 추정치 제시하지 않음. 한국갤럽 데일리 오피니언 제519호 www.gallup.co.kr

● 주요 정당 지지도 표준오차, 신뢰구간, 상대표준오차 (2/2)

2022년 11월 2주 (8~10일)	조사완료 사례수 (명)	지지 정당	추정치	표준 오차	95% 신뢰구간		상대 표준오차
					하한	상한	
성별 남성	528	국민의힘	35%	2.0%	31%	39%	5.7%
		더불어민주당	32%	2.0%	28%	36%	6.3%
		정의당	5%	1.1%	4%	8%	20.2%
		무당층	27%	1.9%	23%	31%	7.2%
여성	478	국민의힘	29%	1.9%	26%	33%	6.7%
		더불어민주당	35%	2.4%	31%	40%	6.7%
		정의당	7%	1.4%	5%	11%	19.3%
		무당층	28%	2.2%	24%	32%	8.0%
연령별 18~29세	120	국민의힘	22%	3.5%	16%	30%	15.9%
		더불어민주당	31%	4.3%	23%	40%	14.1%
		정의당	9%	3.0%	4%	17%	33.9%
		무당층	37%	4.2%	30%	46%	11.3%
30대	119	국민의힘	25%	4.3%	17%	34%	17.1%
		더불어민주당	34%	5.2%	25%	45%	15.3%
		정의당	9%	3.3%	4%	18%	37.7%
		무당층	32%	4.8%	24%	42%	14.9%
40대	188	국민의힘	18%	2.6%	13%	23%	15.0%
		더불어민주당	51%	3.7%	43%	58%	7.3%
		정의당	5%	1.6%	3%	10%	31.2%
		무당층	24%	3.2%	19%	31%	13.2%
50대	226	국민의힘	31%	3.0%	26%	38%	9.5%
		더불어민주당	37%	3.2%	31%	44%	8.5%
		정의당	9%	2.0%	6%	14%	20.8%
		무당층	22%	2.8%	17%	28%	13.0%
60대	193	국민의힘	50%	3.5%	43%	57%	6.9%
		더불어민주당	24%	3.0%	19%	31%	12.1%
		정의당	3%	1.1%	1%	6%	44.8%
		무당층	23%	3.0%	18%	30%	13.0%
70대 이상	160	국민의힘	51%	3.6%	44%	58%	7.2%
		더불어민주당	20%	2.9%	14%	26%	15.0%
		정의당	2%	1.2%	1%	6%	50.2%
		무당층	27%	3.6%	21%	35%	13.2%

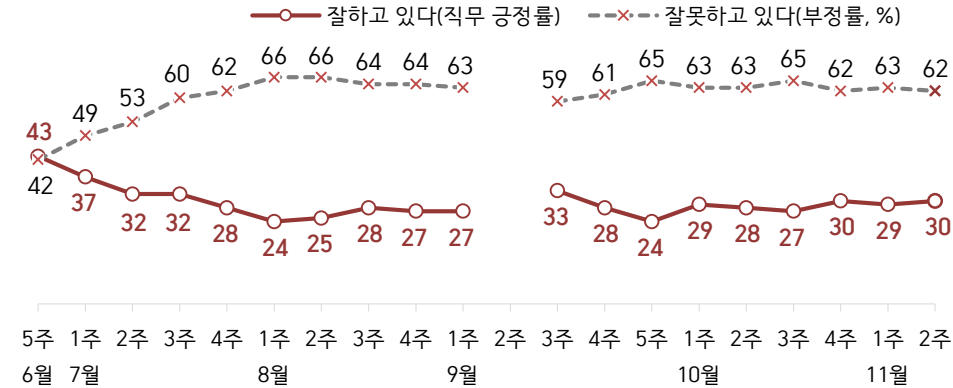
- 한국갤럽 데일리 오피니언 제519호 www.gallup.co.kr

대통령 직무 수행 평가, 정당 지지도: 최근 20주 지표 추이

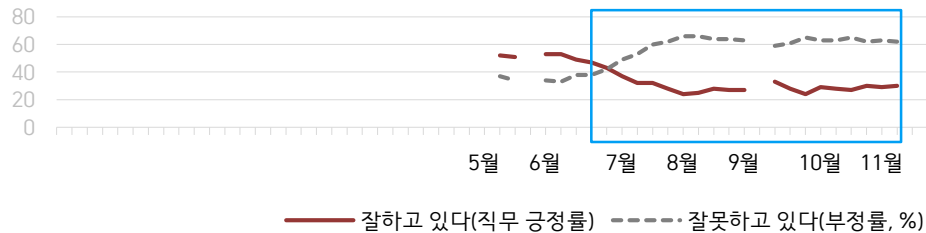
매주 화~목 조사 | 무선전화 RDD 조사(유선전화 RDD 보완) | 매주 유효표본 약 1,000명 | 표본오차 ±3.1%포인트(95% 신뢰수준)

질문) 귀하는 윤석열 대통령이 대통령으로서의 직무를 잘 수행하고 있다고 보십니까, 아니면 잘못 수행하고 있다고 보십니까? (긍정/부정을 답하지 않은 경우 재질문) 굳이 말씀하신다면, '잘하고 있다'와 '잘못하고 있다' 중 어느 쪽입니까?

● 대통령 직무 수행 평가: 2022년, 최근 20주



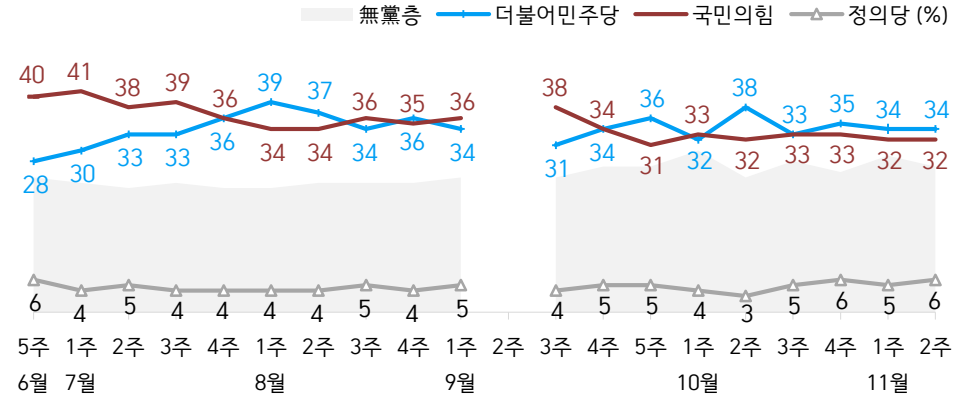
● 대통령 직무 수행 평가 2022



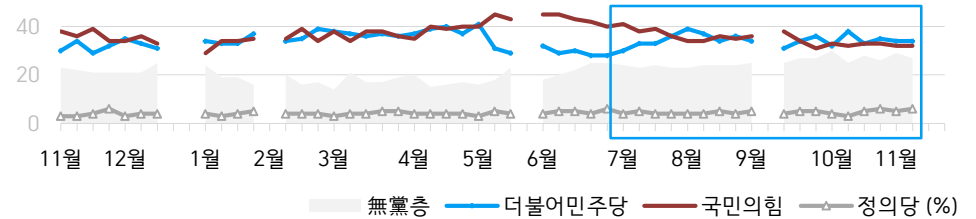
- 2022년 3월 9일 당선, 5월 10일 취임. 5월 4주(지방선거 직전), 9월 2주(추석) 조사 생략
 - 매주 전국 유권자 약 1,000명 전화조사. 한국갤럽 데일리 오피니언 제519호 www.gallup.co.kr

질문) 귀하는 다음 중 어느 정당 또는 단체를 지지하십니까? 보기를 순환하여 불러드리겠습니다. ('모름/없음'인 경우 재질문) 그럼, 본인 성향은 어느 정당/단체에 조금이라도 더 가깝습니까?
 - 원내 2인 이상 정당 기준 보기 제시

● 정당 지지도: 2022년, 최근 20주



● 주요 정당 지지도 2021-2022

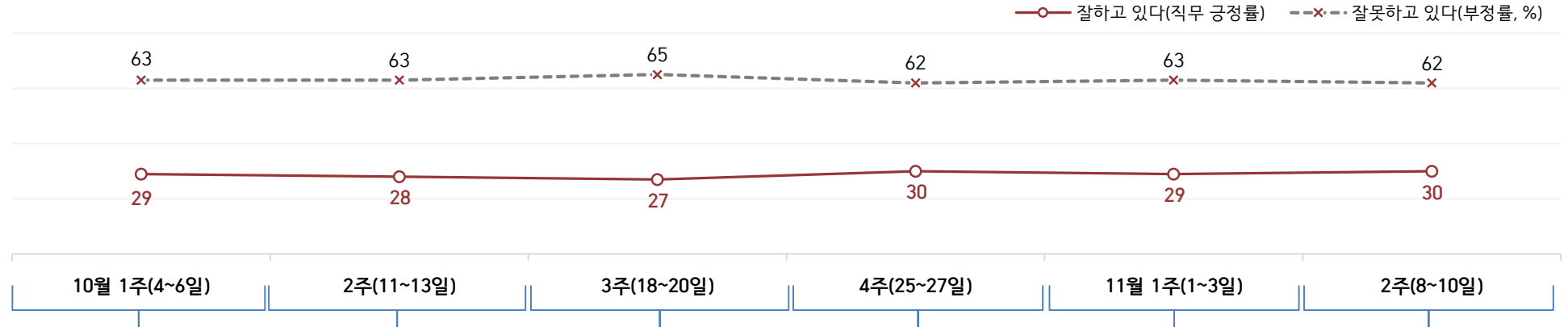


- 무당(無黨)층='현재 지지하는 정당 없음/모름/응답거절'
 - 2021년 12월 4~5주(연말), 2022년 2월 1주(설), 5월 4주(지방선거 직전), 9월 2주(추석) 조사 생략
 - 매주 전국 유권자 약 1,000명 전화조사. 한국갤럽 데일리 오피니언 제519호 www.gallup.co.kr

최근 6주간 대통령 직무 수행 평가와 주요 정치 이슈

질문) 귀하는 윤석열 대통령이 대통령으로서의 직무를 잘 수행하고 있다고 보십니까, 혹은 잘못 수행하고 있다고 보십니까?
(긍정/부정을 답하지 않은 경우 재질문) 굳이 말씀하신다면, '잘하고 있다'와 '잘못하고 있다' 중 어느 쪽입니까?

● 대통령 직무 수행 평가: 2022년, 최근 6주



10월 1주(4~6일)	2주(11~13일)	3주(18~20일)	4주(25~27일)	11월 1주(1~3일)	2주(8~10일)
1 전기·가스요금 인상 2 감사원, '서해 공무원 피격' 관련 文 전 대통령 서면조사 통보 / 민주당 '정치 보복' 반발 3 당정, '여가부 폐지, 보훈부 승격' 등 정부조직 개편 논의 4 코로나19 소상공인·자영업자 채무조정 새출발기금 신청 시작 - 국토부, 심야 택시난 완화 대책 - 요양병원·시설 '접촉면회' 재개 - 尹, 조규홍 복지부장관 임명 재가 6 법원, 정진석 비대위 효력 인정 - 행안부, 정부조직 개편안 발표 7 국민의힘 윤리위, 이준석 당원권 정지 1년 추가 - 이재명, 한미일 연합훈련 '극단적 친일 국방' 비판 * 국정감사 시작 * 고교생 만평 '윤석열차' 논란	9 尹, '한미일 3자 안보협력 강화' 11 尹, '학업성취도 전수평가 부활' - 민주당, '여가부 확대 개편 필요' - 코로나19 개량 백신 접종 시작 12 한은 기준금리 인상(2.5→3.0%) - '전술핵 재배치·핵무장' 주장 제기 13 이재명, 보유 방산주 전량 매도 14 尹, '북 포격 9.19 군사합의 위반' * 국정감사 계속 * 북한 미사일 도발 지속 * 러시아, 우크라이나 대규모 공습 * IMF, 내년 세계 경제성장률 하향 * 민주 김용민 '尹 퇴진' / 국민의힘 정진석 '조선 자멸' / 김문수 '文 김일성주의자' 발언 파문	15 판교 데이터센터 화재, 카카오 관련 서비스 오류 발생 17 은행권 신규 코픽스 2.96→3.4% - '코로나19 12월 재유행 가능성' - BTS 입대 확정 18 주한 미 대사, '전술핵 재배치' 부정적 입장 19 검찰, '불법 정치자금 수수 혐의' 김용 부원장 체포 / 민주당사 압수수색 시도 20 민주당, '야당 탄압' 반발 - 尹, 민주당 주도 '양곡관리법 개정안' 거부권 행사 시사 21 이재명 '대장동 의혹' 특검 촉구 * 국정감사 계속 * 국민의힘 전당대회 경선 방식 논의 가열 * 레고랜드 부도 여파 * 채권시장·PF 위기 * 푸틴, 우크라이나 병합지 계엄령	22 서울 도심 보수·진보 대규모 집회 23 대통령실 새 로고 공개 - 50조 규모 채권·CP 시장 안정화 대책 - 시진핑 국가주석 3년임 확정 24 검찰, 민주 중앙당사 내 민주연구원 압수수색 / 민주당, 대통령실 항의 방문 25 尹 국회 시정연설, 민주당 불참 27 노영민·박지원·서훈, '서해 공무원 피격 사건' 기자회견 - 강원도, 보충채무 연내 상환 계획 - 부동산 대출 규제 완화 28 尹, '공공기관 블라인드 채용 폐지' * 국정감사 마무리 * 유동규 전 본부장 발언 파문 * 한동훈-김의겸 '청담동 술자리 의혹' 공방 * 코로나19 확진자 증가, 7차 대유행 전조	29 이태원 헬러윈 참가: 내외국인 156명 사망, 170여 명 부상 30 尹 대국민 담화, 국가 애도 기간 선포(~11/5) 1 이상민·오세훈·윤희근, 참사 관련 사과 - 112 사전 신고 녹취록 공개 - 정치권 책임 공방 격화 2 北, NLL 이남 탄도미사일 발사 / 울릉도 공습경보 발령 - 경찰, 서울청·용산서 등 압수수색 3 미국 기준금리 4.00% (4연속 0.75%p 인상) - 한미 연합공중훈련 기간 연장 * 봉화 광산 매몰사고 수색 계속 * 흥국생명 5억 달러 규모 영구채 조기상환 미행사, 채권시장 우려 * 행안부·경찰 지휘부 '늦장 보고, 현장 책임 전가' 논란	4 봉화 광산 고립자 2명 생환 7 尹, 교육부장관 이주호 임명 / 1기 내각 구성 완료 8 文, 북한 선물 풍산개 정부에 반환 / 위탁관리 공방 - 대통령실 국정감사장 수석 간 필담 논란 9 이재명, 10.29 희생자 정보 공개 요구 - 검찰, 정진상 당대표 정무조정실장 압수수색 - 대통령실, MBC 취재진 전용기 탑승 불허 통보 10 서울·경기 4곳 외 전국 부동산 규제 해제 - 야권, 10.29 참사 국정조사 요구서 제출 * 국회, 내년도 예산안 심사 * 尹, 한남동 관저 입주 * 코로나19 7차 유행 공식화 * 미국 중간선거 여당 선전

대통령 직무 수행 평가

● 대통령 직무 수행 평가: 최근 6개월

2022년	조사완료 사례수 (명)	대통령 직무 수행 평가			
		잘하고 있다	잘못하고 있다	어느 쪽도 아니다	모름/ 응답거절
5월 2주(10-12)	1,000	52%	37%	2%	10%
5월 3주(17-19)	1,000	51%	34%	3%	12%
5월 4주(23-27)	지방선거 직전 주				
6월 1주(02)	1,001	53%	34%	2%	11%
6월 2주(07-09)	1,000	53%	33%	2%	12%
6월 3주(14-16)	1,000	49%	38%	3%	11%
6월 4주(21-23)	1,000	47%	38%	3%	12%
6월 5주(28-30)	1,000	43%	42%	3%	12%
7월 1주(05-07)	1,000	37%	49%	3%	11%
7월 2주(12-14)	1,003	32%	53%	5%	10%
7월 3주(19-21)	1,000	32%	60%	2%	7%
7월 4주(26-28)	1,000	28%	62%	3%	8%
8월 1주(02-04)	1,001	24%	66%	2%	8%
8월 2주(09-11)	1,000	25%	66%	2%	6%
8월 3주(16-18)	1,000	28%	64%	2%	6%
8월 4주(23-25)	1,001	27%	64%	3%	7%
9월 1주(8/30-9/1)	1,000	27%	63%	2%	8%
9월 2주(05-09)	추석 기간				
9월 3주(13-15)	1,000	33%	59%	3%	5%
9월 4주(20-22)	1,000	28%	61%	3%	8%
9월 5주(27-29)	1,000	24%	65%	3%	8%
10월 1주(04-06)	1,002	29%	63%	2%	6%
10월 2주(11-13)	1,002	28%	63%	3%	6%
10월 3주(18-20)	1,000	27%	65%	2%	6%
10월 4주(25-27)	1,001	30%	62%	3%	5%
11월 1주(01-03)	1,001	29%	63%	2%	7%
11월 2주(08-10)	1,006	30%	62%	2%	6%

- 6월 1주는 제8회 지방선거 익일

- 한국갤럽 데일리 오피니언 제519호 www.gallup.co.kr

질문) 귀하는 윤석열 대통령이 대통령으로서의 직무를 잘 수행하고 있다고 보십니까, 아니면 잘못 수행하고 있다고 보십니까? (긍정/부정을 답하지 않은 경우 재질문) 굳이 말씀하신다면, '잘하고 있다'와 '잘못하고 있다' 중 어느 쪽입니까?

2022년 11월 2주 (8~10일)	조사완료 사례수 (명)	가중적용 사례수 (명)	대통령 직무 수행 평가			
			잘하고 있다	잘못하고 있다	어느 쪽도 아니다	모름/ 응답거절
전체	1,006	1,006	30%	62%	2%	6%
지역별						
서울	196	190	28%	64%	2%	5%
인천/경기	318	319	27%	67%	2%	4%
강원	30	30	-	-	-	-
대전/세종/충청	104	107	33%	54%	2%	10%
광주/전라	98	98	10%	80%		10%
대구/경북	99	98	50%	41%	1%	8%
부산/울산/경남	147	151	35%	59%	2%	4%
제주	14	13	-	-	-	-
성별						
남성	528	499	32%	61%	2%	4%
여성	478	507	28%	63%	1%	8%
연령별						
18~29세	120	167	16%	71%	1%	12%
30대	119	155	18%	76%	1%	5%
40대	188	184	15%	81%	1%	3%
50대	226	198	33%	64%	2%	1%
60대	193	166	52%	42%	1%	5%
70대 이상	160	137	52%	31%	4%	13%
주요 지지 정당별						
국민의힘	344	322	69%	25%	2%	3%
더불어민주당	330	338	5%	93%	1%	2%
정의당	56	64	10%	89%		1%
무당(無黨)층	270	276	21%	62%	2%	15%
직업별						
농/임/어업	25	22	-	-	-	-
자영업	160	152	32%	63%	2%	2%
기능노무/서비스	130	127	33%	64%	1%	2%
사무/관리	315	341	19%	76%	1%	4%
전업주부	211	192	38%	49%	2%	11%
학생	51	67	15%	65%	2%	18%
무직/은퇴/기타	114	106	50%	39%	3%	8%
생활 수준별						
상/중상	209	211	28%	66%	2%	4%
중	493	504	29%	66%	1%	4%
중하	158	159	33%	61%	3%	3%
하	119	107	36%	50%	2%	12%
성향별						
보수	250	240	55%	42%	2%	2%
중도	372	385	29%	65%	2%	4%
진보	223	229	6%	93%	0%	1%
모름/응답거절	161	151	31%	42%	1%	26%
평소 관심이						
많이 있다	249	226	36%	60%	2%	2%
약간 있다	461	474	28%	68%	2%	2%
별로 없다	197	206	30%	59%	1%	10%
전혀 없다/모름	99	100	27%	47%	2%	25%

- 소수점 아래 반올림 때문에 백분율 합계는 ±1 차이 발생 가능하며, 이는 오류가 아님

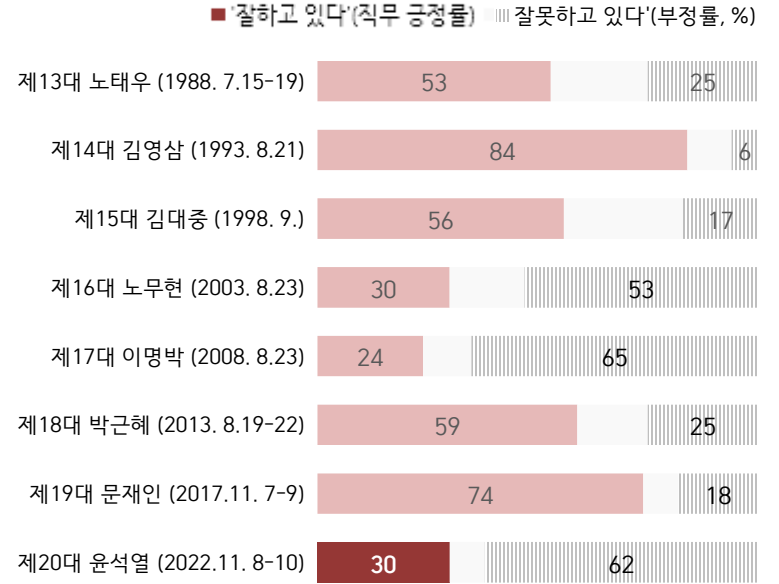
- 50사례 미만은 수치 제시하지 않음. 한국갤럽 데일리 오피니언 제519호 www.gallup.co.kr

대통령 직무 수행 평가 이유

질문) 어떤 점에서 [잘하고/잘못하고 있다] 생각하시는지 한 가지만 구체적으로 말씀해 주십시오. (자유응답)

대통령 직무 수행 긍정 평가 이유 2022년 11월 8~10일 (긍정 평가자 304명)		대통령 직무 수행 부정 평가 이유 11월 8~10일 (부정 평가자 626명)	
전반적으로 잘한다	11%	경험·자질 부족/무능함	14%
국방/안보	7%	이태원 참사·사건 대처 미흡 (+3)	11%
이태원 사고 수습	7%	전반적으로 잘못한다	9%
열심히 한다/최선을 다한다 (-4)	7%	인사(人事)	7%
공정/정의/원칙	6%	소통 미흡	7%
결단력/추진력/뚝심	5%	외교	6%
진실함/솔직함/거짓없음	4%	직무 태도 (+3)	6%
경제/민생	4%	경제·민생 살피지 않음	6%
변화/쇄신	3%	독단적/일방적 (-3)	3%
전 정권 극복	3%	통합·협치 부족	3%
통합/포용	3%	서민 정책/복지	2%
주관/소신	3%	공정하지 않음	2%
안정적	3%	국고·재정 낭비	1%
신뢰감/책임	2%	신중함 부족/성급함	1%
소통	2%	검찰 개혁 안 됨	1%
국민을 위함	2%	대통령 집무실 이전 (-3)	1%
이재명 수사	2%	진실하지 않음/신뢰 부족	1%
부정부패·비리 척결	2%	공약 실천 미흡	1%
유능함/합리적	2%	주관·소신 부족/주변에 휘둘림	1%
외교	2%	발언 부주의	1%
서민 정책/복지	1%	부동산 정책	1%
공약 실천	1%	전 정부와 마찰/전 정부 탓	1%
기타	5%	기타	5%
모름/응답거절	16%	모름/응답거절	9%

● 제13~20대 대통령 취임 6개월 무렵 직무 수행 평가



- 대통령 직무 평가는 모두 동일 질문 방식(2점 척도, 재질문 1회), 2012년부터 매주 조사
- 제13~18대 대통령은 12월 선거, 이듬해 2월 취임
- 제19대는 5월 보궐선거로 당선 즉시 취임. 제20대는 3월 9일 선거, 5월 10일 취임
- 2003년 8월 측근 불법선거자금 논란, 2008년 5~8월 미국산 소고기 수입 반대 촛불집회
- 괄호 안은 조사 시기. 한국갤럽 데일리 오피니언 제519호 www.gallup.co.kr

- 지난주 대비 ±3%포인트 이상 증감 항목에만 (+/-) 표시. 한국갤럽 데일리 오피니언 제519호

● 정당 지지도: 최근 6개월

2022년	조사완료 사례수 (명)	정당 지지도 (현재 지지하는 정당)				
		국민의힘	더불어 민주당	정의당	기타	무당층 無黨層
5월 2주(10-12)	1,000	45%	31%	5%	0%	18%
5월 3주(17-19)	1,000	43%	29%	4%	1%	23%
5월 4주(23-27)	지방선거 직전 주					
6월 1주(02)	1,001	45%	32%	4%	1%	18%
6월 2주(07-09)	1,000	45%	29%	5%	1%	20%
6월 3주(14-16)	1,000	43%	30%	5%	0%	22%
6월 4주(21-23)	1,000	42%	28%	4%	1%	25%
6월 5주(28-30)	1,000	40%	28%	6%	1%	25%
7월 1주(05-07)	1,000	41%	30%	4%	1%	24%
7월 2주(12-14)	1,003	38%	33%	5%	0%	23%
7월 3주(19-21)	1,000	39%	33%	4%	0%	24%
7월 4주(26-28)	1,000	36%	36%	4%	1%	23%
8월 1주(02-04)	1,001	34%	39%	4%	0%	23%
8월 2주(09-11)	1,000	34%	37%	4%	0%	24%
8월 3주(16-18)	1,000	36%	34%	5%	1%	24%
8월 4주(23-25)	1,001	35%	36%	4%	1%	24%
9월 1주(8/30-9/1)	1,000	36%	34%	5%	0%	25%
9월 2주(05-08)	추석 기간					
9월 3주(13-15)	1,000	38%	31%	4%	1%	25%
9월 4주(20-22)	1,000	34%	34%	5%	0%	27%
9월 5주(27-29)	1,000	31%	36%	5%	0%	27%
10월 1주(04-06)	1,002	33%	32%	4%	0%	30%
10월 2주(11-13)	1,002	32%	38%	3%	1%	25%
10월 3주(18-20)	1,000	33%	33%	5%	1%	28%
10월 4주(25-27)	1,001	33%	35%	6%	0%	26%
11월 1주(01-03)	1,001	32%	34%	5%	0%	29%
11월 2주(08-10)	1,006	32%	34%	6%	1%	27%

- 5월 10일 윤석열 대통령 취임. 6월 1주는 제8회 지방선거 익일

- 한국갤럽 데일리 오피니언 제519호 www.gallup.co.kr

질문) 귀하는 다음 중 어느 정당을 지지하십니까? 보기를 순환하여 불러드리겠습니다.
 ('모름/없음'인 경우 재질문) 그럼, 본인 성향은 어느 정당에 조금이라도 더 가깝습니까?
 - 국민의힘/더불어민주당/정의당, 그 외 정당(자유응답), 없다

2022년 11월 2주 (8~10일)	조사완료 사례수 (명)	가중적용 사례수 (명)	정당 지지도 (현재 지지하는 정당)					무당층 無黨層	없음	모름 응답 거절
			국민의힘	더불어 민주당	정의당	기타				
전체	1,006	1,006	32%	34%	6%	1%	27%	24%	4%	
지역별										
서울	196	190	33%	31%	5%	1%	30%	28%	2%	
인천/경기	318	319	29%	34%	7%	1%	29%	24%	5%	
강원	30	30	-	-	-	-	-	-	-	
대전/세종/충청	104	107	36%	29%	3%	1%	31%	24%	7%	
광주/전라	98	98	5%	60%	13%	1%	21%	15%	6%	
대구/경북	99	98	56%	27%	2%		16%	16%		
부산/울산/경남	147	151	34%	27%	9%	1%	29%	27%	2%	
제주	14	13	-	-	-	-	-	-	-	
성별										
남성	528	499	35%	32%	5%	1%	27%	24%	3%	
여성	478	507	29%	35%	7%	1%	28%	23%	5%	
연령별										
18~29세	120	167	22%	31%	9%	1%	37%	28%	10%	
30대	119	155	25%	34%	9%		32%	30%	2%	
40대	188	184	18%	51%	5%	2%	24%	23%	1%	
50대	226	198	31%	37%	9%	0%	22%	20%	2%	
60대	193	166	50%	24%	3%		23%	20%	3%	
70대 이상	160	137	51%	20%	2%		27%	21%	6%	
직업별										
농/임/어업	25	22	-	-	-	-	-	-	-	
자영업	160	152	37%	33%	1%		29%	26%	3%	
기능노무/서비스	130	127	36%	36%	7%	2%	19%	18%	1%	
사무/관리	315	341	23%	40%	9%	0%	27%	24%	3%	
전업주부	211	192	35%	30%	4%	1%	30%	25%	5%	
학생	51	67	20%	30%	9%		41%	31%	10%	
무직/은퇴/기타	114	106	45%	22%	5%		27%	21%	6%	
생활 수준별										
상/중상	209	211	33%	38%	4%	2%	24%	22%	2%	
중	493	504	31%	37%	7%		26%	22%	4%	
중하	158	159	31%	28%	11%		30%	28%	2%	
하	119	107	40%	24%	4%	2%	30%	22%	8%	
성향별										
보수	250	240	68%	12%	2%		18%	16%	3%	
중도	372	385	26%	33%	9%	1%	32%	30%	2%	
진보	223	229	7%	64%	11%	1%	18%	17%	0%	
모름/응답거절	161	151	29%	25%	1%		46%	30%	15%	
대통령 직무 평소 관심이										
긍정 평가자	332	304	73%	5%	2%	0%	19%	17%	2%	
부정 평가자	598	626	13%	50%	9%	1%	27%	25%	3%	
평소 관심이										
많이 있다	249	226	39%	41%	4%	1%	15%	13%	2%	
약간 있다	461	474	33%	37%	8%	1%	21%	19%	1%	
별로 없다	197	206	28%	27%	5%		40%	37%	4%	
전혀 없다/모름	99	100	20%	14%	5%		60%	41%	19%	

- 50사례 미만은 수치 제시하지 않음. 한국갤럽 데일리 오피니언 제519호 www.gallup.co.kr

질문) 지금부터는 지난 10월 29일 발생한 이태원 참사에 관해 여쭙겠습니다.
 귀하는 이번 사태에 대한 정부의 수습과 대응이 적절하다고 보십니까,
 적절하지 않다고 보십니까?

2022년 11월 2주 (8~10일)	조사완료 사례수 (명)	가중적용 사례수 (명)	정부의 10.29 참사 수습·대응		
			적절하다	적절하지 않다	모름/ 응답거절
지역별 전체	1,006	1,006	20%	70%	10%
서울	196	190	26%	63%	11%
인천/경기	318	319	18%	74%	8%
강원	30	30	-	-	-
대전/세종/충청	104	107	14%	71%	15%
광주/전라	98	98	7%	85%	8%
대구/경북	99	98	28%	61%	11%
부산/울산/경남	147	151	28%	66%	6%
제주	14	13	-	-	-
성별 남성	528	499	22%	70%	8%
여성	478	507	18%	71%	11%
연령별 18~29세	120	167	20%	71%	8%
30대	119	155	22%	74%	4%
40대	188	184	11%	84%	5%
50대	226	198	20%	73%	7%
60대	193	166	29%	62%	10%
70대 이상	160	137	21%	51%	28%
주요 지지 정당별					
국민의힘	344	322	40%	46%	14%
더불어민주당	330	338	7%	90%	3%
정의당	56	64	9%	88%	3%
무당(無黨)층	270	276	16%	69%	15%
직업별					
농/임/어업	25	22	-	-	-
자영업	160	152	19%	71%	9%
기능노무/서비스	130	127	25%	70%	5%
사무/관리	315	341	18%	79%	3%
전업주부	211	192	19%	63%	18%
학생	51	67	20%	65%	16%
무직/은퇴/기타	114	106	26%	57%	17%
생활 수준별					
상/중상	209	211	21%	73%	5%
중하	493	504	21%	72%	7%
중하	158	159	20%	73%	6%
하	119	107	14%	62%	24%
성향별					
보수	250	240	38%	51%	11%
중도	372	385	19%	76%	5%
진보	223	229	7%	91%	1%
모름/응답거절	161	151	15%	53%	31%
대통령 직무					
긍정 평가자	332	304	52%	35%	13%
부정 평가자	598	626	6%	90%	4%
평소 정치에 관심이					
많이 있다	249	226	20%	73%	7%
약간 있다	461	474	19%	75%	6%
별로 없다	197	206	23%	64%	12%
전혀 없다/모름	99	100	18%	54%	28%

- 2014년 4월 정부의 세월호 참사 수습·대응 '적절' 8%, '부적절' 82%
 - 50사례 미만은 수치 제시하지 않음. 한국갤럽 데일리 오피니언 제519호

10.29 이태원 헬러원 참사

● 정부의 10.29 참사 수습·대응이 적절하다고 보는 이유 (% , 적절 평가자 204명 자유응답)

신속한 사후 조치	16%
대응 잘함/무리 없음	15%
대통령 솔선/노력	12%
애도 기간 지정/희생자 예우	9%
원인·진상 파악/투명 공개	9%
정부 문제 아닌 사고/막을 수 없었음	7%
대통령 조문/사과	5%
국가 지원/보상	5%
원칙적/신중 처리	2%
책임자 문책	1%
기타	5%
모름/응답거절	13%



● 정부의 10.29 참사 수습·대응이 부적절하다고 보는 이유 (% , 부적절 평가자 706명 자유응답)

책임 회피/꼬리 자르기/남 탓	20%
늦장 대처	17%
무방비/사전 대응 미흡	14%
경찰 잘못/인력 배치 문제	11%
안전 시스템 부재/지휘 체계 부실	6%
신고·민원 묵살	4%
보상·지원 과다/세금 낭비	3%
정부·공직자 무능/잘못	3%
장례/희생자 예우 미흡	3%
원인·진상·책임소재 규명 미비	2%
사과 늦음/충분치 못함	2%
애도 기간 불필요/보여주기식	2%
정치적 이용	1%
소방서장 입건	1%
진실하지 않음/거짓말/은폐	1%
기타	3%
모름/응답거절	5%



- 오른쪽은 실제 개별 응답 내용을 워드 클라우드(word cloud)로 시각화

- 2022년 11월 8~10일 전국 성인 1,006명 전화조사. 한국갤럽 데일리 오피니언 제519호 www.gallup.co.kr

질문) 귀하는 많은 사람이 밀집한 장소에서 이태원 사태와 같은

군중 압착 사고를 당할까 봐 걱정되십니까, 걱정되지 않습니까? (4점 척도)

2022년 11월 2주 (8~10일)	조사완료 사례수 (명)	가중적용 사례수 (명)	군중 압착 사고 우려 정도					걱정 된다 (계)	걱정 되지 않음
			매우 걱정된다	어느정도 걱정되지 않는다	별로 걱정되지 않는다	전혀 않는다	의견 유보		
전체	1,006	1,006	52%	21%	16%	8%	3%	73%	24%
지역별									
서울	196	190	51%	19%	17%	7%	7%	70%	24%
인천/경기	318	319	53%	20%	17%	8%	3%	73%	25%
강원	30	30	-	-	-	-	-	-	-
대전/세종/충청	104	107	46%	22%	18%	11%	2%	68%	29%
광주/전라	98	98	71%	15%	7%	4%	4%	86%	11%
대구/경북	99	98	46%	27%	14%	10%	4%	73%	24%
부산/울산/경남	147	151	49%	24%	19%	8%	1%	73%	27%
제주	14	13	-	-	-	-	-	-	-
성별									
남성	528	499	47%	20%	18%	11%	4%	67%	29%
여성	478	507	57%	22%	14%	4%	3%	79%	18%
연령별									
18~29세	120	167	24%	26%	31%	16%	4%	50%	47%
30대	119	155	34%	32%	22%	9%	3%	66%	31%
40대	188	184	56%	22%	15%	5%	3%	78%	20%
50대	226	198	64%	18%	10%	7%	1%	82%	17%
60대	193	166	61%	18%	13%	4%	4%	79%	17%
70대 이상	160	137	75%	11%	3%	4%	7%	86%	7%
직업별									
농/임/어업	25	22	-	-	-	-	-	-	-
자영업	160	152	59%	20%	11%	6%	2%	79%	17%
기능노무/서비스	130	127	53%	19%	16%	8%	4%	72%	24%
사무/관리	315	341	45%	24%	21%	8%	2%	69%	29%
전업주부	211	192	66%	18%	9%	3%	4%	84%	12%
학생	51	67	13%	37%	29%	19%	2%	50%	48%
무직/은퇴/기타	114	106	59%	13%	10%	9%	8%	72%	19%
생활 수준별									
상/중상	209	211	46%	25%	19%	9%	2%	71%	28%
중	493	504	51%	23%	16%	7%	3%	74%	23%
중하	158	159	51%	17%	17%	10%	5%	68%	27%
하	119	107	68%	13%	6%	8%	5%	81%	14%
성향별									
보수	250	240	46%	24%	18%	9%	3%	70%	27%
중도	372	385	50%	21%	20%	7%	2%	71%	27%
진보	223	229	60%	20%	11%	7%	2%	80%	18%
모름/응답거절	161	151	57%	18%	7%	8%	9%	75%	15%
정부의 수습·대응									
적절하다	208	204	34%	28%	24%	8%	5%	62%	32%
적절하지 않다	693	706	58%	20%	14%	6%	2%	78%	20%
군중압착 사고당할 가능성									
많이 있다	260	250	87%	9%	3%	1%	1%	96%	4%
약간 있다	281	303	43%	35%	14%	5%	2%	78%	19%
별로 없다	186	181	39%	25%	29%	4%	3%	64%	33%
전혀 없다	203	202	34%	12%	26%	24%	4%	46%	50%
분향소 조문									
의향 있다	660	647	62%	20%	10%	5%	3%	82%	15%
없다	324	340	35%	23%	26%	12%	4%	58%	38%
평소 정치에 관심이									
많이 있다	249	226	65%	17%	8%	7%	3%	82%	15%
약간 있다	461	474	52%	22%	16%	8%	2%	74%	24%
별로 없다	197	206	43%	25%	23%	6%	3%	68%	29%
전혀 없다/모름	99	100	44%	18%	15%	14%	9%	62%	29%

질문) 귀하 본인은 밀집 장소에서 군중 압착 사고를 당할 가능성이 있다고 보십니까, 없다고 보십니까? (4점 척도)

2022년 11월 2주 (8~10일)	조사완료 사례수 (명)	가중적용 사례수 (명)	군중 압착 사고 가능성 인식					가능성 있다 (계)	가능성 없다 (계)
			많이 있다	어느정도 있다	별로 없다	전혀 없다	의견 유보		
전체	1,006	1,006	25%	30%	18%	20%	7%	55%	38%
지역별									
서울	196	190	26%	28%	15%	25%	6%	54%	40%
인천/경기	318	319	24%	36%	20%	15%	5%	60%	35%
강원	30	30	-	-	-	-	-	-	-
대전/세종/충청	104	107	26%	22%	22%	25%	6%	48%	47%
광주/전라	98	98	32%	31%	8%	19%	10%	63%	27%
대구/경북	99	98	20%	32%	19%	20%	9%	52%	39%
부산/울산/경남	147	151	23%	30%	21%	21%	6%	53%	42%
제주	14	13	-	-	-	-	-	-	-
성별									
남성	528	499	25%	31%	17%	24%	4%	56%	41%
여성	478	507	25%	29%	19%	16%	10%	54%	35%
연령별									
18~29세	120	167	9%	53%	11%	24%	3%	62%	35%
30대	119	155	26%	33%	17%	22%	2%	59%	39%
40대	188	184	29%	34%	20%	14%	3%	63%	34%
50대	226	198	31%	24%	23%	17%	6%	55%	40%
60대	193	166	25%	20%	24%	23%	7%	45%	47%
70대 이상	160	137	29%	15%	11%	22%	23%	44%	33%
직업별									
농/임/어업	25	22	-	-	-	-	-	-	-
자영업	160	152	29%	27%	19%	20%	5%	56%	39%
기능노무/서비스	130	127	22%	34%	14%	21%	9%	56%	35%
사무/관리	315	341	22%	36%	20%	19%	3%	58%	39%
전업주부	211	192	27%	21%	21%	15%	16%	48%	36%
학생	51	67	8%	49%	15%	24%	4%	57%	39%
무직/은퇴/기타	114	106	34%	21%	11%	27%	7%	55%	38%
생활 수준별									
상/중상	209	211	24%	32%	21%	19%	5%	56%	40%
중	493	504	27%	32%	18%	19%	4%	59%	37%
중하	158	159	18%	32%	23%	21%	6%	50%	44%
하	119	107	28%	20%	7%	30%	14%	48%	37%
성향별									
보수	250	240	22%	30%	17%	26%	5%	52%	43%
중도	372	385	24%	31%	22%	19%	4%	55%	41%
진보	223	229	32%	35%	17%	13%	3%	67%	30%
모름/응답거절	161	151	22%	21%	10%	24%	23%	43%	34%
정부의 수습·대응									
적절하다	208	204	14%	30%	19%	30%	7%	44%	49%
적절하지 않다	693	706	29%	32%	18%	16%	4%	61%	34%
군중압착 사고									
매우 걱정된다	553	526	41%	25%	13%	13%	7%	66%	26%
어느정도 걱정됨	199	213	10%	51%	22%	11%	6%	61%	33%
우려정도									
별로 걱정없음	142	157	5%	27%	33%	33%	2%	32%	66%
전혀 걱정없음	76	77	2%	21%	10%	64%	2%	23%	74%
분향소 조문									
의향 있다	660	647	31%	31%	15%	17%	6%	62%	32%
없다	324	340	15%	29%	23%	27%	7%	44%	50%
평소 관심이									
많이 있다	249	226	30%	27%	18%	17%	7%	57%	35%
약간 있다	461	474	24%	33%	20%	18%	5%	57%	38%
별로 없다	197	206	23%	32%	15%	23%	7%	55%	38%
전혀 없다/모름	99	100	19%	21%	13%	32%	16%	40%	45%

질문) 만약 이번 이태원 희생자들을 위한 분향소가 가까운 곳에 있다면
조문하러 가실 의향이 있습니까, 없습니까?

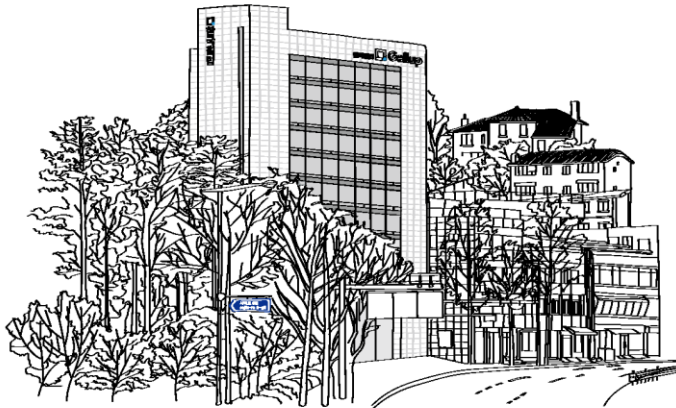
2022년 11월 2주 (8~10일)		조사완료		10.29 참사 희생자 분향소 조문 의향		
		사례수	가중적용 사례수	의향 있다	없다	모름/응답거절
지역별	전체	1,006	1,006	64%	34%	2%
	서울	196	190	63%	35%	2%
	인천/경기	318	319	64%	34%	2%
	강원	30	30	-	-	-
	대전/세종/충청	104	107	59%	37%	5%
	광주/전라	98	98	76%	24%	
	대구/경북	99	98	59%	39%	2%
	부산/울산/경남	147	151	65%	34%	1%
	제주	14	13	-	-	-
성별	남성	528	499	65%	34%	1%
	여성	478	507	64%	34%	3%
연령별	18~29세	120	167	54%	46%	
	30대	119	155	55%	43%	1%
	40대	188	184	66%	33%	1%
	50대	226	198	75%	24%	1%
	60대	193	166	68%	29%	3%
	70대 이상	160	137	64%	30%	6%
주요 지지 정당별	국민의힘	344	322	62%	36%	2%
	더불어민주당	330	338	73%	25%	2%
직업별	정의당	56	64	68%	32%	
	무당(無黨)층	270	276	56%	42%	2%
직업별	농/임/어업	25	22	-	-	-
	자영업	160	152	71%	27%	2%
	기능노무/서비스	130	127	66%	34%	
	사무/관리	315	341	62%	38%	0%
	전업주부	211	192	65%	30%	5%
	학생	51	67	53%	47%	
	무직/은퇴/기타	114	106	65%	31%	4%
성향별	보수	250	240	61%	37%	1%
	중도	372	385	62%	36%	2%
	진보	223	229	76%	24%	0%
	모름/응답거절	161	151	57%	37%	6%
대통령 직무	긍정 평가자	332	304	59%	38%	3%
정부의 수습·대응	부정 평가자	598	626	69%	30%	1%
적절하다	208	204	54%	44%	2%	
적절하지 않다	693	706	70%	29%	1%	
군중압착	매우 걱정된다	553	526	76%	22%	2%
사고	어느정도 걱정됨	199	213	61%	36%	3%
우려정도	별로 걱정 없음	142	157	42%	57%	1%
	전혀 걱정 없음	76	77	44%	55%	1%
평소 정치에 관심이	많이 있다	249	226	77%	21%	2%
	약간 있다	461	474	66%	33%	1%
	별로 없다	197	206	55%	43%	2%
	전혀 없다/모름	99	100	45%	49%	5%

- '조문 의향 있다': 2009년 김수환 추기경 70% 2014년 세월호 88%, 2015년 김영삼 전 대통령 41%

- '조문했다'는 '의향 있다'에 포함. 50사례 미만은 수치 제시하지 않음. 한국갤럽 데일리 제519호

“조사는 결코 화려하거나 스스로 빛나는
업(業)이 아니다. 사회의 명암, 좌우 대립,
빈부 문제, 정보 격차, 과거와 미래 등을
두루 살펴 매 순간 어느 한쪽으로 치우치지
않도록 스스로 경계하며 꾸준히 공부하고
탐구하는 일이다. 때로는 관행과 시류에
맞서야 하고, 때로는 비난과 질시를 묵묵히
견뎌야 한다. 어렵지만 누군가는 반드시
해야 할 일, 힘들지만 그만큼 보람된 일이다.”

조사인의 길, 박무익



한국갤럽조사연구소는 1974년 6월 박무익 회장이 설립한
한국 최초의 법인 형태 조사 전문 회사입니다.
1970년대부터 사회 주요 현안 자체 조사 결과를 발표해 왔으며,
우리 국민의 71%가 한국갤럽을 알고 있습니다.

—
한국갤럽 홈페이지 갤럽리포트 게시판을 통해 공개한 자료는
모두 한국갤럽의 자산이므로 상업적 용도의 재판매를 금지합니다(→ [FAQ](#)).

·
기사, 논문, SNS 공유 등 재판매 이외 용도로는
누구나, 무료로, 자유롭게 인용하실 수 있습니다.

·
인용하실 때는 반드시 출처를 밝혀 주십시오.
가능하면 조사 기간, 방법, 표본크기 등 개요까지 함께 표시하실 것을 권장합니다.

·
저희는 소수점 아래 수치를 제시하지 않는 것을 원칙으로 하고 있으니,
인용하실 때도 그에 따라 주실 것을 당부합니다.

—
한국갤럽 조사에 관심 가져주셔서 고맙습니다.

- 매주 새로운 조사 결과를 전합니다: [이메일 뉴스레터 구독 신청](#) | [카카오톡채널 추가](#)
- 문의: 전화 02-3702-2100(대표)/2571/2621/2622 또는 [홈페이지 Q&A](#)
- 주소: (본관) 03167 서울시 종로구 사직로 70, (신관) 03042 서울시 종로구 자하문로 70

—
이 문서에는 네이버 나눔글꼴과 한글과컴퓨터 함초롬체를 썼습니다.