

한국갤럽 데일리 오피니언

제510호 2022년 9월 1주

대통령 직무 수행 평가, 긍·부정 평가 이유 | 정당 지지도 | **장래 정치 지도자 선호도(자유응답)** |
추석 기간 이동·친지 만남 계획, 명절맞이 기분, 추석이 즐거운/즐겁지 않은 이유

조사 개요

- 조사기간: 2022년 8월 30일~9월 1일
- 표본추출: 무선전화 RDD 표본 프레임에서 무작위 추출(유선전화 RDD 10% 포함)
- 응답방식: 전화조사원 인터뷰
- 조사대상: 전국 만 18세 이상 1,000명
- 표본오차: $\pm 3.1\%$ 포인트(95% 신뢰수준) - **주요 지표 표준오차·신뢰구간·상대표준오차 제시**
- 응답률: 11.7%(총 통화 8,557명 중 1,000명 응답 완료)
- 의뢰처: 한국갤럽 자체 조사

갤럽리포트 G20220902

한국갤럽 데일리 오피니언 독자 여러분, 안녕하십니까?

1974년 문을 연 저희 연구소가 지금까지 얻은 명성은
조사에 협조해주시고 관심 있게 봐 주신 분들 덕분입니다.

그에 보답하는 마음에서 1970년대부터 자체 조사 결과로 단행본을
펴냈고, 1990년대에는 조사 전문 데이터베이스를 구축했습니다.
2012년부터는 자체 조사를 정례화해 매주 새로운 결과를 공개하여
누구나 무료로 활용할 수 있도록 했습니다.

여론조사의 홍수 속에 '정확한 자' 하나를 제공하고자 시작한
저희 노력이 여론의 흐름을 읽으시는 데 도움되기를 바랍니다.
한국갤럽에 몸 담고 있는 한 사람, 한 사람은 공정하고 신뢰받는
조사회사로서 사명을 다하기 위해 계속 노력하겠습니다.

한국갤럽 데일리 오피니언은

조사원이 직접 묻고 응답 받는 인터뷰 방식으로 진행합니다.

전국 유권자 대표성을 최대한 확보하고자 무작위발생(RDD: Random Digit Dialing)한 무선전화 번호를 기본 표본추출틀로 합니다.
단, 무선전화만으로는 접근하기 어려운 여성, 고연령대 일부는 무작위발생한 유선전화 조사로 보완합니다(반영 비율 10% 이내).

여론조사 바로보기

자주 물으시는 질문과 답글, 여론조사에 대한 이해를 돕는 한국갤럽 홈페이지 게시물 링크입니다. 클릭하면 연결됩니다.

→ [데일리 오피니언 표본설계: 모집단 정의부터 모수추정까지](#)

→ [전화조사 골백, 폭넓은 여론 수렴을 위한 필수 절차입니다: 콜 차수별 응답자 프로파일·정치적 성향 분석](#)

→ [정치 고관심층 위주 조사는 전체 여론을 왜곡합니다: 정치 관심도와 여론조사](#)

→ [알고 보면 똥썩날썩하지 않습니다: 차기 정치지도자 선호도 질문 방식과 조사방법 간 차이](#)

→ [유·무선전화 표본 혼합 비율에 따른 여론조사 결과 차이](#)

→ [무선전화 RDD, 가상번호, 알뜰폰: 선거여론조사 관점에서 알뜰폰 가입자와 비가입자 간 성향 차이 분석](#)

NEW → [교육수준·생활수준과 정치적 태도: 저학력·저소득층이 더 보수적인가?](#)

→ [조사방법이 다르면 결과도 다릅니다: 같은 시기 상반된 조사 결과가 나오는 이유](#)

→ [표본오차보다 훨씬 작은 변동에 의미를 부여하는 행위는 해석이 아니라 허구\(虛構\)입니다](#)

→ [여론조사 결과는 옳고 그름의 잣대가 아니라, 다양한 의견의 중간점이 어디쯤인지 가능하는 이정표 역할을 할 뿐입니다](#)

→ [평소 정당 지지도는 현시점 유권자의 정당에 대한 태도로, 선거 결과에 대한 예측이 아닙니다](#)

→ [오보\(誤報\)에 가까울 만큼 여론조사에 대한 무지\(無知\)를 드러낸 기사가 많습니다: 부끄러운 여론조사 보도](#)

→ [여론조사는 정치 도구가 아니라 확률과 통계에 기반한 과학적 절차입니다: 한계와 오해](#)

→ [한국갤럽 유무선RDD 전화조사, 선거여론조사 관련 학술 논문 다운로드](#)

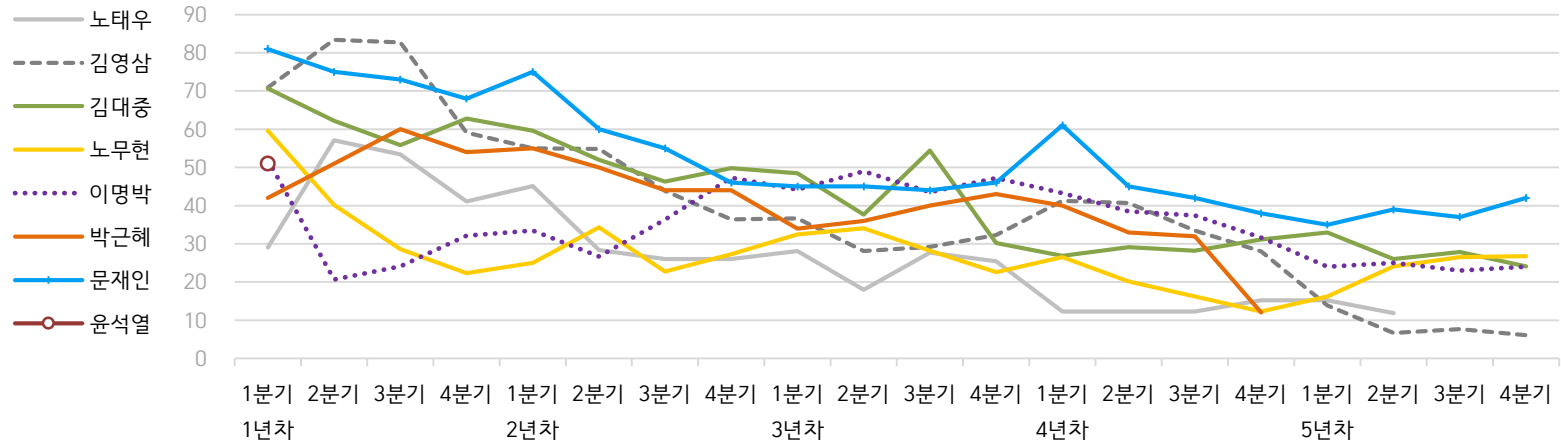
→ [여론조사의 이해와 활용에 관한 다양한 시각을 담은 기사/칼럼/인터뷰](#)

→ [한국갤럽 데일리 오피니언의 시작: 사회적 책임과 중립\(中立\)](#)

→ [The Gallup Legacy at 120 Years: 갤럽 인터내셔널 설립자 조지 갤럽 박사 탄생 120주년을 맞아](#)

한국갤럽 역대 대통령 직무 수행 평가 1988-2022

● 역대 대통령 직무 수행 긍정률 (%)



● 역대 대통령 직무 수행 평가 (%)

대통령	재임	1년차				2년차				3년차				4년차				5년차				
		분기	1분기	2분기	3분기	4분기	1분기	2분기	3분기	4분기	1분기	2분기	3분기	4분기	1분기	2분기	3분기	4분기	1분기	2분기	3분기	4분기
13대 노태우 1988-1993	긍정		29	57	53	41	45	28	26	-	28	18	28	25	12	-	-	15	-	12	-	-
	부정		46	16	25	27	25	41	45	-	40	62	55	54	40	-	-	41	-	56	-	-
14대 김영삼 1993-1998	긍정		71	83	83	59	55	55	44	36	37	28	29	32	41	41	34	28	14	7	8	6
	부정		7	4	6	18	24	21	25	33	34	41	45	39	33	37	40	47	65	74	78	74
15대 김대중 1998-2003	긍정		71	62	56	63	60	52	46	50	49	38	54	30	27	29	28	31	33	26	28	24
	부정		7	11	17	14	16	22	29	24	20	26	18	51	55	52	49	49	41	53	52	56
16대 노무현 2003-2008	긍정		60	40	29	22	25	34	23	27	33	34	28	23	27	20	16	12	16	24	27	27
	부정		19	41	53	62	57	46	60	57	55	53	61	67	63	70	74	79	78	66	64	62
17대 이명박 2008-2013	긍정		52	21	24	32	34	27	36	47	44	49	44	47	43	39	37	32	25	25	23	24
	부정		29	69	65	55	55	55	55	45	45	41	43	41	49	54	55	60	62	58	59	63
18대 박근혜 2013-2017	긍정		42	51	60	54	55	50	44	44	34	36	40	43	40	33	32	12				
	부정		23	23	21	33	34	39	46	45	56	54	51	46	49	53	55	80				
19대 문재인 2017-2022	긍정		81	75	73	68	75	60	55	46	45	45	44	46	61	45	42	38	35	39	37	42
	부정		11	17	19	23	15	30	36	44	45	46	48	46	30	45	48	53	56	53	56	51
20대 윤석열 2022-2027	긍정		50																			
	부정		36																			

질문) 귀하는 ○○○ 대통령이 대통령으로서의 직무를 잘 수행하고 있다고 보십니까, 아니면 잘못 수행하고 있다고 보십니까?

(긍정/부정을 답하지 않은 경우 재질문) 굳이 말씀하신다면, '잘하고 있다'와 '잘못하고 있다' 중 어느 쪽입니까?

- 역대 대통령 평가에는 모두 동일 질문 방식 적용(2점 척도, 재질문 1회). '잘하고 있다' → 긍정, '잘못하고 있다' → 부정 평가 비율

- 1988~2011년은 분기 내 여러 조사 결과의 중위수, 2012년 이후는 한국갤럽 데일리 오피니언 매주 조사의 분기별 평균 기준 제시

- 박근혜 대통령 4년차 4분기 직무 긍정률: 2016년 10월 4주간 평균 24% → 11~12월 6주간 평균 5%. 이후 직무 정치, 2017년 3월 10일 탄핵

- 2013년 18대까지는 2월 취임, 2017년 19대부터 5월 취임. 이후 재임 연차별 1분기는 그해 4~6월, 4분기는 이듬해 1~3월 기준. 한국갤럽 www.gallup.co.kr

주간 응답자 특성표

주요 분석 단위별 표본오차(95% 신뢰수준 기준)와 지역/성/지지정당/직업/생활수준/성향과 연령 분포 구성입니다. 2022년 7월 행정안전부 주민등록인구 기준 8개 권역/성/연령별 셀 가중 결과

- 질문)** - 귀하는 어느 시도에 살고 계십니까? 주소지 기준으로 말씀해 주십시오. (저희가 전화번호를 무작위 추출해 지역을 알지 못합니다.)
- 실례지만, 귀하의 연세는 올해 만으로 어떻게 되십니까?
 - 귀하의 직업은 무엇입니까?
 - 우리 국민들의 생활수준을 상, 중상, 중, 중하, 하의 다섯 단계로 나눈다면 귀댁 생활수준은 어디에 속한다고 생각하십니까?
 - 귀하 본인의 정치적 성향은 다음 중 어디에 해당한다고 생각하십니까? (보기 로테이션 제시) 매우 보수적 / 약간 보수적 / 중도적 / 약간 진보적 / 매우 진보적

응답자 특성표 2022년 9월 1주 (8/30-9/1)	조사완료		가중값 적용 기준		가중값 배율 (B/A)	표본오차 95% 신뢰수준
	사례수 (명) (A)	비율	사례수 (명) (B)	비율		
전체	1,000	100%	1,000	100%	1.00	±3.1%P
지역별						
서울	193	19%	189	19%	0.98	±7.1%P
인천/경기	312	31%	317	32%	1.01	±5.5%P
강원	31	3%	30	3%	0.98	±17.6%P
대전/세종/충청	105	11%	106	11%	1.01	±9.6%P
광주/전라	99	10%	98	10%	0.99	±9.8%P
대구/경북	100	10%	97	10%	0.97	±9.8%P
부산/울산/경남	147	15%	150	15%	1.02	±8.1%P
제주	13	1%	13	1%	0.98	±27.2%P
성별						
남성	513	51%	496	50%	0.97	±4.3%P
여성	487	49%	504	50%	1.04	±4.4%P
연령별						
18~29세	133	13%	170	17%	1.28	±8.5%P
30대	127	13%	150	15%	1.18	±8.7%P
40대	171	17%	184	18%	1.08	±7.5%P
50대	230	23%	196	20%	0.85	±6.5%P
60대	193	19%	165	16%	0.85	±7.1%P
70대 이상	146	15%	136	14%	0.93	±8.1%P

- 표본오차는 조사완료 사례수 기준. 한국갤럽 데일리 오피니언 제510호

- 가중값 적용 기준 사례수는 2022년 7월 행안부 주민등록인구 지역/성/연령비를 따름

응답자 특성표 2022년 9월 1주 (8/30-9/1)	조사완료 사례수 (명)	주민등록인구 기준 가중값 적용 결과						
		가중적용 사례수	연령 분포					
			18~29세	30대	40대	50대	60대	70대+
전체	1,000	1,000	17%	15%	18%	20%	17%	14%
지역별								
서울	193	189	19%	17%	18%	18%	15%	13%
인천/경기	312	317	18%	16%	20%	20%	15%	11%
강원	31	30	-	-	-	-	-	-
대전/세종/충청	105	106	17%	15%	19%	19%	17%	14%
광주/전라	99	98	16%	12%	17%	20%	17%	18%
대구/경북	100	97	15%	13%	17%	20%	18%	16%
부산/울산/경남	147	150	15%	14%	18%	20%	18%	14%
제주	13	13	-	-	-	-	-	-
성별								
남성	513	496	18%	16%	19%	20%	16%	11%
여성	487	504	16%	14%	18%	19%	17%	16%
주요 지지 정당별								
국민의힘	385	361	13%	8%	14%	21%	24%	21%
더불어민주당	332	338	12%	19%	27%	21%	13%	8%
정의당	47	46	-	-	-	-	-	-
무당(無黨)층	232	252	31%	19%	15%	12%	11%	13%
직업별								
농/임/어업	36	35	-	-	-	-	-	-
자영업	137	128	5%	17%	23%	32%	16%	8%
기능노무/서비스	167	160	12%	15%	20%	21%	25%	8%
사무/관리	311	330	19%	25%	26%	21%	8%	1%
전업주부	195	181	6%	6%	15%	21%	26%	32%
학생	52	66	98%	2%	-	-	-	-
무직/은퇴/기타	102	100	14%	6%	7%	11%	18%	43%
생활 수준별								
상/중상	180	181	19%	15%	23%	21%	13%	8%
중	462	473	20%	18%	17%	21%	15%	9%
중하	198	192	14%	14%	23%	20%	19%	11%
하	138	131	6%	10%	11%	15%	22%	36%
성향별								
보수	294	281	14%	13%	13%	21%	24%	15%
중도	315	322	19%	19%	21%	19%	15%	7%
진보	266	270	16%	15%	25%	25%	12%	7%
모름/응답거절	125	127	20%	11%	11%	7%	12%	39%
평소 정치에 관심이								
많이 있다	270	258	7%	7%	23%	22%	22%	18%
약간 있다	461	458	15%	18%	20%	21%	15%	10%
별로 없다	173	180	27%	18%	11%	18%	17%	9%
전혀 없다/모름	96	105	33%	15%	13%	9%	7%	22%

- 50사례 미만은 수치 제시하지 않음. 한국갤럽 데일리 오피니언 제510호 www.gallup.co.kr

조사완료 응답자 특성표

2022년 9월 1주 (8/30-9/1)		조사완료 사례수 (명)			가중적용 기준 사례수 (명)		
		계	남성	여성	계	남성	여성
전국	합계	1,000	513	487	1,000	496	504
	18~29세	133	66	67	170	89	81
	30대	127	84	43	150	78	73
	40대	171	99	72	184	93	91
	50대	230	113	117	196	99	97
	60대	193	92	101	165	81	84
	70대 이상	146	59	87	136	56	80
서울	소계	193	93	100	189	91	98
	18~29세	33	15	18	36	17	18
	30대	29	19	10	32	16	16
	40대	38	18	20	33	16	17
	50대	35	17	18	34	17	17
	60대	32	14	18	29	14	15
	70대 이상	26	10	16	24	10	14
인천/경기	소계	312	170	142	317	159	158
	18~29세	45	26	19	56	29	27
	30대	40	28	12	52	27	25
	40대	51	33	18	63	32	31
	50대	78	38	40	63	32	31
	60대	58	28	30	48	24	24
	70대 이상	40	17	23	35	15	20
강원	소계	31	15	16	30	15	15
	18~29세	3	1	2	5	3	2
	30대	2	1	1	4	2	2
	40대	4	3	1	5	3	2
	50대	8	4	4	6	3	3
	60대	8	4	4	6	3	3
	70대 이상	6	2	4	5	2	3
대전/세종/충청	소계	105	55	50	106	54	53
	18~29세	13	5	8	18	9	8
	30대	12	10	2	16	8	7
	40대	16	11	5	20	10	10
	50대	27	13	14	20	11	10
	60대	21	9	12	18	9	9
	70대 이상	16	7	9	15	6	9

(오른쪽 표로 이어짐)

(왼쪽 표에서 이어짐)		조사완료 사례수 (명)			가중적용 기준 사례수 (명)		
		계	남성	여성	계	남성	여성
광주/전라	소계	99	48	51	98	48	49
	18~29세	14	6	8	16	8	7
	30대	10	7	3	12	6	6
	40대	16	7	9	17	9	8
	50대	21	11	10	19	10	9
	60대	19	10	9	17	8	8
	70대 이상	19	7	12	17	7	10
대구/경북	소계	100	51	49	97	48	49
	18~29세	9	5	4	15	8	7
	30대	16	9	7	13	7	6
	40대	14	10	4	17	9	8
	50대	23	11	12	20	10	10
	60대	21	10	11	18	9	9
	70대 이상	17	6	11	16	6	9
부산/울산/경남	소계	147	74	73	150	75	76
	18~29세	14	7	7	23	13	11
	30대	16	9	7	21	11	10
	40대	29	15	14	27	14	13
	50대	35	17	18	30	15	15
	60대	32	16	16	27	13	14
	70대 이상	21	10	11	22	9	13
제주	소계	13	7	6	13	6	6
	18~29세	2	1	1	2	1	1
	30대	2	1	1	2	1	1
	40대	3	2	1	3	1	1
	50대	3	2	1	3	1	1
	60대	2	1	1	2	1	1
	70대 이상	1		1	2	1	1

중앙선거여론조사심의위원회 선거여론조사기준에 따라 지역(8개 권역)/성/연령별 조사완료 사례수와 가중값 적용 기준 사례수를 함께 제시합니다.

각 사례수 합계나 소계는 최대 ±2까지 차이가 날 수 있습니다.

1,000명을 권역(8)*성(2)*연령대(6)=96개 셀별 할당 시

소수점 아래 반올림이 발생하기 때문입니다.

이는 조사 결과 해석에는 어떤 영향도 주지 않는 자연스럽고 불가피한 현상입니다.

가중값 적용 기준 사례수는 2022년 7월 말 행안부 주민등록인구 기반입니다.

한국갤럽 데일리 오피니언은

유·무선전화 RDD 번호를 단순확률추출해 조사하고

전국 유권자를 대표할 수 있도록 지역, 성, 연령대 등 세부 특성 층별로

사후층화 가중을 적용하여 모집단 특성인 모수를 추정합니다.

→ [데일리 오피니언 표본설계: 모집단 정의부터 모수추정까지](#)

주요 조사 결과(대통령 직무 수행 평가, 정당 지지도)에 대한

모수 추정치의 신뢰 범위와 정도를 나타내는 95% 신뢰구간과 상대표준오차를

고려하여 해석하시길 바랍니다.

95% 신뢰구간

모수가 이 구간 안에 있을 확률이 95%라는 의미입니다.

이 구간 안에서의 수치 변동은 실제 변화인지 오차인지 단정할 수 없습니다.

상대표준오차

통계 신뢰성 지표로, 수치가 작을수록 더 신뢰할 수 있습니다.

(참고) 캐나다 통계청 표본조사 상대표준오차 기준

- 0.0 ~ 4.9%: 매우 우수(Excellent)

- 5.0 ~ 9.9%: 우수(Very Good)

- 10.0 ~ 14.9%: 좋음(Good)

- 15.0 ~ 24.9%: 허용 가능(Acceptable)

- 25.0 ~ 34.9%: 주의사항과 함께 사용 가능(Use with caution)

- 35.0% 이상: 공표 시 신뢰 불가(Too unreliable to publish)

출처: Butcher, B. & Elliot, D. (1986)

<표본오차 매뉴얼: A sampling errors manual>(통계청 표본관리과 역). p.8.

● 대통령 직무 수행 평가 표준오차, 신뢰구간, 상대표준오차

2022년 9월 1주 (8/30-9/1)	조사완료 사례수 (명)	대통령 직무 수행 평가	추정치	표준 오차	95% 신뢰구간		상대 표준오차
					하한	상한	
전체	1,000	잘하고 있다 잘못하고 있다	27% 63%	1.3% 1.5%	25% 60%	30% 65%	4.9% 2.3%
지역별 서울	193	잘하고 있다 잘못하고 있다	28% 65%	3.1% 3.3%	22% 58%	34% 71%	11.3% 5.1%
인천/경기	312	잘하고 있다 잘못하고 있다	25% 64%	2.3% 2.6%	21% 59%	30% 69%	9.2% 4.1%
강원	31	잘하고 있다 잘못하고 있다		8.2% 9.6%			28.6% 19.4%
대전/세종/충청	105	잘하고 있다 잘못하고 있다	23% 65%	3.6% 4.0%	17% 57%	31% 72%	15.7% 6.2%
광주/전라	99	잘하고 있다 잘못하고 있다	13% 81%	3.2% 3.8%	8% 73%	20% 88%	25.2% 4.6%
대구/경북	100	잘하고 있다 잘못하고 있다	43% 45%	5.5% 5.4%	33% 34%	54% 55%	12.7% 12.1%
부산/울산/경남	147	잘하고 있다 잘못하고 있다	35% 56%	3.8% 3.8%	28% 48%	42% 63%	10.8% 6.9%
제주	13	잘하고 있다 잘못하고 있다		11.6% 12.3%			70.5% 15.8%
성별 남성	513	잘하고 있다 잘못하고 있다	26% 66%	1.9% 2.0%	23% 62%	30% 70%	7.0% 3.1%
여성	487	잘하고 있다 잘못하고 있다	28% 59%	1.9% 2.1%	24% 55%	32% 63%	6.9% 3.5%
연령별 18~29세	133	잘하고 있다 잘못하고 있다	16% 63%	3.2% 4.3%	11% 55%	23% 71%	20.1% 6.8%
30대	127	잘하고 있다 잘못하고 있다	13% 81%	3.2% 3.7%	8% 72%	21% 87%	24.2% 4.6%
40대	171	잘하고 있다 잘못하고 있다	15% 78%	2.7% 3.2%	10% 71%	21% 84%	18.1% 4.1%
50대	230	잘하고 있다 잘못하고 있다	32% 64%	3.0% 3.1%	26% 58%	38% 70%	9.5% 4.9%
60대	193	잘하고 있다 잘못하고 있다	41% 52%	3.4% 3.4%	34% 45%	48% 59%	8.5% 6.6%
70대 이상	146	잘하고 있다 잘못하고 있다	51% 31%	4.3% 3.7%	42% 25%	59% 39%	8.4% 11.9%

- 50사례 미만은 추정치 제시하지 않음. 한국갤럽 데일리 오피니언 제510호 www.gallup.co.kr

● 주요 정당 지지도 표준오차, 신뢰구간, 상대표준오차 (1/2)

2022년 9월 1주 (8/30-9/1)	조사완료 사례수 (명)	지지 정당	추정치	표준 오차	95% 신뢰구간		상대 표준오차
					하한	상한	
전체	1,000	국민의힘	36%	1.5%	33%	39%	4.0%
		더불어민주당	34%	1.5%	31%	37%	4.5%
		정의당	5%	0.7%	3%	6%	14.8%
		무당(無黨)층	25%	1.4%	23%	28%	5.5%
지역별 서울	193	국민의힘	37%	3.4%	30%	43%	9.4%
		더불어민주당	38%	3.5%	31%	45%	9.2%
		정의당	4%	1.5%	2%	8%	36.0%
		무당층	20%	2.9%	15%	27%	14.1%
인천/경기	312	국민의힘	36%	2.6%	31%	41%	7.3%
		더불어민주당	36%	2.8%	31%	42%	7.7%
		정의당	4%	1.0%	2%	6%	26.4%
		무당층	24%	2.5%	19%	29%	10.8%
강원	31	국민의힘		9.8%			22.9%
		더불어민주당		9.0%			42.5%
		정의당		6.7%			59.0%
		무당층		9.4%			38.0%
대전/세종/충청	105	국민의힘	29%	4.4%	22%	39%	15.0%
		더불어민주당	33%	4.5%	24%	42%	13.9%
		정의당	4%	1.7%	2%	9%	44.8%
		무당층	34%	4.3%	26%	43%	12.7%
광주/전라	99	국민의힘	18%	3.9%	11%	27%	21.8%
		더불어민주당	49%	5.0%	39%	59%	10.2%
		정의당	11%	3.4%	6%	20%	30.0%
		무당층	22%	4.5%	14%	32%	20.4%
대구/경북	100	국민의힘	52%	5.3%	42%	62%	10.2%
		더불어민주당	19%	4.5%	12%	30%	23.1%
		정의당	1%	0.9%	0%	6%	100.0%
		무당층	27%	4.3%	19%	36%	15.9%
부산/울산/경남	147	국민의힘	42%	3.5%	35%	49%	8.3%
		더불어민주당	27%	3.6%	21%	35%	13.3%
		정의당	2%	1.1%	1%	6%	58.4%
		무당층	29%	3.6%	22%	36%	12.6%
제주	13	국민의힘		12.5%			56.5%
		더불어민주당		11.9%			60.4%
		정의당		15.0%			64.8%
		무당층		13.4%			48.1%

- 50사례 미만은 추정치 제시하지 않음. 한국갤럽 데일리 오피니언 제510호 www.gallup.co.kr

● 주요 정당 지지도 표준오차, 신뢰구간, 상대표준오차 (2/2)

2022년 9월 1주 (8/30-9/1)	조사완료 사례수 (명)	지지 정당	추정치	표준 오차	95% 신뢰구간		상대 표준오차
					하한	상한	
성별 남성	513	국민의힘	39%	2.1%	35%	43%	5.4%
		더불어민주당	32%	2.0%	29%	36%	6.1%
		정의당	4%	0.9%	3%	6%	21.9%
		무당층	24%	2.0%	21%	28%	8.1%
여성	487	국민의힘	33%	2.0%	30%	37%	6.0%
		더불어민주당	35%	2.3%	31%	40%	6.4%
		정의당	5%	1.0%	3%	7%	20.0%
		무당층	26%	2.0%	22%	30%	7.6%
연령별 18~29세	133	국민의힘	27%	3.8%	20%	35%	14.3%
		더불어민주당	24%	3.8%	17%	32%	15.8%
		정의당	3%	1.3%	1%	7%	50.8%
		무당층	46%	4.4%	38%	55%	9.5%
30대	127	국민의힘	20%	3.5%	14%	28%	17.2%
		더불어민주당	44%	4.5%	35%	53%	10.4%
		정의당	4%	2.1%	1%	11%	57.2%
		무당층	31%	4.0%	24%	40%	12.6%
40대	171	국민의힘	27%	3.5%	20%	34%	13.3%
		더불어민주당	49%	4.1%	42%	57%	8.2%
		정의당	3%	1.2%	1%	6%	39.7%
		무당층	21%	3.4%	15%	28%	15.9%
50대	230	국민의힘	39%	3.2%	33%	45%	8.2%
		더불어민주당	37%	3.2%	31%	43%	8.6%
		정의당	9%	1.9%	6%	13%	21.4%
		무당층	15%	2.4%	11%	20%	15.8%
60대	193	국민의힘	52%	3.3%	45%	58%	6.4%
		더불어민주당	26%	3.0%	21%	32%	11.5%
		정의당	6%	1.9%	3%	11%	30.4%
		무당층	16%	2.6%	12%	22%	16.0%
70대 이상	146	국민의힘	56%	4.1%	47%	63%	7.4%
		더불어민주당	19%	3.1%	13%	26%	16.6%
		정의당	2%	1.3%	1%	7%	55.0%
		무당층	23%	3.5%	17%	31%	14.9%

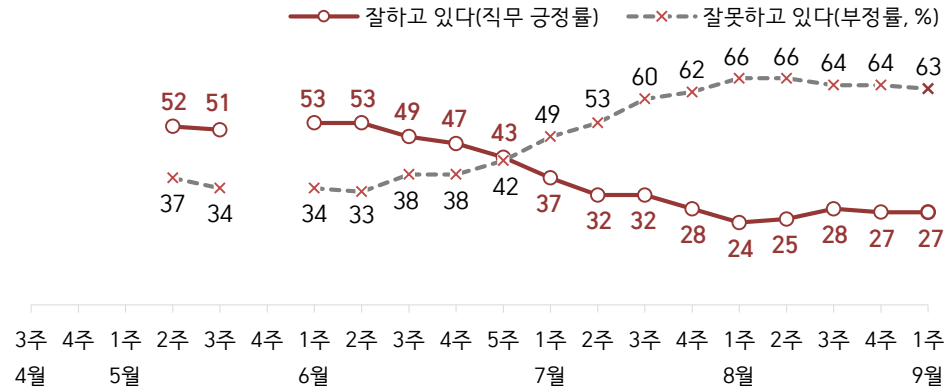
- 한국갤럽 데일리 오피니언 제510호 www.gallup.co.kr

대통령 직무 수행 평가, 정당 지지도: 최근 20주 지표 추이

매주 화~목 조사 | 무선전화 RDD 조사(유선전화 RDD 보완) | 매주 유효표본 약 1,000명 | 표본오차 ±3.1%포인트(95% 신뢰수준)

질문) 귀하는 윤석열 대통령이 대통령으로서의 직무를 잘 수행하고 있다고 보십니까, 아니면 잘못 수행하고 있다고 보십니까? (긍정/부정을 답하지 않은 경우 재질문) 굳이 말씀하신다면, '잘하고 있다'와 '잘못하고 있다' 중 어느 쪽입니까?

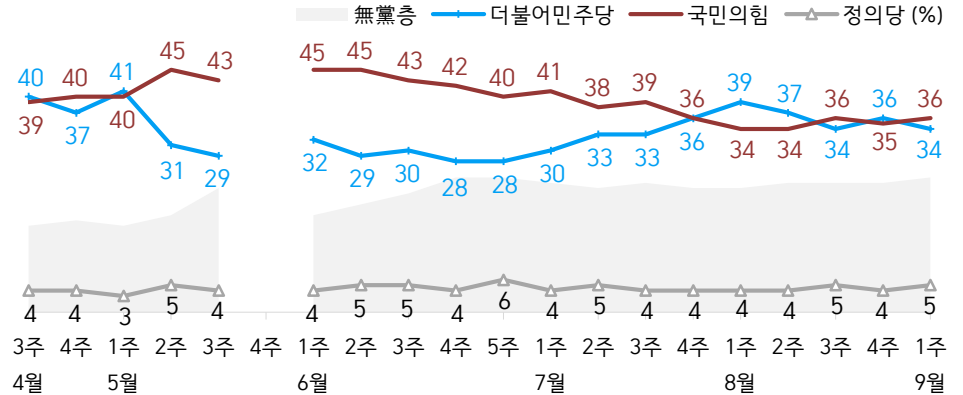
● 대통령 직무 수행 평가: 2022년, 최근 20주



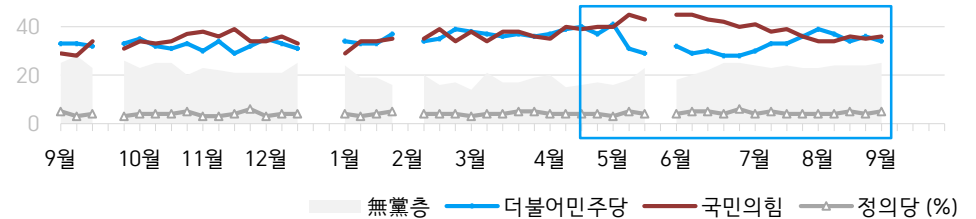
- 2022년 3월 9일 당선, 5월 10일 취임. 5월 4주(지방선거 직전) 조사 함
- 매주 전국 성인 약 1,000명 전화조사. 한국갤럽 데일리 오피니언 제510호 www.gallup.co.kr

질문) 귀하는 다음 중 어느 정당 또는 단체를 지지하십니까? 보기를 순환하여 불러드리겠습니다. ('모름/없음'인 경우 재질문) 그럼, 본인 성향은 어느 정당/단체에 조금이라도 더 가깝습니까?
- 원내 2인 이상 정당 기준 보기 제시

● 정당 지지도: 2022년, 최근 20주



● 주요 정당 지지도 2021-2022

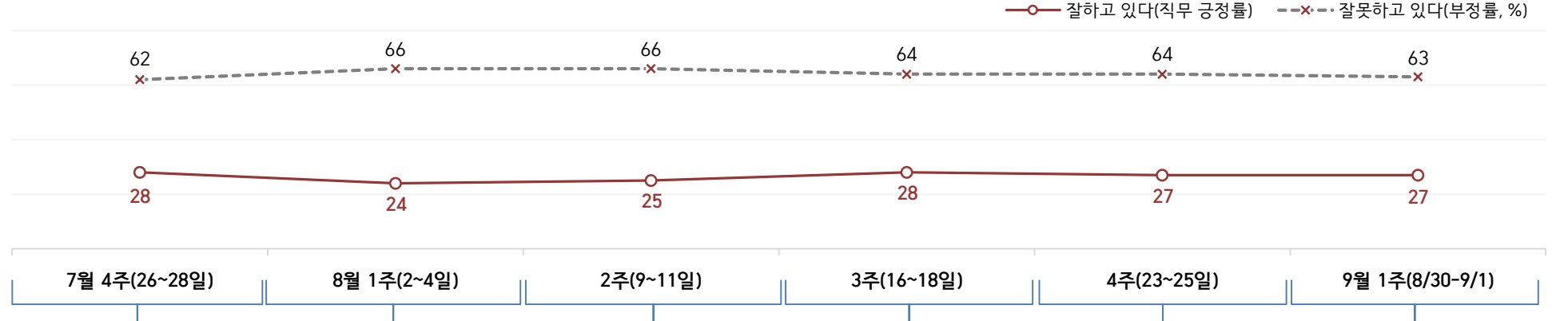


- 무당(無黨)층='현재 지지하는 정당 없음/모름/응답거절'
- 2021년 9월 4주(추석), 12월 4~5주(연말), 2022년 2월 1주(설), 5월 4주(지방선거 직전) 조사 함
- 매주 전국 성인 약 1,000명 전화조사. 한국갤럽 데일리 오피니언 제510호 www.gallup.co.kr

최근 6주간 대통령 직무 수행 평가와 주요 정치 이슈

질문) 귀하는 윤석열 대통령이 대통령으로서의 직무를 잘 수행하고 있다고 보십니까, 혹은 잘못 수행하고 있다고 보십니까?
(긍정/부정을 답하지 않은 경우 재질문) 굳이 말씀하신다면, '잘하고 있다'와 '잘못하고 있다' 중 어느 쪽입니까?

● 대통령 직무 수행 평가: 2022년, 최근 6주



7월 4주(26~28일)	8월 1주(2~4일)	2주(9~11일)	3주(16~18일)	4주(23~25일)	9월 1주(8/30-9/1)
23 경찰청, 전국 경찰서장 회의 주도 류삼영 총경 대거발령 25 尹, '여가부 폐지안 조속 마련' 26 경찰국 신설안 국무회의 의결 - 헌 정부 첫 대정부질문 시작 27 코로나19 확진자 10만 명, 학원원격수업·재택근무 권고 등 자율적 일상방역 방침 - '김혜경 법카 의혹' 참고인 사망 28 한미 금리 역전 - 尹, '불법 공매도 근절' - 민주당 지도부 예비경선 이재명·박용진·강훈식 통과 29 尹, '취학 연령 하향 신속 강구' * 이상민, '쿠데타, 경찰대 불공정' 발언 논란 * 권성동-尹 문자 메시지 노출 파문 * 이준석, 전국 순회 지속	31 권성동, 직무대행직 사퇴 1 국민의힘 비대위 전환 합의 - '김건희 논문 의혹' 국민대 재조사 결과 발표 2 행안부 경찰국 공식 출범 - 관저 공사 수의계약 의혹 - '유류세 인하·식대 비과세' 의결 3 펠로시 미 하원의장, 대만 방문 / 중국 무력 동원 항의 4 펠로시 방한 / 尹, 휴가 중 통화 * 민주당 전국 순회경선 시작 * '만 5세 취학 추진' 파문 * 대통령실, 대기업들에 '건진법사' 관련 주의 당부	6 광화문광장 재개장 8 박순애 교육부장관 자진 사퇴 9 국민의힘 추호영 비대위 출범 - 교육부, '만 5세 취학' 철회 10 尹, '집중호우 피해 죄송' - 서울시, '반지하 주택 불허' 추진 - 이준석, 비대위 효력 정치 가처분 신청 11 대통령실, 중국 '3불 1한' 주장에 '사드, 자위적 방어' 수단·안보주권 사안' 반박 12 정치인 제외 광복절 특별사면 13 이준석 대표 기자회견 * 민주당 전국 순회경선 계속 * 김순호 경찰국장 '밀정 특채' 의혹 * 김혜경 '법카 의혹', 김건희 '논문 의혹' 논란 지속 * 수도권·강원·충북권 폭우·침수 / 尹 재택 등 대통령실 대응 공방	15 尹 광복절 경축사, '北 비핵화 전제 담대한 구상', 김대중-오부처 공동선언 계승 - 강훈식 후보 사퇴 / 민주당 전국 순회경선 계속 16 국토부, 5년간 전국 270만 호 주택공급대책 발표 17 尹 취임 100일 기자회견 '국민의 뜻 경청' 18 국민의힘 비대위 첫 회의, 대국민 사과 - 금융위, 새출발기금 프로그램 채무조정 기준 강화 19 北, 尹 대북 제안 맹비난 - 광복회 김원웅 비리 의혹 추가	22 文 사저 경호 강화 - 은행별 예대금리차 비교 공시 23 '법카 의혹' 김혜경 경찰 출석 / 이재명 사퇴, 혐의는 부인 - 이준석 자필 탄원서 공개 24 김용민 등 '김건희 특검법' 발의 - 대통령실, 尹 일정 유출 사과 - 한중 수교 30주년 - 통계청, 2021 합계출산율 0.81명 25 기준금리 인상(2.25→2.5%) - 민주, 당헌 개정 수정안 의결 26 법원, '추호영 비대위' 직무 정지 * 민주당 전당대회 임박 * 법무부 '검수원복' 시행령 공방 * 원·달러 환율 연고점 경신 * 청와대 패션 화보 논란	27 여당, 새 비대위 구성 추진 28 민주당 전당대회, 이재명 대표 등 신임 지도부 선출 29 정부, 2027년 대통령 제2집무실 세종 설치 방안 발표 - 이준석, '비대위 무효' 추가 가처분 신청 30 639조 규모 내년도 예산안 제출 31 '외환은행 매각' 소송, 론스타에 2,800억 원 배상 판결 - 尹 부산 신항 방문 - 입국 전 PCR 검사 폐지(9/3~) - 추석 연휴 고속도로 통행료 면제 1 정기국회 개최 / 여야, 중부세 완화 일부 합의 - 검찰, '백현동 의혹' 이재명 출석 요구 * 대통령실 이전 비용, '순방 시 김건희 목걸이 출처' 논란

대통령 직무 수행 평가

● 대통령 직무 수행 평가: 최근 6개월

2022년	조사완료 사례수 (명)	대통령 직무 수행 평가			
		잘하고 있다	잘못하고 있다	어느 쪽도 아니다	모름/ 응답거절
제19대 문재인 대통령					
3월 1주(2/28-3/2)	1,002	45%	50%	2%	3%
3월 2주(07)	1,000	43%	50%	2%	4%
3월 3주(15-17)	1,004	42%	52%	3%	4%
3월 4주(22-24)	1,000	44%	51%	2%	3%
3월 5주(29-31)	1,001	42%	49%	3%	6%
4월 1주(05-07)	1,004	44%	49%	3%	5%
4월 2주(12-14)	1,003	43%	51%	2%	4%
4월 3주(19-21)	1,000	44%	50%	2%	4%
4월 4주(26-28)	1,003	45%	49%	3%	3%
5월 1주(03-04)	1,000	45%	51%	2%	3%
제20대 윤석열 대통령					
5월 2주(10-12)	1,000	52%	37%	2%	10%
5월 3주(17-19)	1,000	51%	34%	3%	12%
5월 4주(23-27)	지방선거 직전 주				
6월 1주(02)	1,001	53%	34%	2%	11%
6월 2주(07-09)	1,000	53%	33%	2%	12%
6월 3주(14-16)	1,000	49%	38%	3%	11%
6월 4주(21-23)	1,000	47%	38%	3%	12%
6월 5주(28-30)	1,000	43%	42%	3%	12%
7월 1주(05-07)	1,000	37%	49%	3%	11%
7월 2주(12-14)	1,003	32%	53%	5%	10%
7월 3주(19-21)	1,000	32%	60%	2%	7%
7월 4주(26-28)	1,000	28%	62%	3%	8%
8월 1주(02-04)	1,001	24%	66%	2%	8%
8월 2주(09-11)	1,000	25%	66%	2%	6%
8월 3주(16-18)	1,000	28%	64%	2%	6%
8월 4주(23-25)	1,001	27%	64%	3%	7%
9월 1주(8/30-9/1)	1,000	27%	63%	2%	8%

- 3월 2주는 제20대 대선 이틀 전. 6월 1주는 제8회 지방선거 익일

- 한국갤럽 데일리 오피니언 제510호 www.gallup.co.kr

질문) 귀하는 윤석열 대통령이 대통령으로서의 직무를 잘 수행하고 있다고 보십니까, 아니면 잘못 수행하고 있다고 보십니까? (긍정/부정을 답하지 않은 경우 재질문) 굳이 말씀하신다면, '잘하고 있다'와 '잘못하고 있다' 중 어느 쪽입니까?

2022년 9월 1주 (8/30-9/1)	조사완료 사례수 (명)	가중적용 사례수 (명)	대통령 직무 수행 평가			
			잘하고 있다	잘못하고 있다	어느 쪽도 아니다	모름/ 응답거절
전체	1,000	1,000	27%	63%	2%	8%
지역별						
서울	193	189	28%	65%	2%	5%
인천/경기	312	317	25%	64%	3%	8%
강원	31	30	-	-	-	-
대전/세종/충청	105	106	23%	65%	3%	9%
광주/전라	99	98	13%	81%		6%
대구/경북	100	97	43%	45%	3%	9%
부산/울산/경남	147	150	35%	56%	2%	8%
제주	13	13	-	-	-	-
성별						
남성	513	496	26%	66%	1%	6%
여성	487	504	28%	59%	4%	9%
연령별						
18~29세	133	170	16%	63%	2%	19%
30대	127	150	13%	81%	1%	5%
40대	171	184	15%	78%	2%	4%
50대	230	196	32%	64%	2%	2%
60대	193	165	41%	52%	3%	4%
70대 이상	146	135	51%	31%	4%	13%
주요 지지 정당별						
국민의힘	385	361	58%	34%	3%	4%
더불어민주당	332	338	4%	93%	1%	2%
정의당	47	46	-	-	-	-
무당(無黨)층	232	252	17%	59%	4%	20%
직업별						
농/임/어업	36	35	-	-	-	-
자영업	137	128	25%	70%	1%	4%
기능노무/서비스	167	160	32%	61%	2%	5%
사무/관리	311	330	16%	76%	1%	7%
전업주부	195	181	41%	46%	6%	7%
학생	52	66	13%	62%	2%	23%
무직/은퇴/기타	102	100	39%	51%	1%	9%
생활 수준별						
상/중상	180	181	24%	71%	1%	4%
중	462	473	28%	61%	3%	8%
중하	198	192	28%	68%		4%
하	138	131	28%	54%	4%	14%
성향별						
보수	294	281	52%	43%	3%	2%
중도	315	322	20%	71%	2%	6%
진보	266	270	10%	83%	1%	6%
모름/응답거절	125	127	27%	41%	5%	26%
평소 관심이						
많이 있다	270	258	31%	64%	1%	4%
약간 있다	461	458	25%	69%	3%	3%
별로 없다	173	180	30%	62%	2%	7%
전혀 없다/모름	96	105	24%	35%	4%	37%

- 소수점 아래 반올림 때문에 백분율 합계는 ±1 차이 발생 가능하며, 이는 오류가 아님

- 50사례 미만은 수치 제시하지 않음. 한국갤럽 데일리 오피니언 제510호 www.gallup.co.kr

대통령 직무 수행 평가 이유

질문) 어떤 점에서 [잘하고/잘못하고 있다고] 생각하시는지 한 가지만 구체적으로 말씀해 주십시오. (자유응답)

대통령 직무 수행 긍정 평가 이유 2022년 8월 30일~9월 1일 (긍정 평가자 273명)		대통령 직무 수행 부정 평가 이유 8월 30일~9월 1일 (부정 평가자 626명)	
열심히 한다/최선을 다한다	8%	인사(人事)	22%
경제/민생	7%	경험·자질 부족/무능함	8%
전반적으로 잘한다	7%	경제·민생 살피지 않음	8%
외교 (+3)	6%	독단적/일방적	5%
소통	6%	소통 미흡	5%
국방/안보	5%	전반적으로 잘못한다	5%
전 정권 극복	4%	여당 내부 갈등	4%
서민 정책/복지	4%	직무 태도	4%
결단력/추진력/篤심	3%	김건희 여사 행보	3%
신뢰감/책임	3%	공약 실천 미흡	3%
주관/소신	3%	대통령 집무실 이전	3%
변화/쇄신	3%	공정하지 않음	2%
안정적	3%	주관·소신 부족/주변에 휘둘림	2%
공정/정의/원칙	3%	외교	2%
진실함/솔직함/거짓없음	3%	정책 비전 부족	2%
인사(人事)	2%	진실하지 않음/신뢰 부족	1%
부동산 정책	2%	부동산 정책	1%
기대감	2%	통합·협치 부족	1%
원전 정책	2%	검찰 개혁 안 됨	1%
대통령 집무실 이전	2%	국고·재정 낭비	1%
공약 실천	1%	신중함 부족/성급함	1%
예산 감축	1%	발언 부주의	1%
부정부패·비리 척결	1%	서민 정책/복지	1%
기타	4%	코로나 대처 미흡	1%
모름/응답거절	15%	재난 대응	1%
		기타	4%
		모름/응답거절	10%

- 지난주 대비 ±3%포인트 이상 증감 항목에만 (+/-) 표시. 한국갤럽 데일리 오피니언 제510호

● 정당 지지도: 최근 6개월

2022년	조사완료 사례수 (명)	정당 지지도 (현재 지지하는 정당)					국민의당
		국민의힘	더불어 민주당	정의당	기타	무당층 無黨層	
3월 1주(2/28-3/2)	1,002	38%	38%	3%	1%	14%	5%
3월 2주(07)	1,000	34%	37%	4%	1%	21%	4%
3월 3주(15-17)	1,004	38%	36%	4%	1%	17%	4%
3월 4주(22-24)	1,000	38%	37%	5%	0%	17%	4%
3월 5주(29-31)	1,001	36%	36%	5%	1%	19%	4%
4월 1주(05-07)	1,004	35%	37%	4%	1%	20%	3%
4월 2주(12-14)	1,003	40%	39%	4%	0%	15%	2%
4월 3주(19-21)	1,000	39%	40%	4%	1%	16%	
4월 4주(26-28)	1,003	40%	37%	4%	2%	17%	
5월 1주(03-04)	1,000	40%	41%	3%	1%	16%	
5월 2주(10-12)	1,000	45%	31%	5%	0%	18%	
5월 3주(17-19)	1,000	43%	29%	4%	1%	23%	
5월 4주(23-27)	지방선거 직전 주						
6월 1주(02)	1,001	45%	32%	4%	1%	18%	
6월 2주(07-09)	1,000	45%	29%	5%	1%	20%	
6월 3주(14-16)	1,000	43%	30%	5%	0%	22%	
6월 4주(21-23)	1,000	42%	28%	4%	1%	25%	
6월 5주(28-30)	1,000	40%	28%	6%	1%	25%	
7월 1주(05-07)	1,000	41%	30%	4%	1%	24%	
7월 2주(12-14)	1,003	38%	33%	5%	0%	23%	
7월 3주(19-21)	1,000	39%	33%	4%	0%	24%	
7월 4주(26-28)	1,000	36%	36%	4%	1%	23%	
8월 1주(02-04)	1,001	34%	39%	4%	0%	23%	
8월 2주(09-11)	1,000	34%	37%	4%	0%	24%	
8월 3주(16-18)	1,000	36%	34%	5%	1%	24%	
8월 4주(23-25)	1,001	35%	36%	4%	1%	24%	
9월 1주(8/30-9/1)	1,000	36%	34%	5%	0%	25%	

- 3월 2주는 제20대 대선 이틀 전. 2022년 4월 18일 국민의힘·국민의당 공식 합당 선언

- 5월 10일 윤석열 대통령 취임. 6월 2일은 제8회 지방선거 익일

- 한국갤럽 데일리 오피니언 제510호 www.gallup.co.kr

질문) 귀하는 다음 중 어느 정당을 지지하십니까? 보기를 순환하여 불러드리겠습니다.
 ('모름/없음'인 경우 재질문) 그럼, 본인 성향은 어느 정당에 조금이라도 더 가깝습니까?
 - 국민의힘/더불어민주당/정의당, 그 외 정당(자유응답), 없다

2022년 9월 1주 (8/30-9/1)	조사완료 사례수 (명)	가중적용 사례수 (명)	정당 지지도 (현재 지지하는 정당)					무당층 無黨層	없음	모름 응답 거절
			국민의힘	더불어 민주당	정의당	기타				
전체	1,000	1,000	36%	34%	5%	0%	25%	22%	3%	
지역별										
서울	193	189	37%	38%	4%	1%	20%	20%	1%	
인천/경기	312	317	36%	36%	4%		24%	21%	3%	
강원	31	30	-	-	-	-	-	-	-	
대전/세종/충청	105	106	29%	33%	4%		34%	30%	4%	
광주/전라	99	98	18%	49%	11%		22%	21%	1%	
대구/경북	100	97	52%	19%	1%	1%	27%	22%	5%	
부산/울산/경남	147	150	42%	27%	2%		29%	26%	3%	
제주	13	13	-	-	-	-	-	-	-	
성별										
남성	513	496	39%	32%	4%	0%	24%	22%	2%	
여성	487	504	33%	35%	5%	0%	26%	23%	3%	
연령별										
18~29세	133	170	27%	24%	3%	1%	46%	40%	6%	
30대	127	150	20%	44%	4%	1%	31%	30%	1%	
40대	171	184	27%	49%	3%		21%	18%	3%	
50대	230	196	39%	37%	9%	0%	15%	15%	0%	
60대	193	165	52%	26%	6%		16%	16%	0%	
70대 이상	146	135	56%	19%	2%		23%	17%	6%	
직업별										
농/임/어업	36	35	-	-	-	-	-	-	-	
자영업	137	128	40%	39%	5%	1%	15%	13%	2%	
기능노무/서비스	167	160	37%	37%	4%		22%	20%	2%	
사무/관리	311	330	25%	38%	7%	0%	30%	28%	3%	
전업주부	195	181	49%	31%	2%		18%	13%	5%	
학생	52	66	25%	29%	2%		45%	40%	4%	
무직/은퇴/기타	102	100	43%	23%	5%		30%	28%	2%	
생활 수준별										
상/중상	180	181	40%	33%	3%	1%	23%	22%	1%	
중	462	473	36%	34%	4%	0%	26%	23%	3%	
중하	198	192	33%	40%	6%	0%	21%	20%	2%	
하	138	131	38%	31%	7%	1%	23%	20%	3%	
성향별										
보수	294	281	73%	11%	2%	1%	13%	11%	1%	
중도	315	322	29%	35%	4%		32%	30%	2%	
진보	266	270	12%	62%	9%	1%	17%	17%	1%	
모름/응답거절	125	127	25%	21%	1%		53%	41%	12%	
대통령 직무										
긍정 평가자	293	273	77%	5%	1%	0%	16%	14%	2%	
부정 평가자	614	626	20%	50%	6%	0%	24%	23%	1%	
평소 관심이										
많이 있다	270	258	45%	38%	5%	0%	11%	11%	1%	
약간 있다	461	458	38%	39%	5%	0%	17%	16%	1%	
별로 없다	173	180	31%	25%	4%	1%	40%	38%	2%	
전혀 없다/모름	96	105	15%	15%	1%		69%	51%	18%	

- 50사례 미만은 수치 제시하지 않음. 한국갤럽 데일리 오피니언 제510호 www.gallup.co.kr

질문) 귀하는 앞으로 우리나라를 이끌어갈 정치 지도자, 즉 장래 대통령감으로 누가 좋다고 생각하십니까?
(특정인을 답하지 않은 경우 재질문) 그럼, 조금이라도 마음이 가는 인물은 누구입니까? (자유응답)

2022년 9월 1주 (8/30-9/1)	조사완료 사례수 (명)	가중적용 사례수 (명)	장래 정치 지도자 선호도										없음	모름 응답 거절
			이재명	한동훈	오세훈	홍준표	안철수	이준석	유승민	이낙연	기타 인물	의견 유보		
전체	1,000	1,000	27%	9%	4%	4%	4%	3%	2%	2%	4%	41%	28%	13%
지역별														
서울	193	189	25%	10%	4%	1%	7%	6%	3%	2%	3%	39%	29%	9%
인천/경기	312	317	33%	9%	6%	3%	4%	3%	1%	2%	3%	36%	23%	13%
강원	31	30	-	-	-	-	-	-	-	-	-	-	-	-
대전/세종/충청	105	106	25%	6%	4%	5%	1%	2%	1%	1%	3%	52%	39%	13%
광주/전라	99	98	35%	5%	2%	4%	1%	3%	2%	3%	6%	39%	23%	16%
대구/경북	100	97	13%	11%	5%	7%	3%	4%	1%	1%	7%	48%	36%	12%
부산/울산/경남	147	150	23%	9%	2%	9%	4%	2%	4%	2%	5%	40%	23%	17%
제주	13	13	-	-	-	-	-	-	-	-	-	-	-	-
성별														
남성	513	496	28%	8%	6%	6%	3%	5%	2%	1%	5%	35%	25%	10%
여성	487	504	25%	9%	3%	2%	5%	2%	2%	2%	3%	48%	31%	16%
연령별														
18~29세	133	170	13%	2%	5%	6%	6%	8%	1%	-	6%	54%	34%	20%
30대	127	150	29%	3%	2%	5%	4%	1%	3%	5%	2%	48%	34%	14%
40대	171	184	44%	7%	1%	4%	2%	4%	4%	1%	1%	31%	24%	8%
50대	230	196	32%	12%	6%	6%	4%	4%	1%	2%	7%	27%	21%	6%
60대	193	165	24%	15%	7%	2%	4%	3%	2%	2%	5%	37%	27%	10%
70대 이상	146	135	12%	13%	7%	1%	4%	1%	1%	2%	3%	56%	31%	25%
주요 지지 정당별														
국민의힘	385	361	5%	22%	10%	8%	6%	6%	2%	1%	5%	33%	21%	12%
더불어민주당	332	338	63%	1%	0%	1%	1%	1%	1%	3%	3%	26%	17%	9%
정의당	47	46	-	-	-	-	-	-	-	-	-	-	-	-
무당(無黨)층	232	252	9%	3%	2%	2%	5%	2%	2%	1%	3%	72%	53%	19%
직업별														
농/임/어업	36	35	-	-	-	-	-	-	-	-	-	-	-	-
자영업	137	128	34%	7%	6%	4%	3%	4%	3%	3%	6%	30%	22%	9%
기능노무/서비스	167	160	31%	8%	4%	4%	7%	5%	1%	2%	7%	31%	24%	7%
사무/관리	311	330	33%	5%	2%	4%	2%	4%	3%	2%	2%	44%	31%	13%
전업주부	195	181	18%	18%	5%	2%	3%	1%	0%	3%	3%	46%	28%	18%
학생	52	66	15%	-	7%	2%	6%	3%	2%	-	7%	58%	35%	23%
무직/은퇴/기타	102	100	17%	12%	7%	6%	5%	3%	1%	2%	4%	43%	29%	14%
성향별														
보수	294	281	10%	20%	9%	8%	6%	4%	2%	1%	6%	33%	24%	9%
중도	315	322	28%	6%	4%	3%	4%	5%	3%	3%	3%	42%	27%	15%
진보	266	270	49%	2%	2%	2%	2%	2%	2%	2%	4%	34%	23%	10%
모름/응답거절	125	127	13%	4%	1%	2%	2%	1%	1%	-	1%	74%	48%	26%
대통령 직무 평소에 관심이														
긍정 평가자	293	273	3%	28%	11%	4%	7%	1%	0%	1%	5%	39%	26%	13%
부정 평가자	614	626	41%	1%	2%	4%	2%	5%	3%	2%	4%	35%	26%	9%
평소 정치가 관심이														
많이 있다	270	258	35%	17%	5%	5%	3%	4%	2%	2%	4%	23%	16%	8%
약간 있다	461	458	30%	8%	5%	4%	4%	5%	2%	3%	5%	34%	23%	10%
별로 없다	173	180	17%	3%	3%	2%	4%	1%	1%	0%	3%	65%	45%	20%
전혀 없다/모름	96	105	10%	2%	3%	2%	3%	1%	2%	1%	0%	76%	49%	28%

- 2022년 6월부터 기존 '차기 정치 지도자'에서 '장래 정치 지도자'로 표제 변경

/ 이 질문은 다음 대선 출마 전제가 아니며, 누가 장차 대통령이 될 만한 인물로 여겨지는지 가늠하는 용도

/ 전국적 지명도나 대중적 인기, 조사 시점 이슈가 반영되고 자유응답 특성상 비정치인도 언급될 수 있음

- 1.0% 이상 기준 제시. 기타 인물에는 22명 포함. 50사례 미만은 수치 제시하지 않음. 한국갤럽 데일리 오피니언 제510호

● 장래 정치 지도자 선호도: 최근 2년

	사례수 (명)	장래 정치 지도자 선호도 (자유응답)															의견 유보	
		이재명	한동훈	오세훈	홍준표	안철수	이준석	유승민	이낙연	김동연	윤석열	심상정	원희룡	최재형	정세균	추미애		기타 인물
2020년 9월 2주(8-10)	1,002	22%			3%	3%			21%		3%							43%
10월 2주(13-15)	1,001	20%			2%	4%			17%		3%	1%						46%
11월 2주(10-12)	1,001	19%			1%	3%			19%		11%							42%
12월 1주(1-3)	1,000	20%			1%	4%		1%	16%		13%							41%
2021년 1월 2주(12-14)	1,000	23%			3%	3%		1%	10%		13%							41%
2월 1주(2-4)	1,002	27%			2%	5%			10%		9%							40%
3월 2주(9-11)	1,003	24%			2%	3%			11%		24%							31%
4월 1주(3/30-4/1)	1,000	23%		1%	2%	4%			7%		23%							37%
4월 3주(13-15)	1,005	24%		2%	2%	4%			5%		25%			1%				33%
5월 1주(4, 6)	1,002	25%		1%	2%	3%			5%		22%			1%				38%
6월 1주(1-3)	1,003	24%			1%	2%	3%		5%		21%			1%				36%
7월 1주(6/29-7/1)	1,000	24%			2%	1%	2%		6%		25%		2%	2%	2%			32%
8월 1주(3-5)	1,001	25%			2%	1%	1%		11%		19%		4%	1%	1%			29%
9월 1주(8/31-9/2)	1,000	24%			6%	2%		2%	8%		19%		2%	1%	1%			32%
10월 1주(5-7)	1,000	25%			12%			2%	8%		20%		1%					26%
11월 1주(2-4)	1,000	26%			15%	2%		3%	2%		24%	2%	1%					23%
11월 3주(16-18)	1,000	27%			7%	3%			2%		34%	2%						21%
2022년 6월 2주(7-9)	1,000	15%	4%	10%	5%	6%	1%		3%	4%								46%
9월 1주(8/30-9/1)	1,000	27%	9%	4%	4%	4%	3%	2%	2%								4%	41%

- 2022년 6월부터 기존 '차기 정치 지도자'에서 '장래 정치 지도자'로 표제 변경
- 2021년 11월 이전은 위 기간 내 조사 시기별 최소 2회 1.0% 이상 응답 인물 기준 제시
- 제20대 대통령선거 원내 정당 후보로 2021년 10월 10일 이재명, 12월 심상정, 11월 4일 안철수, 5일 윤석열 선출
- 2022년 3월 제20대 대통령으로 윤석열 당선. 한국갤럽 데일리 오피니언 제510호 www.gallup.co.kr

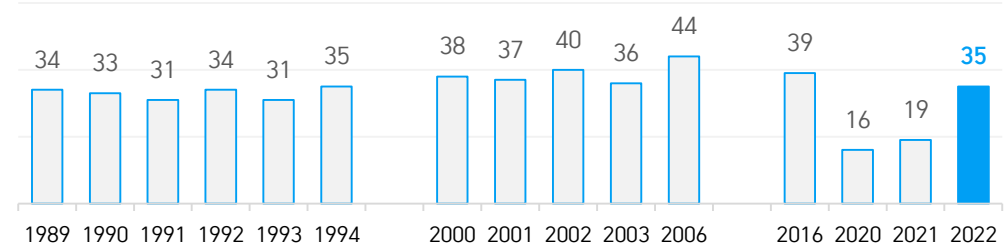
질문) 올해 추석이 다가오고 있는데요. 귀하는 이번 추석에 1박 이상의 고향 방문이나 여행 계획이 있습니까? (있다면) 고향 방문이십니까, 관광 여행이십니까?

	사례수 (명)	추석 1박 이상 이동 계획				
		둘 다 계획 있다	고향방문만	여행만	둘 다 계획 없다	모름/ 응답거절
2016년 8월 30일~9월 1일	1,009	2%	37%	4%	57%	
2020년 9월 15~17일	1,000	0%	16%	1%	81%	1%
2021년 9월 7~9일	1,000	1%	18%	2%	77%	1%
2022년 8월 30일~9월 1일	1,000	4%	31%	5%	60%	1%
지역별						
서울	189	2%	26%	3%	67%	1%
인천/경기	317	5%	32%	5%	58%	1%
강원	30	-	-	-	-	-
대전/세종/충청	106	8%	32%	4%	54%	2%
광주/전라	98		31%	6%	61%	3%
대구/경북	97	4%	38%	5%	52%	1%
부산/울산/경남	150	3%	27%	5%	65%	
제주	13	-	-	-	-	-
성별						
남성	496	4%	35%	5%	55%	1%
여성	504	3%	26%	4%	65%	1%
연령별						
18~29세	170	3%	32%	6%	59%	1%
30대	150	7%	42%	2%	49%	
40대	184	6%	43%	2%	46%	3%
50대	196	3%	35%	6%	55%	1%
60대	165	1%	16%	9%	72%	2%
70대 이상	135	1%	10%	2%	86%	1%
성/연령별						
남성 18~29세	89	4%	40%	7%	47%	2%
남성 30대	78	5%	44%	4%	48%	
남성 40대	93	5%	45%	2%	47%	1%
남성 50대	99	4%	38%	6%	51%	1%
남성 60대	81	2%	20%	10%	66%	2%
남성 70대 이상	56	2%	12%	2%	82%	2%
여성 18~29세	81	2%	23%	4%	71%	
여성 30대	73	10%	40%		50%	
여성 40대	91	7%	41%	2%	46%	4%
여성 50대	97	2%	32%	7%	58%	1%
여성 60대	84		12%	8%	79%	1%
여성 70대 이상	80		8%	2%	89%	1%
직업별						
농/임/어업	35	-	-	-	-	-
자영업	128	3%	34%	6%	57%	1%
기능노무/서비스	160	5%	26%	5%	62%	2%
사무/관리	330	6%	42%	6%	47%	0%
전업주부	181		20%	3%	74%	2%
학생	66	4%	36%	5%	56%	
무직/은퇴/기타	100	3%	16%	2%	75%	4%
생활수준별						
상/중상	181	4%	39%	5%	51%	0%
중	473	3%	31%	6%	58%	1%
중하	192	4%	26%	4%	64%	2%
하	131	3%	21%	2%	72%	1%

- 50사례 미만은 수치 제시하지 않음. 한국갤럽 데일리 오피니언 제510호 www.gallup.co.kr

추석 기간 이동 계획

● 1989~2022 '오는 추석 연휴에 1박 이상 고향 방문 계획 있다' (%)



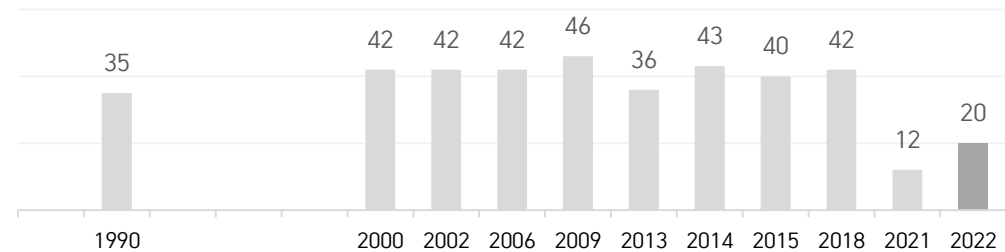
- '1박 이상 고향 방문, 관광 여행 둘 다 계획' 포함

- 2004년 7월 1,000명 이상 사업장부터 주5일제 시행, 이후 점진 확산

- 2006/2022년은 4일, 2016/2020/2021년 5일 연휴. 2020/2021년은 코로나19 거리두기, 2022년 해제

- 2009년 이전은 전국 성인 면접조사, 2013년 이후는 전화조사. 한국갤럽 데일리 오피니언 제510호

(참고) 1990~2022 '오는 설 연휴에 1박 이상 고향 방문 계획 있다' (%)



- 음력 설은 1985년 '민속의 날'로 1일 공휴일 지정. 1989년 '설날'로 개칭돼 사흘간 공휴일 지정

- '음력 설 친다': 1989년 82% → 1994년 90% → 1997년 94% → 2006년 94% → 2015년 92%

- 2021년은 코로나19 백신 도입 전, 5인 이상 모임 금지. 2022년은 백신 3차 접종 진행, 오미크론 변이 유행

- 2015년은 5일, 2009/2014/2018/2021년은 4일 연휴. 2021년 코로나19 특별방역기간. 5인 이상 모임 금지

질문) 귀하는 이번 추석에 1박 이상의 고향 방문이나 여행 계획이 있습니까?

(1박 이상 고향 방문 계획 없는 사람에게만 질문)

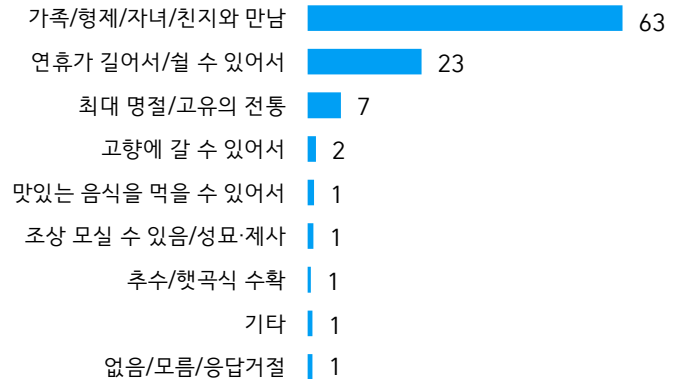
귀하는 이번 설에 따로 사는 가족이나 친척을 만나실 계획이 있습니까, 없습니까?

	사례수 (명)	추석 때 따로 사는 가족·친척 만남 계획		
		있다	없다	모름/응답거절
2016년 8월 30일~9월 1일	1,009	80%	18%	1%
2020년 9월 15~17일	1,000	38%	59%	3%
2021년 9월 7~9일	1,000	47%	49%	3%
2022년 8월 30일~9월 1일	1,000	73%	25%	2%
지역별				
서울	189	69%	30%	1%
인천/경기	317	74%	25%	1%
강원	30	-	-	-
대전/세종/충청	106	75%	21%	4%
광주/전라	98	71%	26%	2%
대구/경북	97	69%	26%	4%
부산/울산/경남	150	78%	22%	-
제주	13	-	-	-
성별				
남성	496	75%	24%	2%
여성	504	71%	27%	2%
연령별				
18~29세	170	64%	33%	3%
30대	150	70%	29%	1%
40대	184	81%	18%	1%
50대	196	78%	22%	-
60대	165	75%	24%	0%
70대 이상	135	68%	27%	5%
성/연령별				
남성 18~29세	89	72%	23%	6%
남성 30대	78	67%	33%	-
남성 40대	93	83%	17%	-
남성 50대	99	80%	20%	-
남성 60대	81	72%	28%	-
남성 70대 이상	56	70%	25%	5%
여성 18~29세	81	55%	45%	-
여성 30대	73	73%	25%	2%
여성 40대	91	79%	19%	3%
여성 50대	97	76%	24%	-
여성 60대	84	78%	21%	1%
여성 70대 이상	80	66%	29%	5%
직업별				
농/임/어업	35	-	-	-
자영업	128	80%	20%	-
기능노무/서비스	160	68%	29%	3%
사무/관리	330	78%	22%	0%
전업주부	181	76%	22%	2%
학생	66	64%	36%	-
무직/은퇴/기타	100	59%	34%	6%
생활 수준별				
상/중상	181	81%	18%	1%
중	473	74%	24%	2%
중하	192	72%	26%	2%
하	131	63%	35%	2%
1박 이상 귀향 계획 없는 사람	646	59%	39%	2%

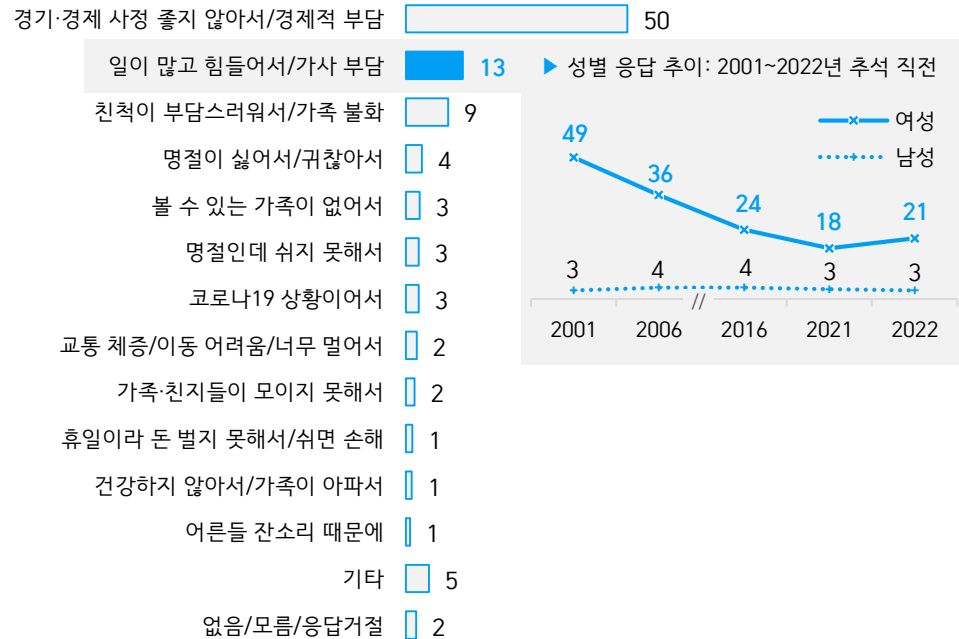
질문) 귀하는 추석 명절이 다가오는 것이 즐거운 일이라고 생각하십니까, 즐겁지 않은 일이라고 생각하십니까?

	사례수 (명)	추석 명절맞이 기분		
		즐겁다	즐겁지 않다	모름/응답거절
2001년 9월 6~17일	1,501	60%	40%	
2006년 8월 23일~9월 11일	1,523	56%	44%	
2012년 9월 26~27일	660	59%	33%	9%
2016년 8월 30일~9월 1일	1,009	59%	30%	12%
2021년 9월 7~9일	1,000	53%	35%	12%
2022년 8월 30일~9월 1일	1,000	60%	26%	14%
지역별				
서울	189	61%	26%	14%
인천/경기	317	60%	27%	12%
강원	30	-	-	-
대전/세종/충청	106	69%	21%	10%
광주/전라	98	51%	31%	18%
대구/경북	97	54%	29%	17%
부산/울산/경남	150	65%	22%	13%
제주	13	-	-	-
성별				
남성	496	62%	23%	15%
여성	504	59%	29%	12%
연령별				
18~29세	170	78%	14%	9%
30대	150	70%	17%	12%
40대	184	57%	30%	13%
50대	196	49%	33%	18%
60대	165	58%	32%	10%
70대 이상	135	51%	30%	20%
성/연령별				
남성 18~29세	89	74%	15%	12%
남성 30대	78	81%	9%	11%
남성 40대	93	55%	26%	19%
남성 50대	99	53%	32%	16%
남성 60대	81	55%	30%	15%
남성 70대 이상	56	52%	26%	22%
여성 18~29세	81	82%	13%	5%
여성 30대	73	59%	27%	14%
여성 40대	91	59%	33%	8%
여성 50대	97	44%	35%	21%
여성 60대	84	61%	34%	6%
여성 70대 이상	80	50%	32%	18%
직업별				
농/임/어업	35	-	-	-
자영업	128	48%	35%	17%
기능노무/서비스	160	48%	34%	18%
사무/관리	330	70%	19%	11%
전업주부	181	57%	30%	14%
학생	66	81%	10%	9%
무직/은퇴/기타	100	57%	23%	20%
생활 수준별				
상/중상	181	67%	22%	11%
중	473	62%	26%	12%
중하	192	61%	24%	14%
하	131	44%	39%	17%
추석 때				
만남 계획 있다	731	64%	24%	12%
가족·친지 계획 없다	252	50%	32%	18%

● 추석 명절맞이가 즐거운 이유 (%,'즐겁다'고 답한 사람 601명 자유응답)



● 추석 명절맞이가 즐겁지 않은 이유 (%,'즐겁지 않다'는 사람 262명 자유응답)

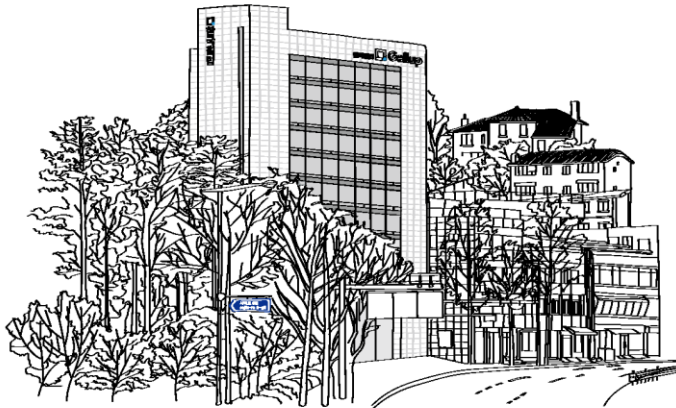


질문) 추석 명절맞이가 어떤 점에서 [즐거운/즐겁지 않은] 일이라고 생각하십니까, 한 가지만 구체적으로 말씀해 주십시오.

- 2022년 8월 30일~9월 1일 전국 성인 1,000명 전화조사. 한국갤럽 데일리 오피니언 제510호

“조사는 결코 화려하거나 스스로 빛나는
업(業)이 아니다. 사회의 명암, 좌우 대립,
빈부 문제, 정보 격차, 과거와 미래 등을
두루 살펴 매 순간 어느 한쪽으로 치우치지
않도록 스스로 경계하며 꾸준히 공부하고
탐구하는 일이다. 때로는 관행과 시류에
맞서야 하고, 때로는 비난과 질시를 묵묵히
견뎌야 한다. 어렵지만 누군가는 반드시
해야 할 일, 힘들지만 그만큼 보람된 일이다.”

조사인의 길, 박무익



한국갤럽조사연구소는 1974년 6월 박무익 회장이 설립한
한국 최초의 법인 형태 조사 전문 회사입니다.

1970년대부터 사회 주요 현안 자체 조사 결과를 발표해 왔으며,
우리 국민의 71%가 한국갤럽을 알고 있습니다.

—
한국갤럽 홈페이지 갤럽리포트 게시판을 통해 공개한 자료는
모두 한국갤럽의 자산이므로 상업적 용도의 재판매를 금지합니다(→ [FAQ](#)).

·
기사, 논문, SNS 공유 등 재판매 이외 용도로는
누구나, 무료로, 자유롭게 인용하실 수 있습니다.

·
인용하실 때는 반드시 출처를 밝혀 주십시오.
가능하면 조사 기간, 방법, 표본크기 등 개요까지 함께 표시하실 것을 권장합니다.

·
저희는 소수점 아래 수치를 제시하지 않는 것을 원칙으로 하고 있으니,
인용하실 때도 그에 따라 주실 것을 당부합니다.

—
한국갤럽 조사에 관심 가져주셔서 고맙습니다.

- 매주 새로운 조사 결과를 전합니다: [이메일 뉴스레터 구독 신청](#) | [카카오톡채널 추가](#)
- 문의: 전화 02-3702-2100(대표)/2571/2621/2622 또는 [홈페이지 Q&A](#)
- 주소: (본관) 03167 서울시 종로구 사직로 70, (신관) 03042 서울시 종로구 자하문로 70

—
이 문서에는 네이버 나눔글꼴과 한글과컴퓨터 함초롬체를 썼습니다.