

# 한국갤럽 데일리 오피니언

---

제506호 2022년 8월 1주

대통령 직무 수행 평가, 긍·부정 평가 이유 | 정당 지지도 |

동물에게 생명체 법적 권리 부여, 과학계 동물실험, 개 식용 관련 시각, 최근 1년간 개 식용 경험, 동물 감정 인식

## 조사 개요

- 조사기간: 2022년 8월 2~4일
- 표본추출: 무선전화 RDD 표본 프레임에서 무작위 추출(유선전화 RDD 10% 포함)
- 응답방식: 전화조사원 인터뷰
- 조사대상: 전국 만 18세 이상 1,001명
- 표본오차:  $\pm 3.1\%$ 포인트(95% 신뢰수준) - 주요 지표 표준오차·신뢰구간·상대표준오차 제시
- 응답률: 11.7%(총 통화 8,539명 중 1,001명 응답 완료)
- 의뢰처: 한국갤럽 자체 조사

갤럽리포트 G20220805

한국갤럽 데일리 오피니언 독자 여러분, 안녕하세요?

1974년 문을 연 저희 연구소가 지금까지 얻은 명성은  
조사에 협조해주시고 관심 있게 봐 주신 분들 덕분입니다.

그에 보답하는 마음에서 1970년대부터 자체 조사 결과로 단행본을  
펴냈고, 1990년대에는 조사 전문 데이터베이스를 구축했습니다.  
2012년부터는 자체 조사를 정례화해 매주 새로운 결과를 공개하여  
누구나 무료로 활용할 수 있도록 했습니다.

여론조사의 홍수 속에 '정확한 자' 하나를 제공하고자 시작한  
저희 노력이 여론의 흐름을 읽으시는 데 도움되기를 바랍니다.  
한국갤럽에 몸 담고 있는 한 사람, 한 사람은 공정하고 신뢰받는  
조사회사로서 사명을 다하기 위해 계속 노력하겠습니다.

### 한국갤럽 데일리 오피니언은

조사원이 직접 묻고 응답 받는 인터뷰 방식으로 진행합니다.

전국 유권자 대표성을 최대한 확보하고자 무작위발생(RDD: Random Digit Dialing)한 무선전화 번호를 기본 표본추출틀로 합니다.  
단, 무선전화만으로는 접근하기 어려운 여성, 고연령대 일부는 무작위발생한 유선전화 조사로 보완합니다(반영 비율 10% 이내).

### 여론조사 바로보기

자주 물으시는 질문과 답글, 여론조사에 대한 이해를 돕는 한국갤럽 홈페이지 게시물 링크입니다. 클릭하면 연결됩니다.

→ [데일리 오피니언 표본설계: 모집단 정의부터 모수추정까지](#)

→ [전화조사 골백, 폭넓은 여론 수렴을 위한 필수 절차입니다: 콜 차수별 응답자 프로파일·정치적 성향 분석](#)

→ [정치 고관심층 위주 조사는 전체 여론을 왜곡합니다: 정치 관심도와 여론조사](#)

→ [알고 보면 들쭉날쭉하지 않습니다: 차기 정치지도자 선호도 질문 방식과 조사방법 간 차이](#)

→ [유·무선전화 표본 혼합 비율에 따른 여론조사 결과 차이](#)

→ [무선전화 RDD, 가상번호, 알뜰폰: 선거여론조사 관점에서 알뜰폰 가입자와 비가입자 간 성향 차이 분석](#)

→ [조사방법이 다르면 결과도 다릅니다: 같은 시기 상반된 조사 결과가 나오는 이유](#)

→ [표본오차보다 훨씬 작은 변동에 의미를 부여하는 행위는 해석이 아니라 허구\(虛構\)입니다](#)

→ [여론조사 결과는 옳고 그름의 잣대가 아니라, 다양한 의견의 중간점이 어디쯤인지 가능하는 이정표 역할을 할 뿐입니다](#)

→ [평소 정당 지지도는 현시점 유권자의 정당에 대한 태도로, 선거 결과에 대한 예측이 아닙니다](#)

→ [오보\(誤報\)에 가까울 만큼 여론조사에 대한 무지\(無知\)를 드러낸 기사가 많습니다: 부끄러운 여론조사 보도](#)

→ [여론조사는 정치 도구가 아니라 확률과 통계에 기반한 과학적 절차입니다: 한계와 오해](#)

→ [한국갤럽 유무선RDD 전화조사, 선거여론조사 관련 학술 논문 다운로드](#)

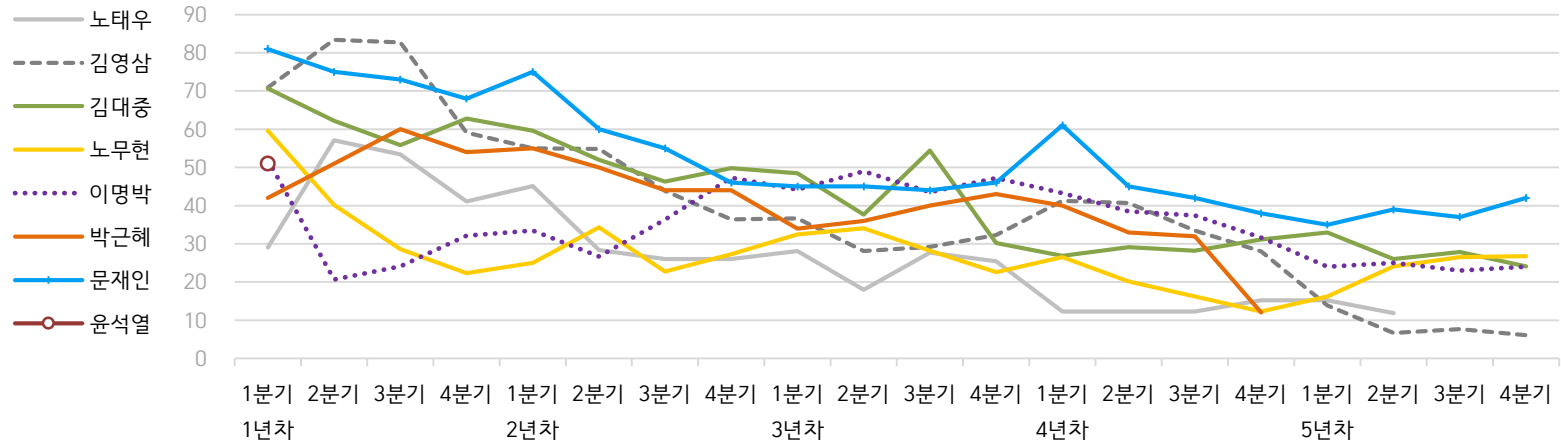
→ [여론조사의 이해와 활용에 관한 다양한 시각을 담은 기사/칼럼/인터뷰](#)

→ [한국갤럽 데일리 오피니언의 시작: 사회적 책임과 중립\(中立\)](#)

→ [The Gallup Legacy at 120 Years: 갤럽 인터내셔널 설립자 조지 갤럽 박사 탄생 120주년을 맞아](#)

# 한국갤럽 역대 대통령 직무 수행 평가 1988-2022

## ● 역대 대통령 직무 수행 긍정률 (%)



## ● 역대 대통령 직무 수행 평가 (%)

대통령	재임	1년차				2년차				3년차				4년차				5년차				
		분기	1분기	2분기	3분기	4분기	1분기	2분기	3분기	4분기	1분기	2분기	3분기	4분기	1분기	2분기	3분기	4분기	1분기	2분기	3분기	4분기
13대 노태우 1988-1993	긍정		29	57	53	41	45	28	26	-	28	18	28	25	12	-	-	15	-	12	-	-
	부정		46	16	25	27	25	41	45	-	40	62	55	54	40	-	-	41	-	56	-	-
14대 김영삼 1993-1998	긍정		71	83	83	59	55	55	44	36	37	28	29	32	41	41	34	28	14	7	8	6
	부정		7	4	6	18	24	21	25	33	34	41	45	39	33	37	40	47	65	74	78	74
15대 김대중 1998-2003	긍정		71	62	56	63	60	52	46	50	49	38	54	30	27	29	28	31	33	26	28	24
	부정		7	11	17	14	16	22	29	24	20	26	18	51	55	52	49	49	41	53	52	56
16대 노무현 2003-2008	긍정		60	40	29	22	25	34	23	27	33	34	28	23	27	20	16	12	16	24	27	27
	부정		19	41	53	62	57	46	60	57	55	53	61	67	63	70	74	79	78	66	64	62
17대 이명박 2008-2013	긍정		52	21	24	32	34	27	36	47	44	49	44	47	43	39	37	32	25	25	23	24
	부정		29	69	65	55	55	55	55	45	45	41	43	41	49	54	55	60	62	58	59	63
18대 박근혜 2013-2017	긍정		42	51	60	54	55	50	44	44	34	36	40	43	40	33	32	12				
	부정		23	23	21	33	34	39	46	45	56	54	51	46	49	53	55	80				
19대 문재인 2017-2022	긍정		81	75	73	68	75	60	55	46	45	45	44	46	61	45	42	38	35	39	37	42
	부정		11	17	19	23	15	30	36	44	45	46	48	46	30	45	48	53	56	53	56	51
20대 윤석열 2022-2027	긍정		50																			
	부정		36																			

질문) 귀하는 ○○○ 대통령이 대통령으로서의 직무를 잘 수행하고 있다고 보십니까, 아니면 잘못 수행하고 있다고 보십니까?

(긍정/부정을 답하지 않은 경우 재질문) 굳이 말씀하신다면, '잘하고 있다'와 '잘못하고 있다' 중 어느 쪽입니까?

- 역대 대통령 평가에는 모두 동일 질문 방식 적용(2점 척도, 재질문 1회). '잘하고 있다' → 긍정, '잘못하고 있다' → 부정 평가 비율

- 1988~2011년은 분기 내 여러 조사 결과의 중위수, 2012년 이후는 한국갤럽 데일리 오피니언 매주 조사의 분기별 평균 기준 제시

- 박근혜 대통령 4년차 4분기 직무 긍정률: 2016년 10월 4주간 평균 24% → 11~12월 6주간 평균 5%. 이후 직무 정치, 2017년 3월 10일 탄핵

- 2013년 18대까지는 2월 취임, 2017년 19대부터 5월 취임. 이후 재임 연차별 1분기는 그해 4~6월, 4분기는 이듬해 1~3월 기준. 한국갤럽 www.gallup.co.kr

## 주간 응답자 특성표

주요 분석 단위별 표본오차(95% 신뢰수준 기준)와 지역/성/지지정당/직업/생활수준/성향과 연령 분포 구성입니다. 2022년 7월 행정안전부 주민등록인구 기준 8개 권역/성/연령별 셀 가중 결과

- 질문)** - 귀하는 어느 시도에 살고 계십니까? 주소지 기준으로 말씀해 주십시오. (저희가 전화번호를 무작위 추출해 지역을 알지 못합니다.)
- 실례지만, 귀하의 연세는 올해 만으로 어떻게 되십니까?
  - 귀하의 직업은 무엇입니까?
  - 우리 국민들의 생활수준을 상, 중상, 중, 중하, 하의 다섯 단계로 나눈다면 귀댁 생활수준은 어디에 속한다고 생각하십니까?
  - 귀하 본인의 정치적 성향은 다음 중 어디에 해당한다고 생각하십니까? (보기 로테이션 제시) 매우 보수적 / 약간 보수적 / 중도적 / 약간 진보적 / 매우 진보적

응답자 특성표 2022년 8월 1주 (2~4일)	조사완료		가중값 적용 기준		가중값 배율 (B/A)	표본오차 95% 신뢰수준
	사례수 (명) (A)	비율	사례수 (명) (B)	비율		
전체	1,001	100%	1,001	100%	1.00	±3.1%P
지역별						
서울	186	19%	189	19%	1.02	±7.2%P
인천/경기	321	32%	317	32%	0.99	±5.5%P
강원	31	3%	30	3%	0.98	±17.6%P
대전/세종/충청	105	10%	106	11%	1.01	±9.6%P
광주/전라	99	10%	98	10%	0.99	±9.8%P
대구/경북	98	10%	98	10%	0.99	±9.9%P
부산/울산/경남	147	15%	151	15%	1.02	±8.1%P
제주	14	1%	13	1%	0.91	±26.2%P
성별						
남성	515	51%	496	50%	0.96	±4.3%P
여성	486	49%	505	50%	1.04	±4.4%P
연령별						
18~29세	131	13%	170	17%	1.30	±8.6%P
30대	133	13%	150	15%	1.13	±8.5%P
40대	181	18%	184	18%	1.02	±7.3%P
50대	224	22%	196	20%	0.87	±6.5%P
60대	188	19%	165	16%	0.88	±7.1%P
70대 이상	144	14%	136	14%	0.94	±8.2%P

- 표본오차는 조사완료 사례수 기준. 한국갤럽 데일리 오피니언 제506호

- 가중값 적용 기준 사례수는 2022년 7월 행안부 주민등록인구 지역/성/연령비를 따름

응답자 특성표 2022년 8월 1주 (2~4일)	조사완료 사례수 (명)	주민등록인구 기준 가중값 적용 결과						
		가중적용 사례수	연령 분포					
			18~29세	30대	40대	50대	60대	70대+
전체	1,001	1,001	17%	14%	19%	20%	17%	13%
지역별								
서울	186	189	19%	17%	18%	18%	15%	13%
인천/경기	321	317	18%	16%	20%	20%	15%	11%
강원	31	30	-	-	-	-	-	-
대전/세종/충청	105	106	17%	15%	19%	19%	17%	14%
광주/전라	99	98	22%	6%	17%	20%	17%	18%
대구/경북	98	98	15%	13%	17%	20%	18%	16%
부산/울산/경남	147	151	15%	14%	18%	20%	18%	14%
제주	14	13	-	-	-	-	-	-
성별								
남성	515	496	18%	16%	19%	20%	16%	11%
여성	486	505	17%	13%	18%	19%	17%	16%
주요 지지 정당별								
국민의힘	352	341	15%	11%	8%	18%	25%	23%
더불어민주당	391	391	13%	13%	30%	23%	14%	7%
정의당	35	35	-	-	-	-	-	-
무당(無黨)층	220	231	28%	21%	16%	15%	11%	10%
직업별								
농/임/어업	28	26	-	-	-	-	-	-
자영업	164	157	6%	13%	26%	29%	18%	7%
기능노무/서비스	152	150	16%	17%	16%	18%	24%	8%
사무/관리	311	328	19%	26%	28%	21%	7%	
전업주부	186	169	1%	4%	11%	23%	27%	34%
학생	47	61	100%					
무직/은퇴/기타	113	111	15%	7%	5%	12%	25%	36%
생활 수준별								
상/중상	183	187	18%	18%	25%	23%	12%	5%
중	487	493	22%	14%	17%	18%	17%	12%
중하	192	189	11%	17%	21%	19%	19%	15%
하	119	114	9%	7%	14%	23%	20%	28%
성향별								
보수	289	284	17%	15%	11%	19%	23%	16%
중도	307	307	18%	17%	23%	22%	13%	7%
진보	304	313	16%	14%	25%	20%	16%	8%
모름/응답거절	101	98	19%	6%	6%	12%	14%	43%
평소 정치에 관심이								
많이 있다	274	263	8%	12%	22%	24%	21%	13%
약간 있다	472	466	15%	14%	21%	19%	18%	13%
별로 없다	168	176	27%	21%	11%	19%	11%	12%
전혀 없다/모름	87	95	37%	11%	11%	12%	9%	21%

- 50사례 미만은 수치 제시하지 않음. 한국갤럽 데일리 오피니언 제506호 www.gallup.co.kr

## 조사완료 응답자 특성표

2022년 8월 1주 (2~4일)		조사완료 사례수 (명)			가중적용 기준 사례수 (명)		
		계	남성	여성	계	남성	여성
전국	합계	1,001	515	486	1,001	496	505
	18~29세	131	73	58	170	89	81
	30대	133	79	54	150	78	73
	40대	181	104	77	184	94	91
	50대	224	113	111	196	99	97
	60대	188	89	99	165	81	84
	70대 이상	144	57	87	136	56	80
서울	소계	186	93	93	189	91	98
	18~29세	25	17	8	36	17	18
	30대	33	18	15	32	16	16
	40대	33	17	16	33	16	17
	50대	38	17	21	34	17	17
	60대	32	14	18	29	14	15
	70대 이상	25	10	15	24	10	14
인천/경기	소계	321	162	159	317	159	158
	18~29세	45	22	23	56	29	27
	30대	47	28	19	52	27	25
	40대	66	36	30	63	32	31
	50대	72	37	35	64	32	31
	60대	53	25	28	48	24	24
	70대 이상	38	14	24	35	15	20
강원	소계	31	17	14	30	15	15
	18~29세	4	2	2	5	3	2
	30대	3	1	2	4	2	2
	40대	4	3	1	5	3	2
	50대	6	4	2	6	3	3
	60대	7	5	2	6	3	3
	70대 이상	7	2	5	5	2	3
대전/세종/충청	소계	105	58	47	106	54	53
	18~29세	13	9	4	18	9	8
	30대	19	11	8	16	8	7
	40대	16	11	5	20	10	10
	50대	24	12	12	20	11	10
	60대	20	9	11	18	9	9
	70대 이상	13	6	7	15	6	9

(오른쪽 표로 이어짐)

(왼쪽 표에서 이어짐)		조사완료 사례수 (명)			가중적용 기준 사례수 (명)		
		계	남성	여성	계	남성	여성
광주/전라	소계	99	52	47	98	48	49
	18~29세	16	9	7	16	8	7
	30대	6	6		12	6	6
	40대	19	10	9	17	9	8
	50대	21	11	10	19	10	9
	60대	19	9	10	17	8	8
	70대 이상	18	7	11	17	7	10
대구/경북	소계	98	51	47	98	48	49
	18~29세	13	7	6	15	8	7
	30대	11	6	5	13	7	6
	40대	13	10	3	17	9	8
	50대	24	12	12	20	10	10
	60대	20	9	11	18	9	9
	70대 이상	17	7	10	16	6	9
부산/울산/경남	소계	147	75	72	151	75	76
	18~29세	14	6	8	23	13	11
	30대	13	8	5	21	11	10
	40대	27	16	11	27	14	13
	50대	34	18	16	30	15	15
	60대	33	16	17	28	13	14
	70대 이상	26	11	15	22	9	13
제주	소계	14	7	7	13	6	6
	18~29세	1	1		2	1	1
	30대	1	1		2	1	1
	40대	3	1	2	3	1	1
	50대	5	2	3	3	1	1
	60대	4	2	2	2	1	1
	70대 이상				2	1	1

중앙선거여론조사심의위원회 선거여론조사기준에 따라 지역(8개 권역)/성/연령별 조사완료 사례수와 가중값 적용 기준 사례수를 함께 제시합니다.

각 사례수 합계나 소계는 최대 ±2까지 차이가 날 수 있습니다.

1,000명을 권역(8)\*성(2)\*연령대(6)=96개 셀별 할당 시

소수점 아래 반올림이 발생하기 때문입니다.

이는 조사 결과 해석에는 어떤 영향도 주지 않는 자연스럽고 불가피한 현상입니다.

가중값 적용 기준 사례수는 2022년 7월 말 행안부 주민등록인구 기반입니다.

한국갤럽 데일리 오피니언은

유·무선전화 RDD 번호를 단순확률추출해 조사하고

전국 유권자를 대표할 수 있도록 지역, 성, 연령대 등 세부 특성 층별로

사후층화 가중을 적용하여 모집단 특성인 모수를 추정합니다.

→ [데일리 오피니언 표본설계: 모집단 정의부터 모수추정까지](#)

주요 조사 결과(대통령 직무 수행 평가, 정당 지지도)에 대한

모수 추정치의 신뢰 범위와 정도를 나타내는 95% 신뢰구간과 상대표준오차를

고려하여 해석하시길 바랍니다.

### 95% 신뢰구간

모수가 이 구간 안에 있을 확률이 95%라는 의미입니다.

이 구간 안에서의 수치 변동은 실제 변화인지 오차인지 단정할 수 없습니다.

### 상대표준오차

통계 신뢰성 지표로, 수치가 작을수록 더 신뢰할 수 있습니다.

(참고) 캐나다 통계청 표본조사 상대표준오차 기준

- 0.0 ~ 4.9%: 매우 우수(Excellent)

- 5.0 ~ 9.9%: 우수(Very Good)

- 10.0 ~ 14.9%: 좋음(Good)

- 15.0 ~ 24.9%: 허용 가능(Acceptable)

- 25.0 ~ 34.9%: 주의사항과 함께 사용 가능(Use with caution)

- 35.0% 이상: 공표 시 신뢰 불가(Too unreliable to publish)

출처: Butcher, B. & Elliot, D. (1986)

<표본오차 매뉴얼: A sampling errors manual>(통계청 표본관리과 역). p.8.

### ● 대통령 직무 수행 평가 표준오차, 신뢰구간, 상대표준오차

2022년 8월 1주 (2~4일)	조사완료 사례수 (명)	대통령 직무 수행 평가	추정치	표준 오차	95% 신뢰구간		상대 표준오차
					하한	상한	
전체	1,001	잘하고 있다 잘못하고 있다	24% 66%	1.4% 1.5%	22% 63%	27% 69%	5.5% 2.2%
지역별 서울	186	잘하고 있다 잘못하고 있다	24% 70%	2.7% 3.2%	20% 63%	30% 76%	11.1% 4.6%
인천/경기	321	잘하고 있다 잘못하고 있다	22% 69%	2.2% 2.5%	18% 64%	26% 74%	10.4% 3.6%
강원	31	잘하고 있다 잘못하고 있다		8.7% 9.8%			33.5% 15.6%
대전/세종/충청	105	잘하고 있다 잘못하고 있다	26% 65%	4.4% 4.7%	19% 55%	36% 73%	16.8% 7.2%
광주/전라	99	잘하고 있다 잘못하고 있다	12% 81%	3.6% 4.3%	6% 71%	21% 88%	30.8% 5.3%
대구/경북	98	잘하고 있다 잘못하고 있다	38% 48%	5.4% 5.3%	28% 38%	49% 58%	14.4% 11.2%
부산/울산/경남	147	잘하고 있다 잘못하고 있다	28% 60%	3.9% 3.7%	21% 53%	36% 67%	13.8% 6.2%
제주	14	잘하고 있다 잘못하고 있다		12.2% 15.6%			52.6% 32.3%
성별 남성	515	잘하고 있다 잘못하고 있다	25% 68%	1.9% 2.0%	22% 64%	29% 72%	7.6% 3.0%
여성	486	잘하고 있다 잘못하고 있다	24% 64%	1.9% 2.1%	20% 60%	28% 68%	8.1% 3.3%
연령별 18~29세	131	잘하고 있다 잘못하고 있다	26% 61%	3.9% 4.4%	19% 52%	34% 69%	15.3% 7.2%
30대	133	잘하고 있다 잘못하고 있다	13% 80%	3.1% 3.7%	8% 71%	20% 86%	24.5% 4.6%
40대	181	잘하고 있다 잘못하고 있다	10% 86%	2.5% 2.8%	6% 80%	16% 91%	24.1% 3.2%
50대	224	잘하고 있다 잘못하고 있다	24% 71%	2.8% 3.0%	19% 64%	30% 76%	11.5% 4.3%
60대	188	잘하고 있다 잘못하고 있다	35% 55%	3.5% 3.6%	28% 48%	42% 62%	10.0% 6.6%
70대 이상	144	잘하고 있다 잘못하고 있다	42% 37%	4.0% 3.9%	35% 30%	50% 45%	9.6% 10.4%

- 50사례 미만은 추정치 제시하지 않음. 한국갤럽 데일리 오피니언 제506호 www.gallup.co.kr

● 주요 정당 지지도 표준오차, 신뢰구간, 상대표준오차 (1/2)

2022년 8월 1주 (2~4일)	조사완료 사례수 (명)	지지 정당	추정치	표준 오차	95% 신뢰구간		상대 표준오차
					하한	상한	
전체	1,001	국민의힘	34%	1.4%	31%	37%	4.2%
		더불어민주당	39%	1.5%	36%	42%	3.8%
		정의당	4%	0.6%	2%	5%	17.5%
		무당(無黨)층	23%	1.4%	20%	26%	6.1%
지역별 서울	186	국민의힘	35%	2.9%	29%	41%	8.4%
		더불어민주당	39%	3.6%	32%	46%	9.1%
		정의당	3%	1.6%	1%	8%	49.1%
		무당층	22%	3.3%	16%	29%	15.2%
인천/경기	321	국민의힘	31%	2.5%	26%	36%	8.0%
		더불어민주당	37%	2.6%	32%	43%	7.0%
		정의당	5%	1.2%	3%	7%	25.6%
		무당층	27%	2.5%	22%	32%	9.4%
강원	31	국민의힘		9.7%			21.9%
		더불어민주당		10.0%			28.3%
		정의당 무당층		7.5%			36.6%
대전/세종/충청	105	국민의힘	31%	4.8%	22%	41%	15.5%
		더불어민주당	43%	5.0%	34%	53%	11.6%
		정의당	2%	1.3%	0%	7%	70.7%
		무당층	24%	4.2%	17%	33%	17.1%
광주/전라	99	국민의힘	12%	3.3%	7%	20%	26.2%
		더불어민주당	63%	4.9%	53%	72%	7.7%
		정의당	7%	2.4%	3%	13%	35.9%
		무당층	18%	4.2%	11%	28%	23.4%
대구/경북	98	국민의힘	54%	4.9%	44%	63%	9.1%
		더불어민주당	25%	4.8%	16%	35%	19.4%
		정의당	1%	1.2%	0%	8%	100.0%
		무당층	21%	4.6%	13%	31%	22.5%
부산/울산/경남	147	국민의힘	42%	4.1%	34%	50%	9.8%
		더불어민주당	36%	3.3%	29%	42%	9.2%
		정의당	3%	1.6%	1%	8%	54.7%
		무당층	19%	3.6%	13%	28%	18.8%
제주	14	국민의힘		10.1%			44.9%
		더불어민주당		13.8%			57.0%
		정의당		3.5%			105.0%
		무당층		13.6%			27.2%

- 50사례 미만은 추정치 제시하지 않음. 한국갤럽 데일리 오피니언 제506호 www.gallup.co.kr

● 주요 정당 지지도 표준오차, 신뢰구간, 상대표준오차 (2/2)

2022년 8월 1주 (2~4일)	조사완료 사례수 (명)	지지 정당	추정치	표준 오차	95% 신뢰구간		상대 표준오차
					하한	상한	
성별 남성	515	국민의힘	37%	2.1%	33%	41%	5.5%
		더불어민주당	35%	1.9%	31%	39%	5.6%
		정의당	4%	0.8%	2%	6%	21.8%
		무당층	23%	1.9%	20%	27%	8.2%
여성	486	국민의힘	31%	1.9%	27%	35%	6.3%
		더불어민주당	43%	2.3%	39%	47%	5.2%
		정의당	3%	0.9%	2%	6%	27.7%
		무당층	23%	2.1%	19%	27%	9.0%
연령별 18~29세	131	국민의힘	30%	3.7%	23%	38%	12.2%
		더불어민주당	30%	3.9%	23%	38%	13.1%
		정의당	3%	1.7%	1%	9%	54.1%
		무당층	37%	4.6%	28%	46%	12.4%
30대	133	국민의힘	25%	3.9%	19%	34%	15.1%
		더불어민주당	35%	4.1%	28%	44%	11.8%
		정의당	5%	2.2%	2%	12%	41.3%
		무당층	33%	4.3%	26%	42%	12.8%
40대	181	국민의힘	14%	2.9%	9%	21%	20.6%
		더불어민주당	62%	3.8%	54%	69%	6.2%
		정의당	3%	1.3%	2%	7%	37.1%
		무당층	20%	3.2%	14%	27%	16.2%
50대	224	국민의힘	32%	3.1%	26%	38%	9.9%
		더불어민주당	46%	3.4%	40%	53%	7.3%
		정의당	4%	1.3%	2%	8%	31.2%
		무당층	17%	2.5%	13%	23%	14.5%
60대	188	국민의힘	50%	3.5%	44%	57%	6.9%
		더불어민주당	32%	3.3%	26%	39%	10.4%
		정의당	2%	1.1%	1%	6%	50.1%
		무당층	15%	2.6%	11%	21%	17.1%
70대 이상	144	국민의힘	59%	3.8%	52%	66%	6.4%
		더불어민주당	21%	2.7%	16%	27%	13.0%
		정의당	3%	1.4%	1%	7%	49.2%
		무당층	17%	3.2%	12%	24%	18.8%

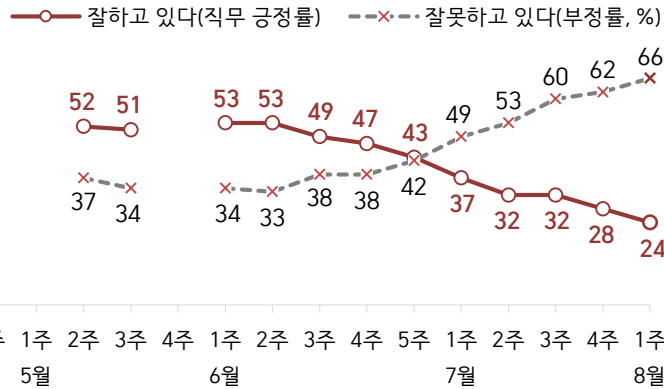
- 한국갤럽 데일리 오피니언 제506호 www.gallup.co.kr

# 대통령 직무 수행 평가, 정당 지지도: 최근 20주 지표 추이

매주 화~목 조사 | 무선전화 RDD 조사(유선전화 RDD 보완) | 매주 유효표본 약 1,000명 | 표본오차 ±3.1%포인트(95% 신뢰수준)

**질문)** 귀하는 윤석열 대통령이 대통령으로서의 직무를 잘 수행하고 있다고 보십니까, 아니면 잘못 수행하고 있다고 보십니까? (긍정/부정을 답하지 않은 경우 재질문) 굳이 말씀하신다면, '잘하고 있다'와 '잘못하고 있다' 중 어느 쪽입니까?

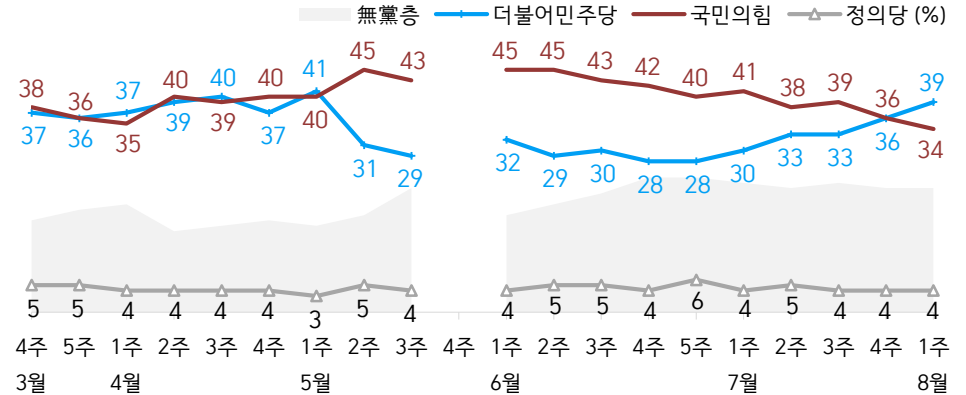
## ● 대통령 직무 수행 평가: 2022년, 최근 20주



- 2022년 3월 9일 당선, 5월 10일 취임. 5월 4주(지방선거 직전) 조사 함  
- 매주 전국 성인 약 1,000명 전화조사. 한국갤럽 데일리 오피니언 제506호 www.gallup.co.kr

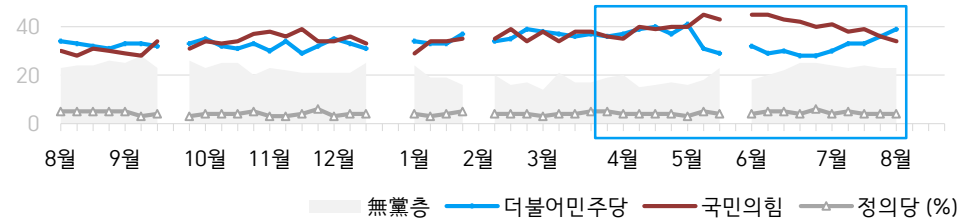
**질문)** 귀하는 다음 중 어느 정당 또는 단체를 지지하십니까? 보기를 순환하여 불러드리겠습니다. ('모름/없음'인 경우 재질문) 그럼, 본인 성향은 어느 정당/단체에 조금이라도 더 가깝습니까?  
- 원내 2인 이상 정당 기준 보기 제시

## ● 정당 지지도: 2022년, 최근 20주



- 2022년 4월 18일 국민의힘·국민의당 공식 합당 선언. 이후 국민의당 제외

## ● 주요 정당 지지도: 2021~2022년



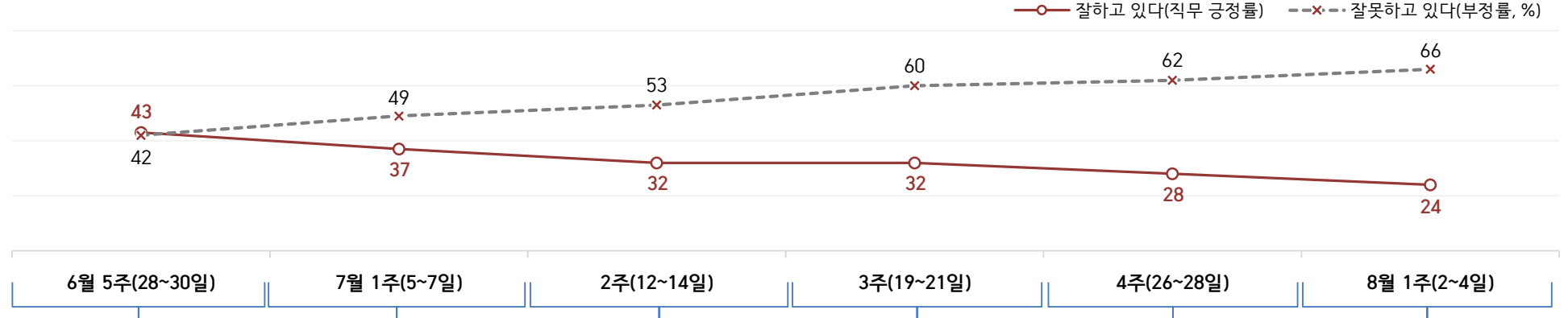
- 무당(無黨)층='현재 지지하는 정당 없음/모름/응답거절'  
- 2021년 9월 4주(추석), 12월 4~5주(연말), 2022년 2월 1주(설), 5월 4주(지방선거 직전) 조사 함  
- 매주 전국 성인 약 1,000명 전화조사. 한국갤럽 데일리 오피니언 제506호 www.gallup.co.kr



# 최근 6주간 대통령 직무 수행 평가와 주요 정치 이슈

질문) 귀하는 윤석열 대통령이 대통령으로서의 직무를 잘 수행하고 있다고 보십니까, 혹은 잘못 수행하고 있다고 보십니까?  
(긍정/부정을 답하지 않은 경우 재질문) 굳이 말씀하신다면, '잘하고 있다'와 '잘못하고 있다' 중 어느 쪽입니까?

## ● 대통령 직무 수행 평가: 2022년, 최근 6주



- |                                                                                                                                                                                                                                                                            |                                                                                                                                                                                                                                                                                                                                                                              |                                                                                                                                                                                                                                                                                      |                                                                                                                                                                                                                                                                                                                                                                               |                                                                                                                                                                                                                                                                                                                                                                                                         |                                                                                                                                                                                                                                                                                                                     |
|----------------------------------------------------------------------------------------------------------------------------------------------------------------------------------------------------------------------------------------------------------------------------|------------------------------------------------------------------------------------------------------------------------------------------------------------------------------------------------------------------------------------------------------------------------------------------------------------------------------------------------------------------------------|--------------------------------------------------------------------------------------------------------------------------------------------------------------------------------------------------------------------------------------------------------------------------------------|-------------------------------------------------------------------------------------------------------------------------------------------------------------------------------------------------------------------------------------------------------------------------------------------------------------------------------------------------------------------------------|---------------------------------------------------------------------------------------------------------------------------------------------------------------------------------------------------------------------------------------------------------------------------------------------------------------------------------------------------------------------------------------------------------|---------------------------------------------------------------------------------------------------------------------------------------------------------------------------------------------------------------------------------------------------------------------------------------------------------------------|
| <p>27   尹, 나토 회의 참석차 출국 / 김창룡 경찰청장 사표 수리 보류<br/>- 산자부, 전기·가스요금 인상 예고</p> <p>28   MB 3개월 형집행정지</p> <p>29   한미일 정상회담<br/>- 내년 최저임금 9,620원 결정</p> <p>30   누리호 초소형 위성 첫 사출 성공</p> <p>1   민선 8기 지자체장 취임</p> <p>* 국회 위구성 협상 난항<br/>* 더불어민주당 당권 경쟁 본격화<br/>* 주 52시간 근무제 개편 혼선</p> | <p>4   복지부장관 후보 김승희 사퇴 / 尹, 교육부장관 박순애 임명<br/>- 민주당 비대위, 박지현 출마 불허<br/>- 여야, 국회의장 김진표 합의 선출</p> <p>5   尹, 김창룡 경찰청장 사표 수리<br/>- 6월 물가 IMF 이후 첫 6% 상승</p> <p>6   민주, '금리 폭리 방지' 등 7대 긴급 민생입법 선정<br/>- 국정원, 박지원·서훈 고발</p> <p>8   국민의힘 윤리위, 이준석 당원권 정지 6개월 결정<br/>- 日 아베 전 총리 피격 사망</p> <p>* 코로나19 15주 만에 증가세 전환<br/>* 尹 순방에 민간인 동행 논란<br/>* 유럽의회, 원전·천연가스 그린 택소노미(녹색분류체계) 포함</p> | <p>11   코로나19 격리 생활지원금·유급휴가비 지원 대상 축소<br/>- 국민의힘, 권성동 원내대표 '대표 직무대행' 체제 추진</p> <p>12   정부 조직 진단·구조조정 착수<br/>- 尹, 아베 분향소 조문</p> <p>13   백신 4차 접종 대상 확대<br/>- 한은 기준금리 인상 (1.75→2.25%)</p> <p>14   현재, 사형제 존치·폐지 공개 변론</p> <p>* 尹, 도어스테핑 잠정 중단·재개<br/>* 코로나19 재유행, 일일 신규 확진 4만 명 내외</p> | <p>17   尹, 제헌절 '광주 5월 정신' 강조<br/>19   국산 전투기 KF-21 첫 비행 성공</p> <p>20   尹 '임대차법 개정 논의 필요, 전세사기 엄단'<br/>- 코로나19 재유행 대비안 발표<br/>- 권성동, 채용 관련 발언 사과</p> <p>21   소득세 과표 조정, 기업승계 지원, 종부세 감면 등 세제개편안 발표<br/>- 대우조선해양 파업 50일째, 민노총 '강제 진압 반대' 기자회견</p> <p>22   대우조선해양 하청 노사협상<br/>- 여야, 후반기 원 구성 협상 타결</p> <p>* 대통령실 '사적 채용' 논란<br/>* 민주당 지도부 경선 후보 등록<br/>* '탈북 어민 복송 사건' 여야 공방</p> | <p>23   경찰청, 전국 경찰서장 회의 주도 류삼영 총경 대기발령</p> <p>25   尹, '여가부 폐지안 조속 마련'<br/>26   경찰국 신설안 국무회의 의결<br/>- 현 정부 첫 대정부질문 시작</p> <p>27   코로나19 확진자 10만 명, 학원원격수업·재택근무 권고 등 자율적 일상방역 방침<br/>- '김혜경 법카 의혹' 참고인 사망</p> <p>28   한미 금리 역전<br/>- 尹, '불법 공매도 근절'<br/>- 민주당 지도부 예비경선 이재명·박용진·강훈식 통과</p> <p>29   尹, '취학 연령 하향 신속 강구'</p> <p>* 이상민, '쿠데타, 경찰대 불공정' 발언 논란<br/>* 권성동-尹 문자 메시지 노출 파문<br/>* 이준석, 전국 순회 지속</p> | <p>31   권성동, 직무대행직 사퇴</p> <p>1   국민의힘 비대위 전환 합의<br/>- '김건희 논문 의혹' 국민대 재조사 결과 발표</p> <p>2   행안부 경찰국 공식 출범<br/>- 관저 공사 수의계약 의혹<br/>- '유류세 인하·식대 비과세' 의결</p> <p>3   펠로시 미 하원의장, 대만 방문 / 중국 무력 동원 항의</p> <p>4   펠로시 방한 / 尹, 휴가 중 통화</p> <p>* 민주당 전국 순회경선 시작<br/>* '만 5세 취학 추진' 파문<br/>* 대통령실, 대기업들에 '건진법사' 관련 주의 당부</p> |
|----------------------------------------------------------------------------------------------------------------------------------------------------------------------------------------------------------------------------------------------------------------------------|------------------------------------------------------------------------------------------------------------------------------------------------------------------------------------------------------------------------------------------------------------------------------------------------------------------------------------------------------------------------------|--------------------------------------------------------------------------------------------------------------------------------------------------------------------------------------------------------------------------------------------------------------------------------------|-------------------------------------------------------------------------------------------------------------------------------------------------------------------------------------------------------------------------------------------------------------------------------------------------------------------------------------------------------------------------------|---------------------------------------------------------------------------------------------------------------------------------------------------------------------------------------------------------------------------------------------------------------------------------------------------------------------------------------------------------------------------------------------------------|---------------------------------------------------------------------------------------------------------------------------------------------------------------------------------------------------------------------------------------------------------------------------------------------------------------------|

# 대통령 직무 수행 평가

## ● 대통령 직무 수행 평가: 최근 6개월

2022년	조사완료 사례수 (명)	대통령 직무 수행 평가			
		잘하고 있다	잘못하고 있다	어느 쪽도 아니다	모름/ 응답거절
제19대 문재인 대통령					
2월 1주(31-04)		설 연휴			
2월 2주(08-10)	1,001	41%	52%	4%	3%
2월 3주(15-17)	1,007	40%	53%	2%	4%
2월 4주(22-24)	1,000	43%	51%	3%	3%
3월 1주(2/28-3/2)	1,002	45%	50%	2%	3%
3월 2주(07)	1,000	43%	50%	2%	4%
3월 3주(15-17)	1,004	42%	52%	3%	4%
3월 4주(22-24)	1,000	44%	51%	2%	3%
3월 5주(29-31)	1,001	42%	49%	3%	6%
4월 1주(05-07)	1,004	44%	49%	3%	5%
4월 2주(12-14)	1,003	43%	51%	2%	4%
4월 3주(19-21)	1,000	44%	50%	2%	4%
4월 4주(26-28)	1,003	45%	49%	3%	3%
5월 1주(03-04)	1,000	45%	51%	2%	3%
제20대 윤석열 대통령					
5월 2주(10-12)	1,000	52%	37%	2%	10%
5월 3주(17-19)	1,000	51%	34%	3%	12%
5월 4주(23-27)		지방선거 직전 주			
6월 1주(02)	1,001	53%	34%	2%	11%
6월 2주(07-09)	1,000	53%	33%	2%	12%
6월 3주(14-16)	1,000	49%	38%	3%	11%
6월 4주(21-23)	1,000	47%	38%	3%	12%
6월 5주(28-30)	1,000	43%	42%	3%	12%
7월 1주(05-07)	1,000	37%	49%	3%	11%
7월 2주(12-14)	1,003	32%	53%	5%	10%
7월 3주(19-21)	1,000	32%	60%	2%	7%
7월 4주(26-28)	1,000	28%	62%	3%	8%
<b>8월 1주(02-04)</b>	<b>1,001</b>	<b>24%</b>	<b>66%</b>	<b>2%</b>	<b>8%</b>

- 3월 2주는 제20대 대선 이틀 전. 6월 1주는 제8회 지방선거 익일

- 한국갤럽 데일리 오피니언 제506호 www.gallup.co.kr

질문) 귀하는 윤석열 대통령이 대통령으로서의 직무를 잘 수행하고 있다고 보십니까, 아니면 잘못 수행하고 있다고 보십니까? (긍정/부정을 답하지 않은 경우 재질문) 굳이 말씀하신다면, '잘하고 있다'와 '잘못하고 있다' 중 어느 쪽입니까?

2022년 8월 1주 (2~4일)	조사완료 사례수 (명)	가중적용 사례수 (명)	대통령 직무 수행 평가			
			잘하고 있다	잘못하고 있다	어느 쪽도 아니다	모름/ 응답거절
전체	1,001	1,001	24%	66%	2%	8%
지역별						
서울	186	189	24%	70%	4%	2%
인천/경기	321	317	22%	69%	1%	8%
강원	31	30	-	-	-	-
대전/세종/충청	105	106	26%	65%	-	9%
광주/전라	99	98	12%	81%	1%	7%
대구/경북	98	98	38%	48%	2%	12%
부산/울산/경남	147	151	28%	60%	2%	10%
제주	14	13	-	-	-	-
성별						
남성	515	496	25%	68%	1%	6%
여성	486	505	24%	64%	2%	10%
연령별						
18~29세	131	175	26%	61%	1%	12%
30대	133	144	13%	80%	1%	7%
40대	181	186	10%	86%	1%	3%
50대	224	196	24%	71%	2%	3%
60대	188	167	35%	55%	3%	8%
70대 이상	144	134	42%	37%	4%	16%
주요 지지 정당별						
국민의힘	352	341	52%	39%	3%	7%
더불어민주당	391	391	5%	92%	-	3%
정의당	35	35	-	-	-	-
무당(無黨)층	220	231	21%	58%	3%	19%
직업별						
농/임/어업	28	26	-	-	-	-
자영업	164	157	27%	68%	3%	2%
기능노무/서비스	152	150	24%	67%	2%	7%
사무/관리	311	328	16%	78%	0%	6%
전업주부	186	169	31%	52%	3%	13%
학생	47	61	14%	73%	-	13%
무직/은퇴/기타	113	111	40%	49%	4%	7%
생활 수준별						
상/중상	183	187	24%	72%	2%	2%
중	487	493	26%	65%	2%	7%
중하	192	189	19%	73%	1%	6%
하	119	114	25%	52%	3%	20%
성향별						
보수	289	284	44%	48%	3%	5%
중도	307	307	21%	68%	2%	8%
진보	304	313	8%	89%	1%	2%
모름/응답거절	101	98	30%	38%	3%	30%
평소 관심이						
많이 있다	274	263	26%	71%	2%	2%
약간 있다	472	466	24%	69%	2%	5%
별로 없다	168	176	22%	63%	2%	13%
전혀 없다/모름	87	95	25%	42%	3%	30%

- 소수점 아래 반올림 때문에 백분율 합계는 ±1 차이 발생 가능하며, 이는 오류가 아님

- 50사례 미만은 수치 제시하지 않음. 한국갤럽 데일리 오피니언 제506호 www.gallup.co.kr

# 대통령 직무 수행 평가 이유

질문) 어떤 점에서 [잘하고/잘못하고 있다고] 생각하시는지 한 가지만 구체적으로 말씀해 주십시오. (자유응답)

대통령 직무 수행 긍정 평가 이유 2022년 8월 2~4일 (긍정 평가자 244명)		대통령 직무 수행 부정 평가 이유 8월 2~4일 (부정 평가자 661명)	
열심히 한다/최선을 다한다	6%	인사(人事)	23%
전 정권 극복	5%	경험·자질 부족/무능함	10%
경제/민생	5%	독단적/일방적	8%
주관/소신	5%	소통 미흡	7%
결단력/추진력/똥심	4%	전반적으로 잘못한다	6%
외교	4%	만 5세 초등학교 입학 추진 (+5)	5%
안정적	4%	경제·민생 살피지 않음 (-3)	5%
국방/안보 (+3)	4%	직무 태도	3%
공정/정의/원칙 (-6)	3%	외교	3%
진실함/솔직함/거짓없음	3%	공약 실천 미흡	2%
기대감	3%	정책 비전 부족	2%
변화/쇄신	3%	여당 내부 갈등	2%
전반적으로 잘한다	3%	발언 부주의	2%
대통령 집무실 이전	2%	공정하지 않음	1%
서민 정책/복지	2%	통합·협치 부족	1%
소통 (-3)	2%	대통령 집무실 이전	1%
부동산 정책	2%	경찰국 신설 (-3)	1%
신뢰감/책임	2%	코로나 대처 미흡	1%
공약 실천	2%	신중함 부족/성급함	1%
원전 정책	1%	김건희 여사 행보	1%
부정부패·비리 척결	1%	진실하지 않음/신뢰 부족	1%
인사(人事)	1%	오만함	1%
기타	6%	전 정부와 마찰/전 정부 탓	1%
모름/응답거절	28%	국방/안보	1%
		기타	4%
		모름/응답거절	8%

- 지난주 대비 ±3%포인트 이상 증감 항목에만 (+/-) 표시. 한국갤럽 데일리 오피니언 제506호

● 정당 지지도: 최근 6개월

2022년	조사완료 사례수 (명)	정당 지지도 (현재 지지하는 정당)					무당층 無黨層	국민의당
		국민의힘	더불어 민주당	정의당	기타			
2월 1주(31-04)		설 연휴						
2월 2주(08-10)	1,001	35%	34%	4%	1%	20%	7%	
2월 3주(15-17)	1,007	39%	35%	4%	1%	16%	5%	
2월 4주(22-24)	1,000	34%	39%	4%	1%	17%	5%	
3월 1주(2/28-3/2)	1,002	38%	38%	3%	1%	14%	5%	
3월 2주(07)	1,000	34%	37%	4%	1%	21%	4%	
3월 3주(15-17)	1,004	38%	36%	4%	1%	17%	4%	
3월 4주(22-24)	1,000	38%	37%	5%	0%	17%	4%	
3월 5주(29-31)	1,001	36%	36%	5%	1%	19%	4%	
4월 1주(05-07)	1,004	35%	37%	4%	1%	20%	3%	
4월 2주(12-14)	1,003	40%	39%	4%	0%	15%	2%	
4월 3주(19-21)	1,000	39%	40%	4%	1%	16%		
4월 4주(26-28)	1,003	40%	37%	4%	2%	17%		
5월 1주(03-04)	1,000	40%	41%	3%	1%	16%		
5월 2주(10-12)	1,000	45%	31%	5%	0%	18%		
5월 3주(17-19)	1,000	43%	29%	4%	1%	23%		
5월 4주(23-27)		지방선거 직전 주						
6월 1주(02)	1,001	45%	32%	4%	1%	18%		
6월 2주(07-09)	1,000	45%	29%	5%	1%	20%		
6월 3주(14-16)	1,000	43%	30%	5%	0%	22%		
6월 4주(21-23)	1,000	42%	28%	4%	1%	25%		
6월 5주(28-30)	1,000	40%	28%	6%	1%	25%		
7월 1주(05-07)	1,000	41%	30%	4%	1%	24%		
7월 2주(12-14)	1,003	38%	33%	5%	0%	23%		
7월 3주(19-21)	1,000	39%	33%	4%	0%	24%		
7월 4주(26-28)	1,000	36%	36%	4%	1%	23%		
<b>8월 1주(02-04)</b>	<b>1,001</b>	<b>34%</b>	<b>39%</b>	<b>4%</b>	<b>0%</b>	<b>23%</b>		

- 3월 2주는 제20대 대선 이틀 전. 2022년 4월 18일 국민의힘·국민의당 공식 합당 선언

- 5월 10일 윤석열 대통령 취임. 6월 2일은 제8회 지방선거 익일

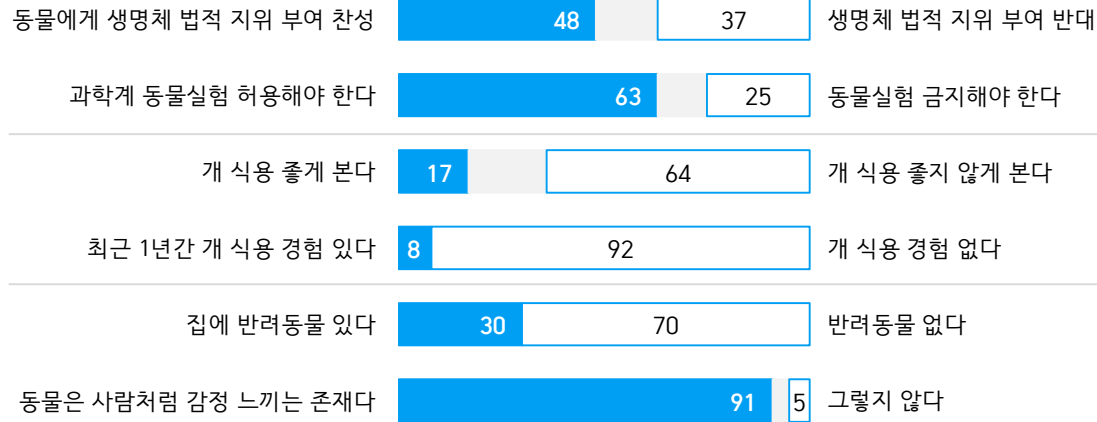
- 한국갤럽 데일리 오피니언 제506호 [www.gallup.co.kr](http://www.gallup.co.kr)

질문) 귀하는 다음 중 어느 정당을 지지하십니까? 보기를 순환하여 불러드리겠습니다.  
 ('모름/없음'인 경우 재질문) 그럼, 본인 성향은 어느 정당에 조금이라도 더 가깝습니까?  
 - 국민의힘/더불어민주당/정의당, 그 외 정당(자유응답), 없다

2022년 8월 1주 (2~4일)	조사완료 사례수 (명)	가중적용 사례수 (명)	정당 지지도 (현재 지지하는 정당)					무당층 無黨層	없음	모름 응답 거절
			국민의힘	더불어 민주당	정의당	기타				
전체	1,001	1,001	34%	39%	4%	0%	23%	20%	4%	
지역별										
서울	186	189	35%	39%	3%	1%	22%	20%	2%	
인천/경기	321	317	31%	37%	5%	0%	27%	23%	4%	
강원	31	30	-	-	-	-	-	-	-	
대전/세종/충청	105	106	31%	43%	2%		24%	22%	3%	
광주/전라	99	98	12%	63%	7%		18%	14%	4%	
대구/경북	98	98	54%	25%	1%		21%	15%	5%	
부산/울산/경남	147	151	42%	36%	3%		19%	15%	4%	
제주	14	13	-	-	-	-	-	-	-	
성별										
남성	515	496	37%	35%	4%	1%	23%	21%	3%	
여성	486	505	31%	43%	3%		23%	19%	4%	
연령별										
18~29세	131	175	30%	30%	3%		37%	27%	9%	
30대	133	144	25%	35%	5%	1%	33%	29%	5%	
40대	181	186	14%	62%	3%	0%	20%	19%	0%	
50대	224	196	32%	46%	4%	1%	17%	17%	0%	
60대	188	167	50%	32%	2%		15%	14%	2%	
70대 이상	144	134	59%	21%	3%		17%	11%	6%	
직업별										
농/임/어업	28	26	-	-	-	-	-	-	-	
자영업	164	157	37%	38%	2%		23%	21%	2%	
기능노무/서비스	152	150	32%	38%	3%	1%	25%	21%	5%	
사무/관리	311	328	23%	49%	6%	0%	22%	19%	3%	
전업주부	186	169	47%	34%	3%		16%	12%	4%	
학생	47	61	27%	30%	2%		41%	31%	11%	
무직/은퇴/기타	113	111	48%	22%	3%		27%	24%	3%	
생활 수준별										
상/중상	183	187	32%	43%	2%		23%	19%	4%	
중	487	493	34%	41%	3%	0%	21%	19%	3%	
중하	192	189	35%	37%	5%		23%	21%	2%	
하	119	114	33%	31%	5%	2%	29%	23%	5%	
성향별										
보수	289	284	73%	14%	2%		12%	11%	1%	
중도	307	307	25%	39%	3%	0%	32%	29%	3%	
진보	304	313	9%	69%	5%	1%	16%	14%	2%	
모름/응답거절	101	98	30%	19%	3%		48%	30%	18%	
대통령 직무 평소										
공정 평가자	249	244	72%	7%	1%	0%	19%	16%	3%	
부정 평가자	658	661	20%	55%	5%	0%	20%	19%	2%	
관심이 전혀 없다/모름										
많이 있다	274	263	38%	45%	3%	0%	14%	14%		
약간 있다	472	466	40%	43%	3%	0%	14%	12%	2%	
별로 없다	168	176	24%	28%	5%		43%	38%	5%	
전혀 없다/모름	87	95	14%	26%	6%	1%	53%	36%	18%	

- 50사례 미만은 수치 제시하지 않음. 한국갤럽 데일리 오피니언 제506호 www.gallup.co.kr

## ● 동물권 & 개 식용 관련 인식 요약: 2022년 8월 (%)



## ● 동물권 & 개 식용 관련 인식: 2015년, 2022년 - 성별, 연령별

	동물권 & 개 식용 관련 인식 - 성별, 연령별											
	동물에게 생명체 법적 지위 부여 찬성		과학계 동물실험 허용해야 한다		개 식용 좋게 본다		최근 1년간 개 식용 유경험		집에 반려동물 있다		동물은 감정 느끼는 존재다	
	2015년	2022년	2015년	2022년	2015년	2022년	2015년	2022년	2015년	2022년	2015년	2022년
전체	48%	48%	63%	63%	37%	17%	27%	8%	19%	30%	86%	91%
성별 남성	43%	43%	71%	76%	45%	20%	39%	12%	20%	30%	83%	90%
여성	53%	54%	54%	50%	29%	13%	16%	4%	17%	30%	89%	92%
연령별 18~29세	70%	62%	60%	60%	33%	13%	17%	2%	28%	36%	97%	97%
30대	54%	54%	62%	58%	33%	25%	17%	6%	17%	31%	96%	97%
40대	42%	48%	66%	64%	44%	12%	28%	4%	13%	33%	90%	94%
50대	41%	48%	71%	70%	41%	9%	39%	7%	20%	32%	81%	94%
60대	36%	40%	53%	66%	33%	19%	33%	17%	18%	30%	69%	91%
70대 이상		36%		57%		26%		15%		15%		68%

- 모두 양자 택일형 질문. 한쪽 의견 기준 비교 제시. 반려동물 여부는 가구 단위 아닌 개인 기준, 종은 파악하지 않음
- 조사 시기별 전국 성인(2015년은 만 19세 이상) 약 1,000명 전화조사. 2015년 '60대'에는 '70대 이상' 포함
- 한국갤럽 데일리 오피니언 제506호 [www.gallup.co.kr](http://www.gallup.co.kr)

질문) 현행 민법에서 동물은 '물건' 또는 소유자의 '재산'으로 분류됩니다.  
 이에 대해 동물에게 생명체로서의 법적 지위를 부여해야 한다는 주장이 있는데요.  
 귀하는 이러한 주장에 찬성하십니까, 반대하십니까?

	조사완료 사례수 (명)	가중적용 사례수 (명)	동물에게 생명체로서의 법적 지위 부여		
			찬성	반대	모름/ 응답거절
2015년 9월 8~10일	1,011	1,011	48%	40%	12%
<b>2022년 8월 2~4일</b>	<b>1,001</b>	<b>1,001</b>	<b>48%</b>	<b>37%</b>	<b>15%</b>
지역별					
서울	186	189	52%	37%	11%
인천/경기	321	317	52%	33%	15%
강원	31	30	-	-	-
대전/세종/충청	105	106	46%	40%	14%
광주/전라	99	98	45%	38%	17%
대구/경북	98	98	42%	42%	16%
부산/울산/경남	147	151	45%	41%	13%
제주	14	13	-	-	-
성별					
남성	515	496	43%	45%	13%
여성	486	505	54%	29%	16%
연령별					
18~29세	131	175	62%	30%	8%
30대	133	144	54%	38%	9%
40대	181	186	48%	41%	11%
50대	224	196	48%	37%	15%
60대	188	167	40%	43%	17%
70대 이상	144	134	36%	35%	29%
주요 지지 정당별					
국민의힘	352	341	41%	42%	17%
더불어민주당	391	391	54%	34%	12%
정의당	35	35	-	-	-
무당(無黨)층	220	231	51%	34%	16%
직업별					
농/임/어업	28	26	-	-	-
자영업	164	157	48%	42%	10%
기능노무/서비스	152	150	54%	35%	10%
사무/관리	311	328	50%	38%	12%
전업주부	186	169	44%	30%	26%
학생	47	61	57%	29%	14%
무직/은퇴/기타	113	111	42%	39%	19%
성향별					
보수	289	284	43%	42%	15%
중도	307	307	51%	37%	13%
진보	304	313	55%	36%	9%
모름/응답거절	101	98	38%	26%	37%
과학계 동물실험					
허용해야 한다	642	630	40%	47%	12%
금지해야 한다	239	255	72%	19%	9%
개 식용					
좋게 본다	171	166	30%	57%	13%
좋지 않게 본다	638	645	59%	28%	13%
반려동물					
있다	297	301	60%	30%	10%
없다	704	700	43%	40%	17%
동물은 사람처럼					
감정 느끼는 존재	907	912	52%	35%	13%
그렇지 않다	50	48	7%	73%	20%

질문) 과학자들이 동물을 대상으로 하는 실험과 관련한 다음 의견 중 어느 쪽에 동의하십니까?  
 - 건강, 의학 관련 정보를 얻을 수 있으므로 허용해야 한다  
 / 동물을 상해하고 고통을 주기 때문에 금지해야 한다 (보기 로테이션)

	조사완료 사례수 (명)	가중적용 사례수 (명)	과학계 동물실험		
			허용해야 한다	금지해야 한다	모름/ 응답거절
2015년 9월 8~10일	1,011	1,011	63%	29%	9%
<b>2022년 8월 2~4일</b>	<b>1,001</b>	<b>1,001</b>	<b>63%</b>	<b>25%</b>	<b>12%</b>
지역별					
서울	186	189	64%	23%	14%
인천/경기	321	317	63%	28%	10%
강원	31	30	-	-	-
대전/세종/충청	105	106	63%	24%	13%
광주/전라	99	98	60%	26%	14%
대구/경북	98	98	65%	22%	13%
부산/울산/경남	147	151	68%	23%	9%
제주	14	13	-	-	-
성별					
남성	515	496	76%	15%	9%
여성	486	505	50%	36%	14%
연령별					
18~29세	131	175	60%	32%	8%
30대	133	144	58%	31%	11%
40대	181	186	64%	27%	9%
50대	224	196	70%	21%	10%
60대	188	167	66%	19%	14%
70대 이상	144	134	57%	23%	20%
주요 지지 정당별					
국민의힘	352	341	72%	18%	10%
더불어민주당	391	391	58%	32%	10%
정의당	35	35	-	-	-
무당(無黨)층	220	231	57%	26%	16%
직업별					
농/임/어업	28	26	-	-	-
자영업	164	157	66%	24%	10%
기능노무/서비스	152	150	63%	23%	15%
사무/관리	311	328	64%	30%	7%
전업주부	186	169	53%	29%	19%
학생	47	61	61%	32%	7%
무직/은퇴/기타	113	111	71%	13%	16%
성향별					
보수	289	284	73%	18%	8%
중도	307	307	65%	27%	8%
진보	304	313	58%	32%	10%
모름/응답거절	101	98	43%	20%	37%
동물에게 생명체					
법적 지위 부여	469	485	53%	38%	10%
반대	378	371	80%	13%	6%
개 식용					
좋게 본다	171	166	82%	10%	7%
좋지 않게 본다	638	645	55%	34%	11%
반려동물					
있다	297	301	59%	33%	8%
없다	704	700	65%	22%	13%
동물은 사람처럼					
감정 느끼는 존재	907	912	63%	27%	10%
그렇지 않다	50	48	72%	16%	13%

질문) 귀하는 개고기를 먹는 것에 대해 어떻게 보십니까? (보기 로테이션)

	조사완료 사례수 (명)	가중적용 사례수 (명)	개고기를 먹는 것에 대해			
			좋게 본다	좋지 않게 본다	모름/ 응답거절	
2015년 8월 11~13일	1,005	1,005	37%	44%	19%	
<b>2022년 8월 2~4일</b>	<b>1,001</b>	<b>1,001</b>	<b>17%</b>	<b>64%</b>	<b>19%</b>	
지역별						
서울	186	189	19%	60%	21%	
인천/경기	321	317	15%	66%	19%	
강원	31	30	-	-	-	
대전/세종/충청	105	106	23%	56%	21%	
광주/전라	99	98	16%	68%	17%	
대구/경북	98	98	14%	62%	24%	
부산/울산/경남	147	151	16%	68%	16%	
제주	14	13	-	-	-	
성별						
남성	515	496	20%	56%	24%	
여성	486	505	13%	73%	14%	
연령별						
18~29세	131	175	13%	68%	18%	
30대	133	144	25%	56%	19%	
40대	181	186	12%	69%	19%	
50대	224	196	9%	69%	21%	
60대	188	167	19%	61%	20%	
70대 이상	144	134	26%	60%	14%	
주요 지지 정당별						
국민의힘	352	341	22%	57%	20%	
더불어민주당	391	391	13%	73%	14%	
정의당	35	35	-	-	-	
무당(無黨)층	220	231	15%	60%	25%	
직업별						
농/임/어업	28	26	-	-	-	
자영업	164	157	19%	59%	22%	
기능노무/서비스	152	150	13%	62%	24%	
사무/관리	311	328	17%	65%	18%	
전업주부	186	169	14%	71%	16%	
학생	47	61	16%	71%	13%	
무직/은퇴/기타	113	111	18%	61%	21%	
성향별						
보수	289	284	21%	57%	22%	
중도	307	307	13%	68%	19%	
진보	304	313	15%	70%	15%	
모름/응답거절	101	98	18%	57%	25%	
동물에게 생명체 과학계 동물실험	법적 지위 부여 반대 허용해야 한다 금지해야 한다	469 378 642 239	485 371 630 255	10% 25% 22% 7%	78% 49% 56% 85%	11% 26% 22% 8%
최근1년간 개 식용 반려동물	경험 있다 없다 있다 없다	88 913 297 704	81 920 301 700	56% 13% 11% 19%	17% 69% 73% 61%	27% 18% 16% 20%
동물은 사람처럼	감정 느끼는 존재 그렇지 않다	907 50	912 48	16% 36%	66% 41%	18% 23%

질문) 귀하는 최근 1년간 개고기를 한번이라도 드신 적이 있습니까, 혹은 없습니까?

	조사완료 사례수 (명)	가중적용 사례수 (명)	최근 1년간 개식용 경험		
			먹어본 적 있다	없다	
2015년 8월 11~13일	1,005	1,005	27%	73%	
<b>2022년 8월 2~4일</b>	<b>1,001</b>	<b>1,001</b>	<b>8%</b>	<b>92%</b>	
지역별					
서울	186	189	10%	90%	
인천/경기	321	317	7%	93%	
강원	31	30	-	-	
대전/세종/충청	105	106	13%	87%	
광주/전라	99	98	4%	96%	
대구/경북	98	98	9%	91%	
부산/울산/경남	147	151	7%	93%	
제주	14	13	-	-	
성별					
남성	515	496	12%	88%	
여성	486	505	4%	96%	
연령별					
18~29세	131	175	2%	98%	
30대	133	144	6%	94%	
40대	181	186	4%	96%	
50대	224	196	7%	93%	
60대	188	167	17%	83%	
70대 이상	144	134	15%	85%	
주요 지지 정당별					
국민의힘	352	341	13%	87%	
더불어민주당	391	391	5%	95%	
정의당	35	35	-	-	
무당(無黨)층	220	231	7%	93%	
직업별					
농/임/어업	28	26	-	-	
자영업	164	157	7%	93%	
기능노무/서비스	152	150	10%	90%	
사무/관리	311	328	6%	94%	
전업주부	186	169	5%	95%	
학생	47	61		100%	
무직/은퇴/기타	113	111	19%	81%	
성향별					
보수	289	284	9%	91%	
중도	307	307	7%	93%	
진보	304	313	7%	93%	
모름/응답거절	101	98	12%	88%	
동물에게 생명체 과학계 동물실험	법적 지위 부여 반대 허용해야 한다 금지해야 한다	469 378 642 239	485 371 630 255	5% 11% 10% 3%	95% 89% 90% 97%
개 식용 반려동물	좋게 본다 좋지 않게 본다 있다 없다	171 638 297 704	166 645 301 700	27% 2% 7% 9%	73% 98% 93% 91%
동물은 사람처럼	감정 느끼는 존재 그렇지 않다	907 50	912 48	7% 19%	93% 81%



질문) 귀댁에는 집에서 키우는 동물, 반려동물이 있습니까?

	조사완료 사례수 (명)	가중적용 사례수 (명)	반려동물	
			있다	없다
2015년 9월 8~10일	1,011	1,011	19%	81%
<b>2022년 8월 2~4일</b>	<b>1,001</b>	<b>1,001</b>	<b>30%</b>	<b>70%</b>
지역별				
서울	186	189	27%	73%
인천/경기	321	317	30%	70%
강원	31	30	-	-
대전/세종/충청	105	106	27%	73%
광주/전라	99	98	37%	63%
대구/경북	98	98	22%	78%
부산/울산/경남	147	151	31%	69%
제주	14	13	-	-
성별				
남성	515	496	30%	70%
여성	486	505	30%	70%
연령별				
18~29세	131	175	36%	64%
30대	133	144	31%	69%
40대	181	186	33%	67%
50대	224	196	32%	68%
60대	188	167	30%	70%
70대 이상	144	134	15%	85%
직업별				
농/임/어업	28	26	-	-
자영업	164	157	44%	56%
기능노무/서비스	152	150	32%	68%
사무/관리	311	328	30%	70%
전업주부	186	169	18%	82%
학생	47	61	25%	75%
무직/은퇴/기타	113	111	25%	75%
생활 수준별				
상/중상	183	187	41%	59%
중	487	493	31%	69%
중하	192	189	24%	76%
하	119	114	22%	78%
성향별				
보수	289	284	28%	72%
중도	307	307	30%	70%
진보	304	313	34%	66%
모름/응답거절	101	98	23%	77%
동물에게 생명체				
법적 지위 부여	469	485	37%	63%
반대	378	371	24%	76%
과학계 동물실험				
허용해야 한다	642	630	28%	72%
금지해야 한다	239	255	39%	61%
개 식용				
좋게 본다	171	166	20%	80%
좋지 않게 본다	638	645	34%	66%
최근1년간 개 식용				
경험 있다	88	81	26%	74%
없다	913	920	30%	70%
동물은 사람처럼				
감정 느끼는 존재	907	912	32%	68%
그렇지 않다	50	48	9%	91%

- 반려동물 여부는 가구 단위 아닌 개인 기준, 종은 파악하지 않음

- 50사례 미만은 수치 제시하지 않음. 한국갤럽 데일리 오피니언 제506호

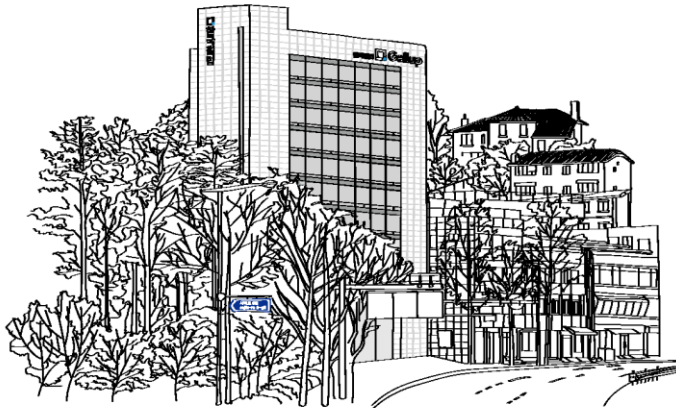
질문) 귀하는 동물이 사람처럼 희로애락 감정을 느끼는 존재라고 생각하십니까, 그렇지 않다고 생각하십니까?

	조사완료 사례수 (명)	가중적용 사례수 (명)	동물은 사람처럼 희로애락		
			감정 느끼는 존재	그렇지 않다	모름/ 응답거절
2015년 9월 8~10일	1,011	1,011	86%	10%	4%
<b>2022년 8월 2~4일</b>	<b>1,001</b>	<b>1,001</b>	<b>91%</b>	<b>5%</b>	<b>4%</b>
지역별					
서울	186	189	95%	4%	1%
인천/경기	321	317	94%	2%	4%
강원	31	30	-	-	-
대전/세종/충청	105	106	87%	6%	6%
광주/전라	99	98	91%	5%	4%
대구/경북	98	98	85%	7%	9%
부산/울산/경남	147	151	87%	10%	3%
제주	14	13	-	-	-
성별					
남성	515	496	90%	5%	5%
여성	486	505	92%	4%	3%
연령별					
18~29세	131	175	97%	1%	2%
30대	133	144	97%	2%	1%
40대	181	186	94%	4%	2%
50대	224	196	94%	3%	3%
60대	188	167	91%	6%	3%
70대 이상	144	134	68%	15%	16%
직업별					
농/임/어업	28	26	-	-	-
자영업	164	157	88%	9%	4%
기능노무/서비스	152	150	95%	2%	3%
사무/관리	311	328	95%	3%	2%
전업주부	186	169	89%	5%	6%
학생	47	61	100%	-	-
무직/은퇴/기타	113	111	83%	8%	8%
생활 수준별					
상/중상	183	187	94%	3%	3%
중	487	493	94%	4%	2%
중하	192	189	91%	5%	5%
하	119	114	81%	9%	10%
성향별					
보수	289	284	92%	6%	2%
중도	307	307	94%	4%	2%
진보	304	313	94%	3%	3%
모름/응답거절	101	98	70%	9%	21%
동물에게 생명체					
법적 지위 부여	469	485	98%	1%	2%
반대	378	371	86%	9%	5%
과학계 동물실험					
허용해야 한다	642	630	92%	5%	3%
금지해야 한다	239	255	96%	3%	1%
개 식용					
좋게 본다	171	166	87%	10%	2%
좋지 않게 본다	638	645	94%	3%	3%
최근1년간 개 식용					
경험 있다	88	81	84%	11%	5%
없다	913	920	92%	4%	4%
반려동물					
있다	297	301	97%	1%	2%
없다	704	700	89%	6%	5%

- 50사례 미만은 수치 제시하지 않음. 한국갤럽 데일리 오피니언 제506호 www.gallup.co.kr

“조사는 결코 화려하거나 스스로 빛나는  
업(業)이 아니다. 사회의 명암, 좌우 대립,  
빈부 문제, 정보 격차, 과거와 미래 등을  
두루 살펴 매 순간 어느 한쪽으로 치우치지  
않도록 스스로 경계하며 꾸준히 공부하고  
탐구하는 일이다. 때로는 관행과 시류에  
맞서야 하고, 때로는 비난과 질시를 묵묵히  
견뎌야 한다. 어렵지만 누군가는 반드시  
해야 할 일, 힘들지만 그만큼 보람된 일이다.”

## 조사인의 길, 박무익



한국갤럽조사연구소는 1974년 6월 박무익 회장이 설립한  
한국 최초의 법인 형태 조사 전문 회사입니다.

1970년대부터 사회 주요 현안 자체 조사 결과를 발표해 왔으며,  
우리 국민의 71%가 한국갤럽을 알고 있습니다.

—  
한국갤럽 홈페이지 갤럽리포트 게시판을 통해 공개한 자료는  
모두 한국갤럽의 자산이므로 상업적 용도의 재판매를 금지합니다(→ [FAQ](#)).

·  
기사, 논문, SNS 공유 등 재판매 이외 용도로는  
누구나, 무료로, 자유롭게 인용하실 수 있습니다.

·  
인용하실 때는 반드시 출처를 밝혀 주십시오.  
가능하면 조사 기간, 방법, 표본크기 등 개요까지 함께 표시하실 것을 권장합니다.

·  
저희는 소수점 아래 수치를 제시하지 않는 것을 원칙으로 하고 있으니,  
인용하실 때도 그에 따라 주실 것을 당부합니다.

—  
한국갤럽 조사에 관심 가져주셔서 고맙습니다.

- 매주 새로운 조사 결과를 전합니다: [이메일 뉴스레터 구독 신청](#) | [카카오톡채널 추가](#)
- 문의: 전화 02-3702-2100(대표)/2571/2621/2622 또는 [홈페이지 Q&A](#)
- 주소: (본관) 03167 서울시 종로구 사직로 70, (신관) 03042 서울시 종로구 자하문로 70

—  
이 문서에는 네이버 나눔글꼴과 한글과컴퓨터 함초롬체를 썼습니다.