

# 한국갤럽 데일리 오피니언

---

## 제503호 2022년 7월 2주

대통령 직무 수행 평가, 긍·부정 평가 이유 | 정당 지지도 | 3개 정당별 호감 여부 - 최근 5년 추이 포함 |  
코로나19 정부 대응 평가, 긍·부정 평가 이유, 향후 방역 수준, 백신 추가 접종 의향, 코로나19 감염 경험

### 조사 개요

- 조사기간: 2022년 7월 12~14일
- 표본추출: 무선전화 RDD 표본 프레임에서 무작위 추출(유선전화 RDD 10% 포함)
- 응답방식: 전화조사원 인터뷰
- 조사대상: 전국 만 18세 이상 1,003명
- 표본오차:  $\pm 3.1\%$ 포인트(95% 신뢰수준) - 주요 지표 표준오차·신뢰구간·상대표준오차 제시
- 응답률: 10.8%(총 통화 9,266명 중 1,003명 응답 완료)
- 의뢰처: 한국갤럽 자체 조사

갤럽리포트 G20220715

한국갤럽 데일리 오피니언 독자 여러분, 안녕하세요?

1974년 문을 연 저희 연구소가 지금까지 얻은 명성은  
조사에 협조해주시고 관심 있게 봐 주신 분들 덕분입니다.

그에 보답하는 마음에서 1970년대부터 자체 조사 결과로 단행본을  
펴냈고, 1990년대에는 조사 전문 데이터베이스를 구축했습니다.  
2012년부터는 자체 조사를 정례화해 매주 새로운 결과를 공개하여  
누구나 무료로 활용할 수 있도록 했습니다.

여론조사의 홍수 속에 '정확한 자' 하나를 제공하고자 시작한  
저희 노력이 여론의 흐름을 읽으시는 데 도움되기를 바랍니다.  
한국갤럽에 몸 담고 있는 한 사람, 한 사람은 공정하고 신뢰받는  
조사회사로서 사명을 다하기 위해 계속 노력하겠습니다.

### 한국갤럽 데일리 오피니언은

조사원이 직접 묻고 응답 받는 인터뷰 방식으로 진행합니다.

전국 유권자 대표성을 최대한 확보하고자 무작위발생(RDD: Random Digit Dialing)한 무선전화 번호를 기본 표본추출틀로 합니다.  
단, 무선전화만으로는 접근하기 어려운 여성, 고연령대 일부는 무작위발생한 유선전화 조사로 보완합니다(반영 비율 10% 이내).

### 여론조사 바로보기

자주 물으시는 질문과 답글, 여론조사에 대한 이해를 돕는 한국갤럽 홈페이지 게시물 링크입니다. 클릭하면 연결됩니다.

→ [데일리 오피니언 표본설계: 모집단 정의부터 모수추정까지](#)

→ [전화조사 골백, 폭넓은 여론 수렴을 위한 필수 절차입니다: 콜 차수별 응답자 프로파일·정치적 성향 분석](#)

→ [정치 고관심층 위주 조사는 전체 여론을 왜곡합니다: 정치 관심도와 여론조사](#)

→ [알고 보면 들쭉날쭉하지 않습니다: 차기 정치지도자 선호도 질문 방식과 조사방법 간 차이](#)

→ [유·무선전화 표본 혼합 비율에 따른 여론조사 결과 차이](#)

→ [무선전화 RDD, 가상번호, 알뜰폰: 선거여론조사 관점에서 알뜰폰 가입자와 비가입자 간 성향 차이 분석](#)

→ [조사방법이 다르면 결과도 다릅니다: 같은 시기 상반된 조사 결과가 나오는 이유](#)

→ [표본오차보다 훨씬 작은 변동에 의미를 부여하는 행위는 해석이 아니라 허구\(虛構\)입니다](#)

→ [여론조사 결과는 옳고 그름의 잣대가 아니라, 다양한 의견의 중간점이 어디쯤인지 가능하는 이정표 역할을 할 뿐입니다](#)

→ [평소 정당 지지도는 현시점 유권자의 정당에 대한 태도로, 선거 결과에 대한 예측이 아닙니다](#)

→ [오보\(誤報\)에 가까울 만큼 여론조사에 대한 무지\(無知\)를 드러낸 기사가 많습니다: 부끄러운 여론조사 보도](#)

→ [여론조사는 정치 도구가 아니라 확률과 통계에 기반한 과학적 절차입니다: 한계와 오해](#)

→ [한국갤럽 유무선RDD 전화조사, 선거여론조사 관련 학술 논문 다운로드](#)

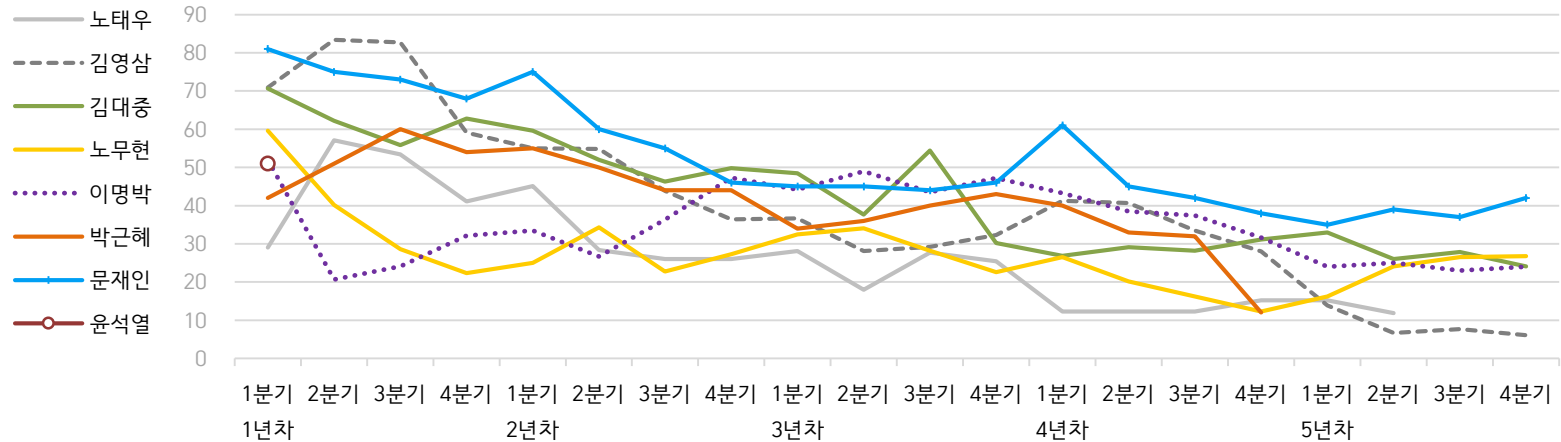
→ [여론조사의 이해와 활용에 관한 다양한 시각을 담은 기사/칼럼/인터뷰](#)

→ [한국갤럽 데일리 오피니언의 시작: 사회적 책임과 중립\(中立\)](#)

→ [The Gallup Legacy at 120 Years: 갤럽 인터내셔널 설립자 조지 갤럽 박사 탄생 120주년을 맞아](#)

# 한국갤럽 역대 대통령 직무 수행 평가 1988-2022

## ● 역대 대통령 직무 수행 긍정률 (%)



## ● 역대 대통령 직무 수행 평가 (%)

대통령	재임	1년차				2년차				3년차				4년차				5년차					
		분기	1분기	2분기	3분기	4분기	1분기	2분기	3분기	4분기	1분기	2분기	3분기	4분기	1분기	2분기	3분기	4분기	1분기	2분기	3분기	4분기	
13대 노태우 1988-1993	긍정		29	57	53	41	45	28	26	-	28	18	28	25	12	-	-	15	-	12	-	-	-
	부정		46	16	25	27	25	41	45	-	40	62	55	54	40	-	-	41	-	56	-	-	-
14대 김영삼 1993-1998	긍정		71	83	83	59	55	55	44	36	37	28	29	32	41	41	34	28	14	7	8	6	
	부정		7	4	6	18	24	21	25	33	34	41	45	39	33	37	40	47	65	74	78	74	
15대 김대중 1998-2003	긍정		71	62	56	63	60	52	46	50	49	38	54	30	27	29	28	31	33	26	28	24	
	부정		7	11	17	14	16	22	29	24	20	26	18	51	55	52	49	49	41	53	52	56	
16대 노무현 2003-2008	긍정		60	40	29	22	25	34	23	27	33	34	28	23	27	20	16	12	16	24	27	27	
	부정		19	41	53	62	57	46	60	57	55	53	61	67	63	70	74	79	78	66	64	62	
17대 이명박 2008-2013	긍정		52	21	24	32	34	27	36	47	44	49	44	47	43	39	37	32	25	25	23	24	
	부정		29	69	65	55	55	55	55	45	45	41	43	41	49	54	55	60	62	58	59	63	
18대 박근혜 2013-2017	긍정		42	51	60	54	55	50	44	44	34	36	40	43	40	33	32	12					
	부정		23	23	21	33	34	39	46	45	56	54	51	46	49	53	55	80					
19대 문재인 2017-2022	긍정		81	75	73	68	75	60	55	46	45	45	44	46	61	45	42	38	35	39	37	42	
	부정		11	17	19	23	15	30	36	44	45	46	48	46	30	45	48	53	56	53	56	51	
20대 윤석열 2022-2027	긍정		50																				
	부정		36																				

질문) 귀하는 ○○○ 대통령이 대통령으로서의 직무를 잘 수행하고 있다고 보십니까, 아니면 잘못 수행하고 있다고 보십니까?

(긍정/부정을 답하지 않은 경우 재질문) 굳이 말씀하신다면, '잘하고 있다'와 '잘못하고 있다' 중 어느 쪽입니까?

- 역대 대통령 평가에는 모두 동일 질문 방식 적용(2점 척도, 재질문 1회). '잘하고 있다' → 긍정, '잘못하고 있다' → 부정 평가 비율

- 1988~2011년은 분기 내 여러 조사 결과의 중위수, 2012년 이후는 한국갤럽 데일리 오피니언 매주 조사의 분기별 평균 기준 제시

- 박근혜 대통령 4년차 4분기 직무 긍정률: 2016년 10월 4주간 평균 24% → 11~12월 6주간 평균 5%. 이후 직무 정치, 2017년 3월 10일 탄핵

- 2013년 18대까지는 2월 취임, 2017년 19대부터 5월 취임. 이후 재임 연차별 1분기는 그해 4~6월, 4분기는 이듬해 1~3월 기준. 한국갤럽 www.gallup.co.kr

## 주간 응답자 특성표

주요 분석 단위별 표본오차(95% 신뢰수준 기준)와 지역/성/지지정당/직업/생활수준/성향과 연령 분포 구성입니다. 2022년 4월 행정안전부 주민등록인구 기준 8개 권역/성/연령별 셀 가중 결과

- 질문)** - 귀하는 어느 시도에 살고 계십니까? 주소지 기준으로 말씀해 주십시오. (저희가 전화번호를 무작위 추출해 지역을 알지 못합니다.)
- 실례지만, 귀하의 연세는 올해 만으로 어떻게 되십니까?
  - 귀하의 직업은 무엇입니까?
  - 우리 국민들의 생활수준을 상, 중상, 중, 중하, 하의 다섯 단계로 나눈다면 귀댁 생활수준은 어디에 속한다고 생각하십니까?
  - 귀하 본인의 정치적 성향은 다음 중 어디에 해당한다고 생각하십니까? (보기 로테이션 제시) 매우 보수적 / 약간 보수적 / 중도적 / 약간 진보적 / 매우 진보적

응답자 특성표 2022년 7월 2주 (12~14일)	조사완료		가중값 적용 기준		가중값 배율 (B/A)	표본오차 95% 신뢰수준
	사례수 (명) (A)	비율	사례수 (명) (B)	비율		
전체	1,003	100%	1,003	100%	1.00	±3.1%P
지역별						
서울	193	19%	189	19%	0.98	±7.1%P
인천/경기	308	31%	317	32%	1.03	±5.6%P
강원	30	3%	30	3%	1.01	±17.9%P
대전/세종/충청	107	11%	106	11%	1.00	±9.5%P
광주/전라	101	10%	98	10%	0.97	±9.8%P
대구/경북	99	10%	98	10%	0.99	±9.8%P
부산/울산/경남	151	15%	151	15%	1.00	±8.0%P
제주	14	1%	13	1%	0.91	±26.2%P
성별						
남성	524	52%	497	50%	0.95	±4.3%P
여성	479	48%	506	50%	1.06	±4.5%P
연령별						
18~29세	134	13%	171	17%	1.28	±8.5%P
30대	135	13%	151	15%	1.12	±8.4%P
40대	170	17%	185	18%	1.09	±7.5%P
50대	229	23%	196	20%	0.86	±6.5%P
60대	188	19%	164	16%	0.87	±7.1%P
70대 이상	147	15%	134	13%	0.91	±8.1%P

- 표본오차는 조사완료 사례수 기준. 한국갤럽 데일리 오피니언 제503호

- 가중값 적용 기준 사례수는 2022년 4월 행안부 주민등록인구 지역/성/연령비를 따름

응답자 특성표 2022년 7월 2주 (12~14일)	조사완료 사례수 (명)	주민등록인구 기준 가중값 적용 결과						
		가중적용 사례수	연령 분포					
			18~29세	30대	40대	50대	60대	70대+
전체	1,003	1,003	17%	14%	19%	20%	16%	13%
지역별								
서울	193	189	19%	17%	18%	18%	15%	13%
인천/경기	308	317	18%	16%	20%	20%	15%	11%
강원	30	30	-	-	-	-	-	-
대전/세종/충청	107	106	17%	15%	19%	19%	17%	14%
광주/전라	101	98	16%	12%	17%	20%	17%	18%
대구/경북	99	98	15%	8%	22%	20%	18%	16%
부산/울산/경남	151	151	16%	14%	18%	20%	18%	14%
제주	14	13	-	-	-	-	-	-
성별								
남성	524	497	18%	15%	19%	20%	16%	11%
여성	479	506	16%	13%	19%	19%	17%	16%
주요 지지 정당별								
국민의힘	401	382	15%	10%	10%	18%	25%	20%
더불어민주당	324	334	16%	15%	27%	20%	13%	9%
정의당	52	51	5%	22%	27%	35%	6%	5%
무당(無黨)층	223	233	27%	18%	19%	18%	8%	11%
직업별								
농/임/어업	47	42	-	-	-	-	-	-
자영업	144	137	7%	16%	16%	34%	23%	4%
기능노무/서비스	150	143	11%	14%	19%	30%	22%	4%
사무/관리	305	322	16%	26%	34%	19%	4%	1%
전업주부	182	168	-	5%	13%	17%	32%	33%
학생	57	72	97%	3%	-	-	-	-
무직/은퇴/기타	118	119	23%	6%	8%	8%	16%	39%
생활 수준별								
상/중상	180	180	25%	14%	22%	18%	13%	9%
중	472	478	19%	16%	19%	19%	16%	11%
중하	189	190	10%	18%	21%	24%	17%	10%
하	132	125	12%	4%	16%	20%	23%	25%
성향별								
보수	313	304	16%	13%	14%	19%	22%	17%
중도	297	301	21%	17%	24%	20%	13%	6%
진보	265	271	15%	15%	24%	23%	16%	7%
모름/응답거절	128	127	19%	10%	7%	13%	13%	39%
평소 정치에 관심이								
많이 있다	276	264	9%	10%	21%	24%	20%	16%
약간 있다	449	445	15%	16%	22%	20%	18%	10%
별로 없다	171	185	33%	13%	15%	15%	13%	12%
전혀 없다/모름	107	109	22%	20%	11%	17%	7%	24%

- 50사례 미만은 수치 제시하지 않음. 한국갤럽 데일리 오피니언 제503호 www.gallup.co.kr

## 조사완료 응답자 특성표

2022년 7월 2주 (12~14일)		조사완료 사례수 (명)			가중적용 기준 사례수 (명)		
		계	남성	여성	계	남성	여성
전국	합계	1,003	524	479	1,003	497	506
	18~29세	134	85	49	171	90	82
	30대	135	79	56	151	78	73
	40대	170	98	72	185	94	91
	50대	229	114	115	196	99	97
	60대	188	87	101	164	81	84
	70대 이상	147	61	86	134	56	79
서울	소계	193	94	99	189	91	98
	18~29세	31	18	13	36	17	19
	30대	33	17	16	33	16	16
	40대	33	17	16	33	17	17
	50대	38	18	20	34	17	17
	60대	31	13	18	29	14	15
	70대 이상	27	11	16	24	10	14
인천/경기	소계	308	167	141	317	159	158
	18~29세	45	31	14	56	30	27
	30대	44	29	15	52	27	25
	40대	55	34	21	63	32	31
	50대	75	37	38	63	32	31
	60대	53	23	30	48	24	24
	70대 이상	36	13	23	34	14	20
강원	소계	30	15	15	30	15	15
	18~29세	3	2	1	5	3	2
	30대	2		2	4	2	2
	40대	4	2	2	5	3	2
	50대	8	4	4	6	3	3
	60대	6	4	2	6	3	3
	70대 이상	7	3	4	5	2	3
대전/세종/충청	소계	107	57	50	106	54	53
	18~29세	14	7	7	18	10	8
	30대	16	9	7	16	8	7
	40대	18	11	7	20	10	10
	50대	24	13	11	20	11	10
	60대	21	10	11	18	9	9
	70대 이상	14	7	7	15	6	9

(오른쪽 표로 이어짐)

(왼쪽 표에서 이어짐)		조사완료 사례수 (명)			가중적용 기준 사례수 (명)		
		계	남성	여성	계	남성	여성
광주/전라	소계	101	54	47	98	49	49
	18~29세	9	6	3	16	9	7
	30대	11	6	5	12	6	6
	40대	17	9	8	17	9	8
	50대	25	14	11	19	10	9
	60대	20	10	10	17	8	8
	70대 이상	19	9	10	17	7	10
대구/경북	소계	99	51	48	98	49	49
	18~29세	13	10	3	15	8	7
	30대	5	4	1	13	7	6
	40대	17	9	8	17	9	8
	50대	23	10	13	20	10	10
	60대	23	11	12	18	9	9
	70대 이상	18	7	11	16	6	9
부산/울산/경남	소계	151	78	73	151	75	76
	18~29세	17	10	7	24	13	11
	30대	22	12	10	21	11	10
	40대	23	14	9	27	14	13
	50대	34	17	17	30	15	15
	60대	31	15	16	27	13	14
	70대 이상	24	10	14	21	9	13
제주	소계	14	8	6	13	6	6
	18~29세	2	1	1	2	1	1
	30대	2		2	2	1	1
	40대	3	2	1	3	1	1
	50대	2	1	1	3	1	1
	60대	3	1	2	2	1	1
	70대 이상	2	1	1	2	1	1

중앙선거여론조사심의위원회 선거여론조사기준에 따라 지역(8개 권역)/성/연령별 조사완료 사례수와 가중값 적용 기준 사례수를 함께 제시합니다.

각 사례수 합계나 소계는 최대 ±2까지 차이가 날 수 있습니다.

1,000명을 권역(8)\*성(2)\*연령대(6)=96개 셀별 할당 시

소수점 아래 반올림이 발생하기 때문입니다.

이는 조사 결과 해석에는 어떤 영향도 주지 않는 자연스럽고 불가피한 현상입니다.

가중값 적용 기준 사례수는 2022년 4월 말 행안부 주민등록인구 기반입니다.

한국갤럽 데일리 오피니언은

유·무선전화 RDD 번호를 단순확률추출해 조사하고

전국 유권자를 대표할 수 있도록 지역, 성, 연령대 등 세부 특성 층별로

사후층화 가중을 적용하여 모집단 특성인 모수를 추정합니다.

→ [데일리 오피니언 표본설계: 모집단 정의부터 모수추정까지](#)

주요 조사 결과(대통령 직무 수행 평가, 정당 지지도)에 대한

모수 추정치의 신뢰 범위와 정도를 나타내는 95% 신뢰구간과 상대표준오차를

고려하여 해석하시길 바랍니다.

### 95% 신뢰구간

모수가 이 구간 안에 있을 확률이 95%라는 의미입니다.

이 구간 안에서의 수치 변동은 실제 변화인지 오차인지 단정할 수 없습니다.

### 상대표준오차

통계 신뢰성 지표로, 수치가 작을수록 더 신뢰할 수 있습니다.

(참고) 캐나다 통계청 표본조사 상대표준오차 기준

- 0.0 ~ 4.9%: 매우 우수(Excellent)

- 5.0 ~ 9.9%: 우수(Very Good)

- 10.0 ~ 14.9%: 좋음(Good)

- 15.0 ~ 24.9%: 허용 가능(Acceptable)

- 25.0 ~ 34.9%: 주의사항과 함께 사용 가능(Use with caution)

- 35.0% 이상: 공표 시 신뢰 불가(Too unreliable to publish)

출처: Butcher, B. & Elliot, D. (1986)

<표본오차 매뉴얼: A sampling errors manual>(통계청 표본관리과 역). p.8.

### ● 대통령 직무 수행 평가 표준오차, 신뢰구간, 상대표준오차

2022년 7월 2주 (12~14일)	조사완료 사례수 (명)	대통령 직무 수행 평가	추정치	표준 오차	95% 신뢰구간		상대 표준오차
					하한	상한	
전체	1,003	잘하고 있다 잘못하고 있다	32% 53%	1.5% 1.6%	29% 50%	35% 57%	4.6% 2.9%
지역별 서울	193	잘하고 있다 잘못하고 있다	30% 55%	3.3% 3.5%	24% 48%	37% 62%	11.0% 6.4%
인천/경기	308	잘하고 있다 잘못하고 있다	29% 56%	2.6% 2.9%	24% 50%	34% 61%	8.9% 5.1%
강원	30	잘하고 있다 잘못하고 있다		9.2% 10.4%			24.8% 23.2%
대전/세종/충청	107	잘하고 있다 잘못하고 있다	35% 54%	4.2% 4.6%	28% 45%	44% 62%	11.8% 8.5%
광주/전라	101	잘하고 있다 잘못하고 있다	15% 72%	4.1% 4.7%	9% 62%	25% 80%	27.1% 6.6%
대구/경북	99	잘하고 있다 잘못하고 있다	53% 31%	5.4% 5.1%	42% 22%	63% 42%	10.3% 16.3%
부산/울산/경남	151	잘하고 있다 잘못하고 있다	34% 50%	3.8% 4.0%	27% 42%	42% 58%	11.3% 8.1%
제주	14	잘하고 있다 잘못하고 있다		11.7% 14.5%			58.6% 22.5%
성별 남성	524	잘하고 있다 잘못하고 있다	33% 54%	2.0% 2.1%	29% 50%	37% 58%	6.2% 3.9%
여성	479	잘하고 있다 잘못하고 있다	31% 53%	2.1% 2.3%	27% 48%	35% 57%	6.9% 4.4%
연령별 18~29세	134	잘하고 있다 잘못하고 있다	32% 44%	4.3% 4.7%	24% 35%	41% 53%	13.5% 10.5%
30대	135	잘하고 있다 잘못하고 있다	27% 56%	4.0% 4.4%	20% 48%	35% 65%	14.9% 7.8%
40대	170	잘하고 있다 잘못하고 있다	18% 71%	3.0% 3.6%	13% 63%	25% 77%	16.7% 5.1%
50대	229	잘하고 있다 잘못하고 있다	29% 64%	2.9% 3.1%	24% 58%	35% 70%	10.0% 4.8%
60대	188	잘하고 있다 잘못하고 있다	39% 49%	3.4% 3.5%	33% 42%	46% 55%	8.6% 7.2%
70대 이상	147	잘하고 있다 잘못하고 있다	51% 29%	3.9% 3.5%	43% 22%	58% 36%	7.7% 12.4%

- 50사례 미만은 추정치 제시하지 않음. 한국갤럽 데일리 오피니언 제503호 www.gallup.co.kr

● 주요 정당 지지도 표준오차, 신뢰구간, 상대표준오차 (1/2)

2022년 7월 2주 (12~14일)	조사완료 사례수 (명)	지지 정당	추정치	표준 오차	95% 신뢰구간		상대 표준오차
					하한	상한	
전체	1,003	국민의힘	38%	1.4%	35%	41%	3.7%
		더불어민주당	33%	1.5%	30%	36%	4.4%
		정의당	5%	0.7%	4%	7%	13.4%
		무당(無黨)층	23%	1.4%	21%	26%	6.0%
지역별 서울	193	국민의힘	43%	3.6%	36%	50%	8.3%
		더불어민주당	30%	3.3%	24%	37%	11.3%
		정의당	4%	1.5%	2%	8%	34.9%
		무당층	23%	3.1%	18%	30%	13.3%
인천/경기	308	국민의힘	33%	2.5%	28%	38%	7.7%
		더불어민주당	36%	2.8%	31%	42%	7.7%
		정의당	5%	1.4%	3%	9%	24.9%
		무당층	26%	2.6%	21%	31%	10.2%
강원	30	국민의힘		9.7%			23.5%
		더불어민주당		9.2%			38.3%
		정의당					
		무당층		10.2%			29.5%
대전/세종/충청	107	국민의힘	36%	4.5%	27%	45%	12.6%
		더불어민주당	42%	4.8%	33%	51%	11.5%
		정의당	2%	1.3%	1%	7%	55.8%
		무당층	19%	3.9%	13%	28%	20.1%
광주/전라	101	국민의힘	7%	2.7%	3%	14%	37.5%
		더불어민주당	58%	5.3%	47%	67%	9.3%
		정의당	13%	3.2%	8%	21%	24.3%
		무당층	21%	4.4%	14%	31%	20.8%
대구/경북	99	국민의힘	67%	4.8%	57%	76%	7.1%
		더불어민주당	9%	3.0%	5%	17%	32.8%
		정의당	6%	2.2%	3%	12%	38.2%
		무당층	17%	4.3%	10%	27%	26.0%
부산/울산/경남	151	국민의힘	46%	3.6%	39%	53%	7.9%
		더불어민주당	29%	3.6%	23%	37%	12.2%
		정의당	3%	1.3%	1%	7%	43.1%
		무당층	22%	3.4%	16%	29%	15.2%
제주	14	국민의힘		14.8%			36.4%
		더불어민주당		9.1%			78.3%
		정의당					
		무당층		15.8%			33.2%

- 50사례 미만은 추정치 제시하지 않음. 한국갤럽 데일리 오피니언 제503호 www.gallup.co.kr

● 주요 정당 지지도 표준오차, 신뢰구간, 상대표준오차 (2/2)

2022년 7월 2주 (12~14일)	조사완료 사례수 (명)	지지 정당	추정치	표준 오차	95% 신뢰구간		상대 표준오차
					하한	상한	
성별 남성	524	국민의힘	43%	2.0%	39%	47%	4.7%
		더불어민주당	28%	1.9%	25%	32%	6.6%
		정의당	4%	0.9%	3%	6%	21.4%
		무당층	24%	1.9%	21%	28%	7.8%
여성	479	국민의힘	33%	2.0%	30%	37%	5.9%
		더불어민주당	38%	2.3%	34%	43%	6.0%
		정의당	6%	1.1%	4%	9%	17.2%
		무당층	22%	2.1%	18%	26%	9.3%
연령별 18~29세	134	국민의힘	33%	3.7%	26%	41%	11.3%
		더불어민주당	30%	3.9%	23%	38%	13.1%
		정의당	1%	1.0%	0%	6%	72.1%
		무당층	36%	4.4%	27%	45%	12.5%
30대	135	국민의힘	27%	3.7%	21%	35%	13.4%
		더불어민주당	34%	4.1%	27%	43%	12.0%
		정의당	8%	2.4%	4%	14%	30.6%
		무당층	30%	4.0%	23%	38%	13.5%
40대	170	국민의힘	21%	3.2%	16%	28%	15.2%
		더불어민주당	48%	4.0%	41%	56%	8.2%
		정의당	7%	2.0%	4%	12%	28.0%
		무당층	23%	3.4%	17%	30%	14.7%
50대	229	국민의힘	36%	3.0%	30%	42%	8.3%
		더불어민주당	34%	3.0%	29%	40%	8.8%
		정의당	9%	1.8%	6%	14%	20.0%
		무당층	21%	2.7%	16%	27%	13.0%
60대	188	국민의힘	59%	3.4%	52%	66%	5.8%
		더불어민주당	27%	3.2%	22%	34%	11.5%
		정의당	2%	1.0%	1%	5%	48.8%
		무당층	11%	2.3%	7%	17%	20.9%
70대 이상	147	국민의힘	58%	3.8%	50%	65%	6.5%
		더불어민주당	21%	3.1%	16%	28%	14.7%
		정의당	2%	1.1%	1%	6%	58.0%
		무당층	19%	3.2%	14%	26%	16.8%

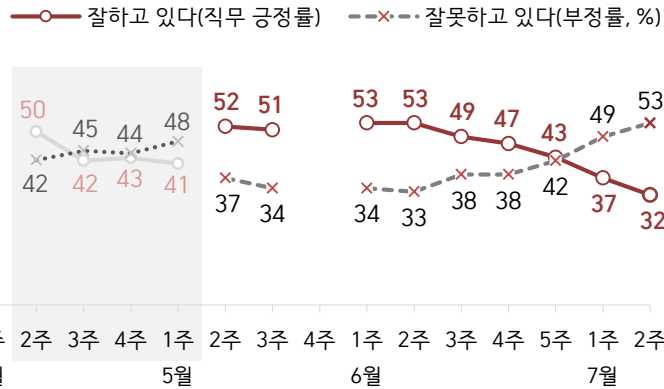
- 한국갤럽 데일리 오피니언 제503호 www.gallup.co.kr

# 대통령 직무 수행 평가, 정당 지지도: 최근 20주 지표 추이

매주 화~목 조사 | 무선전화 RDD 조사(유선전화 RDD 보완) | 매주 유효표본 약 1,000명 | 표본오차 ±3.1%포인트(95% 신뢰수준)

**질문)** 귀하는 윤석열 대통령이 대통령으로서의 직무를 잘 수행하고 있다고 보십니까, 아니면 잘못 수행하고 있다고 보십니까? (긍정/부정을 답하지 않은 경우 재질문) 굳이 말씀하신다면, '잘하고 있다'와 '잘못하고 있다' 중 어느 쪽입니까?

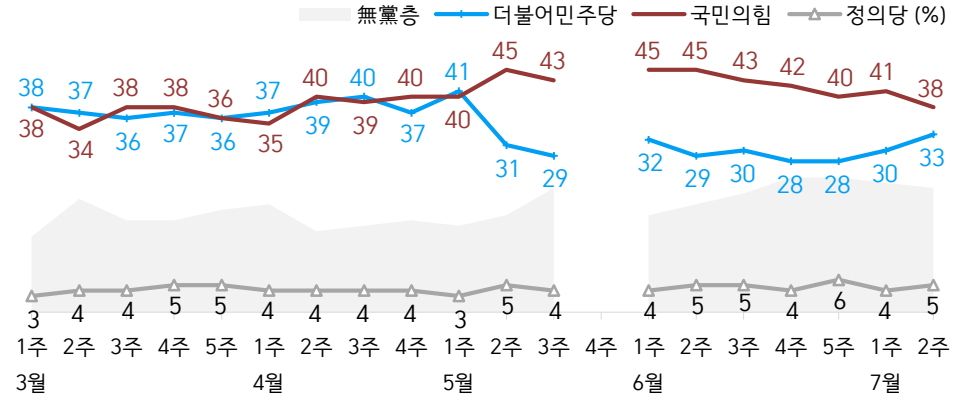
## ● 대통령 직무 수행 평가: 2022년, 최근 20주



- 2022년 3월 9일 당선, 5월 10일 취임. 4월부터 5월 1주까지는 당선인, 2주부터 대통령 직무 수행 평가  
- 매주 전국 성인 약 1,000명 전화조사. 한국갤럽 데일리 오피니언 제503호 www.gallup.co.kr

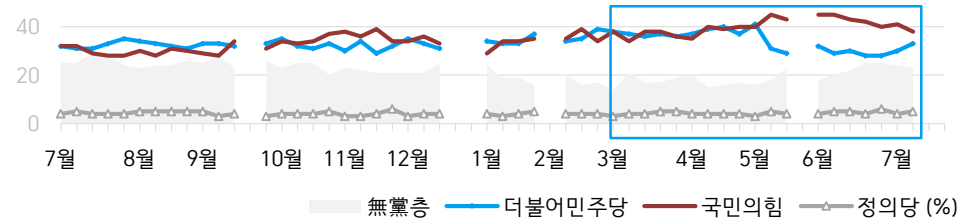
**질문)** 귀하는 다음 중 어느 정당 또는 단체를 지지하십니까? 보기를 순환하여 불러드리겠습니다. ('모름/없음'인 경우 재질문) 그럼, 본인 성향은 어느 정당/단체에 조금이라도 더 가깝습니까?  
- 원내 2인 이상 정당 기준 보기 제시

## ● 정당 지지도: 2022년, 최근 20주



- 2022년 4월 18일 국민의힘·국민의당 공식 합당 선언. 이후 국민의당 제외

## ● 주요 정당 지지도: 2021~2022년



- 무당(無黨)층='현재 지지하는 정당 없음/모름/응답거절'  
- 2021년 9월 4주(추석), 12월 4~5주(연말), 2022년 2월 1주(설), 5월 4주 조사 됨  
- 매주 전국 성인 약 1,000명 전화조사. 한국갤럽 데일리 오피니언 제503호 www.gallup.co.kr

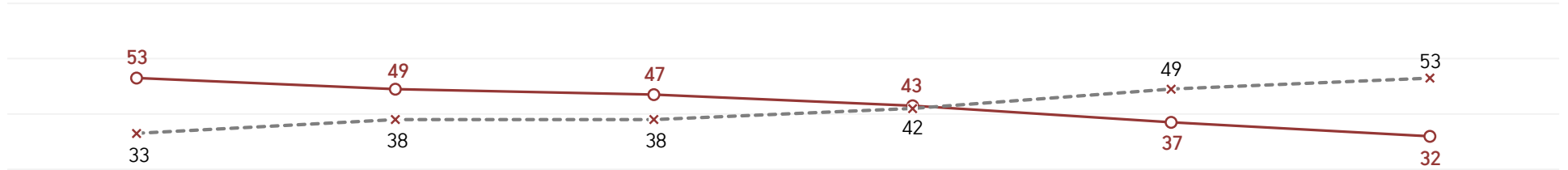


# 최근 6주간 대통령 직무 수행 평가와 주요 정치 이슈

질문) 귀하는 윤석열 대통령이 대통령으로서의 직무를 잘 수행하고 있다고 보십니까, 혹은 잘못 수행하고 있다고 보십니까?  
(긍정/부정을 답하지 않은 경우 재질문) 굳이 말씀하신다면, '잘하고 있다'와 '잘못하고 있다' 중 어느 쪽입니까?

## ● 대통령 직무 수행 평가: 2022년, 최근 6주

—○— 잘하고 있다(직무 긍정률)    -x- 잘못하고 있다(부정률, %)



6월 2주(7~9일)	3주(14~16일)	4주(21~23일)	5주(28~30일)	7월 1주(5~7일)	2주(12~14일)
-------------	------------	------------	------------	-------------	------------

- |   |   |   |   |  |  |
|---|---|---|---|--|--|
| <ul style="list-style-type: none"> <li>4   법무부, 교정직 처우 개선 추진</li> <li>6   한-미, 북한 탄도미사일 도발에 동해상 대응 발사               <ul style="list-style-type: none"> <li>- 尹, 현충일 추념사</li> </ul> </li> <li>7   민주 비대위원장 이상호 선임               <ul style="list-style-type: none"> <li>- 화물연대 총파업 시작</li> <li>- 이낙연 전 대표 미국행</li> </ul> </li> <li>8   원숭이두창 2급 감염병 지정</li> <li>9   尹, MB 사면 시사               <ul style="list-style-type: none"> <li>- 촉박소년 연영 하향 추진</li> </ul> </li> <li>* 이준석 등 국민의힘 대표단 우크라이나 방문</li> <li>* 국회 원 구성 협상 난항</li> <li>* 이복현 금감원장 등 검찰 편중 인사 논란</li> </ul> | <ul style="list-style-type: none"> <li>12   정의당, '이은주 비대위' 체제               <ul style="list-style-type: none"> <li>- 尹, 송강호·박찬욱 등 영화인 초청 만찬</li> </ul> </li> <li>14   국토부-화물연대 협상 타결               <ul style="list-style-type: none"> <li>- '용산 대통령실' 당분간 유지</li> </ul> </li> <li>16   부동산 보유세 부담 완화, 생애 첫 주택 LTV·대출한도 확대 등 경제정책방향 발표</li> <li>17   감사원, 서해 공무원 피격 사건 감사 착수</li> <li>* 김건희 봉하마을 동행·팬클럽 등 비선 논란</li> <li>* 환율 급등, 미국 금리 인상, KOSPI 2,500선 붕괴 등 국내외 금융시장 불안정 심화</li> </ul> | <ul style="list-style-type: none"> <li>19   尹, 용산 대통령실 이전 기념 주민 초대 행사</li> <li>20   더불어민주당 윤리심판원, 최강욱 6개월 당원 자격 정지</li> <li>21   상생 임대인 양도세 비과세 요건 완화, 월세 세액공제율 상향 등 부동산 대책 발표               <ul style="list-style-type: none"> <li>- 행안부, 경찰국 신설 추진</li> <li>- 누리호 발사 성공</li> </ul> </li> <li>22   원숭이두창 국내 첫 확진               <ul style="list-style-type: none"> <li>- 尹, 전 정부 탈원전 정책 비판 / 원전 산업 지원 정책 발표</li> <li>- 국민의힘 윤리위, 이준석 징계 판단 연기</li> </ul> </li> <li>24   선관위, 김승희 '정치자금법 위반' 조사 착수</li> <li>* 2030 부산엑스포 유치전</li> <li>* KOSPI 연중 최저(2,300선), 원달러 환율 1,300원 돌파</li> </ul> | <ul style="list-style-type: none"> <li>27   尹, 나토 회의 참석차 출국 / 김창룡 경찰청장 사표 수리 보류               <ul style="list-style-type: none"> <li>- 산자부, 전기·가스요금 인상 예고</li> </ul> </li> <li>28   MB 3개월 형집행정지</li> <li>29   한미일 정상회담               <ul style="list-style-type: none"> <li>- 내년 최저임금 9,620원 결정</li> </ul> </li> <li>30   누리호 초소형 위성 첫 사출 성공</li> <li>1   민선 8기 지자체장 취임</li> <li>* 국회 원구성 협상 난항</li> <li>* 더불어민주당 당권 경쟁 본격화</li> <li>* 주 52시간 근무제 개편 혼선</li> </ul> | <ul style="list-style-type: none"> <li>4   복지부장관 후보 김승희 사퇴 / 尹, 교육부장관 박순애 임명               <ul style="list-style-type: none"> <li>- 민주당 비대위, 박지현 출마 불허</li> <li>- 여야, 국회의장 김진표 합의 선출</li> </ul> </li> <li>5   尹, 김창룡 경찰청장 사표 수리               <ul style="list-style-type: none"> <li>- 6월 물가 IMF 이후 첫 6% 상승</li> </ul> </li> <li>6   민주, '금리 폭리 방지' 등 7대 긴급 민생입법 선정               <ul style="list-style-type: none"> <li>- 국정원, 박지원·서훈 고발</li> </ul> </li> <li>8   국민의힘 윤리위, 이준석 당원권 정지 6개월 결정               <ul style="list-style-type: none"> <li>- 日 아베 전 총리 피격 사망</li> </ul> </li> <li>* 코로나19 15주 만에 증가세 전환</li> <li>* 尹 순방에 민간인 동행 논란</li> <li>* 유럽의회, 원전·천연가스 그린 택소노미(녹색분류체계) 포함</li> </ul> | <ul style="list-style-type: none"> <li>11   코로나19 격리 생활지원금·유급휴가비 지원 대상 축소               <ul style="list-style-type: none"> <li>- 국민의힘, 권성동 '대표 직무대행' 체제 추진</li> </ul> </li> <li>12   정부 조직 진단·구조조정 착수               <ul style="list-style-type: none"> <li>- 尹, 아베 분향소 조문</li> </ul> </li> <li>13   백신 4차 접종 대상 확대               <ul style="list-style-type: none"> <li>- 한은 기준금리 인상 1.75→2.25%</li> </ul> </li> <li>14   현재, 사형제 존치·폐지 공개 변론</li> <li>* 尹, 도어스테핑 잠정 중단·재개</li> <li>* 코로나19 재유행, 일일 신규 확진 4만 명 내외</li> </ul> |
|---|---|---|---|--|--|

# 대통령 직무 수행 평가

## ● 대통령 직무 수행 평가: 최근 6개월

2022년	조사완료 사례수 (명)	대통령 직무 수행 평가			
		잘하고 있다	잘못하고 있다	어느 쪽도 아니다	모름/ 응답거절
제19대 문재인 대통령					
1월 2주(11-13)	1,001	42%	53%	2%	3%
1월 3주(18-20)	1,002	41%	53%	3%	3%
1월 4주(25-27)	1,000	42%	51%	3%	3%
2월 1주(31-04)	설 연휴				
2월 2주(08-10)	1,001	41%	52%	4%	3%
2월 3주(15-17)	1,007	40%	53%	2%	4%
2월 4주(22-24)	1,000	43%	51%	3%	3%
3월 1주(2/28-3/2)	1,002	45%	50%	2%	3%
3월 2주(07)	1,000	43%	50%	2%	4%
3월 3주(15-17)	1,004	42%	52%	3%	4%
3월 4주(22-24)	1,000	44%	51%	2%	3%
3월 5주(29-31)	1,001	42%	49%	3%	6%
4월 1주(05-07)	1,004	44%	49%	3%	5%
4월 2주(12-14)	1,003	43%	51%	2%	4%
4월 3주(19-21)	1,000	44%	50%	2%	4%
4월 4주(26-28)	1,003	45%	49%	3%	3%
5월 1주(03-04)	1,000	45%	51%	2%	3%
제20대 윤석열 대통령					
5월 2주(10-12)	1,000	52%	37%	2%	10%
5월 3주(17-19)	1,000	51%	34%	3%	12%
5월 4주(23-27)	지방선거 직전 주				
6월 1주(02)	1,001	53%	34%	2%	11%
6월 2주(07-09)	1,000	53%	33%	2%	12%
6월 3주(14-16)	1,000	49%	38%	3%	11%
6월 4주(21-23)	1,000	47%	38%	3%	12%
6월 5주(28-30)	1,000	43%	42%	3%	12%
7월 1주(05-07)	1,000	37%	49%	3%	11%
<b>7월 2주(12-14)</b>	<b>1,003</b>	<b>32%</b>	<b>53%</b>	<b>5%</b>	<b>10%</b>

- 3월 2주는 제20대 대선 이틀 전. 6월 1주는 제8회 지방선거 익일

- 한국갤럽 데일리 오피니언 제503호 www.gallup.co.kr

질문) 귀하는 윤석열 대통령이 대통령으로서의 직무를 잘 수행하고 있다고 보십니까, 아니면 잘못 수행하고 있다고 보십니까? (긍정/부정을 답하지 않은 경우 재질문) 굳이 말씀하신다면, '잘하고 있다'와 '잘못하고 있다' 중 어느 쪽입니까?

2022년 7월 2주 (12~14일)	조사완료 사례수 (명)	가중적용 사례수 (명)	대통령 직무 수행 평가			
			잘하고 있다	잘못하고 있다	어느 쪽도 아니다	모름/ 응답거절
전체	1,003	1,003	32%	53%	5%	10%
지역별						
서울	193	189	30%	55%	5%	10%
인천/경기	308	317	29%	56%	4%	11%
강원	30	30	-	-	-	-
대전/세종/충청	107	106	35%	54%	1%	10%
광주/전라	101	98	15%	72%	3%	10%
대구/경북	99	98	53%	31%	6%	10%
부산/울산/경남	151	151	34%	50%	5%	11%
제주	14	13	-	-	-	-
성별						
남성	524	497	33%	54%	5%	8%
여성	479	506	31%	53%	4%	12%
연령별						
18~29세	134	174	32%	44%	6%	18%
30대	135	144	27%	56%	1%	16%
40대	170	189	18%	71%	5%	7%
50대	229	196	29%	64%	3%	4%
60대	188	164	39%	49%	5%	6%
70대 이상	147	134	51%	29%	7%	13%
주요 지지 정당별						
국민의힘	401	382	62%	27%	6%	6%
더불어민주당	324	334	6%	85%	1%	8%
정의당	52	51	19%	73%	4%	5%
무당(無黨)층	223	233	24%	47%	7%	22%
직업별						
농/임/어업	47	42	-	-	-	-
자영업	144	137	30%	62%	5%	4%
기능노무/서비스	150	143	31%	55%	3%	11%
사무/관리	305	322	24%	64%	3%	9%
전업주부	182	168	41%	42%	7%	10%
학생	57	72	30%	46%	3%	22%
무직/은퇴/기타	118	119	39%	39%	9%	13%
생활 수준별						
상/중상	180	180	30%	57%	3%	10%
중	472	478	35%	52%	5%	8%
중하	189	190	22%	62%	5%	10%
하	132	125	34%	48%	5%	13%
성향별						
보수	313	304	53%	35%	5%	6%
중도	297	301	26%	58%	7%	9%
진보	265	271	10%	80%	2%	8%
모름/응답거절	128	127	39%	31%	2%	27%
평소 관심이						
많이 있다	276	264	36%	59%	3%	3%
약간 있다	449	445	26%	61%	6%	6%
별로 없다	171	185	38%	40%	5%	18%
전혀 없다/모름	107	109	34%	31%	4%	30%

- 소수점 아래 반올림 때문에 백분율 합계는 ±1 차이 발생 가능하며, 이는 오류가 아님

- 50사례 미만은 수치 제시하지 않음. 한국갤럽 데일리 오피니언 제503호 www.gallup.co.kr

# 대통령 직무 수행 평가 이유

질문) 어떤 점에서 [잘하고/잘못하고 있다고] 생각하시는지 한 가지만 구체적으로 말씀해 주십시오. (자유응답)

대통령 직무 수행 긍정 평가 이유 2022년 7월 12~14일 (긍정 평가자 318명)		대통령 직무 수행 부정 평가 이유 7월 12~14일 (부정 평가자 536명)	
소통 (+4)	10%	인사(人事)	26%
결단력/추진력/뚝심	6%	경험·자질 부족/무능함 (+3)	11%
전 정권 극복	6%	경제·민생 살피지 않음	10%
전반적으로 잘한다	5%	소통 미흡	5%
국방/안보	3%	독단적/일방적	5%
열심히 한다/최선을 다한다	3%	외교	4%
공정/정의/원칙	3%	공약 실천 미흡	4%
주관/소신	3%	발언 부주의	3%
경제/민생	3%	전반적으로 잘못한다	3%
외교 (-3)	3%	전 정부와 마찰/전 정부 탓	3%
공약 실천	2%	대통령 집무실 이전	2%
기대감	2%	공정하지 않음	2%
진실함/솔직함/거짓없음	2%	신중함 부족/성급함	2%
변화/쇄신	2%	서민 정책/복지	2%
부동산 정책	2%	정책 비전 부족	2%
통합/포용	2%	통합·협치 부족	2%
국민을 위함	1%	직무 태도	1%
인사(人事)	1%	진실하지 않음/신뢰 부족	1%
권위적이지 않음/소탈	1%	김건희 여사 행보	1%
대통령 집무실 이전	1%	오만함	1%
안정적	1%	코로나 대처 미흡	1%
신뢰감/책임	1%	주관·소신 부족/주변에 휘둘림	1%
유능함/합리적	1%	기타	2%
서민 정책/복지	1%	모름/응답거절	8%
자유민주주의 수호	1%		
공무원 피격 사건 관련	1%		
기타	3%		
모름/응답거절	28%		

- 지난주 대비 ±3%포인트 이상 증감 항목에만 (+/-) 표시. 한국갤럽 데일리 오피니언 제503호

● 정당 지지도: 최근 6개월

2022년	조사완료 사례수 (명)	정당 지지도 (현재 지지하는 정당)					무당층 無黨層	국민의당	열린 민주당
		국민의힘	더불어 민주당	정의당	기타				
1월 2주(11-13)	1,001	34%	33%	3%	2%	19%	6%	3%	
1월 3주(18-20)	1,002	34%	33%	4%	1%	19%	6%	3%	
1월 4주(25-27)	1,000	35%	37%	5%	1%	16%	7%		
2월 1주(31-04)		실 연휴							
2월 2주(08-10)	1,001	35%	34%	4%	1%	20%	7%		
2월 3주(15-17)	1,007	39%	35%	4%	1%	16%	5%		
2월 4주(22-24)	1,000	34%	39%	4%	1%	17%	5%		
3월 1주(2/28-3/2)	1,002	38%	38%	3%	1%	14%	5%		
3월 2주(07)	1,000	34%	37%	4%	1%	21%	4%		
3월 3주(15-17)	1,004	38%	36%	4%	1%	17%	4%		
3월 4주(22-24)	1,000	38%	37%	5%	0%	17%	4%		
3월 5주(29-31)	1,001	36%	36%	5%	1%	19%	4%		
4월 1주(05-07)	1,004	35%	37%	4%	1%	20%	3%		
4월 2주(12-14)	1,003	40%	39%	4%	0%	15%	2%		
4월 3주(19-21)	1,000	39%	40%	4%	1%	16%			
4월 4주(26-28)	1,003	40%	37%	4%	2%	17%			
5월 1주(03-04)	1,000	40%	41%	3%	1%	16%			
5월 2주(10-12)	1,000	45%	31%	5%	0%	18%			
5월 3주(17-19)	1,000	43%	29%	4%	1%	23%			
5월 4주(23-27)		지방선거 직전 주							
6월 1주(02)	1,001	45%	32%	4%	1%	18%			
6월 2주(07-09)	1,000	45%	29%	5%	1%	20%			
6월 3주(14-16)	1,000	43%	30%	5%	0%	22%			
6월 4주(21-23)	1,000	42%	28%	4%	1%	25%			
6월 5주(28-30)	1,000	40%	28%	6%	1%	25%			
7월 1주(05-07)	1,000	41%	30%	4%	1%	24%			
<b>7월 2주(12-14)</b>	<b>1,003</b>	<b>38%</b>	<b>33%</b>	<b>5%</b>	<b>0%</b>	<b>23%</b>			

- 3월 2주는 제20대 대선 이틀 전. 2022년 4월 18일 국민의힘·국민의당 공식 합당 선언

- 5월 10일 윤석열 대통령 취임. 6월 2일은 제8회 지방선거 익일

- 한국갤럽 데일리 오피니언 제503호 www.gallup.co.kr

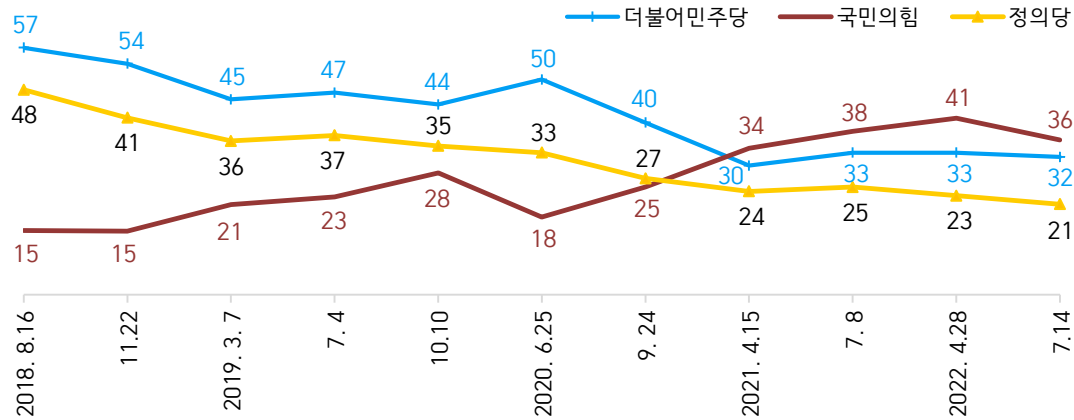
질문) 귀하는 다음 중 어느 정당을 지지하십니까? 보기를 순환하여 불러드리겠습니다.  
 ('모름/없음'인 경우 재질문) 그럼, 본인 성향은 어느 정당에 조금이라도 더 가깝습니까?  
 - 국민의힘/더불어민주당/정의당, 그 외 정당(자유응답), 없다

2022년 7월 2주 (12~14일)	조사완료 사례수 (명)	가중적용 사례수 (명)	정당 지지도 (현재 지지하는 정당)					없음	모름 응답 거절
			국민의힘	더불어 민주당	정의당	기타	무당층 無黨層		
전체	1,003	1,003	38%	33%	5%	0%	23%	20%	3%
지역별									
서울	193	189	43%	30%	4%		23%	20%	3%
인천/경기	308	317	33%	36%	5%		26%	22%	4%
강원	30	30	-	-	-	-	-	-	-
대전/세종/충청	107	106	36%	42%	2%	1%	19%	19%	1%
광주/전라	101	98	7%	58%	13%	1%	21%	15%	7%
대구/경북	99	98	67%	9%	6%	1%	17%	12%	4%
부산/울산/경남	151	151	46%	29%	3%		22%	19%	3%
제주	14	13	-	-	-	-	-	-	-
성별									
남성	524	497	43%	28%	4%	0%	24%	22%	3%
여성	479	506	33%	38%	6%	0%	22%	18%	4%
연령별									
18~29세	134	174	33%	30%	1%		36%	29%	7%
30대	135	144	27%	34%	8%	1%	30%	27%	3%
40대	170	189	21%	48%	7%	1%	23%	20%	3%
50대	229	196	36%	34%	9%		21%	19%	2%
60대	188	164	59%	27%	2%	1%	11%	10%	1%
70대 이상	147	134	58%	21%	2%		19%	14%	5%
직업별									
농/임/어업	47	42	-	-	-	-	-	-	-
자영업	144	137	41%	27%	6%		26%	25%	1%
기능노무/서비스	150	143	37%	38%	4%		22%	20%	2%
사무/관리	305	322	27%	41%	7%	0%	24%	23%	2%
전업주부	182	168	48%	29%	4%		19%	12%	6%
학생	57	72	28%	31%	3%	1%	36%	28%	8%
무직/은퇴/기타	118	119	56%	20%	3%		21%	15%	6%
생활 수준별									
상/중상	180	180	37%	34%	6%	1%	22%	20%	2%
중	472	478	41%	31%	6%	0%	22%	18%	3%
중하	189	190	33%	40%	5%		22%	21%	1%
하	132	125	40%	32%	3%		26%	20%	7%
성향별									
보수	313	304	72%	12%	2%		15%	14%	1%
중도	297	301	33%	30%	4%	1%	32%	27%	5%
진보	265	271	9%	66%	11%		14%	13%	1%
모름/응답거절	128	127	33%	22%	3%		41%	32%	9%
대통령 직무 평소 관심이									
긍정 평가자	325	318	74%	6%	3%		17%	14%	3%
부정 평가자	540	536	19%	53%	7%	1%	21%	19%	1%
평소 관심이									
많이 있다	276	264	44%	37%	4%	1%	14%	12%	2%
약간 있다	449	445	40%	36%	5%	0%	18%	16%	2%
별로 없다	171	185	33%	32%	5%		30%	25%	5%
전혀 없다/모름	107	109	21%	15%	7%		56%	47%	9%

- 50사례 미만은 수치 제시하지 않음. 한국갤럽 데일리 오피니언 제503호 www.gallup.co.kr

# 주요 정당별 호감 여부 2018-2022

● 주요 정당별 호감도 추이: 최근 5년 - '호감이 간다' 응답 비율 (%)

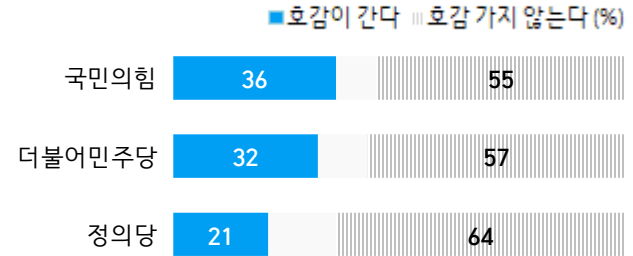


● 주요 정당별 호감 여부 2018-2022

	더불어민주당		국민의힘		정의당		국민의당		열린민주당		
	호감	비호감	호감	비호감	호감	비호감	호감	비호감	호감	비호감	
2018년 8월	57%	34%	15%	76%	48%	38%					← 제6회 지방선거
11월	54%	36%	15%	75%	41%	44%					← 7.23 노회찬 의원 사망
2019년 3월	45%	41%	21%	66%	36%	47%					← 평양 남북회담 합의 무렵
7월	47%	39%	23%	65%	37%	46%					
10월	44%	47%	28%	62%	35%	51%					← 검찰개혁안 발표 무렵
2020년 6월	50%	38%	18%	69%	33%	51%	17%	64%	24%	53%	← 제21대 국회의원선거 후
9월	40%	49%	25%	60%	27%	57%	19%	64%	20%	57%	
2021년 4월	30%	60%	34%	53%	24%	61%	21%	63%	19%	64%	← 4.7 재보궐선거 후
7월	33%	57%	38%	49%	25%	57%	19%	63%	18%	60%	
2022년 4월	33%	59%	41%	52%	23%	63%					← 제20대 대선 후
7월	32%	57%	36%	55%	21%	64%					← 제7회 지방선거 후

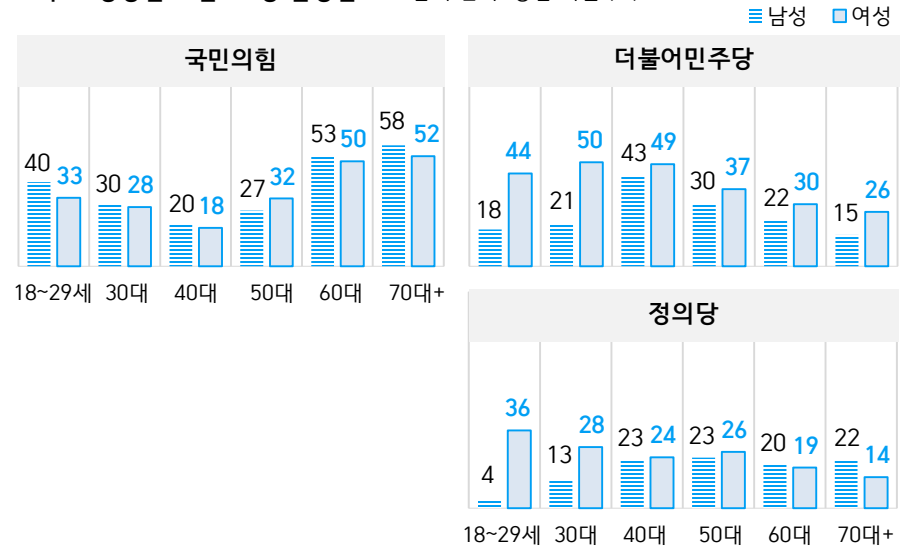
- 최근 의석 순 제시. 국민의힘은 2018~2019년 자유한국당, 2020년 6월 미래통합당 기준
- 2022년 1월 18일 더불어민주당·열린민주당 공식 합당 선언. 4월 18일 국민의힘·국민의당 공식 합당 선언
- 조사 종료일 기준 제시. 시점별 사흘간 전국 성인 약 1,000명 전화조사
- 정당 각각에 대해 '호감이 간다', '호감 가지 않는다' 2점 척도로 측정. 한국갤럽 데일리 오피니언 제503호 www.gallup.co.kr

● 주요 정당별 호감 여부: 2022년 7월



질문) 귀하는 (3개 정당명: 순서 로테이션)에게 호감이 가십니까, 호감이 가지 않습니까?  
 - '호감이 간다' 응답 내림차순 제시. 2022년 7월 12~14일 전국 성인 1,003명 전화조사  
 - 한국갤럽 데일리 오피니언 제503호 www.gallup.co.kr

● 주요 정당별 호감도: 성·연령별 - '호감이 간다' 응답 비율 (%)



2022년 7월 2주 (12~14일)		조사완료 사례수 (명)	가중적용 사례수 (명)	(1/3) 정당 호감 여부 - 국민의힘		
				호감이 간다	호감이 가지 않는다	모름/ 응답거절
지역별	전체	1,003	1,003	36%	55%	9%
	서울	193	189	36%	55%	9%
	인천/경기	308	317	31%	58%	11%
	강원	30	30	-	-	-
	대전/세종/충청	107	106	35%	57%	8%
	광주/전라	101	98	13%	74%	13%
	대구/경북	99	98	58%	33%	9%
	부산/울산/경남	151	151	45%	50%	5%
	제주	14	13	-	-	-
성별	남성	524	497	36%	55%	9%
	여성	479	506	35%	55%	10%
연령별	18~29세	134	174	37%	46%	17%
	30대	135	144	29%	62%	8%
	40대	170	189	19%	75%	6%
	50대	229	196	29%	66%	5%
	60대	188	164	51%	44%	4%
	70대 이상	147	134	55%	28%	18%
주요 지지 정당별	국민의힘	401	382	77%	17%	6%
	더불어민주당	324	334	10%	85%	5%
	정의당	52	51	9%	90%	1%
	무당(無黨)층	223	233	11%	66%	23%
직업별	농/임/어업	47	42	-	-	-
	자영업	144	137	33%	58%	9%
	기능노무/서비스	150	143	34%	58%	8%
	사무/관리	305	322	27%	68%	6%
	전업주부	182	168	46%	44%	10%
	학생	57	72	29%	48%	23%
	무직/은퇴/기타	118	119	49%	38%	13%
성향별	보수	313	304	64%	30%	6%
	중도	297	301	27%	62%	10%
	진보	265	271	11%	85%	4%
	모름/응답거절	128	127	39%	34%	27%
대통령 직무	긍정 평가자	325	318	72%	19%	8%
	부정 평가자	540	536	16%	81%	4%
민주당에	호감	316	326	20%	74%	5%
	비호감	586	570	48%	49%	3%
정의당에	호감	208	211	30%	65%	5%
	비호감	651	639	39%	58%	3%
평소 정치에 관심이	많이 있다	276	264	39%	57%	3%
	약간 있다	449	445	34%	58%	8%
	별로 없다	171	185	36%	52%	12%
	전혀 없다/모름	107	109	32%	42%	27%

- 50사례 미만은 수치 제시하지 않음. 한국갤럽 데일리 오피니언 제503호 www.gallup.co.kr

2022년 7월 2주 (12~14일)		조사완료 사례수 (명)	가중적용 사례수 (명)	(2/3) 정당 호감 여부 - 더불어민주당		
				호감이 간다	호감이 가지 않는다	모름/ 응답거절
지역별	전체	1,003	1,003	32%	57%	11%
	서울	193	189	30%	63%	7%
	인천/경기	308	317	36%	51%	13%
	강원	30	30	-	-	-
	대전/세종/충청	107	106	33%	60%	7%
	광주/전라	101	98	49%	39%	13%
	대구/경북	99	98	15%	76%	10%
	부산/울산/경남	151	151	30%	58%	11%
	제주	14	13	-	-	-
성별	남성	524	497	26%	65%	9%
	여성	479	506	39%	49%	12%
연령별	18~29세	134	174	30%	51%	19%
	30대	135	144	34%	57%	9%
	40대	170	189	46%	47%	7%
	50대	229	196	33%	59%	8%
	60대	188	164	26%	68%	6%
	70대 이상	147	134	21%	62%	17%
주요 지지 정당별	국민의힘	401	382	8%	85%	7%
	더불어민주당	324	334	74%	20%	6%
	정의당	52	51	29%	62%	9%
	무당(無黨)층	223	233	15%	62%	23%
직업별	농/임/어업	47	42	-	-	-
	자영업	144	137	28%	61%	12%
	기능노무/서비스	150	143	30%	63%	7%
	사무/관리	305	322	43%	50%	6%
	전업주부	182	168	30%	58%	12%
	학생	57	72	26%	46%	28%
	무직/은퇴/기타	118	119	19%	66%	15%
성향별	보수	313	304	14%	82%	5%
	중도	297	301	31%	57%	12%
	진보	265	271	57%	37%	7%
	모름/응답거절	128	127	29%	41%	30%
대통령 직무	긍정 평가자	325	318	13%	80%	8%
	부정 평가자	540	536	46%	47%	7%
국민의힘에	호감	364	358	19%	76%	5%
	비호감	549	552	44%	51%	5%
정의당에	호감	208	211	55%	39%	6%
	비호감	651	639	27%	69%	4%
평소 정치에 관심이	많이 있다	276	264	35%	61%	4%
	약간 있다	449	445	35%	58%	7%
	별로 없다	171	185	33%	49%	18%
	전혀 없다/모름	107	109	16%	55%	29%

- 50사례 미만은 수치 제시하지 않음. 한국갤럽 데일리 오피니언 제503호 www.gallup.co.kr

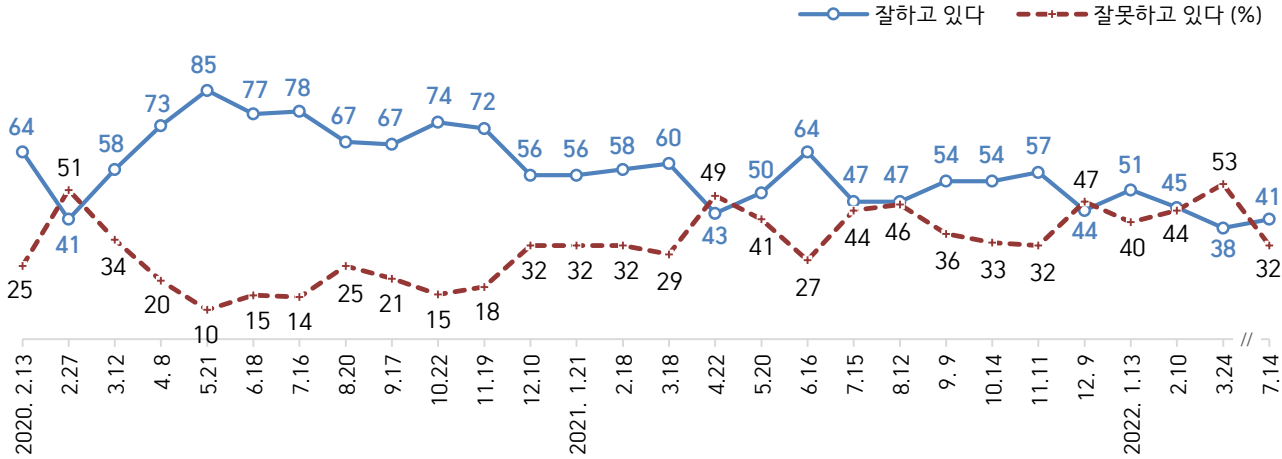


2022년 7월 2주 (12~14일)		조사완료 사례수 (명)	가중적용 사례수 (명)	(3/3) 정당 호감 여부 - 정의당		
				호감이 간다	호감이 가지 않는다	모름/ 응답거절
	전체	1,003	1,003	21%	64%	15%
지역별	서울	193	189	20%	67%	13%
	인천/경기	308	317	21%	62%	17%
	강원	30	30	-	-	-
	대전/세종/충청	107	106	22%	65%	13%
	광주/전라	101	98	34%	47%	19%
	대구/경북	99	98	13%	68%	19%
	부산/울산/경남	151	151	21%	69%	10%
	제주	14	13	-	-	-
성별	남성	524	497	18%	72%	10%
	여성	479	506	25%	55%	20%
연령별	18~29세	134	174	19%	56%	24%
	30대	135	144	20%	63%	17%
	40대	170	189	23%	66%	10%
	50대	229	196	25%	68%	8%
	60대	188	164	20%	70%	10%
	70대 이상	147	134	18%	56%	26%
주요 지지 정당별	국민의힘	401	382	10%	77%	13%
	더불어민주당	324	334	29%	62%	10%
	정의당	52	51	80%	13%	7%
직업별	무당(無黨)층	223	233	16%	55%	30%
	농/임/어업	47	42	-	-	-
	자영업	144	137	17%	69%	14%
	기능노무/서비스	150	143	22%	69%	10%
	사무/관리	305	322	27%	65%	9%
	전업주부	182	168	18%	60%	22%
	학생	57	72	20%	46%	33%
	무직/은퇴/기타	118	119	13%	67%	20%
성향별	보수	313	304	11%	79%	10%
	중도	297	301	23%	64%	12%
	진보	265	271	31%	59%	10%
	모름/응답거절	128	127	18%	35%	47%
대통령 직무	긍정 평가자	325	318	16%	66%	18%
	부정 평가자	540	536	25%	66%	9%
국민의힘에	호감	364	358	18%	70%	13%
	비호감	549	552	25%	67%	8%
민주당에	호감	316	326	36%	54%	11%
	비호감	586	570	15%	77%	8%
평소 정치에 관심이	많이 있다	276	264	18%	76%	6%
	약간 있다	449	445	22%	65%	13%
	별로 없다	171	185	24%	57%	20%
	전혀 없다/모름	107	109	19%	40%	41%

- 50사례 미만은 수치 제시하지 않음. 한국갤럽 데일리 오피니언 제503호 www.gallup.co.kr

# 코로나19 정부 대응 평가

● 코로나19 정부 대응 평가: 2020년 2월~2022년 7월



- 2022. 2.10 오미크론 변이 우세종화. 일일 신규 확진자 첫 5만 명대. 누적 확진 1,185,361명, 사망 6,963명
- 3.24 스텔스오미크론 유행. 일일 신규 확진자 약 40만 명. 누적 확진 10,822,836명, 사망 13,902명
- 4.18 마스크 제외 거리두기 전면 해제. 7월 재유행. 7.14 기준 일일 신규 확진 약 4만 명. 누적 확진 18,641,278명, 사망 24,696명
- 조사 종료일 기준 제시. 2022년 3월까지 매월, 이후 분기별 1회 사흘간 전국 성인 약 1,000명 전화조사
- 한국갤럽 데일리 오피니언 제503호 [www.gallup.co.kr](http://www.gallup.co.kr)

● 코로나19 정부 대응 평가: 2020년 2월~2022년 7월

	조사완료 사례수 (명)	코로나19 정부 대응 평가				7일 평균 일별 신규 확진자 수
		잘하고 있다	잘못하고 있다	어느 쪽도 아니다	모름/ 응답거절	
<b>문재인 정부</b>						
2020년 2월 4주(25-27)	1,001	41%	51%	5%	3%	237
3월 2주(10-12)	1,001	58%	34%	5%	3%	300
4월 2주(07-08)	1,000	73%	20%	5%	2%	71
5월 3주(19-21)	1,000	85%	10%	4%	1%	19
6월 3주(16-18)	1,001	77%	15%	5%	3%	45
7월 3주(14-16)	1,001	78%	14%	6%	2%	46
8월 3주(18-20)	1,002	67%	25%	5%	3%	225
9월 3주(15-17)	1,000	67%	21%	8%	5%	131
10월 3주(20-22)	1,001	74%	15%	6%	4%	80
11월 3주(17-19)	1,001	72%	18%	5%	5%	245
12월 2주(08-10)	1,000	56%	32%	6%	5%	628
2021년 1월 3주(19-21)	1,000	56%	32%	8%	4%	456
2월 3주(16-18)	1,000	58%	32%	7%	3%	448
3월 3주(16-18)	1,005	60%	29%	6%	4%	442
4월 4주(20-22)	1,003	43%	49%	5%	3%	650
5월 3주(18, 20)	1,001	50%	41%	5%	4%	641
6월 3주(15-16)	1,001	64%	27%	7%	3%	490
7월 3주(13-15)	1,004	47%	44%	6%	3%	1,355
8월 2주(10-12)	1,002	47%	46%	5%	3%	1,784
9월 2주(07-09)	1,001	54%	36%	6%	4%	1,724
10월 2주(12-14)	1,000	54%	33%	8%	5%	1,698
11월 2주(09-11)	1,000	57%	32%	8%	4%	2,176
12월 2주(07-09)	1,002	44%	47%	7%	3%	5,568
2022년 1월 2주(11-13)	1,001	51%	40%	6%	3%	3,606
2월 2주(08-10)	1,001	45%	44%	7%	4%	39,739
3월 4주(22-24)	1,000	38%	53%	5%	4%	367,509
<b>윤석열 정부</b>						
7월 2주(12-14)	1,003	41%	32%	8%	19%	27,068

- 일별 신규 확진자 수 평균은 매 조사 기간 종료일 직전 7일간 질병관리청 발표 기준

- 2022. 7.14 전 인구 백신 접종률: 1차 87.8%, 2차 87.0%, 3차 65.1%, 4차 8.9%

- 누적 확진 18,641,278명, 사망 24,696명. 한국갤럽 데일리 오피니언 제503호 www.gallup.co.kr

질문) 귀하는 정부가 '코로나19 감염증 대응'을 잘하고 있다고 보십니까, 아니면 잘못하고 있다고 보십니까?

	2022년 7월 2주 (12~14일)	조사완료 사례수 (명)	가중적용 사례수 (명)	코로나19 정부 대응 평가			
				잘하고 있다	잘못하고 있다	어느 쪽도 아니다	모름/ 응답거절
지역별	전체	1,003	1,003	41%	32%	8%	19%
	서울	193	189	42%	25%	12%	20%
	인천/경기	308	317	40%	36%	6%	19%
	강원	30	30	-	-	-	-
	대전/세종/충청	107	106	38%	44%	7%	10%
	광주/전라	101	98	39%	34%	8%	19%
	대구/경북	99	98	45%	20%	6%	29%
	부산/울산/경남	151	151	38%	31%	11%	19%
	제주	14	13	-	-	-	-
성별	남성	524	497	40%	32%	8%	20%
	여성	479	506	41%	32%	8%	19%
연령별	18~29세	134	174	54%	27%	5%	13%
	30대	135	144	47%	39%	5%	9%
	40대	170	189	30%	43%	7%	21%
	50대	229	196	34%	34%	10%	22%
	60대	188	164	43%	24%	11%	22%
	70대 이상	147	134	39%	21%	10%	30%
주요 지지 정당별	국민의힘	401	382	51%	18%	8%	23%
	더불어민주당	324	334	32%	47%	8%	13%
	정의당	52	51	36%	38%	7%	19%
	무당(無黨)층	223	233	38%	31%	10%	22%
직업별	농/임/어업	47	42	-	-	-	-
	자영업	144	137	40%	29%	9%	22%
	기능노무/서비스	150	143	35%	31%	12%	22%
	사무/관리	305	322	37%	40%	8%	14%
	전업주부	182	168	43%	25%	9%	22%
	학생	57	72	58%	29%	3%	10%
	무직/은퇴/기타	118	119	47%	24%	5%	24%
생활 수준별	상/중상	180	180	48%	32%	7%	13%
	중	472	478	44%	29%	9%	18%
	중하	189	190	33%	40%	9%	18%
	하	132	125	33%	30%	6%	31%
성향별	보수	313	304	48%	24%	7%	21%
	중도	297	301	42%	33%	9%	17%
	진보	265	271	34%	44%	10%	12%
	모름/응답거절	128	127	37%	23%	6%	34%
대통령 직무	긍정 평가자	325	318	61%	13%	6%	20%
	부정 평가자	540	536	28%	46%	10%	17%
코로나19 감염된 적 있다	있다	360	378	43%	30%	8%	20%
	없다	638	620	40%	33%	8%	19%
평소에 정치에 관심이	많이 있다	276	264	37%	37%	8%	18%
	약간 있다	449	445	40%	33%	8%	19%
	별로 없다	171	185	49%	27%	8%	17%
	전혀 없다/모름	107	109	40%	24%	9%	27%

- 50사례 이하는 수치 제시하지 않음. 한국갤럽 데일리 오피니언 제503호 www.gallup.co.kr

질문) 정부가 코로나19 대응을 어떤 점에서 [잘하고/잘못하고 있다고] 생각하시는지  
한 가지만 구체적으로 말씀해 주십시오. (자유응답)

코로나19 정부 대응 긍정 평가 이유 2022년 7월 12~14일 (긍정 평가자 411명)		코로나19 정부 대응 부정 평가 이유 7월 12~14일 (부정 평가자 319명)	
방역/확산억제	12%	적절한 대책 없음/준비 안 됨	18%
적절한 조치/대응	11%	방역·확산억제 못함	17%
거리두기 해제/규제 완화	11%	거리두기 해제/규제 완화	17%
감염자 치료/의료 대응	6%	본인 치료비 부담/지원 부족	11%
백신 접종	6%	관심 부족/적극적이지 않음	7%
마스크 착용/통제 정책	4%	일관성 없음/기준 오락가락함	5%
다른 나라보다 잘한다	4%	정보 부정확/소통 부족	4%
열심히 한다/최선을 다한다	3%	과학적/체계적이지 않음	3%
소통/정보공유/투명성	3%	백신 접종 강요	2%
재난지원금/보상	3%	늦장 대응	2%
신속한 대응	3%	병상 축소/치료 부족	2%
자율성 부여/강제성 없음	3%	검사 미흡	1%
일관성/지속성/꾸준함	2%	확진자 관리 미흡	1%
전 정부보다 낫다	2%	술선수범하지 않음	1%
검사/감염자 파악 노력	2%	기타	2%
경제 활동 유지/경제 영향 최소화	1%	모름/응답거절	7%
사망자 적음	1%		
기타	2%		
모름/응답거절	22%		

- 한국갤럽 데일리 오피니언 제503호 www.gallup.co.kr

질문) 귀하는 코로나19 관련 방역 수준을 다음 중 어떻게 해야 한다고 보십니까?

- [현재 정도를 유지해야 / 현재보다 강화해야 / 현재보다 완화해야] 한다 (순서 로테이션)

2022년 7월 2주 (12~14일)		조사완료 사례수 (명)	가중적용 사례수 (명)	향후 코로나19 방역 수준			
				현재 정도 유지	현재보다 강화	현재보다 완화	모름/ 응답거절
지역별	전체	1,003	1,003	52%	36%	8%	4%
	서울	193	189	54%	30%	11%	5%
	인천/경기	308	317	58%	31%	9%	2%
	강원	30	30	-	-	-	-
	대전/세종/충청	107	106	48%	41%	6%	5%
	광주/전라	101	98	39%	48%	9%	4%
	대구/경북	99	98	53%	37%	4%	5%
	부산/울산/경남	151	151	48%	39%	7%	6%
제주	14	13	-	-	-	-	
성별	남성	524	497	53%	36%	8%	3%
	여성	479	506	52%	36%	8%	5%
연령별	18~29세	134	174	66%	15%	17%	2%
	30대	135	144	64%	23%	12%	1%
	40대	170	189	56%	41%	3%	
	50대	229	196	51%	38%	7%	4%
	60대	188	164	42%	53%	3%	2%
	70대 이상	147	134	30%	46%	6%	18%
주요 지지 정당별	국민의힘	401	382	50%	36%	9%	5%
	더불어민주당	324	334	52%	41%	5%	2%
	정의당	52	51	58%	33%	8%	2%
직업별	무당(無黨)층	223	233	54%	30%	10%	6%
	농/임/어업	47	42	-	-	-	-
생활 수준별	자영업	144	137	53%	34%	11%	3%
	기능노무/서비스	150	143	47%	40%	10%	3%
	사무/관리	305	322	58%	34%	7%	1%
	전업주부	182	168	48%	39%	4%	9%
	학생	57	72	69%	14%	17%	
	무직/은퇴/기타	118	119	45%	40%	5%	10%
	상/중상	180	180	54%	33%	12%	2%
성향별	중증하	472	478	55%	35%	7%	3%
	중하	189	190	51%	40%	6%	2%
	하	132	125	42%	44%	6%	8%
대통령 직무	보수	313	304	55%	36%	8%	2%
	중도	297	301	59%	33%	6%	2%
	진보	265	271	47%	43%	10%	1%
	모름/응답거절	128	127	40%	30%	10%	20%
코로나19 정부 대응	긍정 평가자	325	318	52%	31%	12%	5%
	부정 평가자	540	536	52%	42%	5%	2%
코로나19 평소	잘하고 있다	400	411	63%	24%	11%	2%
	잘못하고 있다	316	319	37%	55%	5%	3%
평소 정치에 관심이	감염된 적 있다	360	378	55%	34%	9%	3%
	없다	638	620	51%	37%	7%	5%
평소 정치에 관심이	많이 있다	276	264	46%	41%	9%	3%
	약간 있다	449	445	54%	37%	6%	3%
	별로 없다	171	185	58%	29%	9%	4%
	전혀 없다/모름	107	109	47%	31%	10%	13%

- 2022년 4월 19~21일 마스크 제외 거리두기 전면 해제 '적절한 조치' 64%, '부적절' 32%

- 50사례 미만은 수치 제시하지 않음. 한국갤럽 데일리 오피니언 제503호 www.gallup.co.kr

질문) 만약 방역당국이 코로나19 백신 추가 접종을 시행한다면,  
귀하는 백신 접종 의향이 있습니까, 없습니까? (4점 척도)

### 코로나19 백신 추가 접종 의향

2022년 7월 2주 (12~14일)	조사완료 사례수 (명)	가중적용 사례수 (명)	코로나19 백신 추가 접종 의향					접종 의향 (계)	의향 없다 (계)
			많이 있다	어느정도 있다	별로 없다	전혀 없다	의견 유보		
전체	1,003	1,003	34%	19%	16%	26%	4%	53%	43%
지역별									
서울	193	189	31%	17%	16%	29%	6%	49%	45%
인천/경기	308	317	31%	22%	17%	24%	6%	53%	41%
강원	30	30	-	-	-	-	-	-	-
대전/세종/충청	107	106	40%	20%	13%	24%	3%	60%	37%
광주/전라	101	98	53%	22%	6%	18%	2%	75%	23%
대구/경북	99	98	24%	13%	25%	34%	4%	37%	59%
부산/울산/경남	151	151	37%	17%	19%	25%	2%	54%	44%
제주	14	13	-	-	-	-	-	-	-
성별									
남성	524	497	37%	17%	15%	28%	4%	54%	42%
여성	479	506	32%	21%	18%	25%	4%	52%	43%
연령별									
18~29세	134	174	19%	16%	23%	40%	2%	35%	63%
30대	135	144	16%	19%	21%	42%	1%	36%	63%
40대	170	189	34%	22%	17%	23%	5%	55%	39%
50대	229	196	36%	21%	14%	23%	6%	57%	37%
60대	188	164	49%	16%	15%	17%	3%	65%	32%
70대 이상	147	134	52%	18%	8%	12%	10%	70%	21%
주요 지지 정당별									
국민의힘	401	382	34%	15%	18%	29%	4%	49%	47%
더불어민주당	324	334	41%	23%	15%	18%	2%	65%	33%
정의당	52	51	40%	20%	17%	18%	5%	60%	35%
무당(無黨)층	223	233	23%	18%	17%	35%	7%	41%	52%
직업별									
농/임/어업	47	42	-	-	-	-	-	-	-
자영업	144	137	33%	19%	14%	27%	8%	51%	41%
기능노무/서비스	150	143	40%	20%	11%	26%	3%	60%	37%
사무/관리	305	322	28%	20%	20%	30%	2%	49%	49%
전업주부	182	168	36%	15%	21%	22%	7%	51%	43%
학생	57	72	23%	18%	29%	29%	1%	41%	58%
무직/은퇴/기타	118	119	43%	19%	5%	27%	6%	61%	33%
성향별									
보수	313	304	31%	17%	18%	31%	3%	48%	49%
중도	297	301	31%	20%	14%	31%	4%	51%	45%
진보	265	271	41%	21%	17%	17%	3%	63%	34%
모름/응답거절	128	127	33%	15%	17%	24%	11%	48%	41%
대통령 직무									
긍정 평가자	325	318	34%	13%	18%	31%	4%	47%	49%
부정 평가자	540	536	38%	22%	14%	22%	4%	60%	37%
코로나19 정부 대응									
잘하고 있다	400	411	31%	18%	18%	29%	2%	50%	48%
잘못하고 있다	316	319	40%	19%	16%	23%	3%	59%	38%
향후 방역 수준									
현재 정도 유지	507	523	27%	18%	22%	31%	3%	44%	53%
현재보다 강화	375	361	47%	22%	11%	16%	5%	69%	26%
현재보다 완화	77	79	28%	11%	12%	48%	2%	38%	59%
코로나19 감염된 적 있다 없다	360 638	378 620	29% 38%	17% 20%	16% 17%	35% 21%	3% 5%	46% 57%	51% 38%

- 2022. 7.14 전 인구 백신 접종률: 1차 87.8%, 2차 87.0%, 3차 65.1%, 4차 8.9%

- 50사례 미만은 수치 제시하지 않음. 한국갤럽 데일리 오피니언 제503호 www.gallup.co.kr

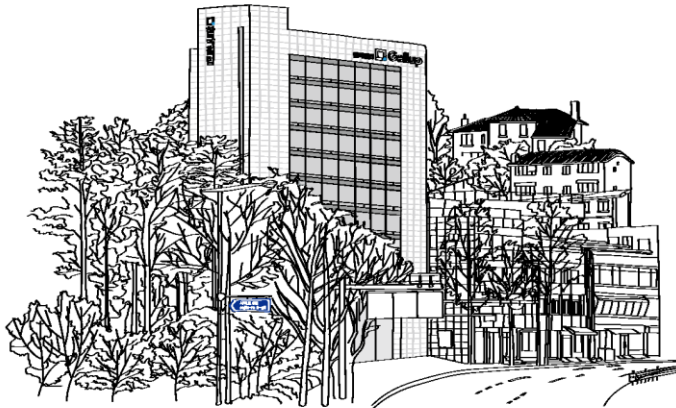
질문) 귀하는 코로나19에 감염되신 적이 있습니까?

2022년 7월 2주 (12~14일)	조사완료 사례수 (명)	가중적용 사례수 (명)	코로나19 감염 경험		
			있다	없다	모름/ 응답거절
지역별 전체	1,003	1,003	38%	62%	0%
서울	193	189	44%	56%	
인천/경기	308	317	40%	60%	0%
강원	30	30	-	-	-
대전/세종/충청	107	106	32%	68%	
광주/전라	101	98	35%	62%	3%
대구/경북	99	98	35%	65%	
부산/울산/경남	151	151	34%	65%	1%
제주	14	13	-	-	-
성별 남성	524	497	34%	65%	0%
여성	479	506	41%	59%	1%
연령별 18~29세	134	174	51%	49%	
30대	135	144	41%	59%	1%
40대	170	189	44%	56%	
50대	229	196	28%	72%	0%
60대	188	164	34%	66%	
70대 이상	147	134	28%	70%	2%
직업별 농/임/어업	47	42	-	-	-
자영업	144	137	35%	64%	1%
기능노무/서비스	150	143	29%	71%	
사무/관리	305	322	41%	59%	
전업주부	182	168	35%	63%	1%
학생	57	72	55%	45%	
무직/은퇴/기타	118	119	39%	60%	1%
생활 수준별 상/중상	180	180	40%	60%	
중	472	478	39%	61%	
중하	189	190	39%	60%	2%
하	132	125	31%	69%	
성향별 보수	313	304	37%	63%	1%
중도	297	301	38%	62%	
진보	265	271	38%	61%	0%
모름/응답거절	128	127	38%	60%	2%
향후 방역 수준 현재 정도 유지	507	523	40%	60%	0%
현재보다 강화	375	361	35%	64%	1%
현재보다 완화	77	79	43%	57%	
백신 추가 있다	541	532	33%	67%	1%
접종 의향 없다	415	428	45%	55%	0%
평소 많이 있다	276	264	35%	64%	0%
정치에 약간 있다	449	445	39%	61%	
관심이 별로 없다	171	185	39%	60%	1%
전혀 없다/모름	107	109	35%	63%	2%

- 50사례 미만은 수치 제시하지 않음. 한국갤럽 데일리 오피니언 제503호 www.gallup.co.kr

“조사는 결코 화려하거나 스스로 빛나는  
업(業)이 아니다. 사회의 명암, 좌우 대립,  
빈부 문제, 정보 격차, 과거와 미래 등을  
두루 살펴 매 순간 어느 한쪽으로 치우치지  
않도록 스스로 경계하며 꾸준히 공부하고  
탐구하는 일이다. 때로는 관행과 시류에  
맞서야 하고, 때로는 비난과 질시를 묵묵히  
견뎌야 한다. 어렵지만 누군가는 반드시  
해야 할 일, 힘들지만 그만큼 보람된 일이다.”

## 조사인의 길, 박무익



한국갤럽조사연구소는 1974년 6월 박무익 회장이 설립한  
한국 최초의 법인 형태 조사 전문 회사입니다.

1970년대부터 사회 주요 현안 자체 조사 결과를 발표해 왔으며,  
우리 국민의 71%가 한국갤럽을 알고 있습니다.

—  
한국갤럽 홈페이지 갤럽리포트 게시판을 통해 공개한 자료는  
모두 한국갤럽의 자산이므로 상업적 용도의 재판매를 금지합니다(→ [FAQ](#)).

·  
기사, 논문, SNS 공유 등 재판매 이외 용도로는  
누구나, 무료로, 자유롭게 인용하실 수 있습니다.

·  
인용하실 때는 반드시 출처를 밝혀 주십시오.  
가능하면 조사 기간, 방법, 표본크기 등 개요까지 함께 표시하실 것을 권장합니다.

·  
저희는 소수점 아래 수치를 제시하지 않는 것을 원칙으로 하고 있으니,  
인용하실 때도 그에 따라 주실 것을 당부합니다.

—  
한국갤럽 조사에 관심 가져주셔서 고맙습니다.

- 매주 새로운 조사 결과를 전합니다: [이메일 뉴스레터 구독 신청](#) | [카카오톡채널 추가](#)
- 문의: 전화 02-3702-2100(대표)/2571/2621/2622 또는 [홈페이지 Q&A](#)
- 주소: (본관) 03167 서울시 종로구 사직로 70, (신관) 03042 서울시 종로구 자하문로 70

—  
이 문서에는 네이버 나눔글꼴과 한글과컴퓨터 함초롬체를 썼습니다.