

한국갤럽 데일리 오피니언

제502호 2022년 7월 1주

대통령 직무 수행 평가, 긍·부정 평가 이유 | 정당 지지도 | [NATO 정상회의 참석](#) | [최저임금](#)

조사 개요

- 조사기간: 2022년 7월 5~7일
- 표본추출: 무선전화 RDD 표본 프레임에서 무작위 추출(유선전화 RDD 10% 포함)
- 응답방식: 전화조사원 인터뷰
- 조사대상: 전국 만 18세 이상 1,000명
- 표본오차: $\pm 3.1\%$ 포인트(95% 신뢰수준) - [주요 지표 표준오차·신뢰구간·상대표준오차 제시](#)
- 응답률: 10.7%(총 통화 9,359명 중 1,000명 응답 완료)
- 의뢰처: 한국갤럽 자체 조사

갤럽리포트 G20220708

한국갤럽 데일리 오피니언 독자 여러분, 안녕하세요?

1974년 문을 연 저희 연구소가 지금까지 얻은 명성은
조사에 협조해주시고 관심 있게 봐 주신 분들 덕분입니다.

그에 보답하는 마음에서 1970년대부터 자체 조사 결과로 단행본을
펴냈고, 1990년대에는 조사 전문 데이터베이스를 구축했습니다.
2012년부터는 자체 조사를 정례화해 매주 새로운 결과를 공개하여
누구나 무료로 활용할 수 있도록 했습니다.

여론조사의 홍수 속에 '정확한 자' 하나를 제공하고자 시작한
저희 노력이 여론의 흐름을 읽으시는 데 도움되기를 바랍니다.
한국갤럽에 몸 담고 있는 한 사람, 한 사람은 공정하고 신뢰받는
조사회사로서 사명을 다하기 위해 계속 노력하겠습니다.

한국갤럽 데일리 오피니언은

조사원이 직접 묻고 응답 받는 인터뷰 방식으로 진행합니다.

전국 유권자 대표성을 최대한 확보하고자 무작위발생(RDD: Random Digit Dialing)한 무선전화 번호를 기본 표본추출틀로 합니다.
단, 무선전화만으로는 접근하기 어려운 여성, 고연령대 일부는 무작위발생한 유선전화 조사로 보완합니다(반영 비율 10% 이내).

여론조사 바로보기

자주 물으시는 질문과 답글, 여론조사에 대한 이해를 돕는 한국갤럽 홈페이지 게시물 링크입니다. 클릭하면 연결됩니다.

→ [데일리 오피니언 표본설계: 모집단 정의부터 모수추정까지](#)

→ [전화조사 골백, 폭넓은 여론 수렴을 위한 필수 절차입니다: 콜 차수별 응답자 프로파일·정치적 성향 분석](#)

→ [정치 고관심층 위주 조사는 전체 여론을 왜곡합니다: 정치 관심도와 여론조사](#)

→ [알고 보면 들쭉날쭉하지 않습니다: 차기 정치지도자 선호도 질문 방식과 조사방법 간 차이](#)

→ [유·무선전화 표본 혼합 비율에 따른 여론조사 결과 차이](#)

→ [무선전화 RDD, 가상번호, 알뜰폰: 선거여론조사 관점에서 알뜰폰 가입자와 비가입자 간 성향 차이 분석](#)

→ [조사방법이 다르면 결과도 다릅니다: 같은 시기 상반된 조사 결과가 나오는 이유](#)

→ [표본오차보다 훨씬 작은 변동에 의미를 부여하는 행위는 해석이 아니라 허구\(虛構\)입니다](#)

→ [여론조사 결과는 옳고 그름의 잣대가 아니라, 다양한 의견의 중간점이 어디쯤인지 가능하는 이정표 역할을 할 뿐입니다](#)

→ [평소 정당 지지도는 현시점 유권자의 정당에 대한 태도로, 선거 결과에 대한 예측이 아닙니다](#)

→ [오보\(誤報\)에 가까울 만큼 여론조사에 대한 무지\(無知\)를 드러낸 기사가 많습니다: 부끄러운 여론조사 보도](#)

→ [여론조사는 정치 도구가 아니라 확률과 통계에 기반한 과학적 절차입니다: 한계와 오해](#)

→ [한국갤럽 유무선RDD 전화조사, 선거여론조사 관련 학술 논문 다운로드](#)

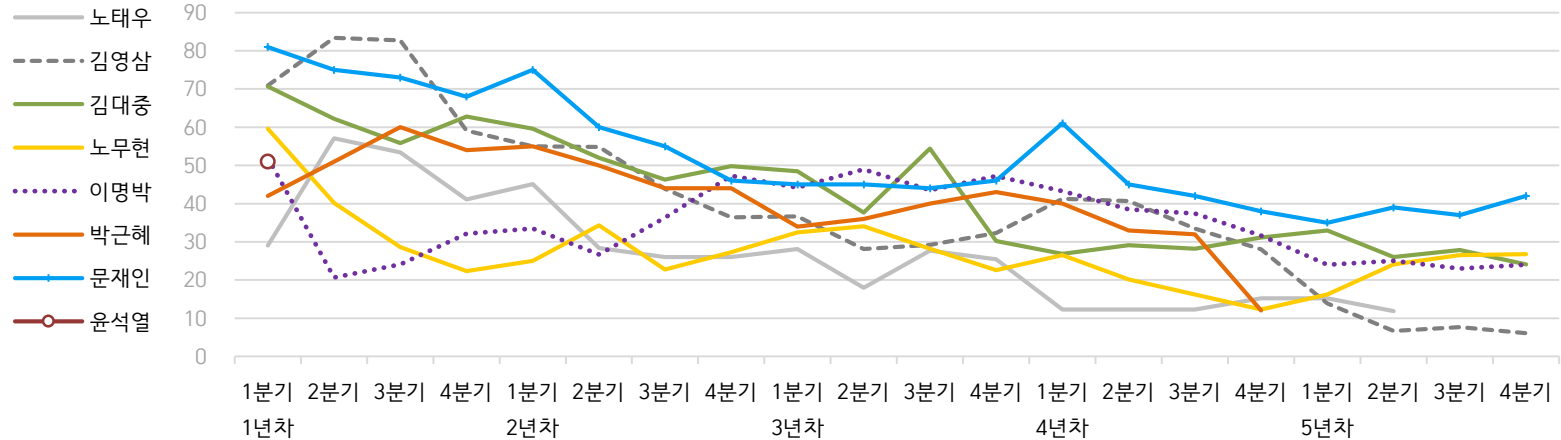
→ [여론조사의 이해와 활용에 관한 다양한 시각을 담은 기사/칼럼/인터뷰](#)

→ [한국갤럽 데일리 오피니언의 시작: 사회적 책임과 중립\(中立\)](#)

→ [The Gallup Legacy at 120 Years: 갤럽 인터내셔널 설립자 조지 갤럽 박사 탄생 120주년을 맞아](#)

한국갤럽 역대 대통령 직무 수행 평가 1988-2022

● 역대 대통령 직무 수행 긍정률 (%)



● 역대 대통령 직무 수행 평가 (%)

대통령	재임	1년차				2년차				3년차				4년차				5년차			
		1분기	2분기	3분기	4분기	1분기	2분기	3분기	4분기	1분기	2분기	3분기	4분기	1분기	2분기	3분기	4분기	1분기	2분기	3분기	4분기
13대 노태우 1988-1993	긍정	29	57	53	41	45	28	26	-	28	18	28	25	12	-	-	15	-	12	-	-
	부정	46	16	25	27	25	41	45	-	40	62	55	54	40	-	-	41	-	56	-	-
14대 김영삼 1993-1998	긍정	71	83	83	59	55	55	44	36	37	28	29	32	41	41	34	28	14	7	8	6
	부정	7	4	6	18	24	21	25	33	34	41	45	39	33	37	40	47	65	74	78	74
15대 김대중 1998-2003	긍정	71	62	56	63	60	52	46	50	49	38	54	30	27	29	28	31	33	26	28	24
	부정	7	11	17	14	16	22	29	24	20	26	18	51	55	52	49	49	41	53	52	56
16대 노무현 2003-2008	긍정	60	40	29	22	25	34	23	27	33	34	28	23	27	20	16	12	16	24	27	27
	부정	19	41	53	62	57	46	60	57	55	53	61	67	63	70	74	79	78	66	64	62
17대 이명박 2008-2013	긍정	52	21	24	32	34	27	36	47	44	49	44	47	43	39	37	32	25	25	23	24
	부정	29	69	65	55	55	55	55	45	45	41	43	41	49	54	55	60	62	58	59	63
18대 박근혜 2013-2017	긍정	42	51	60	54	55	50	44	44	34	36	40	43	40	33	32	12				
	부정	23	23	21	33	34	39	46	45	56	54	51	46	49	53	55	80				
19대 문재인 2017-2022	긍정	81	75	73	68	75	60	55	46	45	45	44	46	61	45	42	38	35	39	37	42
	부정	11	17	19	23	15	30	36	44	45	46	48	46	30	45	48	53	56	53	56	51
20대 윤석열 2022-2027	긍정	50																			
	부정	36																			

질문) 귀하는 ○○○ 대통령이 대통령으로서의 직무를 잘 수행하고 있다고 보십니까, 아니면 잘못 수행하고 있다고 보십니까?

(긍정/부정을 답하지 않은 경우 재질문) 굳이 말씀하신다면, '잘하고 있다'와 '잘못하고 있다' 중 어느 쪽입니까?

- 역대 대통령 평가에는 모두 동일 질문 방식 적용(2점 척도, 재질문 1회). '잘하고 있다' → 긍정, '잘못하고 있다' → 부정 평가 비율

- 1988~2011년은 분기 내 여러 조사 결과의 중위수, 2012년 이후는 한국갤럽 데일리 오피니언 매주 조사의 분기별 평균 기준 제시

- 박근혜 대통령 4년차 4분기 직무 긍정률: 2016년 10월 4주간 평균 24% → 11~12월 6주간 평균 5%. 이후 직무 정치, 2017년 3월 10일 탄핵

- 2013년 18대까지는 2월 취임, 2017년 19대부터 5월 취임. 이후 재임 연차별 1분기는 그해 4~6월, 4분기는 이듬해 1~3월 기준. 한국갤럽 www.gallup.co.kr

주간 응답자 특성표

주요 분석 단위별 표본오차(95% 신뢰수준 기준)와 지역/성/지지정당/직업/생활수준/성향과 연령 분포 구성입니다. 2022년 4월 행정안전부 주민등록인구 기준 8개 권역/성/연령별 셀 가중 결과

- 질문)** - 귀하는 어느 시도에 살고 계십니까? 주소지 기준으로 말씀해 주십시오. (저희가 전화번호를 무작위 추출해 지역을 알지 못합니다.)
- 실례지만, 귀하의 연세는 올해 만으로 어떻게 되십니까?
 - 귀하의 직업은 무엇입니까?
 - 우리 국민들의 생활수준을 상, 중상, 중, 중하, 하의 다섯 단계로 나눈다면 귀댁 생활수준은 어디에 속한다고 생각하십니까?
 - 귀하 본인의 정치적 성향은 다음 중 어디에 해당한다고 생각하십니까? (보기 로테이션 제시) 매우 보수적 / 약간 보수적 / 중도적 / 약간 진보적 / 매우 진보적

응답자 특성표 2022년 7월 1주 (5~7일)	조사완료		가중값 적용 기준		가중값 배율 (B/A)	표본오차 95% 신뢰수준
	사례수 (명) (A)	비율	사례수 (명) (B)	비율		
전체	1,000	100%	1,000	100%	1.00	±3.1%P
지역별						
서울	191	19%	189	19%	0.99	±7.1%P
인천/경기	313	31%	316	32%	1.01	±5.5%P
강원	28	3%	30	3%	1.08	±18.5%P
대전/세종/충청	107	11%	106	11%	0.99	±9.5%P
광주/전라	98	10%	98	10%	1.00	±9.9%P
대구/경북	98	10%	98	10%	1.00	±9.9%P
부산/울산/경남	151	15%	151	15%	1.00	±8.0%P
제주	14	1%	13	1%	0.91	±26.2%P
성별						
남성	544	54%	496	50%	0.91	±4.2%P
여성	456	46%	504	50%	1.11	±4.6%P
연령별						
18~29세	156	16%	171	17%	1.10	±7.8%P
30대	131	13%	151	15%	1.15	±8.6%P
40대	159	16%	185	18%	1.16	±7.8%P
50대	230	23%	196	20%	0.85	±6.5%P
60대	190	19%	164	16%	0.86	±7.1%P
70대 이상	134	13%	134	13%	1.00	±8.5%P

- 표본오차는 조사완료 사례수 기준. 한국갤럽 데일리 오피니언 제502호

- 가중값 적용 기준 사례수는 2022년 4월 행안부 주민등록인구 지역/성/연령비를 따름

응답자 특성표 2022년 7월 1주 (5~7일)	조사완료 사례수 (명)	주민등록인구 기준 가중값 적용 결과						
		가중적용 사례수	연령 분포					
			18~29세	30대	40대	50대	60대	70대+
전체	1,000	1,000	17%	15%	19%	19%	16%	13%
지역별								
서울	191	189	19%	17%	18%	18%	15%	13%
인천/경기	313	316	18%	16%	20%	20%	15%	11%
강원	28	30	-	-	-	-	-	-
대전/세종/충청	107	106	17%	15%	19%	19%	17%	14%
광주/전라	98	98	16%	12%	17%	20%	17%	18%
대구/경북	98	98	15%	13%	17%	20%	18%	16%
부산/울산/경남	151	151	16%	14%	18%	20%	18%	14%
제주	14	13	-	-	-	-	-	-
성별								
남성	544	496	18%	16%	19%	20%	16%	11%
여성	456	504	16%	14%	18%	19%	17%	15%
주요 지지 정당별								
국민의힘	423	407	14%	13%	12%	18%	23%	20%
더불어민주당	293	300	13%	15%	28%	25%	12%	6%
정의당	46	45	-	-	-	-	-	-
무당(無黨)층	231	241	27%	20%	16%	14%	10%	13%
직업별								
농/임/어업	40	36	-	-	-	-	-	-
자영업	172	166	7%	21%	15%	24%	25%	7%
기능노무/서비스	133	122	15%	10%	21%	25%	25%	4%
사무/관리	321	336	16%	25%	31%	21%	5%	1%
전업주부	172	179	-	7%	13%	22%	25%	34%
학생	63	66	100%	-	-	-	-	-
무직/은퇴/기타	99	95	18%	11%	6%	7%	20%	38%
생활 수준별								
상/중상	203	201	16%	17%	22%	23%	16%	8%
중	476	484	21%	18%	18%	18%	14%	11%
중하	195	191	16%	14%	17%	20%	19%	13%
하	105	101	3%	7%	13%	23%	23%	30%
성향별								
보수	324	319	14%	14%	15%	18%	22%	17%
중도	320	325	20%	19%	22%	19%	14%	6%
진보	245	243	17%	14%	22%	25%	14%	8%
모름/응답거절	111	113	15%	12%	12%	12%	14%	37%
평소 정치에 관심이								
많이 있다	211	199	7%	11%	21%	25%	22%	15%
약간 있다	509	507	15%	15%	21%	20%	18%	11%
별로 없다	199	207	26%	20%	11%	17%	10%	16%
전혀 없다/모름	81	86	31%	20%	15%	8%	8%	18%

- 50사례 미만은 수치 제시하지 않음. 한국갤럽 데일리 오피니언 제502호 www.gallup.co.kr

조사완료 응답자 특성표

2022년 7월 1주 (5~7일)		조사완료 사례수 (명)			가중적용 기준 사례수 (명)		
		계	남성	여성	계	남성	여성
전국	합계	1,000	544	456	1,000	496	504
	18~29세	156	79	77	171	90	81
	30대	131	87	44	151	78	73
	40대	159	100	59	185	94	91
	50대	230	119	111	196	99	97
	60대	190	95	95	164	80	84
	70대 이상	134	64	70	134	55	79
서울	소계	191	100	91	189	91	98
	18~29세	33	17	16	36	17	19
	30대	34	20	14	32	16	16
	40대	25	17	8	33	17	17
	50대	41	20	21	34	17	17
	60대	31	15	16	29	14	15
	70대 이상	27	11	16	24	10	14
인천/경기	소계	313	178	135	316	158	158
	18~29세	50	27	23	56	30	27
	30대	44	33	11	52	27	25
	40대	54	35	19	63	32	31
	50대	77	39	38	63	32	31
	60대	53	27	26	48	24	24
	70대 이상	35	17	18	34	14	20
강원	소계	28	12	16	30	15	15
	18~29세	3		3	5	3	2
	30대	2	1	1	4	2	2
	40대	2	1	1	5	3	2
	50대	8	4	4	6	3	3
	60대	7	4	3	6	3	3
	70대 이상	6	2	4	5	2	3
대전/세종/충청	소계	107	63	44	106	54	53
	18~29세	20	13	7	18	10	8
	30대	10	7	3	16	8	7
	40대	16	11	5	20	10	10
	50대	25	12	13	20	11	10
	60대	23	12	11	18	9	9
	70대 이상	13	8	5	15	6	9

(오른쪽 표로 이어짐)

(왼쪽 표에서 이어짐)		조사완료 사례수 (명)			가중적용 기준 사례수 (명)		
		계	남성	여성	계	남성	여성
광주/전라	소계	98	52	46	98	48	49
	18~29세	13	7	6	16	9	7
	30대	11	6	5	12	6	6
	40대	18	10	8	17	9	8
	50대	23	12	11	19	10	9
	60대	19	10	9	17	8	8
	70대 이상	14	7	7	17	7	10
대구/경북	소계	98	52	46	98	48	49
	18~29세	15	8	7	15	8	7
	30대	10	7	3	13	7	6
	40대	14	10	4	17	9	8
	50대	23	12	11	20	10	10
	60대	20	9	11	18	9	9
	70대 이상	16	6	10	16	6	9
부산/울산/경남	소계	151	79	72	151	75	76
	18~29세	19	6	13	23	13	11
	30대	16	11	5	21	11	10
	40대	29	16	13	27	14	13
	50대	32	19	13	30	15	15
	60대	34	16	18	27	13	14
	70대 이상	21	11	10	21	9	13
제주	소계	14	8	6	13	6	6
	18~29세	3	1	2	2	1	1
	30대	4	2	2	2	1	1
	40대	1		1	3	1	1
	50대	1	1		3	1	1
	60대	3	2	1	2	1	1
	70대 이상	2	2		2	1	1

중앙선거여론조사심의위원회 선거여론조사기준에 따라 지역(8개 권역)/성/연령별 조사완료 사례수와 가중값 적용 기준 사례수를 함께 제시합니다.

각 사례수 합계나 소계는 최대 ±2까지 차이가 날 수 있습니다.

1,000명을 권역(8)*성(2)*연령대(6)=96개 셀별 할당 시

소수점 아래 반올림이 발생하기 때문입니다.

이는 조사 결과 해석에는 어떤 영향도 주지 않는 자연스럽고 불가피한 현상입니다.

가중값 적용 기준 사례수는 2022년 4월 말 행안부 주민등록인구 기반입니다.

한국갤럽 데일리 오피니언은

유·무선전화 RDD 번호를 단순확률추출해 조사하고

전국 유권자를 대표할 수 있도록 지역, 성, 연령대 등 세부 특성 층별로

사후층화 가중을 적용하여 모집단 특성인 모수를 추정합니다.

→ [데일리 오피니언 표본설계: 모집단 정의부터 모수추정까지](#)

주요 조사 결과(대통령 직무 수행 평가, 정당 지지도)에 대한

모수 추정치의 신뢰 범위와 정도를 나타내는 95% 신뢰구간과 상대표준오차를

고려하여 해석하시길 바랍니다.

95% 신뢰구간

모수가 이 구간 안에 있을 확률이 95%라는 의미입니다.

이 구간 안에서의 수치 변동은 실제 변화인지 오차인지 단정할 수 없습니다.

상대표준오차

통계 신뢰성 지표로, 수치가 작을수록 더 신뢰할 수 있습니다.

(참고) 캐나다 통계청 표본조사 상대표준오차 기준

- 0.0 ~ 4.9%: 매우 우수(Excellent)

- 5.0 ~ 9.9%: 우수(Very Good)

- 10.0 ~ 14.9%: 좋음(Good)

- 15.0 ~ 24.9%: 허용 가능(Acceptable)

- 25.0 ~ 34.9%: 주의사항과 함께 사용 가능(Use with caution)

- 35.0% 이상: 공표 시 신뢰 불가(Too unreliable to publish)

출처: Butcher, B. & Elliot, D. (1986)

<표본오차 매뉴얼: A sampling errors manual>(통계청 표본관리과 역). p.8.

● 대통령 직무 수행 평가 표준오차, 신뢰구간, 상대표준오차

2022년 7월 1주 (5~7일)	조사완료 사례수 (명)	대통령 직무 수행 평가	추정치	표준 오차	95% 신뢰구간		상대 표준오차
					하한	상한	
전체	1,000	잘하고 있다 잘못하고 있다	37% 49%	1.5% 1.6%	34% 46%	40% 52%	4.2% 3.2%
지역별 서울	191	잘하고 있다 잘못하고 있다	37% 53%	3.6% 3.6%	30% 45%	44% 59%	9.7% 6.8%
인천/경기	313	잘하고 있다 잘못하고 있다	33% 53%	2.7% 2.9%	28% 47%	39% 58%	8.2% 5.4%
강원	28	잘하고 있다 잘못하고 있다		11.8% 8.8%			26.3% 31.3%
대전/세종/충청	107	잘하고 있다 잘못하고 있다	40% 50%	4.7% 4.9%	31% 41%	49% 60%	11.9% 9.7%
광주/전라	98	잘하고 있다 잘못하고 있다	14% 71%	3.6% 4.6%	8% 61%	23% 79%	26.0% 6.5%
대구/경북	98	잘하고 있다 잘못하고 있다	54% 34%	5.1% 5.1%	44% 25%	64% 45%	9.4% 14.9%
부산/울산/경남	151	잘하고 있다 잘못하고 있다	45% 39%	4.1% 4.1%	37% 31%	53% 47%	9.3% 10.6%
제주	14	잘하고 있다 잘못하고 있다		18.0% 16.9%			32.5% 62.0%
성별 남성	544	잘하고 있다 잘못하고 있다	36% 50%	2.1% 2.1%	32% 46%	40% 54%	5.8% 4.2%
여성	456	잘하고 있다 잘못하고 있다	38% 49%	2.3% 2.4%	34% 44%	43% 53%	6.0% 4.9%
연령별 18~29세	156	잘하고 있다 잘못하고 있다	35% 43%	3.9% 4.0%	27% 35%	43% 51%	11.3% 9.3%
30대	131	잘하고 있다 잘못하고 있다	36% 48%	4.6% 4.7%	27% 39%	45% 57%	13.0% 9.8%
40대	159	잘하고 있다 잘못하고 있다	22% 65%	3.5% 4.2%	16% 56%	30% 72%	16.1% 6.6%
50대	230	잘하고 있다 잘못하고 있다	31% 63%	3.1% 3.2%	26% 56%	38% 69%	9.7% 5.1%
60대	190	잘하고 있다 잘못하고 있다	50% 42%	3.4% 3.3%	44% 36%	57% 49%	6.8% 7.9%
70대 이상	134	잘하고 있다 잘못하고 있다	55% 28%	4.2% 4.0%	47% 21%	63% 36%	7.6% 14.3%

- 50사례 미만은 추정치 제시하지 않음. 한국갤럽 데일리 오피니언 제502호 www.gallup.co.kr

● 주요 정당 지지도 표준오차, 신뢰구간, 상대표준오차 (1/2)

2022년 7월 1주 (5~7일)	조사완료 사례수 (명)	지지 정당	추정치	표준 오차	95% 신뢰구간		상대 표준오차
					하한	상한	
전체	1,000	국민의힘	41%	1.6%	38%	44%	3.8%
		더불어민주당	30%	1.5%	27%	33%	5.0%
		정의당	4%	0.7%	3%	6%	15.6%
		무당(無黨)층	24%	1.4%	21%	27%	6.0%
지역별 서울	191	국민의힘	44%	3.6%	37%	51%	8.2%
		더불어민주당	28%	3.4%	21%	35%	12.3%
		정의당	3%	1.2%	1%	6%	39.7%
		무당층	25%	3.1%	19%	31%	12.7%
인천/경기	313	국민의힘	38%	2.8%	33%	43%	7.3%
		더불어민주당	36%	2.8%	31%	42%	7.7%
		정의당	5%	1.2%	3%	8%	26.2%
		무당층	21%	2.4%	17%	26%	11.4%
강원	28	국민의힘		10.2%			28.2%
		더불어민주당		10.5%			33.9%
		정의당		10.8%			78.4%
		무당층		11.1%			58.9%
대전/세종/충청	107	국민의힘	47%	5.2%	37%	57%	11.2%
		더불어민주당	22%	3.9%	15%	31%	17.8%
		정의당	2%	1.2%	1%	7%	55.7%
		무당층	27%	4.6%	18%	37%	17.5%
광주/전라	98	국민의힘	14%	3.6%	8%	23%	25.6%
		더불어민주당	54%	5.4%	43%	64%	10.1%
		정의당	9%	2.8%	4%	16%	33.3%
		무당층	24%	4.6%	16%	34%	19.4%
대구/경북	98	국민의힘	57%	4.8%	48%	66%	8.4%
		더불어민주당	13%	3.9%	7%	22%	30.9%
		정의당	4%	1.9%	1%	10%	50.1%
		무당층	26%	5.0%	18%	37%	18.8%
부산/울산/경남	151	국민의힘	45%	4.2%	37%	53%	9.3%
		더불어민주당	22%	3.6%	16%	30%	16.0%
		정의당	4%	1.5%	2%	9%	35.7%
		무당층	28%	3.9%	21%	36%	14.1%
제주	14	국민의힘		14.4%			34.0%
		더불어민주당		17.0%			64.2%
		정의당					
		무당층		16.4%			52.6%

- 50사례 미만은 추정치 제시하지 않음. 한국갤럽 데일리 오피니언 제502호 www.gallup.co.kr

● 주요 정당 지지도 표준오차, 신뢰구간, 상대표준오차 (2/2)

2022년 7월 1주 (5~7일)	조사완료 사례수 (명)	지지 정당	추정치	표준 오차	95% 신뢰구간		상대 표준오차
					하한	상한	
성별 남성	544	국민의힘	42%	2.1%	38%	46%	4.9%
		더불어민주당	27%	1.9%	24%	31%	6.8%
		정의당	5%	1.1%	3%	8%	22.0%
		무당층	25%	2.0%	22%	29%	7.8%
여성	456	국민의힘	40%	2.3%	35%	44%	5.9%
		더불어민주당	33%	2.3%	28%	37%	7.1%
		정의당	4%	0.9%	3%	6%	21.9%
		무당층	23%	2.1%	19%	27%	9.2%
연령별 18~29세	156	국민의힘	34%	3.7%	27%	41%	11.0%
		더불어민주당	23%	3.5%	17%	31%	15.0%
		정의당	2%	1.2%	1%	6%	50.9%
		무당층	39%	4.1%	32%	47%	10.4%
30대	131	국민의힘	35%	4.7%	26%	45%	13.5%
		더불어민주당	30%	4.4%	22%	39%	14.9%
		정의당	4%	1.5%	2%	8%	41.3%
		무당층	31%	4.7%	23%	41%	15.1%
40대	159	국민의힘	26%	3.7%	19%	34%	14.3%
		더불어민주당	46%	4.3%	38%	54%	9.3%
		정의당	6%	2.4%	3%	13%	37.0%
		무당층	20%	3.4%	15%	28%	16.6%
50대	230	국민의힘	37%	3.1%	32%	44%	8.3%
		더불어민주당	38%	3.2%	32%	45%	8.3%
		정의당	6%	1.6%	4%	10%	25.2%
		무당층	18%	2.5%	13%	23%	14.4%
60대	190	국민의힘	57%	3.5%	50%	63%	6.1%
		더불어민주당	22%	3.0%	17%	29%	13.5%
		정의당	6%	1.7%	3%	10%	29.3%
		무당층	15%	2.5%	10%	20%	17.2%
70대 이상	134	국민의힘	61%	4.1%	53%	69%	6.7%
		더불어민주당	14%	2.8%	10%	21%	19.9%
		정의당	1%	0.8%	0%	6%	100.0%
		무당층	23%	3.9%	16%	32%	16.9%

- 한국갤럽 데일리 오피니언 제502호 www.gallup.co.kr

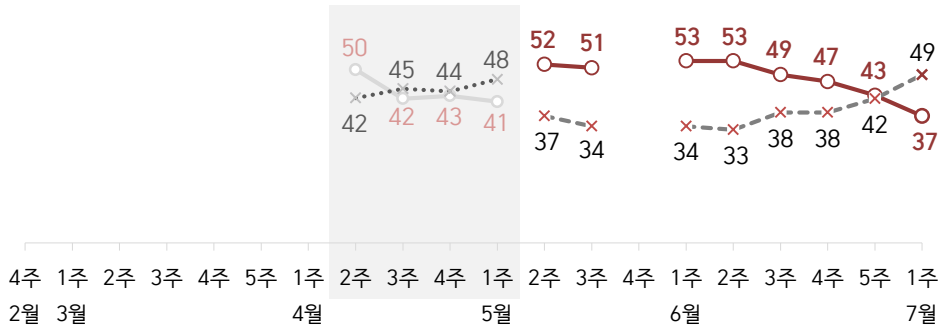
대통령 직무 수행 평가, 정당 지지도 - 최근 20주 지표 추이

매주 화~목 조사 | 무선전화 RDD 조사(유선전화 RDD 보완) | 매주 유효표본 약 1,000명 | 표본오차 ±3.1%포인트(95% 신뢰수준)

질문) 귀하는 윤석열 대통령이 대통령으로서의 직무를 잘 수행하고 있다고 보십니까, 아니면 잘못 수행하고 있다고 보십니까? (긍정/부정을 답하지 않은 경우 재질문) 굳이 말씀하신다면, '잘하고 있다'와 '잘못하고 있다' 중 어느 쪽입니까?

● 대통령 직무 수행 평가

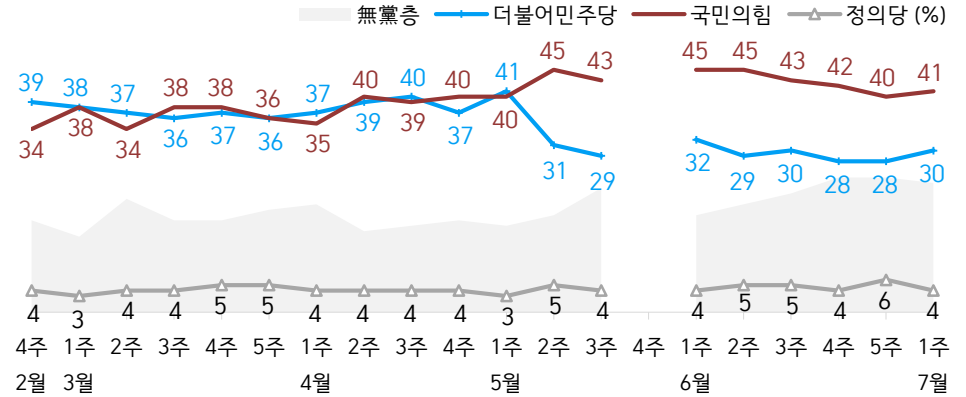
—○— 잘하고 있다(직무 긍정률) -x-x- 잘못하고 있다(부정률, %)



- 2022년 3월 9일 당선, 5월 10일 취임. 4월부터 5월 1주까지는 당선인, 2주부터 대통령 직무 수행 평가
- 매주 전국 성인 약 1,000명 전화조사. 한국갤럽 데일리 오피니언 제502호 www.gallup.co.kr

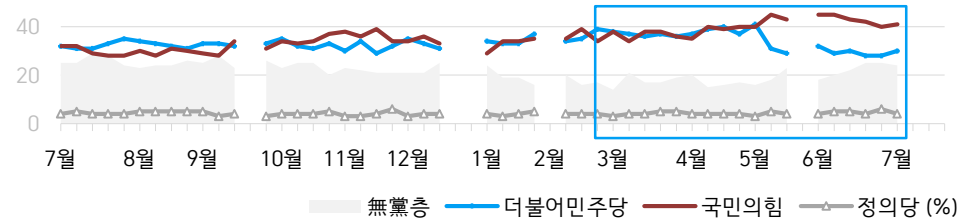
질문) 귀하는 다음 중 어느 정당 또는 단체를 지지하십니까? 보기를 순환하여 불러드리겠습니다. ('모름/없음'인 경우 재질문) 그럼, 본인 성향은 어느 정당/단체에 조금이라도 더 가깝습니까?
- 원내 2인 이상 정당 기준 보기 제시

● 정당 지지도: 최근 20주



- 2022년 4월 18일 국민의힘·국민의당 공식 합당 선언. 이후 국민의당 제외. 그 외 정당/단체 1%

● 주요 정당 지지도: 2021~2022년



- 무당(無黨)층='현재 지지하는 정당 없음/모름/응답거절'
- 2021년 9월 4주(추석), 12월 4~5주(연말), 2022년 2월 1주(설), 5월 4주 조사 함
- 매주 전국 성인 약 1,000명 전화조사. 한국갤럽 데일리 오피니언 제502호 www.gallup.co.kr

최근 6주간 대통령 직무 수행 평가와 주요 정치 이슈

질문) 귀하는 윤석열 대통령이 대통령으로서의 직무를 잘 수행하고 있다고 보십니까, 혹은 잘못 수행하고 있다고 보십니까?
(긍정/부정을 답하지 않은 경우 재질문) 굳이 말씀하신다면, '잘하고 있다'와 '잘못하고 있다' 중 어느 쪽입니까?

● 대통령 직무 수행 평가: 최근 6주

—○— 잘하고 있다(직무 긍정률) -x- 잘못하고 있다(부정률, %)



6월 1주(2일)	2주(7~9일)	3주(14~16일)	4주(21~23일)	5주(28~30일)	7월 1주(5~7일)
-----------	----------	------------	------------	------------	-------------

- | | | | | | |
|---|---|---|---|--|---|
| <p>29 칸 영화제 감독상(박찬욱), 남우주연상(송강호) 수상
- 2차 추경안(62조) 국회 통과</p> <p>30 소상공인 손실보전금 지급 시작
1 제8회 지방선거(투표율 50.9% / 광역단체장 국민의힘 12, 민주 5)
2 민주당·정의당 지도부 총사퇴</p> <p>* 밀양 산불</p> | <p>4 법무부, 교정직 처우 개선 추진
6 한·미, 북한 탄도미사일 도발에 동해상 대응 발사
- 尹, 현충일 추념사
'대북 강경 대응'</p> <p>7 민주 비대위원장 우상호 선임
- 화물연대 총파업 시작
- 이낙연 전 대표 미국행</p> <p>8 원숭이두창 2급 감염병 지정
9 尹, MB 사면 시사
- 촉법소년 연령 하향 추진</p> <p>* 이준석 등 국민의힘 대표단 우크라이나 방문
* 국회 원 구성 협상 난항
* 이복현 금감원장 등 검찰 편중 인사 논란</p> | <p>12 정의당, '이은주 비대위' 체제 - 尹, 송강호·박찬욱 등 영화인 초청 만찬</p> <p>14 국토부-화물연대 협상 타결
- '용산 대통령실' 당분간 유지</p> <p>16 부동산 보유세 부담 완화, 생애 첫 주택 LTV·대출한도 확대 등 경제정책방향 발표</p> <p>17 감사원, 서해 공무원 피격 사건 감사 착수</p> <p>* 김건희 봉하마을 동행·팬클럽 등 비선 논란
* 환율 급등, 미국 금리 인상, KOSPI 2,500선 붕괴 등 국내외 금융시장 불안정 심화</p> | <p>19 尹, 용산 대통령실 이전 기념 주민 초대 행사</p> <p>20 더불어민주당 윤리심판원, 최강욱 6개월 당원 자격 정지</p> <p>21 상생 임대인 양도세 비교세 요건 완화, 월세 세액공제율 상향 등 부동산 대책 발표
- 행안부, 경찰국 신설 추진
- 누리호 발사 성공</p> <p>22 원숭이두창 국내 첫 확진
- 尹, 전 정부 탈원전 정책 비판 / 원전 산업 지원 정책 발표
- 국민의힘 윤리위, 이준석 징계 판단 연기</p> <p>24 선관위, 김승희 '정치자금법 위반' 조사 착수</p> <p>* 2030 부산엑스포 유치전
* KOSPI 연중 최저(2,300선), 원달러 환율 1,300원 돌파</p> | <p>27 尹, 나토 회의 참석차 출국 / 김창룡 경찰청장 사표 수리 보류
- 산자부, 전기·가스요금 인상 예고</p> <p>28 MB 3개월 형집행정지</p> <p>29 한미일 정상회담
- 내년 최저임금 9,620원 결정</p> <p>30 누리호 초소형 위성 첫 사출 성공</p> <p>1 민선 8기 지자체장 취임</p> <p>* 국회 원구성 협상 난항
* 더불어민주당 당권 경쟁 본격화
* 주 52시간 근무제 개편 혼선</p> | <p>4 복지부장관 후보 김승희 사퇴 / 尹, 교육부장관 박순애 임명
- 민주당 비대위, 박지현 출마 불허
- 여야, 국회의장 김진표 합의 선출</p> <p>5 尹, 김창룡 경찰청장 사표 수리
- 6월 물가 IMF 이후 첫 6% 상승</p> <p>6 민주, '금리 폭리 방지' 등 7대 긴급 민생입법 선정
- 국정원, 박지원·서훈 고발</p> <p>* 코로나19 15주 만에 증가세 전환
* 尹 순방에 민간인 동행 논란
* 유럽의회, 원전·천연가스 그린 택소노미(녹색분류체계) 포함</p> |
|---|---|---|---|--|---|

대통령 직무 수행 평가

● 대통령 직무 수행 평가: 최근 6개월

2022년	조사완료 사례수 (명)	대통령 직무 수행 평가			
		잘하고 있다	잘못하고 있다	어느 쪽도 아니다	모름/ 응답거절
제19대 문재인 대통령					
1월 1주(04-06)	1,002	41%	50%	3%	6%
1월 2주(11-13)	1,001	42%	53%	2%	3%
1월 3주(18-20)	1,002	41%	53%	3%	3%
1월 4주(25-27)	1,000	42%	51%	3%	3%
2월 1주(31-04)	설 연휴				
2월 2주(08-10)	1,001	41%	52%	4%	3%
2월 3주(15-17)	1,007	40%	53%	2%	4%
2월 4주(22-24)	1,000	43%	51%	3%	3%
3월 1주(2/28-3/2)	1,002	45%	50%	2%	3%
3월 2주(07)	1,000	43%	50%	2%	4%
3월 3주(15-17)	1,004	42%	52%	3%	4%
3월 4주(22-24)	1,000	44%	51%	2%	3%
3월 5주(29-31)	1,001	42%	49%	3%	6%
4월 1주(05-07)	1,004	44%	49%	3%	5%
4월 2주(12-14)	1,003	43%	51%	2%	4%
4월 3주(19-21)	1,000	44%	50%	2%	4%
4월 4주(26-28)	1,003	45%	49%	3%	3%
5월 1주(03-04)	1,000	45%	51%	2%	3%
제20대 윤석열 대통령					
5월 2주(10-12)	1,000	52%	37%	2%	10%
5월 3주(17-19)	1,000	51%	34%	3%	12%
5월 4주(23-27)	지방선거 직전 주				
6월 1주(02)	1,001	53%	34%	2%	11%
6월 2주(07-09)	1,000	53%	33%	2%	12%
6월 3주(14-16)	1,000	49%	38%	3%	11%
6월 4주(21-23)	1,000	47%	38%	3%	12%
6월 5주(28-30)	1,000	43%	42%	3%	12%
7월 1주(05-07)	1,000	37%	49%	3%	11%

- 3월 2주는 제20대 대선 이틀 전. 6월 1주는 제8회 지방선거 익일

- 한국갤럽 데일리 오피니언 제502호 www.gallup.co.kr

질문) 귀하는 윤석열 대통령이 대통령으로서의 직무를 잘 수행하고 있다고 보십니까, 아니면 잘못 수행하고 있다고 보십니까? (긍정/부정을 답하지 않은 경우 재질문) 굳이 말씀하신다면, '잘하고 있다'와 '잘못하고 있다' 중 어느 쪽입니까?

2022년 7월 1주 (5~7일)	조사완료 사례수 (명)	가중적용 사례수 (명)	대통령 직무 수행 평가			
			잘하고 있다	잘못하고 있다	어느 쪽도 아니다	모름/ 응답거절
전체	1,000	1,000	37%	49%	3%	11%
지역별						
서울	191	189	37%	53%	2%	9%
인천/경기	313	316	33%	53%	4%	10%
강원	28	30	-	-	-	-
대전/세종/충청	107	106	40%	50%	4%	6%
광주/전라	98	98	14%	71%		15%
대구/경북	98	98	54%	34%	5%	7%
부산/울산/경남	151	151	45%	39%	4%	13%
제주	14	13	-	-	-	-
성별						
남성	544	496	36%	50%	3%	11%
여성	456	504	38%	49%	3%	10%
연령별						
18~29세	156	168	35%	43%	4%	19%
30대	131	154	36%	48%	3%	13%
40대	159	185	22%	65%	4%	9%
50대	230	194	31%	63%	2%	4%
60대	190	165	50%	42%	2%	6%
70대 이상	134	133	55%	28%	3%	14%
주요 지지 정당별						
국민의힘	423	407	70%	22%	3%	6%
더불어민주당	293	300	8%	83%	4%	6%
정의당	46	45	-	-	-	-
무당(無黨)층	231	241	24%	50%	3%	23%
직업별						
농/임/어업	40	36	-	-	-	-
자영업	172	166	39%	50%	2%	10%
기능노무/서비스	133	122	30%	56%	2%	12%
사무/관리	321	336	29%	61%	2%	8%
전업주부	172	179	52%	32%	6%	10%
학생	63	66	34%	41%	3%	22%
무직/은퇴/기타	99	95	43%	41%	4%	13%
생활 수준별						
상/중상	203	201	40%	53%	1%	5%
중	476	484	38%	49%	4%	10%
중하	195	191	31%	56%	1%	12%
하	105	101	39%	38%	4%	19%
성향별						
보수	324	319	62%	28%	2%	9%
중도	320	325	33%	54%	5%	8%
진보	245	243	14%	77%	1%	8%
모름/응답거절	111	113	29%	37%	2%	31%
평소 관심이						
많이 있다	211	199	42%	56%	1%	1%
약간 있다	509	507	36%	54%	2%	8%
별로 없다	199	207	40%	39%	6%	15%
전혀 없다/모름	81	86	24%	33%	5%	39%

- 소수점 아래 반올림 때문에 백분율 합계는 ±1 차이 발생 가능하며, 이는 오류가 아님

- 50사례 미만은 수치 제시하지 않음. 한국갤럽 데일리 오피니언 제502호 www.gallup.co.kr

대통령 직무 수행 평가 이유

질문) 어떤 점에서 [잘하고/잘못하고 있다고] 생각하시는지 한 가지만 구체적으로 말씀해 주십시오. (자유응답)

대통령 직무 수행 긍정 평가 이유 2022년 7월 5~7일 (긍정 평가자 372명)		대통령 직무 수행 부정 평가 이유 7월 5~7일 (부정 평가자 493명)	
외교 (+3)	6%	인사(人事) (+7)	25%
전 정권 극복	6%	경제·민생 살피지 않음	12%
소통	6%	경험·자질 부족/무능함	8%
결단력/추진력/똥심	5%	외교 (+3)	6%
주관/소신	5%	독단적/일방적	6%
전반적으로 잘한다	5%	소통 미흡	5%
공약 실천	4%	전반적으로 잘못한다	4%
열심히 한다/최선을 다한다	4%	직무 태도	3%
경제/민생	3%	발언 부주의 (+3)	3%
국민을 위함	3%	공약 실천 미흡	3%
공정/정의/원칙	3%	전 정부와 마찰	2%
인사(人事)	3%	통합·협치 부족	2%
변화/쇄신	3%	정책 비전 부족	2%
서민 정책/복지	3%	대통령 집무실 이전 (-3)	2%
기대감	2%	김건희 여사 행보	1%
진실함/솔직함/거짓없음	2%	신중함 부족/성급함	1%
부동산 정책	2%	공기업 민영화 추진	1%
원전 정책	2%	부정부패/비리	1%
대통령 집무실 이전	2%	검찰 개혁 안 됨	1%
안정적	1%	노동자 처우 문제/노동 정책	1%
국방/안보 (-4)	1%	공정하지 않음	1%
부정부패·비리 척결	1%	서민 정책/복지	1%
권위적이지 않음/소탈	1%	기타	4%
자유민주주의 수호	1%	모름/응답거절	9%
신뢰감/책임	1%		
검찰 수사권 유지 노력	1%		
기타	5%		
모름/응답거절	21%		

- 지난주 대비 ±3%포인트 이상 증감 항목에만 (+/-) 표시. 한국갤럽 데일리 오피니언 제502호

● 정당 지지도: 최근 6개월

2022년	조사완료 사례수 (명)	정당 지지도 (현재 지지하는 정당)					무당층 無黨層	국민의당	열린 민주당
		국민의힘	더불어 민주당	정의당	기타				
1월 1주(04-06)	1,002	29%	34%	4%	1%	24%	5%	3%	
1월 2주(11-13)	1,001	34%	33%	3%	2%	19%	6%	3%	
1월 3주(18-20)	1,002	34%	33%	4%	1%	19%	6%	3%	
1월 4주(25-27)	1,000	35%	37%	5%	1%	16%	7%		
2월 1주(31-04)		설 연휴							
2월 2주(08-10)	1,001	35%	34%	4%	1%	20%	7%		
2월 3주(15-17)	1,007	39%	35%	4%	1%	16%	5%		
2월 4주(22-24)	1,000	34%	39%	4%	1%	17%	5%		
3월 1주(2/28-3/2)	1,002	38%	38%	3%	1%	14%	5%		
3월 2주(07)	1,000	34%	37%	4%	1%	21%	4%		
3월 3주(15-17)	1,004	38%	36%	4%	1%	17%	4%		
3월 4주(22-24)	1,000	38%	37%	5%	0%	17%	4%		
3월 5주(29-31)	1,001	36%	36%	5%	1%	19%	4%		
4월 1주(05-07)	1,004	35%	37%	4%	1%	20%	3%		
4월 2주(12-14)	1,003	40%	39%	4%	0%	15%	2%		
4월 3주(19-21)	1,000	39%	40%	4%	1%	16%			
4월 4주(26-28)	1,003	40%	37%	4%	2%	17%			
5월 1주(03-04)	1,000	40%	41%	3%	1%	16%			
5월 2주(10-12)	1,000	45%	31%	5%	0%	18%			
5월 3주(17-19)	1,000	43%	29%	4%	1%	23%			
5월 4주(23-27)		지방선거 직전 주							
6월 1주(02)	1,001	45%	32%	4%	1%	18%			
6월 2주(07-09)	1,000	45%	29%	5%	1%	20%			
6월 3주(14-16)	1,000	43%	30%	5%	0%	22%			
6월 4주(21-23)	1,000	42%	28%	4%	1%	25%			
6월 5주(28-30)	1,000	40%	28%	6%	1%	25%			
7월 1주(05-07)	1,000	41%	30%	4%	1%	24%			

- 3월 2주는 제20대 대선 이틀 전. 2022년 4월 18일 국민의힘·국민의당 공식 합당 선언

- 5월 10일 윤석열 대통령 취임. 6월 2일은 제8회 지방선거 익일

- 한국갤럽 데일리 오피니언 제502호 www.gallup.co.kr

질문) 귀하는 다음 중 어느 정당을 지지하십니까? 보기를 순환하여 불러드리겠습니다.
 ('모름/없음'인 경우 재질문) 그럼, 본인 성향은 어느 정당에 조금이라도 더 가깝습니까?
 - 국민의힘/더불어민주당/정의당, 그 외 정당(자유응답), 없다

2022년 7월 1주 (5~7일)	조사완료 사례수 (명)	가중적용 사례수 (명)	정당 지지도 (현재 지지하는 정당)					없음	모름 응답 거절
			국민의힘	더불어 민주당	정의당	기타	무당층 無黨層		
전체	1,000	1,000	41%	30%	4%	1%	24%	20%	4%
지역별									
서울	191	189	44%	28%	3%	1%	25%	21%	3%
인천/경기	313	316	38%	36%	5%	1%	21%	17%	4%
강원	28	30	-	-	-	-	-	-	-
대전/세종/충청	107	106	47%	22%	2%	3%	27%	21%	5%
광주/전라	98	98	14%	54%	9%		24%	20%	4%
대구/경북	98	98	57%	13%	4%		26%	20%	6%
부산/울산/경남	151	151	45%	22%	4%	1%	28%	23%	5%
제주	14	13	-	-	-	-	-	-	-
성별									
남성	544	496	42%	27%	5%	1%	25%	23%	3%
여성	456	504	40%	33%	4%	1%	23%	18%	5%
연령별									
18~29세	156	168	34%	23%	2%	1%	39%	33%	6%
30대	131	154	35%	30%	4%	1%	31%	27%	4%
40대	159	185	26%	46%	6%	1%	20%	17%	4%
50대	230	194	37%	38%	6%		18%	16%	1%
60대	190	165	57%	22%	6%	0%	15%	13%	2%
70대 이상	134	133	61%	14%	1%	1%	23%	13%	10%
직업별									
농/임/어업	40	36	-	-	-	-	-	-	-
자영업	172	166	45%	24%	4%	2%	25%	21%	4%
기능노무/서비스	133	122	37%	32%	7%	1%	23%	19%	3%
사무/관리	321	336	31%	39%	5%	1%	25%	22%	2%
전업주부	172	179	57%	26%	2%		14%	7%	6%
학생	63	66	33%	17%	4%		46%	41%	5%
무직/은퇴/기타	99	95	44%	24%	6%		26%	21%	5%
생활 수준별									
상/중상	203	201	43%	35%	8%	0%	14%	12%	2%
중	476	484	43%	31%	2%	1%	23%	21%	2%
중하	195	191	34%	29%	8%	0%	29%	24%	5%
하	105	101	40%	21%	3%		36%	26%	10%
성향별									
보수	324	319	76%	9%	2%	0%	13%	11%	2%
중도	320	325	32%	30%	4%	1%	33%	29%	4%
진보	245	243	12%	62%	10%	1%	15%	14%	1%
모름/응답거절	111	113	27%	22%	3%		48%	33%	15%
대통령 직무 평소 관심이									
긍정 평가자	381	372	76%	6%	2%	0%	15%	11%	4%
부정 평가자	492	493	18%	50%	7%	1%	24%	23%	2%
평소 관심이									
많이 있다	211	199	50%	34%	6%	0%	10%	9%	1%
약간 있다	509	507	44%	34%	3%	1%	19%	17%	2%
별로 없다	199	207	35%	24%	6%	1%	35%	27%	8%
전혀 없다/모름	81	86	16%	14%	7%		63%	48%	15%

- 50사례 미만은 수치 제시하지 않음. 한국갤럽 데일리 오피니언 제502호 www.gallup.co.kr

질문) 최근 윤석열 대통령이 북대서양조약기구, NATO(나토) 정상회의 참석차 스페인을 방문했는데요.
 귀하는 이번 정상회의 참석이 우리나라 국익에 도움이 됐다고 생각하십니까,
 도움이 되지 않았다고 생각하십니까? (4점 척도)

NATO 정상회의 참석

2022년 7월 1주 (5~7일)	조사완료 사례수 (명)	가중적용 사례수 (명)	NATO 정상회의 참석, 우리 국익에					도움 됐다 (계)	도움 안됨 (계)
			매우 도움됐다	약간 도움되지않음	별로	전혀	의견 유보		
전체	1,000	1,000	21%	27%	15%	17%	20%	48%	32%
지역별									
서울	191	189	18%	27%	14%	21%	21%	45%	34%
인천/경기	313	316	19%	29%	14%	20%	19%	47%	34%
강원	28	30	-	-	-	-	-	-	-
대전/세종/충청	107	106	22%	34%	16%	11%	18%	55%	27%
광주/전라	98	98	12%	23%	22%	24%	19%	34%	46%
대구/경북	98	98	32%	24%	7%	9%	28%	56%	16%
부산/울산/경남	151	151	25%	23%	18%	14%	20%	48%	32%
제주	14	13	-	-	-	-	-	-	-
성별									
남성	544	496	22%	25%	15%	21%	17%	47%	36%
여성	456	504	20%	29%	14%	14%	24%	48%	28%
연령별									
18~29세	156	168	8%	40%	16%	7%	29%	48%	23%
30대	131	154	15%	32%	22%	13%	18%	48%	34%
40대	159	185	15%	23%	14%	32%	16%	38%	46%
50대	230	194	23%	21%	18%	28%	10%	44%	46%
60대	190	165	30%	26%	11%	12%	20%	56%	23%
70대 이상	134	133	35%	21%	8%	5%	31%	57%	12%
주요 지지 정당별									
국민의힘	423	407	41%	32%	6%	5%	17%	73%	11%
더불어민주당	293	300	7%	24%	22%	34%	14%	31%	56%
정의당	46	45	-	-	-	-	-	-	-
무당(無黨)층	231	241	7%	22%	20%	16%	34%	30%	36%
직업별									
농/임/어업	40	36	-	-	-	-	-	-	-
자영업	172	166	23%	30%	15%	16%	16%	53%	31%
기능노무/서비스	133	122	16%	25%	19%	18%	22%	41%	37%
사무/관리	321	336	15%	27%	15%	26%	16%	42%	41%
전업주부	172	179	29%	26%	9%	9%	27%	55%	18%
학생	63	66	7%	42%	22%	5%	25%	49%	27%
무직/은퇴/기타	99	95	29%	19%	16%	12%	24%	48%	28%
성향별									
보수	324	319	38%	32%	7%	7%	16%	70%	14%
중도	320	325	17%	28%	19%	18%	18%	45%	37%
진보	245	243	7%	25%	20%	33%	15%	31%	53%
모름/응답거절	111	113	12%	17%	13%	8%	49%	30%	21%
대통령 직무 평소 정치에 관심이									
긍정 평가자	381	372	46%	32%	4%	1%	17%	79%	4%
부정 평가자	492	493	5%	22%	24%	34%	14%	27%	58%
많이 있다	211	199	32%	19%	13%	28%	8%	51%	41%
약간 있다	509	507	20%	28%	17%	18%	17%	48%	35%
별로 없다	199	207	18%	34%	14%	9%	25%	52%	23%
전혀 없다/모름	81	86	9%	21%	10%	4%	55%	30%	14%

- 전임 대통령 취임 후 첫 미국 방문 '국익에 도움': 2013년 5월 박근혜 66%, 2017년 7월 문재인 71%
 - 50사례 미만은 수치 제시하지 않음. 한국갤럽 데일리 오피니언 제502호 www.gallup.co.kr

● NATO 정상회의 참석이 **국익에 도움됐다고** 보는 이유 (% , 긍정 평가자 478명 자유응답)

참석 자체로 의미 있음	11%
나토 회의 최초 참석	9%
외교·교류 확대	8%
정상 간 만남·회담	6%
국위 선양/국가 위상 높임	6%
국가 홍보/나라를 알림	6%
국방/안보	4%
국제사회 흐름에 동참	3%
경제	3%
원전 홍보·세일즈	3%
자유민주국가 간 협력·우호 관계 구축	3%
친중 외교 벗어남	2%
한미 동맹 강화	2%
선진국 대열에 합류	2%
북한·북핵 대응	1%
러시아·중국 위협 대처	1%
기타	4%
모름/응답거절	25%



● NATO 정상회의 참석이 **국익에 도움되지 않았다고** 보는 이유 (% , 부정 평가자 319명 자유응답)

실익·성과 없음	16%
중국 관계	14%
주변국 관계(중국, 러시아 등)	8%
한 일이 없음	7%
외교 미숙/준비 미흡	7%
나토 회원국 아님	5%
참석 이유 없음/가지 말아야 할 곳	5%
군사동맹 참여 불필요	3%
경제에 도움 안 됨	3%
미국 영향력/한쪽에 치우침	3%
무시 당함/바이든 노릇 악수	3%
러시아 관계	2%
국격 떨어짐	2%
원전 수출	1%
대북 관계	1%
기타	4%
모름/응답거절	16%



- 오른쪽은 실제 개별 응답 내용을 워드 클라우드(word cloud)로 시각화한 이미지
 - 2022년 7월 5~7일 전국 성인 1,000명 전화조사. 한국갤럽 데일리 오피니언 제502호 www.gallup.co.kr

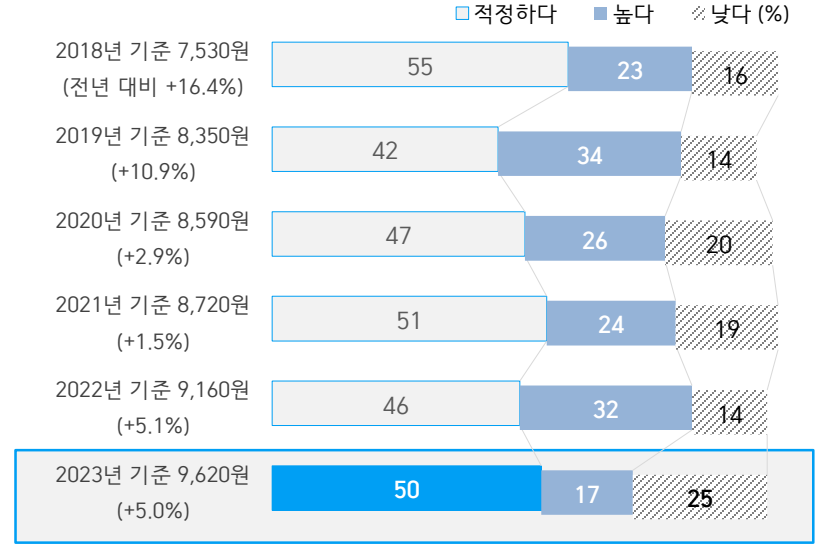
질문) 최저임금위원회는 내년도 최저임금을 올해 시간당 9,160원보다 460원 오른 9,620원으로 결정했습니다. 귀하는 이번엔 정한 최저임금에 대해 다음 중 어떻게 생각하십니까?
- 적정하다 / 높다 / 낮다 (순서 로테이션)

2022년 7월 1주 (5~7일)	조사완료 사례수 (명)	가중적용 사례수 (명)	내년(2023년) 최저임금 시간당 9,620원			
			적정하다	높다	낮다	모름/ 응답거절
전체	1,000	1,000	50%	17%	25%	8%
지역별						
서울	191	189	53%	19%	22%	6%
인천/경기	313	316	51%	17%	23%	9%
강원	28	30	-	-	-	-
대전/세종/충청	107	106	43%	19%	22%	16%
광주/전라	98	98	50%	7%	36%	7%
대구/경북	98	98	52%	21%	20%	7%
부산/울산/경남	151	151	55%	16%	24%	6%
제주	14	13	-	-	-	-
성별						
남성	544	496	50%	18%	25%	7%
여성	456	504	50%	16%	24%	10%
연령별						
18~29세	156	168	61%	17%	19%	3%
30대	131	154	58%	18%	21%	3%
40대	159	185	46%	12%	39%	3%
50대	230	194	42%	19%	31%	8%
60대	190	165	56%	15%	21%	9%
70대 이상	134	133	40%	21%	12%	27%
주요 지지 정당별						
국민의힘	423	407	54%	26%	13%	7%
더불어민주당	293	300	48%	10%	37%	5%
정의당	46	45	-	-	-	-
무당(無黨)층	231	241	48%	13%	25%	14%
직업별						
농림/어업	40	36	-	-	-	-
자영업	172	166	45%	25%	21%	9%
기능노무/서비스	133	122	47%	15%	31%	6%
사무/관리	321	336	55%	13%	28%	4%
전업주부	172	179	46%	17%	22%	15%
학생	63	66	62%	21%	14%	3%
무직/은퇴/기타	99	95	50%	15%	21%	14%
생활 수준별						
상/중상	203	201	49%	18%	26%	7%
중	476	484	54%	18%	22%	6%
중하	195	191	49%	15%	28%	7%
하	105	101	41%	13%	30%	16%
성향별						
보수	324	319	50%	26%	17%	6%
중도	320	325	57%	15%	21%	7%
진보	245	243	47%	10%	38%	5%
모름/응답거절	111	113	38%	11%	27%	25%
대통령 직무 평소에						
긍정 평가자	381	372	57%	24%	11%	8%
부정 평가자	492	493	47%	12%	35%	7%
평소에 정치에 관심이						
많이 있다	211	199	40%	23%	30%	7%
약간 있다	509	507	53%	17%	24%	7%
별로 없다	199	207	59%	13%	20%	8%
전혀 없다/모름	81	86	39%	12%	29%	21%

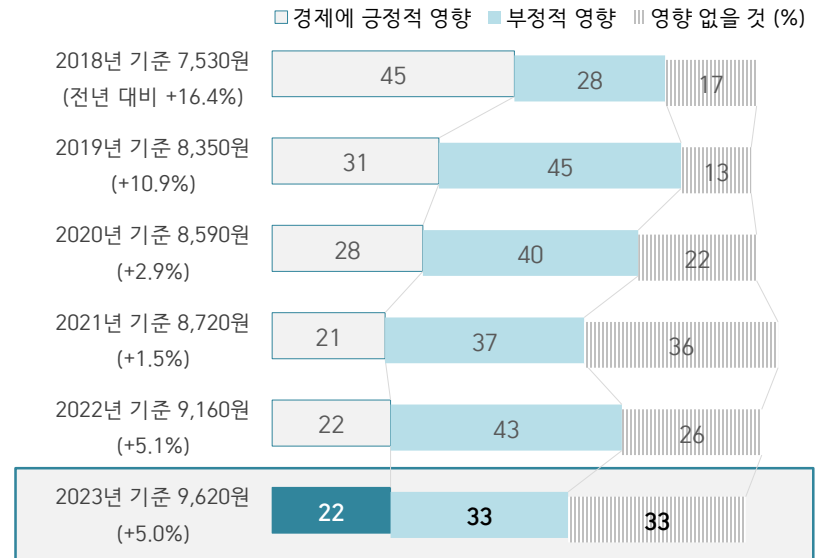
- 50사례 미만은 수치 제시하지 않음. 한국갤럽 데일리 오피니언 제502호 www.gallup.co.kr

최저임금

● 내년도 최저임금 수준 인식 - 매년 7월 결정 직후



● 내년도 최저임금 인상의 경제적 파급 전망 - 매년 7월 결정 직후



- 2023년 최저임금은 2022년 6월 29일 결정. 7월 5~7일 전국 성인 1,000명 전화조사

- 한국갤럽 데일리 오피니언 제502호 www.gallup.co.kr

질문) 이번 최저임금 결정이 우리나라 경제에 어떠한 영향을 줄 것이라고 보십니까?

- 긍정적 영향 / 부정적 영향 / 영향 없을 것 (순서 로테이션)

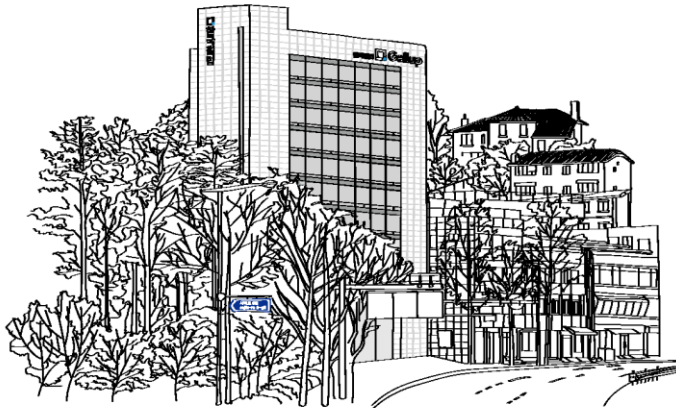
2022년 7월 1주 (5~7일)	조사완료 사례수 (명)	가중적용 사례수 (명)	이번 최저임금 결정의 경제적 파급 전망				Net Score (1)-(2)
			긍정적 영향 (1)	부정적 영향 (2)	영향 없을 것	모름/ 응답거절	
전체	1,000	1,000	22%	33%	33%	13%	-11
지역별							
서울	191	189	21%	31%	36%	12%	-10
인천/경기	313	316	21%	33%	35%	12%	-12
강원	28	30	-	-	-	-	-
대전/세종/충청	107	106	17%	39%	28%	16%	-22
광주/전라	98	98	27%	26%	35%	12%	1
대구/경북	98	98	16%	37%	30%	17%	-21
부산/울산/경남	151	151	27%	32%	28%	13%	-5
제주	14	13	-	-	-	-	-
성별							
남성	544	496	21%	33%	37%	9%	-12
여성	456	504	23%	32%	29%	17%	-9
연령별							
18~29세	156	168	19%	36%	33%	11%	-17
30대	131	154	17%	32%	42%	8%	-15
40대	159	185	21%	32%	40%	7%	-11
50대	230	194	22%	38%	31%	9%	-16
60대	190	165	28%	31%	29%	12%	-3
70대 이상	134	133	23%	24%	18%	35%	-1
주요 지지 정당별							
국민의힘	423	407	25%	35%	28%	11%	-10
더불어민주당	293	300	23%	30%	39%	8%	-7
정의당	46	45	-	-	-	-	-
무당(無黨)층	231	241	15%	34%	30%	21%	-19
직업별							
농/임/어업	40	36	-	-	-	-	-
자영업	172	166	22%	41%	27%	10%	-19
기능노무/서비스	133	122	23%	31%	37%	9%	-8
사무/관리	321	336	19%	31%	42%	8%	-12
전업주부	172	179	26%	32%	21%	21%	-6
학생	63	66	20%	35%	31%	14%	-15
무직/은퇴/기타	99	95	21%	25%	31%	23%	-4
생활 수준별							
상/중상	203	201	20%	31%	42%	7%	-11
중	476	484	25%	32%	32%	12%	-7
중하	195	191	20%	41%	30%	10%	-21
하	105	101	20%	30%	25%	24%	-10
성향별							
보수	324	319	24%	39%	31%	7%	-15
중도	320	325	20%	34%	37%	9%	-14
진보	245	243	24%	29%	34%	13%	-5
모름/응답거절	111	113	15%	20%	23%	42%	-5
대통령 직무 시간당 9,620원							
긍정 평가자	381	372	26%	33%	30%	11%	-7
부정 평가자	492	493	20%	33%	37%	11%	-13
적정하다	500	503	30%	18%	41%	11%	12
높다	177	169	7%	75%	10%	8%	-68
낮다	238	246	17%	37%	36%	11%	-20
평소 정치에 관심이							
많이 있다	211	199	23%	38%	30%	8%	-15
약간 있다	509	507	24%	30%	35%	11%	-6
별로 없다	199	207	19%	33%	34%	14%	-14
전혀 없다/모름	81	86	12%	32%	24%	33%	-20

- Net Score: 순(純)지수, 낙관-비관 격차

- 50사례 미만은 수치 제시하지 않음. 한국갤럽 데일리 오피니언 제502호 www.gallup.co.kr

“조사는 결코 화려하거나 스스로 빛나는
업(業)이 아니다. 사회의 명암, 좌우 대립,
빈부 문제, 정보 격차, 과거와 미래 등을
두루 살펴 매 순간 어느 한쪽으로 치우치지
않도록 스스로 경계하며 꾸준히 공부하고
탐구하는 일이다. 때로는 관행과 시류에
맞서야 하고, 때로는 비난과 질시를 묵묵히
견뎌야 한다. 어렵지만 누군가는 반드시
해야 할 일, 힘들지만 그만큼 보람된 일이다.”

조사인의 길, 박무익



한국갤럽조사연구소는 1974년 6월 박무익 회장이 설립한
한국 최초의 법인 형태 조사 전문 회사입니다.

1970년대부터 사회 주요 현안 자체 조사 결과를 발표해 왔으며,
우리 국민의 71%가 한국갤럽을 알고 있습니다.

—
한국갤럽 홈페이지 갤럽리포트 게시판을 통해 공개한 자료는
모두 한국갤럽의 자산이므로 상업적 용도의 재판매를 금지합니다(→ [FAQ](#)).

·
기사, 논문, SNS 공유 등 재판매 이외 용도로는
누구나, 무료로, 자유롭게 인용하실 수 있습니다.

·
인용하실 때는 반드시 출처를 밝혀 주십시오.
가능하면 조사 기간, 방법, 표본크기 등 개요까지 함께 표시하실 것을 권장합니다.

·
저희는 소수점 아래 수치를 제시하지 않는 것을 원칙으로 하고 있으니,
인용하실 때도 그에 따라 주실 것을 당부합니다.

—
한국갤럽 조사에 관심 가져주셔서 고맙습니다.

- 매주 새로운 조사 결과를 전합니다: [이메일 뉴스레터 구독 신청](#) | [카카오톡채널 추가](#)
- 문의: 전화 02-3702-2100(대표)/2571/2621/2622 또는 [홈페이지 Q&A](#)
- 주소: (본관) 03167 서울시 종로구 사직로 70, (신관) 03042 서울시 종로구 자하문로 70

—
이 문서에는 네이버 나눔글꼴과 한글과컴퓨터 함초롬체를 썼습니다.