

# 한국갤럽 데일리 오피니언

---

## 제495호 2022년 5월 2주

윤석열 대통령 직무 수행 평가, 긍·부정 평가 이유 | 대통령 향후 5년 직무 수행 전망 | 정당 지지도 | 이재명 인천 계양을, 안철수 경기 성남분당갑 국회의원 보궐선거 출마 | 법무부 한동훈, 보건복지부 정호영 장관 후보 적합 여부 | 인사청문회에서 용납할 수 없는 문제

### 조사 개요

- 조사기간: 2022년 5월 10~12일
- 표본추출: 무선전화 RDD 표본 프레임에서 무작위 추출(유선전화 RDD 10% 포함)
- 응답방식: 전화조사원 인터뷰
- 조사대상: 전국 만 18세 이상 1,000명
- 표본오차:  $\pm 3.1\%$ 포인트(95% 신뢰수준) - 주요 지표 표준오차·신뢰구간·상대표준오차 제시
- 응답률: 10.3%(총 통화 9,668명 중 1,000명 응답 완료)
- 의뢰처: 한국갤럽 자체 조사

갤럽리포트 G20220513

한국갤럽 데일리 오피니언 독자 여러분, 안녕하십니까?

1974년 문을 연 저희 연구소가 지금까지 얻은 명성은  
조사에 협조해주시고 관심 있게 봐 주신 분들 덕분입니다.

그에 보답하는 마음에서 1970년대부터 자체 조사 결과로 단행본을  
펴냈고, 1990년대에는 조사 전문 데이터베이스를 구축했습니다.  
2012년부터는 자체 조사를 정례화해 매주 새로운 결과를 공개하여  
누구나 무료로 활용할 수 있도록 했습니다.

여론조사의 홍수 속에 '정확한 자' 하나를 제공하고자 시작한  
저희 노력이 여론의 흐름을 읽으시는 데 도움되기를 바랍니다.  
한국갤럽에 몸 담고 있는 한 사람, 한 사람은 공정하고 신뢰받는  
조사회사로서 사명을 다하기 위해 계속 노력하겠습니다.

### 한국갤럽 데일리 오피니언은

조사원이 직접 묻고 응답 받는 인터뷰 방식으로 진행합니다.

전국 유권자 대표성을 최대한 확보하고자 무작위발생(RDD: Random Digit Dialing)한 무선전화 번호를 기본 표본추출틀로 합니다.  
단, 무선전화만으로는 접근하기 어려운 여성, 고연령대 일부는 무작위발생한 유선전화 조사로 보완합니다(반영 비율 10% 이내).

### 여론조사 바로보기

자주 물으시는 질문과 답글, 여론조사에 대한 이해를 돕는 한국갤럽 홈페이지 게시물 링크입니다. 클릭하면 연결됩니다.

→ [데일리 오피니언 표본설계: 모집단 정의부터 모수추정까지](#)

→ [전화조사 골백, 폭넓은 여론 수렴을 위한 필수 절차입니다: 콜 차수별 응답자 프로파일·정치적 성향 분석](#)

→ [정치 고관심층 위주 조사는 전체 여론을 왜곡합니다: 정치 관심도와 여론조사](#)

→ [알고 보면 들쭉날쭉하지 않습니다: 차기 정치지도자 선호도 질문 방식과 조사방법 간 차이](#)

→ [유·무선전화 표본 혼합 비율에 따른 여론조사 결과 차이](#)

→ [무선전화 RDD, 가상번호, 알뜰폰: 선거여론조사 관점에서 알뜰폰 가입자와 비가입자 간 성향 차이 분석](#)

→ [조사방법이 다르면 결과도 다릅니다: 같은 시기 상반된 조사 결과가 나오는 이유](#)

→ [표본오차보다 훨씬 작은 변동에 의미를 부여하는 행위는 해석이 아니라 허구\(虛構\)입니다](#)

→ [여론조사 결과는 옳고 그름의 잣대가 아니라, 다양한 의견의 중간점이 어디쯤인지 가능하는 이정표 역할을 할 뿐입니다](#)

→ [평소 정당 지지도는 현시점 유권자의 정당에 대한 태도로, 선거 결과에 대한 예측이 아닙니다](#)

→ [오보\(誤報\)에 가까울 만큼 여론조사에 대한 무지\(無知\)를 드러낸 기사가 많습니다: 부끄러운 여론조사 보도](#)

→ [여론조사는 정치 도구가 아니라 확률과 통계에 기반한 과학적 절차입니다: 한계와 오해](#)

→ [한국갤럽 유무선RDD 전화조사, 선거여론조사 관련 학술 논문 다운로드](#)

→ [여론조사의 이해와 활용에 관한 다양한 시각을 담은 기사/칼럼/인터뷰](#)

→ [한국갤럽 데일리 오피니언의 시작: 사회적 책임과 중립\(中立\)](#)

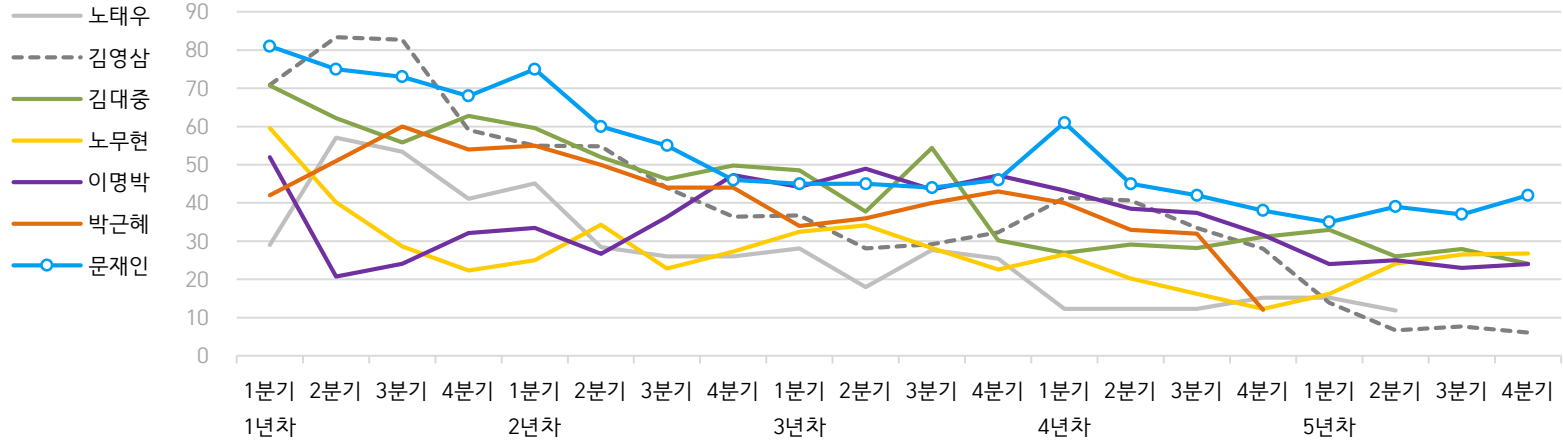
→ [The Gallup Legacy at 120 Years: 갤럽 인터내셔널 설립자 조지 갤럽 박사 탄생 120주년을 맞아](#)

# 한국갤럽 역대 대통령 직무 수행 평가 1988-2022

1988~2011년은 분기 내 여러 조사 결과의 중위수 기준, 2012년 이후는 한국갤럽 데일리 오피니언 매주 조사 분기별 통합 결과, '잘하고 있다' → 긍정, '잘못하고 있다' → 부정 평가 비율

질문) 귀하는 ○○○ 대통령이 대통령으로서의 직무를 잘 수행하고 있다고 보십니까, 아니면 잘못 수행하고 있다고 보십니까? (긍정/부정을 답하지 않은 경우 재질문)  
 굳이 말씀하신다면, '잘하고 있다'와 '잘못하고 있다' 중 어느 쪽입니까?

## ● 역대 대통령 직무 수행 긍정률 (%)



## ● 역대 대통령 직무 수행 평가 (%)

대통령	재임	1년차				2년차				3년차				4년차				5년차			
		1분기	2분기	3분기	4분기	1분기	2분기	3분기	4분기	1분기	2분기	3분기	4분기	1분기	2분기	3분기	4분기	1분기	2분기	3분기	4분기
13대 노태우 1988-1993	긍정	29	57	53	41	45	28	26	-	28	18	28	25	12	-	-	15	-	12	-	-
	부정	46	16	25	27	25	41	45	-	40	62	55	54	40	-	-	41	-	56	-	-
14대 김영삼 1993-1998	긍정	71	83	83	59	55	55	44	36	37	28	29	32	41	41	34	28	14	7	8	6
	부정	7	4	6	18	24	21	25	33	34	41	45	39	33	37	40	47	65	74	78	74
15대 김대중 1998-2003	긍정	71	62	56	63	60	52	46	50	49	38	54	30	27	29	28	31	33	26	28	24
	부정	7	11	17	14	16	22	29	24	20	26	18	51	55	52	49	49	41	53	52	56
16대 노무현 2003-2008	긍정	60	40	29	22	25	34	23	27	33	34	28	23	27	20	16	12	16	24	27	27
	부정	19	41	53	62	57	46	60	57	55	53	61	67	63	70	74	79	78	66	64	62
17대 이명박 2008-2013	긍정	52	21	24	32	34	27	36	47	44	49	44	47	43	39	37	32	25	25	23	24
	부정	29	69	65	55	55	55	55	45	45	41	43	41	49	54	55	60	62	58	59	63
18대 박근혜 2013-2017	긍정	42	51	60	54	55	50	44	44	34	36	40	43	40	33	32	12				
	부정	23	23	21	33	34	39	46	45	56	54	51	46	49	53	55	80				
19대 문재인 2017-2022	긍정	81	75	73	68	75	60	55	46	45	45	44	46	61	45	42	38	35	39	37	42
	부정	11	17	19	23	15	30	36	44	45	46	48	46	30	45	48	53	56	53	56	51

- 역대 대통령 평가에는 모두 동일 질문 방식 적용(2점 척도, 재질문 1회). 한국갤럽 데일리 오피니언 [www.gallup.co.kr](http://www.gallup.co.kr)

- 박근혜 대통령 4년차 4분기 직무 긍정률: 2016년 10월 4주간 평균 24% → 11~12월 6주간 평균 5%. 이후 직무 정지, 2017년 3월 10일 탄핵

- 문재인 대통령은 2017년 5월 10일 취임. 1년차 1분기는 그해 6월 평균. 2분기 7~9월, 3분기 10~12월, 4분기는 이듬해(1~3월) 평균

## 주간 응답자 특성표

주요 분석 단위별 표본오차(95% 신뢰수준 기준)와 지역/성/지지정당/직업/생활수준/성향과 연령 분포 구성입니다. 2022년 4월 행정안전부 주민등록인구 기준 8개 권역/성/연령별 셀 가중 결과

- 질문** - 귀하는 어느 시도에 살고 계십니까? 주소지 기준으로 말씀해 주십시오. ( 저희가 전화번호를 무작위 추출해 지역을 알지 못합니다.)
- 실례지만, 귀하의 연세는 올해 만으로 어떻게 되십니까?
  - 귀하의 직업은 무엇입니까?
  - 우리 국민들의 생활수준을 상, 중상, 중, 중하, 하의 다섯 단계로 나눈다면 귀댁 생활수준은 어디에 속한다고 생각하십니까?
  - 귀하 본인의 정치적 성향은 다음 중 어디에 해당한다고 생각하십니까? (보기 로테이션 제시) 매우 보수적 / 약간 보수적 / 중도적 / 약간 진보적 / 매우 진보적

응답자 특성표 2022년 5월 2주 (10~12일)	조사완료		가중값 적용 기준		가중값 배율 (B/A)	표본오차 95% 신뢰수준
	사례수 (명) (A)	비율	사례수 (명) (B)	비율		
전체	1,000	100%	1,000	100%	1.00	±3.1%P
지역별						
서울	188	19%	189	19%	1.00	±7.1%P
인천/경기	308	31%	316	32%	1.03	±5.6%P
강원	32	3%	30	3%	0.94	±17.3%P
대전/세종/충청	112	11%	106	11%	0.95	±9.3%P
광주/전라	103	10%	98	10%	0.95	±9.7%P
대구/경북	100	10%	98	10%	0.98	±9.8%P
부산/울산/경남	144	14%	151	15%	1.05	±8.2%P
제주	13	1%	13	1%	0.98	±27.2%P
성별						
남성	519	52%	496	50%	0.96	±4.3%P
여성	481	48%	504	50%	1.05	±4.5%P
연령별						
18~29세	128	13%	171	17%	1.34	±8.7%P
30대	128	13%	151	15%	1.18	±8.7%P
40대	173	17%	185	18%	1.07	±7.5%P
50대	226	23%	196	20%	0.87	±6.5%P
60대	197	20%	164	16%	0.83	±7.0%P
70대 이상	148	15%	134	13%	0.91	±8.1%P

- 표본오차는 조사완료 사례수 기준. 한국갤럽 데일리 오피니언 제495호
- 가중값 적용 기준 사례수는 2022년 4월 행안부 주민등록인구 지역/성/연령비를 따름

응답자 특성표 2022년 5월 2주 (10~12일)	조사완료 사례수 (명)	주민등록인구 기준 가중값 적용 결과						
		가중적용 사례수	연령 분포					
			18~29세	30대	40대	50대	60대	70대+
전체	1,000	1,000	17%	15%	18%	20%	16%	13%
지역별								
서울	188	189	19%	17%	18%	18%	15%	13%
인천/경기	308	316	18%	16%	20%	20%	15%	11%
강원	32	30	-	-	-	-	-	-
대전/세종/충청	112	106	17%	15%	19%	19%	17%	14%
광주/전라	103	98	16%	12%	17%	20%	17%	18%
대구/경북	100	98	15%	13%	17%	20%	18%	16%
부산/울산/경남	144	151	16%	14%	18%	20%	18%	14%
제주	13	13	-	-	-	-	-	-
성별								
남성	519	496	18%	16%	19%	20%	16%	11%
여성	481	504	16%	15%	18%	20%	17%	16%
주요 지지 정당별								
국민의힘	469	450	11%	15%	12%	18%	23%	21%
더불어민주당	299	309	19%	13%	25%	22%	12%	9%
정의당	58	55	12%	10%	29%	29%	15%	5%
무당(無黨)층	170	182	28%	22%	19%	17%	9%	6%
직업별								
농/임/어업	35	31	-	-	-	-	-	-
자영업	155	150	5%	18%	22%	33%	16%	7%
기능노무/서비스	109	104	18%	12%	19%	23%	22%	6%
사무/관리	328	337	15%	25%	28%	22%	9%	1%
전업주부	212	201	1%	9%	12%	19%	26%	33%
학생	57	75	98%	2%	-	-	-	-
무직/은퇴/기타	104	101	18%	6%	10%	8%	20%	38%
생활수준별								
상/중상	183	189	21%	17%	23%	18%	10%	10%
중	461	468	20%	18%	15%	20%	17%	9%
중하	198	193	16%	11%	22%	23%	17%	11%
하	140	133	3%	8%	18%	17%	22%	33%
성향별								
보수	338	332	15%	16%	15%	19%	20%	16%
중도	311	313	21%	17%	18%	23%	14%	7%
진보	256	263	18%	13%	25%	22%	14%	8%
모름/응답거절	95	92	10%	12%	11%	6%	18%	43%
평소 정치에 관심이								
많이 있다	290	277	10%	10%	20%	25%	20%	16%
약간 있다	490	494	18%	18%	18%	19%	16%	12%
별로 없다	169	175	20%	19%	19%	16%	15%	11%
전혀 없다/모름	51	54	39%	3%	15%	10%	8%	25%

- 50사례 미만은 수치 제시하지 않음. 한국갤럽 데일리 오피니언 제495호 www.gallup.co.kr

## 조사완료 응답자 특성표

2022년 5월 2주 (10~12일)		조사완료 사례수 (명)			가중적용 기준 사례수 (명)		
		계	남성	여성	계	남성	여성
전국	합계	1,000	519	481	1,000	496	504
	18~29세	128	69	59	171	90	81
	30대	128	72	56	151	78	73
	40대	173	106	67	185	94	91
	50대	226	116	110	196	99	97
	60대	197	96	101	164	80	84
	70대 이상	148	60	88	134	55	79
서울	소계	188	97	91	189	91	98
	18~29세	28	16	12	36	17	19
	30대	35	20	15	32	16	16
	40대	31	18	13	33	17	17
	50대	36	18	18	34	17	17
	60대	32	15	17	29	14	15
	70대 이상	26	10	16	24	10	14
인천/경기	소계	308	165	143	316	158	158
	18~29세	39	20	19	56	30	27
	30대	40	23	17	52	27	25
	40대	60	37	23	63	32	31
	50대	72	40	32	63	32	31
	60대	60	31	29	48	24	24
	70대 이상	37	14	23	34	14	20
강원	소계	32	17	15	30	15	15
	18~29세	3	2	1	5	3	2
	30대	3	2	1	4	2	2
	40대	2	2		5	3	2
	50대	7	3	4	6	3	3
	60대	10	5	5	6	3	3
	70대 이상	7	3	4	5	2	3
대전/세종/충청	소계	112	60	52	106	54	53
	18~29세	15	8	7	18	10	8
	30대	16	7	9	16	8	7
	40대	17	13	4	20	10	10
	50대	26	13	13	20	11	10
	60대	23	12	11	18	9	9
	70대 이상	15	7	8	15	6	9

(오른쪽 표로 이어짐)

(왼쪽 표에서 이어짐)		조사완료 사례수 (명)			가중적용 기준 사례수 (명)		
		계	남성	여성	계	남성	여성
광주/전라	소계	103	54	49	98	48	49
	18~29세	14	9	5	16	9	7
	30대	9	6	3	12	6	6
	40대	20	10	10	17	9	8
	50대	22	12	10	19	10	9
	60대	18	9	9	17	8	8
	70대 이상	20	8	12	17	7	10
대구/경북	소계	100	52	48	98	48	49
	18~29세	10	4	6	15	8	7
	30대	9	7	2	13	7	6
	40대	19	11	8	17	9	8
	50대	25	13	12	20	10	10
	60대	22	10	12	18	9	9
	70대 이상	15	7	8	16	6	9
부산/울산/경남	소계	144	68	76	151	75	76
	18~29세	18	9	9	23	13	11
	30대	15	7	8	21	11	10
	40대	21	13	8	27	14	13
	50대	35	16	19	30	15	15
	60대	30	13	17	27	13	14
	70대 이상	25	10	15	21	9	13
제주	소계	13	6	7	13	6	6
	18~29세	1	1		2	1	1
	30대	1		1	2	1	1
	40대	3	2	1	3	1	1
	50대	3	1	2	3	1	1
	60대	2	1	1	2	1	1
	70대 이상	3	1	2	2	1	1

중앙선거여론조사심의위원회 선거여론조사기준에 따라 지역(8개 권역)/성/연령별 조사완료 사례수와 가중값 적용 기준 사례수를 함께 제시합니다.

각 사례수 합계나 소계는 최대 ±2까지 차이가 날 수 있습니다.

1,000명을 권역(8)\*성(2)\*연령대(6)=96개 셀별 할당 시

소수점 아래 반올림이 발생하기 때문입니다.

이는 조사 결과 해석에는 어떤 영향도 주지 않는 자연스럽고 불가피한 현상입니다.

가중값 적용 기준 사례수는 2022년 4월 말 행안부 주민등록인구 기반입니다.

한국갤럽 데일리 오피니언은

유·무선전화 RDD 번호를 단순확률추출해 조사하고

전국 유권자를 대표할 수 있도록 지역, 성, 연령대 등 세부 특성 층별로

사후층화 가중을 적용하여 모집단 특성인 모수를 추정합니다.

→ [데일리 오피니언 표본설계: 모집단 정의부터 모수추정까지](#)

주요 조사 결과(대통령 직무 수행 평가, 정당 지지도)에 대한

모수 추정치의 신뢰 범위와 정도를 나타내는 95% 신뢰구간과 상대표준오차를

고려하여 해석하시길 바랍니다.

### 95% 신뢰구간

모수가 이 구간 안에 있을 확률이 95%라는 의미입니다.

이 구간 안에서의 수치 변동은 실제 변화인지 오차인지 단정할 수 없습니다.

### 상대표준오차

통계 신뢰성 지표로, 수치가 작을수록 더 신뢰할 수 있습니다.

(참고) 캐나다 통계청 표본조사 상대표준오차 기준

- 0.0 ~ 4.9%: 매우 우수(Excellent)

- 5.0 ~ 9.9%: 우수(Very Good)

- 10.0 ~ 14.9%: 좋음(Good)

- 15.0 ~ 24.9%: 허용 가능(Acceptable)

- 25.0 ~ 34.9%: 주의사항과 함께 사용 가능(Use with caution)

- 35.0% 이상: 공표 시 신뢰 불가(Too unreliable to publish)

출처: Butcher, B. & Elliot, D. (1986)

<표본오차 매뉴얼: A sampling errors manual>(통계청 표본관리과 역). p.8.

### ● 대통령 직무 수행 평가 표준오차, 신뢰구간, 상대표준오차

2022년 5월 2주 (10~12일)	조사완료 사례수 (명)	대통령 직무 수행 평가	추정치	표준 오차	95% 신뢰구간		상대 표준오차
					하한	상한	
전체	1,000	잘하고 있다 잘못하고 있다	52% 37%	1.6% 1.5%	49% 34%	55% 40%	3.0% 4.1%
지역별 서울	188	잘하고 있다 잘못하고 있다	51% 37%	3.7% 3.5%	44% 30%	58% 44%	7.2% 9.4%
인천/경기	308	잘하고 있다 잘못하고 있다	44% 43%	2.8% 2.8%	39% 37%	50% 48%	6.3% 6.6%
강원	32	잘하고 있다 잘못하고 있다		9.9% 8.8%			17.0% 40.5%
대전/세종/충청	112	잘하고 있다 잘못하고 있다	59% 32%	4.9% 4.6%	49% 23%	68% 41%	8.4% 14.4%
광주/전라	103	잘하고 있다 잘못하고 있다	27% 63%	4.1% 4.8%	20% 53%	36% 72%	14.9% 7.7%
대구/경북	100	잘하고 있다 잘못하고 있다	68% 20%	5.6% 5.0%	56% 12%	78% 32%	8.3% 24.5%
부산/울산/경남	144	잘하고 있다 잘못하고 있다	65% 24%	3.9% 3.4%	57% 18%	72% 32%	6.0% 14.1%
제주	13	잘하고 있다 잘못하고 있다		13.8% 13.8%			17.3% 67.5%
성별 남성	519	잘하고 있다 잘못하고 있다	53% 36%	2.1% 2.0%	48% 32%	57% 40%	4.0% 5.6%
여성	481	잘하고 있다 잘못하고 있다	51% 37%	2.3% 2.2%	46% 33%	55% 41%	4.5% 6.1%
연령별 18~29세	128	잘하고 있다 잘못하고 있다	45% 41%	4.5% 4.4%	36% 33%	54% 50%	10.0% 10.6%
30대	128	잘하고 있다 잘못하고 있다	54% 38%	4.5% 4.6%	45% 29%	63% 47%	8.4% 12.2%
40대	173	잘하고 있다 잘못하고 있다	35% 51%	3.8% 3.9%	28% 43%	43% 58%	10.8% 7.6%
50대	226	잘하고 있다 잘못하고 있다	44% 45%	3.2% 3.2%	38% 39%	51% 52%	7.2% 7.0%
60대	197	잘하고 있다 잘못하고 있다	66% 24%	3.2% 2.9%	60% 18%	72% 30%	4.8% 12.2%
70대 이상	148	잘하고 있다 잘못하고 있다	73% 12%	3.6% 2.6%	66% 8%	80% 18%	4.9% 20.8%

- 50사례 미만은 추정치 제시하지 않음. 한국갤럽 데일리 오피니언 제495호 www.gallup.co.kr

● 주요 정당 지지도 표준오차, 신뢰구간, 상대표준오차 (1/2)

2022년 5월 2주 (10~12일)	조사완료 사례수 (명)	지지 정당	추정치	표준 오차	95% 신뢰구간		상대 표준오차
					하한	상한	
전체	1,000	국민의힘	45%	1.5%	42%	48%	3.4%
		더불어민주당	31%	1.5%	28%	34%	4.7%
		정의당	5%	0.7%	4%	7%	13.1%
		무당(無黨)층	18%	1.3%	16%	21%	7.0%
지역별 서울	188	국민의힘	45%	3.5%	38%	52%	7.7%
		더불어민주당	30%	3.4%	24%	37%	11.4%
		정의당	7%	1.9%	4%	11%	28.9%
		무당층	17%	2.8%	12%	23%	16.8%
인천/경기	308	국민의힘	41%	2.7%	35%	46%	6.6%
		더불어민주당	34%	2.6%	29%	40%	7.7%
		정의당	6%	1.3%	4%	9%	22.9%
		무당층	19%	2.3%	15%	24%	12.0%
강원	32	국민의힘		9.5%			18.3%
		더불어민주당		8.1%			50.0%
		정의당		2.0%			101.3%
		무당층		9.1%			30.7%
대전/세종/충청	112	국민의힘	48%	5.0%	39%	58%	10.3%
		더불어민주당	30%	4.5%	22%	39%	15.2%
		정의당	4%	1.7%	2%	9%	39.7%
		무당층	17%	3.6%	11%	26%	20.8%
광주/전라	103	국민의힘	13%	3.2%	8%	21%	24.6%
		더불어민주당	63%	5.1%	53%	73%	8.0%
		정의당	11%	2.9%	6%	18%	27.1%
		무당층	12%	3.7%	6%	21%	30.9%
대구/경북	100	국민의힘	66%	5.4%	55%	76%	8.2%
		더불어민주당	14%	4.4%	8%	25%	30.8%
		정의당	2%	1.4%	1%	7%	57.8%
		무당층	16%	3.7%	10%	25%	23.1%
부산/울산/경남	144	국민의힘	58%	4.1%	50%	66%	7.0%
		더불어민주당	18%	3.3%	13%	26%	17.8%
		정의당	3%	1.5%	1%	8%	51.2%
		무당층	20%	3.6%	14%	28%	17.5%
제주	13	국민의힘		12.5%			44.3%
		더불어민주당		16.0%			52.3%
		정의당		9.5%			97.7%
		무당층		11.2%			35.6%

- 50사례 미만은 추정치 제시하지 않음. 한국갤럽 데일리 오피니언 제495호 www.gallup.co.kr

● 주요 정당 지지도 표준오차, 신뢰구간, 상대표준오차 (2/2)

2022년 5월 2주 (10~12일)	조사완료 사례수 (명)	지지 정당	추정치	표준 오차	95% 신뢰구간		상대 표준오차
					하한	상한	
성별 남성	519	국민의힘	48%	2.1%	43%	52%	4.5%
		더불어민주당	28%	1.9%	24%	32%	6.9%
		정의당	6%	1.0%	4%	8%	17.1%
		무당층	18%	1.8%	15%	22%	9.6%
여성	481	국민의힘	42%	2.1%	38%	47%	5.0%
		더불어민주당	34%	2.2%	30%	38%	6.4%
		정의당	5%	1.0%	3%	8%	20.0%
		무당층	18%	1.8%	15%	22%	10.1%
연령별 18~29세	128	국민의힘	30%	4.0%	23%	38%	13.2%
		더불어민주당	35%	4.0%	27%	43%	11.6%
		정의당	4%	1.7%	2%	9%	45.3%
		무당층	30%	4.1%	22%	38%	13.8%
30대	128	국민의힘	43%	4.6%	35%	53%	10.7%
		더불어민주당	26%	4.1%	19%	35%	15.5%
		정의당	4%	1.7%	2%	9%	45.0%
		무당층	26%	4.1%	19%	35%	15.6%
40대	173	국민의힘	30%	3.7%	24%	38%	12.1%
		더불어민주당	43%	3.9%	35%	50%	9.2%
		정의당	9%	2.0%	5%	13%	23.3%
		무당층	18%	3.0%	13%	25%	16.2%
50대	226	국민의힘	41%	3.2%	35%	48%	7.8%
		더불어민주당	35%	3.0%	29%	41%	8.7%
		정의당	8%	1.8%	5%	12%	23.0%
		무당층	16%	2.5%	12%	21%	15.7%
60대	197	국민의힘	63%	3.1%	57%	69%	4.9%
		더불어민주당	22%	2.8%	17%	28%	12.9%
		정의당	5%	1.6%	3%	9%	31.6%
		무당층	10%	2.1%	6%	15%	21.5%
70대 이상	148	국민의힘	69%	3.4%	62%	76%	5.0%
		더불어민주당	21%	3.1%	15%	27%	14.8%
		정의당	2%	1.2%	1%	6%	56.4%
		무당층	8%	2.2%	5%	14%	28.3%

- 한국갤럽 데일리 오피니언 제495호 www.gallup.co.kr

# 대통령 직무 수행 평가, 정당 지지도 - 최근 20주 지표 추이

매주 화~목 조사 | 무선전화 RDD 조사(유선전화 RDD 보완) | 매주 유효표본 약 1,000명 | 표본오차 ±3.1%포인트(95% 신뢰수준)

**질문)** 귀하는 윤석열 대통령이 대통령으로서의 직무를 잘 수행하고 있다고 보십니까, 아니면 잘못 수행하고 있다고 보십니까? (긍정/부정을 답하지 않은 경우 재질문) 굳이 말씀하신다면, '잘하고 있다'와 '잘못하고 있다' 중 어느 쪽입니까?

## ● 윤석열 대통령 직무 수행 평가

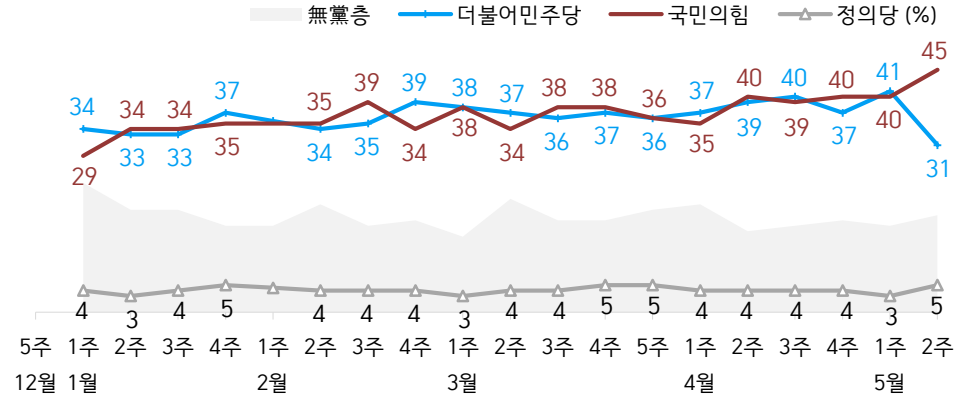
—○— 잘하고 있다(직무 긍정률)    - -x- - 잘못하고 있다(부정률, %)



- 2022년 3월 9일 대통령선거 당선. 4월부터 5월 1주까지는 당선인, 2주부터 대통령 직무 수행 평가  
- 매주 전국 성인 약 1,000명 전화조사. 한국갤럽 데일리 오피니언 제495호 www.gallup.co.kr

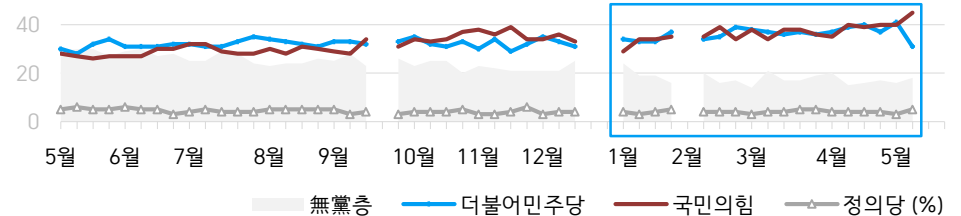
**질문)** 귀하는 다음 중 어느 정당 또는 단체를 지지하십니까? 보기를 순환하여 불러드리겠습니다. ('모름/없음'인 경우 재질문) 그럼, 본인 성향은 어느 정당/단체에 조금이라도 더 가깝습니까?  
- 원내 2인 이상 정당 기준 보기 제시

## ● 정당 지지도: 최근 20주



- 2022년 4월 18일 국민의힘·국민의당 공식 합당 선언. 이후 국민의당 제외

## ● 주요 정당 지지도: 2021~2022년



- 무당(無黨)층='현재 지지하는 정당 없음/모름/응답거절'  
- 2021년 9월 4주(추석), 12월 4~5주(연말), 2022년 2월 1주(설) 조사 함  
- 매주 전국 성인 약 1,000명 전화조사. 한국갤럽 데일리 오피니언 제495호 www.gallup.co.kr



# 최근 6주간 대통령 직무 수행 평가와 주요 정치 이슈

**질문)** 귀하는 윤석열 대통령이 대통령으로서의 직무를 잘 수행하고 있다고 보십니까, 혹은 잘못 수행하고 있다고 보십니까?  
(긍정/부정을 답하지 않은 경우 재질문) 굳이 말씀하신다면, '잘하고 있다'와 '잘못하고 있다' 중 어느 쪽입니까?

## ● 대통령 직무 수행 평가: 최근 6주

—○— 잘하고 있다(직무 긍정률)    -x-x- 잘못하고 있다(부정률, %)



52  
○  
x  
37

# 대통령 직무 수행 평가

## ● 대통령 직무 수행 평가: 최근 6개월

2021~2022년	조사완료 사례수 (명)	대통령 직무 수행 평가			
		잘하고 있다	잘못하고 있다	어느 쪽도 아니다	모름/ 응답거절
제19대 문재인 대통령					
11월 2주(09-11)	1,000	37%	57%	3%	3%
11월 3주(16-18)	1,000	34%	59%	3%	4%
11월 4주(23-25)	1,005	37%	55%	3%	4%
12월 1주(11/30-12/2)	1,000	38%	55%	4%	3%
12월 2주(07-09)	1,002	38%	55%	3%	5%
12월 3주(14-16)	1,000	37%	54%	4%	4%
12월 4주(20-24)	연말 데일리 조사 씬				
12월 5주(27-31)	연말 데일리 조사 씬				
1월 1주(04-06)	1,002	41%	50%	3%	6%
1월 2주(11-13)	1,001	42%	53%	2%	3%
1월 3주(18-20)	1,002	41%	53%	3%	3%
1월 4주(25-27)	1,000	42%	51%	3%	3%
2월 1주(31-04)	설 연휴				
2월 2주(08-10)	1,001	41%	52%	4%	3%
2월 3주(15-17)	1,007	40%	53%	2%	4%
2월 4주(22-24)	1,000	43%	51%	3%	3%
3월 1주(2/28-3/2)	1,002	45%	50%	2%	3%
3월 2주(07)	1,000	43%	50%	2%	4%
3월 3주(15-17)	1,004	42%	52%	3%	4%
3월 4주(22-24)	1,000	44%	51%	2%	3%
3월 5주(29-31)	1,001	42%	49%	3%	6%
4월 1주(05-07)	1,004	44%	49%	3%	5%
4월 2주(12-14)	1,003	43%	51%	2%	4%
4월 3주(19-21)	1,000	44%	50%	2%	4%
4월 4주(26-28)	1,003	45%	49%	3%	3%
5월 1주(03-04)	1,000	45%	51%	2%	3%
제20대 윤석열 대통령					
<b>5월 2주(10-12)</b>	<b>1,000</b>	<b>52%</b>	<b>37%</b>	<b>2%</b>	<b>10%</b>

- 3월 2주는 제20대 대선 이틀 전. 한국갤럽 데일리 오피니언 제495호 www.gallup.co.kr

질문) 귀하는 윤석열 대통령이 대통령으로서의 직무를 잘 수행하고 있다고 보십니까, 아니면 잘못 수행하고 있다고 보십니까? (긍정/부정을 답하지 않은 경우 재질문) 굳이 말씀하신다면, '잘하고 있다'와 '잘못하고 있다' 중 어느 쪽입니까?

2022년 5월 2주 (10~12일)	조사완료 사례수 (명)	가중적용 사례수 (명)	대통령 직무 수행 평가			
			잘하고 있다	잘못하고 있다	어느 쪽도 아니다	모름/ 응답거절
전체	1,000	1,000	52%	37%	2%	10%
지역별						
서울	188	189	51%	37%	1%	11%
인천/경기	308	316	44%	43%	3%	10%
강원	32	30	-	-	-	-
대전/세종/충청	112	106	59%	32%	1%	9%
광주/전라	103	98	27%	63%	1%	9%
대구/경북	100	98	68%	20%	2%	10%
부산/울산/경남	144	151	65%	24%	1%	10%
제주	13	13	-	-	-	-
성별						
남성	519	496	53%	36%	2%	10%
여성	481	504	51%	37%	2%	11%
연령별						
18~29세	128	170	45%	41%	2%	12%
30대	128	151	54%	38%		8%
40대	173	183	35%	51%	4%	10%
50대	226	198	44%	45%	2%	8%
60대	197	164	66%	24%	1%	9%
70대 이상	148	134	73%	12%	1%	14%
주요 지지 정당별						
국민의힘	469	450	82%	9%	2%	7%
더불어민주당	299	309	22%	68%	1%	8%
정의당	58	55	27%	56%	1%	16%
무당(無黨)층	170	182	35%	44%	3%	18%
직업별						
농/임/어업	35	31	-	-	-	-
자영업	155	150	58%	38%	1%	4%
기능노무/서비스	109	104	49%	33%	4%	13%
사무/관리	328	337	41%	47%	1%	11%
전업주부	212	201	61%	25%	3%	11%
학생	57	75	48%	44%		8%
무직/은퇴/기타	104	101	61%	25%	1%	13%
생활 수준별						
상/중상	183	189	50%	42%		8%
중	461	468	50%	37%	3%	10%
중하	198	193	49%	42%	1%	8%
하	140	133	59%	24%	1%	16%
성향별						
보수	338	332	73%	19%	2%	6%
중도	311	313	45%	39%	2%	13%
진보	256	263	28%	63%	1%	9%
모름/응답거절	95	92	66%	14%	2%	18%
평소 관심이						
많이 있다	290	277	54%	39%	2%	5%
약간 있다	490	494	51%	39%	1%	9%
별로 없다	169	175	54%	31%	3%	13%
전혀 없다/모름	51	54	39%	20%	2%	39%

- 소수점 아래 반올림 때문에 백분율 합계는 ±1 차이 발생 가능하며, 이는 오류가 아님

- 50사례 미만은 수치가 제시하지 않음. 한국갤럽 데일리 오피니언 제495호 www.gallup.co.kr

# 대통령 직무 수행 평가 이유

질문) 어떤 점에서 [잘하고/잘못하고 있다고] 생각하시는지 한 가지만 구체적으로 말씀해 주십시오.(자유응답)

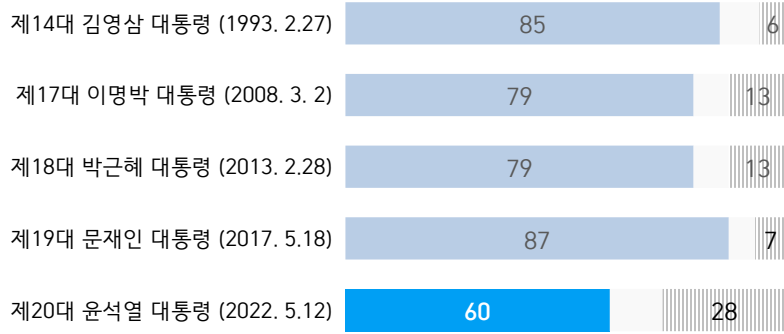
대통령 직무 수행 긍정 평가 이유 2022년 5월 10~12일 (긍정 평가자 517명)		대통령 직무 수행 부정 평가 이유 5월 10~12일 (부정 평가자 366명)	
공약 실천	8%	대통령 집무실 이전	30%
대통령 집무실 이전	7%	인사(人事)	17%
결단력/추진력/독심	7%	공약 실천 미흡	10%
공정/정의/원칙	6%	독단적/일방적	7%
소통	5%	소통 미흡	6%
진실함/솔직함/거짓없음	3%	경험·자질 부족/무능함	4%
경제/민생	3%	공정하지 않음	2%
부동산 정책	3%	검찰 개혁 안 됨	2%
주관/소신	3%	경제/민생 살피지 않음	2%
전반적으로 잘한다	3%	통합·협치 부족	1%
통합/포용	3%	재정 낭비	1%
국민을 위함	2%	신중함 부족/성급함	1%
열심히 한다/최선을 다한다	2%	부정부패/비리	1%
전 정권 극복	2%	진실하지 않음/신뢰 부족	1%
기대감	2%	전반적으로 잘못한다	1%
외교	2%	주변에 휘둘림/주관·소신 부족	1%
서민 정책/복지	2%	정책 비전 부족	1%
변화/쇄신	2%	기타	4%
여성가족부 폐지	1%	모름/응답거절	8%
국방/안보	1%		
인사(人事)	1%		
자유민주주의 수호	1%		
유능함/합리적	1%		
신뢰감/책임	1%		
검찰 수사권 유지 노력	1%		
기타	4%		
모름/응답거절	24%		

- 한국갤럽 데일리 오피니언 제495호 www.gallup.co.kr

# 대통령 향후 5년 직무 수행 전망

## ● 제14, 17~20대 대통령 향후 5년 직무 수행 전망 - 취임 2주 이내 시점 기준

■ 향후 5년간 대통령 직무 '잘할 것' ■ 잘못할 것 (%)



- 대통령 향후 직무 전망은 모두 동일 질문 방식 적용(2점 척도, 재질문 1회) 전화조사
- 제13, 15~16대 대통령 취임 초기 직무 전망은 질문이 달라 비교 어려움
- 제13~18대 대통령은 12월 선거, 이듬해 2월 취임
- 제19대는 5월 보궐선거로 당선 즉시 취임. 제20대는 3월 9일 선거, 5월 10일 취임
- 괄호 안은 조사 종료일. 한국갤럽 데일리 오피니언 제495호 [www.gallup.co.kr](http://www.gallup.co.kr)

질문) 귀하는 윤석열 대통령이 앞으로 5년 동안 대통령으로서의 직무를 잘 수행할 것으로 보십니까, 아니면 잘못 수행할 것으로 보십니까? (긍정/부정을 답하지 않으면 재질문) 굳이 말씀하신다면, '잘할 것이다'와 '잘못할 것이다' 중 어느 쪽입니까?

2022년 5월 2주 (10~12일)	조사완료 사례수 (명)	가중적용 사례수 (명)	대통령 향후 5년 직무 수행 전망			
			잘할 것	잘못할 것	어느 쪽도 아니다	모름/ 응답거절
전체	1,000	1,000	60%	28%	1%	11%
지역별						
서울	188	189	61%	27%	2%	10%
인천/경기	308	316	52%	35%	2%	12%
강원	32	30	-	-	-	-
대전/세종/충청	112	106	60%	25%	-	15%
광주/전라	103	98	41%	39%	-	20%
대구/경북	100	98	81%	15%	-	4%
부산/울산/경남	144	151	70%	20%	2%	8%
제주	13	13	-	-	-	-
성별						
남성	519	496	61%	28%	2%	9%
여성	481	504	58%	28%	1%	14%
연령별						
18~29세	128	170	56%	29%	-	14%
30대	128	151	62%	28%	2%	9%
40대	173	183	43%	44%	3%	10%
50대	226	198	55%	35%	1%	9%
60대	197	164	74%	17%	1%	7%
70대 이상	148	134	73%	7%	1%	20%
주요 지지 정당별						
국민의힘	469	450	87%	5%	1%	6%
더불어민주당	299	309	30%	58%	1%	11%
정의당	58	55	32%	49%	-	19%
무당(無黨)층	170	182	50%	26%	2%	22%
직업별						
농/임/어업	35	31	-	-	-	-
자영업	155	150	59%	35%	2%	4%
기능노무/서비스	109	104	63%	25%	2%	10%
사무/관리	328	337	53%	37%	1%	9%
전업주부	212	201	66%	15%	2%	18%
학생	57	75	51%	33%	-	16%
무직/은퇴/기타	104	101	69%	15%	1%	15%
생활 수준별						
상/중상	183	189	53%	37%	2%	8%
중	461	468	60%	27%	2%	11%
중하	198	193	61%	28%	1%	11%
하	140	133	63%	21%	1%	16%
성향별						
보수	338	332	78%	13%	1%	8%
중도	311	313	59%	27%	2%	12%
진보	256	263	34%	55%	1%	10%
모름/응답거절	95	92	68%	9%	-	23%
대통령 직무 평소에 정치에 관심이						
긍정 평가자	529	517	90%	3%	1%	6%
부정 평가자	355	366	17%	70%	1%	12%
많이 있다	290	277	59%	33%	1%	7%
약간 있다	490	494	60%	28%	2%	10%
별로 없다	169	175	61%	24%	0%	15%
전혀 없다/모름	51	54	58%	11%	-	31%

- 50사례 미만은 수치 제시하지 않음. 한국갤럽 데일리 오피니언 제495호 [www.gallup.co.kr](http://www.gallup.co.kr)

● 정당 지지도: 최근 6개월

2021~2022년	조사완료 사례수 (명)	정당 지지도 (현재 지지하는 정당)					무당층 無黨層	국민의당	열린 민주당
		국민의힘	더불어 민주당	정의당	기타				
11월 2주(09-11)	1,000	36%	34%	3%	1%	22%	4%	2%	
11월 3주(16-18)	1,000	39%	29%	4%	0%	21%	3%	3%	
11월 4주(23-25)	1,005	34%	32%	6%	1%	21%	3%	3%	
12월 1주(11/30-12/2)	1,000	34%	35%	3%	1%	21%	3%	3%	
12월 2주(07-09)	1,002	36%	33%	4%	0%	21%	3%	3%	
12월 3주(14-16)	1,000	33%	31%	4%	1%	25%	3%	2%	
12월 4주(20-24)	연말 데일리 조사 쉼								
12월 5주(27-31)	연말 데일리 조사 쉼								
1월 1주(04-06)	1,002	29%	34%	4%	1%	24%	5%	3%	
1월 2주(11-13)	1,001	34%	33%	3%	2%	19%	6%	3%	
1월 3주(18-20)	1,002	34%	33%	4%	1%	19%	6%	3%	
1월 4주(25-27)	1,000	35%	37%	5%	1%	16%	7%		
2월 1주(31-04)	설 연휴								
2월 2주(08-10)	1,001	35%	34%	4%	1%	20%	7%		
2월 3주(15-17)	1,007	39%	35%	4%	1%	16%	5%		
2월 4주(22-24)	1,000	34%	39%	4%	1%	17%	5%		
3월 1주(2/28-3/2)	1,002	38%	38%	3%	1%	14%	5%		
3월 2주(07)	1,000	34%	37%	4%	1%	21%	4%		
3월 3주(15-17)	1,004	38%	36%	4%	1%	17%	4%		
3월 4주(22-24)	1,000	38%	37%	5%	0%	17%	4%		
3월 5주(29-31)	1,001	36%	36%	5%	1%	19%	4%		
4월 1주(05-07)	1,004	35%	37%	4%	1%	20%	3%		
4월 2주(12-14)	1,003	40%	39%	4%	0%	15%	2%		
4월 3주(19-21)	1,000	39%	40%	4%	1%	16%			
4월 4주(26-28)	1,003	40%	37%	4%	2%	17%			
5월 1주(03-04)	1,000	40%	41%	3%	1%	16%			
<b>5월 2주(10-12)</b>	<b>1,000</b>	<b>45%</b>	<b>31%</b>	<b>5%</b>	<b>0%</b>	<b>18%</b>			

- 3월 2주는 제20대 대선 이틀 전. 2022년 4월 18일 국민의힘·국민의당 공식 합당 선언

- 한국갤럽 데일리 오피니언 제495호 www.gallup.co.kr

질문) 귀하는 다음 중 어느 정당을 지지하십니까? 보기를 순환하여 불러드리겠습니다.  
 ('모름/없음'인 경우 재질문) 그럼, 본인 성향은 어느 정당에 조금이라도 더 가깝습니까?  
 - 국민의힘/더불어민주당/정의당, 그 외 정당(자유응답), 없다

2022년 5월 2주 (10~12일)	조사완료 사례수 (명)	가중적용 사례수 (명)	정당 지지도 (현재 지지하는 정당)					없음	모름 응답 거절
			국민의힘	더불어 민주당	정의당	기타	무당층 無黨層		
전체	1,000	1,000	45%	31%	5%	0%	18%	16%	2%
지역별									
서울	188	189	45%	30%	7%	2%	17%	14%	3%
인천/경기	308	316	41%	34%	6%		19%	17%	3%
강원	32	30	-	-	-	-	-	-	-
대전/세종/충청	112	106	48%	30%	4%		17%	15%	2%
광주/전라	103	98	13%	63%	11%	1%	12%	10%	2%
대구/경북	100	98	66%	14%	2%	1%	16%	15%	1%
부산/울산/경남	144	151	58%	18%	3%		20%	19%	1%
제주	13	13	-	-	-	-	-	-	-
성별									
남성	519	496	48%	28%	6%	0%	18%	16%	3%
여성	481	504	42%	34%	5%	1%	18%	16%	2%
연령별									
18~29세	128	170	30%	35%	4%	2%	30%	22%	8%
30대	128	151	43%	26%	4%		26%	26%	1%
40대	173	183	30%	43%	9%		18%	18%	0%
50대	226	198	41%	35%	8%	0%	16%	16%	
60대	197	164	63%	22%	5%	1%	10%	8%	2%
70대 이상	148	134	69%	21%	2%		8%	5%	3%
직업별									
농/임/어업	35	31	-	-	-	-	-	-	-
자영업	155	150	49%	37%	4%		9%	8%	1%
기능노무/서비스	109	104	35%	34%	10%		20%	17%	3%
사무/관리	328	337	36%	31%	8%	1%	24%	22%	2%
전업주부	212	201	57%	25%	3%		15%	13%	2%
학생	57	75	30%	39%		2%	29%	24%	5%
무직/은퇴/기타	104	101	61%	23%	3%	1%	12%	8%	4%
생활 수준별									
상/중상	183	189	49%	31%	6%	1%	13%	12%	2%
중	461	468	44%	31%	5%	0%	19%	18%	2%
중하	198	193	43%	31%	7%	1%	18%	15%	3%
하	140	133	43%	32%	4%	1%	21%	17%	3%
성향별									
보수	338	332	75%	15%	2%	1%	7%	6%	2%
중도	311	313	36%	27%	6%		30%	28%	3%
진보	256	263	15%	61%	10%	1%	13%	12%	0%
모름/응답거절	95	92	53%	16%			31%	22%	10%
대통령 직무 평소 관심이									
공정 평가자	529	517	71%	13%	3%	0%	12%	11%	1%
부정 평가자	355	366	11%	58%	8%	1%	22%	18%	4%
많이 있다	290	277	53%	31%	5%	1%	9%	9%	0%
약간 있다	490	494	46%	33%	6%	0%	16%	14%	2%
별로 없다	169	175	38%	25%	6%		31%	28%	3%
전혀 없다/모름	51	54	18%	32%	3%		46%	31%	15%

- 50사례 미만은 수치 제시하지 않음. 한국갤럽 데일리 오피니언 제495호 www.gallup.co.kr

## 이재명, 안철수 국회의원 보궐선거 출마

**질문)** 이재명 씨가 인천 계양을 국회의원 보궐선거에 출마하기로 했는데요.  
귀하는 이에 대해 좋게 보십니까, 좋지 않게 보십니까?

	2022년 5월 2주 (10~12일)	조사완료		이재명 인천 계양을 보궐선거 출마		
		사례수 (명)	가중적용 사례수 (명)	좋게 본다	좋지 않게 본다	모름/ 응답거절
지역별	전체	1,000	1,000	37%	48%	15%
	서울	188	189	35%	55%	9%
	인천/경기	308	316	39%	46%	15%
	강원	32	30	-	-	-
	대전/세종/충청	112	106	30%	57%	13%
	광주/전라	103	98	69%	18%	13%
	대구/경북	100	98	28%	53%	19%
	부산/울산/경남	144	151	32%	50%	18%
	제주	13	13	-	-	-
성별	남성	519	496	37%	49%	14%
	여성	481	504	38%	47%	16%
연령별	18~29세	128	170	47%	27%	26%
	30대	128	151	44%	46%	10%
	40대	173	183	46%	39%	15%
	50대	226	198	37%	53%	10%
	60대	197	164	22%	69%	9%
	70대 이상	148	134	23%	58%	18%
주요 지지 정당별	국민의힘	469	450	18%	71%	11%
	더불어민주당	299	309	71%	18%	12%
	정의당	58	55	42%	44%	13%
	무당(無黨)층	170	182	27%	44%	29%
직업별	농/임/어업	35	31	-	-	-
	자영업	155	150	38%	53%	9%
	기능노무/서비스	109	104	44%	44%	12%
	사무/관리	328	337	40%	46%	15%
	전업주부	212	201	27%	59%	14%
	학생	57	75	46%	22%	32%
	무직/은퇴/기타	104	101	38%	48%	13%
성향별	보수	338	332	24%	65%	12%
	중도	311	313	39%	44%	17%
	진보	256	263	57%	31%	11%
	모름/응답거절	95	92	22%	49%	29%
대통령 직무	긍정 평가자	529	517	24%	66%	10%
	부정 평가자	355	366	58%	25%	17%
안철수	좋게 본다	517	506	35%	57%	8%
보선 출마	좋지 않게 본다	336	343	48%	44%	9%
평소	많이 있다	290	277	33%	61%	6%
정치에	약간 있다	490	494	39%	47%	14%
관심이	별로 없다	169	175	42%	39%	19%
	전혀 없다/모름	51	54	31%	22%	47%

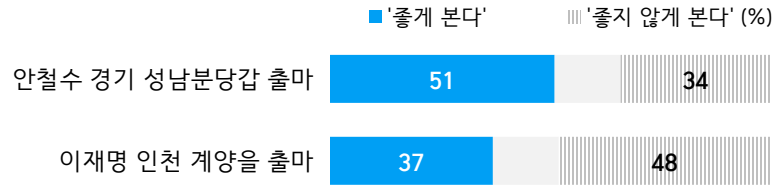
**질문)** 안철수 씨가 경기 성남분당갑 국회의원 보궐선거에 출마하기로 했는데요.  
귀하는 이에 대해 좋게 보십니까, 좋지 않게 보십니까?

	2022년 5월 2주 (10~12일)	조사완료		안철수 경기 성남분당갑 보궐선거 출마		
		사례수 (명)	가중적용 사례수 (명)	좋게 본다	좋지 않게 본다	모름/ 응답거절
지역별	전체	1,000	1,000	51%	34%	15%
	서울	188	189	52%	34%	14%
	인천/경기	308	316	49%	37%	13%
	강원	32	30	-	-	-
	대전/세종/충청	112	106	46%	38%	16%
	광주/전라	103	98	31%	53%	15%
	대구/경북	100	98	64%	21%	15%
	부산/울산/경남	144	151	61%	21%	18%
	제주	13	13	-	-	-
성별	남성	519	496	54%	33%	13%
	여성	481	504	47%	36%	17%
연령별	18~29세	128	170	49%	32%	19%
	30대	128	151	48%	38%	14%
	40대	173	183	40%	43%	17%
	50대	226	198	46%	41%	13%
	60대	197	164	61%	30%	10%
	70대 이상	148	134	65%	17%	18%
주요 지지 정당별	국민의힘	469	450	76%	13%	10%
	더불어민주당	299	309	28%	56%	16%
	정의당	58	55	28%	64%	8%
	무당(無黨)층	170	182	33%	39%	29%
직업별	농/임/어업	35	31	-	-	-
	자영업	155	150	47%	42%	12%
	기능노무/서비스	109	104	48%	43%	9%
	사무/관리	328	337	45%	39%	16%
	전업주부	212	201	59%	22%	19%
	학생	57	75	50%	28%	22%
	무직/은퇴/기타	104	101	62%	28%	10%
성향별	보수	338	332	68%	21%	11%
	중도	311	313	45%	36%	20%
	진보	256	263	36%	54%	11%
	모름/응답거절	95	92	50%	21%	29%
대통령 직무	긍정 평가자	529	517	71%	18%	11%
	부정 평가자	355	366	23%	60%	17%
이재명	좋게 본다	357	373	48%	44%	9%
보선 출마	좋지 않게 본다	505	480	60%	31%	9%
평소	많이 있다	290	277	54%	37%	9%
정치에	약간 있다	490	494	50%	36%	13%
관심이	별로 없다	169	175	49%	30%	21%
	전혀 없다/모름	51	54	40%	16%	44%

- 2013년 3월 4~7일 안철수 서울 노원병 보선 출마: '좋게 본다' 38%, '좋지 않게 본다' 40%

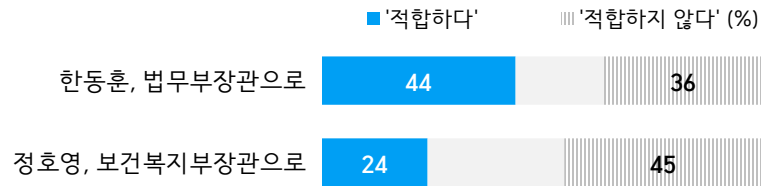
- 50사례 미만은 수치 제시하지 않음. 한국갤럽 데일리 오피니언 제495호 www.gallup.co.kr

● 안철수·이재명 국회의원 보궐선거 출마 관련 여론



- 질문 순서 로테이션. 2022년 5월 10~12일 전국 성인 1,000명 전화조사  
 - 한국갤럽 데일리 오피니언 제495호 www.gallup.co.kr

● 법무부·보건복지부 장관 후보 적합 여부 평가



- 질문 순서 로테이션. 2022년 5월 10~12일 전국 성인 1,000명 전화조사  
 - 한국갤럽 데일리 오피니언 제495호 www.gallup.co.kr

● 장관 후보 적합 여부 평가

지명 후보 (부처)	조사 시기 - 인사청문회 전/후	사례수 (명)	장관 후보 평가		
			적합	부적합	의견 유보
김중훈 (미래창조과학부)	2013년 2월 4주(25~28일) - 전 / 3월 4일 자진 사퇴	1,216	33%	15%	52%
조국 (법무부)	2019년 8월 5주(27~29일) - 전 9월 3주(17~19일) - 후	1,004 1,000	27% 36%	57% 54%	16% 10%
한동훈 (법무부)	2022년 4월 3주(19~21일) - 전 5월 2주(10~12일) - 후	1,000 1,000	38% 44%	35% 36%	27% 20%
정호영 (보건복지부)	5월 2주(10~12일) - 후	1,000	24%	45%	30%

- 한국갤럽 데일리 오피니언 제495호 www.gallup.co.kr

(참고) 국무총리 후보 적합 여부 평가 2013-2022

지명 후보	조사 시기 - 인사청문회 전/후	사례수 (명)	국무총리 후보 평가		
			적합	부적합	의견 유보
정홍원	2013년 2월 2주(13~15일) - 전	1,006	23%	13%	64%
	2월 4주(25~26일) - 후	610	28%	20%	52%
문창극	2014년 6월 3주(17~19일) - 전	1,002	9%	64%	27%
	/ 6월 24일 자진 사퇴				
이완구	2015년 1월 4주(27~29일) - 전	1,009	39%	20%	41%
	2월 2주(10~12일) - 후	1,010	29%	41%	30%
황교안	2015년 5월 4주(26~28일) - 전	1,006	31%	24%	44%
	6월 2주(9~11일) - 후	1,002	33%	30%	37%
이낙연	2017년 5월 3주(16~18일) - 전	1,004	60%	5%	35%
	6월 1주(5/30~6/1) - 후	1,004	61%	14%	26%
정세균	2020년 1월 2주(7~9일) - 후	1,000	42%	25%	33%
김부겸	2021년 4월 4주(20~22일) - 전	1,003	34%	18%	48%
	5월 2주(11~13일) - 후	1,000	38%	26%	36%
한덕수	2022년 4월 1주(5~7일) - 전	1,004	38%	22%	39%
	4월 4주(26~28일) - 파행·연기	1,003	30%	37%	33%



질문) 새 정부 법무부장관 후보로 사법연수원 부원장 한동훈 씨가 지명됐는데요.  
귀하는 한동훈 씨가 법무부장관으로 적합한 인물이라고 보십니까,  
적합하지 않은 인물이라고 보십니까?

2022년	조사완료 사례수 (명)	가중적용 사례수 (명)	한동훈 후보, 법무부장관으로			
			적합하다	적합하지 않다	모름/ 응답거절	
4월 3주(19~21일)	1,000	1,000	38%	35%	27%	
<b>5월 2주(10~12일)</b>	<b>1,000</b>	<b>1,000</b>	<b>44%</b>	<b>36%</b>	<b>20%</b>	
지역별						
서울	188	189	48%	36%	16%	
인천/경기	308	316	38%	41%	21%	
강원	32	30	-	-	-	
대전/세종/충청	112	106	48%	33%	19%	
광주/전라	103	98	20%	55%	25%	
대구/경북	100	98	59%	19%	22%	
부산/울산/경남	144	151	52%	30%	19%	
제주	13	13	-	-	-	
성별						
남성	519	496	49%	36%	15%	
여성	481	504	38%	37%	25%	
연령별						
18~29세	128	170	36%	26%	38%	
30대	128	151	36%	43%	21%	
40대	173	183	33%	49%	18%	
50대	226	198	42%	47%	10%	
60대	197	164	61%	28%	11%	
70대 이상	148	134	58%	18%	24%	
주요 지지	국민의힘	469	450	72%	11%	17%
더불어민주당	299	309	15%	70%	15%	
정당별	정의당	58	55	24%	69%	7%
무당(無黨)층	170	182	29%	31%	40%	
직업별						
농/임/어업	35	31	-	-	-	
자영업	155	150	49%	39%	12%	
기능노무/서비스	109	104	46%	33%	21%	
사무/관리	328	337	37%	46%	17%	
전업주부	212	201	45%	28%	27%	
학생	57	75	31%	33%	36%	
무직/은퇴/기타	104	101	54%	29%	17%	
성향별						
보수	338	332	63%	20%	17%	
중도	311	313	41%	38%	21%	
진보	256	263	21%	64%	15%	
모름/응답거절	95	92	46%	12%	42%	
대통령 직무	긍정 평가자	529	517	70%	10%	19%
부정 평가자	355	366	10%	75%	15%	
평소 관심이	많이 있다	290	277	57%	38%	5%
약간 있다	490	494	41%	39%	20%	
별로 없다	169	175	35%	29%	36%	
전혀 없다/모름	51	54	27%	24%	49%	

- 4월 13일 후보 지명, 5월 9일 인사청문회

- 50사례 미만은 수치 제시하지 않음. 한국갤럽 데일리 제495호 www.gallup.co.kr

## 신임 장관 후보 적합 여부

질문) 새 정부 보건복지부장관 후보로 전 경북대병원장 정호영 씨가 지명됐는데요.  
귀하는 정호영 씨가 보건복지부장관으로 적합한 인물이라고 보십니까,  
적합하지 않은 인물이라고 보십니까?

2022년 5월 2주 (10~12일)	조사완료 사례수 (명)	가중적용 사례수 (명)	정호영 후보, 보건복지부장관으로			
			적합하다	적합하지 않다	모름/ 응답거절	
전체	1,000	1,000	24%	45%	30%	
지역별						
서울	188	189	20%	50%	30%	
인천/경기	308	316	22%	47%	31%	
강원	32	30	-	-	-	
대전/세종/충청	112	106	32%	41%	27%	
광주/전라	103	98	18%	52%	30%	
대구/경북	100	98	31%	39%	30%	
부산/울산/경남	144	151	29%	39%	33%	
제주	13	13	-	-	-	
성별						
남성	519	496	24%	51%	26%	
여성	481	504	25%	40%	35%	
연령별						
18~29세	128	170	29%	33%	39%	
30대	128	151	25%	40%	36%	
40대	173	183	16%	56%	27%	
50대	226	198	20%	62%	18%	
60대	197	164	30%	46%	24%	
70대 이상	148	134	29%	27%	44%	
주요 지지	국민의힘	469	450	37%	30%	33%
더불어민주당	299	309	15%	64%	22%	
정당별	정의당	58	55	17%	71%	12%
무당(無黨)층	170	182	13%	44%	44%	
직업별						
농/임/어업	35	31	-	-	-	
자영업	155	150	24%	54%	23%	
기능노무/서비스	109	104	29%	41%	30%	
사무/관리	328	337	19%	55%	27%	
전업주부	212	201	28%	34%	39%	
학생	57	75	26%	35%	38%	
무직/은퇴/기타	104	101	31%	37%	32%	
성향별						
보수	338	332	34%	37%	29%	
중도	311	313	20%	51%	29%	
진보	256	263	17%	59%	24%	
모름/응답거절	95	92	24%	15%	61%	
대통령 직무	긍정 평가자	529	517	38%	28%	34%
부정 평가자	355	366	9%	72%	20%	
평소 관심이	많이 있다	290	277	27%	60%	13%
약간 있다	490	494	26%	44%	31%	
별로 없다	169	175	19%	30%	51%	
전혀 없다/모름	51	54	16%	33%	51%	

- 4월 10일 후보 지명, 5월 3일 인사청문회

- 50사례 미만은 수치 제시하지 않음. 한국갤럽 데일리 제495호 www.gallup.co.kr

질문) 고위공직자 인사청문회에서 자주 거론되는 다음 문제들 중 가장 용납할 수 없는 것은 무엇입니까? 그다음으로 용납할 수 없는 것은요? (6개 보기 순서 로테이션)

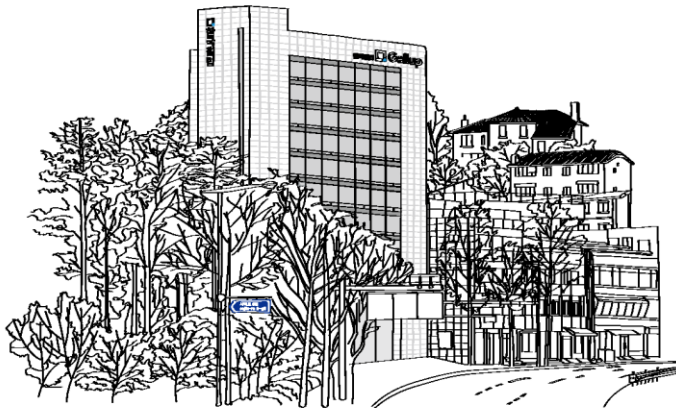
2022년 5월 2주 (10~12일)	조사완료 사례수 (명)	가중적용 사례수 (명)	인사청문회에서 용납할 수 없는 문제 (2개까지 응답)							
			탈세, 재산증식 문제	부동산 문제	입시 취업 문제	전관 예우 문제	표절 등 연구부정 행위	병역 문제	기타	모름 응답 거절
전체	1,000	1,000	52%	35%	32%	21%	20%	15%	2%	8%
지역별										
서울	188	189	49%	39%	35%	20%	18%	15%	2%	8%
인천/경기	308	316	55%	33%	34%	24%	20%	17%	1%	5%
강원	32	30	-	-	-	-	-	-	-	-
대전/세종/충청	112	106	54%	31%	28%	26%	19%	17%	3%	8%
광주/전라	103	98	45%	37%	26%	22%	26%	17%	1%	8%
대구/경북	100	98	60%	30%	33%	19%	21%	15%	1%	8%
부산/울산/경남	144	151	49%	41%	36%	15%	16%	10%	3%	11%
제주	13	13	-	-	-	-	-	-	-	-
성별										
남성	519	496	50%	35%	31%	24%	20%	22%	3%	5%
여성	481	504	55%	35%	34%	19%	21%	9%	1%	10%
연령별										
18~29세	128	170	52%	44%	44%	12%	18%	21%		3%
30대	128	151	60%	35%	34%	20%	20%	15%	2%	3%
40대	173	183	59%	28%	31%	32%	19%	14%	1%	5%
50대	226	198	52%	25%	39%	29%	25%	14%	3%	4%
60대	197	164	52%	45%	21%	19%	21%	16%	2%	9%
70대 이상	148	134	35%	34%	21%	12%	18%	10%	3%	27%
주요 지지 정당별										
국민의힘	469	450	50%	40%	32%	15%	18%	17%	2%	10%
더불어민주당	299	309	54%	29%	35%	29%	23%	13%	1%	6%
정의당	58	55	54%	23%	23%	38%	33%	19%	3%	
무당(無黨)층	170	182	54%	36%	31%	21%	17%	15%	3%	8%
직업별										
농/임/어업	35	31	-	-	-	-	-	-	-	-
자영업	155	150	49%	26%	29%	30%	30%	16%	2%	5%
기능노무/서비스	109	104	49%	40%	35%	13%	20%	24%	2%	5%
사무/관리	328	337	57%	34%	37%	28%	19%	15%	2%	2%
전업주부	212	201	47%	39%	26%	14%	19%	10%	1%	17%
학생	57	75	56%	40%	49%	10%	21%	16%		4%
무직/은퇴/기타	104	101	52%	35%	26%	19%	13%	16%	3%	13%
성향별										
보수	338	332	49%	39%	34%	17%	20%	18%	2%	7%
중도	311	313	53%	33%	34%	23%	20%	18%	2%	4%
진보	256	263	60%	30%	33%	29%	22%	12%	2%	4%
모름/응답거절	95	92	39%	38%	19%	9%	15%	8%	2%	31%
대통령 직무 후보										
긍정 평가자	529	517	49%	39%	31%	14%	19%	18%	2%	9%
부정 평가자	355	366	59%	29%	37%	33%	21%	11%	1%	3%
한동훈 후보										
장관으로 적합	457	436	52%	36%	30%	15%	20%	20%	3%	8%
부적합	356	363	55%	29%	34%	34%	24%	11%	1%	4%
정호영 후보										
장관으로 적합	250	243	51%	41%	30%	16%	21%	20%	1%	6%
부적합	457	453	56%	28%	38%	30%	22%	14%	2%	3%
평소에 정치에 관심이										
많이 있다	290	277	49%	32%	35%	24%	24%	16%	3%	6%
약간 있다	490	494	54%	35%	34%	22%	17%	16%	1%	7%
별로 없다	169	175	54%	42%	28%	15%	21%	14%	3%	7%
전혀 없다/모름	51	54	48%	22%	24%	15%	25%	14%	2%	20%

- 2019년 3월 26~28일 조사: 탈세 57%, 부동산 38%, 취업 33%, 병역 26%, 위장전입 11%, 논문표절 5%, 기타 2%

- 50사례 미만은 수치 제시하지 않음. 한국갤럽 데일리 오피니언 제495호 www.gallup.co.kr

“조사는 결코 화려하거나 스스로 빛나는  
업(業)이 아니다. 사회의 명암, 좌우 대립,  
빈부 문제, 정보 격차, 과거와 미래 등을  
두루 살펴 매 순간 어느 한쪽으로 치우치지  
않도록 스스로 경계하며 꾸준히 공부하고  
탐구하는 일이다. 때로는 관행과 시류에  
맞서야 하고, 때로는 비난과 질시를 묵묵히  
견뎌야 한다. 어렵지만 누군가는 반드시  
해야 할 일, 힘들지만 그만큼 보람된 일이다.”

## 조사인의 길, 박무익



한국갤럽조사연구소는 1974년 6월 박무익 회장이 설립한  
한국 최초의 법인 형태 조사 전문 회사입니다.

1970년대부터 사회 주요 현안 자체 조사 결과를 발표해 왔으며,  
우리 국민의 71%가 한국갤럽을 알고 있습니다.

—  
한국갤럽 홈페이지 갤럽리포트 게시판을 통해 공개한 자료는  
모두 한국갤럽의 자산이므로 상업적 용도의 재판매를 금지합니다(→ [FAQ](#)).

·  
기사, 논문, SNS 공유 등 재판매 이외 용도로는  
누구나, 무료로, 자유롭게 인용하실 수 있습니다.

·  
인용하실 때는 반드시 출처를 밝혀 주십시오.  
가능하면 조사 기간, 방법, 표본크기 등 개요까지 함께 표시하실 것을 권장합니다.

·  
저희는 소수점 아래 수치를 제시하지 않는 것을 원칙으로 하고 있으니,  
인용하실 때도 그에 따라 주실 것을 당부합니다.

—  
한국갤럽 조사에 관심 가져주셔서 고맙습니다.

- 매주 새로운 조사 결과를 전합니다: [이메일 뉴스레터 구독 신청](#) | [카카오톡채널 추가](#)
- 문의: 전화 02-3702-2100(대표)/2571/2621/2622 또는 [홈페이지 Q&A](#)
- 주소: (본관) 03167 서울시 종로구 사직로 70, (신관) 03042 서울시 종로구 자하문로 70

—  
이 문서에는 네이버 나눔글꼴과 한글과컴퓨터 함초롬체를 썼습니다.