

한국갤럽 데일리 오피니언

제490호 2022년 4월 1주

대통령 직무 수행 평가, 긍·부정 평가 이유 | 정당 지지도 | 윤석열 대통령 당선인 향후 5년 직무 수행 전망 |
신임 국무총리 후보 한덕수 적합 여부 | 대중예술인 병역특례

조사 개요

- 조사기간: 2022년 4월 5~7일
- 표본추출: 무선전화 RDD 표본 프레임에서 무작위 추출(유선전화 RDD 10% 포함)
- 응답방식: 전화조사원 인터뷰
- 조사대상: 전국 만 18세 이상 1,004명
- 표본오차: $\pm 3.1\%$ 포인트(95% 신뢰수준) - 주요 지표 표준오차·신뢰구간·상대표준오차 제시
- 응답률: 11.5%(총 통화 8,694명 중 1,004명 응답 완료)
- 의뢰처: 한국갤럽 자체 조사

갤럽리포트 G20220408

한국갤럽 데일리 오피니언 독자 여러분, 안녕하세요?

1974년 문을 연 저희 연구소가 지금까지 얻은 명성은
조사에 협조해주시고 관심 있게 봐 주신 분들 덕분입니다.

그에 보답하는 마음에서 1970년대부터 자체 조사 결과로 단행본을
펴냈고, 1990년대에는 조사 전문 데이터베이스를 구축했습니다.
2012년부터는 자체 조사를 정례화해 매주 새로운 결과를 공개하여
누구나 무료로 활용할 수 있도록 했습니다.

여론조사의 홍수 속에 '정확한 자' 하나를 제공하고자 시작한
저희 노력이 여론의 흐름을 읽으시는 데 도움되기를 바랍니다.
한국갤럽에 몸 담고 있는 한 사람, 한 사람은 공정하고 신뢰받는
조사회사로서 사명을 다하기 위해 계속 노력하겠습니다.

한국갤럽 데일리 오피니언은

조사원이 직접 묻고 응답 받는 인터뷰 방식으로 진행합니다.

전국 유권자 대표성을 최대한 확보하고자 무작위발생(RDD: Random Digit Dialing)한 무선전화 번호를 기본 표본추출틀로 합니다.
단, 무선전화만으로는 접근하기 어려운 여성, 고연령대 일부는 무작위발생한 유선전화 조사로 보완합니다(반영 비율 10% 이내).

여론조사 바로보기

자주 물으시는 질문과 답글, 여론조사에 대한 이해를 돕는 한국갤럽 홈페이지 게시물 링크입니다. 클릭하면 연결됩니다.

→ [데일리 오피니언 표본설계: 모집단 정의부터 모수추정까지](#)

→ [전화조사 골백, 폭넓은 여론 수렴을 위한 필수 절차입니다: 콜 차수별 응답자 프로파일·정치적 성향 분석](#)

→ [정치 고관심층 위주 조사는 전체 여론을 왜곡합니다: 정치 관심도와 여론조사](#)

→ [알고 보면 들쭉날쭉하지 않습니다: 차기 정치지도자 선호도 질문 방식과 조사방법 간 차이](#)

→ [유·무선전화 표본 혼합 비율에 따른 여론조사 결과 차이](#)

→ [무선전화 RDD, 가상번호, 알뜰폰: 선거여론조사 관점에서 알뜰폰 가입자와 비가입자 간 성향 차이 분석](#)

→ [조사방법이 다르면 결과도 다릅니다: 같은 시기 상반된 조사 결과가 나오는 이유](#)

→ [표본오차보다 훨씬 작은 변동에 의미를 부여하는 행위는 해석이 아니라 허구\(虛構\)입니다](#)

→ [여론조사 결과는 옳고 그름의 잣대가 아니라, 다양한 의견의 중간점이 어디쯤인지 가능하는 이정표 역할을 할 뿐입니다](#)

→ [평소 정당 지지도는 현시점 유권자의 정당에 대한 태도로, 선거 결과에 대한 예측이 아닙니다](#)

→ [오보\(誤報\)에 가까울 만큼 여론조사에 대한 무지\(無知\)를 드러낸 기사가 많습니다: 부끄러운 여론조사 보도](#)

→ [여론조사는 정치 도구가 아니라 확률과 통계에 기반한 과학적 절차입니다: 한계와 오해](#)

→ [한국갤럽 유무선RDD 전화조사, 선거여론조사 관련 학술 논문 다운로드](#)

→ [여론조사의 이해와 활용에 관한 다양한 시각을 담은 기사/칼럼/인터뷰](#)

→ [한국갤럽 데일리 오피니언의 시작: 사회적 책임과 중립\(中立\)](#)

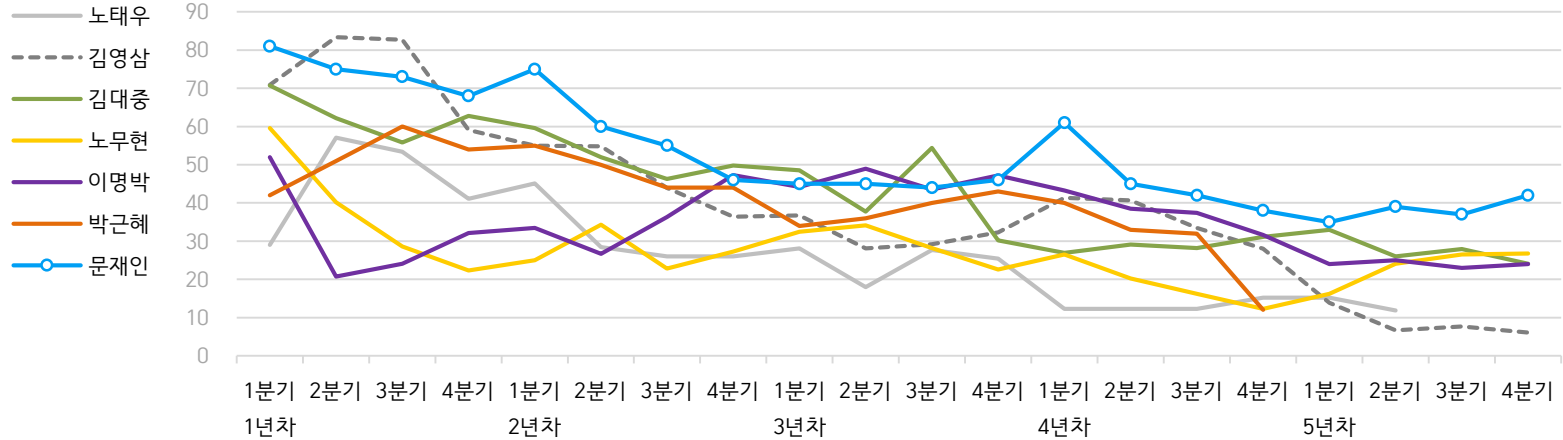
→ [The Gallup Legacy at 120 Years: 갤럽 인터내셔널 설립자 조지 갤럽 박사 탄생 120주년을 맞아](#)

한국갤럽 역대 대통령 직무 수행 평가 1988-2022

1988~2011년은 분기 내 여러 조사 결과의 중위수 기준, 2012년 이후는 한국갤럽 데일리 오피니언 매주 조사 분기별 통합 결과, '잘하고 있다' → 긍정, '잘못하고 있다' → 부정 평가 비율

질문) 귀하는 ○○○ 대통령이 대통령으로서의 직무를 잘 수행하고 있다고 보십니까, 아니면 잘못 수행하고 있다고 보십니까? (긍정/부정을 답하지 않은 경우 재질문)
 굳이 말씀하신다면, '잘하고 있다'와 '잘못하고 있다' 중 어느 쪽입니까?

● 역대 대통령 직무 수행 긍정률 (%)



● 역대 대통령 직무 수행 평가 (%)

대통령	재임	1년차				2년차				3년차				4년차				5년차				
		분기	1분기	2분기	3분기	4분기	1분기	2분기	3분기	4분기	1분기	2분기	3분기	4분기	1분기	2분기	3분기	4분기	1분기	2분기	3분기	4분기
13대 노태우 1988-1993	긍정	29	57	53	41	45	28	26	-	28	18	28	25	12	-	-	15	-	12	-	-	-
	부정	46	16	25	27	25	41	45	-	40	62	55	54	40	-	-	41	-	56	-	-	
14대 김영삼 1993-1998	긍정	71	83	83	59	55	55	44	36	37	28	29	32	41	41	34	28	14	7	8	6	
	부정	7	4	6	18	24	21	25	33	34	41	45	39	33	37	40	47	65	74	78	74	
15대 김대중 1998-2003	긍정	71	62	56	63	60	52	46	50	49	38	54	30	27	29	28	31	33	26	28	24	
	부정	7	11	17	14	16	22	29	24	20	26	18	51	55	52	49	49	41	53	52	56	
16대 노무현 2003-2008	긍정	60	40	29	22	25	34	23	27	33	34	28	23	27	20	16	12	16	24	27	27	
	부정	19	41	53	62	57	46	60	57	55	53	61	67	63	70	74	79	78	66	64	62	
17대 이명박 2008-2013	긍정	52	21	24	32	34	27	36	47	44	49	44	47	43	39	37	32	25	25	23	24	
	부정	29	69	65	55	55	55	55	45	45	41	43	41	49	54	55	60	62	58	59	63	
18대 박근혜 2013-2017	긍정	42	51	60	54	55	50	44	44	34	36	40	43	40	33	32	12					
	부정	23	23	21	33	34	39	46	45	56	54	51	46	49	53	55	80					
19대 문재인 2017-2022	긍정	81	75	73	68	75	60	55	46	45	45	44	46	61	45	42	38	35	39	37	42	
	부정	11	17	19	23	15	30	36	44	45	46	48	46	30	45	48	53	56	53	56	51	

- 역대 대통령 평가에는 모두 동일 질문 방식 적용(2점 척도, 재질문 1회). 한국갤럽 데일리 오피니언 www.gallup.co.kr

- 박근혜 대통령 4년차 4분기 직무 긍정률: 2016년 10월 4주간 평균 24% → 11~12월 6주간 평균 5%. 이후 직무 정지, 2017년 3월 10일 탄핵

- 문재인 대통령은 2017년 5월 10일 취임. 1년차 1분기는 그해 6월 평균. 2분기 7~9월, 3분기 10~12월, 4분기는 이듬해(1~3월) 평균

주간 응답자 특성표

주요 분석 단위별 표본오차(95% 신뢰수준 기준)와 지역/성/지지정당/직업/생활수준/성향과 연령 분포 구성입니다. 2022년 2월 행정안전부 주민등록인구 기준 8개 권역/성/연령별 셀 가중 결과

- 질문** - 귀하는 어느 시도에 살고 계십니까? 주소지 기준으로 말씀해 주십시오. (저희가 전화번호를 무작위 추출해 지역을 알지 못합니다.)
- 실례지만, 귀하의 연세는 올해 만으로 어떻게 되십니까?
 - 귀하의 직업은 무엇입니까?
 - 우리 국민들의 생활수준을 상, 중상, 중, 중하, 하의 다섯 단계로 나눈다면 귀책 생활수준은 어디에 속한다고 생각하십니까?
 - 귀하 본인의 정치적 성향은 다음 중 어디에 해당한다고 생각하십니까? (보기 로테이션 제시) 매우 보수적 / 약간 보수적 / 중도적 / 약간 진보적 / 매우 진보적

응답자 특성표 2022년 4월 1주 (5~7일)	조사완료		가중값 적용 기준		가중값 배율 (B/A)	표본오차 95% 신뢰수준
	사례수 (명) (A)	비율	사례수 (명) (B)	비율		
전체	1,004	100%	1,004	100%	1.00	±3.1%P
지역별						
서울	187	19%	190	19%	1.01	±7.2%P
인천/경기	304	30%	317	32%	1.04	±5.6%P
강원	31	3%	30	3%	0.98	±17.6%P
대전/세종/충청	110	11%	106	11%	0.97	±9.3%P
광주/전라	102	10%	98	10%	0.96	±9.7%P
대구/경북	99	10%	98	10%	0.99	±9.8%P
부산/울산/경남	158	16%	151	15%	0.96	±7.8%P
제주	13	1%	13	1%	0.98	±27.2%P
성별						
남성	507	50%	498	50%	0.98	±4.4%P
여성	497	50%	506	50%	1.02	±4.4%P
연령별						
18~29세	157	16%	172	17%	1.10	±7.8%P
30대	130	13%	152	15%	1.17	±8.6%P
40대	175	17%	186	18%	1.06	±7.4%P
50대	207	21%	196	20%	0.95	±6.8%P
60대	193	19%	164	16%	0.85	±7.1%P
70대 이상	142	14%	134	13%	0.94	±8.2%P

- 표본오차는 조사완료 사례수 기준. 한국갤럽 데일리 오피니언 제490호
- 가중값 적용 기준 사례수는 2022년 2월 행안부 주민등록인구 지역/성/연령비를 따름

응답자 특성표 2022년 4월 1주 (5~7일)	조사완료 사례수 (명)	주민등록인구 기준 가중값 적용 결과						
		가중적용 사례수	연령 분포					
			18~29세	30대	40대	50대	60대	70대+
전체	1,004	1,004	17%	15%	18%	20%	16%	13%
지역별								
서울	187	190	19%	17%	18%	18%	16%	13%
인천/경기	304	317	18%	16%	20%	20%	15%	11%
강원	31	30	-	-	-	-	-	-
대전/세종/충청	110	106	17%	15%	19%	19%	17%	14%
광주/전라	102	98	16%	12%	17%	20%	17%	17%
대구/경북	99	98	16%	13%	17%	20%	18%	16%
부산/울산/경남	158	151	16%	14%	18%	20%	18%	14%
제주	13	13	-	-	-	-	-	-
성별								
남성	507	498	18%	16%	19%	20%	16%	11%
여성	497	506	17%	14%	18%	20%	17%	15%
주요 지지 정당별								
국민의힘	371	355	16%	12%	11%	20%	23%	18%
더불어민주당	360	369	13%	16%	25%	23%	13%	9%
정의당	37	40	16%	24%	17%	24%	14%	5%
무당(無黨)층	194	199	25%	18%	17%	15%	12%	13%
직업별								
농/임/어업	30	28	-	-	-	-	-	-
자영업	170	163	5%	10%	20%	36%	24%	5%
기능노무/서비스	118	116	15%	19%	23%	17%	20%	5%
사무/관리	308	329	15%	31%	28%	20%	5%	1%
전업주부	204	191	1%	4%	13%	21%	24%	37%
학생	72	78	100%					
무직/은퇴/기타	102	100	16%	2%	5%	9%	29%	38%
생활수준별								
상/중상	203	212	19%	16%	23%	25%	11%	6%
중	457	459	21%	16%	18%	18%	16%	11%
중하	190	188	16%	16%	16%	24%	19%	8%
하	131	122	4%	7%	15%	14%	23%	37%
성향별								
보수	344	332	18%	14%	11%	19%	20%	18%
중도	282	288	16%	20%	22%	22%	12%	7%
진보	272	279	19%	14%	26%	20%	14%	7%
모름/응답거절	106	105	15%	8%	9%	14%	23%	31%
평소 정치에 관심이								
많이 있다	274	273	9%	10%	21%	23%	21%	16%
약간 있다	498	493	17%	17%	17%	20%	16%	12%
별로 없다	176	179	26%	17%	18%	18%	10%	12%
전혀 없다/모름	56	59	28%	14%	14%	8%	16%	20%

- 50사례 미만은 수치 제시하지 않음. 한국갤럽 데일리 오피니언 제490호 www.gallup.co.kr

조사완료 응답자 특성표

2022년 4월 1주 (5~7일)		조사완료 사례수 (명)			가중적용 기준 사례수 (명)		
		계	남성	여성	계	남성	여성
전국	합계	1,004	507	497	1,004	498	506
	18~29세	157	84	73	172	90	82
	30대	130	77	53	152	78	73
	40대	175	101	74	186	94	91
	50대	207	103	104	196	99	97
	60대	193	85	108	164	80	84
	70대 이상	142	57	85	134	55	79
	서울	소계	187	94	93	190	91
	18~29세	40	20	20	36	17	19
	30대	23	13	10	33	16	16
	40대	29	19	10	34	17	17
	50대	38	18	20	34	17	17
	60대	30	13	17	29	14	16
	70대 이상	27	11	16	24	10	14
인천/경기	소계	304	153	151	317	159	158
	18~29세	48	23	25	57	30	27
	30대	49	26	23	52	27	25
	40대	57	33	24	63	32	31
	50대	61	33	28	63	32	31
	60대	52	24	28	48	24	24
	70대 이상	37	14	23	34	14	20
강원	소계	31	15	16	30	15	15
	18~29세	5	2	3	5	3	2
	30대	3	3		4	2	2
	40대	3	3		5	3	2
	50대	6	2	4	6	3	3
	60대	8	3	5	6	3	3
	70대 이상	6	2	4	5	2	3
대전/세종/충청	소계	110	57	53	106	54	53
	18~29세	16	9	7	18	10	8
	30대	13	9	4	16	8	7
	40대	20	10	10	20	10	10
	50대	22	12	10	20	11	10
	60대	22	10	12	18	9	9
70대 이상	17	7	10	15	6	9	

(오른쪽 표로 이어짐)

(왼쪽 표에서 이어짐)		조사완료 사례수 (명)			가중적용 기준 사례수 (명)		
		계	남성	여성	계	남성	여성
광주/전라	소계	102	52	50	98	49	49
	18~29세	15	9	6	16	9	7
	30대	10	7	3	12	6	6
	40대	20	10	10	17	9	8
	50대	20	10	10	19	10	9
	60대	20	9	11	17	8	8
	70대 이상	17	7	10	17	7	10
	대구/경북	소계	99	49	50	98	49
	18~29세	13	7	6	15	8	7
	30대	10	7	3	13	7	6
	40대	20	10	10	17	9	8
	50대	23	10	13	20	10	10
	60대	21	9	12	18	9	9
	70대 이상	12	6	6	16	6	9
부산/울산/경남	소계	158	80	78	151	75	76
	18~29세	18	13	5	24	13	11
	30대	20	11	9	21	11	10
	40대	24	15	9	28	14	14
	50대	34	16	18	30	15	15
	60대	37	16	21	27	13	14
	70대 이상	25	9	16	21	9	13
제주	소계	13	7	6	13	6	6
	18~29세	2	1	1	2	1	1
	30대	2	1	1	2	1	1
	40대	2	1	1	3	1	1
	50대	3	2	1	3	1	1
	60대	3	1	2	2	1	1
	70대 이상	1	1		2	1	1

2021년 12월 15일부터 중앙선거여론조사심의위원회 선거여론조사기준 개정안에 따라 지역(8개 권역)/성/연령별 조사완료 사례수와 가중값 적용 기준 사례수(구. 목표할당 사례수)를 함께 제시합니다. 각 사례수 합계나 소계는 최대 ±2까지 차이가 날 수 있습니다. 1,000명을 권역(8)*성(2)*연령대(6)=96개 셀별 할당 시 소수점 아래 반올림이 발생하기 때문입니다. 이는 조사 결과 해석에는 어떤 영향도 주지 않는 자연스럽고 불가피한 현상입니다. 가중값 적용 기준 사례수는 2022년 2월 말 행안부 주민등록인구 기반입니다.

한국갤럽 데일리 오피니언은

유·무선전화 RDD 번호를 단순확률추출해 조사하고

전국 유권자를 대표할 수 있도록 지역, 성, 연령대 등 세부 특성 층별로

사후층화 가중을 적용하여 모집단 특성인 모수를 추정합니다.

→ [데일리 오피니언 표본설계: 모집단 정의부터 모수추정까지](#)

주요 조사 결과(대통령 직무 수행 평가, 정당 지지도)에 대한

모수 추정치의 신뢰 범위와 정도를 나타내는 95% 신뢰구간과 상대표준오차를

고려하여 해석하시길 바랍니다.

95% 신뢰구간

모수가 이 구간 안에 있을 확률이 95%라는 의미입니다.

이 구간 안에서의 수치 변동은 실제 변화인지 오차인지 단정할 수 없습니다.

상대표준오차

통계 신뢰성 지표로, 수치가 작을수록 더 신뢰할 수 있습니다.

(참고) 캐나다 통계청 표본조사 상대표준오차 기준

- 0.0 ~ 4.9%: 매우 우수(Excellent)

- 5.0 ~ 9.9%: 우수(Very Good)

- 10.0 ~ 14.9%: 좋음(Good)

- 15.0 ~ 24.9%: 허용 가능(Acceptable)

- 25.0 ~ 34.9%: 주의사항과 함께 사용 가능(Use with caution)

- 35.0% 이상: 공표 시 신뢰 불가(Too unreliable to publish)

출처: Butcher, B. & Elliot, D. (1986)

<표본오차 매뉴얼: A sampling errors manual>(통계청 표본관리과 역). p.8.

● 대통령 직무 수행 평가 표준오차, 신뢰구간, 상대표준오차

2022년 4월 1주 (5~7일)	조사완료 사례수 (명)	대통령 직무 수행 평가	추정치	표준 오차	95% 신뢰구간		상대 표준오차
					하한	상한	
전체	1,004	잘하고 있다 잘못하고 있다	44% 49%	1.5% 1.5%	41% 46%	47% 51%	3.4% 3.1%
지역별 서울	187	잘하고 있다 잘못하고 있다	43% 51%	3.5% 3.6%	36% 44%	50% 58%	8.3% 7.1%
인천/경기	304	잘하고 있다 잘못하고 있다	46% 47%	2.8% 2.8%	40% 41%	51% 52%	6.1% 6.0%
강원	31	잘하고 있다 잘못하고 있다		9.4% 9.7%			27.7% 19.1%
대전/세종/충청	110	잘하고 있다 잘못하고 있다	44% 50%	4.8% 4.7%	35% 41%	53% 59%	11.0% 9.4%
광주/전라	102	잘하고 있다 잘못하고 있다	77% 16%	4.0% 3.5%	68% 10%	84% 24%	5.1% 21.9%
대구/경북	99	잘하고 있다 잘못하고 있다	17% 71%	3.7% 4.9%	11% 60%	26% 79%	21.4% 6.9%
부산/울산/경남	158	잘하고 있다 잘못하고 있다	38% 56%	3.8% 3.9%	31% 48%	46% 63%	9.7% 6.9%
제주	13	잘하고 있다 잘못하고 있다		14.8% 14.0%			24.8% 45.9%
성별 남성	507	잘하고 있다 잘못하고 있다	39% 55%	2.0% 2.1%	35% 51%	43% 59%	5.1% 3.8%
여성	497	잘하고 있다 잘못하고 있다	49% 43%	2.2% 2.2%	45% 38%	53% 47%	4.5% 5.2%
연령별 18~29세	157	잘하고 있다 잘못하고 있다	37% 53%	3.6% 3.8%	30% 45%	44% 60%	9.8% 7.2%
30대	130	잘하고 있다 잘못하고 있다	48% 45%	4.2% 4.3%	40% 37%	57% 54%	8.7% 9.5%
40대	175	잘하고 있다 잘못하고 있다	58% 35%	3.8% 3.7%	50% 28%	65% 42%	6.6% 10.6%
50대	207	잘하고 있다 잘못하고 있다	51% 44%	3.2% 3.2%	45% 38%	58% 51%	6.3% 7.3%
60대	193	잘하고 있다 잘못하고 있다	32% 62%	3.2% 3.3%	27% 56%	39% 69%	9.7% 5.3%
70대 이상	142	잘하고 있다 잘못하고 있다	32% 55%	3.7% 4.1%	26% 47%	40% 63%	11.3% 7.5%

- 50사례 미만은 추정치 제시하지 않음. 한국갤럽 데일리 오피니언 제490호 www.gallup.co.kr

● 주요 정당 지지도 표준오차, 신뢰구간, 상대표준오차 (1/2)

2022년 4월 1주 (5~7일)	조사완료 사례수 (명)	지지 정당	추정치	표준 오차	95% 신뢰구간		상대 표준오차
					하한	상한	
전체	1,004	국민의당	3%	0.5%	2%	4%	17.5%
		국민의힘	35%	1.4%	33%	38%	4.0%
		더불어민주당	37%	1.5%	34%	40%	4.0%
		정의당	4%	0.6%	3%	5%	16.4%
		무당(無黨)층	20%	1.3%	17%	22%	6.6%
지역별 서울	187	국민의당	5%	1.4%	3%	8%	29.4%
		국민의힘	36%	3.5%	30%	43%	9.8%
		더불어민주당	33%	3.5%	27%	41%	10.6%
		정의당	2%	1.2%	1%	6%	51.5%
		무당층	23%	3.2%	17%	30%	14.2%
인천/경기	304	국민의당	3%	0.9%	1%	5%	35.6%
		국민의힘	30%	2.6%	26%	36%	8.5%
		더불어민주당	41%	2.7%	36%	47%	6.7%
		정의당	4%	1.2%	2%	7%	27.4%
		무당층	20%	2.3%	16%	25%	11.5%
강원	31	국민의당		2.5%			100.8%
		국민의힘		9.7%			17.8%
		더불어민주당		8.9%			32.6%
		정의당					
		무당층		7.0%			43.6%
대전/세종/충청	110	국민의당	2%	1.2%	1%	7%	56.4%
		국민의힘	32%	3.7%	25%	40%	11.6%
		더불어민주당	39%	4.6%	30%	48%	12.0%
		정의당	8%	2.8%	4%	15%	34.9%
		무당층	19%	3.8%	13%	28%	20.1%
광주/전라	102	국민의당	2%	1.5%	0%	8%	72.7%
		국민의힘	13%	3.3%	7%	21%	26.6%
		더불어민주당	69%	4.4%	60%	77%	6.4%
		정의당	3%	1.6%	1%	8%	58.0%
		무당층	14%	3.5%	8%	22%	25.0%
대구/경북	99	국민의당	3%	1.4%	1%	8%	56.8%
		국민의힘	57%	5.2%	47%	67%	9.2%
		더불어민주당	13%	3.3%	7%	21%	26.4%
		정의당	6%	2.9%	2%	15%	47.3%
		무당층	19%	4.2%	12%	29%	21.9%
부산/울산/경남	158	국민의당	2%	1.2%	1%	6%	50.2%
		국민의힘	44%	3.5%	37%	51%	7.9%
		더불어민주당	29%	3.8%	22%	37%	13.2%
		정의당	2%	1.1%	1%	6%	49.4%
		무당층	21%	3.5%	15%	29%	16.7%
제주	13	국민의당		8.7%			98.1%
		국민의힘		13.6%			41.6%
		더불어민주당		12.2%			55.3%
		정의당		9.7%			98.4%
		무당층		12.9%			48.7%

- 50사례 미만은 추정치 제시하지 않음. 한국갤럽 데일리 오피니언 제490호 www.gallup.co.kr

● 주요 정당 지지도 표준오차, 신뢰구간, 상대표준오차 (2/2)

2022년 4월 1주 (5~7일)	조사완료 사례수 (명)	지지 정당	추정치	표준 오차	95% 신뢰구간		상대 표준오차
					하한	상한	
성별 남성	507	국민의당	3%	0.7%	2%	5%	26.3%
		국민의힘	39%	2.1%	35%	43%	5.4%
		더불어민주당	31%	1.9%	28%	35%	6.1%
		정의당	4%	0.8%	2%	6%	22.5%
		무당층	22%	1.9%	19%	26%	8.5%
여성	497	국민의당	3%	0.7%	2%	5%	23.4%
		국민의힘	32%	2.0%	28%	36%	6.1%
		더불어민주당	42%	2.2%	38%	47%	5.3%
		정의당	4%	1.0%	3%	7%	23.6%
		무당층	18%	1.8%	14%	21%	10.3%
연령별 18~29세	157	국민의당	4%	1.5%	2%	8%	41.0%
		국민의힘	33%	3.5%	27%	41%	10.6%
		더불어민주당	28%	3.5%	22%	36%	12.4%
		정의당	4%	1.5%	2%	8%	40.9%
		무당층	28%	3.8%	22%	37%	13.5%
30대	130	국민의당	1%	0.7%	0%	5%	100.0%
		국민의힘	28%	3.7%	22%	36%	13.0%
		더불어민주당	41%	4.1%	33%	49%	10.0%
		정의당	6%	2.4%	3%	13%	38.6%
		무당층	24%	3.7%	18%	32%	15.4%
40대	175	국민의당	2%	1.0%	1%	5%	58.6%
		국민의힘	22%	3.2%	16%	29%	14.3%
		더불어민주당	51%	3.9%	44%	59%	7.6%
		정의당	4%	1.4%	2%	8%	37.7%
		무당층	19%	3.0%	13%	25%	16.0%
50대	207	국민의당	1%	0.7%	0%	4%	56.8%
		국민의힘	36%	3.2%	30%	42%	8.9%
		더불어민주당	42%	3.3%	36%	49%	7.8%
		정의당	5%	1.5%	3%	9%	30.4%
		무당층	15%	2.6%	11%	21%	16.7%
60대	193	국민의당	4%	1.5%	2%	8%	35.1%
		국민의힘	49%	3.4%	42%	55%	7.1%
		더불어민주당	29%	3.1%	24%	36%	10.6%
		정의당	3%	1.3%	1%	7%	40.7%
		무당층	14%	2.6%	10%	20%	18.2%
70대 이상	142	국민의당	7%	2.0%	4%	12%	28.0%
		국민의힘	48%	4.1%	40%	56%	8.7%
		더불어민주당	24%	3.4%	18%	32%	13.8%
		정의당	1%	1.0%	0%	5%	70.9%
		무당층	19%	3.4%	13%	26%	18.1%

- 한국갤럽 데일리 오피니언 제490호 www.gallup.co.kr

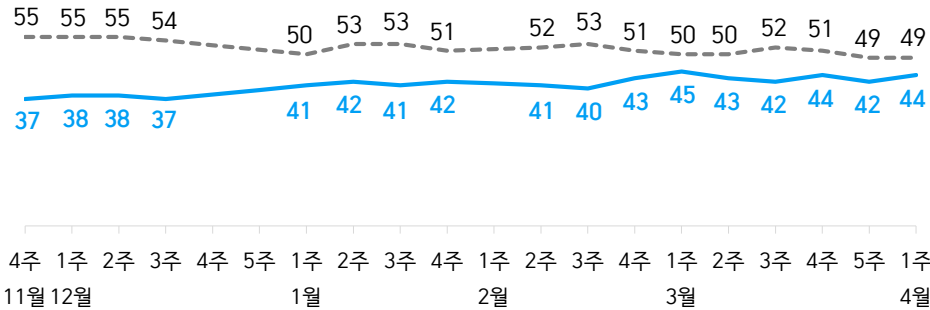
대통령 직무 수행 평가, 정당 지지도 - 최근 20주 지표 추이

매주 화~목 조사 | 무선전화 RDD 조사(유선전화 RDD 보완) | 매주 유효표본 약 1,000명 | 표본오차 ±3.1%포인트(95% 신뢰수준) | 최근 20주 평균 응답률 15%

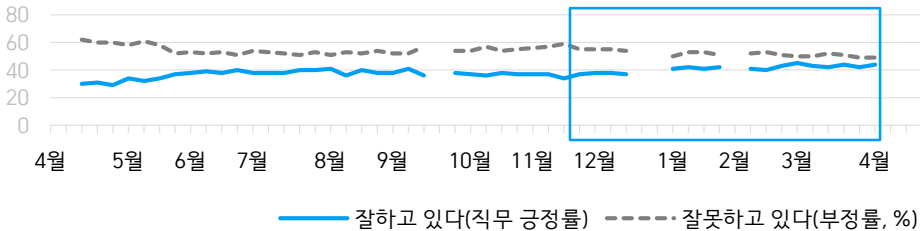
질문) 귀하는 문재인 대통령이 대통령으로서의 직무를 잘 수행하고 있다고 보십니까, 아니면 잘못 수행하고 있다고 보십니까? (긍정/부정을 답하지 않은 경우 재질문) 굳이 말씀하신다면, '잘하고 있다'와 '잘못하고 있다' 중 어느 쪽입니까?

● 대통령 직무 수행 평가 - 최근 20주

— 잘하고 있다(직무 긍정률) - - - 잘못하고 있다(부정률, %)



● 대통령 직무 수행 평가 - 2021/2022년

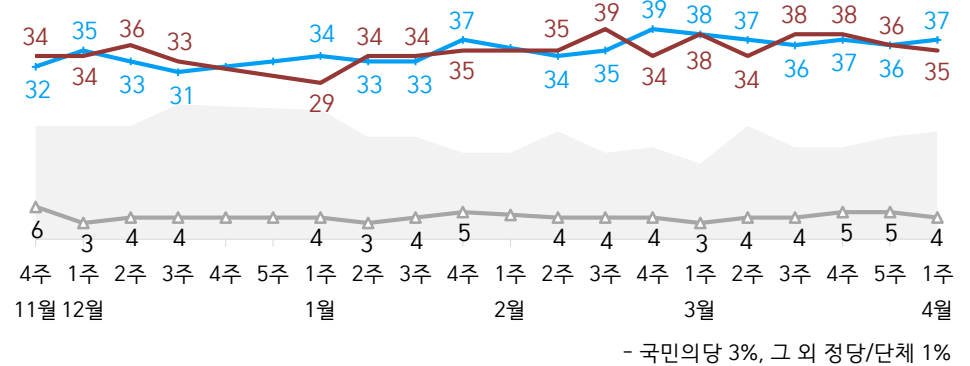


- 2021년 4월 2주(재보궐선거), 9월 4주(추석), 12월 4~5주(연말), 2022년 2월 1주(설) 조사 씬
- 매주 전국 성인 약 1,000명 전화조사. 한국갤럽 데일리 오피니언 제490호 www.gallup.co.kr

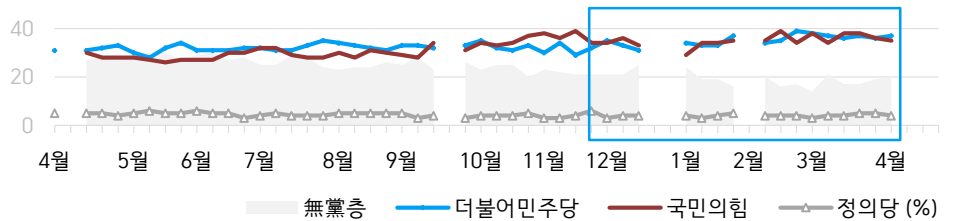
질문) 귀하는 다음 중 어느 정당 또는 단체를 지지하십니까? 보기를 순환하여 불러드리겠습니다. ('모름/없음'인 경우 재질문) 그럼, 본인 성향은 어느 정당/단체에 조금이라도 더 가깝습니까?
- 원내 2인 이상 정당 기준 보기 제시

● 정당 지지도 - 최근 20주

■ 無黨층 — 더불어민주당 — 국민의힘 ▲ 정의당 (%)



● 주요 정당 지지도 - 2021/2022년

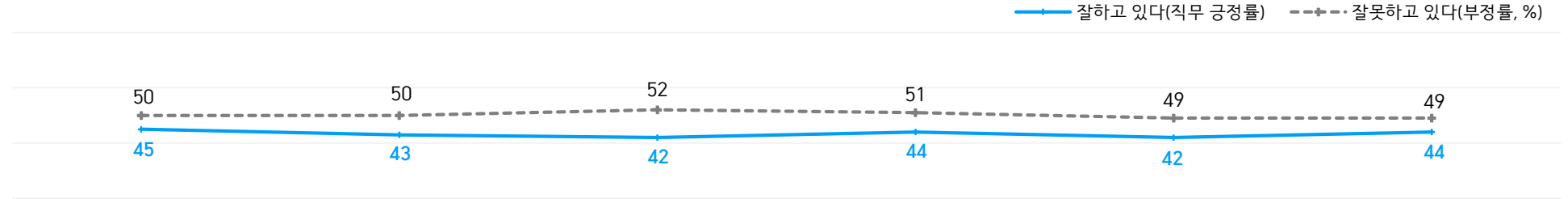


- 무당(無黨)층='현재 지지하는 정당 없음/모름/응답거절'
- 2021년 4월 2주(재보궐선거), 9월 4주(추석), 12월 4~5주(연말), 2022년 2월 1주(설) 조사 씬
- 매주 전국 성인 약 1,000명 전화조사. 한국갤럽 데일리 오피니언 제490호 www.gallup.co.kr

최근 6주간 대통령 직무 수행 평가와 주요 정치 이슈

질문) 귀하는 문재인 대통령이 대통령으로서의 직무를 잘 수행하고 있다고 보십니까, 혹은 잘못 수행하고 있다고 보십니까?
(긍정/부정을 답하지 않은 경우 재질문) 굳이 말씀하신다면, '잘하고 있다'와 '잘못하고 있다' 중 어느 쪽입니까?

● 대통령 직무 수행 평가 - 최근 6주



3월 1주(2/28~3/2)	2주(7일)	3주(15~17일)	4주(22~24일)	5주(29~31일)	4월 1주(5~7일)
-----------------	--------	------------	------------	------------	-------------

- | | | | | | |
|--|---|---|--|---|---|
| <p>26 윤석열 유사시 일본군 개입, 이재명 우크라이나 발언 논란</p> <p>27 尹, 단일화 관련 기자회견 / 결렬 책임 공방
- 여당, 정치개혁안 당론 채택</p> <p>28 文, 러시아 제재 동참
- 투표용지 인쇄</p> <p>1 QR인증·방역패스 중단, 격리 기준 완화</p> <p>2 김동연 후보 사퇴, 이재명 단일화
- 선관위 주관 3차 TV토론
- 공표 가능 선거여론조사 마지막날</p> <p>3 안철수 후보 사퇴, 윤석열 단일화</p> <p>* 국제사회, 러시아 SWIFT 배제 / 러시아-우크라이나 교전 격화</p> <p>* 이정재·정호연 미 SAG 주연상</p> | <p>5 안철수, 윤석열 유세 첫 합류
- 사전투표율 36.9% / 확진자 투표 혼선·가감 지연</p> <p>6 선관위, '관리 미흡' 사과
- 文, 산불피해 지역 방문</p> <p>7 송영길, 유세 중 피습</p> <p>9 제20대 대통령선거 투표율 77.1%</p> <p>10 윤석열 48.6%, 이재명 47.8%
역대 최소(25만) 표차 당선
- 홍준표, 대구시장 출마 의사</p> <p>* 일일 확진자 20만 명대</p> <p>* 경북·강원 산불 재난사태 선포</p> <p>* 러시아-우크라이나 교전 장기화 / 한국, 러시아 비우호국 포함</p> <p>* 일부 커뮤니티 '1번남·2번남' 논쟁</p> | <p>13 윤석열, 대통령직 인수위원장 안철수·부위원장 권영세·기획위원장 원희룡 등 인선</p> <p>14 민주당 비대위, 윤호중·박지현 공동위원장 인선</p> <p>16 김세환 선관위 사무총장 사퇴
- 삼성 주총 'GOS' 논란 공식 사과</p> <p>17 일일 확진자 60만 명대</p> <p>* MB 사면, 대통령 집무실 이전 공방</p> <p>* 유럽 등 스텔스 오미크론 확산</p> <p>* 일본 후쿠시마 강진</p> <p>* 러시아-우크라이나 협상 진행</p> | <p>20 尹, 집무실 용산 이전 기자회견</p> <p>21 文, '안보 공백, 일정 무리' 표명
- 총리, '이전 TF, 속도조절' 제안</p> <p>22 尹, 손실보상 2차 추경 공식화</p> <p>23 1주택자 보유세 전년 수준 유지, 60세+ 중부세 납부유예</p> <p>24 文, 한은 총재 후보 이창용 지명
- 北 ICBM 시험발사 / 文 NSC 주재
- 박근혜 퇴원, 대구 달성군 사저행
- 민주당 원내대표 박홍근 선출</p> <p>* 누적 확진자 1천만 명 돌파, 국내 스텔스 오미크론 우세종화</p> <p>* 지방선거 정당 공천 준비</p> <p>* 미국, '러, 전쟁범죄' 공식화</p> | <p>28 文-尹, 청와대 만찬 회동</p> <p>29 장애인단체 요구사항 인수위에 전달, 지하철 시위 잠정 중단</p> <p>30 안철수, 총리직 고사</p> <p>31 현재, '비의료인 타투 시술 금지' 합헌 결정</p> <p>* 김정숙 여사 의상비 논란</p> <p>* 다수 정치인 지방선거 출마 선언</p> | <p>3 신임 총리 후보 한덕수 지명</p> <p>4 거리두기 '10인·자정'으로 완화</p> <p>5 靑, 북악산 등산로 전면 개방
- 동물학대 제재 강화, 주민투표 연령 만 19→18세, 인구100만 특례시 권한 강화 등 국회 본회의 통과
- 법무부, '인격권' 신설 입법예고</p> <p>6 집무실 이전비 360억 의결</p> <p>7 인수위, 정부 조직 개편 보류</p> <p>* 일일 확진자 20만 명대</p> <p>* '학살 의혹' 러시아 제재 강화</p> |
|--|---|---|--|---|---|

대통령 직무 수행 평가

● 대통령 직무 수행 평가 - 최근 6개월

2021/2022년	조사완료 사례수 (명)	대통령 직무 수행 평가			
		잘하고 있다	잘못하고 있다	어느 쪽도 아니다	모름/ 응답거절
10월 1주(05-07)	1,000	37%	54%	4%	5%
10월 2주(12-14)	1,000	36%	57%	3%	5%
10월 3주(19-21)	1,000	38%	54%	3%	5%
10월 4주(26-28)	1,000	37%	55%	4%	3%
11월 1주(02-04)	1,000	37%	56%	3%	5%
11월 2주(09-11)	1,000	37%	57%	3%	3%
11월 3주(16-18)	1,000	34%	59%	3%	4%
11월 4주(23-25)	1,005	37%	55%	3%	4%
12월 1주(11/30-12/2)	1,000	38%	55%	4%	3%
12월 2주(07-09)	1,002	38%	55%	3%	5%
12월 3주(14-16)	1,000	37%	54%	4%	4%
12월 4주(20-24)	연말 데일리 조사 씬				
12월 5주(27~31)	연말 데일리 조사 씬				
1월 1주(04-06)	1,002	41%	50%	3%	6%
1월 2주(11-13)	1,001	42%	53%	2%	3%
1월 3주(18-20)	1,002	41%	53%	3%	3%
1월 4주(25-27)	1,000	42%	51%	3%	3%
2월 1주(31-04)	설 연휴				
2월 2주(08-10)	1,001	41%	52%	4%	3%
2월 3주(15-17)	1,007	40%	53%	2%	4%
2월 4주(22-24)	1,000	43%	51%	3%	3%
3월 1주(2/28-3/2)	1,002	45%	50%	2%	3%
3월 2주(07)	1,000	43%	50%	2%	4%
3월 3주(15-17)	1,004	42%	52%	3%	4%
3월 4주(22-24)	1,000	44%	51%	2%	3%
3월 5주(29-31)	1,001	42%	49%	3%	6%
4월 1주(05-07)	1,004	44%	49%	3%	5%

- 3월 2주는 제20대 대선 이틀 전. 한국갤럽 데일리 오피니언 제490호 www.gallup.co.kr

질문) 귀하는 문재인 대통령이 대통령으로서의 직무를 잘 수행하고 있다고 보십니까, 아니면 잘못 수행하고 있다고 보십니까? (긍정/부정을 답하지 않은 경우 재질문) 굳이 말씀하신다면, '잘하고 있다'와 '잘못하고 있다' 중 어느 쪽입니까?

2022년 4월 1주 (5~7일)	조사완료 사례수 (명)	가중적용 사례수 (명)	대통령 직무 수행 평가			
			잘하고 있다	잘못하고 있다	어느 쪽도 아니다	모름/ 응답거절
지역별 전체	1,004	1,004	44%	49%	3%	5%
서울	187	190	43%	51%	2%	4%
인천/경기	304	317	46%	47%	3%	5%
강원	31	30	-	-	-	-
대전/세종/충청	110	106	44%	50%	3%	4%
광주/전라	102	98	77%	16%	3%	4%
대구/경북	99	98	17%	71%	3%	9%
부산/울산/경남	158	151	38%	56%	3%	3%
제주	13	13	-	-	-	-
성별 남성	507	498	39%	55%	3%	3%
여성	497	506	49%	43%	2%	6%
연령별 18~29세	157	174	37%	53%	3%	7%
30대	130	150	48%	45%	-	6%
40대	175	183	58%	35%	5%	3%
50대	207	199	51%	44%	2%	2%
60대	193	165	32%	62%	4%	1%
70대 이상	142	133	32%	55%	4%	9%
주요 지지 정당별 국민의힘	371	355	10%	85%	3%	2%
더불어민주당	360	369	85%	12%	1%	1%
정의당	37	40	-	-	-	-
무당(無黨)층	194	199	29%	50%	5%	16%
직업별 농/임/어업	30	28	-	-	-	-
자영업	170	163	46%	49%	3%	3%
기능노무/서비스	118	116	45%	48%	2%	5%
사무/관리	308	329	53%	42%	2%	3%
전업주부	204	191	39%	49%	4%	8%
학생	72	78	28%	58%	6%	8%
무직/은퇴/기타	102	100	33%	61%	2%	4%
생활수준별 상/중상	203	212	42%	54%	2%	2%
중	457	459	47%	45%	2%	5%
중하	190	188	43%	51%	4%	3%
하	131	122	37%	50%	5%	8%
성향별 보수	344	332	23%	72%	2%	3%
중도	282	288	42%	51%	4%	4%
진보	272	279	74%	23%	2%	1%
모름/응답거절	106	105	36%	38%	4%	22%
평소 많이 있다	274	273	44%	52%	2%	1%
정치에 약간 있다	498	493	45%	52%	1%	2%
관심이 별로 없다	176	179	44%	40%	7%	9%
전혀 없다/모름	56	59	34%	28%	7%	32%

- 소수점 아래 반올림 때문에 백분율 합계는 ±1 차이 발생 가능하며, 이는 오류가 아님
- 50사례 미만은 수치가 제시되지 않음. 한국갤럽 데일리 오피니언 제490호 www.gallup.co.kr

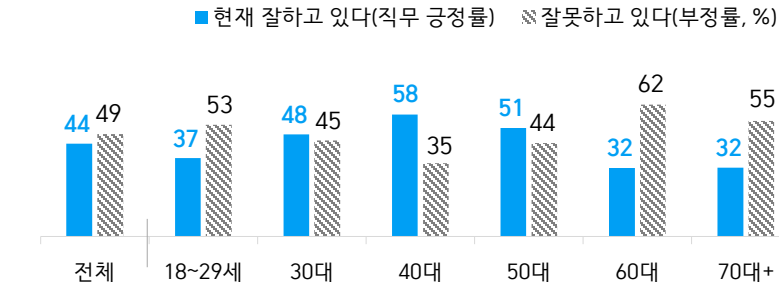
대통령 직무 수행 평가 이유

질문) 어떤 점에서 [잘하고/잘못하고 있다고] 생각하시는지 한 가지만 구체적으로 말씀해 주십시오.(자유응답)

대통령 직무 수행 긍정 평가 이유 2022년 4월 5~7일 (긍정 평가자 442명)		대통령 직무 수행 부정 평가 이유 4월 5~7일 (부정 평가자 487명)	
코로나19 대처	15%	부동산 정책	19%
외교/국제 관계 (-6)	13%	새 정부·당선인에 비협조 (-5)	9%
최선을 다함/열심히 한다	5%	경제/민생 문제 해결 부족	8%
안정감/나라가 조용함 (-3)	5%	코로나19 대처 미흡	6%
전반적으로 잘한다	5%	북한 관계	6%
북한 관계	4%	공정하지 못함/내로남불	6%
복지 확대	4%	전반적으로 부족하다	3%
경제 정책	3%	인사(人事) 문제	2%
마무리 노력	3%	김정숙 여사 의상비 논란	2%
기본에 충실/원칙대로 함/공정함	3%	소통 미흡	2%
전 정권보다 낮다	2%	국론 분열/갈등	2%
권위적이지 않다/소탈하다/검소하다	2%	주관·소신 부족/여론에 휘둘림	2%
서민 위한 노력	2%	독단적/일방적/편파적	2%
통합/협치/화합	2%	리더십 부족/무능하다	2%
소통	1%	신뢰할 수 없음/비호감	2%
주관·소신 있다	1%	공약 실천 미흡	2%
정직함/솔직함/투명함	1%	원전 정책/탈원전	1%
국민 입장을 생각한다	1%	일자리 문제/고용 부족	1%
위기 대응/상황 대처	1%	국민 생각과 동떨어짐	1%
부동산 정책	1%	국고/재정 낭비	1%
깨끗함/청렴	1%	여성 인권 치중/성 갈등	1%
공약 실천	1%	서민 어려움/빈부 격차 확대	1%
기타	1%	외교 문제	1%
모름/응답거절	24%	세금 인상	1%
		마무리가 안 됨	1%
		보여주기식 정치	1%
		기타	4%
		모름/응답거절	12%

- 지난주 대비 ±3%포인트 이상 증감 항목에만 (+/-) 표시
- 한국갤럽 데일리 오피니언 제490호 www.gallup.co.kr

● 대통령 직무 수행 평가: 연령별 - 2022년 4월 1주(5~7일)



- 성·연령별 대통령 직무 수행 평가, 정당 지지도는 매월 말 공개하는 월 통합 자료 참조
- 전국 성인 1,004명 전화조사. 한국갤럽 데일리 오피니언 제490호 www.gallup.co.kr

정당 지지도

● 정당 지지도 - 최근 6개월

2021/2022년	조사완료 사례수 (명)	현재 지지하는 정당 (정당 지지도)						열린 민주당
		국민의당	국민의힘	더불어 민주당	정의당	기타	무당층 無黨層	
10월 1주(05-07)	1,000	2%	34%	35%	4%	1%	23%	2%
10월 2주(12-14)	1,000	3%	33%	32%	4%	1%	25%	2%
10월 3주(19-21)	1,000	2%	34%	31%	4%	0%	25%	3%
10월 4주(26-28)	1,000	1%	37%	33%	5%	2%	20%	2%
11월 1주(02-04)	1,000	2%	38%	30%	3%	1%	23%	3%
11월 2주(09-11)	1,000	4%	36%	34%	3%	1%	22%	2%
11월 3주(16-18)	1,000	3%	39%	29%	4%	0%	21%	3%
11월 4주(23-25)	1,005	3%	34%	32%	6%	1%	21%	3%
12월 1주(11/30-12/2)	1,000	3%	34%	35%	3%	1%	21%	3%
12월 2주(07-09)	1,002	3%	36%	33%	4%	0%	21%	3%
12월 3주(14-16)	1,000	3%	33%	31%	4%	1%	25%	2%
12월 4주(20-24)	연말 데일리 조사 씬							
12월 5주(27-31)	연말 데일리 조사 씬							
1월 1주(04-06)	1,002	5%	29%	34%	4%	1%	24%	3%
1월 2주(11-13)	1,001	6%	34%	33%	3%	2%	19%	3%
1월 3주(18-20)	1,002	6%	34%	33%	4%	1%	19%	3%
1월 4주(25-27)	1,000	7%	35%	37%	5%	1%	16%	
2월 1주(31-04)	설 연휴							
2월 2주(08-10)	1,001	7%	35%	34%	4%	1%	20%	
2월 3주(15-17)	1,007	5%	39%	35%	4%	1%	16%	
2월 4주(22-24)	1,000	5%	34%	39%	4%	1%	17%	
3월 1주(2/28-3/2)	1,002	5%	38%	38%	3%	1%	14%	
3월 2주(07)	1,000	4%	34%	37%	4%	1%	21%	
3월 3주(15-17)	1,004	4%	38%	36%	4%	1%	17%	
3월 4주(22-24)	1,000	4%	38%	37%	5%	0%	17%	
3월 5주(29-31)	1,001	4%	36%	36%	5%	1%	19%	
4월 1주(05-07)	1,004	3%	35%	37%	4%	1%	20%	

- 3월 2주는 제20대 대선 이틀 전. 한국갤럽 데일리 오피니언 제490호 www.gallup.co.kr

질문) 귀하는 다음 중 어느 정당을 지지하십니까? 보기를 순환하여 불러드리겠습니다.
 ('모름/없음'인 경우 재질문) 그럼, 본인 성향은 어느 정당에 조금이라도 더 가깝습니까?
 - 국민의당/국민의힘/더불어민주당/정의당, 그 외 정당(자유응답), 없다

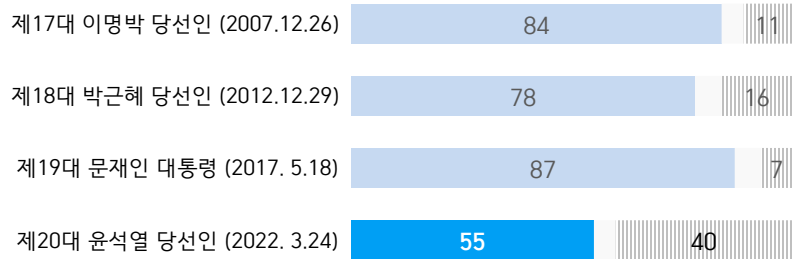
2022년 4월 1주 (5~7일)	조사완료 사례수 (명)	가중적용 사례수 (명)	정당 지지도 (현재 지지하는 정당)						없음	모름 응답 거절
			국민의당	국민의힘	더불어 민주당	정의당	기타	무당층 無黨層		
전체	1,004	1,004	3%	35%	37%	4%	1%	20%	17%	2%
지역별										
서울	187	190	5%	36%	33%	2%	1%	23%	20%	3%
인천/경기	304	317	3%	30%	41%	4%	2%	20%	19%	1%
강원	31	30	-	-	-	-	-	-	-	-
대전/세종/충청	110	106	2%	32%	39%	8%		19%	16%	3%
광주/전라	102	98	2%	13%	69%	3%		14%	12%	2%
대구/경북	99	98	3%	57%	13%	6%	2%	19%	14%	6%
부산/울산/경남	158	151	2%	44%	29%	2%	2%	21%	20%	1%
제주	13	13	-	-	-	-	-	-	-	-
성별										
남성	507	498	3%	39%	31%	4%	2%	22%	21%	1%
여성	497	506	3%	32%	42%	4%	1%	18%	14%	4%
연령별										
18~29세	157	174	4%	33%	28%	4%	2%	28%	25%	3%
30대	130	150	1%	28%	41%	6%		24%	22%	2%
40대	175	183	2%	22%	51%	4%	3%	19%	16%	2%
50대	207	199	1%	36%	42%	5%	1%	15%	15%	1%
60대	193	165	4%	49%	29%	3%	1%	14%	12%	2%
70대 이상	142	133	7%	48%	24%	1%	1%	19%	13%	6%
직업별										
농/임/어업	30	28	-	-	-	-	-	-	-	-
자영업	170	163	3%	39%	41%	1%		16%	15%	1%
기능노무/서비스	118	116	2%	36%	36%	4%	2%	20%	19%	2%
사무/관리	308	329	2%	28%	43%	6%	1%	20%	18%	2%
전업주부	204	191	4%	42%	35%	2%	0%	17%	11%	5%
학생	72	78	4%	38%	22%	5%	3%	28%	23%	5%
무직/은퇴/기타	102	100	4%	36%	28%	5%	2%	26%	24%	2%
생활 수준별										
상/중상	203	212	2%	39%	38%	4%	0%	17%	15%	2%
중	457	459	3%	35%	40%	3%	1%	18%	16%	2%
중하	190	188	3%	32%	39%	5%	1%	20%	19%	1%
하	131	122	4%	37%	25%	4%	2%	28%	24%	4%
성향별										
보수	344	332	3%	66%	15%	2%	2%	12%	11%	1%
중도	282	288	5%	29%	35%	3%	0%	28%	26%	1%
진보	272	279	1%	7%	69%	8%	2%	13%	13%	0%
모름/응답거절	106	105	3%	32%	23%	2%		40%	23%	17%
대통령 직무										
긍정 평가자	430	442	2%	8%	71%	5%	1%	13%	11%	2%
부정 평가자	500	487	4%	62%	9%	3%	2%	20%	20%	1%
평소 관심										
많이 있다	274	273	3%	42%	40%	3%	1%	11%	10%	1%
약간 있다	498	493	3%	37%	38%	4%	1%	16%	15%	1%
별로 없다	176	179	4%	24%	33%	5%	1%	33%	27%	6%
전혀 없다/모름	56	59	3%	24%	21%	4%		48%	36%	12%

- 50사례 미만은 수치 제시하지 않음. 한국갤럽 데일리 오피니언 제490호 www.gallup.co.kr

대통령 당선인 향후 5년 직무 수행 전망

(참고) 제17~20대 대통령 당선인 직무 수행 전망 - 당선 2주 이내 시점

■ 향후 5년간 대통령 직무 '잘할 것' ▨ '잘못할 것' (%)



- 대통령 당선인 직무 전망은 모두 동일 질문 방식 적용(2점 척도, 재질문 1회) 전화조사
- 제13~18대 대통령은 12월 선거, 이듬해 2월 취임
- 제19대는 5월 보궐선거로 당선 즉시 취임. 제20대는 3월 선거, 5월 취임 예정
- 괄호 안은 조사 종료일. 한국갤럽 데일리 오피니언 제488호 www.gallup.co.kr

질문) 귀하는 윤석열 대통령 당선인이 앞으로 5년 동안 대통령으로서의 직무를 잘 수행할 것으로 보십니까, 아니면 잘못 수행할 것으로 보십니까? (긍정/부정을 답하지 않으면 재질문) 굳이 말씀하신다면, '잘할 것이다'와 '잘못할 것이다' 중 어느 쪽입니까?

2022년	조사완료 사례수 (명)	가중적용 사례수 (명)	대통령 당선인 향후 5년 직무 수행 전망			
			잘할 것	잘못할 것	어느 쪽도 아니다	모름/ 응답거절
3월 4주(22~24일)	1,000	1,000	55%	40%	1%	3%
3월 5주(29~31일)	1,001	1,001	55%	41%	1%	4%
4월 1주(5~7일)	1,004	1,004	56%	38%	1%	6%
지역별						
서울	187	190	56%	38%	0%	5%
인천/경기	304	317	52%	40%	1%	8%
강원	31	30	-	-	-	-
대전/세종/충청	110	106	57%	38%	-	5%
광주/전라	102	98	34%	58%	2%	6%
대구/경북	99	98	75%	19%	-	6%
부산/울산/경남	158	151	63%	33%	1%	2%
제주	13	13	-	-	-	-
성별						
남성	507	498	56%	39%	0%	5%
여성	497	506	55%	37%	1%	6%
연령별						
18~29세	157	174	57%	37%	-	6%
30대	130	150	52%	42%	1%	5%
40대	175	183	40%	54%	1%	4%
50대	207	199	47%	49%	0%	3%
60대	193	165	73%	22%	1%	4%
70대 이상	142	133	69%	16%	1%	14%
주요 지지 정당별						
국민의힘	371	355	88%	9%	0%	3%
더불어민주당	360	369	26%	70%	1%	3%
정의당	37	40	-	-	-	-
무당(無黨)층	194	199	55%	29%	0%	15%
직업별						
농/임/어업	30	28	-	-	-	-
자영업	170	163	50%	45%	1%	4%
기능노무/서비스	118	116	59%	35%	-	6%
사무/관리	308	329	47%	48%	1%	5%
전업주부	204	191	68%	23%	2%	7%
학생	72	78	55%	38%	-	7%
무직/은퇴/기타	102	100	64%	28%	-	8%
생활수준별						
상/중상	203	212	50%	46%	0%	3%
중	457	459	57%	39%	0%	4%
중하	190	188	57%	36%	1%	6%
하	131	122	60%	28%	2%	11%
성향별						
보수	344	332	77%	19%	0%	4%
중도	282	288	56%	39%	1%	4%
진보	272	279	30%	66%	-	4%
모름/응답거절	106	105	58%	22%	3%	18%
문재인 대통령						
긍정 평가자	430	442	30%	66%	1%	4%
부정 평가자	500	487	80%	16%	0%	3%
평소 정치에 관심이						
많이 있다	274	273	53%	45%	-	2%
약간 있다	498	493	60%	35%	1%	4%
별로 없다	176	179	48%	44%	1%	7%
전혀 없다/모름	56	59	53%	16%	2%	28%

질문) 새 정부 첫 국무총리 후보로 한덕수 씨가 지명됐는데요.
 귀하는 한덕수 씨가 국무총리로 적합한 인물이라고 보십니까,
 적합하지 않은 인물이라고 보십니까?

신임 총리 후보 적합 여부

2022년 4월 1주 (5~7일)	조사완료 사례수 (명)	가중적용 사례수 (명)	한덕수 후보, 국무총리로		
			적합하다	적합하지 않다	모름/ 응답거절
전체	1,004	1,004	38%	22%	39%
지역별					
서울	187	190	38%	23%	40%
인천/경기	304	317	35%	28%	38%
강원	31	30	-	-	-
대전/세종/충청	110	106	41%	18%	40%
광주/전라	102	98	29%	27%	44%
대구/경북	99	98	49%	11%	39%
부산/울산/경남	158	151	42%	20%	38%
제주	13	13	-	-	-
성별					
남성	507	498	46%	23%	32%
여성	497	506	31%	22%	47%
연령별					
18~29세	157	174	23%	19%	58%
30대	130	150	29%	21%	50%
40대	175	183	27%	38%	35%
50대	207	199	42%	27%	31%
60대	193	165	60%	13%	27%
70대 이상	142	133	53%	10%	37%
주요 지지 정당별					
국민의힘	371	355	60%	8%	32%
더불어민주당	360	369	23%	38%	38%
정의당	37	40	-	-	-
무당(無黨)층	194	199	30%	15%	55%
직업별					
농/임/어업	30	28	-	-	-
자영업	170	163	44%	25%	31%
기능노무/서비스	118	116	34%	20%	46%
사무/관리	308	329	31%	29%	40%
전업주부	204	191	43%	15%	41%
학생	72	78	30%	18%	52%
무직/은퇴/기타	102	100	51%	19%	30%
성향별					
보수	344	332	56%	15%	29%
중도	282	288	35%	20%	45%
진보	272	279	27%	36%	37%
모름/응답거절	106	105	23%	13%	64%
문재인 대통령					
공정 평가자	430	442	24%	36%	40%
부정 평가자	500	487	54%	12%	33%
윤석열 당선인					
향후 잘할 것	568	559	53%	8%	39%
잘못할 것	371	381	20%	45%	35%
평소					
많이 있다	274	273	48%	31%	20%
정치에 약간 있다	498	493	40%	20%	40%
관심이 별로 없다	176	179	26%	18%	56%
전혀 없다/모름	56	59	18%	8%	74%

● 국무총리 후보 인사청문회 전후 평가 2013-2022

지명 후보	조사 시기 - 인사청문회 전/후	사례수 (명)	국무총리 후보 평가		
			적합	부적합	의견 유보
정홍원	2013년 2월 2주(13~15일) - 전	1,006	23%	13%	64%
	2월 4주(25~26일) - 후	610	28%	20%	52%
문창극	2014년 6월 3주(17~19일) - 전	1,002	9%	64%	27%
이완구	2015년 1월 4주(27~29일) - 전	1,009	39%	20%	41%
	2월 2주(10~12일) - 후	1,010	29%	41%	30%
황교안	2015년 5월 4주(26~28일) - 전	1,006	31%	24%	44%
	6월 2주(9~11일) - 후	1,002	33%	30%	37%
이낙연	2017년 5월 3주(16~18일) - 전	1,004	60%	5%	35%
	6월 1주(5/30~6/1) - 후	1,004	61%	14%	26%
정세균	2020년 1월 2주(7~9일) - 후	1,000	42%	25%	33%
김부겸	2021년 4월 4주(20~22일) - 전	1,003	34%	18%	48%
	5월 2주(11~13일) - 후	1,000	38%	26%	36%
한덕수	2022년 4월 1주(5~7일) - 전	1,004	38%	22%	39%

- 문창극 후보는 인사청문회 전인 2014년 6월 24일 자진 사퇴
 - 한국갤럽 데일리 오피니언 제490호 www.gallup.co.kr

질문) 우리나라에는 국위 선양에 기여한 순수예술인과 체육인, 전문연구·산업기능인력 등의 병역의무를 면제 또는 대체하는 특례제도가 있습니다. 최근 방탄소년단 등 대중예술인도 병역특례 대상에 포함해야 한다는 주장이 있는데요. 귀하는 이에 대해 어떻게 생각하십니까? (보기 순서 로테이션)

2022년 4월 1주 (5~7일)	조사완료		대중예술인, 병역특례 대상에		
	사례수 (명)	가중적용 사례수 (명)	포함해야 한다	포함해선 안 된다	모름/ 응답거절
전체	1,004	1,004	59%	33%	8%
지역별					
서울	187	190	62%	31%	7%
인천/경기	304	317	56%	36%	7%
강원	31	30	-	-	-
대전/세종/충청	110	106	65%	28%	7%
광주/전라	102	98	63%	25%	12%
대구/경북	99	98	59%	33%	8%
부산/울산/경남	158	151	56%	36%	8%
제주	13	13	-	-	-
성별					
남성	507	498	60%	35%	4%
여성	497	506	57%	31%	11%
연령별					
18~29세	157	174	55%	39%	6%
30대	130	150	74%	23%	3%
40대	175	183	61%	34%	5%
50대	207	199	58%	35%	6%
60대	193	165	60%	35%	5%
70대 이상	142	133	44%	31%	25%
주요 지지 정당별					
국민의힘	371	355	56%	37%	7%
더불어민주당	360	369	65%	29%	6%
정의당	37	40	-	-	-
무당(無黨)층	194	199	54%	33%	13%
직업별					
농/임/어업	30	28	-	-	-
자영업	170	163	66%	31%	3%
기능노무/서비스	118	116	63%	30%	7%
사무/관리	308	329	66%	31%	3%
전업주부	204	191	49%	32%	18%
학생	72	78	52%	45%	3%
무직/은퇴/기타	102	100	47%	39%	14%
성향별					
보수	344	332	56%	39%	5%
중도	282	288	61%	34%	5%
진보	272	279	66%	31%	3%
모름/응답거절	106	105	44%	19%	36%
문재인 대통령					
긍정 평가자	430	442	66%	28%	6%
부정 평가자	500	487	55%	39%	6%
윤석열 후보					
향후 잘할 것	568	559	58%	35%	8%
당선인 잘못할 것	371	381	64%	32%	4%
평소 많이 있다					
정치에 관심이 별로 없다	274	273	62%	34%	5%
약간 있다	498	493	60%	35%	5%
별론 없다	176	179	61%	27%	13%
전혀 없다/모름	56	59	33%	36%	30%

대중예술인 병역특례

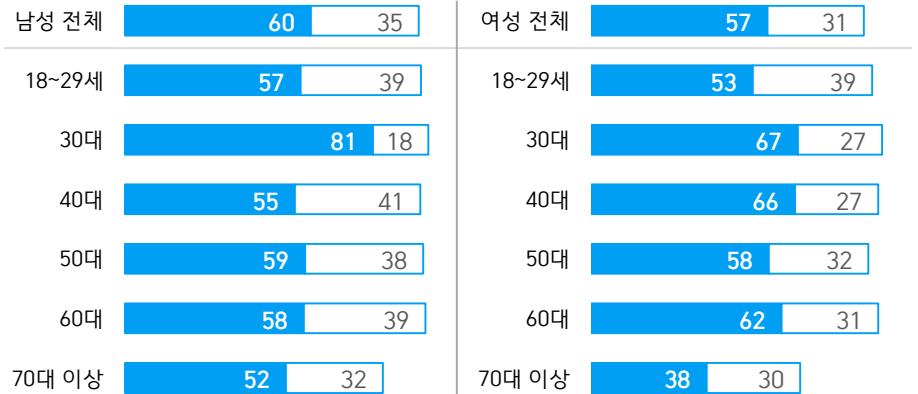
● 병역특례 관련 여론 2002-2022

조사 시기	대상	사례수 (명)	병역특례 관련 여론		
			긍정/찬성	부정/반대	의견 유보
2002년 6월 19일 한일월드컵 8강 확정	축구대표팀 병역면제 정부 결정	634	88%	9%	3%
2007년 12월 월드컵 16위, WBC 4위 병역특례 조항 삭제					
2009년 3월 24일 WBC 준우승 직후	야구대표팀 군미필 4명 병역특례 적용 주장	1,020	71%	24%	5%
2012년 8월 13일 런던올림픽 직후	올림픽 동메달 이상 획득 선수 병역특례 제도	511	90%	6%	4%
2019년 6월 18~20일 U-20 월드컵 준우승	U-20 축구대표팀 병역특례 적용 주장	1,005	59%	35%	6%
2022년 4월 5~7일	BTS 등 대중예술인 병역특례 적용 주장	1,004	59%	33%	8%

- 현행 병역특례 대상은 올림픽 3위(동메달) 이내 입상자, 아시안게임 1위(금메달), 국제예술경연대회 2위 이상 입상자(국내는 1위 입상), 국가무형문화재 전수 교육 이수자, 전문연구요원, 산업기능요원 등
- 2022년 항저우 아시안게임, e스포츠·브레이킹(비보잉) 공식 종목 채택. 금메달 획득 시 병역특례 적용
- 전국 성인 전화조사. 한국갤럽 데일리 오피니언 제490호 www.gallup.co.kr

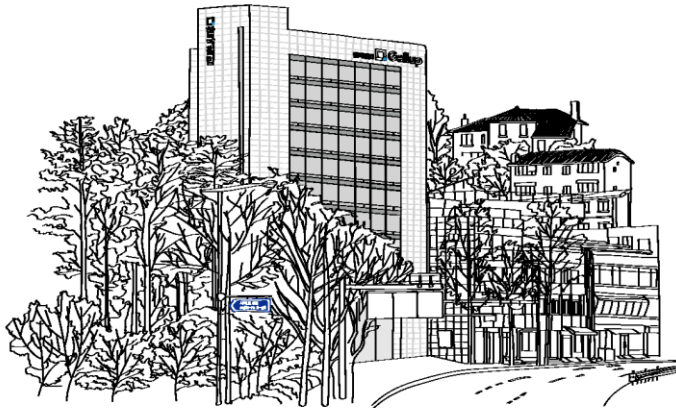
● 대중예술인 병역특례 2022 - 성·연령별

■ 병역특례 대상에 '포함해야 한다' □ '포함해선 안 된다' (%)



“조사는 결코 화려하거나 스스로 빛나는
업(業)이 아니다. 사회의 명암, 좌우 대립,
빈부 문제, 정보 격차, 과거와 미래 등을
두루 살펴 매 순간 어느 한쪽으로 치우치지
않도록 스스로 경계하며 꾸준히 공부하고
탐구하는 일이다. 때로는 관행과 시류에
맞서야 하고, 때로는 비난과 질시를 묵묵히
견뎌야 한다. 어렵지만 누군가는 반드시
해야 할 일, 힘들지만 그만큼 보람된 일이다.”

조사인의 길, 박무익



한국갤럽조사연구소는 1974년 6월 박무익 회장이 설립한
한국 최초의 법인 형태 조사 전문 회사입니다.

1970년대부터 사회 주요 현안 자체 조사 결과를 발표해 왔으며,
우리 국민의 71%가 한국갤럽을 알고 있습니다.

—
한국갤럽 홈페이지 갤럽리포트 게시판을 통해 공개한 자료는
모두 한국갤럽의 자산이므로 상업적 용도의 재판매를 금지합니다(→ [FAQ](#)).

· 기사, 논문, SNS 공유 등 재판매 이외 용도로는
누구나, 무료로, 자유롭게 인용하실 수 있습니다.

· 인용하실 때는 반드시 출처를 밝혀 주십시오.
가능하면 조사 기간, 방법, 표본크기 등 개요까지 함께 표시하실 것을 권장합니다.

· 저희는 소수점 아래 수치를 제시하지 않는 것을 원칙으로 하고 있으니,
인용하실 때도 그에 따라 주실 것을 당부합니다.

—
한국갤럽 조사에 관심 가져주셔서 고맙습니다.

- 매주 새로운 조사 결과를 전합니다: [이메일 뉴스레터 구독 신청](#) | [카카오톡채널 추가](#)
- 문의: 전화 02-3702-2100(대표)/2571/2621/2622 또는 [홈페이지 Q&A](#)
- 주소: (본관) 03167 서울시 종로구 사직로 70, (신관) 03042 서울시 종로구 자하문로 70

—
이 문서에는 네이버 나눔글꼴과 한글과컴퓨터 함초롬체를 썼습니다.