

# 한국갤럽 데일리 오피니언

---

제479호 2022년 1월 2주

대통령 직무 수행 평가, 긍·부정 평가 이유 | 정당 지지도 | 제20대 대통령선거 투표 의향 | 대선 후보 지지도 | 3자 가상 구도 [A, B] |  
코로나19 정부 대응 평가, 긍·부정 평가 이유, 방역패스 관련 인식

## 조사 개요

- 조사기간: 2022년 1월 11~13일
- 표본추출: 무선전화 RDD 표본 프레임에서 무작위 추출(유선전화 RDD 10% 포함)
- 응답방식: 전화조사원 인터뷰
- 조사대상: 전국 만 18세 이상 1,001명
- 표본오차:  $\pm 3.1\%$ 포인트(95% 신뢰수준) - 주요 지표 표준오차·신뢰구간·상대표준오차 제시
- 응답률: 13.5%(총 통화 7,410명 중 1,001명 응답 완료)
- 의뢰처: 한국갤럽 자체 조사

갤럽리포트 G20220114

한국갤럽 데일리 오피니언 독자 여러분, 안녕하세요?

1974년 문을 연 저희 연구소가 지금까지 얻은 명성은 저희 조사에 협조해주신 우리 국민 덕분입니다.

저희는 그에 보답하는 마음으로 1970년대부터 자체 조사 결과로 단행본을 펴냈고, 1990년대에는 조사 전문 데이터베이스를 구축했습니다.

2012년부터는 자체 조사를 정례화해 매주 새로운 결과를 공개하며, 누구나 무료로 활용할 수 있도록 했습니다.

여론조사의 홍수 속에 '정확한 자' 하나를 제공하고자 시작한 저희 노력이 여론의 흐름을 읽으시는 데 도움되기를 바랍니다.

한국갤럽에 몸 담고 있는 한 사람, 한 사람은 공정하고 신뢰받는 조사회사로서 사명을 다하기 위해 계속 노력하겠습니다.



### 한국갤럽 데일리 오피니언은

조사원이 직접 묻고 응답 받는 인터뷰 방식으로 진행합니다.

전국 유권자 대표성을 최대한 확보하고자 무작위발생(RDD: Random Digit Dialing)한 휴대전화 번호를 기본 표본추출틀로 합니다. 단, 휴대전화만으로는 접근하기 어려운 여성, 고연령대 일부는 무작위발생한 집전화번호 조사로 보완합니다(반영 비율 평균 15%).

→ [데일리 오피니언 표본설계: 모집단 정의부터 모수추정까지](#)

→ [전화조사 콜백, 폭넓은 여론 수렴을 위한 필수 절차입니다: 콜 차수별 응답자 프로파일·정치적 성향 분석](#)

→ [정치 고관심층 위주 조사는 전체 여론을 왜곡합니다: 정치 관심도와 여론조사](#)

→ [알고 보면 들쭉날쭉하지 않습니다: 차기 정치지도자 선호도 질문 방식과 조사방법 간 차이](#)



### 여론조사 바로보기

자주 물으시는 질문과 답글, 여론조사에 대한 이해를 돕는 한국갤럽 홈페이지 게시물 링크입니다. 클릭하면 연결됩니다.

1 → [조사방법이 다르면 결과도 다릅니다: 같은 시기 상반된 조사 결과가 나오는 이유](#)

2 → [표본오차보다 훨씬 작은 변동에 의미를 부여하는 행위는 해석이 아니라 허구\(虛構\)입니다](#)

3 → [여론조사 결과는 옳고 그름의 잣대가 아니라, 다양한 의견의 중간점이 어디쯤인지 가늠하는 이정표 역할을 할 뿐입니다](#)

4 → [평소 정당 지지도는 현시점 유권자의 정당에 대한 태도로, 선거 결과에 대한 예측이 아닙니다](#)

5 → [오보\(誤報\)에 가까울 만큼 여론조사에 대한 무지\(無知\)를 드러낸 기사가 많습니다: 부끄러운 여론조사 보도](#)

6 → [여론조사는 정치 도구가 아니라 확률과 통계에 기반한 과학적 절차입니다: 한계와 오해](#)

7 → [한국갤럽 유무선RDD 전화조사, 선거여론조사 관련 학술 논문 다운로드](#)

8 → [여론조사의 이해와 활용에 관한 다양한 시각을 담은 기사/칼럼/인터뷰](#)

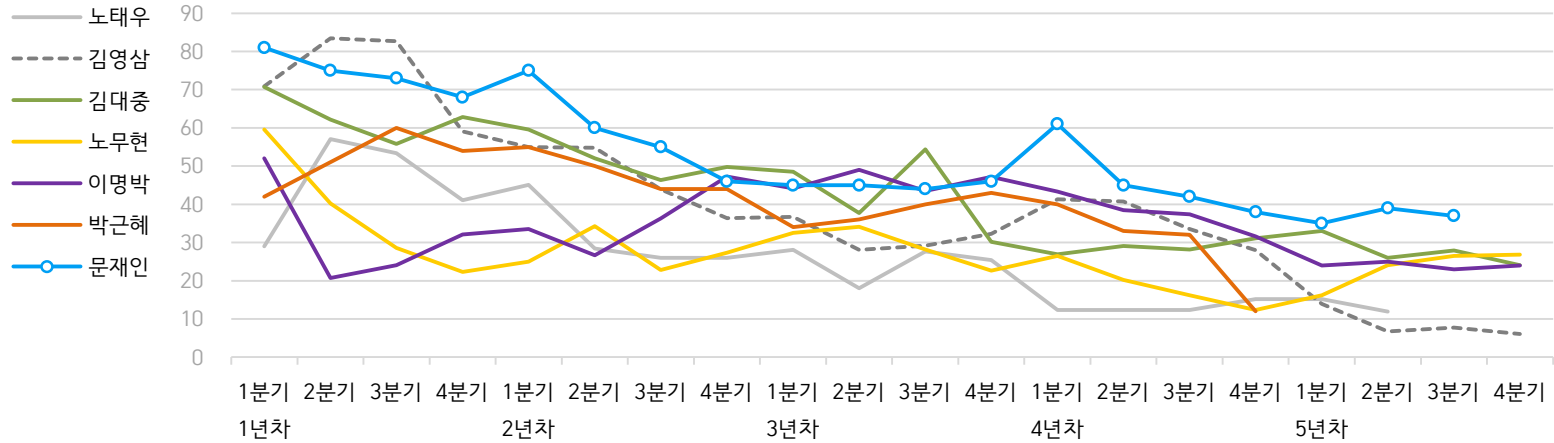
9 → [한국갤럽 데일리 오피니언의 시작: 사회적 책임과 중립\(中立\)](#)

# 한국갤럽 역대 대통령 직무 수행 평가 1988~2022

1988~2011년은 분기 내 여러 조사 결과의 중위수 기준, 2012년 이후는 한국갤럽 데일리 오피니언 매주 조사 분기별 통합 결과, '잘하고 있다' → 긍정, '잘못하고 있다' → 부정 평가 비율

질문) 귀하는 ○○○ 대통령이 대통령으로서의 직무를 잘 수행하고 있다고 보십니까, 아니면 잘못 수행하고 있다고 보십니까? (긍정/부정을 답하지 않은 경우 재질문)  
 굳이 말씀하신다면, '잘하고 있다'와 '잘못하고 있다' 중 어느 쪽입니까?

## ● 역대 대통령 직무 수행 긍정률 (%)



## ● 역대 대통령 직무 수행 평가 (%)

대통령	재임연차	1년차				2년차				3년차				4년차				5년차					
		분기	1분기	2분기	3분기	4분기	1분기	2분기	3분기	4분기	1분기	2분기	3분기	4분기	1분기	2분기	3분기	4분기	1분기	2분기	3분기	4분기	
13대 노태우 (1988~1993)	긍정	29	57	53	41	45	28	26	-	28	18	28	25	12	-	-	15	-	12	-	-	-	-
	부정	46	16	25	27	25	41	45	-	40	62	55	54	40	-	-	41	-	56	-	-	-	-
14대 김영삼 (1993~1998)	긍정	71	83	83	59	55	55	44	36	37	28	29	32	41	41	34	28	14	7	8	6	6	6
	부정	7	4	6	18	24	21	25	33	34	41	45	39	33	37	40	47	65	74	78	74	74	74
15대 김대중 (1998~2003)	긍정	71	62	56	63	60	52	46	50	49	38	54	30	27	29	28	31	33	26	28	24	24	24
	부정	7	11	17	14	16	22	29	24	20	26	18	51	55	52	49	49	41	53	52	56	56	56
16대 노무현 (2003~2008)	긍정	60	40	29	22	25	34	23	27	33	34	28	23	27	20	16	12	16	24	27	27	27	27
	부정	19	41	53	62	57	46	60	57	55	53	61	67	63	70	74	79	78	66	64	62	62	62
17대 이명박 (2008~2013)	긍정	52	21	24	32	34	27	36	47	44	49	44	47	43	39	37	32	25	25	23	24	24	24
	부정	29	69	65	55	55	55	55	45	45	41	43	41	49	54	55	60	62	58	59	63	63	63
18대 박근혜 (2013~2017)	긍정	42	51	60	54	55	50	44	44	34	36	40	43	40	33	32	12						
	부정	23	23	21	33	34	39	46	45	56	54	51	46	49	53	55	80						
19대 문재인 (2017~2022)	긍정	81	75	73	68	75	60	55	46	45	45	44	46	61	45	42	38	35	39	37			
	부정	11	17	19	23	15	30	36	44	45	46	48	46	30	45	48	53	56	53	56			

- 역대 대통령 평가에는 모두 동일 질문 방식 적용(2점 척도, 재질문 1회). 한국갤럽 데일리 오피니언 [www.gallup.co.kr](http://www.gallup.co.kr)

- 박근혜 대통령 4년차 4분기 직무 긍정률: 2016년 10월 4주간 평균 24% → 11~12월 6주간 평균 5%. 2017년 3월 10일 탄핵

- 문재인 대통령은 2017년 5월 10일 취임. 1년차 1분기는 그해 6월 평균. 2분기 7~9월, 3분기 10~12월, 4분기는 이듬해(1~3월) 평균

## 주간 응답자 특성표

주요 분석 단위별 표본오차(95% 신뢰수준 기준)와 지역/성/지지정당/직업/생활수준/성향과 연령 분포 구성입니다. 2021년 12월 행정안전부 주민등록인구 기준 8개 권역/성/연령별 셀 가중 결과

- 질문**
- 귀하는 어느 시도에 살고 계십니까? 주소지 기준으로 말씀해 주십시오. ( 저희가 전화번호를 무작위 추출해 지역을 알지 못합니다.)
  - 실례지만, 귀하의 연세는 올해 만으로 어떻게 되십니까?
  - 귀하의 직업은 무엇입니까?
  - 우리 국민들의 생활수준을 상, 중상, 중, 중하, 하의 다섯 단계로 나눈다면 귀책 생활수준은 어디에 속한다고 생각하십니까?
  - 귀하 본인의 정치적 성향은 다음 중 어디에 해당한다고 생각하십니까? (보기 제시) 매우 보수적 / 약간 보수적 / 중도적 / 약간 진보적 / 매우 진보적

응답자 특성표 2022년 1월 2주 (11~13일)	조사완료		가중값 적용 기준		가중값 배율 (B/A)	표본오차 95% 신뢰수준
	사례수 (명) (A)	비율	사례수 (명) (B)	비율		
전체	1,001	100%	1,001	100%	1.00	±3.1%P
지역별						
서울	194	19%	189	19%	0.97	±7.0%P
인천/경기	313	31%	316	32%	1.01	±5.5%P
강원	30	3%	30	3%	1.01	±17.9%P
대전/세종/충청	106	11%	106	11%	1.00	±9.5%P
광주/전라	99	10%	98	10%	0.99	±9.8%P
대구/경북	99	10%	98	10%	0.99	±9.8%P
부산/울산/경남	147	15%	151	15%	1.03	±8.1%P
제주	13	1%	13	1%	0.98	±27.2%P
성별						
남성	528	53%	496	50%	0.94	±4.3%P
여성	473	47%	505	50%	1.07	±4.5%P
연령별						
18~29세	127	13%	173	17%	1.36	±8.7%P
30대	119	12%	152	15%	1.28	±9.0%P
40대	189	19%	185	18%	0.98	±7.1%P
50대	230	23%	196	20%	0.85	±6.5%P
60대	185	18%	162	16%	0.88	±7.2%P
70대 이상	151	15%	132	13%	0.87	±8.0%P

- 표본오차는 조사완료 사례수 기준. 한국갤럽 데일리 오피니언 제479호
- 가중값 적용 기준 사례수는 2021년 12월 행안부 주민등록인구 지역/성/연령비를 따름

응답자 특성표 2022년 1월 2주 (11~13일)	조사완료 사례수 (명)	주민등록인구 기준 가중값 적용 결과						
		가중적용 사례수	연령 분포					
			18~29세	30대	40대	50대	60대	70대+
전체	1,001	1,001	16%	16%	18%	20%	16%	13%
지역별								
서울	194	189	19%	17%	18%	18%	15%	12%
인천/경기	313	316	18%	17%	20%	20%	15%	11%
강원	30	30	-	-	-	-	-	-
대전/세종/충청	106	106	13%	19%	19%	19%	16%	14%
광주/전라	99	98	16%	13%	17%	20%	17%	17%
대구/경북	99	98	16%	13%	17%	20%	18%	16%
부산/울산/경남	147	151	12%	18%	18%	20%	18%	14%
제주	13	13	-	-	-	-	-	-
성별								
남성	528	496	19%	15%	19%	20%	16%	11%
여성	473	505	14%	17%	18%	19%	16%	15%
주요 지지 정당별								
국민의당	63	64	21%	1%	19%	21%	18%	20%
국민의힘	353	341	17%	15%	13%	18%	19%	17%
더불어민주당	334	327	12%	16%	22%	24%	14%	12%
정의당	31	32	17%	12%	23%	24%	24%	
무당(無黨)층	169	190	23%	26%	17%	12%	12%	11%
직업별								
농/임/어업	37	32		3%		30%	30%	38%
자영업	160	153	7%	13%	26%	35%	18%	2%
기능노무/서비스	117	116	17%	18%	13%	26%	21%	4%
사무/관리	293	314	15%	31%	28%	17%	7%	1%
전업주부	229	210	1%	6%	14%	20%	27%	32%
학생	52	69	99%	1%				
무직/은퇴/기타	113	107	17%	7%	9%	7%	21%	39%
생활 수준별								
상/중상	210	209	18%	21%	22%	24%	11%	5%
중	445	446	18%	17%	18%	21%	15%	11%
중하	185	198	19%	18%	18%	17%	17%	10%
하	144	132	8%	6%	15%	14%	24%	33%
성향별								
보수	263	251	16%	11%	14%	20%	24%	15%
중도	361	378	22%	19%	20%	19%	12%	9%
진보	241	240	12%	18%	24%	25%	14%	8%
모름/응답거절	136	132	11%	15%	11%	12%	18%	31%
평소 정치에 관심이								
많이 있다	310	299	10%	18%	20%	23%	17%	13%
약간 있다	495	496	16%	15%	20%	20%	17%	12%
별로 없다	144	151	26%	18%	15%	15%	13%	13%
전혀 없다	34	40	41%	15%	9%	8%	6%	20%

- 30사례 이하는 수치 제시하지 않음. 한국갤럽 데일리 오피니언 제479호 www.gallup.co.kr

## 조사완료 응답자 특성표

2022년 1월 2주 (11~13일)		조사완료 사례수 (명)			가중적용 기준 사례수 (명)		
		계	남성	여성	계	남성	여성
전국	합계	1,001	528	473	1,001	496	505
	18~29세	127	90	37	173	91	82
	30대	119	74	45	152	79	74
	40대	189	104	85	185	94	91
	50대	230	112	118	196	99	97
	60대	185	87	98	162	80	83
	70대 이상	151	61	90	132	54	78
	서울	소계	194	100	94	189	91
	18~29세	27	15	12	36	17	19
	30대	29	18	11	33	16	16
	40대	38	19	19	34	17	17
	50대	42	22	20	34	17	17
	60대	33	15	18	29	14	15
	70대 이상	25	11	14	23	10	13
인천/경기	소계	313	161	152	316	158	158
	18~29세	43	29	14	57	30	27
	30대	36	20	16	52	27	25
	40대	69	37	32	63	32	31
	50대	73	36	37	63	32	31
	60대	54	25	29	47	23	24
	70대 이상	38	14	24	34	14	20
강원	소계	30	15	15	30	15	15
	18~29세	6	4	2	5	3	2
	30대	2		2	4	2	2
	40대	4	3	1	5	3	2
	50대	7	3	4	6	3	3
	60대	6	3	3	6	3	3
	70대 이상	5	2	3	5	2	3
대전/세종/충청	소계	106	60	46	106	54	53
	18~29세	10	9	1	18	10	8
	30대	12	9	3	16	8	7
	40대	22	12	10	20	10	9
	50대	26	13	13	20	11	10
	60대	18	10	8	17	9	9
70대 이상	18	7	11	15	6	9	

(오른쪽 표로 이어짐)

(왼쪽 표에서 이어짐)		조사완료 사례수 (명)			가중적용 기준 사례수 (명)		
		계	남성	여성	계	남성	여성
광주/전라	소계	99	54	45	98	49	49
	18~29세	12	10	2	16	9	7
	30대	9	7	2	12	6	6
	40대	17	9	8	17	9	8
	50대	22	11	11	19	10	9
	60대	19	9	10	16	8	8
	70대 이상	20	8	12	17	7	10
	대구/경북	소계	99	53	46	98	49
	18~29세	12	9	3	15	8	7
	30대	9	6	3	13	7	6
	40대	16	9	7	17	9	8
	50대	24	11	13	20	10	10
	60대	21	10	11	18	9	9
	70대 이상	17	8	9	15	6	9
부산/울산/경남	소계	147	79	68	151	75	76
	18~29세	15	13	2	24	13	11
	30대	20	13	7	21	11	10
	40대	22	14	8	28	14	13
	50대	33	15	18	30	15	15
	60대	32	14	18	27	13	14
	70대 이상	25	10	15	21	9	12
제주	소계	13	6	7	13	6	6
	18~29세	2	1	1	2	1	1
	30대	2	1	1	2	1	1
	40대	1	1		3	1	1
	50대	3	1	2	3	1	1
	60대	2	1	1	2	1	1
	70대 이상	3	1	2	2	1	1

2021년 12월 15일부터 중앙선거여론조사심의위원회 선거여론조사기준 개정안에 따라 지역(8개 권역)/성/연령별 조사완료 사례수와 가중값 적용 기준 사례수(구. 목표할당 사례수)를 함께 제시합니다. 각 사례수 합계나 소계는 최대 ±2까지 차이가 날 수 있습니다. 1,000명을 권역(8)\*성(2)\*연령대(6)=96개 셀별 할당 시 소수점 아래 반올림이 발생하기 때문입니다. 이는 조사 결과 해석에는 어떤 영향도 주지 않는 자연스럽고 불가피한 현상입니다. 가중값 적용 기준 사례수는 **2021년 12월 말** 행안부 주민등록인구 기반입니다.

## 한국갤럽 데일리 오피니언은

유·무선전화 RDD 번호를 단순확률추출해 조사하고

전국 유권자를 대표할 수 있도록 지역, 성, 연령대 등 세부 특성 층별로

사후층화 가중을 적용하여 모집단 특성인 모수를 추정합니다.

→ [데일리 오피니언 표본설계: 모집단 정의부터 모수추정까지](#)

주요 조사 결과(대통령 직무 수행 평가, 정당 지지도)에 대한

모수 추정치의 신뢰 범위와 정도를 나타내는 95% 신뢰구간과 상대표준오차를

고려하여 해석하시길 바랍니다.

## 95% 신뢰구간

모수가 이 구간 안에 있을 확률이 95%라는 의미입니다.

이 구간 안에서의 수치 변동은 실제 변화인지 오차인지 단정할 수 없습니다.

## 상대표준오차

통계 신뢰성 지표로, 수치가 작을수록 더 신뢰할 수 있습니다.

(참고) 캐나다 통계청 표본조사 상대표준오차 기준

- 0.0 ~ 4.9%: 매우 우수(Excellent)

- 5.0 ~ 9.9%: 우수(Very Good)

- 10.0 ~ 14.9%: 좋음(Good)

- 15.0 ~ 24.9%: 허용 가능(Acceptable)

- 25.0 ~ 34.9%: 주의사항과 함께 사용 가능(Use with caution)

- 35.0% 이상: 공표 시 신뢰 불가(Too unreliable to publish)

출처: Butcher, B. & Elliot, D. (1986)

<표본오차 매뉴얼: A sampling errors manual>(통계청 표본관리과 역). p.8.

## ● 대통령 직무 수행 평가 표준오차, 신뢰구간, 상대표준오차

2022년 1월 2주 (11~13일)	조사완료 사례수 (명)	대통령 직무 수행 평가	추정치	표준 오차	95% 신뢰구간		상대 표준오차
					하한	상한	
전체	1,001	잘하고 있다 잘못하고 있다	42% 53%	1.6% 1.6%	39% 50%	45% 56%	3.7% 3.0%
지역별 서울	194	잘하고 있다	41%	3.5%	34%	48%	8.6%
		잘못하고 있다	51%	3.7%	44%	58%	7.2%
인천/경기	313	잘하고 있다 잘못하고 있다	48% 48%	2.8% 2.8%	43% 43%	54% 54%	5.8% 5.8%
강원	30	잘하고 있다		9.1%			25.8%
		잘못하고 있다		9.1%			15.7%
대전/세종/충청	106	잘하고 있다	31%	5.5%	22%	43%	17.5%
		잘못하고 있다	63%	5.5%	52%	73%	8.8%
광주/전라	99	잘하고 있다	64%	4.1%	56%	72%	6.4%
		잘못하고 있다	33%	4.0%	26%	41%	12.1%
대구/경북	99	잘하고 있다	28%	4.5%	20%	38%	16.0%
		잘못하고 있다	63%	4.9%	53%	72%	7.9%
부산/울산/경남	147	잘하고 있다	33%	4.2%	26%	42%	12.5%
		잘못하고 있다	63%	4.3%	54%	71%	6.9%
제주	13	잘하고 있다		15.0%			38.1%
		잘못하고 있다		15.6%			27.6%
성별 남성	528	잘하고 있다	40%	2.0%	37%	44%	5.0%
		잘못하고 있다	56%	2.1%	51%	60%	3.8%
여성	473	잘하고 있다	44%	2.4%	39%	48%	5.5%
		잘못하고 있다	50%	2.4%	46%	55%	4.8%
연령별 18~29세	127	잘하고 있다	28%	3.9%	21%	36%	14.1%
		잘못하고 있다	65%	4.0%	57%	72%	6.2%
30대	119	잘하고 있다	45%	4.8%	36%	54%	10.7%
		잘못하고 있다	52%	4.9%	42%	61%	9.4%
40대	189	잘하고 있다	51%	3.7%	44%	58%	7.2%
		잘못하고 있다	47%	3.7%	40%	54%	7.9%
50대	230	잘하고 있다	49%	3.2%	42%	55%	6.5%
		잘못하고 있다	48%	3.2%	41%	54%	6.8%
60대	185	잘하고 있다	38%	3.6%	32%	46%	9.4%
		잘못하고 있다	53%	3.7%	46%	60%	6.9%
70대 이상	151	잘하고 있다	38%	3.6%	32%	46%	9.4%
		잘못하고 있다	54%	3.8%	47%	62%	7.0%

- 30사례 이하는 추정치 제시하지 않음. 한국갤럽 데일리 오피니언 제479호 www.gallup.co.kr

● 주요 정당 지지도 표준오차, 신뢰구간, 상대표준오차 (1/2)

2022년 1월 2주 (11~13일)	조사완료 사례수 (명)	지지 정당	추정치	표준 오차	95% 신뢰구간		상대 표준오차
					하한	상한	
					전체	1,001	
		국민의힘	34%	1.5%	31%	37%	4.4%
		더불어민주당	33%	1.4%	30%	35%	4.4%
		정의당	3%	0.6%	2%	5%	18.6%
		무당층(無黨層)	19%	1.3%	17%	22%	7.1%
지역별 서울	194	국민의당	7%	1.8%	4%	12%	25.2%
		국민의힘	31%	3.3%	25%	38%	10.6%
		더불어민주당	32%	3.2%	26%	39%	10.0%
		정의당	4%	1.5%	2%	8%	35.6%
		무당층	21%	3.0%	16%	28%	14.6%
인천/경기	313	국민의당	6%	1.2%	4%	9%	21.7%
		국민의힘	30%	2.4%	25%	35%	8.1%
		더불어민주당	36%	2.8%	31%	42%	7.8%
		정의당	4%	1.1%	2%	6%	30.5%
		무당층	19%	2.3%	15%	24%	11.9%
강원	30	국민의당		3.3%			100.1%
		국민의힘		9.4%			20.4%
		더불어민주당		7.1%			38.3%
		정의당		3.3%			100.2%
		무당층		7.9%			36.0%
대전/세종/충청	106	국민의당	5%	2.1%	2%	11%	39.8%
		국민의힘	43%	5.8%	32%	55%	13.6%
		더불어민주당	18%	3.4%	12%	25%	19.2%
		정의당	3%	1.6%	1%	8%	58.1%
		무당층	24%	5.5%	15%	36%	22.7%
광주/전라	99	국민의당	7%	4.2%	2%	21%	57.2%
		국민의힘	8%	2.5%	4%	15%	31.4%
		더불어민주당	73%	5.4%	61%	82%	7.4%
		정의당	3%	1.6%	1%	8%	55.9%
		무당층	8%	2.4%	4%	14%	32.1%
대구/경북	99	국민의당	4%	2.7%	1%	14%	63.6%
		국민의힘	52%	5.5%	41%	62%	10.6%
		더불어민주당	16%	3.5%	10%	24%	21.8%
		정의당	2%	1.1%	0%	6%	70.8%
		무당층	22%	4.8%	14%	33%	21.4%
부산/울산/경남	147	국민의당	8%	2.4%	5%	14%	28.4%
		국민의힘	41%	4.2%	33%	50%	10.2%
		더불어민주당	24%	3.5%	18%	31%	14.6%
		정의당	3%	1.8%	1%	10%	63.4%
		무당층	19%	3.7%	13%	27%	19.4%
제주	13	국민의당		10.0%			98.5%
		국민의힘		14.7%			26.2%
		더불어민주당		10.3%			34.6%
		정의당					
		무당층		4.0%			100.1%

- 30사례 이하는 추정치 제시하지 않음. 한국갤럽 데일리 오피니언 제479호 www.gallup.co.kr

● 주요 정당 지지도 표준오차, 신뢰구간, 상대표준오차 (2/2)

2022년 1월 2주 (11~13일)	조사완료 사례수 (명)	지지 정당	추정치	표준 오차	95% 신뢰구간		상대 표준오차
					하한	상한	
					성별 남성	528	
		국민의힘	39%	2.0%	35%	43%	5.2%
		더불어민주당	33%	1.9%	29%	37%	5.8%
		정의당	3%	0.8%	2%	5%	23.3%
		무당층	13%	1.5%	11%	17%	11.0%
여성	473	국민의당	7%	1.4%	5%	10%	19.1%
		국민의힘	29%	2.2%	25%	34%	7.5%
		더불어민주당	32%	2.1%	28%	36%	6.5%
		정의당	3%	0.9%	2%	5%	29.3%
		무당층	24%	2.2%	20%	29%	9.2%
연령별 18~29세	127	국민의당	8%	3.2%	4%	17%	38.9%
		국민의힘	36%	3.9%	29%	44%	10.6%
		더불어민주당	24%	4.4%	16%	33%	18.4%
		정의당	3%	1.9%	1%	10%	56.9%
		무당층	26%	4.0%	19%	35%	15.1%
30대	119	국민의당	1%	0.6%	0%	4%	100.1%
		국민의힘	33%	4.6%	24%	42%	14.1%
		더불어민주당	32%	3.8%	26%	40%	11.6%
		정의당	2%	1.4%	1%	7%	59.0%
		무당층	30%	4.6%	22%	40%	15.3%
40대	189	국민의당	7%	2.0%	4%	12%	29.7%
		국민의힘	24%	3.3%	19%	31%	13.4%
		더불어민주당	39%	3.4%	33%	46%	8.6%
		정의당	4%	1.4%	2%	8%	35.2%
		무당층	17%	2.8%	12%	23%	16.5%
50대	230	국민의당	7%	1.6%	4%	11%	24.3%
		국민의힘	32%	3.0%	26%	38%	9.5%
		더불어민주당	39%	3.1%	34%	46%	7.8%
		정의당	4%	1.2%	2%	7%	32.3%
		무당층	12%	2.1%	8%	17%	17.8%
60대	185	국민의당	7%	1.9%	4%	12%	27.9%
		국민의힘	40%	3.5%	33%	47%	8.9%
		더불어민주당	29%	3.1%	23%	35%	10.8%
		정의당	5%	1.6%	2%	9%	34.8%
		무당층	14%	2.6%	10%	20%	18.5%
70대 이상	151	국민의당	9%	2.4%	6%	15%	25.5%
		국민의힘	43%	3.8%	36%	50%	8.8%
		더불어민주당	29%	3.2%	23%	36%	10.9%
		정의당					
		무당층	15%	3.0%	10%	22%	19.6%

- 한국갤럽 데일리 오피니언 제479호 www.gallup.co.kr

● 대선 후보 지지도 표준오차, 신뢰구간, 상대표준오차 (1/2)

2022년 1월 2주 (11~13일)	조사완료 사례수 (명)	지지 후보	추정치	표준 오차	95% 신뢰구간		상대 표준오차
					하한	상한	
전체	1,001	이재명 윤석열 심상정 안철수 의견 유보	37% 31% 3% 17% 10%	1.5% 1.4% 0.6% 1.3% 1.1%	34% 28% 2% 14% 9%	40% 34% 5% 19% 13%	4.1% 4.6% 19.8% 7.8% 10.4%
지역별 서울	194	이재명 윤석열 심상정 안철수 의견 유보	35% 28% 6% 19% 10%	3.5% 3.2% 1.9% 2.9% 2.3%	29% 22% 3% 14% 7%	43% 35% 11% 25% 16%	9.8% 11.2% 30.7% 15.7% 22.1%
인천/경기	313	이재명 윤석열 심상정 안철수 의견 유보	41% 29% 3% 16% 10%	2.8% 2.5% 1.1% 2.2% 1.8%	35% 24% 1% 12% 7%	46% 34% 6% 21% 14%	6.8% 8.8% 41.8% 13.6% 18.3%
강원	30	이재명 윤석열 심상정 안철수 의견 유보		7.4% 8.9% 8.1% 8.0% 3.4%			33.1% 23.9% 72.1% 30.8% 100.1%
대전/세종/충청	106	이재명 윤석열 심상정 안철수 의견 유보	24% 32% 4% 24% 15%	3.9% 4.0% 1.6% 4.8% 4.6%	17% 24% 2% 15% 8%	32% 40% 9% 34% 26%	16.1% 12.8% 43.3% 20.4% 31.8%
광주/전라	99	이재명 윤석열 심상정 안철수 의견 유보	69% 12% 1% 10% 8%	5.4% 3.0% 0.9% 4.5% 2.7%	58% 7% 0% 4% 15%	79% 19% 6% 23% 15%	7.8% 26.0% 100.0% 44.3% 32.2%
대구/경북	99	이재명 윤석열 심상정 안철수 의견 유보	19% 48% 1% 17% 12%	4.2% 5.5% 1.0% 4.3% 3.7%	12% 37% 0% 10% 6%	29% 58% 7% 27% 21%	21.6% 11.5% 100.0% 25.3% 30.6%
부산/울산/경남	147	이재명 윤석열 심상정 안철수 의견 유보	33% 37% 1% 13% 11%	4.1% 4.0% 0.9% 3.1% 3.1%	25% 29% 0% 8% 6%	41% 45% 5% 21% 18%	12.4% 11.0% 70.7% 23.0% 28.8%
제주	13	이재명 윤석열 심상정 안철수 의견 유보		10.3% 14.1% 10.0% 0.3%			34.6% 27.1% 98.5% 3.7%

- 30사례 미만은 추정치 제시하지 않음. 한국갤럽 데일리 오피니언 제479호 www.gallup.co.kr

● 대선 후보 지지도 표준오차, 신뢰구간, 상대표준오차 (2/2)

2022년 1월 2주 (11~13일)	조사완료 사례수 (명)	지지 후보	추정치	표준 오차	95% 신뢰구간		상대 표준오차
					하한	상한	
성별 남성	528	이재명 윤석열 심상정 안철수 의견 유보	38% 33% 2% 16% 8%	2.0% 2.0% 0.6% 1.6% 1.2%	34% 30% 1% 13% 6%	42% 37% 4% 20% 11%	5.3% 5.9% 30.0% 10.0% 14.8%
여성	473	이재명 윤석열 심상정 안철수 의견 유보	36% 28% 4% 17% 13%	2.2% 2.0% 1.1% 2.0% 1.8%	31% 25% 3% 14% 10%	40% 33% 7% 22% 17%	6.2% 7.2% 25.3% 11.9% 14.2%
연령별 18~29세	127	이재명 윤석열 심상정 안철수 의견 유보	22% 23% 5% 24% 20%	4.2% 3.6% 2.2% 4.7% 3.9%	15% 17% 2% 16% 13%	31% 31% 12% 35% 28%	19.2% 15.6% 42.2% 19.3% 19.9%
30대	119	이재명 윤석열 심상정 안철수 의견 유보	37% 26% 3% 22% 11%	4.4% 4.1% 1.6% 4.4% 3.6%	28% 19% 1% 14% 6%	46% 35% 8% 31% 20%	12.2% 15.8% 56.0% 20.0% 31.6%
40대	189	이재명 윤석열 심상정 안철수 의견 유보	47% 22% 4% 16% 9%	3.5% 3.1% 1.8% 2.7% 2.2%	40% 16% 2% 11% 5%	54% 28% 9% 22% 14%	7.5% 14.3% 40.5% 17.3% 24.6%
50대	230	이재명 윤석열 심상정 안철수 의견 유보	48% 30% 2% 15% 4%	3.1% 3.0% 0.9% 2.3% 1.3%	42% 25% 1% 11% 2%	54% 36% 5% 20% 8%	6.5% 9.8% 39.4% 15.3% 33.1%
60대	185	이재명 윤석열 심상정 안철수 의견 유보	36% 41% 2% 13% 5%	3.4% 3.3% 1.2% 2.5% 1.7%	30% 35% 1% 9% 3%	43% 48% 6% 19% 10%	9.5% 8.1% 49.8% 18.6% 31.0%
70대 이상	151	이재명 윤석열 심상정 안철수 의견 유보	25% 47% 1% 9% 16%	3.3% 4.0% 1.0% 2.3% 2.9%	19% 39% 0% 5% 11%	32% 54% 5% 15% 23%	12.9% 8.5% 67.9% 25.8% 17.6%

- 한국갤럽 데일리 오피니언 제479호 www.gallup.co.kr



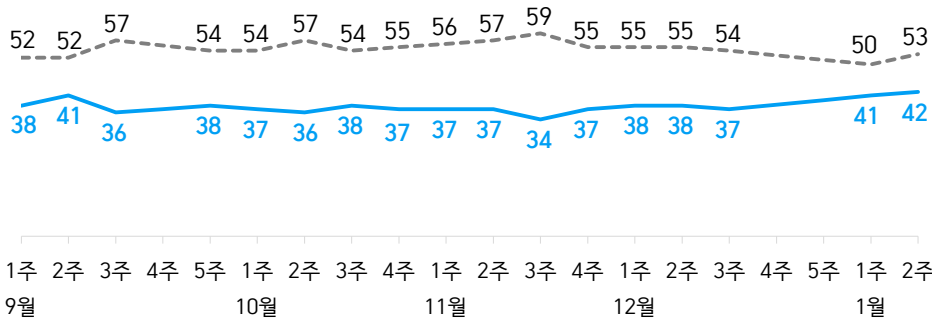
# 대통령 직무 수행 평가, 정당 지지도 - 최근 20주 지표 추이

매주 화~목 조사 | 무선전화 RDD 조사(유선전화 RDD 보완) | 매주 유효표본 약 1,000명 | 표본오차 ±3.1%포인트(95% 신뢰수준) | 최근 20주 평균 응답률 15%

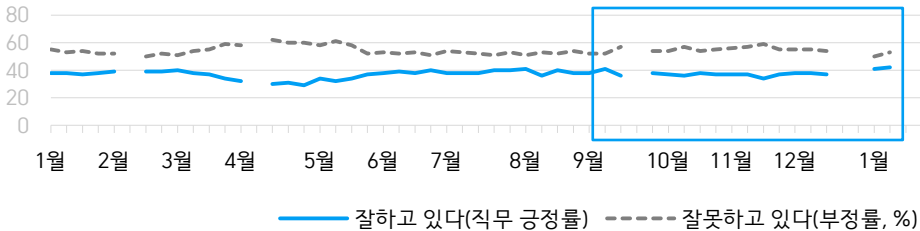
**질문)** 귀하는 문재인 대통령이 대통령으로서의 직무를 잘 수행하고 있다고 보십니까, 아니면 잘못 수행하고 있다고 보십니까? (긍정/부정을 답하지 않은 경우 재질문) 굳이 말씀하신다면, '잘하고 있다'와 '잘못하고 있다' 중 어느 쪽입니까?

## ● 대통령 직무 수행 평가 - 최근 20주

— 잘하고 있다(직무 긍정률)    - - - 잘못하고 있다(부정률, %)



## ● 대통령 직무 수행 평가 - 2021/2022년

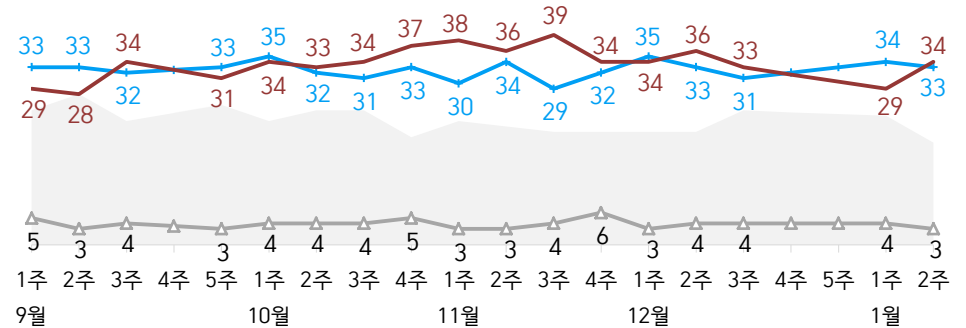


- 2021년 2월 2주(설), 4월 2주(재보궐선거), 9월 4주(추석), 12월 4~5주(연말) 조사 됨  
 - 2022년 1월 11~13일 전국 성인 1,001명 전화조사. 한국갤럽 데일리 제479호 www.gallup.co.kr

**질문)** 귀하는 다음 중 어느 정당 또는 단체를 지지하십니까? 보기를 순환하여 불러드리겠습니다. ('모름/없음'인 경우 재질문) 그럼, 본인 성향은 어느 정당/단체에 조금이라도 더 가깝습니까?  
 - 원내 2인 이상 정당 기준 보기 제시

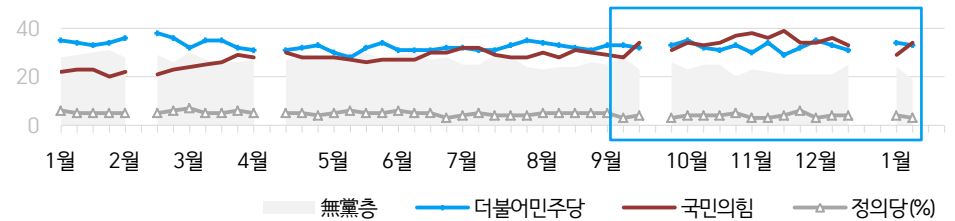
## ● 정당 지지도 - 최근 20주

— 無黨층    — 더불어민주당    — 국민의힘    — 정의당 (%)



- 국민의힘 6%, 열린민주당 3%, 그 외 정당/단체 2%

## ● 주요 정당 지지도 - 2021/2022년

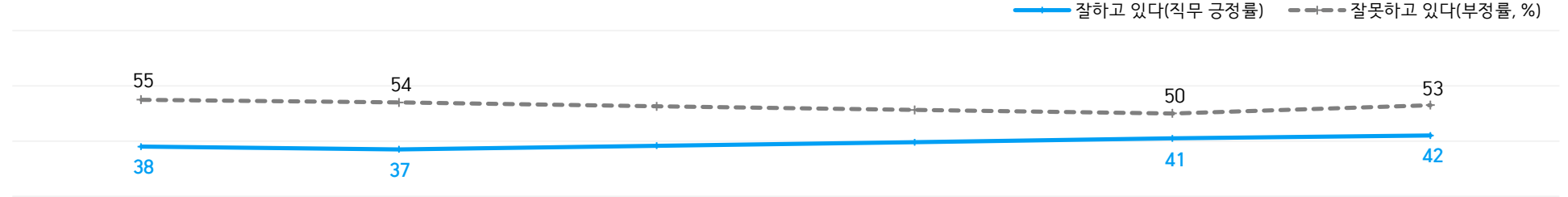


- 무당(無黨)층='현재 지지하는 정당 없음/모름/응답거절'  
 - 2021년 2월 2주(설), 4월 2주(재보궐선거), 9월 4주(추석), 12월 4~5주(연말) 조사 됨  
 - 2022년 1월 11~13일 전국 성인 1,001명 전화조사. 한국갤럽 데일리 제479호 www.gallup.co.kr

# 최근 6주간 대통령 직무 수행 평가와 주요 정치 이슈

**질문)** 귀하는 문재인 대통령이 대통령으로서의 직무를 잘 수행하고 있다고 보십니까, 혹은 잘못 수행하고 있다고 보십니까?  
(긍정/부정을 답하지 않은 경우 재질문) 굳이 말씀하신다면, '잘하고 있다'와 '잘못하고 있다' 중 어느 쪽입니까?

## ● 대통령 직무 수행 평가 - 최근 6주



12월 2주(7~9일)	3주(14~16일)	4주(20~24일)	5주(27~31일)	2022년 1월 1주(4~6일)	2주(11~13일)
--------------	------------	------------	------------	-------------------	------------

- |   |   |  |   |  |   |
|---|---|--|---|--|---|
| <p>6   사적모임 축소, 방역패스 확대 등 추가방역조치(~1/2)<br/>- 국민의힘 선대위 공식 출범<br/>- 심상정·안철수, 결선투표제 촉구</p> <p>7   文, 종전선언 의지 재확인</p> <p>8   일일 확진자 첫 7,000명대<br/>- 1주택자 양도세 비과세 기준 상향 시행(9억→12억)</p> <p>9   '대장동 방지법'(도시개발법 개정안), 제주 4.3 특별법 개정안 등 국회 통과</p> <p>10   법원,尹 직무정지 취소소송 각하</p> <p>* 3~9일 일일 확진 평균 5,568명 / 백신 접종완료자 4,151만 (총인구의 81%)</p> <p>* 미국 등 다수국, 베이징 올림픽 외교적 보이콧</p> | <p>13   文, 호주 국민 방문·정상회담 / K-9 자주포 수출 계약 / 올림픽 외교적 보이콧 일축</p> <p>- 방역패스 시행</p> <p>14   김건희, '허위 이력 의혹' 사과</p> <p>15   靑, '다주택자 양도세 증가 유예' 이재명 제안에 부정적 입장</p> <p>- 법원, 수능 출제 오류 인정 판결</p> <p>16   사적모임 축소·영업시간 제한 등 거리두기 강화 (12/18~1/2)</p> <p>- 이재명, '아들 도박 의혹' 사과</p> <p>17  尹, 배우자 허위 경력 의혹 사과</p> <p>* 10~16일 일일 확진 평균 6,752명 / 백신 접종완료자 4,187만 (총인구의 82%)</p> | <p>20   국민의힘 선대위 내부 갈등</p> <p>21   '아들 입사지원서' 논란 김진국 靑 민정수석 사퇴</p> <p>- 이준석 대표 선대위직 사퇴</p> <p>- '대장동 관계자' 김문기 사망</p> <p>23   이재명-이낙연 오찬 회동</p> <p>- '잔고증명 위조'尹 장모 1년 구형</p> <p>24   文, 박근혜 사면·한명숙 복권·이석기 가석방 등 신년 특별사면</p> <p>* 17~23일 일일 확진 평균 6,552명 / 백신 접종완료자 4,223만 (총인구의 82%)</p> <p>* FDA, 화이자 먹는치료제 긴급사용 승인 / 정부 물량 확보</p> | <p>26   김건희 대국민 사과 - 더불어민주당·열린민주당 합당 합의</p> <p>28   국회의원·지방선거 피선거 연령 만 25→18세로 하향</p> <p>31   박근혜 사면·복권</p> <p>* 24~30 평균 확진 5,142명/일</p> <p>* 이준석, 자당 선대위 비판 공수처 통신조회 논란</p> | <p>3   거리두기 연장(~1/16), 방역패스 유효기간 적용</p> <p>- 文 임기 마지막 신년사 발표</p> <p>- 여당 당원 게시판 재개·실명 운영</p> <p>5   국민의힘 선대위 해체·재구성</p> <p>- 정당 가입 연령 하향(18→16세)</p> <p>정당법 개정안 정개특위 통과</p> <p>6   소상공인 40조 용자 지원, 청탁금지법 선물가액 상향 등 설 민생안정대책 발표</p> <p>- 평택 화재, 소방관 3명 순직</p> <p>- 국민의힘 대표 거취 당내 공방</p> <p>- 윤석열·이준석 원팀 선언</p> <p>* 31~6 평균 확진 3,977명/일</p> <p>* 탈북민 철책 월북, 北 극초음속미사일 시험발사</p> <p>* '과로사 방지 합의 이행 요구' CJ대한통운 파업 장기화</p> | <p>10   오영수, 골든글로브 남우조연상</p> <p>11   '공공기관 노동이사제' 가결</p> <p>- 윤석열, 신년 기자회견</p> <p>- 이재명, 신경제 비전 선포식</p> <p>- 광주 신축 아파트 외벽 붕괴 사고</p> <p>12   文, 베이징올림픽 불참 표명</p> <p>- '이재명 변호사비 대납 의혹' 제보자 사망</p> <p>- 여당, 열린민주당과 합당 의결</p> <p>- 심상정, 대선 일정 중단</p> <p>13   화이자 먹는 치료제 국내 도입</p> <p>- 정당당, 선대위 일괄 사퇴</p> <p>- 국민의힘, '김건희 7시간 통화' 방송금지 가처분 신청</p> <p>* 7~13 평균 확진 3,606명/일</p> <p>* '여가부 폐지·멸공' 공방</p> |
|---|---|--|---|--|---|

# 대통령 직무 수행 평가

## ● 대통령 직무 수행 평가 - 최근 6개월

2021/2022년	조사완료 사례수 (명)	대통령 직무 수행 평가			
		잘하고 있다	잘못하고 있다	어느 쪽도 아니다	모름/ 응답거절
7월 3주(13~15)	1,004	38%	52%	3%	6%
7월 4주(20~22)	1,003	40%	51%	4%	6%
7월 5주(27~29)	1,000	40%	53%	2%	4%
8월 1주(03~05)	1,001	41%	51%	3%	6%
8월 2주(10~12)	1,002	36%	53%	4%	7%
8월 3주(17~19)	1,001	40%	52%	3%	5%
8월 4주(24~26)	1,000	38%	54%	3%	5%
9월 1주(8/31~9/2)	1,000	38%	52%	4%	6%
9월 2주(07~09)	1,001	41%	52%	3%	5%
9월 3주(14~16)	1,001	36%	57%	3%	4%
9월 4주(20~24)	추석 연휴				
9월 5주(28~30)	1,002	38%	54%	3%	6%
10월 1주(05~07)	1,000	37%	54%	4%	5%
10월 2주(12~14)	1,000	36%	57%	3%	5%
10월 3주(19~21)	1,000	38%	54%	3%	5%
10월 4주(26~28)	1,000	37%	55%	4%	3%
11월 1주(02~04)	1,000	37%	56%	3%	5%
11월 2주(09~11)	1,000	37%	57%	3%	3%
11월 3주(16~18)	1,000	34%	59%	3%	4%
11월 4주(23~25)	1,005	37%	55%	3%	4%
12월 1주(11/30~12/2)	1,000	38%	55%	4%	3%
12월 2주(07~09)	1,002	38%	55%	3%	5%
12월 3주(14~16)	1,000	37%	54%	4%	4%
12월 4주(20~24)	연말 데일리 조사 씬				
12월 5주(27~31)					
1월 1주(04~06)	1,002	41%	50%	3%	6%
<b>1월 2주(11~13)</b>	<b>1,001</b>	<b>42%</b>	<b>53%</b>	<b>2%</b>	<b>3%</b>

- 한국갤럽 데일리 오피니언 제479호 www.gallup.co.kr

질문) 귀하는 문재인 대통령이 대통령으로서의 직무를 잘 수행하고 있다고 보십니까, 아니면 잘못 수행하고 있다고 보십니까? (긍정/부정을 답하지 않은 경우 재질문) 굳이 말씀하신다면, '잘하고 있다'와 '잘못하고 있다' 중 어느 쪽입니까?

2022년 1월 2주 (11~13일)	조사완료 사례수 (명)	가중적용 사례수 (명)	대통령 직무 수행 평가			
			잘하고 있다	잘못하고 있다	어느 쪽도 아니다	모름/ 응답거절
전체	1,001	1,001	42%	53%	2%	3%
지역별						
서울	194	189	41%	51%	4%	4%
인천/경기	313	316	48%	48%	2%	1%
강원	30	30	-	-	-	-
대전/세종/충청	106	106	31%	63%	2%	4%
광주/전라	99	98	64%	33%	2%	1%
대구/경북	99	98	28%	63%	4%	5%
부산/울산/경남	147	151	33%	63%	1%	3%
제주	13	13	-	-	-	-
성별						
남성	528	496	40%	56%	2%	2%
여성	473	505	44%	50%	3%	3%
연령별						
18~29세	127	164	28%	65%	3%	4%
30대	119	161	45%	52%	1%	2%
40대	189	184	51%	47%	1%	1%
50대	230	197	49%	48%	3%	1%
60대	185	162	38%	53%	4%	4%
70대 이상	151	132	38%	54%	2%	5%
주요 지지 정당별						
국민의당	63	64	16%	75%	6%	3%
국민의힘	353	341	9%	88%	2%	1%
더불어민주당	334	327	79%	18%	2%	1%
정의당	31	32	73%	24%		3%
무당(無黨)층	169	190	36%	52%	3%	9%
직업별						
농/임/어업	37	32	42%	48%	3%	8%
자영업	160	153	49%	50%		1%
기능노무/서비스	117	116	31%	64%	2%	2%
사무/관리	293	314	47%	48%	3%	1%
전업주부	229	210	41%	51%	4%	4%
학생	52	69	36%	58%		6%
무직/은퇴/기타	113	107	34%	60%	2%	5%
생활 수준별						
상/중상	210	209	47%	51%	2%	0%
중	445	446	41%	53%	2%	3%
중하	185	198	42%	55%	1%	2%
하	144	132	35%	54%	5%	5%
성향별						
보수	263	251	16%	80%	2%	2%
중도	361	378	45%	54%	1%	1%
진보	241	240	70%	27%	3%	1%
모름/응답거절	136	132	34%	47%	6%	13%
평소 정치에 관심이						
많이 있다	310	299	41%	56%	1%	1%
약간 있다	495	496	42%	55%	3%	1%
별로 없다	144	151	42%	47%	5%	7%
전혀 없다	34	40	38%	45%		17%

- 소수점 아래 반올림 때문에 백분율 합계는 ±1 차이 발생 가능하며, 이는 오류가 아님

- 30사례 이하는 수치 제시하지 않음. 한국갤럽 데일리 오피니언 제479호 www.gallup.co.kr

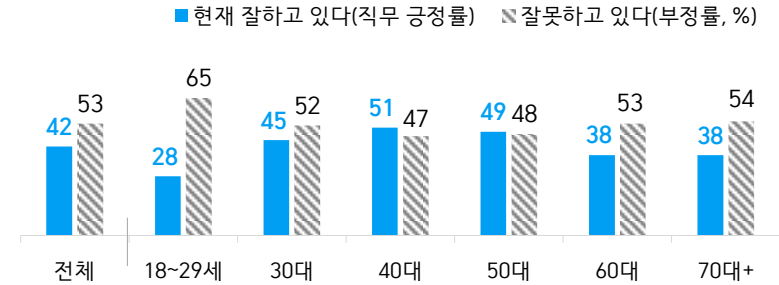
# 대통령 직무 수행 평가 이유

질문) 어떤 점에서 [잘하고/잘못하고 있다고] 생각하시는지 한 가지만 구체적으로 말씀해 주십시오.(자유응답)

대통령 직무 수행 긍정 평가 이유 2022년 1월 11~13일 (긍정 평가자 421명)	대통령 직무 수행 부정 평가 이유 1월 11~13일 (부정 평가자 529명)
코로나19 대처 (+3) 28%	부동산 정책 (+3) 29%
외교/국제 관계 (+3) 17%	코로나19 대처 미흡 (+3) 15%
최선을 다함/열심히 한다 (+3) 6%	경제/민생 문제 해결 부족 8%
복지 확대 4%	북한 관계 7%
안정감/나라가 조용함 4%	전반적으로 부족하다 6%
북한 관계 4%	국론 분열/갈등 2%
전반적으로 잘한다 3%	독단적/일방적/편파적 2%
서민 위한 노력 3%	공정하지 못함/내로남불 2%
국민 입장을 생각한다 2%	외교 문제 2%
전 정권보다 낫다 2%	리더십 부족/무능하다 2%
기본에 충실/원칙대로 함/공정함 2%	신뢰할 수 없음/비호감 2%
경제 정책 1%	서민 어려움/빈부 격차 확대 1%
소통 1%	원전 정책/탈원전 1%
위기 대응/상황 대처 1%	주관·소신 부족/여론에 휘둘림 1%
깨끗함/청렴 1%	국민 생각과 동떨어짐 1%
권위적이지 않다/소탈하다/검소하다 1%	공약 실천 미흡 1%
기타 4%	세금 인상 1%
모름/응답거절 16%	국고/재정 낭비 1%
	소통 미흡 1%
	여성 인권 치중/성 갈등 1%
	기타 5%
	모름/응답거절 11%

- 지난주 대비 ±3%포인트 이상 증감 항목에만 (+/-) 표시  
- 한국갤럽 데일리 오피니언 제479호 www.gallup.co.kr

## ● 대통령 직무 수행 평가: 연령별 - 2022년 1월 2주(11~13일)



- 성·연령별 대통령 직무 수행 평가, 정당 지지도는 매월 말 공개하는 월 통합 자료 참조  
- 전국 성인 1,001명 전화조사. 한국갤럽 데일리 오피니언 제479호 www.gallup.co.kr

● 정당 지지도 - 최근 6개월

2021/2022년	조사완료 사례수 (명)	현재 지지하는 정당 (정당 지지도)						
		국민의당	국민의힘	더불어 민주당	열린 민주당	정의당	기타	무당층 無黨層
7월 3주(13~15)	1,004	3%	29%	31%	3%	4%	1%	29%
7월 4주(20~22)	1,003	3%	28%	33%	3%	4%	0%	28%
7월 5주(27~29)	1,000	4%	28%	35%	3%	4%	1%	24%
8월 1주(03~05)	1,001	4%	30%	34%	4%	5%	1%	23%
8월 2주(10~12)	1,002	4%	28%	33%	5%	5%	1%	24%
8월 3주(17~19)	1,001	3%	31%	32%	4%	5%	1%	24%
8월 4주(24~26)	1,000	3%	30%	31%	4%	5%	1%	26%
9월 1주(8/31~9/2)	1,000	3%	29%	33%	4%	5%	1%	25%
9월 2주(07~09)	1,001	4%	28%	33%	4%	3%	1%	28%
9월 3주(14~16)	1,001	3%	34%	32%	3%	4%	1%	23%
9월 4주(20~24)	추석 연휴							
9월 5주(28~30)	1,002	3%	31%	33%	3%	3%	1%	26%
10월 1주(05~07)	1,000	2%	34%	35%	2%	4%	1%	23%
10월 2주(12~14)	1,000	3%	33%	32%	2%	4%	1%	25%
10월 3주(19~21)	1,000	2%	34%	31%	3%	4%	0%	25%
10월 4주(26~28)	1,000	1%	37%	33%	2%	5%	2%	20%
11월 1주(02~04)	1,000	2%	38%	30%	3%	3%	1%	23%
11월 2주(09~11)	1,000	4%	36%	34%	2%	3%	1%	22%
11월 3주(16~18)	1,000	3%	39%	29%	3%	4%	0%	21%
11월 4주(23~25)	1,005	3%	34%	32%	3%	6%	1%	21%
12월 1주(11/30~12/2)	1,000	3%	34%	35%	3%	3%	1%	21%
12월 2주(07~09)	1,002	3%	36%	33%	3%	4%	0%	21%
12월 3주(14~16)	1,000	3%	33%	31%	2%	4%	1%	25%
12월 4주(20~24)	연말 데일리리 조사 씬							
12월 5주(27~31)	연말 데일리리 조사 씬							
1월 1주(04~06)	1,002	5%	29%	34%	3%	4%	1%	24%
<b>1월 2주(11~13)</b>	<b>1,001</b>	<b>6%</b>	<b>34%</b>	<b>33%</b>	<b>3%</b>	<b>3%</b>	<b>2%</b>	<b>19%</b>

- 한국갤럽 데일리리 오피니언 제479호 www.gallup.co.kr

질문) 귀하는 다음 중 어느 정당을 지지하십니까? 보기를 순환하여 불러드리겠습니다.  
 ('모름/없음'인 경우 재질문) 그럼, 본인 성향은 어느 정당에 조금이라도 더 가깝습니까?  
 - 국민의당/국민의힘/더불어민주당/열린민주당/정의당, 그 외 정당(자유응답), 없다

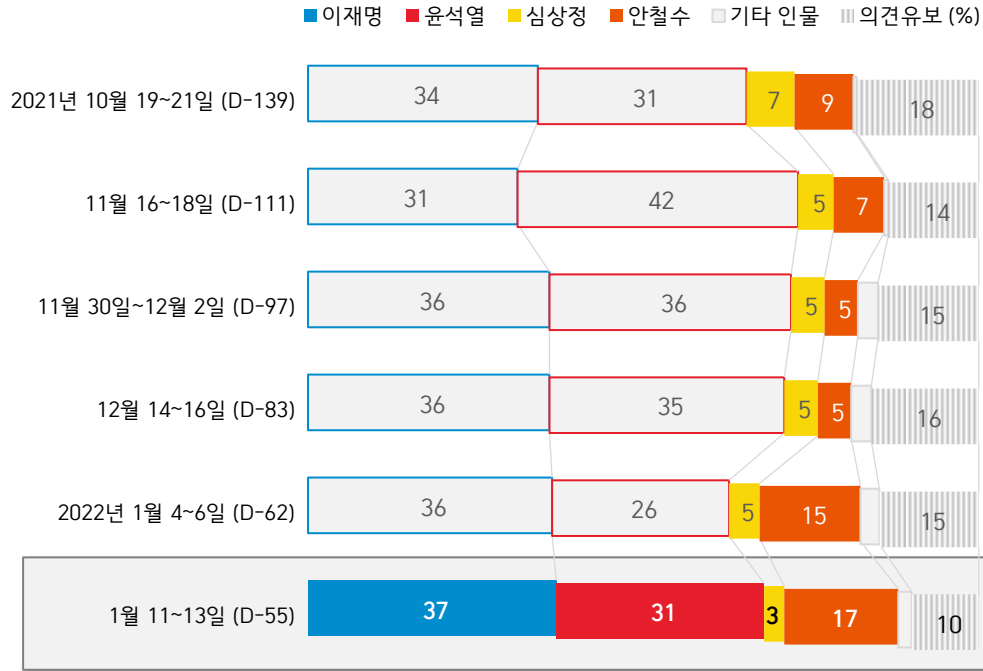
2022년 1월 2주 (11~13일)	조사완료 사례수 (명)	가중적용 사례수 (명)	정당 지지도 (현재 지지하는 정당)							없음	모름 응답 거절
			국민의당	국민의힘	더불어 민주당	열린 민주당	정의당	기타	무당층 無黨層		
전체	1,001	1,001	6%	34%	33%	3%	3%	2%	19%	16%	3%
지역별											
서울	194	189	7%	31%	32%	4%	4%	1%	21%	17%	4%
인천/경기	313	316	6%	30%	36%	4%	4%	1%	19%	17%	2%
강원	30	30	-	-	-	-	-	-	-	-	-
대전/세종/충청	106	106	5%	43%	18%	5%	3%	2%	24%	21%	3%
광주/전라	99	98	7%	8%	73%	1%	3%		8%	8%	
대구/경북	99	98	4%	52%	16%	1%	2%	3%	22%	18%	4%
부산/울산/경남	147	151	8%	41%	24%	2%	3%	3%	19%	13%	6%
제주	13	13	-	-	-	-	-	-	-	-	-
성별											
남성	528	496	6%	39%	33%	4%	3%	2%	13%	12%	1%
여성	473	505	7%	29%	32%	3%	3%	1%	24%	19%	5%
연령별											
18~29세	127	164	8%	36%	24%	1%	3%	1%	26%	21%	5%
30대	119	161	1%	33%	32%	1%	2%	1%	30%	28%	2%
40대	189	184	7%	24%	39%	6%	4%	2%	17%	16%	1%
50대	230	197	7%	32%	39%	5%	4%	1%	12%	11%	1%
60대	185	162	7%	40%	29%	5%	5%	1%	14%	12%	2%
70대 이상	151	132	9%	43%	29%	1%		3%	15%	6%	9%
직업별											
농/임/어업	37	32	5%	39%	32%	3%	8%	3%	11%	5%	6%
자영업	160	153	5%	35%	36%	5%	4%	2%	14%	12%	2%
기능노무/서비스	117	116	7%	46%	22%	2%	4%	3%	15%	15%	
사무/관리	293	314	5%	25%	42%	3%	4%	1%	21%	19%	2%
전업주부	229	210	8%	36%	30%	5%	1%	2%	18%	11%	7%
학생	52	69	12%	30%	25%	2%			31%	27%	4%
무직/은퇴/기타	113	107	5%	45%	23%	2%	2%	2%	22%	20%	2%
생활 수준별											
상/중상	210	209	5%	35%	36%	5%	2%		16%	15%	2%
중	445	446	7%	34%	37%	3%	4%	0%	15%	12%	3%
중하	185	198	4%	27%	27%	3%	4%	5%	30%	28%	2%
하	144	132	8%	45%	23%	2%	1%	3%	18%	11%	7%
성향별											
보수	263	251	6%	69%	10%	3%	0%	2%	10%	8%	2%
중도	361	378	8%	28%	35%	3%	3%	1%	22%	20%	2%
진보	241	240	5%	8%	60%	5%	7%	1%	13%	11%	2%
모름/응답거절	136	132	4%	32%	20%	2%	2%	1%	38%	26%	12%
대통령 직무											
긍정 평가자	421	421	2%	7%	61%	7%	5%	0%	16%	14%	2%
부정 평가자	528	529	9%	57%	11%	1%	1%	2%	19%	16%	3%
평소 관심이											
많이 있다	310	299	6%	39%	36%	3%	3%	2%	10%	9%	1%
약간 있다	495	496	7%	37%	33%	4%	3%	1%	15%	13%	2%
별로 없다	144	151	7%	23%	28%	2%	4%	1%	35%	30%	5%
전혀 없다	34	40		15%	10%			3%	72%	50%	22%

- 30사례 이하는 수치 제시하지 않음. 한국갤럽 데일리 오피니언 제479호 www.gallup.co.kr

질문) 오는 3월 9일에는 대통령을 뽑는 선거가 있습니다. 귀하께서 이번 선거에 투표할 의향은 어떻게 되십니까?  
 - 꼭 할 것이다 / 아마 할 것 같다 / 아마 하지 않을 것 같다 / 투표하지 않겠다 (보기 4개 제시)

2022년 1월 2주 (11~13일, D-55)	조사완료 사례수 (명)	가중적용 사례수 (명)	대통령선거 투표 의향				
			꼭 투표할 것이다	아마 할 것 같다	아마 하지 않을 것	투표하지 않겠다	모름/ 응답거절
전체	1,001	1,001	82%	12%	3%	2%	1%
지역별							
서울	194	189	77%	15%	4%	2%	2%
인천/경기	313	316	84%	10%	4%	1%	1%
강원	30	30	-	-	-	-	-
대전/세종/충청	106	106	73%	19%	1%	5%	2%
광주/전라	99	98	87%	9%	2%	1%	1%
대구/경북	99	98	87%	7%		2%	3%
부산/울산/경남	147	151	81%	14%	3%	2%	1%
제주	13	13	-	-	-	-	-
성별							
남성	528	496	84%	10%	2%	2%	2%
여성	473	505	80%	14%	3%	2%	1%
연령별							
18~29세	127	164	63%	26%	7%	3%	1%
30대	119	161	79%	15%	3%	2%	2%
40대	189	184	85%	10%	0%	3%	1%
50대	230	197	88%	10%	0%	0%	1%
60대	185	162	86%	8%	4%	1%	2%
70대 이상	151	132	89%	4%	1%	3%	3%
주요 지지 정당별							
국민의당	63	64	82%	16%	2%		
국민의힘	353	341	86%	9%	2%	2%	1%
더불어민주당	334	327	90%	6%	1%	2%	1%
정의당	31	32	82%	16%		3%	
무당(無黨)층	169	190	58%	26%	8%	4%	5%
직업별							
농/임/어업	37	32	79%	13%		3%	5%
자영업	160	153	86%	11%	1%	2%	1%
기능노무/서비스	117	116	83%	11%	3%	1%	2%
사무/관리	293	314	82%	11%	4%	2%	1%
전업주부	229	210	85%	10%	2%	2%	1%
학생	52	69	57%	31%	8%	3%	2%
무직/은퇴/기타	113	107	83%	11%	1%	3%	2%
성향별							
보수	263	251	84%	10%	3%	2%	2%
중도	361	378	81%	13%	3%	3%	0%
진보	241	240	85%	13%	0%	1%	0%
모름/응답거절	136	132	74%	12%	5%	3%	6%
대통령 직무 지지 후보별							
긍정 평가자	421	421	86%	10%	2%	1%	1%
부정 평가자	528	529	81%	12%	2%	3%	1%
지지 후보별							
이재명	376	368	90%	7%	1%	1%	0%
윤석열	327	309	90%	7%	1%	1%	1%
심상정	27	31	71%	26%		3%	
안철수	155	167	70%	22%	5%	2%	1%
없음/의견유보	96	105	53%	23%	8%	9%	7%
평소 정치에 관심이							
많이 있다	310	299	93%	5%	0%	1%	1%
약간 있다	495	496	83%	12%	2%	1%	1%
별로 없다	144	151	65%	25%	5%	4%	1%
전혀 없다	34	40	45%	24%	14%	9%	7%

## ● 대선 후보 지지도



**질문)** 귀하는 누가 다음번 대통령이 되는 것이 가장 좋다고 생각하십니까?  
 보기를 순환하여 불러드리겠습니다. (특정인 답하지 않으면 재질문)  
 굳이 말씀하신다면, 누가 조금이라도 더 낫다고 생각하십니까?  
 - 이재명 / 윤석열 / 심상정 / 안철수 / 그 외 인물(자유응답) / 없다

- 원내 정당 대선 후보로는 10월 10일 이재명, 12일 심상정, 11월 4일 안철수, 5일 윤석열 선출
- 제20대 대통령선거일은 2022년 3월 9일. 잔여일수(D-)는 조사 종료일 기준
- 시기별 전국 성인 약 1,000명 전화조사. 한국갤럽 데일리 오피니언 제479호 [www.gallup.co.kr](http://www.gallup.co.kr)



2022년 1월 2주 (11~13일, D-55)	조사완료 사례수 (명)	가중적용 사례수 (명)	대선 후보 지지도						없음	모름 응답 거절
			이재명	윤석열	심상정	안철수	기타 인물	의견 유보		
전체	1,001	1,001	37%	31%	3%	17%	2%	10%	7%	3%
지역별										
서울	194	189	35%	28%	6%	19%	1%	10%	6%	5%
인천/경기	313	316	41%	29%	3%	16%	2%	10%	8%	3%
강원	30	30	-	-	-	-	-	-	-	-
대전/세종/충청	106	106	24%	32%	4%	24%	3%	15%	9%	6%
광주/전라	99	98	69%	12%	1%	10%		8%	5%	4%
대구/경북	99	98	19%	48%	1%	17%	3%	12%	9%	3%
부산/울산/경남	147	151	33%	37%	1%	13%	5%	11%	8%	3%
제주	13	13	-	-	-	-	-	-	-	-
성별										
남성	528	496	38%	33%	2%	16%	3%	8%	7%	1%
여성	473	505	36%	28%	4%	17%	2%	13%	7%	5%
연령별										
18~29세	127	164	22%	23%	5%	24%	5%	20%	14%	6%
30대	119	161	37%	26%	3%	22%	1%	11%	11%	
40대	189	184	47%	22%	4%	16%	3%	9%	7%	1%
50대	230	197	48%	30%	2%	15%	1%	4%	3%	1%
60대	185	162	36%	41%	2%	13%	1%	5%	4%	2%
70대 이상	151	132	25%	47%	1%	9%	1%	16%	4%	13%
주요 지지 정당별										
국민의당	63	64	9%	18%		70%	2%	2%		2%
국민의힘	353	341	4%	75%	1%	16%	0%	3%	2%	1%
더불어민주당	334	327	81%	4%	3%	6%	1%	5%	3%	2%
정의당	31	32	35%	3%	27%	13%		23%	10%	13%
무당(無黨)층	169	190	23%	12%	3%	24%	3%	35%	25%	10%
직업별										
농/임/어업	37	32	34%	42%	3%	13%		8%	3%	6%
자영업	160	153	43%	30%	2%	13%	3%	9%	8%	1%
기능노무/서비스	117	116	30%	33%	2%	28%	3%	5%	5%	
사무/관리	293	314	45%	21%	3%	18%	1%	11%	9%	2%
전업주부	229	210	33%	38%	3%	14%	1%	11%	4%	7%
학생	52	69	21%	22%	8%	26%	5%	17%	11%	7%
무직/은퇴/기타	113	107	27%	47%	4%	6%	3%	12%	7%	5%
생활 수준별										
상/중상	210	209	40%	30%	2%	17%	3%	8%	5%	3%
중	445	446	38%	30%	2%	20%	1%	9%	6%	3%
중하	185	198	34%	28%	6%	12%	5%	15%	13%	3%
하	144	132	32%	40%	3%	12%	2%	12%	5%	7%
성향별										
보수	263	251	14%	60%	1%	16%	2%	7%	6%	1%
중도	361	378	36%	24%	6%	23%	2%	9%	6%	2%
진보	241	240	66%	10%	3%	12%	2%	8%	5%	3%
모름/응답거절	136	132	27%	32%	1%	9%	4%	27%	14%	13%
대통령 직무 평소										
긍정 평가자	421	421	68%	7%	5%	10%	1%	9%	6%	4%
부정 평가자	528	529	13%	52%	2%	22%	2%	9%	7%	2%
평소에 정치에 관심이										
많이 있다	310	299	39%	34%	2%	17%	3%	5%	4%	1%
약간 있다	495	496	38%	32%	4%	17%	1%	8%	5%	2%
별로 없다	144	151	31%	23%	4%	21%	2%	19%	12%	7%
전혀 없다	34	40	19%	16%	2%	2%	11%	49%	33%	16%

- 30사례 이하는 수치 제시하지 않음. 한국갤럽 데일리 오피니언 제479호 www.gallup.co.kr

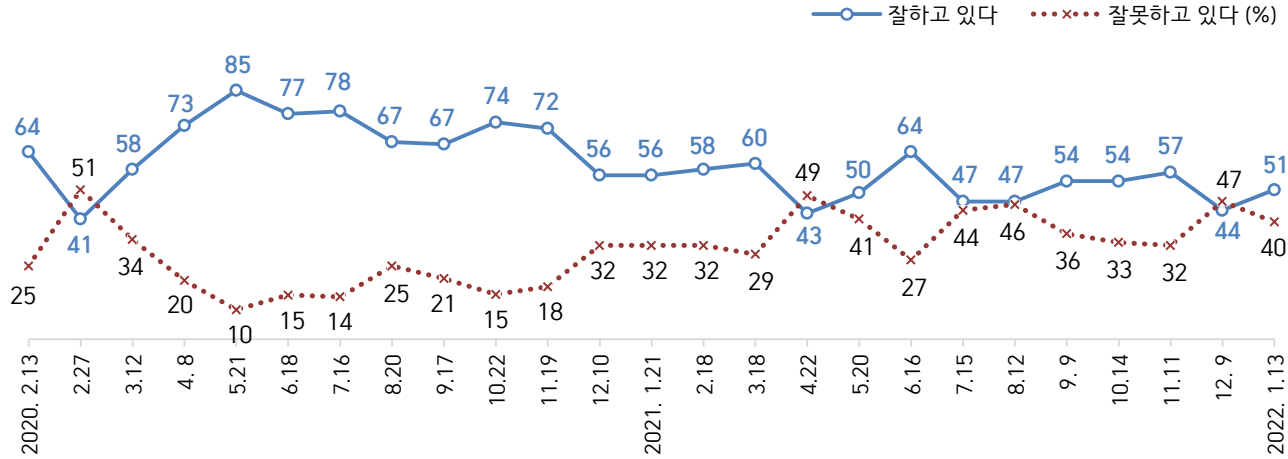
**질문)** 만약 다음 인물들이 출마한다면 누가 다음번 대통령이 되는 것이 가장 좋다고 생각하십니까?  
 (특정인 답하지 않으면 재질문) 굳이 말씀하신다면, 누가 조금이라도 더 낫다고 생각하십니까?  
 - 이재명 / [A: 윤석열, B: 안철수] / 심상정 / 그 외 인물(자유응답) / 없다 (문항-보기 로테이션)

2022년 1월 2주 (11~13일, D-55)		조사완료 사례수 (명)	가중적용 사례수 (명)	대선 후보 지지도 - 3자 가상 구도 [A]					없음	모름 응답 거절
				이재명	윤석열	심상정	기타 인물	의견 유보		
전체	1,001	1,001	40%	42%	8%	1%	9%	7%	2%	
지역별										
서울	194	189	39%	41%	11%	1%	8%	7%	1%	
인천/경기	313	316	45%	39%	7%	1%	8%	6%	2%	
강원	30	30	-	-	-	-	-	-	-	
대전/세종/충청	106	106	24%	47%	11%	2%	16%	13%	3%	
광주/전라	99	98	77%	13%	4%		5%	3%	2%	
대구/경북	99	98	24%	58%	8%	1%	9%	5%	4%	
부산/울산/경남	147	151	34%	48%	6%	2%	9%	8%	1%	
제주	13	13	-	-	-	-	-	-	-	
성별										
남성	528	496	42%	45%	5%	2%	6%	5%	1%	
여성	473	505	39%	38%	11%	1%	11%	8%	3%	
연령별										
18~29세	127	164	33%	40%	10%	2%	14%	12%	2%	
30대	119	161	38%	40%	12%		10%	9%	2%	
40대	189	184	51%	31%	6%	2%	9%	8%	0%	
50대	230	197	52%	38%	6%	0%	3%	3%		
60대	185	162	36%	50%	7%	2%	4%	2%	2%	
70대 이상	151	132	26%	54%	7%	1%	12%	5%	6%	
주요 지지 정당별										
국민의당	63	64	23%	47%	17%	4%	9%	7%	2%	
국민의힘	353	341	6%	89%	3%	1%	2%	2%	0%	
더불어민주당	334	327	83%	6%	7%	1%	3%	2%	1%	
정의당	31	32	50%	6%	29%		15%	12%	3%	
무당(無黨)층	169	190	29%	29%	13%	1%	28%	21%	7%	
직업별										
농/임/어업	37	32	31%	53%	13%		3%		3%	
자영업	160	153	48%	37%	7%	2%	6%	6%		
기능노무/서비스	117	116	34%	52%	4%	3%	6%	6%		
사무/관리	293	314	49%	33%	9%	1%	8%	8%	1%	
전업주부	229	210	34%	45%	7%	2%	12%	8%	5%	
학생	52	69	36%	42%	14%		9%	8%	1%	
무직/은퇴/기타	113	107	30%	53%	7%		11%	6%	5%	
성향별										
보수	263	251	16%	76%	2%	1%	4%	3%	0%	
중도	361	378	42%	36%	11%	2%	9%	8%	0%	
진보	241	240	70%	14%	10%	1%	5%	5%	0%	
모름/응답거절	136	132	28%	40%	6%	2%	24%	13%	12%	
대통령 직무 지지 후보별										
긍정 평가자	421	421	72%	10%	10%	1%	7%	6%	2%	
부정 평가자	528	529	17%	68%	7%	1%	7%	6%	1%	
지지 후보별										
이재명	376	368	95%	1%	3%		1%	1%	0%	
윤석열	327	309		99%	0%	0%				
심상정	27	31	14%	11%	75%					
안철수	155	167	19%	49%	16%	3%	12%	12%		
없음/의견유보	96	105	11%	19%	17%	2%	50%	34%	16%	
평소 정치에 관심이										
많이 있다	310	299	42%	46%	6%	1%	6%	5%	1%	
약간 있다	495	496	41%	42%	8%	2%	6%	5%	1%	
별로 없다	144	151	38%	35%	11%	2%	15%	13%	2%	
전혀 없다	34	40	25%	25%	13%	3%	34%	20%	14%	

2022년 1월 2주 (11~13일, D-55)		조사완료 사례수 (명)	가중적용 사례수 (명)	대선 후보 지지도 - 3자 가상 구도 [B]					없음	모름 응답 거절
				이재명	안철수	심상정	기타 인물	의견 유보		
전체	1,001	1,001	38%	45%	6%	2%	10%	7%	3%	
지역별										
서울	194	189	36%	45%	8%	1%	10%	7%	3%	
인천/경기	313	316	41%	42%	6%	1%	10%	6%	3%	
강원	30	30	-	-	-	-	-	-	-	
대전/세종/충청	106	106	28%	43%	11%	2%	16%	12%	4%	
광주/전라	99	98	66%	25%	4%	1%	4%	3%	2%	
대구/경북	99	98	21%	63%	1%	5%	10%	6%	4%	
부산/울산/경남	147	151	34%	50%	6%	3%	8%	6%	2%	
제주	13	13	-	-	-	-	-	-	-	
성별										
남성	528	496	40%	44%	5%	1%	9%	8%	1%	
여성	473	505	35%	46%	7%	2%	10%	5%	4%	
연령별										
18~29세	127	164	29%	50%	6%	1%	15%	12%	2%	
30대	119	161	37%	43%	8%		11%	10%	1%	
40대	189	184	47%	39%	7%	2%	5%	3%	1%	
50대	230	197	48%	43%	5%	1%	3%	2%	0%	
60대	185	162	34%	51%	6%	3%	7%	3%	4%	
70대 이상	151	132	25%	47%	3%	4%	21%	10%	10%	
주요 지지 정당별										
국민의당	63	64	11%	85%			3%		3%	
국민의힘	353	341	8%	78%	2%	3%	9%	8%	2%	
더불어민주당	334	327	78%	13%	6%	0%	3%	3%	1%	
정의당	31	32	39%	13%	42%		5%		5%	
무당(無黨)층	169	190	25%	42%	9%	0%	24%	15%	8%	
직업별										
농/임/어업	37	32	34%	42%	10%		13%	8%	5%	
자영업	160	153	44%	41%	7%	2%	5%	5%		
기능노무/서비스	117	116	31%	54%	7%	3%	5%	4%	1%	
사무/관리	293	314	46%	39%	6%		8%	7%	1%	
전업주부	229	210	30%	51%	6%	3%	11%	4%	7%	
학생	52	69	27%	52%	5%		16%	14%	2%	
무직/은퇴/기타	113	107	33%	45%	2%	3%	17%	10%	6%	
성향별										
보수	263	251	16%	70%	3%	3%	8%	7%	1%	
중도	361	378	38%	48%	6%	1%	7%	5%	2%	
진보	241	240	66%	22%	8%		5%	4%	1%	
모름/응답거절	136	132	24%	34%	9%	4%	30%	17%	13%	
대통령 직무 지지 후보별										
긍정 평가자	421	421	68%	16%	8%	1%	8%	5%	3%	
부정 평가자	528	529	15%	70%	5%	2%	9%	7%	2%	
지지 후보별										
이재명	376	368	92%	4%	2%		1%	1%	0%	
윤석열	327	309	5%	78%	3%	3%	11%	9%	2%	
심상정	27	31	11%	14%	72%	3%				
안철수	155	167	4%	96%	0%					
없음/의견유보	96	105	6%	26%	17%	2%	49%	28%	21%	
평소 정치에 관심이										
많이 있다	310	299	40%	47%	4%	2%	7%	5%	1%	
약간 있다	495	496	38%	47%	6%	1%	7%	5%	2%	
별로 없다	144	151	37%	41%	7%	1%	14%	10%	4%	
전혀 없다	34	40	17%	30%	12%	3%	39%	21%	18%	

# 코로나19 정부 대응 평가

● 코로나19 정부 대응 평가 - 2020~2022년



(1명) (237)(300) (71) (19) (45) (46) (225) (131) (80) (245) (628) (— 400명대 —) (650) (641) (490) (1천명대 이상 지속 —) (3,606)  
 치명률(%) → 1.87 1.64 1.77 1.68 1.41 1.78 1.80 1.73 1.55 1.43 1.33 1.18 0.98 0.88 0.78 0.78 0.82 0.91  
 만 18세 이상 인구 대비 백신 1회차 접종자 비율 → 9% 31% 50% 72% 91% 96%

- 2020. 1.20 국내 첫 확진자 발생. 위 팔호 안 숫자는 매 조사 기간 종료일 직전 7일간 질병관리청 발표 기준 일별 신규 확진자 수 평균
- 2022. 1.13 전체 인구 대비 백신 접종률: 1차 86.6%, 2차 84.4%, 3차 43.1%
- 조사 종료일 기준 제시. 2020년 2월은 격주, 3월부터 월 1회 시점별 사흘간 전국 성인 약 1,000명 전화조사
- 한국갤럽 데일리 오피니언 제479호 [www.gallup.co.kr](http://www.gallup.co.kr)

● 코로나19 정부 대응 평가 - 2020~2022년

	조사완료 사례수 (명)	코로나19 정부 대응 평가				7일 평균 일별 신규 확진자 수
		잘하고 있다	잘못하고 있다	어느 쪽도 아니다	모름/ 응답거절	
2020년 2월 4주(25~27)	1,001	41%	51%	5%	3%	237
3월 2주(10~12)	1,001	58%	34%	5%	3%	300
4월 2주(07~08)	1,000	73%	20%	5%	2%	71
5월 3주(19~21)	1,000	85%	10%	4%	1%	19
6월 3주(16~18)	1,001	77%	15%	5%	3%	45
7월 3주(14~16)	1,001	78%	14%	6%	2%	46
8월 3주(18~20)	1,002	67%	25%	5%	3%	225
9월 3주(15~17)	1,000	67%	21%	8%	5%	131
10월 3주(20~22)	1,001	74%	15%	6%	4%	80
11월 3주(17~19)	1,001	72%	18%	5%	5%	245
12월 2주(08~10)	1,000	56%	32%	6%	5%	628
2021년 1월 3주(19~21)	1,000	56%	32%	8%	4%	456
2월 3주(16~18)	1,000	58%	32%	7%	3%	448
3월 3주(16~18)	1,005	60%	29%	6%	4%	442
4월 4주(20~22)	1,003	43%	49%	5%	3%	650
5월 3주(18, 20)	1,001	50%	41%	5%	4%	641
6월 3주(15~16)	1,001	64%	27%	7%	3%	490
7월 3주(13~15)	1,004	47%	44%	6%	3%	1,355
8월 2주(10~12)	1,002	47%	46%	5%	3%	1,784
9월 2주(07~09)	1,001	54%	36%	6%	4%	1,724
10월 2주(12~14)	1,000	54%	33%	8%	5%	1,698
11월 2주(09~11)	1,000	57%	32%	8%	4%	2,176
12월 2주(07~09)	1,002	44%	47%	7%	3%	5,568
<b>2022년 1월 2주(11~13)</b>	<b>1,001</b>	<b>51%</b>	<b>40%</b>	<b>6%</b>	<b>3%</b>	<b>3,606</b>

- 일별 신규 확진자 수 평균은 매 조사 기간 종료일 직전 7일간 질병관리청 발표 기준

- 2022. 1.13 전체 인구 대비 백신 접종률: 1차 86.6%, 2차 84.4%, 3차 43.1%

- 한국갤럽 데일리 오피니언 제479호 www.gallup.co.kr

질문) 귀하는 정부가 '코로나19 감염증 대응'을 잘하고 있다고 보십니까, 아니면 잘못하고 있다고 보십니까?

	2022년 1월 2주 (11~13일)	조사완료 사례수 (명)	가중적용 사례수 (명)	코로나19 정부 대응 평가			
				잘하고 있다	잘못하고 있다	어느 쪽도 아니다	모름/ 응답거절
지역별	전체	1,001	1,001	51%	40%	6%	3%
	서울	194	189	47%	44%	6%	2%
	인천/경기	313	316	56%	37%	5%	2%
	강원	30	30	-	-	-	-
	대전/세종/충청	106	106	36%	53%	9%	2%
	광주/전라	99	98	75%	20%	2%	3%
	대구/경북	99	98	43%	43%	8%	6%
	부산/울산/경남	147	151	48%	41%	5%	6%
	제주	13	13	-	-	-	-
성별	남성	528	496	48%	46%	5%	1%
	여성	473	505	54%	34%	7%	5%
연령별	18~29세	127	164	36%	59%	3%	2%
	30대	119	161	51%	44%	3%	1%
	40대	189	184	52%	39%	6%	2%
	50대	230	197	57%	31%	10%	2%
	60대	185	162	52%	39%	6%	3%
	70대 이상	151	132	58%	27%	5%	9%
주요 지지 정당별	국민의당	63	64	25%	63%	7%	6%
	국민의힘	353	341	24%	63%	10%	4%
	더불어민주당	334	327	84%	13%	2%	1%
	정의당	31	32	71%	27%		3%
	무당(無黨)층	169	190	45%	42%	7%	6%
직업별	농/임/어업	37	32	64%	22%	9%	5%
	자영업	160	153	47%	45%	6%	2%
	기능노무/서비스	117	116	42%	48%	8%	2%
	사무/관리	293	314	57%	38%	3%	2%
	전업주부	229	210	58%	30%	7%	5%
	학생	52	69	38%	54%	6%	3%
	무직/은퇴/기타	113	107	40%	46%	9%	5%
생활 수준별	상/중상	210	209	57%	38%	5%	0%
	중	445	446	53%	41%	3%	2%
	중하	185	198	43%	42%	11%	4%
	하	144	132	46%	38%	9%	7%
성향별	보수	263	251	30%	56%	9%	5%
	중도	361	378	51%	41%	6%	1%
	진보	241	240	74%	21%	3%	2%
	모름/응답거절	136	132	47%	41%	6%	6%
대통령 직무 평소	긍정 평가자	421	421	88%	7%	4%	2%
	부정 평가자	528	529	22%	67%	8%	3%
	많이 있다	310	299	50%	43%	4%	3%
정치에 관심이	약간 있다	495	496	52%	40%	7%	1%
	별로 없다	144	151	50%	38%	9%	3%
	전혀 없다	34	40	44%	35%	2%	20%

- 30사례 이하는 수치 제시하지 않음. 한국갤럽 데일리 오피니언 제479호 www.gallup.co.kr

# 코로나19 정부 대응 평가 이유

질문) 정부가 코로나19 대응을 어떤 점에서 [잘하고/잘못하고 있다고] 생각하시는지  
한 가지만 구체적으로 말씀해 주십시오. (자유응답)

코로나19 정부 대응 긍정 평가 이유 2022년 1월 11~13일 (긍정 평가자 511명)		코로나19 정부 대응 부정 평가 이유 1월 11~13일 (부정 평가자 400명)	
백신 확보/수급	20%	백신 접종 강제/방역패스 (+26)	31%
방역/확산억제	17%	늦장 대응 (-3)	10%
다른 나라보다 잘 함/세계적 모범 (+5)	16%	방역·확산억제 못함 (-11)	8%
거리두기 정책/단계 조정 (+3)	9%	거리두기 단계 문제/부적절/모호함	7%
적절한 조치/대응 (-4)	6%	소상공인/자영업자 지원 부족 (+4)	6%
열심히 한다/최선을 다한다 (-3)	4%	일관성 없음 (-5)	5%
방역패스 적용 (+4)	4%	경제 활동 억제 지나침/영업 제한 (+5)	5%
소통/정보 공유/투명성	3%	국민들에게 희생 강요/국민 탓	4%
의료지원·치료/사망자 최소화	3%	정보 부정확/신뢰할 수 없음	4%
감염 경로/확진자 동선 추적	2%	백신 안전성 문제	3%
전반적으로 잘한다	2%	규제 약함/느슨함/미흡 (-4)	3%
검사/신속한 검사	2%	백신 확보/공급 문제	3%
모임 억제/집합 금지	1%	정치적 이용/포퓰리즘	2%
재난지원금/서민 챙김	1%	일상회복/위드코로나 정책 (-12)	2%
전문가 위임/질병관리청 대응	1%	현실에 안 맞음/형평성 문제	2%
원칙대로 함/주관/소신	1%	전반적으로 잘못한다	1%
기타	1%	모임 억제 지나침	1%
모름/응답거절	8%	기타	1%
		모름/응답거절	3%

- 지난달(2021년 12월 7~9일) 대비 ±3%포인트 이상 증감 항목에만 (+/-) 표시

- 한국갤럽 데일리 오피니언 제479호 [www.gallup.co.kr](http://www.gallup.co.kr)

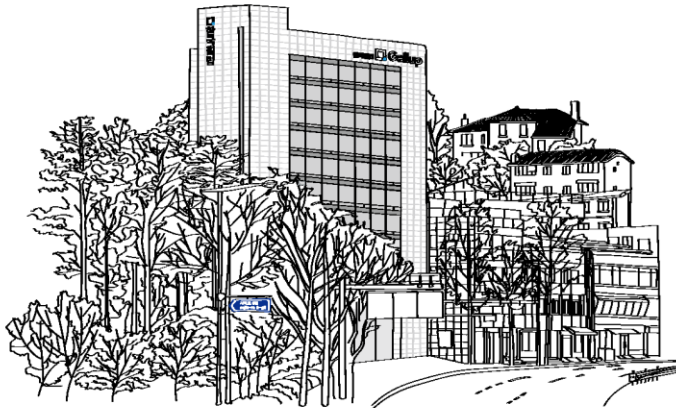
질문) 현재 방역패스를 통해 코로나 백신 미접종자의 다중이용시설 출입을 제한하고 있습니다. 귀하는 이에 대해 다음 중 어떻게 생각하십니까?  
 - 방역에 필요한 조치 / 인권을 침해하는 조치 (보기 순서 로테이션)

2022년 1월 2주 (11~13일)	조사완료 사례수 (명)	가중적용 사례수 (명)	방역패스 관련 인식			
			방역에 필요한 조치	인권을 침해하는 조치	모름/ 응답거절	
지역별	전체	1,001	1,001	58%	36%	6%
	서울	194	189	52%	42%	6%
	인천/경기	313	316	63%	32%	4%
	강원	30	30	-	-	-
	대전/세종/충청	106	106	55%	40%	5%
	광주/전라	99	98	71%	23%	6%
	대구/경북	99	98	53%	38%	8%
	부산/울산/경남	147	151	54%	38%	8%
	제주	13	13	-	-	-
성별	남성	528	496	58%	38%	4%
	여성	473	505	59%	34%	7%
연령별	18~29세	127	164	43%	52%	5%
	30대	119	161	50%	47%	4%
	40대	189	184	59%	38%	4%
	50대	230	197	69%	26%	5%
	60대	185	162	65%	34%	2%
	70대 이상	151	132	63%	18%	19%
주요 지지 정당별	국민의당	63	64	43%	53%	5%
	국민의힘	353	341	40%	53%	7%
	더불어민주당	334	327	84%	12%	3%
	정의당	31	32	77%	23%	
	무당(無黨)층	169	190	46%	45%	8%
직업별	농/임/어업	37	32	80%	18%	3%
	자영업	160	153	64%	32%	4%
	기능노무/서비스	117	116	60%	37%	3%
	사무/관리	293	314	59%	38%	3%
	전업주부	229	210	57%	32%	12%
	학생	52	69	38%	56%	6%
	무직/은퇴/기타	113	107	56%	35%	9%
성향별	보수	263	251	49%	47%	4%
	중도	361	378	57%	39%	5%
	진보	241	240	78%	20%	2%
	모름/응답거절	136	132	44%	37%	19%
대통령 직무	긍정 평가자	421	421	83%	13%	4%
	부정 평가자	528	529	38%	56%	6%
코로나19 정부 대응	잘하고 있다	514	511	83%	12%	4%
	잘못하고 있다	393	400	29%	67%	4%
평소 정치에 관심이	많이 있다	310	299	59%	36%	5%
	약간 있다	495	496	59%	37%	4%
	별로 없다	144	151	60%	36%	4%
	전혀 없다	34	40	42%	29%	29%

- 30사례 이하의 수치 제시하지 않음. 한국갤럽 데일리 오피니언 제479호 www.gallup.co.kr

“조사는 결코 화려하거나 스스로 빛나는  
업(業)이 아니다. 사회의 명암, 좌우 대립,  
빈부 문제, 정보 격차, 과거와 미래 등을  
두루 살펴 매 순간 어느 한쪽으로 치우치지  
않도록 스스로 경계하며 꾸준히 공부하고  
탐구하는 일이다. 때로는 관행과 시류에  
맞서야 하고, 때로는 비난과 질시를 묵묵히  
견뎌야 한다. 어렵지만 누군가는 반드시  
해야 할 일, 힘들지만 그만큼 보람된 일이다.”

조사인의 길, 박무익



한국갤럽조사연구소는 1974년 6월 박무익 회장이 설립한  
한국 최초의 법인 형태 조사 전문 회사입니다.

1970년대부터 사회 주요 현안 자체 조사 결과를 발표해 왔으며,  
우리 국민의 71%가 한국갤럽을 알고 있습니다.

—  
한국갤럽 홈페이지 갤럽리포트 게시판을 통해 공개한 자료는  
모두 한국갤럽의 자산이므로 상업적 용도의 재판매를 금지합니다(→ [FAQ](#)).

·  
기사, 논문, SNS 공유 등 재판매 이외 용도로는  
누구나, 무료로, 자유롭게 인용하실 수 있습니다.

·  
인용하실 때는 반드시 출처를 밝혀 주십시오.  
가능하면 조사 기간, 방법, 표본크기 등 개요까지 함께 표시하실 것을 권장합니다.

·  
저희는 소수점 아래 수치를 제시하지 않는 것을 원칙으로 하고 있으니,  
인용하실 때도 그에 따라 주실 것을 당부합니다.

—  
한국갤럽 조사에 관심 가져주셔서 고맙습니다.

- 매주 새로운 조사 결과를 전합니다: [이메일 뉴스레터 구독 신청](#) | [카카오톡채널 추가](#)
- 문의: 전화 02-3702-2100(대표)/2571/2621/2622 또는 [홈페이지 Q&A](#)
- 주소: (본관) 03167 서울시 종로구 사직로 70, (신관) 03042 서울시 종로구 자하문로 70

—  
이 문서에는 네이버 나눔글꼴과 한글과컴퓨터 함초롬체를 썼습니다.