

# 한국갤럽 데일리 오피니언

---

제463호 2021년 9월 1주

대통령 직무 수행 평가, 긍·부정 평가 이유 | 정당 지지도 | 차기 정치 지도자 선호도(자유응답), 내년 대통령선거 결과 기대

## 조사 개요

- 조사기간: 2021년 8월 31일~9월 2일
- 표본추출: 휴대전화 RDD 표본 프레임에서 무작위 추출(집전화 RDD 15% 포함)
- 응답방식: 전화조사원 인터뷰
- 조사대상: 전국 만 18세 이상 1,000명
- 표본오차:  $\pm 3.1\%$ 포인트(95% 신뢰수준) - 주요 지표 표준오차·신뢰구간·상대표준오차 제시
- 응답률: 14%(총 통화 7,009명 중 1,000명 응답 완료)
- 의뢰처: 한국갤럽 자체 조사

갤럽리포트 G20210903

한국갤럽 데일리 오피니언 독자 여러분, 안녕하세요?

1974년 문을 연 저희 연구소가 지금까지 얻은 명성은 저희 조사에 협조해주신 우리 국민 덕분입니다.

저희는 그에 보답하는 마음으로 1970년대부터 자체 조사 결과로 단행본을 펴냈고, 1990년대에는 조사 전문 데이터베이스를 구축했습니다.

2012년부터는 자체 조사를 정례화해 매주 새로운 결과를 공개하며, 누구나 무료로 활용할 수 있도록 했습니다.

여론조사의 홍수 속에 '정확한 자' 하나를 제공하고자 시작한 저희 노력이 여론의 흐름을 읽으시는 데 도움되기를 바랍니다.

한국갤럽에 몸 담고 있는 한 사람, 한 사람은 공정하고 신뢰받는 조사회사로서 사명을 다하기 위해 계속 노력하겠습니다.



### 한국갤럽 데일리 오피니언은

조사원이 직접 묻고 응답 받는 인터뷰 방식으로 진행합니다.

전국 유권자 대표성을 최대한 확보하고자 무작위발생(RDD: Random Digit Dialing)한 휴대전화 번호를 기본 표본추출틀로 합니다. 단, 휴대전화만으로는 접근하기 어려운 여성, 고연령대 일부는 무작위발생한 집전화번호 조사로 보완합니다(반영 비율 평균 15%).

→ [데일리 오피니언 표본설계: 모집단 정의부터 모수추정까지](#)

→ [전화조사 콜백, 폭넓은 여론 수렴을 위한 필수 절차입니다: 콜 차수별 응답자 프로파일·정치적 성향 분석](#)

→ [정치 고관심층 위주 조사는 전체 여론을 왜곡합니다: 정치 관심도와 여론조사](#)

→ [알고 보면 들쭉날쭉하지 않습니다: 차기 정치지도자 선호도 질문 방식과 조사방법 간 차이](#)



### 여론조사 바로보기

자주 물으시는 질문과 답글, 여론조사에 대한 이해를 돕는 한국갤럽 홈페이지 게시물 링크입니다. 클릭하면 연결됩니다.

1 → [조사방법이 다르면 결과도 다릅니다: 같은 시기 상반된 조사 결과가 나오는 이유](#)

2 → [표본오차보다 훨씬 작은 변동에 의미를 부여하는 행위는 해석이 아니라 허구\(虛構\)입니다](#)

3 → [여론조사 결과는 옳고 그름의 잣대가 아니라, 다양한 의견의 중간점이 어디쯤인지 가늠하는 이정표 역할을 할 뿐입니다](#)

4 → [평소 정당 지지도는 현시점 유권자의 정당에 대한 태도로, 선거 결과에 대한 예측이 아닙니다](#)

5 → [오보\(誤報\)에 가까울 만큼 여론조사에 대한 무지\(無知\)를 드러낸 기사가 많습니다: 부끄러운 여론조사 보도](#)

6 → [여론조사는 정치 도구가 아니라 확률과 통계에 기반한 과학적 절차입니다: 한계와 오해](#)

7 → [한국갤럽 유무선RDD 전화조사, 선거여론조사 관련 학술 논문 다운로드](#)

8 → [여론조사의 이해와 활용에 관한 다양한 시각을 담은 기사/칼럼/인터뷰](#)

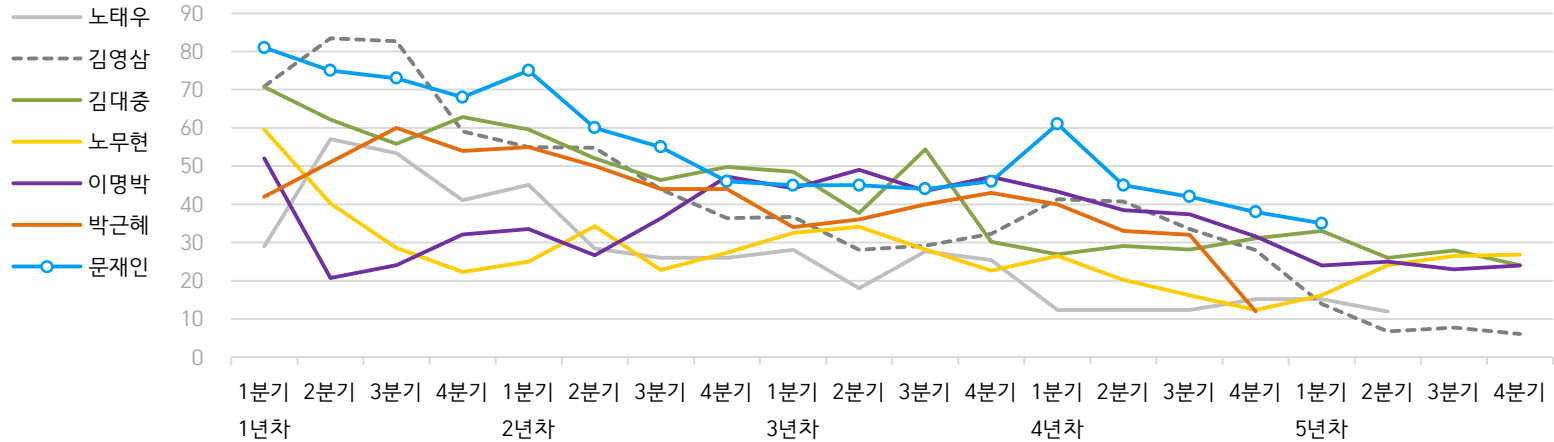
9 → [한국갤럽 데일리 오피니언의 시작: 사회적 책임과 중립\(中立\)](#)

# 한국갤럽 역대 대통령 직무 수행 평가 1988~2021

1988~2011년은 분기 내 여러 조사 결과의 중위수 기준, 2012년 이후는 한국갤럽 데일리 오피니언 매주 조사 분기별 통합 결과, '잘하고 있다' → 긍정, '잘못하고 있다' → 부정 평가 비율

질문) 귀하는 ○○○ 대통령이 대통령으로서의 직무를 잘 수행하고 있다고 보십니까, 아니면 잘못 수행하고 있다고 보십니까? (긍정/부정을 답하지 않은 경우 재질문)  
 굳이 말씀하신다면, '잘하고 있다'와 '잘못하고 있다' 중 어느 쪽입니까?

## ● 역대 대통령 직무 수행 긍정률 (%)



## ● 역대 대통령 직무 수행 평가 (%)

대통령	재임연차	1년차				2년차				3년차				4년차				5년차				
		분기	1분기	2분기	3분기	4분기	1분기	2분기	3분기	4분기	1분기	2분기	3분기	4분기	1분기	2분기	3분기	4분기	1분기	2분기	3분기	4분기
13대 노태우 (1988~1993)	긍정	29	57	53	41	45	28	26	-	28	18	28	25	12	-	-	15	-	12	-	-	-
	부정	46	16	25	27	25	41	45	-	40	62	55	54	40	-	-	41	-	56	-	-	-
14대 김영삼 (1993~1998)	긍정	71	83	83	59	55	55	44	36	37	28	29	32	41	41	34	28	14	7	8	6	
	부정	7	4	6	18	24	21	25	33	34	41	45	39	33	37	40	47	65	74	78	74	
15대 김대중 (1998~2003)	긍정	71	62	56	63	60	52	46	50	49	38	54	30	27	29	28	31	33	26	28	24	
	부정	7	11	17	14	16	22	29	24	20	26	18	51	55	52	49	49	41	53	52	56	
16대 노무현 (2003~2008)	긍정	60	40	29	22	25	34	23	27	33	34	28	23	27	20	16	12	16	24	27	27	
	부정	19	41	53	62	57	46	60	57	55	53	61	67	63	70	74	79	78	66	64	62	
17대 이명박 (2008~2013)	긍정	52	21	24	32	34	27	36	47	44	49	44	47	43	39	37	32	25	25	23	24	
	부정	29	69	65	55	55	55	55	45	45	41	43	41	49	54	55	60	62	58	59	63	
18대 박근혜 (2013~2017)	긍정	42	51	60	54	55	50	44	44	34	36	40	43	40	33	32	12					
	부정	23	23	21	33	34	39	46	45	56	54	51	46	49	53	55	80					
19대 문재인 (2017~2022)	긍정	81	75	73	68	75	60	55	46	45	45	44	46	61	45	42	38	35				
	부정	11	17	19	23	15	30	36	44	45	46	48	46	30	45	48	53	56				

- 역대 대통령 평가에는 모두 동일 질문 방식 적용(2점 척도, 재질문 1회). 한국갤럽 데일리 오피니언 [www.gallup.co.kr](http://www.gallup.co.kr)

- 박근혜 대통령 4년차 4분기 직무 긍정률: 2016년 10월 4주간 평균 24% → 11~12월 6주간 평균 5%. 2017년 3월 10일 탄핵

- 문재인 대통령은 2017년 5월 10일 취임. 1년차 1분기는 그해 6월 평균. 2분기 7~9월, 3분기 10~12월, 4분기는 이듬해(1~3월) 평균

## 주간 응답자 특성표

주요 분석 단위별 표본오차(95% 신뢰수준 기준)와 지역/성/지지정당/직업/생활수준/성향과 연령 분포 구성입니다. 2021년 7월 행정안전부 주민등록인구 기준 8개 권역/성/연령별 셀 가중 결과

- 질문** - 귀하는 어느 시도에 살고 계십니까? 주소지 기준으로 말씀해 주십시오. (저희가 전화번호를 무작위 추출해 지역을 알지 못합니다.)
- 실례지만, 귀하의 연세는 올해 만으로 어떻게 되십니까?
  - 귀하의 직업은 무엇입니까?
  - 우리 국민들의 생활수준을 상, 중상, 중, 중하, 하의 다섯 단계로 나눈다면 귀댁 생활수준은 어디에 속한다고 생각하십니까?
  - 귀하 본인의 정치적 성향은 다음 중 어디에 해당한다고 생각하십니까? (보기 제시) 매우 보수적 / 약간 보수적 / 중도적 / 약간 진보적 / 매우 진보적

응답자 특성표 2021년 9월 1주 (8/31~9/2)	조사완료		목표할당		가중값 배율 (B/A)	표본오차 95% 신뢰수준
	사례수 (명) (A)	비율	사례수 (명) (B)	비율		
전체	1,000	100%	1,000	100%	1.00	±3.1%P
지역별						
서울	190	19%	190	19%	1.00	±7.1%P
인천/경기	314	31%	314	31%	1.00	±5.5%P
강원	30	3%	30	3%	1.00	±17.9%P
대전/세종/충청	107	11%	106	11%	0.99	±9.5%P
광주/전라	97	10%	98	10%	1.01	±10.0%P
대구/경북	96	10%	98	10%	1.02	±10.0%P
부산/울산/경남	151	15%	152	15%	1.00	±8.0%P
제주	15	2%	13	1%	0.85	±25.3%P
성별						
남성	506	51%	496	50%	0.98	±4.4%P
여성	494	49%	504	50%	1.02	±4.4%P
연령별						
18~29세	146	15%	175	18%	1.20	±8.1%P
30대	133	13%	153	15%	1.15	±8.5%P
40대	188	19%	186	19%	0.99	±7.1%P
50대	207	21%	195	19%	0.94	±6.8%P
60대 이상	326	33%	290	29%	0.89	±5.4%P

- 표본오차는 조사완료 사례수 기준. 한국갤럽 데일리 오피니언 제463호

- 목표할당 사례수는 2021년 7월 행안부 주민등록인구 지역/성/연령별 비율 기준 인원

응답자 특성표 2021년 9월 1주 (8/31~9/2)	조사완료 사례수 (명)	주민등록인구 기준 가중값 적용 결과					
		가중적용 사례수	연령 분포				
			18~29세	30대	40대	50대	60대+
전체	1,000	1,000	18%	15%	19%	19%	29%
지역별							
서울	190	190	19%	17%	18%	18%	28%
인천/경기	314	314	18%	17%	20%	20%	25%
강원	30	30	-	-	-	-	-
대전/세종/충청	107	106	17%	15%	19%	19%	30%
광주/전라	97	98	17%	13%	17%	20%	34%
대구/경북	96	98	16%	13%	17%	20%	33%
부산/울산/경남	151	152	16%	14%	18%	20%	31%
제주	15	13	-	-	-	-	-
성별							
남성	506	496	19%	16%	19%	20%	27%
여성	494	504	17%	15%	18%	19%	31%
주요 지지 정당별							
국민의힘	304	295	13%	11%	15%	18%	42%
더불어민주당	329	327	13%	17%	27%	23%	19%
정의당	48	49	-	-	-	-	-
무당(無黨)층	244	254	29%	19%	12%	14%	26%
직업별							
농/임/어업	41	36	-	-	-	-	-
자영업	157	154	4%	15%	23%	34%	24%
기능노무/서비스	138	135	10%	13%	17%	31%	29%
사무/관리	309	325	20%	30%	27%	16%	7%
전업주부	195	182	1%	3%	17%	20%	59%
학생	58	70	97%	3%	-	-	-
무직/은퇴/기타	102	98	22%	5%	7%	5%	61%
생활 수준별							
상/중상	196	195	25%	14%	23%	22%	17%
중	438	450	20%	18%	18%	17%	27%
중하	201	200	13%	20%	16%	28%	23%
하	150	142	7%	4%	19%	13%	57%
성향별							
보수	262	254	12%	14%	15%	18%	41%
중도	330	340	20%	19%	23%	23%	15%
진보	233	233	18%	17%	24%	21%	20%
모름/응답거절	175	172	19%	10%	8%	13%	50%
평소 정치에 관심이							
많이 있다	267	253	7%	13%	22%	22%	36%
약간 있다	478	483	16%	16%	20%	21%	26%
별로 없다	172	174	31%	16%	12%	15%	26%
전혀 없다	59	67	38%	19%	11%	12%	21%

- 50사례 미만은 수치 제시하지 않음. 한국갤럽 데일리 오피니언 제463호 www.gallup.co.kr

## 조사완료 응답자 특성표

2021년 9월 1주 (8/31~9/2)		조사완료 사례수 (명)			목표할당 사례수 (명)		
		계	남성	여성	계	남성	여성
전국	합계	1,000	506	494	1,000	496	504
	18~29세	146	78	68	175	92	83
	30대	133	75	58	153	79	74
	40대	188	99	89	186	95	91
	50대	207	107	100	195	99	96
	60대 이상	326	147	179	290	132	158
서울	소계	190	93	97	190	91	98
	18~29세	36	16	20	37	18	19
	30대	33	16	17	33	16	16
	40대	30	18	12	34	17	17
	50대	34	17	17	34	17	17
	60대 이상	57	26	31	52	24	29
인천/경기	소계	314	162	152	314	157	157
	18~29세	44	25	19	58	30	27
	30대	40	25	15	52	27	25
	40대	71	36	35	63	32	31
	50대	69	35	34	63	32	31
	60대 이상	90	41	49	79	37	42
강원	소계	30	15	15	30	15	15
	18~29세	5	2	3	5	3	2
	30대	3	1	2	4	2	2
	40대	5	3	2	5	3	2
	50대	5	4	1	6	3	3
	60대 이상	12	5	7	11	5	6
대전/세종/충청	소계	107	54	53	106	53	52
	18~29세	14	8	6	18	10	8
	30대	17	10	7	16	8	8
	40대	20	9	11	20	10	9
	50대	19	11	8	20	10	10
	60대 이상	37	16	21	32	14	17
광주/전라	소계	97	49	48	98	49	49
	18~29세	13	7	6	16	9	8
	30대	9	5	4	12	6	6
	40대	17	9	8	17	9	8
	50대	21	11	10	19	10	9
	60대 이상	37	17	20	33	15	18
대구/경북	소계	96	51	45	98	49	49
	18~29세	10	7	3	16	9	7
	30대	9	7	2	13	7	6
	40대	18	9	9	17	9	8
	50대	23	11	12	20	10	10
	60대 이상	36	17	19	32	15	18
부산/울산/경남	소계	151	75	76	152	75	76
	18~29세	22	12	10	24	13	11
	30대	19	9	10	21	11	10
	40대	25	14	11	28	14	14
	50대	33	17	16	30	15	15
	60대 이상	52	23	29	48	21	26
제주	소계	15	7	8	13	6	6
	18~29세	2	1	1	2	1	1
	30대	3	2	1	2	1	1
	40대	2	1	1	3	1	1
	50대	3	1	2	3	1	1
	60대 이상	5	2	3	4	2	2

2019년 8월 1일부터 시행 중인 중앙선거여론조사심의위원회 선거여론조사기준 개정안에 따라 지역(8개 권역)/성/연령별 조사완료 사례수와 목표할당 사례수를 함께 제시합니다. 목표할당 사례수 합계나 소계는 최대 ±2까지 차이가 날 수 있습니다. 1,000명을 권역(8)\*성(2)\*연령대(5)=80개 셀별 할당 시 소수점 아래 반올림 때문입니다. 이는 조사 결과 해석에는 어떤 영향도 주지 않는 자연스럽고 불가피한 현상입니다. 응답자 특성표의 목표 할당 사례수는 2021년 7월 말 행안부 주민등록인구 기준입니다.

한국갤럽 데일리 오피니언은

유·무선전화 RDD 번호를 단순확률추출해 조사하고

전국 유권자를 대표할 수 있도록 지역, 성, 연령대 등 세부 특성 층별로

사후층화 가중을 적용하여 모집단 특성인 모수를 추정합니다.

→ [데일리 오피니언 표본설계: 모집단 정의부터 모수추정까지](#)

주요 조사 결과(대통령 직무 수행 평가, 정당 지지도)에 대한

모수 추정치의 신뢰 범위와 정도를 나타내는 95% 신뢰구간과 상대표준오차를

고려하여 해석하시길 바랍니다.

### 95% 신뢰구간

모수가 이 구간 안에 있을 확률이 95%라는 의미입니다.

이 구간 안에서의 수치 변동은 실제 변화인지 오차인지 단정할 수 없습니다.

### 상대표준오차

통계 신뢰성 지표로, 수치가 작을수록 더 신뢰할 수 있습니다.

(참고) 캐나다 통계청 표본조사 상대표준오차 기준

- 0.0 ~ 4.9%: 매우 우수(Excellent)

- 5.0 ~ 9.9%: 우수(Very Good)

- 10.0 ~ 14.9%: 좋음(Good)

- 15.0 ~ 24.9%: 허용 가능(Acceptable)

- 25.0 ~ 34.9%: 주의사항과 함께 사용 가능(Use with caution)

- 35.0% 이상: 공표 시 신뢰 불가(Too unreliable to publish)

출처: Butcher, B. & Elliot, D. (1986)

<표본오차 매뉴얼: A sampling errors manual>(통계청 표본관리과 역). p.8.

### ● 대통령 직무 수행 평가 표준오차, 신뢰구간, 상대표준오차

2021년 9월 1주 (8/31~9/2)	조사완료 사례수 (명)	대통령 직무 수행 평가	추정치	표준 오차	95% 신뢰구간		상대 표준오차
					하한	상한	
전체	1,000	잘하고 있다 잘못하고 있다	38% 52%	1.5% 1.6%	35% 49%	41% 55%	4.0% 3.0%
지역별 서울	190	잘하고 있다 잘못하고 있다	36% 54%	3.4% 3.6%	29% 47%	43% 61%	9.5% 6.7%
인천/경기	314	잘하고 있다 잘못하고 있다	44% 48%	2.7% 2.7%	39% 43%	50% 53%	6.2% 5.7%
강원	30	잘하고 있다 잘못하고 있다		9.6% 10.2%			25.5% 20.6%
대전/세종/충청	107	잘하고 있다 잘못하고 있다	29% 60%	4.4% 4.6%	21% 51%	38% 69%	15.4% 7.7%
광주/전라	97	잘하고 있다 잘못하고 있다	62% 28%	5.0% 4.6%	52% 20%	71% 38%	8.1% 16.4%
대구/경북	96	잘하고 있다 잘못하고 있다	28% 64%	5.6% 5.8%	18% 52%	40% 75%	20.2% 9.1%
부산/울산/경남	151	잘하고 있다 잘못하고 있다	27% 62%	3.5% 3.9%	20% 54%	34% 69%	13.3% 6.3%
제주	15	잘하고 있다 잘못하고 있다		13.3% 13.3%			22.0% 33.7%
성별 남성	506	잘하고 있다 잘못하고 있다	37% 56%	2.0% 2.1%	33% 52%	41% 60%	5.3% 3.7%
여성	494	잘하고 있다 잘못하고 있다	39% 48%	2.3% 2.3%	35% 44%	44% 53%	5.8% 4.8%
연령별 18~29세	146	잘하고 있다 잘못하고 있다	31% 54%	3.8% 4.1%	24% 46%	39% 62%	12.4% 7.5%
30대	133	잘하고 있다 잘못하고 있다	48% 44%	4.8% 4.7%	39% 35%	57% 53%	10.0% 10.7%
40대	188	잘하고 있다 잘못하고 있다	51% 42%	3.7% 3.7%	44% 35%	58% 49%	7.2% 8.7%
50대	207	잘하고 있다 잘못하고 있다	43% 51%	3.3% 3.4%	37% 44%	50% 57%	7.7% 6.7%
60대 이상	326	잘하고 있다 잘못하고 있다	27% 63%	2.3% 2.5%	23% 58%	31% 67%	8.4% 4.0%

- 50사례 미만은 추정치 제시하지 않음. 한국갤럽 데일리 오피니언 제463호 www.gallup.co.kr

● 주요 정당 지지도 표준오차, 신뢰구간, 상대표준오차 (1/2)

2021년 9월 1주 (8/31~9/2)	조사완료 사례수 (명)	정당 지지도	추정치	표준 오차	95% 신뢰구간		상대 표준오차
					하한	상한	
전체	1,000	국민의당	3%	0.5%	2%	4%	17.9%
		국민의힘	29%	1.4%	27%	32%	4.7%
		더불어민주당	33%	1.5%	30%	36%	4.5%
		정의당	5%	0.7%	4%	7%	14.4%
		무당층	25%	1.4%	23%	28%	5.5%
지역별 서울	190	국민의당	2%	1.0%	1%	5%	49.7%
		국민의힘	30%	3.3%	24%	37%	10.9%
		더불어민주당	31%	3.4%	25%	38%	10.7%
		정의당	5%	1.6%	2%	9%	33.0%
		무당층	25%	3.2%	19%	31%	12.7%
인천/경기	314	국민의당	4%	1.0%	2%	6%	28.6%
		국민의힘	23%	2.3%	19%	28%	9.8%
		더불어민주당	36%	2.6%	31%	41%	7.4%
		정의당	7%	1.5%	4%	11%	22.3%
		무당층	26%	2.5%	22%	31%	9.5%
강원	30	국민의당		3.3%			100.4%
		국민의힘		8.9%			30.6%
		더불어민주당		8.7%			36.4%
		정의당		4.3%			71.8%
		무당층		8.2%			31.8%
대전/세종/충청	107	국민의당	5%	2.1%	2%	11%	44.9%
		국민의힘	29%	4.2%	22%	38%	14.5%
		더불어민주당	27%	4.5%	19%	37%	16.6%
		정의당	1%	1.2%	0%	8%	100.0%
		무당층	35%	4.8%	26%	45%	13.6%
광주/전라	97	국민의당	1%	1.3%	0%	9%	100.0%
		국민의힘	16%	3.7%	10%	24%	23.4%
		더불어민주당	54%	4.8%	45%	64%	8.9%
		정의당	3%	1.6%	1%	8%	56.1%
		무당층	20%	4.3%	13%	30%	21.6%
대구/경북	96	국민의당	2%	1.3%	0%	7%	70.7%
		국민의힘	49%	5.4%	38%	59%	11.0%
		더불어민주당	23%	5.1%	14%	34%	22.2%
		정의당	4%	2.0%	1%	10%	50.5%
		무당층	21%	4.4%	14%	31%	20.7%
부산/울산/경남	151	국민의당	4%	1.5%	2%	8%	40.3%
		국민의힘	38%	3.9%	31%	46%	10.2%
		더불어민주당	23%	3.5%	17%	31%	14.9%
		정의당	5%	1.8%	3%	10%	35.2%
		무당층	26%	3.6%	20%	34%	13.9%
제주	15	국민의당					
		국민의힘		13.5%			45.7%
		더불어민주당		13.3%			22.0%
		정의당		6.4%			101.4%
		무당층		3.8%			104.4%

- 50사례 미만은 추정치 제시하지 않음. 한국갤럽 데일리 오피니언 제463호 www.gallup.co.kr

● 주요 정당 지지도 표준오차, 신뢰구간, 상대표준오차 (2/2)

2021년 9월 1주 (8/31~9/2)	조사완료 사례수 (명)	정당 지지도	추정치	표준 오차	95% 신뢰구간		상대 표준오차
					하한	상한	
성별 남성	506	국민의당	3%	0.7%	2%	5%	27.8%
		국민의힘	33%	2.1%	29%	37%	6.3%
		더불어민주당	33%	2.0%	29%	37%	6.1%
		정의당	5%	1.0%	3%	7%	19.7%
		무당층	23%	1.9%	20%	27%	8.2%
여성	494	국민의당	3%	0.8%	2%	5%	23.3%
		국민의힘	26%	1.9%	23%	30%	7.2%
		더불어민주당	33%	2.2%	29%	37%	6.6%
		정의당	5%	1.0%	3%	7%	20.9%
		무당층	27%	2.0%	24%	32%	7.4%
연령별 18~29세	146	국민의당	4%	1.7%	2%	9%	40.8%
		국민의힘	22%	3.2%	16%	29%	14.6%
		더불어민주당	24%	3.6%	17%	32%	15.1%
		정의당	6%	2.0%	3%	12%	32.8%
		무당층	42%	4.3%	34%	51%	10.0%
30대	133	국민의당	1%	0.7%	0%	5%	100.0%
		국민의힘	22%	3.8%	15%	30%	17.3%
		더불어민주당	36%	4.6%	28%	45%	12.7%
		정의당	4%	1.9%	2%	10%	44.6%
		무당층	32%	4.0%	25%	40%	12.5%
40대	188	국민의당	2%	0.9%	1%	5%	48.9%
		국민의힘	24%	3.2%	18%	31%	13.2%
		더불어민주당	48%	3.7%	41%	55%	7.6%
		정의당	5%	1.7%	3%	10%	31.7%
		무당층	16%	2.8%	11%	22%	17.2%
50대	207	국민의당	3%	1.2%	1%	6%	40.7%
		국민의힘	28%	3.1%	22%	34%	11.1%
		더불어민주당	39%	3.3%	33%	46%	8.4%
		정의당	5%	1.4%	3%	9%	30.7%
		무당층	18%	2.7%	13%	24%	15.4%
60대 이상	326	국민의당	4%	1.1%	3%	7%	26.1%
		국민의힘	43%	2.7%	38%	48%	6.2%
		더불어민주당	22%	2.2%	18%	27%	10.0%
		정의당	4%	1.1%	3%	7%	26.2%
		무당층	23%	2.3%	19%	28%	10.2%

- 한국갤럽 데일리 오피니언 제463호 www.gallup.co.kr

● 주요 차기 정치 지도자 선호도 표준오차, 신뢰구간, 상대표준오차 (1/2)

2021년 9월 1주 (8/31~9/2)	조사완료 사례수 (명)	주요 인물	추정치	표준 오차	95% 신뢰구간		상대 표준오차
					하한	상한	
전체	1,000	이재명	24%	1.3%	22%	27%	5.4%
		윤석열	19%	1.1%	17%	21%	6.1%
		이낙연	8%	0.9%	6%	10%	10.9%
		홍준표	6%	0.7%	4%	7%	12.7%
		최재형	2%	0.5%	2%	4%	20.0%
지역별 서울	190	이재명	26%	3.1%	20%	32%	12.0%
		윤석열	20%	2.7%	15%	25%	13.6%
		이낙연	6%	1.8%	4%	11%	28.4%
		홍준표	4%	1.5%	2%	8%	33.4%
		최재형	2%	1.0%	1%	5%	49.8%
인천/경기	314	이재명	32%	2.5%	27%	37%	8.0%
		윤석열	15%	1.9%	11%	19%	12.7%
		이낙연	7%	1.5%	4%	10%	21.6%
		홍준표	5%	1.2%	3%	8%	23.8%
		최재형	2%	0.7%	1%	4%	40.5%
강원	30	이재명		9.6%			27.3%
		윤석열		5.7%			45.9%
		홍준표		2.8%			100.9%
		최재형		5.8%			57.9%
		이재명	16%	3.6%	10%	24%	22.7%
대전/세종/충청	107	윤석열	19%	3.8%	13%	28%	19.4%
		이낙연	4%	2.1%	2%	11%	47.4%
		홍준표	9%	2.7%	5%	16%	28.9%
		최재형	4%	1.8%	1%	10%	48.4%
		이재명	31%	4.7%	22%	41%	15.3%
광주/전라	97	윤석열	11%	3.3%	6%	19%	31.1%
		이낙연	25%	4.3%	18%	34%	17.2%
		홍준표	4%	2.1%	1%	11%	54.5%
		최재형					
		이재명	10%	2.8%	6%	17%	27.9%
대구/경북	96	윤석열	25%	4.0%	18%	34%	16.3%
		이낙연	5%	2.9%	2%	15%	55.3%
		홍준표	8%	2.5%	4%	14%	33.5%
		최재형	3%	1.8%	1%	9%	58.4%
		이재명	16%	3.0%	11%	23%	18.2%
부산/울산/경남	151	윤석열	28%	3.2%	22%	35%	11.5%
		이낙연	4%	1.5%	2%	8%	39.5%
		홍준표	6%	1.9%	3%	11%	32.6%
		최재형	4%	1.6%	1%	8%	45.1%
		이재명		13.0%			41.0%
제주	15	윤석열		7.0%			68.0%
		이낙연		14.1%			40.2%
		홍준표		8.9%			98.2%
		최재형					
		이재명					

● 주요 차기 정치 지도자 선호도 표준오차, 신뢰구간, 상대표준오차 (2/2)

2021년 9월 1주 (8/31~9/2)	조사완료 사례수 (명)	주요 인물	추정치	표준 오차	95% 신뢰구간		상대 표준오차
					하한	상한	
성별 남성	506	이재명	27%	1.9%	24%	31%	7.0%
		윤석열	19%	1.6%	16%	23%	8.5%
		이낙연	5%	0.9%	3%	7%	18.9%
		홍준표	9%	1.3%	7%	12%	14.3%
		최재형	4%	0.9%	2%	6%	23.4%
여성	494	이재명	22%	1.8%	18%	26%	8.4%
		윤석열	18%	1.6%	15%	21%	8.8%
		이낙연	11%	1.4%	8%	14%	13.3%
		홍준표	2%	0.6%	1%	4%	27.4%
		최재형	1%	0.5%	1%	3%	38.1%
연령별 18~29세	146	이재명	14%	2.8%	10%	21%	19.8%
		윤석열	5%	1.7%	2%	10%	35.5%
		이낙연	6%	2.2%	3%	12%	36.0%
		홍준표	11%	2.4%	7%	17%	21.6%
		최재형	2%	1.2%	1%	6%	57.5%
30대	133	이재명	26%	4.0%	19%	35%	15.1%
		윤석열	9%	2.5%	5%	15%	28.7%
		이낙연	8%	2.5%	5%	15%	29.4%
		홍준표	4%	1.6%	2%	9%	40.2%
		최재형	1%	1.0%	0%	6%	71.0%
40대	188	이재명	36%	3.4%	30%	43%	9.4%
		윤석열	12%	2.4%	8%	18%	20.1%
		이낙연	8%	1.9%	5%	13%	24.7%
		홍준표	5%	1.6%	3%	9%	32.4%
		최재형	4%	1.5%	2%	8%	34.8%
50대	207	이재명	35%	3.3%	29%	42%	9.4%
		윤석열	21%	2.8%	16%	27%	13.7%
		이낙연	9%	1.9%	6%	14%	20.7%
		홍준표	5%	1.5%	3%	9%	29.3%
		최재형	0%	0.5%	0%	3%	100.0%
60대 이상	326	이재명	15%	1.9%	12%	19%	12.6%
		윤석열	35%	2.6%	30%	40%	7.3%
		이낙연	7%	1.4%	5%	10%	18.5%
		홍준표	4%	1.1%	2%	7%	27.3%
		최재형	3%	1.0%	2%	6%	30.0%

- 50사례 미만은 추정치 제시하지 않음. 한국갤럽 데일리 오피니언 제463호 www.gallup.co.kr

- 한국갤럽 데일리 오피니언 제463호 www.gallup.co.kr

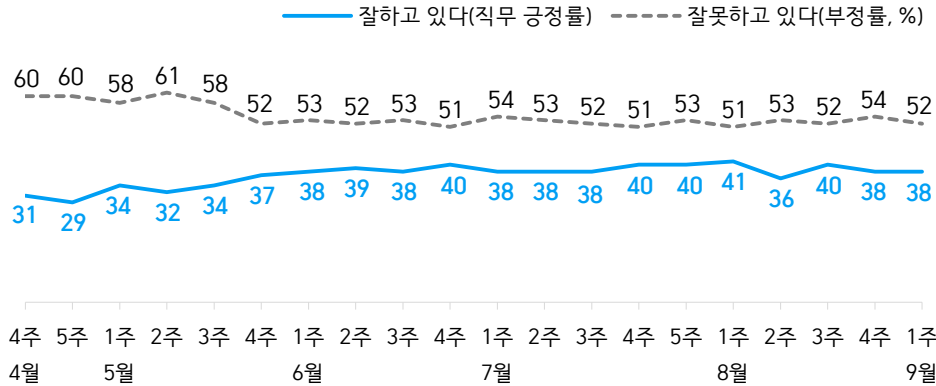


# 대통령 직무 수행 평가, 정당 지지도 - 최근 20주 지표 추이

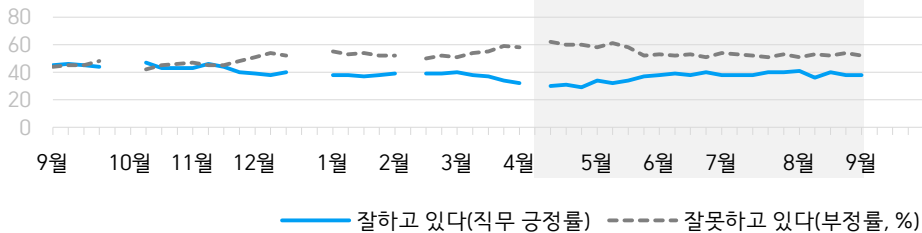
매주 화~목 조사 | 휴대전화 RDD 조사(집전화 RDD 보완) | 매주 유효표본 약 1,000명 | 표본오차 ±3.1%포인트(95% 신뢰수준) | 최근 20주 평균 응답률 16%

**질문)** 귀하는 문재인 대통령이 대통령으로서의 직무를 잘 수행하고 있다고 보십니까, 아니면 잘못 수행하고 있다고 보십니까? (긍정/부정을 답하지 않은 경우 재질문) 굳이 말씀하신다면, '잘하고 있다'와 '잘못하고 있다' 중 어느 쪽입니까?

## ● 대통령 직무 수행 평가 - 최근 20주



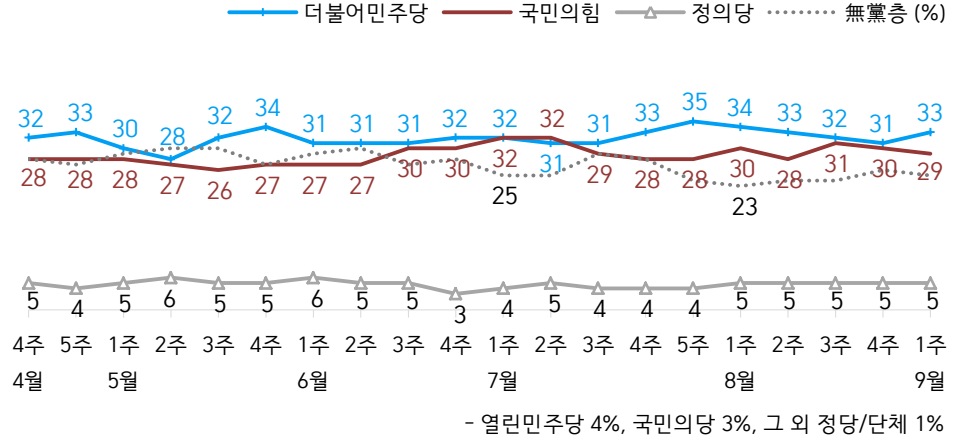
## ● 대통령 직무 수행 평가 - 2020/2021년



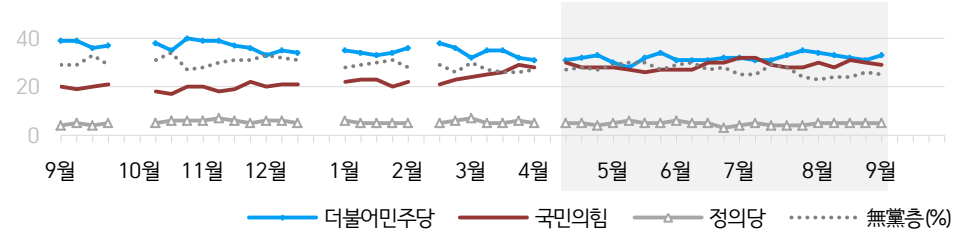
- 2020년 12월 4~5주(연말), 2021년 2월 2주(설), 4월 2주(재보궐선거) 조사 씬  
- 한국갤럽 데일리 오피니언 제463호 www.gallup.co.kr

**질문)** 귀하는 다음 중 어느 정당 또는 단체를 지지하십니까? 보기를 순환하여 불러드리겠습니다. ('모름/없음'인 경우 재질문) 그럼, 본인 성향은 어느 정당/단체에 조금이라도 더 가깝습니까?  
- 원내 2인 이상 정당 기준 보기 제시

## ● 정당 지지도 - 최근 20주



## ● 주요 정당 지지도 - 2020/2021년

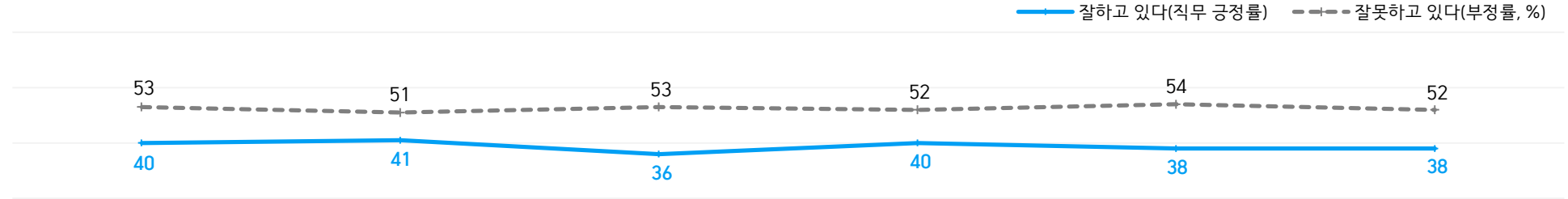


- 무당(無黨)층='현재 지지하는 정당 없음/모름/응답거절'  
- 2020년 12월 4~5주(연말), 2021년 2월 2주(설), 4월 2주(재보궐선거) 조사 씬  
- 한국갤럽 데일리 오피니언 제463호 www.gallup.co.kr

# 최근 6주간 대통령 직무 수행 평가와 주요 정치 이슈

질문) 귀하는 문재인 대통령이 대통령으로서의 직무를 잘 수행하고 있다고 보십니까, 혹은 잘못 수행하고 있다고 보십니까?  
(긍정/부정을 답하지 않은 경우 재질문) 굳이 말씀하신다면, '잘하고 있다'와 '잘못하고 있다' 중 어느 쪽입니까?

## ● 대통령 직무 수행 평가 - 최근 6주



7월 5주(27~29일)	8월 1주(3~5일)	2주(10~12일)	3주(17~19일)	4주(24~26일)	9월 1주(8/31~9/2)
---------------	-------------	------------	------------	------------	-----------------

26   여당 지도부, 대선 후보 간 네거티브 공방 경고 - 갯벌, 유네스코 자연유산 등재 - 수도권 4단계 2주 연장(~8/8)	1   원희룡, 제주도시사적 사퇴 - 김여정, 한미연합훈련 언급 5   범여권 의원 70여 명, 한미연합훈련 조건부 연기 제안 - 2050 탄소중립위원회, 시나리오 3개안 발표 - 글로벌 백신 허브화 추진위 출범	8   도쿄 올림픽 폐회 9   Moderna 백신 공급 물량 감소 - 이재용 부회장 13일 가석방 결정 10   한미연합훈련 축소·사전연습 시작 / 김여정, 미군 철수 요구 - 서울시·경찰, 광복절 도심 집회 엄단 예고 - 부산 거리두기 4단계 적용(~8/22)	15   홍범도 장군 유해 국내 봉환 16   안철수, 합당 결렬 선언 - 부동산 중개 수수료 개편안 공개 17   한·카자흐스탄 정상회담 - 국민의힘, 18일 토론회 취소 - 소상공인 희망회복자금 집행 - AZ 잔여백신 30·40대 접종 허용	23   권익위, 국민의힘·비교섭단체 5당 소속 의원 부동산 거래내역전수조사 결과 발표 24   부산대 의전원, 조민 입학 취소 - 정부, 협력 아프간인 약 400명 국내 이송 수송기 파견 - 국민의힘, '부동산 의혹' 1명 제명·5명 탈당 권유 - 도쿄 패럴림픽 개최	31   여야, 언론중재법 개정안 협의체 논의 뒤 9월 처리 합의 - '인앱결제 강제(구급 갑질) 방지' 전기통신사업법 개정안, '수술실 CCTV 설치 의무화' 의료법 개정안 국회 통과 1   부산지검, 사상 최대 규모 필로폰 밀수범 구속 2   보건의료노조 파업 철회 - 경찰, '불법집회' 민주노총 위원장 구속 - 김오수 검찰총장, '尹 청부고발 의혹' 진상조사 지시
27   비수도권 거리두기 3단계 적용 - 남북 통신연락선 복원 - '언론중재법' 국회 소위 통과	6   수도권 4단계 2주 연장(~8/22)	11   정경심 교수 2심 실형 선고 12   文, '문재인케어' 4년 성과 보고 - 삼성전자 노사, 첫 단체협약 체결 13   정부 대표단, 미국 Moderna 방문	18   경찰, '머지포인트' 수사 착수 19   징벌적 손해배상 포함 언론중재법 개정안 문체위 통과 - 1주택자 과세 기준 11억 의결 20   수도권 4단계 2주 연장(~9/5)	25   한·콜롬비아 정상회담 - 윤희숙, 의원직 사퇴 표명 26   한은 기준금리 인상(0.5→0.75%) - 18~49세 백신 접종 시작 - 국민 88% 인당 25만 원 지원금 추석 전 지급 등 발표	* 8/27~9/2 일일 확진 평균 1,727명 / 백신 1차 접종 누계 2,946만 * 여당 전국 순회 경선 시작 * 국민의힘 '역선택 방지 조항' 공방
28   부동산 관련 정부 합동 브리핑 - 여당 대선 본경선 첫 TV토론회					
29   '부울경 특별지자체(메가시티)' 합동추진단 개소·협약식 - 국민의힘 대선 예비후보 간담회					
30   윤석열, 국민의힘 입당 - 8~9월 백신 접종 계획 발표 * 23~29일 일일 확진 평균 1,571명 / 백신 1차 접종 누계 1,838만명 * 광화문 '세월호 기억공간' 철거, 서울시의회 임시 전시 * 국민의힘·국민의당 합당 실무협상 결렬	* 7/30~8/5 일일 확진 평균 1,516명 / 백신 1차 접종 누계 2,034만 * 여야 대선 예비후보 공약 발표	* 6~12일 일일 확진 평균 1,784명 / 백신 1차 접종 누계 2,181만명 / 18~49세 백신 10부제 예약 시작 / 일일 확진자 첫 2천 명 상회 * 아프리카돼지열병 발생 * 국정원·경찰, '간첩 혐의' 자주통일총북동지회 수사 * 여야 대선 경선 당내 신경전 격화	* 13~19일 일일 확진 평균 1,803명 / 백신 1차 접종 누계 2,431만 * 경기도 전 도민 재난지원금·경기관광공사장 내정 관련 공방 * 아이티 강진 피해 * 탈레반, 아프가니스탄 재점령 * 미 연준, 연내 테이퍼링 시사	* 20~26일 일일 확진 평균 1,788명 / 백신 1차 접종 누계 2,708만 * 은행권, 가계대출 제한·중단 * '1주택자 과세 기준 11억' 중부세법 개정안, '법사위 권한 축소' 국회법 개정안, 언론중재법 개정안 등 법사위 통과	

# 대통령 직무 수행 평가

## ● 대통령 직무 수행 평가 - 최근 6개월

2021년	조사완료 사례수 (명)	대통령 직무 수행 평가			
		잘하고 있다	잘못하고 있다	어느 쪽도 아니다	모름/ 응답거절
3월 1주(02~04)	1,002	40%	51%	4%	6%
3월 2주(09~11)	1,003	38%	54%	3%	5%
3월 3주(16~18)	1,005	37%	55%	3%	5%
3월 4주(23, 25)	1,001	34%	59%	3%	4%
4월 1주(3/31~4/1)	1,000	32%	58%	3%	6%
4월 2주(05~09)	재보궐선거 전후 조사 씬				
4월 3주(13~15)	1,005	30%	62%	4%	5%
4월 4주(20~22)	1,003	31%	60%	4%	6%
4월 5주(27~29)	1,000	29%	60%	4%	7%
5월 1주(04, 06)	1,002	34%	58%	3%	5%
5월 2주(11~13)	1,000	32%	61%	3%	5%
5월 3주(18, 20)	1,001	34%	58%	3%	5%
5월 4주(25~27)	1,003	37%	52%	4%	6%
6월 1주(01~03)	1,003	38%	53%	3%	5%
6월 2주(08~10)	1,003	39%	52%	3%	6%
6월 3주(15~16)	1,001	38%	53%	4%	5%
6월 4주(22~24)	1,002	40%	51%	4%	5%
7월 1주(6/29~7/1)	1,000	38%	54%	2%	6%
7월 2주(06~08)	1,000	38%	53%	3%	5%
7월 3주(13~15)	1,004	38%	52%	3%	6%
7월 4주(20~22)	1,003	40%	51%	4%	6%
7월 5주(27~29)	1,000	40%	53%	2%	4%
8월 1주(03~05)	1,001	41%	51%	3%	6%
8월 2주(10~12)	1,002	36%	53%	4%	7%
8월 3주(17~19)	1,001	40%	52%	3%	5%
8월 4주(24~26)	1,000	38%	54%	3%	5%
<b>9월 1주(8/31~9/2)</b>	<b>1,000</b>	<b>38%</b>	<b>52%</b>	<b>4%</b>	<b>6%</b>

- 한국갤럽 데일리 오피니언 제463호 www.gallup.co.kr

질문) 귀하는 문재인 대통령이 대통령으로서의 직무를 잘 수행하고 있다고 보십니까, 아니면 잘못 수행하고 있다고 보십니까? (긍정/부정을 답하지 않은 경우 재질문) 굳이 말씀하신다면, '잘하고 있다'와 '잘못하고 있다' 중 어느 쪽입니까?

2021년 9월 1주 (8/31~9/2)	조사완료 사례수 (명)	가중적용 사례수 (명)	대통령 직무 수행 평가			
			잘하고 있다	잘못하고 있다	어느 쪽도 아니다	모름/ 응답거절
전체	1,000	1,000	38%	52%	4%	6%
지역별						
서울	190	190	36%	54%	6%	5%
인천/경기	314	314	44%	48%	4%	4%
강원	30	30	-	-	-	-
대전/세종/충청	107	106	29%	60%	1%	10%
광주/전라	97	98	62%	28%	5%	5%
대구/경북	96	98	28%	64%	-	8%
부산/울산/경남	151	152	27%	62%	5%	7%
제주	15	13	-	-	-	-
성별						
남성	506	496	37%	56%	3%	4%
여성	494	504	39%	48%	4%	8%
연령별						
18~29세	146	175	31%	54%	2%	13%
30대	133	153	48%	44%	5%	4%
40대	188	186	51%	42%	4%	3%
50대	207	195	43%	51%	3%	3%
60대 이상	326	290	27%	63%	5%	6%
주요 지지 정당별						
국민의힘	304	295	6%	92%	1%	1%
더불어민주당	329	327	76%	17%	3%	3%
정의당	48	49	-	-	-	-
무당(無黨)층	244	254	25%	51%	7%	16%
직업별						
농/임/어업	41	36	-	-	-	-
자영업	157	154	39%	55%	3%	3%
기능노무/서비스	138	135	43%	48%	3%	6%
사무/관리	309	325	48%	46%	3%	3%
전업주부	195	182	31%	55%	6%	8%
학생	58	70	28%	58%	2%	11%
무직/은퇴/기타	102	98	26%	60%	4%	10%
생활 수준별						
상/중상	196	195	47%	45%	4%	5%
중	438	450	39%	52%	3%	6%
중하	201	200	36%	58%	4%	3%
하	150	142	31%	56%	6%	7%
성향별						
보수	262	254	20%	76%	3%	1%
중도	330	340	37%	55%	4%	4%
진보	233	233	62%	31%	4%	4%
모름/응답거절	175	172	36%	40%	5%	19%
평소 정치에 관심이						
많이 있다	267	253	40%	57%	1%	2%
약간 있다	478	483	41%	51%	4%	3%
별로 없다	172	174	31%	57%	4%	8%
전혀 없다	59	67	40%	30%	9%	22%

- 소수점 아래 반올림 때문에 백분율 합계는 ±1 차이 발생 가능하며, 이는 오류가 아님

- 50사례 미만은 수치 제시하지 않음. 한국갤럽 데일리 오피니언 제463호 www.gallup.co.kr

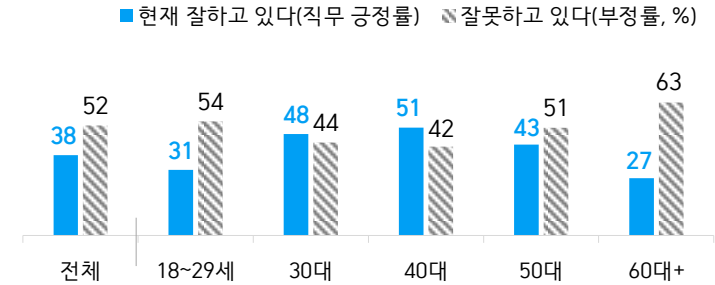
# 대통령 직무 수행 평가 이유

질문) 어떤 점에서 [잘하고/잘못하고 있다고] 생각하시는지 한 가지만 구체적으로 말씀해 주십시오.(자유응답)

대통령 직무 수행 긍정 평가 이유 2021년 8월 31일~9월 2일 (긍정 평가자 384명)	대통령 직무 수행 부정 평가 이유 8월 31일~9월 2일 (부정 평가자 520명)
코로나19 대처 (-11)	부동산 정책
28%	27%
외교/국제 관계 (+7)	코로나19 대처 미흡 (-3)
18%	11%
전반적으로 잘한다 (+3)	경제/민생 문제 해결 부족
5%	11%
최선을 다함/열심히 한다	전반적으로 부족하다 (+3)
4%	6%
아프가니스탄인 수용 (+4)	북한 관계
4%	4%
북한 관계	독단적/일방적/편파적
3%	3%
복지 확대	공정하지 못함/내로남불
3%	3%
경제 정책	인사(人事) 문제
2%	3%
안정감/나라가 조용함 (-3)	신뢰할 수 없음/비호감
2%	2%
서민 위한 노력	서민 어려움/빈부 격차 확대
2%	2%
위기 대응/상황 대처	국고/재정 낭비
2%	2%
기본에 충실/원칙대로 함/공정함	세금 인상
1%	2%
개혁/적폐청산/개혁 의지	소통 미흡
1%	2%
국민 입장을 생각한다	언론중재법
1%	1%
전 정권보다 낫다	리더십 부족/무능하다
1%	1%
주관·소신 있다	국론 분열/갈등
1%	1%
공약 실천	주관·소신 부족/여론에 휘둘림
1%	1%
기타	일자리 문제/고용 부족
5%	1%
모름/응답거절	과도한 복지
17%	1%
	원전 정책/탈원전
	1%
	공약 실천 미흡
	1%
	여성 인권 치중/성 갈등
	1%
	외교 문제
	1%
	노동 정책/노사 갈등
	1%
	국민 생각과 동떨어짐
	1%
	기타
	3%
	모름/응답거절
	7%

- 지니주 대비 ±3%포인트 이상 증감 항목에만 (+/-) 표시  
- 한국갤럽 데일리 오피니언 제463호 www.gallup.co.kr

## ● 대통령 직무 수행 평가: 연령별 - 2021년 9월 1주(8/31~9/2)



- 성·연령별 대통령 직무 수행 평가, 정당 지지도는 매월 말 공개하는 월 통합 자료 참조  
- 전국 성인 1,000명 전화조사. 한국갤럽 데일리 오피니언 제463호 www.gallup.co.kr

# 정당 지지도

## ● 정당 지지도 - 최근 6개월

2021년	조사완료 사례수 (명)	현재 지지하는 정당 (정당 지지도)						
		국민의당	국민의힘	더불어 민주당	열린 민주당	정의당	기타	무당층 無黨層
3월 1주(02~04)	1,002	4%	24%	32%	2%	7%	1%	30%
3월 2주(09~11)	1,003	5%	25%	35%	2%	5%	1%	27%
3월 3주(16~18)	1,005	4%	26%	35%	3%	5%	0%	26%
3월 4주(23, 25)	1,001	5%	29%	32%	2%	6%	1%	26%
4월 1주(3/30~4/1)	1,000	6%	28%	31%	2%	5%	1%	27%
4월 2주(05~09)	재보궐선거 전후 조사 씬							
4월 3주(13~15)	1,005	5%	30%	31%	2%	5%	1%	27%
4월 4주(20~22)	1,003	4%	28%	32%	2%	5%	1%	28%
4월 5주(27~29)	1,000	4%	28%	33%	2%	4%	1%	27%
5월 1주(04, 06)	1,002	4%	28%	30%	3%	5%	1%	29%
5월 2주(11~13)	1,000	5%	27%	28%	3%	6%	1%	30%
5월 3주(18, 20)	1,001	4%	26%	32%	2%	5%	1%	30%
5월 4주(25~27)	1,003	3%	27%	34%	3%	5%	1%	27%
6월 1주(01~03)	1,003	4%	27%	31%	2%	6%	1%	29%
6월 2주(08~10)	1,003	4%	27%	31%	2%	5%	1%	30%
6월 3주(15~16)	1,001	5%	30%	31%	2%	5%	0%	27%
6월 4주(22~24)	1,002	3%	30%	32%	3%	3%	1%	28%
7월 1주(6/29~7/1)	1,000	3%	32%	32%	3%	4%	1%	25%
7월 2주(06~08)	1,000	3%	32%	31%	3%	5%	1%	25%
7월 3주(13~15)	1,004	3%	29%	31%	3%	4%	1%	29%
7월 4주(20~22)	1,003	3%	28%	33%	3%	4%	0%	28%
7월 5주(27~29)	1,000	4%	28%	35%	3%	4%	1%	24%
8월 1주(03~05)	1,001	4%	30%	34%	4%	5%	1%	23%
8월 2주(10~12)	1,002	4%	28%	33%	5%	5%	1%	24%
8월 3주(17~19)	1,001	3%	31%	32%	4%	5%	1%	24%
8월 4주(24~26)	1,000	3%	30%	31%	4%	5%	1%	26%
<b>9월 1주(8/31~9/2)</b>	<b>1,000</b>	<b>3%</b>	<b>29%</b>	<b>33%</b>	<b>4%</b>	<b>5%</b>	<b>1%</b>	<b>25%</b>

- 한국갤럽 데일리 오피니언 제463호 www.gallup.co.kr

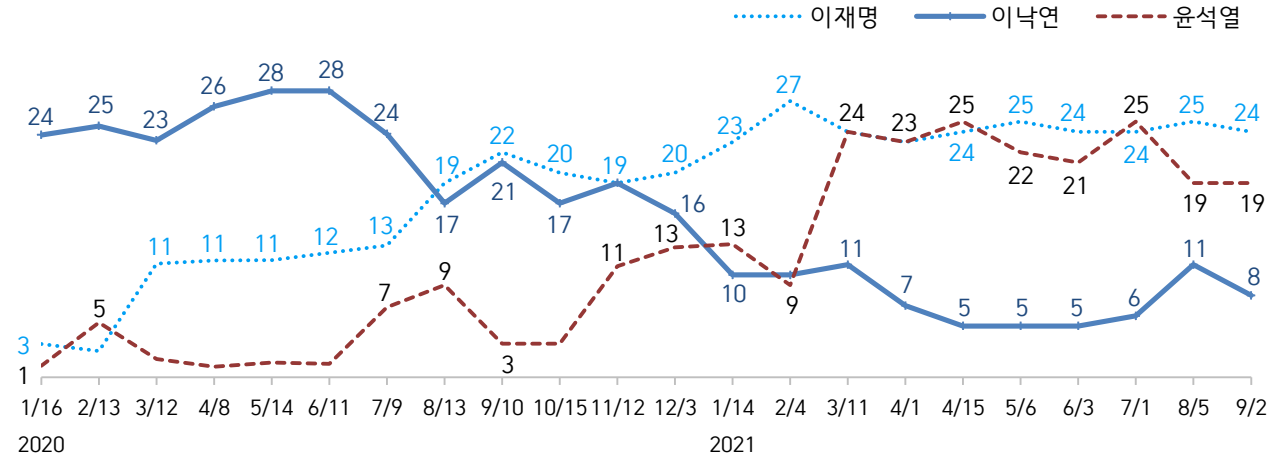
질문) 귀하는 다음 중 어느 정당을 지지하십니까? 보기를 순환하여 불러드리겠습니다.  
 ('모름/없음'인 경우 재질문) 그럼, 본인 성향은 어느 정당에 조금이라도 더 가깝습니까?  
 - 국민의당/국민의힘/더불어민주당/열린민주당/정의당, 그 외 정당(자유응답), 없다

2021년 9월 1주 (8/31~9/2)	조사완료 사례수 (명)	가중적용 사례수 (명)	정당 지지도 (현재 지지하는 정당)							없음	모름 응답 거절
			국민의당	국민의힘	더불어 민주당	열린 민주당	정의당	기타	무당층 無黨層		
전체	1,000	1,000	3%	29%	33%	4%	5%	1%	25%	20%	6%
지역별											
서울	190	190	2%	30%	31%	6%	5%	2%	25%	21%	4%
인천/경기	314	314	4%	23%	36%	4%	7%	1%	26%	20%	6%
강원	30	30	-	-	-	-	-	-	-	-	-
대전/세종/충청	107	106	5%	29%	27%	2%	1%		35%	28%	7%
광주/전라	97	98	1%	16%	54%	5%	3%	1%	20%	18%	2%
대구/경북	96	98	2%	49%	23%	1%	4%		21%	13%	8%
부산/울산/경남	151	152	4%	38%	23%	3%	5%	1%	26%	19%	7%
제주	15	13	-	-	-	-	-	-	-	-	-
성별											
남성	506	496	3%	33%	33%	3%	5%	1%	23%	19%	5%
여성	494	504	3%	26%	33%	5%	5%	1%	27%	20%	7%
연령별											
18~29세	146	175	4%	22%	24%	1%	6%	1%	42%	32%	10%
30대	133	153	1%	22%	36%	5%	4%		32%	29%	3%
40대	188	186	2%	24%	48%	4%	5%	1%	16%	13%	3%
50대	207	195	3%	28%	39%	6%	5%	1%	18%	13%	4%
60대 이상	326	290	4%	43%	22%	3%	4%	1%	23%	15%	7%
직업별											
농/임/어업	41	36	-	-	-	-	-	-	-	-	-
자영업	157	154	4%	35%	36%	3%	7%	1%	14%	13%	1%
기능노무/서비스	138	135	3%	25%	35%	5%	6%	1%	25%	21%	4%
사무/관리	309	325	2%	23%	42%	4%	5%	0%	24%	22%	3%
전업주부	195	182	5%	37%	24%	7%	3%		24%	12%	11%
학생	58	70		27%	20%		6%		47%	34%	12%
무직/은퇴/기타	102	98	4%	36%	19%	2%	2%	1%	37%	24%	12%
생활 수준별											
상/중상	196	195	2%	29%	38%	4%	7%	0%	20%	16%	4%
중	438	450	3%	29%	34%	5%	5%	1%	24%	20%	4%
중하	201	200	5%	28%	31%	3%	5%	1%	27%	19%	8%
하	150	142	3%	35%	24%	2%	3%	1%	33%	24%	9%
성향별											
보수	262	254	4%	58%	13%	3%	5%	1%	15%	12%	3%
중도	330	340	4%	28%	32%	3%	4%	0%	29%	26%	3%
진보	233	233	1%	9%	62%	5%	9%	1%	12%	10%	3%
모름/응답거절	175	172	2%	18%	23%	4%	2%	1%	50%	32%	18%
대통령 직무 평소 정치에 관심이											
긍정 평가자	382	384	1%	4%	65%	7%	6%		17%	12%	5%
부정 평가자	524	520	4%	52%	11%	2%	5%	1%	25%	21%	4%
많이 있다	267	253	1%	40%	37%	3%	4%	1%	14%	11%	3%
약간 있다	478	483	3%	31%	37%	4%	6%	1%	18%	15%	4%
별로 없다	172	174	6%	20%	23%	3%	6%	1%	41%	33%	8%
전혀 없다	59	67		10%	16%	6%			68%	47%	21%

- 50사례 미만은 수치 제시하지 않음. 한국갤럽 데일리 오피니언 제463호 www.gallup.co.kr

# 차기 정치 지도자 선호도

● 차기 정치 지도자 선호도 - 최근 21개월 (% , 자유응답/주관식)



- 2021년 선호도 10% 이상 기록한 적 있는 인물만 제시. 매월 초 1회, 2021년 4월은 재보궐선거 전후 조사

- 시점별 전국 성인 약 1,000명 전화조사. 위 날짜는 조사 종료일 기준. 한국갤럽 데일리 오피니언 제463호 [www.gallup.co.kr](http://www.gallup.co.kr)

● 차기 정치 지도자 선호도- 최근 21개월

2020/2021년	사례수 (명)	차기 정치 지도자 선호도 (자유응답)														박원순	
		이재명	윤석열	이낙연	홍준표	최재형	유승민	안철수	정세균	추미애	이준석	오세훈	김부겸	황교안	기타인물		의견유보
2020년 1월 2주(07~09)	1,000	4%	1%	27%	1%		2%	4%						9%		44%	
1월 3주(14~16)	1,000	3%	1%	24%	2%		1%	4%						9%		49%	2%
2월 2주(11~13)	1,001	3%	5%	25%	1%		2%	3%						10%		47%	1%
3월 2주(10~12)	1,001	11%	2%	23%	2%			4%						9%		43%	1%
4월 2주(07~08)	1,000	11%	1%	26%	2%			5%			1%			8%		40%	
5월 2주(12~14)	1,000	11%	1%	28%	2%		1%	3%						1%		47%	1%
6월 2주(09~11)	1,000	12%	1%	28%	2%			2%			1%	1%	1%			43%	1%
7월 2주(07~09)	1,001	13%	7%	24%	1%			3%				1%				44%	1%
8월 2주(11~13)	1,001	19%	9%	17%	2%			3%								45%	
9월 2주(08~10)	1,002	22%	3%	21%	3%			3%								43%	
10월 2주(13~15)	1,001	20%	3%	17%	2%			4%								46%	
11월 2주(10~12)	1,001	19%	11%	19%	1%			3%								42%	
12월 1주(01~03)	1,000	20%	13%	16%	1%		1%	4%								41%	
2021년 1월 2주(12~14)	1,000	23%	13%	10%	3%		1%	3%								41%	
2월 1주(02~04)	1,002	27%	9%	10%	2%			5%								40%	
3월 2주(09~11)	1,003	24%	24%	11%	2%			3%								31%	
4월 1주(3/30~4/1)	1,000	23%	23%	7%	2%			4%			1%					37%	
4월 3주(13~15)	1,005	24%	25%	5%	2%			4%	1%		2%					33%	
5월 1주(04-06)	1,002	25%	22%	5%	2%			3%	1%		1%					38%	
6월 1주(01~03)	1,003	24%	21%	5%	1%			2%	1%		3%					36%	
7월 1주(6/29~7/1)	1,000	24%	25%	6%	2%	2%		1%	2%	2%	2%					32%	
8월 1주(03~05)	1,001	25%	19%	11%	2%	4%		1%	1%	1%	1%					29%	
<b>9월 1주(8/31~9/2)</b>	<b>1,000</b>	<b>24%</b>	<b>19%</b>	<b>8%</b>	<b>6%</b>	<b>2%</b>	<b>2%</b>	<b>2%</b>	<b>1%</b>	<b>1%</b>					<b>3%</b>	<b>32%</b>	

- 조사 시기별 최소 2회 1.0% 이상 응답 인물 기준 제시. 故 박원순은 첨부 파일 16페이지 참조
- 2020년 1월 2주 조국·심상정 각각 1%, 1월 3주 유시민 1%, 10월 원희룡 1%
- 2021년 4월은 재보궐선거 전후 조사. 한국갤럽 데일리 오피니언 제463호 [www.gallup.co.kr](http://www.gallup.co.kr)



질문) 앞으로 우리나라를 이끌어갈 정치 지도자, 즉 다음번 대통령감으로는 누가 좋다고 생각하십니까?

(특정인을 답하지 않은 경우 재질문) 그럼, 조금이라도 마음이 가는 인물은 누구입니까? (자유응답)

2021년 9월 1주 (8/31~9/2)	조사완료 사례수 (명)	가중적용 사례수 (명)	차기 정치 지도자 선호도											없음	모름 응답 거절
			이재명	윤석열	이낙연	홍준표	최재형	유승민	안철수	정세균	추미애	기타 인물	의견 유보		
전체	1,000	1,000	24%	19%	8%	6%	2%	2%	2%	1%	1%	3%	32%	20%	12%
지역별															
서울	190	190	26%	20%	6%	4%	2%	2%	3%	1%	2%	3%	32%	19%	13%
인천/경기	314	314	32%	15%	7%	5%	2%	2%	1%	1%	1%	3%	31%	19%	12%
강원	30	30	-	-	-	-	-	-	-	-	-	-	-	-	-
대전/세종/충청	107	106	16%	19%	4%	9%	4%	1%	3%	2%	2%	2%	38%	22%	16%
광주/전라	97	98	31%	11%	25%	4%		1%		3%	1%	3%	21%	14%	7%
대구/경북	96	98	10%	25%	5%	8%		3%		2%	1%	4%	39%	27%	12%
부산/울산/경남	151	152	16%	28%	4%	6%	4%	2%	1%	1%	1%	6%	33%	25%	9%
제주	15	13	-	-	-	-	-	-	-	-	-	-	-	-	-
성별															
남성	506	496	27%	19%	5%	9%	4%	2%	1%	2%	1%	4%	25%	17%	8%
여성	494	504	22%	18%	11%	2%	1%	1%	2%	1%	1%	2%	39%	23%	15%
연령별															
18~29세	146	175	14%	5%	6%	11%	2%	1%	4%		1%	5%	50%	32%	18%
30대	133	153	26%	9%	8%	4%	1%	4%	3%	1%	2%	2%	40%	28%	11%
40대	188	186	36%	12%	8%	5%	4%	0%	2%	2%	1%	5%	24%	16%	8%
50대	207	195	35%	21%	9%	5%	0%	3%		1%	1%	2%	22%	14%	7%
60대 이상	326	290	15%	35%	7%	4%	3%	1%	1%	1%	1%	3%	28%	15%	13%
주요 지지 정당별															
국민의힘	304	295	4%	48%	0%	15%	6%	3%	1%	0%	0%	4%	18%	10%	8%
더불어민주당	329	327	55%	3%	18%	1%			1%	2%	1%	1%	19%	11%	8%
정의당	48	49	-	-	-	-	-	-	-	-	-	-	-	-	-
무당(無黨)층	244	254	8%	10%	3%	3%	2%	2%	2%	1%	0%	3%	65%	44%	21%
직업별															
농/임/어업	41	36	-	-	-	-	-	-	-	-	-	-	-	-	-
자영업	157	154	30%	28%	5%	5%	2%	1%	1%	3%	2%	3%	20%	13%	6%
기능노무/서비스	138	135	26%	15%	11%	7%	3%	2%	1%	2%	1%	5%	27%	21%	6%
사무/관리	309	325	34%	11%	7%	3%	2%	3%	2%	0%	1%	4%	31%	23%	8%
전업주부	195	182	17%	28%	11%	3%	1%	1%	0%	0%	1%	2%	33%	15%	18%
학생	58	70	6%	4%	3%	15%	5%		5%	2%	1%	2%	57%	30%	27%
무직/은퇴/기타	102	98	12%	23%	4%	10%	3%		1%	2%		4%	42%	23%	19%
성향별															
보수	262	254	13%	36%	3%	12%	4%	2%	0%	2%	0%	4%	23%	15%	8%
중도	330	340	26%	17%	6%	6%	3%	2%	4%	1%	1%	3%	31%	20%	11%
진보	233	233	46%	6%	14%	1%	1%	1%	0%	1%	3%	4%	21%	15%	7%
모름/응답거절	175	172	9%	12%	9%	2%	2%		1%	1%	1%	2%	61%	36%	25%
대통령 직무															
긍정 평가자	382	384	49%	2%	17%	0%	0%	0%	1%	2%	3%	1%	25%	13%	12%
부정 평가자	524	520	8%	34%	2%	10%	5%	3%	2%	1%	0%	5%	31%	21%	10%
대선 기대별															
헌정권 유지	366	367	56%	1%	18%				1%	2%	3%	1%	17%	10%	7%
정권 교체	491	486	4%	36%	2%	12%	5%	3%	3%	1%	0%	5%	29%	19%	11%
모름/응답거절	143	147	13%	3%	4%		1%			1%		2%	76%	50%	27%
평소 정치에 관심이															
많이 있다	267	253	28%	30%	8%	5%	4%	3%	1%	1%	2%	3%	15%	8%	7%
약간 있다	478	483	28%	18%	9%	7%	2%	2%	1%	1%	1%	4%	27%	17%	11%
별로 없다	172	174	18%	9%	7%	5%	2%		5%	2%		4%	50%	36%	13%
전혀 없다	59	67	8%	7%	3%		3%	2%			1%	3%	73%	42%	31%

- 1.0% 이상 기준 제시. 기타 인물에는 13명 포함

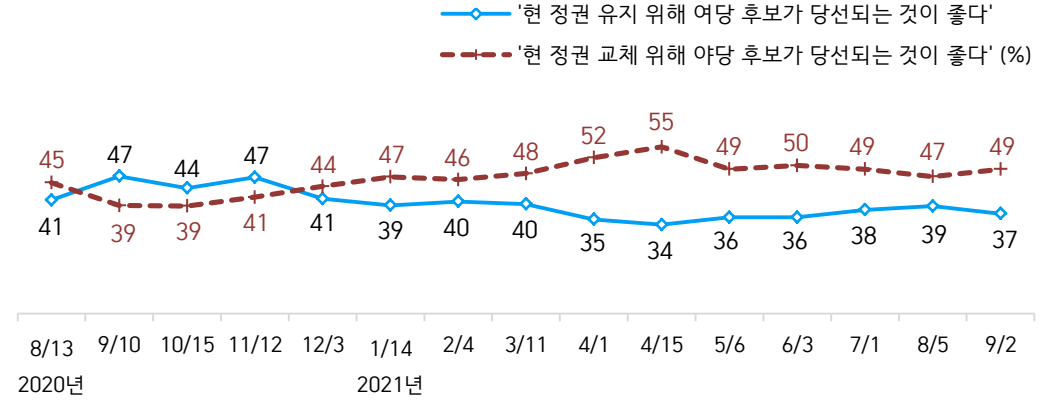
- 50사례 미만은 수치 제시하지 않음. 한국갤럽 데일리 오피니언 제463호 www.gallup.co.kr

# 다음 대통령선거 결과 기대

**질문** 내년 대통령선거와 관련해 다음 중 어느 쪽 의견에 조금이라도 더 동의하십니까?  
 - 현 정권 유지를 위해 여당 후보가 당선되는 것이 좋다  
 - 현 정권 교체를 위해 야당 후보가 당선되는 것이 좋다 (순서 로테이션 제시)

2021년 9월 1주 (8/31~9/2)	조사완료 사례수 (명)	가중적용 사례수 (명)	다음 대통령선거 결과 기대		
			현 정권 유지 여당 후보 당선	정권 교체 야당 후보 당선	모름/ 응답거절
전체	1,000	1,000	37%	49%	15%
지역별					
서울	190	190	38%	52%	10%
인천/경기	314	314	44%	42%	14%
강원	30	30	-	-	-
대전/세종/충청	107	106	27%	55%	18%
광주/전라	97	98	56%	31%	14%
대구/경북	96	98	23%	56%	20%
부산/울산/경남	151	152	22%	62%	15%
제주	15	13	-	-	-
성별					
남성	506	496	36%	54%	9%
여성	494	504	37%	43%	20%
연령별					
18~29세	146	175	32%	52%	15%
30대	133	153	42%	43%	15%
40대	188	186	49%	36%	15%
50대	207	195	42%	46%	12%
60대 이상	326	290	25%	59%	16%
주요 지지 정당별					
국민의힘	304	295	2%	94%	4%
더불어민주당	329	327	82%	9%	9%
정의당	48	49	-	-	-
무당(無黨)층	244	254	15%	51%	35%
직업별					
농/임/어업	41	36	-	-	-
자영업	157	154	39%	51%	10%
기능노무/서비스	138	135	39%	47%	13%
사무/관리	309	325	47%	40%	12%
전업주부	195	182	29%	51%	21%
학생	58	70	29%	61%	10%
무직/은퇴/기타	102	98	18%	61%	21%
성향별					
보수	262	254	17%	77%	6%
중도	330	340	34%	54%	12%
진보	233	233	70%	22%	8%
모름/응답거절	175	172	27%	31%	42%
대통령 직무					
긍정 평가자	382	384	78%	10%	12%
부정 평가자	524	520	8%	82%	10%
평소 관심					
많이 있다	267	253	39%	52%	9%
약간 있다	478	483	41%	47%	11%
별로 없다	172	174	29%	54%	16%
전혀 없다	59	67	22%	33%	46%

## ● 다음 대통령선거 결과 기대 - 최근 14개월

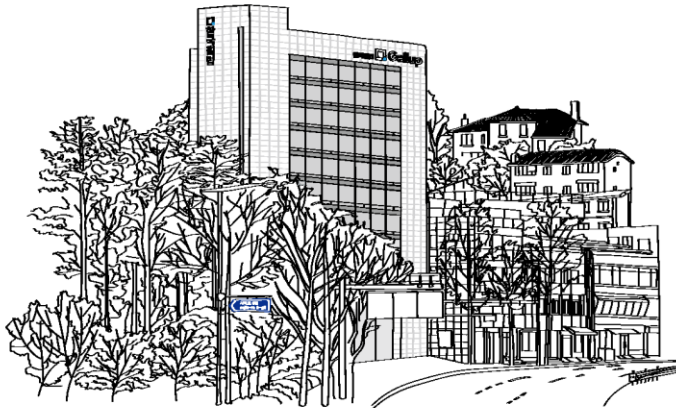


- 시점별 전국 성인 약 1,000명 전화조사. 조사 종료일 기준 제시  
 - 2021년 4월은 재보궐선거 전후 조사. 한국갤럽 데일리 오피니언 제463호 www.gallup.co.kr

- 50사례 미만은 수치 제시하지 않음. 한국갤럽 데일리 오피니언 제463호 www.gallup.co.kr

“조사는 결코 화려하거나 스스로 빛나는  
업(業)이 아니다. 사회의 명암, 좌우 대립,  
빈부 문제, 정보 격차, 과거와 미래 등을  
두루 살펴 매 순간 어느 한쪽으로 치우치지  
않도록 스스로 경계하며 꾸준히 공부하고  
탐구하는 일이다. 때로는 관행과 시류에  
맞서야 하고, 때로는 비난과 질시를 묵묵히  
견뎌야 한다. 어렵지만 누군가는 반드시  
해야 할 일, 힘들지만 그만큼 보람된 일이다.”

## 조사인의 길, 박무익



한국갤럽조사연구소는 1974년 6월 박무익 회장이 설립한  
한국 최초의 법인 형태 조사 전문 회사입니다.

1970년대부터 사회 주요 현안 자체 조사 결과를 발표해 왔으며,  
우리 국민의 71%가 한국갤럽을 알고 있습니다.

—  
한국갤럽 홈페이지 갤러리포스트 게시판을 통해 공개한 자료는  
모두 한국갤럽의 자산이므로 상업적 용도의 재판매를 금지합니다.

·  
기사, 논문, SNS 공유 등 재판매 이외 용도로는  
누구나, 무료로, 자유롭게 인용하실 수 있습니다.

·  
인용하실 때는 반드시 출처를 밝혀 주십시오.  
가능하면 조사 기간, 방법, 표본크기 등 개요까지 함께 표시하실 것을 권장합니다.

·  
저희는 소수점 아래 수치를 제시하지 않는 것을 원칙으로 하고 있으니,  
인용하실 때도 그에 따라 주실 것을 당부합니다.

—  
한국갤럽 조사에 관심 가져주셔서 고맙습니다.

- 매주 새로운 조사 결과를 전합니다: [이메일 뉴스레터 구독 신청](#) | [카카오톡채널 추가](#)
- 문의: 전화 02-3702-2100(대표)/2571/2621/2622 또는 [홈페이지 Q&A](#)
- 주소: (본관) 03167 서울시 종로구 사직로 70, (신관) 03042 서울시 종로구 자하문로 70

—  
이 문서에는 네이버 나눔글꼴과 한글과컴퓨터 함초롬체를 썼습니다.