

한국갤럽 데일리 오피니언

제447호 2021년 5월 2주

대통령 직무 수행 평가, 긍·부정 평가 이유 | 정당 지지도 |

신임 국무총리 후보 김부겸 적합 여부 | 고위공직자 인사청문회 우선 검증 사항, 인사청문회 방식

조사 개요

- 조사기간: 2021년 5월 11~13일
- 표본추출: 휴대전화 RDD 표본 프레임에서 무작위 추출(집전화 RDD 15% 포함)
- 응답방식: 전화조사원 인터뷰
- 조사대상: 전국 만 18세 이상 1,000명
- 표본오차: $\pm 3.1\%$ 포인트(95% 신뢰수준) - 주요 지표 신뢰구간, 상대표준오차 제시(6~7페이지)
- 응답률: 14%(총 통화 7,108명 중 1,000명 응답 완료)
- 의뢰처: 한국갤럽 자체 조사

갤럽리포트 G20210514

한국갤럽 데일리 오피니언 독자 여러분, 안녕하십니까?

1974년 문을 연 저희 연구소가 지금까지 얻은 명성은 저희 조사에 협조해주신 우리 국민 덕분입니다.

저희는 그에 보답하는 마음으로 1970년대부터 자체 조사 결과로 단행본을 펴냈고, 1990년대에는 조사 전문 데이터베이스를 구축했습니다.

2012년부터는 자체 조사를 정례화해 매주 새로운 결과를 공개하며, 누구나 무료로 활용할 수 있도록 했습니다.

여론조사의 홍수 속에 '정확한 자' 하나를 제공하고자 시작한 저희 노력이 여론의 흐름을 읽으시는 데 도움되기를 바랍니다.

한국갤럽에 몸 담고 있는 한 사람, 한 사람은 공정하고 신뢰받는 조사회사로서 사명을 다하기 위해 계속 노력하겠습니다.



한국갤럽 데일리 오피니언

조사원이 직접 묻고 응답 받는 인터뷰 방식으로 진행합니다.

전국 유권자 대표성을 최대한 확보하고자 무작위발생(RDD: Random Digit Dialing)한 휴대전화 번호를 기본 표본추출틀로 합니다. 단, 휴대전화만으로는 접근하기 어려운 여성, 고연령대 일부는 무작위발생한 집전화번호 조사로 보완합니다(반영 비율 평균 15%).

→ [데일리 오피니언 표본설계: 모집단 정의부터 모수추정까지](#)

→ [전화조사 콜백, 폭넓은 여론 수렴을 위한 필수 절차입니다: 콜 차수별 응답자 프로파일·정치적 성향 분석](#)



여론조사 바로보기

자주 물으시는 질문과 답글, 여론조사에 대한 이해를 돕는 한국갤럽 홈페이지 게시물 링크입니다. 클릭하면 연결됩니다.

1 → [조사방법이 다르면 결과도 다릅니다: 같은 시기 상반된 조사 결과가 나오는 이유](#)

2 → [표본오차보다 훨씬 작은 변동에 의미를 부여하는 행위는 해석이 아니라 허구\(虛構\)입니다](#)

3 → [여론조사 결과는 옳고 그름의 잣대가 아니라, 다양한 의견의 중간점이 어디쯤인지 가능하는 이정표 역할을 할 뿐입니다](#)

4 → [평소 정당 지지도는 현시점 유권자의 정당에 대한 태도로, 선거 결과에 대한 예측이 아닙니다](#)

5 → [오보\(誤報\)에 가까울 만큼 여론조사에 대한 무지\(無知\)를 드러낸 기사가 많습니다: 부끄러운 여론조사 보도](#)

6 → [여론조사는 정치 도구가 아니라 확률과 통계에 기반한 과학적 절차입니다: 한계와 오해](#)

7 → [한국갤럽 유무선RDD 전화조사, 선거여론조사 관련 학술 논문 다운로드](#)

8 → [여론조사의 이해와 활용에 관한 다양한 시각을 담은 기사/칼럼/인터뷰](#)

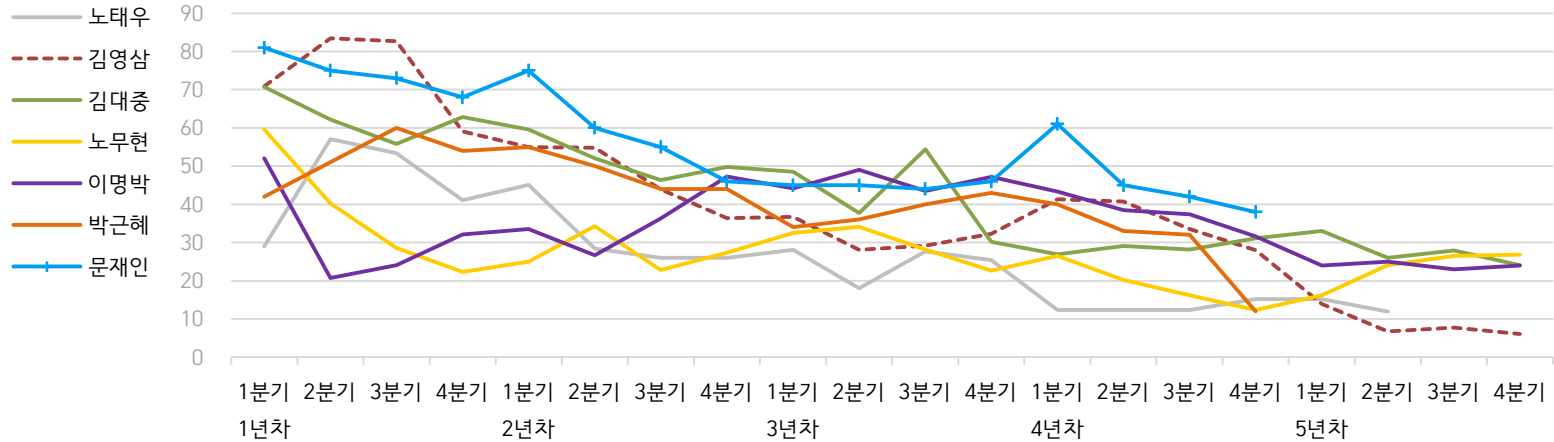
9 → [한국갤럽 데일리 오피니언의 시작: 사회적 책임과 중립\(中立\)](#)

한국갤럽 역대 대통령 직무 수행 평가 1988~2021

1988~2011년은 분기 내 여러 조사 결과의 중위수 기준, 2012년 이후는 한국갤럽 데일리 오피니언 매주 조사 분기별 통합 결과, '잘하고 있다' → 긍정, '잘못하고 있다' → 부정 평가 비율

질문) 귀하는 ○○○ 대통령이 대통령으로서의 직무를 잘 수행하고 있다고 보십니까, 아니면 잘못 수행하고 있다고 보십니까? (긍정/부정을 답하지 않은 경우 재질문)
 굳이 말씀하신다면, '잘하고 있다'와 '잘못하고 있다' 중 어느 쪽입니까?

● 역대 대통령 직무 수행 긍정률 (%)



● 역대 대통령 직무 수행 평가 (%)

대통령	재임연차	1년차				2년차				3년차				4년차				5년차					
		분기	1분기	2분기	3분기	4분기	1분기	2분기	3분기	4분기	1분기	2분기	3분기	4분기	1분기	2분기	3분기	4분기	1분기	2분기	3분기	4분기	
13대 노태우 (1988~1993)	긍정	29	57	53	41	45	28	26	-	28	18	28	25	12	-	-	15	-	12	-	-	-	-
	부정	46	16	25	27	25	41	45	-	40	62	55	54	40	-	-	41	-	56	-	-	-	-
14대 김영삼 (1993~1998)	긍정	71	83	83	59	55	55	44	36	37	28	29	32	41	41	34	28	14	7	8	6	6	6
	부정	7	4	6	18	24	21	25	33	34	41	45	39	33	37	40	47	65	74	78	74	74	74
15대 김대중 (1998~2003)	긍정	71	62	56	63	60	52	46	50	49	38	54	30	27	29	28	31	33	26	28	24	24	24
	부정	7	11	17	14	16	22	29	24	20	26	18	51	55	52	49	49	41	53	52	56	56	56
16대 노무현 (2003~2008)	긍정	60	40	29	22	25	34	23	27	33	34	28	23	27	20	16	12	16	24	27	27	27	27
	부정	19	41	53	62	57	46	60	57	55	53	61	67	63	70	74	79	78	66	64	62	62	62
17대 이명박 (2008~2013)	긍정	52	21	24	32	34	27	36	47	44	49	44	47	43	39	37	32	25	25	23	24	24	24
	부정	29	69	65	55	55	55	55	45	45	41	43	41	49	54	55	60	62	58	59	63	63	63
18대 박근혜 (2013~2017)	긍정	42	51	60	54	55	50	44	44	34	36	40	43	40	33	32	12						
	부정	23	23	21	33	34	39	46	45	56	54	51	46	49	53	55	80						
19대 문재인 (2017~2022)	긍정	81	75	73	68	75	60	55	46	45	45	44	46	61	45	42	38						
	부정	11	17	19	23	15	30	36	44	45	46	48	46	30	45	48	53						

- 역대 대통령 평가에는 모두 동일 질문 방식 적용(2점 척도, 재질문 1회). 한국갤럽 데일리 오피니언 www.gallup.co.kr

- 박근혜 대통령 4년차 4분기 직무 긍정률: 2016년 10월 4주간 평균 24% → 11~12월 6주간 평균 5%. 2017년 3월 10일 탄핵

- 문재인 대통령은 2017년 5월 10일 취임. 1년차 1분기는 그해 6월 평균. 2분기 7~9월, 3분기 10~12월, 4분기는 이듬해(1~3월) 평균

주간 응답자 특성표

주요 분석 단위별 표본오차(95% 신뢰수준 기준)와 지역/성/지지정당/직업/생활수준/성향과 연령 분포 구성입니다. 2021년 2월 행정안전부 주민등록인구 기준 8개 권역/성/연령별 셀 가중 결과

- 질문** - 귀하는 어느 시도에 살고 계십니까? 주소지 기준으로 말씀해 주십시오. (저희가 전화번호를 무작위 추출해 지역을 알지 못합니다.)
- 실례지만, 귀하의 연세는 올해 만으로 어떻게 되십니까?
 - 귀하의 직업은 무엇입니까?
 - 우리 국민들의 생활수준을 상, 중상, 중, 중하, 하의 다섯 단계로 나눈다면 귀대 생활수준은 어디에 속한다고 생각하십니까?
 - 귀하 본인의 정치적 성향은 다음 중 어디에 해당한다고 생각하십니까? (보기 제시) 매우 보수적 / 약간 보수적 / 중도적 / 약간 진보적 / 매우 진보적

응답자 특성표 2021년 5월 2주 (11~13일)	조사완료		목표할당		가중값 배율 (B/A)	표본오차 95% 신뢰수준
	사례수 (명) (A)	비율	사례수 (명) (B)	비율		
전체	1,000	100%	1,000	100%	1.00	±3.1%P
지역별						
서울	189	19%	191	19%	1.01	±7.1%P
인천/경기	311	31%	312	31%	1.00	±5.6%P
강원	30	3%	30	3%	1.00	±17.9%P
대전/세종/충청	106	11%	106	11%	1.00	±9.5%P
광주/전라	99	10%	98	10%	0.99	±9.8%P
대구/경북	99	10%	98	10%	0.99	±9.8%P
부산/울산/경남	152	15%	152	15%	1.00	±7.9%P
제주	14	1%	13	1%	0.90	±26.2%P
성별						
남성	507	51%	496	50%	0.98	±4.4%P
여성	493	49%	504	50%	1.02	±4.4%P
연령별						
18~29세	157	16%	177	18%	1.13	±7.8%P
30대	146	15%	155	15%	1.06	±8.1%P
40대	173	17%	188	19%	1.08	±7.5%P
50대	213	21%	196	20%	0.92	±6.7%P
60대 이상	311	31%	285	29%	0.92	±5.6%P

- 표본오차는 조사완료 사례수 기준. 한국갤럽 데일리 오피니언 제447호
- 목표할당 사례수는 2021년 2월 행안부 주민등록인구 지역/성/연령별 비율 기준 인원

응답자 특성표 2021년 5월 2주 (11~13일)	조사완료 사례수 (명)	주민등록인구 기준 가중값 적용 결과					
		가중적용 사례수	연령 분포				
			18~29세	30대	40대	50대	60대+
전체	1,000	1,000	18%	15%	19%	20%	29%
지역별							
서울	189	191	19%	17%	18%	18%	27%
인천/경기	311	312	18%	17%	20%	20%	25%
강원	30	30	-	-	-	-	-
대전/세종/충청	106	106	17%	15%	19%	19%	29%
광주/전라	99	98	17%	13%	18%	20%	33%
대구/경북	99	98	16%	13%	18%	20%	32%
부산/울산/경남	152	152	16%	14%	18%	20%	31%
제주	14	13	-	-	-	-	-
성별							
남성	507	496	19%	16%	19%	20%	26%
여성	493	504	17%	15%	18%	19%	31%
주요 정당별							
국민의당	50	51	22%	15%	10%	23%	30%
국민의힘	275	268	12%	12%	12%	26%	38%
더불어민주당	281	281	13%	17%	26%	20%	24%
정의당	56	57	24%	15%	26%	20%	14%
무당(無黨)층	295	300	26%	17%	16%	13%	28%
직업별							
농/임/어업	36	34	-	-	-	-	-
자영업	164	161	1%	16%	23%	32%	27%
기능노무/서비스	128	124	13%	13%	20%	29%	26%
사무/관리	321	333	19%	28%	28%	17%	7%
전업주부	182	175	1%	7%	15%	20%	57%
학생	69	78	99%	1%	-	-	-
무직/은퇴/기타	100	96	15%	5%	5%	7%	68%
생활 수준별							
상/중상	163	165	21%	17%	21%	23%	17%
중	467	471	20%	18%	20%	19%	24%
중하	208	209	16%	14%	21%	19%	29%
하	150	142	8%	8%	10%	19%	54%
성향별							
보수	278	276	16%	14%	16%	21%	33%
중도	330	336	19%	19%	22%	19%	22%
진보	254	254	17%	19%	25%	19%	21%
모름/응답거절	138	134	19%	5%	5%	21%	50%
평소 정치에 관심이							
많이 있다	273	264	4%	10%	21%	27%	37%
약간 있다	440	443	17%	18%	19%	21%	25%
별로 없다	195	198	24%	18%	20%	12%	26%
전혀 없다	74	78	51%	14%	6%	12%	18%

- 50사례 미만은 수치 제시하지 않음. 한국갤럽 데일리 오피니언 제447호 www.gallup.co.kr

2021년 5월 2주 (11~13일)		조사완료 사례수 (명)			목표할당 사례수 (명)		
		계	남성	여성	계	남성	여성
전국	합계	1,000	507	493	1,000	496	504
	18~29세	157	87	70	177	93	84
	30대	146	78	68	155	80	75
	40대	173	94	79	188	95	92
	50대	213	108	105	196	99	97
	60대 이상	311	140	171	285	129	156
서울	소계	189	94	95	191	92	99
	18~29세	38	19	19	37	18	19
	30대	31	15	16	33	17	17
	40대	29	17	12	34	17	17
	50대	34	18	16	34	17	18
	60대 이상	57	25	32	52	24	28
인천/경기	소계	311	161	150	312	156	156
	18~29세	51	28	23	58	30	27
	30대	47	26	21	52	27	25
	40대	55	32	23	63	32	31
	50대	73	37	36	62	32	31
	60대 이상	85	38	47	77	35	41
강원	소계	30	16	14	30	15	15
	18~29세	5	4	1	5	3	2
	30대	4	2	2	4	2	2
	40대	3	1	2	5	3	2
	50대	7	3	4	6	3	3
	60대 이상	11	6	5	11	5	6
대전/세종/충청	소계	106	54	52	106	53	52
	18~29세	18	11	7	18	10	8
	30대	18	9	9	16	9	8
	40대	17	8	9	20	10	10
	50대	20	11	9	20	10	10
	60대 이상	33	15	18	31	14	17
광주/전라	소계	99	51	48	98	49	50
	18~29세	13	8	5	17	9	8
	30대	11	6	5	13	7	6
	40대	19	10	9	17	9	8
	50대	21	11	10	19	10	9
	60대 이상	35	16	19	33	14	18
대구/경북	소계	99	49	50	98	49	50
	18~29세	13	7	6	16	9	7
	30대	12	7	5	13	7	6
	40대	18	9	9	17	9	9
	50대	22	11	11	20	10	10
	60대 이상	34	15	19	32	14	18
부산/울산/경남	소계	152	75	77	152	75	77
	18~29세	17	9	8	25	13	11
	30대	21	12	9	22	11	10
	40대	29	15	14	28	14	14
	50대	33	16	17	31	15	15
	60대 이상	52	23	29	47	21	26
제주	소계	14	7	7	13	6	6
	18~29세	2	1	1	2	1	1
	30대	2	1	1	2	1	1
	40대	3	2	1	3	1	1
	50대	3	1	2	3	1	1
	60대 이상	4	2	2	4	2	2

조사완료 응답자 특성표

2019년 8월 1일부터 시행 중인 중앙선거여론조사심의위원회 선거여론조사기준 개정안에 따라 지역(8개 권역)/성/연령별 조사완료 사례수와 목표할당 사례수를 함께 제시합니다. 목표할당 사례수 합계나 소계는 최대 ±2까지 차이가 날 수 있습니다. 1,000명을 권역(8)*성(2)*연령대(5)=80개 셀별 할당 시 소수점 아래 반올림 때문입니다. 이는 조사 결과 해석에는 어떤 영향도 주지 않는 자연스럽고 불가피한 현상입니다. 응답자 특성표의 목표 할당 사례수는 2021년 2월 말 행안부 주민등록인구 기준입니다.

한국갤럽 데일리 오피니언은

유·무선전화 RDD 번호를 단순확률추출해 조사하고

전국 유권자를 대표할 수 있도록 지역, 성, 연령대 등 세부 특성 층별로

사후층화 가중을 적용하여 모집단 특성인 모수를 추정합니다.

→ [데일리 오피니언 표본설계: 모집단 정의부터 모수추정까지](#)

주요 조사 결과(대통령 직무 수행 평가, 정당 지지도)에 대한

모수 추정치의 신뢰 범위와 정도를 나타내는 95% 신뢰구간과 상대표준오차를

고려하여 해석하시길 바랍니다.

95% 신뢰구간

모수가 이 구간 안에 있을 확률이 95%라는 의미입니다.

이 구간 안에서의 수치 변동은 실제 변화인지 오차인지 단정할 수 없습니다.

상대표준오차

통계 신뢰성 지표로, 수치가 작을수록 더 신뢰할 수 있습니다.

(참고) 캐나다 통계청 표본조사 상대표준오차 기준

- 0.0 ~ 4.9%: 매우 우수(Excellent)

- 5.0 ~ 9.9%: 우수(Very Good)

- 10.0 ~ 14.9%: 좋음(Good)

- 15.0 ~ 24.9%: 허용 가능(Acceptable)

- 25.0 ~ 34.9%: 주의사항과 함께 사용 가능(Use with caution)

- 35.0% 이상: 공표 시 신뢰 불가(Too unreliable to publish)

출처: Butcher, B. & Elliot, D. (1986)

<표본오차 매뉴얼: A sampling errors manual>(통계청 표본관리과 역). p.8.

● 대통령 직무 수행 평가 표준오차, 신뢰구간, 상대표준오차

2021년 5월 2주 (11~13일)	조사완료 사례수 (명)	대통령 직무 수행 평가	추정치	표준 오차	95% 신뢰구간		상대 표준오차
					하한	상한	
전체	1,000	잘하고 있다 잘못하고 있다	32% 61%	1.5% 1.5%	29% 58%	34% 64%	4.6% 2.5%
지역별 서울	189	잘하고 있다 잘못하고 있다	35% 57%	3.4% 3.5%	29% 50%	42% 64%	9.7% 6.1%
인천/경기	311	잘하고 있다 잘못하고 있다	31% 60%	2.6% 2.8%	26% 55%	37% 66%	8.3% 4.6%
강원	30	잘하고 있다 잘못하고 있다		9.7% 9.7%			36.1% 13.2%
대전/세종/충청	106	잘하고 있다 잘못하고 있다	35% 57%	4.7% 4.9%	27% 47%	45% 66%	13.3% 8.5%
광주/전라	99	잘하고 있다 잘못하고 있다	45% 44%	5.0% 5.1%	36% 35%	55% 54%	11.1% 11.5%
대구/경북	99	잘하고 있다 잘못하고 있다	21% 76%	4.1% 4.2%	14% 67%	30% 83%	19.3% 5.5%
부산/울산/경남	152	잘하고 있다 잘못하고 있다	23% 67%	3.3% 3.6%	17% 59%	30% 73%	14.4% 5.4%
제주	14	잘하고 있다 잘못하고 있다		13.1% 12.7%			34.8% 24.1%
성별 남성	507	잘하고 있다 잘못하고 있다	28% 66%	1.9% 2.0%	25% 62%	32% 70%	6.9% 3.1%
여성	493	잘하고 있다 잘못하고 있다	35% 55%	2.2% 2.2%	31% 51%	39% 60%	6.2% 4.0%
연령별 18~29세	157	잘하고 있다 잘못하고 있다	19% 68%	3.1% 3.5%	14% 61%	26% 75%	16.4% 5.2%
30대	146	잘하고 있다 잘못하고 있다	32% 60%	4.0% 4.2%	24% 52%	40% 68%	12.6% 7.0%
40대	173	잘하고 있다 잘못하고 있다	50% 43%	3.9% 3.8%	42% 36%	57% 51%	7.9% 8.7%
50대	213	잘하고 있다 잘못하고 있다	31% 65%	3.2% 3.3%	26% 58%	38% 71%	10.1% 5.0%
60대 이상	311	잘하고 있다 잘못하고 있다	28% 65%	2.4% 2.6%	23% 60%	33% 70%	8.9% 4.0%

- 50사례 미만은 추정치 제시하지 않음. 한국갤럽 데일리 오피니언 제447호 www.gallup.co.kr

● 주요 정당 지지도 표준오차, 신뢰구간, 상대표준오차 (1/2)

2021년 5월 2주 (11~13일)	조사완료 사례수 (명)	정당 지지도	추정치	표준 오차	95% 신뢰구간		상대 표준오차
					하한	상한	
전체	1,000	국민의당	5%	0.7%	4%	7%	14.1%
		국민의힘	27%	1.4%	24%	30%	5.0%
		더불어민주당	28%	1.4%	25%	31%	5.0%
		정의당	6%	0.7%	4%	7%	13.1%
		무당층	30%	1.5%	27%	33%	4.9%
지역별 서울	189	국민의당	3%	1.3%	1%	7%	40.1%
		국민의힘	25%	3.2%	19%	31%	12.8%
		더불어민주당	33%	3.4%	27%	40%	10.4%
		정의당	6%	1.8%	3%	11%	29.7%
		무당층	30%	3.4%	24%	37%	11.3%
인천/경기	311	국민의당	6%	1.4%	4%	10%	22.0%
		국민의힘	25%	2.5%	20%	30%	9.9%
		더불어민주당	25%	2.4%	21%	30%	9.7%
		정의당	10%	1.7%	7%	14%	17.3%
		무당층	28%	2.6%	23%	33%	9.3%
강원	30	국민의당		4.9%			72.5%
		국민의힘		9.0%			27.2%
		더불어민주당		8.8%			44.8%
		정의당		4.1%			72.5%
		무당층		9.0%			28.9%
대전/세종/충청	106	국민의당	3%	1.7%	1%	9%	48.8%
		국민의힘	22%	3.8%	15%	30%	17.4%
		더불어민주당	35%	4.7%	26%	45%	13.6%
		정의당	3%	1.8%	1%	9%	58.0%
		무당층	34%	4.7%	25%	44%	13.9%
광주/전라	99	국민의당	1%	1.1%	0%	8%	100.0%
		국민의힘	14%	3.4%	9%	22%	24.0%
		더불어민주당	44%	5.1%	34%	54%	11.6%
		정의당	3%	1.7%	1%	9%	57.9%
		무당층	31%	4.8%	22%	41%	15.6%
대구/경북	99	국민의당	3%	1.9%	1%	10%	58.2%
		국민의힘	41%	4.5%	32%	50%	11.0%
		더불어민주당	17%	3.8%	10%	25%	22.8%
		정의당	1%	1.0%	0%	7%	100.0%
		무당층	34%	4.8%	25%	43%	14.2%
부산/울산/경남	152	국민의당	8%	2.3%	4%	14%	29.0%
		국민의힘	35%	3.7%	28%	42%	10.6%
		더불어민주당	22%	3.4%	16%	29%	15.7%
		정의당	4%	1.6%	1%	8%	45.0%
		무당층	30%	3.8%	23%	38%	12.5%
제주	14	국민의당		12.6%			67.7%
		국민의힘		12.0%			43.6%
		더불어민주당		12.2%			44.6%
		정의당					
		무당층		11.6%			54.8%

- 50사례 미만은 추정치 제시하지 않음. 한국갤럽 데일리 오피니언 제447호 www.gallup.co.kr

● 주요 정당 지지도 표준오차, 신뢰구간, 상대표준오차 (2/2)

2021년 5월 2주 (11~13일)	조사완료 사례수 (명)	정당 지지도	추정치	표준 오차	95% 신뢰구간		상대 표준오차
					하한	상한	
성별 남성	507	국민의당	5%	1.0%	3%	7%	20.3%
		국민의힘	30%	2.0%	26%	34%	6.6%
		더불어민주당	28%	2.0%	25%	32%	7.0%
		정의당	6%	1.0%	4%	8%	18.6%
		무당층	26%	2.0%	22%	30%	7.5%
여성	493	국민의당	5%	1.0%	4%	8%	19.5%
		국민의힘	23%	1.8%	20%	27%	7.7%
		더불어민주당	28%	2.0%	24%	32%	7.3%
		정의당	6%	1.1%	4%	8%	18.5%
		무당층	34%	2.2%	30%	38%	6.5%
연령별 18~29세	157	국민의당	6%	2.0%	3%	12%	31.5%
		국민의힘	18%	3.0%	13%	24%	16.6%
		더불어민주당	21%	3.3%	15%	28%	15.7%
		정의당	8%	2.2%	4%	13%	27.7%
		무당층	44%	4.1%	36%	52%	9.5%
30대	146	국민의당	5%	1.8%	2%	10%	38.0%
		국민의힘	21%	3.4%	15%	28%	16.3%
		더불어민주당	31%	3.8%	24%	39%	12.3%
		정의당	6%	1.9%	3%	11%	34.9%
		무당층	33%	4.0%	25%	41%	12.1%
40대	173	국민의당	3%	1.3%	1%	7%	49.4%
		국민의힘	17%	2.9%	12%	24%	17.2%
		더불어민주당	39%	3.8%	32%	47%	9.8%
		정의당	8%	2.1%	5%	13%	26.1%
		무당층	26%	3.4%	20%	33%	12.9%
50대	213	국민의당	6%	1.7%	3%	10%	28.2%
		국민의힘	36%	3.2%	30%	42%	9.0%
		더불어민주당	29%	3.0%	23%	35%	10.6%
		정의당	6%	1.6%	3%	10%	27.1%
		무당층	19%	2.8%	15%	25%	14.3%
60대 이상	311	국민의당	5%	1.3%	3%	8%	23.5%
		국민의힘	36%	2.6%	31%	41%	7.4%
		더불어민주당	23%	2.4%	19%	28%	10.0%
		정의당	3%	0.9%	1%	5%	32.8%
		무당층	30%	2.6%	25%	35%	8.8%

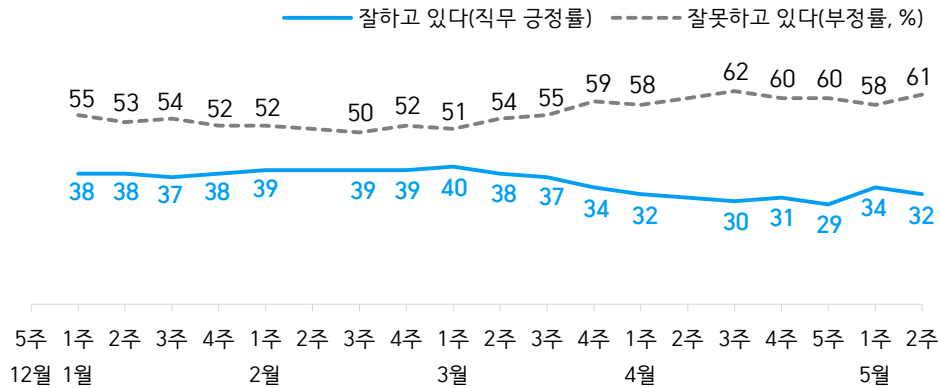
- 한국갤럽 데일리 오피니언 제447호 www.gallup.co.kr

대통령 직무 수행 평가, 정당 지지도 - 최근 20주 지표 추이

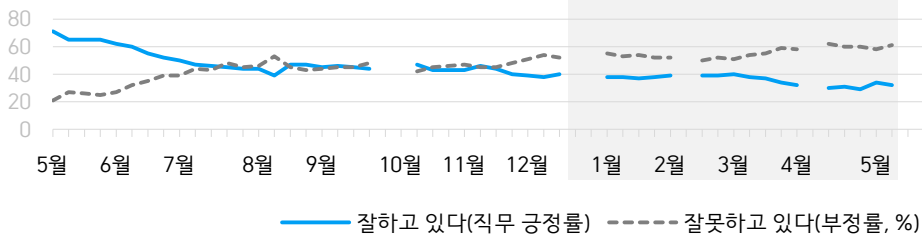
매주 화~목 조사 | 휴대전화 RDD 조사(집전화 RDD 보완) | 매주 유효표본 약 1,000명 | 표본오차 ±3.1%포인트(95% 신뢰수준) | 최근 20주 평균 응답률 15%

질문) 귀하는 문재인 대통령이 대통령으로서의 직무를 잘 수행하고 있다고 보십니까, 아니면 잘못 수행하고 있다고 보십니까? (긍정/부정을 답하지 않은 경우 재질문) 굳이 말씀하신다면, '잘하고 있다'와 '잘못하고 있다' 중 어느 쪽입니까?

● 대통령 직무 수행 평가 - 최근 20주



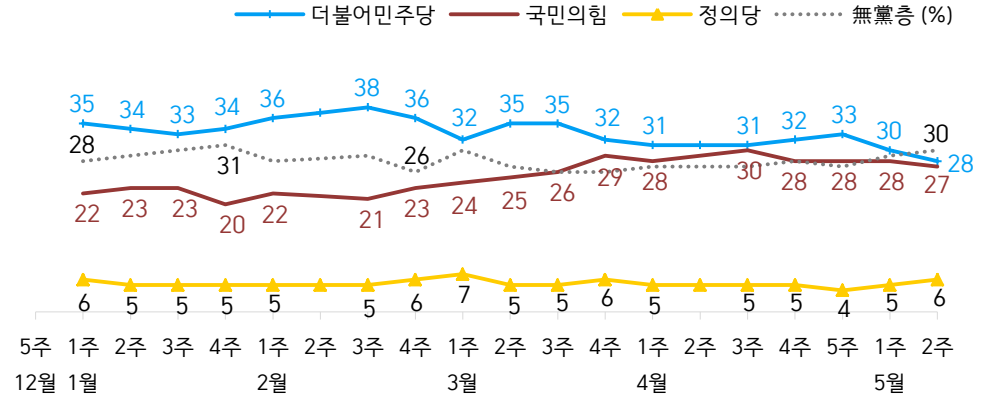
● 대통령 직무 수행 평가 - 2020/2021년



- 2020년 12월 4~5주(연말), 2021년 2월 2주(설), 4월 2주(재보궐선거) 조사 생
- 한국갤럽 데일리 오피니언 제447호 www.gallup.co.kr

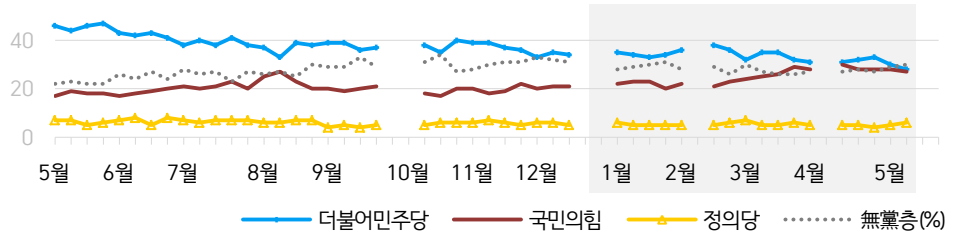
질문) 귀하는 다음 중 어느 정당 또는 단체를 지지하십니까? 보기를 순환하여 불러드리겠습니다. ('모름/없음'인 경우 재질문) 그럼, 본인 성향은 어느 정당/단체에 조금이라도 더 가깝습니까?
- 원내 2인 이상 정당 기준 보기 제시

● 정당 지지도 - 최근 20주



- 국민의당 5%, 열린민주당 3%, 그 외 정당/단체 1%

● 주요 정당 지지도 - 2020/2021년

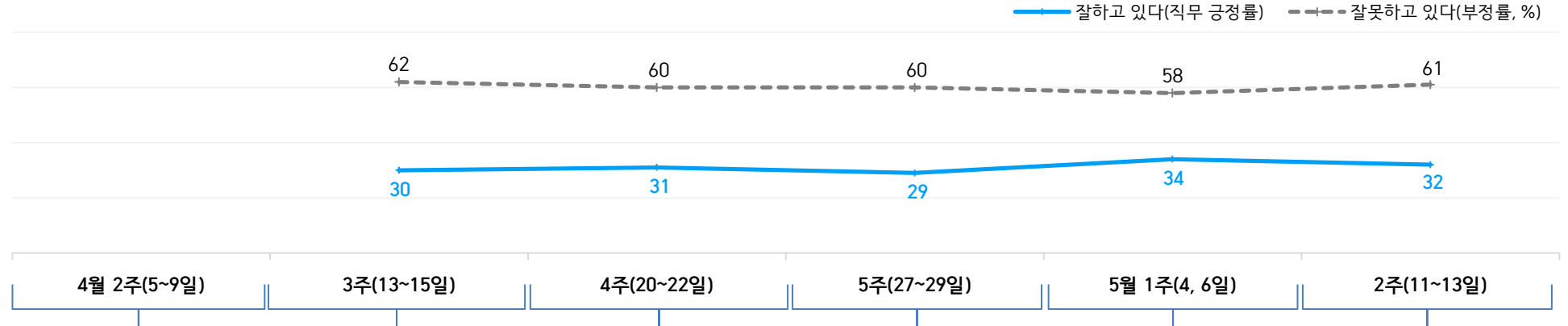


- 무당(無黨)층='현재 지지하는 정당 없음/모름/응답거절'
- 2020년 12월 4~5주(연말), 2021년 2월 2주(설), 4월 2주(재보궐선거) 조사 생
- 한국갤럽 데일리 오피니언 제447호 www.gallup.co.kr

최근 6주간 대통령 직무 수행 평가와 주요 정치 이슈

질문) 귀하는 문재인 대통령이 대통령으로서의 직무를 잘 수행하고 있다고 보십니까, 혹은 잘못 수행하고 있다고 보십니까?
(긍정/부정을 답하지 않은 경우 재질문) 굳이 말씀하신다면, '잘하고 있다'와 '잘못하고 있다' 중 어느 쪽입니까?

● 대통령 직무 수행 평가 - 최근 6주



4월 2주(5~9일)	3주(13~15일)	4주(20~22일)	5주(27~29일)	5월 1주(4, 6일)	2주(11~13일)
5 LG전자 모바일 사업 철수 6 北, 도쿄올림픽 불참 결정 7 재보궐선거(투표율 56.8%) / 오세훈·박형준 당선 8 여당 지도부 사퇴 - 김종인 비대위원장 퇴임 9 현행 거리두기 단계·5인 이상 모임 금지 3주 연장 / 4차 유행 초기 판단 - 文, KF-21 출고식 참석 * 2~8 일일 확진 평균 566명 * '혈전 논란' AZ 백신 접종 일정 연기·부분 보류 * 차량용 반도체 수급 차질, 국내 일부 공장 가동 중단	11 SK-LG 배터리 소송전 합의 12 모든 실내 마스크 착용 의무화 - AZ 접종 재개(30세 미만 제외) 13 정부, 일본 원전 오염수 방류 결정 공식 반대 입장 표명 14 이해충돌방지법 법안소위 통과 15 정세균 국무총리 사의 16 文, 신임 국무총리 김부겸 지명 / 국토부 등 5개 부처 장관 교체 / 정무수석 이철희 등 靑 인사 - 더불어민주당 원내대표 윤호중 당선 * 9~15 일일 확진 평균 646명 * 더불어민주당 초선 입장문 파문 / 원내대표 경선 * 국민의힘·국민의당 합당 논의	19 국회 대정부질문 시작 20 홍남기, '중부세 완화 검토' - 정의용, '백신 스와프' 언급 21 文, 러시아 백신 스푸트니크V 도입 검토 지시 - 文, 오세훈·박형준 오찬 간담회 - '횡령 혐의' 이상직 무소속 의원 체포동의안 가결 * 16~22 일일 확진 평균 650명 * 국내 백신 물량 확보 논란 / 미국 백신 부스터샷 검토 * 더불어민주당 대표 경선 / 국민의힘 원내대표 경선 * 야권 일각, 전직 대통령 사면론 제기	24 화이자 백신 물량 추가 확보 26 <미나리> 윤여정, 아카데미 여우조연상 수상 - 홍남기, '9월까지 70% 1차 접종' 27 홍남기, '가상자산 과세 추진' - 정진석 추기경 선종 28 더불어민주당 차기 지도부 선출 투표 시작 - 삼성그룹 상속세 12조 신고 29 금융위, 가계부채 관리방안 발표 - 대법, 옛 통합진보당 '의원 직위 상실 정당' 판결 30 공직자 이해충돌방지법 통과 - 국민의힘 신임 원내대표 김기현 * 23~29 일일 확진 평균 669명 * 국민의힘 원내대표 경선 * 가상자산 대책·재산세율 논의	1 여당, '근로자의날→노동절' 명칭 변경, 법정공휴일화 제안 2 민주당 신임 대표 송영길 선출 / 주택 실수요자 LTV 완화 등 부동산 정책 조정 언급 3 文, 검찰총장 후보 김오수 지명 - 국내 증시 공매도 재개 4 文, '비난 전단' 시민 모욕죄 고소 취하 6 70~74세 접종 사전예약 시작 * 4/30~5/6 일일 확진 평균 596명 / 백신 1차 접종 누계 356만 명 / 4월 이상반응 신고율 0.5% * / 인도 교민 입국 5개 부처 장관·총리 후보 인사청문회 * 정치권, 이재용 사면 논의 IMF 등 국내외 주요 기관, 한국 경제성장률 전망치 상향	10 文, 취임 4주년 특별연설 - 65~69세 접종 사전예약 시작 - 접종 후 이상반응 포괄적 보상 - 공수처 1호 사건 등록 12 '손실보상법 소급' 여야 구두합의 - 여당 부동산특위 1차 회의 13 60~64세 접종 사전예약 시작 - 해수부장관 후보 자진 사퇴 * 7~13 일일 확진 평균 588명 / 백신 1차 접종 누계 371만 명 * 모더나, 식약처 1·2차 검증 통과 * 국민의힘 대표 경선본격화 / 홍준표 복당 공방 * 미국 인플레이션 우려, 증시 영향

대통령 직무 수행 평가

● 대통령 직무 수행 평가 - 최근 6개월

2020/2021년	조사완료 사례수 (명)	대통령 직무 수행 평가			
		잘하고 있다	잘못하고 있다	어느 쪽도 아니다	모름/ 응답거절
11월 2주(10~12)	1,001	46%	45%	4%	5%
11월 3주(17~19)	1,001	44%	45%	4%	7%
11월 4주(24~26)	1,005	40%	48%	5%	7%
12월 1주(01~03)	1,000	39%	51%	4%	6%
12월 2주(08~10)	1,000	38%	54%	3%	5%
12월 3주(15~17)	1,000	40%	52%	3%	5%
12월 4주(21~25)	연말 데일리 조사 씬				
12월 5주(28~01)	연말 데일리 조사 씬				
1월 1주(05~07)	1,001	38%	55%	3%	4%
1월 2주(12~14)	1,000	38%	53%	4%	5%
1월 3주(19~21)	1,000	37%	54%	4%	6%
1월 4주(26~28)	1,004	38%	52%	4%	6%
2월 1주(02~04)	1,002	39%	52%	4%	5%
2월 2주(08~12)	설 연휴				
2월 3주(16~18)	1,000	39%	50%	4%	7%
2월 4주(23~25)	1,004	39%	52%	3%	6%
3월 1주(02~04)	1,002	40%	51%	4%	6%
3월 2주(09~11)	1,003	38%	54%	3%	5%
3월 3주(16~18)	1,005	37%	55%	3%	5%
3월 4주(23~25)	1,001	34%	59%	3%	4%
4월 1주(3/31~4/1)	1,000	32%	58%	3%	6%
4월 2주(05~09)	재보궐선거 전후 조사 씬				
4월 3주(13~15)	1,005	30%	62%	4%	5%
4월 4주(20~22)	1,003	31%	60%	4%	6%
4월 5주(27~29)	1,000	29%	60%	4%	7%
5월 1주(04~06)	1,002	34%	58%	3%	5%
5월 2주(11~13)	1,000	32%	61%	3%	5%

- 한국갤럽 데일리 오피니언 제447호 www.gallup.co.kr

질문) 귀하는 문재인 대통령이 대통령으로서의 직무를 잘 수행하고 있다고 보십니까, 아니면 잘못 수행하고 있다고 보십니까? (긍정/부정을 답하지 않은 경우 재질문) 굳이 말씀하신다면, '잘하고 있다'와 '잘못하고 있다' 중 어느 쪽입니까?

2021년 5월 2주 (11~13일)	조사완료 사례수 (명)	가중적용 사례수 (명)	대통령 직무 수행 평가			
			잘하고 있다	잘못하고 있다	어느 쪽도 아니다	모름/ 응답거절
전체	1,000	1,000	32%	61%	3%	5%
지역별						
서울	189	191	35%	57%	3%	5%
인천/경기	311	312	31%	60%	4%	4%
강원	30	30	-	-	-	-
대전/세종/충청	106	106	35%	57%	3%	5%
광주/전라	99	98	45%	44%	2%	8%
대구/경북	99	98	21%	76%	1%	2%
부산/울산/경남	152	152	23%	67%	6%	5%
제주	14	13	-	-	-	-
성별						
남성	507	496	28%	66%	3%	3%
여성	493	504	35%	55%	4%	6%
연령별						
18~29세	157	177	19%	68%	2%	11%
30대	146	155	32%	60%	4%	4%
40대	173	188	50%	43%	3%	4%
50대	213	196	31%	65%	3%	1%
60대 이상	311	285	28%	65%	4%	3%
주요 지지 정당별						
국민의당	50	51	7%	84%	7%	2%
국민의힘	275	268	6%	92%	1%	1%
더불어민주당	281	281	64%	30%	4%	2%
정의당	56	57	42%	51%	1%	6%
무당(無黨)층	295	300	21%	64%	4%	11%
직업별						
농/임/어업	36	34	-	-	-	-
자영업	164	161	33%	62%	3%	2%
기능노무/서비스	128	124	30%	61%	4%	4%
사무/관리	321	333	38%	56%	2%	4%
전업주부	182	175	30%	61%	3%	6%
학생	69	78	20%	72%	1%	7%
무직/은퇴/기타	100	96	24%	60%	8%	8%
생활 수준별						
상/중상	163	165	25%	70%	2%	3%
중	467	471	33%	58%	4%	4%
중하	208	209	30%	65%	2%	3%
하	150	142	33%	55%	4%	8%
성향별						
보수	278	276	18%	78%	2%	2%
중도	330	336	27%	64%	6%	4%
진보	254	254	53%	43%	1%	3%
모름/응답거절	138	134	30%	51%	4%	15%
평소 정치에 관심이						
많이 있다	273	264	34%	64%	1%	0%
약간 있다	440	443	33%	62%	3%	2%
별로 없다	195	198	30%	60%	6%	4%
전혀 없다	74	78	21%	47%	5%	26%

- 소수점 아래 반올림 때문에 백분율 합계는 ±1 차이 발생 가능하며, 이는 오류가 아님

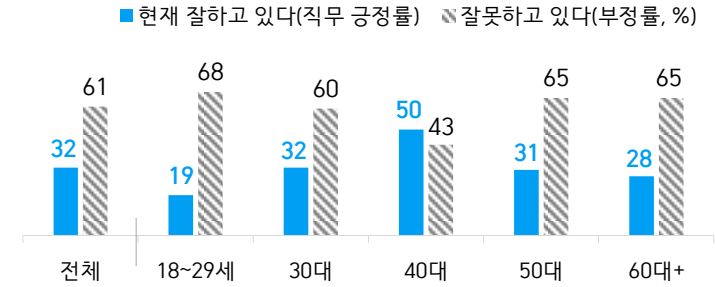
- 50사례 미만은 수치 제시하지 않음. 한국갤럽 데일리 오피니언 제447호 www.gallup.co.kr

대통령 직무 수행 평가 이유

질문) 어떤 점에서 [잘하고/잘못하고 있다고] 생각하시는지 한 가지만 구체적으로 말씀해 주십시오.(자유응답)

대통령 직무 수행 긍정 평가 이유 2021년 5월 11~13일 (긍정 평가자 315명)		대통령 직무 수행 부정 평가 이유 5월 11~13일 (부정 평가자 606명)	
코로나19 대처	32%	부동산 정책 (+12)	35%
최선을 다함/열심히 한다 (-3)	7%	코로나19 대처 미흡 (-9)	8%
복지 확대	4%	경제/민생 문제 해결 부족	8%
기본에 충실/원칙대로 함/공정함	3%	인사(人事) 문제	7%
서민 위한 노력	3%	독단적/일방적/편파적	5%
외교/국제 관계	3%	공정하지 못함/내로남불	4%
북한 관계	3%	북한 관계	4%
경제 정책	2%	전반적으로 부족하다	3%
개혁/적폐청산/개혁 의지	2%	신뢰할 수 없음/비호감	2%
부동산 정책	2%	공약 실천 미흡	2%
정직함/솔직함/투명함	2%	소통 미흡	2%
주관·소신 있다	2%	서민 어려움/빈부 격차 확대	1%
안정감/나라가 조용함	2%	주관·소신 부족/여론에 휘둘림	1%
전 정권보다 낫다	2%	일자리 문제/고용 부족	1%
위기 대응/상황 대처	2%	국민 생각과 동떨어짐	1%
전반적으로 잘한다 (-3)	2%	국론 분열/갈등	1%
공약 실천	2%	여성 인권 치중/성 갈등	1%
소통	2%	외교 문제	1%
검찰 개혁	2%	국고/재정 낭비	1%
국민 입장을 생각한다	1%	리더십 부족/무능하다	1%
권위적이지 않다/소탈하다/검소하다	1%	과거사 들춤/보복 정치	1%
청년 정책	1%	세금 인상	1%
깨끗함/청렴	1%	기타	4%
인권 존중/노력	1%	모름/응답거절	6%
기타	1%		
모름/응답거절	16%		

● 대통령 직무 수행 평가: 연령별 - 2021년 5월 2주(11~13일)



- 성·연령별 대통령 직무 수행 평가, 정당 지지도는 매월 말 공개하는 월 통합 자료 참조
- 전국 성인 1,000명 전화조사. 한국갤럽 데일리 오피니언 제447호 www.gallup.co.kr

* (+/-) 표시는 지난주 대비 증감폭이 ±3%포인트 이상인 항목(단위: %포인트)

- 한국갤럽 데일리 오피니언 제447호 www.gallup.co.kr

● 정당 지지도 - 최근 6개월

2020/2021년	조사완료 사례수 (명)	현재 지지하는 정당 (정당 지지도)						
		국민의당	국민의힘	더불어 민주당	열린 민주당	정의당	기타	무당층 無黨層
11월 2주(10~12)	1,001	3%	18%	39%	3%	7%	1%	30%
11월 3주(17~19)	1,001	4%	19%	37%	3%	6%	1%	31%
11월 4주(24~26)	1,005	3%	22%	36%	3%	5%	0%	31%
12월 1주(01~03)	1,000	3%	20%	33%	3%	6%	1%	33%
12월 2주(08~10)	1,000	3%	21%	35%	3%	6%	0%	32%
12월 3주(15~17)	1,000	4%	21%	34%	3%	5%	1%	31%
12월 4주(21~25)	연말 데일리 조사 씬							
12월 5주(28~01)	연말 데일리 조사 씬							
1월 1주(05~07)	1,001	6%	22%	35%	3%	6%	1%	28%
1월 2주(12~14)	1,000	5%	23%	34%	2%	5%	1%	29%
1월 3주(19~21)	1,000	5%	23%	33%	3%	5%	1%	30%
1월 4주(26~28)	1,004	5%	20%	34%	3%	5%	1%	31%
2월 1주(02~04)	1,002	4%	22%	36%	3%	5%	1%	28%
2월 2주(08~12)	설 연휴							
2월 3주(16~18)	1,000	4%	21%	38%	2%	5%	1%	29%
2월 4주(23~25)	1,004	4%	23%	36%	3%	6%	1%	26%
3월 1주(02~04)	1,002	4%	24%	32%	2%	7%	1%	30%
3월 2주(09~11)	1,003	5%	25%	35%	2%	5%	1%	27%
3월 3주(16~18)	1,005	4%	26%	35%	3%	5%	0%	26%
3월 4주(23~25)	1,001	5%	29%	32%	2%	6%	1%	26%
4월 1주(3/30~4/1)	1,000	6%	28%	31%	2%	5%	1%	27%
4월 2주(05~09)	재보궐선거 전후 조사 씬							
4월 3주(13~15)	1,005	5%	30%	31%	2%	5%	1%	27%
4월 4주(20~22)	1,003	4%	28%	32%	2%	5%	1%	28%
4월 5주(27~29)	1,000	4%	28%	33%	2%	4%	1%	27%
5월 1주(04~06)	1,002	4%	28%	30%	3%	5%	1%	29%
5월 2주(11~13)	1,000	5%	27%	28%	3%	6%	1%	30%

- 한국갤럽 데일리 오피니언 제447호 www.gallup.co.kr

질문) 귀하는 다음 중 어느 정당을 지지하십니까? 보기를 순환하여 불러드리겠습니다.
 ('모름/없음'인 경우 재질문) 그럼, 본인 성향은 어느 정당에 조금이라도 더 가깝습니까?
 - 국민의당/국민의힘/더불어민주당/열린민주당/정의당, 그 외 정당(자유응답), 없다

2021년 5월 2주 (11~13일)	조사완료 사례수 (명)	가중적용 사례수 (명)	정당 지지도 (현재 지지하는 정당)							없음	모름 응답 거절
			국민의당	국민의힘	더불어 민주당	열린 민주당	정의당	기타	무당층 無黨層		
전체	1,000	1,000	5%	27%	28%	3%	6%	1%	30%	26%	4%
지역별											
서울	189	191	3%	25%	33%	3%	6%	0%	30%	24%	6%
인천/경기	311	312	6%	25%	25%	4%	10%	2%	28%	25%	2%
강원	30	30	-	-	-	-	-	-	-	-	-
대전/세종/충청	106	106	3%	22%	35%	2%	3%	1%	34%	29%	5%
광주/전라	99	98	1%	14%	44%	6%	3%	1%	31%	27%	4%
대구/경북	99	98	3%	41%	17%	5%	1%		34%	33%	1%
부산/울산/경남	152	152	8%	35%	22%	1%	4%	1%	30%	28%	2%
제주	14	13	-	-	-	-	-	-	-	-	-
성별											
남성	507	496	5%	30%	28%	4%	6%	1%	26%	24%	2%
여성	493	504	5%	23%	28%	2%	6%	1%	34%	28%	5%
연령별											
18~29세	157	177	6%	18%	21%	1%	8%	2%	44%	38%	6%
30대	146	155	5%	21%	31%	4%	6%	2%	33%	31%	2%
40대	173	188	3%	17%	39%	7%	8%	1%	26%	24%	2%
50대	213	196	6%	36%	29%	5%	6%		19%	17%	2%
60대 이상	311	285	5%	36%	23%	1%	3%	1%	30%	25%	5%
직업별											
농/임/어업	36	34	-	-	-	-	-	-	-	-	-
자영업	164	161	6%	31%	31%	4%	6%	1%	21%	19%	2%
기능노무/서비스	128	124	3%	27%	30%	4%	9%		27%	26%	2%
사무/관리	321	333	4%	22%	32%	5%	5%	2%	30%	28%	2%
전업주부	182	175	7%	34%	24%	1%	4%	1%	30%	24%	6%
학생	69	78	5%	17%	28%		9%		41%	33%	8%
무직/은퇴/기타	100	96	8%	29%	16%	2%	6%	2%	37%	30%	7%
생활 수준별											
상/중상	163	165	5%	32%	28%	4%	4%	1%	25%	25%	1%
중	467	471	4%	23%	30%	4%	7%	1%	30%	26%	4%
중하	208	209	8%	31%	27%	3%	4%	2%	26%	25%	1%
하	150	142	4%	27%	23%	1%	6%	1%	38%	32%	6%
성향별											
보수	278	276	7%	51%	16%	2%	4%	1%	18%	17%	2%
중도	330	336	7%	25%	24%	2%	5%	0%	37%	34%	3%
진보	254	254	2%	7%	52%	7%	10%	3%	19%	17%	2%
모름/응답거절	138	134	1%	19%	19%	1%	2%	1%	57%	44%	13%
대통령 직무											
긍정 평가자	315	315	1%	5%	57%	8%	8%	1%	20%	16%	3%
부정 평가자	607	606	7%	41%	14%	1%	5%	1%	32%	29%	2%
평소 관심											
많이 있다	273	264	5%	37%	31%	6%	4%	1%	17%	15%	2%
약간 있다	440	443	5%	30%	31%	3%	7%	1%	23%	21%	2%
별로 없다	195	198	5%	17%	24%	1%	6%	1%	45%	42%	4%
전혀 없다	74	78	2%	4%	14%	2%	6%		73%	58%	15%

- 50사례 미만은 수치 제시하지 않음. 한국갤럽 데일리 오피니언 제447호 www.gallup.co.kr

질문) 신임 국무총리 후보로 전 행정안전부 장관 김부겸 씨가 지명됐는데요.
귀하는 김부겸 씨가 국무총리로 적합한 인물이라고 보십니까,
적합하지 않은 인물이라고 보십니까?

2021년 인사청문회 전/후	조사완료 사례수 (명)	가중적용 사례수 (명)	김부겸 후보, 국무총리로		
			적합하다	적합하지 않다	모름/ 응답거절
4월 4주(20~22일) - 전	1,003	1,000	34%	18%	48%
5월 2주(11~13일) - 후	1,000	1,000	38%	26%	36%
지역별					
서울	189	191	43%	27%	30%
인천/경기	311	312	33%	27%	40%
강원	30	30	-	-	-
대전/세종/충청	106	106	39%	24%	37%
광주/전라	99	98	42%	21%	37%
대구/경북	99	98	42%	34%	24%
부산/울산/경남	152	152	34%	21%	44%
제주	14	13	-	-	-
성별					
남성	507	496	46%	27%	27%
여성	493	504	29%	25%	46%
연령별					
18~29세	157	177	23%	18%	60%
30대	146	155	36%	24%	40%
40대	173	188	46%	29%	26%
50대	213	196	41%	33%	26%
60대 이상	311	285	40%	26%	34%
주요 지지 정당별					
국민의당	50	51	32%	27%	40%
국민의힘	275	268	31%	45%	24%
더불어민주당	281	281	61%	11%	28%
정의당	56	57	43%	23%	34%
무당(無黨)층	295	300	20%	25%	55%
직업별					
농/임/어업	36	34	-	-	-
자영업	164	161	45%	32%	23%
기능노무/서비스	128	124	42%	23%	35%
사무/관리	321	333	38%	26%	35%
전업주부	182	175	30%	29%	41%
학생	69	78	28%	19%	54%
무직/은퇴/기타	100	96	41%	19%	40%
성향별					
보수	278	276	30%	37%	33%
중도	330	336	40%	28%	32%
진보	254	254	51%	15%	35%
모름/응답거절	138	134	23%	20%	57%
대통령 직무					
긍정 평가자	315	315	59%	8%	33%
부정 평가자	607	606	29%	38%	33%
평소					
많이 있다	273	264	49%	38%	13%
정치에 약간 있다	440	443	39%	27%	34%
관심이 별로 없다	195	198	29%	16%	54%
전혀 없다	74	78	15%	9%	76%

- 본 조사 종료 후인 5월 13일 저녁 김부겸 국무총리 인준안 국회 가결
- 50사례 미만은 수치 제시하지 않음. 한국갤럽 데일리 제447호 www.gallup.co.kr

● 2013년 이후 국무총리 후보 인사청문회 전후 평가

지명 후보	조사 시기 - 인사청문회 전/후	사례수 (명)	국무총리 후보 평가		
			적합	부적합	의견 유보
정홍원	2013년 2월 2주(13~15일) - 전	1,006	23%	13%	64%
	2월 4주(25~26일) - 후	610	28%	20%	52%
문창극	2014년 6월 3주(17~19일) - 전	1,002	9%	64%	27%
이완구	2015년 1월 4주(27~29일) - 전	1,009	39%	20%	41%
	2월 2주(10~12일) - 후	1,010	29%	41%	30%
황교안	2015년 5월 4주(26~28일) - 전	1,006	31%	24%	44%
	6월 2주(09~11일) - 후	1,002	33%	30%	37%
이낙연	2017년 5월 3주(16~18일) - 전	1,004	60%	5%	35%
	6월 1주(5/30~6/1) - 후	1,004	61%	14%	26%
정세균	2020년 1월 2주(07~09일) - 후	1,000	42%	25%	33%
김부겸	2021년 4월 4주(20~22일) - 전	1,003	34%	18%	48%
	5월 2주(11~13일) - 후	1,000	38%	26%	36%

- 문창극 후보는 인사청문회 전인 2014년 6월 24일 자진 사퇴
- 한국갤럽 데일리 오피니언 제447호 www.gallup.co.kr

질문) 고위공직자 인사청문회에 대해 여쭙겠습니다. 귀하는 인사청문회에서 후보자를 검증할 때 다음 중 무엇을 더 우선시해야 한다고 보십니까? - 도덕성 / 정책 능력 (순서 로테이션 제시)

	조사완료 사례수 (명)	가중적용 사례수 (명)	인사청문회 우선 검증 사항		
			도덕성	정책 능력	모름/응답거절
2013년 2월 25~28일	1,216	1,216	53%	36%	11%
2014년 7월 1~3일	1,000	1,000	56%	33%	12%
2020년 11월 17~19일	1,001	1,000	49%	45%	6%
2021년 5월 11~13일	1,000	1,000	47%	47%	6%
지역별 서울	189	191	49%	46%	6%
인천/경기	311	312	44%	52%	3%
강원	30	30	-	-	-
대전/세종/충청	106	106	44%	49%	7%
광주/전라	99	98	45%	50%	5%
대구/경북	99	98	54%	40%	6%
부산/울산/경남	152	152	51%	41%	7%
제주	14	13	-	-	-
성별 남성	507	496	47%	50%	3%
여성	493	504	47%	45%	9%
연령별 18~29세	157	177	32%	65%	3%
30대	146	155	35%	62%	3%
40대	173	188	46%	50%	4%
50대	213	196	56%	41%	3%
60대 이상	311	285	56%	32%	12%
주요 국민의당	50	51	49%	48%	4%
지지 국민의힘	275	268	57%	38%	5%
정당별 더불어민주당	281	281	34%	61%	4%
정의당	56	57	44%	52%	4%
무당(無黨)층	295	300	52%	39%	9%
직업별 농/임/어업	36	34	-	-	-
자영업	164	161	54%	42%	5%
기능노무/서비스	128	124	48%	45%	6%
사무/관리	321	333	39%	58%	3%
전업주부	182	175	54%	34%	12%
학생	69	78	38%	62%	-
무직/은퇴/기타	100	96	47%	41%	11%
성향별 보수	278	276	48%	48%	4%
중도	330	336	53%	45%	2%
진보	254	254	43%	55%	2%
모름/응답거절	138	134	37%	38%	25%
대통령 긍정 평가자	315	315	31%	62%	7%
직무 부정 평가자	607	606	55%	42%	3%
평소 많이 있다	273	264	54%	41%	5%
정치에 약간 있다	440	443	44%	52%	4%
관심이 별로 없다	195	198	47%	49%	4%
전혀 없다	74	78	41%	47%	12%

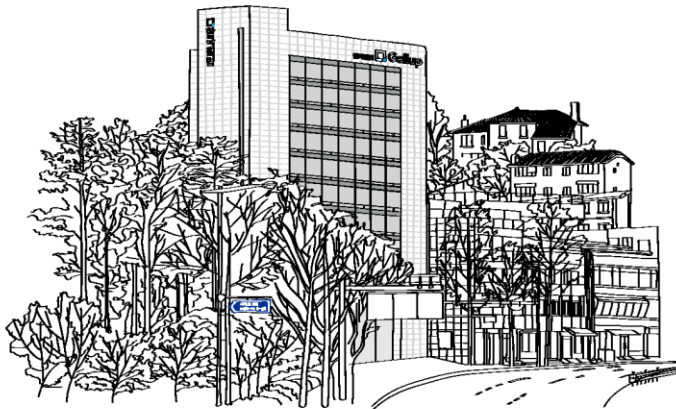
질문) 귀하는 인사청문회 후보자 검증 시 다음 중 어느 방식이 더 좋다고 보십니까?

- 후보자의 도덕성과 정책 능력 모두 공개 검증
- 도덕성 검증은 비공개로 하고, 정책 능력 검증은 공개

	조사완료 사례수 (명)	가중적용 사례수 (명)	인사청문회 검증 방식		
			도덕성·정책 능력 모두 공개 검증	도덕성 비공개로, 능력 검증 공개	모름/ 응답거절
2020년 11월 17~19일	1,001	1,000	71%	23%	5%
2021년 5월 11~13일	1,000	1,000	76%	19%	5%
지역별 서울	189	191	78%	18%	4%
인천/경기	311	312	74%	22%	4%
강원	30	30	-	-	-
대전/세종/충청	106	106	75%	21%	5%
광주/전라	99	98	71%	24%	5%
대구/경북	99	98	83%	10%	7%
부산/울산/경남	152	152	76%	16%	7%
제주	14	13	-	-	-
성별 남성	507	496	73%	25%	2%
여성	493	504	78%	14%	8%
연령별 18~29세	157	177	82%	17%	2%
30대	146	155	82%	17%	1%
40대	173	188	79%	20%	1%
50대	213	196	79%	18%	3%
60대 이상	311	285	64%	23%	13%
주요 국민의당	50	51	77%	19%	3%
지지 국민의힘	275	268	80%	15%	5%
정당별 더불어민주당	281	281	68%	29%	3%
정의당	56	57	72%	25%	3%
무당(無黨)층	295	300	82%	10%	8%
직업별 농/임/어업	36	34	-	-	-
자영업	164	161	76%	22%	2%
기능노무/서비스	128	124	71%	25%	4%
사무/관리	321	333	80%	19%	1%
전업주부	182	175	74%	13%	14%
학생	69	78	80%	18%	2%
무직/은퇴/기타	100	96	66%	22%	12%
성향별 보수	278	276	76%	21%	3%
중도	330	336	82%	16%	2%
진보	254	254	71%	26%	3%
모름/응답거절	138	134	66%	11%	23%
대통령 긍정 평가자	315	315	65%	30%	5%
직무 부정 평가자	607	606	83%	14%	4%
인사 청문회	477	469	85%	13%	3%
능력 검증 우선	465	474	69%	28%	4%
평소 많이 있다	273	264	75%	21%	3%
정치에 약간 있다	440	443	77%	21%	2%
관심이 별로 없다	195	198	79%	15%	6%
전혀 없다	74	78	68%	16%	16%

“조사는 결코 화려하거나 스스로 빛나는
업(業)이 아니다. 사회의 명암, 좌우 대립,
빈부 문제, 정보 격차, 과거와 미래 등을
두루 살펴 매 순간 어느 한쪽으로 치우치지
않도록 스스로 경계하며 꾸준히 공부하고
탐구하는 일이다. 때로는 관행과 시류에
맞서야 하고, 때로는 비난과 질시를 묵묵히
견뎌야 한다. 어렵지만 누군가는 반드시
해야 할 일, 힘들지만 그만큼 보람된 일이다.”

조사인의 길, 박무익



한국갤럽조사연구소는 1974년 6월 박무익 회장이 설립한
한국 최초의 법인 형태 조사 전문 회사입니다.

1970년대부터 사회 주요 현안 자체 조사 결과를 발표해 왔으며,
우리 국민의 71%가 한국갤럽을 알고 있습니다.

—
한국갤럽 홈페이지 갤러리포스트 게시판을 통해 공개한 자료는
모두 한국갤럽의 자산이므로 상업적 용도의 재판매를 금지합니다.

·
기사, 논문, SNS 공유 등 재판매 이외 용도로는
누구나, 무료로, 자유롭게 인용하실 수 있습니다.

·
인용하실 때는 반드시 출처를 밝혀 주십시오.
가능하면 조사 기간, 방법, 표본크기 등 개요까지 함께 표시하실 것을 권장합니다.

·
저희는 소수점 아래 수치를 제시하지 않는 것을 원칙으로 하고 있으니,
인용하실 때도 그에 따라 주실 것을 당부합니다.

—
한국갤럽 조사에 관심 가져주셔서 고맙습니다.

- 매주 새로운 조사 결과를 전합니다: [이메일 뉴스레터 구독 신청](#) | [카카오톡채널 추가](#)
- 문의: 전화 02-3702-2100(대표)/2571/2621/2622 또는 [홈페이지 Q&A](#)
- 주소: (본관) 03167 서울시 종로구 사직로 70, (신관) 03042 서울시 종로구 자하문로 70

—
이 문서에는 네이버 나눔글꼴과 한글과컴퓨터 함초롬체를 썼습니다.