

한국갤럽 데일리 오피니언

제444호 2021년 4월 4주

대통령 직무 수행 평가, 긍·부정 평가 이유 | 정당 지지도 |

코로나19 정부 대응 평가, 긍·부정 평가 이유 | 신임 국무총리 후보 김부겸 적합 여부

조사 개요

- 조사기간: 2021년 4월 20~22일
- 표본추출: 휴대전화 RDD 표본 프레임에서 무작위 추출(집전화 RDD 15% 포함)
- 응답방식: 전화조사원 인터뷰
- 조사대상: 전국 만 18세 이상 1,003명
- 표본오차: $\pm 3.1\%$ 포인트(95% 신뢰수준) - 주요 지표 신뢰구간, 상대표준오차 제시(6~7페이지)
- 응답률: 18%(총 통화 5,498명 중 1,003명 응답 완료)
- 의뢰처: 한국갤럽 자체 조사

갤럽리포트 G20210423

한국갤럽 데일리 오피니언 독자 여러분, 안녕하십니까?

1974년 문을 연 저희 연구소가 지금까지 얻은 명성은 저희 조사에 협조해주신 우리 국민 덕분입니다.

저희는 그에 보답하는 마음으로 1970년대부터 자체 조사 결과로 단행본을 펴냈고, 1990년대에는 조사 전문 데이터베이스를 구축했습니다.

2012년부터는 자체 조사를 정례화해 매주 새로운 결과를 공개하며, 누구나 무료로 활용할 수 있도록 했습니다.

여론조사의 홍수 속에 '정확한 자' 하나를 제공하고자 시작한 저희 노력이 여론의 흐름을 읽으시는 데 도움되기를 바랍니다.

한국갤럽에 몸 담고 있는 한 사람, 한 사람은 공정하고 신뢰받는 조사회사로서 사명을 다하기 위해 계속 노력하겠습니다.



한국갤럽 데일리 오피니언

조사원이 직접 묻고 응답 받는 인터뷰 방식으로 진행합니다.

전국 유권자 대표성을 최대한 확보하고자 무작위발생(RDD: Random Digit Dialing)한 휴대전화 번호를 기본 표본추출틀로 합니다. 단, 휴대전화만으로는 접근하기 어려운 여성, 고연령대 일부는 무작위발생한 집전화번호 조사로 보완합니다(반영 비율 평균 15%).

→ [데일리 오피니언 표본설계: 모집단 정의부터 모수추정까지](#)

→ [전화조사 콜백, 폭넓은 여론 수렴을 위한 필수 절차입니다: 콜 차수별 응답자 프로파일·정치적 성향 분석](#)



여론조사 바로보기

자주 물으시는 질문과 답글, 여론조사에 대한 이해를 돕는 한국갤럽 홈페이지 게시물 링크입니다. 클릭하면 연결됩니다.

1 → [조사방법이 다르면 결과도 다릅니다: 같은 시기 상반된 조사 결과가 나오는 이유](#)

2 → [표본오차보다 훨씬 작은 변동에 의미를 부여하는 행위는 해석이 아니라 허구\(虛構\)입니다](#)

3 → [여론조사 결과는 옳고 그름의 잣대가 아니라, 다양한 의견의 중간점이 어디쯤인지 가능하는 이정표 역할을 할 뿐입니다](#)

4 → [평소 정당 지지도는 현시점 유권자의 정당에 대한 태도로, 선거 결과에 대한 예측이 아닙니다](#)

5 → [오보\(誤報\)에 가까울 만큼 여론조사에 대한 무지\(無知\)를 드러낸 기사가 많습니다: 부끄러운 여론조사 보도](#)

6 → [여론조사는 정치 도구가 아니라 확률과 통계에 기반한 과학적 절차입니다: 한계와 오해](#)

7 → [한국갤럽 유무선RDD 전화조사, 선거여론조사 관련 학술 논문 다운로드](#)

8 → [여론조사의 이해와 활용에 관한 다양한 시각을 담은 기사/칼럼/인터뷰](#)

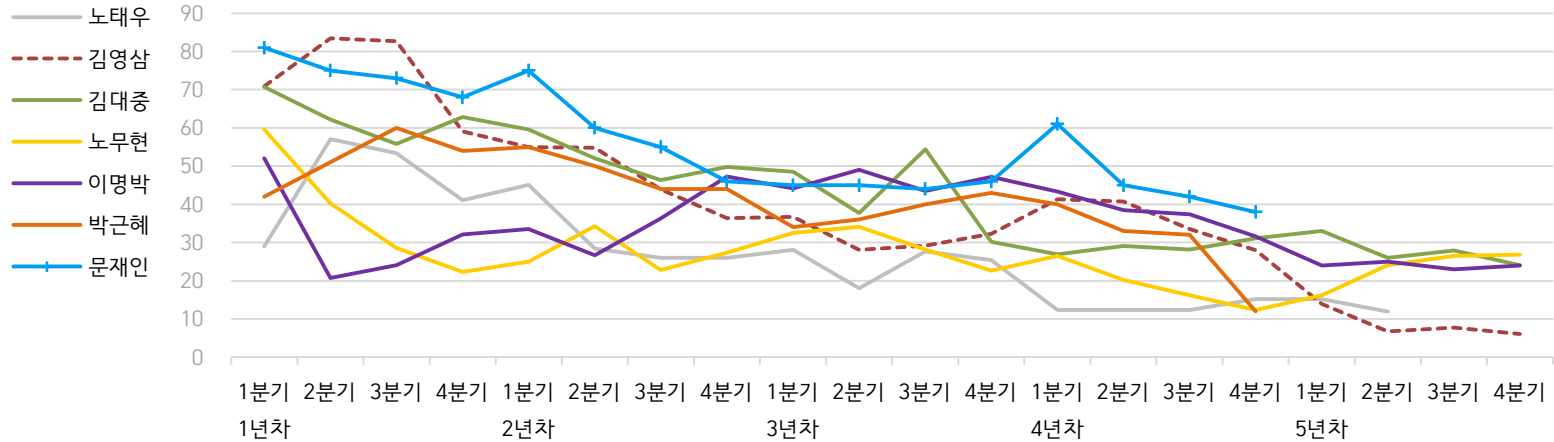
9 → [한국갤럽 데일리 오피니언의 시작: 사회적 책임과 중립\(中立\)](#)

한국갤럽 역대 대통령 직무 수행 평가 1988~2021

1988~2011년은 분기 내 여러 조사 결과의 중위수 기준, 2012년 이후는 한국갤럽 데일리 오피니언 매주 조사 분기별 통합 결과, '잘하고 있다' → 긍정, '잘못하고 있다' → 부정 평가 비율

질문) 귀하는 ○○○ 대통령이 대통령으로서의 직무를 잘 수행하고 있다고 보십니까, 아니면 잘못 수행하고 있다고 보십니까? (긍정/부정을 답하지 않은 경우 재질문)
 굳이 말씀하신다면, '잘하고 있다'와 '잘못하고 있다' 중 어느 쪽입니까?

● 역대 대통령 직무 수행 긍정률 (%)



● 역대 대통령 직무 수행 평가 (%)

대통령	재임연차	1년차				2년차				3년차				4년차				5년차				
		분기	1분기	2분기	3분기	4분기	1분기	2분기	3분기	4분기	1분기	2분기	3분기	4분기	1분기	2분기	3분기	4분기	1분기	2분기	3분기	4분기
13대 노태우 (1988~1993)	긍정	29	57	53	41	45	28	26	-	28	18	28	25	12	-	-	15	-	12	-	-	-
	부정	46	16	25	27	25	41	45	-	40	62	55	54	40	-	-	41	-	56	-	-	-
14대 김영삼 (1993~1998)	긍정	71	83	83	59	55	55	44	36	37	28	29	32	41	41	34	28	14	7	8	6	
	부정	7	4	6	18	24	21	25	33	34	41	45	39	33	37	40	47	65	74	78	74	
15대 김대중 (1998~2003)	긍정	71	62	56	63	60	52	46	50	49	38	54	30	27	29	28	31	33	26	28	24	
	부정	7	11	17	14	16	22	29	24	20	26	18	51	55	52	49	49	41	53	52	56	
16대 노무현 (2003~2008)	긍정	60	40	29	22	25	34	23	27	33	34	28	23	27	20	16	12	16	24	27	27	
	부정	19	41	53	62	57	46	60	57	55	53	61	67	63	70	74	79	78	66	64	62	
17대 이명박 (2008~2013)	긍정	52	21	24	32	34	27	36	47	44	49	44	47	43	39	37	32	25	25	23	24	
	부정	29	69	65	55	55	55	55	45	45	41	43	41	49	54	55	60	62	58	59	63	
18대 박근혜 (2013~2017)	긍정	42	51	60	54	55	50	44	44	34	36	40	43	40	33	32	12					
	부정	23	23	21	33	34	39	46	45	56	54	51	46	49	53	55	80					
19대 문재인 (2017~2022)	긍정	81	75	73	68	75	60	55	46	45	45	44	46	61	45	42	38					
	부정	11	17	19	23	15	30	36	44	45	46	48	46	30	45	48	53					

- 역대 대통령 평가에는 모두 동일 질문 방식 적용(2점 척도, 재질문 1회). 한국갤럽 데일리 오피니언 www.gallup.co.kr

- 박근혜 대통령 4년차 4분기 직무 긍정률: 2016년 10월 4주간 평균 24% → 11~12월 6주간 평균 5%. 2017년 3월 10일 탄핵

- 문재인 대통령은 2017년 5월 10일 취임. 1년차 1분기는 그해 6월 평균. 2분기 7~9월, 3분기 10~12월, 4분기는 이듬해(1~3월) 평균

주간 응답자 특성표

주요 분석 단위별 표본오차(95% 신뢰수준 기준)와 지역/성/지지정당/직업/생활수준/성향과 연령 분포 구성입니다. 2021년 2월 행정안전부 주민등록인구 기준 8개 권역/성/연령별 셀 가중 결과

- 질문** - 귀하는 어느 시도에 살고 계십니까? 주소지 기준으로 말씀해 주십시오. (저희가 전화번호를 무작위 추출해 지역을 알지 못합니다.)
- 실례지만, 귀하의 연세는 올해 만으로 어떻게 되십니까?
 - 귀하의 직업은 무엇입니까?
 - 우리 국민들의 생활수준을 상, 중상, 중, 중하, 하의 다섯 단계로 나눈다면 귀댁 생활수준은 어디에 속한다고 생각하십니까?
 - 귀하 본인의 정치적 성향은 다음 중 어디에 해당한다고 생각하십니까? (보기 제시) 매우 보수적 / 약간 보수적 / 중도적 / 약간 진보적 / 매우 진보적

응답자 특성표 2021년 4월 4주 (20~22일)	조사완료		목표할당		가중값 배율 (B/A)	표본오차 95% 신뢰수준
	사례수 (명) (A)	비율	사례수 (명) (B)	비율		
전체	1,003	100%	1,000	100%	1.00	±3.1%P
지역별						
서울	191	19%	191	19%	1.00	±7.1%P
인천/경기	312	31%	312	31%	1.00	±5.5%P
강원	30	3%	30	3%	1.00	±17.9%P
대전/세종/충청	105	10%	106	11%	1.01	±9.6%P
광주/전라	98	10%	98	10%	1.00	±9.9%P
대구/경북	98	10%	98	10%	1.00	±9.9%P
부산/울산/경남	156	16%	152	15%	0.97	±7.8%P
제주	13	1%	13	1%	0.97	±27.2%P
성별						
남성	499	50%	496	50%	0.99	±4.4%P
여성	504	50%	504	50%	1.00	±4.4%P
연령별						
18~29세	149	15%	177	18%	1.19	±8.0%P
30대	151	15%	155	15%	1.03	±8.0%P
40대	186	19%	188	19%	1.01	±7.2%P
50대	208	21%	196	20%	0.94	±6.8%P
60대 이상	309	31%	285	29%	0.92	±5.6%P

- 표본오차는 조사완료 사례수 기준. 한국갤럽 데일리 오피니언 제444호

- 목표할당 사례수는 2021년 2월 행안부 주민등록인구 지역/성/연령별 비율 기준 인원

응답자 특성표 2021년 4월 4주 (20~22일)	조사완료 사례수 (명)	주민등록인구 기준 가중값 적용 결과					
		가중적용 사례수	연령 분포				
			18~29세	30대	40대	50대	60대+
전체	1,003	1,000	18%	15%	19%	20%	29%
지역별							
서울	191	191	19%	17%	18%	18%	27%
인천/경기	312	312	18%	17%	20%	20%	25%
강원	30	30	-	-	-	-	-
대전/세종/충청	105	106	17%	15%	19%	19%	29%
광주/전라	98	98	17%	13%	18%	20%	33%
대구/경북	98	98	16%	13%	18%	20%	32%
부산/울산/경남	156	152	16%	14%	18%	20%	31%
제주	13	13	-	-	-	-	-
성별							
남성	499	496	19%	16%	19%	20%	26%
여성	504	504	17%	15%	18%	19%	31%
주요 지지 정당별							
국민의힘	290	280	10%	10%	14%	21%	44%
더불어민주당	322	320	14%	18%	27%	18%	22%
정의당	52	54	31%	9%	26%	21%	12%
무당(無黨)층	272	282	28%	19%	14%	17%	23%
직업별							
농/임/어업	26	26	-	-	-	-	-
자영업	170	167	6%	14%	23%	34%	23%
기능노무/서비스	132	127	10%	8%	20%	34%	29%
사무/관리	338	339	18%	27%	27%	18%	10%
전업주부	171	164	1%	10%	16%	15%	58%
학생	60	73	100%				
무직/은퇴/기타	106	104	19%	10%	3%	6%	62%
생활 수준별							
상/중상	199	202	22%	19%	24%	18%	17%
중	426	427	20%	18%	19%	17%	25%
중하	213	214	18%	13%	19%	23%	27%
하	148	141	5%	5%	11%	25%	53%
성향별							
보수	247	242	14%	11%	18%	20%	36%
중도	320	317	17%	23%	18%	19%	23%
진보	256	262	22%	14%	25%	21%	18%
모름/응답거절	180	179	18%	10%	11%	18%	43%
평소 정치에 관심이							
많이 있다	271	262	8%	11%	21%	23%	38%
약간 있다	428	427	17%	20%	21%	19%	24%
별로 없다	193	195	27%	14%	14%	20%	24%
전혀 없다	79	86	38%	13%	15%	14%	20%

- 50사례 미만은 수치 제시하지 않음. 한국갤럽 데일리 오피니언 제444호 www.gallup.co.kr

2021년 4월 4주 (20~22일)		조사완료 사례수 (명)			목표할당 사례수 (명)		
		계	남성	여성	계	남성	여성
전국	합계	1,003	499	504	1,000	496	504
	18~29세	149	76	73	177	93	84
	30대	151	79	72	155	80	75
	40대	186	98	88	188	95	92
	50대	208	106	102	196	99	97
	60대 이상	309	140	169	285	129	156
서울	소계	191	92	99	191	92	99
	18~29세	39	18	21	37	18	19
	30대	32	17	15	33	17	17
	40대	32	17	15	34	17	17
	50대	36	17	19	34	17	18
	60대 이상	52	23	29	52	24	28
인천/경기	소계	312	159	153	312	156	156
	18~29세	40	20	20	58	30	27
	30대	54	28	26	52	27	25
	40대	65	36	29	63	32	31
	50대	69	36	33	62	32	31
	60대 이상	84	39	45	77	35	41
강원	소계	30	14	16	30	15	15
	18~29세	5	3	2	5	3	2
	30대	4	1	3	4	2	2
	40대	4	1	3	5	3	2
	50대	6	4	2	6	3	3
	60대 이상	11	5	6	11	5	6
대전/세종/충청	소계	105	54	51	106	53	52
	18~29세	15	9	6	18	10	8
	30대	17	10	7	16	9	8
	40대	19	10	9	20	10	10
	50대	21	10	11	20	10	10
	60대 이상	33	15	18	31	14	17
광주/전라	소계	98	50	48	98	49	50
	18~29세	15	7	8	17	9	8
	30대	9	5	4	13	7	6
	40대	17	11	6	17	9	8
	50대	21	11	10	19	10	9
	60대 이상	36	16	20	33	14	18
대구/경북	소계	98	47	51	98	49	50
	18~29세	12	6	6	16	9	7
	30대	12	5	7	13	7	6
	40대	18	10	8	17	9	9
	50대	22	11	11	20	10	10
	60대 이상	34	15	19	32	14	18
부산/울산/경남	소계	156	76	80	152	75	77
	18~29세	21	12	9	25	13	11
	30대	21	11	10	22	11	10
	40대	29	12	17	28	14	14
	50대	30	16	14	31	15	15
	60대 이상	55	25	30	47	21	26
제주	소계	13	7	6	13	6	6
	18~29세	2	1	1	2	1	1
	30대	2	2		2	1	1
	40대	2	1	1	3	1	1
	50대	3	1	2	3	1	1
	60대 이상	4	2	2	4	2	2

조사완료 응답자 특성표

2019년 8월 1일부터 시행 중인 중앙선거여론조사심의위원회 선거여론조사기준 개정안에 따라 지역(8개 권역)/성/연령별 조사완료 사례수와 목표할당 사례수를 함께 제시합니다. 목표할당 사례수 합계나 소계는 최대 ±2까지 차이가 날 수 있습니다. 1,000명을 권역(8)*성(2)*연령대(5)=80개 셀별 할당 시 소수점 아래 반올림 때문입니다. 이는 조사 결과 해석에는 어떤 영향도 주지 않는 자연스럽고 불가피한 현상입니다. 응답자 특성표의 목표 할당 사례수는 2021년 2월 말 행안부 주민등록인구 기준입니다.

한국갤럽 데일리 오피니언은

유·무선전화 RDD 번호를 단순확률추출해 조사하고

전국 유권자를 대표할 수 있도록 지역, 성, 연령대 등 세부 특성 층별로

사후층화 가중을 적용하여 모집단 특성인 모수를 추정합니다.

→ [데일리 오피니언 표본설계: 모집단 정의부터 모수추정까지](#)

주요 조사 결과(대통령 직무 수행 평가, 정당 지지도)에 대한

모수 추정치의 신뢰 범위와 정도를 나타내는 95% 신뢰구간과 상대표준오차를

고려하여 해석하시길 바랍니다.

95% 신뢰구간

모수가 이 구간 안에 있을 확률이 95%라는 의미입니다.

이 구간 안에서의 수치 변동은 실제 변화인지 오차인지 단정할 수 없습니다.

상대표준오차

통계 신뢰성 지표로, 수치가 작을수록 더 신뢰할 수 있습니다.

(참고) 캐나다 통계청 표본조사 상대표준오차 기준

- 0.0 ~ 4.9%: 매우 우수(Excellent)

- 5.0 ~ 9.9%: 우수(Very Good)

- 10.0 ~ 14.9%: 좋음(Good)

- 15.0 ~ 24.9%: 허용 가능(Acceptable)

- 25.0 ~ 34.9%: 주의사항과 함께 사용 가능(Use with caution)

- 35.0% 이상: 공표 시 신뢰 불가(Too unreliable to publish)

출처: Butcher, B. & Elliot, D. (1986)

<표본오차 매뉴얼: A sampling errors manual>(통계청 표본관리과 역). p.8.

● 대통령 직무 수행 평가 표준오차, 신뢰구간, 상대표준오차

2021년 4월 4주 (20~22일)	조사완료 사례수 (명)	대통령 직무 수행 평가	추정치	표준 오차	95% 신뢰구간		상대 표준오차
					하한	상한	
전체	1,003	잘하고 있다 잘못하고 있다	31% 60%	1.4% 1.5%	28% 57%	34% 63%	4.6% 2.5%
지역별 서울	191	잘하고 있다 잘못하고 있다	31% 65%	3.2% 3.4%	25% 58%	37% 71%	10.5% 5.3%
인천/경기	312	잘하고 있다 잘못하고 있다	30% 59%	2.6% 2.8%	25% 53%	35% 64%	8.5% 4.7%
강원	30	잘하고 있다 잘못하고 있다		10.0% 9.3%			21.3% 25.7%
대전/세종/충청	105	잘하고 있다 잘못하고 있다	36% 52%	4.8% 4.9%	27% 43%	46% 62%	13.2% 9.3%
광주/전라	98	잘하고 있다 잘못하고 있다	50% 37%	5.1% 5.0%	40% 27%	60% 47%	10.1% 13.7%
대구/경북	98	잘하고 있다 잘못하고 있다	18% 77%	3.5% 4.0%	12% 68%	26% 84%	19.4% 5.3%
부산/울산/경남	156	잘하고 있다 잘못하고 있다	19% 70%	3.1% 3.5%	14% 63%	26% 77%	15.9% 5.0%
제주	13	잘하고 있다 잘못하고 있다		15.7% 15.7%			31.7% 30.9%
성별 남성	499	잘하고 있다 잘못하고 있다	28% 66%	2.0% 2.1%	24% 62%	32% 70%	6.9% 3.1%
여성	504	잘하고 있다 잘못하고 있다	33% 54%	2.0% 2.2%	30% 49%	38% 58%	6.1% 4.1%
연령별 18~29세	149	잘하고 있다 잘못하고 있다	25% 61%	3.4% 3.8%	19% 54%	32% 68%	13.9% 6.2%
30대	151	잘하고 있다 잘못하고 있다	41% 52%	4.1% 4.1%	33% 44%	49% 60%	9.9% 7.9%
40대	186	잘하고 있다 잘못하고 있다	48% 44%	3.6% 3.7%	41% 37%	56% 51%	7.5% 8.3%
50대	208	잘하고 있다 잘못하고 있다	20% 69%	2.6% 3.0%	15% 63%	25% 75%	13.0% 4.4%
60대 이상	309	잘하고 있다 잘못하고 있다	25% 67%	2.5% 2.6%	20% 62%	30% 72%	9.9% 3.9%

- 50사례 미만은 추정치 제시하지 않음. 한국갤럽 데일리 오피니언 제444호 www.gallup.co.kr

● 주요 정당 지지도 표준오차, 신뢰구간, 상대표준오차 (1/2)

2021년 4월 4주 (20~22일)	조사완료 사례수 (명)	정당 지지도	추정치	표준 오차	95% 신뢰구간		상대 표준오차
					하한	상한	
전체	1,003	국민의당 국민의힘 더불어민주당 정의당 무당(無黨)층	4% 28% 32% 5% 28%	0.6% 1.4% 1.5% 0.7% 1.4%	3% 25% 29% 4% 25%	5% 31% 35% 7% 31%	16.2% 4.8% 4.6% 13.6% 5.0%
지역별 서울	191	국민의당 국민의힘 더불어민주당 정의당 무당층	4% 32% 34% 5% 22%	1.3% 3.4% 3.4% 1.6% 3.0%	2% 26% 27% 2% 17%	7% 39% 41% 9% 29%	36.5% 10.7% 10.0% 32.8% 13.5%
인천/경기	312	국민의당 국민의힘 더불어민주당 정의당 무당층	4% 24% 33% 4% 32%	1.2% 2.3% 2.6% 1.1% 2.6%	2% 20% 29% 2% 27%	7% 29% 39% 6% 37%	28.0% 9.7% 7.8% 30.5% 8.3%
강원	30	국민의당 국민의힘 더불어민주당 정의당 무당층		3.2% 8.0% 9.6% 2.0% 10.1%			100.2% 36.2% 27.9% 101.5% 26.3%
대전/세종/충청	105	국민의당 국민의힘 더불어민주당 정의당 무당층	4% 27% 28% 8% 31%	1.8% 4.1% 4.5% 2.8% 4.6%	1% 20% 20% 4% 23%	9% 36% 38% 16% 40%	49.3% 15.2% 15.9% 33.4% 14.8%
광주/전라	98	국민의당 국민의힘 더불어민주당 정의당 무당층	3% 11% 50% 14% 18%	1.9% 3.0% 5.5% 3.7% 4.2%	1% 6% 40% 8% 11%	10% 18% 61% 23% 28%	58.7% 28.6% 10.8% 26.6% 22.9%
대구/경북	98	국민의당 국민의힘 더불어민주당 정의당 무당층	1% 38% 15% 6% 36%	0.9% 4.4% 3.8% 2.3% 4.7%	0% 30% 9% 3% 27%	6% 47% 24% 13% 46%	100.0% 11.6% 24.9% 40.5% 13.1%
부산/울산/경남	156	국민의당 국민의힘 더불어민주당 정의당 무당층	5% 38% 27% 2% 26%	1.6% 3.8% 3.6% 1.2% 3.4%	2% 31% 21% 1% 20%	9% 46% 35% 7% 33%	33.2% 9.9% 13.2% 58.5% 13.1%
제주	13	국민의당 국민의힘 더불어민주당 정의당 무당층		11.1% 15.5% 10.1% 15.1%			59.4% 38.6% 96.8% 49.6%

- 50사례 미만은 추정치 제시하지 않음. 한국갤럽 데일리 오피니언 제444호 www.gallup.co.kr

● 주요 정당 지지도 표준오차, 신뢰구간, 상대표준오차 (2/2)

2021년 4월 4주 (20~22일)	조사완료 사례수 (명)	정당 지지도	추정치	표준 오차	95% 신뢰구간		상대 표준오차
					하한	상한	
성별 남성	499	국민의당 국민의힘 더불어민주당 정의당 무당층	5% 31% 29% 5% 28%	0.9% 2.0% 2.0% 1.0% 2.0%	3% 27% 25% 4% 24%	7% 35% 33% 8% 32%	20.5% 6.5% 7.0% 18.5% 7.3%
여성	504	국민의당 국민의힘 더불어민주당 정의당 무당층	3% 25% 35% 5% 29%	0.7% 1.8% 2.1% 1.1% 2.0%	2% 22% 31% 4% 25%	4% 29% 39% 8% 33%	26.7% 7.2% 6.1% 20.0% 7.0%
연령별 18~29세	149	국민의당 국민의힘 더불어민주당 정의당 무당층	3% 17% 25% 9% 44%	1.5% 3.0% 3.5% 2.4% 3.8%	1% 11% 19% 6% 37%	8% 23% 33% 15% 52%	44.4% 18.0% 13.8% 25.3% 8.6%
30대	151	국민의당 국민의힘 더불어민주당 정의당 무당층	3% 18% 38% 3% 35%	1.4% 3.1% 4.2% 1.5% 4.0%	1% 13% 31% 1% 27%	7% 25% 47% 8% 43%	50.1% 17.0% 10.8% 46.6% 11.7%
40대	186	국민의당 국민의힘 더불어민주당 정의당 무당층	3% 21% 46% 7% 21%	1.1% 3.0% 3.7% 2.0% 3.1%	1% 16% 38% 4% 15%	6% 27% 53% 12% 28%	44.3% 14.2% 8.2% 26.3% 15.0%
50대	208	국민의당 국민의힘 더불어민주당 정의당 무당층	5% 30% 30% 6% 24%	1.5% 3.1% 3.2% 1.7% 3.0%	3% 24% 24% 3% 19%	9% 37% 37% 10% 30%	28.9% 10.4% 10.6% 28.4% 12.4%
60대 이상	309	국민의당 국민의힘 더불어민주당 정의당 무당층	4% 44% 25% 2% 22%	1.1% 2.8% 2.4% 0.8% 2.4%	2% 38% 21% 1% 18%	7% 49% 30% 5% 27%	28.5% 6.4% 9.6% 37.8% 10.7%

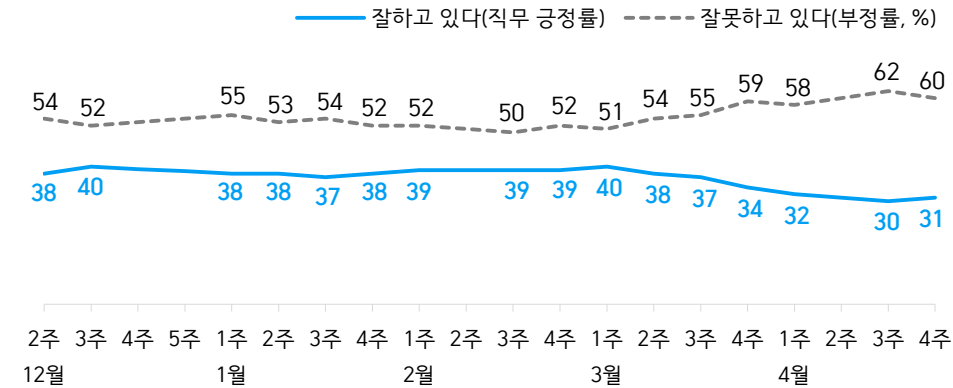
- 한국갤럽 데일리 오피니언 제444호 www.gallup.co.kr

대통령 직무 수행 평가, 정당 지지도 - 최근 20주 지표 추이

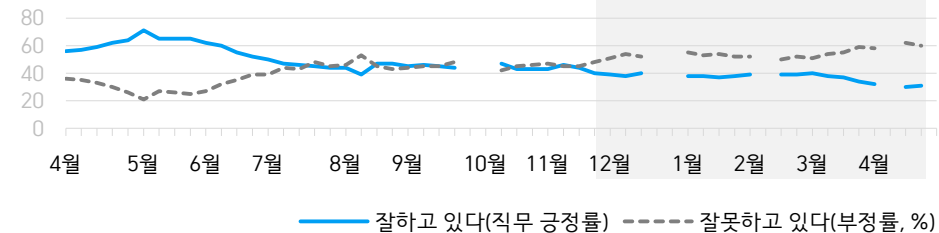
매주 화~목 조사 | 휴대전화 RDD 조사(집전화 RDD 보완) | 매주 유효표본 약 1,000명 | 표본오차 ±3.1%포인트(95% 신뢰수준) | 최근 20주 평균 응답률 15%

질문) 귀하는 문재인 대통령이 대통령으로서의 직무를 잘 수행하고 있다고 보십니까, 아니면 잘못 수행하고 있다고 보십니까? (긍정/부정을 답하지 않은 경우 재질문) 굳이 말씀하신다면, '잘하고 있다'와 '잘못하고 있다' 중 어느 쪽입니까?

● 대통령 직무 수행 평가 - 최근 20주



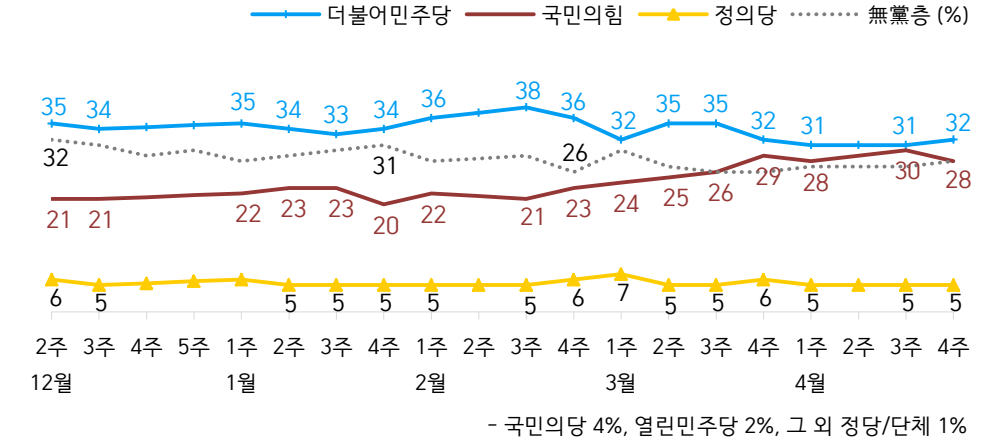
● 대통령 직무 수행 평가 - 2020/2021년



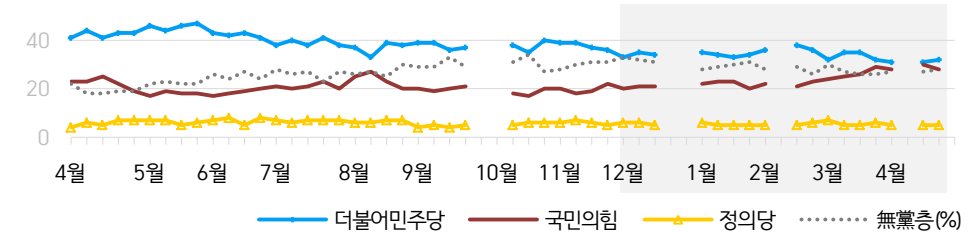
- 2020년 12월 4~5주(연말), 2021년 2월 2주(설), 4월 2주(재보궐선거) 조사 씬
- 한국갤럽 데일리 오피니언 제444호 www.gallup.co.kr

질문) 귀하는 다음 중 어느 정당 또는 단체를 지지하십니까? 보기를 순환하여 불러드리겠습니다. ('모름/없음'인 경우 재질문) 그럼, 본인 성향은 어느 정당/단체에 조금이라도 더 가깝습니까?
- 원내 2인 이상 정당 기준 보기 제시

● 정당 지지도 - 최근 20주



● 주요 정당 지지도 - 2020/2021년

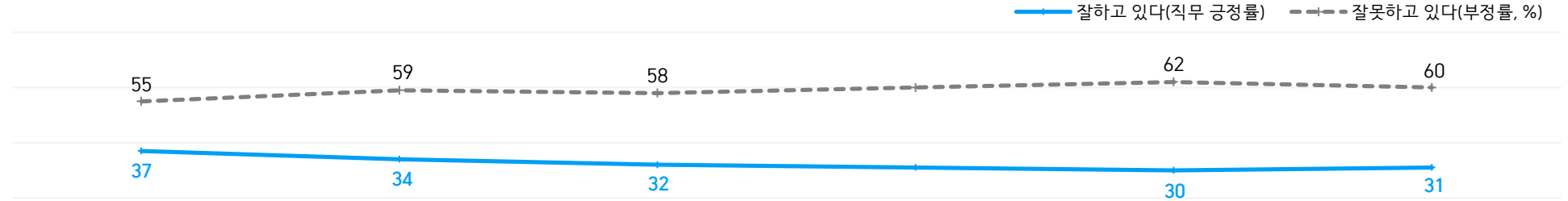


- 무당(無黨)층='현재 지지하는 정당 없음/모름/응답거절'
- 2020년 12월 4~5주(연말), 2021년 2월 2주(설), 4월 2주(재보궐선거) 조사 씬
- 한국갤럽 데일리 오피니언 제444호 www.gallup.co.kr

최근 6주간 대통령 직무 수행 평가와 주요 정치 이슈

질문) 귀하는 문재인 대통령이 대통령으로서의 직무를 잘 수행하고 있다고 보십니까, 혹은 잘못 수행하고 있다고 보십니까?
(긍정/부정을 답하지 않은 경우 재질문) 굳이 말씀하신다면, '잘하고 있다'와 '잘못하고 있다' 중 어느 쪽입니까?

● 대통령 직무 수행 평가 - 최근 6주



3월 3주(16~18일)	4주(23~25일)	4월 1주(3/30~4/1)	2주(5~9일)	3주(13~15일)	4주(20~22일)
---------------	------------	-----------------	----------	------------	------------

- | | | | | | |
|---|--|--|--|--|---|
| <p>14 정의당, 국회의원·선출직 공직자 부동산 전수조사 제안</p> <p>15 수도권 거리두기 2단계 연장 / 5인+ 모임 금지 예외 확대</p> <p>16 文, 'LH 의혹' 사과
- 김여정, 한미연합훈련 비난
- LH 특검·국조·전수조사 합의</p> <p>17 박원순 사건 피해자 기자회견
- 박범계, 한명숙 사건수사지휘권</p> <p>18 김태년, 박원순 피해자에게 사과
- 바이든 정부 출범 후 첫 한미 외교·국방장관 회담</p> <p>19 '한명숙 모해위증' 불기소 결론
- 4·7 재보선 후보 등록 마감</p> <p>* 12~18 일일 확진 평균 442명 / AZ 백신 혈전 생성 문제 논란
* 보궐선거 후보 투기 의혹 공방
* 안철수-오세훈 단일화 난항
* 美 연준, 2023년까지 제로금리</p> | <p>22 文, AZ 백신 접종</p> <p>23 야권 단일 후보 오세훈 확정 / 안철수, 국민의힘 공동선대위원장 수락
- 정의당 여영국 신임 대표 선출</p> <p>25 재보선 공식 선거운동 시작
- 4차 재난지원금 15조 규모 추경안 국회 본회의 통과</p> <p>* 19~25 일일 확진 평균 426명
* 미중 고위급 회담 견해차, EU·중국 무역 갈등</p> | <p>29 文, 부동산 투기 근절 위한 반부패회의 주재·대책 발표 / 김상조 청와대 정책실장 경질</p> <p>30 국세청·금융위, 전국 부동산 투기 전담반 출범
- 금융위, 법정 최고금리 인하 (연 24→20%, 7월 시행)</p> <p>31 국토부, 주간 주택공급 브리핑 시작 / 1차 서울 도심 공공주택 후보지 21곳 발표</p> <p>1 75세 이상 화이자 접종 시작
- 식약처, 안센 백신 품목 허가 가능 결론</p> <p>3 선관위, '내로남불·위선·무능' 표현 사용 불가 판정</p> <p>2~3 사전투표 (시도지사 투표율 20.5%)</p> <p>* 2/26~4/1 일일 확진 평균 480명
* 보궐선거 후보 TV토론회
* 정치인 부동산 투기·임대료 과다 인상 논란</p> | <p>5 LG전자 모바일 사업 철수</p> <p>6 北, 도쿄올림픽 불참 결정</p> <p>7 재보궐선거(투표율 56.8%) / 오세훈·박형준 당선</p> <p>8 여당 지도부 사퇴
- 김종인 비대위원장 퇴임</p> <p>9 현행 거리두기 단계·5인 이상 모임 금지 3주 연장 / 4차 유행 초기 판단
- 文, KF-21 출고식 참석</p> <p>* 2~8 일일 확진 평균 566명
* '혈전 논란' AZ 백신 접종 일정 연기·부분 보류
* 차량용 반도체 수급 차질, 국내 일부 공장 가동 중단</p> | <p>11 SK·LG 배터리 소송전 합의</p> <p>12 모든 실내 마스크 착용 의무화 - AZ 접종 재개(30세 미만 제외)</p> <p>13 정부, 일본 원전 오염수 방류 결정 공식 반대 입장 표명</p> <p>14 이해충돌방지법 법안소위 통과</p> <p>15 정세균 국무총리 사의</p> <p>16 文, 신임 국무총리 김부겸 지명 / 국토부 등 5개 부처 장관 교체 / 정무수석 이철희 등靑 인사
- 더불어민주당 원내대표 윤호중 당선</p> <p>* 9~15 일일 확진 평균 646명
* 더불어민주당 초선 입장문 파문 / 원내대표 경선
* 국민의힘·국민의당 합당 논의</p> | <p>19 국회 대정부질문 시작</p> <p>20 홍남기, '중부세 완화 검토'
- 정의용, '백신 스와프' 언급</p> <p>21 文, 러시아 백신 도입 검토 지시
- 文, 오세훈·박형준 오찬 간담회
- '횡령 혐의' 이상직 무소속 의원 체포동의안 가결</p> <p>* 16~22 일일 확진 평균 650명
* 국내 백신 물량 확보 논란 / 미국 백신 부스터샷 검토
* 더불어민주당 대표 경선 / 국민의힘 원내대표 경선
* 야권 일각, 전직 대통령 사면론 제기</p> |
|---|--|--|--|--|---|

대통령 직무 수행 평가

● 대통령 직무 수행 평가 - 최근 6개월

2020/2021년	조사완료 사례수 (명)	대통령 직무 수행 평가			
		잘하고 있다	잘못하고 있다	어느 쪽도 아니다	모름/ 응답거절
10월 2주(13~15)	1,001	47%	42%	4%	7%
10월 3주(20~22)	1,001	43%	45%	5%	6%
10월 4주(27~29)	1,001	43%	46%	4%	7%
11월 1주(03~05)	1,002	43%	47%	4%	6%
11월 2주(10~12)	1,001	46%	45%	4%	5%
11월 3주(17~19)	1,001	44%	45%	4%	7%
11월 4주(24~26)	1,005	40%	48%	5%	7%
12월 1주(01~03)	1,000	39%	51%	4%	6%
12월 2주(08~10)	1,000	38%	54%	3%	5%
12월 3주(15~17)	1,000	40%	52%	3%	5%
12월 4주(21~25)	연말 데일리 조사 씬				
12월 5주(28~01)	연말 데일리 조사 씬				
1월 1주(05~07)	1,001	38%	55%	3%	4%
1월 2주(12~14)	1,000	38%	53%	4%	5%
1월 3주(19~21)	1,000	37%	54%	4%	6%
1월 4주(26~28)	1,004	38%	52%	4%	6%
2월 1주(02~04)	1,002	39%	52%	4%	5%
2월 2주(08~12)	설 연휴				
2월 3주(16~18)	1,000	39%	50%	4%	7%
2월 4주(23~25)	1,004	39%	52%	3%	6%
3월 1주(02~04)	1,002	40%	51%	4%	6%
3월 2주(09~11)	1,003	38%	54%	3%	5%
3월 3주(16~18)	1,005	37%	55%	3%	5%
3월 4주(23~25)	1,001	34%	59%	3%	4%
4월 1주(3/31~4/1)	1,000	32%	58%	3%	6%
4월 2주(05~09)	재보궐선거 전후 조사 씬				
4월 3주(13~15일)	1,005	30%	62%	4%	5%
4월 4주(20~22일)	1,003	31%	60%	4%	6%

- 한국갤럽 데일리 오피니언 제444호 www.gallup.co.kr

질문) 귀하는 문재인 대통령이 대통령으로서의 직무를 잘 수행하고 있다고 보십니까, 아니면 잘못 수행하고 있다고 보십니까? (긍정/부정을 답하지 않은 경우 재질문) 굳이 말씀하신다면, '잘하고 있다'와 '잘못하고 있다' 중 어느 쪽입니까?

2021년 4월 4주 (20~22일)	조사완료 사례수 (명)	가중적용 사례수 (명)	대통령 직무 수행 평가			
			잘하고 있다	잘못하고 있다	어느 쪽도 아니다	모름/ 응답거절
전체	1,003	1,000	31%	60%	4%	6%
지역별						
서울	191	191	31%	65%	3%	1%
인천/경기	312	312	30%	59%	5%	6%
강원	30	30	-	-	-	-
대전/세종/충청	105	106	36%	52%	2%	10%
광주/전라	98	98	50%	37%	5%	8%
대구/경북	98	98	18%	77%	-	5%
부산/울산/경남	156	152	19%	70%	4%	6%
제주	13	13	-	-	-	-
성별						
남성	499	496	28%	66%	2%	4%
여성	504	504	33%	54%	5%	8%
연령별						
18~29세	149	178	25%	61%	1%	13%
30대	151	154	41%	52%	3%	5%
40대	186	188	48%	44%	3%	4%
50대	208	196	20%	69%	8%	4%
60대 이상	309	285	25%	67%	4%	5%
주요 지지 정당별						
국민의힘	290	280	5%	93%	1%	1%
더불어민주당	322	320	64%	28%	4%	4%
정의당	52	54	48%	44%	2%	6%
무당(無黨)층	272	282	17%	63%	6%	14%
직업별						
농/임/어업	26	26	-	-	-	-
자영업	170	167	25%	68%	4%	3%
기능노무/서비스	132	127	30%	57%	8%	5%
사무/관리	338	339	38%	53%	3%	7%
전업주부	171	164	31%	58%	5%	5%
학생	60	73	25%	59%	-	16%
무직/은퇴/기타	106	104	19%	75%	2%	4%
생활 수준별						
상/중상	199	202	33%	61%	2%	4%
중	426	427	32%	58%	4%	6%
중하	213	214	32%	59%	2%	7%
하	148	141	24%	65%	6%	6%
성향별						
보수	247	242	14%	83%	1%	2%
중도	320	317	28%	64%	4%	5%
진보	256	262	54%	40%	4%	3%
모름/응답거절	180	179	25%	51%	6%	18%
평소 정치에 관심이						
많이 있다	271	262	32%	66%	0%	1%
약간 있다	428	427	35%	60%	2%	2%
별로 없다	193	195	26%	57%	10%	7%
전혀 없다	79	86	18%	49%	1%	31%

- 소수점 아래 반올림 때문에 백분율 합계는 ±1 차이 발생 가능하며, 이는 오류가 아님

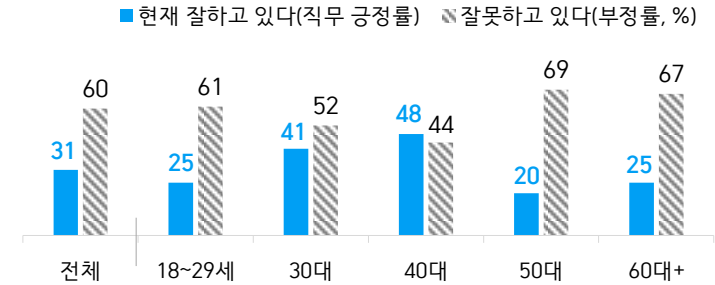
- 50사례 미만은 수치 제시하지 않음. 한국갤럽 데일리 오피니언 제444호 www.gallup.co.kr

대통령 직무 수행 평가 이유

질문) 어떤 점에서 [잘하고/잘못하고 있다고] 생각하시는지 한 가지만 구체적으로 말씀해 주십시오.(자유응답)

대통령 직무 수행 긍정 평가 이유 2021년 4월 20~22일 (긍정 평가자 308명)		대통령 직무 수행 부정 평가 이유 4월 20~22일 (부정 평가자 597명)	
코로나19 대처 (-6)	28%	부동산 정책 (-3)	28%
최선을 다함/열심히 한다 (+3)	8%	코로나19 대처 미흡 (+9)	17%
복지 확대	4%	경제/민생 문제 해결 부족	9%
전 정권보다 낫다	4%	인사(人事) 문제	5%
전반적으로 잘한다	4%	공정하지 못함/내로남불	5%
서민 위한 노력	4%	전반적으로 부족하다	4%
안정감/나라가 조용함	3%	세금 인상	3%
정직함/솔직함/투명함	3%	독단적/일방적/편파적	3%
개혁/적폐청산/개혁 의지	3%	신뢰할 수 없음/비호감	3%
국민 입장을 생각한다	2%	주관·소신 부족/여론에 휘둘림	2%
위기 대응/상황 대처	2%	소통 미흡	2%
기본에 충실/원칙대로 함/공정함	2%	리더십 부족/무능하다	2%
외교/국제 관계	2%	외교 문제	1%
권위적이지 않다/소탈하다/검소하다	2%	공약 실천 미흡	1%
북한 관계	2%	북한 관계	1%
소통	2%	서민 어려움/빈부 격차 확대	1%
깨끗함/청렴	2%	국론 분열/갈등	1%
주관·소신 있다	1%	국민 생각과 동떨어짐	1%
부동산 정책	1%	국고/재정 낭비	1%
일자리 창출/비정규직 정규직화	1%	과도한 복지	1%
경제 정책	1%	검찰 압박/검찰개혁 추진 문제	1%
검찰 개혁	1%	원전 정책/탈원전	1%
공직자 인사(人事)	1%	여성 인권 치중/젠더 갈등	1%
기타	2%	기타	4%
모름/응답거절	14%	모름/응답거절	6%

● 대통령 직무 수행 평가: 연령별 - 2021년 4월 4주(20~22일)



- 성·연령별 대통령 직무 수행 평가, 정당 지지도는 매월 말 공개하는 월 통합 자료 참조
- 전국 성인 1,003명 전화조사. 한국갤럽 데일리 오피니언 제444호 www.gallup.co.kr

※ (+/-) 표시는 직전 조사 대비 증감폭이 ±3%포인트 이상인 항목(단위: %포인트)

- 한국갤럽 데일리 오피니언 제444호 www.gallup.co.kr

● 정당 지지도 - 최근 6개월

2020/2021년	조사완료 사례수 (명)	현재 지지하는 정당 (정당 지지도)						
		국민의당	국민의힘	더불어 민주당	열린 민주당	정의당	기타	무당층 無黨層
10월 2주(13~15)	1,001	4%	18%	38%	3%	5%	1%	31%
10월 3주(20~22)	1,001	3%	17%	35%	4%	6%	1%	34%
10월 4주(27~29)	1,001	4%	20%	40%	2%	6%	0%	27%
11월 1주(03~05)	1,002	3%	20%	39%	3%	6%	1%	28%
11월 2주(10~12)	1,001	3%	18%	39%	3%	7%	1%	30%
11월 3주(17~19)	1,001	4%	19%	37%	3%	6%	1%	31%
11월 4주(24~26)	1,005	3%	22%	36%	3%	5%	0%	31%
12월 1주(01~03)	1,000	3%	20%	33%	3%	6%	1%	33%
12월 2주(08~10)	1,000	3%	21%	35%	3%	6%	0%	32%
12월 3주(15~17)	1,000	4%	21%	34%	3%	5%	1%	31%
12월 4주(21~25)		연말 데일리 조사 심						
12월 5주(28~01)								
1월 1주(05~07)	1,001	6%	22%	35%	3%	6%	1%	28%
1월 2주(12~14)	1,000	5%	23%	34%	2%	5%	1%	29%
1월 3주(19~21)	1,000	5%	23%	33%	3%	5%	1%	30%
1월 4주(26~28)	1,004	5%	20%	34%	3%	5%	1%	31%
2월 1주(02~04)	1,002	4%	22%	36%	3%	5%	1%	28%
2월 2주(08~12)		설 연휴						
2월 3주(16~18)	1,000	4%	21%	38%	2%	5%	1%	29%
2월 4주(23~25)	1,004	4%	23%	36%	3%	6%	1%	26%
3월 1주(02~04)	1,002	4%	24%	32%	2%	7%	1%	30%
3월 2주(09~11)	1,003	5%	25%	35%	2%	5%	1%	27%
3월 3주(16~18)	1,005	4%	26%	35%	3%	5%	0%	26%
3월 4주(23~25)	1,001	5%	29%	32%	2%	6%	1%	26%
4월 1주(3/30~4/1)	1,000	6%	28%	31%	2%	5%	1%	27%
4월 2주(05~09)		재보궐선거 전후 조사 심						
4월 3주(13~15)	1,005	5%	30%	31%	2%	5%	1%	27%
4월 4주(20~22)	1,003	4%	28%	32%	2%	5%	1%	28%

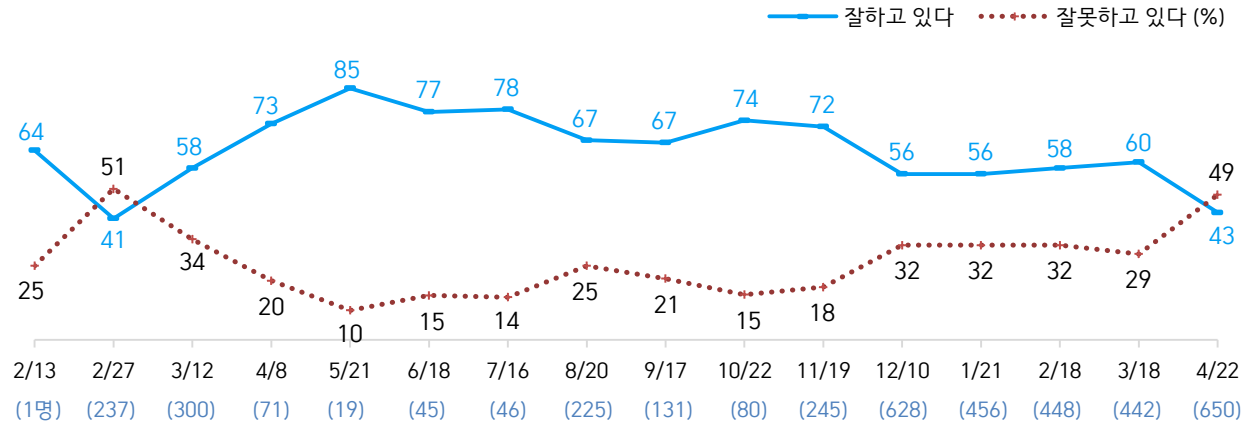
- 한국갤럽 데일리 오피니언 제444호 www.gallup.co.kr

질문) 귀하는 다음 중 어느 정당을 지지하십니까? 보기를 순환하여 불러드리겠습니다.
 ('모름/없음'인 경우 재질문) 그럼, 본인 성향은 어느 정당에 조금이라도 더 가깝습니까?
 - 국민의당/국민의힘/더불어민주당/열린민주당/정의당, 그 외 정당(자유응답), 없다

2021년 4월 4주 (20~22일)	조사완료 사례수 (명)	가중적용 사례수 (명)	정당 지지도 (현재 지지하는 정당)							없음	모름 응답 거절
			국민의당	국민의힘	더불어 민주당	열린 민주당	정의당	기타	무당층 無黨層		
전체	1,003	1,000	4%	28%	32%	2%	5%	1%	28%	23%	5%
지역별											
서울	191	191	4%	32%	34%	2%	5%	2%	22%	20%	2%
인천/경기	312	312	4%	24%	33%	2%	4%	1%	32%	27%	4%
강원	30	30	-	-	-	-	-	-	-	-	-
대전/세종/충청	105	106	4%	27%	28%	1%	8%	1%	31%	25%	6%
광주/전라	98	98	3%	11%	50%	3%	14%	1%	18%	15%	3%
대구/경북	98	98	1%	38%	15%	2%	6%	2%	36%	25%	11%
부산/울산/경남	156	152	5%	38%	27%	2%	2%		26%	17%	9%
제주	13	13	-	-	-	-	-	-	-	-	-
성별											
남성	499	496	5%	31%	29%	1%	5%	1%	28%	24%	4%
여성	504	504	3%	25%	35%	3%	5%	1%	29%	22%	7%
연령별											
18~29세	149	178	3%	17%	25%			9%	44%	32%	12%
30대	151	154	3%	18%	38%	2%	3%	1%	35%	30%	5%
40대	186	188	3%	21%	46%	2%	7%	0%	21%	19%	2%
50대	208	196	5%	30%	30%	4%	6%	0%	24%	22%	2%
60대 이상	309	285	4%	44%	25%	2%	2%	1%	22%	16%	6%
직업별											
농/임/어업	26	26	-	-	-	-	-	-	-	-	-
자영업	170	167	6%	29%	35%	1%	5%	1%	24%	19%	5%
기능노무/서비스	132	127	3%	29%	32%	1%	6%		30%	27%	3%
사무/관리	338	339	4%	20%	38%	3%	7%	1%	27%	23%	3%
전업주부	171	164	2%	36%	33%	4%	2%	1%	23%	15%	8%
학생	60	73	1%	21%	21%		8%	1%	48%	36%	12%
무직/은퇴/기타	106	104	1%	42%	15%	1%	5%	3%	33%	26%	7%
생활 수준별											
상/중상	199	202	6%	27%	36%	2%	5%	1%	21%	18%	3%
중	426	427	2%	28%	33%	2%	5%	1%	28%	23%	6%
중하	213	214	3%	25%	31%	2%	8%		31%	25%	6%
하	148	141	5%	35%	25%	3%	1%	2%	30%	25%	5%
성향별											
보수	247	242	4%	57%	14%	2%	1%		22%	18%	3%
중도	320	317	6%	27%	32%	2%	4%	1%	28%	24%	4%
진보	256	262	1%	7%	56%	3%	13%	1%	19%	16%	3%
모름/응답거절	180	179	4%	20%	21%	1%	3%	2%	50%	37%	13%
대통령 직무 평소 정치에 관심이											
긍정 평가자	309	308	1%	4%	67%	4%	8%	0%	16%	11%	5%
부정 평가자	602	597	6%	44%	15%	1%	4%	1%	30%	25%	5%
많이 있다	271	262	4%	43%	32%	3%	4%	2%	12%	10%	2%
약간 있다	428	427	5%	27%	38%	2%	7%	0%	22%	18%	3%
별로 없다	193	195	2%	19%	30%	2%	5%	0%	42%	35%	7%
전혀 없다	79	86		9%	14%	1%	5%		71%	55%	17%

- 50사례 미만은 수치 제시하지 않음. 한국갤럽 데일리 오피니언 제444호 www.gallup.co.kr

● 코로나19 정부 대응 평가 - 2020/2021년



- 2020/1/20 국내 첫 확진자 발생. 위 괄호 안 숫자는 매 조사 기간 종료일 직전 7일간 질병관리청 발표 기준 일별 신규 확진자 수 평균
- 조사 종료일 기준 제시. 2020년 2월은 격주, 3월부터 월 1회 시점별 사흘간 전국 성인 약 1,000명 전화조사
- 한국갤럽 데일리 오피니언 제444호 www.gallup.co.kr

● 코로나19 정부 대응 평가 - 최근 15개월

최근 15개월	조사완료 사례수 (명)	코로나19 정부 대응 평가				7일 평균 일별 신규 확진자 수
		잘하고 있다	잘못하고 있다	어느 쪽도 아니다	모름/ 응답거절	
2020년 2월 2주(11~13)	1,000	64%	25%	7%	4%	1
2월 4주(25~27)	1,001	41%	51%	5%	3%	237
3월 2주(10~12)	1,001	58%	34%	5%	3%	300
4월 2주(07~08)	1,000	73%	20%	5%	2%	71
5월 3주(19~21)	1,000	85%	10%	4%	1%	19
6월 3주(16~18)	1,001	77%	15%	5%	3%	45
7월 3주(14~16)	1,001	78%	14%	6%	2%	46
8월 3주(18~20)	1,002	67%	25%	5%	3%	225
9월 3주(15~17)	1,000	67%	21%	8%	5%	131
10월 3주(20~22)	1,001	74%	15%	6%	4%	80
11월 3주(17~19)	1,001	72%	18%	5%	5%	245
12월 2주(08~10)	1,000	56%	32%	6%	5%	628
2021년 1월 3주(19~21)	1,000	56%	32%	8%	4%	456
2월 3주(16~18)	1,000	58%	32%	7%	3%	448
3월 3주(16~18)	1,005	60%	29%	6%	4%	442
4월 4주(20~22)	1,003	43%	49%	5%	3%	650

- 일별 신규 확진자 수 평균은 매 조사 기간 종료일 직전 7일간 질병관리청 발표 기준
- 2021년 3월 4주부터 4월 3주까지 4주간 일별 신규 확진자 수는 평균 426→480→566→646명
- 2월은 격주, 3월부터 월 1회 조사. 한국갤럽 데일리 오피니언 제444호 www.gallup.co.kr

질문) 귀하는 정부가 '코로나19 감염증 대응'을 잘하고 있다고 보십니까, 아니면 잘못하고 있다고 보십니까?

2021년 4월 4주 (20~22일)	조사완료 사례수 (명)	가중적용 사례수 (명)	코로나19 정부 대응 평가			
			잘하고 있다	잘못하고 있다	어느 쪽도 아니다	모름/ 응답거절
전체	1,003	1,000	43%	49%	5%	3%
지역별						
서울	191	191	46%	47%	5%	2%
인천/경기	312	312	42%	51%	3%	3%
강원	30	30	-	-	-	-
대전/세종/충청	105	106	45%	45%	4%	5%
광주/전라	98	98	69%	24%	4%	3%
대구/경북	98	98	35%	55%	8%	3%
부산/울산/경남	156	152	29%	60%	8%	4%
제주	13	13	-	-	-	-
성별						
남성	499	496	40%	53%	5%	2%
여성	504	504	47%	44%	5%	4%
연령별						
18~29세	149	178	49%	41%	5%	5%
30대	151	154	50%	42%	8%	1%
40대	186	188	59%	37%	4%	0%
50대	208	196	36%	56%	5%	3%
60대 이상	309	285	30%	60%	5%	5%
주요 지지 정당별						
국민의힘	290	280	8%	85%	5%	2%
더불어민주당	322	320	76%	18%	4%	2%
정의당	52	54	76%	21%	1%	2%
무당(無黨)층	272	282	35%	52%	8%	6%
직업별						
농/임/어업	26	26	-	-	-	-
자영업	170	167	34%	57%	6%	2%
기능노무/서비스	132	127	42%	54%	1%	2%
사무/관리	338	339	53%	40%	5%	2%
전업주부	171	164	42%	48%	7%	4%
학생	60	73	43%	45%	5%	7%
무직/은퇴/기타	106	104	33%	59%	5%	3%
생활 수준별						
상/중상	199	202	47%	49%	3%	2%
중	426	427	46%	46%	5%	2%
중하	213	214	42%	50%	5%	3%
하	148	141	33%	54%	7%	6%
성향별						
보수	247	242	25%	70%	4%	1%
중도	320	317	37%	54%	7%	2%
진보	256	262	69%	24%	5%	3%
모름/응답거절	180	179	40%	47%	3%	9%
대통령 직무 평소에 정치에 관심이						
긍정 평가자	309	308	85%	10%	3%	2%
부정 평가자	602	597	21%	72%	5%	2%
많이 있다	271	262	36%	60%	2%	1%
약간 있다	428	427	47%	47%	4%	2%
별로 없다	193	195	45%	42%	8%	5%
전혀 없다	79	86	45%	39%	8%	8%

- 50사례 미만은 수치 제시하지 않음. 한국갤럽 데일리 오피니언 제444호 www.gallup.co.kr

코로나19 정부 대응 평가 이유

질문) 정부가 코로나19 대응을 어떤 점에서 [잘하고/잘못하고 있다고] 생각하시는지
한 가지만 구체적으로 말씀해 주십시오. (자유응답)

코로나19 정부 대응 긍정 평가 이유 2021년 4월 20~22일 (긍정 평가자 433명)		코로나19 정부 대응 부정 평가 이유 4월 20~22일 (부정 평가자 486명)	
방역/확산 억제 (+9)	27%	백신 확보/공급 문제 (+33)	55%
거리두기 정책/단계 조정	13%	초기 대응 잘못/초기 입국 억제 미흡 (-7)	8%
다른나라보다 잘함/세계적 모범	10%	방역/확산 억제 못함	6%
적절한 조치/대응	7%	거리두기 단계 부적절/모호함	5%
열심히 한다/최선을 다한다	7%	백신 안전성 문제 (-5)	4%
백신 확보/수급 (-4)	7%	규제 약함/느슨함/미흡	4%
감염 경로/확진자 동선 추적	6%	정보를 신뢰할 수 없음/여론 조장 (-3)	3%
검사/신속한 검사	3%	현실에 안 맞음/형평성 문제	3%
모임 억제/5인 이상 집합 금지	3%	일관성 없음	2%
확진자 지원·치료/사망자 최소화	3%	국민에게 희생 강요/국민 탓	2%
소통/정보 공유/투명성 (-4)	2%	소상공인/자영업자 지원 부족	2%
마스크 정책/보급/지원	1%	경제 활동 억제 지나침	1%
원칙대로 함/주관/소신	1%	모임 억제 지나침	1%
전문가 위임	1%	정치적 이용/포퓰리즘	1%
재난지원금/서민 챙김	1%	모름/응답거절	2%
전반적으로 잘한다	1%		
경제 활동 유지	1%		
모름/응답거절	4%		

※ (+/-) 표시는 지난달(3월 16~18일) 조사 대비
증감폭이 ±3%포인트 이상인 항목(단위: %포인트)
- 한국갤럽 데일리 제444호 www.gallup.co.kr

질문) 신임 국무총리 후보로 전 행정안전부 장관 김부겸 씨가 지명됐는데요.
 귀하는 김부겸 씨가 국무총리로 적합한 인물이라고 보십니까,
 적합하지 않은 인물이라고 보십니까?

신임 총리 후보 적합 여부

2021년 4월 4주 (20~22일)	조사완료 사례수 (명)	가중적용 사례수 (명)	김부겸 후보, 국무총리로		
			적합하다	적합하지 않다	모름/ 응답거절
전체	1,003	1,000	34%	18%	48%
지역별					
서울	191	191	31%	26%	43%
인천/경기	312	312	31%	19%	50%
강원	30	30	-	-	-
대전/세종/충청	105	106	31%	12%	58%
광주/전라	98	98	47%	5%	48%
대구/경북	98	98	45%	18%	37%
부산/울산/경남	156	152	29%	19%	52%
제주	13	13	-	-	-
성별					
남성	499	496	39%	20%	41%
여성	504	504	29%	15%	56%
연령별					
18~29세	149	178	25%	12%	64%
30대	151	154	27%	15%	59%
40대	186	188	37%	16%	47%
50대	208	196	40%	21%	39%
60대 이상	309	285	38%	22%	40%
주요 지지					
국민의힘	290	280	29%	35%	35%
더불어민주당	322	320	47%	4%	48%
정당별					
정의당	52	54	40%	14%	45%
무당(無黨)층	272	282	21%	13%	66%
직업별					
농/임/어업	26	26	-	-	-
자영업	170	167	39%	18%	43%
기능노무/서비스	132	127	32%	23%	45%
사무/관리	338	339	38%	17%	46%
전업주부	171	164	30%	17%	53%
학생	60	73	22%	13%	66%
무직/은퇴/기타	106	104	33%	19%	48%
성향별					
보수	247	242	32%	26%	42%
중도	320	317	35%	21%	44%
진보	256	262	49%	8%	43%
모름/응답거절	180	179	14%	14%	73%
대통령					
긍정 평가자	309	308	47%	5%	47%
직무					
부정 평가자	602	597	30%	26%	44%
평소					
많이 있다	271	262	46%	28%	26%
정치에					
약간 있다	428	427	37%	17%	47%
관심이					
별로 없다	193	195	21%	12%	67%
전혀 없다	79	86	13%	8%	79%

- 50사례 미만은 수치 제시하지 않음. 한국갤럽 데일리 제444호 www.gallup.co.kr

● 2013년 이후 국무총리 후보 인사청문회 전후 평가

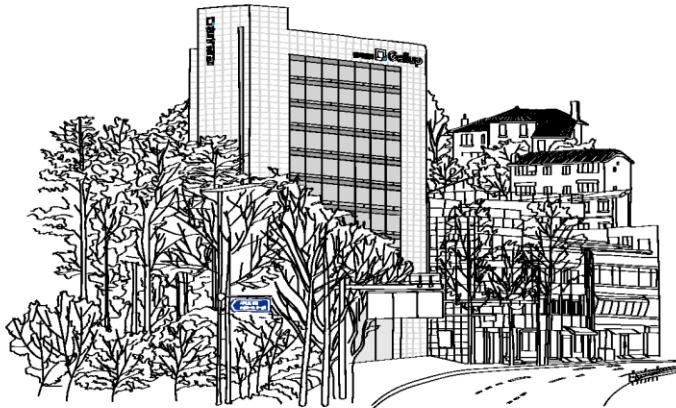
지명 후보	조사 시기 - 인사청문회 전/후	사례수 (명)	국무총리 후보 평가		
			적합	부적합	의견 유보
정홍원	2013년 2월 2주(13~15일) - 전	1,006	23%	13%	64%
	2월 4주(25~26일) - 후	610	28%	20%	52%
문창극	2014년 6월 3주(17~19일) - 전	1,002	9%	64%	27%
이완구	2015년 1월 4주(27~29일) - 전	1,009	39%	20%	41%
	2월 2주(10~12일) - 후	1,010	29%	41%	30%
황교안	2015년 5월 4주(26~28일) - 전	1,006	31%	24%	44%
	6월 2주(09~11일) - 후	1,002	33%	30%	37%
이낙연	2017년 5월 3주(16~18일) - 전	1,004	60%	5%	35%
	6월 1주(5/30~6/1) - 후	1,004	61%	14%	26%
정세균	2020년 1월 2주(07~09일) - 후	1,000	42%	25%	33%
김부겸	2021년 4월 4주(20~22일) - 전	1,003	34%	18%	48%

- 문창극 후보는 인사청문회 전인 2014년 6월 24일 자진 사퇴

- 한국갤럽 데일리 오피니언 제444호 www.gallup.co.kr

“조사는 결코 화려하거나 스스로 빛나는
업(業)이 아니다. 사회의 명암, 좌우 대립,
빈부 문제, 정보 격차, 과거와 미래 등을
두루 살펴 매 순간 어느 한쪽으로 치우치지
않도록 스스로 경계하며 꾸준히 공부하고
탐구하는 일이다. 때로는 관행과 시류에
맞서야 하고, 때로는 비난과 질시를 묵묵히
견뎌야 한다. 어렵지만 누군가는 반드시
해야 할 일, 힘들지만 그만큼 보람된 일이다.”

조사인의 길, 박무익



한국갤럽조사연구소는 1974년 6월 박무익 회장이 설립한
한국 최초의 법인 형태 조사 전문 회사입니다.

1970년대부터 사회 주요 현안 자체 조사 결과를 발표해 왔으며,
우리 국민의 71%가 한국갤럽을 알고 있습니다.

—
한국갤럽 홈페이지 갤러리포스트 게시판을 통해 공개한 자료는
모두 한국갤럽의 자산이므로 상업적 용도의 재판매를 금지합니다.

·
기사, 논문, SNS 공유 등 재판매 이외 용도로는
누구나, 무료로, 자유롭게 인용하실 수 있습니다.

·
인용하실 때는 반드시 출처를 밝혀 주십시오.
가능하면 조사 기간, 방법, 표본크기 등 개요까지 함께 표시하실 것을 권장합니다.

·
저희는 소수점 아래 수치를 제시하지 않는 것을 원칙으로 하고 있으니,
인용하실 때도 그에 따라 주실 것을 당부합니다.

—
한국갤럽 조사에 관심 가져주셔서 고맙습니다.

- 매주 새로운 조사 결과를 전합니다: [이메일 뉴스레터 구독 신청](#) | [카카오톡채널 추가](#)
- 문의: 전화 02-3702-2100(대표)/2571/2621/2622 또는 [홈페이지 Q&A](#)
- 주소: (본관) 03167 서울시 종로구 사직로 70, (신관) 03042 서울시 종로구 자하문로 70

—
이 문서에는 네이버 나눔글꼴과 한글과컴퓨터 함초롬체를 썼습니다.