

한국갤럽 데일리 오피니언

제438호 2021년 3월 1주

대통령 직무 수행 평가, 긍·부정 평가 이유 | 정당 지지도 |

부동산 정책 평가, 긍·부정 평가 이유, 집값·임대료 전망, 집 소유 인식, 무주택자의 내집 마련 예상 시기,
본인/배우자 명의의 집 소유 여부, 현재 거주 형태

조사 개요

- 조사기간: 2021년 3월 2~4일
- 표본추출: 휴대전화 RDD 표본 프레임에서 무작위 추출(집전화 RDD 15% 포함)
- 응답방식: 전화조사원 인터뷰
- 조사대상: 전국 만 18세 이상 1,002명
- 표본오차: $\pm 3.1\%$ 포인트(95% 신뢰수준) - 주요 지표 신뢰구간, 상대표준오차 제시(5~6페이지)
- 응답률: 16%(총 통화 6,304명 중 1,002명 응답 완료)
- 의뢰처: 한국갤럽 자체 조사

갤럽리포트 G20210305

한국갤럽 데일리 오피니언 독자 여러분, 안녕하십니까?

1974년 문을 연 저희 연구소가 지금까지 얻은 명성은 저희 조사에 협조해주신 우리 국민 덕분입니다.

저희는 그에 보답하는 마음으로 1970년대부터 자체 조사 결과로 단행본을 펴냈고, 1990년대에는 조사 전문 데이터베이스를 구축했습니다.

2012년부터는 자체 조사를 정례화해 매주 새로운 결과를 공개하며, 누구나 무료로 활용할 수 있도록 했습니다.

여론조사의 홍수 속에 '정확한 자' 하나를 제공하고자 시작한 저희 노력이 여론의 흐름을 읽으시는 데 도움되기를 바랍니다.

한국갤럽에 몸 담고 있는 한 사람, 한 사람은 공정하고 신뢰받는 조사회사로서 사명을 다하기 위해 계속 노력하겠습니다.



한국갤럽 데일리 오피니언

조사원이 직접 묻고 응답 받는 인터뷰 방식으로 진행합니다.

전국 유권자 대표성을 최대한 확보하고자 무작위발생(RDD: Random Digit Dialing)한 휴대전화 번호를 기본 표본추출틀로 합니다. 단, 휴대전화만으로는 접근하기 어려운 여성, 고연령대 일부는 무작위발생한 집전화번호 조사로 보완합니다(반영 비율 평균 15%).

→ [데일리 오피니언 표본설계: 모집단 정의부터 모수추정까지](#)

→ [전화조사 콜백, 폭넓은 여론 수렴을 위한 필수 절차입니다: 콜 차수별 응답자 프로파일·정치적 성향 분석](#)



여론조사 바로보기

자주 물으시는 질문과 답글, 여론조사에 대한 이해를 돕는 한국갤럽 홈페이지 게시물 링크입니다. 클릭하면 연결됩니다.

1 → [조사방법이 다르면 결과도 다릅니다: 같은 시기 상반된 조사 결과가 나오는 이유](#)

2 → [표본오차보다 훨씬 작은 변동에 의미를 부여하는 행위는 해석이 아니라 허구\(虛構\)입니다](#)

3 → [여론조사 결과는 옳고 그름의 잣대가 아니라, 다양한 의견의 중간점이 어디쯤인지 가능하는 이정표 역할을 할 뿐입니다](#)

4 → [평소 정당 지지도는 현시점 유권자의 정당에 대한 태도로, 선거 결과에 대한 예측이 아닙니다](#)

5 → [오보\(誤報\)에 가까울 만큼 여론조사에 대한 무지\(無知\)를 드러낸 기사가 많습니다: 부끄러운 여론조사 보도](#)

6 → [여론조사는 정치 도구가 아니라 확률과 통계에 기반한 과학적 절차입니다: 한계와 오해](#)

7 → [한국갤럽 유무선RDD 전화조사, 선거여론조사 관련 학술 논문 다운로드](#)

8 → [여론조사의 이해와 활용에 관한 다양한 시각을 담은 기사/칼럼/인터뷰](#)

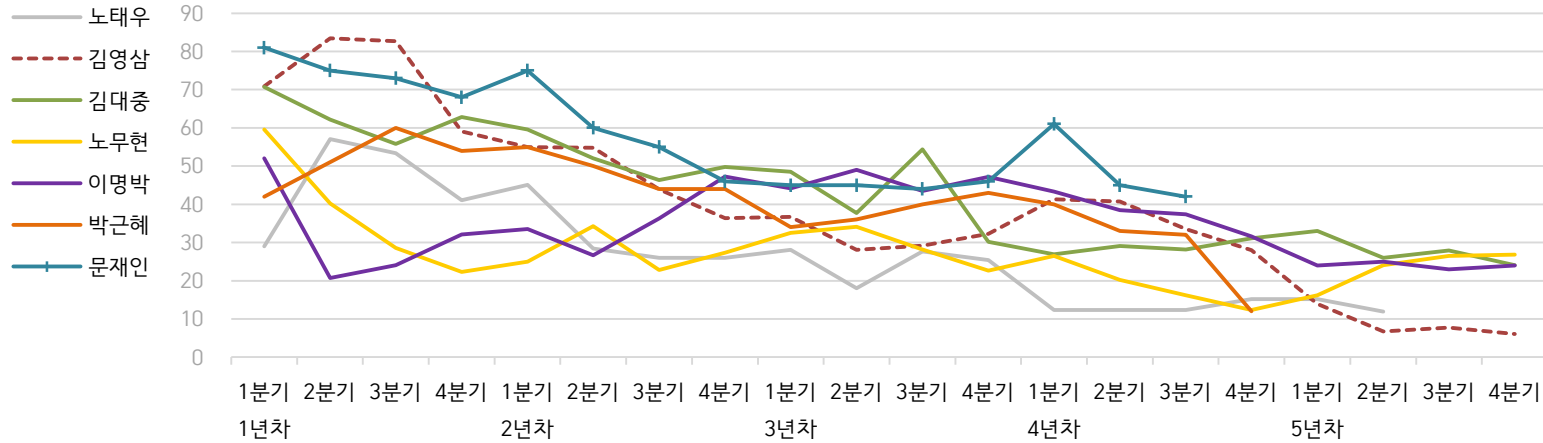
9 → [한국갤럽 데일리 오피니언의 시작: 사회적 책임과 중립\(中立\)](#)

한국갤럽 역대 대통령 직무 수행 평가 1988~2021

1988~2011년은 분기 내 여러 조사 결과의 중위수 기준, 2012년 이후는 한국갤럽 데일리 오피니언 매주 조사 분기별 통합 결과, '잘하고 있다' → 긍정, '잘못하고 있다' → 부정 평가 비율

질문) 귀하는 ○○○ 대통령이 대통령으로서의 직무를 잘 수행하고 있다고 보십니까, 아니면 잘못 수행하고 있다고 보십니까? (긍정/부정을 답하지 않은 경우 재질문)
 굳이 말씀하신다면, '잘하고 있다'와 '잘못하고 있다' 중 어느 쪽입니까?

● 역대 대통령 직무 수행 긍정률 (%)



◎ 역대 대통령 직무 수행 평가 (%)

역대 대통령	재임연차	1년차				2년차				3년차				4년차				5년차				
		분기	1분기	2분기	3분기	4분기	1분기	2분기	3분기	4분기	1분기	2분기	3분기	4분기	1분기	2분기	3분기	4분기	1분기	2분기	3분기	4분기
13대 노태우 (1988~1993)	긍정	29	57	53	41	45	28	26	-	28	18	28	25	12	-	-	15	-	12	-	-	-
	부정	46	16	25	27	25	41	45	-	40	62	55	54	40	-	-	41	-	56	-	-	-
14대 김영삼 (1993~1998)	긍정	71	83	83	59	55	55	44	36	37	28	29	32	41	41	34	28	14	7	8	6	
	부정	7	4	6	18	24	21	25	33	34	41	45	39	33	37	40	47	65	74	78	74	
15대 김대중 (1998~2003)	긍정	71	62	56	63	60	52	46	50	49	38	54	30	27	29	28	31	33	26	28	24	
	부정	7	11	17	14	16	22	29	24	20	26	18	51	55	52	49	49	41	53	52	56	
16대 노무현 (2003~2008)	긍정	60	40	29	22	25	34	23	27	33	34	28	23	27	20	16	12	16	24	27	27	
	부정	19	41	53	62	57	46	60	57	55	53	61	67	63	70	74	79	78	66	64	62	
17대 이명박 (2008~2013)	긍정	52	21	24	32	34	27	36	47	44	49	44	47	43	39	37	32	25	25	23	24	
	부정	29	69	65	55	55	55	55	45	45	41	43	41	49	54	55	60	62	58	59	63	
18대 박근혜 (2013~2017)	긍정	42	51	60	54	55	50	44	44	34	36	40	43	40	33	32	12					
	부정	23	23	21	33	34	39	46	45	56	54	51	46	49	53	55	80					
19대 문재인 (2017~2022)	긍정	81	75	73	68	75	60	55	46	45	45	44	46	61	45	42						
	부정	11	17	19	23	15	30	36	44	45	46	48	46	30	45	48						

- 역대 대통령 평가에는 모두 동일 질문 방식 적용(2점 척도, 재질문 1회). 한국갤럽 데일리 오피니언 www.gallup.co.kr

- 박근혜 대통령 4년차 4분기 직무 긍정률: 2016년 10월 4주간 평균 24% → 11~12월 6주간 평균 5%. 2017년 3월 10일 탄핵

- 문재인 대통령은 2017년 5월 10일 취임, 30일부터 직무 평가 시작. 1년차 1분기는 6월 평균, 2분기 7~9월, 3분기 10~12월, 4분기는 이듬해(2018년) 1~3월 평균

주간 응답자 특성표

주요 분석 단위별 표본오차(95% 신뢰수준 기준)와 지역/성/지지정당/직업/생활수준/성향과 연령 분포 구성입니다. 2021년 2월 행정안전부 주민등록인구 기준 8개 권역/성/연령별 셀 가중 결과

- 질문** - 귀하는 어느 시도에 살고 계십니까? 주소지 기준으로 말씀해 주십시오. (저희가 전화번호를 무작위 추출해 지역을 알지 못합니다.)
- 실례지만, 귀하의 연세는 올해 만으로 어떻게 되십니까?
 - 귀하의 직업은 무엇입니까?
 - 우리 국민들의 생활수준을 상, 중상, 중, 중하, 하의 다섯 단계로 나눈다면 귀대 생활수준은 어디에 속한다고 생각하십니까?
 - 귀하 본인의 정치적 성향은 다음 중 어디에 해당한다고 생각하십니까? (보기 제시) 매우 보수적 / 약간 보수적 / 중도적 / 약간 진보적 / 매우 진보적

응답자 특성표 2021년 3월 1주 (2~4일)	조사완료		목표할당		가중값 배율 (B/A)	표본오차 95% 신뢰수준
	사례수 (명) (A)	비율	사례수 (명) (B)	비율		
전체	1,002	100%	1,000	100%	1.00	±3.1%P
지역별						
서울	192	19%	191	19%	0.99	±7.1%P
인천/경기	312	31%	312	31%	1.00	±5.5%P
강원	30	3%	30	3%	1.00	±17.9%P
대전/세종/충청	106	11%	106	11%	1.00	±9.5%P
광주/전라	98	10%	98	10%	1.00	±9.9%P
대구/경북	99	10%	98	10%	0.99	±9.8%P
부산/울산/경남	152	15%	152	15%	1.00	±7.9%P
제주	13	1%	13	1%	0.97	±27.2%P
성별						
남성	506	50%	496	50%	0.98	±4.4%P
여성	496	50%	504	50%	1.02	±4.4%P
연령별						
18~29세	162	16%	177	18%	1.09	±7.7%P
30대	146	15%	155	15%	1.06	±8.1%P
40대	168	17%	188	19%	1.12	±7.6%P
50대	218	22%	196	20%	0.90	±6.6%P
60대 이상	308	31%	285	29%	0.93	±5.6%P

- 표본오차는 조사완료 사례수 기준. 한국갤럽 데일리 오피니언 제438호
- 목표할당 사례수는 2021년 2월 행안부 주민등록인구 지역/성/연령별 비율 기준 인원

응답자 특성표 2021년 3월 1주 (2~4일)	조사완료 사례수 (명)	가중적용 사례수	주민등록인구 기준 가중값 적용 결과				
			연령 분포				
			18~29세	30대	40대	50대	60대+
전체	1,002	1,000	18%	16%	19%	20%	29%
지역별							
서울	192	191	19%	17%	18%	18%	27%
인천/경기	312	312	18%	17%	20%	20%	25%
강원	30	30	-	-	-	-	-
대전/세종/충청	106	106	17%	15%	19%	19%	29%
광주/전라	98	98	17%	13%	18%	20%	33%
대구/경북	99	98	16%	13%	18%	20%	32%
부산/울산/경남	152	152	16%	14%	18%	20%	31%
제주	13	13	-	-	-	-	-
성별							
남성	506	496	19%	16%	19%	20%	26%
여성	496	504	16%	15%	18%	19%	31%
주요 지지 정당별							
국민의힘	253	242	8%	8%	9%	26%	49%
더불어민주당	319	319	15%	17%	22%	21%	25%
정의당	65	67	20%	22%	20%	23%	15%
무당(無黨)층	296	298	30%	17%	19%	13%	21%
직업별							
농/임/어업	20	18	-	-	-	-	-
자영업	139	137	6%	13%	28%	32%	22%
기능노무/서비스	130	126	15%	13%	19%	28%	25%
사무/관리	306	321	19%	32%	26%	15%	7%
전업주부	202	197	2%	6%	18%	24%	50%
학생	61	65	98%	2%			
무직/은퇴/기타	144	136	14%	5%	4%	13%	63%
생활수준별							
상/중상	144	146	26%	15%	20%	24%	15%
중	429	430	21%	17%	19%	20%	23%
중하	214	219	17%	21%	22%	17%	24%
하	187	178	5%	7%	14%	21%	53%
성향별							
보수	261	257	19%	14%	15%	20%	34%
중도	300	300	14%	19%	23%	24%	21%
진보	261	268	18%	20%	23%	20%	20%
모름/응답거절	180	175	23%	7%	10%	12%	48%
평소 정치에 관심이							
많이 있다	208	206	10%	13%	19%	24%	34%
약간 있다	421	419	14%	19%	19%	23%	25%
별로 없다	233	238	23%	14%	22%	15%	25%
전혀 없다	103	103	38%	12%	14%	10%	25%

- 50사례 미만은 수치 제시하지 않음. 한국갤럽 데일리 오피니언 제438호 www.gallup.co.kr

조사완료 응답자 특성표

2021년 3월 1주 (2~4일)		조사완료 사례수 (명)			목표할당 사례수 (명)		
		계	남성	여성	계	남성	여성
전국	합계	1,002	506	496	1,000	496	504
	18~29세	162	88	74	177	93	84
	30대	146	79	67	155	80	75
	40대	168	91	77	188	95	92
	50대	218	109	109	196	99	97
	60대 이상	308	139	169	285	129	156
서울	소계	192	92	100	191	92	99
	18~29세	37	18	19	37	18	19
	30대	34	17	17	33	17	17
	40대	34	17	17	34	17	17
	50대	36	17	19	34	17	18
	60대 이상	51	23	28	52	24	28
인천/경기	소계	312	157	155	312	156	156
	18~29세	58	31	27	58	30	27
	30대	43	23	20	52	27	25
	40대	53	27	26	63	32	31
	50대	73	36	37	62	32	31
	60대 이상	85	40	45	77	35	41
강원	소계	30	15	15	30	15	15
	18~29세	5	3	2	5	3	2
	30대	4	1	3	4	2	2
	40대	3	1	2	5	3	2
	50대	5	4	1	6	3	3
	60대 이상	13	6	7	11	5	6
대전/세종/충청	소계	106	53	53	106	53	52
	18~29세	14	6	8	18	10	8
	30대	17	10	7	16	9	8
	40대	19	11	8	20	10	10
	50대	23	11	12	20	10	10
	60대 이상	33	15	18	31	14	17
광주/전라	소계	98	52	46	98	49	50
	18~29세	17	10	7	17	9	8
	30대	10	6	4	13	7	6
	40대	14	9	5	17	9	8
	50대	22	12	10	19	10	9
	60대 이상	35	15	20	33	14	18
대구/경북	소계	99	52	47	98	49	50
	18~29세	13	8	5	16	9	7
	30대	13	7	6	13	7	6
	40대	16	11	5	17	9	9
	50대	23	11	12	20	10	10
	60대 이상	34	15	19	32	14	18
부산/울산/경남	소계	152	78	74	152	75	77
	18~29세	17	11	6	25	13	11
	30대	21	13	8	22	11	10
	40대	27	14	13	28	14	14
	50대	34	17	17	31	15	15
	60대 이상	53	23	30	47	21	26
제주	소계	13	7	6	13	6	6
	18~29세	1	1		2	1	1
	30대	4	2	2	2	1	1
	40대	2	1	1	3	1	1
	50대	2	1	1	3	1	1
	60대 이상	4	2	2	4	2	2

2019년 8월 1일부터 시행 중인 중앙선거여론조사심의위원회 선거여론조사기준 개정안에 따라 지역(8개 권역)/성/연령별 조사완료 사례수와 목표할당 사례수를 함께 제시합니다. 목표할당 사례수 합계나 소계는 최대 ±2까지 차이가 날 수 있습니다. 1,000명을 권역(8)*성(2)*연령대(5)=80개 셀별 할당 시 소수점 아래 반올림 때문입니다. 이는 조사 결과 해석에는 어떤 영향도 주지 않는 자연스럽고 불가피한 현상입니다. 응답자 특성표의 목표 할당 사례수는 2021년 2월 말 행안부 주민등록인구 기준입니다.

대통령 직무 수행 평가 표준오차, 신뢰구간, 상대표준오차

한국갤럽 데일리 오피니언은

유·무선전화 RDD 번호를 단순확률추출해 조사하고

전국 유권자를 대표할 수 있도록 지역, 성, 연령대 등 세부 특성 층별로

사후층화 가중을 적용하여 모집단 특성인 모수를 추정합니다.

주요 조사 결과(대통령 직무 수행 평가, 정당 지지도)에 대한

모수 추정치의 신뢰 범위와 정도를 나타내는 95% 신뢰구간과 상대표준오차를

고려하여 해석하시길 바랍니다.

95% 신뢰구간

모수가 이 구간 안에 있을 확률이 95%라는 의미입니다.

이 구간 안에서의 수치 변동은 실제 변화인지 오차인지 단정할 수 없습니다.

상대표준오차

통계 신뢰성 지표로, 수치가 작을수록 더 신뢰할 수 있습니다.

(참고) 캐나다 통계청 표본조사 상대표준오차 기준

- 0.0 ~ 4.9%: 매우 우수(Excellent)

- 5.0 ~ 9.9%: 우수(Very Good)

- 10.0 ~ 14.9%: 좋음(Good)

- 15.0 ~ 24.9%: 허용 가능(Acceptable)

- 25.0 ~ 34.9%: 주의사항과 함께 사용 가능(Use with caution)

- 35.0% 이상: 공표 시 신뢰 불가(Too unreliable to publish)

출처: Butcher, B. & Elliot, D. (1986)

<표본오차 매뉴얼: A sampling errors manual>(통계청 표본관리과 역). p.8.

● 대통령 직무 수행 평가 표준오차, 신뢰구간, 상대표준오차

2021년 3월 1주 (2~4일)	조사완료 사례수 (명)	대통령 직무 수행 평가	추정치	표준 오차	95% 신뢰구간		상대 표준오차
					하한	상한	
전체	1,002	잘하고 있다 잘못하고 있다	40% 51%	1.5% 1.5%	37% 48%	43% 54%	3.9% 3.0%
지역별 서울	192	잘하고 있다 잘못하고 있다	36% 58%	3.5% 3.6%	29% 51%	43% 65%	9.7% 6.2%
인천/경기	312	잘하고 있다 잘못하고 있다	37% 51%	2.7% 2.8%	32% 46%	43% 56%	7.3% 5.5%
강원	30	잘하고 있다 잘못하고 있다		9.7% 10.0%			32.8% 15.3%
대전/세종/충청	106	잘하고 있다 잘못하고 있다	43% 47%	4.4% 4.4%	34% 38%	51% 55%	10.3% 9.4%
광주/전라	98	잘하고 있다 잘못하고 있다	64% 28%	5.1% 4.9%	53% 19%	73% 38%	8.1% 17.6%
대구/경북	99	잘하고 있다 잘못하고 있다	35% 52%	4.7% 4.7%	26% 43%	44% 61%	13.6% 9.1%
부산/울산/경남	152	잘하고 있다 잘못하고 있다	36% 55%	4.0% 4.0%	29% 47%	45% 62%	11.0% 7.3%
제주	13	잘하고 있다 잘못하고 있다		15.0% 15.0%			29.7% 30.4%
성별 남성	506	잘하고 있다 잘못하고 있다	39% 53%	2.1% 2.2%	35% 49%	43% 58%	5.5% 4.0%
여성	496	잘하고 있다 잘못하고 있다	40% 48%	2.2% 2.2%	36% 44%	45% 52%	5.4% 4.6%
연령별 18~29세	162	잘하고 있다 잘못하고 있다	38% 44%	3.7% 3.6%	31% 37%	45% 52%	9.8% 8.2%
30대	146	잘하고 있다 잘못하고 있다	48% 44%	4.3% 4.2%	40% 36%	57% 52%	8.8% 9.7%
40대	168	잘하고 있다 잘못하고 있다	49% 41%	4.0% 3.9%	42% 34%	57% 49%	8.1% 9.5%
50대	218	잘하고 있다 잘못하고 있다	38% 58%	3.2% 3.3%	32% 51%	44% 64%	8.5% 5.7%
60대 이상	308	잘하고 있다 잘못하고 있다	31% 60%	2.5% 2.7%	27% 55%	36% 65%	8.0% 4.4%

- 50사례 미만은 추정치 제시하지 않음. 한국갤럽 데일리 오피니언 제438호 www.gallup.co.kr

● 주요 정당 지지도 표준오차, 신뢰구간, 상대표준오차 (1/2)

2021년 3월 1주 (2~4일)	조사완료 사례수 (명)	정당 지지도	추정치	표준 오차	95% 신뢰구간		상대 표준오차
					하한	상한	
전체	1,002	국민의당	4%	0.6%	3%	5%	16.2%
		국민의힘	24%	1.3%	22%	27%	5.3%
		더불어민주당	32%	1.5%	29%	35%	4.6%
		정의당	7%	0.8%	5%	9%	12.4%
		무당층	30%	1.4%	27%	33%	4.8%
지역별 서울	192	국민의당	6%	1.7%	3%	10%	29.7%
		국민의힘	28%	3.1%	22%	35%	11.1%
		더불어민주당	31%	3.3%	25%	38%	10.8%
		정의당	6%	1.8%	4%	11%	28.2%
		무당층	26%	3.1%	20%	33%	12.0%
인천/경기	312	국민의당	5%	1.2%	3%	8%	26.7%
		국민의힘	20%	2.1%	16%	25%	10.6%
		더불어민주당	34%	2.6%	29%	39%	7.7%
		정의당	6%	1.4%	4%	9%	23.1%
		무당층	32%	2.6%	27%	37%	8.1%
강원	30	국민의당					
		국민의힘		10.8%			26.0%
		더불어민주당		7.6%			33.6%
		정의당					
		무당층		8.2%			33.5%
대전/세종/충청	106	국민의당	4%	1.9%	1%	10%	50.5%
		국민의힘	24%	4.0%	17%	32%	17.0%
		더불어민주당	26%	4.2%	18%	35%	16.6%
		정의당	6%	2.3%	2%	12%	40.7%
		무당층	36%	4.4%	28%	45%	12.2%
광주/전라	98	국민의당	2%	1.7%	0%	11%	100.0%
		국민의힘	8%	2.7%	4%	15%	34.9%
		더불어민주당	56%	5.3%	45%	66%	9.5%
		정의당	12%	3.5%	6%	21%	30.0%
		무당층	22%	4.3%	15%	32%	19.7%
대구/경북	99	국민의당	4%	2.0%	2%	10%	49.3%
		국민의힘	27%	4.0%	20%	36%	14.6%
		더불어민주당	24%	4.6%	16%	34%	19.2%
		정의당	6%	2.7%	2%	14%	46.2%
		무당층	38%	5.1%	29%	48%	13.3%
부산/울산/경남	152	국민의당	2%	1.2%	1%	7%	49.9%
		국민의힘	33%	3.5%	26%	40%	10.6%
		더불어민주당	24%	3.6%	18%	32%	15.0%
		정의당	9%	2.5%	5%	15%	28.0%
		무당층	28%	3.8%	22%	36%	13.3%
제주	13	국민의당					
		국민의힘		13.9%			41.4%
		더불어민주당		15.3%			35.7%
		정의당					
		무당층		10.1%			72.8%

- 50사례 미만은 추정치 제시하지 않음. 한국갤럽 데일리 오피니언 제438호 www.gallup.co.kr

● 주요 정당 지지도 표준오차, 신뢰구간, 상대표준오차 (2/2)

2021년 3월 1주 (2~4일)	조사완료 사례수 (명)	정당 지지도	추정치	표준 오차	95% 신뢰구간		상대 표준오차
					하한	상한	
성별 남성	506	국민의당	4%	0.9%	2%	6%	23.3%
		국민의힘	26%	1.9%	22%	30%	7.4%
		더불어민주당	30%	2.0%	26%	34%	6.7%
		정의당	7%	1.1%	5%	10%	16.3%
		무당층	30%	2.0%	27%	34%	6.5%
여성	496	국민의당	4%	0.9%	3%	6%	22.6%
		국민의힘	23%	1.7%	20%	26%	7.5%
		더불어민주당	34%	2.2%	30%	39%	6.3%
		정의당	6%	1.2%	4%	9%	18.7%
		무당층	29%	2.1%	25%	34%	7.1%
연령별 18~29세	162	국민의당	2%	1.0%	1%	5%	57.8%
		국민의힘	11%	2.5%	7%	17%	22.7%
		더불어민주당	27%	3.5%	20%	34%	13.2%
		정의당	7%	2.2%	4%	13%	29.0%
		무당층	50%	4.0%	43%	58%	7.9%
30대	146	국민의당	4%	1.8%	2%	9%	40.7%
		국민의힘	13%	2.8%	8%	20%	21.4%
		더불어민주당	35%	3.9%	28%	43%	11.2%
		정의당	10%	2.5%	6%	16%	26.7%
		무당층	32%	4.0%	25%	40%	12.6%
40대	168	국민의당	7%	2.1%	4%	12%	30.2%
		국민의힘	12%	2.5%	8%	18%	21.0%
		더불어민주당	37%	3.9%	30%	45%	10.4%
		정의당	7%	2.2%	4%	13%	30.1%
		무당층	30%	3.5%	24%	38%	11.6%
50대	218	국민의당	3%	1.2%	2%	7%	37.4%
		국민의힘	32%	3.2%	26%	38%	10.0%
		더불어민주당	34%	3.2%	29%	41%	9.2%
		정의당	8%	1.8%	5%	12%	23.1%
		무당층	20%	2.7%	15%	26%	13.4%
60대 이상	308	국민의당	4%	1.1%	2%	6%	29.8%
		국민의힘	41%	2.8%	36%	47%	6.7%
		더불어민주당	28%	2.4%	23%	33%	8.7%
		정의당	4%	1.1%	2%	6%	30.0%
		무당층	22%	2.4%	18%	27%	10.6%

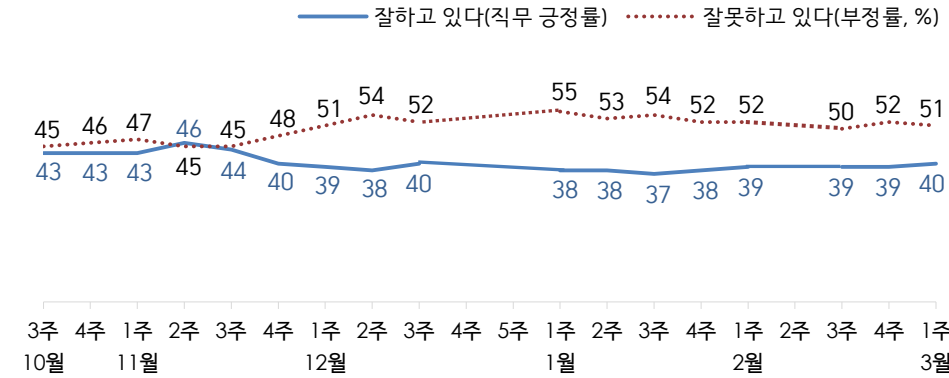
- 한국갤럽 데일리 오피니언 제438호 www.gallup.co.kr

대통령 직무 수행 평가, 정당 지지도 - 최근 20주 지표 추이

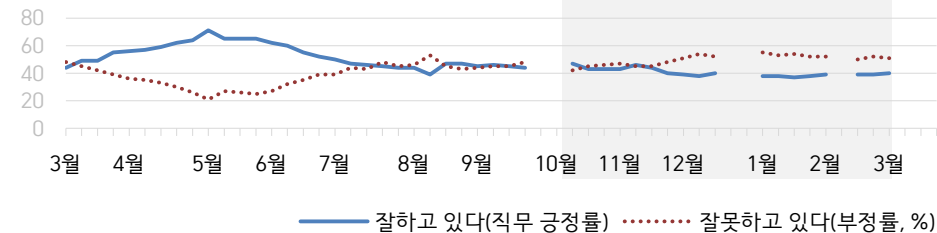
매주 화~목 조사 | 휴대전화 RDD 조사(집전화 RDD 보완) | 매주 유효표본 약 1,000명 | 표본오차 ±3.1%포인트(95% 신뢰수준) | 최근 20주 평균 응답률 15%

질문) 귀하는 문재인 대통령이 대통령으로서의 직무를 잘 수행하고 있다고 보십니까, 아니면 잘못 수행하고 있다고 보십니까? (긍정/부정을 답하지 않은 경우 재질문) 굳이 말씀하신다면, '잘하고 있다'와 '잘못하고 있다' 중 어느 쪽입니까?

● 대통령 직무 수행 평가 - 최근 20주



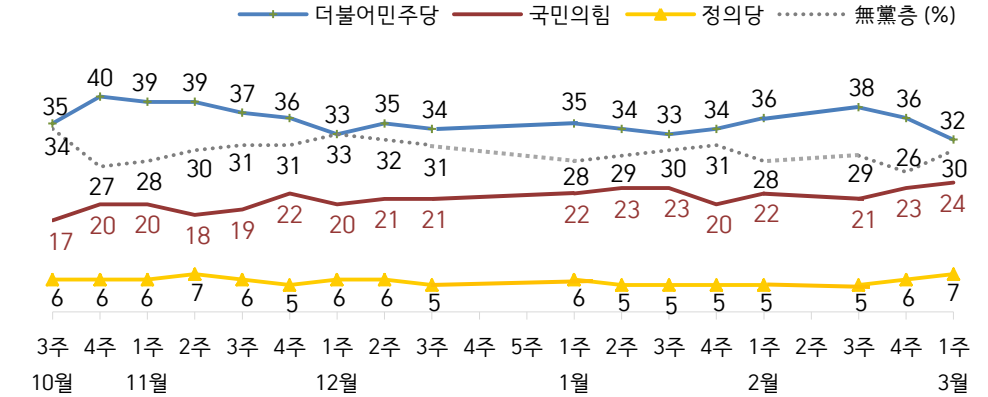
● 대통령 직무 수행 평가 - 2020/2021년



- 2020년 10월 1~2주(추석 특별방역기간), 12월 4~5주(연말), 2021년 2월 2주(설) 조사 됨
- 한국갤럽 데일리 오피니언 제438호 www.gallup.co.kr

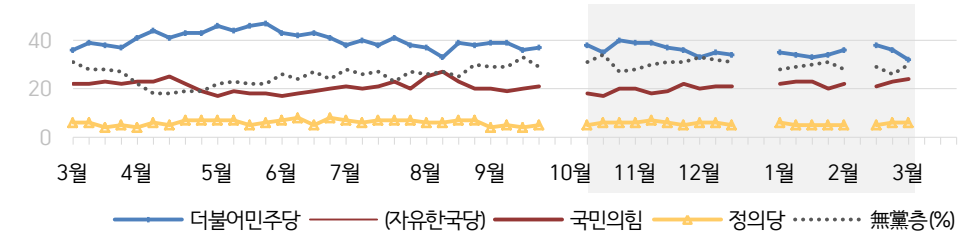
질문) 귀하는 다음 중 어느 정당 또는 단체를 지지하십니까? 보기를 순환하여 불러드리겠습니다. ('모름/없음'인 경우 재질문) 그럼, 본인 성향은 어느 정당/단체에 조금이라도 더 가깝습니까?
- 원내 2인 이상 정당 기준 보기 제시

● 정당 지지도 - 최근 20주



*국민의당 4%, 열린민주당 2%, 그 외 정당/단체 1%

● 주요 정당 지지도 - 2020/2021년



- 미래통합당, 9월 2일 당명 변경. 무당(無黨)층='현재 지지하는 정당 없음/모름/응답거절'
- 2020년 10월 1~2주(추석 특별방역기간), 12월 4~5주(연말), 2021년 2월 2주(설) 조사 됨
- 한국갤럽 데일리 오피니언 제438호 www.gallup.co.kr

최근 6주간 대통령 직무 수행 평가와 주요 정치 이슈

질문) 귀하는 문재인 대통령이 대통령으로서의 직무를 잘 수행하고 있다고 보십니까, 혹은 잘못 수행하고 있다고 보십니까?
(긍정/부정을 답하지 않은 경우 재질문) 굳이 말씀하신다면, '잘하고 있다'와 '잘못하고 있다' 중 어느 쪽입니까?

● 대통령 직무 수행 평가 - 최근 6주



1월 4주(26~28일)	2월 1주(2~4일)	2주(8~12일)	3주(16~18일)	4주(23~25일)	3월 1주(2~4일)
25 文, '손실보상 제도화 검토' - 박범계 후보 인사청문회 - 정의당 대표, 성수행으로 사퇴 - 인권위, '박원순 성희롱' 인정 26 작년 경제성장률 -1.0% / IMF 올해 한국 전망치 상향 - 한중 정상 통화 27 文, 법무부장관 임명 재가 - 文, WEF 특별연설 - 택배노조 29일 총파업 예고 - 복지부, 담뱃값 인상 등 국민건강증진종합계획 발표 28 질병청, 예방접종계획 발표 - 최강욱 1심 유죄 - 정의당, 김종철 제명 * 22~28 일일 확진 평균 430명 / IM 선교회 집단 감염 발생 * 서울시장 보궐선거 범야권 단일화 공방	31 거리두기 2.5단계 2주 추가 연장 1 김종인, 가덕신공항 지지· 한일 해저터널 건설 언급 - 범야권, '사법농단 연루 의혹' 판사 탄핵소추안 발의 - 정의당 비대위 출범 2 이란, 선장 외 억류 선원 석방 - 가덕신공항 특별법 국회 상정 3 정의당, 재보선 무공천 - 금융위, 5월 대형주 공모도 재개 - 한미 정상 통화 4 국토부, 공공 주도 대도시권 주택 공급 확대 방안 발표 - 대법원장, 거짓 해명 인정 / 법관 탄핵안 가결 * 1/29~2/4 일일 확진 평균 405명 * '북한 원전 추진' 문건 공방 * 류호정, '부당해고' 논란 * 국회 교섭단체 대표 연설 * 4차 재난지원금 관련 당정 이견 * 범야권, 서울시장 보궐선거 단일화 방식 합의	9 권익위, 주택 중개수수료 개선 권고 14 당정청, 4차 지원금 3월 말 선별 지급 협의 * 11~14 설 연휴 * 5~11 일일 확진 평균 382명 * 미얀마 군부 쿠데타· 대규모 항의 시위	15 수도권 거리두기 2단계 / 다중이용시설 영업 1시간 연장 / 군 장병 휴가 허용 - '세월호 구조 과실' 해경 전·현직 관계자 무죄 선고 16 여당, MB정부 국정원 사찰 문건 공개·진상 규명 결의안 발의 - 분양가상한제 적용 주택 의무 거주 등 주택법 시행령 개정 17 신현수 민정수석 사의 논란 18 제주 제2공항 여론조사 결과 공개 19 '에타 면제' 등 가덕도 신공항 특별법 국토위 통과 * 12~18 일일 확진 평균 448명 / 남양주 등 공장 집단 감염 발생 * 여야 보궐선거 후보 경선 토론	21 정 총리, AZ 26일·화이자 27일 국내 접종 시작 예고 22 신현수 민정수석 업무 복귀 24 국토부, 광명·시흥 등 신규 공공택지 추진 계획 발표 25 가덕도 신공항 특별법, 국회 법사위 통과 - 文, '동남권 메가시티' 추진 점검차 부산 방문 - 총리, 매주 목요일 기자 대상 개방형 정례 브리핑 시작 26 국내 백신 접종 시작 - 가덕신공항 특별법 국회 통과 * 19~25 일일 확진 평균 421명 * 여야 보궐선거 후보 경선 토론 * 당정청, 4차 재난지원금 협의 * 정치권, AZ 백신 신뢰성 공방	1 文, 한일 대화 의지 표명 2 尹, 당청 추진 '중수청' 비판 3 文, 3기 신도시 전체 대상 LH 관련자 전수조사 지시 - 김의겸 비례대표 의원직 승계 - 변희수 전 육군 하사 사망 4 윤석열 검찰총장 사퇴 - 文, 김진국 민정수석 임명 * 2/26~3/4 일일 확진 평균 389명 / 등교 개학 * 여야 보궐선거 경선·후보 확정, 단일화 추진 * 오거돈 일가 가덕 땅 투기 논란 * 미얀마 쿠데타 유희사태 악화

대통령 직무 수행 평가 - 최근 6개월 추이 / 상세 결과

2020/2021년 (최근 6개월)	조사완료 사례수 (명)	대통령 직무 수행 평가			
		잘하고 있다	잘못하고 있다	어느 쪽도 아니다	모름/ 응답거절
8월 4주(25~27)	1,002	47%	43%	4%	5%
9월 1주(01~03)	1,002	45%	44%	4%	6%
9월 2주(08~10)	1,002	46%	45%	4%	6%
9월 3주(15~17)	1,000	45%	45%	4%	5%
9월 4주(22~24)	1,002	44%	48%	3%	5%
9월 5주(28~02)	추석 특별방역 기간				
10월 1주(05~09)	추석 특별방역 기간				
10월 2주(13~15)	1,001	47%	42%	4%	7%
10월 3주(20~22)	1,001	43%	45%	5%	6%
10월 4주(27~29)	1,001	43%	46%	4%	7%
11월 1주(03~05)	1,002	43%	47%	4%	6%
11월 2주(10~12)	1,001	46%	45%	4%	5%
11월 3주(17~19)	1,001	44%	45%	4%	7%
11월 4주(24~26)	1,005	40%	48%	5%	7%
12월 1주(01~03)	1,000	39%	51%	4%	6%
12월 2주(08~10)	1,000	38%	54%	3%	5%
12월 3주(15~17)	1,000	40%	52%	3%	5%
12월 4주(21~25)	연말 데일리 조사 씬				
12월 5주(28~01)	연말 데일리 조사 씬				
1월 1주(05~07)	1,001	38%	55%	3%	4%
1월 2주(12~14)	1,000	38%	53%	4%	5%
1월 3주(19~21)	1,000	37%	54%	4%	6%
1월 4주(26~28)	1,004	38%	52%	4%	6%
2월 1주(02~04)	1,002	39%	52%	4%	5%
2월 2주(08~12)	설 연휴				
2월 3주(16~18)	1,000	39%	50%	4%	7%
2월 4주(23~25)	1,004	39%	52%	3%	6%
3월 1주(02~04)	1,002	40%	51%	4%	6%

- 한국갤럽 데일리 오피니언 제438호 www.gallup.co.kr

질문) 귀하는 문재인 대통령이 대통령으로서의 직무를 잘 수행하고 있다고 보십니까, 아니면 잘못 수행하고 있다고 보십니까? (긍정/부정을 답하지 않은 경우 재질문) 굳이 말씀하신다면, '잘하고 있다'와 '잘못하고 있다' 중 어느 쪽입니까?

2021년 3월 1주 (2~4일)	조사완료 사례수 (명)	가중적용 사례수 (명)	대통령 직무 수행 평가			
			잘하고 있다	잘못하고 있다	어느 쪽도 아니다	모름/ 응답거절
전체	1,002	1,000	40%	51%	4%	6%
지역별						
서울	192	191	36%	58%	3%	4%
인천/경기	312	312	37%	51%	4%	8%
강원	30	30	-	-	-	-
대전/세종/충청	106	106	43%	47%	4%	7%
광주/전라	98	98	64%	28%	3%	6%
대구/경북	99	98	35%	52%	5%	9%
부산/울산/경남	152	152	36%	55%	5%	4%
제주	13	13	-	-	-	-
성별						
남성	506	496	39%	53%	3%	5%
여성	496	504	40%	48%	4%	7%
연령별						
18~29세	162	176	38%	44%	5%	13%
30대	146	156	48%	44%	4%	4%
40대	168	188	49%	41%	5%	5%
50대	218	196	38%	58%	2%	3%
60대 이상	308	285	31%	60%	3%	6%
주요 지지 정당별						
국민의힘	253	242	6%	92%	1%	2%
더불어민주당	319	319	77%	16%	4%	3%
정당별						
정의당	65	67	51%	46%	3%	3%
무당(無黨)층	296	298	24%	54%	6%	15%
직업별						
농/임/어업	20	18	-	-	-	-
자영업	139	137	44%	50%	3%	2%
기능노무/서비스	130	126	50%	40%	5%	5%
사무/관리	306	321	46%	44%	3%	7%
전업주부	202	197	29%	61%	4%	5%
학생	61	65	35%	50%	5%	11%
무직/은퇴/기타	144	136	27%	62%	4%	7%
생활 수준별						
상/중상	144	146	41%	53%	2%	3%
중	429	430	44%	47%	3%	5%
중하	214	219	38%	53%	4%	6%
하	187	178	29%	57%	5%	9%
성향별						
보수	261	257	22%	76%	1%	1%
중도	300	300	38%	56%	3%	3%
진보	261	268	66%	26%	4%	4%
모름/응답거절	180	175	29%	43%	7%	21%
평소 정치에 관심이						
많이 있다	208	206	35%	63%	0%	2%
약간 있다	421	419	46%	48%	4%	2%
별로 없다	233	238	37%	52%	4%	7%
전혀 없다	103	103	30%	40%	7%	23%

- 50사례 미만은 수치 제시하지 않음. 한국갤럽 데일리 오피니언 제438호 www.gallup.co.kr

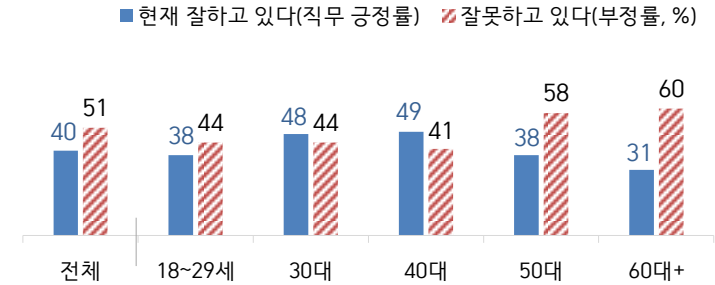
대통령 직무 수행 평가 이유

질문) 어떤 점에서 (잘하고/잘못하고 있다고) 생각하시는지 한 가지만 구체적으로 말씀해 주십시오.(자유응답)

대통령 직무 수행 긍정 평가 이유 2021년 3월 2~4일 (긍정 평가자 397명)		대통령 직무 수행 부정 평가 이유 3월 2~4일 (부정 평가자 506명)	
코로나19 대처	37%	부동산 정책	19%
전반적으로 잘한다	6%	전반적으로 부족하다	9%
최선을 다함/열심히 한다	5%	경제/민생 문제 해결 부족 (-4)	8%
서민 위한 노력	4%	독단적/일방적/편파적 (+4)	8%
기본에 충실/원칙대로 함/공정함	3%	코로나19 대처 미흡 (-3)	5%
복지 확대 (-3)	3%	검찰 압박/검찰개혁 추진 문제 (+3)	4%
개혁/적폐청산/개혁 의지	3%	인사(人事) 문제 (-4)	4%
안정감/나라가 조용함	3%	북한 관계/대북 정책	4%
외교/국제 관계	2%	국론 분열/갈등	3%
위기 대응/상황 대처	2%	과도한 복지	2%
전 정권보다 낫다	2%	공정하지 못함/내로남불	2%
국민 입장을 생각한다 (-3)	2%	국고/재정 낭비	2%
경제 정책	2%	주관·소신 부족/여론에 휘둘림	2%
정직함/솔직함/투명함	1%	소통 미흡	2%
검찰 개혁	1%	리더십 부족/무능하다	2%
소통	1%	국민 생각과 동떨어짐	2%
부동산 정책	1%	재난지원금 지급 관련	2%
주관·소신 있다	1%	외교 문제	2%
북한 관계/대북 정책	1%	여야 갈등/협치 부족	1%
기타	3%	가덕신공항 건설 추진	1%
모름/응답거절	17%	신뢰할 수 없음/비호감	1%
		서민 어려움/빈부 격차 확대	1%
		일자리 문제/고용 부족	1%
		세금 인상	1%
		공약 실천 미흡	1%
		사회주의 정책	1%
		기타	4%
		모름/응답거절	7%

※ (+/-) 표시는 지난주 조사 대비 증감폭이
±3%포인트 이상인 항목(단위: %포인트)
- 한국갤럽 데일리 제438호 www.gallup.co.kr

● 대통령 직무 수행 평가: 연령별 - 2021년 3월 1주(2~4일)



- 성·연령별 대통령 직무 수행 평가, 정당 지지도는 매월 말 공개하는 월 통합 자료 참조
- 전국 성인 1,002명 전화조사. 한국갤럽 데일리 오피니언 제438호 www.gallup.co.kr

정당 지지도 - 최근 6개월 추이

2020/2021년 (최근 6개월)	조사완료 사례수 (명)	현재 지지하는 정당 (정당 지지도)						
		국민의당	국민의힘	더불어 민주당	열린 민주당	정의당	기타	무당층 無黨層
8월 4주(25~27)	1,002	2%	20%	38%	2%	7%	0%	30%
9월 1주(01~03)	1,002	4%	20%	39%	3%	4%	1%	29%
9월 2주(08~10)	1,002	4%	19%	39%	3%	5%	1%	29%
9월 3주(15~17)	1,000	3%	20%	36%	3%	4%	1%	33%
9월 4주(22~24)	1,002	4%	21%	37%	3%	5%	1%	29%
9월 5주(28~02)	추석 특별방역 기간							
10월 1주(05~09)	추석 특별방역 기간							
10월 2주(13~15)	1,001	4%	18%	38%	3%	5%	1%	31%
10월 3주(20~22)	1,001	3%	17%	35%	4%	6%	1%	34%
10월 4주(27~29)	1,001	4%	20%	40%	2%	6%	0%	27%
11월 1주(03~05)	1,002	3%	20%	39%	3%	6%	1%	28%
11월 2주(10~12)	1,001	3%	18%	39%	3%	7%	1%	30%
11월 3주(17~19)	1,001	4%	19%	37%	3%	6%	1%	31%
11월 4주(24~26)	1,005	3%	22%	36%	3%	5%	0%	31%
12월 1주(01~03)	1,000	3%	20%	33%	3%	6%	1%	33%
12월 2주(08~10)	1,000	3%	21%	35%	3%	6%	0%	32%
12월 3주(15~17)	1,000	4%	21%	34%	3%	5%	1%	31%
12월 4주(21~25)	연말 데일리 조사 씬							
12월 5주(28~01)	연말 데일리 조사 씬							
1월 1주(05~07)	1,001	6%	22%	35%	3%	6%	1%	28%
1월 2주(12~14)	1,000	5%	23%	34%	2%	5%	1%	29%
1월 3주(19~21)	1,000	5%	23%	33%	3%	5%	1%	30%
1월 4주(26~28)	1,004	5%	20%	34%	3%	5%	1%	31%
2월 1주(02~04)	1,002	4%	22%	36%	3%	5%	1%	28%
2월 2주(08~12)	설 연휴							
2월 3주(16~18)	1,000	4%	21%	38%	2%	5%	1%	29%
2월 4주(23~25)	1,004	4%	23%	36%	3%	6%	1%	26%
3월 1주(02~04)	1,002	4%	24%	32%	2%	7%	1%	30%

- 한국갤럽 데일리 오피니언 제438호 www.gallup.co.kr

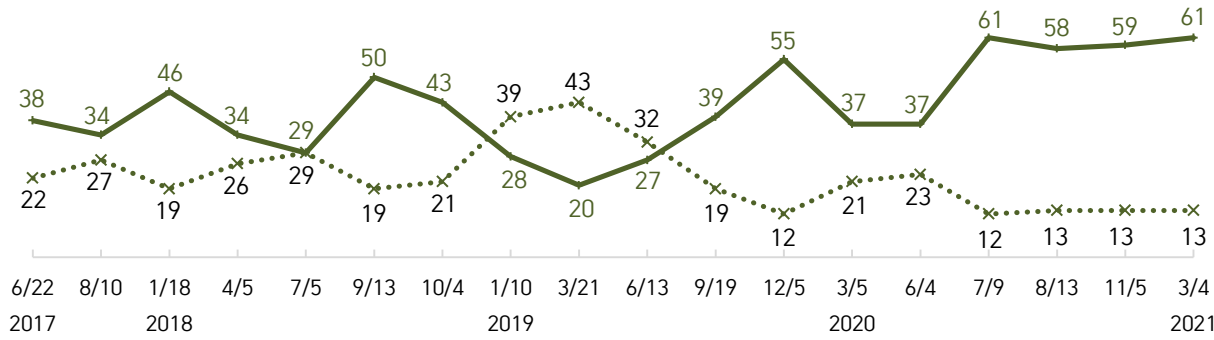
질문) 귀하는 다음 중 어느 정당을 지지하십니까? 보기를 순환하여 불러드리겠습니다.
 ('모름/없음'인 경우 재질문) 그럼, 본인 성향은 어느 정당에 조금이라도 더 가깝습니까?
 - 국민의당/국민의힘/더불어민주당/열린민주당/정의당, 그 외 정당(자유응답), 없다

2021년 3월 1주 (2~4일)	조사완료 사례수 (명)	가중적용 사례수 (명)	정당 지지도 (현재 지지하는 정당)							없음	모름 응답 거절
			국민의당	국민의힘	더불어 민주당	열린 민주당	정의당	기타	무당층 無黨層		
전체	1,002	1,000	4%	24%	32%	2%	7%	1%	30%	24%	5%
지역별											
서울	192	191	6%	28%	31%	2%	6%	1%	26%	22%	4%
인천/경기	312	312	5%	20%	34%	2%	6%	1%	32%	25%	7%
강원	30	30	-	-	-	-	-	-	-	-	-
대전/세종/충청	106	106	4%	24%	26%	4%	6%	1%	36%	30%	7%
광주/전라	98	98	2%	8%	56%	1%	12%		22%	19%	3%
대구/경북	99	98	4%	27%	24%		6%	1%	38%	32%	6%
부산/울산/경남	152	152	2%	33%	24%	3%	9%	1%	28%	23%	6%
제주	13	13	-	-	-	-	-	-	-	-	-
성별											
남성	506	496	4%	26%	30%	3%	7%	1%	30%	26%	4%
여성	496	504	4%	23%	34%	2%	6%	1%	29%	22%	7%
연령별											
18~29세	162	176	2%	11%	27%	1%	7%	2%	50%	38%	12%
30대	146	156	4%	13%	35%	5%	10%	1%	32%	25%	7%
40대	168	188	7%	12%	37%	5%	7%	1%	30%	28%	2%
50대	218	196	3%	32%	34%	2%	8%	0%	20%	19%	1%
60대 이상	308	285	4%	41%	28%	1%	4%	0%	22%	17%	5%
직업별											
농/임/어업	20	18	-	-	-	-	-	-	-	-	-
자영업	139	137	4%	26%	37%	2%	4%		27%	26%	1%
기능노무/서비스	130	126	5%	16%	39%	1%	7%		33%	28%	5%
사무/관리	306	321	4%	16%	38%	5%	8%	1%	29%	24%	5%
전업주부	202	197	5%	37%	26%	2%	5%	2%	24%	17%	7%
학생	61	65	3%	12%	22%	2%	9%	3%	49%	36%	13%
무직/은퇴/기타	144	136	1%	34%	22%	1%	8%	1%	33%	28%	6%
생활 수준별											
상/중상	144	146	2%	29%	38%		9%		22%	19%	4%
중	429	430	4%	20%	34%	4%	7%	2%	29%	23%	6%
중하	214	219	5%	22%	33%	2%	5%	1%	33%	27%	5%
하	187	178	3%	33%	23%	1%	7%		33%	27%	6%
성향별											
보수	261	257	4%	50%	16%	1%	3%	1%	25%	22%	3%
중도	300	300	7%	24%	30%	3%	5%	1%	30%	26%	4%
진보	261	268	1%	5%	59%	4%	14%	2%	15%	14%	1%
모름/응답거절	180	175	2%	16%	16%	2%	4%	1%	59%	41%	18%
대통령 직무											
긍정 평가자	394	397	2%	3%	62%	5%	9%	1%	18%	15%	3%
부정 평가자	514	506	6%	44%	10%	1%	6%	1%	32%	27%	5%
평소 관심											
많이 있다	208	206	2%	39%	34%	2%	7%	2%	14%	13%	0%
약간 있다	421	419	6%	24%	38%	3%	8%	0%	22%	19%	2%
별로 없다	233	238	2%	20%	30%	4%	6%	1%	37%	29%	8%
전혀 없다	103	103	1%	9%	13%		5%	1%	71%	51%	20%

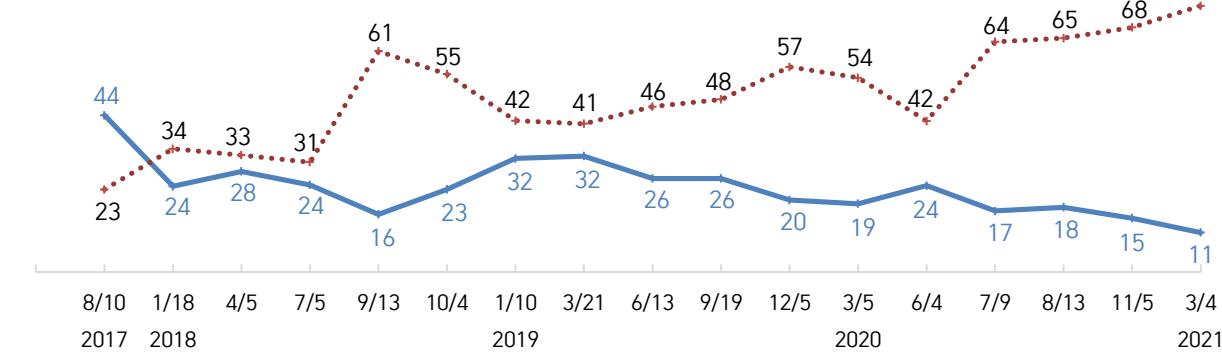
- 50사례 미만은 수치 제시하지 않음. 한국갤럽 데일리 오피니언 제438호 www.gallup.co.kr

부동산 정책 평가와 집값 전망

● 향후 1년간 집값 등락 전망



● 현 정부 부동산 정책 평가



6.19 대책	DSR 대출 제한	9.13 주택시장 안정	5.7 3기 신도시	12.16 대책	6.17 대책	2.4 대책
—	다주택자 양도세	9.21 수도권 공급 확대	입지 발표	투기적 대출	수도권	공공 주도
8.2 대책	중과 적용	대책 발표	—	규제 강화,	전역 규제,	주택 공급
투기지역 지정,	—	—	8월, 민간택지	보유세 인상 등	갭투자 차단,	확대 방안
임대사업자	7.6 보유세 개편안	12.19 수도권 3기 신도시,	분양가 상한제	—	법인 중부세	—
등록 활성화 등	—	공시지가 인상 계획 발표	시행 예고	2.20 대책	강화 등	2.24
—	8.27 대책	—	—	수도권 5곳	—	광명·시흥
서울 집값 급등, 지역별 양극화 심화	서울 집값 급등, 지역별 양극화 심화	—	11.6 적용 지역 지정	조정대상지역	7.10 대책	등 신규
중부세 인상, 대출 규제 강화 등 예고	중부세 인상, 대출 규제 강화 등 예고	—	(서울 27개 동)	추가 등	임대차3법·	공공택지
—	—	—	—	—	부동산3법 통과	발표
—	—	—	—	—	8.4 대책	—

- 2013~2016년은 집값 상승·하락·보합 전망 각각 30% 내외로 엇비슷

- 조사 종료일 기준 제시. 시점별 사흘간 전국 성인 약 1,000명 전화조사. 한국갤럽 데일리 오피니언 제438호 www.gallup.co.kr

질문) 귀하는 향후 1년간 집값이 현재에 비해 다음 중 어떠한 것으로 보십니까?
- 오를 것/ 내릴 것/ 변화 없을 것 (순서 로테이션 제시)

	2021년 3월 1주 (2~4일)	조사완료 사례수 (명)	가중적용 사례수 (명)	향후 1년간 집값 전망				Net Score (1)-(2)
				오를 것 (1)	내릴 것 (2)	변화 없을 것	모름/ 응답거절	
지역별	전체	1,002	1,000	61%	13%	17%	9%	48
	서울	192	191	63%	12%	17%	8%	51
	인천/경기	312	312	59%	14%	17%	10%	45
	강원	30	30	-	-	-	-	-
	대전/세종/충청	106	106	62%	13%	14%	11%	49
	광주/전라	98	98	57%	15%	15%	13%	42
	대구/경북	99	98	65%	13%	13%	8%	52
	부산/울산/경남	152	152	60%	12%	20%	8%	48
	제주	13	13	-	-	-	-	-
성별	남성	506	496	63%	13%	18%	6%	50
	여성	496	504	58%	13%	16%	13%	45
연령별	18~29세	162	176	80%	2%	12%	6%	78
	30대	146	156	72%	10%	14%	3%	62
	40대	168	188	55%	20%	22%	3%	35
	50대	218	196	59%	19%	16%	6%	40
	60대 이상	308	285	47%	12%	19%	22%	35
직업별	농/임/어업	20	18	-	-	-	-	-
	자영업	139	137	59%	18%	18%	5%	41
	기능노무/서비스	130	126	59%	12%	20%	10%	47
	사무/관리	306	321	67%	13%	17%	3%	54
	전업주부	202	197	50%	15%	19%	16%	35
	학생	61	65	79%	15%	6%	6%	79
	무직/은퇴/기타	144	136	57%	12%	12%	19%	45
성향별	보수	261	257	66%	11%	18%	5%	55
	중도	300	300	63%	12%	20%	5%	51
	진보	261	268	54%	21%	18%	7%	33
	모름/응답거절	180	175	59%	5%	9%	27%	54
대통령	긍정 평가	394	397	54%	22%	17%	8%	32
직무	부정 평가	514	506	66%	7%	19%	8%	59
부동산	긍정 평가	110	109	37%	32%	24%	7%	5
정책	부정 평가	735	736	67%	10%	17%	6%	57
본인/ 배우자	없다 (비보유)	405	418	66%	10%	13%	11%	56
	1채	505	493	56%	14%	20%	10%	42
명의 집	2채 이상	88	85	61%	20%	17%	2%	41
현재	자가	675	670	59%	13%	18%	9%	46
거주 형태	전세	187	191	65%	15%	13%	7%	50
	월세/반전세	121	120	66%	10%	17%	7%	56
본인	있어야 한다	733	728	62%	10%	18%	9%	52
소유 집	그럴 필요 없다	245	249	58%	21%	14%	8%	37

- Net Score: 순(純)지수, 상승-하락 전망 차이

- 50사례 미만은 수치 제시하지 않음. 한국갤럽 데일리 오피니언 제438호 www.gallup.co.kr

질문) 향후 1년간 전월세 등 주택 임대료가 현재에 비해 다음 중 어떠한 것으로 보십니까?
- 오를 것/ 내릴 것/ 변화 없을 것 (순서 로테이션 제시)

	조사완료 사례수 (명)	가중적용 사례수 (명)	향후 1년간 주택 임대료 전망				Net Score (1)-(2)	
			오를 것 (1)	내릴 것 (2)	변화 없을 것	모름/ 응답거절		
지역별	2019년 6월 2주(11~13일) 9월 3주(17~19일)	1,002	1,000	35%	24%	31%	10%	11
	2020년 8월 2주(11~13일) 11월 1주(3~5일)	1,001	1,000	40%	15%	32%	14%	25
	2021년 3월 1주(2~4일)	1,002	1,000	62%	8%	20%	10%	54
지역별	서울	192	191	65%	7%	18%	9%	58
	인천/경기	312	312	65%	6%	20%	8%	59
	강원	30	30	-	-	-	-	-
	대전/세종/충청	106	106	64%	10%	21%	6%	54
	광주/전라	98	98	53%	11%	23%	13%	42
	대구/경북	99	98	61%	9%	19%	11%	52
	부산/울산/경남	152	152	62%	5%	22%	10%	57
	제주	13	13	-	-	-	-	-
성별	남성	506	496	67%	10%	18%	5%	57
	여성	496	504	57%	6%	23%	14%	51
연령별	18~29세	162	176	75%	4%	16%	4%	71
	30대	146	156	79%	6%	12%	3%	73
	40대	168	188	57%	11%	29%	3%	46
	50대	218	196	63%	7%	21%	9%	56
	60대 이상	308	285	48%	8%	22%	22%	40
직업별	농/임/어업	20	18	-	-	-	-	-
	자영업	139	137	66%	10%	21%	3%	56
	기능노무/서비스	130	126	62%	6%	22%	10%	56
	사무/관리	306	321	71%	7%	20%	2%	64
	전업주부	202	197	47%	7%	24%	22%	40
	학생	61	65	65%	7%	25%	3%	58
	무직/은퇴/기타	144	136	60%	8%	13%	19%	52
성향별	보수	261	257	68%	6%	19%	7%	62
	중도	300	300	69%	5%	21%	5%	64
	진보	261	268	52%	15%	26%	7%	37
	모름/응답거절	180	175	59%	2%	12%	26%	57
대통령	긍정 평가	394	397	51%	12%	26%	10%	39
직무	부정 평가	514	506	71%	4%	17%	8%	67
부동산	긍정 평가	110	109	33%	18%	39%	9%	15
정책	부정 평가	735	736	69%	5%	19%	7%	64
본인/ 배우자	없다 (비보유)	405	418	67%	7%	18%	9%	60
	1채	505	493	58%	8%	23%	12%	50
명의 집	2채 이상	88	85	63%	12%	23%	2%	51
현재	자가	675	670	61%	8%	22%	10%	53
거주 형태	전세	187	191	71%	8%	15%	7%	63
	월세/반전세	121	120	64%	6%	24%	6%	58

- Net Score: 순(純)지수, 상승-하락 전망 차이

- 50사례 미만은 수치 제시하지 않음. 한국갤럽 데일리 오피니언 제438호 www.gallup.co.kr

질문) 귀하는 현 정부가 부동산 정책을 잘하고 있다고 보십니까, 잘못하고 있다고 보십니까?

2021년 3월 1주 (2~4일)	조사완료		현 정부 부동산 정책 평가			
	사례수 (명)	가중적용 사례수 (명)	잘하고 있다	잘못하고 있다	어느 쪽도 아니다	모름/ 응답거절
전체	1,002	1,000	11%	74%	4%	11%
지역별						
서울	192	191	12%	76%	5%	8%
인천/경기	312	312	9%	76%	4%	10%
강원	30	30	-	-	-	-
대전/세종/충청	106	106	13%	65%	4%	18%
광주/전라	98	98	18%	64%	5%	12%
대구/경북	99	98	12%	69%	4%	15%
부산/울산/경남	152	152	10%	78%	5%	7%
제주	13	13	-	-	-	-
성별						
남성	506	496	14%	75%	4%	8%
여성	496	504	8%	72%	5%	14%
연령별						
18~29세	162	176	7%	72%	2%	18%
30대	146	156	13%	74%	3%	10%
40대	168	188	15%	72%	4%	9%
50대	218	196	10%	78%	7%	5%
60대 이상	308	285	9%	72%	5%	14%
주요 지지 정당별						
국민의힘	253	242	0%	95%	2%	2%
더불어민주당	319	319	22%	56%	10%	11%
정의당	65	67	11%	80%	4%	5%
무당(無黨)층	296	298	6%	72%	1%	20%
직업별						
농/임/어업	20	18	-	-	-	-
자영업	139	137	15%	74%	4%	8%
기능노무/서비스	130	126	11%	71%	9%	9%
사무/관리	306	321	13%	73%	5%	9%
전업주부	202	197	6%	76%	4%	13%
학생	61	65	4%	74%		22%
무직/은퇴/기타	144	136	10%	73%	2%	15%
성향별						
보수	261	257	7%	86%	3%	4%
중도	300	300	10%	79%	4%	7%
진보	261	268	18%	65%	7%	10%
모름/응답거절	180	175	6%	59%	3%	32%
대통령 직무						
긍정 평가	394	397	25%	52%	10%	13%
부정 평가	514	506	1%	94%	1%	4%
향후 1년 집값 전망						
오를 것	606	606	7%	81%	4%	8%
내릴 것	131	130	27%	56%	5%	12%
변화 없을 것	166	169	15%	73%	6%	5%
향후 1년 임대료 전망						
오를 것	622	623	6%	82%	4%	9%
내릴 것	76	76	26%	50%	9%	15%
변화 없을 것	203	204	21%	68%	4%	7%
본인/배우자 명의 집						
없다(비보유)	405	418	9%	71%	4%	16%
1채	505	493	12%	76%	5%	8%
2채 이상	88	85	12%	73%	8%	8%
현재 거주 형태						
자가	675	670	11%	75%	4%	10%
전세	187	191	12%	72%	4%	12%
월세/반전세	121	120	11%	71%	6%	13%

질문) 어떤 점에서 (현 정부가 부동산 정책을 잘하고 있다/잘못하고 있다)고 생각하시는지 한 가지만 구체적으로 말씀해 주십시오.(자유응답)

현 정부 부동산 정책 긍정 평가 이유 2021년 3월 2~4일 (긍정 평가자 109명)		부동산 정책 부정 평가 이유 3월 2~4일 (부정 평가자 736명)	
주택 공급 확대/신도시 개발 (+16)	16%	집값 상승/집값이 비쌌 (+10)	40%
최선을 다함/노력함	12%	효과 없음/근본적 대책 아님	7%
집값 안정 또는 하락 기대	8%	규제 부작용/풍선 효과	6%
임대주택 보급 확대 (+6)	7%	서민 피해/서민 살기 어려움	6%
다주택자 세금 인상 (-6)	5%	일관성 없음/오락가락함 (-5)	4%
정책 공감/현재 정책 지속 희망	5%	규제 심함	4%
보유세/종합부동산세 인상	4%	보유세/종합부동산세 인상	4%
규제 강화/강력한 규제 (-4)	3%	공급을 늘려야 함/공급 부족	3%
서민 위한 정책/집 마련 기대 (-4)	3%	전월세 상승 불안 (-3)	2%
임대차 3법 관련 (-5)	2%	투기 억제 못함	2%
대출 억제	2%	무주택/실수요자 집 사기 어려움	2%
투기 근절/부동산 투자 억제 (-4)	2%	지역 간 양극화 심화	2%
전세 안정·하락	2%	임대차 3법 관련	2%
기타	5%	대출 억제 과도함	2%
모름/응답거절	24%	공직자 비리/술선수범하지 않음	1%
		공급 과다/신도시 개발	1%
		다주택자 양도세 과함	1%
		부동산 경기 위축	1%
		공공임대 공급 과다	1%
		기타	4%
		모름/응답거절	8%

* (+/-) 표시는 직전 조사(2020년 11월 3~5일)
 대비 증감폭이 ±3%포인트 이상인 항목
 - 한국갤럽 데일리 제438호 www.gallup.co.kr

질문) 귀하는 본인 소유의 집이 있어야 한다고 보십니까, 그럴 필요 없다고 보십니까?

	조사완료		집 소유에 대한 인식		
	사례수 (명)	가중적용 사례수 (명)	본인 소유 집 있어야 한다	그럴 필요 없다	모름/ 응답거절
2014년 7월 5주(29~31일)	1,016	1,016	54%	44%	2%
2017년 1월 1주(4~5일)	1,004	1,004	63%	36%	1%
2018년 4월 1주(3~5일)	1,004	1,000	69%	29%	2%
2019년 3월 3주(19~21일)	1,002	1,000	72%	26%	3%
2021년 3월 1주(2~4일)	1,002	1,000	73%	25%	2%
지역별					
서울	192	191	72%	26%	2%
인천/경기	312	312	75%	22%	3%
강원	30	30	-	-	-
대전/세종/충청	106	106	79%	19%	3%
광주/전라	98	98	67%	30%	3%
대구/경북	99	98	73%	27%	1%
부산/울산/경남	152	152	68%	29%	3%
제주	13	13	-	-	-
성별					
남성	506	496	71%	27%	3%
여성	496	504	75%	23%	2%
연령별					
18~29세	162	176	72%	27%	1%
30대	146	156	70%	28%	3%
40대	168	188	68%	32%	1%
50대	218	196	69%	28%	3%
60대 이상	308	285	81%	16%	3%
직업별					
농/임/어업	20	18	-	-	-
자영업	139	137	69%	29%	2%
기능노무/서비스	130	126	67%	30%	4%
사무/관리	306	321	73%	25%	2%
전업주부	202	197	81%	19%	1%
학생	61	65	70%	28%	2%
무직/은퇴/기타	144	136	70%	24%	5%
성향별					
보수	261	257	77%	22%	1%
중도	300	300	79%	19%	2%
진보	261	268	62%	36%	2%
모름/응답거절	180	175	73%	22%	5%
대통령					
직무					
긍정 평가	394	397	63%	34%	2%
부정 평가	514	506	80%	18%	2%
부동산					
정책					
긍정 평가	110	109	56%	43%	2%
부정 평가	735	736	77%	21%	2%
본인/ 배우자					
명의 집					
없다 (비보유)	405	418	61%	36%	3%
1채	505	493	81%	17%	2%
2채 이상	88	85	80%	19%	1%
현재					
거주 형태					
자가	675	670	79%	19%	2%
전세	187	191	62%	36%	3%
월세/반전세	121	120	65%	34%	2%

- 50사례 미만은 수치 제시하지 않음. 한국갤럽 데일리 오피니언 제438호 www.gallup.co.kr

질문) (본인 또는 배우자 명의의 집이 없는 사람, 즉 현재 무주택자만)

귀하는 앞으로 몇 년 내에 본인 소유의 집을 살 수 있을 것이라고 생각하십니까? (자유응답)

	가중적용 사례수 (명)	무주택자의 내 집 마련 예상 시기						
		1~2년 내	3~4년 내	5~10년 내	10년 넘게 걸릴 것 같다	영영 어려울 것 같다	내 집 마련 의향 없다	모름 응답 거절
2021년 3월 1주 (2~4일)								
현재 무주택자 전체	418	3%	5%	23%	24%	23%	13%	9%
성별								
남성	216	5%	5%	24%	23%	19%	15%	9%
여성	202	2%	6%	21%	25%	26%	11%	8%
연령별								
18~29세	157	1%	5%	24%	47%	12%	4%	7%
30대	93	6%	8%	38%	24%	11%	8%	6%
40대	53	4%	2%	28%	8%	28%	20%	9%
50대	38	5%	4%	15%	5%	40%	17%	14%
60대 이상	78	4%	5%	2%		47%	29%	13%
생활 수준별								
상/중상	55	10%	9%	23%	25%	10%	12%	11%
중	162	3%	6%	33%	31%	11%	8%	9%
중하	94	3%	6%	20%	29%	23%	13%	5%
하	96	0%	1%	10%	11%	50%	20%	8%
성향별								
보수	100	3%	6%	27%	28%	19%	12%	4%
중도	108	3%	7%	30%	22%	19%	8%	9%
진보	116	5%	5%	22%	23%	20%	16%	9%
모름/응답거절	94	1%	3%	10%	24%	34%	15%	13%
현재								
거주 형태								
자가	141	2%	2%	25%	35%	22%	7%	6%
전세	153	6%	9%	23%	17%	18%	19%	8%
월세/반전세	109	1%	4%	22%	22%	32%	10%	8%
본인 소유 집								
있어야 한다	256	4%	8%	26%	26%	21%	6%	8%
그럴 필요 없다	149	2%	1%	17%	23%	25%	23%	9%

- 2006년 11월 무주택 기혼자(106명)의 내 집 마련 예상 시기:

'1~2년 내' 24%, '3~4년 내' 17%, '5~10년 내' 28%,

'10년 넘게 걸릴 것 같다' 5%, '영영 어려울 것 같다' 9%, '내 집 마련 의향 없다' 8%, 의견 유보 9%

- 2021년은 혼인 여부 무관 무주택자 전체에게 질문

- '현재 무주택 & 자가 거주'는 대부분 부모/가족 소유의 집에 사는 사례

- 한국갤럽 데일리 오피니언 제438호 www.gallup.co.kr

질문) 귀하 본인 또는 배우자 명의의 집이 있습니까, 혹은 없습니까?
(보유한 경우만 추가 질문) 그럼, 본인 또는 배우자 명의의 집은 모두 몇 채입니까?

	2021년 3월 1주 (2~4일)	조사완료 사례수 (명)	가중적용 사례수 (명)	본인·배우자 명의 집				
				비보유	보유 (계)	본인·배우자 명의 집		응답거절
						1채	2채 이상	
전체	1,002	1,000	42%	58%	49%	9%	0%	
지역별								
서울	192	191	44%	56%	48%	8%	1%	
인천/경기	312	312	46%	54%	46%	7%	0%	
강원	30	30	-	-	-	-	-	
대전/세종/충청	106	106	43%	57%	49%	9%		
광주/전라	98	98	40%	60%	52%	7%	1%	
대구/경북	99	98	33%	67%	51%	16%		
부산/울산/경남	152	152	36%	64%	54%	9%	1%	
제주	13	13	-	-	-	-	-	
성별								
남성	506	496	44%	56%	47%	8%	1%	
여성	496	504	40%	60%	51%	9%	0%	
연령별								
18~29세	162	176	89%	11%	9%	1%		
30대	146	156	59%	41%	35%	5%	1%	
40대	168	188	28%	72%	60%	12%		
50대	218	196	19%	81%	65%	15%	0%	
60대 이상	308	285	27%	73%	64%	8%	1%	
직업별								
농/임/어업	20	18	-	-	-	-	-	
자영업	139	137	27%	73%	58%	15%		
기능노무/서비스	130	126	45%	55%	45%	10%		
사무/관리	306	321	47%	53%	45%	7%	1%	
전업주부	202	197	22%	78%	67%	10%	1%	
학생	61	65	97%	3%	3%			
무직/은퇴/기타	144	136	47%	53%	46%	6%	1%	
생활 수준별								
상/중상	144	146	38%	62%	46%	15%	1%	
중	429	430	38%	62%	54%	8%		
중하	214	219	43%	57%	47%	9%	0%	
하	187	178	54%	46%	42%	3%	0%	
성향별								
보수	261	257	39%	61%	53%	8%	0%	
중도	300	300	36%	64%	53%	10%	0%	
진보	261	268	43%	57%	46%	11%	0%	
모름/응답거절	180	175	53%	47%	43%	3%	1%	
대통령 직무								
긍정 평가	394	397	44%	56%	47%	9%	0%	
부정 평가	514	506	36%	64%	54%	9%	0%	
부동산 정책								
긍정 평가	110	109	36%	64%	55%	9%		
부정 평가	735	736	40%	60%	51%	8%	1%	
현재 거주 형태								
자가	675	670	21%	79%	67%	12%	0%	
전세	187	191	80%	20%	17%	2%	0%	
월세/반전세	121	120	91%	9%	7%	2%		
평소 관심이								
많이 있다	208	206	32%	68%	55%	12%		
약간 있다	421	419	38%	62%	53%	9%	0%	
별로 없다	233	238	47%	53%	46%	6%	1%	
전혀 없다	103	103	67%	33%	27%	5%	1%	

질문) 현재 살고 계시는 집은 다음 중 어디에 해당합니까?
- 자가 / 전세 / 월세(보증금+월세, 반전세 포함) / 기타(자유응답)

	2021년 3월 1주 (2~4일)	조사완료 사례수 (명)	가중적용 사례수 (명)	현재 거주 형태				
				자가 소유 주택 거주	전세	월세/ 반전세	기타	모름/ 응답거절
전체	1,002	1,000	67%	19%	12%	1%	1%	
지역별								
서울	192	191	57%	26%	16%		1%	
인천/경기	312	312	63%	24%	11%	1%	1%	
강원	30	30	-	-	-	-	-	
대전/세종/충청	106	106	64%	19%	16%	1%	1%	
광주/전라	98	98	77%	11%	8%	2%	1%	
대구/경북	99	98	78%	11%	10%	1%	1%	
부산/울산/경남	152	152	78%	13%	7%	1%	1%	
제주	13	13	-	-	-	-	-	
성별								
남성	506	496	66%	19%	14%	1%	0%	
여성	496	504	68%	20%	10%	1%	2%	
연령별								
18~29세	162	176	60%	21%	18%		1%	
30대	146	156	47%	37%	15%	2%		
40대	168	188	69%	21%	10%	0%		
50대	218	196	75%	11%	12%	1%	0%	
60대 이상	308	285	75%	12%	9%	1%	3%	
직업별								
농/임/어업	20	18	-	-	-	-	-	
자영업	139	137	69%	21%	10%			
기능노무/서비스	130	126	64%	20%	15%	1%		
사무/관리	306	321	62%	24%	13%	1%		
전업주부	202	197	77%	12%	9%	0%	1%	
학생	61	65	66%	20%	13%		2%	
무직/은퇴/기타	144	136	62%	16%	15%	2%	5%	
생활 수준별								
상/중상	144	146	73%	20%	7%			
중	429	430	72%	18%	8%	1%	0%	
중하	214	219	65%	21%	12%	1%	0%	
하	187	178	54%	18%	25%	2%	2%	
성향별								
보수	261	257	69%	19%	11%	1%	0%	
중도	300	300	71%	17%	11%	0%		
진보	261	268	65%	22%	12%	0%	1%	
모름/응답거절	180	175	61%	18%	16%	3%	3%	
대통령 직무								
긍정 평가	394	397	64%	22%	12%	1%	1%	
부정 평가	514	506	69%	18%	11%	1%	1%	
부동산 정책								
긍정 평가	110	109	66%	21%	12%	1%		
부정 평가	735	736	68%	19%	12%	1%	1%	
본인/ 배우자 명의 집								
없다 (비보유)	405	418	34%	37%	26%	2%	2%	
1채	505	493	91%	7%	2%	0%	1%	
2채 이상	88	85	92%	5%	3%			

- 본인/배우자 명의 집 비소유' & '자가 소유 주택 거주' 사례는 대부분 부모/가족 소유 집 거주

- 50사례 미만은 수치 제시하지 않음. 한국갤럽 데일리 오피니언 제438호 www.gallup.co.kr

한국갤럽 데일리 오피니언

한국갤럽조사연구소는 1974년 6월 박무익 회장이 설립한 한국 최초의 법인 형태 조사 전문 회사입니다.
1980년대부터 대통령 직무 수행 평가와 정당 지지도 조사 결과를 발표해 왔으며, 우리 국민의 71%가 한국갤럽을 알고 있습니다.



한국갤럽은 2012년부터 조사의 중립성, 지속성, 대표성을 확보한 '한국갤럽 데일리 오피니언'으로 매주 새로운 결과를 전합니다.

- **중립성**: 정치권, 이해 관계자, 특정 언론의 의뢰가 아닌, **한국갤럽이 자체 기획, 운영, 공개합니다.**
- **지속성**: 특정 이벤트, 특정 시기, 단 하루의 조사 표본 영향력을 최소화하기 위해 **연중 매주 추적 조사합니다.**
- **대표성**: 전국 유권자 모집단의 특성을 최대한 반영하기 위해 **무선 RDD 표본 프레임**을 이용합니다.



무작위로 생성한 휴대전화 번호를 이용해 한국갤럽 조사원이 전화를 걸어 매주 화~목 사흘간 약 1,000명 유효표본을 확보합니다.
수집한 데이터는 전국 8권역, 성/연령대 특성 비율로 사후 셀(Cell) 가중처리합니다.



한국갤럽 홈페이지 갤러리포트 게시판을 통해 공개한 자료는 모두 한국갤럽의 자산이므로 상업적 용도의 재판매를 금지합니다.

- **기사, 논문, SNS 공유 등 재판매 이외 용도로는 누구나, 무료로, 자유롭게 이용하실 수 있습니다.**
- 인용하실 때는 반드시 출처를 밝혀 주십시오. 가능하면 조사 기간, 방법, 표본크기 등 개요까지 함께 표시하실 것을 권장합니다.
- 저희는 소수점 아래 수치를 제시하지 않는 것을 원칙으로 하고 있으니, 인용하실 때도 그에 따라 주실 것을 당부합니다.

한국갤럽 조사에 관심 가져주셔서 고맙습니다.

- 문의: 전화 02-3702-2100(대표)/2571/2621/2622 또는 [홈페이지 Q&A](#)
- 주소: (본관) 03167 서울시 종로구 사직로 70, (신관) 03042 서울시 종로구 자하문로 70

이 문서에는 네이버 나눔글꼴과 한글과컴퓨터 함초롬체를 썼습니다.