

# 한국갤럽 데일리 오피니언

---

제432호 2021년 1월 2주

대통령 직무 수행 평가, 긍·부정 평가 이유 | 정당 지지도 | 차기 정치 지도자 선호도(자유응답), 내년 대통령선거 결과 기대 | 유리한 재테크 방법, 현재 주식 투자 여부, 지난해 주식 손익, 국내 주가지수 등락 전망

## 조사 개요

- 조사기간: 2021년 1월 12~14일
- 표본추출: 휴대전화 RDD 표본 프레임에서 무작위 추출(집전화 RDD 15% 포함)
- 응답방식: 전화조사원 인터뷰
- 조사대상: 전국 만 18세 이상 1,000명
- 표본오차:  $\pm 3.1\%$ 포인트(95% 신뢰수준)
- 응답률: 15%(총 통화 6,528명 중 1,000명 응답 완료)
- 의뢰처: 한국갤럽 자체 조사

갤럽리포트 G20210115

한국갤럽 데일리 오피니언 독자 여러분, 안녕하십니까?

1974년 문을 연 저희 연구소가 지금까지 얻은 명성은 저희 조사에 협조해주신 우리 국민 덕분입니다.

저희는 그에 보답하는 마음으로 2012년부터 자체 기획, 운영하는 정치 지표를 누구나 이용하실 수 있도록 제공해 왔습니다.

올해도 매주 정치, 사회, 경제, 생활, 문화 등 다양한 분야에 대한 흥미로운 조사 결과를 전하겠습니다.

여론조사의 홍수 속에 '정확한 자' 하나를 제공하고자 시작한 저희 노력이 여론의 흐름을 읽으시는 데 도움되기를 바랍니다.

한국갤럽에 몸 담고 있는 한 사람, 한 사람은 공정하고 신뢰받는 조사회사로서 사명을 다하기 위해 계속 노력하겠습니다.



### 한국갤럽 데일리 오피니언은

조사원이 직접 묻고 응답 받는 인터뷰 방식으로 진행합니다.

전국 유권자 대표성을 최대한 확보하고자 무작위발생(RDD: Random Digit Dialing)한 휴대전화 번호를 기본 표본추출틀로 합니다. 단, 휴대전화만으로는 접근하기 어려운 여성, 고연령대 일부는 무작위발생한 집전화번호 조사로 보완합니다(반영 비율 평균 15%).

→ [데일리 오피니언 표본설계: 모집단 정의부터 모수추정까지](#)



### 여론조사 바로보기

자주 물으시는 질문과 답글, 여론조사에 대한 이해를 돕는 한국갤럽 홈페이지 게시물 링크입니다. 클릭하면 연결됩니다.

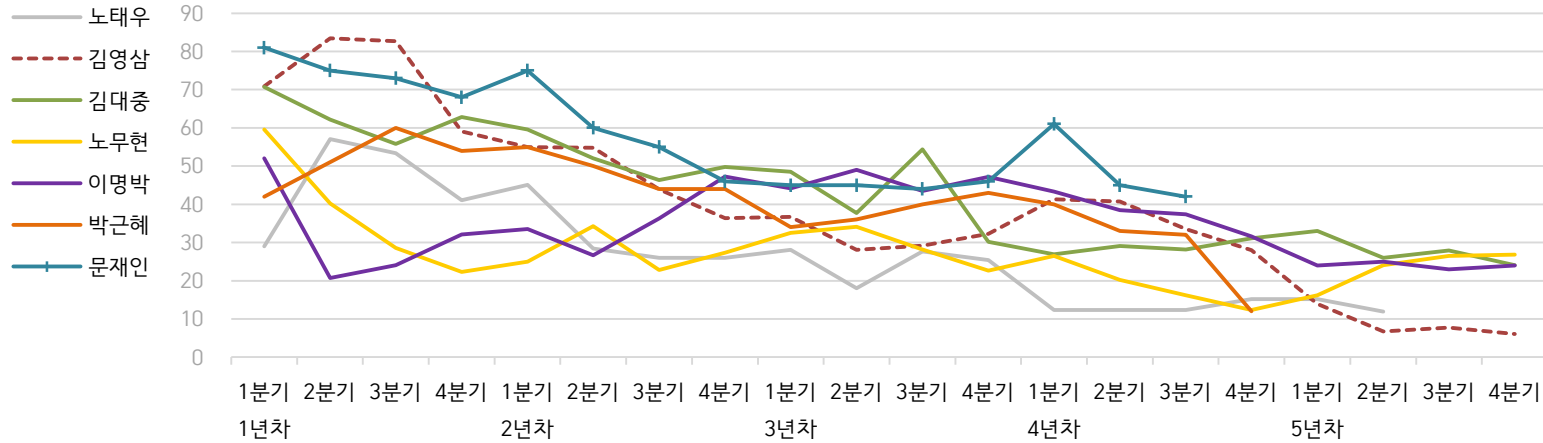
- 1 → [조사방법이 다르면 결과도 다릅니다: 같은 시기 상반된 조사 결과가 나오는 이유](#)
- 2 → [표본오차보다 훨씬 작은 변동에 의미를 부여하는 행위는 해석이 아니라 소설과 다름없습니다](#)
- 3 → [여론조사 결과는 옳고 그름의 잣대가 아니라, 다양한 의견의 중간점이 어디쯤인지 가늠하는 이정표 역할을 할 뿐입니다](#)
- 4 → [평소 정당 지지도는 현시점 유권자의 정당에 대한 태도로, 선거 결과에 대한 예측이 아닙니다](#)
- 5 → [오보\(誤報\)에 가까울 만큼 여론조사에 대한 무지\(無知\)를 드러낸 기사가 많습니다: 부끄러운 여론조사 보도](#)
- 6 → [여론조사는 정치 도구가 아니라 확률과 통계에 기반한 과학적 절차입니다: 한계와 오해](#)
- 7 → [한국갤럽 유무선RDD 전화조사, 선거여론조사 관련 학술 논문 다운로드](#)
- 8 → [여론조사의 이해와 활용에 관한 다양한 시각을 담은 기사/칼럼/인터뷰](#)
- 9 → [한국갤럽 데일리 오피니언의 시작: 사회적 책임과 중립\(中立\)](#)

# 한국갤럽 역대 대통령 직무 수행 평가 1988~2021

1988~2011년은 분기 내 여러 조사 결과의 중위수 기준, 2012년 이후는 한국갤럽 데일리 오피니언 매주 조사 분기별 통합 결과, '잘하고 있다' → 긍정, '잘못하고 있다' → 부정 평가 비율

질문) 귀하는 ○○○ 대통령이 대통령으로서의 직무를 잘 수행하고 있다고 보십니까, 아니면 잘못 수행하고 있다고 보십니까? (긍정/부정을 답하지 않은 경우 재질문)  
 굳이 말씀하신다면, '잘하고 있다'와 '잘못하고 있다' 중 어느 쪽입니까?

◎ 역대 대통령 직무 수행 긍정률 (%)



◎ 역대 대통령 직무 수행 평가 (%)

역대 대통령	재임연차	1년차				2년차				3년차				4년차				5년차				
		분기	1분기	2분기	3분기	4분기	1분기	2분기	3분기	4분기	1분기	2분기	3분기	4분기	1분기	2분기	3분기	4분기	1분기	2분기	3분기	4분기
13대 노태우 (1988~1993)	긍정	29	57	53	41	45	28	26	-	28	18	28	25	12	-	-	15	-	12	-	-	-
	부정	46	16	25	27	25	41	45	-	40	62	55	54	40	-	-	41	-	56	-	-	-
14대 김영삼 (1993~1998)	긍정	71	83	83	59	55	55	44	36	37	28	29	32	41	41	34	28	14	7	8	6	
	부정	7	4	6	18	24	21	25	33	34	41	45	39	33	37	40	47	65	74	78	74	
15대 김대중 (1998~2003)	긍정	71	62	56	63	60	52	46	50	49	38	54	30	27	29	28	31	33	26	28	24	
	부정	7	11	17	14	16	22	29	24	20	26	18	51	55	52	49	49	41	53	52	56	
16대 노무현 (2003~2008)	긍정	60	40	29	22	25	34	23	27	33	34	28	23	27	20	16	12	16	24	27	27	
	부정	19	41	53	62	57	46	60	57	55	53	61	67	63	70	74	79	78	66	64	62	
17대 이명박 (2008~2013)	긍정	52	21	24	32	34	27	36	47	44	49	44	47	43	39	37	32	25	25	23	24	
	부정	29	69	65	55	55	55	55	45	45	41	43	41	49	54	55	60	62	58	59	63	
18대 박근혜 (2013~2017)	긍정	42	51	60	54	55	50	44	44	34	36	40	43	40	33	32	12					
	부정	23	23	21	33	34	39	46	45	56	54	51	46	49	53	55	80					
19대 문재인 (2017~2022)	긍정	81	75	73	68	75	60	55	46	45	45	44	46	61	45	42						
	부정	11	17	19	23	15	30	36	44	45	46	48	46	30	45	48						

- 역대 대통령 평가에는 모두 동일 질문 방식 적용(2점 척도, 재질문 1회). 한국갤럽 데일리 오피니언 [www.gallup.co.kr](http://www.gallup.co.kr)

- 박근혜 대통령 4년차 4분기 직무 긍정률: 2016년 10월 4주간 평균 24% → 11~12월 6주간 평균 5%. 2017년 3월 10일 탄핵

- 문재인 대통령은 2017년 5월 10일 취임, 30일부터 직무 평가 시작. 1년차 1분기는 6월 평균, 2분기 7~9월, 3분기 10~12월, 4분기는 이듬해(2018년) 1~3월 평균

## 주간 응답자 특성표

주요 분석 단위별 표본오차(95% 신뢰수준 기준)와 지역/성/지지정당/직업/생활수준/성향과 연령 분포 구성입니다. 2020년 12월 행정안전부 주민등록인구 기준 8개 권역/성/연령별 셀 가중 결과

- 질문** - 귀하는 어느 시도에 살고 계십니까? 주소지 기준으로 말씀해 주십시오. (저희가 전화번호를 무작위 추출해 지역을 알지 못합니다.)
- 실례지만, 귀하의 연세는 올해 만으로 어떻게 되십니까?
  - 귀하의 직업은 무엇입니까?
  - 우리 국민들의 생활수준을 상, 중상, 중, 중하, 하의 다섯 단계로 나눈다면 귀댁 생활수준은 어디에 속한다고 생각하십니까?
  - 귀하 본인의 정치적 성향은 다음 중 어디에 해당한다고 생각하십니까? (보기 제시) 매우 보수적 / 약간 보수적 / 중도적 / 약간 진보적 / 매우 진보적

응답자 특성표 2021년 1월 2주 (12~14일)	조사완료		목표할당		가중값 배율 (B/A)	표본오차 95% 신뢰수준
	사례수 (명) (A)	비율	사례수 (명) (B)	비율		
전체	1,000	100%	1,000	100%	1.00	±3.1%P
지역별						
서울	193	19%	191	19%	0.99	±7.1%P
인천/경기	313	31%	311	31%	0.99	±5.5%P
강원	30	3%	30	3%	1.01	±17.9%P
대전/세종/충청	105	11%	106	11%	1.01	±9.6%P
광주/전라	98	10%	98	10%	1.00	±9.9%P
대구/경북	97	10%	98	10%	1.01	±10.0%P
부산/울산/경남	151	15%	152	15%	1.01	±8.0%P
제주	13	1%	13	1%	0.97	±27.2%P
성별						
남성	508	51%	496	50%	0.98	±4.3%P
여성	492	49%	504	50%	1.02	±4.4%P
연령별						
18~29세	155	16%	178	18%	1.15	±7.9%P
30대	135	14%	156	16%	1.15	±8.4%P
40대	193	19%	188	19%	0.97	±7.1%P
50대	200	20%	196	20%	0.98	±6.9%P
60대 이상	317	32%	282	28%	0.89	±5.5%P

- 표본오차는 조사완료 사례수 기준. 한국갤럽 데일리 오피니언 제432호
- 목표할당 사례수는 2020년 12월 행안부 주민등록인구 지역/성/연령별 비율 기준 인원

응답자 특성표 2021년 1월 2주 (12~14일)	조사완료 사례수 (명)	주민등록인구 기준 가중값 적용 결과					
		가중적용 사례수	연령 분포				
			18~29세	30대	40대	50대	60대+
전체	1,000	1,000	18%	16%	19%	20%	28%
지역별							
서울	193	191	19%	17%	18%	18%	27%
인천/경기	313	311	19%	17%	20%	20%	24%
강원	30	30	-	-	-	-	-
대전/세종/충청	105	106	17%	15%	19%	19%	29%
광주/전라	98	98	17%	13%	18%	20%	33%
대구/경북	97	98	16%	13%	18%	20%	32%
부산/울산/경남	151	152	17%	14%	18%	20%	30%
제주	13	13	-	-	-	-	-
성별							
남성	508	496	19%	16%	19%	20%	26%
여성	492	504	17%	15%	18%	19%	31%
주요 지지 정당별							
국민의힘	245	235	7%	11%	13%	24%	45%
더불어민주당	340	341	14%	18%	24%	20%	24%
정의당	55	53	22%	10%	22%	27%	18%
무당(無黨)층	282	295	29%	17%	16%	16%	21%
직업별							
농/임/어업	30	27	-	-	-	-	-
자영업	135	132	3%	14%	29%	31%	23%
기능노무/서비스	146	145	16%	12%	21%	30%	19%
사무/관리	291	303	16%	33%	28%	16%	7%
전업주부	184	177	1%	8%	11%	28%	53%
학생	67	77	99%	1%	-	-	-
무직/은퇴/기타	147	140	17%	5%	8%	7%	63%
생활 수준별							
상/중상	149	156	19%	22%	23%	21%	15%
중	430	430	22%	16%	18%	20%	24%
중하	222	225	17%	18%	19%	19%	28%
하	182	173	7%	7%	18%	19%	50%
성향별							
보수	257	252	17%	13%	10%	22%	38%
중도	288	297	19%	21%	21%	21%	18%
진보	276	280	18%	17%	28%	23%	14%
모름/응답거절	179	171	16%	9%	12%	10%	54%
평소 정치에 관심이							
많이 있다	235	228	9%	17%	18%	20%	35%
약간 있다	449	451	17%	16%	20%	24%	24%
별로 없다	205	209	21%	17%	21%	14%	27%
전혀 없다	83	86	38%	16%	10%	14%	22%

- 50사례 미만은 수치 제시하지 않음. 한국갤럽 데일리 오피니언 제432호 www.gallup.co.kr

## 조사완료 응답자 특성표

2021년 1월 2주 (12~14일)		조사완료 사례수 (명)			목표할당 사례수 (명)		
		계	남성	여성	계	남성	여성
전국	합계	1,000	508	492	1,000	496	504
	18~29세	155	82	73	178	93	85
	30대	135	76	59	156	80	76
	40대	193	99	94	188	96	92
	50대	200	106	94	196	99	97
	60대 이상	317	145	172	282	128	154
서울	소계	193	95	98	191	92	99
	18~29세	34	15	19	37	18	19
	30대	30	17	13	33	17	17
	40대	37	19	18	35	17	17
	50대	37	19	18	35	17	18
	60대 이상	55	25	30	52	23	28
인천/경기	소계	313	160	153	311	156	155
	18~29세	55	30	25	58	30	28
	30대	47	25	22	52	27	25
	40대	71	34	37	63	32	31
	50대	56	32	24	62	31	31
	60대 이상	84	39	45	76	35	41
강원	소계	30	13	17	30	15	15
	18~29세	5	3	2	5	3	2
	30대	4	1	3	4	2	2
	40대	3	1	2	5	3	2
	50대	5	2	3	6	3	3
	60대 이상	13	6	7	10	5	6
대전/세종/충청	소계	105	57	48	106	53	52
	18~29세	17	9	8	18	10	8
	30대	10	8	2	16	9	8
	40대	15	9	6	20	10	10
	50대	24	13	11	20	11	10
	60대 이상	39	18	21	31	14	17
광주/전라	소계	98	51	47	98	49	50
	18~29세	15	8	7	17	9	8
	30대	10	7	3	13	7	6
	40대	18	10	8	17	9	8
	50대	21	11	10	19	10	9
	60대 이상	34	15	19	32	14	18
대구/경북	소계	97	50	47	98	49	50
	18~29세	13	9	4	16	9	7
	30대	8	5	3	13	7	6
	40대	18	9	9	17	9	9
	50대	24	12	12	20	10	10
	60대 이상	34	15	19	32	14	18
부산/울산/경남	소계	151	75	76	152	75	77
	18~29세	15	7	8	25	14	12
	30대	23	12	11	22	11	11
	40대	28	15	13	28	14	14
	50대	31	16	15	31	15	15
	60대 이상	54	25	29	46	21	25
제주	소계	13	7	6	13	6	6
	18~29세	1	1		2	1	1
	30대	3	1	2	2	1	1
	40대	3	2	1	3	1	1
	50대	2	1	1	3	1	1
	60대 이상	4	2	2	3	2	2

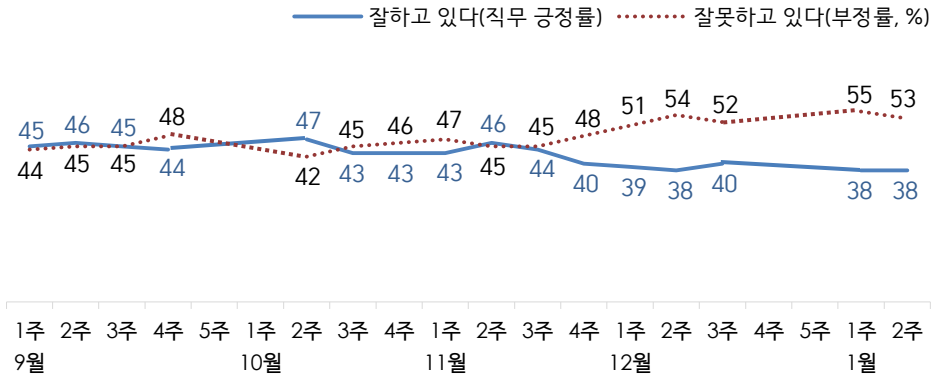
2019년 8월 1일부터 시행 중인 중앙선거여론조사심의위원회 선거여론조사기준 개정안에 따라 지역(8개 권역)/성/연령별 조사완료 사례수와 목표할당 사례수를 함께 제시합니다. 목표할당 사례수 합계나 소계는 최대 ±2까지 차이가 날 수 있습니다. 1,000명을 권역(8)\*성(2)\*연령대(5)=80개 셀별 할당 시 소수점 아래 반올림 때문입니다. 이는 조사 결과 해석에는 어떤 영향도 주지 않는 자연스럽고 불가피한 현상입니다. 응답자 특성표의 목표 할당 사례수는 2020년 12월 말 행안부 주민등록인구 기준입니다.

# 대통령 직무 수행 평가, 정당 지지도 - 최근 20주 지표 추이

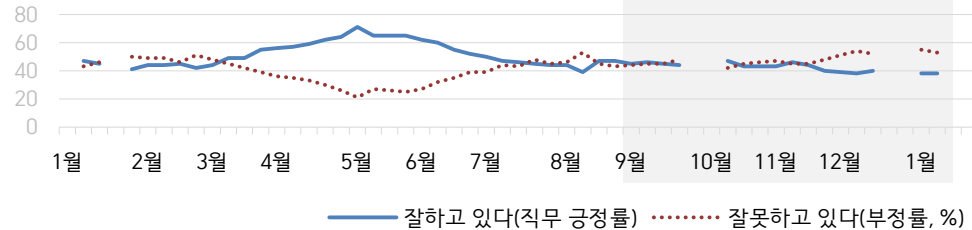
매주 화~목 조사 | 휴대전화 RDD 조사(집전화 RDD 보완) | 매주 유효표본 약 1,000명 | 표본오차 ±3.1%포인트(95% 신뢰수준) | 최근 20주 평균 응답률 15%

**질문)** 귀하는 문재인 대통령이 대통령으로서의 직무를 잘 수행하고 있다고 보십니까, 아니면 잘못 수행하고 있다고 보십니까? (긍정/부정을 답하지 않은 경우 재질문) 굳이 말씀하신다면, '잘하고 있다'와 '잘못하고 있다' 중 어느 쪽입니까?

## ● 대통령 직무 수행 평가 - 최근 20주



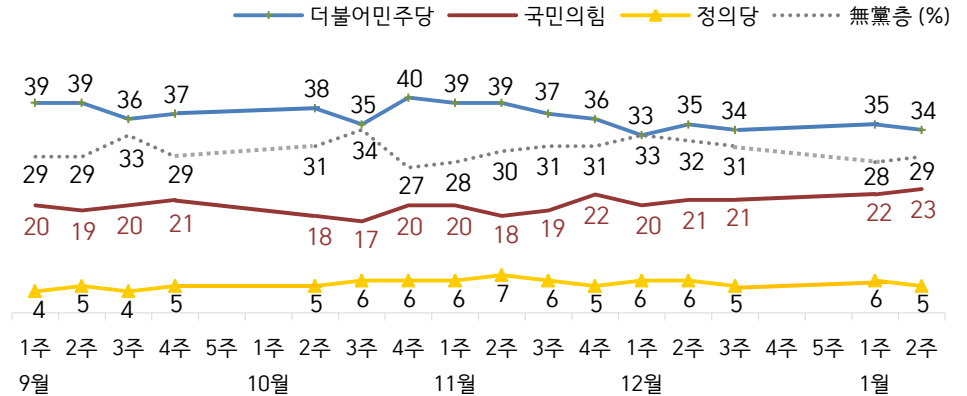
## ● 대통령 직무 수행 평가 - 2020/2021년



- 2020년 1월 4주(설), 10월 1~2주(추석 특별방역기간), 12월 4~5주(연말) 조사 함  
- 한국갤럽 데일리 오피니언 제432호 [www.gallup.co.kr](http://www.gallup.co.kr)

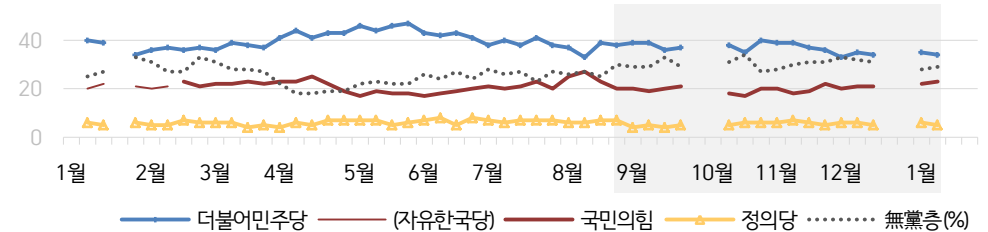
**질문)** 귀하는 다음 중 어느 정당 또는 단체를 지지하십니까? 보기를 순환하여 불러드리겠습니다. ('모름/없음'인 경우 재질문) 그럼, 본인 성향은 어느 정당/단체에 조금이라도 더 가깝습니까?  
- 원내 2인 이상 정당 기준 보기 제시

## ● 정당 지지도 - 최근 20주



\*국민의당 5%, 열린민주당 2%, 그 외 정당/단체 1%

## ● 주요 정당 지지도 - 2020/2021년

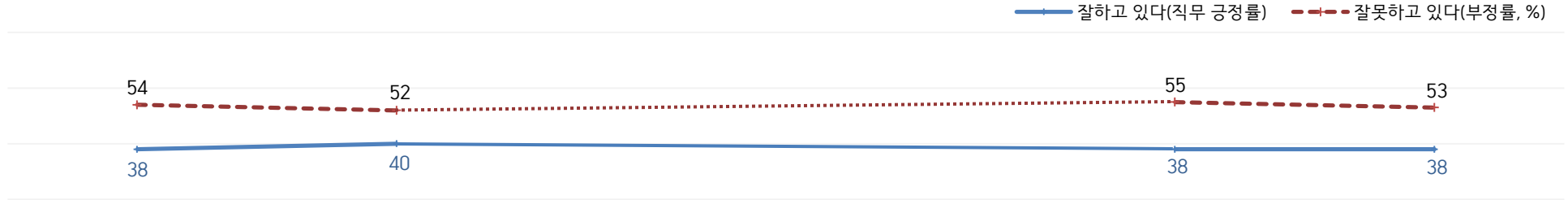


- 미래통합당, 9월 2일 당명 변경. 무당(無黨)층='현재 지지하는 정당 없음/모름/응답거절'  
- 2020년 1월 4주(설), 10월 1~2주(추석 특별방역기간), 12월 4~5주(연말) 조사 함  
- 한국갤럽 데일리 오피니언 제432호 [www.gallup.co.kr](http://www.gallup.co.kr)

# 최근 6주간 대통령 직무 수행 평가와 주요 정치 이슈

질문) 귀하는 문재인 대통령이 대통령으로서의 직무를 잘 수행하고 있다고 보십니까, 혹은 잘못 수행하고 있다고 보십니까?  
(긍정/부정을 답하지 않은 경우 재질문) 굳이 말씀하신다면, '잘하고 있다'와 '잘못하고 있다' 중 어느 쪽입니까?

## ● 대통령 직무 수행 평가 - 최근 6주



12월 2주(8~10일)	3주(15~17일)	4주(21~25일)	5주(12/28~1/1)	1월 1주(5~7일)	2주(12~14일)
7   1/3까지 연말연시 특별방역기간 - 文, 국정 혼란 사과·개혁 의지 - 국민의힘, '공수처법 반대' 농성 8   수도권 2.5, 비수도권 2단계 - 정부, 백신 확보 계획 의결 9   정기국회 마지막날, 경제3법·경찰법 등 다수 법안 통과 - 국민의힘, 법안 3건 필리버스터 10   공수처법 개정안 본회의 통과 - 尹 검사징계위원회 심의 / 징계위원 4명 기피신청 기각 - 전자서명법 개정안 시행 * 4~10 일일 확진 평균 628명 / 영국, 백신 접종 시작 * 국민의힘, '전직 대통령 과오 공식 사과' 관련 당내 이견 * 전국 AI 확산세 지속	13   더불어민주당, 국민의힘 필리버스터 강제 종료 첫 표결 / 국정원법 등 본회의 통과 14   국민의힘, 민주당 규탄대회 15   공수처법 개정안 시행 / 文, '공수처 중립' 강조 - 김종인, 전직 대통령 과오 사과 16   文, '尹 정직 2개월' 재가 - 추미애 사의 표명 17   전기요금체계 개편안 발표 - 尹 징계취소·집행정지 소장 제출 * 11~17 일일 확진 평균 908명 / 일부 국가 백신 사용 승인·접종 * 국제사회 대북전단금지법 우려	20   안철수, 서울시장 출마 선언 22   편법 증거 의혹 전봉민, 국민의힘 탈당 23   변창흠 후보 인사청문회 - 1차 청년정책 기본계획 발표 - 정경심 1심 실형·법정구속 24   법원, 尹 징계 효력 정지 결정 25   文, '법원 결정 존중, 혼란 사과' * 18~24 일일 확진 평균 1,012명 * 정의당, 중대재해기업처벌법 제정 촉구 단식 농성 지속	28   文, 변창흠 국토부장관 임명 - 중대재해법 정부안 제출 29   주한미국 백신 접종 시작 30   청와대 비서실장 유명민 임명 등 일부 참모진 개편 31   국내 인구 100% 초과 백신 물량 확보 1   이낙연, '대통령 사면' 언급 - 낙태죄 효력 상실 * 25~31 일일 확진 평균 1,030명 * 동부구치소 집단 감염	2   거리두기 2.5단계 2주 연장 4   이란, 한국 유조선 나포 5   '중대재해 처벌 수위' 여야 합의안, 정부안보다 후퇴 6   경찰청장, '정인이 사건' 대응 미흡 사과 - KOSPI 첫 3,000, 비트코인 급등 8   중대재해처벌법, 아동학대 방지법 등 국회 통과 * 1~7 일일 확진 평균 850명 / 영국 변이 바이러스 전파 확산 * 전직 대통령 사면 관련 공방 * 정의당, '온전한 중대재해기업 처벌법 제정' 촉구 지속 * 美 의사당 난입 폭력 사태	11   文 신년사에서 부동산 문제 사과, 백신 무료 접종 방침, '포용·도약' 이낙연, '이익공유제' 제안 - 3차 재난지원금 지급 시작 - 김정은 북한 노동당 총비서 추대 13   국민의힘, 양도세 증과 폐지 등 부동산 대책 발표 14   대법, 박근혜 징역 20년 확정 * 8~14 일일 확진 평균 578명 * 다수 정치인 보궐선거 출마 선언 * 4차 재난지원금 논의 * AI 챗봇 '이루다' 윤리 논란 * 美 하원, 트럼프 탄핵소추안 가결

# 대통령 직무 수행 평가 - 최근 6개월 추이 / 상세 결과

2020/2021년 (최근 6개월)	조사완료 사례수 (명)	대통령 직무 수행 평가			
		잘하고 있다	잘못하고 있다	어느 쪽도 아니다	모름/ 응답거절
7월 2주(07~09)	1,001	47%	44%	5%	4%
7월 3주(14~16)	1,001	46%	43%	5%	7%
7월 4주(21~23)	1,000	45%	48%	3%	4%
7월 5주(28~30)	1,001	44%	45%	3%	7%
8월 1주(04~06)	1,000	44%	46%	4%	6%
8월 2주(11~13)	1,001	39%	53%	3%	5%
8월 3주(18~20)	1,002	47%	45%	4%	4%
8월 4주(25~27)	1,002	47%	43%	4%	5%
9월 1주(01~03)	1,002	45%	44%	4%	6%
9월 2주(08~10)	1,002	46%	45%	4%	6%
9월 3주(15~17)	1,000	45%	45%	4%	5%
9월 4주(22~24)	1,002	44%	48%	3%	5%
9월 5주(28~02)	추석 특별방역 기간, 데일리 조사 쉽				
10월 1주(05~09)					
10월 2주(13~15)	1,001	47%	42%	4%	7%
10월 3주(20~22)	1,001	43%	45%	5%	6%
10월 4주(27~29)	1,001	43%	46%	4%	7%
11월 1주(03~05)	1,002	43%	47%	4%	6%
11월 2주(10~12)	1,001	46%	45%	4%	5%
11월 3주(17~19)	1,001	44%	45%	4%	7%
11월 4주(24~26)	1,005	40%	48%	5%	7%
12월 1주(01~03)	1,000	39%	51%	4%	6%
12월 2주(08~10)	1,000	38%	54%	3%	5%
12월 3주(15~17)	1,000	40%	52%	3%	5%
12월 4주(21~25)	연말 데일리 조사 쉽				
12월 5주(28~01)					
1월 1주(05~07)	1,001	38%	55%	3%	4%
<b>1월 2주(12~14)</b>	<b>1,000</b>	<b>38%</b>	<b>53%</b>	<b>4%</b>	<b>5%</b>

- 한국갤럽 데일리 오피니언 제432호 www.gallup.co.kr

질문) 귀하는 문재인 대통령이 대통령으로서의 직무를 잘 수행하고 있다고 보십니까, 아니면 잘못 수행하고 있다고 보십니까? (긍정/부정을 답하지 않은 경우 재질문) 굳이 말씀하신다면, '잘하고 있다'와 '잘못하고 있다' 중 어느 쪽입니까?

2021년 1월 2주 (12~14일)	조사완료 사례수 (명)	가중적용 사례수 (명)	대통령 직무 수행 평가			
			잘하고 있다	잘못하고 있다	어느 쪽도 아니다	모름/ 응답거절
전체	1,000	1,000	38%	53%	4%	5%
지역별						
서울	193	191	38%	58%	3%	2%
인천/경기	313	311	39%	53%	2%	5%
강원	30	30	-	-	-	-
대전/세종/충청	105	106	44%	46%	4%	7%
광주/전라	98	98	68%	22%	8%	2%
대구/경북	97	98	17%	69%	3%	10%
부산/울산/경남	151	152	25%	60%	6%	9%
제주	13	13	-	-	-	-
성별						
남성	508	496	32%	60%	3%	4%
여성	492	504	43%	46%	4%	6%
연령별						
18~29세	155	177	28%	53%	2%	16%
30대	135	157	48%	44%	2%	6%
40대	193	188	48%	45%	4%	3%
50대	200	196	38%	57%	4%	0%
60대 이상	317	282	31%	60%	5%	4%
주요 지지 정당별						
국민의힘	245	235	3%	93%	2%	2%
더불어민주당	340	341	75%	20%	4%	2%
정의당	55	53	54%	37%	5%	4%
무당(無黨)층	282	295	21%	61%	5%	13%
직업별						
농/임/어업	30	27	-	-	-	-
자영업	135	132	33%	59%	5%	3%
기능노무/서비스	146	145	38%	54%	4%	4%
사무/관리	291	303	47%	46%	2%	4%
전업주부	184	177	34%	54%	5%	6%
학생	67	77	31%	54%		15%
무직/은퇴/기타	147	140	30%	60%	5%	6%
생활 수준별						
상/중상	149	156	41%	52%	2%	4%
중	430	430	40%	51%	4%	6%
중하	222	225	39%	54%	3%	3%
하	182	173	28%	62%	4%	6%
성향별						
보수	257	252	16%	78%	3%	3%
중도	288	297	31%	61%	4%	3%
진보	276	280	65%	27%	4%	4%
모름/응답거절	179	171	35%	44%	5%	15%
평소 정치에 관심이 별로 없다	235	228	37%	60%	2%	1%
약간 있다	449	451	41%	52%	4%	3%
별로 없다	205	209	36%	53%	5%	6%
전혀 없다	83	86	23%	44%	6%	28%

- 50사례 미만은 수치 제시하지 않음. 한국갤럽 데일리 오피니언 제432호 www.gallup.co.kr



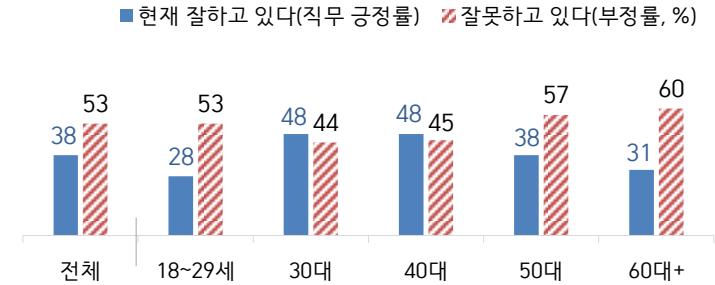
# 대통령 직무 수행 평가 이유

질문) 어떤 점에서 (잘하고/잘못하고 있다고) 생각하시는지 한 가지만 구체적으로 말씀해 주십시오.(자유응답)

대통령 직무 수행 긍정 평가 이유 2021년 1월 12~14일 (긍정 평가자 377명)		대통령 직무 수행 부정 평가 이유 1월 12~14일 (부정 평가자 531명)	
코로나19 대처	36%	부동산 정책 (+7)	29%
전반적으로 잘한다 (+6)	9%	코로나19 대처 미흡 (-5)	11%
최선을 다함/열심히 한다	6%	경제/민생 문제 해결 부족	10%
복지 확대	5%	전반적으로 부족하다	9%
서민 위한 노력	4%	인사(人事) 문제 (-3)	4%
기본에 충실/원칙대로 함/공정함	4%	독단적/일방적/편파적	4%
경제 정책	3%	리더십 부족/무능하다	3%
개혁/적폐청산/개혁 의지	3%	신뢰할 수 없음/비호감	2%
주관·소신 있다	2%	복한 관계	2%
전 정권보다 낫다	2%	국론 분열/갈등	2%
안정감/나라가 조용함	2%	검찰 압박/검찰개혁 추진 문제	2%
위기 대응/상황 대처	2%	소통 미흡	2%
국민 입장을 생각한다	1%	서민 어려움/빈부 격차 확대	2%
부동산 정책	1%	공정하지 못함/내로남불	2%
일자리 창출/비정규직 정규직화	1%	공약 실천 미흡	1%
검찰 개혁	1%	과도한 복지	1%
외교/국제 관계	1%	일자리 문제/고용 부족	1%
정직함/솔직함/투명함	1%	사회주의 정책	1%
기타	3%	국민 생각과 동떨어짐	1%
모름/응답거절	15%	국고/재정 낭비	1%
		주관·소신 부족/여론에 휘둘림	1%
		외교 문제	1%
		기타	3%
		모름/응답거절	5%

※ (+/-) 표시는 지난주 대비 증감폭이 ±3%포인트 이상인 항목(단위: %포인트)  
- 한국갤럽 데일리 제432호 www.gallup.co.kr

## ● 대통령 직무 수행 평가: 연령별 - 2021년 1월 2주(12~14일)



- 성·연령별 대통령 직무 수행 평가, 정당 지지도는 매월 말 공개하는 월 통합 자료 참조  
- 전국 성인 1,000명 전화조사. 한국갤럽 데일리 오피니언 제432호 www.gallup.co.kr

# 정당 지지도 - 최근 6개월 추이

2020/2021년 (최근 6개월)	조사완료 사례수 (명)	현재 지지하는 정당 (정당 지지도)						
		국민의당	국민의힘	더불어 민주당	열린 민주당	정의당	기타	무당층 無黨層
7월 2주(07-09)	1,001	4%	20%	40%	2%	6%	1%	26%
7월 3주(14-16)	1,001	4%	21%	38%	3%	7%	1%	27%
7월 4주(21-23)	1,000	3%	23%	41%	2%	7%	1%	23%
7월 5주(28-30)	1,001	5%	20%	38%	3%	7%	1%	27%
8월 1주(04-06)	1,000	3%	25%	37%	2%	6%	1%	26%
8월 2주(11-13)	1,001	3%	27%	33%	3%	6%	1%	27%
8월 3주(18-20)	1,002	4%	23%	39%	3%	7%	1%	25%
8월 4주(25-27)	1,002	2%	20%	38%	2%	7%	0%	30%
9월 1주(01-03)	1,002	4%	20%	39%	3%	4%	1%	29%
9월 2주(08-10)	1,002	4%	19%	39%	3%	5%	1%	29%
9월 3주(15-17)	1,000	3%	20%	36%	3%	4%	1%	33%
9월 4주(22-24)	1,002	4%	21%	37%	3%	5%	1%	29%
9월 5주(28-02)	추석 특별방역 기간 데일리 조사 쉼							
10월 1주(05-09)	추석 특별방역 기간 데일리 조사 쉼							
10월 2주(13-15)	1,001	4%	18%	38%	3%	5%	1%	31%
10월 3주(20-22)	1,001	3%	17%	35%	4%	6%	1%	34%
10월 4주(27-29)	1,001	4%	20%	40%	2%	6%	0%	27%
11월 1주(03-05)	1,002	3%	20%	39%	3%	6%	1%	28%
11월 2주(10-12)	1,001	3%	18%	39%	3%	7%	1%	30%
11월 3주(17-19)	1,001	4%	19%	37%	3%	6%	1%	31%
11월 4주(24-26)	1,005	3%	22%	36%	3%	5%	0%	31%
12월 1주(01-03)	1,000	3%	20%	33%	3%	6%	1%	33%
12월 2주(08-10)	1,000	3%	21%	35%	3%	6%	0%	32%
12월 3주(15-17)	1,000	4%	21%	34%	3%	5%	1%	31%
12월 4주(21-25)	연말 데일리 조사 쉼							
12월 5주(28-01)	연말 데일리 조사 쉼							
1월 1주(05-07)	1,001	6%	22%	35%	3%	6%	1%	28%
<b>1월 2주(12-14)</b>	<b>1,000</b>	<b>5%</b>	<b>23%</b>	<b>34%</b>	<b>2%</b>	<b>5%</b>	<b>1%</b>	<b>29%</b>

- 한국갤럽 데일리 오피니언 제432호 [www.gallup.co.kr](http://www.gallup.co.kr)

질문) 귀하는 다음 중 어느 정당을 지지하십니까? 보기를 순환하여 불러드리겠습니다.  
 ('모름/없음'인 경우 재질문) 그럼, 본인 성향은 어느 정당에 조금이라도 더 가깝습니까?  
 - 국민의당/국민의힘/더불어민주당/열린민주당/정의당, 그 외 정당(자유응답), 없다

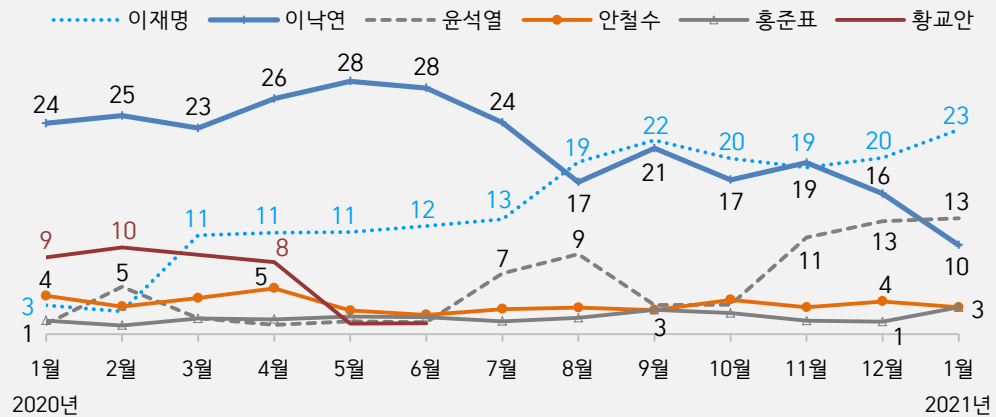
2021년 1월 2주 (12~14일)	조사완료 사례수 (명)	가중적용 사례수 (명)	정당 지지도 (현재 지지하는 정당)							없음	모름 응답 거절
			국민의당	국민의힘	더불어 민주당	열린 민주당	정의당	기타	무당층 無黨層		
전체	1,000	1,000	5%	23%	34%	2%	5%	1%	29%	25%	5%
지역별											
서울	193	191	6%	23%	35%	3%	5%	3%	26%	23%	3%
인천/경기	313	311	4%	22%	37%	2%	5%		31%	26%	5%
강원	30	30	-	-	-	-	-	-	-	-	-
대전/세종/충청	105	106	2%	19%	31%	2%	5%	1%	40%	34%	6%
광주/전라	98	98	2%	4%	62%	2%	10%	1%	19%	16%	3%
대구/경북	97	98	5%	45%	19%	1%	3%	2%	25%	17%	8%
부산/울산/경남	151	152	5%	29%	23%	4%	7%		32%	28%	5%
제주	13	13	-	-	-	-	-	-	-	-	-
성별											
남성	508	496	6%	27%	32%	2%	6%	1%	26%	23%	3%
여성	492	504	3%	20%	36%	2%	5%	1%	33%	26%	7%
연령별											
18~29세	155	177	6%	9%	27%		7%	2%	49%	39%	10%
30대	135	157	4%	17%	40%	3%	3%	1%	32%	27%	5%
40대	193	188	4%	16%	43%	5%	6%		26%	23%	3%
50대	200	196	2%	29%	35%	2%	7%	1%	24%	21%	3%
60대 이상	317	282	7%	37%	29%	1%	3%	1%	22%	18%	4%
직업별											
농/임/어업	30	27	-	-	-	-	-	-	-	-	-
자영업	135	132	4%	27%	33%	2%	6%	1%	28%	23%	5%
기능노무/서비스	146	145	5%	20%	38%	3%	10%		25%	20%	5%
사무/관리	291	303	2%	18%	44%	2%	5%	1%	29%	26%	3%
전업주부	184	177	6%	29%	30%	4%	4%		28%	21%	7%
학생	67	77	8%	12%	22%		7%	1%	50%	41%	9%
무직/은퇴/기타	147	140	6%	34%	24%	1%	1%	3%	29%	24%	5%
생활 수준별											
상/중상	149	156	7%	25%	34%	2%	6%	1%	25%	23%	2%
중	430	430	4%	23%	38%	2%	5%	1%	27%	22%	5%
중하	222	225	6%	21%	34%	3%	5%		31%	25%	6%
하	182	173	3%	27%	25%	2%	5%	2%	37%	30%	7%
성향별											
보수	257	252	4%	52%	13%	2%	3%	0%	26%	23%	3%
중도	288	297	6%	22%	30%	0%	5%	2%	35%	31%	4%
진보	276	280	3%	4%	63%	5%	10%	0%	15%	11%	3%
모름/응답거절	179	171	6%	16%	25%	1%	2%	1%	50%	38%	12%
대통령 직무											
긍정 평가자	377	377	1%	2%	68%	4%	8%	0%	17%	14%	3%
부정 평가자	534	531	7%	41%	13%	1%	4%	2%	34%	30%	4%
평소											
많이 있다	235	228	7%	37%	37%	3%	4%	2%	11%	10%	1%
정치에 관심이											
약간 있다	449	451	5%	24%	40%	2%	6%	1%	23%	21%	2%
별로 없다	205	209	4%	16%	27%	2%	8%	2%	43%	36%	7%
전혀 없다	83	86	2%	6%	12%	1%	1%		78%	55%	23%

- 50사례 미만은 수치 제시하지 않음. 한국갤럽 데일리 오피니언 제432호 www.gallup.co.kr

2020/2021년 (최근 13개월)	사례수 (명)	차기 정치 지도자 선호도 (자유응답)											
		이재명	윤석열	이낙연	안철수	홍준표	유승민	김부겸	박원순	오세훈	황교안	기타 인물	의견 유보
2020년 1월 2주(07~09)	1,000	4%	1%	27%	4%	1%	2%				9%		44%
1월 3주(14~16)	1,000	3%	1%	24%	4%	2%	1%		2%		9%		49%
2월 2주(11~13)	1,001	3%	5%	25%	3%	1%	2%		1%		10%		47%
3월 2주(10~12)	1,001	11%	2%	23%	4%	2%			1%		9%		43%
4월 2주(07~08)	1,000	11%	1%	26%	5%	2%				1%	8%		40%
5월 2주(12~14)	1,000	11%	1%	28%	3%	2%	1%		1%		1%		47%
6월 2주(09~11)	1,000	12%	1%	28%	2%	2%		1%	1%	1%	1%		43%
7월 2주(07~09)	1,001	13%	7%	24%	3%	1%		1%	1%				44%
8월 2주(11~13)	1,001	19%	9%	17%	3%	2%							45%
9월 2주(08~10)	1,002	22%	3%	21%	3%	3%							43%
10월 2주(13~15)	1,001	20%	3%	17%	4%	2%							46%
11월 2주(10~12)	1,001	19%	11%	19%	3%	1%							42%
12월 1주(01~03)	1,000	20%	13%	16%	4%	1%	1%						41%
<b>2021년 1월 2주(12~14)</b>	<b>1,000</b>	<b>23%</b>	<b>13%</b>	<b>10%</b>	<b>3%</b>	<b>3%</b>	<b>1%</b>					<b>5%</b>	<b>41%</b>

- 조사 시기별 최소 2회 1.0% 이상 응답 인물 제시. 1월 2주 조국·심상정 각각 1%, 1월 3주 유시민 1%, 10월 2주 원희룡 1%  
 - 한국갤럽 데일리 오피니언 제432호 www.gallup.co.kr

● 차기 정치 지도자 선호도 - 최근 13개월 추이 (% , 자유응답)



- 위 기간 선호도 3% 이상 인물만 제시. 2020년 1월은 3주 기준  
 - 매일 전국 성인 약 1,000명 전화조사. 한국갤럽 데일리 오피니언 제432호 www.gallup.co.kr

질문) 앞으로 우리나라를 이끌어갈 정치 지도자, 즉 다음번 대통령감으로는 누가 좋다고 생각하십니까?  
(특정인을 답하지 않은 경우 재질문) 그럼, 조금이라도 마음이 가는 인물은 누구입니까? (자유응답)

## 차기 정치 지도자 선호도

2021년 1월 2주 (12~14일)	조사완료 사례수 (명)	가중적용 사례수 (명)	차기 정치 지도자 선호도								없음	모름 응답 거절
			이재명	윤석열	이낙연	안철수	홍준표	유승민	기타 인물	의견 유보		
전체	1,000	1,000	23%	13%	10%	3%	3%	1%	5%	41%	29%	12%
지역별												
서울	193	191	20%	11%	14%	4%	2%	1%	6%	41%	31%	10%
인천/경기	313	311	32%	15%	10%	4%	2%	1%	4%	33%	23%	10%
강원	30	30	-	-	-	-	-	-	-	-	-	-
대전/세종/충청	105	106	26%	9%	7%	3%	2%	1%	4%	47%	34%	13%
광주/전라	98	98	28%	2%	21%	1%			4%	45%	30%	15%
대구/경북	97	98	13%	22%	6%	1%	9%		5%	45%	33%	12%
부산/울산/경남	151	152	17%	17%	6%	2%	5%	2%	5%	45%	34%	11%
제주	13	13	-	-	-	-	-	-	-	-	-	-
성별												
남성	508	496	29%	16%	6%	4%	4%	2%	5%	34%	27%	7%
여성	492	504	18%	11%	14%	3%	2%	0%	4%	48%	32%	16%
연령별												
18~29세	155	177	17%	2%	5%	6%	4%	3%	4%	59%	44%	14%
30대	135	157	27%	8%	14%	3%	5%	2%	1%	39%	28%	11%
40대	193	188	35%	10%	16%	4%	1%	0%	5%	30%	24%	6%
50대	200	196	28%	18%	7%	2%	3%	0%	6%	35%	25%	11%
60대 이상	317	282	14%	22%	11%	3%	2%	0%	5%	43%	28%	15%
주요 지지												
국민의힘	245	235	7%	38%	1%	2%	10%	2%	7%	33%	23%	10%
더불어민주당	340	341	43%	1%	23%	2%			3%	27%	20%	8%
정당별												
정의당	55	53	38%	4%	17%	4%			8%	29%	19%	10%
무당(無黨)층	282	295	11%	8%	3%	4%	1%	1%	2%	69%	50%	19%
직업별												
농/임/어업	30	27	-	-	-	-	-	-	-	-	-	-
자영업	135	132	23%	21%	11%	1%	3%		4%	36%	33%	4%
기능노무/서비스	146	145	28%	13%	9%	2%	4%		4%	39%	27%	12%
사무/관리	291	303	32%	7%	14%	3%	4%	2%	3%	35%	29%	7%
전업주부	184	177	17%	18%	11%	4%	1%		4%	46%	25%	20%
학생	67	77	18%	4%	1%	9%	5%	3%	4%	57%	42%	15%
무직/은퇴/기타	147	140	13%	17%	8%	4%	1%	3%	8%	47%	31%	15%
성향별												
보수	257	252	9%	23%	4%	5%	8%	3%	8%	40%	32%	8%
중도	288	297	24%	18%	7%	5%	2%	1%	5%	38%	31%	8%
진보	276	280	42%	2%	21%	1%	0%	0%	3%	29%	20%	9%
모름/응답거절	179	171	12%	10%	7%	2%			3%	67%	39%	28%
평소												
많이 있다	235	228	28%	23%	10%	4%	6%	2%	5%	22%	16%	6%
정치에												
약간 있다	449	451	28%	13%	13%	3%	2%	1%	4%	36%	28%	8%
관심이												
별로 없다	205	209	18%	8%	10%	4%	1%	1%	6%	52%	37%	15%
전혀 없다	83	86	5%	3%	1%	1%			2%	88%	57%	31%
대통령												
긍정 평가자	377	377	38%	0%	23%	2%			4%	33%	22%	11%
직무												
부정 평가자	534	531	15%	24%	3%	4%	5%	2%	5%	41%	32%	9%
대선												
현 정권 유지	391	392	44%	0%	24%	1%			3%	27%	19%	8%
기대별												
현 정권 교체	469	469	9%	27%	1%	5%	6%	2%	7%	43%	33%	10%

- 1.0% 이상 기준 제시. 기타에는 약 20명 포함

- 50사례 미만은 수치 제시하지 않음. 한국갤럽 데일리 오피니언 제432호 www.gallup.co.kr

질문) 내년 대통령선거와 관련해 다음 중 어느 쪽 의견에 조금이라도 더 동의하십니까?

- 현 정권 유지를 위해 여당 후보가 당선되는 것이 좋다
- 현 정권 교체를 위해 야당 후보가 당선되는 것이 좋다 (순서 로테이션 제시)

## 다음 대통령선거 결과 기대

2020/2021년	조사완료 사례(명)	가중적용 사례(명)	다음 대통령선거 결과 기대		
			현 정권 유지	정권 교체	모름/응답거절
8월 2주(11~13일)	1,001	1,000	41%	45%	14%
9월 2주(08~10일)	1,002	1,000	47%	39%	14%
10월 2주(13~15일)	1,001	1,000	44%	39%	17%
11월 2주(10~12일)	1,001	1,000	47%	41%	12%
12월 1주(01~03일)	1,000	1,000	41%	44%	15%
<b>1월 2주(12~14일)</b>	<b>1,000</b>	<b>1,000</b>	<b>39%</b>	<b>47%</b>	<b>14%</b>
지역별					
서울	193	191	37%	47%	15%
인천/경기	313	311	42%	47%	11%
강원	30	30	-	-	-
대전/세종/충청	105	106	38%	45%	17%
광주/전라	98	98	72%	15%	14%
대구/경북	97	98	22%	65%	13%
부산/울산/경남	151	152	30%	55%	15%
제주	13	13	-	-	-
성별					
남성	508	496	37%	52%	11%
여성	492	504	41%	42%	17%
연령별					
18~29세	155	177	32%	51%	17%
30대	135	157	51%	37%	12%
40대	193	188	56%	33%	10%
50대	200	196	35%	56%	10%
60대 이상	317	282	29%	53%	18%
주요 지지 정당별					
국민의힘	245	235	2%	91%	6%
더불어민주당	340	341	81%	9%	10%
정의당	55	53	55%	40%	5%
무당(無黨)층	282	295	19%	54%	27%
직업별					
농/임/어업	30	27	-	-	-
자영업	135	132	39%	52%	9%
기능노무/서비스	146	145	40%	46%	15%
사무/관리	291	303	52%	38%	10%
전업주부	184	177	31%	50%	19%
학생	67	77	28%	59%	13%
무직/은퇴/기타	147	140	28%	53%	19%
성향별					
보수	257	252	17%	73%	10%
중도	288	297	38%	56%	7%
진보	276	280	71%	22%	7%
모름/응답거절	179	171	22%	35%	43%
대통령					
긍정 평가자	377	377	80%	10%	11%
직무 부정 평가자	534	531	13%	76%	11%
평소					
많이 있다	235	228	40%	53%	6%
정치에 약간 있다	449	451	45%	46%	9%
관심이 별로 없다	205	209	33%	52%	15%
전혀 없다	83	86	24%	25%	51%

## 가장 유리한 재테크 방법

2000~2021년	사례수 (명)	가장 유리한 재테크 방법								
		주식	펀드	은행 적금	부동산		가상 화폐	기타	모름/ 응답거절	
					땅 토지	아파트 주택				(계)
2000년 12월 13~27일	1,500	5%	2%	74%			14%		2%	2%
2001년 12월 12~24일	1,500	8%	2%	59%			26%		5%	1%
2003년 2월 11일	549	8%	2%	38%			38%		3%	11%
2006년 6월 16~30일	1,507	6%	8%	28%	35%	19%	54%		2%	2%
2014년 11월 25~27일	1,002	5%	8%	29%	22%	16%	38%		1%	19%
2018년 1월 16~18일	1,000	5%	3%	23%	27%	23%	49%	5%	0%	16%
2019년 1월 8~10일	1,000	6%	4%	25%	27%	22%	49%	1%		15%
2020년 7월 7~9일	1,000	11%	2%	16%	19%	36%	55%	1%	1%	14%
<b>2021년 1월 12~14일</b>	<b>1,000</b>	<b>25%</b>	<b>2%</b>	<b>12%</b>	<b>14%</b>	<b>27%</b>	<b>41%</b>	<b>2%</b>	<b>1%</b>	<b>16%</b>

- 2000/2001/2006년은 면접조사, 그 외는 전화조사. '부동산'은 2006년부터 '땅·토지, 아파트·주택'으로 분리
- 2018년 '가상화폐' 추가. 2020년까지 '채권/펀드', 2021년부터 '펀드'로만 제시
- 한국갤럽 데일리 오피니언 제432호 [www.gallup.co.kr](http://www.gallup.co.kr)

질문) 귀하는 돈을 늘리는 방법으로 가장 유리한 것이 다음 중 무엇이라고 생각하십니까?  
 - 주식/ 펀드/ 은행 적금/ 땅·토지/ 아파트·주택/ 비트코인 등 가상화폐 (순서 로테이션)

2021년 1월 2주 (12~14일)	사례수 (명)	가장 유리한 재테크 방법								
		주식	펀드	은행 적금	땅	아파트	부동산	가상 화폐	기타	모름/ 응답거절
					토지	주택	(계)			
전체	1,000	25%	2%	12%	14%	27%	41%	2%	1%	16%
지역별										
서울	191	28%	1%	11%	11%	33%	44%	0%	1%	14%
인천/경기	311	26%	3%	11%	15%	30%	45%	2%	1%	12%
강원	30	-	-	-	-	-	-	-	-	-
대전/세종/충청	106	24%	3%	8%	16%	25%	41%	4%	1%	19%
광주/전라	98	22%	2%	15%	17%	20%	37%	3%	2%	20%
대구/경북	98	26%	1%	20%	14%	21%	35%	3%		15%
부산/울산/경남	152	26%	3%	10%	15%	25%	40%	1%		20%
제주	13	-	-	-	-	-	-	-	-	-
성별										
남성	496	28%	2%	11%	16%	24%	40%	2%	1%	15%
여성	504	23%	3%	13%	13%	29%	42%	2%	0%	17%
연령별										
18~29세	177	42%	4%	11%	9%	26%	35%	3%		4%
30대	157	35%	1%	7%	16%	37%	52%	1%		3%
40대	188	30%	4%	12%	11%	30%	41%	2%	2%	9%
50대	196	21%	2%	13%	22%	28%	50%	3%	0%	10%
60대 이상	282	10%	1%	15%	15%	18%	33%	1%	1%	40%
직업별										
농/임/어업	27	-	-	-	-	-	-	-	-	-
자영업	132	32%	3%	9%	17%	25%	42%	2%		13%
기능노무/서비	145	23%	4%	15%	22%	20%	42%	3%	3%	10%
사무/관리	303	29%	4%	8%	13%	37%	50%	1%	1%	7%
전업주부	177	13%	1%	16%	15%	28%	43%	2%		25%
학생	77	45%	3%	12%	7%	26%	33%	6%		3%
무직/은퇴/기타	140	22%		14%	9%	14%	23%	1%	1%	39%
생활수준별										
상/중상	156	30%	5%	8%	16%	35%	51%	1%		5%
중	430	30%	3%	14%	11%	29%	41%	2%	2%	9%
중하	225	29%	2%	8%	16%	26%	41%	2%		18%
하	173	7%	1%	16%	21%	17%	38%	2%	1%	35%
성향별										
보수	252	24%	2%	14%	16%	27%	43%	1%	2%	14%
중도	297	32%	2%	8%	13%	32%	45%	2%		10%
진보	280	28%	4%	13%	15%	27%	42%	3%	1%	9%
모름/응답거절	171	10%	1%	15%	13%	16%	29%	2%	1%	42%
대통령										
직무										
긍정 평가자	377	28%	3%	15%	14%	23%	37%	2%	1%	14%
부정 평가자	531	24%	2%	9%	16%	30%	46%	2%	1%	16%
현재										
하고 있다	292	50%	4%	7%	11%	24%	35%	1%	0%	4%
주식 투자										
하고 있지 않다	708	15%	2%	14%	16%	28%	44%	2%	1%	21%
향후 1년										
오를 것	410	33%	3%	9%	12%	32%	44%	1%	1%	9%
국내										
내릴 것	249	26%	4%	13%	20%	28%	48%	2%	0%	6%
주가지수										
변화 없을 것	122	30%	2%	15%	16%	26%	42%	3%	2%	5%

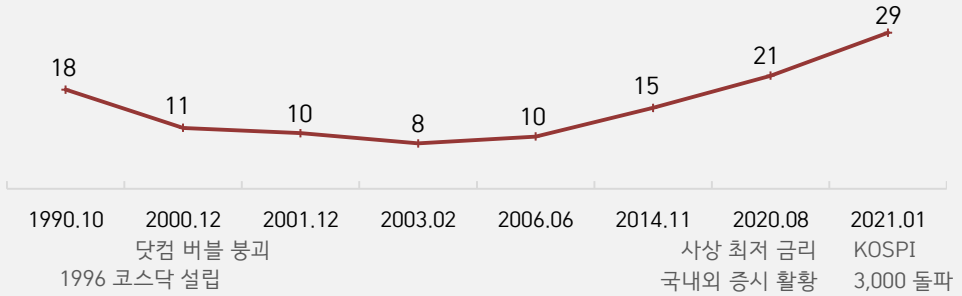


질문) 귀하는 현재 주식 투자를 하고 계십니까? 편드는 제외하고 말씀해 주십시오.

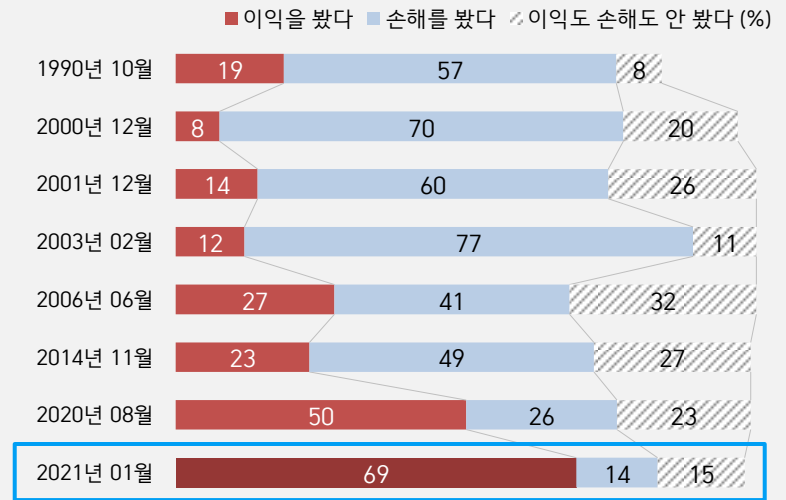
2021년 1월 2주 (12~14일)	조사완료 사례수 (명)	가중적용 사례수 (명)	현재 주식 투자 여부	
			하고 있다	하고 있지 않다
전체	1,000	1,000	29%	71%
지역별				
서울	193	191	37%	63%
인천/경기	313	311	30%	70%
강원	30	30	-	-
대전/세종/충청	105	106	20%	80%
광주/전라	98	98	28%	72%
대구/경북	97	98	26%	74%
부산/울산/경남	151	152	31%	69%
제주	13	13	-	-
성별				
남성	508	496	32%	68%
여성	492	504	27%	73%
연령별				
18~29세	155	177	27%	73%
30대	135	157	38%	62%
40대	193	188	38%	62%
50대	200	196	33%	67%
60대 이상	317	282	17%	83%
성/연령별				
남성 18~29세	82	93	23%	77%
남성 30대	76	80	43%	57%
남성 40대	99	96	38%	62%
남성 50대	106	99	37%	63%
남성 60대 이상	145	128	22%	78%
여성 18~29세	73	84	31%	69%
여성 30대	59	77	34%	66%
여성 40대	94	92	39%	61%
여성 50대	94	97	29%	71%
여성 60대 이상	172	154	13%	87%
직업별				
농/임/어업	30	27	-	-
자영업	135	132	37%	63%
기능노무/서비스	146	145	21%	79%
사무/관리	291	303	40%	60%
전업주부	184	177	24%	76%
학생	67	77	21%	79%
무직/은퇴/기타	147	140	22%	78%
생활수준별				
상/중상	149	156	42%	58%
중	430	430	34%	66%
중하	222	225	27%	73%
하	182	173	10%	90%
성향별				
보수	257	252	29%	71%
중도	288	297	36%	64%
진보	276	280	33%	67%
모름/응답거절	179	171	11%	89%

## 현재 주식 투자 & 손익 여부

### ● '현재 주식 투자를 하고 있다' 1990-2021 (%)



### ● 주식 투자자의 최근 손익 현황 1990-2021



질문) (현재 주식 투자자에게만)

[연초: 작년 한 해 동안, 연중: 올해] 주식에서 이익을 보셨습니까, 손해를 보셨습니까?

- 2006년 이전은 전국(제주 제외) 성인 1,500명 면접조사, 2014년 이후는 약 1,000명 전화조사

- 한국갤럽 데일리 오피니언 제432호 www.gallup.co.kr

질문) 귀하는 앞으로 1년간 우리나라 주식 가치, 즉 주가지수가 현재에 비해 다음 중  
어떠할 것이라고 보십니까? - 오를 것 / 내릴 것 / 변화 없을 것 (순서 로테이션 제시)

## 향후 1년 국내 주가지수 전망

2021년 1월 2주 (12~14일)	조사완료 사례수 (명)	가중적용 사례수 (명)	향후 1년 국내 주가지수 전망				Net Score (1)-(2)
			오를 것 (1)	내릴 것 (2)	변화 없을 것	모름/ 응답거절	
전체	1,000	1,000	41%	25%	12%	22%	16
지역별							
서울	193	191	47%	24%	10%	19%	23
인천/경기	313	311	46%	22%	12%	21%	24
강원	30	30	-	-	-	-	-
대전/세종/충청	105	106	40%	27%	12%	21%	13
광주/전라	98	98	38%	14%	16%	33%	24
대구/경북	97	98	32%	31%	14%	22%	1
부산/울산/경남	151	152	35%	32%	12%	22%	3
제주	13	13	-	-	-	-	-
성별							
남성	508	496	41%	29%	11%	18%	12
여성	492	504	41%	21%	13%	25%	20
연령별							
18~29세	155	177	36%	31%	16%	16%	5
30대	135	157	55%	28%	10%	7%	27
40대	193	188	51%	24%	12%	13%	27
50대	200	196	41%	26%	18%	15%	15
60대 이상	317	282	29%	19%	8%	44%	10
직업별							
농/임/어업	30	27	-	-	-	-	-
자영업	135	132	38%	29%	12%	20%	9
기능노무/서비스	146	145	47%	30%	9%	15%	17
사무/관리	291	303	51%	23%	16%	11%	28
전업주부	184	177	38%	18%	12%	32%	20
학생	67	77	37%	33%	14%	16%	4
무직/은퇴/기타	147	140	26%	26%	7%	41%	0
생활 수준별							
상/중상	149	156	48%	28%	14%	10%	20
중	430	430	43%	25%	13%	18%	18
중하	222	225	45%	27%	11%	17%	18
하	182	173	27%	20%	10%	42%	7
성향별							
보수	257	252	41%	33%	11%	15%	8
중도	288	297	45%	25%	13%	16%	20
진보	276	280	46%	23%	17%	14%	23
모름/응답거절	179	171	24%	16%	5%	55%	8
대통령 직무							
긍정 평가자	377	377	49%	16%	14%	21%	33
부정 평가자	534	531	36%	32%	12%	20%	4
주식 투자							
하고 있다	292	292	53%	28%	14%	5%	25
하고 있지 않다	708	708	36%	24%	12%	29%	12
유리한 재테크 방법							
주식	238	254	54%	26%	15%	6%	28
은행 적금	122	120	31%	28%	15%	26%	3
땅·토지	149	145	34%	35%	13%	18%	-1
아파트·주택	263	268	49%	26%	12%	13%	23

- Net Score: 순(純)지수, 상승-감소 격차

- 50사례 미만은 수치 제시하지 않음. 한국갤럽 데일리 오피니언 제432호 www.gallup.co.kr

# 한국갤럽 데일리 오피니언

한국갤럽조사연구소는 1974년 6월 박무익 회장이 설립한 한국 최초의 법인 형태 조사 전문 회사입니다.  
1980년대부터 대통령 직무 수행 평가와 정당 지지도 조사 결과를 발표해 왔으며, 우리 국민의 71%가 한국갤럽을 알고 있습니다.



한국갤럽은 2012년부터 조사의 중립성, 지속성, 대표성을 확보한 '한국갤럽 데일리 오피니언'으로 매주 새로운 결과를 전합니다.

- **중립성**: 정치권, 이해 관계자, 특정 언론의 의뢰가 아닌, **한국갤럽이 자체 기획, 운영, 공개합니다.**
- **지속성**: 특정 이벤트, 특정 시기, 단 하루의 조사 표본 영향력을 최소화하기 위해 **연중 매주 추적 조사합니다.**
- **대표성**: 전국 유권자 모집단의 특성을 최대한 반영하기 위해 **무선 RDD 표본 프레임**을 이용합니다.



무작위로 생성한 휴대전화 번호를 이용해 한국갤럽 조사원이 전화를 걸어 매주 화~목 사흘간 약 1,000명 유효표본을 확보합니다.  
수집한 데이터는 전국 8권역, 성/연령대 특성 비율로 사후 셀(Cell) 가중처리합니다.



**한국갤럽 홈페이지 갤러리포트 게시판을 통해 공개한 자료**는 모두 한국갤럽의 자산이므로 상업적 용도의 재판매를 금지합니다.

- **기사, 논문, SNS 공유 등 재판매 이외 용도로는 누구나, 무료로, 자유롭게 이용하실 수 있습니다.**
- 인용하실 때는 반드시 출처를 밝혀 주십시오. 가능하면 조사 기간, 방법, 표본크기 등 개요까지 함께 표시하실 것을 권장합니다.
- 저희는 소수점 아래 수치를 제시하지 않는 것을 원칙으로 하고 있으니, 인용하실 때도 그에 따라 주실 것을 당부합니다.

한국갤럽 조사에 관심 가져주셔서 고맙습니다.

- 문의: 전화 02-3702-2100(대표)/2571/2621/2622 또는 [홈페이지 Q&A](#)
- 주소: (본관) 03167 서울시 종로구 사직로 70, (신관) 03042 서울시 종로구 자하문로 70

이 문서에는 네이버 나눔글꼴과 한글과컴퓨터 함초롬체를 썼습니다.