

한국갤럽 데일리 오피니언

제424호 2020년 11월 1주

대통령 직무 수행 평가, 긍·부정 평가 이유 | 정당 지지도 | 여당의 서울·부산시장 보궐선거 후보 공천 결정 | 부동산 정책 평가, 긍·부정 평가 이유, 집값·임대료 전망, 임대차 3법 개정안, 1주택자 재산세율 인하 대상, 본인/배우자 명의의 집 소유 여부, 현재 거주 형태

조사 개요

- 조사기간: 2020년 11월 3~5일
- 표본추출: 휴대전화 RDD 표본 프레임에서 무작위 추출(집전화 RDD 15% 포함)
- 응답방식: 전화조사원 인터뷰
- 조사대상: 전국 만 18세 이상 1,002명
- 표본오차: $\pm 3.1\%$ 포인트(95% 신뢰수준)
- 응답률: 15%(총 통화 6,534명 중 1,002명 응답 완료)
- 의뢰처: 한국갤럽 자체 조사

갤럽리포트 G20201106

한국갤럽 데일리 오피니언 독자 여러분, 안녕하십니까?

1974년 문을 연 저희 연구소가 지금까지 얻은 명성은 저희 조사에 협조해주신 우리 국민 덕분입니다.

저희는 그에 보답하는 마음으로 2012년부터 자체 기획, 운영하는 정치 지표를 누구나 이용하실 수 있도록 제공해 왔습니다.

올해도 매주 정치, 사회, 경제, 생활, 문화 등 다양한 분야에 대한 흥미로운 조사 결과를 전하겠습니다.

여론조사의 홍수 속에 '정확한 자' 하나를 제공하고자 시작한 저희 노력이 여론의 흐름을 읽으시는 데 도움되기를 바랍니다.

한국갤럽에 몸 담고 있는 한 사람, 한 사람은 공정하고 신뢰받는 조사회사로서 사명을 다하기 위해 계속 노력하겠습니다.



한국갤럽 데일리 오피니언은

조사원이 직접 묻고 응답 받는 인터뷰 방식으로 진행합니다.

전국 유권자 대표성을 최대한 확보하고자 무작위발생(RDD: Random Digit Dialing)한 휴대전화 번호를 기본 표본추출틀로 합니다. 단, 휴대전화만으로는 접근하기 어려운 여성, 고연령대 일부는 무작위발생한 집전화번호 조사로 보완합니다(반영 비율 평균 15%).

→ [데일리 오피니언 표본설계: 모집단 정의부터 모수추정까지](#)



여론조사 바로보기

자주 물으시는 질문과 답글, 여론조사에 대한 이해를 돕는 한국갤럽 홈페이지 게시물 링크입니다. 클릭하면 연결됩니다.

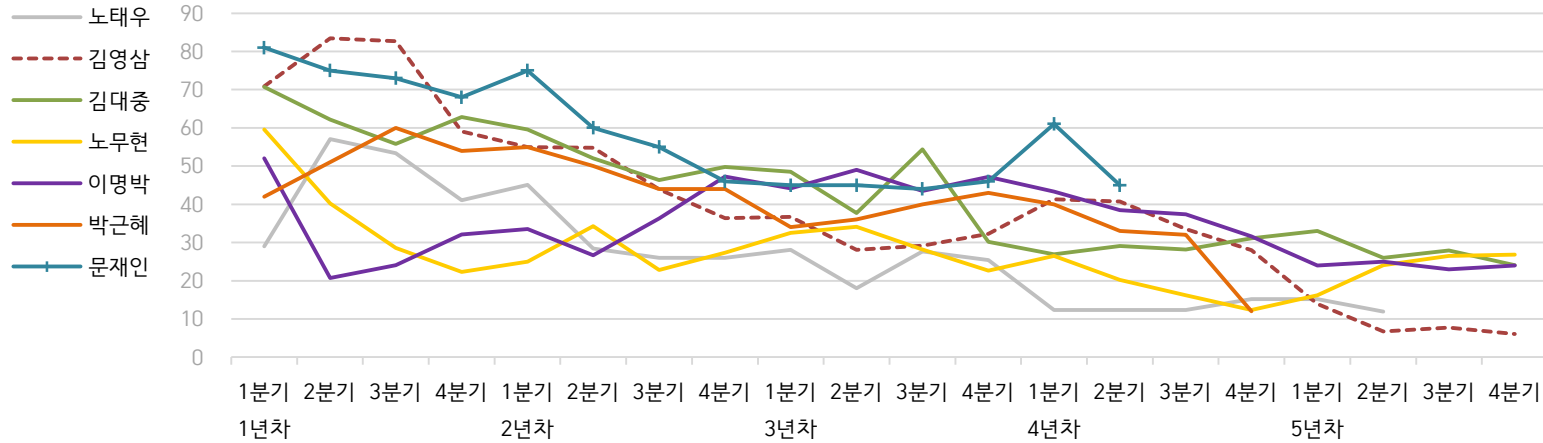
- 1 → [조사방법이 다르면 결과도 다릅니다: 같은 시기 상반된 조사 결과가 나오는 이유](#)
- 2 → [표본오차보다 훨씬 작은 변동에 의미를 부여하는 행위는 해석이 아니라 소설과 다름없습니다](#)
- 3 → [여론조사 결과는 옳고 그름의 잣대가 아니라, 다양한 의견의 중간점이 어디쯤인지 가능하는 이정표 역할을 할 뿐입니다](#)
- 4 → [평소 정당 지지도는 현시점 유권자의 정당에 대한 태도로, 선거 결과에 대한 예측이 아닙니다](#)
- 5 → [오보\(誤報\)에 가까울 만큼 여론조사에 대한 무지\(無知\)를 드러낸 기사가 많습니다: 부끄러운 여론조사 보도](#)
- 6 → [여론조사는 정치 도구가 아니라 확률과 통계에 기반한 과학적 절차입니다: 한계와 오해](#)
- 7 → [한국갤럽 유무선RDD 전화조사, 선거여론조사 관련 학술 논문 다운로드](#)
- 8 → [여론조사의 이해와 활용에 관한 다양한 시각을 담은 기사/칼럼/인터뷰](#)
- 9 → [한국갤럽 데일리 오피니언의 시작: 사회적 책임과 중립\(中立\)](#)

한국갤럽 역대 대통령 직무 수행 평가 1988~2020

1988~2011년은 분기 내 여러 조사 결과의 중위수 기준, 2012년 이후는 한국갤럽 데일리 오피니언 매주 조사 분기별 통합 결과, '잘하고 있다' → 긍정, '잘못하고 있다' → 부정 평가 비율

질문) 귀하는 ○○○ 대통령이 대통령으로서의 직무를 잘 수행하고 있다고 보십니까, 아니면 잘못 수행하고 있다고 보십니까? (긍정/부정을 답하지 않은 경우 재질문)
 굳이 말씀하신다면, '잘하고 있다'와 '잘못하고 있다' 중 어느 쪽입니까?

◎ 역대 대통령 직무 수행 긍정률 (%)



◎ 역대 대통령 직무 수행 평가 (%)

| 역대 대통령 | 재임연차 | 1년차 | | | | 2년차 | | | | 3년차 | | | | 4년차 | | | | 5년차 | | | | |
|------------------------|------|-----|-----|-----|-----|-----|-----|-----|-----|-----|-----|-----|-----|-----|-----|-----|-----|-----|-----|-----|-----|-----|
| | | 분기 | 1분기 | 2분기 | 3분기 | 4분기 | 1분기 | 2분기 | 3분기 | 4분기 | 1분기 | 2분기 | 3분기 | 4분기 | 1분기 | 2분기 | 3분기 | 4분기 | 1분기 | 2분기 | 3분기 | 4분기 |
| 13대 노태우 (1988~1993) | 긍정 | 29 | 57 | 53 | 41 | 45 | 28 | 26 | - | 28 | 18 | 28 | 25 | 12 | - | - | 15 | - | 12 | - | - | - |
| | 부정 | 46 | 16 | 25 | 27 | 25 | 41 | 45 | - | 40 | 62 | 55 | 54 | 40 | - | - | 41 | - | 56 | - | - | - |
| 14대 김영삼 (1993~1998) | 긍정 | 71 | 83 | 83 | 59 | 55 | 55 | 44 | 36 | 37 | 28 | 29 | 32 | 41 | 41 | 34 | 28 | 14 | 7 | 8 | 6 | |
| | 부정 | 7 | 4 | 6 | 18 | 24 | 21 | 25 | 33 | 34 | 41 | 45 | 39 | 33 | 37 | 40 | 47 | 65 | 74 | 78 | 74 | |
| 15대 김대중 (1998~2003) | 긍정 | 71 | 62 | 56 | 63 | 60 | 52 | 46 | 50 | 49 | 38 | 54 | 30 | 27 | 29 | 28 | 31 | 33 | 26 | 28 | 24 | |
| | 부정 | 7 | 11 | 17 | 14 | 16 | 22 | 29 | 24 | 20 | 26 | 18 | 51 | 55 | 52 | 49 | 49 | 41 | 53 | 52 | 56 | |
| 16대 노무현 (2003~2008) | 긍정 | 60 | 40 | 29 | 22 | 25 | 34 | 23 | 27 | 33 | 34 | 28 | 23 | 27 | 20 | 16 | 12 | 16 | 24 | 27 | 27 | |
| | 부정 | 19 | 41 | 53 | 62 | 57 | 46 | 60 | 57 | 55 | 53 | 61 | 67 | 63 | 70 | 74 | 79 | 78 | 66 | 64 | 62 | |
| 17대 이명박 (2008~2013) | 긍정 | 52 | 21 | 24 | 32 | 34 | 27 | 36 | 47 | 44 | 49 | 44 | 47 | 43 | 39 | 37 | 32 | 25 | 25 | 23 | 24 | |
| | 부정 | 29 | 69 | 65 | 55 | 55 | 55 | 55 | 45 | 45 | 41 | 43 | 41 | 49 | 54 | 55 | 60 | 62 | 58 | 59 | 63 | |
| 18대 박근혜 (2013~2017) | 긍정 | 42 | 51 | 60 | 54 | 55 | 50 | 44 | 44 | 34 | 36 | 40 | 43 | 40 | 33 | 32 | 12 | | | | | |
| | 부정 | 23 | 23 | 21 | 33 | 34 | 39 | 46 | 45 | 56 | 54 | 51 | 46 | 49 | 53 | 55 | 80 | | | | | |
| 19대 문재인 (2017~2022) | 긍정 | 81 | 75 | 73 | 68 | 75 | 60 | 55 | 46 | 45 | 45 | 44 | 46 | 61 | 45 | | | | | | | |
| | 부정 | 11 | 17 | 19 | 23 | 15 | 30 | 36 | 44 | 45 | 46 | 48 | 46 | 30 | 45 | | | | | | | |

- 역대 대통령 평가에는 모두 동일 질문 방식 적용(2점 척도, 재질문 1회). 한국갤럽 데일리 오피니언 www.gallup.co.kr

- 박근혜 대통령 4년차 4분기 직무 긍정률: 2016년 10월 4주간 평균 24% → 11~12월 6주간 평균 5%. 2017년 3월 10일 탄핵

- 문재인 대통령은 2017년 5월 10일 취임, 30일부터 직무 평가 시작. 1년차 1분기는 6월 평균, 2분기 7~9월, 3분기 10~12월, 4분기는 이듬해(2018년) 1~3월 평균

주간 응답자 특성표

주요 분석 단위별 표본오차(95% 신뢰수준 기준)와 지역/성/지지정당/직업/생활수준/성향과 연령 분포 구성입니다. 2020년 3월 행정안전부 주민등록인구 기준 8개 권역/성/연령별 셀 가중 결과

- 질문** - 귀하는 어느 시도에 살고 계십니까? 주소지 기준으로 말씀해 주십시오. (저희가 전화번호를 무작위 추출해 지역을 알지 못합니다.)
- 실례지만, 귀하의 연세는 올해 만으로 어떻게 되십니까?
 - 귀하의 직업은 무엇입니까?
 - 우리 국민들의 생활수준을 상, 중상, 중, 중하, 하의 다섯 단계로 나눈다면 귀댁 생활수준은 어디에 속한다고 생각하십니까?
 - 귀하 본인의 정치적 성향은 다음 중 어디에 해당한다고 생각하십니까? (보기 제시) 매우 보수적 / 약간 보수적 / 중도적 / 약간 진보적 / 매우 진보적

| 응답자 특성표 2020년 11월 1주 (3~5일) | 조사완료 | | 목표할당 | | 가중값 배율 (B/A) | 표본오차 95% 신뢰수준 |
|-----------------------------------|----------------|------|----------------|------|--------------------|---------------------|
| | 사례수 (명) (A) | 비율 | 사례수 (명) (B) | 비율 | | |
| 전체 | 1,002 | 100% | 1,000 | 100% | 1.00 | ±3.1%P |
| 지역별 | | | | | | |
| 서울 | 195 | 19% | 193 | 19% | 0.99 | ±7.0%P |
| 인천/경기 | 309 | 31% | 309 | 31% | 1.00 | ±5.6%P |
| 강원 | 30 | 3% | 30 | 3% | 1.00 | ±17.9%P |
| 대전/세종/충청 | 104 | 10% | 105 | 11% | 1.01 | ±9.6%P |
| 광주/전라 | 99 | 10% | 99 | 10% | 1.00 | ±9.8%P |
| 대구/경북 | 100 | 10% | 99 | 10% | 0.99 | ±9.8%P |
| 부산/울산/경남 | 153 | 15% | 153 | 15% | 1.00 | ±7.9%P |
| 제주 | 12 | 1% | 13 | 1% | 1.05 | ±28.3%P |
| 성별 | | | | | | |
| 남성 | 512 | 51% | 496 | 50% | 0.97 | ±4.3%P |
| 여성 | 490 | 49% | 504 | 50% | 1.03 | ±4.4%P |
| 연령별 | | | | | | |
| 18~29세 | 150 | 15% | 181 | 18% | 1.21 | ±8.0%P |
| 30대 | 142 | 14% | 159 | 16% | 1.12 | ±8.2%P |
| 40대 | 192 | 19% | 190 | 19% | 0.99 | ±7.1%P |
| 50대 | 214 | 21% | 197 | 20% | 0.92 | ±6.7%P |
| 60대 이상 | 304 | 30% | 272 | 27% | 0.90 | ±5.6%P |

- 표본오차는 조사완료 사례수 기준. 한국갤럽 데일리 오피니언 제424호
- 목표할당 사례수는 2020년 3월 행안부 주민등록인구 지역/성/연령별 비율 기준 인원

| 응답자 특성표 2020년 11월 1주 (3~5일) | 조사완료 사례수 (명) | 주민등록인구 기준 가중값 적용 결과 | | | | | |
|-----------------------------------|--------------------|---------------------|--------|-----|-----|-----|------|
| | | 가중적용 사례수 | 연령 분포 | | | | |
| | | | 18~29세 | 30대 | 40대 | 50대 | 60대+ |
| 전체 | 1,002 | 1,000 | 18% | 16% | 19% | 20% | 27% |
| 지역별 | | | | | | | |
| 서울 | 195 | 193 | 20% | 18% | 18% | 18% | 26% |
| 인천/경기 | 309 | 309 | 19% | 17% | 21% | 20% | 23% |
| 강원 | 30 | 30 | - | - | - | - | - |
| 대전/세종/충청 | 104 | 105 | 18% | 16% | 19% | 19% | 28% |
| 광주/전라 | 99 | 99 | 17% | 13% | 18% | 20% | 32% |
| 대구/경북 | 100 | 99 | 17% | 14% | 18% | 21% | 31% |
| 부산/울산/경남 | 153 | 153 | 17% | 15% | 19% | 20% | 29% |
| 제주 | 12 | 13 | - | - | - | - | - |
| 성별 | | | | | | | |
| 남성 | 512 | 496 | 19% | 17% | 20% | 20% | 25% |
| 여성 | 490 | 504 | 17% | 15% | 19% | 20% | 30% |
| 주요 | | | | | | | |
| 국민의힘 | 213 | 201 | 10% | 11% | 12% | 26% | 41% |
| 지지 | | | | | | | |
| 더불어민주당 | 383 | 390 | 16% | 20% | 25% | 17% | 23% |
| 정당별 | | | | | | | |
| 정의당 | 60 | 59 | 21% | 11% | 30% | 23% | 15% |
| 무당(無黨)층 | 279 | 284 | 24% | 14% | 15% | 18% | 28% |
| 직업별 | | | | | | | |
| 농/임/어업 | 31 | 27 | - | - | - | - | - |
| 자영업 | 141 | 138 | 7% | 16% | 24% | 33% | 20% |
| 기능노무/서비스 | 134 | 127 | 11% | 9% | 28% | 29% | 24% |
| 사무/관리 | 310 | 327 | 21% | 32% | 25% | 16% | 5% |
| 전업주부 | 184 | 178 | 1% | 6% | 17% | 25% | 52% |
| 학생 | 60 | 71 | 97% | 3% | | | |
| 무직/은퇴/기타 | 142 | 132 | 11% | 6% | 6% | 11% | 65% |
| 생활 | | | | | | | |
| 상/중상 | 132 | 137 | 28% | 21% | 21% | 20% | 10% |
| 수준별 | | | | | | | |
| 중 | 394 | 407 | 24% | 19% | 21% | 18% | 19% |
| 중하 | 252 | 244 | 13% | 17% | 18% | 23% | 29% |
| 하 | 206 | 195 | 3% | 6% | 16% | 19% | 55% |
| 성향별 | | | | | | | |
| 보수 | 263 | 253 | 14% | 12% | 15% | 25% | 34% |
| 중도 | 256 | 257 | 17% | 21% | 23% | 21% | 18% |
| 진보 | 283 | 287 | 19% | 21% | 26% | 18% | 16% |
| 모름/응답거절 | 200 | 202 | 23% | 8% | 9% | 15% | 45% |

- 50사례 미만은 수치 제시하지 않음. 한국갤럽 데일리 오피니언 제424호 www.gallup.co.kr

| 2020년 11월 1주 (3~5일) | | 조사완료 사례수 (명) | | | 목표할당 사례수 (명) | | |
|------------------------|--------|--------------|-----|-----|--------------|-----|-----|
| | | 계 | 남성 | 여성 | 계 | 남성 | 여성 |
| 전국 | 합계 | 1,002 | 512 | 490 | 1,000 | 496 | 504 |
| | 18~29세 | 150 | 74 | 76 | 181 | 95 | 86 |
| | 30대 | 142 | 81 | 61 | 159 | 82 | 77 |
| | 40대 | 192 | 105 | 87 | 190 | 97 | 94 |
| | 50대 | 214 | 111 | 103 | 197 | 99 | 98 |
| | 60대 이상 | 304 | 141 | 163 | 272 | 123 | 149 |
| 서울 | 소계 | 195 | 96 | 99 | 193 | 93 | 100 |
| | 18~29세 | 32 | 17 | 15 | 38 | 19 | 19 |
| | 30대 | 36 | 18 | 18 | 34 | 17 | 17 |
| | 40대 | 36 | 18 | 18 | 35 | 18 | 18 |
| | 50대 | 38 | 20 | 18 | 35 | 17 | 18 |
| | 60대 이상 | 53 | 23 | 30 | 50 | 23 | 28 |
| 인천/경기 | 소계 | 309 | 158 | 151 | 309 | 155 | 154 |
| | 18~29세 | 51 | 26 | 25 | 58 | 30 | 28 |
| | 30대 | 51 | 28 | 23 | 53 | 27 | 26 |
| | 40대 | 63 | 35 | 28 | 63 | 32 | 31 |
| | 50대 | 62 | 31 | 31 | 62 | 31 | 31 |
| | 60대 이상 | 82 | 38 | 44 | 72 | 33 | 39 |
| 강원 | 소계 | 30 | 17 | 13 | 30 | 15 | 15 |
| | 18~29세 | 4 | 3 | 1 | 5 | 3 | 2 |
| | 30대 | 2 | 1 | 1 | 4 | 2 | 2 |
| | 40대 | 6 | 3 | 3 | 5 | 3 | 3 |
| | 50대 | 6 | 4 | 2 | 6 | 3 | 3 |
| | 60대 이상 | 12 | 6 | 6 | 10 | 5 | 6 |
| 대전/세종/충청 | 소계 | 104 | 53 | 51 | 105 | 53 | 52 |
| | 18~29세 | 20 | 11 | 9 | 19 | 10 | 9 |
| | 30대 | 11 | 7 | 4 | 17 | 9 | 8 |
| | 40대 | 19 | 11 | 8 | 20 | 10 | 10 |
| | 50대 | 23 | 11 | 12 | 20 | 11 | 10 |
| | 60대 이상 | 31 | 13 | 18 | 30 | 13 | 16 |
| 광주/전라 | 소계 | 99 | 49 | 50 | 99 | 49 | 50 |
| | 18~29세 | 9 | 3 | 6 | 17 | 9 | 8 |
| | 30대 | 14 | 8 | 6 | 13 | 7 | 6 |
| | 40대 | 18 | 10 | 8 | 18 | 9 | 9 |
| | 50대 | 22 | 12 | 10 | 19 | 10 | 9 |
| | 60대 이상 | 36 | 16 | 20 | 31 | 14 | 18 |
| 대구/경북 | 소계 | 100 | 51 | 49 | 99 | 49 | 50 |
| | 18~29세 | 12 | 4 | 8 | 16 | 9 | 7 |
| | 30대 | 12 | 9 | 3 | 14 | 7 | 7 |
| | 40대 | 16 | 9 | 7 | 18 | 9 | 9 |
| | 50대 | 24 | 12 | 12 | 20 | 10 | 10 |
| | 60대 이상 | 36 | 17 | 19 | 31 | 14 | 17 |
| 부산/울산/경남 | 소계 | 153 | 81 | 72 | 153 | 76 | 77 |
| | 18~29세 | 22 | 10 | 12 | 26 | 14 | 12 |
| | 30대 | 15 | 9 | 6 | 23 | 12 | 11 |
| | 40대 | 31 | 17 | 14 | 28 | 14 | 14 |
| | 50대 | 37 | 20 | 17 | 31 | 16 | 16 |
| | 60대 이상 | 48 | 25 | 23 | 45 | 20 | 25 |
| 제주 | 소계 | 12 | 7 | 5 | 13 | 6 | 6 |
| | 18~29세 | | | | 2 | 1 | 1 |
| | 30대 | | | | 2 | 1 | 1 |
| | 40대 | 3 | 2 | 1 | 3 | 1 | 1 |
| | 50대 | 2 | 1 | 1 | 3 | 1 | 1 |
| | 60대 이상 | 6 | 3 | 3 | 3 | 1 | 2 |

조사완료 응답자 특성표

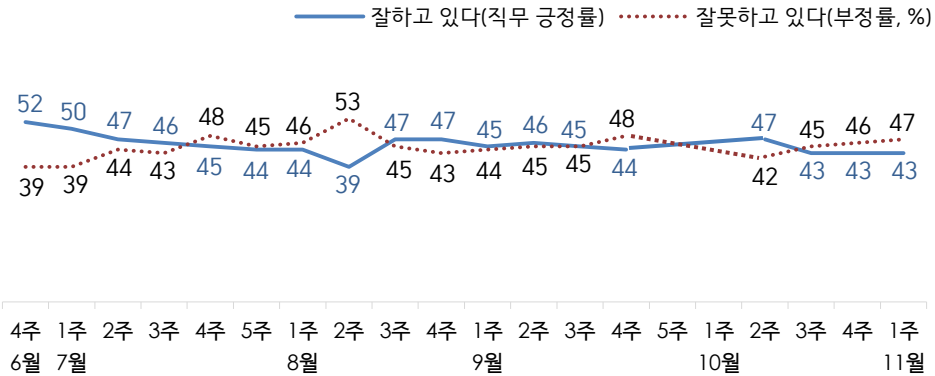
2019년 8월 1일부터 시행 중인 중앙선거여론조사심의위원회 선거여론조사기준 개정안에 따라 지역(8개 권역)/성/연령별 조사완료 사례수와 목표할당 사례수를 함께 제시합니다. 목표할당 사례수 합계나 소계는 최대 ±2까지 차이가 날 수 있습니다. 1,000명을 권역(8)*성(2)*연령대(5)=80개 셀별 할당 시 소수점 아래 반올림 때문입니다. 이는 조사 결과 해석에는 어떤 영향도 주지 않는 자연스럽고 불가피한 현상입니다. 응답자 특성표의 목표 할당 사례수는 2020년 3월 말 행안부 주민등록인구 기준입니다.

대통령 직무 수행 평가, 정당 지지도 - 최근 20주 지표 추이

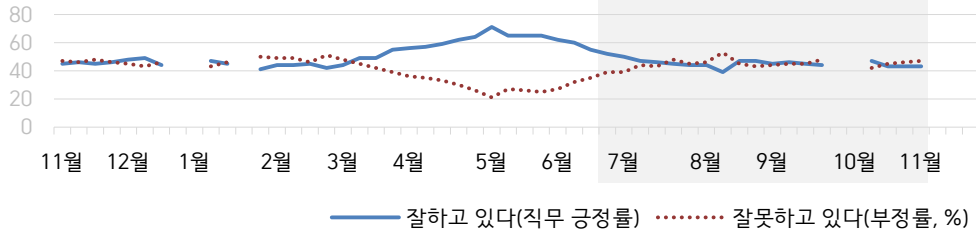
매주 화~목 조사 | 휴대전화 RDD 조사(집전화 RDD 보완) | 매주 유효표본 약 1,000명 | 표본오차 ±3.1%포인트(95% 신뢰수준) | 최근 20주 평균 응답률 14%

질문) 귀하는 문재인 대통령이 대통령으로서의 직무를 잘 수행하고 있다고 보십니까, 아니면 잘못 수행하고 있다고 보십니까? (긍정/부정을 답하지 않은 경우 재질문) 굳이 말씀하신다면, '잘하고 있다'와 '잘못하고 있다' 중 어느 쪽입니까?

● 대통령 직무 수행 평가 - 최근 20주



● 대통령 직무 수행 평가 - 2019/2020년



- 2019년 12월 4주, 2020년 1월 1주(연말연시), 4주(설), 10월 1~2주(추석 특별방역기간) 조사 함
- 한국갤럽 데일리 오피니언 제424호 www.gallup.co.kr

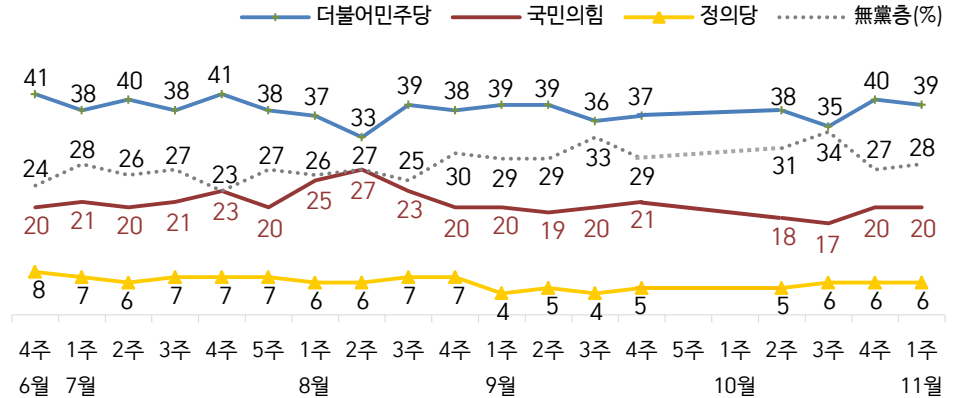
질문) 현재 우리나라에는

(2019년까지) (더불어민주당, 민주평화당, 바른미래당, 우리공화당, 자유한국당, 정의당: 순서 로테이션) 등의 정당이 있습니다. 귀하는 이 중 어느 정당을 지지하십니까?

(2020년부터) 귀하는 다음 중 어느 정당 또는 단체를 지지하십니까? 보기를 순환하여 불러드리겠습니다. ('모름/없음'인 경우 재질문) 그럼, 본인 성향은 어느 정당/단체에 조금이라도 더 가깝습니까?

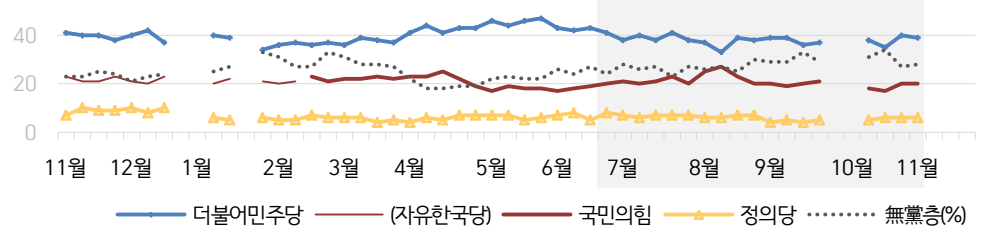
- 원내 2인 이상 정당 기준 보기 제시

● 정당 지지도 - 최근 20주



*국민의당 3%, 열린민주당 3%, 그 외 정당 1%

● 주요 정당 지지도 - 2019/2020년



- 미래통합당, 9월 2일 당명 변경. 무당(無黨)층='현재 지지하는 정당 없음/모름/응답거절'
- 2019년 12월 4주, 2020년 1월 1주(연말연시), 4주(설), 10월 1~2주(추석 특별방역기간) 조사 함
- 한국갤럽 데일리 오피니언 제424호 www.gallup.co.kr

최근 6주간 대통령 직무 수행 평가와 주요 정치 이슈

질문) 귀하는 문재인 대통령이 대통령으로서의 직무를 잘 수행하고 있다고 보십니까, 혹은 잘못 수행하고 있다고 보십니까?
(긍정/부정을 답하지 않은 경우 재질문) 굳이 말씀하신다면, '잘하고 있다'와 '잘못하고 있다' 중 어느 쪽입니까?

● 대통령 직무 수행 평가 - 최근 6주

— 잘하고 있다(직무 긍정률) — 잘못하고 있다(부정률, %)



| 9월 5주(9/28~10/2) | 10월 1주(5~9일) | 2주(13~15일) | 3주(20~22일) | 4주(27~29) | 11월 1주(3~5일) |
|---|--|---|---|--|--|
| 27 국민의힘, '北 피격' 진상규명 촉구 청와대 앞 1인 릴레이 시위 - 北, 공동조사 제안 사실상 거부 28 검찰, 추미애·아들·보좌관 무혐의 불기소 결정 1 법원, 차량 집회 조건부 허용 2 트럼프, 코로나19 확진 - 국민의힘, '홍보물 부적절 표현' 청년위 지도부 일부 징계 3 경찰, 광화문 집회 차단 버스 차벽 설치 * 9/25~10/1 일일 확진 평균 78명 * 추석 연휴/특별방역기간 * 상은 노출 의심 백신 접종자 2천 명 상회 | 5 국민의힘, 새 당사 현판식 6 잠적 北 외교관, 작년 입국 7 21대 국회 첫 국정감사 시작 - 강경화(남편)·정은경(백신) 사과 8 文, '한반도 종전선언'에 국제사회 동참 촉구 - 주요 대학병원장, 의사국시 관련 대국민 사과 9 정의당 대표 김종철 선출 10 北 당 창건 75주년 열병식 / 김정은, 남북 관계 언급 * 2~8 일일 확진 평균 76명 * 추석 특별방역기간(9/28~10/11) * '임신 주수에 따른 낙태죄 유지' 형법·모자보건법 개정 예고안에 일부 단체 반발·전면 폐지 요구 | 12 전국 거리두기 2 → 1단계 13 文, '지역균형 뉴딜' 추진 표명 - 마스크 착용 의무화 시행 - 독감백신 무료접종 재개 14 부산 요양병원 집단감염 발생 * 9~15 일일 확진 평균 81명 * 국정감사 계속 * 수도권 전세 품귀·가격 상승 * 라임·옵티머스 펀드 사기 수사 / 정치권 연루 의혹 | 19 등교 제한 1/3 → 2/3로 완화 / 초1 대부분 매일 등교 - 법무장관, 라임·옵티머스 관련 사건 수사지휘권 발동 20 文, '택배기사 과로사 대책' 촉구 - 규제지역 주택 구입 시 자금조달계획서 제출 의무화 - 감사원, '월성1호기 경제성 저평가, 조기 폐쇄 타당성 유보' 21 금태섭 민주당 전 의원 탈당 22 대검찰청 국정감사 - CJ대한통운 대국민 사과 24 질병청, 독감백신 접종 지속 * 16~22 일일 확진 평균 80명 * 국정감사 계속 * 라임·옵티머스 펀드 사기 수사 / 정치권 연루 의혹 * 독감백신 접종 후 사망 건 연발 | 25 이선희 삼성전자 회장 별세 26 법무부 등 종합 국정감사 - 文, '독감백신 접종 확대' 27 국민의힘, 라임·옵티머스 펀드 특검 요구 - 민주당, 공수처 관련 후속 개정법안 다수 발의 - 추 법무장관, 옵티머스 사태 초기 사건 수사 감찰 지시 - 삼성물산, 탈세탄 선언 28 文, 국회 시정연설 '탄소중립' - 주호영 원내대표 몸수색 논란 29 대법, MB 원심 확정·재수감 - 민주당, 서울·부산 공천 당헌 개정 전당원 투표 방침 - '총선 회계부정 혐의' 정정순 민주당 의원 체포동의안 가결 30 방통위, MBN 6개월 영영정지 * 23~29 일일 확진 평균 104명 * 고병원성 AI 발생 * 프랑스·독일 전국 재봉쇄 | 1 북약산 출입통제 구간 부분 개방 - 靑, 차관급 12명 인사 - 거리두기 3 → 5단계로 개편 2 민주, 서울·부산시장 공천 결정 3 공지가격 6억 이하 1주택자 재산세율 인하 - 文, 홍남기 부총리 사의 반려 4 '귀순 추정' 北 남성 신병 확보 - 청와대 국정감사 5 초등돌봄전담사 6일 파업 예고 - 월성1호기 경제성 평가 의혹 관련 산업부·한수원 압수수색 * 10/30~11/5 일일 확진 평균 111명 * 국회, 내년도 예산 심의 시작 * 미국 대통령선거, 바이든 당선 유력 |

대통령 직무 수행 평가 - 최근 6개월 추이 / 상세 결과

| 2020년 (최근 6개월) | 조사완료 사례수 (명) | 대통령 직무 수행 평가 | | | |
|----------------------|----------------------|--------------|------------|--------------|-------------|
| | | 잘하고 있다 | 잘못하고 있다 | 어느 쪽도 아니다 | 모름/ 응답거절 |
| 4월 5주(28-29) | 1,000 | 64% | 26% | 4% | 6% |
| 5월 1주(06-07) | 1,004 | 71% | 21% | 3% | 5% |
| 5월 2주(12-14) | 1,000 | 65% | 27% | 3% | 5% |
| 5월 3주(19-21) | 1,000 | 65% | 26% | 5% | 4% |
| 5월 4주(26-28) | 1,002 | 65% | 25% | 5% | 5% |
| 6월 1주(02-04) | 1,001 | 62% | 27% | 5% | 6% |
| 6월 2주(09-11) | 1,000 | 60% | 32% | 5% | 4% |
| 6월 3주(16-18) | 1,001 | 55% | 35% | 4% | 6% |
| 6월 4주(23-25) | 1,001 | 52% | 39% | 4% | 5% |
| 7월 1주(30-02) | 1,000 | 50% | 39% | 5% | 6% |
| 7월 2주(07-09) | 1,001 | 47% | 44% | 5% | 4% |
| 7월 3주(14-16) | 1,001 | 46% | 43% | 5% | 7% |
| 7월 4주(21-23) | 1,000 | 45% | 48% | 3% | 4% |
| 7월 5주(28-30) | 1,001 | 44% | 45% | 3% | 7% |
| 8월 1주(04-06) | 1,000 | 44% | 46% | 4% | 6% |
| 8월 2주(11-13) | 1,001 | 39% | 53% | 3% | 5% |
| 8월 3주(18-20) | 1,002 | 47% | 45% | 4% | 4% |
| 8월 4주(25-27) | 1,002 | 47% | 43% | 4% | 5% |
| 9월 1주(01-03) | 1,002 | 45% | 44% | 4% | 6% |
| 9월 2주(08-10) | 1,002 | 46% | 45% | 4% | 6% |
| 9월 3주(15-17) | 1,000 | 45% | 45% | 4% | 5% |
| 9월 4주(22-24) | 1,002 | 44% | 48% | 3% | 5% |
| 9월 5주(28-02) | 추석 특별방역 기간, 데일리 조사 쉼 | | | | |
| 10월 1주(05-09) | 추석 특별방역 기간, 데일리 조사 쉼 | | | | |
| 10월 2주(13-15) | 1,001 | 47% | 42% | 4% | 7% |
| 10월 3주(20-22) | 1,001 | 43% | 45% | 5% | 6% |
| 10월 4주(27-29) | 1,001 | 43% | 46% | 4% | 7% |
| 11월 1주(03-05) | 1,002 | 43% | 47% | 4% | 6% |

질문) 귀하는 문재인 대통령이 대통령으로서의 직무를 잘 수행하고 있다고 보십니까, 아니면 잘못 수행하고 있다고 보십니까? (긍정/부정을 답하지 않은 경우 재질문) 굳이 말씀하신다면, '잘하고 있다'와 '잘못하고 있다' 중 어느 쪽입니까?

| 2020년 11월 1주 (3-5일) | 조사완료 사례수 (명) | 가중적용 사례수 (명) | 대통령 직무 수행 평가 | | | |
|------------------------|--------------------|--------------------|--------------|------------|--------------|-------------|
| | | | 잘하고 있다 | 잘못하고 있다 | 어느 쪽도 아니다 | 모름/ 응답거절 |
| 전체 | 1,002 | 1,000 | 43% | 47% | 4% | 6% |
| 지역별 | | | | | | |
| 서울 | 195 | 193 | 38% | 54% | 3% | 5% |
| 인천/경기 | 309 | 309 | 42% | 47% | 5% | 7% |
| 강원 | 30 | 30 | - | - | - | - |
| 대전/세종/충청 | 104 | 105 | 43% | 46% | 3% | 9% |
| 광주/전라 | 99 | 99 | 74% | 19% | 3% | 4% |
| 대구/경북 | 100 | 99 | 33% | 52% | 4% | 11% |
| 부산/울산/경남 | 153 | 153 | 40% | 50% | 6% | 4% |
| 제주 | 12 | 13 | - | - | - | - |
| 성별 | | | | | | |
| 남성 | 512 | 496 | 43% | 46% | 5% | 7% |
| 여성 | 490 | 504 | 43% | 47% | 4% | 6% |
| 연령별 | | | | | | |
| 18~29세 | 150 | 179 | 42% | 42% | 1% | 14% |
| 30대 | 142 | 160 | 47% | 44% | 4% | 5% |
| 40대 | 192 | 191 | 57% | 34% | 5% | 4% |
| 50대 | 214 | 198 | 40% | 53% | 3% | 4% |
| 60대 이상 | 304 | 272 | 33% | 55% | 6% | 5% |
| 주요 지지 정당별 | | | | | | |
| 국민의힘 | 213 | 201 | 5% | 91% | 2% | 3% |
| 더불어민주당 | 383 | 390 | 77% | 16% | 4% | 3% |
| 정의당 | 60 | 59 | 55% | 37% | 4% | 3% |
| 무당(無黨)층 | 279 | 284 | 20% | 60% | 5% | 16% |
| 직업별 | | | | | | |
| 농/임/어업 | 31 | 27 | - | - | - | - |
| 자영업 | 141 | 138 | 45% | 51% | 3% | 1% |
| 기능노무/서비스 | 134 | 127 | 39% | 43% | 5% | 12% |
| 사무/관리 | 310 | 327 | 50% | 42% | 3% | 4% |
| 전업주부 | 184 | 178 | 36% | 55% | 4% | 5% |
| 학생 | 60 | 71 | 42% | 40% | 3% | 15% |
| 무직/은퇴/기타 | 142 | 132 | 35% | 50% | 7% | 9% |
| 생활 수준별 | | | | | | |
| 상/중상 | 132 | 137 | 40% | 55% | 1% | 4% |
| 중 | 394 | 407 | 49% | 42% | 4% | 6% |
| 중하 | 252 | 244 | 43% | 48% | 4% | 5% |
| 하 | 206 | 195 | 33% | 51% | 7% | 9% |
| 성향별 | | | | | | |
| 보수 | 263 | 253 | 21% | 72% | 2% | 4% |
| 중도 | 256 | 257 | 40% | 51% | 5% | 4% |
| 진보 | 283 | 287 | 72% | 22% | 3% | 3% |
| 모름/응답거절 | 200 | 202 | 31% | 44% | 7% | 17% |

- 50사례 미만은 수치 제시하지 않음. 한국갤럽 데일리 오피니언 제424호 www.gallup.co.kr

대통령 직무 수행 평가 이유

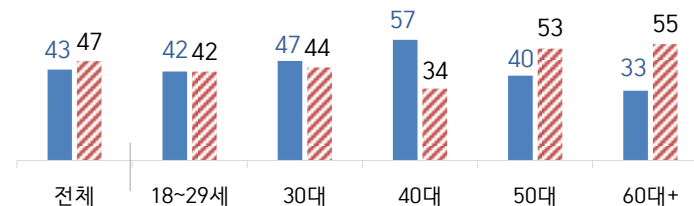
질문) 어떤 점에서 (잘하고/잘못하고 있다고) 생각하시는지 한 가지만 구체적으로 말씀해 주십시오.(자유응답)

| 대통령 직무 수행 긍정 평가 이유 2020년 11월 3~5일 (긍정 평가자 428명) | | 대통령 직무 수행 부정 평가 이유 11월 3~5일 (부정 평가자 467명) | |
|--|-----|--|-----|
| 코로나19 대처 (-6) | 26% | 부동산 정책 (+5) | 23% |
| 전반적으로 잘한다 | 10% | 경제/민생 문제 해결 부족 (-3) | 11% |
| 최선을 다함/열심히 한다 | 7% | 인사(人事) 문제 | 9% |
| 서민 위한 노력 | 5% | 전반적으로 부족하다 | 8% |
| 복지 확대 | 4% | 독단적/일방적/편파적 | 6% |
| 전 정권보다 낫다 | 4% | 북한 관계 | 5% |
| 외교/국제 관계 | 4% | 공정하지 못함/내로남불 | 4% |
| 검찰 개혁 | 3% | 국론 분열/갈등 | 3% |
| 국민 입장을 생각한다 | 3% | 소통 미흡 | 3% |
| 주관·소신 있다 | 2% | 주관·소신 부족/여론에 휘둘림 | 3% |
| 기본에 충실/원칙대로 함/공정함 | 2% | 세금 인상 | 2% |
| 개혁/적폐청산/개혁 의지 | 2% | 신뢰할 수 없음/비호감 | 2% |
| 경제 정책 | 2% | 복핵/안보 | 2% |
| 북한 관계 | 1% | 국민 생각과 동떨어짐 | 1% |
| 안정감/나라가 조용함 | 1% | 과도한 복지 | 1% |
| 소통 | 1% | 코로나19 대처 미흡 | 1% |
| 최저임금 인상 | 1% | 공약 실천 미흡 | 1% |
| 정직함/솔직함/투명함 | 1% | 서민 어려움/빈부 격차 확대 | 1% |
| 부동산 정책 | 1% | 검찰 압박 | 1% |
| 위기 대응/상황 대처 | 1% | 외교 문제 | 1% |
| 깨끗함/청렴 | 1% | 국고/재정 낭비 | 1% |
| 일자리 창출/비정규직 정규직화 | 1% | 여야 갈등/협치 부족 | 1% |
| 개방적/열린 마음/합리적 | 1% | 기타 | 4% |
| 통합/협치/화합 | 1% | 모름/응답거절 | 7% |
| 기타 | 1% | | |
| 모름/응답거절 | 16% | | |

* (+/-) 표시는 지난주 대비 증감폭이 ±3%포인트 이상인 항목(단위: %포인트)
- 한국갤럽 데일리 제424호 www.gallup.co.kr

● 대통령 직무 수행 평가: 연령별 - 2020년 11월 1주(3~5일)

■ 현재 잘하고 있다(직무 긍정률) ■ 잘못하고 있다(부정률, %)



- 성·연령별 대통령 직무 수행 평가, 정당 지지도는 매월 말 공개하는 월 통합 자료 참조
- 전국 성인 1,002명 전화조사. 한국갤럽 데일리 오피니언 제424호 www.gallup.co.kr

정당 지지도 - 최근 6개월 추이

| 2020년 (최근 6개월) | 조사완료 사례수 (명) | 현재 지지하는 정당 (정당 지지도) | | | | | | |
|----------------------|--------------------|----------------------|------------|------------|-----------|-----------|-----------|------------|
| | | 국민의당 | 국민의힘 | 더불어 민주당 | 열린 민주당 | 정의당 | 기타 | 무당층 無黨層 |
| 4월 5주(28~29) | 1,000 | 5% | 19% | 43% | 4% | 7% | 3% | 19% |
| 5월 1주(06~07) | 1,004 | 3% | 17% | 46% | 4% | 7% | 2% | 22% |
| 5월 2주(12~14) | 1,000 | 3% | 19% | 44% | 4% | 7% | 2% | 23% |
| 5월 3주(19~21) | 1,000 | 3% | 18% | 46% | 4% | 5% | 1% | 22% |
| 5월 4주(26~28) | 1,002 | 3% | 18% | 47% | 3% | 6% | 1% | 22% |
| 6월 1주(02~04) | 1,001 | 4% | 17% | 43% | 3% | 7% | 0% | 26% |
| 6월 2주(09~11) | 1,000 | 3% | 18% | 42% | 5% | 8% | 1% | 24% |
| 6월 3주(16~18) | 1,001 | 3% | 19% | 43% | 3% | 5% | 1% | 27% |
| 6월 4주(23~25) | 1,001 | 3% | 20% | 41% | 4% | 8% | 1% | 24% |
| 7월 1주(30~02) | 1,000 | 3% | 21% | 38% | 3% | 7% | 1% | 28% |
| 7월 2주(07~09) | 1,001 | 4% | 20% | 40% | 2% | 6% | 1% | 26% |
| 7월 3주(14~16) | 1,001 | 4% | 21% | 38% | 3% | 7% | 1% | 27% |
| 7월 4주(21~23) | 1,000 | 3% | 23% | 41% | 2% | 7% | 1% | 23% |
| 7월 5주(28~30) | 1,001 | 5% | 20% | 38% | 3% | 7% | 1% | 27% |
| 8월 1주(04~06) | 1,000 | 3% | 25% | 37% | 2% | 6% | 1% | 26% |
| 8월 2주(11~13) | 1,001 | 3% | 27% | 33% | 3% | 6% | 1% | 27% |
| 8월 3주(18~20) | 1,002 | 4% | 23% | 39% | 3% | 7% | 1% | 25% |
| 8월 4주(25~27) | 1,002 | 2% | 20% | 38% | 2% | 7% | 0% | 30% |
| 9월 1주(01~03) | 1,002 | 4% | 20% | 39% | 3% | 4% | 1% | 29% |
| 9월 2주(08~10) | 1,002 | 4% | 19% | 39% | 3% | 5% | 1% | 29% |
| 9월 3주(15~17) | 1,000 | 3% | 20% | 36% | 3% | 4% | 1% | 33% |
| 9월 4주(22~24) | 1,002 | 4% | 21% | 37% | 3% | 5% | 1% | 29% |
| 9월 5주(28~02) | | 추석 특별방역 기간, 데일리 조사 씬 | | | | | | |
| 10월 1주(05~09) | | | | | | | | |
| 10월 2주(13~15) | 1,001 | 4% | 18% | 38% | 3% | 5% | 1% | 31% |
| 10월 3주(20~22) | 1,001 | 3% | 17% | 35% | 4% | 6% | 1% | 34% |
| 10월 4주(27~29) | 1,001 | 4% | 20% | 40% | 2% | 6% | 0% | 27% |
| 11월 1주(03~05) | 1,002 | 3% | 20% | 39% | 3% | 6% | 1% | 28% |

- 한국갤럽 데일리 오피니언 제424호 www.gallup.co.kr

정당 지지도 - 상세 결과

질문) 귀하는 다음 중 어느 정당을 지지하십니까? 보기를 순환하여 불러드리겠습니다.
 ('모름/없음'인 경우 재질문) 그럼, 본인 성향은 어느 정당에 조금이라도 더 가깝습니까?
 - 국민의당/국민의힘/더불어민주당/열린민주당/정의당, 그 외 정당(자유응답), 없다

| 2020년 11월 1주 (3~5일) | 조사완료 사례수 (명) | 가중적용 사례수 (명) | 정당 지지도 (현재 지지하는 정당) | | | | | | | 없음 | 모름 응답 거절 |
|------------------------|--------------------|--------------------|---------------------|------|------------|-----------|-----|----|------------|-----|----------------|
| | | | 국민의당 | 국민의힘 | 더불어 민주당 | 열린 민주당 | 정의당 | 기타 | 무당층 無黨層 | | |
| 전체 | 1,002 | 1,000 | 3% | 20% | 39% | 3% | 6% | 1% | 28% | 25% | 4% |
| 지역별 | | | | | | | | | | | |
| 서울 | 195 | 193 | 5% | 20% | 34% | 3% | 6% | 0% | 32% | 28% | 4% |
| 인천/경기 | 309 | 309 | 2% | 18% | 39% | 2% | 9% | 0% | 31% | 28% | 3% |
| 강원 | 30 | 30 | - | - | - | - | - | - | - | - | - |
| 대전/세종/충청 | 104 | 105 | 2% | 20% | 44% | 3% | 5% | 2% | 23% | 18% | 4% |
| 광주/전라 | 99 | 99 | 1% | 2% | 72% | 4% | 6% | 1% | 15% | 12% | 3% |
| 대구/경북 | 100 | 99 | 6% | 39% | 21% | 1% | 4% | 1% | 28% | 22% | 7% |
| 부산/울산/경남 | 153 | 153 | 3% | 24% | 35% | 4% | 3% | 1% | 30% | 26% | 4% |
| 제주 | 12 | 13 | - | - | - | - | - | - | - | - | - |
| 성별 | | | | | | | | | | | |
| 남성 | 512 | 496 | 4% | 21% | 35% | 5% | 6% | | 29% | 27% | 3% |
| 여성 | 490 | 504 | 2% | 19% | 42% | 1% | 6% | 1% | 27% | 22% | 5% |
| 연령별 | | | | | | | | | | | |
| 18~29세 | 150 | 179 | 3% | 11% | 35% | 3% | 7% | 3% | 39% | 33% | 6% |
| 30대 | 142 | 160 | 4% | 13% | 49% | 5% | 4% | 1% | 25% | 22% | 4% |
| 40대 | 192 | 191 | 1% | 13% | 50% | 3% | 9% | 1% | 23% | 20% | 3% |
| 50대 | 214 | 198 | 4% | 26% | 33% | 4% | 7% | | 26% | 26% | 0% |
| 60대 이상 | 304 | 272 | 4% | 30% | 33% | 1% | 3% | | 29% | 23% | 6% |
| 직업별 | | | | | | | | | | | |
| 농/임/어업 | 31 | 27 | - | - | - | - | - | - | - | - | - |
| 자영업 | 141 | 138 | 2% | 23% | 41% | 4% | 7% | | 23% | 23% | 1% |
| 기능노무/서비스 | 134 | 127 | 1% | 21% | 40% | 4% | 5% | | 29% | 26% | 3% |
| 사무/관리 | 310 | 327 | 4% | 14% | 45% | 3% | 7% | 2% | 24% | 21% | 3% |
| 전업주부 | 184 | 178 | 3% | 27% | 36% | 1% | 5% | | 29% | 22% | 6% |
| 학생 | 60 | 71 | 5% | 8% | 39% | 1% | 9% | 1% | 37% | 30% | 6% |
| 무직/은퇴/기타 | 142 | 132 | 3% | 24% | 31% | 2% | | 1% | 40% | 34% | 6% |
| 생활 수준별 | | | | | | | | | | | |
| 상/중상 | 132 | 137 | 6% | 20% | 40% | 4% | 4% | 1% | 24% | 22% | 2% |
| 중 | 394 | 407 | 2% | 16% | 43% | 3% | 8% | 1% | 28% | 26% | 2% |
| 중하 | 252 | 244 | 4% | 23% | 39% | 3% | 5% | 1% | 25% | 22% | 4% |
| 하 | 206 | 195 | 3% | 25% | 30% | 1% | 4% | 1% | 36% | 28% | 8% |
| 성향별 | | | | | | | | | | | |
| 보수 | 263 | 253 | 5% | 49% | 16% | 3% | 4% | | 23% | 22% | 1% |
| 중도 | 256 | 257 | 5% | 15% | 37% | 2% | 6% | 1% | 35% | 32% | 3% |
| 진보 | 283 | 287 | 0% | 3% | 70% | 5% | 10% | 2% | 10% | 9% | 1% |
| 모름/응답거절 | 200 | 202 | 3% | 15% | 27% | 1% | 2% | | 52% | 40% | 12% |
| 대통령 직무 평가자 | | | | | | | | | | | |
| 긍정 평가자 | 423 | 428 | 1% | 2% | 70% | 5% | 8% | 1% | 13% | 12% | 1% |
| 부정 평가자 | 476 | 467 | 5% | 39% | 13% | 1% | 5% | 1% | 36% | 33% | 3% |

- 50사례 미만은 수치 제시하지 않음. 한국갤럽 데일리 오피니언 제424호 www.gallup.co.kr

질문) 최근 더불어민주당은 소속 단체장의 사퇴·유고로 공석이 된 서울·부산시장 보궐선거에 후보를 내기로 결정했는데요. 귀하는 이에 대해 잘한 일로 보십니까, 잘못된 일로 보십니까?

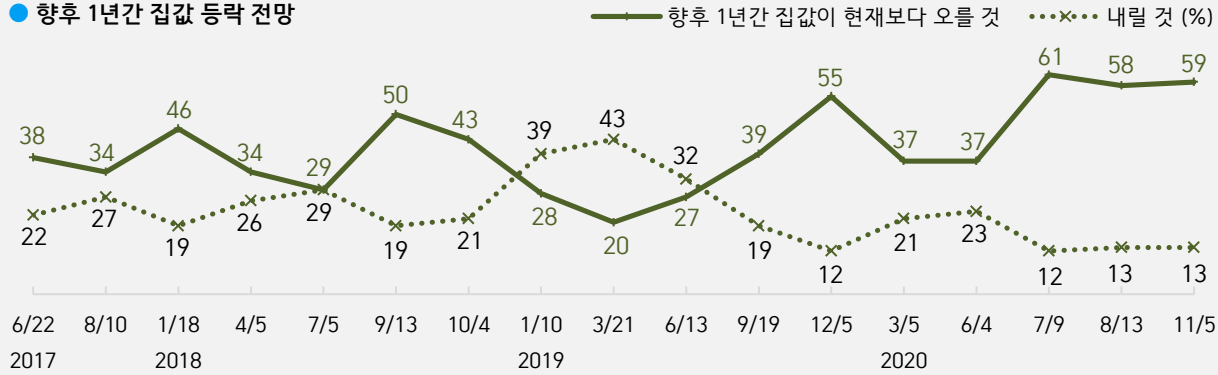
| 2020년 11월 1주 (3~5일) | 조사완료 사례수 (명) | 가중적용 사례수 (명) | 여당의 서울·부산시장 보궐선거 후보 공천 결정 | | |
|------------------------|--------------------|--------------------|---------------------------|-------|---------|
| | | | 잘한 일 | 잘못한 일 | 모름/응답거절 |
| 전체 | 1,002 | 1,000 | 34% | 39% | 28% |
| 지역별 | | | | | |
| 서울 | 195 | 193 | 29% | 43% | 27% |
| 인천/경기 | 309 | 309 | 34% | 35% | 31% |
| 강원 | 30 | 30 | - | - | - |
| 대전/세종/충청 | 104 | 105 | 36% | 36% | 28% |
| 광주/전라 | 99 | 99 | 50% | 26% | 24% |
| 대구/경북 | 100 | 99 | 22% | 50% | 28% |
| 부산/울산/경남 | 153 | 153 | 35% | 42% | 23% |
| 제주 | 12 | 13 | - | - | - |
| 성별 | | | | | |
| 남성 | 512 | 496 | 33% | 42% | 25% |
| 여성 | 490 | 504 | 35% | 35% | 30% |
| 연령별 | | | | | |
| 18~29세 | 150 | 179 | 23% | 25% | 52% |
| 30대 | 142 | 160 | 37% | 36% | 27% |
| 40대 | 192 | 191 | 47% | 31% | 21% |
| 50대 | 214 | 198 | 34% | 50% | 16% |
| 60대 이상 | 304 | 272 | 29% | 46% | 25% |
| 주요 지지 | | | | | |
| 국민의힘 | 213 | 201 | 9% | 74% | 18% |
| 더불어민주당 | 383 | 390 | 59% | 16% | 25% |
| 정당별 | | | | | |
| 정의당 | 60 | 59 | 32% | 48% | 20% |
| 무당(無黨)층 | 279 | 284 | 17% | 42% | 41% |
| 직업별 | | | | | |
| 농/임/어업 | 31 | 27 | - | - | - |
| 자영업 | 141 | 138 | 38% | 48% | 14% |
| 기능노무/서비스 | 134 | 127 | 29% | 38% | 33% |
| 사무/관리 | 310 | 327 | 40% | 33% | 27% |
| 전업주부 | 184 | 178 | 32% | 41% | 27% |
| 학생 | 60 | 71 | 19% | 31% | 50% |
| 무직/은퇴/기타 | 142 | 132 | 29% | 42% | 29% |
| 생활 수준별 | | | | | |
| 상/중상 | 132 | 137 | 37% | 43% | 21% |
| 중 | 394 | 407 | 37% | 36% | 27% |
| 중하 | 252 | 244 | 32% | 43% | 24% |
| 하 | 206 | 195 | 26% | 39% | 35% |
| 성향별 | | | | | |
| 보수 | 263 | 253 | 24% | 58% | 18% |
| 중도 | 256 | 257 | 30% | 51% | 19% |
| 진보 | 283 | 287 | 54% | 20% | 25% |
| 모름/응답거절 | 200 | 202 | 20% | 26% | 54% |
| 대통령 직무 | | | | | |
| 긍정 평가자 | 423 | 428 | 55% | 16% | 28% |
| 부정 평가자 | 476 | 467 | 15% | 64% | 20% |

- 7월 4주(21~23일) 조사에서는 '더불어민주당이 후보 내야 한다' 48%, '후보 내지 말아야 한다' 40%

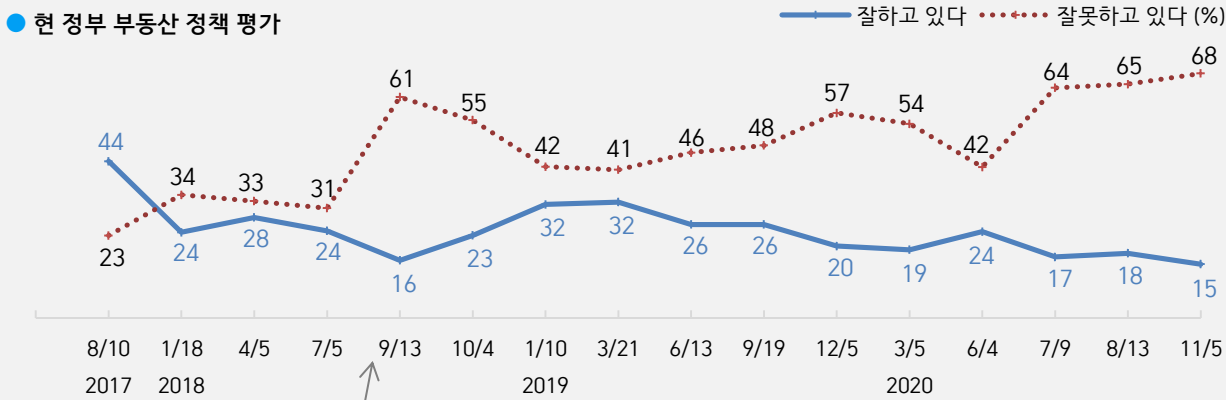
- 50사례 미만은 수치 제시하지 않음. 한국갤럽 데일리 오피니언 제424호 www.gallup.co.kr

부동산 정책 평가와 집값 전망

향후 1년간 집값 등락 전망



현 정부 부동산 정책 평가



| | | | | | |
|---|---|---|-----------------------------------|--|--|
| 6.19 대책 — | DSR 대출 제한 다주택자 양도세 중과 적용 | 9.13 주택시장 안정 9.21 수도권 공급 확대 대책 발표 | 5.7 3기 신도시 입지 발표 — | 12.16 대책 투기적 대출 규제 강화, 보유세 인상 등 | 6.17 대책 수도권 전역 규제, 갭투자 차단, 법인 종부세 강화 등 |
| 8.2 대책 투기지역 지정, 임대사업자 등록 활성화 등 | 7.6 보유세 개편안 8.27 대책 서울 집값 급등, 지역별 양극화 심화 종부세 인상, 대출 규제 강화 등 예고 | 12.19 수도권 3기 신도시, — 공시지가 인상 계획 발표 | 8월, 민간택지 분양가 상한제 시행 예고 — | 2.20 대책 수도권 5곳 조정대상지역 추가 등 | 7.10 대책 임대차3법· 부동산3법 통과 8.4 대책 |

- 2013~2016년은 집값 상승·하락·보합 전망 각각 30% 내외로 엇비슷

- 조사 종료일 기준 제시. 시점별 사흘간 전국 성인 약 1,000명 전화조사. 한국갤럽 데일리 오피니언 제424호 www.gallup.co.kr

질문) 귀하는 향후 1년간 집값이 현재에 비해 다음 중 어떠한 것으로 보십니까?
- 오를 것/ 내릴 것/ 변화 없을 것 (순서 로테이션 제시)

| | 2020년 11월 1주 (3~5일) | 조사완료 사례수 (명) | 가중적용 사례수 (명) | 향후 1년간 집값 전망 | | | | Net Score (1)-(2) |
|------------|------------------------|--------------------|--------------------|--------------|-------------|------------|-------------|-------------------------|
| | | | | 오를 것 (1) | 내릴 것 (2) | 변화 없을 것 | 모름/ 응답거절 | |
| 지역별 | 전체 | 1,002 | 1,000 | 59% | 13% | 18% | 10% | 46 |
| | 서울 | 195 | 193 | 63% | 13% | 15% | 9% | 50 |
| | 인천/경기 | 309 | 309 | 61% | 13% | 19% | 7% | 48 |
| | 강원 | 30 | 30 | - | - | - | - | - |
| | 대전/세종/충청 | 104 | 105 | 63% | 10% | 15% | 12% | 53 |
| | 광주/전라 | 99 | 99 | 41% | 19% | 28% | 13% | 22 |
| | 대구/경북 | 100 | 99 | 63% | 10% | 18% | 9% | 53 |
| | 부산/울산/경남 | 153 | 153 | 54% | 16% | 15% | 15% | 38 |
| | 제주 | 12 | 13 | - | - | - | - | - |
| 성별 | 남성 | 512 | 496 | 60% | 14% | 18% | 8% | 46 |
| | 여성 | 490 | 504 | 57% | 13% | 18% | 13% | 44 |
| 연령별 | 18~29세 | 150 | 179 | 71% | 11% | 13% | 5% | 60 |
| | 30대 | 142 | 160 | 70% | 11% | 17% | 2% | 59 |
| | 40대 | 192 | 191 | 56% | 17% | 24% | 2% | 39 |
| | 50대 | 214 | 198 | 55% | 15% | 17% | 12% | 40 |
| | 60대 이상 | 304 | 272 | 48% | 11% | 18% | 23% | 37 |
| 직업별 | 농/임/어업 | 31 | 27 | - | - | - | - | - |
| | 자영업 | 141 | 138 | 56% | 17% | 19% | 9% | 39 |
| | 기능노무/서비스 | 134 | 127 | 59% | 17% | 16% | 8% | 42 |
| | 사무/관리 | 310 | 327 | 66% | 14% | 18% | 3% | 52 |
| | 전업주부 | 184 | 178 | 47% | 13% | 23% | 17% | 34 |
| | 학생 | 60 | 71 | 71% | 6% | 18% | 5% | 65 |
| | 무직/은퇴/기타 | 142 | 132 | 53% | 10% | 14% | 23% | 43 |
| 성향별 | 보수 | 263 | 253 | 68% | 10% | 16% | 6% | 58 |
| | 중도 | 256 | 257 | 65% | 12% | 17% | 6% | 53 |
| | 진보 | 283 | 287 | 50% | 20% | 25% | 5% | 30 |
| | 모름/응답거절 | 200 | 202 | 52% | 9% | 11% | 28% | 43 |
| 대통령 | 긍정 평가 | 423 | 428 | 45% | 20% | 26% | 9% | 25 |
| 직무 | 부정 평가 | 476 | 467 | 72% | 8% | 11% | 9% | 64 |
| 부동산 | 긍정 평가 | 150 | 149 | 27% | 33% | 32% | 8% | -6 |
| 정책 | 부정 평가 | 678 | 678 | 70% | 8% | 14% | 8% | 62 |
| 임대차3법 | 긍정적 영향 | 258 | 253 | 39% | 26% | 28% | 7% | 13 |
| 부동산 | 부정적 영향 | 429 | 424 | 72% | 7% | 14% | 7% | 65 |
| 시장에 | 영향 없을 것 | 117 | 118 | 63% | 10% | 17% | 10% | 53 |
| 본인/ 배우자 | 없다 (비보유) | 381 | 403 | 60% | 13% | 17% | 10% | 47 |
| 명의 집 | 1채 | 490 | 470 | 57% | 13% | 19% | 11% | 44 |
| | 2채 이상 | 130 | 126 | 62% | 13% | 20% | 6% | 49 |
| 현재 | 자가 | 676 | 662 | 60% | 12% | 18% | 10% | 48 |
| 거주 형태 | 전세 | 174 | 180 | 57% | 16% | 19% | 8% | 41 |
| | 월세/반전세 | 125 | 128 | 58% | 15% | 19% | 8% | 43 |

- Net Score: 순(純)지수, 상승-하락 전망 차이

- 50사례 미만은 수치 제시하지 않음. 한국갤럽 데일리 오피니언 제424호 www.gallup.co.kr

질문) 향후 1년간 전월세 등 주택 임대료가 현재에 비해 다음 중 어떠한 것으로 보십니까?
- 오를 것/ 내릴 것/ 변화 없을 것 (순서 로테이션 제시)

| | 조사완료 사례수 (명) | 가중적용 사례수 (명) | 향후 1년간 주택 임대료 전망 | | | | Net Score (1)-(2) | |
|------------|--------------------------------------|--------------------|------------------|-------------|------------|-------------|-------------------------|----|
| | | | 오를 것 (1) | 내릴 것 (2) | 변화 없을 것 | 모름/ 응답거절 | | |
| 지역별 | 2019년 6월 2주(11~13일) 9월 3주(17~19일) | 1,002 | 1,000 | 35% | 24% | 31% | 10% | 11 |
| | 2020년 8월 2주(11~13일) | 1,001 | 1,000 | 40% | 15% | 32% | 14% | 25 |
| | 11월 1주(03~05일) | 1,002 | 1,000 | 66% | 8% | 16% | 10% | 58 |
| 지역별 | 서울 | 195 | 193 | 70% | 10% | 14% | 6% | 60 |
| | 인천/경기 | 309 | 309 | 68% | 5% | 17% | 10% | 63 |
| | 강원 | 30 | 30 | - | - | - | - | - |
| | 대전/세종/충청 | 104 | 105 | 73% | 6% | 14% | 7% | 67 |
| | 광주/전라 | 99 | 99 | 52% | 8% | 33% | 7% | 44 |
| | 대구/경북 | 100 | 99 | 64% | 4% | 20% | 12% | 60 |
| | 부산/울산/경남 | 153 | 153 | 62% | 9% | 14% | 14% | 53 |
| | 제주 | 12 | 13 | - | - | - | - | - |
| 성별 | 남성 | 512 | 496 | 66% | 7% | 19% | 8% | 59 |
| | 여성 | 490 | 504 | 66% | 7% | 16% | 11% | 59 |
| 연령별 | 18~29세 | 150 | 179 | 75% | 4% | 15% | 6% | 71 |
| | 30대 | 142 | 160 | 72% | 6% | 19% | 2% | 66 |
| | 40대 | 192 | 191 | 67% | 9% | 19% | 5% | 58 |
| | 50대 | 214 | 198 | 71% | 6% | 14% | 9% | 65 |
| | 60대 이상 | 304 | 272 | 52% | 9% | 19% | 19% | 43 |
| 직업별 | 농/임/어업 | 31 | 27 | - | - | - | - | - |
| | 자영업 | 141 | 138 | 69% | 6% | 20% | 5% | 63 |
| | 기능노무/서비스 | 134 | 127 | 64% | 9% | 14% | 12% | 55 |
| | 사무/관리 | 310 | 327 | 71% | 7% | 18% | 4% | 64 |
| | 전업주부 | 184 | 178 | 62% | 7% | 16% | 15% | 55 |
| | 학생 | 60 | 71 | 76% | 6% | 14% | 3% | 70 |
| | 무직/은퇴/기타 | 142 | 132 | 53% | 8% | 19% | 20% | 45 |
| 성향별 | 보수 | 263 | 253 | 74% | 3% | 16% | 7% | 71 |
| | 중도 | 256 | 257 | 74% | 5% | 14% | 6% | 69 |
| | 진보 | 283 | 287 | 57% | 14% | 24% | 5% | 43 |
| | 모름/응답거절 | 200 | 202 | 58% | 4% | 14% | 24% | 54 |
| 대통령 | 긍정 평가 | 423 | 428 | 53% | 13% | 24% | 10% | 40 |
| 직무 | 부정 평가 | 476 | 467 | 79% | 2% | 11% | 9% | 77 |
| 부동산 | 긍정 평가 | 150 | 149 | 40% | 23% | 32% | 6% | 17 |
| 정책 | 부정 평가 | 678 | 678 | 77% | 3% | 13% | 7% | 74 |
| 임대차3법 | 긍정적 영향 | 258 | 253 | 48% | 18% | 26% | 8% | 30 |
| 부동산 | 부정적 영향 | 429 | 424 | 83% | 2% | 11% | 5% | 81 |
| 시장에 | 영향 없을 것 | 117 | 118 | 60% | 4% | 27% | 9% | 56 |
| 본인/ 배우자 | 없다 (비보유) | 381 | 403 | 65% | 8% | 16% | 11% | 57 |
| 명의 집 | 1채 | 490 | 470 | 65% | 6% | 20% | 9% | 59 |
| | 2채 이상 | 130 | 126 | 73% | 7% | 13% | 7% | 66 |
| 현재 | 자가 | 676 | 662 | 68% | 6% | 17% | 9% | 62 |
| 거주 형태 | 전세 | 174 | 180 | 66% | 9% | 17% | 8% | 57 |
| | 월세/반전세 | 125 | 128 | 61% | 10% | 19% | 9% | 51 |

- 50사례 미만은 수치 제시하지 않음. 한국갤럽 데일리 오피니언 제424호 www.gallup.co.kr

질문) 귀하는 현 정부가 부동산 정책을 잘하고 있다고 보십니까, 잘못하고 있다고 보십니까?

| 2020년 11월 1주 (3~5일) | 조사완료 | | 현 정부 부동산 정책 평가 | | | |
|------------------------|------------|--------------------|----------------|------------|--------------|-------------|
| | 사례수 (명) | 가중적용 사례수 (명) | 잘하고 있다 | 잘못하고 있다 | 어느 쪽도 아니다 | 모름/ 응답거절 |
| 전체 | 1,002 | 1,000 | 15% | 68% | 6% | 11% |
| 지역별 | | | | | | |
| 서울 | 195 | 193 | 14% | 71% | 6% | 8% |
| 인천/경기 | 309 | 309 | 14% | 70% | 5% | 10% |
| 강원 | 30 | 30 | - | - | - | - |
| 대전/세종/충청 | 104 | 105 | 16% | 61% | 11% | 12% |
| 광주/전라 | 99 | 99 | 27% | 52% | 9% | 11% |
| 대구/경북 | 100 | 99 | 8% | 74% | 4% | 14% |
| 부산/울산/경남 | 153 | 153 | 13% | 69% | 6% | 12% |
| 제주 | 12 | 13 | - | - | - | - |
| 성별 | | | | | | |
| 남성 | 512 | 496 | 17% | 65% | 7% | 11% |
| 여성 | 490 | 504 | 13% | 70% | 6% | 11% |
| 연령별 | | | | | | |
| 18~29세 | 150 | 179 | 12% | 71% | 3% | 13% |
| 30대 | 142 | 160 | 18% | 68% | 8% | 6% |
| 40대 | 192 | 191 | 21% | 65% | 7% | 7% |
| 50대 | 214 | 198 | 16% | 68% | 6% | 10% |
| 60대 이상 | 304 | 272 | 10% | 67% | 7% | 16% |
| 주요 지지 정당별 | | | | | | |
| 국민의힘 | 213 | 201 | 0% | 91% | 2% | 6% |
| 더불어민주당 | 383 | 390 | 28% | 52% | 9% | 11% |
| 정의당 | 60 | 59 | 14% | 70% | 10% | 6% |
| 무당(無黨)층 | 279 | 284 | 6% | 71% | 6% | 17% |
| 직업별 | | | | | | |
| 농/임/어업 | 31 | 27 | - | - | - | - |
| 자영업 | 141 | 138 | 18% | 67% | 9% | 6% |
| 기능노무/서비스 | 134 | 127 | 9% | 70% | 8% | 13% |
| 사무/관리 | 310 | 327 | 19% | 68% | 5% | 8% |
| 전업주부 | 184 | 178 | 11% | 69% | 8% | 12% |
| 학생 | 60 | 71 | 13% | 75% | 1% | 11% |
| 무직/은퇴/기타 | 142 | 132 | 15% | 60% | 5% | 20% |
| 성향별 | | | | | | |
| 보수 | 263 | 253 | 7% | 84% | 2% | 7% |
| 중도 | 256 | 257 | 12% | 74% | 7% | 6% |
| 진보 | 283 | 287 | 29% | 54% | 8% | 9% |
| 모름/응답거절 | 200 | 202 | 8% | 58% | 9% | 25% |
| 대통령 직무 | | | | | | |
| 긍정 평가 | 423 | 428 | 32% | 44% | 10% | 14% |
| 부정 평가 | 476 | 467 | 2% | 93% | 1% | 4% |
| 향후 1년 집값 전망 | | | | | | |
| 오를 것 | 583 | 588 | 7% | 81% | 4% | 8% |
| 내릴 것 | 134 | 131 | 37% | 40% | 15% | 9% |
| 변화 없을 것 | 179 | 179 | 27% | 54% | 7% | 12% |
| 향후 1년 임대료 전망 | | | | | | |
| 오를 것 | 657 | 661 | 9% | 79% | 5% | 7% |
| 내릴 것 | 72 | 70 | 48% | 29% | 11% | 12% |
| 변화 없을 것 | 173 | 174 | 27% | 52% | 8% | 13% |
| 본인/배우자 명의 집 | | | | | | |
| 없다(비보유) | 381 | 403 | 15% | 64% | 6% | 15% |
| 1채 | 490 | 470 | 14% | 70% | 7% | 9% |
| 2채 이상 | 130 | 126 | 17% | 71% | 5% | 6% |
| 현재 거주 형태 | | | | | | |
| 자가 | 676 | 662 | 15% | 69% | 5% | 10% |
| 전세 | 174 | 180 | 17% | 66% | 8% | 9% |
| 월세/반전세 | 125 | 128 | 13% | 68% | 6% | 12% |

질문) 어떤 점에서 (현 정부가 부동산 정책을 잘하고 있다/잘못하고 있다)고 생각하시는지 한 가지만 구체적으로 말씀해 주십시오.(자유응답)

| 현 정부 부동산 정책 긍정 평가 이유 2020년 11월 3~5일 (긍정 평가자 149명) | 부동산 정책 부정 평가 이유 11월 3~5일 (부정 평가자 678명) | | |
|--|---|-------------------|-----|
| 최선을 다함/노력함 (+7) | 13% | 집값 상승/집값이 비쌌 (+7) | 30% |
| 다주택자 세금 인상 | 11% | 일관성 없음/오락가락함 (-4) | 9% |
| 집값 안정 또는 하락 기대 | 8% | 규제 부작용/풍선 효과 | 8% |
| 서민 위한 정책/집 마련 기대 (-6) | 7% | 효과 없음/근본적 대책 아님 | 7% |
| 임대차 3법 관련 (-3) | 7% | 서민 피해/서민 살기 어려움 | 6% |
| 규제 강화/강력한 규제 (+4) | 7% | 전월세 상승-불안 (+3) | 5% |
| 투기 근절/부동산 투자 억제 (+4) | 6% | 임대차 3법 관련 (+4) | 4% |
| 보유세/종합부동산세 인상 | 5% | 보유세/종합부동산세 인상 | 4% |
| 정책 공감/현재 정책 지속 희망 | 5% | 규제 심함 | 4% |
| 공시지가 인상/현실화 | 2% | 공급을 늘려야 함/공급 부족 | 2% |
| 대출 억제 | 2% | 지역 간 양극화 심화 | 2% |
| 실소유자 위주 정책 | 2% | 공시지가 인상 | 1% |
| 전세 안정-하락 | 2% | 독선적/밀어부치기 | 1% |
| 투기·과열 지역 억제 | 1% | 무주택/실수요자 집 사기 어려움 | 1% |
| 임대주택 보급 확대 | 1% | 대출 억제 과도함 | 1% |
| 기타 | 6% | 투기 억제 못함 | 1% |
| 모름/응답거절 | 14% | 다주택자 양도세 과함 | 1% |
| | | 공직자 출선수범하지 않음 | 1% |
| | | 임대사업자 세제혜택 | 1% |
| | | 규제 미흡/더 강력한 규제 필요 | 1% |
| | | 기타 | 3% |
| | | 모름/응답거절 | 7% |

* (+/-) 표시는 직전 조사(2020년 8월 11~13일)

대비 증감폭이 ±3%포인트 이상인 항목

- 한국갤럽 데일리 제424호 www.gallup.co.kr

질문) 지난 7월 말 전월세상한제, 계약갱신청구권, 전월세신고제 등 부동산 임대차 3법 개정안이 국회를 통과했습니다. 귀하는 이러한 임대차 3법이 우리나라 부동산 시장에 어떠한 영향을 줄 것이라고 보십니까?
- 긍정적 영향 / 부정적 영향 / 영향 없을 것 (순서 로테이션 제시)

| 2020년 11월 1주 (3~5일) | 조사완료 사례수 (명) | 가중적용 사례수 (명) | 임대차 3법 개정안은 부동산 시장에 | | | |
|------------------------|--------------------|--------------------|---------------------|-----------|------------|-------------|
| | | | 긍정적 영향 | 부정적 영향 | 영향 없을 것 | 모름/ 응답거절 |
| 전체 | 1,002 | 1,000 | 25% | 42% | 12% | 20% |
| 지역별 | | | | | | |
| 서울 | 195 | 193 | 21% | 50% | 12% | 17% |
| 인천/경기 | 309 | 309 | 26% | 46% | 11% | 18% |
| 강원 | 30 | 30 | - | - | - | - |
| 대전/세종/충청 | 104 | 105 | 21% | 46% | 10% | 22% |
| 광주/전라 | 99 | 99 | 40% | 22% | 14% | 25% |
| 대구/경북 | 100 | 99 | 20% | 41% | 11% | 29% |
| 부산/울산/경남 | 153 | 153 | 26% | 41% | 14% | 19% |
| 제주 | 12 | 13 | - | - | - | - |
| 성별 | | | | | | |
| 남성 | 512 | 496 | 28% | 40% | 14% | 19% |
| 여성 | 490 | 504 | 23% | 45% | 10% | 22% |
| 연령별 | | | | | | |
| 18~29세 | 150 | 179 | 25% | 29% | 20% | 26% |
| 30대 | 142 | 160 | 23% | 51% | 12% | 13% |
| 40대 | 192 | 191 | 34% | 40% | 7% | 19% |
| 50대 | 214 | 198 | 28% | 47% | 9% | 16% |
| 60대 이상 | 304 | 272 | 18% | 44% | 11% | 26% |
| 주요 지지 정당별 | | | | | | |
| 국민의힘 | 213 | 201 | 7% | 65% | 11% | 16% |
| 더불어민주당 | 383 | 390 | 45% | 25% | 13% | 17% |
| 정의당 | 60 | 59 | 29% | 42% | 14% | 15% |
| 무당(無黨)층 | 279 | 284 | 10% | 50% | 9% | 32% |
| 직업별 | | | | | | |
| 농/임/어업 | 31 | 27 | - | - | - | - |
| 자영업 | 141 | 138 | 28% | 46% | 12% | 13% |
| 기능노무/서비스 | 134 | 127 | 29% | 37% | 11% | 23% |
| 사무/관리 | 310 | 327 | 29% | 46% | 10% | 14% |
| 전업주부 | 184 | 178 | 20% | 48% | 10% | 22% |
| 학생 | 60 | 71 | 21% | 19% | 23% | 37% |
| 무직/은퇴/기타 | 142 | 132 | 19% | 39% | 14% | 29% |
| 성향별 | | | | | | |
| 보수 | 263 | 253 | 14% | 57% | 13% | 17% |
| 중도 | 256 | 257 | 22% | 54% | 12% | 13% |
| 진보 | 283 | 287 | 45% | 27% | 13% | 15% |
| 모름/응답거절 | 200 | 202 | 16% | 33% | 9% | 42% |
| 대통령 직무 | | | | | | |
| 긍정 평가 | 423 | 428 | 47% | 18% | 14% | 21% |
| 부정 평가 | 476 | 467 | 8% | 68% | 9% | 15% |
| 부동산 정책 | | | | | | |
| 긍정 평가 | 150 | 149 | 71% | 4% | 13% | 12% |
| 부정 평가 | 678 | 678 | 14% | 59% | 10% | 17% |
| 본인/ 배우자 | | | | | | |
| 없다 (비보유) | 381 | 403 | 27% | 32% | 15% | 27% |
| 1채 | 490 | 470 | 24% | 47% | 11% | 19% |
| 명의 집 | | | | | | |
| 2채 이상 | 130 | 126 | 24% | 59% | 8% | 8% |
| 현재 거주 형태 | | | | | | |
| 자가 | 676 | 662 | 25% | 45% | 10% | 19% |
| 전세 | 174 | 180 | 27% | 39% | 16% | 18% |
| 월세/반전세 | 125 | 128 | 24% | 38% | 14% | 24% |

질문) 1주택자에 대한 재산세를 인하 대상과 관련하여 귀하의 생각은 다음 중 어디에 가깝습니까?
- 공시가격 6억 원 이하 / 공시가격 9억 원 이하 / 공시가격 상관 없이 1주택자 모두 인하 / 재산세율을 인하해선 안 된다

| 2020년 11월 1주 (3~5일) | 조사완료 사례수 (명) | 가중적용 사례수 (명) | 1주택자 재산세율 인하 대상 범위 | | | | |
|------------------------|--------------------|--------------------|--------------------|---------------|---------------|--------------|-------------|
| | | | 공시가격 6억 이하 | 공시가격 9억 이하 | 1주택자 모두 인하 | 인하해선 안 된다 | 모름/ 응답거절 |
| 전체 | 1,002 | 1,000 | 29% | 15% | 28% | 10% | 17% |
| 지역별 | | | | | | | |
| 서울 | 195 | 193 | 25% | 18% | 35% | 7% | 14% |
| 인천/경기 | 309 | 309 | 30% | 16% | 29% | 9% | 17% |
| 강원 | 30 | 30 | - | - | - | - | - |
| 대전/세종/충청 | 104 | 105 | 28% | 17% | 30% | 7% | 18% |
| 광주/전라 | 99 | 99 | 32% | 16% | 20% | 15% | 17% |
| 대구/경북 | 100 | 99 | 29% | 6% | 29% | 15% | 21% |
| 부산/울산/경남 | 153 | 153 | 30% | 16% | 24% | 10% | 20% |
| 제주 | 12 | 13 | - | - | - | - | - |
| 성별 | | | | | | | |
| 남성 | 512 | 496 | 30% | 16% | 26% | 13% | 15% |
| 여성 | 490 | 504 | 28% | 15% | 31% | 7% | 19% |
| 연령별 | | | | | | | |
| 18~29세 | 150 | 179 | 19% | 11% | 31% | 13% | 26% |
| 30대 | 142 | 160 | 27% | 15% | 31% | 16% | 11% |
| 40대 | 192 | 191 | 31% | 18% | 32% | 11% | 7% |
| 50대 | 214 | 198 | 34% | 21% | 25% | 9% | 11% |
| 60대 이상 | 304 | 272 | 31% | 12% | 25% | 5% | 27% |
| 주요 지지 정당별 | | | | | | | |
| 국민의힘 | 213 | 201 | 22% | 16% | 35% | 8% | 19% |
| 더불어민주당 | 383 | 390 | 36% | 17% | 25% | 10% | 12% |
| 정의당 | 60 | 59 | 33% | 11% | 32% | 12% | 12% |
| 무당(無黨)층 | 279 | 284 | 23% | 13% | 27% | 9% | 27% |
| 직업별 | | | | | | | |
| 농/임/어업 | 31 | 27 | - | - | - | - | - |
| 자영업 | 141 | 138 | 32% | 19% | 32% | 6% | 12% |
| 기능노무/서비스 | 134 | 127 | 29% | 15% | 28% | 13% | 15% |
| 사무/관리 | 310 | 327 | 30% | 17% | 32% | 12% | 8% |
| 전업주부 | 184 | 178 | 29% | 16% | 30% | 5% | 20% |
| 학생 | 60 | 71 | 16% | 18% | 23% | 12% | 32% |
| 무직/은퇴/기타 | 142 | 132 | 30% | 8% | 18% | 10% | 34% |
| 성향별 | | | | | | | |
| 보수 | 263 | 253 | 29% | 15% | 36% | 10% | 10% |
| 중도 | 256 | 257 | 30% | 21% | 30% | 9% | 10% |
| 진보 | 283 | 287 | 35% | 17% | 24% | 12% | 13% |
| 모름/응답거절 | 200 | 202 | 19% | 7% | 23% | 8% | 43% |
| 대통령 직무 | | | | | | | |
| 긍정 평가 | 423 | 428 | 37% | 16% | 22% | 11% | 13% |
| 부정 평가 | 476 | 467 | 22% | 17% | 35% | 9% | 17% |
| 부동산 정책 | | | | | | | |
| 긍정 평가 | 150 | 149 | 41% | 20% | 21% | 10% | 8% |
| 부정 평가 | 678 | 678 | 25% | 17% | 32% | 11% | 16% |
| 본인/ 배우자 | | | | | | | |
| 없다 (비보유) | 381 | 403 | 23% | 12% | 27% | 14% | 24% |
| 1채 | 490 | 470 | 34% | 17% | 30% | 6% | 13% |
| 명의 집 | | | | | | | |
| 2채 이상 | 130 | 126 | 29% | 18% | 29% | 11% | 13% |
| 현재 거주 형태 | | | | | | | |
| 자가 | 676 | 662 | 31% | 17% | 28% | 8% | 16% |
| 전세 | 174 | 180 | 29% | 16% | 30% | 15% | 10% |
| 월세/반전세 | 125 | 128 | 21% | 9% | 26% | 15% | 30% |

질문) 귀하 본인 또는 배우자 명의의 집이 있습니까, 혹은 없습니까?
(보유한 경우만 추가 질문) 그럼, 본인 또는 배우자 명의의 집은 모두 몇 채입니까?

| 2020년 11월 1주 (3~5일) | 조사완료 사례수 (명) | 가중적용 사례수 (명) | 본인·배우자 명의 집 | | | | |
|------------------------|--------------------|--------------------|-------------|-----------|------|-------|------|
| | | | 비보유 | 보유 (계) | 응답거절 | | |
| | | | | | 1채 | 2채 이상 | 응답거절 |
| 전체 | 1,002 | 1,000 | 40% | 60% | 47% | 13% | 0% |
| 지역별 | | | | | | | |
| 서울 | 195 | 193 | 47% | 53% | 44% | 9% | |
| 인천/경기 | 309 | 309 | 40% | 60% | 46% | 14% | |
| 강원 | 30 | 30 | - | - | - | - | - |
| 대전/세종/충청 | 104 | 105 | 34% | 66% | 48% | 17% | |
| 광주/전라 | 99 | 99 | 35% | 65% | 55% | 11% | |
| 대구/경북 | 100 | 99 | 43% | 57% | 44% | 12% | 1% |
| 부산/울산/경남 | 153 | 153 | 39% | 61% | 49% | 12% | |
| 제주 | 12 | 13 | - | - | - | - | - |
| 성별 | | | | | | | |
| 남성 | 512 | 496 | 42% | 58% | 47% | 11% | 0% |
| 여성 | 490 | 504 | 39% | 61% | 47% | 14% | |
| 연령별 | | | | | | | |
| 18~29세 | 150 | 179 | 87% | 13% | 8% | 4% | |
| 30대 | 142 | 160 | 46% | 54% | 45% | 9% | |
| 40대 | 192 | 191 | 31% | 69% | 52% | 16% | 1% |
| 50대 | 214 | 198 | 24% | 76% | 56% | 19% | |
| 60대 이상 | 304 | 272 | 24% | 76% | 63% | 13% | |
| 직업별 | | | | | | | |
| 농/임/어업 | 31 | 27 | - | - | - | - | - |
| 자영업 | 141 | 138 | 25% | 75% | 58% | 17% | |
| 기능노무/서비스 | 134 | 127 | 47% | 53% | 43% | 10% | |
| 사무/관리 | 310 | 327 | 44% | 56% | 43% | 13% | 0% |
| 전업주부 | 184 | 178 | 23% | 77% | 61% | 16% | |
| 학생 | 60 | 71 | 90% | 10% | 8% | 3% | |
| 무직/은퇴/기타 | 142 | 132 | 43% | 57% | 47% | 10% | |
| 생활 수준별 | | | | | | | |
| 상/중상 | 132 | 137 | 37% | 63% | 37% | 26% | 1% |
| 중 | 394 | 407 | 41% | 59% | 47% | 12% | |
| 중하 | 252 | 244 | 37% | 63% | 51% | 11% | |
| 하 | 206 | 195 | 42% | 58% | 52% | 6% | |
| 성향별 | | | | | | | |
| 보수 | 263 | 253 | 36% | 64% | 51% | 12% | |
| 중도 | 256 | 257 | 37% | 63% | 51% | 11% | 0% |
| 진보 | 283 | 287 | 39% | 61% | 44% | 16% | |
| 모름/응답거절 | 200 | 202 | 50% | 50% | 41% | 9% | |
| 대통령 직무 | | | | | | | |
| 긍정 평가 | 423 | 428 | 42% | 58% | 45% | 13% | 0% |
| 부정 평가 | 476 | 467 | 36% | 64% | 50% | 14% | |
| 부동산 정책 | | | | | | | |
| 긍정 평가 | 150 | 149 | 39% | 61% | 45% | 14% | 1% |
| 부정 평가 | 678 | 678 | 38% | 62% | 49% | 13% | |
| 현재 거주 형태 | | | | | | | |
| 자가 | 676 | 662 | 19% | 81% | 64% | 16% | 0% |
| 전세 | 174 | 180 | 75% | 25% | 19% | 6% | |
| 월세/반전세 | 125 | 128 | 86% | 14% | 8% | 6% | |

- 50사례 미만은 수치 제시하지 않음. 한국갤럽 데일리 오피니언 제424호 www.gallup.co.kr

질문) 현재 살고 계시는 집은 다음 중 어디에 해당합니까?
- 자가 / 전세 / 월세(보증금+월세, 반전세 포함) / 기타(자유응답)

| 2020년 11월 1주 (3~5일) | 조사완료 사례수 (명) | 가중적용 사례수 (명) | 현재 거주 형태 | | | | |
|------------------------|--------------------|--------------------|----------------|-----|------------|----|-------------|
| | | | 자가 소유 주택 거주 | 전세 | 월세/ 반전세 | 기타 | 모름/ 응답거절 |
| | | | | | | | |
| 전체 | 1,002 | 1,000 | 66% | 18% | 13% | 2% | 1% |
| 지역별 | | | | | | | |
| 서울 | 195 | 193 | 50% | 28% | 20% | 1% | 2% |
| 인천/경기 | 309 | 309 | 65% | 22% | 11% | 2% | 0% |
| 강원 | 30 | 30 | - | - | - | - | - |
| 대전/세종/충청 | 104 | 105 | 71% | 9% | 15% | 4% | 2% |
| 광주/전라 | 99 | 99 | 74% | 9% | 9% | 5% | 2% |
| 대구/경북 | 100 | 99 | 72% | 10% | 15% | 3% | |
| 부산/울산/경남 | 153 | 153 | 72% | 18% | 8% | 2% | |
| 제주 | 12 | 13 | - | - | - | - | - |
| 성별 | | | | | | | |
| 남성 | 512 | 496 | 64% | 20% | 13% | 2% | 1% |
| 여성 | 490 | 504 | 68% | 16% | 12% | 3% | 1% |
| 연령별 | | | | | | | |
| 18~29세 | 150 | 179 | 52% | 19% | 23% | 4% | 2% |
| 30대 | 142 | 160 | 51% | 33% | 12% | 3% | 1% |
| 40대 | 192 | 191 | 68% | 19% | 11% | 1% | |
| 50대 | 214 | 198 | 72% | 16% | 10% | 1% | 1% |
| 60대 이상 | 304 | 272 | 78% | 9% | 9% | 3% | 1% |
| 직업별 | | | | | | | |
| 농/임/어업 | 31 | 27 | - | - | - | - | - |
| 자영업 | 141 | 138 | 73% | 19% | 8% | | |
| 기능노무/서비스 | 134 | 127 | 56% | 23% | 17% | 2% | 2% |
| 사무/관리 | 310 | 327 | 63% | 22% | 11% | 3% | |
| 전업주부 | 184 | 178 | 74% | 14% | 11% | 2% | |
| 학생 | 60 | 71 | 54% | 15% | 26% | 2% | 3% |
| 무직/은퇴/기타 | 142 | 132 | 67% | 12% | 15% | 3% | 2% |
| 생활 수준별 | | | | | | | |
| 상/중상 | 132 | 137 | 66% | 15% | 16% | 2% | 1% |
| 중 | 394 | 407 | 70% | 19% | 7% | 3% | 1% |
| 중하 | 252 | 244 | 64% | 21% | 15% | 0% | |
| 하 | 206 | 195 | 62% | 13% | 22% | 3% | 1% |
| 성향별 | | | | | | | |
| 보수 | 263 | 253 | 69% | 15% | 14% | 1% | 0% |
| 중도 | 256 | 257 | 67% | 20% | 12% | 1% | |
| 진보 | 283 | 287 | 64% | 20% | 14% | 2% | |
| 모름/응답거절 | 200 | 202 | 64% | 16% | 12% | 5% | 4% |
| 대통령 직무 | | | | | | | |
| 긍정 평가 | 423 | 428 | 65% | 19% | 12% | 3% | 0% |
| 부정 평가 | 476 | 467 | 68% | 17% | 13% | 2% | 0% |
| 부동산 정책 | | | | | | | |
| 긍정 평가 | 150 | 149 | 65% | 21% | 11% | 2% | 1% |
| 부정 평가 | 678 | 678 | 68% | 17% | 13% | 1% | 1% |
| 본인/ 배우자 명의 집 | | | | | | | |
| 없다 (비보유) | 381 | 403 | 32% | 34% | 27% | 5% | 2% |
| 1채 | 490 | 470 | 90% | 7% | 2% | 0% | 0% |
| 2채 이상 | 130 | 126 | 86% | 8% | 6% | | |

- 본인/배우자 명의 집 비소유 & '자가 소유 주택 거주' 사례는 대부분 부모/가족 소유 집 거주

- 50사례 미만은 수치 제시하지 않음. 한국갤럽 데일리 오피니언 제424호 www.gallup.co.kr

한국갤럽 데일리 오피니언

한국갤럽조사연구소는 1974년 6월 박무익 회장이 설립한 한국 최초의 법인 형태 조사 전문 회사입니다.
1980년대부터 대통령 직무 수행 평가와 정당 지지도 조사 결과를 발표해 왔으며, 우리 국민의 71%가 한국갤럽을 알고 있습니다.



한국갤럽은 2012년부터 조사의 중립성, 지속성, 대표성을 확보한 '한국갤럽 데일리 오피니언'으로 매주 새로운 결과를 전합니다.

- **중립성**: 정치권, 이해 관계자, 특정 언론의 의뢰가 아닌, **한국갤럽이 자체 기획, 운영, 공개합니다.**
- **지속성**: 특정 이벤트, 특정 시기, 단 하루의 조사 표본 영향력을 최소화하기 위해 **연중 매주 추적 조사합니다.**
- **대표성**: 전국 유권자 모집단의 특성을 최대한 반영하기 위해 **무선 RDD 표본 프레임**을 이용합니다.



무작위로 생성한 휴대전화 번호를 이용해 한국갤럽 조사원이 전화를 걸어 매주 화~목 사흘간 약 1,000명 유효표본을 확보합니다.
수집한 데이터는 전국 8권역, 성/연령대 특성 비율로 사후 셀(Cell) 가중처리합니다.



한국갤럽 홈페이지 갤러리포트 게시판을 통해 공개한 자료는 모두 한국갤럽의 자산이므로 상업적 용도의 재판매를 금지합니다.

- **기사, 논문, SNS 공유 등 재판매 이외 용도로는 누구나, 무료로, 자유롭게 이용하실 수 있습니다.**
- 인용하실 때는 반드시 출처를 밝혀 주십시오. 가능하면 조사 기간, 방법, 표본크기 등 개요까지 함께 표시하실 것을 권장합니다.
- 저희는 소수점 아래 수치를 제시하지 않는 것을 원칙으로 하고 있으니, 인용하실 때도 그에 따라 주실 것을 당부합니다.

한국갤럽 조사에 관심 가져주셔서 고맙습니다.

- 문의: 전화 02-3702-2100(대표)/2571/2621/2622 또는 [홈페이지 Q&A](#)
- 주소: (본관) 03167 서울시 종로구 사직로 70, (신관) 03042 서울시 종로구 자하문로 70

이 문서에는 네이버 나눔글꼴과 한글과컴퓨터 함초롬체를 썼습니다.