

# 한국인이 즐겨보는 뉴스 채널 2013-2024

2013년 이후 분기별 추이 | 채널 범주별 비중 | 2024년 분기별 교차집계표 | 주요 뉴스 채널 선호 집단별 프로파일

## 2024년 4분기 조사 개요

- 조사기간: 2024년 10월 22~24일, 11월 19~21일, 12월 17~19일
- 표본추출: 이동통신 3사 제공 무선전화 가상번호 무작위 추출
- 응답방식: 전화조사원 인터뷰(CATI)
- 조사대상: 전국 만 18세 이상 3,002명
- 표본오차:  $\pm 1.8\%$ 포인트(95% 신뢰수준)
- 응답률: 13.0%(총통화 23,167명 중 3,002명 응답 완료)
- 의뢰처: 한국갤럽 자체 조사

갤럽리포트 → [G20241226](#)



## 응답자 특성표

주요 분석 단위별 표본오차(95% 신뢰수준 기준)와 지역/성/지리지정당/직업/생활수준/성향과 연령 분포 구성입니다. 2024년 6월 말 행정안전부 주민등록인구 기준 8개 권역/성/연령별 셀 가중 결과

- 질문**
- 귀하는 어느 시도에 살고 계십니까? 주소지 기준으로 말씀해 주십시오. (저희가 전화번호를 무작위 추출해 지역을 알지 못합니다.)
  - 실례지만, 귀하의 연세는 올해 만으로 어떻게 되십니까?
  - 귀하의 직업은 무엇입니까?
  - 귀하 본인의 정치적 성향은 다음 중 어디에 해당한다고 생각하십니까? (보기 제시) 매우 보수적 / 약간 보수적 / 중도적 / 약간 진보적 / 매우 진보적
  - 귀하는 평소 정치에 얼마나 관심이 있습니까? (보기 제시) 많이 있다 / 약간 있다 / 별로 없다 / 전혀 없다

응답자 특성표 2024년 4분기 (10~12월)	조사완료		가중값 적용		가중값	표본오차 95% 신뢰수준
	사례수 (명) (A)	비율	사례수 (명) (B)	비율	배율 (B/A)	
전체	3,002	100%	3,002	100%	1.00	±1.8%P
성별						
남성	1,504	50%	1,488	50%	0.99	±3%P
여성	1,498	50%	1,514	50%	1.01	±3%P
연령별						
18~29세	443	15%	472	16%	1.07	±5%P
30대	437	15%	445	15%	1.02	±5%P
40대	554	18%	531	18%	0.96	±4%P
50대	613	20%	591	20%	0.96	±4%P
60대	534	18%	528	18%	0.99	±4%P
70대 이상	421	14%	435	14%	1.03	±5%P
지역별						
서울	563	19%	562	19%	1.00	±4%P
인천/경기	966	32%	964	32%	1.00	±3%P
강원	89	3%	90	3%	1.01	±10%P
대전/세종/충청	317	11%	322	11%	1.01	±6%P
광주/전라	291	10%	290	10%	1.00	±6%P
대구/경북	292	10%	290	10%	0.99	±6%P
부산/울산/경남	442	15%	447	15%	1.01	±5%P
제주	42	1%	38	1%	0.91	±15%P

- 표본오차는 조사완료 사례수 기준. 세부 단위 표본오차는 소수점 이하 반올림하여 제시
- 가중값 적용 기준 사례수는 2024년 6월 행안부 주민등록인구 지역/성/연령비를 따름
- 한국갤럽 데일리 오피니언 2024 [www.gallup.co.kr](http://www.gallup.co.kr)



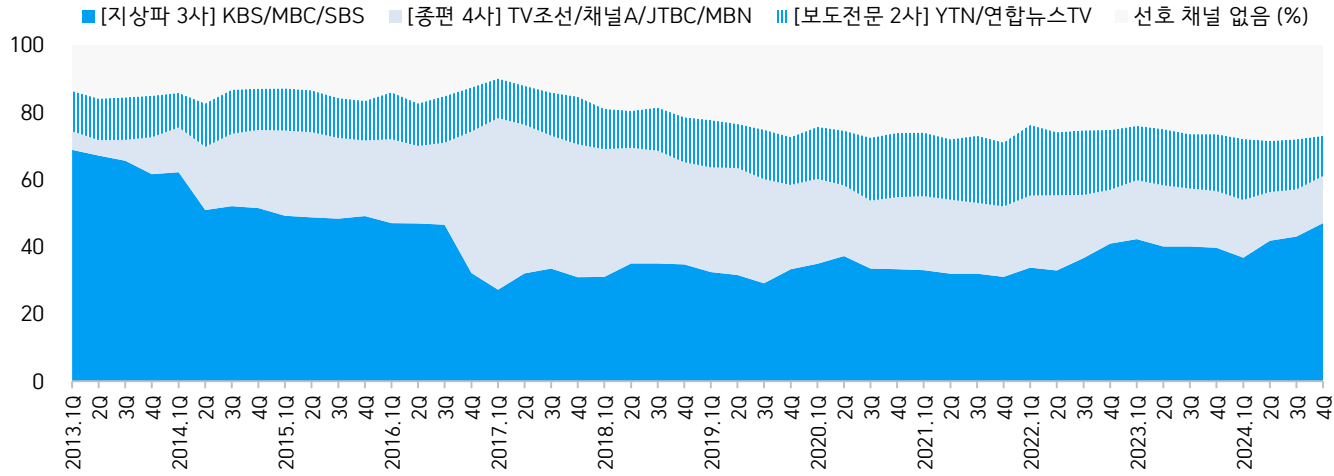
분기별	사례수 (명)	한국인이 가장 즐겨보는 뉴스 채널 2013-2024 (%)										
		KBS	MBC	SBS	TV조선	채널A	JTBC	MBN	YTN	연합TV	기타	없음
2013년 1분기	3,945	41	15	12	1	1	1	2	12	0	4	10
2013년 2분기	3,563	38	17	12	2	1	0	2	12	0	2	14
2013년 3분기	3,630	37	17	12	2	1	1	2	12	0	3	13
2013년 4분기	3,545	35	15	11	4	1	4	2	12	0	4	11
2014년 1분기	3,650	36	14	12	5	1	5	2	10	0	3	11
2014년 2분기	3,266	29	12	9	4	1	12	2	12	1	3	14
2014년 3분기	3,007	29	14	9	4	1	14	2	12	1	1	12
2014년 4분기	3,038	28	15	8	5	1	14	2	12	1	2	11
2015년 1분기	3,013	28	13	8	5	1	16	3	12	1	1	12
2015년 2분기	3,012	29	12	8	5	2	16	2	11	1	1	13
2015년 3분기	3,008	27	13	8	4	1	16	2	11	1	1	15
2015년 4분기	3,021	28	14	8	3	2	14	3	10	2	0	16
2016년 1분기	3,011	27	13	7	4	2	16	3	12	2	1	13
2016년 2분기	3,009	27	13	7	3	1	16	3	11	2	0	17
2016년 3분기	3,019	28	12	6	2	1	19	2	12	2	0	15
2016년 4분기	3,029	20	7	5	3	1	35	3	11	2	1	12
2017년 1분기	3,019	16	7	4	2	1	44	3	9	2	0	9
2017년 2분기	3,011	19	7	6	2	1	39	3	9	3	0	12
2017년 3분기	3,021	20	8	5	1	1	35	3	10	3	0	14
2017년 4분기	3,014	19	6	6	2	1	34	3	11	3	0	15
2018년 1분기	3,011	17	8	6	2	1	32	3	9	3	0	18
2018년 2분기	3,010	19	9	7	3	0	29	2	8	3	0	19
2018년 3분기	3,005	20	7	8	3	1	28	2	10	3	0	18
2018년 4분기	3,006	20	7	7	3	1	24	2	10	3	0	21
2019년 1분기	3,005	18	7	7	4	1	23	2	11	3	0	22
2019년 2분기	3,010	18	6	7	3	1	24	3	10	3	0	23
2019년 3분기	3,004	17	6	6	5	1	22	2	11	4	1	25
2019년 4분기	3,007	16	12	5	5	3	14	3	11	3	0	27
2020년 1분기	3,002	16	13	6	6	3	13	3	11	4	0	24
2020년 2분기	3,001	18	14	5	6	1	11	2	12	5	0	25
2020년 3분기	3,002	18	11	5	6	2	10	2	14	5	1	27
2020년 4분기	3,002	17	12	5	7	2	10	3	14	5	1	25
2021년 1분기	3,005	17	10	6	7	2	10	3	14	5	1	26
2021년 2분기	3,005	16	10	6	8	2	9	3	14	4	1	27
2021년 3분기	3,006	16	9	7	8	2	8	3	14	6	1	27
2021년 4분기	3,000	14	10	7	9	2	7	3	14	5	1	27
2022년 1분기	2,006	14	12	8	8	2	7	3	16	5	1	23
2022년 2분기	3,000	16	10	7	9	3	8	2	13	5	1	25
2022년 3분기	3,000	16	13	7	8	2	7	2	14	6	1	25
2022년 4분기	3,003	16	19	6	7	2	5	2	13	5	1	24
2023년 1분기	3,003	16	19	7	7	2	6	2	12	5	1	23
2023년 2분기	3,003	17	17	7	8	2	6	2	12	5	1	24
2023년 3분기	3,002	18	15	7	6	3	6	2	11	5	1	26
2023년 4분기	3,003	16	18	6	7	3	5	3	12	5	0	26
2024년 1분기	3,006	13	19	5	7	3	5	2	13	5	1	27
2024년 2분기	3,004	15	21	6	5	2	5	2	10	5	1	28
2024년 3분기	3,003	15	22	6	5	2	5	2	11	4	1	26
<b>4분기</b>	<b>3,002</b>	<b>14</b>	<b>28</b>	<b>6</b>	<b>4</b>	<b>2</b>	<b>7</b>	<b>1</b>	<b>8</b>	<b>4</b>	<b>0</b>	<b>26</b>
		KBS	MBC	SBS	TV조선	채널A	JTBC	MBN	YTN	연합TV	기타	없음

- '연합TV'='연합뉴스TV'. 2013년 1월부터 매월 셋째 주 전국 유권자 1,000명 이상 전화조사(CATI)

- 각 분기는 1~3월, 4~6월, 7~9월, 10~12월 통합 집계 결과. 한국갤럽 데일리 오피니언 2024 www.gallup.co.kr

# 선호 뉴스 채널 범주별 비중 추이

● 선호 뉴스 채널 범주별 비중 2013-2024: 지상파/중편/보도전문, 분기별



- 범주별 합계 기준 제시. 2013년 1월부터 매월 셋째 주 전국 유권자 1,000명 이상 전화조사(CATI). 한국갤럽 2024 www.gallup.co.kr

2013~2024		사례수 (명)	선호 뉴스 채널 범주별 비중 (%)				없음
분기별			지상파	종합	보도전문	기타	
2013년	1분기	3,945	69	6	12	4	10
	2분기	3,563	67	5	12	2	14
	3분기	3,630	66	6	13	3	13
	4분기	3,545	62	11	12	4	11
2014년	1분기	3,650	62	13	10	3	11
	2분기	3,266	51	19	13	3	14
	3분기	3,007	52	22	13	1	12
	4분기	3,038	52	23	12	2	11
2015년	1분기	3,013	49	25	13	1	12
	2분기	3,012	49	25	12	1	13
	3분기	3,008	48	24	12	1	15
	4분기	3,021	49	22	12	0	16
2016년	1분기	3,011	47	25	14	1	13
	2분기	3,009	47	23	13	0	17
	3분기	3,019	47	24	14	0	15
	4분기	3,029	32	42	13	1	12
2017년	1분기	3,019	27	51	12	0	9
	2분기	3,011	32	44	12	0	12
	3분기	3,021	33	40	13	0	14
	4분기	3,014	31	39	14	0	15
2018년	1분기	3,011	31	38	12	0	18
	2분기	3,010	35	34	11	0	19
	3분기	3,005	35	34	13	0	18
	4분기	3,006	35	30	13	0	21
2019년	1분기	3,005	32	31	14	0	22
	2분기	3,010	32	32	13	0	23
	3분기	3,004	29	31	15	1	25
	4분기	3,007	33	25	14	0	27
2020년	1분기	3,002	35	25	15	0	24
	2분기	3,001	37	21	16	0	25
	3분기	3,002	34	20	19	1	27
	4분기	3,002	33	21	19	1	25
2021년	1분기	3,005	33	22	19	1	26
	2분기	3,005	32	22	18	1	27
	3분기	3,006	32	21	20	1	27
	4분기	3,000	31	21	19	1	27
2022년	1분기	2,006	34	21	21	1	23
	2분기	3,000	33	22	19	1	25
	3분기	3,000	37	19	19	1	25
	4분기	3,003	41	16	18	1	24
2023년	1분기	3,003	42	18	16	1	23
	2분기	3,003	40	18	17	1	24
	3분기	3,002	40	17	16	1	26
	4분기	3,003	40	17	17	0	26
2024년	1분기	3,006	37	17	18	1	27
	2분기	3,004	42	14	15	1	28
	3분기	3,003	43	14	15	1	26
	<b>4분기</b>	<b>3,002</b>	<b>47</b>	<b>14</b>	<b>12</b>	<b>0</b>	<b>26</b>
		지상파	종합	보도전문	기타	없음	

- 소수점 아래 반올림 때문에 백분율 합계는 ±1 차이 발생 가능, 이는 오류가 아님

- 채널 범주별 선호도 합계 기준 제시. 지상파 3사: KBS, MBC, SBS

- 종합편성채널 4사: TV조선, 채널A, JTBC, MBN. 보도전문: YTN, 연합뉴스TV

- 한국갤럽 데일리 오피니언 2024 www.gallup.co.kr

2024년 4분기 (10~12월)		사례수 (명)	가장 즐겨보는 뉴스 채널										
			KBS	MBC	SBS	TV조선	채널A	JTBC	MBN	YTN	연합TV	기타	없음
전체		3,002	14	28	6	4	2	7	1	8	4	0	26
성별	남성	1,488	13	28	6	4	2	7	2	10	4	0	25
	여성	1,514	15	28	5	4	2	7	1	7	4	1	26
연령별	18~29세	472	12	19	10	1	1	8	1	9	3	0	38
	30대	445	10	23	6	2	1	11		10	2	0	34
	40대	531	6	40	5	2	1	10	1	8	2	0	25
	50대	591	9	39	7	4	2	8	2	8	4	0	18
	60대	528	15	29	4	7	3	4	3	8	6	1	21
	70대 이상	435	36	13	1	11	2	1	3	7	7	0	20
성/연령별	남성 18~29세	246	13	10	10	1	1	8	1	13	2		40
	남성 30대	232	10	21	7	3	2	12		11	2	0	33
	남성 40대	271	7	41	4	3	1	8	1	9	1		25
	남성 50대	297	9	41	6	3	1	9	2	9	4	0	16
	남성 60대	258	15	32	5	6	3	3	2	9	8		19
	남성 70대 이상	184	29	14	1	14	2	1	4	10	8		18
	여성 18~29세	226	10	27	9	0		9	1	5	3	0	36
여성 30대	213	10	25	6	1		10		10	2	1	36	
여성 40대	259	5	39	5	1	1	13	0	6	4	0	26	
여성 50대	294	10	36	7	5	3	6	1	7	5		20	
여성 60대	270	15	26	4	7	4	4	3	7	5	1	23	
여성 70대 이상	251	41	12	1	9	1	1	3	5	7	1	21	
지역별	서울	562	14	26	8	5	2	5	1	9	5	0	26
	인천/경기	964	12	32	7	3	1	6	1	8	4	0	26
	강원	90	15	27	5	5		8	1	7	1		30
	대전/세종/충청	322	15	28	3	2	2	10	2	9	4		25
	광주/전라	290	11	42	3	2	0	9	3	9	2	1	18
	대구/경북	290	16	18	3	8	1	5	3	9	6	0	30
	부산/울산/경남	447	18	20	6	6	2	8	1	7	5	0	26
제주	38	-	-	-	-	-	-	-	-	-	-	-	-
직업별	농/임/어업	70	22	15		11	2	3	5	11	8	2	22
	자영업	476	10	33	4	5	2	7	2	9	5	0	22
	기능노무/서비스	388	17	28	3	4	1	6	0	8	5	0	25
	사무/관리	1,007	7	33	8	2	1	9	1	8	3	0	28
	전업주부	548	21	23	4	7	2	5	2	7	5	0	23
	학생	205	10	20	11	1	0	9	1	9	1	0	36
무직/은퇴/기타	307	25	20	3	9	3	3	1	8	3		24	
성향별	보수	831	20	11	7	12	4	4	2	9	6	0	25
	중도	892	12	29	6	2	1	8	1	9	3	1	29
	진보	897	6	50	4	1	0	10	1	8	3	0	17
	모름/응답거절	382	25	13	4	3	1	4	2	5	5	0	38
온라인 평가지	직무 긍정 평가자	402	28	4	7	13	3	3	2	9	7	0	24
	부정 평가자	1,418	10	33	6	2	1	7	2	8	4	0	27
평소에 관심이	많이 있다	683	9	40	4	7	3	6	2	7	5	0	17
	약간 있다	1,470	14	30	6	4	2	8	1	9	4	0	22
	별로 없다	579	19	17	6	2	0	7	2	9	6	0	31
	전혀 없다/모름	270	17	6	6	2	1	3	2	5	1	0	57
조사월별	10월	1,001	15	24	7	5	2	4	2	8	5	0	28
	11월	1,001	15	25	5	5	1	7	2	8	4	0	28
	12월	1,000	12	35	5	4	1	10	1	9	3	0	21

- '연합TV'='연합뉴스TV'. 매월 셋째 주 전국 유권자 약 1,000명 전화조사(CATI). 50사례 미만은 수치 제시하지 않음

- 대통령 직무 평가는 10·11월 기준. 12월 비상계엄 사태, 대통령 탄핵소추안 통과로 직무 정치. 한국갤럽 www.gallup.co.kr

● 주요 뉴스 채널 선호 집단별 프로파일 [1/2] 성별/연령별/지역별

2024년 4분기 (10~12월) (집단별 크기)	사례수 (명)	주요 채널 선호자 구성비								
		전체	KBS	MBC	SBS	TV조선	JTBC	YTN	연합TV	없음
		(100%)	(14%)	(28%)	(6%)	(4%)	(7%)	(8%)	(4%)	(26%)
전체	3,002	100%	100%	100%	100%	100%	100%	100%	100%	100%
성별										
남성	1,488	50%	45%	50%	51%	51%	49%	60%	47%	48%
여성	1,514	50%	55%	50%	49%	49%	51%	40%	53%	52%
연령별										
18~29세	472	16%	13%	10%	27%	3%	18%	17%	10%	23%
30대	445	15%	10%	12%	17%	7%	23%	19%	8%	20%
40대	531	18%	8%	25%	15%	8%	26%	16%	10%	18%
50대	591	20%	13%	27%	23%	18%	22%	19%	21%	14%
60대	528	18%	19%	18%	14%	14%	9%	17%	27%	14%
70대 이상	435	14%	37%	7%	3%	3%	36%	2%	12%	25%
성/연령별										
남성 18~29세	246	8%	8%	3%	15%	3%	9%	13%	4%	13%
남성 30대	232	8%	5%	6%	10%	5%	13%	10%	4%	10%
남성 40대	271	9%	4%	13%	7%	6%	10%	10%	3%	9%
남성 50대	297	10%	6%	15%	10%	8%	13%	11%	9%	6%
남성 60대	258	9%	9%	10%	7%	11%	4%	9%	16%	6%
남성 70대 이상	184	6%	13%	3%	2%	19%	1%	7%	12%	4%
여성 18~29세	226	8%	5%	7%	12%	1%	9%	4%	5%	11%
여성 30대	213	7%	5%	6%	7%	2%	10%	9%	4%	10%
여성 40대	259	9%	3%	12%	8%	3%	16%	6%	7%	9%
여성 50대	294	10%	7%	13%	13%	11%	9%	9%	12%	8%
여성 60대	270	9%	10%	8%	7%	15%	5%	7%	11%	8%
여성 70대 이상	251	8%	24%	4%	1%	17%	1%	5%	13%	7%
지역별										
서울	562	19%	19%	17%	26%	22%	15%	20%	20%	19%
인천/경기	964	32%	28%	36%	39%	25%	28%	32%	31%	32%
강원	90	3%	3%	3%	3%	4%	4%	2%	1%	4%
대전/세종/충청	322	11%	11%	11%	6%	6%	16%	11%	10%	10%
광주/전라	290	10%	8%	14%	5%	5%	12%	10%	5%	7%
대구/경북	290	10%	11%	6%	6%	18%	8%	10%	13%	11%
부산/울산/경남	447	15%	19%	11%	16%	20%	18%	12%	19%	15%
제주	38	1%	1%	1%	1%	1%	1%	1%	1%	2%

- '연합TV'='연합뉴스TV'. 선호 상위 7개 채널만 제시.
- '없음': 평소 즐겨보는 뉴스 채널이 없거나 TV 뉴스를 잘 보지 않는 사람
- 매월 셋째 주 전국 유권자 약 1,000명 전화조사(CATI). 한국갤럽 데일리 오피니언 [www.gallup.co.kr](http://www.gallup.co.kr)

● 주요 뉴스 채널 선호 집단별 프로파일 [2/2] 사회적/정치적 성향별

2024년 4분기 (10~12월) (집단별 크기)	사례수 (명)	주요 채널 선호자 구성비								
		전체	KBS	MBC	SBS	TV조선	JTBC	YTN	연합TV	없음
		(100%)	(14%)	(28%)	(6%)	(4%)	(7%)	(8%)	(4%)	(26%)
전체	3,002	100%	100%	100%	100%	100%	100%	100%	100%	100%
직업별										
농/임/어업	70	2%	4%	1%		6%	1%	3%	4%	2%
자영업	476	16%	12%	19%	12%	19%	16%	17%	21%	14%
기능노무/서비스	388	13%	16%	13%	8%	13%	12%	13%	17%	12%
사무/관리	1,007	34%	18%	39%	46%	13%	45%	33%	25%	36%
전업주부	548	18%	27%	15%	15%	27%	13%	16%	22%	16%
학생	205	7%	5%	5%	14%	2%	9%	8%	2%	10%
무직/은퇴/기타	307	10%	18%	7%	5%	20%	5%	10%	8%	10%
주관적										
상/중상	521	17%	14%	17%	22%	20%	21%	17%	11%	19%
생활										
중	1,445	48%	45%	49%	51%	51%	52%	52%	49%	44%
수준별										
중하	594	20%	17%	23%	18%	16%	17%	20%	23%	19%
하	392	13%	21%	10%	9%	12%	9%	12%	16%	15%
모름/응답거절	49	2%	4%	1%		2%			1%	3%
교육										
고졸 이하	1,105	37%	57%	30%	24%	46%	21%	36%	54%	34%
수준별										
대재 이상	1,865	62%	40%	69%	76%	52%	78%	63%	46%	65%
모름/응답거절	31	1%	3%	1%		1%	1%	1%		1%
성향별										
보수	831	28%	39%	10%	37%	77%	16%	29%	42%	27%
중도	892	30%	25%	31%	32%	11%	33%	34%	24%	34%
진보	897	30%	13%	53%	21%	4%	44%	30%	19%	19%
모름/응답거절	382	13%	23%	6%	10%	8%	8%	7%	16%	19%
대통령										
긍정 평가자	402	20%	38%	3%	22%	57%	12%	22%	31%	17%
직무										
부정 평가자	1,418	71%	48%	95%	72%	33%	88%	71%	61%	68%
어느 쪽도 아님	56	3%	6%	0%		8%		3%	4%	3%
모름/응답거절	126	6%	8%	2%	6%	3%		3%	4%	13%
평소										
많이 있다	683	23%	15%	33%	15%	35%	20%	20%	28%	15%
정치에										
약간 있다	1,470	49%	48%	53%	56%	50%	57%	53%	43%	41%
관심이										
별로 없다	579	19%	27%	12%	20%	10%	19%	21%	27%	24%
전혀 없다/모름	270	9%	11%	2%	9%	5%	3%	6%	2%	20%

- '연합TV'='연합뉴스TV'. 선호 상위 7개 채널만 제시.
- '없음': 평소 즐겨보는 뉴스 채널이 없거나 TV 뉴스를 잘 보지 않는 사람
- 대통령 직무 평가는 10·11월 기준. 12월 비상계엄 사태, 대통령 탄핵소추안 통과로 직무 정치
- 매월 셋째 주 전국 유권자 약 1,000명 전화조사(CATI). 한국갤럽 데일리 오피니언 [www.gallup.co.kr](http://www.gallup.co.kr)

2024년 3분기 (7~9월)		사례수 (명)	가장 즐겨보는 뉴스 채널										
			KBS	MBC	SBS	TV조선	채널A	JTBC	MBN	YTN	연합TV	기타	없음
성별	전체	3,003	15	22	6	5	2	5	2	11	4	1	26
	남성	1,488	13	23	5	5	2	4	2	13	5	1	28
	여성	1,515	16	21	7	6	2	6	2	9	4	1	25
연령별	18~29세	471	13	15	10	2	0	7	0	13	2	1	37
	30대	446	9	16	7	1	1	10	1	14	2	2	37
	40대	533	7	37	6	2	1	7	2	12	3	1	22
	50대	590	7	34	6	5	3	5	1	12	5	1	21
	60대	524	19	17	4	9	3	3	4	10	7	1	22
	70대 이상	439	36	10	2	11	4	1	3	6	7	1	20
성/연령별	남성 18~29세	245	10	12	8	4	1	4	0	17	2	1	40
	남성 30대	232	7	14	6	1	2	8	1	15	3	2	40
	남성 40대	269	7	38	5	3	1	6	1	11	3	1	24
	남성 50대	301	8	34	6	6	2	4	1	14	3	1	22
	남성 60대	257	16	23	3	5	3	3	5	12	8	1	22
	남성 70대 이상	185	35	10	3	10	2	2	4	8	10	1	18
	여성 18~29세	226	15	18	12	1	1	9	7	7	2	2	34
	여성 30대	214	10	18	8	0	0	12	1	13	1	1	33
	여성 40대	264	6	35	8	1	1	9	2	13	2	2	21
	여성 50대	289	7	33	6	5	3	6	1	10	6	1	21
지역별	여성 60대	267	22	11	6	13	2	4	3	9	7	1	22
	여성 70대 이상	254	37	10	2	12	5	1	3	4	4	1	21
	서울	562	11	23	7	4	2	4	1	12	4	1	31
	인천/경기	964	13	23	9	4	3	6	1	11	3	2	25
	강원	90	17	15	6	6	1	4		8	13		30
	대전/세종/충청	322	17	18	5	6	1	5	3	13	5	1	25
	광주/전라	290	14	33	2	1	1	7	2	10	3	1	27
	대구/경북	290	23	16	5	8	3	4	2	9	5	1	24
	부산/울산/경남	447	16	20	3	8	2	8	3	12	5	1	24
	제주	38	-	-	-	-	-	-	-	-	-	-	-
직업별	농/임/어업	72	26	20	1	5	2	2		10	5		28
	자영업	478	11	26	6	6	1	5	3	11	5	1	24
	기능노동/서비스	421	15	18	5	5	3	6	2	11	6	2	28
	사무/관리	929	7	28	7	3	1	7	2	13	4	2	27
	전업주부	546	24	20	4	9	4	4	2	8	4	1	20
	학생	230	14	14	14	1	0	6		12	1	2	35
	무직/은퇴/기타	326	22	16	4	7	1	2	2	11	7	0	28
성향별	보수	872	19	10	7	11	5	3	2	11	5	1	24
	중도보	906	12	22	7	4	1	5	2	12	4	1	29
	진보	839	9	40	5	1	0	9	1	12	3	1	19
	모름/응답거절	387	22	11	4	4	0	3	1	7	5	2	41
훈석영	직무영향평가자	748	25	4	6	15	5	3	3	11	5	1	23
	부정평가자	1,943	9	32	6	2	1	7	2	12	4	1	24
평소 정치에 관심이	많이 있다	645	12	32	3	9	4	4	3	10	5	1	17
	약간 있다	1,383	15	24	6	5	2	7	2	12	5	1	22
	별로 없다	669	16	16	9	3	1	4	2	12	4	1	31
조사 월별	전혀 없다/모름	305	13	8	6	2		5	0	9	3	1	53
	7월	1,000	14	20	5	7	2	6	2	10	5	1	29
	8월	1,002	16	23	6	3	1	6	1	12	4	1	26
9월	1,001	14	23	7	5	2	5	2	11	5	2	24	

- '연합TV'='연합뉴스TV'. 매월 셋째 주 전국 유권자 약 1,000명 전화조사(CATI). 50사례 미만은 수치 제시하지 않음. 한국갤럽

2024년 2분기 (4~6월)		사례수 (명)	가장 즐겨보는 뉴스 채널										
			KBS	MBC	SBS	TV조선	채널A	JTBC	MBN	YTN	연합TV	기타	없음
성별	전체	3,004	15	21	6	5	2	5	2	10	5	1	28
	남성	1,488	13	20	7	4	2	4	2	12	5	1	29
	여성	1,516	16	22	5	6	2	6	2	8	5	1	26
연령별	18~29세	486	13	17	8	1	1	6	1	10	3	1	40
	30대	442	9	18	7	2	0	6	1	11	3	1	40
	40대	538	7	27	7	3	1	8	1	12	5	1	29
	50대	590	6	31	7	5	4	5	3	10	5	1	23
	60대	517	18	19	5	11	4	2	4	10	7	1	19
	70대	430	40	11	1	9	3	1	2	7	8	1	16
	이상	430	40	11	1	9	3	1	2	7	8	1	16
성/연령별	남성 18~29세	255	16	10	9	1	2	5	0	12	2	1	42
	남성 30대	230	9	15	6	3	0	5	0	12	4	1	46
	남성 40대	273	8	27	8	2	2	9	0	13	3	0	26
	남성 50대	297	3	32	8	4	3	3	3	12	7	1	25
	남성 60대	255	17	20	5	8	3	1	5	13	7	1	21
	남성 70대	179	36	10	1	10	4	4	4	11	10	1	14
	남성 이상	179	36	10	1	10	4	4	4	11	10	1	14
여성	여성 18~29세	231	10	24	7	1	0	7	1	8	3	0	37
	여성 30대	212	9	22	8	2	1	8	1	10	3	1	35
	여성 40대	266	5	27	5	4	1	8	1	10	6	1	32
	여성 50대	294	8	30	7	6	4	8	3	8	4	1	20
	여성 60대	262	20	18	5	14	5	2	4	6	6	1	18
	여성 70대	252	43	11	1	9	2	1	1	4	7	2	18
	여성 이상	252	43	11	1	9	2	1	1	4	7	2	18
지역별	서울	561	12	21	8	5	3	5	1	9	6	0	30
	인천/경기	960	13	23	8	5	2	4	2	10	5	1	28
	강원	91	18	17	5	5	3	1	4	13	6	2	26
	대전/세종/충청	322	16	19	6	8	3	5	4	12	7	0	21
	광주/전라	292	15	33	3	2	0	6	1	9	3	2	26
	대구/경북	291	19	13	3	7	5	4	4	9	6	1	29
	부산/울산/경남	449	17	17	5	6	3	6	2	10	4	1	28
	제주	38	-	-	-	-	-	-	-	-	-	-	-
직업별	농/임/어업	63	32	12		7	1	4	5	10	10		20
	자유업	487	9	21	7	7	2	5	2	11	4	1	29
	기능노무/서비스	421	13	22	5	5	4	5	3	13	5	1	25
	사무/관리	938	8	26	6	3	1	6	2	11	5	1	32
	전업주부	562	26	19	5	9	4	4	2	5	7	2	19
	학생	209	14	16	9	3	3	7	1	7	2	0	39
	무직/은퇴/기타	323	24	15	5	6	2	2	2	13	6		25
성향별	보수	917	20	8	7	10	6	3	3	11	5	1	27
	중도보	878	11	21	7	4	1	6	2	10	5	1	32
	진보	840	7	41	4	2	0	7	1	11	6	1	20
	모름/응답거절	368	26	10	6	4	1	2	1	8	5	1	36
흥선영	직무응답평가자	730	24	5	6	14	7	1	2	8	7	1	25
	부정평가자	1,967	11	30	6	2	1	6	2	11	5	1	25
	평소 많이 있다	678	10	31	4	8	5	4	3	9	6	1	19
	평소에 약간 있다	1,341	15	22	7	5	3	6	2	11	5	1	24
정신	별로 없다	706	17	16	7	4	1	5	2	10	6	0	32
	전혀 없다/모름	280	16	8	5	2		4	1	8	3	2	51
조사	4월	1,001	13	23	6	7	3	4	2	9	5	1	27
	5월	1,001	15	22	5	4	2	4	2	10	5	1	28
	6월	1,002	15	19	6	5	3	6	2	11	6	1	27

- '연합TV'='연합뉴스TV'. 매월 셋째 주 전국 유권자 약 1,000명 전화조사(CATI). 50사례 미만은 수치 제시하지 않음. 한국갤럽

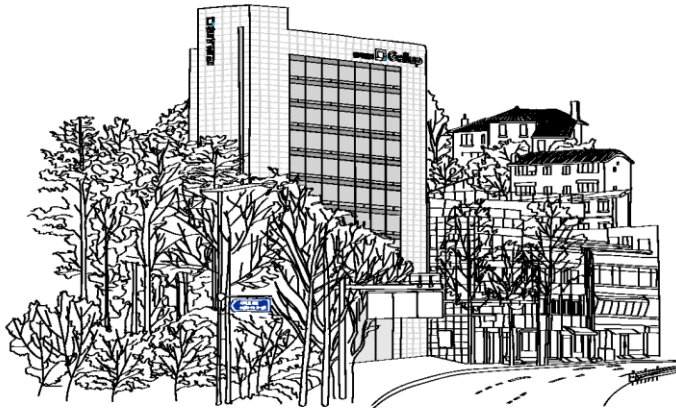
질문) 귀하께서 가장 즐겨보시는 뉴스는 어느 방송사의 뉴스입니까? (% , 자유응답)

2024년 1분기 (1~3월)		사례수 (명)	가장 즐겨보는 뉴스 채널										
			KBS	MBC	SBS	TV조선	채널A	JTBC	MBN	YTN	연합TV	기타	없음
성별	전체	3,006	13	19	5	7	3	5	2	13	5	1	27
	남성	1,489	12	20	5	5	3	4	2	15	7	1	27
	여성	1,517	13	18	6	8	3	5	3	11	4	1	28
연령별	18~29세	477	12	16	8	1	1	6	0	12	4	1	37
	30대	449	8	12	8	1	2	10	1	19	4	0	35
	40대	538	8	29	7	2	2	6	1	11	3	1	30
	50대	594	7	29	4	6	4	3	4	13	5		25
	60대	520	16	13	3	13	6	3	4	13	8	1	20
	70대 이상	428	26	9	2	19	3	1	6	8	8	1	17
성/연령별	남성 18~29세	247	16	12	5	1	1	5	0	14	6	1	38
	남성 30대	237	7	12	8	1	2	10	1	20	7	0	32
	남성 40대	269	7	31	7	3	3	5	1	11	3	0	28
	남성 50대	302	7	34	3	4	3	3	1	14	5		26
	남성 60대	256	15	15	3	10	4	2	3	16	10	1	20
	남성 70대 이상	179	24	9	2	16	3	1	7	13	11	0	14
	여성 18~29세	230	9	19	12	1	1	8	0	9	2	2	36
	여성 30대	212	9	12	8	2	2	10	1	18	2		38
	여성 40대	269	8	27	6	1	1	8	1	12	4	2	32
	여성 50대	292	8	24	5	7	5	3	6	12	5		25
	여성 60대	264	18	12	3	16	7	3	5	10	7		19
	여성 70대 이상	250	28	10	1	20	3	1	5	5	6	1	20
지역별	서울	562	12	15	8	8	4	5	2	11	6	0	30
	인천/경기	961	11	20	8	6	2	5	2	12	6	1	27
	강원	91	9	12	2	8	5	5	2	12	8	1	37
	대전/세종/충청	322	14	16	4	7	3	4	3	16	7	0	25
	광주/전라	292	14	30	1	2	4	5	3	14	4	1	22
	대구/경북	291	15	16	3	10	4	4	5	16	5	0	24
	부산/울산/경남	449	17	18	2	8	3	4	2	11	4	0	30
	제주	38	-	-	-	-	-	-	-	-	-	-	-
직업별	농/임/어업	70	26	13	3	6	2	1	6	13	13		18
	자영업	456	8	23	3	9	5	4	2	13	6	1	26
	기능노동/서비스	466	13	17	5	7	3	5	3	14	6	0	27
	사무/관리	937	8	23	7	2	2	7	1	13	4	0	31
	전업주부	565	19	14	4	13	5	3	4	10	4	1	23
	학생	212	9	23	11	1	2	6		12	4	1	30
	무직/은퇴/기타	300	20	10	4	8	1	3	4	15	9	1	24
성향별	보수	960	17	8	5	14	7	3	3	13	6	1	24
	중도보	884	12	19	7	5	2	5	2	15	4	1	28
	진보	825	6	34	4	2	0	7	2	13	6	1	25
	모름/응답거절	337	18	12	3	4	2	4	4	7	6	1	40
홍석영	직무영향평가자	1,014	18	4	5	17	7	2	4	12	8	0	21
대통령	부정평가자	1,747	9	29	6	1	1	6	2	13	4	1	28
평소	많이 있다	691	10	25	2	10	5	4	3	11	6	0	24
정치에	약간 있다	1,417	13	21	6	7	3	5	3	14	6	0	22
관심이	별로 없다	629	14	14	7	4	1	7	2	13	5	1	32
	전혀 없다/모름	268	13	7	4	3	0	3	0	10	3	2	55
조사	1월	1,002	13	18	6	7	4	6	3	13	5	0	26
월별	2월	1,003	12	20	5	7	4	5	2	13	5	1	26
	3월	1,001	13	19	5	6	2	4	2	12	6	0	30

- '연합TV'='연합뉴스TV'. 매월 셋째 주 전국 유권자 약 1,000명 전화조사(CATI). 50사례 미만은 수치 제시하지 않음. 한국갤럽

“조사는 결코 화려하거나 스스로 빛나는  
업(業)이 아니다. 사회의 명암, 좌우 대립,  
빈부 문제, 정보 격차, 과거와 미래 등을  
두루 살펴 매 순간 어느 한쪽으로 치우치지  
않도록 스스로 경계하며 꾸준히 공부하고  
탐구하는 일이다. 때로는 관행과 시류에  
맞서야 하고, 때로는 비난과 질시를 묵묵히  
견뎌야 한다. 어렵지만 누군가는 반드시  
해야 할 일, 힘들지만 그만큼 보람된 일이다.”

## 조사인의 길, 박무익



한국갤럽조사연구소는 1974년 6월 박무익 회장이 설립한  
한국 최초의 법인 형태 조사 전문 회사입니다.

1970년대부터 사회 주요 현안 자체 조사 결과를 발표해 왔으며,  
우리 국민의 71%가 한국갤럽을 알고 있습니다.

한국갤럽 홈페이지 갤러리포스트 게시판을 통해 공개한 자료는  
모두 한국갤럽의 자산이므로 상업적 용도의 재판매를 금지합니다.

기사, 논문, SNS 공유 등 재판매 이외 용도로는  
누구나, 무료로, 자유롭게 인용하실 수 있습니다.

인용하실 때는 반드시 출처를 밝혀 주십시오.  
가능하면 조사 기간, 방법, 표본크기 등 개요까지 함께 표시하실 것을 권장합니다.

저희는 소수점 아래 수치를 제시하지 않는 것을 원칙으로 하고 있으니,  
인용하실 때도 그에 따라 주실 것을 당부합니다.

한국갤럽 조사에 관심 가져주셔서 고맙습니다.

- 매주 새로운 조사 결과를 전합니다: [이메일 뉴스레터 구독 신청](#) | [카카오톡채널 추가](#)
- 문의: 전화 02-3702-2100(대표)/2571/2621/2622 또는 [홈페이지 Q&A](#)
- 주소: (본관) 03167 서울시 종로구 사직로 70, (신관) 03042 서울시 종로구 자하문로 70

이 문서에는 네이버 나눔글꼴과 한글과컴퓨터 함초롬체를 썼습니다.