

# 오늘 월소득 한 달분 vs 1년 후 두 달분 수령, 당신의 선택은?

## Gallup International 75주년 기념 다국가 조사

### 세계 조사 개요

2022년 8~10월 56개국 성인 총 53,321명 전화/온라인/면접조사(주제별 참여국 상이)

### 한국 조사 개요

- 조사기간: 2022년 8월 23~31일
- 표본추출: [사회연구패널\\*](#)에서 성·연령·지역별 층화 추출 ([한국갤럽이 무선전화 RDD 방식으로 구축·운영하는 확률 기반 조사패널](#))
- 응답방식: 모바일조사(조사대상자에게 문자메시지 발송, 자기기입식 웹조사)
- 조사대상: 전국 만 19~79세 1,035명
- 표본오차:  $\pm 3.0\%$ 포인트(95% 신뢰수준)
- 문자 발송 대비 응답 완료율: 46%(총 2,263명 중 1,035명)
- 의뢰처: 한국갤럽-Gallup International 자체 조사

갤럽리포트 G20230420



# 응답자 특성표

주요 분석 단위별 표본오차(95% 신뢰수준 기준)와 성/연령/직업/지역과 연령 분포 구성입니다.

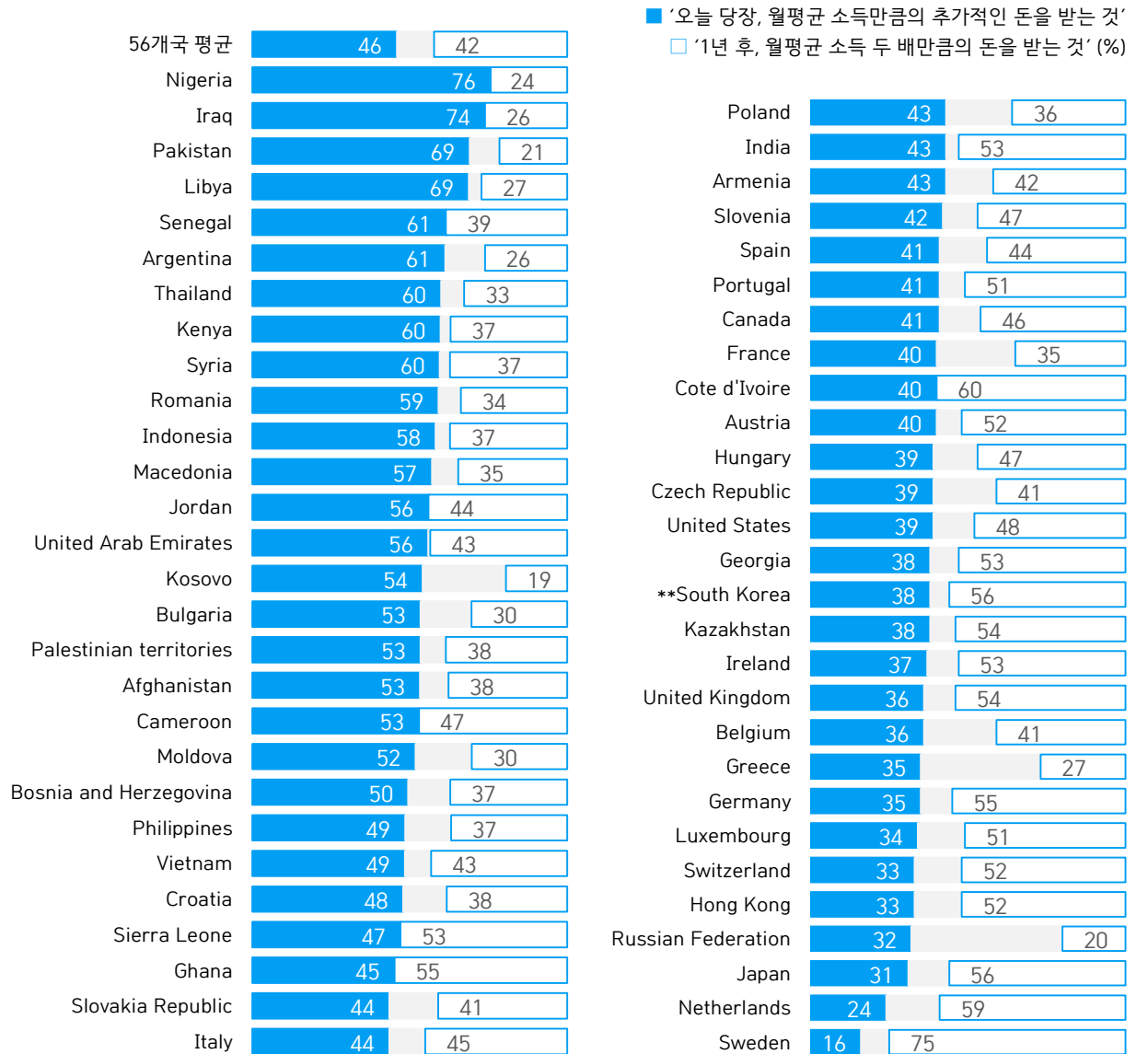
| 한국 응답자 특성표<br>2022년 8월 23~31일<br>사회연구패널 조사 | 조사완료          |      | 가중값 적용        |      | 가중값<br>배율<br>(B/A) | 표본오차<br>95%<br>신뢰수준 |
|--|---------------|------|---------------|------|--------------------|---------------------|
|  | 사례수<br>(명)(A) | 비율   | 사례수<br>(명)(B) | 비율   |                    |                     |
| 전체   | 1,035         | 100% | 1,035         | 100% | 1.00               | ±3.0%P              |
| 성별 남성                                      | 521           | 50%  | 521           | 50%  | 1.00               | ±4.3%P              |
| 여성   | 514           | 50%  | 514           | 50%  | 1.00               | ±4.3%P              |
| 연령별 19~29세                                 | 174           | 17%  | 176           | 17%  | 1.01               | ±7.4%P              |
| 30대  | 168           | 16%  | 166           | 16%  | 0.99               | ±7.6%P              |
| 40대  | 201           | 19%  | 203           | 20%  | 1.01               | ±6.9%P              |
| 50대  | 215           | 21%  | 215           | 21%  | 1.00               | ±6.7%P              |
| 60~79세                                     | 277           | 27%  | 274           | 26%  | 0.99               | ±5.9%P              |
| 지역별 서울                                     | 195           | 19%  | 197           | 19%  | 1.01               | ±7.0%P              |
| 인천/경기                                      | 317           | 31%  | 331           | 32%  | 1.04               | ±5.5%P              |
| 대전/세종/충청/강원                                | 147           | 14%  | 140           | 13%  | 0.95               | ±8.1%P              |
| 광주/전라/제주                                   | 114           | 11%  | 112           | 11%  | 0.98               | ±9.2%P              |
| 대구/경북                                      | 100           | 10%  | 100           | 10%  | 1.00               | ±9.8%P              |
| 부산/울산/경남                                   | 162           | 16%  | 156           | 15%  | 0.96               | ±7.7%P              |

- 사회연구패널: 한국갤럽이 무선전화 RDD 방식으로 구축·운영하는 확률 기반 조사패널
- 단계적 가중 적용: 패널 참여 성향가중 x 설계가중 x 반복비례가중 (아래는 가중 기준)  
/ 권역·성·연령대: 2022년 7월 행정안전부 주민등록인구  
/ 교육수준·연령대: 2020년 인구주택총조사  
/ 정치적 성향: 한국갤럽 데일리 오피니언 2022년 8월 통합
- 표본오차는 조사완료 사례수 기준. 한국갤럽 [www.gallup.co.kr](http://www.gallup.co.kr)

| 응답자 특성표<br>2022년 8월 23~31일<br>사회연구패널 조사 | 조사완료<br>사례수<br>(명) | 가중적용<br>사례수 | 가중값 적용 결과 |     |     |     |        |
|---|--------------------|-------------|-----------|-----|-----|-----|--------|
|   |                    |             | 연령 분포     |     |     |     |        |
|   |                    |             | 19~29세    | 30대 | 40대 | 50대 | 60~79세 |
| 전체                                      | 1,035              | 1,035       | 17%       | 16% | 20% | 21% | 26%    |
| 성별 남성                                   | 521                | 521         | 18%       | 16% | 20% | 21% | 25%    |
| 여성                                      | 514                | 514         | 16%       | 16% | 19% | 21% | 28%    |
| 지역별 서울                                  | 195                | 197         | 19%       | 18% | 19% | 19% | 25%    |
| 인천/경기                                   | 317                | 331         | 18%       | 17% | 21% | 21% | 23%    |
| 대전/세종/충청/강원                             | 147                | 140         | 16%       | 15% | 19% | 21% | 28%    |
| 광주/전라/제주                                | 114                | 112         | 16%       | 14% | 19% | 22% | 29%    |
| 대구/경북                                   | 100                | 100         | 16%       | 14% | 19% | 22% | 30%    |
| 부산/울산/경남                                | 162                | 156         | 15%       | 15% | 19% | 21% | 29%    |
| 직업별 농/임/어업                              | 14                 | 22          | -         | -   | -   | -   | -      |
| 자영업                                     | 109                | 136         | 4%        | 4%  | 17% | 35% | 39%    |
| 기능노무/서비스                                | 219                | 249         | 12%       | 14% | 29% | 24% | 20%    |
| 사무/관리                                   | 299                | 218         | 17%       | 35% | 26% | 16% | 5%     |
| 전업주부                                    | 106                | 119         | 1%        | 9%  | 23% | 22% | 45%    |
| 학생                                      | 56                 | 67          | 92%       | 8%  |     |     |        |
| 무직/은퇴/기타                                | 212                | 208         | 16%       | 14% | 10% | 16% | 44%    |
| 월소득 200만 원 미만                           | 132                | 163         | 12%       | 11% | 9%  | 20% | 47%    |
| 수준별 200~299만 원                          | 149                | 179         | 18%       | 19% | 11% | 14% | 38%    |
| 300~499만 원                              | 314                | 325         | 17%       | 17% | 20% | 21% | 25%    |
| 500~699만 원                              | 217                | 201         | 13%       | 18% | 31% | 24% | 14%    |
| 700만 원 이상                               | 223                | 167         | 26%       | 14% | 25% | 24% | 10%    |
| 교육 고졸 이하                                | 239                | 496         | 6%        | 7%  | 15% | 26% | 45%    |
| 수준별 대재 이상                               | 796                | 539         | 27%       | 25% | 23% | 16% | 9%     |
| 성향별 보수                                  | 371                | 337         | 16%       | 12% | 15% | 16% | 40%    |
| 중도                                      | 258                | 383         | 17%       | 19% | 23% | 20% | 21%    |
| 진보                                      | 392                | 301         | 17%       | 15% | 21% | 28% | 19%    |

- 소득은 가구 월평균 기준. 50사례 미만은 수치 제시하지 않음. 한국갤럽 [www.gallup.co.kr](http://www.gallup.co.kr)

● 오늘 월소득 한 달분 vs 1년 후 두 달분 수령, 당신의 선택은?: 국가별



- '오늘 당장, 월평균 소득만큼의 추가적인 돈을 받는 것' 응답 기준 내림차순  
 - 2022년 8~10월 56개국 Gallup Internatioanl 75주년 조사  
 - 한국갤럽은 2022년 8월 23~31일 만 19~79세 1,035명 조사 www.gallup.co.kr

● 오늘 월소득 한 달분 vs 1년 후 두 달분 수령, 당신의 선택은?: 국가별

| 2022년 8~10월<br>Gallup International 조사 | 당신의 선택은?         |                    |            |                         | 당신의 선택은?         |                    |          |
|--|------------------|--------------------|------------|-------------------------|------------------|--------------------|----------|
|  | 오늘<br>월소득<br>한달분 | 1년 후<br>월소득<br>두달분 | 의견<br>유보   |                         | 오늘<br>월소득<br>한달분 | 1년 후<br>월소득<br>두달분 | 의견<br>유보 |
| 56개국 평균                                | <b>46%</b>       | <b>42%</b>         | <b>12%</b> |                         |                  |                    |          |
| Afghanistan                            | 53%              | 38%                | 9%         | Kosovo                  | 54%              | 19%                | 26%      |
| Argentina                              | 61%              | 26%                | 13%        | Libya                   | 69%              | 27%                | 4%       |
| Armenia                                | 43%              | 42%                | 16%        | Luxembourg              | 34%              | 51%                | 15%      |
| Austria                                | 40%              | 52%                | 8%         | Macedonia               | 57%              | 35%                | 8%       |
| Belgium                                | 36%              | 41%                | 23%        | Moldova                 | 52%              | 30%                | 18%      |
| Bosnia and Herzegovina                 | 50%              | 37%                | 13%        | Netherlands             | 24%              | 59%                | 17%      |
| Bulgaria                               | 53%              | 30%                | 16%        | Nigeria                 | 76%              | 24%                |          |
| Cameroon                               | 53%              | 47%                |            | Pakistan                | 69%              | 21%                | 9%       |
| Canada                                 | 41%              | 46%                | 13%        | Palestinian territories | 53%              | 38%                | 8%       |
| Cote d'Ivoire                          | 40%              | 60%                |            | Philippines             | 49%              | 37%                | 15%      |
| Croatia                                | 48%              | 38%                | 14%        | Poland                  | 43%              | 36%                | 21%      |
| Czech Republic                         | 39%              | 41%                | 20%        | Portugal                | 41%              | 51%                | 8%       |
| France                                 | 40%              | 35%                | 25%        | Romania                 | 59%              | 34%                | 7%       |
| Georgia                                | 38%              | 53%                | 9%         | Russian Federation      | 32%              | 20%                | 48%      |
| Germany                                | 35%              | 55%                | 11%        | Senegal                 | 61%              | 39%                |          |
| Ghana                                  | 45%              | 55%                |            | Sierra Leone            | 47%              | 53%                |          |
| Greece                                 | 35%              | 27%                | 39%        | Slovakia Republic       | 44%              | 41%                | 15%      |
| Hong Kong                              | 33%              | 52%                | 15%        | Slovenia                | 42%              | 47%                | 10%      |
| Hungary                                | 39%              | 47%                | 14%        | South Korea             | 38%              | 56%                | 7%       |
| India                                  | 43%              | 53%                | 4%         | Spain                   | 41%              | 44%                | 15%      |
| Indonesia                              | 58%              | 37%                | 5%         | Sweden                  | 16%              | 75%                | 10%      |
| Iraq                                   | 74%              | 26%                |            | Switzerland             | 33%              | 52%                | 15%      |
| Ireland                                | 37%              | 53%                | 10%        | Syria                   | 60%              | 37%                | 3%       |
| Italy                                  | 44%              | 45%                | 11%        | Thailand                | 60%              | 33%                | 7%       |
| Japan                                  | 31%              | 56%                | 13%        | United Arab Emirates    | 56%              | 43%                | 1%       |
| Jordan                                 | 56%              | 44%                |            | United Kingdom          | 36%              | 54%                | 9%       |
| Kazakhstan                             | 38%              | 54%                | 8%         | United States           | 39%              | 48%                | 14%      |
| Kenya                                  | 60%              | 37%                | 3%         | Vietnam                 | 49%              | 43%                | 8%       |

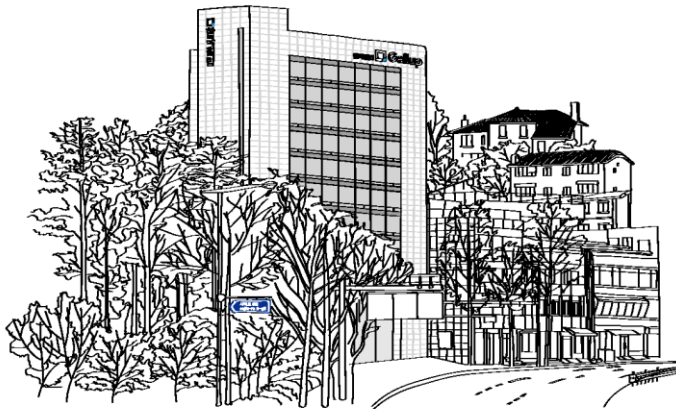
- 국가명 순. 2022년 8~10월 56개국 Gallup Internatioanl 75주년 조사. 한국갤럽 www.gallup.co.kr

질문) 귀하의 현재 가구 소득을 기준으로 볼 때,  
 다음과 같은 두 가지 조건이 제시된다면 귀하는 어느 쪽을 선택하시겠습니까?  
 - 오늘 당장, 월평균 소득만큼의 추가적인 돈을 받는 것  
 / 오늘부터 1년 후, 월평균 소득 두 배만큼의 돈을 받는 것

| 2022년 8월 23~31일<br>한국 만 19~79세 조사 | 사례수<br>(명) | 당신의 선택은?          |                     |             |
|-----------------------------------|------------|-------------------|---------------------|-------------|
|                                   |            | 오늘 월소득<br>한 달분 수령 | 1년 후 월소득<br>두 달분 수령 | 모름/<br>응답거절 |
| 전체                                | 1,035      | 38%               | 56%                 | 7%          |
| 성별 남성                             | 521        | 37%               | 57%                 | 7%          |
| 여성                                | 514        | 39%               | 54%                 | 7%          |
| 연령별 19~29세                        | 176        | 27%               | 71%                 | 2%          |
| 30대                               | 166        | 30%               | 65%                 | 5%          |
| 40대                               | 203        | 33%               | 66%                 | 1%          |
| 50대                               | 215        | 38%               | 53%                 | 9%          |
| 60~79세                            | 274        | 53%               | 35%                 | 12%         |
| 직업별 농/임/어업                        | 22         | -                 | -                   | -           |
| 자영업                               | 136        | 43%               | 54%                 | 4%          |
| 기능노무/서비스                          | 249        | 41%               | 55%                 | 5%          |
| 사무/관리                             | 218        | 36%               | 60%                 | 3%          |
| 전업주부                              | 119        | 38%               | 55%                 | 7%          |
| 학생                                | 67         | 14%               | 86%                 |             |
| 무직/은퇴/기타                          | 208        | 39%               | 46%                 | 15%         |
| 월소득 200만 원 미만                     | 163        | 53%               | 30%                 | 18%         |
| 수준별 200~299만 원                    | 179        | 51%               | 43%                 | 6%          |
| 300~499만 원                        | 325        | 34%               | 62%                 | 4%          |
| 500~699만 원                        | 201        | 29%               | 67%                 | 4%          |
| 700만 원 이상                         | 167        | 27%               | 68%                 | 5%          |
| 주관적 상/중상                          | 154        | 32%               | 64%                 | 4%          |
| 생활 중                              | 450        | 34%               | 63%                 | 4%          |
| 수준별 중하                            | 362        | 42%               | 50%                 | 8%          |
| 하                                 | 68         | 59%               | 20%                 | 21%         |
| 교육 고졸 이하                          | 496        | 44%               | 45%                 | 11%         |
| 수준별 대재 이상                         | 539        | 32%               | 65%                 | 3%          |
| 성향별 보수                            | 337        | 41%               | 51%                 | 7%          |
| 중도                                | 383        | 33%               | 61%                 | 6%          |
| 진보                                | 301        | 40%               | 54%                 | 6%          |
| 지역별 서울                            | 197        | 39%               | 54%                 | 7%          |
| 인천/경기                             | 331        | 35%               | 59%                 | 6%          |
| 대전/세종/충청/강원                       | 140        | 36%               | 58%                 | 6%          |
| 광주/전라/제주                          | 112        | 39%               | 56%                 | 5%          |
| 대구/경북                             | 100        | 30%               | 56%                 | 14%         |
| 부산/울산/경남                          | 156        | 49%               | 47%                 | 4%          |

“조사는 결코 화려하거나 스스로 빛나는  
업(業)이 아니다. 사회의 명암, 좌우 대립,  
빈부 문제, 정보 격차, 과거와 미래 등을  
두루 살펴 매 순간 어느 한쪽으로 치우치지  
않도록 스스로 경계하며 꾸준히 공부하고  
탐구하는 일이다. 때로는 관행과 시류에  
맞서야 하고, 때로는 비난과 질시를 묵묵히  
견뎌야 한다. 어렵지만 누군가는 반드시  
해야 할 일, 힘들지만 그만큼 보람된 일이다.”

## 조사인의 길, 박무익



한국갤럽조사연구소는 1974년 6월 박무익 회장이 설립한  
한국 최초의 법인 형태 조사 전문 회사입니다.

1970년대부터 사회 주요 현안 자체 조사 결과를 발표해 왔으며,  
우리 국민의 71%가 한국갤럽을 알고 있습니다.

한국갤럽 홈페이지 갤러리포스트 게시판을 통해 공개한 자료는  
모두 한국갤럽의 자산이므로 상업적 용도의 재판매를 금지합니다.

기사, 논문, SNS 공유 등 재판매 이외 용도로는  
누구나, 무료로, 자유롭게 인용하실 수 있습니다.

인용하실 때는 반드시 출처를 밝혀 주십시오.  
가능하면 조사 기간, 방법, 표본크기 등 개요까지 함께 표시하실 것을 권장합니다.

저희는 소수점 아래 수치를 제시하지 않는 것을 원칙으로 하고 있으니,  
인용하실 때도 그에 따라 주실 것을 당부합니다.

한국갤럽 조사에 관심 가져주셔서 고맙습니다.

- 매주 새로운 조사 결과를 전합니다: [이메일 뉴스레터 구독 신청](#) | [카카오톡채널 추가](#)
- 문의: 전화 02-3702-2100(대표)/2571/2621/2622 또는 [홈페이지 Q&A](#)
- 주소: (본관) 03167 서울시 종로구 사직로 70, (신관) 03042 서울시 종로구 자하문로 70

이 문서에는 네이버 나눔글꼴과 한글과컴퓨터 함초롬체를 썼습니다.



**STRICTLY EMBARGOED UNTIL 23:59 (GMT) April 14<sup>th</sup> 2023**

## **The World is Divided on Financial Reward**

**The world's population is divided when it comes to their urgency for money – 46% of us would prefer gaining some amount of money now, while 42% are willing to wait 12 months to get double the amount.**

*Data is from a special poll conducted by Gallup International Association (GIA) in 56 countries covering over two thirds of the global population (and more than 90% of those countries which are free to conduct and publish opinion research). The poll celebrates GIA's 75th anniversary.*

**The respondents were asked to think about their current household income and choose between receiving an extra payment today, equaling their normal monthly income, or receiving an extra payment, equal to twice their monthly income, but in a year. The question refers to a popular notion in psychology and behavioral economics – present bias or our tendency to prefer a smaller immediate prize over a greater prize in the future.**

**Results show rather divided opinions around the world – 46% show a present bias, while 42% are more prone to place their future self in greater importance.**

**With immediate financial struggles perhaps top of mind, people from lower income countries seem more prone to choose some reward now, despite it being smaller – 53% vs. 42%. The higher the national income, the more prone to express preferences towards a greater reward in the future – 38% vs. 48% in the wealthiest countries.**

Age seems to have a rather insignificant effect on respondents' views, although younger generations seem a bit less prone to exhibiting present bias. **Personal income and education seem more defining in people's attitudes on future wellbeing-present improving dilemma.** The higher the income and education, the lower present bias orientations.

**The regions of MENA and Latin America are leading the present bias ranking – with shares of over 60% confirming they would rather receive one monthly payment now. On the other end of the scale are the EU and North America – shares of around 40%.**

Nigeria, Iraq and Pakistan – top the list with 76%, 74% and 69% – showing present bias. World's richest and more developed countries show least present bias – 16% in Sweden, 24% in the Netherlands, 31% in Japan.

**Of note is the case of the USA and the Russian Federation.** People in Russia for instance show a rather small present bias (32%), but also the greatest share of respondents, who cannot choose an option – 48%. The remaining 20% express preferences towards a greater reward in the future. While those in



the USA are also among the nations that show a lesser incline towards present bias – 39%, with 48% oriented towards the future (and 14% undecided).

Overall it seems that, together with the answers to the questions “How far is the future?” and “How much do I need the money right now?” uncertainty also defines our reward preferences.

**Kancho Stoychev, president of GIA:**

*“In a way this bias indicator is related much more to the assessment of the present rather than to the future. Although our minds are permanently planning “what’s next“, our lives depend on what they are now. And if we consider our “now” stable and satisfactory, we tend to postpone the “more” for the future. That is why we can call this bias indicator also a stability perception indicator, because as Nicholas Taleb once said: “Stability is progress without impatience“.*

**Sample Size and Mode of Field Work:**

*A total of 53 321 persons were interviewed globally. In each country a representative sample of around 1000 men and women was interviewed during August-October 2022 either face to face, via telephone or online. The margin of error for the survey is between +3-5% at 95% confidence level.*

**About Gallup International**

*Gallup International Association (GIA) is the leading global independent association in market research and opinion polling.*

*For over 70 years Gallup International members have demonstrated their expert ability to conduct multi-country surveys on a comparable basis and deliver the highest quality. Our more than 100 members and partners are leading national institutes with a profound local knowledge of research methods and techniques, statistical sources, customs and culture differences of its own country and carefully selected by the Association Board. With only one member agency per country, members work together on a daily basis to share knowledge, new research techniques and tools, as well as to provide the most appropriate solutions to international research projects and service our clients to the best of our abilities.*

**For more information:**

*Kancho Stoychev (in Sofia), +359 88 8611025*

*Johnny Heald (in London), +44 7973 600308*

*Dr Munqith Dagher (in Baghdad) +962 7 9967 2229*

*Steven Kang (in Seoul) +82-2-3702-2550*

*Antonio Asencio Guillen (in Madrid) +34 608191334*

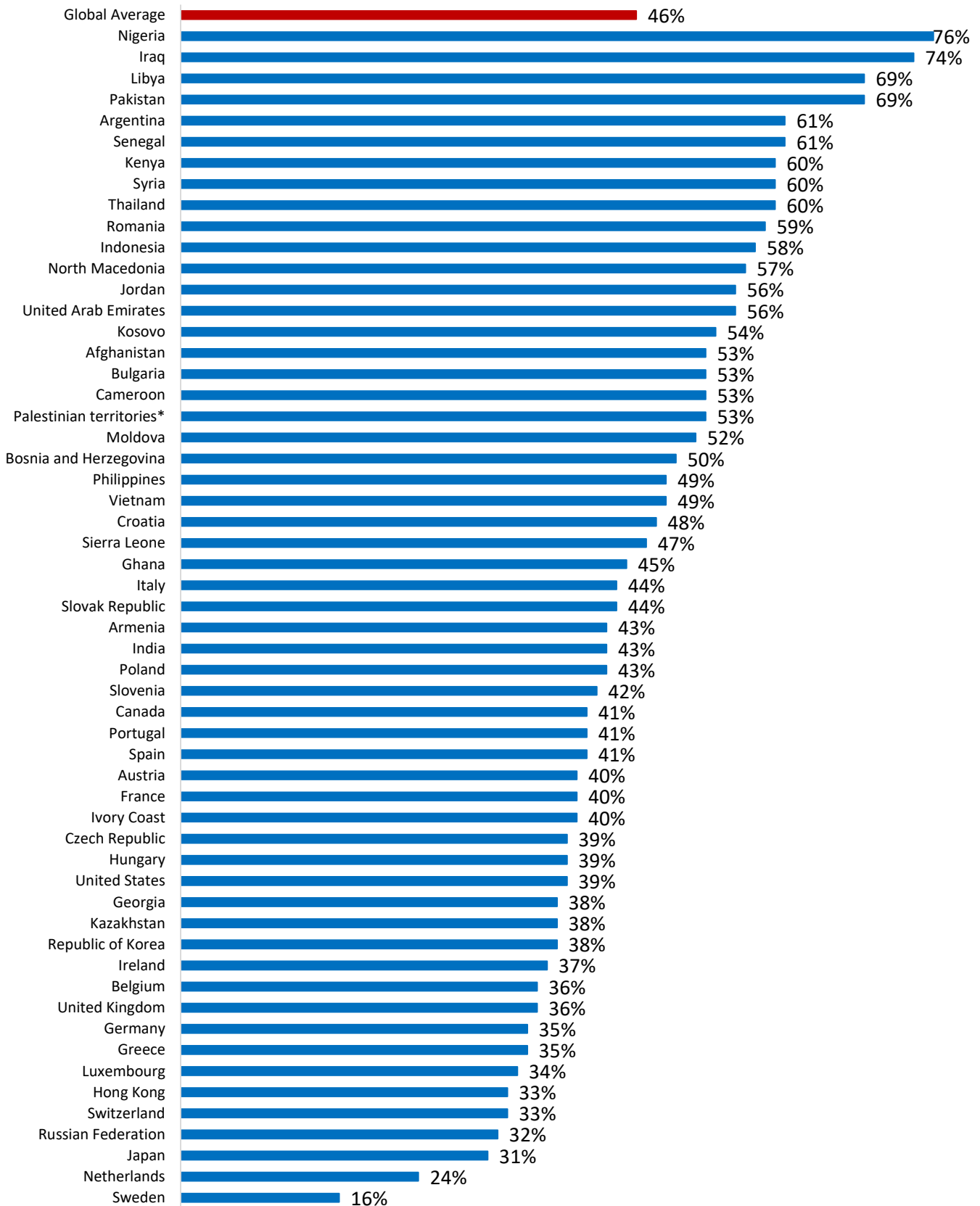
*For further details see website: [www.gallup-international.com](http://www.gallup-international.com)*

Disclaimer: Gallup International Association or its members are not related to Gallup Inc., headquartered in Washington D.C. which is no longer a member of Gallup International Association. Gallup International Association does not accept responsibility for opinion polling other than its own. We require that our surveys be credited fully as Gallup International (not Gallup).



**Think about your current household income, which of the following would you choose if offered?**

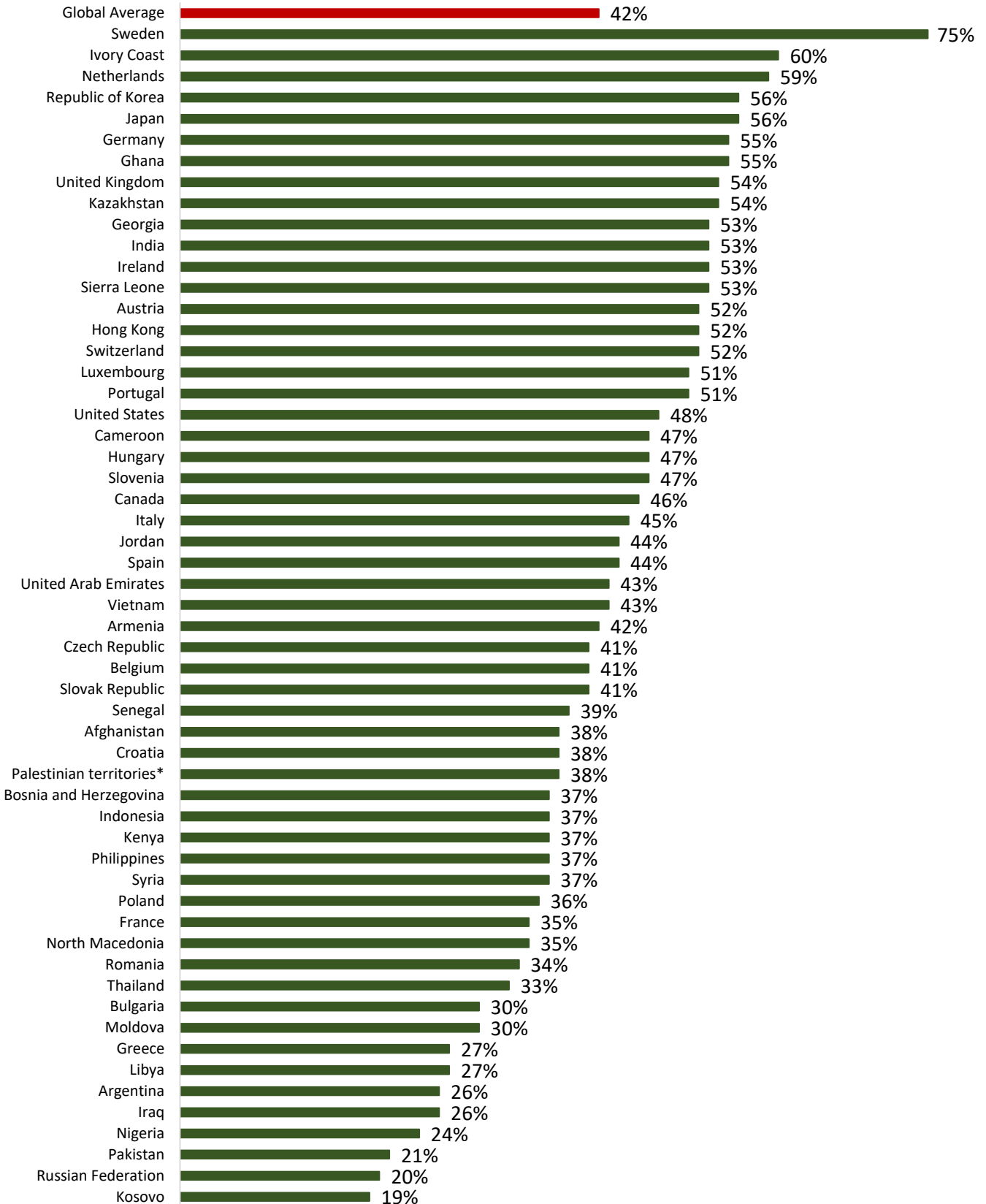
**Today you receive an extra payment which is equal to that of your normal monthly income**



\* West Bank and Gaza

**Think about your current household income, which of the following would you choose if offered?**

**In exactly one year from now you receive an extra payment equal to twice that of your normal monthly income**



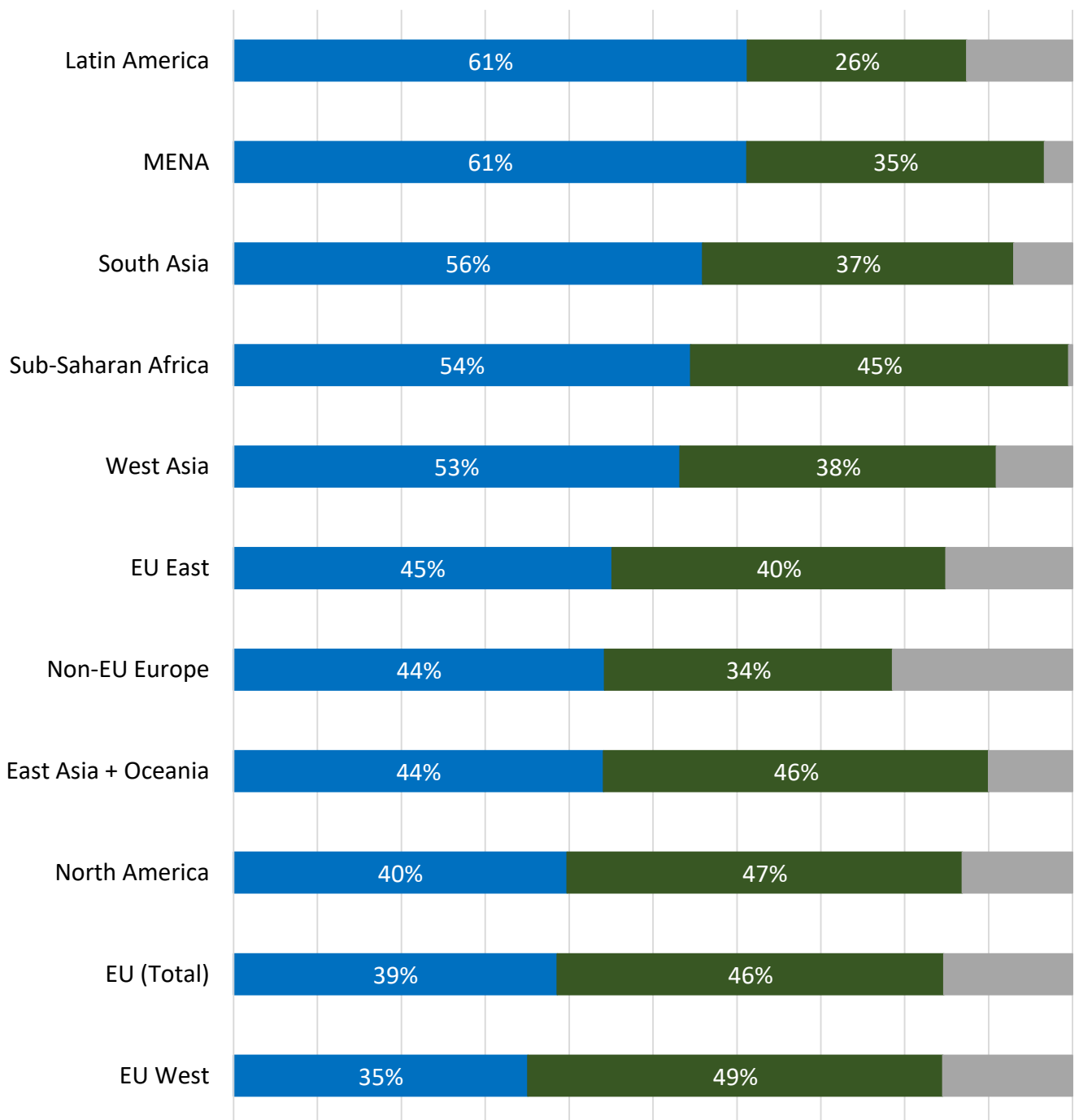
\* West Bank and Gaza

**Think about your current household income, which of the following would you choose if offered?**

Today you receive an extra payment which is equal to that of your normal monthly income

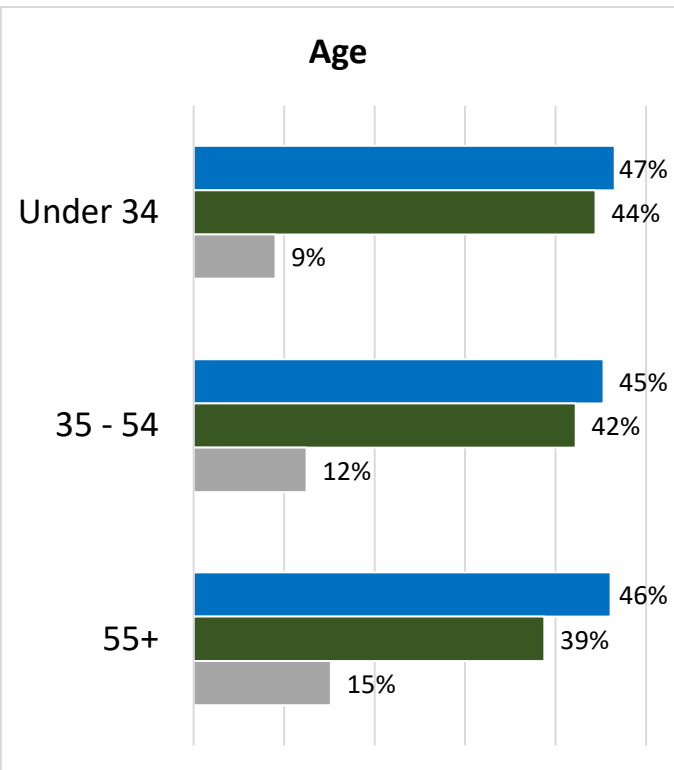
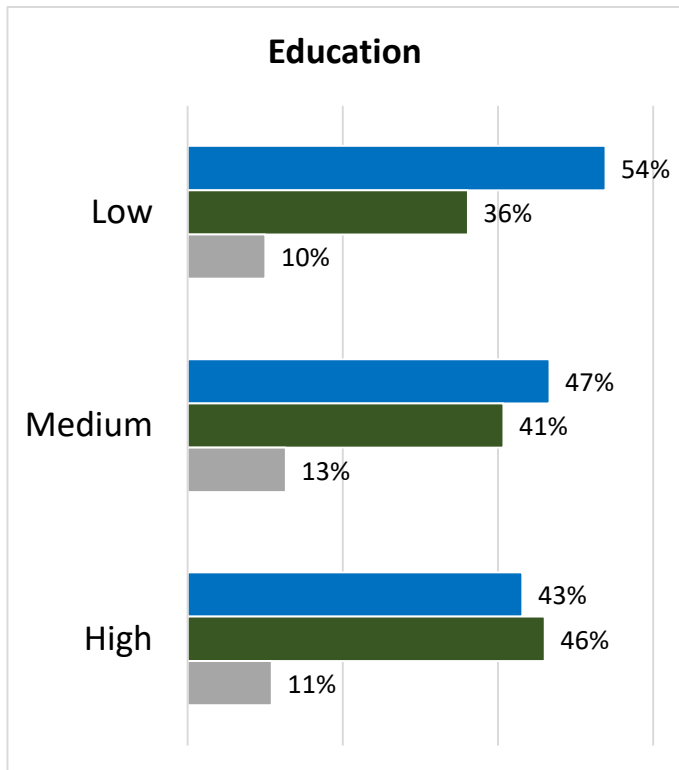
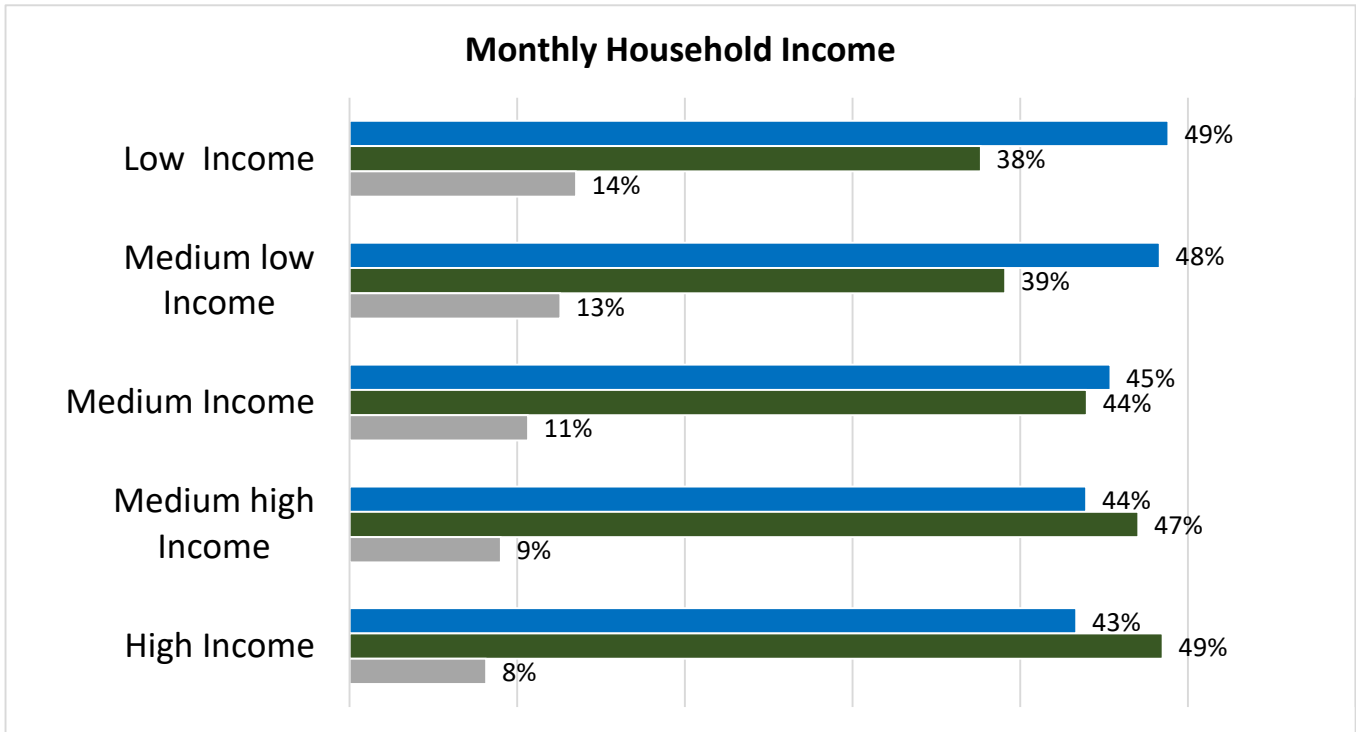
In exactly one year from now you receive an extra payment equal to twice that of your normal monthly income

Don't know / REF



**Think about your current household income, which of the following would you choose if offered?**

|   |
|---|
| Today you receive an extra payment which is equal to that of your normal monthly income                     |
| In exactly one year from now you receive an extra payment equal to twice that of your normal monthly income |
| Don't know / REF  |



Minor deviations due to rounding are possible