

한국갤럽 데일리 오피니언

2025년 하반기 광역자치단체장(민선 8기 시도지사) 직무 수행 평가 [교차집계표]

→ p.8 [서울특별시](#) | [부산광역시](#) | 대구광역시(공석) | [인천광역시](#) | [광주광역시](#) | [대전광역시](#) | [울산광역시](#) | 세종특별자치시 |
→ p.15 [경기도](#) | [강원특별자치도](#) | [충청북도](#) | [충청남도](#) | [전북특별자치도](#) | [전라남도](#) | [경상북도](#) | [경상남도](#) | [제주특별자치도](#)
(2014년 이후 반기별 시도지사 직무 평가 추이 포함)

조사 개요

- 조사기간: 2025년 7~12월
- 표본추출: 이동통신 3사 제공 무선전화 가상번호 무작위 추출
- 응답방식: 전화조사원 인터뷰(CATI)
- 조사대상: 전국 만 18세 이상 19,050명(16개 시도별 최대 5,343명, 최소 176명)
- 표본오차: 16개 시도별 $\pm 1.3 \sim 7.4\%$ 포인트(95% 신뢰수준) - [직무 평가 표준오차·신뢰구간·상대표준오차 제시](#)
- 접촉률: 평균 44.7%(전체 투입 유효 번호 대비 통화 연결)
- 응답률: 평균 12.1%(총통화 165,141명 중 20,030명 응답 완료 | 시장 공석 대구 980명 제외)
- 의뢰처: 한국갤럽 자체 조사

갤럽리포트 → [G20251229](#)

한국갤럽 데일리 오피니언 독자 여러분, 안녕하세요?

1974년 문을 연 저희 연구소가 지금까지 얻은 명성은
조사에 협조해주시고 관심 있게 봐 주신 분들 덕분입니다.

그에 보답하는 마음에서 1970년대부터 자체 조사 결과로 단행본을
펴냈고, 1990년대에는 조사 전문 데이터베이스를 구축했습니다.
2012년부터는 자체 조사를 정례화해 매주 새로운 결과를 공개하여
누구나 무료로 활용할 수 있도록 했습니다.

여론조사의 홍수 속에 '정확한 자' 하나를 제공하고자 시작한
저희 노력이 여론의 흐름을 읽으시는 데 도움되기를 바랍니다.
한국갤럽에 몸 담고 있는 한 사람, 한 사람은 공정하고 신뢰받는
조사회사로서 사명을 다하기 위해 계속 노력하겠습니다.

데일리 오피니언은 전화조사원이 직접 묻고 응답 받는 인터뷰(CATI) 방식으로 진행합니다.

모집단 대표성을 우선시하여 2012년부터 무작위발생(RDD: Random Digit Dialing)한 무선전화 번호를
기본 표본추출틀로 활용해 왔으나, 최근 전화조사 응답률(접촉 대비 조사 참여 완료 비율) 급락과
무선전화 이용자 특성에 따른 응답률 불균형성 심화에 대응하기 위해서 2023년 7월부터 무선전화 가상번호로 변경합니다.

여론조사 바로 보기

자주 물으시는 질문과 답글, 여론조사에 대한 이해를 돕는 한국갤럽 홈페이지 게시물 링크입니다. 클릭하면 연결됩니다.

NEW → [제21대 대통령선거 과정으로 본 전화여론조사의 효용과 조사방법별 차이](#)

→ [제22대 국회의원선거 여론조사는 어떻게 했는가: 평가 및 과제](#) (중앙여심위 선거여론조사 백서 기고문)

→ [정당별 의석수와 후보 득표율 차이: 사전 선거여론조사의 유용성 #국회의원선거](#)

→ [전화조사 콜백과 응답률 분석: 무선전화 가상번호 | 선거여론조사 관점에서 이동통신사 간 이용자 특성과 성향 차이](#)

→ [데일리 오피니언 표본설계: 무선전화 가상번호](#) (2023년 7월~) | [무선전화 RDD](#) (2012년 1월~)

→ [경계에 대한 생각: 체감 지표의 측정과 특성](#)

→ [정치에 대한 생각: 주요 지표 각각의 개념, 측정, 특성](#)

→ [무선전화 RDD, 가상번호, 알뜰폰: 선거여론조사 관점에서 알뜰폰 가입자와 비가입자 간 성향 차이 분석](#)

→ [전화조사 콜백, 폭넓은 여론 수렴을 위한 필수 절차입니다: 콜 차수별 응답자 프로파일·정치적 성향 분석](#)

→ [정치 고관심층 위주 조사는 전체 여론을 왜곡합니다: 정치 관심도와 여론조사](#)

→ [알고 보면 들쭉날쭉하지 않습니다: 차기 정치지도자 선호도 질문 방식과 조사방법 간 차이](#)

→ [교육수준·생활수준과 정치적 태도: 저학력·저소득층이 더 보수적인가?](#)

→ [조사방법이 다르면 결과도 다릅니다: 같은 시기 상반된 조사 결과가 나오는 이유](#)

→ [표본오차보다 훨씬 작은 변동에 의미를 부여하는 행위는 해석이 아니라 허구\(虛構\)입니다](#)

→ [여론조사 결과는 옳고 그름의 잣대가 아니라, 다양한 의견의 중간점이 어디쯤인지 가능하는 이정표 역할을 할 뿐입니다](#)

→ [평소 정당 지지도는 현시점 유권자의 정당에 대한 태도로, 선거 결과에 대한 예측이 아닙니다](#)

→ [오보\(誤報\)에 가까울 만큼 여론조사에 대한 무지\(無知\)를 드러낸 기사가 많습니다: 부끄러운 여론조사 보도](#)

→ [여론조사는 정치 도구가 아니라 확률과 통계에 기반한 과학적 절차입니다: 한계와 오해](#)

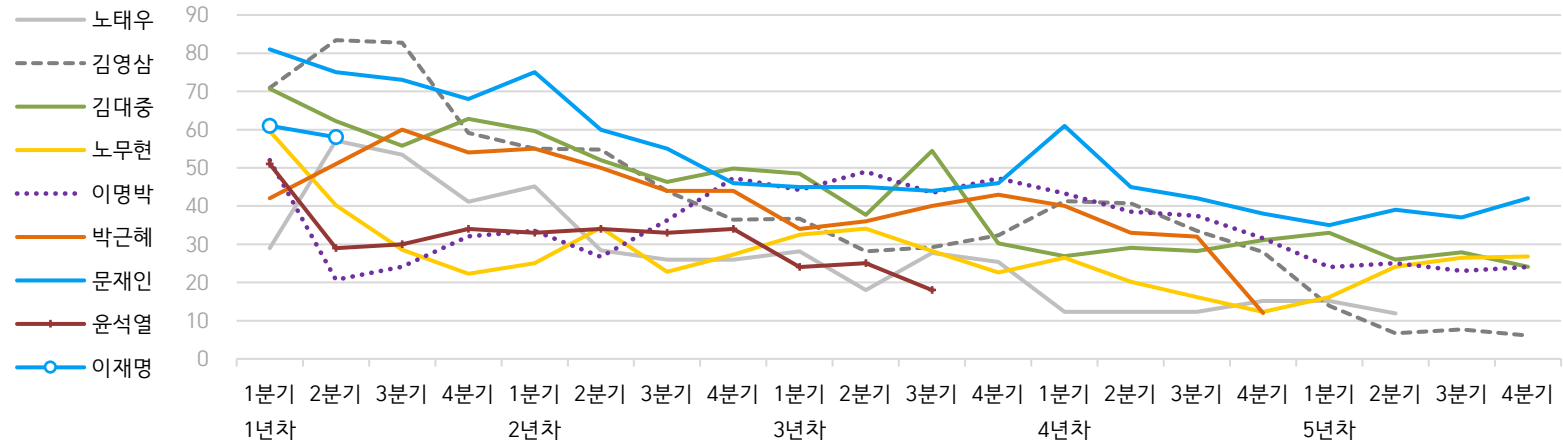
→ [한국갤럽 유무선RDD 전화조사, 선거여론조사 관련 학술 논문 다운로드](#)

→ [여론조사의 이해와 활용에 관한 다양한 시각을 담은 기사/칼럼/인터뷰](#)

→ [한국갤럽 데일리 오피니언의 시작: 사회적 책임과 중립\(中立\)](#)

→ [The Gallup Legacy at 120 Years: 갤럽 인터내셔널 설립자 조지 갤럽 박사 탄생 120주년을 맞아](#)

● 역대 대통령 직무 수행 긍정률 1988-2025 (%)



● 역대 대통령 직무 수행 평가 1988-2025 (%)

대통령	재임 분기	1년차				2년차				3년차				4년차				5년차			
		1분기	2분기	3분기	4분기	1분기	2분기	3분기	4분기	1분기	2분기	3분기	4분기	1분기	2분기	3분기	4분기	1분기	2분기	3분기	4분기
13대 노태우 1988-1993	긍정	29	57	53	41	45	28	26	-	28	18	28	25	12	-	-	15	-	12	-	-
	부정	46	16	25	27	25	41	45	-	40	62	55	54	40	-	-	41	-	56	-	-
14대 김영삼 1993-1998	긍정	71	83	83	59	55	55	44	36	37	28	29	32	41	41	34	28	14	7	8	6
	부정	7	4	6	18	24	21	25	33	34	41	45	39	33	37	40	47	65	74	78	74
15대 김대중 1998-2003	긍정	71	62	56	63	60	52	46	50	49	38	54	30	27	29	28	31	33	26	28	24
	부정	7	11	17	14	16	22	29	24	20	26	18	51	55	52	49	49	41	53	52	56
16대 노무현 2003-2008	긍정	60	40	29	22	25	34	23	27	33	34	28	23	27	20	16	12	16	24	27	27
	부정	19	41	53	62	57	46	60	57	55	53	61	67	63	70	74	79	78	66	64	62
17대 이명박 2008-2013	긍정	52	21	24	32	34	27	36	47	44	49	44	47	43	39	37	32	25	25	23	24
	부정	29	69	65	55	55	55	55	45	45	41	43	41	49	54	55	60	62	58	59	63
18대 박근혜 2013-2016	긍정	42	51	60	54	55	50	44	44	34	36	40	43	40	33	32	12				
	부정	23	23	21	33	34	39	46	45	56	54	51	46	49	53	55	80				
19대 문재인 2017-2022	긍정	81	75	73	68	75	60	55	46	45	45	44	46	61	45	42	38	35	39	37	42
	부정	11	17	19	23	15	30	36	44	45	46	48	46	30	45	48	53	56	53	56	51
20대 윤석열 2022-2024	긍정	50	29	30	34	33	34	33	34	24	25	18									
	부정	36	61	61	57	58	57	58	58	67	65	73									
21대 이재명 2025-2030	긍정	60	58																		
	부정	29	32																		

질문) 귀하는 요즘 ○○○ 대통령이 대통령으로서의 직무를 잘 수행하고 있다고 보십니까, 아니면 잘못 수행하고 있다고 보십니까?

(긍정/부정을 답하지 않은 경우 재질문) 굳이 말씀하신다면, '잘하고 있다'와 '잘못하고 있다' 중 어느 쪽입니까?

- 역대 대통령 평가에는 모두 동일 질문 방식 적용(2점 척도, 재질문 1회). '잘하고 있다' → 긍정, '잘못하고 있다' → 부정 평가 비율
- 1988~2011년은 분기 내 여러 조사 결과의 중위수, 2012년 이후는 데일리 오피니언 매주 조사의 분기별 평균 기준 제시
- 박근혜 대통령 4년차 4분기 직무 긍정률: 2016년 10월 4주간 평균 24% → 11·12월 6주간 평균 5%. 이후 직무 정지, 2017년 3월 10일 파면
- 윤석열 대통령 3년차 3분기 직무 긍정률: 2024년 10~11월 7주간 평균 20% → 12월 1주 16%, 2주 11%. 이후 직무 정지, 2025년 4월 4일 파면
- 재임 연차별 1분기 기준: 13~18대(2월 취임) 1~3월, 19·20대(5월 취임) 4~6월, 21대(6월 취임) 7~9월. 한국갤럽 데일리 오피니언 www.gallup.co.kr

● 시도지사 직무 수행 평가 전국 요약 2014-2025

전국 요약

	사례수 (명)	시도지사 직무 수행 평가			어느 쪽도 아님	모름 응답 거절	Net Score ①-②	표본오차 95% 신뢰수준
		잘하고 있다 ①	잘못하고 있다 ②	의견 유보				
[민선 6기] 2014년 9~12월 시도 평균	14,116	52%	20%	28%	6%	22%	32	
2015년 1~6월 시도 평균	20,896	52%	24%	24%	6%	18%	28	
7~12월 시도 평균	17,080	54%	25%	21%	6%	15%	29	
2016년 1~6월 시도 평균	22,097	52%	25%	23%	7%	16%	27	
7~12월 시도 평균	21,142	51%	27%	22%	7%	15%	24	
2017년 1~6월 시도 평균	23,291	54%	31%	15%	5%	9%	23	
7~12월 시도 평균	20,762	53%	28%	18%	7%	12%	25	
[7기] 2018년 9~12월 시도 평균	15,026	51%	25%	24%	6%	18%	26	
2019년 1~6월 시도 평균	24,065	50%	28%	22%	6%	16%	22	
7~12월 시도 평균	23,069	52%	28%	20%	6%	14%	24	
2020년 1~6월 시도 평균	23,397	56%	28%	17%	5%	11%	28	
7~12월 시도 평균	17,009	56%	27%	17%	5%	12%	29	
2021년 1~6월 시도 평균	19,128	54%	28%	18%	5%	13%	26	
7~12월 시도 평균	20,466	51%	31%	17%	5%	12%	20	
[8기] 2023년 1~6월 시도 평균	24,029	52%	26%	21%	5%	16%	26	
7~12월 시도 평균	21,030	51%	29%	19%	5%	14%	22	
2024년 1~6월 시도 평균	19,022	55%	27%	18%	5%	13%	28	
7~12월 시도 평균	19,025	51%	30%	19%	6%	13%	21	
2025년 1~6월 시도 평균	17,707	48%	35%	16%	6%	11%	13	
2025년 7~12월 시도 평균	19,050	42%	39%	20%	6%	14%	3	
서울특별시 - 오세훈 (국민의힘)	3,737	38%	49%	14%	4%	10%	-11	±1.6%P
부산광역시 - 박형준 (국민의힘)	1,312	38%	45%	17%	6%	11%	-7	±2.7%P
**대구광역시 - 홍준표 (국민의힘)								
인천광역시 - 유정복 (국민의힘)	1,124	47%	31%	21%	5%	16%	16	±2.9%P
광주광역시 - 강기정 (민주당)	508	27%	60%	13%	4%	8%	-33	±4.3%P
대전광역시 - 이장우 (국민의힘)	509	36%	48%	16%	5%	11%	-12	±4.3%P
울산광역시 - 김두겸 (국민의힘)	432	49%	31%	20%	5%	15%	18	±4.7%P
세종특별자치시 - 최민호 (국민의힘)	176	-	-	-	-	-	-	±7.4%P
경기도 - 김동연 (민주당)	5,343	50%	25%	26%	6%	20%	25	±1.3%P
강원특별자치도 - 김진태 (국민의힘)	596	41%	40%	19%	5%	14%	1	±4.0%P
충청북도 - 김영환 (국민의힘)	623	32%	48%	21%	5%	16%	-16	±3.9%P
충청남도 - 김태흠 (국민의힘)	828	44%	30%	25%	5%	20%	14	±3.4%P
전북특별자치도 - 김관영 (민주당)	684	44%	37%	18%	6%	13%	7	±3.7%P
전라남도 - 김영록 (민주당)	753	52%	26%	22%	6%	16%	26	±3.6%P
경상북도 - 이철우 (국민의힘)	943	46%	31%	23%	5%	17%	15	±3.2%P
경상남도 - 박완수 (국민의힘)	1,214	41%	30%	29%	8%	21%	11	±2.8%P
제주특별자치도 - 오영훈 (민주당)	268	37%	47%	16%	8%	8%	-10	±6.0%P

- 시도지사 직무 평가는 지역별 상황·특수성 고려해 시도 간 비교가 아닌 해당 지역 내 추이 중심으로 봐야 함

- 대통령 직무 평가와 같은 질문 방식(긍·부정 2점 척도, 재질문 1회)으로 병행. 민주당=더불어민주당

- 매주 전국 유권자 약 1,000명 전화조사(CATI). 반기별 통합 결과. 세종은 사례수가 적어 수치 제시하지 않음

- 전국 평균은 지역별 인구수 무관하게 세종을 제외한 16개 시도 단순평균 기준. 대구는 4월 11일 지사직 사퇴

- Net Score: 순(純)지수, 긍정-부정 격차. 한국갤럽 데일리 오피니언 2025 www.gallup.co.kr

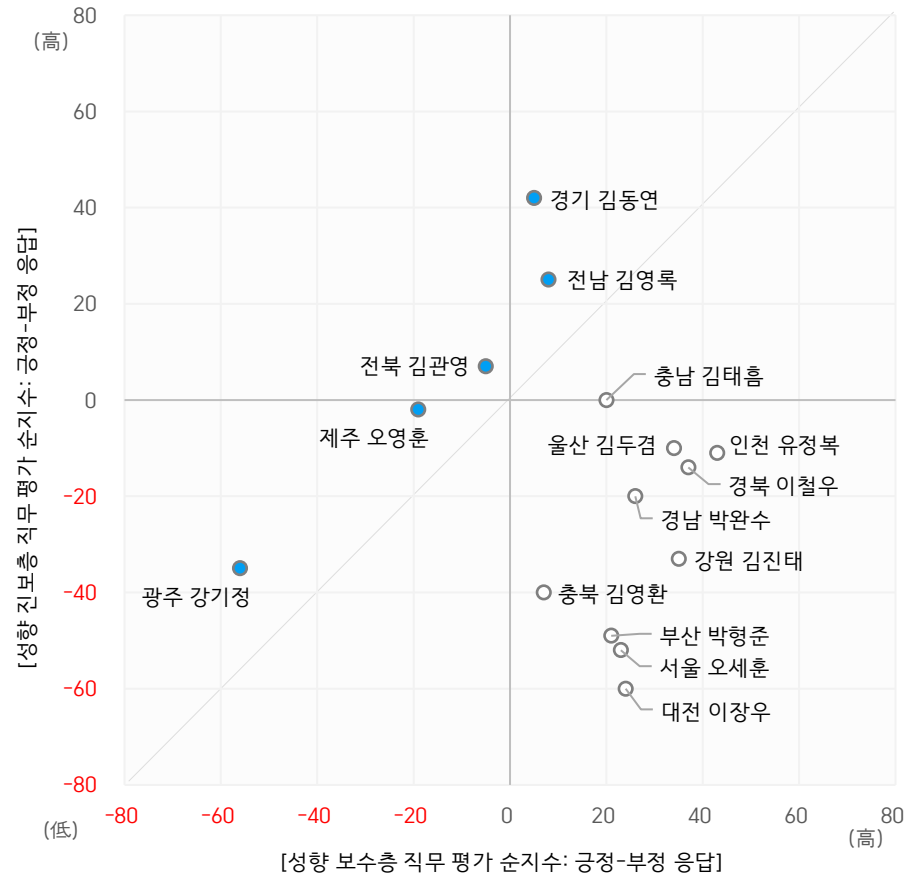
● 2025년 하반기 시도지사 직무 수행 평가 - 시도별 상반기와 비교

[민선 8기]	2025년 7~12월				2025년 1~6월		
	잘하고 있다	잘못하고 있다	Net Score	Net Score 증감	잘하고 있다	잘못하고 있다	Net Score
	①	②	①-②		①	②	①-②
전체 시도 평균	42%	39%	3	(-10)	48%	35%	13
*서울특별시 - 오세훈 (국민의힘)	38%	49%	-11	(-4)	41%	48%	-7
*부산광역시 - 박형준 (국민의힘)	38%	45%	-7	(-6)	43%	44%	-1
**대구광역시 - 홍준표 (국민의힘)					49%	39%	10
인천광역시 - 유정복 (국민의힘)	47%	31%	16	(-1)	50%	33%	17
광주광역시 - 강기정 (민주당)	27%	60%	-33	(-52)	52%	33%	19
대전광역시 - 이장우 (국민의힘)	36%	48%	-12	(-13)	42%	41%	1
울산광역시 - 김두겸 (국민의힘)	49%	31%	18	(+5)	50%	37%	13
세종특별자치시 - 최민호 (국민의힘)	-	-	-	-	-	-	-
경기도 - 김동연 (민주당)	50%	25%	25	(+0)	53%	28%	25
강원특별자치도 - 김진태 (국민의힘)	41%	40%	1	(-4)	44%	39%	5
충청북도 - 김영환 (국민의힘)	32%	48%	-16	(-7)	37%	46%	-9
충청남도 - 김태흠 (국민의힘)	44%	30%	14	(-4)	49%	31%	18
전북특별자치도 - 김관영 (민주당)	44%	37%	7	(-13)	50%	30%	20
*전라남도 - 김영록 (민주당)	52%	26%	26	(-18)	63%	19%	44
*경상북도 - 이철우 (국민의힘)	46%	31%	15	(-11)	55%	29%	26
경상남도 - 박완수 (국민의힘)	41%	30%	11	(-6)	48%	31%	17
제주특별자치도 - 오영훈 (민주당)	37%	47%	-10	(-18)	47%	39%	8

질문) 귀하께서 살고 계시는 지역의 (시장/도지사)가 (시장/도지사)로서의 직무를 잘 수행하고 있다고 보십니까,
잘못 수행하고 있다고 보십니까? (긍정/부정을 답하지 않은 경우 재질문)
굳이 말씀하신다면, '잘하고 있다'와 '잘못하고 있다' 중 어느 쪽입니까?

- * 서울·부산·전남·경북은 연임, 그 외는 민선 8기 지방선거에서 당선한 신임 시도지사. 대구는 4월 11일 시장직 사퇴
- 시도지사 직무 평가는 지역별 상황·특수성 고려해 시도 간 비교가 아닌 해당 지역 내 추이 중심으로 봐야 함
- 대통령 직무 평가와 같은 질문으로 병행. 매주 전국 유권자 약 1,000명 전화조사(CATI). 반기별 통합 결과
- 민주당=더불어민주당. 세종은 사례수가 적어 수치 제시하지 않음
- Net Score: 순(純)지수, 긍정-부정 격차. 한국갤럽 데일리 오피니언 2025 www.gallup.co.kr

○ 2025년 하반기 시도지사 직무 평가 순지수: 성향 보수층, 진보층 (%포인트)



- ● 표시는 더불어민주당 소속, 이외는 국민의힘 소속. 대구는 4월 11일 시장직 사퇴
- 성향 보수층, 진보층에서 모두 긍정 평가한 사람이 많을수록 우상단, 반대의 경우 좌하단 위치
- 대각선 가까이 위치할수록 보수층과 진보층의 직무 평가 격차 작은 편
- 2025년 7~12월 전국 유권자 19,050명 전화조사(CATI). 한국갤럽 데일리 오피니언 www.gallup.co.kr

● 시도지사 직무 수행 평가 표준오차, 신뢰구간, 상대표준오차

한국갤럽 데일리 오피니언은

이동통신 3사 제공 무선전화 가상번호를 무작위 추출해 조사한다.

주요 지표(대통령 직무 수행 평가, 정당 지지도)에 대한

모수 추정치의 신뢰 범위와 정도를 나타내는 95% 신뢰구간과

상대표준오차를 고려하여 해석하시길 바란다.

95% 신뢰구간

모수가 이 구간 안에 있을 확률이 95%라는 의미로,

이 구간 안에서의 수치 변동은 실제 변화인지 오차인지 단정할 수 없다.

예컨대 전국 1,000명 조사에서 서울 187명(조사완료 사례수) 기준 표본

오차는 95% 신뢰수준에서 $\pm 7\%$ 포인트다. 서울 조사 결과값이 50%라면

95% 신뢰구간은 하한 43%, 상한 57%다. 이때 50%는 같은 방식으로

100번 조사했을 때 95번 정도는 43~57% 사이로 나올 수 있고, 5번 정도

는 이 구간을 벗어날 수 있음을 의미하는 추정치다.

상대표준오차

통계 신뢰성 지표로, 표준오차를 평균(추정치)으로 나눈 값이다.

수치가 작을수록 측정값의 변동성이 작고, 더 신뢰할 수 있다고 본다.

단, 추정치가 극히 작으면 상대표준오차가 커지는 특성이 있으므로

이때는 95% 신뢰구간을 참고해야 한다.

5% 미만: 매우 좋음

5% 이상 ~ 15% 미만: 좋은 편

15% 이상 ~ 25% 미만: 허용 가능한 수준

25% 이상: 신뢰하기 어려우므로 이용 시 주의 요망

2025년 7~12월	조사완료 사례수 (명)	시도지사 직무 수행 평가	추정치	표준 오차	95% 신뢰구간		상대 표준 오차
					하한	상한	
서울특별시	3,737	잘하고 있다 잘못하고 있다	38% 49%	0.8% 0.8%	36% 47%	39% 50%	2% 2%
부산광역시	1,312	잘하고 있다 잘못하고 있다	38% 45%	1.3% 1.3%	35% 42%	41% 48%	4% 3%
대구광역시(공석)		잘하고 있다 잘못하고 있다					
인천광역시	1,124	잘하고 있다 잘못하고 있다	47% 31%	1.5% 1.3%	45% 29%	50% 34%	3% 4%
광주광역시	508	잘하고 있다 잘못하고 있다	27% 60%	2.1% 2.3%	23% 56%	31% 65%	8% 4%
대전광역시	509	잘하고 있다 잘못하고 있다	36% 48%	2.2% 2.2%	32% 44%	40% 53%	6% 5%
울산광역시	432	잘하고 있다 잘못하고 있다	49% 31%	2.4% 2.2%	45% 27%	54% 36%	5% 7%
세종특별자치시	176	잘하고 있다 잘못하고 있다		4.4% 4.4%			11% 11%
경기도	5,343	잘하고 있다 잘못하고 있다	50% 25%	0.7% 0.6%	48% 23%	51% 26%	1% 2%
강원특별자치도	596	잘하고 있다 잘못하고 있다	41% 40%	2.0% 2.0%	37% 36%	45% 43%	5% 5%
충청북도	623	잘하고 있다 잘못하고 있다	32% 48%	1.9% 2.0%	28% 44%	36% 51%	6% 4%
충청남도	828	잘하고 있다 잘못하고 있다	44% 30%	1.8% 1.6%	41% 27%	48% 34%	4% 5%
전북특별자치도	684	잘하고 있다 잘못하고 있다	44% 37%	2.0% 1.9%	41% 34%	48% 41%	4% 5%
전라남도	753	잘하고 있다 잘못하고 있다	52% 26%	1.9% 1.6%	48% 23%	56% 29%	4% 6%
경상북도	943	잘하고 있다 잘못하고 있다	46% 31%	1.7% 1.5%	43% 28%	49% 34%	4% 5%
경상남도	1,214	잘하고 있다 잘못하고 있다	41% 30%	1.5% 1.3%	38% 27%	44% 33%	4% 4%
제주특별자치도	268	잘하고 있다 잘못하고 있다	37% 47%	3.0% 3.1%	31% 41%	43% 53%	8% 7%

- 세종은 사례수 적어 추정치 제시하지 않음. 한국갤럽 데일리 오피니언 2025 www.gallup.co.kr



서울특별시	사례수 (명)	시도지사 직무 수행 평가				Net Score	
		잘하고 있다 ①	잘못하고 있다 ②	어느 쪽도 아니다	모름/ 응답거절	①-②	
[민선 6기] 2014년 9~12월	3,337	60%	26%	6%	9%	34	
2015년 1~6월	5,035	56%	30%	5%	9%	26	
7~12월	4,054	55%	31%	6%	8%	24	
2016년 1~6월	4,512	51%	33%	6%	10%	18	
7~12월	4,430	50%	35%	5%	10%	15	
2017년 1~6월	4,966	59%	31%	5%	5%	28	
7~12월	4,713	60%	27%	6%	8%	33	
[7기] 2018년 9~12월	2,953	51%	38%	5%	6%	13	
2019년 1~6월	4,706	48%	39%	4%	8%	9	
7~12월	4,478	48%	39%	4%	8%	9	
2020년 1~6월	4,652	55%	35%	4%	7%	20	
7~12월							
2021년 5~6월	1,528	56%	19%	5%	21%	37	
7~12월	4,596	51%	30%	5%	14%	21	
[8기] 2023년 1~6월	4,667	50%	36%	4%	10%	14	
7~12월	3,955	52%	32%	4%	11%	20	
2024년 1~6월	3,462	55%	31%	5%	9%	24	
7~12월	3,557	48%	37%	5%	10%	11	
2025년 1~6월	3,362	41%	48%	4%	7%	-7	
2025년 7~12월	3,737	38%	49%	4%	10%	-11	
성별	남성	1,788	38%	49%	5%	8%	-11
	여성	1,949	37%	48%	4%	11%	-11
연령별	18~29세	649	43%	35%	2%	20%	8
	30대	655	39%	47%	2%	12%	-8
	40대	619	25%	67%	3%	5%	-42
	50대	668	26%	65%	5%	4%	-39
	60대	595	42%	47%	4%	7%	-5
	70대 이상	551	53%	28%	10%	9%	25
직업별	농/임/어업	3	-	-	-	-	-
	자영업	539	39%	51%	5%	6%	-12
	기능노무/서비스	396	36%	50%	4%	10%	-14
	사무/관리	1,409	32%	57%	3%	9%	-25
	전업주부	658	44%	41%	5%	10%	3
	학생	339	45%	34%	3%	19%	11
	무직/은퇴/기타	393	42%	41%	8%	10%	1
성향별	보수	1,077	56%	33%	5%	6%	23
	중도	1,315	36%	50%	4%	10%	-14
	진보	980	20%	72%	2%	6%	-52
	모름/응답거절	366	39%	26%	8%	26%	13
대통령 직무	긍정 평가자	2,162	25%	65%	3%	6%	-40
	부정 평가자	1,202	59%	28%	5%	8%	31
평소	많이 있다	920	34%	60%	3%	3%	-26
정치에	약간 있다	1,763	36%	53%	5%	6%	-17
관심이	별로 없다	735	43%	36%	4%	17%	7
	전혀 없다/모름	320	45%	22%	4%	30%	23
분기별	3분기	1,866	39%	47%	4%	10%	-8
	4분기	1,871	36%	51%	4%	10%	-15

응답자 특성표 2025년 7~12월	조사완료		가중 적용		가중값 배율 (B/A)	표본오차 95% 신뢰수준
	사례수 (명) (A)	비율	사례수 (명) (B)	비율		
서울특별시 전체	3,737	100%	3,737	100%	1.00	±1.6%P
성별	남성	1,800	48%	1,788	48%	0.99 ±2%P
	여성	1,937	52%	1,949	52%	1.01 ±2%P
연령별	18~29세	713	19%	649	17%	0.91 ±4%P
	30대	648	17%	655	18%	1.01 ±4%P
	40대	583	16%	619	17%	1.06 ±4%P
	50대	674	18%	668	18%	0.99 ±4%P
	60대	597	16%	595	16%	1.00 ±4%P
	70대 이상	522	14%	551	15%	1.06 ±4%P
직업별	농/임/어업	3	0%	3	0%	±57%P
	자영업	537	14%	539	14%	±4%P
	기능노무/서비스	390	10%	396	11%	±5%P
	사무/관리	1,404	38%	1,409	38%	±3%P
	전업주부	638	17%	658	18%	±4%P
	학생	372	10%	339	9%	±5%P
	무직/은퇴/기타	393	11%	393	11%	±5%P
생활 수준별	상/중상	958	26%	953	26%	±3%P
	중	1,671	45%	1,674	45%	±2%P
	중하	663	18%	662	18%	±4%P
	하	387	10%	390	10%	±5%P
성향별	보수	1,076	29%	1,077	29%	±3%P
	중도	1,318	35%	1,315	35%	±3%P
	진보	984	26%	980	26%	±3%P
	모름/응답거절	359	10%	366	10%	±5%P

- 표본오차는 조사완료 사례수 기준. 세부 단위 표본오차는 소수점 이하 반올림하여 제시
- 가중 적용 사례수는 2025년 6월 행정안전부 주민등록인구 기준 성/연령 셀 가중 결과
- 한국갤럽 데일리 오피니언 www.gallup.co.kr

- 5·6·7기 박원순(~2020년 7월), 7기(2021년 4월~)·8기 오세훈 시장

- 한국갤럽 데일리 오피니언 2025 www.gallup.co.kr



부산광역시	사례수 (명)	시도지사 직무 수행 평가				Net Score ①-②
		잘하고 있다 ①	잘못하고 있다 ②	어느 쪽도 아니다	모름/ 응답거절	
[민선 6기] 2014년 9~12월	1,033	44%	22%	7%	27%	22
2015년 1~6월	1,415	44%	27%	8%	21%	17
7~12월	1,189	51%	27%	6%	16%	24
2016년 1~6월	1,710	47%	28%	8%	17%	19
7~12월	1,539	42%	37%	9%	12%	5
2017년 1~6월	1,731	38%	45%	7%	10%	-7
7~12월	1,629	36%	46%	7%	12%	-10
[7기] 2018년 9~12월	1,049	43%	28%	7%	22%	15
2019년 1~6월	1,680	41%	37%	7%	14%	4
7~12월	1,612	36%	49%	5%	10%	-13
2020년 1~4월	1,022	40%	44%	7%	9%	-4
7~12월						
2021년 5~6월	569	53%	15%	6%	27%	38
7~12월	1,664	47%	30%	6%	17%	17
[8기] 2023년 1~6월	1,626	55%	28%	6%	11%	27
7~12월	1,374	56%	28%	5%	11%	28
2024년 1~6월	1,200	54%	31%	4%	11%	23
7~12월	1,245	46%	37%	6%	11%	9
2025년 1~6월	1,247	43%	44%	5%	7%	-1
2025년 7~12월	1,312	38%	45%	6%	11%	-7
성별 남성	633	38%	47%	5%	10%	-9
여성	679	38%	43%	7%	12%	-5
연령별 18~29세	183	39%	33%	3%	26%	6
30대	178	28%	56%	4%	12%	-28
40대	213	26%	65%	4%	6%	-39
50대	245	28%	59%	6%	7%	-31
60대	254	45%	38%	7%	9%	7
70대 이상	240	58%	21%	10%	10%	37
직업별 농/임/어업	5	-	-	-	-	-
자영업	235	35%	53%	7%	5%	-18
기능노무/서비스	180	39%	41%	6%	14%	-2
사무/관리	359	28%	59%	3%	9%	-31
전업주부	277	43%	35%	9%	13%	8
학생	98	46%	30%	4%	20%	16
무직/은퇴/기타	158	47%	34%	5%	14%	13
성향별 보수	421	53%	32%	7%	7%	21
중도	386	37%	48%	5%	10%	-11
진보	340	19%	68%	4%	9%	-49
모름/응답거절	165	40%	23%	8%	30%	17
대통령 긍정 평가자	704	28%	60%	4%	8%	-32
직무 부정 평가자	448	53%	31%	7%	8%	22
평소 많이 있다	317	36%	55%	5%	4%	-19
정치에 약간 있다	620	37%	48%	6%	9%	-11
관심이 별로 없다	257	43%	32%	8%	17%	11
전혀 없다/모름	117	38%	28%	5%	29%	10
분기별 3분기	688	37%	46%	5%	12%	-9
4분기	624	39%	44%	7%	10%	-5

응답자 특성표 2025년 7~12월	조사완료		가중 적용		가중값 배율 (B/A)	표본오차 95% 신뢰수준
	사례수 (명) (A)	비율	사례수 (명) (B)	비율		
부산광역시 전체	1,312	100%	1,312	100%	1.00	±2.7%P
성별 남성	610	46%	633	48%	1.04	±4%P
여성	702	54%	679	52%	0.97	±4%P
연령별 18~29세	208	16%	183	14%	0.88	±7%P
30대	164	13%	178	14%	1.08	±8%P
40대	215	16%	213	16%	0.99	±7%P
50대	245	19%	245	19%	1.00	±6%P
60대	250	19%	254	19%	1.02	±6%P
70대 이상	230	18%	240	18%	1.04	±7%P
직업별 농/임/어업	5	0%	5	0%		±44%P
자영업	234	18%	235	18%		±6%P
기능노무/서비스	175	13%	180	14%		±7%P
사무/관리	352	27%	359	27%		±5%P
전업주부	280	21%	277	21%		±6%P
학생	114	9%	98	7%		±9%P
무직/은퇴/기타	152	12%	158	12%		±8%P
생활 수준별 상/중상	236	18%	233	18%		±6%P
중	620	47%	619	47%		±4%P
중하	232	18%	232	18%		±6%P
하	200	15%	205	16%		±7%P
성향별 보수	424	32%	421	32%		±5%P
중도	384	29%	386	29%		±5%P
진보	334	25%	340	26%		±5%P
모름/응답거절	170	13%	165	13%		±8%P

- 표본오차는 조사완료 사례수 기준. 세부 단위 표본오차는 소수점 이하 반올림하여 제시
- 가중 적용 사례수는 2025년 6월 행정안전부 주민등록인구 기준 성/연령 셀 가중 결과
- 한국갤럽 데일리 오피니언 www.gallup.co.kr

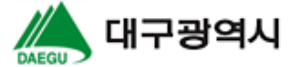
- 6기 서병수, 7기 오거돈(~2020년 4월), 7기(2021년 4월~)8기 박형준 시장

- 30사례 미만은 수치 제시하지 않음. 한국갤럽 데일리 오피니언 2025 www.gallup.co.kr

대구광역시		사례수 (명)	시도지사 직무 수행 평가				Net
			잘하고 있다 ①	잘못하고 있다 ②	어느 쪽도 아니다	모름/ 응답거절	Score ①-②
[민선 6기]	2014년 9~12월	741	52%	18%	6%	24%	34
	2015년 1~6월	1,032	54%	18%	7%	21%	36
	7~12월	835	60%	20%	6%	14%	40
	2016년 1~6월	1,128	54%	21%	7%	18%	33
	7~12월	1,042	53%	24%	8%	14%	29
	2017년 1~6월	1,140	56%	28%	6%	10%	28
	7~12월	1,111	53%	27%	7%	13%	26
[7기]	2018년 9~12월	736	48%	32%	6%	14%	16
	2019년 1~6월	1,167	48%	31%	9%	12%	17
	7~12월	1,107	51%	30%	8%	12%	21
	2020년 1~6월	1,152	42%	46%	6%	7%	-4
	7~12월	1,085	40%	50%	4%	6%	-10
	2021년 1~6월	1,139	47%	43%	5%	6%	4
	7~12월	1,146	39%	49%	6%	7%	-10
[8기]	2023년 1~6월	1,149	59%	25%	5%	11%	34
	7~12월	955	56%	30%	5%	9%	26
	2024년 1~6월	873	57%	31%	4%	7%	26
	7~12월	858	45%	41%	5%	8%	4
2025년 1~4월		561	49%	39%	7%	5%	10
성별	남성	273	51%	40%	7%	2%	11
	여성	288	47%	39%	7%	7%	8
연령별	18~29세	85	52%	37%	4%	6%	15
	30대	77	55%	42%	2%	1%	13
	40대	94	52%	38%	6%	3%	14
	50대	114	44%	46%	7%	3%	-2
	60대	103	45%	41%	8%	5%	4
	70대 이상	88	50%	27%	15%	9%	23
직업별	농/임/어업	4	-	-	-	-	-
	자영업	122	50%	44%	3%	3%	6
	기능노무/서비스	79	53%	35%	11%	1%	18
	사무/관리	155	47%	45%	6%	3%	2
	전업주부	105	49%	32%	10%	9%	17
	학생	36	38%	52%	5%	5%	-14
	무직/은퇴/기타	59	56%	25%	11%	8%	31
성향별	보수	264	64%	25%	8%	3%	39
	중도	160	40%	46%	10%	4%	-6
	진보	90	28%	71%		1%	-43
	모름/응답거절	47	39%	37%	4%	20%	2
대통령 직무	긍정 평가자						
	부정 평가자						
평소	많이 있다	143	51%	43%	5%	1%	8
정치에 관심이	약간 있다	308	49%	39%	8%	3%	10
	별로 없다	78	48%	36%	8%	8%	12
	전혀 없다/모름	31	42%	31%	5%	23%	11
분기별	1분기	471	49%	39%	7%	4%	10
	2분기	90	49%	38%	7%	6%	11

- 민선 6·7기 권영진, 8기 홍준표 시장(4월 11일 시장직 사퇴, 국민의힘 대선 후보 경선 출마)
- 30사례 미만은 수치 제시하지 않음. 한국갤럽 데일리 오피니언 2025 www.gallup.co.kr

자유와 활력이 넘치는
파워풀 대구
POWERFUL DAEGU



응답자 특성표 2025년 1~4월	조사완료		가중 적용		가중값 배율 (B/A)	표본오차 95% 신뢰수준
	사례수 (명) (A)	비율	사례수 (명) (B)	비율		
대구광역시 전체		561	100%	561	100%	1.00
성별	남성	288	51%	273	49%	0.95
	여성	273	49%	288	51%	1.05
연령별	18~29세	79	14%	85	15%	1.07
	30대	70	12%	77	14%	1.10
	40대	95	17%	94	17%	0.99
	50대	144	26%	114	20%	0.79
	60대	89	16%	103	18%	1.15
	70대 이상	84	15%	88	16%	1.04
직업별	농/임/어업	4	1%	4	1%	
	자영업	124	22%	122	22%	
	기능노무/서비스	78	14%	79	14%	
	사무/관리	161	29%	155	28%	
	전업주부	101	18%	105	19%	
	학생	33	6%	36	6%	
	무직/은퇴/기타	60	11%	59	11%	
생활 수준별	상/중상	95	17%	95	17%	
	중	273	49%	270	48%	
	중하	114	20%	113	20%	
	하	73	13%	77	14%	
성향별	보수	262	47%	264	47%	
	중도	161	29%	160	28%	
	진보	90	16%	90	16%	
	모름/응답거절	48	9%	47	8%	

- 표본오차는 조사완료 사례수 기준. 세부 단위 표본오차는 소수점 이하 반올림하여 제시
- 가중 적용 사례수는 2024년 12월 행정안전부 주민등록인구 기준 성/연령 셀 가중 결과
- 한국갤럽 데일리 오피니언 www.gallup.co.kr

인천광역시	사례수 (명)	시도지사 직무 수행 평가				Net Score ①-②
		잘하고 있다 ①	잘못하고 있다 ②	어느 쪽도 아니다	모름/ 응답거절	
[민선 6기] 2014년 9~12월	762	37%	29%	7%	26%	8
2015년 1~6월	1,062	32%	37%	7%	24%	-5
7~12월	948	36%	38%	8%	18%	-2
2016년 1~6월	1,163	37%	38%	6%	18%	-1
7~12월	1,091	37%	37%	7%	18%	0
2017년 1~6월	1,212	35%	48%	6%	11%	-13
7~12월	1,256	40%	42%	6%	12%	-2
[7기] 2018년 9~12월	845	44%	24%	7%	25%	20
2019년 1~6월	1,360	43%	26%	7%	23%	17
7~12월	1,316	42%	35%	6%	16%	7
2020년 1~6월	1,332	47%	31%	6%	17%	16
7~12월	1,220	44%	35%	6%	14%	9
2021년 1~6월	1,255	43%	36%	6%	15%	7
7~12월	1,317	44%	36%	6%	14%	8
[8기] 2023년 1~6월	1,306	47%	31%	5%	17%	16
7~12월	1,257	50%	28%	7%	15%	22
2024년 1~6월	1,088	52%	26%	6%	17%	26
7~12월	1,048	50%	29%	6%	15%	21
2025년 1~6월	1,026	50%	33%	5%	13%	17
2025년 7~12월	1,124	47%	31%	5%	16%	16
성별 남성	559	49%	31%	4%	16%	18
여성	565	46%	32%	6%	16%	14
연령별 18~29세	170	58%	14%	2%	27%	44
30대	183	35%	40%	1%	24%	-5
40대	203	34%	48%	8%	10%	-14
50대	221	39%	43%	5%	14%	-4
60대	200	53%	26%	9%	12%	27
70대 이상	147	74%	8%	7%	11%	66
직업별 농/임/어업	6	-	-	-	-	-
자영업	189	48%	33%	3%	16%	15
기능노무/서비스	167	45%	33%	5%	17%	12
사무/관리	351	37%	42%	4%	17%	-5
전업주부	207	50%	29%	8%	13%	21
학생	85	63%	11%	3%	23%	52
무직/은퇴/기타	119	65%	14%	7%	14%	51
성향별 보수	311	62%	19%	5%	14%	43
중도	387	45%	34%	4%	16%	11
진보	293	36%	47%	5%	12%	-11
모름/응답거절	133	44%	19%	6%	31%	25
대통령 긍정 평가자	689	42%	40%	5%	14%	2
직무 부정 평가자	340	60%	19%	6%	15%	41
평소 많이 있다	268	46%	41%	6%	8%	5
정치에 약간 있다	554	46%	34%	5%	15%	12
관심이 별로 없다	205	52%	22%	5%	22%	30
전혀 없다/모름	97	53%	14%	3%	30%	39
분기별 3분기	534	45%	32%	5%	18%	13
4분기	590	50%	31%	5%	14%	19

- 민선 6기 유정복, 7기 박남춘, 8기 유정복 시장
- 한국갤럽 데일리 오피니언 2025 www.gallup.co.kr

인천의 꿈 ★ 대한민국의 미래

인천광역시

응답자 특성표 2025년 7~12월	조사완료		가중 적용		가중값 배율 (B/A)	표본오차 95% 신뢰수준
	사례수 (명) (A)	비율	사례수 (명) (B)	비율		
인천광역시 전체	1,124	100%	1,124	100%	1.00	±2.9%P
성별 남성	559	50%	559	50%	1.00	±4%P
여성	565	50%	565	50%	1.00	±4%P
연령별 18~29세	153	14%	170	15%	1.11	±8%P
30대	191	17%	183	16%	0.96	±7%P
40대	197	18%	203	18%	1.03	±7%P
50대	231	21%	221	20%	0.96	±6%P
60대	199	18%	200	18%	1.00	±7%P
70대 이상	153	14%	147	13%	0.96	±8%P
직업별 농/임/어업	7	1%	6	1%		±37%P
자영업	190	17%	189	17%		±7%P
기능노무/서비스	166	15%	167	15%		±8%P
사무/관리	354	31%	351	31%		±5%P
전업주부	212	19%	207	18%		±7%P
학생	75	7%	85	8%		±11%P
무직/은퇴/기타	120	11%	119	11%		±9%P
생활 상/중상	206	18%	208	19%		±7%P
수준별 중	507	45%	511	45%		±4%P
중하	228	20%	226	20%		±7%P
하	165	15%	162	14%		±8%P
성향별 보수	313	28%	311	28%		±6%P
중도	387	34%	387	34%		±5%P
진보	291	26%	293	26%		±6%P
모름/응답거절	133	12%	133	12%		±9%P

- 표본오차는 조사완료 사례수 기준. 세부 단위 표본오차는 소수점 이하 반올림하여 제시
- 가중 적용 사례수는 2025년 6월 행정안전부 주민등록인구 기준 성/연령 셀 가중 결과
- 한국갤럽 데일리 오피니언 www.gallup.co.kr

광주광역시	사례수 (명)	시도지사 직무 수행 평가				Net Score ①-②
		잘하고 있다 ①	잘못하고 있다 ②	어느 쪽도 아니다	모름/ 응답거절	
[민선 6기] 2014년 9~12월	377	40%	29%	7%	25%	11
2015년 1~6월	573	43%	31%	7%	19%	12
7~12월	470	56%	26%	7%	10%	30
2016년 1~6월	625	44%	35%	7%	13%	9
7~12월	620	40%	37%	10%	14%	3
2017년 1~6월	735	51%	35%	5%	9%	16
7~12월	684	46%	34%	8%	12%	12
[7기] 2018년 9~12월	404	52%	21%	7%	20%	31
2019년 1~6월	655	63%	15%	6%	16%	48
7~12월	625	68%	15%	5%	12%	53
2020년 1~6월	674	64%	17%	6%	13%	47
7~12월	614	71%	15%	4%	10%	56
2021년 1~6월	678	59%	28%	4%	9%	31
7~12월	721	57%	27%	5%	11%	30
[8기] 2023년 1~6월	703	50%	28%	7%	14%	22
7~12월	542	45%	36%	6%	12%	9
2024년 1~6월	478	50%	33%	5%	12%	17
7~12월	521	53%	28%	7%	11%	25
2025년 1~6월	470	52%	33%	7%	8%	19
2025년 7~12월	508	27%	60%	4%	8%	-33
성별 남성	249	24%	66%	4%	6%	-42
여성	259	30%	55%	5%	10%	-25
연령별 18~29세	87	25%	60%	-	15%	-35
30대	74	36%	54%	2%	7%	-18
40대	92	20%	71%	3%	6%	-51
50대	103	21%	68%	8%	3%	-47
60대	81	19%	66%	7%	8%	-47
70대 이상	71	48%	34%	5%	13%	14
직업별 농/임/어업	1	-	-	-	-	-
자영업	93	23%	66%	3%	8%	-43
기능노무/서비스	70	20%	64%	5%	10%	-44
사무/관리	166	28%	66%	3%	4%	-38
전업주부	91	33%	46%	9%	12%	-13
학생	35	29%	56%	-	15%	-27
무직/은퇴/기타	53	31%	54%	6%	10%	-23
성향별 보수	70	15%	71%	6%	9%	-56
중도	163	27%	61%	5%	6%	-34
진보	198	29%	64%	3%	3%	-35
모름/응답거절	76	33%	38%	3%	26%	-5
대통령 긍정 평가자	435	29%	61%	5%	6%	-32
직무 부정 평가자	44	11%	72%	3%	14%	-61
평소 많이 있다	121	20%	70%	5%	6%	-50
정치에 약간 있다	250	28%	61%	5%	6%	-33
관심이 별로 없다	98	29%	57%	4%	10%	-28
전혀 없다/모름	39	35%	37%	-	28%	-2
분기별 3분기	238	25%	63%	5%	7%	-38
4분기	270	29%	58%	4%	9%	-29

- 민선 6기 윤장현, 7기 이용섭, 8기 강기정 시장

- 30사례 미만은 수치 제시하지 않음. 한국갤럽 데일리 오피니언 2025 www.gallup.co.kr



응답자 특성표 2025년 7~12월	조사완료		가중 적용		가중값 배율 (B/A)	표본오차 95% 신뢰수준
	사례수 (명) (A)	비율	사례수 (명) (B)	비율		
광주광역시 전체	508	100%	508	100%	1.00	±4.3%P
성별 남성	263	52%	249	49%	0.95	±6%P
여성	245	48%	259	51%	1.06	±6%P
연령별 18~29세	86	17%	87	17%	1.01	±11%P
30대	72	14%	74	15%	1.03	±12%P
40대	96	19%	92	18%	0.96	±10%P
50대	106	21%	103	20%	0.98	±10%P
60대	83	16%	81	16%	0.98	±11%P
70대 이상	65	13%	71	14%	1.09	±12%P
직업별 농/임/어업	1	0%	1	0%	-	±98%P
자영업	92	18%	93	18%	-	±10%P
기능노무/서비스	69	14%	70	14%	-	±12%P
사무/관리	163	32%	166	33%	-	±8%P
전업주부	90	18%	91	18%	-	±10%P
학생	37	7%	35	7%	-	±16%P
무직/은퇴/기타	56	11%	53	11%	-	±13%P
생활 수준별 상/중상	88	17%	80	16%	-	±10%P
중	244	48%	248	49%	-	±6%P
중하	107	21%	105	21%	-	±10%P
하	63	12%	68	13%	-	±12%P
성향별 보수	75	15%	70	14%	-	±11%P
중도	161	32%	163	32%	-	±8%P
진보	198	39%	198	39%	-	±7%P
모름/응답거절	74	15%	76	15%	-	±11%P

- 표본오차는 조사완료 사례수 기준. 세부 단위 표본오차는 소수점 이하 반올림하여 제시
- 가중 적용 사례수는 2025년 6월 행정안전부 주민등록인구 기준 성/연령 셀 가중 결과
- 한국갤럽 데일리 오피니언 www.gallup.co.kr

대전광역시	사례수 (명)	시도지사 직무 수행 평가				Net Score ①-②
		잘하고 있다 ①	잘못하고 있다 ②	어느 쪽도 아니다	모름/ 응답거절	
[민선 6기] 2014년 9~12월	395	40%	23%	7%	29%	17
2015년 1~6월	587	39%	35%	7%	20%	4
7~12월	490	45%	32%	7%	16%	13
2016년 1~6월	669	45%	26%	10%	20%	19
7~12월	630	48%	30%	6%	15%	18
2017년 1~6월	768	51%	34%	6%	10%	17
7~11월	533	52%	28%	8%	12%	24
[7기] 2018년 9~12월	435	52%	20%	7%	20%	32
2019년 1~6월	677	55%	21%	8%	17%	34
7~12월	655	53%	22%	7%	18%	31
2020년 1~6월	708	62%	17%	7%	13%	45
7~12월	700	57%	27%	4%	12%	30
2021년 1~6월	706	53%	25%	9%	13%	28
7~12월	738	50%	34%	4%	12%	16
[8기] 2023년 1~6월	671	47%	33%	4%	16%	14
7~12월	541	47%	34%	7%	13%	13
2024년 1~6월	559	50%	33%	5%	13%	17
7~12월	502	48%	35%	4%	12%	13
2025년 1~6월	488	42%	41%	5%	12%	1
2025년 7~12월	509	36%	48%	5%	11%	-12
성별 남성	252	36%	48%	3%	12%	-12
여성	257	35%	49%	6%	10%	-14
연령별 18~29세	89	46%	38%	-	16%	8
30대	79	34%	53%	4%	9%	-19
40대	86	23%	67%	2%	8%	-44
50대	99	24%	59%	6%	12%	-35
60대	85	37%	49%	7%	8%	-12
70대 이상	70	56%	19%	11%	14%	37
직업별 농/임/어업	1	-	-	-	-	-
자영업	78	30%	64%	3%	3%	-34
기능노무/서비스	69	30%	53%	2%	14%	-23
사무/관리	156	36%	53%	4%	7%	-17
전업주부	95	41%	36%	11%	12%	5
학생	47	44%	36%	-	19%	8
무직/은퇴/기타	62	34%	38%	6%	22%	-4
성향별 보수	154	55%	31%	7%	8%	24
중도	181	33%	54%	5%	9%	-21
진보	102	15%	75%	1%	9%	-60
모름/응답거절	71	32%	35%	5%	28%	-3
대통령 긍정 평가자	283	26%	64%	4%	7%	-38
직무 부정 평가자	167	55%	27%	6%	12%	28
평소 많이 있다	113	31%	59%	4%	6%	-28
정치에 약간 있다	250	33%	52%	5%	10%	-19
관심이 별로 없다	100	49%	35%	5%	12%	14
전혀 없다/모름	46	32%	33%	2%	33%	-1
분기별 3분기	248	35%	47%	5%	14%	-12
4분기	261	37%	50%	4%	9%	-13

- 민선 6기 권선택(~2017년 11월), 7기 허태정, 8기 이창우 시장

- 한국갤럽 데일리 오피니언 2025 www.gallup.co.kr

응답자 특성표 2025년 7~12월	조사완료		가중 적용		가중값 배율 (B/A)	표본오차 95% 신뢰수준
	사례수 (명) (A)	비율	사례수 (명) (B)	비율		
대전광역시 전체	509	100%	509	100%	1.00	±4.3%P
성별 남성	260	51%	252	50%	0.97	±6%P
여성	249	49%	257	50%	1.03	±6%P
연령별 18~29세	91	18%	89	18%	0.98	±10%P
30대	96	19%	79	16%	0.82	±10%P
40대	89	17%	86	17%	0.97	±10%P
50대	96	19%	99	20%	1.04	±10%P
60대	82	16%	85	17%	1.04	±11%P
70대 이상	55	11%	70	14%	1.27	±13%P
직업별 농/임/어업	2	0%	1	0%		±69%P
자영업	79	16%	78	15%		±11%P
기능노무/서비스	69	14%	69	13%		±12%P
사무/관리	166	33%	156	31%		±8%P
전업주부	86	17%	95	19%		±11%P
학생	47	9%	47	9%		±14%P
무직/은퇴/기타	60	12%	62	12%		±13%P
생활 상/중상	109	21%	104	20%		±9%P
수준별 중	240	47%	238	47%		±6%P
중하	88	17%	87	17%		±10%P
하	62	12%	72	14%		±12%P
성향별 보수	154	30%	154	30%		±8%P
중도	191	38%	181	36%		±7%P
진보	100	20%	102	20%		±10%P
모름/응답거절	64	13%	71	14%		±12%P

- 표본오차는 조사완료 사례수 기준. 세부 단위 표본오차는 소수점 이하 반올림하여 제시

- 가중 적용 사례수는 2025년 6월 행정안전부 주민등록인구 기준 성/연령 셀 가중 결과

- 한국갤럽 데일리 오피니언 www.gallup.co.kr

울산광역시	사례수 (명)	시도지사 직무 수행 평가				Net Score	
		잘하고 있다 ①	잘못하고 있다 ②	어느 쪽도 아니다	모름/ 응답거절	①-②	
[민선 6기] 2014년 9~12월	268	67%	9%	6%	19%	58	
	2015년 1~6월	422	73%	11%	4%	11%	62
	7~12월	318	74%	11%	4%	11%	63
	2016년 1~6월	478	71%	12%	8%	8%	59
	7~12월	470	68%	16%	5%	11%	52
	2017년 1~6월	480	65%	24%	4%	7%	41
7~12월	502	58%	25%	6%	10%	33	
[7기] 2018년 9~12월	326	47%	31%	7%	16%	16	
	2019년 1~6월	514	41%	37%	5%	16%	4
	7~12월	479	44%	42%	4%	10%	2
	2020년 1~6월	518	36%	52%	5%	7%	-16
	7~12월	517	43%	41%	5%	11%	2
	2021년 1~6월	471	43%	45%	4%	8%	-2
7~12월	528	43%	45%	4%	8%	-2	
[8기] 2023년 1~6월	507	54%	26%	5%	15%	28	
	7~12월	434	53%	30%	4%	13%	23
	2024년 1~6월	469	56%	28%	4%	12%	28
	7~12월	370	62%	26%	4%	8%	36
	2025년 1~6월	364	50%	37%	3%	10%	13
2025년 7~12월		432	49%	31%	5%	15%	18
성별	남성	222	54%	28%	4%	14%	26
	여성	210	45%	34%	6%	15%	11
연령별	18~29세	62	35%	21%	4%	40%	14
	30대	63	46%	35%	7%	13%	11
	40대	79	31%	53%	5%	10%	-22
	50대	93	53%	32%	3%	11%	21
	60대	82	58%	27%	6%	9%	31
	70대 이상	54	78%	9%	2%	11%	69
직업별	농/임/어업	7	-	-	-	-	-
	자영업	71	46%	37%	1%	16%	9
	기능노무/서비스	82	35%	44%	8%	13%	-9
	사무/관리	118	53%	34%	3%	10%	19
	전업주부	75	52%	27%	6%	15%	25
	학생	34	38%	14%	4%	44%	24
	무직/은퇴/기타	44	74%	11%	8%	7%	63
성향별	보수	116	59%	25%	2%	14%	34
	중도	162	50%	29%	6%	14%	21
	진보	101	38%	48%	5%	8%	-10
	모름/응답거절	53	47%	17%	4%	31%	30
대통령	긍정 평가자	231	43%	41%	5%	11%	2
직무	부정 평가자	138	66%	20%	3%	12%	46
평소	많이 있다	83	41%	47%	3%	8%	-6
정치에 관심이	약간 있다	214	52%	28%	5%	14%	24
	별로 없다	90	53%	30%	5%	12%	23
	전혀 없다/모름	45	44%	14%	5%	37%	30
분기별	3분기	208	54%	26%	7%	13%	28
	4분기	224	45%	36%	3%	16%	9

- 민선 6기 김기현, 7기 송철호, 8기 김두겸 시장

- 30사례 미만은 수치 제시하지 않음. 한국갤럽 데일리 오피니언 2025 www.gallup.co.kr

새로만드는 위대한 울산



응답자 특성표 2025년 7~12월	조사완료		가중 적용		가중값 배율 (B/A)	표본오차 95% 신뢰수준
	사례수 (명) (A)	비율	사례수 (명) (B)	비율		
울산광역시 전체	432	100%	432	100%	1.00	±4.7%P
성별						
남성	210	49%	222	51%	1.06	±7%P
여성	222	51%	210	49%	0.94	±7%P
연령별						
18~29세	44	10%	62	14%	1.41	±15%P
30대	68	16%	63	15%	0.93	±12%P
40대	85	20%	79	18%	0.93	±11%P
50대	97	22%	93	21%	0.96	±10%P
60대	76	18%	82	19%	1.08	±11%P
70대 이상	62	14%	54	12%	0.87	±12%P
직업별						
농/임/어업	8	2%	7	2%		±35%P
자영업	71	16%	71	16%		±12%P
기능노무/서비스	87	20%	82	19%		±11%P
사무/관리	114	26%	118	27%		±9%P
전업주부	84	19%	75	17%		±11%P
학생	22	5%	34	8%		±21%P
무직/은퇴/기타	46	11%	44	10%		±14%P
생활						
상/중상	80	19%	83	19%		±11%P
수준별						
중	196	45%	199	46%		±7%P
중하	84	19%	85	20%		±11%P
하	64	15%	58	14%		±12%P
성향별						
보수	116	27%	116	27%		±9%P
중도	160	37%	162	37%		±8%P
진보	105	24%	101	23%		±10%P
모름/응답거절	51	12%	53	12%		±14%P

- 표본오차는 조사완료 사례수 기준. 세부 단위 표본오차는 소수점 이하 반올림하여 제시

- 가중 적용 사례수는 2025년 6월 행정안전부 주민등록인구 기준 성/연령 셀 가중 결과

- 한국갤럽 데일리 오피니언 www.gallup.co.kr



경기도	사례수 (명)	시도지사 직무 수행 평가				Net Score ①-②
		잘하고 있다 ①	잘못하고 있다 ②	어느 쪽도 아니다	모름/ 응답거절	
[민선 6기] 2014년 9~12월	3,185	43%	24%	7%	26%	19
2015년 1~6월	5,031	48%	20%	7%	25%	28
7~12월	4,052	51%	20%	7%	22%	31
2016년 1~6월	4,909	51%	21%	7%	21%	30
7~12월	5,158	52%	23%	7%	19%	29
2017년 1~6월	6,092	50%	30%	6%	14%	20
7~12월	5,688	48%	27%	7%	17%	21
[7기] 2018년 9~12월	3,710	42%	38%	4%	17%	4
2019년 1~6월	5,978	45%	36%	5%	14%	9
7~12월	5,760	53%	31%	4%	12%	22
2020년 1~6월	6,080	71%	17%	3%	8%	54
7~12월	5,881	75%	16%	3%	6%	59
2021년 1~6월	5,927	72%	19%	3%	6%	53
7~10월	4,119	63%	29%	3%	6%	34
[8기] 2023년 1~6월	6,331	57%	17%	6%	20%	40
7~12월	5,500	58%	17%	5%	19%	41
2024년 1~6월	4,993	62%	18%	5%	15%	44
7~12월	5,071	59%	19%	6%	16%	40
2025년 1~6월	4,772	53%	28%	5%	14%	25
2025년 7~12월	5,343	50%	25%	6%	20%	25
성별 남성	2,676	50%	25%	6%	19%	25
여성	2,667	50%	24%	6%	20%	26
연령별 18~29세	841	51%	18%	4%	27%	33
30대	872	43%	29%	3%	24%	14
40대	1,000	48%	30%	5%	17%	18
50대	1,075	51%	25%	7%	17%	26
60대	882	50%	26%	8%	16%	24
70대 이상	673	57%	16%	7%	21%	41
직업별 농/임/어업	42	46%	28%	11%	14%	18
자영업	895	47%	30%	7%	16%	17
기능노무/서비스	692	49%	25%	7%	19%	24
사무/관리	1,894	50%	26%	4%	20%	24
전업주부	911	50%	23%	6%	21%	27
학생	430	55%	14%	3%	28%	41
무직/은퇴/기타	479	51%	21%	8%	20%	30
성향별 보수	1,562	40%	35%	5%	20%	5
중도	1,833	52%	22%	6%	19%	30
진보	1,420	61%	19%	5%	15%	42
모름/응답거절	528	40%	16%	7%	37%	24
대통령 긍정 평가자	3,198	60%	19%	5%	16%	41
직무 부정 평가자	1,661	34%	38%	6%	22%	-4
평소 많이 있다	1,340	49%	33%	6%	12%	16
정치에 약간 있다	2,628	53%	24%	6%	18%	29
관심이 별로 없다	961	47%	20%	5%	27%	27
전혀 없다/모름	413	38%	15%	6%	42%	23
분기별 3분기	2,705	51%	22%	7%	21%	29
4분기	2,638	49%	27%	5%	19%	22

- 민선 6기 남경필, 7기 이재명(~2021년 10월), 8기 김동연 지사

- 한국갤럽 데일리 오피니언 2025 www.gallup.co.kr

응답자 특성표 2025년 7~12월	조사완료		가중 적용		가중값 배율 (B/A)	표본오차 95% 신뢰수준
	사례수 (명) (A)	비율	사례수 (명) (B)	비율		
경기도 전체	5,343	100%	5,343	100%	1.00	±1.3%P
성별 남성	2,668	50%	2,676	50%	1.00	±2%P
여성	2,675	50%	2,667	50%	1.00	±2%P
연령별 18~29세	845	16%	841	16%	1.00	±3%P
30대	862	16%	872	16%	1.01	±3%P
40대	993	19%	1,000	19%	1.01	±3%P
50대	1,090	20%	1,075	20%	0.99	±3%P
60대	905	17%	882	16%	0.97	±3%P
70대 이상	648	12%	673	13%	1.04	±4%P
직업별 농/임/어업	43	1%	42	1%		±15%P
자영업	900	17%	895	17%		±3%P
기능노무/서비스	692	13%	692	13%		±4%P
사무/관리	1,897	36%	1,894	35%		±2%P
전업주부	893	17%	911	17%		±3%P
학생	434	8%	430	8%		±5%P
무직/은퇴/기타	484	9%	479	9%		±5%P
생활 수준별 상/중상	1,128	21%	1,122	21%		±3%P
중	2,515	47%	2,518	47%		±2%P
중하	1,033	19%	1,032	19%		±3%P
하	576	11%	579	11%		±4%P
성향별 보수	1,557	29%	1,562	29%		±3%P
중도	1,832	34%	1,833	34%		±2%P
진보	1,436	27%	1,420	27%		±3%P
모름/응답거절	518	10%	528	10%		±4%P

- 표본오차는 조사완료 사례수 기준. 세부 단위 표본오차는 소수점 이하 반올림하여 제시

- 가중 적용 사례수는 2025년 6월 행정안전부 주민등록인구 기준 성/연령 셀 가중 결과

- 한국갤럽 데일리 오피니언 www.gallup.co.kr

강원특별자치도	사례수 (명)	시도지사 직무 수행 평가				Net Score ①-②
		잘하고 있다 ①	잘못하고 있다 ②	어느 쪽도 아니다	모름/ 응답거절	
[민선 6기] 2014년 9~12월	408	61%	17%	6%	16%	44
2015년 1~6월	611	60%	18%	5%	17%	42
7~12월	545	60%	21%	7%	12%	39
2016년 1~6월	656	54%	23%	6%	17%	31
7~12월	601	58%	19%	6%	17%	39
2017년 1~6월	675	60%	26%	4%	9%	34
7~12월	704	64%	21%	5%	10%	43
[7기] 2018년 9~12월	448	62%	21%	7%	10%	41
2019년 1~6월	719	60%	24%	5%	11%	36
7~12월	702	56%	25%	6%	13%	31
2020년 1~6월	739	63%	22%	6%	9%	41
7~12월	702	59%	23%	5%	12%	36
2021년 1~6월	696	52%	32%	5%	11%	20
7~12월	723	47%	36%	7%	10%	11
[8기] 2023년 1~6월	723	41%	39%	5%	16%	2
7~12월	633	42%	38%	6%	15%	4
2024년 1~6월	586	52%	31%	5%	11%	21
7~12월	581	45%	36%	6%	13%	9
2025년 1~6월	566	44%	39%	6%	10%	5
2025년 7~12월	596	41%	40%	5%	14%	1
성별 남성	299	40%	44%	5%	11%	-4
여성	297	43%	35%	6%	17%	8
연령별 18~29세	79	58%	24%	2%	15%	34
30대	71	21%	69%	3%	7%	-48
40대	89	14%	66%	3%	17%	-52
50대	117	36%	45%	6%	13%	-9
60대	125	49%	35%	6%	10%	14
70대 이상	116	60%	11%	9%	21%	49
직업별 농/임/어업	27	-	-	-	-	-
자영업	105	32%	50%	3%	14%	-18
기능노무/서비스	80	40%	40%	8%	11%	0
사무/관리	150	31%	59%	2%	8%	-28
전업주부	114	49%	23%	6%	22%	26
학생	37	64%	19%	2%	15%	45
무직/은퇴/기타	83	46%	27%	7%	20%	19
성향별 보수	173	61%	26%	4%	8%	35
중도	197	37%	42%	5%	15%	-5
진보	140	27%	60%	6%	7%	-33
모름/응답거절	86	33%	26%	5%	35%	7
대통령 긍정 평가자	326	28%	57%	5%	11%	-29
직무 부정 평가자	201	62%	21%	5%	11%	41
평소 많이 있다	134	41%	51%	3%	6%	-10
정치에 약간 있다	264	38%	44%	5%	12%	-6
관심이 별로 없다	133	51%	29%	6%	14%	22
전혀 없다/모름	65	33%	18%	9%	40%	15
분기별 3분기	302	39%	40%	7%	14%	-1
4분기	294	44%	39%	4%	14%	5

- 민선 5(2011년 4월~)·6·7기 최순순, 8기 김진태 지사

- 30사례 미만은 수치 제시하지 않음. 한국갤럽 데일리 오피니언 2025 www.gallup.co.kr

새로운 강원! 특별 자치시대! 강원특별자치도

응답자 특성표 2025년 7~12월	조사완료		가중 적용		가중값 배율 (B/A)	표본오차 95% 신뢰수준
	사례수 (명) (A)	비율	사례수 (명) (B)	비율		
강원특별자치도 전체	596	100%	596	100%	1.00	±4.0%P
성별 남성	296	50%	299	50%	1.01	±6%P
여성	300	50%	297	50%	0.99	±6%P
연령별 18~29세	76	13%	79	13%	1.04	±11%P
30대	71	12%	71	12%	1.00	±12%P
40대	83	14%	89	15%	1.07	±11%P
50대	120	20%	117	20%	0.97	±9%P
60대	122	20%	125	21%	1.02	±9%P
70대 이상	124	21%	116	19%	0.93	±9%P
직업별 농/임/어업	29	5%	27	5%		±18%P
자영업	103	17%	105	18%		±10%P
기능노무/서비스	78	13%	80	13%		±11%P
사무/관리	152	26%	150	25%		±8%P
전업주부	113	19%	114	19%		±9%P
학생	35	6%	37	6%		±17%P
무직/은퇴/기타	86	14%	83	14%		±11%P
생활 수준별 상/중상	72	12%	75	13%		±12%P
중	289	48%	288	48%		±6%P
중하	120	20%	122	20%		±9%P
하	99	17%	97	16%		±10%P
성향별 보수	169	28%	173	29%		±8%P
중도	201	34%	197	33%		±7%P
진보	143	24%	140	23%		±8%P
모름/응답거절	83	14%	86	15%		±11%P

- 표본오차는 조사완료 사례수 기준. 세부 단위 표본오차는 소수점 이하 반올림하여 제시
- 가중 적용 사례수는 2025년 6월 행정안전부 주민등록인구 기준 성/연령 셀 가중 결과
- 한국갤럽 데일리 오피니언 www.gallup.co.kr



충청북도	사례수 (명)	시도지사 직무 수행 평가				Net Score	
		잘하고 있다 ①	잘못하고 있다 ②	어느 쪽도 아니다	모름/ 응답거절	①-②	
[민선 6기] 2014년 9~12월	422	56%	17%	9%	19%	39	
	2015년 1~6월	553	57%	17%	7%	19%	40
	7~12월	439	56%	21%	6%	17%	35
	2016년 1~6월	654	56%	20%	7%	18%	36
	7~12월	601	55%	19%	8%	18%	36
	2017년 1~6월	655	59%	23%	6%	12%	36
7~12월	661	55%	22%	7%	16%	33	
[7기] 2018년 9~12월	445	59%	21%	6%	13%	38	
	2019년 1~6월	737	61%	18%	7%	15%	43
	7~12월	701	62%	18%	5%	15%	44
	2020년 1~6월	747	60%	21%	5%	14%	39
	7~12월	680	61%	23%	5%	11%	38
	2021년 1~6월	729	58%	25%	7%	11%	33
7~12월	727	54%	27%	6%	12%	27	
[8기] 2023년 1~6월	702	46%	33%	3%	17%	13	
	7~12월	615	33%	48%	5%	14%	-15
	2024년 1~6월	574	44%	37%	6%	14%	7
	7~12월	580	41%	40%	6%	14%	1
2025년 1~6월	536	37%	46%	6%	11%	-9	
2025년 7~12월		623	32%	48%	5%	16%	-16
성별	남성	317	29%	52%	4%	15%	-23
	여성	306	34%	43%	5%	17%	-9
연령별	18~29세	89	46%	18%	2%	34%	28
	30대	86	37%	41%	5%	17%	-4
	40대	101	18%	68%	3%	11%	-50
	50대	123	23%	64%	6%	7%	-41
	60대	120	28%	51%	7%	14%	-23
	70대 이상	105	43%	35%	5%	18%	8
직업별	농/임/어업	40	39%	41%	3%	16%	-2
	자영업	87	29%	57%	11%	3%	-28
	기능노무/서비스	97	24%	49%	5%	22%	-25
	사무/관리	190	28%	59%	1%	12%	-31
	전업주부	104	37%	40%	5%	18%	-3
	학생	42	46%	14%	4%	36%	32
성향별	무직/은퇴/기타	63	35%	37%	7%	21%	-2
	보수	169	44%	37%	5%	14%	7
	중도	218	29%	52%	6%	13%	-23
	진보	152	24%	64%	2%	9%	-40
	모름/응답거절	84	29%	27%	3%	40%	2
대통령 직무	긍정 평가자	389	24%	64%	3%	9%	-40
부정 평가자	173	48%	22%	9%	22%	26	
평소 정치에 관심이	많이 있다	132	25%	61%	6%	8%	-36
	약간 있다	299	31%	54%	3%	12%	-23
	별로 없다	126	42%	28%	7%	22%	14
	전혀 없다/모름	66	28%	28%	4%	41%	0
분기별	3분기	302	31%	47%	5%	16%	-16
	4분기	321	33%	48%	4%	16%	-15

응답자 특성표 2025년 7~12월		조사완료		가중 적용		가중값 배율 (B/A)	표본오차 95% 신뢰수준
		사례수 (명) (A)	비율	사례수 (명) (B)	비율		
충청북도 전체		623	100%	623	100%	1.00	±3.9%P
성별	남성	317	51%	317	51%	1.00	±6%P
	여성	306	49%	306	49%	1.00	±6%P
연령별	18~29세	93	15%	89	14%	0.96	±10%P
	30대	70	11%	86	14%	1.23	±12%P
	40대	99	16%	101	16%	1.02	±10%P
	50대	127	20%	123	20%	0.97	±9%P
	60대	129	21%	120	19%	0.93	±9%P
	70대 이상	105	17%	105	17%	1.00	±10%P
직업별	농/임/어업	40	6%	40	6%		±16%P
	자영업	89	14%	87	14%		±10%P
	기능노무/서비스	101	16%	97	16%		±10%P
	사무/관리	179	29%	190	31%		±7%P
	전업주부	104	17%	104	17%		±10%P
	학생	43	7%	42	7%		±15%P
	무직/은퇴/기타	67	11%	63	10%		±12%P
생활 수준별	상/중상	95	15%	99	16%		±10%P
	중	277	44%	279	45%		±6%P
	중하	141	23%	135	22%		±8%P
	하	99	16%	97	16%		±10%P
성향별	보수	168	27%	169	27%		±8%P
	중도	217	35%	218	35%		±7%P
	진보	152	24%	152	24%		±8%P
	모름/응답거절	86	14%	84	14%		±11%P

- 표본오차는 조사완료 사례수 기준. 세부 단위 표본오차는 소수점 이하 반올림하여 제시
- 가중 적용 사례수는 2025년 6월 행정안전부 주민등록인구 기준 성/연령 셀 가중 결과
- 한국갤럽 데일리 오피니언 www.gallup.co.kr



충청남도	사례수 (명)	시도지사 직무 수행 평가				Net	
		잘하고 있다 ①	잘못하고 있다 ②	어느 쪽도 아니다	모름/ 응답거절	Score ①-②	
[민선 6기] 2014년 9~12월	465	60%	14%	6%	21%	46	
2015년 1~6월	664	65%	11%	6%	18%	54	
7~12월	542	66%	12%	5%	17%	54	
2016년 1~6월	808	62%	11%	5%	21%	51	
7~12월	738	66%	10%	7%	16%	56	
2017년 1~6월	871	79%	9%	4%	8%	70	
7~12월	890	77%	10%	4%	9%	67	
[7기] 2018년 9~12월	617	52%	14%	5%	28%	38	
2019년 1~6월	964	54%	15%	7%	24%	39	
7~12월	905	55%	18%	6%	21%	37	
2020년 1~6월	904	57%	17%	5%	21%	40	
7~12월	884	59%	16%	6%	19%	43	
2021년 1~6월	856	57%	20%	5%	18%	37	
7~12월	925	55%	23%	5%	17%	32	
[8기] 2023년 1~6월	966	49%	23%	7%	21%	26	
7~12월	906	52%	27%	5%	17%	25	
2024년 1~6월	741	54%	21%	7%	18%	33	
7~12월	778	48%	22%	9%	20%	26	
2025년 1~6월	740	49%	31%	5%	15%	18	
2025년 7~12월	828	44%	30%	5%	20%	14	
성별	남성	425	43%	34%	5%	18%	9
여성	403	47%	26%	5%	23%	21	
연령별	18~29세	114	52%	21%	2%	26%	31
30대	113	35%	33%	4%	28%	2	
40대	142	35%	40%	5%	20%	-5	
50대	158	39%	44%	4%	13%	-5	
60대	152	47%	26%	6%	21%	21	
70대 이상	148	59%	15%	8%	17%	44	
직업별	농/임/어업	62	51%	25%	7%	17%	26
자영업	115	38%	43%	4%	15%	-5	
기능노무/서비스	130	46%	29%	7%	17%	17	
사무/관리	247	39%	35%	4%	22%	4	
전업주부	149	52%	21%	5%	21%	31	
학생	53	42%	21%	3%	34%	21	
무직/은퇴/기타	73	51%	25%	4%	20%	26	
성향별	보수	231	50%	30%	4%	17%	20
중도	286	43%	29%	7%	21%	14	
진보	189	41%	41%	4%	14%	0	
모름/응답거절	122	42%	18%	5%	34%	24	
대통령 직무	긍정 평가자	488	41%	38%	5%	16%	3
부정 평가자	237	53%	23%	4%	21%	30	
평소 정치에 관심이	많이 있다	185	35%	46%	4%	16%	-11
약간 있다	390	47%	30%	5%	19%	17	
별로 없다	155	46%	24%	7%	23%	22	
전혀 없다/모름	98	52%	11%	5%	32%	41	
분기별	3분기	437	44%	31%	4%	20%	13
4분기	391	45%	29%	6%	20%	16	

응답자 특성표 2025년 7~12월	조사완료		가중 적용		가중값 배율 (B/A)	표본오차 95% 신뢰수준
	사례수 (명) (A)	비율	사례수 (명) (B)	비율		
충청남도 전체	828	100%	828	100%	1.00	±3.4%P
성별	남성	422	51%	425	1.01	±5%P
	여성	406	49%	403	0.99	±5%P
연령별	18~29세	108	13%	114	1.06	±9%P
	30대	115	14%	113	0.99	±9%P
	40대	140	17%	142	1.01	±8%P
	50대	155	19%	158	1.02	±8%P
	60대	143	17%	152	1.06	±8%P
	70대 이상	167	20%	148	0.89	±8%P
직업별	농/임/어업	66	8%	62	7%	±12%P
	자영업	113	14%	115	14%	±9%P
	기능노무/서비스	132	16%	130	16%	±9%P
	사무/관리	237	29%	247	30%	±6%P
	전업주부	155	19%	149	18%	±8%P
	학생	51	6%	53	6%	±14%P
	무직/은퇴/기타	74	9%	73	9%	±11%P
생활 수준별	상/중상	131	16%	130	16%	±9%P
	중	391	47%	396	48%	±5%P
	중하	161	19%	161	19%	±8%P
	하	131	16%	127	15%	±9%P
성향별	보수	232	28%	231	28%	±6%P
	중도	275	33%	286	34%	±6%P
	진보	194	23%	189	23%	±7%P
	모름/응답거절	127	15%	122	15%	±9%P

- 표본오차는 조사완료 사례수 기준. 세부 단위 표본오차는 소수점 이하 반올림하여 제시
- 가중 적용 사례수는 2025년 6월 행정안전부 주민등록인구 기준 성/연령 셀 가중 결과
- 한국갤럽 데일리 오피니언 www.gallup.co.kr

- 민선 5·6기(~2018년 3월) 안희정, 7기 양승조, 8기 김태흠 지사

- 한국갤럽 데일리 오피니언 2025 www.gallup.co.kr

전북특별자치도	사례수 (명)	시도지사 직무 수행 평가				Net Score ①-②
		잘하고 있다 ①	잘못하고 있다 ②	어느 쪽도 아니다	모름/ 응답거절	
[민선 6기] 2014년 9~12월	504	50%	20%	6%	24%	30
2015년 1~6월	727	48%	21%	8%	23%	27
7~12월	592	52%	24%	6%	18%	28
2016년 1~6월	854	51%	21%	8%	20%	30
7~12월	748	48%	25%	7%	19%	23
2017년 1~6월	885	57%	26%	6%	11%	31
7~12월	840	57%	21%	8%	14%	36
[7기] 2018년 9~12월	551	52%	22%	8%	18%	30
2019년 1~6월	851	56%	23%	6%	15%	33
7~12월	826	55%	23%	6%	16%	32
2020년 1~6월	852	64%	21%	5%	11%	43
7~12월	812	62%	19%	6%	13%	43
2021년 1~6월	812	55%	26%	6%	13%	29
7~12월	783	54%	26%	6%	14%	28
[8기] 2023년 1~6월	768	54%	21%	7%	18%	33
7~12월	730	51%	31%	6%	12%	20
2024년 1~6월	661	57%	25%	6%	12%	32
7~12월	660	55%	26%	6%	13%	29
2025년 1~6월	622	50%	30%	8%	11%	20
2025년 7~12월	684	44%	37%	6%	13%	7
성별 남성	339	46%	37%	4%	13%	9
여성	345	43%	37%	7%	12%	6
연령별 18~29세	94	38%	37%	1%	24%	1
30대	78	24%	56%	6%	14%	-32
40대	104	42%	41%	3%	14%	1
50대	136	43%	45%	5%	7%	-2
60대	131	53%	35%	6%	7%	18
70대 이상	140	55%	19%	11%	15%	36
직업별 농/임/어업	33	66%	20%		13%	46
자영업	117	40%	44%	6%	9%	-4
기능노무/서비스	100	53%	29%	4%	14%	24
사무/관리	176	38%	47%	5%	9%	-9
전업주부	141	46%	32%	10%	13%	14
학생	42	37%	34%		29%	3
무직/은퇴/기타	75	45%	34%	4%	17%	11
성향별 보수	116	38%	43%	7%	12%	-5
중도	224	41%	39%	6%	14%	2
진보	248	48%	41%	3%	7%	7
모름/응답거절	96	50%	17%	8%	25%	33
대통령 긍정 평가자	568	48%	37%	6%	10%	11
직무 부정 평가자	74	28%	44%	7%	20%	-16
평소 많이 있다	181	42%	49%	3%	5%	-7
정치에 약간 있다	311	46%	36%	7%	11%	10
관심이 별로 없다	132	42%	30%	7%	20%	12
전혀 없다/모름	60	48%	25%	2%	26%	23
분기별 3분기	351	46%	37%	6%	11%	9
4분기	333	42%	37%	5%	15%	5

응답자 특성표 2025년 7~12월	조사완료		가중 적용		가중값 배율 (B/A)	표본오차 95% 신뢰수준
	사례수 (명) (A)	비율	사례수 (명) (B)	비율		
전라북도 전체	684	100%	684	100%	1.00	±3.7%P
성별 남성	336	49%	339	50%	1.01	±5%P
여성	348	51%	345	50%	0.99	±5%P
연령별 18~29세	103	15%	94	14%	0.92	±10%P
30대	72	11%	78	11%	1.08	±12%P
40대	119	17%	104	15%	0.88	±9%P
50대	134	20%	136	20%	1.02	±9%P
60대	126	18%	131	19%	1.04	±9%P
70대 이상	130	19%	140	21%	1.08	±9%P
직업별 농/임/어업	35	5%	33	5%		±17%P
자영업	114	17%	117	17%		±9%P
기능노무/서비스	96	14%	100	15%		±10%P
사무/관리	184	27%	176	26%		±7%P
전업주부	130	19%	141	21%		±9%P
학생	46	7%	42	6%		±14%P
무직/은퇴/기타	79	12%	75	11%		±11%P
생활 상/중상	107	16%	111	16%		±10%P
수준별 중	302	44%	296	43%		±6%P
중하	161	24%	161	24%		±8%P
하	95	14%	97	14%		±10%P
성향별 보수	114	17%	116	17%		±9%P
중도	231	34%	224	33%		±6%P
진보	249	36%	248	36%		±6%P
모름/응답거절	90	13%	96	14%		±10%P

- 표본오차는 조사완료 사례수 기준. 세부 단위 표본오차는 소수점 이하 반올림하여 제시
- 가중 적용 사례수는 2025년 6월 행정안전부 주민등록인구 기준 성/연령 셀 가중 결과
- 한국갤럽 데일리 오피니언 www.gallup.co.kr

- 민선 6·7기 송하진, 8기 김관영 지사. 2024년 1월 18일 전북특별자치도 출범

- 한국갤럽 데일리 오피니언 2025 www.gallup.co.kr

전라남도		사례수 (명)	시도지사 직무 수행 평가				Net
			잘하고 있다 ①	잘못하고 있다 ②	어느 쪽도 아니다	모름/ 응답거절	Score ①-②
[민선 6기]	2014년 9~12월	471	50%	15%	6%	29%	35
	2015년 1~6월	705	55%	15%	7%	24%	40
	7~12월	568	55%	17%	7%	21%	38
	2016년 1~6월	890	55%	17%	7%	21%	38
	7~12월	814	55%	17%	8%	20%	38
2017년 1~5월	614	63%	19%	6%	12%	44	
	7~12월						
[7기]	2018년 9~12월	555	59%	11%	5%	25%	48
	2019년 1~6월	876	65%	10%	5%	20%	55
	7~12월	825	65%	10%	6%	19%	55
	2020년 1~6월	841	71%	10%	5%	14%	61
	7~12월	848	73%	9%	4%	14%	64
2021년 1~6월	769	67%	13%	4%	15%	54	
	7~12월	851	71%	10%	4%	15%	61
[8기]	2023년 1~6월	872	62%	14%	6%	18%	48
	7~12월	757	60%	18%	5%	17%	42
	2024년 1~6월	740	65%	17%	6%	11%	48
	7~12월	655	62%	16%	6%	15%	46
	2025년 1~6월	640	63%	19%	6%	12%	44
2025년 7~12월		753	52%	26%	6%	16%	26
성별	남성	380	50%	30%	6%	14%	20
	여성	373	55%	21%	6%	18%	34
연령별	18~29세	94	46%	20%	3%	31%	26
	30대	82	48%	38%	2%	12%	10
	40대	111	42%	37%	8%	13%	5
	50대	148	41%	35%	6%	17%	6
	60대	151	59%	22%	8%	10%	37
	70대 이상	167	68%	10%	7%	16%	58
직업별	농/임/어업	71	68%	14%	11%	7%	54
	자영업	128	48%	36%	6%	10%	12
	기능노무/서비스	111	54%	31%	4%	12%	23
	사무/관리	175	48%	31%	5%	16%	17
	전업주부	147	53%	17%	7%	23%	36
	학생	44	48%	19%	3%	30%	29
성향별	무직/은퇴/기타	76	54%	20%	6%	20%	34
	보수	121	43%	35%	4%	18%	8
	중도	221	52%	26%	8%	15%	26
	진보	281	55%	30%	6%	9%	25
	모름/응답거절	130	56%	9%	5%	30%	47
	대통령	632	54%	26%	7%	13%	28
직무	긍정 평가자	83	41%	31%	2%	26%	10
	부정 평가자						
	평소 많이 있다	201	46%	38%	7%	9%	8
	정치에 약간 있다	356	54%	23%	7%	15%	31
	관심이 별로 없다	131	57%	22%	4%	17%	35
	전혀 없다/모름	64	50%	9%	3%	38%	41
분기별	3분기	384	50%	28%	5%	17%	22
	4분기	369	55%	23%	7%	15%	32

- 민선 6기 이낙연(~2017년 5월), 7·8기 김영록 지사
- 한국갤럽 데일리 오피니언 2025 www.gallup.co.kr



응답자 특성표 2025년 7~12월		조사완료		가중 적용		가중값 배율 (B/A)	표본오차 95% 신뢰수준
		사례수 (명) (A)	비율	사례수 (명) (B)	비율		
전라남도 전체		753	100%	753	100%	1.00	±3.6%P
성별	남성	360	48%	380	50%	1.05	±5%P
	여성	393	52%	373	50%	0.95	±5%P
연령별	18~29세	72	10%	94	12%	1.30	±12%P
	30대	93	12%	82	11%	0.88	±10%P
	40대	101	13%	111	15%	1.10	±10%P
	50대	152	20%	148	20%	0.98	±8%P
	60대	157	21%	151	20%	0.96	±8%P
	70대 이상	178	24%	167	22%	0.94	±7%P
직업별	농/임/어업	74	10%	71	9%		±11%P
	자영업	128	17%	128	17%		±9%P
	기능노무/서비스	113	15%	111	15%		±9%P
	사무/관리	172	23%	175	23%		±8%P
	전업주부	159	21%	147	20%		±8%P
	학생	35	5%	44	6%		±17%P
	무직/은퇴/기타	72	10%	76	10%		±12%P
생활 수준별	상/중상	110	15%	108	14%		±9%P
	중	329	44%	336	45%		±5%P
	중하	155	21%	157	21%		±8%P
	하	136	18%	130	17%		±8%P
성향별	보수	120	16%	121	16%		±9%P
	중도	221	29%	221	29%		±7%P
	진보	274	36%	281	37%		±6%P
	모름/응답거절	138	18%	130	17%		±8%P

- 표본오차는 조사완료 사례수 기준. 세부 단위 표본오차는 소수점 이하 반올림하여 제시
- 가중 적용 사례수는 2025년 6월 행정안전부 주민등록인구 기준 성/연령 셀 가중 결과
- 한국갤럽 데일리 오피니언 www.gallup.co.kr

경상북도	사례수 (명)	시도지사 직무 수행 평가				Net Score	
		잘하고 있다 ①	잘못하고 있다 ②	어느 쪽도 아니다	모름/ 응답거절	①-②	
[민선 6기] 2014년 9~12월	696	63%	11%	5%	21%	52	
2015년 1~6월	1,004	62%	13%	5%	20%	49	
7~12월	835	61%	16%	6%	18%	45	
2016년 1~6월	1,290	63%	14%	6%	17%	49	
7~12월	1,076	59%	21%	5%	15%	38	
2017년 1~6월	1,226	58%	28%	5%	10%	30	
7~12월	1,153	56%	25%	5%	14%	31	
[7기] 2018년 9~12월	760	45%	21%	6%	28%	24	
2019년 1~6월	1,246	48%	23%	7%	22%	25	
7~12월	1,184	53%	22%	5%	20%	31	
2020년 1~6월	1,244	51%	27%	6%	16%	24	
7~12월	1,193	50%	24%	7%	19%	26	
2021년 1~6월	1,136	51%	27%	7%	15%	24	
7~12월	1,212	54%	23%	7%	17%	31	
[8기] 2023년 1~6월	1,153	61%	20%	4%	16%	41	
7~12월	1,044	62%	18%	4%	17%	44	
2024년 1~6월	993	63%	17%	4%	15%	46	
7~12월	956	54%	24%	5%	17%	30	
2025년 1~6월	847	55%	29%	5%	11%	26	
2025년 7~12월	943	46%	31%	5%	17%	15	
성별	남성	476	45%	34%	6%	15%	11
	여성	467	47%	28%	5%	20%	19
연령별	18~29세	115	47%	19%	2%	32%	28
	30대	108	33%	51%	1%	15%	-18
	40대	144	36%	44%	4%	16%	-8
	50대	187	40%	39%	5%	17%	1
	60대	195	49%	29%	11%	12%	20
	70대 이상	193	63%	13%	6%	18%	50
직업별	농/임/어업	95	58%	22%	12%	8%	36
	자영업	150	36%	44%	9%	11%	-8
	기능노무/서비스	120	41%	33%	6%	20%	8
	사무/관리	221	42%	42%	3%	13%	0
	전업주부	182	51%	19%	5%	24%	32
	학생	58	45%	25%		30%	20
	무직/은퇴/기타	117	52%	23%	3%	21%	29
성향별	보수	322	59%	22%	6%	13%	37
	중도	309	39%	40%	7%	14%	-1
	진보	159	34%	48%	3%	15%	-14
	모름/응답거절	153	46%	15%	4%	36%	31
대통령	긍정 평가자	403	37%	46%	3%	13%	-9
직무	부정 평가자	410	55%	23%	8%	14%	32
평소	많이 있다	179	43%	42%	7%	8%	1
정치에	약간 있다	437	49%	32%	5%	13%	17
관심이	별로 없다	203	50%	23%	6%	21%	27
	전혀 없다/모름	124	31%	25%	4%	40%	6
분기별	3분기	420	44%	32%	7%	18%	12
	4분기	523	48%	31%	4%	17%	17

- 민선 4·5·6기 김관용, 7·8기 이철우 지사. 한국갤럽 데일리 오피니언 2025 www.gallup.co.kr

경북의힘으로
새로운 대한민국

경상북도
GYEONGSANGBUK-DO

응답자 특성표 2025년 7~12월	조사완료		가중 적용		가중값 배율 (B/A)	표본오차 95% 신뢰수준
	사례수 (명) (A)	비율	사례수 (명) (B)	비율		
경상북도 전체	943	100%	943	100%	1.00	±3.2%P
성별	남성	476	50%	476	50%	1.00 ±5%P
	여성	467	50%	467	50%	1.00 ±5%P
연령별	18~29세	108	11%	115	12%	1.07 ±9%P
	30대	99	10%	108	11%	1.09 ±10%P
	40대	149	16%	144	15%	0.97 ±8%P
	50대	184	20%	187	20%	1.02 ±7%P
	60대	213	23%	195	21%	0.92 ±7%P
	70대 이상	190	20%	193	20%	1.02 ±7%P
직업별	농/임/어업	96	10%	95	10%	±10%P
	자영업	153	16%	150	16%	±8%P
	기능노무/서비스	118	13%	120	13%	±9%P
	사무/관리	219	23%	221	23%	±7%P
	전업주부	182	19%	182	19%	±7%P
	학생	55	6%	58	6%	±13%P
	무직/은퇴/기타	120	13%	117	12%	±9%P
생활 수준별	상/중상	135	14%	134	14%	±8%P
	중	417	44%	417	44%	±5%P
	중하	189	20%	191	20%	±7%P
	하	180	19%	178	19%	±7%P
성향별	보수	323	34%	322	34%	±6%P
	중도	309	33%	309	33%	±6%P
	진보	160	17%	159	17%	±8%P
	모름/응답거절	151	16%	153	16%	±8%P

- 표본오차는 조사완료 사례수 기준. 세부 단위 표본오차는 소수점 이하 반올림하여 제시
- 가중 적용 사례수는 2025년 6월 행정안전부 주민등록인구 기준 성/연령 셀 가중 결과
- 한국갤럽 데일리 오피니언 www.gallup.co.kr



경상남도	사례수 (명)	시도지사 직무 수행 평가				Net Score	
		잘하고 있다 ①	잘못하고 있다 ②	어느 쪽도 아니다	모름/ 응답거절	①-②	
[민선 6기] 2014년 9~12월	850	47%	33%	4%	16%	14	
	2015년 1~6월	1,191	38%	49%	4%	10%	-11
	7~12월	943	32%	53%	5%	11%	-21
	2016년 1~6월	1,423	37%	46%	4%	12%	-9
	7~12월	1,281	33%	51%	5%	11%	-18
2017년 1~4월	862	37%	52%	5%	6%	-15	
7~12월							
[7기] 2018년 9~12월	946	49%	22%	6%	23%	27	
	2019년 1~6월	1,496	39%	39%	5%	17%	0
	7~12월	1,454	44%	33%	7%	15%	11
	2020년 1~6월	1,505	54%	30%	4%	12%	24
	7~12월	1,441	55%	28%	6%	12%	27
2021년 1~6월	1,422	52%	30%	5%	13%	22	
7월	216	52%	25%	7%	16%	27	
[8기] 2023년 1~6월	1,412	50%	22%	7%	21%	28	
	7~12월	1,332	49%	24%	7%	20%	25
	2024년 1~6월	1,172	56%	23%	6%	16%	33
	7~12월	1,216	46%	28%	6%	19%	18
	2025년 1~6월	1,047	48%	31%	6%	15%	17
2025년 7~12월		1,214	41%	30%	8%	21%	11
성별	남성	610	39%	33%	8%	20%	6
	여성	604	43%	27%	9%	21%	16
연령별	18~29세	155	55%	13%	4%	27%	42
	30대	151	39%	31%	7%	23%	8
	40대	211	29%	45%	9%	17%	-16
	50대	255	36%	40%	8%	16%	-4
	60대	238	42%	27%	11%	20%	15
	70대 이상	205	51%	17%	8%	24%	34
직업별	농/임/어업	61	46%	18%	14%	21%	28
	자영업	196	35%	39%	9%	18%	-4
	기능노무/서비스	174	42%	29%	9%	20%	13
	사무/관리	333	32%	39%	10%	20%	-7
	전업주부	240	45%	23%	8%	24%	22
	학생	74	59%	14%	3%	25%	45
	무직/은퇴/기타	135	53%	24%	4%	19%	29
성향별	보수	370	49%	23%	8%	21%	26
	중도	372	41%	30%	8%	21%	11
	진보	290	30%	50%	10%	11%	-20
	모름/응답거절	183	42%	14%	8%	36%	28
대통령 직무	긍정 평가자	637	34%	41%	8%	17%	-7
	부정 평가자	433	51%	20%	9%	20%	31
평소 정치에 관심이	많이 있다	281	35%	42%	9%	14%	-7
	약간 있다	567	40%	33%	9%	17%	7
	별로 없다	240	49%	18%	9%	24%	31
	전혀 없다/모름	126	43%	12%	3%	43%	31
분기별	3분기	583	39%	29%	10%	23%	10
	4분기	631	43%	31%	7%	19%	12

응답자 특성표 2025년 7~12월	조사완료		가중 적용		가중값 배율 (B/A)	표본오차 95% 신뢰수준
	사례수 (명) (A)	비율	사례수 (명) (B)	비율		
경상남도 전체	1,214	100%	1,214	100%	1.00	±2.8%P
성별						
남성	629	52%	610	50%	0.97	±4%P
여성	585	48%	604	50%	1.03	±4%P
연령별						
18~29세	142	12%	155	13%	1.09	±8%P
30대	143	12%	151	12%	1.05	±8%P
40대	214	18%	211	17%	0.99	±7%P
50대	257	21%	255	21%	0.99	±6%P
60대	259	21%	238	20%	0.92	±6%P
70대 이상	199	16%	205	17%	1.03	±7%P
직업별						
농/임/어업	65	5%	61	5%		±12%P
자영업	202	17%	196	16%		±7%P
기능노무/서비스	178	15%	174	14%		±7%P
사무/관리	333	27%	333	27%		±5%P
전업주부	229	19%	240	20%		±7%P
학생	64	5%	74	6%		±12%P
무직/은퇴/기타	143	12%	135	11%		±8%P
생활						
상/중상	171	14%	174	14%		±8%P
수준별						
중	557	46%	561	46%		±4%P
중하	272	22%	271	22%		±6%P
하	193	16%	188	15%		±7%P
성향별						
보수	366	30%	370	30%		±5%P
중도	380	31%	372	31%		±5%P
진보	286	24%	290	24%		±6%P
모름/응답거절	182	15%	183	15%		±7%P

- 표본오차는 조사완료 사례수 기준. 세부 단위 표본오차는 소수점 이하 반올림하여 제시
- 가중 적용 사례수는 2025년 6월 행정안전부 주민등록인구 기준 성/연령 셀 가중 결과
- 한국갤럽 데일리 오피니언 www.gallup.co.kr

- 5·6기 홍준표(2012년 12월~2017년 4월), 7기 김경수(~2021년 7월), 8기 박완수 지사

- 한국갤럽 데일리 오피니언 2025 www.gallup.co.kr

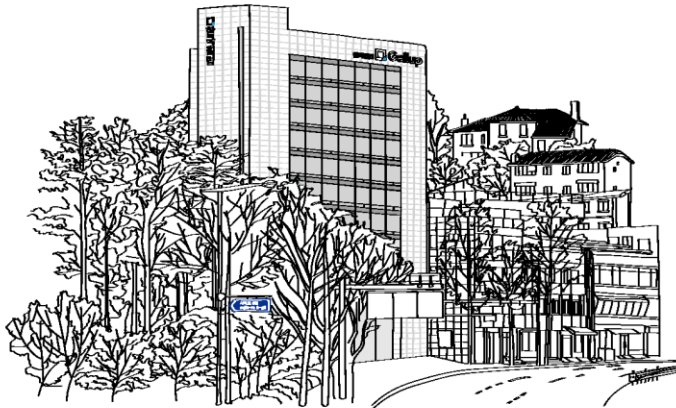
제주특별자치도	사례수 (명)	시도지사 직무 수행 평가				Net Score ①-②
		잘하고 있다 ①	잘못하고 있다 ②	어느 쪽도 아니다	모름/ 응답거절	
[민선 6기] 2014년 9~12월	169	61%	17%	7%	14%	44
2015년 1~6월	239	55%	32%	4%	9%	23
7~12월	202	56%	33%	3%	9%	23
2016년 1~6월	247	53%	31%	5%	10%	22
7~12월	232	52%	33%	9%	6%	19
2017년 1~6월	288	50%	40%	6%	4%	10
7~12월	303	46%	41%	7%	6%	5
(민선 7기) 2018년 9~12월	184	50%	37%	5%	7%	13
2019년 1~6월	320	40%	49%	4%	7%	-9
7~12월	323	44%	43%	6%	7%	1
2020년 1~6월	300	52%	38%	6%	5%	14
7~12월	297	41%	49%	6%	3%	-8
2021년 1~6월	310	44%	44%	4%	7%	0
7월	68	-	-	-	-	-
[8기] 2023년 1~6월	319	56%	24%	6%	15%	32
7~12월	300	52%	30%	7%	11%	22
2024년 1~6월	271	52%	30%	7%	10%	22
7~12월	275	48%	35%	6%	12%	13
2025년 1~6월	263	47%	39%	6%	8%	8
2025년 7~12월	268	37%	47%	8%	8%	-10
성별 남성	133	27%	57%	5%	11%	-30
여성	135	46%	38%	11%	6%	8
연령별 18~29세	38	52%	30%	4%	14%	22
30대	37	37%	41%	8%	14%	-4
40대	49	21%	67%	6%	6%	-46
50대	57	41%	49%	9%	1%	-8
60대	46	27%	59%	7%	6%	-32
70대 이상	41	46%	30%	12%	12%	16
직업별 농/임/어업	18	-	-	-	-	-
자영업	61	22%	65%	12%	1%	-43
기능노무/서비스	38	35%	46%	8%	11%	-11
사무/관리	72	38%	53%	6%	4%	-15
전업주부	31	38%	32%	18%	11%	6
학생	23	-	-	-	-	-
무직/은퇴/기타	25	-	-	-	-	-
성향별 보수	59	36%	55%	5%	4%	-19
중도	93	26%	55%	12%	7%	-29
진보	80	45%	47%	4%	4%	-2
모름/응답거절	36	47%	14%	11%	28%	33
대통령 긍정 평가자	171	39%	46%	9%	7%	-7
직무 부정 평가자	70	32%	58%	4%	6%	-26
평소 많이 있다	68	34%	52%	8%	6%	-18
정치에 약간 있다	115	34%	53%	5%	7%	-19
관심이 별로 없다	57	47%	37%	9%	8%	10
전혀 없다/모름	28	-	-	-	-	-
분기별 3분기	134	41%	42%	6%	10%	-1
4분기	134	32%	53%	9%	6%	-21

응답자 특성표 2025년 7~12월	조사완료		가중 적용		가중값 배율 (B/A)	표본오차 95% 신뢰수준
	사례수 (명) (A)	비율	사례수 (명) (B)	비율		
제주특별자치도 전체	268	100%	268	100%	1.00	±6.0%P
성별 남성	143	53%	133	50%	0.93	±8%P
여성	125	47%	135	50%	1.08	±9%P
연령별 18~29세	37	14%	38	14%	1.03	±16%P
30대	40	15%	37	14%	0.92	±16%P
40대	45	17%	49	18%	1.09	±15%P
50대	57	21%	57	21%	1.00	±13%P
60대	43	16%	46	17%	1.07	±15%P
70대 이상	46	17%	41	15%	0.89	±14%P
직업별 농/임/어업	20	7%	18	7%		±22%P
자영업	58	22%	61	23%		±13%P
기능노무/서비스	37	14%	38	14%		±16%P
사무/관리	74	28%	72	27%		±11%P
전업주부	30	11%	31	12%		±18%P
학생	21	8%	23	8%		±21%P
무직/은퇴/기타	28	10%	25	9%		±19%P
생활 상/중상	49	18%	50	19%		±14%P
수준별 중	127	47%	125	47%		±9%P
중하	49	18%	49	18%		±14%P
하	37	14%	39	14%		±16%P
성향별 보수	59	22%	59	22%		±13%P
중도	93	35%	93	35%		±10%P
진보	79	29%	80	30%		±11%P
모름/응답거절	37	14%	36	13%		±16%P

- 표본오차는 조사완료 사례수 기준. 세부 단위 표본오차는 소수점 이하 반올림하여 제시
- 가중 적용 사례수는 2025년 6월 행정안전부 주민등록인구 기준 성/연령 셀 가중 결과
- 한국갤럽 데일리 오피니언 www.gallup.co.kr

“조사는 결코 화려하거나 스스로 빛나는
업(業)이 아니다. 사회의 명암, 좌우 대립,
빈부 문제, 정보 격차, 과거와 미래 등을
두루 살펴 매 순간 어느 한쪽으로 치우치지
않도록 스스로 경계하며 꾸준히 공부하고
탐구하는 일이다. 때로는 관행과 시류에
맞서야 하고, 때로는 비난과 질시를 묵묵히
견뎌야 한다. 어렵지만 누군가는 반드시
해야 할 일, 힘들지만 그만큼 보람된 일이다.”

조사인의 길, 박무익



한국갤럽조사연구소는 1974년 6월 박무익 회장이 설립한
한국 최초의 법인 형태 조사 전문 회사입니다.
1970년대부터 사회 주요 현안 자체 조사 결과를 발표해 왔으며,
우리 국민의 76%가 한국갤럽을 알고 있습니다.

—
한국갤럽 홈페이지 갤럽리포트 게시판을 통해 공개한 자료는
모두 한국갤럽의 자산이므로 상업적 용도의 재판매를 금지합니다(→ [FAQ](#)).

·
기사, 논문, SNS 공유 등 재판매 이외 용도로는
누구나, 무료로, 자유롭게 인용하실 수 있습니다.

·
인용하실 때는 반드시 출처를 밝혀 주십시오.
가능하면 조사 기간, 방법, 표본크기 등 개요까지 함께 표시하실 것을 권장합니다.

·
저희는 소수점 아래 수치를 제시하지 않는 것을 원칙으로 하고 있으니,
인용하실 때도 그에 따라 주실 것을 당부합니다.

—
한국갤럽 조사에 관심 가져주셔서 고맙습니다.

- 매주 새로운 조사 결과를 전합니다: [이메일 뉴스레터 구독 신청](#) | [카카오톡채널 추가](#)
- 문의: 전화 02-3702-2100(대표)/2571/2621/2622 또는 [홈페이지 Q&A](#)
- 주소: (본관) 03167 서울시 종로구 사직로 70, (신관) 03042 서울시 종로구 자하문로 70

—
이 문서에는 네이버 나눔글꼴과 한글과컴퓨터 함초롬체를 썼습니다.