



# 한국갤럽 데일리 오피니언

2024년 상반기 광역자치단체장(민선 8기 시도지사) 직무 수행 평가 [교차집계표]

서울특별시 | 부산광역시 | 대구광역시 | 인천광역시 | 광주광역시 | 대전광역시 | 울산광역시 | 세종특별자치시 |  
경기도 | 강원특별자치도 | 충청북도 | 충청남도 | 전라북도 | 전라남도 | 경상북도 | 경상남도 | 제주특별자치도  
(2014년 이후 반기별 시도지사 직무 평가 추이 포함)

## 조사 개요

- 조사기간: 2024년 1~6월
- 표본추출: 이동통신 3사 제공 무선전화 가상번호 무작위 추출
- 응답방식: 전화조사원 인터뷰(CATI)
- 조사대상: 전국 만 18세 이상 19,022명(17개 시도별 최대 4,993명, 최소 162명)
- 표본오차: 17개 시도별  $\pm 1.4 \sim 7.7\%$ 포인트(95% 신뢰수준) - 직무 평가 표준오차·신뢰구간·상대표준오차 제시(6페이지)
- 평균 응답률: 13.2%(총통화 144,590명 중 19,022명 응답 완료)
- 의뢰처: 한국갤럽 자체 조사

갤럽리포트 → [G20240704](#)

한국갤럽 데일리 오피니언 독자 여러분, 안녕하십니까?

1974년 문을 연 저희 연구소가 지금까지 얻은 명성은  
조사에 협조해주시고 관심 있게 봐 주신 분들 덕분입니다.

그에 보답하는 마음에서 1970년대부터 자체 조사 결과로 단행본을  
펴냈고, 1990년대에는 조사 전문 데이터베이스를 구축했습니다.  
2012년부터는 자체 조사를 정례화해 매주 새로운 결과를 공개하여  
누구나 무료로 활용할 수 있도록 했습니다.

여론조사의 홍수 속에 '정확한 자' 하나를 제공하고자 시작한  
저희 노력이 여론의 흐름을 읽으시는 데 도움되기를 바랍니다.  
한국갤럽에 몸 담고 있는 한 사람, 한 사람은 공정하고 신뢰받는  
조사회사로서 사명을 다하기 위해 계속 노력하겠습니다.

**데일리 오피니언**은 전화조사원이 직접 묻고 응답 받는 인터뷰(CATI) 방식으로 진행합니다.

모집단 대표성을 우선시하여 2012년부터 무작위발생(RDD: Random Digit Dialing)한 무선전화 번호를  
기본 표본추출틀로 활용해 왔으나, 최근 전화조사 응답률(접촉 대비 조사 참여 완료 비율) 급락과  
무선전화 이용자 특성에 따른 응답률 불균형성 심화에 대응하기 위해서 2023년 7월부터 무선전화 가상번호로 변경합니다.

## 여론조사 바로보기

자주 물으시는 질문과 답글, 여론조사에 대한 이해를 돕는 한국갤럽 홈페이지 게시물 링크입니다. 클릭하면 연결됩니다.

**NEW** → [정당별 의석수와 후보 득표율 차이: 사전 선거여론조사의 유용성 #국회의원선거](#)

**NEW** → [전화조사 콜백과 응답률 분석: 무선전화 가상번호 | 선거여론조사 관점에서 이동통신사 간 이용자 특성과 성향 차이](#)

→ [데일리 오피니언 표본설계: 무선전화 가상번호 \(2023년 7월~\) | 무선전화 RDD \(2012년 1월~\)](#)

→ [경제에 대한 생각: 체감 지표의 측정과 특성](#)

→ [정치에 대한 생각: 주요 지표 각각의 개념, 측정, 특성](#)

→ [무선전화 RDD, 가상번호, 알뜰폰: 선거여론조사 관점에서 알뜰폰 가입자와 비가입자 간 성향 차이 분석](#)

→ [전화조사 콜백, 폭넓은 여론 수렴을 위한 필수 절차입니다: 콜 차수별 응답자 프로필·정치적 성향 분석](#)

→ [정치 고관심층 위주 조사는 전체 여론을 왜곡합니다: 정치 관심도와 여론조사](#)

→ [알고 보면 들쭉날쭉하지 않습니다: 차기 정치지도자 선호도 질문 방식과 조사방법 간 차이](#)

→ [교육수준·생활수준과 정치적 태도: 저학력·저소득층이 더 보수적인가?](#)

→ [조사방법이 다르면 결과도 다릅니다: 같은 시기 상반된 조사 결과가 나오는 이유](#)

→ [표본오차보다 훨씬 작은 변동에 의미를 부여하는 행위는 해석이 아니라 허구\(虛構\)입니다](#)

→ [여론조사 결과는 옳고 그름의 잣대가 아니라, 다양한 의견의 중간점이 어디쯤인지 가능하는 이정표 역할을 할 뿐입니다](#)

→ [평소 정당 지지도는 현시점 유권자의 정당에 대한 태도로, 선거 결과에 대한 예측이 아닙니다](#)

→ [오보\(誤報\)에 가까울 만큼 여론조사에 대한 무지\(無知\)를 드러낸 기사가 많습니다: 부끄러운 여론조사 보도](#)

→ [여론조사는 정치 도구가 아니라 확률과 통계에 기반한 과학적 절차입니다: 한계와 오해](#)

→ [한국갤럽 유무선RDD 전화조사, 선거여론조사 관련 학술 논문 다운로드](#)

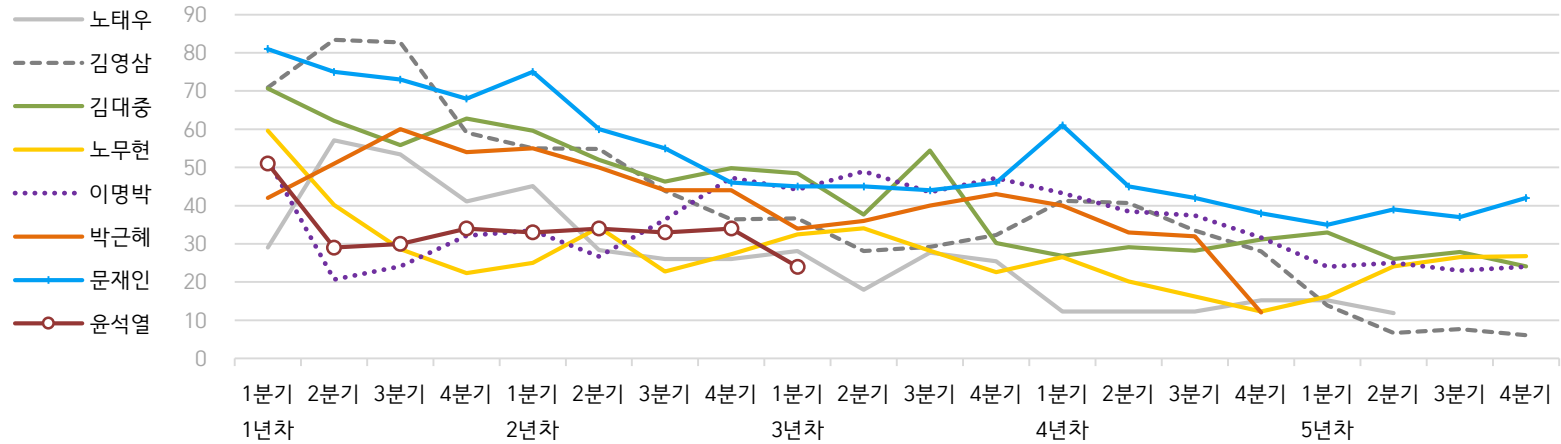
→ [여론조사의 이해와 활용에 관한 다양한 시각을 담은 기사/칼럼/인터뷰](#)

→ [한국갤럽 데일리 오피니언의 시작: 사회적 책임과 중립\(中立\)](#)

→ [The Gallup Legacy at 120 Years: 갤럽 인터내셔널 설립자 조지 갤럽 박사 탄생 120주년을 맞아](#)

# 한국갤럽 역대 대통령 직무 수행 평가 1988-2024

## ● 역대 대통령 직무 수행 긍정률 (%)



## ● 역대 대통령 직무 수행 평가 (%)

대통령	재임	1년차				2년차				3년차				4년차				5년차			
		1분기	2분기	3분기	4분기	1분기	2분기	3분기	4분기	1분기	2분기	3분기	4분기	1분기	2분기	3분기	4분기	1분기	2분기	3분기	4분기
13대 노태우 1988-1993	긍정	29	57	53	41	45	28	26	-	28	18	28	25	12	-	-	15	-	12	-	-
	부정	46	16	25	27	25	41	45	-	40	62	55	54	40	-	-	41	-	56	-	-
14대 김영삼 1993-1998	긍정	71	83	83	59	55	55	44	36	37	28	29	32	41	41	34	28	14	7	8	6
	부정	7	4	6	18	24	21	25	33	34	41	45	39	33	37	40	47	65	74	78	74
15대 김대중 1998-2003	긍정	71	62	56	63	60	52	46	50	49	38	54	30	27	29	28	31	33	26	28	24
	부정	7	11	17	14	16	22	29	24	20	26	18	51	55	52	49	49	41	53	52	56
16대 노무현 2003-2008	긍정	60	40	29	22	25	34	23	27	33	34	28	23	27	20	16	12	16	24	27	27
	부정	19	41	53	62	57	46	60	57	55	53	61	67	63	70	74	79	78	66	64	62
17대 이명박 2008-2013	긍정	52	21	24	32	34	27	36	47	44	49	44	47	43	39	37	32	25	25	23	24
	부정	29	69	65	55	55	55	55	45	45	41	43	41	49	54	55	60	62	58	59	63
18대 박근혜 2013-2017	긍정	42	51	60	54	55	50	44	44	34	36	40	43	40	33	32	12				
	부정	23	23	21	33	34	39	46	45	56	54	51	46	49	53	55	80				
19대 문재인 2017-2022	긍정	81	75	73	68	75	60	55	46	45	45	44	46	61	45	42	38	35	39	37	42
	부정	11	17	19	23	15	30	36	44	45	46	48	46	30	45	48	53	56	53	56	51
20대 윤석열 2022-2027	긍정	50	29	30	34	33	34	33	34	24											
	부정	36	61	61	57	58	57	58	58	67											

질문) 귀하는 ○○○ 대통령이 대통령으로서의 직무를 잘 수행하고 있다고 보십니까, 아니면 잘못 수행하고 있다고 보십니까?

(긍정/부정을 답하지 않은 경우 재질문) 굳이 말씀하신다면, '잘하고 있다'와 '잘못하고 있다' 중 어느 쪽입니까?

- 역대 대통령 평가에는 모두 동일 질문 방식 적용(2점 척도, 재질문 1회). '잘하고 있다' → 긍정, '잘못하고 있다' → 부정 평가 비율

- 1988~2011년은 분기 내 여러 조사 결과의 중위수, 2012년 이후는 데일리 오피니언 매주 조사의 분기별 평균 기준 제시

- 박근혜 대통령 4년차 4분기 직무 긍정률: 2016년 10월 4주간 평균 24% → 11~12월 6주간 평균 5%. 이후 직무 정지, 2017년 3월 10일 탄핵

- 2013년 18대까지는 2월, 2017년 19대부터 5월 취임. 이후 재임 연차별 1분기는 그해 4~6월, 4분기는 이듬해 1~3월 기준. 한국갤럽 데일리 오피니언 [www.gallup.co.kr](http://www.gallup.co.kr)

● 시도지사 직무 수행 평가 전국 요약 2014-2024

전국 요약

	사례수 (명)	시도지사 직무 수행 평가				Net Score ①-②	표본오차 95% 신뢰수준
		잘하고 있다 ①	잘못하고 있다 ②	어느쪽도 아니다	모름/ 응답거절		
[민선 6기] 2014년 9~12월 시도 평균	14,116	52%	20%	6%	22%	32	
2015년 1~6월 시도 평균	20,896	52%	24%	6%	18%	28	
7~12월 시도 평균	17,080	54%	25%	6%	15%	29	
2016년 1~6월 시도 평균	22,097	52%	25%	7%	16%	27	
7~12월 시도 평균	21,142	51%	27%	7%	15%	24	
2017년 1~6월 시도 평균	23,291	54%	31%	5%	9%	23	
7~12월 시도 평균	20,762	53%	28%	7%	12%	25	
[7기] 2018년 9~12월 시도 평균	15,026	51%	25%	6%	18%	26	
2019년 1~6월 시도 평균	24,065	50%	28%	6%	16%	22	
7~12월 시도 평균	23,069	52%	28%	6%	14%	24	
2020년 1~6월 시도 평균	23,397	56%	28%	5%	11%	28	
7~12월 시도 평균	17,009	56%	27%	5%	12%	29	
2021년 1~6월 시도 평균	19,128	54%	28%	5%	13%	26	
7~12월 시도 평균	20,466	51%	31%	5%	12%	20	
[8기] 2023년 1~6월 시도 평균	24,029	52%	26%	5%	16%	26	
7~12월 시도 평균	21,030	51%	29%	5%	14%	22	
<b>2024년 1~6월 시도 평균</b>	<b>19,022</b>	<b>55%</b>	<b>27%</b>	<b>5%</b>	<b>13%</b>	<b>28</b>	
서울특별시 - 오세훈 (국민의힘)	3,462	55%	31%	5%	9%	24	±1.7%P
부산광역시 - 박형준 (국민의힘)	1,200	54%	31%	4%	11%	23	±2.8%P
대구광역시 - 홍준표 (국민의힘)	873	57%	31%	4%	7%	26	±3.3%P
인천광역시 - 유정복 (국민의힘)	1,088	52%	26%	6%	17%	26	±3.0%P
광주광역시 - 강기정 (민주당)	478	50%	33%	5%	12%	17	±4.5%P
대전광역시 - 이장우 (국민의힘)	559	50%	33%	5%	13%	17	±4.1%P
울산광역시 - 김두겸 (국민의힘)	469	56%	28%	4%	12%	28	±4.5%P
세종특별자치시 - 최민호 (국민의힘)	162	-	-	-	-	-	±7.7%P
경기도 - 김동연 (민주당)	4,993	62%	18%	5%	15%	44	±1.4%P
강원특별자치도 - 김진태 (국민의힘)	586	52%	31%	5%	11%	21	±4.0%P
충청북도 - 김영환 (국민의힘)	574	44%	37%	6%	14%	7	±4.1%P
충청남도 - 김태흠 (국민의힘)	741	54%	21%	7%	18%	33	±3.6%P
전북특별자치도 - 김관영 (민주당)	661	57%	25%	6%	12%	32	±3.8%P
전라남도 - 김영록 (민주당)	740	65%	17%	6%	11%	48	±3.6%P
경상북도 - 이철우 (국민의힘)	993	63%	17%	4%	15%	46	±3.1%P
경상남도 - 박완수 (국민의힘)	1,172	56%	23%	6%	16%	33	±2.9%P
제주특별자치도 - 오영훈 (민주당)	271	52%	30%	7%	10%	22	±6.0%P

- 시도지사 직무 평가는 지역별 상황·특수성 고려해 시도 간 비교가 아닌 해당 지역 내 추이 중심으로 봐야 함
- 대통령 직무 평가와 같은 질문으로 병행. 매주 전국 유권자 약 1,000명 전화조사(CATI). 반기별 통합 결과
- 민주당=더불어민주당. 세종은 사례수가 적어 수치 제시하지 않음
- 전국 평균은 지역별 인구수 무관하게 세종을 제외한 16개 시도 단순평균 기준
- Net Score: 순(純)지수, 긍정-부정 격차. 한국갤럽 데일리 오피니언 2024 www.gallup.co.kr

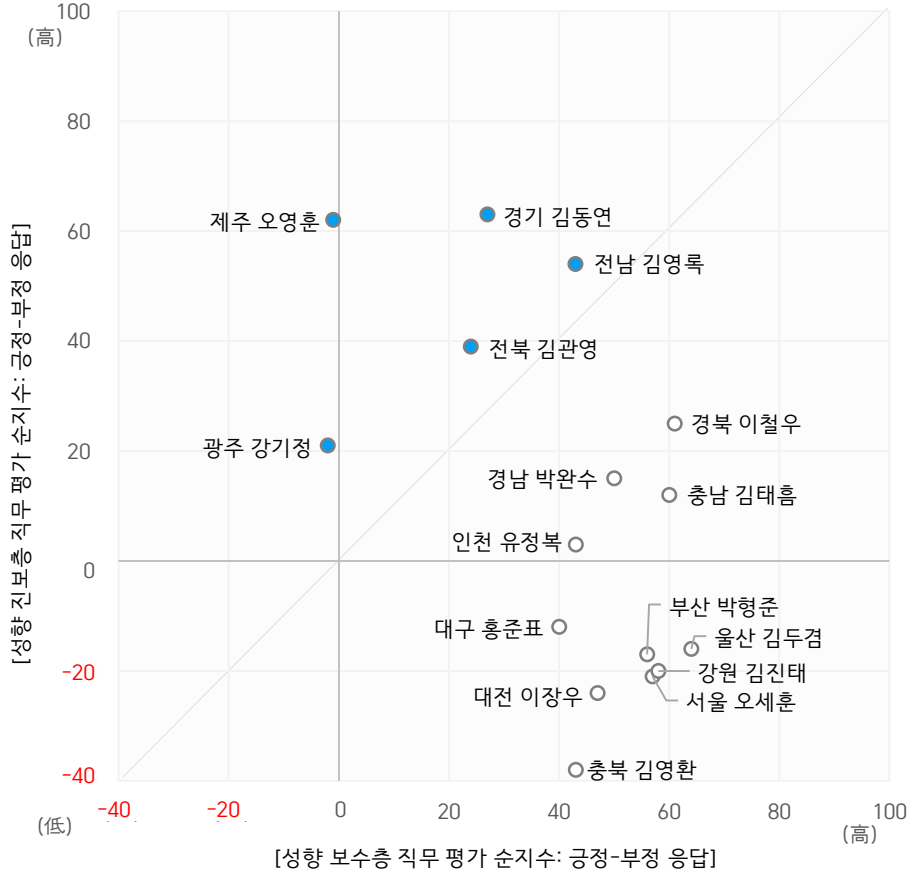
● 2024년 상반기 시도지사 직무 수행 평가 - 시도별 작년 하반기와 비교

[민선 8기]	2024년 1~6월				2023년 7~12월		
	잘하고 있다 ①	잘못하고 있다 ②	Net Score ①-②	Net Score 증감	잘하고 있다 ①	잘못하고 있다 ②	Net Score ①-②
전체 시도 평균	55%	27%	28	(+6)	51%	29%	22
*서울특별시 - 오세훈 (국민의힘)	55%	31%	24	(+4)	52%	32%	20
*부산광역시 - 박형준 (국민의힘)	54%	31%	23	(-5)	56%	28%	28
대구광역시 - 홍준표 (국민의힘)	57%	31%	26	(+0)	56%	30%	26
인천광역시 - 유정복 (국민의힘)	52%	26%	26	(+4)	50%	28%	22
광주광역시 - 강기정 (민주당)	50%	33%	17	(+8)	45%	36%	9
대전광역시 - 이장우 (국민의힘)	50%	33%	17	(+4)	47%	34%	13
울산광역시 - 김두겸 (국민의힘)	56%	28%	28	(+5)	53%	30%	23
세종특별자치시 - 최민호 (국민의힘)	-	-	-	-	-	-	-
경기도 - 김동연 (민주당)	62%	18%	44	(+3)	58%	17%	41
강원특별자치도 - 김진태 (국민의힘)	52%	31%	21	(+17)	42%	38%	4
충청북도 - 김영환 (국민의힘)	44%	37%	7	(+22)	33%	48%	-15
충청남도 - 김태흠 (국민의힘)	54%	21%	33	(+8)	52%	27%	25
전북특별자치도 - 김관영 (민주당)	57%	25%	32	(+12)	51%	31%	20
*전라남도 - 김영록 (민주당)	65%	17%	48	(+6)	60%	18%	42
*경상북도 - 이철우 (국민의힘)	63%	17%	46	(+2)	62%	18%	44
경상남도 - 박완수 (국민의힘)	56%	23%	33	(+8)	49%	24%	25
제주특별자치도 - 오영훈 (민주당)	52%	30%	22	(+0)	52%	30%	22

질문) 귀하께서 살고 계시는 지역의 (시장/도지사)가 (시장/도지사)로서의 직무를 잘 수행하고 있다고 보십니까, 잘못 수행하고 있다고 보십니까? (긍정/부정을 답하지 않은 경우 재질문)  
 굳이 말씀하신다면, '잘하고 있다'와 '잘못하고 있다' 중 어느 쪽입니까?

- \* 서울·부산·전남·경북은 연임, 그 외는 민선 8기 지방선거에서 당선한 신임 시도지사
- 시도지사 직무 평가는 지역별 상황·특수성 고려해 시도 간 비교가 아닌 해당 지역 내 추이 중심으로 봐야 함
- 대통령 직무 평가와 같은 질문으로 병행. 매주 전국 유권자 약 1,000명 전화조사(CATI). 반기별 통합 결과
- 민주당=더불어민주당. 세종은 사례수가 적어 수치 제시하지 않음
- Net Score: 순(純)지수, 긍정-부정 격차. 한국갤럽 데일리 오피니언 2024 www.gallup.co.kr

○ 2024년 상반기 시도지사 직무 평가 순지수: 성향 보수층, 진보층 (%포인트)



- ● 표시는 더불어민주당 소속, 이외는 국민의힘 소속
- 성향 보수층, 진보층에서 모두 긍정 평가한 사람이 많을수록 우상단, 반대의 경우 좌하단 위치
- 대각선 가까이 위치할수록 보수층과 진보층의 직무 평가 격차 작은 편
- 2024년 1~6월 전국 만 18세 이상 19,022명 전화조사(CATI), 한국갤럽 데일리 오피니언 [www.gallup.co.kr](http://www.gallup.co.kr)

● 시도지사 직무 수행 평가 표준오차, 신뢰구간, 상대표준오차

한국갤럽 데일리 오피니언은

이동통신 3사 제공 무선전화 가상번호를 무작위 추출해 조사한다.

주요 지표(대통령 직무 수행 평가, 정당 지지도)에 대한

모수 추정치의 신뢰 범위와 정도를 나타내는 95% 신뢰구간과

상대표준오차를 고려하여 해석하시길 바란다.

95% 신뢰구간

모수가 이 구간 안에 있을 확률이 95%라는 의미로,

이 구간 안에서의 수치 변동은 실제 변화인지 오차인지 단정할 수 없다.

상대표준오차

통계 신뢰성 지표로, 수치가 작을수록 더 신뢰할 수 있다.

5% 미만: 매우 좋음

5% 이상 ~ 15% 미만: 좋은 편

15% 이상 ~ 25% 미만: 허용 가능한 수준

25% 이상: 신뢰하기 어려우므로 이용 시 주의 요망

2024년 1~6월	조사완료 사례수 (명)	시도지사 직무 수행 평가	추정치	표준 오차	95% 신뢰구간		상대 표준 오차
					하한	상한	
서울특별시	3,462	잘하고 있다	55%	0.9%	53%	56%	2%
		잘못하고 있다	31%	0.8%	29%	33%	3%
부산광역시	1,200	잘하고 있다	54%	1.4%	51%	57%	3%
		잘못하고 있다	31%	1.3%	29%	34%	4%
대구광역시	873	잘하고 있다	57%	1.7%	54%	60%	3%
		잘못하고 있다	31%	1.6%	28%	35%	5%
인천광역시	1,088	잘하고 있다	52%	1.5%	49%	55%	3%
		잘못하고 있다	26%	1.3%	23%	28%	5%
광주광역시	478	잘하고 있다	50%	2.5%	45%	55%	5%
		잘못하고 있다	33%	2.3%	28%	37%	7%
대전광역시	559	잘하고 있다	50%	2.2%	46%	54%	4%
		잘못하고 있다	33%	2.0%	29%	37%	6%
울산광역시	469	잘하고 있다	56%	2.4%	51%	61%	4%
		잘못하고 있다	28%	2.1%	24%	32%	8%
세종특별자치시	162	잘하고 있다		4.8%			10%
		잘못하고 있다		4.7%			14%
경기도	4,993	잘하고 있다	62%	0.7%	61%	63%	1%
		잘못하고 있다	18%	0.5%	17%	19%	3%
강원특별자치도	586	잘하고 있다	52%	2.3%	48%	57%	4%
		잘못하고 있다	31%	2.1%	27%	36%	7%
충청북도	574	잘하고 있다	44%	2.2%	40%	48%	5%
		잘못하고 있다	37%	2.1%	33%	41%	6%
충청남도	741	잘하고 있다	54%	1.9%	50%	57%	4%
		잘못하고 있다	21%	1.6%	18%	24%	7%
전북특별자치도	661	잘하고 있다	57%	2.0%	53%	61%	4%
		잘못하고 있다	25%	1.8%	22%	29%	7%
전라남도	740	잘하고 있다	65%	1.9%	61%	69%	3%
		잘못하고 있다	17%	1.5%	15%	20%	9%
경상북도	993	잘하고 있다	63%	1.6%	60%	66%	3%
		잘못하고 있다	17%	1.2%	15%	20%	7%
경상남도	1,172	잘하고 있다	56%	1.5%	53%	59%	3%
		잘못하고 있다	23%	1.3%	20%	25%	6%
제주특별자치도	271	잘하고 있다	52%	3.7%	45%	59%	7%
		잘못하고 있다	30%	3.3%	24%	37%	11%

- 세종은 사례수 적어 추정치 제시하지 않음. 한국갤럽 데일리 오피니언 2024 www.gallup.co.kr



서울특별시	사례수 (명)	시도지사 직무 수행 평가				Net Score ①-②
		잘하고 있다 ①	잘못하고 있다 ②	어느 쪽도 아니다	모름/응답거절	
[민선 6기] 2014년 9~12월	3,337	60%	26%	6%	9%	34
2015년 1~6월	5,035	56%	30%	5%	9%	26
7~12월	4,054	55%	31%	6%	8%	24
2016년 1~6월	4,512	51%	33%	6%	10%	18
7~12월	4,430	50%	35%	5%	10%	15
2017년 1~6월	4,966	59%	31%	5%	5%	28
7~12월	4,713	60%	27%	6%	8%	33
[7기] 2018년 9~12월	2,953	51%	38%	5%	6%	13
2019년 1~6월	4,706	48%	39%	4%	8%	9
7~12월	4,478	48%	39%	4%	8%	9
2020년 1~6월	4,652	55%	35%	4%	7%	20
7~12월						
2021년 5~6월	1,528	56%	19%	5%	21%	37
7~12월	4,596	51%	30%	5%	14%	21
[8기] 2023년 1~6월	4,667	50%	36%	4%	10%	14
7~12월	3,955	52%	32%	4%	11%	20
<b>2024년 1~6월</b>	<b>3,462</b>	<b>55%</b>	<b>31%</b>	<b>5%</b>	<b>9%</b>	<b>24</b>
성별 남성	1,660	57%	30%	5%	8%	27
여성	1,802	53%	32%	5%	10%	21
연령별 18~29세	633	55%	25%	2%	18%	30
30대	597	55%	33%	4%	8%	22
40대	592	44%	43%	4%	9%	1
50대	621	46%	41%	7%	7%	5
60대	548	60%	26%	7%	6%	34
70대 이상	470	73%	14%	6%	6%	59
직업별 농/임/어업	2	-	-	-	-	-
자영업	460	53%	36%	6%	6%	17
기능노무/서비스	362	53%	32%	5%	10%	21
사무/관리	1,366	50%	37%	4%	9%	13
전업주부	600	63%	22%	7%	9%	41
학생	305	58%	22%	2%	19%	36
무직/은퇴/기타	367	62%	22%	7%	9%	40
성향별 보수	1,176	73%	16%	4%	7%	57
중도	1,082	54%	31%	6%	10%	23
진보	912	33%	54%	5%	8%	-21
모름/응답거절	292	52%	20%	5%	23%	32
대통령 긍정 평가자	1,020	85%	7%	3%	4%	78
직무 부정 평가자	2,168	41%	45%	5%	9%	-4
평소 많이 있다	833	51%	39%	5%	5%	12
정치에 약간 있다	1,663	56%	32%	5%	6%	24
관심이 별로 없다	703	59%	22%	5%	15%	37
전혀 없다/모름	263	48%	19%	4%	29%	29
분기별 1분기	2,045	58%	30%	5%	8%	28
2분기	1,417	51%	33%	5%	11%	18

응답자 특성표 2024년 1~6월	조사완료		가중 적용		가중값 배율 (B/A)	표본오차 95% 신뢰수준
	사례수 (명) (A)	비율	사례수 (명) (B)	비율		
서울특별시 전체	3,462	100%	3,462	100%	1.00	±1.7%P
성별 남성	1,679	48%	1,660	48%	0.99	±2%P
여성	1,783	52%	1,802	52%	1.01	±2%P
연령별 18~29세	656	19%	633	18%	0.97	±4%P
30대	581	17%	597	17%	1.03	±4%P
40대	574	17%	592	17%	1.03	±4%P
50대	633	18%	621	18%	0.98	±4%P
60대	565	16%	548	16%	0.97	±4%P
70대 이상	453	13%	470	14%	1.04	±5%P
직업별 농/임/어업	2	0%	2	0%		±69%P
자영업	463	13%	460	13%		±5%P
기능노무/서비스	367	11%	362	10%		±5%P
사무/관리	1,356	39%	1,366	39%		±3%P
전업주부	597	17%	600	17%		±4%P
학생	321	9%	305	9%		±6%P
무직/은퇴/기타	356	10%	367	11%		±5%P
생활 수준별 상/중상	942	27%	939	27%		±3%P
중	1,517	44%	1,513	44%		±3%P
중하	600	17%	607	18%		±4%P
하	357	10%	358	10%		±5%P
성향별 보수	1,172	34%	1,176	34%		±3%P
중도	1,083	31%	1,082	31%		±3%P
진보	919	27%	912	26%		±3%P
모름/응답거절	288	8%	292	8%		±6%P

- 표본오차는 조사완료 사례수 기준. 세부 단위 표본오차는 소수점 이하 반올림하여 제시  
 - 가중 적용 사례수는 2023년 12월 행정안전부 주민등록인구 기준 성/연령 셀 가중 결과  
 - 한국갤럽 데일리 오피니언 [www.gallup.co.kr](http://www.gallup.co.kr)

- 5·6·7기 박원순(~2020년 7월). 7기(2021년 4월~)·8기 오세훈 시장  
 - 30사례 미만은 수치 제시하지 않음. 한국갤럽 데일리 오피니언 2024 [www.gallup.co.kr](http://www.gallup.co.kr)





부산광역시	사례수 (명)	시도지사 직무 수행 평가				Net Score ①-②
		잘하고 있다 ①	잘못하고 있다 ②	어느 쪽도 아니다	모름/응답거절	
[민선 6기] 2014년 9~12월	1,033	44%	22%	7%	27%	22
2015년 1~6월	1,415	44%	27%	8%	21%	17
7~12월	1,189	51%	27%	6%	16%	24
2016년 1~6월	1,710	47%	28%	8%	17%	19
7~12월	1,539	42%	37%	9%	12%	5
2017년 1~6월	1,731	38%	45%	7%	10%	-7
7~12월	1,629	36%	46%	7%	12%	-10
[7기] 2018년 9~12월	1,049	43%	28%	7%	22%	15
2019년 1~6월	1,680	41%	37%	7%	14%	4
7~12월	1,612	36%	49%	5%	10%	-13
2020년 1~4월	1,022	40%	44%	7%	9%	-4
7~12월						
2021년 5~6월	569	53%	15%	6%	27%	38
7~12월	1,664	47%	30%	6%	17%	17
[8기] 2023년 1~6월	1,626	55%	28%	6%	11%	27
7~12월	1,374	56%	28%	5%	11%	28
<b>2024년 1~6월</b>	<b>1,200</b>	<b>54%</b>	<b>31%</b>	<b>4%</b>	<b>11%</b>	<b>23</b>
성별 남성	580	53%	32%	4%	10%	21
여성	620	54%	31%	4%	11%	23
연령별 18~29세	179	52%	25%	2%	21%	27
30대	162	43%	36%	1%	20%	7
40대	201	34%	53%	5%	8%	-19
50대	225	49%	44%	2%	5%	5
60대	233	66%	19%	8%	8%	47
70대 이상	200	76%	11%	6%	7%	65
직업별 농/임/어업	8	-	-	-	-	-
자영업	212	47%	39%	4%	9%	8
기능노무/서비스	165	54%	31%	3%	12%	23
사무/관리	352	45%	43%	4%	8%	2
전업주부	237	66%	17%	5%	12%	49
학생	76	52%	26%	1%	20%	26
무직/은퇴/기타	151	62%	21%	5%	12%	41
성향별 보수	440	73%	17%	3%	6%	56
중도	342	46%	37%	5%	13%	9
진보	298	35%	52%	4%	9%	-17
모름/응답거절	120	53%	18%	3%	25%	35
대통령 긍정 평가자	435	84%	7%	3%	5%	77
직무 부정 평가자	641	34%	51%	4%	11%	-17
평소 많이 있다	273	55%	36%	4%	4%	19
정치에 약간 있다	597	53%	34%	3%	9%	19
관심이 별로 없다	227	55%	25%	6%	14%	30
전혀 없다/모름	103	49%	15%	3%	33%	34
분기별 1분기	695	55%	32%	4%	9%	23
2분기	505	52%	30%	4%	14%	22

응답자 특성표 2024년 1~6월	조사완료		가중 적용		가중값 배율 (B/A)	표본오차 95% 신뢰수준
	사례수 (명) (A)	비율	사례수 (명) (B)	비율		
부산광역시 전체	1,200	100%	1,200	100%	1.00	±2.8%P
성별 남성	603	50%	580	48%	0.96	±4%P
여성	597	50%	620	52%	1.04	±4%P
연령별 18~29세	159	13%	179	15%	1.12	±8%P
30대	135	11%	162	14%	1.20	±8%P
40대	206	17%	201	17%	0.98	±7%P
50대	233	19%	225	19%	0.96	±6%P
60대	267	22%	233	19%	0.87	±6%P
70대 이상	200	17%	200	17%	1.00	±7%P
직업별 농/임/어업	8	1%	8	1%		±35%P
자영업	222	19%	212	18%		±7%P
기능노무/서비스	168	14%	165	14%		±8%P
사무/관리	336	28%	352	29%		±5%P
전업주부	234	20%	237	20%		±6%P
학생	69	6%	76	6%		±12%P
무직/은퇴/기타	163	14%	151	13%		±8%P
생활 수준별 상/중상	224	19%	222	18%		±7%P
중	550	46%	550	46%		±4%P
중하	238	20%	236	20%		±6%P
하	171	14%	175	15%		±8%P
성향별 보수	451	38%	440	37%		±5%P
중도	339	28%	342	28%		±5%P
진보	292	24%	298	25%		±6%P
모름/응답거절	118	10%	120	10%		±9%P

- 표본오차는 조사완료 사례수 기준. 세부 단위 표본오차는 소수점 이하 반올림하여 제시  
 - 가중 적용 사례수는 2023년 12월 행정안전부 주민등록인구 기준 성/연령 셀 가중 결과  
 - 한국갤럽 데일리 오피니언 [www.gallup.co.kr](http://www.gallup.co.kr)

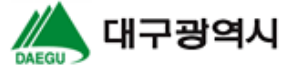
- 6기 서병수, 7기 오거돈(~2020년 4월), 7기(2021년 4월~)8기 박형준 시장  
 - 30사례 미만은 수치 제시하지 않음. 한국갤럽 데일리 오피니언 2024 [www.gallup.co.kr](http://www.gallup.co.kr)

대구광역시	사례수 (명)	시도지사 직무 수행 평가				Net Score ①-②
		잘하고 있다 ①	잘못하고 있다 ②	어느 쪽도 아니다	모름/ 응답거절	
[민선 6기] 2014년 9~12월	741	52%	18%	6%	24%	34
2015년 1~6월	1,032	54%	18%	7%	21%	36
7~12월	835	60%	20%	6%	14%	40
2016년 1~6월	1,128	54%	21%	7%	18%	33
7~12월	1,042	53%	24%	8%	14%	29
2017년 1~6월	1,140	56%	28%	6%	10%	28
7~12월	1,111	53%	27%	7%	13%	26
[7기] 2018년 9~12월	736	48%	32%	6%	14%	16
2019년 1~6월	1,167	48%	31%	9%	12%	17
7~12월	1,107	51%	30%	8%	12%	21
2020년 1~6월	1,152	42%	46%	6%	7%	-4
7~12월	1,085	40%	50%	4%	6%	-10
2021년 1~6월	1,139	47%	43%	5%	6%	4
7~12월	1,146	39%	49%	6%	7%	-10
[8기] 2023년 1~6월	1,149	59%	25%	5%	11%	34
7~12월	955	56%	30%	5%	9%	26
<b>2024년 1~6월</b>	<b>873</b>	<b>57%</b>	<b>31%</b>	<b>4%</b>	<b>7%</b>	<b>26</b>
성별 남성	425	61%	29%	4%	6%	32
여성	448	54%	34%	5%	8%	20
연령별 18~29세	139	60%	19%	3%	17%	41
30대	119	73%	23%	0%	4%	50
40대	151	51%	43%	4%	3%	8
50대	178	48%	39%	7%	6%	9
60대	156	56%	34%	6%	5%	22
70대 이상	130	60%	26%	4%	9%	34
직업별 농/임/어업	8	-	-	-	-	-
자영업	159	52%	37%	3%	7%	15
기능노무/서비스	133	63%	25%	5%	8%	38
사무/관리	235	55%	37%	3%	4%	18
전업주부	186	54%	32%	4%	10%	22
학생	60	66%	20%	5%	9%	46
무직/은퇴/기타	94	61%	23%	7%	9%	38
성향별 보수	353	65%	25%	3%	7%	40
중도	249	60%	31%	4%	4%	29
진보	159	41%	53%	4%	2%	-12
모름/응답거절	113	49%	23%	7%	22%	26
대통령 긍정 평가자	366	66%	26%	4%	4%	40
직무 부정 평가자	418	51%	41%	4%	4%	10
평소 많이 있다	177	50%	43%	2%	4%	7
정치에 약간 있다	399	60%	31%	5%	4%	29
관심이 별로 없다	207	59%	28%	5%	8%	31
전혀 없다/모름	90	53%	18%	5%	23%	35
분기별 1분기	489	60%	30%	3%	7%	30
2분기	384	54%	33%	6%	7%	21

- 민선 6·7기 권영진, 8기 홍준표 시장

- 30사례 미만은 수치 제시하지 않음. 한국갤럽 데일리 오피니언 2024 www.gallup.co.kr

자유와 활력이 넘치는  
**파워풀 대구**  
POWERFUL DAEGU



응답자 특성표 2024년 1~6월	조사완료		가중 적용		가중값 배율 (B/A)	표본오차 95% 신뢰수준
	사례수 (명) (A)	비율	사례수 (명) (B)	비율		
대구광역시 전체	873	100%	873	100%	1.00	±3.3%P
성별 남성	425	49%	425	49%	1.00	±5%P
여성	448	51%	448	51%	1.00	±5%P
연령별 18~29세	123	14%	139	16%	1.13	±9%P
30대	107	12%	119	14%	1.11	±10%P
40대	165	19%	151	17%	0.92	±8%P
50대	205	23%	178	20%	0.87	±7%P
60대	146	17%	156	18%	1.07	±8%P
70대 이상	127	15%	130	15%	1.02	±9%P
직업별 농/임/어업	8	1%	8	1%		±35%P
자영업	158	18%	159	18%		±8%P
기능노무/서비스	131	15%	133	15%		±9%P
사무/관리	235	27%	235	27%		±6%P
전업주부	194	22%	186	21%		±7%P
학생	57	7%	60	7%		±13%P
무직/은퇴/기타	90	10%	94	11%		±10%P
생활 상/중상	144	16%	137	16%		±8%P
수준별 중	418	48%	428	49%		±5%P
중하	162	19%	159	18%		±8%P
하	135	15%	136	16%		±8%P
성향별 보수	366	42%	353	40%		±5%P
중도	245	28%	249	28%		±6%P
진보	153	18%	159	18%		±8%P
모름/응답거절	109	12%	113	13%		±9%P

- 표본오차는 조사완료 사례수 기준. 세부 단위 표본오차는 소수점 이하 반올림하여 제시
- 가중 적용 사례수는 2023년 12월 행정안전부 주민등록인구 기준 성/연령 셀 가중 결과
- 한국갤럽 데일리 오피니언 www.gallup.co.kr

인천광역시	사례수 (명)	시도지사 직무 수행 평가				Net Score ①-②
		잘하고 있다 ①	잘못하고 있다 ②	어느 쪽도 아니다	모름/ 응답거절	
[민선 6기] 2014년 9~12월	762	37%	29%	7%	26%	8
2015년 1~6월	1,062	32%	37%	7%	24%	-5
7~12월	948	36%	38%	8%	18%	-2
2016년 1~6월	1,163	37%	38%	6%	18%	-1
7~12월	1,091	37%	37%	7%	18%	0
2017년 1~6월	1,212	35%	48%	6%	11%	-13
7~12월	1,256	40%	42%	6%	12%	-2
[7기] 2018년 9~12월	845	44%	24%	7%	25%	20
2019년 1~6월	1,360	43%	26%	7%	23%	17
7~12월	1,316	42%	35%	6%	16%	7
2020년 1~6월	1,332	47%	31%	6%	17%	16
7~12월	1,220	44%	35%	6%	14%	9
2021년 1~6월	1,255	43%	36%	6%	15%	7
7~12월	1,317	44%	36%	6%	14%	8
[8기] 2023년 1~6월	1,306	47%	31%	5%	17%	16
7~12월	1,257	50%	28%	7%	15%	22
<b>2024년 1~6월</b>	<b>1,088</b>	<b>52%</b>	<b>26%</b>	<b>6%</b>	<b>17%</b>	<b>26</b>
성별 남성	541	52%	26%	5%	17%	26
여성	547	52%	25%	6%	17%	27
연령별 18~29세	176	55%	18%	2%	26%	37
30대	175	45%	33%	4%	18%	12
40대	203	45%	33%	7%	14%	12
50대	218	45%	33%	6%	16%	12
60대	186	59%	20%	8%	13%	39
70대 이상	130	71%	8%	5%	16%	63
직업별 농/임/어업	4	-	-	-	-	-
자영업	185	49%	29%	6%	16%	20
기능노무/서비스	186	49%	26%	7%	18%	23
사무/관리	333	49%	30%	5%	16%	19
전업주부	206	57%	21%	5%	17%	36
학생	79	55%	25%	1%	19%	30
무직/은퇴/기타	96	60%	16%	8%	17%	44
성향별 보수	342	64%	21%	3%	12%	43
중도	336	53%	24%	7%	16%	29
진보	294	41%	38%	5%	16%	3
모름/응답거절	117	42%	14%	10%	34%	28
대통령 긍정 평가자	318	73%	12%	5%	11%	61
직무 부정 평가자	671	43%	34%	6%	17%	9
평소 많이 있다	229	52%	33%	4%	11%	19
정치에 약간 있다	505	52%	27%	7%	14%	25
관심이 별로 없다	240	55%	20%	5%	19%	35
전혀 없다/모름	114	47%	14%	5%	34%	33
분기별 1분기	603	53%	26%	5%	16%	27
2분기	485	51%	25%	6%	18%	26

- 민선 6기 유정복, 7기 박남춘, 8기 유정복 시장

- 30사례 미만은 수치 제시하지 않음. 한국갤럽 데일리 오피니언 2024 www.gallup.co.kr

인천의 꿈\* 대한민국의 미래



응답자 특성표 2024년 1~6월	조사완료		가중 적용		가중값 배율 (B/A)	표본오차 95% 신뢰수준
	사례수 (명) (A)	비율	사례수 (명) (B)	비율		
인천광역시 전체	1,088	100%	1,088	100%	1.00	±3.0%P
성별 남성	555	51%	541	50%	0.98	±4%P
여성	533	49%	547	50%	1.03	±4%P
연령별 18~29세	130	12%	176	16%	1.36	±9%P
30대	171	16%	175	16%	1.02	±8%P
40대	221	20%	203	19%	0.92	±7%P
50대	211	19%	218	20%	1.03	±7%P
60대	197	18%	186	17%	0.95	±7%P
70대 이상	158	15%	130	12%	0.82	±8%P
직업별 농/임/어업	5	0%	4	0%		±44%P
자영업	192	18%	185	17%		±7%P
기능노무/서비스	184	17%	186	17%		±7%P
사무/관리	332	31%	333	31%		±5%P
전업주부	211	19%	206	19%		±7%P
학생	60	6%	79	7%		±13%P
무직/은퇴/기타	104	10%	96	9%		±10%P
생활 상/중상	171	16%	172	16%		±8%P
수준별 중	515	47%	515	47%		±4%P
중하	241	22%	247	23%		±6%P
하	146	13%	139	13%		±8%P
성향별 보수	350	32%	342	31%		±5%P
중도	327	30%	336	31%		±5%P
진보	291	27%	294	27%		±6%P
모름/응답거절	120	11%	117	11%		±9%P

- 표본오차는 조사완료 사례수 기준. 세부 단위 표본오차는 소수점 이하 반올림하여 제시  
 - 가중 적용 사례수는 2023년 12월 행정안전부 주민등록인구 기준 성/연령 셀 가중 결과  
 - 한국갤럽 데일리 오피니언 www.gallup.co.kr

광주광역시	사례수 (명)	시도지사 직무 수행 평가				Net Score ①-②
		잘하고 있다 ①	잘못하고 있다 ②	어느 쪽도 아니다	모름/ 응답거절	
[민선 6기] 2014년 9~12월	377	40%	29%	7%	25%	11
2015년 1~6월	573	43%	31%	7%	19%	12
7~12월	470	56%	26%	7%	10%	30
2016년 1~6월	625	44%	35%	7%	13%	9
7~12월	620	40%	37%	10%	14%	3
2017년 1~6월	735	51%	35%	5%	9%	16
7~12월	684	46%	34%	8%	12%	12
[7기] 2018년 9~12월	404	52%	21%	7%	20%	31
2019년 1~6월	655	63%	15%	6%	16%	48
7~12월	625	68%	15%	5%	12%	53
2020년 1~6월	674	64%	17%	6%	13%	47
7~12월	614	71%	15%	4%	10%	56
2021년 1~6월	678	59%	28%	4%	9%	31
7~12월	721	57%	27%	5%	11%	30
[8기] 2023년 1~6월	703	50%	28%	7%	14%	22
7~12월	542	45%	36%	6%	12%	9
<b>2024년 1~6월</b>	<b>478</b>	<b>50%</b>	<b>33%</b>	<b>5%</b>	<b>12%</b>	<b>17</b>
성별 남성	234	52%	35%	4%	10%	17
여성	244	49%	31%	5%	15%	18
연령별 18~29세	88	55%	20%	1%	24%	35
30대	69	59%	32%	1%	7%	27
40대	90	40%	51%	3%	7%	-11
50대	96	45%	38%	4%	13%	7
60대	74	53%	29%	12%	6%	24
70대 이상	62	53%	21%	9%	17%	32
직업별 농/임/어업	6	-	-	-	-	-
자영업	70	44%	39%	8%	9%	5
기능노무/서비스	63	58%	27%	4%	11%	31
사무/관리	159	46%	40%	4%	10%	6
전업주부	83	44%	27%	7%	21%	17
학생	48	67%	15%		18%	52
무직/은퇴/기타	49	52%	32%	5%	11%	20
성향별 보수	90	42%	44%	7%	7%	-2
중도	165	52%	30%	5%	13%	22
진보	185	53%	32%	4%	10%	21
모름/응답거절	39	47%	21%	2%	30%	26
대통령 긍정 평가자	49	52%	33%	5%	10%	19
직무 부정 평가자	392	50%	35%	5%	10%	15
평소 많이 있다	111	52%	37%	7%	5%	15
정치에 약간 있다	208	50%	37%	5%	8%	13
관심이 별로 없다	124	47%	27%	4%	22%	20
전혀 없다/모름	36	56%	17%		27%	39
분기별 1분기	285	47%	35%	5%	13%	12
2분기	193	54%	29%	5%	12%	25

- 민선 6기 윤장현, 7기 이용섭, 8기 강기정 시장

- 30사례 미만은 수치 제시하지 않음. 한국갤럽 데일리 오피니언 2024 www.gallup.co.kr



응답자 특성표 2024년 1~6월	조사완료		가중 적용		가중값 배율 (B/A)	표본오차 95% 신뢰수준
	사례수 (명) (A)	비율	사례수 (명) (B)	비율		
광주광역시 전체	478	100%	478	100%	1.00	±4.5%P
성별 남성	237	50%	234	49%	0.99	±6%P
여성	241	50%	244	51%	1.01	±6%P
연령별 18~29세	66	14%	88	18%	1.33	±12%P
30대	56	12%	69	14%	1.24	±13%P
40대	91	19%	90	19%	0.99	±10%P
50대	104	22%	96	20%	0.92	±10%P
60대	87	18%	74	15%	0.84	±11%P
70대 이상	74	15%	62	13%	0.83	±11%P
직업별 농/임/어업	7	1%	6	1%		±37%P
자영업	70	15%	70	15%		±12%P
기능노무/서비스	65	14%	63	13%		±12%P
사무/관리	155	32%	159	33%		±8%P
전업주부	91	19%	83	17%		±10%P
학생	37	8%	48	10%		±16%P
무직/은퇴/기타	53	11%	49	10%		±14%P
생활 수준별 상/중상	67	14%	63	13%		±12%P
중	220	46%	231	48%		±7%P
중하	107	22%	110	23%		±10%P
하	77	16%	68	14%		±11%P
성향별 보수	89	19%	90	19%		±10%P
중도	156	33%	165	34%		±8%P
진보	188	39%	185	39%		±7%P
모름/응답거절	45	9%	39	8%		±15%P

- 표본오차는 조사완료 사례수 기준. 세부 단위 표본오차는 소수점 이하 반올림하여 제시  
 - 가중 적용 사례수는 2023년 12월 행정안전부 주민등록인구 기준 성/연령 셀 가중 결과  
 - 한국갤럽 데일리 오피니언 www.gallup.co.kr

대전광역시	사례수 (명)	시도지사 직무 수행 평가				Net Score ①-②
		잘하고 있다 ①	잘못하고 있다 ②	어느 쪽도 아니다	모름/ 응답거절	
[민선 6기] 2014년 9~12월	395	40%	23%	7%	29%	17
2015년 1~6월	587	39%	35%	7%	20%	4
7~12월	490	45%	32%	7%	16%	13
2016년 1~6월	669	45%	26%	10%	20%	19
7~12월	630	48%	30%	6%	15%	18
2017년 1~6월	768	51%	34%	6%	10%	17
7~11월	533	52%	28%	8%	12%	24
[7기] 2018년 9~12월	435	52%	20%	7%	20%	32
2019년 1~6월	677	55%	21%	8%	17%	34
7~12월	655	53%	22%	7%	18%	31
2020년 1~6월	708	62%	17%	7%	13%	45
7~12월	700	57%	27%	4%	12%	30
2021년 1~6월	706	53%	25%	9%	13%	28
7~12월	738	50%	34%	4%	12%	16
[8기] 2023년 1~6월	671	47%	33%	4%	16%	14
7~12월	541	47%	34%	7%	13%	13
<b>2024년 1~6월</b>	<b>559</b>	<b>50%</b>	<b>33%</b>	<b>5%</b>	<b>13%</b>	<b>17</b>
성별 남성	277	54%	33%	4%	10%	21
여성	282	46%	32%	6%	16%	14
연령별 18~29세	103	52%	24%	3%	21%	28
30대	85	51%	39%	3%	8%	12
40대	99	38%	42%	8%	12%	-4
50대	110	45%	44%	2%	9%	1
60대	91	51%	32%	7%	10%	19
70대 이상	70	70%	8%	6%	16%	62
직업별 농/임/어업	2	-	-	-	-	-
자영업	81	57%	36%	3%	3%	21
기능노무/서비스	80	42%	39%	8%	11%	3
사무/관리	184	46%	38%	6%	10%	8
전업주부	106	52%	25%	3%	20%	27
학생	60	54%	19%	3%	24%	35
무직/은퇴/기타	45	53%	30%	4%	13%	23
성향별 보수	161	66%	19%	4%	11%	47
중도	177	51%	32%	5%	11%	19
진보	154	30%	54%	5%	10%	-24
모름/응답거절	68	52%	19%	3%	26%	33
대통령 긍정 평가자	164	80%	7%	4%	9%	73
직무 부정 평가자	346	36%	48%	4%	11%	-12
평소 많이 있다	138	47%	42%	3%	8%	5
정치에 약간 있다	291	52%	34%	6%	9%	18
관심이 별로 없다	84	48%	27%	7%	18%	21
전혀 없다/모름	46	49%	9%	2%	40%	40
분기별 1분기	333	52%	33%	4%	11%	19
2분기	226	47%	33%	6%	14%	14

- 민선 6기 권선택(~2017년 11월), 7기 허태정, 8기 이장우 시장

- 30사례 미만은 수치 제시하지 않음. 한국갤럽 데일리 오피니언 2024 www.gallup.co.kr

**일류 경제도시 대전**  대전광역시  
DAEJEON METROPOLITAN CITY

응답자 특성표 2024년 1~6월	조사완료		가중 적용		가중값 배율 (B/A)	표본오차 95% 신뢰수준
	사례수 (명) (A)	비율	사례수 (명) (B)	비율		
대전광역시 전체	559	100%	559	100%	1.00	±4.1%P
성별 남성	281	50%	277	50%	0.99	±6%P
여성	278	50%	282	50%	1.01	±6%P
연령별 18~29세	90	16%	103	18%	1.15	±10%P
30대	77	14%	85	15%	1.10	±11%P
40대	86	15%	99	18%	1.16	±11%P
50대	112	20%	110	20%	0.98	±9%P
60대	112	20%	91	16%	0.82	±9%P
70대 이상	82	15%	70	13%	0.86	±11%P
직업별 농/임/어업	3	1%	2	0%		±57%P
자영업	77	14%	81	15%		±11%P
기능노무/서비스	83	15%	80	14%		±11%P
사무/관리	172	31%	184	33%		±8%P
전업주부	114	20%	106	19%		±9%P
학생	53	9%	60	11%		±14%P
무직/은퇴/기타	57	10%	45	8%		±13%P
생활 수준별 상/중상	99	18%	95	17%		±10%P
중	262	47%	269	48%		±6%P
중하	111	20%	115	21%		±9%P
하	81	14%	74	13%		±11%P
성향별 보수	176	31%	161	29%		±7%P
중도	167	30%	177	32%		±8%P
진보	148	26%	154	28%		±8%P
모름/응답거절	68	12%	68	12%		±12%P

- 표본오차는 조사완료 사례수 기준. 세부 단위 표본오차는 소수점 이하 반올림하여 제시  
- 가중 적용 사례수는 2023년 12월 행정안전부 주민등록인구 기준 성/연령 셀 가중 결과  
- 한국갤럽 데일리 오피니언 www.gallup.co.kr

울산광역시	사례수 (명)	시도지사 직무 수행 평가				Net Score ①-②
		잘하고 있다 ①	잘못하고 있다 ②	어느 쪽도 아니다	모름/ 응답거절	
[민선 6기] 2014년 9~12월	268	67%	9%	6%	19%	58
2015년 1~6월	422	73%	11%	4%	11%	62
7~12월	318	74%	11%	4%	11%	63
2016년 1~6월	478	71%	12%	8%	8%	59
7~12월	470	68%	16%	5%	11%	52
2017년 1~6월	480	65%	24%	4%	7%	41
7~12월	502	58%	25%	6%	10%	33
[7기] 2018년 9~12월	326	47%	31%	7%	16%	16
2019년 1~6월	514	41%	37%	5%	16%	4
7~12월	479	44%	42%	4%	10%	2
2020년 1~6월	518	36%	52%	5%	7%	-16
7~12월	517	43%	41%	5%	11%	2
2021년 1~6월	471	43%	45%	4%	8%	-2
7~12월	528	43%	45%	4%	8%	-2
[8기] 2023년 1~6월	507	54%	26%	5%	15%	28
7~12월	434	53%	30%	4%	13%	23
<b>2024년 1~6월</b>	<b>469</b>	<b>56%</b>	<b>28%</b>	<b>4%</b>	<b>12%</b>	<b>28</b>
성별 남성	241	56%	29%	5%	10%	27
여성	228	57%	26%	3%	14%	31
연령별 18~29세	72	49%	12%	7%	32%	37
30대	69	43%	42%	4%	11%	1
40대	89	43%	46%	3%	8%	-3
50대	103	57%	28%	4%	11%	29
60대	85	73%	18%	4%	5%	55
70대 이상	52	78%	15%	1%	6%	63
직업별 농/임/어업	4	-	-	-	-	-
자영업	71	68%	22%	4%	7%	46
기능노무/서비스	83	52%	32%	1%	15%	20
사무/관리	142	48%	37%	5%	11%	11
전업주부	95	64%	21%	5%	11%	43
학생	23	-	-	-	-	-
무직/은퇴/기타	51	64%	24%	2%	11%	40
성향별 보수	152	78%	14%	5%	2%	64
중도	147	49%	28%	4%	19%	21
진보	119	36%	52%	4%	9%	-16
대통령 긍정 평가자	50	58%	11%	2%	28%	47
직무 부정 평가자	159	85%	5%	5%	4%	80
평소 많이 있다	275	40%	42%	3%	15%	-2
정치에 약간 있다	103	69%	22%	7%	2%	47
관심이 별로 없다	227	52%	33%	3%	13%	19
전혀 없다/모름	105	54%	26%	4%	15%	28
1분기	34	55%	16%	3%	27%	39
2분기	272	56%	28%	5%	11%	28
	197	56%	27%	3%	13%	29

- 민선 6기 김기현, 7기 송철호, 8기 김두겸 시장

- 30사례 미만은 수치 제시하지 않음. 한국갤럽 데일리 오피니언 2024 www.gallup.co.kr

새로만드는 위대한 울산



응답자 특성표 2024년 1~6월	조사완료		가중 적용		가중값 배율 (B/A)	표본오차 95% 신뢰수준
	사례수 (명) (A)	비율	사례수 (명) (B)	비율		
울산광역시 전체	469	100%	469	100%	1.00	±4.5%P
성별 남성	239	51%	241	51%	1.01	±6%P
여성	230	49%	228	49%	0.99	±7%P
연령별 18~29세	45	10%	72	15%	1.59	±15%P
30대	62	13%	69	15%	1.11	±12%P
40대	80	17%	89	19%	1.11	±11%P
50대	118	25%	103	22%	0.87	±9%P
60대	86	18%	85	18%	0.99	±11%P
70대 이상	78	17%	52	11%	0.67	±11%P
직업별 농/임/어업	5	1%	4	1%		±44%P
자영업	75	16%	71	15%		±11%P
기능노무/서비스	81	17%	83	18%		±11%P
사무/관리	130	28%	142	30%		±9%P
전업주부	105	22%	95	20%		±10%P
학생	15	3%	23	5%		±25%P
무직/은퇴/기타	58	12%	51	11%		±13%P
생활 수준별 상/중상	77	16%	76	16%		±11%P
중	232	49%	237	50%		±6%P
중하	101	22%	104	22%		±10%P
하	54	12%	49	11%		±13%P
성향별 보수	159	34%	152	32%		±8%P
중도	135	29%	147	31%		±8%P
진보	118	25%	119	25%		±9%P
모름/응답거절	57	12%	50	11%		±13%P

- 표본오차는 조사완료 사례수 기준. 세부 단위 표본오차는 소수점 이하 반올림하여 제시  
 - 가중 적용 사례수는 2023년 12월 행정안전부 주민등록인구 기준 성/연령 셀 가중 결과  
 - 한국갤럽 데일리 오피니언 www.gallup.co.kr



경기도	사례수 (명)	시도지사 직무 수행 평가				Net Score ①-②
		잘하고 있다 ①	잘못하고 있다 ②	어느 쪽도 아니다	모름/응답거절	
[민선 6기] 2014년 9~12월	3,185	43%	24%	7%	26%	19
2015년 1~6월	5,031	48%	20%	7%	25%	28
7~12월	4,052	51%	20%	7%	22%	31
2016년 1~6월	4,909	51%	21%	7%	21%	30
7~12월	5,158	52%	23%	7%	19%	29
2017년 1~6월	6,092	50%	30%	6%	14%	20
7~12월	5,688	48%	27%	7%	17%	21
[7기] 2018년 9~12월	3,710	42%	38%	4%	17%	4
2019년 1~6월	5,978	45%	36%	5%	14%	9
7~12월	5,760	53%	31%	4%	12%	22
2020년 1~6월	6,080	71%	17%	3%	8%	54
7~12월	5,881	75%	16%	3%	6%	59
2021년 1~6월	5,927	72%	19%	3%	6%	53
7~10월	4,119	63%	29%	3%	6%	34
[8기] 2023년 1~6월	6,331	57%	17%	6%	20%	40
7~12월	5,500	58%	17%	5%	19%	41
<b>2024년 1~6월</b>	<b>4,993</b>	<b>62%</b>	<b>18%</b>	<b>5%</b>	<b>15%</b>	<b>44</b>
성별 남성	2,502	64%	17%	5%	14%	47
여성	2,491	60%	18%	6%	17%	42
연령별 18~29세	837	63%	11%	3%	24%	52
30대	812	57%	23%	4%	16%	34
40대	973	65%	19%	4%	11%	46
50대	1,006	67%	17%	5%	11%	50
60대	789	59%	20%	8%	13%	39
70대 이상	577	57%	14%	8%	20%	43
직업별 농/임/어업	51	59%	21%	8%	12%	38
자영업	776	64%	20%	5%	11%	44
기능노무/서비스	753	61%	18%	5%	16%	43
사무/관리	1,785	64%	18%	4%	14%	46
전업주부	833	55%	20%	9%	16%	35
학생	330	66%	8%	3%	24%	58
무직/은퇴/기타	465	59%	16%	4%	20%	43
성향별 보수	1,421	52%	25%	7%	17%	27
중도	1,537	63%	17%	5%	14%	46
진보	1,550	75%	12%	4%	9%	63
모름/응답거절	485	46%	15%	5%	33%	31
대통령 긍정 평가자	1,279	51%	26%	6%	16%	25
직무 부정 평가자	3,329	68%	15%	5%	12%	53
평소 많이 있다	1,157	66%	21%	6%	8%	45
정치에 약간 있다	2,426	66%	17%	5%	12%	49
관심이 별로 없다	982	56%	16%	5%	22%	40
전혀 없다/모름	427	43%	16%	3%	38%	27
분기별 1분기	2,924	63%	18%	5%	14%	45
2분기	2,069	60%	17%	6%	17%	43

응답자 특성표 2024년 1~6월	조사완료		가중 적용		가중값 배율 (B/A)	표본오차 95% 신뢰수준
	사례수 (명) (A)	비율	사례수 (명) (B)	비율		
경기도 전체	4,993	100%	4,993	100%	1.00	±1.4%P
성별 남성	2,560	51%	2,502	50%	0.98	±2%P
여성	2,433	49%	2,491	50%	1.02	±2%P
연령별 18~29세	738	15%	837	17%	1.13	±4%P
30대	705	14%	812	16%	1.15	±4%P
40대	1,011	20%	973	19%	0.96	±3%P
50대	1,066	21%	1,006	20%	0.94	±3%P
60대	873	17%	789	16%	0.90	±3%P
70대 이상	600	12%	577	12%	0.96	±4%P
직업별 농/임/어업	57	1%	51	1%		±13%P
자영업	806	16%	776	16%		±4%P
기능노무/서비스	763	15%	753	15%		±4%P
사무/관리	1,758	35%	1,785	36%		±2%P
전업주부	836	17%	833	17%		±3%P
학생	287	6%	330	7%		±6%P
무직/은퇴/기타	486	10%	465	9%		±4%P
생활 수준별 상/중상	918	18%	922	18%		±3%P
중	2,429	49%	2,450	49%		±2%P
중하	985	20%	973	19%		±3%P
하	596	12%	583	12%		±4%P
성향별 보수	1,433	29%	1,421	28%		±3%P
중도	1,520	30%	1,537	31%		±3%P
진보	1,561	31%	1,550	31%		±3%P
모름/응답거절	479	10%	485	10%		±5%P

- 표본오차는 조사완료 사례수 기준. 세부 단위 표본오차는 소수점 이하 반올림하여 제시  
 - 가중 적용 사례수는 2023년 12월 행정안전부 주민등록인구 기준 성/연령 셀 가중 결과  
 - 한국갤럽 데일리 오피니언 [www.gallup.co.kr](http://www.gallup.co.kr)

- 민선 6기 남경필, 7기 이재명(~2021년 10월), 8기 김동연 지사  
 - 한국갤럽 데일리 오피니언 2024 [www.gallup.co.kr](http://www.gallup.co.kr)

강원특별자치도	사례수 (명)	시도지사 직무 수행 평가				Net Score ①-②
		잘하고 있다 ①	잘못하고 있다 ②	어느 쪽도 아니다	모름/ 응답거절	
[민선 6기] 2014년 9~12월	408	61%	17%	6%	16%	44
2015년 1~6월	611	60%	18%	5%	17%	42
7~12월	545	60%	21%	7%	12%	39
2016년 1~6월	656	54%	23%	6%	17%	31
7~12월	601	58%	19%	6%	17%	39
2017년 1~6월	675	60%	26%	4%	9%	34
7~12월	704	64%	21%	5%	10%	43
[7기] 2018년 9~12월	448	62%	21%	7%	10%	41
2019년 1~6월	719	60%	24%	5%	11%	36
7~12월	702	56%	25%	6%	13%	31
2020년 1~6월	739	63%	22%	6%	9%	41
7~12월	702	59%	23%	5%	12%	36
2021년 1~6월	696	52%	32%	5%	11%	20
7~12월	723	47%	36%	7%	10%	11
[8기] 2023년 1~6월	723	41%	39%	5%	16%	2
7~12월	633	42%	38%	6%	15%	4
<b>2024년 1~6월</b>	<b>586</b>	<b>52%</b>	<b>31%</b>	<b>5%</b>	<b>11%</b>	<b>21</b>
성별 남성	294	51%	34%	3%	11%	17
여성	292	53%	28%	7%	11%	25
연령별 18~29세	84	58%	23%	1%	18%	35
30대	70	37%	38%	5%	20%	-1
40대	92	34%	48%	6%	13%	-14
50대	115	39%	47%	6%	7%	-8
60대	121	59%	26%	7%	8%	33
70대 이상	105	81%	8%	4%	7%	73
직업별 농/임/어업	23	-	-	-	-	-
자영업	113	47%	39%	8%	5%	8
기능노무/서비스	101	56%	29%	3%	13%	27
사무/관리	128	45%	40%	5%	10%	5
전업주부	110	55%	25%	5%	15%	30
학생	43	59%	29%		12%	30
무직/은퇴/기타	68	59%	23%	1%	17%	36
성향별 보수	192	73%	15%	3%	9%	58
중도	188	48%	38%	5%	9%	10
진보	144	30%	50%	9%	11%	-20
대통령 긍정 평가자	62	56%	19%	1%	24%	37
직무 부정 평가자	221	83%	7%	2%	7%	76
평소 많이 있다	312	31%	53%	7%	10%	-22
정치에 약간 있다	160	48%	41%	3%	8%	7
관심이 별로 없다	249	52%	31%	7%	10%	21
전혀 없다/모름	117	55%	25%	7%	13%	30
1분기	60	57%	18%		24%	39
2분기	335	55%	29%	5%	11%	26
	251	48%	35%	6%	11%	13

- 민선 5(2011년 4월~)·6·7기 최문순, 8기 김진태 지사  
 - 30사례 미만은 수치 제시하지 않음. 한국갤럽 데일리 오피니언 2024 www.gallup.co.kr

## 새로운 강원! 특별 자치시대! 강원특별자치도

응답자 특성표 2024년 1~6월	조사완료		가중 적용		가중값 배율 (B/A)	표본오차 95% 신뢰수준
	사례수 (명) (A)	비율	사례수 (명) (B)	비율		
강원특별자치도 전체	586	100%	586	100%	1.00	±4.0%P
성별 남성	309	53%	294	50%	0.95	±6%P
여성	277	47%	292	50%	1.06	±6%P
연령별 18~29세	64	11%	84	14%	1.31	±12%P
30대	65	11%	70	12%	1.07	±12%P
40대	98	17%	92	16%	0.93	±10%P
50대	123	21%	115	20%	0.94	±9%P
60대	133	23%	121	21%	0.91	±9%P
70대 이상	103	18%	105	18%	1.02	±10%P
직업별 농/임/어업	30	5%	23	4%		±18%P
자영업	119	20%	113	19%		±9%P
기능노무/서비스	90	15%	101	17%		±10%P
사무/관리	134	23%	128	22%		±9%P
전업주부	109	19%	110	19%		±9%P
학생	30	5%	43	7%		±18%P
무직/은퇴/기타	74	13%	68	12%		±11%P
생활 수준별 상/중상	73	12%	72	12%		±12%P
중	298	51%	288	49%		±6%P
중하	114	19%	116	20%		±9%P
하	89	15%	97	17%		±10%P
성향별 보수	192	33%	192	33%		±7%P
중도	188	32%	188	32%		±7%P
진보	143	24%	144	25%		±8%P
모름/응답거절	63	11%	62	11%		±12%P

- 표본오차는 조사완료 사례수 기준. 세부 단위 표본오차는 소수점 이하 반올림하여 제시  
 - 가중 적용 사례수는 2023년 12월 행정안전부 주민등록인구 기준 성/연령 셀 가중 결과  
 - 한국갤럽 데일리 오피니언 www.gallup.co.kr





충청북도	사례수 (명)	시도지사 직무 수행 평가				Net Score ①-②
		잘하고 있다 ①	잘못하고 있다 ②	어느 쪽도 아니다	모름/ 응답거절	
[민선 6기] 2014년 9~12월	422	56%	17%	9%	19%	39
2015년 1~6월	553	57%	17%	7%	19%	40
7~12월	439	56%	21%	6%	17%	35
2016년 1~6월	654	56%	20%	7%	18%	36
7~12월	601	55%	19%	8%	18%	36
2017년 1~6월	655	59%	23%	6%	12%	36
7~12월	661	55%	22%	7%	16%	33
[7기] 2018년 9~12월	445	59%	21%	6%	13%	38
2019년 1~6월	737	61%	18%	7%	15%	43
7~12월	701	62%	18%	5%	15%	44
2020년 1~6월	747	60%	21%	5%	14%	39
7~12월	680	61%	23%	5%	11%	38
2021년 1~6월	729	58%	25%	7%	11%	33
7~12월	727	54%	27%	6%	12%	27
[8기] 2023년 1~6월	702	46%	33%	3%	17%	13
7~12월	615	33%	48%	5%	14%	-15
<b>2024년 1~6월</b>	<b>574</b>	<b>44%</b>	<b>37%</b>	<b>6%</b>	<b>14%</b>	<b>7</b>
성별 남성	291	41%	40%	6%	14%	1
여성	283	47%	33%	6%	14%	14
연령별 18~29세	88	62%	13%	2%	22%	49
30대	78	40%	36%	3%	21%	4
40대	96	29%	55%	5%	11%	-26
50대	114	36%	49%	5%	11%	-13
60대	108	45%	39%	7%	10%	6
70대 이상	90	54%	23%	13%	11%	31
직업별 농/임/어업	29	-	-	-	-	-
자영업	101	37%	42%	6%	16%	-5
기능노무/서비스	91	47%	42%	4%	7%	5
사무/관리	151	38%	43%	4%	15%	-5
전업주부	114	45%	34%	8%	12%	11
학생	36	65%	13%		22%	52
무직/은퇴/기타	52	52%	26%	9%	13%	26
성향별 보수	153	62%	19%	7%	11%	43
중도	179	43%	36%	7%	15%	7
진보	153	24%	62%	2%	12%	-38
모름/응답거절	89	47%	27%	7%	19%	20
대통령 긍정 평가자	189	70%	14%	8%	8%	56
직무 부정 평가자	337	30%	52%	4%	14%	-22
평소 많이 있다	128	45%	41%	8%	6%	4
정치에 약간 있다	250	40%	45%	3%	12%	-5
관심이 별로 없다	134	53%	21%	9%	18%	32
전혀 없다/모름	61	40%	27%	6%	28%	13
분기별 1분기	332	45%	38%	5%	12%	7
2분기	242	42%	35%	7%	16%	7

- 민선 5·6·7기 이시종, 8기 김영환 지사

- 30사례 미만은 수치 제시하지 않음. 한국갤럽 데일리 오피니언 2024 www.gallup.co.kr

응답자 특성표 2024년 1~6월	조사완료		가중 적용		가중값 배율 (B/A)	표본오차 95% 신뢰수준
	사례수 (명) (A)	비율	사례수 (명) (B)	비율		
충청북도 전체	574	100%	574	100%	1.00	±4.1%P
성별 남성	313	55%	291	51%	0.93	±6%P
여성	261	45%	283	49%	1.08	±6%P
연령별 18~29세	86	15%	88	15%	1.02	±11%P
30대	77	13%	78	14%	1.02	±11%P
40대	81	14%	96	17%	1.19	±11%P
50대	116	20%	114	20%	0.98	±9%P
60대	127	22%	108	19%	0.85	±9%P
70대 이상	87	15%	90	16%	1.04	±11%P
직업별 농/임/어업	33	6%	29	5%		±17%P
자영업	102	18%	101	18%		±10%P
기능노무/서비스	93	16%	91	16%		±10%P
사무/관리	151	26%	151	26%		±8%P
전업주부	108	19%	114	20%		±9%P
학생	35	6%	36	6%		±17%P
무직/은퇴/기타	52	9%	52	9%		±14%P
생활 수준별 상/중상	89	16%	91	16%		±10%P
중	287	50%	280	49%		±6%P
중하	98	17%	98	17%		±10%P
하	87	15%	89	16%		±11%P
성향별 보수	163	28%	153	27%		±8%P
중도	175	30%	179	31%		±7%P
진보	156	27%	153	27%		±8%P
모름/응답거절	80	14%	89	15%		±11%P

- 표본오차는 조사완료 사례수 기준. 세부 단위 표본오차는 소수점 이하 반올림하여 제시  
 - 가중 적용 사례수는 2023년 12월 행정안전부 주민등록인구 기준 성/연령 셀 가중 결과  
 - 한국갤럽 데일리 오피니언 www.gallup.co.kr

충청남도	사례수 (명)	시도지사 직무 수행 평가				Net Score ①-②
		잘하고 있다 ①	잘못하고 있다 ②	어느 쪽도 아니다	모름/ 응답거절	
[민선 6기] 2014년 9~12월	465	60%	14%	6%	21%	46
2015년 1~6월	664	65%	11%	6%	18%	54
7~12월	542	66%	12%	5%	17%	54
2016년 1~6월	808	62%	11%	5%	21%	51
7~12월	738	66%	10%	7%	16%	56
2017년 1~6월	871	79%	9%	4%	8%	70
7~12월	890	77%	10%	4%	9%	67
[7기] 2018년 9~12월	617	52%	14%	5%	28%	38
2019년 1~6월	964	54%	15%	7%	24%	39
7~12월	905	55%	18%	6%	21%	37
2020년 1~6월	904	57%	17%	5%	21%	40
7~12월	884	59%	16%	6%	19%	43
2021년 1~6월	856	57%	20%	5%	18%	37
7~12월	925	55%	23%	5%	17%	32
[8기] 2023년 1~6월	966	49%	23%	7%	21%	26
7~12월	906	52%	27%	5%	17%	25
<b>2024년 1~6월</b>	<b>741</b>	<b>54%</b>	<b>21%</b>	<b>7%</b>	<b>18%</b>	<b>33</b>
성별 남성	379	54%	23%	8%	15%	31
여성	362	54%	18%	7%	21%	36
연령별 18~29세	107	63%	13%	2%	22%	50
30대	102	49%	27%	4%	20%	22
40대	132	44%	37%	8%	11%	7
50대	142	45%	27%	10%	17%	18
60대	132	62%	14%	10%	14%	48
70대 이상	126	60%	7%	7%	27%	53
직업별 농/임/어업	46	69%	12%	6%	14%	57
자영업	96	55%	25%	9%	11%	30
기능노무/서비스	137	43%	25%	12%	20%	18
사무/관리	195	50%	28%	6%	16%	22
전업주부	148	54%	15%	7%	24%	39
학생	47	68%	12%		19%	56
무직/은퇴/기타	72	63%	14%	6%	18%	49
성향별 보수	209	72%	12%	4%	12%	60
중도	210	50%	25%	10%	14%	25
진보	203	43%	31%	6%	20%	12
모름/응답거절	119	46%	11%	10%	34%	35
대통령 긍정 평가자	258	76%	6%	3%	14%	70
직무 부정 평가자	411	41%	33%	10%	17%	8
평소 많이 있다	155	53%	28%	8%	10%	25
정치에 약간 있다	349	58%	19%	6%	16%	39
관심이 별로 없다	165	50%	20%	7%	23%	30
전혀 없다/모름	72	40%	14%	11%	35%	26
분기별 1분기	407	55%	21%	8%	17%	34
2분기	334	53%	21%	7%	20%	32

- 민선 5-6기(~2018년 3월) 안희정, 7기 양승조, 8기 김태흠 지사

- 한국갤럽 데일리 오피니언 2024 www.gallup.co.kr



응답자 특성표 2024년 1~6월	조사완료		가중 적용		가중값 배율 (B/A)	표본오차 95% 신뢰수준
	사례수 (명) (A)	비율	사례수 (명) (B)	비율		
충청남도 전체	741	100%	741	100%	1.00	±3.6%P
성별 남성	399	54%	379	51%	0.95	±5%P
여성	342	46%	362	49%	1.06	±5%P
연령별 18~29세	94	13%	107	15%	1.14	±10%P
30대	94	13%	102	14%	1.09	±10%P
40대	114	15%	132	18%	1.15	±9%P
50대	165	22%	142	19%	0.86	±8%P
60대	143	19%	132	18%	0.92	±8%P
70대 이상	131	18%	126	17%	0.96	±9%P
직업별 농/임/어업	52	7%	46	6%		±14%P
자영업	100	13%	96	13%		±10%P
기능노무/서비스	136	18%	137	18%		±8%P
사무/관리	186	25%	195	26%		±7%P
전업주부	147	20%	148	20%		±8%P
학생	41	6%	47	6%		±15%P
무직/은퇴/기타	79	11%	72	10%		±11%P
생활 수준별 상/중상	81	11%	83	11%		±11%P
중	368	50%	372	50%		±5%P
중하	141	19%	136	18%		±8%P
하	134	18%	135	18%		±9%P
성향별 보수	217	29%	209	28%		±7%P
중도	200	27%	210	28%		±7%P
진보	204	28%	203	27%		±7%P
모름/응답거절	120	16%	119	16%		±9%P

- 표본오차는 조사완료 사례수 기준. 세부 단위 표본오차는 소수점 이하 반올림하여 제시  
 - 가중 적용 사례수는 2023년 12월 행정안전부 주민등록인구 기준 성/연령 셀 가중 결과  
 - 한국갤럽 데일리 오피니언 www.gallup.co.kr

전북특별자치도	사례수 (명)	시도지사 직무 수행 평가				Net Score ①-②
		잘하고 있다 ①	잘못하고 있다 ②	어느 쪽도 아니다	모름/ 응답거절	
[민선 6기] 2014년 9~12월	504	50%	20%	6%	24%	30
2015년 1~6월	727	48%	21%	8%	23%	27
7~12월	592	52%	24%	6%	18%	28
2016년 1~6월	854	51%	21%	8%	20%	30
7~12월	748	48%	25%	7%	19%	23
2017년 1~6월	885	57%	26%	6%	11%	31
7~12월	840	57%	21%	8%	14%	36
[7기] 2018년 9~12월	551	52%	22%	8%	18%	30
2019년 1~6월	851	56%	23%	6%	15%	33
7~12월	826	55%	23%	6%	16%	32
2020년 1~6월	852	64%	21%	5%	11%	43
7~12월	812	62%	19%	6%	13%	43
2021년 1~6월	812	55%	26%	6%	13%	29
7~12월	783	54%	26%	6%	14%	28
[8기] 2023년 1~6월	768	54%	21%	7%	18%	33
7~12월	730	51%	31%	6%	12%	20
<b>2024년 1~6월</b>	<b>661</b>	<b>57%</b>	<b>25%</b>	6%	12%	<b>32</b>
성별 남성	327	57%	27%	6%	9%	30
여성	334	57%	23%	6%	15%	34
연령별 18~29세	97	55%	26%	2%	17%	29
30대	75	34%	52%	3%	11%	-18
40대	106	48%	30%	8%	14%	18
50대	131	59%	27%	5%	10%	32
60대	124	68%	20%	7%	5%	48
70대 이상	128	67%	8%	9%	16%	59
직업별 농/임/어업	41	67%	23%	6%	4%	44
자영업	102	44%	34%	7%	15%	10
기능노무/서비스	113	58%	28%	6%	8%	30
사무/관리	157	57%	31%	4%	8%	26
전업주부	128	61%	16%	9%	14%	45
학생	42	54%	24%	2%	20%	30
무직/은퇴/기타	78	62%	14%	6%	18%	48
성향별 보수	103	55%	31%	6%	8%	24
중도	205	58%	27%	4%	11%	31
진보	247	62%	23%	6%	9%	39
대통령 긍정 평가자	80	58%	31%	3%	8%	27
직무 부정 평가자	526	58%	25%	6%	10%	33
평소 많이 있다	156	61%	25%	9%	6%	36
정치에 약간 있다	285	59%	25%	6%	10%	34
관심이 별로 없다	154	55%	24%	4%	18%	31
전혀 없다/모름	65	45%	28%	6%	21%	17
분기별 1분기	386	59%	25%	5%	11%	34
2분기	275	54%	26%	7%	13%	28

- 민선 6·7기 송하진, 8기 김관영 지사. 2024년 1월 18일 전북특별자치도 출범

- 한국갤럽 데일리 오피니언 2024 www.gallup.co.kr



응답자 특성표 2024년 1~6월	조사완료		가중 적용		가중값 배율 (B/A)	표본오차 95% 신뢰수준
	사례수 (명) (A)	비율	사례수 (명) (B)	비율		
전라북도 전체	661	100%	661	100%	1.00	±3.8%P
성별 남성	337	51%	327	50%	0.97	±5%P
여성	324	49%	334	50%	1.03	±5%P
연령별 18~29세	78	12%	97	15%	1.25	±11%P
30대	73	11%	75	11%	1.03	±12%P
40대	91	14%	106	16%	1.17	±10%P
50대	154	23%	131	20%	0.85	±8%P
60대	144	22%	124	19%	0.86	±8%P
70대 이상	121	18%	128	19%	1.06	±9%P
직업별 농/임/어업	43	7%	41	6%		±15%P
자영업	105	16%	102	15%		±10%P
기능노무/서비스	117	18%	113	17%		±9%P
사무/관리	157	24%	157	24%		±8%P
전업주부	128	19%	128	19%		±9%P
학생	34	5%	42	6%		±17%P
무직/은퇴/기타	77	12%	78	12%		±11%P
생활 수준별 상/중상	79	12%	82	12%		±11%P
중	312	47%	313	47%		±6%P
중하	150	23%	146	22%		±8%P
하	108	16%	106	16%		±9%P
성향별 보수	101	15%	103	16%		±10%P
중도	206	31%	205	31%		±7%P
진보	255	39%	247	37%		±6%P
모름/응답거절	99	15%	106	16%		±10%P

- 표본오차는 조사완료 사례수 기준. 세부 단위 표본오차는 소수점 이하 반올림하여 제시

- 가중 적용 사례수는 2023년 12월 행정안전부 주민등록인구 기준 성/연령 셀 가중 결과

- 한국갤럽 데일리 오피니언 www.gallup.co.kr

전라남도	사례수 (명)	시도지사 직무 수행 평가				Net Score ①-②
		잘하고 있다 ①	잘못하고 있다 ②	어느 쪽도 아니다	모름/ 응답거절	
[민선 6기] 2014년 9~12월	471	50%	15%	6%	29%	35
2015년 1~6월	705	55%	15%	7%	24%	40
7~12월	568	55%	17%	7%	21%	38
2016년 1~6월	890	55%	17%	7%	21%	38
7~12월	814	55%	17%	8%	20%	38
2017년 1~5월	614	63%	19%	6%	12%	44
7~12월						
[7기] 2018년 9~12월	555	59%	11%	5%	25%	48
2019년 1~6월	876	65%	10%	5%	20%	55
7~12월	825	65%	10%	6%	19%	55
2020년 1~6월	841	71%	10%	5%	14%	61
7~12월	848	73%	9%	4%	14%	64
2021년 1~6월	769	67%	13%	4%	15%	54
7~12월	851	71%	10%	4%	15%	61
[8기] 2023년 1~6월	872	62%	14%	6%	18%	48
7~12월	757	60%	18%	5%	17%	42
<b>2024년 1~6월</b>	<b>740</b>	<b>65%</b>	<b>17%</b>	<b>6%</b>	<b>11%</b>	<b>48</b>
성별 남성	372	61%	20%	8%	12%	41
여성	368	69%	15%	4%	11%	54
연령별 18~29세	99	60%	16%	2%	23%	44
30대	80	51%	38%	1%	9%	13
40대	113	66%	24%	5%	5%	42
50대	146	61%	20%	12%	8%	41
60대	144	66%	13%	11%	10%	53
70대 이상	158	78%	4%	3%	15%	74
직업별 농/임/어업	76	69%	16%	5%	9%	53
자영업	94	64%	23%	6%	8%	41
기능노무/서비스	110	59%	23%	5%	14%	36
사무/관리	196	62%	22%	7%	9%	40
전업주부	149	74%	9%	5%	12%	65
학생	39	49%	24%		27%	25
무직/은퇴/기타	76	71%	5%	12%	12%	66
성향별 보수	119	65%	22%	6%	8%	43
중도	202	58%	24%	7%	11%	34
진보	280	70%	16%	7%	7%	54
대통령 긍정 평가자	139	65%	7%	4%	24%	58
직무 부정 평가자	90	65%	17%	7%	10%	48
평소 많이 있다	608	66%	18%	6%	10%	48
정치에 약간 있다	162	73%	17%	4%	6%	56
관심이 별로 없다	345	64%	19%	8%	9%	45
전혀 없다/모름	167	67%	16%	4%	13%	51
분기별 1분기	66	46%	14%	7%	33%	32
2분기	416	70%	14%	4%	12%	56
	324	59%	21%	9%	11%	38

- 민선 6기 이낙연(~2017년 5월), 7·8기 김영록 지사  
- 한국갤럽 데일리 오피니언 2024 www.gallup.co.kr



응답자 특성표 2024년 1~6월	조사완료		가중 적용		가중값 배율 (B/A)	표본오차 95% 신뢰수준
	사례수 (명) (A)	비율	사례수 (명) (B)	비율		
전라남도 전체	740	100%	740	100%	1.00	±3.6%P
성별 남성	394	53%	372	50%	0.94	±5%P
여성	346	47%	368	50%	1.06	±5%P
연령별 18~29세	69	9%	99	13%	1.43	±12%P
30대	69	9%	80	11%	1.16	±12%P
40대	103	14%	113	15%	1.10	±10%P
50대	164	22%	146	20%	0.89	±8%P
60대	179	24%	144	19%	0.81	±7%P
70대 이상	156	21%	158	21%	1.01	±8%P
직업별 농/임/어업	89	12%	76	10%		±10%P
자영업	95	13%	94	13%		±10%P
기능노무/서비스	118	16%	110	15%		±9%P
사무/관리	179	24%	196	26%		±7%P
전업주부	149	20%	149	20%		±8%P
학생	27	4%	39	5%		±19%P
무직/은퇴/기타	83	11%	76	10%		±11%P
생활 상/중상	89	12%	93	13%		±10%P
수준별 중	337	46%	340	46%		±5%P
중하	159	21%	156	21%		±8%P
하	132	18%	128	17%		±9%P
성향별 보수	124	17%	119	16%		±9%P
중도	193	26%	202	27%		±7%P
진보	288	39%	280	38%		±6%P
모름/응답거절	135	18%	139	19%		±8%P

- 표본오차는 조사완료 사례수 기준. 세부 단위 표본오차는 소수점 이하 반올림하여 제시  
- 가중 적용 사례수는 2023년 12월 행정안전부 주민등록인구 기준 성/연령 셀 가중 결과  
- 한국갤럽 데일리 오피니언 www.gallup.co.kr

경상북도	사례수 (명)	시도지사 직무 수행 평가				Net Score ①-②
		잘하고 있다 ①	잘못하고 있다 ②	어느 쪽도 아니다	모름/ 응답거절	
[민선 6기] 2014년 9~12월	696	63%	11%	5%	21%	52
2015년 1~6월	1,004	62%	13%	5%	20%	49
7~12월	835	61%	16%	6%	18%	45
2016년 1~6월	1,290	63%	14%	6%	17%	49
7~12월	1,076	59%	21%	5%	15%	38
2017년 1~6월	1,226	58%	28%	5%	10%	30
7~12월	1,153	56%	25%	5%	14%	31
[7기] 2018년 9~12월	760	45%	21%	6%	28%	24
2019년 1~6월	1,246	48%	23%	7%	22%	25
7~12월	1,184	53%	22%	5%	20%	31
2020년 1~6월	1,244	51%	27%	6%	16%	24
7~12월	1,193	50%	24%	7%	19%	26
2021년 1~6월	1,136	51%	27%	7%	15%	24
7~12월	1,212	54%	23%	7%	17%	31
[8기] 2023년 1~6월	1,153	61%	20%	4%	16%	41
7~12월	1,044	62%	18%	4%	17%	44
<b>2024년 1~6월</b>	<b>993</b>	<b>63%</b>	<b>17%</b>	<b>4%</b>	<b>15%</b>	<b>46</b>
성별 남성	499	64%	18%	4%	14%	46
여성	494	63%	16%	4%	16%	47
연령별 18~29세	130	61%	11%	1%	27%	50
30대	115	48%	29%	3%	20%	19
40대	159	55%	26%	4%	15%	29
50대	198	60%	23%	8%	9%	37
60대	200	69%	12%	7%	13%	57
70대 이상	190	78%	6%	3%	13%	72
직업별 농/임/어업	80	75%	8%	9%	7%	67
자영업	154	61%	23%	3%	13%	38
기능노무/서비스	155	55%	17%	6%	22%	38
사무/관리	237	55%	29%	3%	13%	26
전업주부	190	69%	9%	6%	16%	60
학생	62	62%	3%		35%	59
무직/은퇴/기타	115	75%	11%	4%	10%	64
성향별 보수	428	73%	12%	3%	13%	61
중도	243	59%	20%	6%	15%	39
진보	184	56%	31%	5%	8%	25
모름/응답거절	138	51%	9%	5%	35%	42
대통령 긍정 평가자	466	82%	6%	3%	9%	76
직무 부정 평가자	427	48%	32%	5%	15%	16
평소 많이 있다	197	69%	21%	2%	8%	48
정치에 약간 있다	469	66%	19%	5%	10%	47
관심이 별로 없다	229	59%	14%	6%	22%	45
전혀 없다/모름	98	49%	9%	3%	39%	40
분기별 1분기	581	65%	17%	4%	14%	48
2분기	412	60%	17%	5%	17%	43

- 민선 4·5·6기 김관용, 7·8기 이철우 지사. 한국갤럽 데일리 오피니언 2024 www.gallup.co.kr



응답자 특성표 2024년 1~6월	조사완료		가중 적용		가중값 배율 (B/A)	표본오차 95% 신뢰수준
	사례수 (명) (A)	비율	사례수 (명) (B)	비율		
경상북도 전체	993	100%	993	100%	1.00	±3.1%P
성별 남성	528	53%	499	50%	0.95	±4%P
여성	465	47%	494	50%	1.06	±5%P
연령별 18~29세	93	9%	130	13%	1.39	±10%P
30대	113	11%	115	12%	1.02	±9%P
40대	162	16%	159	16%	0.98	±8%P
50대	202	20%	198	20%	0.98	±7%P
60대	221	22%	200	20%	0.91	±7%P
70대 이상	202	20%	190	19%	0.94	±7%P
직업별 농/임/어업	89	9%	80	8%		±10%P
자영업	159	16%	154	15%		±8%P
기능노무/서비스	158	16%	155	16%		±8%P
사무/관리	233	23%	237	24%		±6%P
전업주부	194	20%	190	19%		±7%P
학생	44	4%	62	6%		±15%P
무직/은퇴/기타	116	12%	115	12%		±9%P
생활 수준별 상/중상	109	11%	118	12%		±9%P
중	502	51%	505	51%		±4%P
중하	187	19%	181	18%		±7%P
하	183	18%	179	18%		±7%P
성향별 보수	440	44%	428	43%		±5%P
중도	236	24%	243	24%		±6%P
진보	182	18%	184	19%		±7%P
모름/응답거절	135	14%	138	14%		±8%P

- 표본오차는 조사완료 사례수 기준. 세부 단위 표본오차는 소수점 이하 반올림하여 제시
- 가중 적용 사례수는 2023년 12월 행정안전부 주민등록인구 기준 성/연령 셀 가중 결과
- 한국갤럽 데일리 오피니언 www.gallup.co.kr



경상남도	사례수 (명)	시도지사 직무 수행 평가				Net Score ①-②
		잘하고 있다 ①	잘못하고 있다 ②	어느 쪽도 아니다	모름/ 응답거절	
[민선 6기] 2014년 9~12월	850	47%	33%	4%	16%	14
2015년 1~6월	1,191	38%	49%	4%	10%	-11
7~12월	943	32%	53%	5%	11%	-21
2016년 1~6월	1,423	37%	46%	4%	12%	-9
7~12월	1,281	33%	51%	5%	11%	-18
2017년 1~4월	862	37%	52%	5%	6%	-15
7~12월						
[7기] 2018년 9~12월	946	49%	22%	6%	23%	27
2019년 1~6월	1,496	39%	39%	5%	17%	0
7~12월	1,454	44%	33%	7%	15%	11
2020년 1~6월	1,505	54%	30%	4%	12%	24
7~12월	1,441	55%	28%	6%	12%	27
2021년 1~6월	1,422	52%	30%	5%	13%	22
7월	216	52%	25%	7%	16%	27
[8기] 2023년 1~6월	1,412	50%	22%	7%	21%	28
7~12월	1,332	49%	24%	7%	20%	25
<b>2024년 1~6월</b>	<b>1,172</b>	<b>56%</b>	<b>23%</b>	<b>6%</b>	<b>16%</b>	<b>33</b>
성별 남성	587	54%	24%	6%	16%	30
여성	585	59%	21%	5%	15%	38
연령별 18~29세	161	58%	22%	1%	19%	36
30대	148	46%	34%	2%	19%	12
40대	213	45%	34%	7%	13%	11
50대	245	56%	22%	6%	15%	34
60대	223	63%	15%	9%	14%	48
70대 이상	183	68%	11%	6%	15%	57
직업별 농/임/어업	63	72%	10%	5%	14%	62
자영업	193	55%	26%	8%	11%	29
기능노무/서비스	214	46%	24%	7%	23%	22
사무/관리	291	50%	30%	5%	16%	20
전업주부	212	65%	15%	4%	16%	50
학생	79	68%	20%	11%	11%	48
무직/은퇴/기타	120	62%	17%	8%	13%	45
성향별 보수	434	66%	16%	4%	14%	50
중도	347	51%	27%	8%	14%	24
진보	251	49%	34%	5%	12%	15
모름/응답거절	139	54%	10%	5%	31%	44
대통령 긍정 평가자	461	78%	8%	4%	10%	70
직무 부정 평가자	616	41%	36%	6%	17%	5
평소 많이 있다	256	57%	26%	6%	12%	31
정치에 약간 있다	550	57%	24%	8%	11%	33
관심이 별로 없다	240	56%	18%	3%	23%	38
전혀 없다/모름	125	54%	17%	2%	27%	37
분기별 1분기	669	58%	22%	6%	14%	36
2분기	503	54%	23%	6%	18%	31

응답자 특성표 2024년 1~6월	조사완료		가중 적용		가중값 배율 (B/A)	표본오차 95% 신뢰수준
	사례수 (명) (A)	비율	사례수 (명) (B)	비율		
경상남도 전체	1,172	100%	1,172	100%	1.00	±2.9%P
성별 남성	585	50%	587	50%	1.00	±4%P
여성	587	50%	585	50%	1.00	±4%P
연령별 18~29세	122	10%	161	14%	1.32	±9%P
30대	109	9%	148	13%	1.35	±9%P
40대	210	18%	213	18%	1.01	±7%P
50대	280	24%	245	21%	0.88	±6%P
60대	262	22%	223	19%	0.85	±6%P
70대 이상	189	16%	183	16%	0.97	±7%P
직업별 농/임/어업	63	5%	63	5%		±12%P
자영업	211	18%	193	16%		±7%P
기능노무/서비스	214	18%	214	18%		±7%P
사무/관리	273	23%	291	25%		±6%P
전업주부	233	20%	212	18%		±6%P
학생	57	5%	79	7%		±13%P
무직/은퇴/기타	121	10%	120	10%		±9%P
생활 수준별 상/중상	137	12%	143	12%		±8%P
중	579	49%	588	50%		±4%P
중하	249	21%	245	21%		±6%P
하	190	16%	180	15%		±7%P
성향별 보수	444	38%	434	37%		±5%P
중도	339	29%	347	30%		±5%P
진보	249	21%	251	21%		±6%P
모름/응답거절	140	12%	139	12%		±8%P

- 표본오차는 조사완료 사례수 기준. 세부 단위 표본오차는 소수점 이하 반올림하여 제시  
 - 가중 적용 사례수는 2023년 12월 행정안전부 주민등록인구 기준 성/연령 셀 가중 결과  
 - 한국갤럽 데일리 오피니언 [www.gallup.co.kr](http://www.gallup.co.kr)

- 5-6기 홍준표(2012년 12월~2017년 4월), 7기 김경수(~2021년 7월), 8기 박완수 지사

- 한국갤럽 데일리 오피니언 2024 [www.gallup.co.kr](http://www.gallup.co.kr)



제주특별자치도	사례수 (명)	시도지사 직무 수행 평가				Net Score ①-②
		잘하고 있다 ①	잘못하고 있다 ②	어느 쪽도 아니다	모름/ 응답거절	
[민선 6기] 2014년 9~12월	169	61%	17%	7%	14%	44
2015년 1~6월	239	55%	32%	4%	9%	23
7~12월	202	56%	33%	3%	9%	23
2016년 1~6월	247	53%	31%	5%	10%	22
7~12월	232	52%	33%	9%	6%	19
2017년 1~6월	288	50%	40%	6%	4%	10
7~12월	303	46%	41%	7%	6%	5
(민선 7기) 2018년 9~12월	184	50%	37%	5%	7%	13
2019년 1~6월	320	40%	49%	4%	7%	-9
7~12월	323	44%	43%	6%	7%	1
2020년 1~6월	300	52%	38%	6%	5%	14
7~12월	297	41%	49%	6%	3%	-8
2021년 1~6월	310	44%	44%	4%	7%	0
7월	68	-	-	-	-	-
[8기] 2023년 1~6월	319	56%	24%	6%	15%	32
7~12월	300	52%	30%	7%	11%	22
<b>2024년 1~6월</b>	<b>271</b>	<b>52%</b>	<b>30%</b>	<b>7%</b>	<b>10%</b>	<b>22</b>
성별 남성	135	52%	32%	6%	10%	20
여성	136	53%	29%	9%	9%	24
연령별 18~29세	42	51%	26%	4%	19%	25
30대	37	56%	35%	2%	8%	21
40대	52	59%	29%	9%	3%	30
50대	57	55%	30%	4%	10%	25
60대	45	44%	42%	5%	9%	2
70대 이상	38	46%	20%	22%	12%	26
직업별 농/임/어업	18	-	-	-	-	-
자영업	46	55%	32%	7%	7%	23
기능노무/서비스	41	57%	16%	9%	19%	41
사무/관리	79	49%	36%	9%	5%	13
전업주부	41	51%	36%	-	13%	15
학생	12	-	-	-	-	-
무직/은퇴/기타	33	64%	22%	6%	8%	42
성향별 보수	73	43%	44%	7%	7%	-1
중도	94	46%	30%	12%	12%	16
진보	75	76%	14%	2%	7%	62
모름/응답거절	30	36%	40%	7%	16%	-4
대통령 긍정 평가자	73	35%	45%	10%	11%	-10
직무 부정 평가자	174	62%	26%	3%	8%	36
평소 많이 있다	56	62%	32%	2%	3%	30
정치에 약간 있다	131	52%	28%	9%	11%	24
관심이 별로 없다	48	41%	45%	6%	8%	-4
전혀 없다/모름	36	51%	17%	13%	19%	34
분기별 1분기	153	53%	33%	8%	7%	20
2분기	118	52%	28%	7%	13%	24

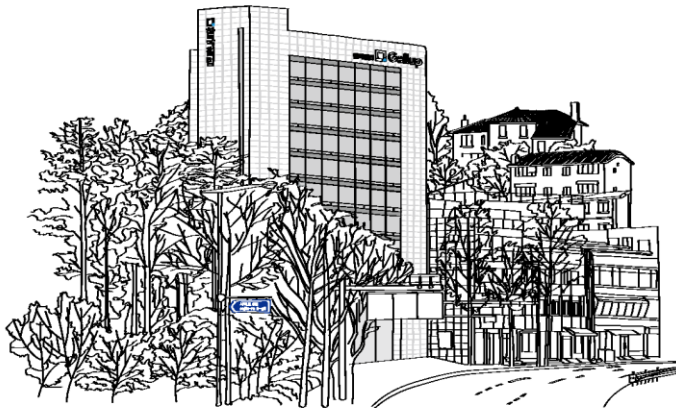
응답자 특성표 2024년 1~6월	조사완료		가중 적용		가중값 배율 (B/A)	표본오차 95% 신뢰수준
	사례수 (명) (A)	비율	사례수 (명) (B)	비율		
제주특별자치도 전체	271	100%	271	100%	1.00	±6.0%P
성별 남성	156	58%	135	50%	0.86	±8%P
여성	115	42%	136	50%	1.18	±9%P
연령별 18~29세	34	13%	42	15%	1.23	±17%P
30대	32	12%	37	14%	1.17	±17%P
40대	41	15%	52	19%	1.27	±15%P
50대	54	20%	57	21%	1.05	±13%P
60대	65	24%	45	17%	0.69	±12%P
70대 이상	45	17%	38	14%	0.85	±15%P
직업별 농/임/어업	27	10%	18	7%	-	±19%P
자영업	51	19%	46	17%	-	±14%P
기능노무/서비스	33	12%	41	15%	-	±17%P
사무/관리	70	26%	79	29%	-	±12%P
전업주부	40	15%	41	15%	-	±16%P
학생	15	6%	12	5%	-	±25%P
무직/은퇴/기타	35	13%	33	12%	-	±17%P
생활 수준별 상/중상	62	23%	58	22%	-	±12%P
중	133	49%	138	51%	-	±9%P
중하	36	13%	35	13%	-	±16%P
하	36	13%	38	14%	-	±16%P
성향별 보수	82	30%	73	27%	-	±11%P
중도	87	32%	94	35%	-	±11%P
진보	73	27%	75	28%	-	±12%P
모름/응답거절	29	11%	30	11%	-	±18%P

- 표본오차는 조사완료 사례수 기준. 세부 단위 표본오차는 소수점 이하 반올림하여 제시  
 - 가중 적용 사례수는 2023년 12월 행정안전부 주민등록인구 기준 성/연령 셀 가중 결과  
 - 한국갤럽 데일리 오피니언 [www.gallup.co.kr](http://www.gallup.co.kr)

- 민선 6·7기 원희룡(~2021년 7월), 8기 오영훈 지사  
 - 30사례 미만은 수치 제시하지 않음. 한국갤럽 데일리 오피니언 2024 [www.gallup.co.kr](http://www.gallup.co.kr)

“조사는 결코 화려하거나 스스로 빛나는  
업(業)이 아니다. 사회의 명암, 좌우 대립,  
빈부 문제, 정보 격차, 과거와 미래 등을  
두루 살펴 매 순간 어느 한쪽으로 치우치지  
않도록 스스로 경계하며 꾸준히 공부하고  
탐구하는 일이다. 때로는 관행과 시류에  
맞서야 하고, 때로는 비난과 질시를 묵묵히  
견뎌야 한다. 어렵지만 누군가는 반드시  
해야 할 일, 힘들지만 그만큼 보람된 일이다.”

## 조사인의 길, 박무익



한국갤럽조사연구소는 1974년 6월 박무익 회장이 설립한  
한국 최초의 법인 형태 조사 전문 회사입니다.  
1970년대부터 사회 주요 현안 자체 조사 결과를 발표해 왔으며,  
우리 국민의 71%가 한국갤럽을 알고 있습니다.

—  
한국갤럽 홈페이지 갤럽리포트 게시판을 통해 공개한 자료는  
모두 한국갤럽의 자산이므로 상업적 용도의 재판매를 금지합니다(→ [FAQ](#)).

·  
기사, 논문, SNS 공유 등 재판매 이외 용도로는  
누구나, 무료로, 자유롭게 인용하실 수 있습니다.

·  
인용하실 때는 반드시 출처를 밝혀 주십시오.  
가능하면 조사 기간, 방법, 표본크기 등 개요까지 함께 표시하실 것을 권장합니다.

·  
저희는 소수점 아래 수치를 제시하지 않는 것을 원칙으로 하고 있으니,  
인용하실 때도 그에 따라 주실 것을 당부합니다.

—  
한국갤럽 조사에 관심 가져주셔서 고맙습니다.

- 매주 새로운 조사 결과를 전합니다: [이메일 뉴스레터 구독 신청](#) | [카카오톡채널 추가](#)
- 문의: 전화 02-3702-2100(대표)/2571/2621/2622 또는 [홈페이지 Q&A](#)
- 주소: (본관) 03167 서울시 종로구 사직로 70, (신관) 03042 서울시 종로구 자하문로 70

—  
이 문서에는 네이버 나눔글꼴과 한글과컴퓨터 함초롬체를 썼습니다.