

# 한국갤럽 데일리 오피니언

2023년 하반기 광역자치단체장(민선 8기 시도지사) 직무 수행 평가 [교차집계표]

서울특별시 | 부산광역시 | 대구광역시 | 인천광역시 | 광주광역시 | 대전광역시 | 울산광역시 | 세종특별자치시 | 경기도 | 강원특별자치도 | 충청북도 | 충청남도 | 전라북도 | 전라남도 | 경상북도 | 경상남도 | 제주특별자치도  
(2014년 이후 반기별 시도지사 직무 평가 추이 포함)

## 조사 개요

- 조사기간: 2023년 7~12월
- 표본추출: 이동통신 3사 제공 무선전화 가상번호 무작위 추출
- 응답방식: 전화조사원 인터뷰(CATI)
- 조사대상: 전국 만 18세 이상 21,030명(17개 시도별 최대 5,500명, 최소 155명)
- 표본오차: 17개 시도별  $\pm 1.3\sim 7.9\%$ 포인트(95% 신뢰수준) - 직무 평가 표준오차·신뢰구간·상대표준오차 제시(6페이지)
- 평균 응답률: 13.9%
- 의뢰처: 한국갤럽 자체 조사

갤럽리포트 G20240105

한국갤럽 데일리 오피니언 독자 여러분, 안녕하십니까?

1974년 문을 연 저희 연구소가 지금까지 얻은 명성은  
조사에 협조해주시고 관심 있게 봐 주신 분들 덕분입니다.

그에 보답하는 마음에서 1970년대부터 자체 조사 결과로 단행본을  
펴냈고, 1990년대에는 조사 전문 데이터베이스를 구축했습니다.  
2012년부터는 자체 조사를 정례화해 매주 새로운 결과를 공개하여  
누구나 무료로 활용할 수 있도록 했습니다.

여론조사의 홍수 속에 '정확한 자' 하나를 제공하고자 시작한  
저희 노력이 여론의 흐름을 읽으시는 데 도움되기를 바랍니다.  
한국갤럽에 몸 담고 있는 한 사람, 한 사람은 공정하고 신뢰받는  
조사회사로서 사명을 다하기 위해 계속 노력하겠습니다.

**데일리 오피니언**은 전화조사원이 직접 묻고 응답 받는 인터뷰(CATI) 방식으로 진행합니다.

모집단 대표성을 우선시하여 2012년부터 무작위발생(RDD: Random Digit Dialing)한 무선전화 번호를  
기본 표본추출틀로 활용해 왔으나, 최근 전화조사 응답률(접촉 대비 조사 참여 완료 비율) 급락과  
무선전화 이용자 특성에 따른 응답률 불균형성 심화에 대응하기 위해서 2023년 7월부터 무선전화 가상번호로 변경합니다.

### 여론조사 바로보기

자주 물으시는 질문과 답글, 여론조사에 대한 이해를 돕는 한국갤럽 홈페이지 게시물 링크입니다. 클릭하면 연결됩니다.

NEW → [데일리 오피니언 표본설계: 무선전화 가상번호 \(2023년 7월~\)](#) | [무선전화 RDD \(2012년 1월~\)](#)

NEW → [경제에 대한 생각: 체감 지표의 측정과 특성](#)

→ [정치에 대한 생각: 주요 지표 각각의 개념, 측정, 특성](#)

→ [무선전화 RDD, 가상번호, 알뜰폰: 선거여론조사 관점에서 알뜰폰 가입자와 비가입자 간 성향 차이 분석](#)

→ [전화조사 콜백, 폭넓은 여론 수렴을 위한 필수 절차입니다: 콜 차수별 응답자 프로파일·정치적 성향 분석](#)

→ [정치 고관심층 위주 조사는 전체 여론을 왜곡합니다: 정치 관심도와 여론조사](#)

→ [알고 보면 들쭉날쭉하지 않습니다: 차기 정치지도자 선호도 질문 방식과 조사방법 간 차이](#)

→ [교육수준·생활수준과 정치적 태도: 저학력·저소득층이 더 보수적인가?](#)

→ [조사방법이 다르면 결과도 다릅니다: 같은 시기 상반된 조사 결과가 나오는 이유](#)

→ [표본오차보다 훨씬 작은 변동에 의미를 부여하는 행위는 해석이 아니라 허구\(虛構\)입니다](#)

→ [여론조사 결과는 옳고 그름의 잣대가 아니라, 다양한 의견의 중간점이 어디쯤인지 가능하는 이정표 역할을 할 뿐입니다](#)

→ [평소 정당 지지도는 현시점 유권자의 정당에 대한 태도로, 선거 결과에 대한 예측이 아닙니다](#)

→ [오보\(誤報\)에 가까울 만큼 여론조사에 대한 무지\(無知\)를 드러낸 기사가 많습니다: 부끄러운 여론조사 보도](#)

→ [여론조사는 정치 도구가 아니라 확률과 통계에 기반한 과학적 절차입니다: 한계와 오해](#)

→ [한국갤럽 유무선RDD 전화조사, 선거여론조사 관련 학술 논문 다운로드](#)

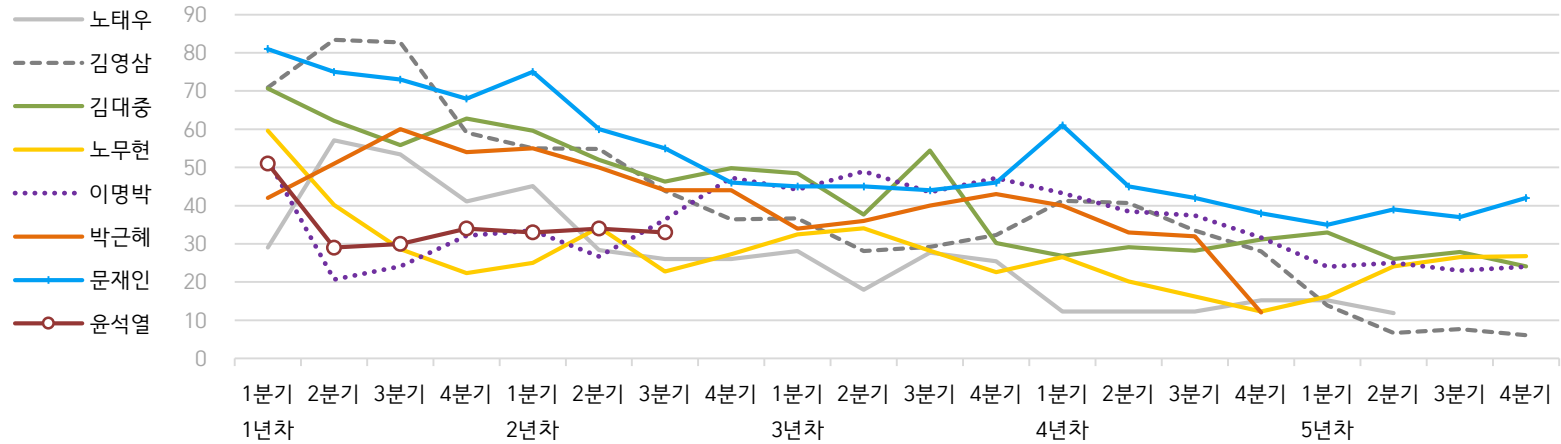
→ [여론조사의 이해와 활용에 관한 다양한 시각을 담은 기사/칼럼/인터뷰](#)

→ [한국갤럽 데일리 오피니언의 시작: 사회적 책임과 중립\(中立\)](#)

→ [The Gallup Legacy at 120 Years: 갤럽 인터내셔널 설립자 조지 갤럽 박사 탄생 120주년을 맞아](#)

# 한국갤럽 역대 대통령 직무 수행 평가 1988-2023

## ● 역대 대통령 직무 수행 긍정률 (%)



## ● 역대 대통령 직무 수행 평가 (%)

대통령	재임	1년차				2년차				3년차				4년차				5년차			
		1분기	2분기	3분기	4분기	1분기	2분기	3분기	4분기	1분기	2분기	3분기	4분기	1분기	2분기	3분기	4분기	1분기	2분기	3분기	4분기
13대 노태우 1988-1993	긍정	29	57	53	41	45	28	26	-	28	18	28	25	12	-	-	15	-	12	-	-
	부정	46	16	25	27	25	41	45	-	40	62	55	54	40	-	-	41	-	56	-	-
14대 김영삼 1993-1998	긍정	71	83	83	59	55	55	44	36	37	28	29	32	41	41	34	28	14	7	8	6
	부정	7	4	6	18	24	21	25	33	34	41	45	39	33	37	40	47	65	74	78	74
15대 김대중 1998-2003	긍정	71	62	56	63	60	52	46	50	49	38	54	30	27	29	28	31	33	26	28	24
	부정	7	11	17	14	16	22	29	24	20	26	18	51	55	52	49	49	41	53	52	56
16대 노무현 2003-2008	긍정	60	40	29	22	25	34	23	27	33	34	28	23	27	20	16	12	16	24	27	27
	부정	19	41	53	62	57	46	60	57	55	53	61	67	63	70	74	79	78	66	64	62
17대 이명박 2008-2013	긍정	52	21	24	32	34	27	36	47	44	49	44	47	43	39	37	32	25	25	23	24
	부정	29	69	65	55	55	55	55	45	45	41	43	41	49	54	55	60	62	58	59	63
18대 박근혜 2013-2017	긍정	42	51	60	54	55	50	44	44	34	36	40	43	40	33	32	12				
	부정	23	23	21	33	34	39	46	45	56	54	51	46	49	53	55	80				
19대 문재인 2017-2022	긍정	81	75	73	68	75	60	55	46	45	45	44	46	61	45	42	38	35	39	37	42
	부정	11	17	19	23	15	30	36	44	45	46	48	46	30	45	48	53	56	53	56	51
20대 윤석열 2022-2027	긍정	50	29	30	34	33	34	33													
	부정	36	61	61	57	58	57	58													

질문) 귀하는 ○○○ 대통령이 대통령으로서의 직무를 잘 수행하고 있다고 보십니까, 아니면 잘못 수행하고 있다고 보십니까?

(긍정/부정을 답하지 않은 경우 재질문) 굳이 말씀하신다면, '잘하고 있다'와 '잘못하고 있다' 중 어느 쪽입니까?

- 역대 대통령 평가에는 모두 동일 질문 방식 적용(2점 척도, 재질문 1회). '잘하고 있다' → 긍정, '잘못하고 있다' → 부정 평가 비율

- 1988~2011년은 분기 내 여러 조사 결과의 중위수, 2012년 이후는 데일리 오피니언 매주 조사의 분기별 평균 기준 제시

- 박근혜 대통령 4년차 4분기 직무 긍정률: 2016년 10월 4주간 평균 24% → 11~12월 6주간 평균 5%. 이후 직무 정지, 2017년 3월 10일 탄핵

- 2013년 18대까지는 2월, 2017년 19대부터 5월 취임. 이후 재임 연차별 1분기는 그해 4~6월, 4분기는 이듬해 1~3월 기준. 한국갤럽 데일리 오피니언 [www.gallup.co.kr](http://www.gallup.co.kr)

● 시도지사 직무 수행 평가 전국 요약 2014-2023

시도지사 직무 수행 평가 - 전국 요약

	사례수 (명)	시도지사 직무 수행 평가				Net Score (1)-(2)	표본오차 95% 신뢰수준
		잘하고 있다 (1)	잘못하고 있다 (2)	어느쪽도 아니다	모름/ 응답거절		
[민선 6기] 2014년 9~12월 시도 평균	14,116	52%	20%	6%	22%	32	
2015년 1~6월 시도 평균	20,896	52%	24%	6%	18%	28	
7~12월 시도 평균	17,080	54%	25%	6%	15%	29	
2016년 1~6월 시도 평균	22,097	52%	25%	7%	16%	27	
7~12월 시도 평균	21,142	51%	27%	7%	15%	24	
2017년 1~6월 시도 평균	23,291	54%	31%	5%	9%	23	
7~12월 시도 평균	20,762	53%	28%	7%	12%	25	
[7기] 2018년 9~12월 시도 평균	15,026	51%	25%	6%	18%	26	
2019년 1~6월 시도 평균	24,065	50%	28%	6%	16%	22	
7~12월 시도 평균	23,069	52%	28%	6%	14%	24	
2020년 1~6월 시도 평균	23,397	56%	28%	5%	11%	28	
7~12월 시도 평균	17,009	56%	27%	5%	12%	29	
2021년 1~6월 시도 평균	19,128	54%	28%	5%	13%	26	
7~12월 시도 평균	20,466	51%	31%	5%	12%	20	
[8기] 2023년 1~6월 시도 평균	24,029	52%	26%	5%	16%	26	
<b>2023년 7~12월 시도 평균</b>	<b>21,030</b>	<b>51%</b>	<b>29%</b>	<b>5%</b>	<b>14%</b>	<b>22</b>	
서울특별시 - 오세훈 (국민의힘)	3,955	52%	32%	4%	11%	20	±1.6%P
부산광역시 - 박형준 (국민의힘)	1,374	56%	28%	5%	11%	28	±2.6%P
대구광역시 - 홍준표 (국민의힘)	955	56%	30%	5%	9%	26	±3.2%P
인천광역시 - 유정복 (국민의힘)	1,257	50%	28%	7%	15%	22	±2.8%P
광주광역시 - 강기정 (민주당)	542	45%	36%	6%	12%	9	±4.2%P
대전광역시 - 이장우 (국민의힘)	541	47%	34%	7%	13%	13	±4.2%P
울산광역시 - 김두겸 (국민의힘)	434	53%	30%	4%	13%	23	±4.7%P
세종특별자치시 - 최민호 (국민의힘)	155	-	-	-	-	-	±7.9%P
경기도 - 김동연 (민주당)	5,500	58%	17%	5%	19%	41	±1.3%P
강원특별자치도 - 김진태 (국민의힘)	633	42%	38%	6%	15%	4	±3.9%P
충청북도 - 김영환 (국민의힘)	615	33%	48%	5%	14%	-15	±4.0%P
충청남도 - 김태흠 (국민의힘)	906	52%	27%	5%	17%	25	±3.3%P
전라북도 - 김관영 (민주당)	730	51%	31%	6%	12%	20	±3.6%P
전라남도 - 김영록 (민주당)	757	60%	18%	5%	17%	42	±3.6%P
경상북도 - 이철우 (국민의힘)	1,044	62%	18%	4%	17%	44	±3.0%P
경상남도 - 박완수 (국민의힘)	1,332	49%	24%	7%	20%	25	±2.7%P
제주특별자치도 - 오영훈 (민주당)	300	52%	30%	7%	11%	22	±5.7%P

- 시도지사 직무 평가는 지역별 상황·특수성 고려해 시도 간 비교가 아닌 해당 지역 내 추이 중심으로 봐야 함
- 대통령 직무 평가와 같은 질문으로 병행. 매주 전국 유권자 약 1,000명 전화조사(CATI). 반기별 통합 결과
- 민주당=더불어민주당. 세종은 사례수가 적어 수치 제시하지 않음
- 전국 평균은 지역별 인구수 무관하게 세종을 제외한 16개 시도 단순평균 기준
- Net Score: 순(純)지수, 긍정-부정 격차. 한국갤럽 데일리 오피니언 2023 www.gallup.co.kr

● 2023년 하반기 시도지사 직무 수행 평가 - 시도별 상반기와 비교

[민선 8기]	2023년 7~12월				2023년 1~6월		
	잘하고 있다 (1)	잘못하고 있다 (2)	Net Score (1)-(2)	Net Score 증감	잘하고 있다 (1)	잘못하고 있다 (2)	Net Score (1)-(2)
전체 시도 평균	51%	29%	22	(-4)	52%	26%	26
*서울특별시 - 오세훈 (국민의힘)	52%	32%	20	(+6)	50%	36%	14
*부산광역시 - 박형준 (국민의힘)	56%	28%	28	(+1)	55%	28%	27
대구광역시 - 홍준표 (국민의힘)	56%	30%	26	(-8)	59%	25%	34
인천광역시 - 유정복 (국민의힘)	50%	28%	22	(+6)	47%	31%	16
광주광역시 - 강기정 (민주당)	45%	36%	9	(-13)	50%	28%	22
대전광역시 - 이장우 (국민의힘)	47%	34%	13	(-1)	47%	33%	14
울산광역시 - 김두겸 (국민의힘)	53%	30%	23	(-5)	54%	26%	28
세종특별자치시 - 최민호 (국민의힘)	-	-	-	-	-	-	-
경기도 - 김동연 (민주당)	58%	17%	41	(+1)	57%	17%	40
강원특별자치도 - 김진태 (국민의힘)	42%	38%	4	(+2)	41%	39%	2
충청북도 - 김영환 (국민의힘)	33%	48%	-15	(-28)	46%	33%	13
충청남도 - 김태흠 (국민의힘)	52%	27%	25	(-1)	49%	23%	26
전라북도 - 김관영 (민주당)	51%	31%	20	(-13)	54%	21%	33
*전라남도 - 김영록 (민주당)	60%	18%	42	(-6)	62%	14%	48
*경상북도 - 이철우 (국민의힘)	62%	18%	44	(+3)	61%	20%	41
경상남도 - 박완수 (국민의힘)	49%	24%	25	(-3)	50%	22%	28
제주특별자치도 - 오영훈 (민주당)	52%	30%	22	(-10)	56%	24%	32

질문) 귀하께서 살고 계시는 지역의 (시장/도지사)가 (시장/도지사)로서의 직무를 잘 수행하고 있다고 보십니까, 잘못 수행하고 있다고 보십니까? (긍정/부정을 답하지 않은 경우 재질문)  
 굳이 말씀하신다면, '잘하고 있다'와 '잘못하고 있다' 중 어느 쪽입니까?

- \* 서울·부산·전남·경북은 연임, 그 외는 민선 8기 지방선거에서 당선한 신임 시도지사
- 시도지사 직무 평가는 지역별 상황·특수성 고려해 시도 간 비교가 아닌 해당 지역 내 추이 중심으로 봐야 함
- 대통령 직무 평가와 같은 질문으로 병행. 매주 전국 유권자 약 1,000명 전화조사(CATI). 반기별 통합 결과
- 민주당=더불어민주당. 세종은 사례수가 적어 수치 제시하지 않음
- Net Score: 순(純)지수, 긍정-부정 격차. 한국갤럽 데일리 오피니언 2023 www.gallup.co.kr

● 시도지사 직무 수행 평가 표준오차, 신뢰구간, 상대표준오차

한국갤럽 데일리 오피니언은

이동통신 3사 제공 무선전화 가상번호를 무작위 추출해 조사한다.

주요 지표(대통령 직무 수행 평가, 정당 지지도)에 대한

모수 추정치의 신뢰 범위와 정도를 나타내는 95% 신뢰구간과

상대표준오차를 고려하여 해석하시길 바란다.

95% 신뢰구간

모수가 이 구간 안에 있을 확률이 95%라는 의미로,

이 구간 안에서의 수치 변동은 실제 변화인지 오차인지 단정할 수 없다.

상대표준오차

통계 신뢰성 지표로, 수치가 작을수록 더 신뢰할 수 있다.

5% 미만: 매우 좋음

5% 이상 ~ 15% 미만: 좋은 편

15% 이상 ~ 25% 미만: 허용 가능한 수준

25% 이상: 신뢰하기 어려우므로 이용 시 주의 요망

2023년 7~12월	조사완료 사례수 (명)	시도지사 직무 수행 평가	추정치	표준 오차	95% 신뢰구간		상대 표준 오차
					하한	상한	
서울특별시	3,955	잘하고 있다	52%	0.8%	51%	54%	2%
		잘못하고 있다	32%	0.7%	31%	34%	2%
부산광역시	1,374	잘하고 있다	56%	1.3%	53%	59%	2%
		잘못하고 있다	28%	1.2%	26%	31%	4%
대구광역시	955	잘하고 있다	56%	1.7%	53%	60%	3%
		잘못하고 있다	30%	1.5%	27%	33%	5%
인천광역시	1,257	잘하고 있다	50%	1.4%	48%	53%	3%
		잘못하고 있다	28%	1.3%	26%	31%	4%
광주광역시	542	잘하고 있다	45%	2.2%	41%	49%	5%
		잘못하고 있다	36%	2.1%	32%	41%	6%
대전광역시	541	잘하고 있다	47%	2.2%	43%	51%	5%
		잘못하고 있다	34%	2.0%	30%	38%	6%
울산광역시	434	잘하고 있다	53%	2.5%	48%	58%	5%
		잘못하고 있다	30%	2.2%	26%	34%	7%
세종특별자치시	155	잘하고 있다		4.4%			8%
		잘못하고 있다		3.8%			17%
경기도	5,500	잘하고 있다	58%	0.7%	57%	60%	1%
		잘못하고 있다	17%	0.5%	16%	18%	3%
강원특별자치도	633	잘하고 있다	42%	2.1%	38%	46%	5%
		잘못하고 있다	38%	2.1%	34%	42%	5%
충청북도	615	잘하고 있다	33%	2.0%	29%	38%	6%
		잘못하고 있다	48%	2.0%	44%	52%	4%
충청남도	906	잘하고 있다	52%	1.7%	48%	55%	3%
		잘못하고 있다	27%	1.5%	24%	30%	5%
전라북도	730	잘하고 있다	51%	1.9%	47%	55%	4%
		잘못하고 있다	31%	1.7%	28%	35%	6%
전라남도	757	잘하고 있다	60%	1.9%	57%	64%	3%
		잘못하고 있다	18%	1.4%	15%	21%	8%
경상북도	1,044	잘하고 있다	62%	1.6%	59%	65%	3%
		잘못하고 있다	18%	1.2%	16%	21%	7%
경상남도	1,332	잘하고 있다	49%	1.4%	46%	52%	3%
		잘못하고 있다	24%	1.2%	22%	27%	5%
제주특별자치도	300	잘하고 있다	52%	3.8%	45%	60%	7%
		잘못하고 있다	30%	3.5%	23%	37%	12%

- 세종은 사례수 적어 추정치 제시하지 않음. 한국갤럽 데일리 오피니언 2023 www.gallup.co.kr

# 시도지사 직무 수행 평가 - 서울특별시



서울특별시	사례수 (명)	시도지사 직무 수행 평가				Net Score (1)-(2)
		잘하고 있다 (1)	잘못하고 있다 (2)	어느 쪽도 아니다	모름/ 응답거절	
[민선 6기] 2014년 9~12월	3,337	60%	26%	6%	9%	34
2015년 1~6월	5,035	56%	30%	5%	9%	26
7~12월	4,054	55%	31%	6%	8%	24
2016년 1~6월	4,512	51%	33%	6%	10%	18
7~12월	4,430	50%	35%	5%	10%	15
2017년 1~6월	4,966	59%	31%	5%	5%	28
7~12월	4,713	60%	27%	6%	8%	33
[7기] 2018년 9~12월	2,953	51%	38%	5%	6%	13
2019년 1~6월	4,706	48%	39%	4%	8%	9
7~12월	4,478	48%	39%	4%	8%	9
2020년 1~6월	4,652	55%	35%	4%	7%	20
7~12월						
2021년 5~6월	1,528	56%	19%	5%	21%	37
7~12월	4,596	51%	30%	5%	14%	21
[8기] 2023년 1~6월	4,667	50%	36%	4%	10%	14
<b>2023년 7~12월</b>	<b>3,955</b>	<b>52%</b>	<b>32%</b>	<b>4%</b>	<b>11%</b>	<b>20</b>
성별 남성	1,899	53%	32%	4%	11%	21
여성	2,056	52%	32%	4%	12%	20
연령별 18~29세	732	54%	24%	2%	21%	30
30대	680	51%	34%	3%	13%	17
40대	683	39%	49%	4%	8%	-10
50대	710	43%	43%	6%	8%	0
60대	625	63%	24%	7%	6%	39
70대 이상	526	69%	15%	5%	10%	54
직업별 농/임/어업	5	-	-	-	-	-
자영업	544	48%	36%	6%	10%	12
기능노무/서비스	491	52%	30%	7%	10%	22
사무/관리	1,492	48%	39%	3%	10%	9
전업주부	713	62%	24%	6%	9%	38
학생	312	53%	22%	2%	23%	31
무직/은퇴/기타	398	59%	24%	4%	13%	35
성향별 보수	1,258	73%	18%	3%	6%	55
중도	1,316	50%	34%	5%	12%	16
진보	975	33%	53%	4%	9%	-20
모름/응답거절	407	41%	20%	7%	31%	21
대통령 긍정 평가자	1,329	84%	8%	3%	5%	76
직무 부정 평가자	2,281	35%	50%	5%	11%	-15
평소 많이 있다	836	48%	44%	4%	4%	4
정치에 약간 있다	1,849	53%	34%	5%	8%	19
관심이 별로 없다	884	57%	23%	5%	15%	34
전혀 없다/모름	386	46%	16%	3%	35%	30
분기별 3분기	2,069	51%	33%	4%	11%	18
4분기	1,886	54%	31%	5%	11%	23

응답자 특성표 2023년 7~12월	조사완료		가중 적용		가중값 배율 (B/A)	표본오차 95% 신뢰수준
	사례수 (명) (A)	비율	사례수 (명) (B)	비율		
서울특별시 전체	3,955	100%	3,955	100%	1.00	±1.6%P
성별 남성	1,904	48%	1,899	48%	1.00	±2%P
여성	2,051	52%	2,056	52%	1.00	±2%P
연령별 18~29세	827	21%	732	19%	0.89	±3%P
30대	684	17%	680	17%	0.99	±4%P
40대	626	16%	683	17%	1.09	±4%P
50대	673	17%	710	18%	1.05	±4%P
60대	618	16%	625	16%	1.01	±4%P
70대 이상	527	13%	526	13%	1.00	±4%P
직업별 농/임/어업	5	0%	5	0%		±44%P
자영업	528	13%	544	14%		±4%P
기능노무/서비스	494	12%	491	12%		±4%P
사무/관리	1,477	37%	1,492	38%		±3%P
전업주부	685	17%	713	18%		±4%P
학생	354	9%	312	8%		±5%P
무직/은퇴/기타	412	10%	398	10%		±5%P
생활 수준별 상/중상	962	24%	963	24%		±3%P
중	1,797	45%	1,785	45%		±2%P
중하	672	17%	681	17%		±4%P
하	472	12%	475	12%		±5%P
성향별 보수	1,246	32%	1,258	32%		±3%P
중도	1,321	33%	1,316	33%		±3%P
진보	978	25%	975	25%		±3%P
모름/응답거절	410	10%	407	10%		±5%P

- 표본오차는 조사완료 사례수 기준. 세부 단위 표본오차는 소수점 이하 반올림하여 제시
- 가중 적용 사례수는 2023년 6월 행정안전부 주민등록인구 기준 성/연령 셀 가중 결과
- 한국갤럽 데일리 오피니언 [www.gallup.co.kr](http://www.gallup.co.kr)

- 5·6·7기 박원순(~2020년 7월), 7기(2021년 4월~)·8기 오세훈 시장

- 30사례 미만은 수치 제시하지 않음. 한국갤럽 데일리 오피니언 2023 [www.gallup.co.kr](http://www.gallup.co.kr)

# 시도지사 직무 수행 평가 - 부산광역시



부산광역시	사례수 (명)	시도지사 직무 수행 평가				Net Score (1)-(2)
		잘하고 있다 (1)	잘못하고 있다 (2)	어느 쪽도 아니다	모름/응답거절	
[민선 6기] 2014년 9~12월	1,033	44%	22%	7%	27%	22
2015년 1~6월	1,415	44%	27%	8%	21%	17
7~12월	1,189	51%	27%	6%	16%	24
2016년 1~6월	1,710	47%	28%	8%	17%	19
7~12월	1,539	42%	37%	9%	12%	5
2017년 1~6월	1,731	38%	45%	7%	10%	-7
7~12월	1,629	36%	46%	7%	12%	-10
[7기] 2018년 9~12월	1,049	43%	28%	7%	22%	15
2019년 1~6월	1,680	41%	37%	7%	14%	4
7~12월	1,612	36%	49%	5%	10%	-13
2020년 1~4월	1,022	40%	44%	7%	9%	-4
7~12월						
2021년 5~6월	569	53%	15%	6%	27%	38
7~12월	1,664	47%	30%	6%	17%	17
[8기] 2023년 1~6월	1,626	55%	28%	6%	11%	27
<b>2023년 7~12월</b>	<b>1,374</b>	<b>56%</b>	<b>28%</b>	<b>5%</b>	<b>11%</b>	<b>28</b>
성별 남성	665	54%	30%	5%	10%	24
여성	709	58%	27%	4%	12%	31
연령별 18~29세	209	54%	19%	2%	25%	35
30대	187	47%	37%	3%	12%	10
40대	232	37%	50%	6%	7%	-13
50대	256	52%	33%	6%	9%	19
60대	266	63%	22%	5%	10%	41
70대 이상	223	82%	9%	4%	5%	73
직업별 농/임/어업	8	-	-	-	-	-
자영업	202	48%	36%	7%	9%	12
기능노무/서비스	230	48%	33%	3%	15%	15
사무/관리	382	49%	37%	4%	9%	12
전업주부	299	68%	19%	5%	8%	49
학생	81	52%	19%	2%	26%	33
무직/은퇴/기타	174	70%	17%	4%	9%	53
성향별 보수	489	69%	19%	5%	8%	50
중도	411	49%	33%	7%	12%	16
진보	290	39%	46%	4%	11%	-7
모름/응답거절	184	63%	17%	1%	19%	46
대통령 긍정 평가자	568	83%	8%	3%	7%	75
직무 부정 평가자	678	36%	49%	5%	10%	-13
평소 많이 있다	279	58%	36%	4%	3%	22
정치에 약간 있다	645	56%	30%	5%	9%	26
관심이 별로 없다	308	58%	22%	6%	14%	36
전혀 없다/모름	142	47%	20%	3%	30%	27
분기별 3분기	723	54%	28%	6%	12%	26
4분기	651	58%	29%	3%	10%	29

응답자 특성표 2023년 7~12월	조사완료		가중 적용		가중값 배율 (B/A)	표본오차 95% 신뢰수준
	사례수 (명) (A)	비율	사례수 (명) (B)	비율		
부산광역시 전체	1,374	100%	1,374	100%	1.00	±2.6%P
성별 남성	676	49%	665	48%	0.98	±4%P
여성	698	51%	709	52%	1.02	±4%P
연령별 18~29세	193	14%	209	15%	1.08	±7%P
30대	187	14%	187	14%	1.00	±7%P
40대	224	16%	232	17%	1.04	±7%P
50대	268	20%	256	19%	0.96	±6%P
60대	290	21%	266	19%	0.92	±6%P
70대 이상	212	15%	223	16%	1.05	±7%P
직업별 농/임/어업	8	1%	8	1%		±35%P
자영업	210	15%	202	15%		±7%P
기능노무/서비스	225	16%	230	17%		±7%P
사무/관리	384	28%	382	28%		±5%P
전업주부	303	22%	299	22%		±6%P
학생	75	5%	81	6%		±11%P
무직/은퇴/기타	169	12%	174	13%		±8%P
생활 수준별 상/중상	220	16%	217	16%		±7%P
중	653	48%	643	47%		±4%P
중하	268	20%	281	20%		±6%P
하	205	15%	207	15%		±7%P
성향별 보수	489	36%	489	36%		±4%P
중도	423	31%	411	30%		±5%P
진보	285	21%	290	21%		±6%P
모름/응답거절	177	13%	184	13%		±7%P

- 표본오차는 조사완료 사례수 기준. 세부 단위 표본오차는 소수점 이하 반올림하여 제시  
 - 가중 적용 사례수는 2023년 6월 행정안전부 주민등록인구 기준 성/연령 셀 가중 결과  
 - 한국갤럽 데일리 오피니언 [www.gallup.co.kr](http://www.gallup.co.kr)

- 6기 서병수, 7기 오거돈(~2020년 4월), 7기(2021년 4월~)8기 박형준 시장

- 30사례 미만은 수치 제시하지 않음. 한국갤럽 데일리 오피니언 2023 [www.gallup.co.kr](http://www.gallup.co.kr)



# 시도지사 직무 수행 평가 - 대구광역시



대구광역시	사례수 (명)	시도지사 직무 수행 평가				Net Score (1)-(2)
		잘하고 있다 (1)	잘못하고 있다 (2)	어느 쪽도 아니다	모름/ 응답거절	
[민선 6기] 2014년 9~12월	741	52%	18%	6%	24%	34
2015년 1~6월	1,032	54%	18%	7%	21%	36
7~12월	835	60%	20%	6%	14%	40
2016년 1~6월	1,128	54%	21%	7%	18%	33
7~12월	1,042	53%	24%	8%	14%	29
2017년 1~6월	1,140	56%	28%	6%	10%	28
7~12월	1,111	53%	27%	7%	13%	26
[7기] 2018년 9~12월	736	48%	32%	6%	14%	16
2019년 1~6월	1,167	48%	31%	9%	12%	17
7~12월	1,107	51%	30%	8%	12%	21
2020년 1~6월	1,152	42%	46%	6%	7%	-4
7~12월	1,085	40%	50%	4%	6%	-10
2021년 1~6월	1,139	47%	43%	5%	6%	4
7~12월	1,146	39%	49%	6%	7%	-10
[8기] 2023년 1~6월	1,149	59%	25%	5%	11%	34
<b>2023년 7~12월</b>	<b>955</b>	<b>56%</b>	<b>30%</b>	<b>5%</b>	<b>9%</b>	<b>26</b>
성별 남성	466	60%	28%	5%	7%	32
여성	489	53%	31%	5%	11%	22
연령별 18~29세	156	67%	10%	5%	19%	57
30대	131	61%	25%	3%	11%	36
40대	169	45%	42%	5%	7%	3
50대	195	54%	37%	4%	5%	17
60대	167	56%	35%	6%	3%	21
70대 이상	138	56%	26%	5%	13%	30
직업별 농/임/어업	11	-	-	-	-	-
자영업	164	57%	35%	6%	2%	22
기능노무/서비스	147	51%	32%	4%	13%	19
사무/관리	262	57%	33%	3%	7%	24
전업주부	203	51%	31%	6%	12%	20
학생	71	68%	8%	4%	20%	60
무직/은퇴/기타	97	59%	27%	4%	10%	32
성향별 보수	426	65%	25%	5%	5%	40
중도	265	54%	35%	5%	6%	19
진보	167	48%	38%	3%	10%	10
모름/응답거절	97	38%	24%	4%	34%	14
대통령 긍정 평가자	475	68%	23%	4%	5%	45
직무 부정 평가자	371	46%	43%	4%	7%	3
평소 많이 있다	197	52%	39%	6%	3%	13
정치에 약간 있다	431	62%	29%	4%	5%	33
관심이 별로 없다	210	56%	28%	4%	12%	28
전혀 없다/모름	117	43%	20%	5%	32%	23
분기별 3분기	505	52%	32%	5%	11%	20
4분기	450	61%	28%	4%	8%	33

응답자 특성표 2023년 7~12월	조사완료		가중 적용		가중값 배율 (B/A)	표본오차 95% 신뢰수준
	사례수 (명) (A)	비율	사례수 (명) (B)	비율		
대구광역시 전체	955	100%	955	100%	1.00	±3.2%P
성별 남성	476	50%	466	49%	0.98	±5%P
여성	479	50%	489	51%	1.02	±5%P
연령별 18~29세	143	15%	156	16%	1.09	±8%P
30대	137	14%	131	14%	0.96	±8%P
40대	166	17%	169	18%	1.02	±8%P
50대	203	21%	195	20%	0.96	±7%P
60대	194	20%	167	18%	0.86	±7%P
70대 이상	112	12%	138	14%	1.23	±9%P
직업별 농/임/어업	9	1%	11	1%		±33%P
자영업	169	18%	164	17%		±8%P
기능노무/서비스	149	16%	147	15%		±8%P
사무/관리	269	28%	262	27%		±6%P
전업주부	203	21%	203	21%		±7%P
학생	68	7%	71	7%		±12%P
무직/은퇴/기타	88	9%	97	10%		±10%P
생활 수준별 상/중상	172	18%	174	18%		±8%P
중	466	49%	461	48%		±5%P
중하	171	18%	171	18%		±8%P
하	129	14%	132	14%		±9%P
성향별 보수	419	44%	426	45%		±5%P
중도	278	29%	265	28%		±6%P
진보	166	17%	167	17%		±8%P
모름/응답거절	92	10%	97	10%		±10%P

- 표본오차는 조사완료 사례수 기준. 세부 단위 표본오차는 소수점 이하 반올림하여 제시
- 가중 적용 사례수는 2023년 6월 행정안전부 주민등록인구 기준 성/연령 셀 가중 결과
- 한국갤럽 데일리 오피니언 [www.gallup.co.kr](http://www.gallup.co.kr)

- 민선 6~7기 권영진, 8기 홍준표 시장

- 30사례 미만은 수치 제시하지 않음. 한국갤럽 데일리 오피니언 2023 [www.gallup.co.kr](http://www.gallup.co.kr)

# 시도지사 직무 수행 평가 - 인천광역시



인천광역시	사례수 (명)	시도지사 직무 수행 평가				Net Score (1)-(2)
		잘하고 있다 (1)	잘못하고 있다 (2)	어느 쪽도 아니다	모름/ 응답거절	
[민선 6기] 2014년 9~12월	762	37%	29%	7%	26%	8
2015년 1~6월	1,062	32%	37%	7%	24%	-5
7~12월	948	36%	38%	8%	18%	-2
2016년 1~6월	1,163	37%	38%	6%	18%	-1
7~12월	1,091	37%	37%	7%	18%	0
2017년 1~6월	1,212	35%	48%	6%	11%	-13
7~12월	1,256	40%	42%	6%	12%	-2
[7기] 2018년 9~12월	845	44%	24%	7%	25%	20
2019년 1~6월	1,360	43%	26%	7%	23%	17
7~12월	1,316	42%	35%	6%	16%	7
2020년 1~6월	1,332	47%	31%	6%	17%	16
7~12월	1,220	44%	35%	6%	14%	9
2021년 1~6월	1,255	43%	36%	6%	15%	7
7~12월	1,317	44%	36%	6%	14%	8
[8기] 2023년 1~6월	1,306	47%	31%	5%	17%	16
<b>2023년 7~12월</b>	<b>1,257</b>	<b>50%</b>	<b>28%</b>	<b>7%</b>	<b>15%</b>	<b>22</b>
성별 남성	626	53%	28%	6%	13%	25
여성	631	48%	29%	7%	16%	19
연령별 18~29세	208	55%	21%	3%	21%	34
30대	201	49%	32%	2%	17%	17
40대	236	36%	44%	7%	13%	-8
50대	251	46%	35%	7%	13%	11
60대	213	54%	22%	13%	11%	32
70대 이상	148	70%	8%	9%	13%	62
직업별 농/임/어업	8	-	-	-	-	-
자영업	212	46%	34%	9%	12%	12
기능노무/서비스	233	44%	29%	7%	20%	15
사무/관리	390	48%	35%	4%	13%	13
전업주부	217	53%	25%	8%	14%	28
학생	82	68%	14%	5%	12%	54
무직/은퇴/기타	116	59%	14%	9%	18%	45
성향별 보수	363	63%	19%	8%	11%	44
중도	416	49%	32%	6%	12%	17
진보	339	42%	40%	6%	12%	2
모름/응답거절	138	42%	15%	7%	37%	27
대통령 긍정 평가자	392	71%	13%	6%	10%	58
직무 부정 평가자	753	41%	39%	6%	14%	2
평소 많이 있다	252	51%	30%	8%	10%	21
정치에 약간 있다	582	50%	34%	6%	10%	16
관심이 별로 없다	284	52%	23%	7%	19%	29
전혀 없다/모름	139	48%	13%	6%	32%	35
분기별 3분기	640	50%	28%	6%	16%	22
4분기	617	51%	29%	7%	13%	22

- 민선 6기 유정복, 7기 박남춘, 8기 유정복 시장

- 30사례 미만은 수치 제시하지 않음. 한국갤럽 데일리 오피니언 2023 www.gallup.co.kr

응답자 특성표 2023년 7~12월	조사완료		가중 적용		가중값 배율 (B/A)	표본오차 95% 신뢰수준
	사례수 (명) (A)	비율	사례수 (명) (B)	비율		
인천광역시 전체	1,257	100%	1,257	100%	1.00	±2.8%P
성별 남성	646	51%	626	50%	0.97	±4%P
여성	611	49%	631	50%	1.03	±4%P
연령별 18~29세	215	17%	208	17%	0.97	±7%P
30대	187	15%	201	16%	1.07	±7%P
40대	236	19%	236	19%	1.00	±6%P
50대	270	21%	251	20%	0.93	±6%P
60대	208	17%	213	17%	1.02	±7%P
70대 이상	141	11%	148	12%	1.05	±8%P
직업별 농/임/어업	8	1%	8	1%		±35%P
자영업	219	17%	212	17%		±7%P
기능노무/서비스	228	18%	233	18%		±7%P
사무/관리	393	31%	390	31%		±5%P
전업주부	209	17%	217	17%		±7%P
학생	84	7%	82	7%		±11%P
무직/은퇴/기타	116	9%	116	9%		±9%P
생활 수준별 상/중상	197	16%	191	15%		±7%P
중	602	48%	607	48%		±4%P
중하	258	21%	254	20%		±6%P
하	181	14%	187	15%		±7%P
성향별 보수	367	29%	363	29%		±5%P
중도	414	33%	416	33%		±5%P
진보	342	27%	339	27%		±5%P
모름/응답거절	134	11%	138	11%		±9%P

- 표본오차는 조사완료 사례수 기준. 세부 단위 표본오차는 소수점 이하 반올림하여 제시
- 가중 적용 사례수는 2023년 6월 행정안전부 주민등록인구 기준 성/연령 셀 가중 결과
- 한국갤럽 데일리 오피니언 www.gallup.co.kr

# 시도지사 직무 수행 평가 - 광주광역시



광주광역시	사례수 (명)	시도지사 직무 수행 평가				Net Score (1)-(2)
		잘하고 있다 (1)	잘못하고 있다 (2)	어느 쪽도 아니다	모름/ 응답거절	
[민선 6기] 2014년 9~12월	377	40%	29%	7%	25%	11
2015년 1~6월	573	43%	31%	7%	19%	12
7~12월	470	56%	26%	7%	10%	30
2016년 1~6월	625	44%	35%	7%	13%	9
7~12월	620	40%	37%	10%	14%	3
2017년 1~6월	735	51%	35%	5%	9%	16
7~12월	684	46%	34%	8%	12%	12
[7기] 2018년 9~12월	404	52%	21%	7%	20%	31
2019년 1~6월	655	63%	15%	6%	16%	48
7~12월	625	68%	15%	5%	12%	53
2020년 1~6월	674	64%	17%	6%	13%	47
7~12월	614	71%	15%	4%	10%	56
2021년 1~6월	678	59%	28%	4%	9%	31
7~12월	721	57%	27%	5%	11%	30
[8기] 2023년 1~6월	703	50%	28%	7%	14%	22
<b>2023년 7~12월</b>	<b>542</b>	<b>45%</b>	<b>36%</b>	<b>6%</b>	<b>12%</b>	<b>9</b>
성별 남성	266	43%	39%	7%	11%	4
여성	276	47%	34%	5%	14%	13
연령별 18~29세	101	57%	14%	4%	25%	43
30대	79	33%	43%	2%	21%	-10
40대	104	35%	51%	6%	8%	-16
50대	108	46%	41%	7%	5%	5
60대	82	45%	40%	8%	7%	5
70대 이상	68	54%	29%	10%	7%	25
직업별 농/임/어업	6	-	-	-	-	-
자영업	87	38%	52%	4%	6%	-14
기능노무/서비스	77	47%	34%	7%	11%	13
사무/관리	165	45%	41%	4%	10%	4
전업주부	97	43%	37%	8%	11%	6
학생	54	51%	11%	6%	33%	40
무직/은퇴/기타	56	47%	29%	9%	15%	18
성향별 보수	87	47%	40%	6%	7%	7
중도	181	38%	41%	6%	15%	-3
진보	204	49%	38%	5%	8%	11
모름/응답거절	70	49%	17%	10%	23%	32
대통령 긍정 평가자	72	54%	36%	2%	8%	18
직무 부정 평가자	427	44%	38%	7%	11%	6
평소 많이 있다	99	37%	51%	5%	6%	-14
정치에 약간 있다	251	46%	41%	4%	10%	5
관심이 별로 없다	141	47%	28%	9%	15%	19
전혀 없다/모름	51	52%	11%	8%	30%	41
분기별 3분기	273	44%	36%	6%	13%	8
4분기	269	46%	37%	6%	12%	9

응답자 특성표 2023년 7~12월	조사완료		가중 적용		가중값 배율 (B/A)	표본오차 95% 신뢰수준
	사례수 (명) (A)	비율	사례수 (명) (B)	비율		
광주광역시 전체	542	100%	542	100%	1.00	±4.2%P
성별 남성	269	50%	266	49%	0.99	±6%P
여성	273	50%	276	51%	1.01	±6%P
연령별 18~29세	96	18%	101	19%	1.06	±10%P
30대	81	15%	79	15%	0.97	±11%P
40대	109	20%	104	19%	0.95	±9%P
50대	110	20%	108	20%	0.98	±9%P
60대	78	14%	82	15%	1.05	±11%P
70대 이상	68	13%	68	13%	1.01	±12%P
직업별 농/임/어업	6	1%	6	1%		±40%P
자영업	85	16%	87	16%		±11%P
기능노무/서비스	81	15%	77	14%		±11%P
사무/관리	168	31%	165	30%		±8%P
전업주부	97	18%	97	18%		±10%P
학생	49	9%	54	10%		±14%P
무직/은퇴/기타	56	10%	56	10%		±13%P
생활 수준별 상/중상	70	13%	65	12%		±12%P
중	276	51%	285	53%		±6%P
중하	128	24%	123	23%		±9%P
하	59	11%	59	11%		±13%P
성향별 보수	89	16%	87	16%		±10%P
중도	175	32%	181	33%		±7%P
진보	204	38%	204	38%		±7%P
모름/응답거절	74	14%	70	13%		±11%P

- 표본오차는 조사완료 사례수 기준. 세부 단위 표본오차는 소수점 이하 반올림하여 제시
- 가중 적용 사례수는 2023년 6월 행정안전부 주민등록인구 기준 성/연령 셀 가중 결과
- 한국갤럽 데일리 오피니언 [www.gallup.co.kr](http://www.gallup.co.kr)

- 민선 6기 윤창현, 7기 이용섭, 8기 강기정 시장

- 30사례 미만은 수치 제시하지 않음. 한국갤럽 데일리 오피니언 2023 [www.gallup.co.kr](http://www.gallup.co.kr)

# 시도지사 직무 수행 평가 - 대전광역시

대전광역시	사례수 (명)	시도지사 직무 수행 평가				Net Score (1)-(2)
		잘하고 있다 (1)	잘못하고 있다 (2)	어느 쪽도 아니다	모름/ 응답거절	
[민선 6기] 2014년 9~12월	395	40%	23%	7%	29%	17
2015년 1~6월	587	39%	35%	7%	20%	4
7~12월	490	45%	32%	7%	16%	13
2016년 1~6월	669	45%	26%	10%	20%	19
7~12월	630	48%	30%	6%	15%	18
2017년 1~6월	768	51%	34%	6%	10%	17
7~11월	533	52%	28%	8%	12%	24
[7기] 2018년 9~12월	435	52%	20%	7%	20%	32
2019년 1~6월	677	55%	21%	8%	17%	34
7~12월	655	53%	22%	7%	18%	31
2020년 1~6월	708	62%	17%	7%	13%	45
7~12월	700	57%	27%	4%	12%	30
2021년 1~6월	706	53%	25%	9%	13%	28
7~12월	738	50%	34%	4%	12%	16
[8기] 2023년 1~6월	671	47%	33%	4%	16%	14
<b>2023년 7~12월</b>	<b>541</b>	<b>47%</b>	<b>34%</b>	<b>7%</b>	<b>13%</b>	<b>13</b>
성별 남성	268	45%	35%	7%	14%	10
여성	273	49%	32%	7%	12%	17
연령별 18~29세	101	61%	16%	4%	20%	45
30대	82	43%	38%	4%	15%	5
40대	98	33%	52%	6%	10%	-19
50대	105	36%	43%	12%	9%	-7
60대	88	48%	37%	7%	8%	11
70대 이상	67	68%	8%	7%	16%	60
직업별 농/임/어업	1	-	-	-	-	-
자영업	71	31%	49%	7%	13%	-18
기능노무/서비스	90	49%	30%	11%	10%	19
사무/관리	187	36%	48%	5%	11%	-12
전업주부	90	61%	19%	8%	12%	42
학생	36	73%	12%		15%	61
무직/은퇴/기타	67	58%	13%	8%	21%	45
성향별 보수	144	63%	21%	7%	8%	42
중도	168	49%	34%	6%	11%	15
진보	160	32%	51%	8%	9%	-19
모름/응답거절	69	42%	17%	5%	36%	25
대통령 긍정 평가자	172	74%	10%	4%	11%	64
직무 부정 평가자	313	32%	50%	8%	10%	-18
평소 많이 있다	111	43%	42%	8%	7%	1
정치에 약간 있다	239	44%	38%	7%	10%	6
관심이 별로 없다	119	51%	27%	7%	16%	24
전혀 없다/모름	73	54%	16%	3%	27%	38
분기별 3분기	272	51%	30%	6%	13%	21
4분기	269	43%	37%	7%	13%	6



응답자 특성표 2023년 7~12월	조사완료		가중 적용		가중값 배율 (B/A)	표본오차 95% 신뢰수준
	사례수 (명) (A)	비율	사례수 (명) (B)	비율		
대전광역시 전체	541	100%	541	100%	1.00	±4.2%P
성별 남성	279	52%	268	50%	0.96	±6%P
여성	262	48%	273	50%	1.04	±6%P
연령별 18~29세	95	18%	101	19%	1.06	±10%P
30대	87	16%	82	15%	0.95	±11%P
40대	109	20%	98	18%	0.90	±9%P
50대	98	18%	105	19%	1.07	±10%P
60대	94	17%	88	16%	0.93	±10%P
70대 이상	58	11%	67	12%	1.15	±13%P
직업별 농/임/어업	1	0%	1	0%		±98%P
자영업	76	14%	71	13%		±11%P
기능노무/서비스	91	17%	90	17%		±10%P
사무/관리	194	36%	187	35%		±7%P
전업주부	82	15%	90	17%		±11%P
학생	36	7%	36	7%		±16%P
무직/은퇴/기타	61	11%	67	12%		±13%P
생활 수준별 상/중상	91	17%	90	17%		±10%P
중	274	51%	278	51%		±6%P
중하	107	20%	103	19%		±10%P
하	60	11%	58	11%		±13%P
성향별 보수	143	26%	144	27%		±8%P
중도	174	32%	168	31%		±7%P
진보	160	30%	160	30%		±8%P
모름/응답거절	64	12%	69	13%		±12%P

- 표본오차는 조사완료 사례수 기준. 세부 단위 표본오차는 소수점 이하 반올림하여 제시
- 가중 적용 사례수는 2023년 6월 행정안전부 주민등록인구 기준 성/연령 셀 가중 결과
- 한국갤럽 데일리 오피니언 [www.gallup.co.kr](http://www.gallup.co.kr)

# 시도지사 직무 수행 평가 - 울산광역시



울산광역시	사례수 (명)	시도지사 직무 수행 평가				Net Score (1)-(2)
		잘하고 있다 (1)	잘못하고 있다 (2)	어느 쪽도 아니다	모름/ 응답거절	
[민선 6기] 2014년 9~12월	268	67%	9%	6%	19%	58
2015년 1~6월	422	73%	11%	4%	11%	62
7~12월	318	74%	11%	4%	11%	63
2016년 1~6월	478	71%	12%	8%	8%	59
7~12월	470	68%	16%	5%	11%	52
2017년 1~6월	480	65%	24%	4%	7%	41
7~12월	502	58%	25%	6%	10%	33
[7기] 2018년 9~12월	326	47%	31%	7%	16%	16
2019년 1~6월	514	41%	37%	5%	16%	4
7~12월	479	44%	42%	4%	10%	2
2020년 1~6월	518	36%	52%	5%	7%	-16
7~12월	517	43%	41%	5%	11%	2
2021년 1~6월	471	43%	45%	4%	8%	-2
7~12월	528	43%	45%	4%	8%	-2
[8기] 2023년 1~6월	507	54%	26%	5%	15%	28
<b>2023년 7~12월</b>	<b>434</b>	<b>53%</b>	<b>30%</b>	<b>4%</b>	<b>13%</b>	<b>23</b>
성별 남성	223	52%	30%	5%	12%	22
여성	211	54%	30%	3%	13%	24
연령별 18~29세	67	55%	23%	1%	21%	32
30대	64	48%	25%	2%	26%	23
40대	83	39%	49%	4%	7%	-10
50대	95	48%	36%	6%	10%	12
60대	78	65%	25%	4%	6%	40
70대 이상	47	74%	10%	5%	11%	64
직업별 농/임/어업	3	-	-	-	-	-
자영업	52	46%	36%	7%	11%	10
기능노무/서비스	90	54%	34%	5%	8%	20
사무/관리	130	53%	32%	2%	13%	21
전업주부	85	56%	27%	3%	13%	29
학생	27	-	-	-	-	-
무직/은퇴/기타	46	59%	19%	5%	18%	40
성향별 보수	134	65%	18%	4%	13%	47
중도	130	56%	32%	6%	6%	24
진보	124	41%	44%	2%	13%	-3
모름/응답거절	46	46%	20%	3%	31%	26
대통령 긍정 평가자	148	76%	10%	4%	10%	66
직무 부정 평가자	242	41%	46%	4%	10%	-5
평소 많이 있다	97	52%	32%	4%	11%	20
정치에 약간 있다	209	55%	34%	4%	8%	21
관심이 별로 없다	90	61%	21%	5%	14%	40
전혀 없다/모름	39	32%	26%	2%	41%	6
분기별 3분기	232	56%	28%	3%	13%	28
4분기	202	50%	32%	6%	13%	18

응답자 특성표 2023년 7~12월	조사완료		가중 적용		가중값 배율 (B/A)	표본오차 95% 신뢰수준
	사례수 (명) (A)	비율	사례수 (명) (B)	비율		
울산광역시 전체	434	100%	434	100%	1.00	±4.7%P
성별 남성	227	52%	223	51%	0.98	±7%P
여성	207	48%	211	49%	1.02	±7%P
연령별 18~29세	60	14%	67	16%	1.12	±13%P
30대	61	14%	64	15%	1.05	±13%P
40대	96	22%	83	19%	0.87	±10%P
50대	103	24%	95	22%	0.92	±10%P
60대	67	15%	78	18%	1.16	±12%P
70대 이상	47	11%	47	11%	0.99	±14%P
직업별 농/임/어업	4	1%	3	1%		±49%P
자영업	53	12%	52	12%		±14%P
기능노무/서비스	92	21%	90	21%		±10%P
사무/관리	131	30%	130	30%		±9%P
전업주부	85	20%	85	20%		±11%P
학생	26	6%	27	6%		±19%P
무직/은퇴/기타	43	10%	46	11%		±15%P
생활 수준별 상/중상	75	17%	78	18%		±11%P
중	211	49%	208	48%		±7%P
중하	86	20%	83	19%		±11%P
하	57	13%	60	14%		±13%P
성향별 보수	130	30%	134	31%		±9%P
중도	130	30%	130	30%		±9%P
진보	130	30%	124	29%		±9%P
모름/응답거절	44	10%	46	11%		±15%P

- 표본오차는 조사완료 사례수 기준. 세부 단위 표본오차는 소수점 이하 반올림하여 제시
- 가중 적용 사례수는 2023년 6월 행정안전부 주민등록인구 기준 성/연령 셀 가중 결과
- 한국갤럽 데일리 오피니언 [www.gallup.co.kr](http://www.gallup.co.kr)

- 민선 6기 김기현, 7기 송철호, 8기 김두겸 시장

- 30사례 미만은 수치 제시하지 않음. 한국갤럽 데일리 오피니언 2023 [www.gallup.co.kr](http://www.gallup.co.kr)

# 시도지사 직무 수행 평가 - 경기도



경기도	사례수 (명)	시도지사 직무 수행 평가				Net Score (1)-(2)
		잘하고 있다 (1)	잘못하고 있다 (2)	어느 쪽도 아니다	모름/ 응답거절	
[민선 6기] 2014년 9~12월	3,185	43%	24%	7%	26%	19
2015년 1~6월	5,031	48%	20%	7%	25%	28
7~12월	4,052	51%	20%	7%	22%	31
2016년 1~6월	4,909	51%	21%	7%	21%	30
7~12월	5,158	52%	23%	7%	19%	29
2017년 1~6월	6,092	50%	30%	6%	14%	20
7~12월	5,688	48%	27%	7%	17%	21
[7기] 2018년 9~12월	3,710	42%	38%	4%	17%	4
2019년 1~6월	5,978	45%	36%	5%	14%	9
7~12월	5,760	53%	31%	4%	12%	22
2020년 1~6월	6,080	71%	17%	3%	8%	54
7~12월	5,881	75%	16%	3%	6%	59
2021년 1~6월	5,927	72%	19%	3%	6%	53
7~10월	4,119	63%	29%	3%	6%	34
[8기] 2023년 1~6월	6,331	57%	17%	6%	20%	40
<b>2023년 7~12월</b>	<b>5,500</b>	<b>58%</b>	<b>17%</b>	<b>5%</b>	<b>19%</b>	<b>41</b>
성별 남성	2,759	61%	17%	5%	17%	44
여성	2,741	56%	17%	5%	22%	39
연령별 18~29세	938	60%	11%	2%	27%	49
30대	896	51%	22%	3%	23%	29
40대	1,083	65%	19%	3%	14%	46
50대	1,101	62%	17%	7%	14%	45
60대	859	56%	18%	9%	17%	38
70대 이상	623	53%	14%	10%	23%	39
직업별 농/임/어업	46	51%	10%	16%	24%	41
자영업	813	61%	19%	6%	14%	42
기능노무/서비스	851	57%	17%	6%	20%	40
사무/관리	1,961	61%	19%	4%	17%	42
전업주부	1,012	53%	17%	7%	22%	36
학생	350	64%	7%	1%	27%	57
무직/은퇴/기타	467	57%	13%	6%	23%	44
성향별 보수	1,576	52%	25%	6%	17%	27
중도	1,866	59%	15%	6%	20%	44
진보	1,501	72%	13%	3%	12%	59
모름/응답거절	557	40%	13%	6%	42%	27
대통령 긍정 평가자	1,633	47%	24%	8%	20%	23
직무 부정 평가자	3,395	68%	14%	4%	14%	54
평소 많이 있다	1,140	65%	20%	6%	9%	45
정치에 약간 있다	2,598	61%	18%	6%	16%	43
관심이 별로 없다	1,220	55%	16%	4%	24%	39
전혀 없다/모름	542	41%	9%	4%	46%	32
분기별 3분기	2,892	57%	17%	5%	21%	40
4분기	2,608	60%	17%	6%	18%	43

응답자 특성표 2023년 7~12월	조사완료		가중 적용		가중값 배율 (B/A)	표본오차 95% 신뢰수준
	사례수 (명) (A)	비율	사례수 (명) (B)	비율		
경기도 전체	5,500	100%	5,500	100%	1.00	±1.3%P
성별 남성	2,774	50%	2,759	50%	0.99	±2%P
여성	2,726	50%	2,741	50%	1.01	±2%P
연령별 18~29세	900	16%	938	17%	1.04	±3%P
30대	882	16%	896	16%	1.02	±3%P
40대	1,075	20%	1,083	20%	1.01	±3%P
50대	1,116	20%	1,101	20%	0.99	±3%P
60대	896	16%	859	16%	0.96	±3%P
70대 이상	631	11%	623	11%	0.99	±4%P
직업별 농/임/어업	49	1%	46	1%		±14%P
자영업	817	15%	813	15%		±3%P
기능노무/서비스	853	16%	851	15%		±3%P
사무/관리	1,954	36%	1,961	36%		±2%P
전업주부	1,006	18%	1,012	18%		±3%P
학생	334	6%	350	6%		±5%P
무직/은퇴/기타	487	9%	467	8%		±4%P
생활 수준별 상/중상	1,056	19%	1,053	19%		±3%P
중	2,665	48%	2,673	49%		±2%P
중하	1,097	20%	1,096	20%		±3%P
하	606	11%	600	11%		±4%P
성향별 보수	1,589	29%	1,576	29%		±3%P
중도	1,865	34%	1,866	34%		±2%P
진보	1,501	27%	1,501	27%		±3%P
모름/응답거절	545	10%	557	10%		±4%P

- 표본오차는 조사완료 사례수 기준. 세부 단위 표본오차는 소수점 이하 반올림하여 제시
- 가중 적용 사례수는 2023년 6월 행정안전부 주민등록인구 기준 성/연령 셀 가중 결과
- 한국갤럽 데일리 오피니언 [www.gallup.co.kr](http://www.gallup.co.kr)



시도지사 직무 수행 평가 - 강원특별자치도

강원특별자치도	사례수 (명)	시도지사 직무 수행 평가				Net Score (1)-(2)
		잘하고 있다 (1)	잘못하고 있다 (2)	어느 쪽도 아니다	모름/ 응답거절	
[민선 6기] 2014년 9~12월	408	61%	17%	6%	16%	44
2015년 1~6월	611	60%	18%	5%	17%	42
7~12월	545	60%	21%	7%	12%	39
2016년 1~6월	656	54%	23%	6%	17%	31
7~12월	601	58%	19%	6%	17%	39
2017년 1~6월	675	60%	26%	4%	9%	34
7~12월	704	64%	21%	5%	10%	43
[7기] 2018년 9~12월	448	62%	21%	7%	10%	41
2019년 1~6월	719	60%	24%	5%	11%	36
7~12월	702	56%	25%	6%	13%	31
2020년 1~6월	739	63%	22%	6%	9%	41
7~12월	702	59%	23%	5%	12%	36
2021년 1~6월	696	52%	32%	5%	11%	20
7~12월	723	47%	36%	7%	10%	11
[8기] 2023년 1~6월	723	41%	39%	5%	16%	2
<b>2023년 7~12월</b>	<b>633</b>	<b>42%</b>	<b>38%</b>	6%	15%	4
성별 남성	317	46%	36%	7%	11%	10
여성	316	37%	39%	5%	19%	-2
연령별 18~29세	92	39%	32%		29%	7
30대	75	34%	53%	0%	12%	-19
40대	101	23%	64%	3%	9%	-41
50대	124	35%	52%	6%	7%	-17
60대	130	51%	24%	12%	14%	27
70대 이상	112	64%	9%	9%	19%	55
직업별 농/임/어업	35	58%	17%	15%	10%	41
자영업	110	41%	46%	5%	8%	-5
기능노무/서비스	110	33%	46%	4%	17%	-13
사무/관리	162	36%	48%	5%	11%	-12
전업주부	115	43%	24%	9%	25%	19
학생	29	45%	34%		21%	11
무직/은퇴/기타	73	60%	24%	4%	12%	36
성향별 보수	182	64%	22%	7%	7%	42
중도	227	40%	37%	8%	15%	3
진보	146	19%	70%	3%	9%	-51
모름/응답거절	78	40%	15%	4%	42%	25
대통령 긍정 평가자	227	75%	10%	5%	10%	65
직무 부정 평가자	334	22%	60%	6%	12%	-38
평소 많이 있다	116	49%	41%	5%	5%	8
정치에 약간 있다	285	42%	40%	5%	12%	2
관심이 별로 없다	167	40%	36%	9%	15%	4
전혀 없다/모름	65	33%	23%	3%	41%	10
분기별 3분기	332	44%	36%	6%	15%	8
4분기	301	40%	40%	6%	14%	0

- 민선 5(2011년 4월~)·6·7기 최문순, 8기 김진태 지사. 2023년 6월 11일 강원특별자치도 출범

- 한국갤럽 데일리 오피니언 2023 www.gallup.co.kr

새로운 강원! 특별 자치시대! 강원특별자치도

응답자 특성표 2023년 7~12월	조사완료		가중 적용		가중값 배율 (B/A)	표본오차 95% 신뢰수준
	사례수 (명) (A)	비율	사례수 (명) (B)	비율		
강원특별자치도 전체	633	100%	633	100%	1.00	±3.9%P
성별 남성	341	54%	317	50%	0.93	±5%P
여성	292	46%	316	50%	1.08	±6%P
연령별 18~29세	95	15%	92	14%	0.97	±10%P
30대	75	12%	75	12%	1.01	±11%P
40대	92	15%	101	16%	1.09	±10%P
50대	116	18%	124	20%	1.07	±9%P
60대	140	22%	130	20%	0.93	±8%P
70대 이상	115	18%	112	18%	0.97	±9%P
직업별 농/임/어업	40	6%	35	5%		±16%P
자영업	105	17%	110	17%		±10%P
기능노무/서비스	108	17%	110	17%		±9%P
사무/관리	160	25%	162	26%		±8%P
전업주부	110	17%	115	18%		±9%P
학생	31	5%	29	5%		±18%P
무직/은퇴/기타	79	12%	73	12%		±11%P
생활 수준별 상/중상	83	13%	93	15%		±11%P
중	309	49%	307	49%		±6%P
중하	122	19%	114	18%		±9%P
하	115	18%	116	18%		±9%P
성향별 보수	191	30%	182	29%		±7%P
중도	216	34%	227	36%		±7%P
진보	141	22%	146	23%		±8%P
모름/응답거절	85	13%	78	12%		±11%P

- 표본오차는 조사완료 사례수 기준. 세부 단위 표본오차는 소수점 이하 반올림하여 제시
- 가중 적용 사례수는 2023년 6월 행정안전부 주민등록인구 기준 성/연령 셀 가중 결과
- 한국갤럽 데일리 오피니언 www.gallup.co.kr

# 시도지사 직무 수행 평가 - 충청북도



충청북도	사례수 (명)	시도지사 직무 수행 평가				Net Score (1)-(2)
		잘하고 있다 (1)	잘못하고 있다 (2)	어느 쪽도 아니다	모름/ 응답거절	
[민선 6기] 2014년 9~12월	422	56%	17%	9%	19%	39
2015년 1~6월	553	57%	17%	7%	19%	40
7~12월	439	56%	21%	6%	17%	35
2016년 1~6월	654	56%	20%	7%	18%	36
7~12월	601	55%	19%	8%	18%	36
2017년 1~6월	655	59%	23%	6%	12%	36
7~12월	661	55%	22%	7%	16%	33
[7기] 2018년 9~12월	445	59%	21%	6%	13%	38
2019년 1~6월	737	61%	18%	7%	15%	43
7~12월	701	62%	18%	5%	15%	44
2020년 1~6월	747	60%	21%	5%	14%	39
7~12월	680	61%	23%	5%	11%	38
2021년 1~6월	729	58%	25%	7%	11%	33
7~12월	727	54%	27%	6%	12%	27
[8기] 2023년 1~6월	702	46%	33%	3%	17%	13
<b>2023년 7~12월</b>	<b>615</b>	<b>33%</b>	<b>48%</b>	<b>5%</b>	<b>14%</b>	<b>-15</b>
성별 남성	312	30%	53%	6%	12%	-23
여성	303	37%	43%	4%	16%	-6
연령별 18~29세	96	47%	33%	-	20%	14
30대	84	35%	44%	2%	19%	-9
40대	105	17%	66%	6%	12%	-49
50대	121	27%	63%	3%	6%	-36
60대	115	31%	53%	8%	8%	-22
70대 이상	95	47%	22%	9%	23%	25
직업별 농/임/어업	22	-	-	-	-	-
자영업	79	27%	56%	8%	9%	-29
기능노무/서비스	101	24%	57%	6%	13%	-33
사무/관리	183	31%	55%	3%	10%	-24
전업주부	116	43%	36%	4%	18%	7
학생	47	45%	27%	-	28%	18
무직/은퇴/기타	67	29%	44%	8%	19%	-15
성향별 보수	190	44%	39%	7%	10%	5
중도	183	31%	54%	3%	12%	-23
진보	154	28%	64%	3%	5%	-36
모름/응답거절	88	25%	26%	8%	42%	-1
대통령 긍정 평가자	231	55%	25%	8%	11%	30
직무 부정 평가자	335	21%	67%	2%	10%	-46
평소 많이 있다	145	30%	62%	5%	3%	-32
정치에 약간 있다	249	30%	54%	5%	11%	-24
관심이 별로 없다	138	41%	36%	4%	18%	5
전혀 없다/모름	83	35%	25%	5%	35%	10
분기별 3분기	335	33%	44%	5%	17%	-11
4분기	280	33%	52%	4%	10%	-19

- 민선 5·6·7기 이시종, 8기 김영환 지사

- 30사례 미만은 수치 제시하지 않음. 한국갤럽 데일리 오피니언 2023 www.gallup.co.kr

응답자 특성표 2023년 7~12월	조사완료		가중 적용		가중값 배율 (B/A)	표본오차 95% 신뢰수준
	사례수 (명) (A)	비율	사례수 (명) (B)	비율		
충청북도 전체	615	100%	615	100%	1.00	±4.0%P
성별 남성	333	54%	312	51%	0.94	±5%P
여성	282	46%	303	49%	1.07	±6%P
연령별 18~29세	86	14%	96	16%	1.11	±11%P
30대	78	13%	84	14%	1.07	±11%P
40대	108	18%	105	17%	0.97	±9%P
50대	137	22%	121	20%	0.88	±8%P
60대	117	19%	115	19%	0.98	±9%P
70대 이상	89	14%	95	15%	1.07	±10%P
직업별 농/임/어업	25	4%	22	4%	-	±20%P
자영업	79	13%	79	13%	-	±11%P
기능노무/서비스	105	17%	101	16%	-	±10%P
사무/관리	184	30%	183	30%	-	±7%P
전업주부	108	18%	116	19%	-	±9%P
학생	40	7%	47	8%	-	±16%P
무직/은퇴/기타	74	12%	67	11%	-	±11%P
생활 수준별 상/중상	97	16%	105	17%	-	±10%P
중	299	49%	297	48%	-	±6%P
중하	137	22%	129	21%	-	±8%P
하	74	12%	76	12%	-	±11%P
성향별 보수	193	31%	190	31%	-	±7%P
중도	177	29%	183	30%	-	±7%P
진보	160	26%	154	25%	-	±8%P
모름/응답거절	85	14%	88	14%	-	±11%P

- 표본오차는 조사완료 사례수 기준. 세부 단위 표본오차는 소수점 이하 반올림하여 제시

- 가중 적용 사례수는 2023년 6월 행정안전부 주민등록인구 기준 성/연령 셀 가중 결과

- 한국갤럽 데일리 오피니언 www.gallup.co.kr



# 시도지사 직무 수행 평가 - 충청남도



충청남도	사례수 (명)	시도지사 직무 수행 평가				Net Score (1)-(2)
		잘하고 있다 (1)	잘못하고 있다 (2)	어느 쪽도 아니다	모름/ 응답거절	
[민선 6기] 2014년 9~12월	465	60%	14%	6%	21%	46
2015년 1~6월	664	65%	11%	6%	18%	54
7~12월	542	66%	12%	5%	17%	54
2016년 1~6월	808	62%	11%	5%	21%	51
7~12월	738	66%	10%	7%	16%	56
2017년 1~6월	871	79%	9%	4%	8%	70
7~12월	890	77%	10%	4%	9%	67
[7기] 2018년 9~12월	617	52%	14%	5%	28%	38
2019년 1~6월	964	54%	15%	7%	24%	39
7~12월	905	55%	18%	6%	21%	37
2020년 1~6월	904	57%	17%	5%	21%	40
7~12월	884	59%	16%	6%	19%	43
2021년 1~6월	856	57%	20%	5%	18%	37
7~12월	925	55%	23%	5%	17%	32
[8기] 2023년 1~6월	966	49%	23%	7%	21%	26
<b>2023년 7~12월</b>	<b>906</b>	<b>52%</b>	<b>27%</b>	<b>5%</b>	<b>17%</b>	<b>25</b>
성별 남성	464	50%	30%	4%	16%	20
여성	442	53%	23%	5%	18%	30
연령별 18~29세	133	62%	15%	1%	22%	47
30대	125	48%	32%	4%	16%	16
40대	163	30%	48%	4%	18%	-18
50대	172	45%	34%	8%	13%	11
60대	160	55%	22%	6%	16%	33
70대 이상	153	71%	6%	5%	18%	65
직업별 농/임/어업	63	61%	13%	2%	24%	48
자영업	131	50%	34%	6%	11%	16
기능노무/서비스	179	49%	28%	5%	19%	21
사무/관리	233	42%	34%	5%	20%	8
전업주부	164	61%	20%	5%	14%	41
학생	52	61%	13%	2%	23%	48
무직/은퇴/기타	84	57%	25%	7%	11%	32
성향별 보수	276	63%	19%	4%	14%	44
중도	279	50%	31%	4%	15%	19
진보	229	39%	41%	6%	14%	-2
모름/응답거절	121	51%	9%	5%	34%	42
대통령 긍정 평가자	322	74%	9%	4%	13%	65
직무 부정 평가자	504	37%	41%	5%	17%	-4
평소 많이 있다	197	54%	30%	7%	10%	24
정치에 약간 있다	409	50%	31%	5%	14%	19
관심이 별로 없다	192	54%	21%	4%	21%	33
전혀 없다/모름	108	49%	14%	3%	34%	35
분기별 3분기	461	49%	28%	5%	19%	21
4분기	445	54%	26%	5%	15%	28

응답자 특성표 2023년 7~12월	조사완료		가중 적용		가중값 배율 (B/A)	표본오차 95% 신뢰수준
	사례수 (명) (A)	비율	사례수 (명) (B)	비율		
충청남도 전체	906	100%	906	100%	1.00	±3.3%P
성별 남성	490	54%	464	51%	0.95	±4%P
여성	416	46%	442	49%	1.06	±5%P
연령별 18~29세	103	11%	133	15%	1.29	±10%P
30대	113	12%	125	14%	1.11	±9%P
40대	170	19%	163	18%	0.96	±8%P
50대	190	21%	172	19%	0.90	±7%P
60대	182	20%	160	18%	0.88	±7%P
70대 이상	148	16%	153	17%	1.03	±8%P
직업별 농/임/어업	68	8%	63	7%		±12%P
자영업	138	15%	131	15%		±8%P
기능노무/서비스	183	20%	179	20%		±7%P
사무/관리	229	25%	233	26%		±7%P
전업주부	164	18%	164	18%		±8%P
학생	39	4%	52	6%		±16%P
무직/은퇴/기타	85	9%	84	9%		±11%P
생활 수준별 상/중상	135	15%	139	15%		±8%P
중	434	48%	436	48%		±5%P
중하	177	20%	175	19%		±7%P
하	143	16%	138	15%		±8%P
성향별 보수	280	31%	276	31%		±6%P
중도	284	31%	279	31%		±6%P
진보	229	25%	229	25%		±7%P
모름/응답거절	113	12%	121	13%		±9%P

- 표본오차는 조사완료 사례수 기준. 세부 단위 표본오차는 소수점 이하 반올림하여 제시  
 - 가중 적용 사례수는 2023년 6월 행정안전부 주민등록인구 기준 성/연령 셀 가중 결과  
 - 한국갤럽 데일리 오피니언 [www.gallup.co.kr](http://www.gallup.co.kr)

# 시도지사 직무 수행 평가 - 전라북도



전라북도	사례수 (명)	시도지사 직무 수행 평가				Net Score (1)-(2)
		잘하고 있다 (1)	잘못하고 있다 (2)	어느 쪽도 아니다	모름/ 응답거절	
[민선 6기] 2014년 9~12월	504	50%	20%	6%	24%	30
2015년 1~6월	727	48%	21%	8%	23%	27
7~12월	592	52%	24%	6%	18%	28
2016년 1~6월	854	51%	21%	8%	20%	30
7~12월	748	48%	25%	7%	19%	23
2017년 1~6월	885	57%	26%	6%	11%	31
7~12월	840	57%	21%	8%	14%	36
[7기] 2018년 9~12월	551	52%	22%	8%	18%	30
2019년 1~6월	851	56%	23%	6%	15%	33
7~12월	826	55%	23%	6%	16%	32
2020년 1~6월	852	64%	21%	5%	11%	43
7~12월	812	62%	19%	6%	13%	43
2021년 1~6월	812	55%	26%	6%	13%	29
7~12월	783	54%	26%	6%	14%	28
[8기] 2023년 1~6월	768	54%	21%	7%	18%	33
<b>2023년 7~12월</b>	<b>730</b>	<b>51%</b>	<b>31%</b>	<b>6%</b>	<b>12%</b>	<b>20</b>
성별 남성	362	49%	37%	4%	10%	12
여성	368	53%	25%	8%	14%	28
연령별 18~29세	109	46%	27%	2%	25%	19
30대	83	43%	45%	3%	10%	-2
40대	120	40%	43%	8%	9%	-3
50대	143	51%	36%	5%	8%	15
60대	135	57%	28%	7%	8%	29
70대 이상	139	64%	14%	9%	13%	50
직업별 농/임/어업	60	57%	27%	6%	10%	30
자영업	116	49%	38%	6%	7%	11
기능노무/서비스	83	49%	31%	11%	9%	18
사무/관리	200	49%	41%	2%	8%	8
전업주부	147	55%	20%	9%	16%	35
학생	57	49%	18%	2%	31%	31
무직/은퇴/기타	67	55%	30%	7%	9%	25
성향별 보수	138	51%	39%	4%	5%	12
중도	245	48%	34%	6%	12%	14
진보	242	56%	30%	6%	9%	26
모름/응답거절	105	48%	17%	8%	27%	31
대통령 긍정 평가자	96	54%	34%	5%	6%	20
직무 부정 평가자	593	51%	32%	6%	11%	19
평소 많이 있다	146	51%	37%	8%	4%	14
정치에 약간 있다	321	51%	36%	5%	7%	15
관심이 별로 없다	187	54%	23%	5%	17%	31
전혀 없다/모름	76	42%	18%	8%	33%	24
분기별 3분기	395	47%	32%	6%	15%	15
4분기	335	56%	30%	5%	8%	26

응답자 특성표 2023년 7~12월	조사완료		가중 적용		가중값 배율 (B/A)	표본오차 95% 신뢰수준
	사례수 (명) (A)	비율	사례수 (명) (B)	비율		
전라북도 전체	730	100%	730	100%	1.00	±3.6%P
성별 남성	368	50%	362	50%	0.98	±5%P
여성	362	50%	368	50%	1.02	±5%P
연령별 18~29세	100	14%	109	15%	1.09	±10%P
30대	79	11%	83	11%	1.06	±11%P
40대	116	16%	120	16%	1.03	±9%P
50대	142	19%	143	20%	1.01	±8%P
60대	150	21%	135	19%	0.90	±8%P
70대 이상	143	20%	139	19%	0.97	±8%P
직업별 농/임/어업	64	9%	60	8%		±12%P
자영업	112	15%	116	16%		±9%P
기능노무/서비스	87	12%	83	11%		±11%P
사무/관리	197	27%	200	27%		±7%P
전업주부	147	20%	147	20%		±8%P
학생	49	7%	57	8%		±14%P
무직/은퇴/기타	74	10%	67	9%		±11%P
생활 수준별 상/중상	110	15%	116	16%		±9%P
중	305	42%	309	42%		±6%P
중하	164	22%	160	22%		±8%P
하	138	19%	130	18%		±8%P
성향별 보수	137	19%	138	19%		±8%P
중도	241	33%	245	34%		±6%P
진보	246	34%	242	33%		±6%P
모름/응답거절	106	15%	105	14%		±10%P

- 표본오차는 조사완료 사례수 기준. 세부 단위 표본오차는 소수점 이하 반올림하여 제시
- 가중 적용 사례수는 2023년 6월 행정안전부 주민등록인구 기준 성/연령 셀 가중 결과
- 한국갤럽 데일리 오피니언 [www.gallup.co.kr](http://www.gallup.co.kr)

# 시도지사 직무 수행 평가 - 전라남도

전라남도	사례수 (명)	시도지사 직무 수행 평가				Net Score (1)-(2)
		잘하고 있다 (1)	잘못하고 있다 (2)	어느 쪽도 아니다	모름/ 응답거절	
[민선 6기] 2014년 9~12월	471	50%	15%	6%	29%	35
2015년 1~6월	705	55%	15%	7%	24%	40
7~12월	568	55%	17%	7%	21%	38
2016년 1~6월	890	55%	17%	7%	21%	38
7~12월	814	55%	17%	8%	20%	38
2017년 1~5월	614	63%	19%	6%	12%	44
7~12월						
[7기] 2018년 9~12월	555	59%	11%	5%	25%	48
2019년 1~6월	876	65%	10%	5%	20%	55
7~12월	825	65%	10%	6%	19%	55
2020년 1~6월	841	71%	10%	5%	14%	61
7~12월	848	73%	9%	4%	14%	64
2021년 1~6월	769	67%	13%	4%	15%	54
7~12월	851	71%	10%	4%	15%	61
[8기] 2023년 1~6월	872	62%	14%	6%	18%	48
<b>2023년 7~12월</b>	<b>757</b>	<b>60%</b>	<b>18%</b>	<b>5%</b>	<b>17%</b>	<b>42</b>
성별 남성	380	59%	20%	5%	16%	39
여성	377	62%	15%	5%	18%	47
연령별 18~29세	102	66%	12%	1%	20%	54
30대	82	51%	26%	1%	22%	25
40대	118	59%	24%	7%	10%	35
50대	150	61%	21%	3%	15%	40
60대	145	58%	21%	8%	13%	37
70대 이상	160	64%	6%	7%	23%	58
직업별 농/임/어업	73	66%	17%	2%	15%	49
자영업	90	60%	26%	2%	12%	34
기능노무/서비스	118	56%	18%	6%	20%	38
사무/관리	180	63%	18%	3%	15%	45
전업주부	149	57%	16%	5%	22%	41
학생	54	68%	13%		18%	55
무직/은퇴/기타	92	57%	13%	15%	15%	44
성향별 보수	139	67%	13%	4%	16%	54
중도	242	58%	19%	5%	18%	39
진보	244	65%	19%	6%	10%	46
모름/응답거절	132	49%	17%	4%	30%	32
대통령 긍정 평가자	108	61%	18%	4%	16%	43
직무 부정 평가자	577	63%	19%	5%	14%	44
평소 많이 있다	149	62%	22%	6%	10%	40
정치에 약간 있다	346	64%	17%	5%	15%	47
관심이 별로 없다	173	57%	18%	6%	19%	39
전혀 없다/모름	89	48%	13%	3%	36%	35
분기별 3분기	391	59%	18%	4%	19%	41
4분기	366	62%	17%	6%	15%	45



응답자 특성표 2023년 7~12월	조사완료		가중 적용		가중값 배율 (B/A)	표본오차 95% 신뢰수준
	사례수 (명) (A)	비율	사례수 (명) (B)	비율		
전라남도 전체	757	100%	757	100%	1.00	±3.6%P
성별 남성	417	55%	380	50%	0.91	±5%P
여성	340	45%	377	50%	1.11	±5%P
연령별 18~29세	86	11%	102	14%	1.19	±11%P
30대	64	8%	82	11%	1.28	±12%P
40대	127	17%	118	16%	0.93	±9%P
50대	159	21%	150	20%	0.94	±8%P
60대	150	20%	145	19%	0.97	±8%P
70대 이상	171	23%	160	21%	0.94	±8%P
직업별 농/임/어업	77	10%	73	10%		±11%P
자영업	94	12%	90	12%		±10%P
기능노무/서비스	123	16%	118	16%		±9%P
사무/관리	180	24%	180	24%		±7%P
전업주부	146	19%	149	20%		±8%P
학생	39	5%	54	7%		±16%P
무직/은퇴/기타	98	13%	92	12%		±10%P
생활 수준별 상/중상	105	14%	105	14%		±10%P
중	342	45%	353	47%		±5%P
중하	159	21%	156	21%		±8%P
하	137	18%	129	17%		±8%P
성향별 보수	142	19%	139	18%		±8%P
중도	244	32%	242	32%		±6%P
진보	241	32%	244	32%		±6%P
모름/응답거절	130	17%	132	17%		±9%P

- 표본오차는 조사완료 사례수 기준. 세부 단위 표본오차는 소수점 이하 반올림하여 제시  
 - 가중 적용 사례수는 2023년 6월 행정안전부 주민등록인구 기준 성/연령 셀 가중 결과  
 - 한국갤럽 데일리 오피니언 [www.gallup.co.kr](http://www.gallup.co.kr)

# 시도지사 직무 수행 평가 - 경상북도



경상북도	사례수 (명)	시도지사 직무 수행 평가				Net Score (1)-(2)
		잘하고 있다 (1)	잘못하고 있다 (2)	어느 쪽도 아니다	모름/ 응답거절	
[민선 6기] 2014년 9~12월	696	63%	11%	5%	21%	52
2015년 1~6월	1,004	62%	13%	5%	20%	49
7~12월	835	61%	16%	6%	18%	45
2016년 1~6월	1,290	63%	14%	6%	17%	49
7~12월	1,076	59%	21%	5%	15%	38
2017년 1~6월	1,226	58%	28%	5%	10%	30
7~12월	1,153	56%	25%	5%	14%	31
[7기] 2018년 9~12월	760	45%	21%	6%	28%	24
2019년 1~6월	1,246	48%	23%	7%	22%	25
7~12월	1,184	53%	22%	5%	20%	31
2020년 1~6월	1,244	51%	27%	6%	16%	24
7~12월	1,193	50%	24%	7%	19%	26
2021년 1~6월	1,136	51%	27%	7%	15%	24
7~12월	1,212	54%	23%	7%	17%	31
[8기] 2023년 1~6월	1,153	61%	20%	4%	16%	41
<b>2023년 7~12월</b>	<b>1,044</b>	<b>62%</b>	<b>18%</b>	<b>4%</b>	<b>17%</b>	<b>44</b>
성별 남성	525	62%	20%	3%	16%	42
여성	519	62%	16%	4%	18%	46
연령별 18~29세	138	51%	16%	1%	32%	35
30대	122	61%	25%	1%	13%	36
40대	169	46%	33%	4%	17%	13
50대	207	60%	20%	5%	14%	40
60대	209	70%	13%	4%	12%	57
70대 이상	199	75%	5%	5%	15%	70
직업별 농/임/어업	93	76%	13%	4%	7%	63
자영업	163	58%	24%	2%	16%	34
기능노무/서비스	181	57%	18%	7%	19%	39
사무/관리	244	60%	24%	4%	13%	36
전업주부	205	67%	11%	4%	18%	56
학생	48	47%	14%		40%	33
무직/은퇴/기타	110	65%	16%	3%	15%	49
성향별 보수	405	72%	12%	3%	13%	60
중도	302	59%	23%	5%	14%	36
진보	189	51%	34%	3%	12%	17
모름/응답거절	147	51%	6%	6%	38%	45
대통령 긍정 평가자	548	77%	8%	3%	13%	69
직무 부정 평가자	387	45%	35%	3%	16%	10
평소 많이 있다	195	66%	22%	2%	10%	44
정치에 약간 있다	497	67%	19%	4%	10%	48
관심이 별로 없다	227	62%	16%	3%	20%	46
전혀 없다/모름	125	35%	11%	6%	47%	24
분기별 3분기	553	60%	19%	4%	17%	41
4분기	491	63%	17%	4%	16%	46

응답자 특성표 2023년 7~12월	조사완료		가중 적용		가중값 배율 (B/A)	표본오차 95% 신뢰수준
	사례수 (명) (A)	비율	사례수 (명) (B)	비율		
경상북도 전체	1,044	100%	1,044	100%	1.00	±3.0%P
성별 남성	537	51%	525	50%	0.98	±4%P
여성	507	49%	519	50%	1.02	±4%P
연령별 18~29세	108	10%	138	13%	1.27	±9%P
30대	99	9%	122	12%	1.24	±10%P
40대	169	16%	169	16%	1.00	±8%P
50대	238	23%	207	20%	0.87	±6%P
60대	224	21%	209	20%	0.93	±7%P
70대 이상	206	20%	199	19%	0.96	±7%P
직업별 농/임/어업	102	10%	93	9%		±10%P
자영업	162	16%	163	16%		±8%P
기능노무/서비스	178	17%	181	17%		±7%P
사무/관리	240	23%	244	23%		±6%P
전업주부	201	19%	205	20%		±7%P
학생	41	4%	48	5%		±15%P
무직/은퇴/기타	120	11%	110	11%		±9%P
생활 수준별 상/중상	151	14%	150	14%		±8%P
중	500	48%	502	48%		±4%P
중하	193	18%	191	18%		±7%P
하	176	17%	175	17%		±7%P
성향별 보수	413	40%	405	39%		±5%P
중도	302	29%	302	29%		±6%P
진보	193	18%	189	18%		±7%P
모름/응답거절	136	13%	147	14%		±8%P

- 표본오차는 조사완료 사례수 기준. 세부 단위 표본오차는 소수점 이하 반올림하여 제시
- 가중 적용 사례수는 2023년 6월 행정안전부 주민등록인구 기준 성/연령 셀 가중 결과
- 한국갤럽 데일리 오피니언 [www.gallup.co.kr](http://www.gallup.co.kr)

# 시도지사 직무 수행 평가 - 경상남도

활기찬 경남 행복한 도민



경상남도	사례수 (명)	시도지사 직무 수행 평가				Net Score (1)-(2)	
		잘하고 있다 (1)	잘못하고 있다 (2)	어느 쪽도 아니다	모름/ 응답거절		
[민선 6기] 2014년 9~12월	850	47%	33%	4%	16%	14	
2015년 1~6월	1,191	38%	49%	4%	10%	-11	
7~12월	943	32%	53%	5%	11%	-21	
2016년 1~6월	1,423	37%	46%	4%	12%	-9	
7~12월	1,281	33%	51%	5%	11%	-18	
2017년 1~4월	862	37%	52%	5%	6%	-15	
7~12월							
[7기] 2018년 9~12월	946	49%	22%	6%	23%	27	
2019년 1~6월	1,496	39%	39%	5%	17%	0	
7~12월	1,454	44%	33%	7%	15%	11	
2020년 1~6월	1,505	54%	30%	4%	12%	24	
7~12월	1,441	55%	28%	6%	12%	27	
2021년 1~6월	1,422	52%	30%	5%	13%	22	
7월	216	52%	25%	7%	16%	27	
[8기] 2023년 1~6월	1,412	50%	22%	7%	21%	28	
<b>2023년 7~12월</b>	<b>1,332</b>	<b>49%</b>	<b>24%</b>	<b>7%</b>	<b>20%</b>	<b>25</b>	
성별	남성	668	49%	25%	7%	18%	24
	여성	664	49%	23%	7%	21%	26
연령별	18~29세	186	49%	13%	5%	34%	36
	30대	170	43%	31%	4%	22%	12
	40대	245	42%	39%	4%	15%	3
	50대	276	44%	29%	10%	17%	15
	60대	251	54%	20%	9%	16%	34
	70대 이상	204	64%	9%	9%	17%	55
직업별	농/임/어업	65	59%	19%	9%	13%	40
	자영업	198	50%	23%	8%	20%	27
	기능노무/서비스	232	44%	28%	8%	19%	16
	사무/관리	362	45%	32%	5%	18%	13
	전업주부	259	53%	22%	7%	18%	31
	학생	73	49%	7%	5%	39%	42
	무직/은퇴/기타	143	54%	14%	12%	20%	40
성향별	보수	416	60%	16%	8%	16%	44
	중도	400	46%	24%	8%	22%	22
	진보	343	39%	40%	7%	14%	-1
	모름/응답거절	172	49%	11%	5%	35%	38
대통령 직무	긍정 평가자	519	68%	11%	8%	14%	57
	부정 평가자	686	37%	37%	7%	19%	0
평소 관심이	많이 있다	268	51%	29%	8%	12%	22
	약간 있다	636	51%	25%	7%	17%	26
	별로 없다	281	50%	20%	7%	22%	30
	전혀 없다/모름	147	37%	16%	4%	42%	21
분기별	3분기	702	50%	22%	7%	20%	28
	4분기	630	48%	26%	7%	19%	22

응답자 특성표 2023년 7~12월	조사완료		가중 적용		가중값 배율 (B/A)	표본오차 95% 신뢰수준	
	사례수 (명) (A)	비율	사례수 (명) (B)	비율			
경상남도 전체	1,332	100%	1,332	100%	1.00	±2.7%P	
성별	남성	698	52%	668	50%	0.96	±4%P
	여성	634	48%	664	50%	1.05	±4%P
연령별	18~29세	158	12%	186	14%	1.18	±8%P
	30대	161	12%	170	13%	1.06	±8%P
	40대	201	15%	245	18%	1.22	±7%P
	50대	308	23%	276	21%	0.90	±6%P
	60대	298	22%	251	19%	0.84	±6%P
	70대 이상	206	15%	204	15%	0.99	±7%P
직업별	농/임/어업	72	5%	65	5%		±12%P
	자영업	204	15%	198	15%		±7%P
	기능노무/서비스	235	18%	232	17%		±6%P
	사무/관리	342	26%	362	27%		±5%P
	전업주부	258	19%	259	19%		±6%P
	학생	62	5%	73	5%		±12%P
	무직/은퇴/기타	159	12%	143	11%		±8%P
생활 수준별	상/중상	173	13%	183	14%		±8%P
	중	615	46%	620	47%		±4%P
	중하	292	22%	291	22%		±6%P
	하	233	17%	219	16%		±6%P
성향별	보수	425	32%	416	31%		±5%P
	중도	397	30%	400	30%		±5%P
	진보	336	25%	343	26%		±5%P
	모름/응답거절	174	13%	172	13%		±7%P

- 표본오차는 조사완료 사례수 기준. 세부 단위 표본오차는 소수점 이하 반올림하여 제시
- 가중 적용 사례수는 2023년 6월 행정안전부 주민등록인구 기준 성/연령 셀 가중 결과
- 한국갤럽 데일리 오피니언 [www.gallup.co.kr](http://www.gallup.co.kr)

- 5·6기 홍준표(2012년 12월~2017년 4월), 7기 김경수(~2021년 7월), 8기 박완수 지사

- 한국갤럽 데일리 오피니언 2023 [www.gallup.co.kr](http://www.gallup.co.kr)

# 시도지사 직무 수행 평가 - 제주특별자치도



제주특별자치도	사례수 (명)	시도지사 직무 수행 평가				Net Score (1)-(2)
		잘하고 있다 (1)	잘못하고 있다 (2)	어느 쪽도 아니다	모름/ 응답거절	
[민선 6기] 2014년 9~12월	169	61%	17%	7%	14%	44
2015년 1~6월	239	55%	32%	4%	9%	23
7~12월	202	56%	33%	3%	9%	23
2016년 1~6월	247	53%	31%	5%	10%	22
7~12월	232	52%	33%	9%	6%	19
2017년 1~6월	288	50%	40%	6%	4%	10
7~12월	303	46%	41%	7%	6%	5
(민선 7기) 2018년 9~12월	184	50%	37%	5%	7%	13
2019년 1~6월	320	40%	49%	4%	7%	-9
7~12월	323	44%	43%	6%	7%	1
2020년 1~6월	300	52%	38%	6%	5%	14
7~12월	297	41%	49%	6%	3%	-8
2021년 1~6월	310	44%	44%	4%	7%	0
7월	68	-	-	-	-	-
[8기] 2023년 1~6월	319	56%	24%	6%	15%	32
<b>2023년 7~12월</b>	<b>300</b>	<b>52%</b>	<b>30%</b>	<b>7%</b>	<b>11%</b>	<b>22</b>
성별 남성	149	48%	32%	8%	13%	16
여성	151	57%	27%	6%	9%	30
연령별 18~29세	47	72%	13%	-	15%	59
30대	42	47%	37%	7%	9%	10
40대	58	37%	35%	10%	18%	2
50대	62	50%	40%	5%	5%	10
60대	49	55%	25%	9%	11%	30
70대 이상	42	57%	23%	14%	6%	34
직업별 농/임/어업	23	-	-	-	-	-
자영업	62	43%	39%	13%	4%	4
기능노무/서비스	48	50%	24%	6%	20%	26
사무/관리	73	54%	33%	3%	10%	21
전업주부	45	50%	24%	10%	15%	26
학생	26	-	-	-	-	-
무직/은퇴/기타	24	-	-	-	-	-
성향별 보수	61	51%	32%	7%	9%	19
중도	111	47%	41%	6%	6%	6
진보	87	67%	18%	6%	8%	49
모름/응답거절	42	39%	18%	13%	30%	21
대통령 긍정 평가자	91	50%	38%	4%	8%	12
직무 부정 평가자	187	55%	27%	9%	9%	28
평소 많이 있다	55	46%	35%	11%	9%	11
정치에 약간 있다	143	55%	30%	9%	7%	25
관심이 별로 없다	74	57%	26%	2%	16%	31
전혀 없다/모름	28	43%	27%	7%	23%	16
분기별 3분기	157	48%	32%	6%	13%	16
4분기	143	57%	27%	8%	8%	30

응답자 특성표 2023년 7~12월	조사완료		가중 적용		가중값 배율 (B/A)	표본오차 95% 신뢰수준
	사례수 (명) (A)	비율	사례수 (명) (B)	비율		
제주특별자치도 전체	300	100%	300	100%	1.00	±5.7%P
성별 남성	170	57%	149	50%	0.88	±8%P
여성	130	43%	151	50%	1.16	±9%P
연령별 18~29세	38	13%	47	16%	1.24	±16%P
30대	47	16%	42	14%	0.89	±14%P
40대	45	15%	58	19%	1.30	±15%P
50대	67	22%	62	21%	0.93	±12%P
60대	49	16%	49	16%	0.99	±14%P
70대 이상	54	18%	42	14%	0.78	±13%P
직업별 농/임/어업	28	9%	23	8%	-	±19%P
자영업	58	19%	62	21%	-	±13%P
기능노무/서비스	50	17%	48	16%	-	±14%P
사무/관리	68	23%	73	24%	-	±12%P
전업주부	42	14%	45	15%	-	±15%P
학생	19	6%	26	9%	-	±23%P
무직/은퇴/기타	35	12%	24	8%	-	±17%P
생활 수준별 상/중상	57	19%	59	20%	-	±13%P
중	131	44%	138	46%	-	±9%P
중하	57	19%	53	18%	-	±13%P
하	50	17%	43	14%	-	±14%P
성향별 보수	72	24%	61	20%	-	±12%P
중도	108	36%	111	37%	-	±9%P
진보	76	25%	87	29%	-	±11%P
모름/응답거절	44	15%	42	14%	-	±15%P

- 표본오차는 조사완료 사례수 기준. 세부 단위 표본오차는 소수점 이하 반올림하여 제시
- 가중 적용 사례수는 2023년 6월 행정안전부 주민등록인구 기준 성/연령 셀 가중 결과
- 한국갤럽 데일리 오피니언 [www.gallup.co.kr](http://www.gallup.co.kr)

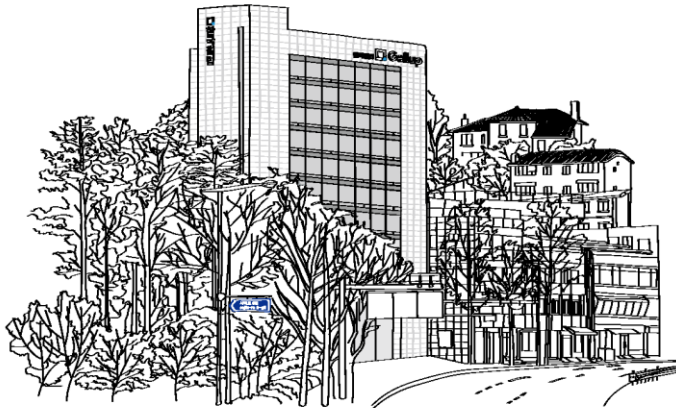
- 민선 6·7기 원희룡(~2021년 7월), 8기 오영훈 지사

- 30사례 미만은 수치 제시하지 않음. 한국갤럽 데일리 오피니언 2023 [www.gallup.co.kr](http://www.gallup.co.kr)



“조사는 결코 화려하거나 스스로 빛나는  
업(業)이 아니다. 사회의 명암, 좌우 대립,  
빈부 문제, 정보 격차, 과거와 미래 등을  
두루 살펴 매 순간 어느 한쪽으로 치우치지  
않도록 스스로 경계하며 꾸준히 공부하고  
탐구하는 일이다. 때로는 관행과 시류에  
맞서야 하고, 때로는 비난과 질시를 묵묵히  
견뎌야 한다. 어렵지만 누군가는 반드시  
해야 할 일, 힘들지만 그만큼 보람된 일이다.”

## 조사인의 길, 박무익



한국갤럽조사연구소는 1974년 6월 박무익 회장이 설립한  
한국 최초의 법인 형태 조사 전문 회사입니다.

1970년대부터 사회 주요 현안 자체 조사 결과를 발표해 왔으며,  
우리 국민의 71%가 한국갤럽을 알고 있습니다.

—  
한국갤럽 홈페이지 갤럽리포트 게시판을 통해 공개한 자료는  
모두 한국갤럽의 자산이므로 상업적 용도의 재판매를 금지합니다(→ [FAQ](#)).

·  
기사, 논문, SNS 공유 등 재판매 이외 용도로는  
누구나, 무료로, 자유롭게 인용하실 수 있습니다.

·  
인용하실 때는 반드시 출처를 밝혀 주십시오.  
가능하면 조사 기간, 방법, 표본크기 등 개요까지 함께 표시하실 것을 권장합니다.

·  
저희는 소수점 아래 수치를 제시하지 않는 것을 원칙으로 하고 있으니,  
인용하실 때도 그에 따라 주실 것을 당부합니다.

—  
한국갤럽 조사에 관심 가져주셔서 고맙습니다.

- 매주 새로운 조사 결과를 전합니다: [이메일 뉴스레터 구독 신청](#) | [카카오톡채널 추가](#)
- 문의: 전화 02-3702-2100(대표)/2571/2621/2622 또는 [홈페이지 Q&A](#)
- 주소: (본관) 03167 서울시 종로구 사직로 70, (신관) 03042 서울시 종로구 자하문로 70

—  
이 문서에는 네이버 나눔글꼴과 한글과컴퓨터 함초롬체를 썼습니다.