

# 한국갤럽 데일리 오피니언

---

2021년 하반기 광역자치단체장(민선 7기 시도지사) 직무 수행 평가 [교차집계표]

서울특별시 | 부산광역시 | 대구광역시 | 인천광역시 | 광주광역시 | 대전광역시 | 울산광역시 | 세종특별자치시 |  
경기도 | 강원도 | 충청북도 | 충청남도 | 전라북도 | 전라남도 | 경상북도 | 경상남도 | 제주특별자치도  
(2014년 이후 반기별 시도지사 직무 평가 추이 포함)

## 조사 개요

- 조사기간: 2021년 7~12월
- 표본추출: 휴대전화 RDD 표본 프레임에서 무작위 추출(집전화 RDD 15% 포함)
- 응답방식: 전화조사원 인터뷰
- 조사대상: 전국 만 18세 이상 20,466명(17개 시도별 최대 4,596명, 최소 68명)
- 표본오차: 17개 시도별  $\pm 1.4 \sim 11.9\%$ 포인트(95% 신뢰수준) - 직무 평가 표준오차·신뢰구간·상대표준오차 제시(7페이지)
- 평균 응답률: 15%
- 의뢰처: 한국갤럽 자체 조사

갤럽리포트 G20220112

한국갤럽 데일리 오피니언 독자 여러분, 안녕하십니까?

1974년 문을 연 저희 연구소가 지금까지 얻은 명성은 저희 조사에 협조해주신 우리 국민 덕분입니다.

저희는 그에 보답하는 마음으로 1970년대부터 자체 조사 결과로 단행본을 펴냈고, 1990년대에는 조사 전문 데이터베이스를 구축했습니다.

2012년부터는 자체 조사를 정례화해 매주 새로운 결과를 공개하며, 누구나 무료로 활용할 수 있도록 했습니다.

여론조사의 홍수 속에 '정확한 자' 하나를 제공하고자 시작한 저희 노력이 여론의 흐름을 읽으시는 데 도움되기를 바랍니다.

한국갤럽에 몸 담고 있는 한 사람, 한 사람은 공정하고 신뢰받는 조사회사로서 사명을 다하기 위해 계속 노력하겠습니다.



### 한국갤럽 데일리 오피니언은

조사원이 직접 묻고 응답 받는 인터뷰 방식으로 진행합니다.

전국 유권자 대표성을 최대한 확보하고자 무작위발생(RDD: Random Digit Dialing)한 휴대전화 번호를 기본 표본추출틀로 합니다. 단, 휴대전화만으로는 접근하기 어려운 여성, 고연령대 일부는 무작위발생한 집전화번호 조사로 보완합니다(반영 비율 평균 15%).

→ [데일리 오피니언 표본설계: 모집단 정의부터 모수추정까지](#)

→ [전화조사 콜백, 폭넓은 여론 수렴을 위한 필수 절차입니다: 콜 차수별 응답자 프로파일·정치적 성향 분석](#)

→ [정치 고관심층 위주 조사는 전체 여론을 왜곡합니다: 정치 관심도와 여론조사](#)

→ [알고 보면 들쭉날쭉하지 않습니다: 차기 정치지도자 선호도 질문 방식과 조사방법 간 차이](#)



### 여론조사 바로보기

자주 물으시는 질문과 답글, 여론조사에 대한 이해를 돕는 한국갤럽 홈페이지 게시물 링크입니다. 클릭하면 연결됩니다.

1 → [조사방법이 다르면 결과도 다릅니다: 같은 시기 상반된 조사 결과가 나오는 이유](#)

2 → [표본오차보다 훨씬 작은 변동에 의미를 부여하는 행위는 해석이 아니라 허구\(虛構\)입니다](#)

3 → [여론조사 결과는 옳고 그름의 잣대가 아니라, 다양한 의견의 중간점이 어디쯤인지 가늠하는 이정표 역할을 할 뿐입니다](#)

4 → [평소 정당 지지도는 현시점 유권자의 정당에 대한 태도로, 선거 결과에 대한 예측이 아닙니다](#)

5 → [오보\(誤報\)에 가까울 만큼 여론조사에 대한 무지\(無知\)를 드러낸 기사가 많습니다: 부끄러운 여론조사 보도](#)

6 → [여론조사는 정치 도구가 아니라 확률과 통계에 기반한 과학적 절차입니다: 한계와 오해](#)

7 → [한국갤럽 유무선RDD 전화조사, 선거여론조사 관련 학술 논문 다운로드](#)

8 → [여론조사의 이해와 활용에 관한 다양한 시각을 담은 기사/칼럼/인터뷰](#)

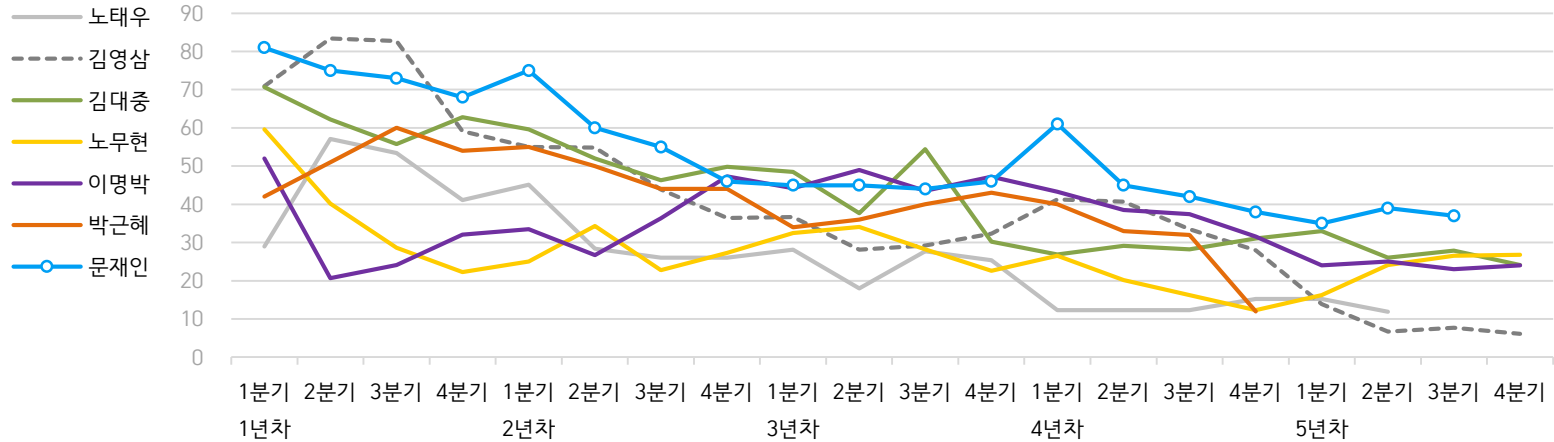
9 → [한국갤럽 데일리 오피니언의 시작: 사회적 책임과 중립\(中立\)](#)

# 한국갤럽 역대 대통령 직무 수행 평가 1988~2021

1988~2011년은 분기 내 여러 조사 결과의 중위수 기준, 2012년 이후는 한국갤럽 데일리 오피니언 매주 조사 분기별 통합 결과, '잘하고 있다' → 긍정, '잘못하고 있다' → 부정 평가 비율

질문) 귀하는 ○○○ 대통령이 대통령으로서의 직무를 잘 수행하고 있다고 보십니까, 아니면 잘못 수행하고 있다고 보십니까? (긍정/부정을 답하지 않은 경우 재질문)  
 굳이 말씀하신다면, '잘하고 있다'와 '잘못하고 있다' 중 어느 쪽입니까?

## ● 역대 대통령 직무 수행 긍정률 (%)



## ● 역대 대통령 직무 수행 평가 (%)

대통령	재임연차	1년차				2년차				3년차				4년차				5년차				
		분기	1분기	2분기	3분기	4분기	1분기	2분기	3분기	4분기	1분기	2분기	3분기	4분기	1분기	2분기	3분기	4분기	1분기	2분기	3분기	4분기
13대 노태우 (1988~1993)	긍정	29	57	53	41	45	28	26	-	28	18	28	25	12	-	-	15	-	12	-	-	-
	부정	46	16	25	27	25	41	45	-	40	62	55	54	40	-	-	41	-	56	-	-	-
14대 김영삼 (1993~1998)	긍정	71	83	83	59	55	55	44	36	37	28	29	32	41	41	34	28	14	7	8	6	
	부정	7	4	6	18	24	21	25	33	34	41	45	39	33	37	40	47	65	74	78	74	
15대 김대중 (1998~2003)	긍정	71	62	56	63	60	52	46	50	49	38	54	30	27	29	28	31	33	26	28	24	
	부정	7	11	17	14	16	22	29	24	20	26	18	51	55	52	49	49	41	53	52	56	
16대 노무현 (2003~2008)	긍정	60	40	29	22	25	34	23	27	33	34	28	23	27	20	16	12	16	24	27	27	
	부정	19	41	53	62	57	46	60	57	55	53	61	67	63	70	74	79	78	66	64	62	
17대 이명박 (2008~2013)	긍정	52	21	24	32	34	27	36	47	44	49	44	47	43	39	37	32	25	25	23	24	
	부정	29	69	65	55	55	55	55	45	45	41	43	41	49	54	55	60	62	58	59	63	
18대 박근혜 (2013~2017)	긍정	42	51	60	54	55	50	44	44	34	36	40	43	40	33	32	12					
	부정	23	23	21	33	34	39	46	45	56	54	51	46	49	53	55	80					
19대 문재인 (2017~2022)	긍정	81	75	73	68	75	60	55	46	45	45	44	46	61	45	42	38	35	39	37		
	부정	11	17	19	23	15	30	36	44	45	46	48	46	30	45	48	53	56	53	56		

- 역대 대통령 평가에는 모두 동일 질문 방식 적용(2점 척도, 재질문 1회). 한국갤럽 데일리 오피니언 [www.gallup.co.kr](http://www.gallup.co.kr)

- 박근혜 대통령 4년차 4분기 직무 긍정률: 2016년 10월 4주간 평균 24% → 11~12월 6주간 평균 5%. 2017년 3월 10일 탄핵

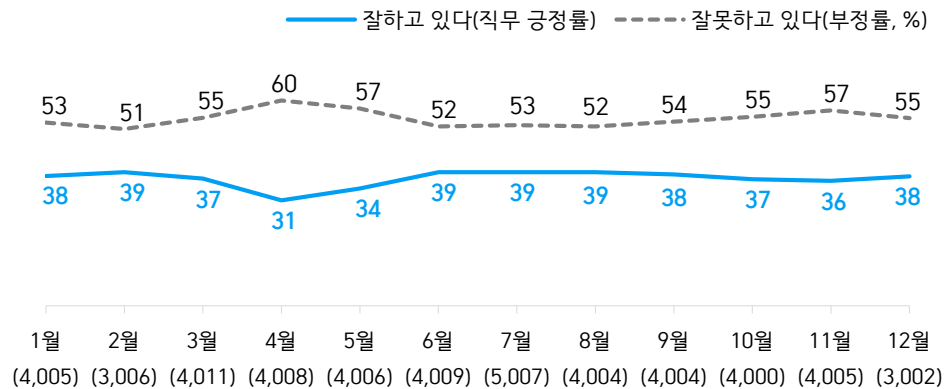
- 문재인 대통령은 2017년 5월 10일 취임. 1년차 1분기는 그해 6월 평균. 2분기 7~9월, 3분기 10~12월, 4분기는 이듬해(1~3월) 평균

# 대통령 직무 수행 평가, 정당 지지도 - 2021년 월간 지표 추이

매주 화~목 조사 | 휴대전화 RDD 조사(집전화 RDD 보완) | 월 평균 유효표본 3,922명 | 월 평균 표본오차 ±1.6%포인트(95% 신뢰수준) | 연간 응답률 15%

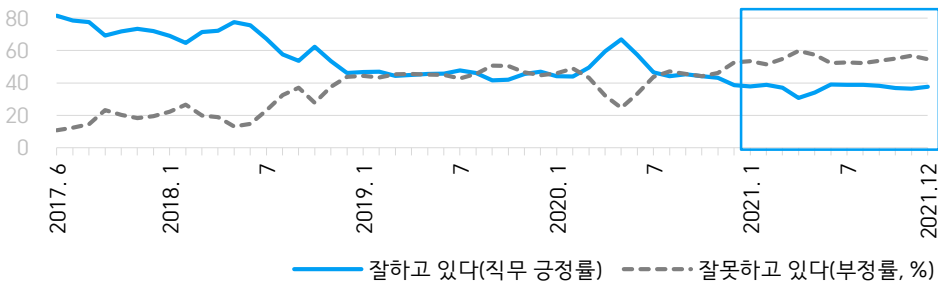
**질문)** 귀하는 문재인 대통령이 대통령으로서의 직무를 잘 수행하고 있다고 보십니까, 아니면 잘못 수행하고 있다고 보십니까? (긍정/부정을 답하지 않은 경우 재질문) 굳이 말씀하신다면, '잘하고 있다'와 '잘못하고 있다' 중 어느 쪽입니까?

## ● 2021년 월별 대통령 직무 수행 평가: 전국



- 괄호 안은 해당 월 조사완료 사례수. 월 평균 표본오차 ±1.6%포인트(95% 신뢰수준)  
- 한국갤럽 데일리 오피니언 제431~477호 www.gallup.co.kr

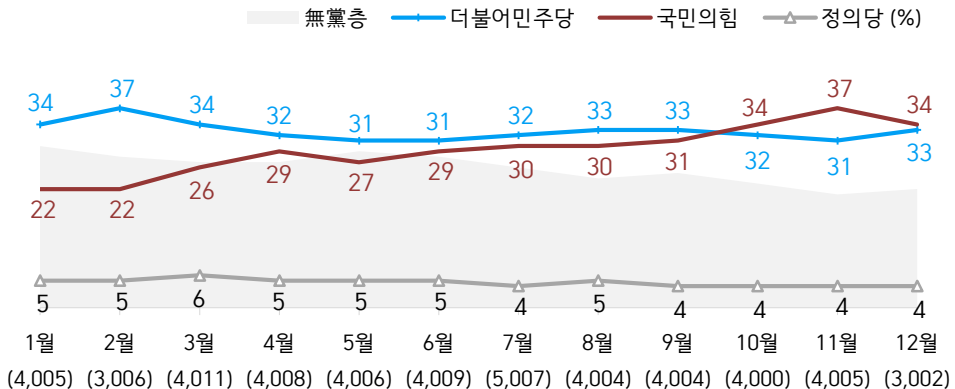
## ● 2017년 6월 이후 대통령 직무 수행 평가: 전국



- 2017년 5월 9일 제19대 대통령선거. 10일 문재인 대통령 취임. 취임 4주차(6월 1주)부터 직무 평가  
- 매주 전국 성인 약 1,000명 전화조사, 월 통합 자료. 한국갤럽 데일리 오피니언 www.gallup.co.kr

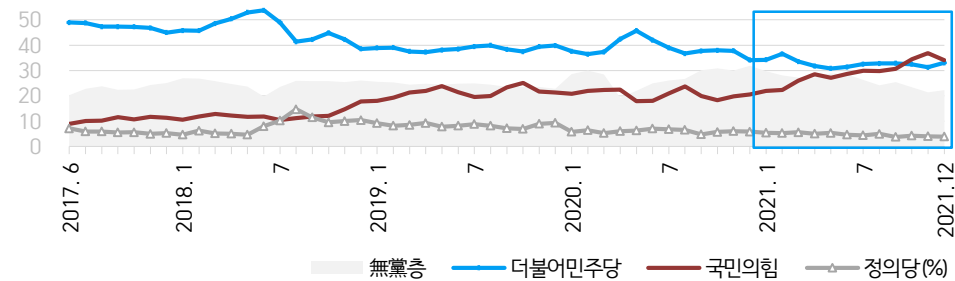
**질문)** 귀하는 다음 중 어느 정당 또는 단체를 지지하십니까? 보기를 순환하여 불러드리겠습니다. ('모름/없음'인 경우 재질문) 그럼, 본인 성향은 어느 정당/단체에 조금이라도 더 가깝습니까?  
- 원내 2인 이상 정당 기준 보기 제시

## ● 2021년 월별 주요 정당 지지도: 전국



- 2021년 12월 국민의힘 3%, 열린민주당 3%. 무당(無黨)층='현재 지지하는 정당 없음/모름/응답거절'  
- 괄호 안은 해당 월 조사완료 사례수. 월 평균 표본오차 ±1.6%포인트(95% 신뢰수준)

## ● 2017년 6월 이후 주요 정당 지지도: 전국



- 2017년 제19대 문재인 대통령 취임 4주차(6월 1주)부터 제시  
- 국민의힘 전신: 자유한국당(~2020년 1월), 미래통합당(~2020년 8월)  
- 매주 전국 성인 약 1,000명 전화조사, 월 통합 자료. 한국갤럽 데일리 오피니언 www.gallup.co.kr

● 시도지사 직무 수행 평가 전국 요약: 2014~2021년 반기별 추이

	사례수 (명)	시도지사 직무 수행 평가				Net Score (1)-(2)	표본오차 95% 신뢰수준
		잘하고 있다 (1)	잘못하고 있다 (2)	어느쪽도 아니다	모름/ 응답거절		
(민선 6기) 2014년 9~12월 시도 평균	14,116	52%	20%	6%	22%	32	
2015년 1~6월 시도 평균	20,896	52%	24%	6%	18%	28	
7~12월 시도 평균	17,080	54%	25%	6%	15%	29	
2016년 1~6월 시도 평균	22,097	52%	25%	7%	16%	27	
7~12월 시도 평균	21,142	51%	27%	7%	15%	24	
2017년 1~6월 시도 평균	23,291	54%	31%	5%	9%	23	
7~12월 시도 평균	20,762	53%	28%	7%	12%	25	
(민선 7기) 2018년 9~12월 시도 평균	15,026	51%	25%	6%	18%	26	
2019년 1~6월 시도 평균	24,065	50%	28%	6%	16%	22	
7~12월 시도 평균	23,069	52%	28%	6%	14%	24	
2020년 1~6월 시도 평균	23,397	56%	28%	5%	11%	28	
7~12월 시도 평균	17,009	56%	27%	5%	12%	29	
2021년 1~6월 시도 평균	19,128	54%	28%	5%	13%	26	
<b>2021년 7~12월 시도 평균</b>	<b>20,466</b>	<b>51%</b>	<b>31%</b>	5%	12%	20	
서울특별시 - 오세훈 (국민의힘)	4,596	51%	30%	5%	14%	21	±1.4%P
부산광역시 - 박형준 (국민의힘)	1,664	47%	30%	6%	17%	17	±2.4%P
대구광역시 - 권영진 (국민의힘)	1,146	39%	49%	6%	7%	-10	±2.9%P
인천광역시 - 박남춘 (민주당)	1,317	44%	36%	6%	14%	8	±2.7%P
광주광역시 - 이용섭 (민주당)	721	57%	27%	5%	11%	30	±3.6%P
대전광역시 - 허태정 (민주당)	738	50%	34%	4%	12%	16	±3.6%P
울산광역시 - 송철호 (민주당)	528	43%	45%	4%	8%	-2	±4.3%P
세종특별자치시 - 이춘희 (민주당)	132	-	-	-	-	-	±8.5%P
*경기도 - 이재명 (민주당)	4,119	63%	29%	3%	6%	34	±1.5%P
강원도 - 최문순 (민주당)	723	47%	36%	7%	10%	11	±3.6%P
충청북도 - 이시종 (민주당)	727	54%	27%	6%	12%	27	±3.6%P
충청남도 - 양승조 (민주당)	925	55%	23%	5%	17%	32	±3.2%P
전라북도 - 송하진 (민주당)	783	54%	26%	6%	14%	28	±3.5%P
전라남도 - 김영록 (민주당)	851	71%	10%	4%	15%	61	±3.4%P
경상북도 - 이철우 (국민의힘)	1,212	54%	23%	7%	17%	31	±2.8%P
*경상남도 - 김경수 (민주당)	216	52%	25%	7%	16%	27	±6.7%P
*제주특별자치도 - 원희룡 (국민의힘)	68	-	-	-	-	-	±11.9%P

- 시도지사 직무 평가는 지역별 상황·특수성 고려해 시도 간 비교가 아닌 해당 지역 내 추이 중심으로 봐야 함
- 경남은 2021년 7월 21일 지사직 상실. 제주는 8월 1일, 경기는 10월 25일 지사직 사퇴. 이후 조사하지 않음
- 대통령 직무 평가와 병행, 매주 전국 1,000명 전화조사 통합 결과. 세종, 제주는 사례수가 적어 수치 제시하지 않음
- Net Score: 순(純)지수, 긍정-부정 격차. 민주당=더불어민주당. 한국갤럽 데일리 오피니언 2021 www.gallup.co.kr

● 2021년 하반기 시도지사 직무 수행 평가 - 시도별 직전 반기 비교

	2021년 1~6월			2021년 7~12월			
	잘하고 있다 (1)	잘못하고 있다 (2)	Net Score (1)-(2)	잘하고 있다 (1)	잘못하고 있다 (2)	Net Score (1)-(2)	Net Score 증감
전체 시도 평균	54%	28%	26	51%	31%	20	
서울특별시 - 오세훈 (국민의힘)	56%	19%	37	51%	30%	21	(-16)
부산광역시 - 박형준 (국민의힘)	53%	15%	38	47%	30%	17	(-21)
대구광역시 - 권영진 (국민의힘)	47%	43%	4	39%	49%	-10	(-14)
인천광역시 - 박남춘 (민주당)	43%	36%	7	44%	36%	8	(+1)
광주광역시 - 이용섭 (민주당)	59%	28%	31	57%	27%	30	(-1)
대전광역시 - 허태정 (민주당)	53%	25%	28	50%	34%	16	(-12)
울산광역시 - 송철호 (민주당)	43%	45%	-2	43%	45%	-2	(+0)
세종특별자치시 - 이춘희 (민주당)	-	-	-	-	-	-	-
*경기도 - 이재명 (민주당)	72%	19%	53	63%	29%	34	(-19)
강원도 - 최문순 (민주당)	52%	32%	20	47%	36%	11	(-9)
충청북도 - 이시종 (민주당)	58%	25%	33	54%	27%	27	(-6)
충청남도 - 양승조 (민주당)	57%	20%	37	55%	23%	32	(-5)
전라북도 - 송하진 (민주당)	55%	26%	29	54%	26%	28	(-1)
전라남도 - 김영록 (민주당)	67%	13%	54	71%	10%	61	(+7)
경상북도 - 이철우 (국민의힘)	51%	27%	24	54%	23%	31	(+7)
*경상남도 - 김경수 (민주당)	52%	30%	22	52%	25%	27	(+5)
*제주특별자치도 - 원희룡 (국민의힘)	44%	44%	0	-	-	-	-

**질문)** 귀하께서 살고 계시는 지역의 (시장/도지사)가 (시장/도지사)로서의 직무를 잘 수행하고 있다고 보십니까, 아니면 잘못 수행하고 있다고 보십니까? (긍정/부정을 답하지 않은 경우 재질문)  
 굳이 말씀하신다면, '잘하고 있다'와 '잘못하고 있다' 중 어느 쪽입니까?

- 시도지사 직무 평가는 지역별 상황·특수성 고려해 시도 간 비교가 아닌 해당 지역 내 추이 중심으로 봐야 함
- 민주당=더불어민주당. 서울·부산시장은 2021년 4월 보궐선거 당선, 5월부터 직무 평가
- 경남은 2021년 7월 21일 지사직 상실. 제주는 8월 1일, 경기는 10월 25일 지사직 사퇴. 이후 조사하지 않음
- 대통령 직무 평가와 같은 질문으로 병행. 매주 전국 1,000명 전화조사. 반기별 통합 결과
- 세종, 제주는 사례수가 적어 수치 제시하지 않음
- Net Score: 순(純)지수, 긍정-부정 격차. 한국갤럽 데일리 오피니언 2021 www.gallup.co.kr

한국갤럽 데일리 오피니언은

유·무선전화 RDD 번호를 단순확률추출해 조사하고

전국 유권자를 대표할 수 있도록 지역, 성, 연령대 등 세부 특성 층별로

사후층화 가중을 적용하여 모집단 특성인 모수를 추정합니다.

→ [데일리 오피니언 표본설계: 모집단 정의부터 모수추정까지](#)

시도지사 직무 수행 평가에 대한

모수 추정치의 신뢰 범위와 정도를 나타내는 95% 신뢰구간과 상대표준오차를

고려하여 해석하시길 바랍니다.

### 95% 신뢰구간

모수가 이 구간 안에 있을 확률이 95%라는 의미입니다.

이 구간 안에서의 수치 변동은 실제 변화인지 오차인지 단정할 수 없습니다.

### 상대표준오차

통계 신뢰성 지표로, 수치가 작을수록 더 신뢰할 수 있습니다.

(참고) 캐나다 통계청 표본조사 상대표준오차 기준

- 0.0 ~ 4.9%: 매우 우수(Excellent)
- 5.0 ~ 9.9%: 우수(Very Good)
- 10.0 ~ 14.9%: 좋음(Good)
- 15.0 ~ 24.9%: 허용 가능(Acceptable)
- 25.0 ~ 34.9%: 주의사항과 함께 사용 가능(Use with caution)
- 35.0% 이상: 공표 시 신뢰 불가(Too unreliable to publish)

출처: Butcher, B. & Elliot, D. (1986)

〈표본오차 매뉴얼: A sampling errors manual〉(통계청 표본관리과 역). p.8.

### ● 시도지사 직무 수행 평가 표준오차, 신뢰구간, 상대표준오차

2021년 7~12월	조사완료 사례수 (명)	시도지사 직무 수행 평가	추정치	표준 오차	95% 신뢰구간		상대 표준오차
					하한	상한	
서울특별시	4,596	잘하고 있다	51%	0.7%	49%	52%	1.4%
		잘못하고 있다	30%	0.7%	29%	32%	2.2%
부산광역시	1,664	잘하고 있다	47%	1.2%	44%	49%	2.7%
		잘못하고 있다	30%	1.1%	28%	33%	3.8%
대구광역시	1,146	잘하고 있다	39%	1.4%	36%	41%	3.7%
		잘못하고 있다	49%	1.5%	46%	52%	3.0%
인천광역시	1,317	잘하고 있다	44%	1.4%	41%	47%	3.2%
		잘못하고 있다	36%	1.3%	33%	39%	3.7%
광주광역시	721	잘하고 있다	57%	1.9%	53%	61%	3.4%
		잘못하고 있다	27%	1.7%	24%	31%	6.2%
대전광역시	738	잘하고 있다	50%	1.9%	46%	53%	3.8%
		잘못하고 있다	34%	1.8%	30%	38%	5.3%
울산광역시	528	잘하고 있다	43%	2.2%	38%	47%	5.2%
		잘못하고 있다	45%	2.2%	41%	49%	5.0%
세종특별자치시	132	잘하고 있다		5.2%			9.1%
		잘못하고 있다		5.1%			16.0%
*경기도	4,119	잘하고 있다	63%	0.8%	61%	64%	1.2%
		잘못하고 있다	29%	0.7%	27%	30%	2.5%
강원도	723	잘하고 있다	47%	2.0%	44%	51%	4.2%
		잘못하고 있다	36%	1.9%	32%	40%	5.3%
충청북도	727	잘하고 있다	54%	1.9%	50%	58%	3.5%
		잘못하고 있다	27%	1.7%	24%	30%	6.2%
충청남도	925	잘하고 있다	55%	1.7%	52%	58%	3.0%
		잘못하고 있다	23%	1.4%	20%	26%	6.2%
전라북도	783	잘하고 있다	54%	1.8%	50%	57%	3.4%
		잘못하고 있다	26%	1.6%	23%	30%	6.2%
전라남도	851	잘하고 있다	71%	1.6%	68%	74%	2.2%
		잘못하고 있다	10%	1.1%	8%	13%	10.5%
경상북도	1,212	잘하고 있다	54%	1.5%	51%	57%	2.7%
		잘못하고 있다	23%	1.3%	20%	25%	5.5%
*경상남도	216	잘하고 있다	52%	3.5%	45%	59%	6.7%
		잘못하고 있다	25%	2.9%	20%	31%	11.6%
*제주특별자치도	68	잘하고 있다		6.1%			15.2%
		잘못하고 있다		5.9%			11.1%

- 경남은 2021년 7월 21일 지사직 상실. 제주는 8월 1일, 경기도는 10월 25일 지사직 사퇴

- 세종, 제주는 사례수 적어 추정치 제시하지 않음. 한국갤럽 데일리 2021 www.gallup.co.kr

# 시도지사 직무 수행 평가 - 서울특별시



서울특별시	사례수 (명)	시도지사 직무 수행 평가				Net Score (1)-(2)
		잘하고 있다 (1)	잘못하고 있다 (2)	어느 쪽도 아니다	모름/ 응답거절	
(민선 6기) 2014년 9~12월	3,337	60%	26%	6%	9%	34
2015년 1~6월	5,035	56%	30%	5%	9%	26
7~12월	4,054	55%	31%	6%	8%	24
2016년 1~6월	4,512	51%	33%	6%	10%	18
7~12월	4,430	50%	35%	5%	10%	15
2017년 1~6월	4,966	59%	31%	5%	5%	28
7~12월	4,713	60%	27%	6%	8%	33
(민선 7기) 2018년 9~12월	2,953	51%	38%	5%	6%	13
2019년 1~6월	4,706	48%	39%	4%	8%	9
7~12월	4,478	48%	39%	4%	8%	9
2020년 1~6월	4,652	55%	35%	4%	7%	20
7~12월						
2021년 5~6월	1,528	56%	19%	5%	21%	37
<b>2021년 7~12월</b>	<b>4,596</b>	<b>51%</b>	<b>30%</b>	<b>5%</b>	<b>14%</b>	<b>21</b>
성별 남성	2,215	53%	28%	5%	14%	25
여성	2,381	49%	32%	4%	15%	17
연령별 18~29세	885	55%	26%	2%	17%	29
30대	797	46%	39%	3%	13%	7
40대	823	37%	47%	4%	12%	-10
50대	828	50%	31%	6%	14%	19
60대 이상	1,264	61%	17%	7%	15%	44
직업별 농/임/어업	1	-	-	-	-	-
자영업	602	47%	33%	5%	15%	14
기능노무/서비스	528	50%	29%	7%	14%	21
사무/관리	1,727	46%	39%	4%	12%	7
전업주부	828	59%	21%	5%	15%	38
학생	411	57%	25%	1%	17%	32
무직/은퇴/기타	500	54%	19%	7%	20%	35
성향별 보수	1,281	71%	15%	5%	9%	56
중도	1,605	51%	31%	5%	14%	20
진보	1,111	31%	53%	3%	13%	-22
모름/응답거절	598	43%	21%	7%	30%	22
대통령 긍정 평가자	1,639	29%	55%	4%	13%	-26
직무 부정 평가자	2,636	67%	17%	5%	12%	50
평소 많이 있다	1,211	54%	34%	4%	9%	20
정치에 약간 있다	2,260	51%	33%	5%	12%	18
관심이 별로 없다	761	50%	24%	5%	21%	26
전혀 없다	271	42%	20%	2%	36%	22
분기별 3분기	2,484	49%	30%	5%	16%	19
4분기	2,112	53%	31%	4%	12%	22

응답자 특성표 2021년 7~12월	조사완료		가중 적용		가중값 배율 (B/A)	표본오차 95% 신뢰수준
	사례수 (명) (A)	비율	사례수 (명) (B)	비율		
서울특별시 전체	4,596	100%	4,596	100%	1.00	±1.4%P
성별 남성	2,236	49%	2,215	48%	0.99	±2.1%P
여성	2,360	51%	2,381	52%	1.01	±2.0%P
연령별 18~29세	790	17%	885	19%	1.12	±3.5%P
30대	748	16%	797	17%	1.06	±3.6%P
40대	799	17%	823	18%	1.03	±3.5%P
50대	875	19%	828	18%	0.95	±3.3%P
60대 이상	1,384	30%	1,264	28%	0.91	±2.6%P
직업별 농/임/어업	1	0%	1	0%		±98.0%P
자영업	620	13%	602	13%		±3.9%P
기능노무/서비스	538	12%	528	11%		±4.2%P
사무/관리	1,676	36%	1,727	38%		±2.4%P
전업주부	869	19%	828	18%		±3.3%P
학생	368	8%	411	9%		±5.1%P
무직/은퇴/기타	524	11%	500	11%		±4.3%P
생활 수준별 상/중상	1,134	25%	1,153	25%		±2.9%P
중	1,953	42%	1,967	43%		±2.2%P
중하	839	18%	833	18%		±3.4%P
하	595	13%	571	12%		±4.0%P
성향별 보수	1,293	28%	1,281	28%		±2.7%P
중도	1,591	35%	1,605	35%		±2.5%P
진보	1,100	24%	1,111	24%		±3.0%P
모름/응답거절	612	13%	598	13%		±4.0%P

- 표본오차는 조사완료 사례수 기준. 한국갤럽 데일리 오피니언 [www.gallup.co.kr](http://www.gallup.co.kr)

- 가중 적용 사례수는 2021년 7월 행정안전부 주민등록인구 기준 성/연령 셀 가중 결과

- 5·6·7기 박원순(2011년 10월~2020년 7월), 2021년 4월 보궐선거에서 오세훈 당선

- 50사례 미만은 수치 제시하지 않음. 한국갤럽 데일리 오피니언 2021 [www.gallup.co.kr](http://www.gallup.co.kr)



# 시도지사 직무 수행 평가 - 부산광역시



부산광역시	사례수 (명)	시도지사 직무 수행 평가				Net Score (1)-(2)
		잘하고 있다 (1)	잘못하고 있다 (2)	어느 쪽도 아니다	모름/ 응답거절	
(민선 6기) 2014년 9~12월	1,033	44%	22%	7%	27%	22
2015년 1~6월	1,415	44%	27%	8%	21%	17
7~12월	1,189	51%	27%	6%	16%	24
2016년 1~6월	1,710	47%	28%	8%	17%	19
7~12월	1,539	42%	37%	9%	12%	5
2017년 1~6월	1,731	38%	45%	7%	10%	-7
7~12월	1,629	36%	46%	7%	12%	-10
(민선 7기) 2018년 9~12월	1,049	43%	28%	7%	22%	15
2019년 1~6월	1,680	41%	37%	7%	14%	4
7~12월	1,612	36%	49%	5%	10%	-13
2020년 1~4월	1,022	40%	44%	7%	9%	-4
7~12월						
2021년 5~6월	569	53%	15%	6%	27%	38
<b>2021년 7~12월</b>	<b>1,664</b>	<b>47%</b>	<b>30%</b>	<b>6%</b>	<b>17%</b>	<b>17</b>
성별 남성	809	46%	31%	7%	16%	15
여성	855	47%	30%	5%	18%	17
연령별 18~29세	273	47%	28%	1%	24%	19
30대	233	33%	44%	1%	22%	-11
40대	287	36%	47%	4%	14%	-11
50대	316	48%	30%	6%	16%	18
60대 이상	554	57%	18%	11%	15%	39
직업별 농/임/어업	10	-	-	-	-	-
자영업	281	45%	31%	7%	17%	14
기능노무/서비스	222	45%	36%	3%	16%	9
사무/관리	490	40%	40%	3%	16%	0
전업주부	364	51%	22%	8%	18%	29
학생	88	53%	20%		28%	33
무직/은퇴/기타	208	53%	18%	13%	15%	35
성향별 보수	518	60%	20%	7%	13%	40
중도	524	50%	26%	5%	19%	24
진보	364	25%	59%	5%	12%	-34
모름/응답거절	259	43%	20%	7%	30%	23
대통령 긍정 평가자	540	28%	54%	4%	14%	-26
직무 부정 평가자	994	58%	19%	7%	16%	39
평소 많이 있다	420	53%	32%	5%	9%	21
정치에 약간 있다	788	44%	33%	6%	17%	11
관심이 별로 없다	294	46%	28%	6%	20%	18
전혀 없다	125	42%	18%	6%	34%	24
분기별 3분기	902	46%	30%	6%	18%	16
4분기	762	47%	31%	6%	16%	16

응답자 특성표 2021년 7~12월	조사완료		가중 적용		가중값 배율 (B/A)	표본오차 95% 신뢰수준
	사례수 (명) (A)	비율	사례수 (명) (B)	비율		
부산광역시 전체	1,664	100%	1,664	100%	1.00	±2.4%P
성별 남성	789	47%	809	49%	1.02	±3.5%P
여성	875	53%	855	51%	0.98	±3.3%P
연령별 18~29세	200	12%	273	16%	1.37	±6.9%P
30대	189	11%	233	14%	1.23	±7.1%P
40대	296	18%	287	17%	0.97	±5.7%P
50대	337	20%	316	19%	0.94	±5.3%P
60대 이상	642	39%	554	33%	0.86	±3.9%P
직업별 농/임/어업	10	1%	10	1%		±31.0%P
자영업	289	17%	281	17%		±5.8%P
기능노무/서비스	221	13%	222	13%		±6.6%P
사무/관리	451	27%	490	29%		±4.6%P
전업주부	418	25%	364	22%		±4.8%P
학생	66	4%	88	5%		±12.1%P
무직/은퇴/기타	209	13%	208	13%		±6.8%P
생활 수준별 상/중상	293	18%	306	18%		±5.7%P
중	702	42%	717	43%		±3.7%P
중하	349	21%	346	21%		±5.2%P
하	282	17%	260	16%		±5.8%P
성향별 보수	534	32%	518	31%		±4.2%P
중도	508	31%	524	31%		±4.3%P
진보	357	21%	364	22%		±5.2%P
모름/응답거절	265	16%	259	16%		±6.0%P

- 표본오차는 조사완료 사례수 기준. 한국갤럽 데일리 오피니언 www.gallup.co.kr

- 가중 적용 사례수는 2021년 7월 행정안전부 주민등록인구 기준 성/연령 셀 가중 결과

# 시도지사 직무 수행 평가 - 대구광역시



대구광역시	사례수 (명)	시도지사 직무 수행 평가				Net Score (1)-(2)
		잘하고 있다 (1)	잘못하고 있다 (2)	어느 쪽도 아니다	모름/ 응답거절	
(민선 6기) 2014년 9~12월	741	52%	18%	6%	24%	34
2015년 1~6월	1,032	54%	18%	7%	21%	36
7~12월	835	60%	20%	6%	14%	40
2016년 1~6월	1,128	54%	21%	7%	18%	33
7~12월	1,042	53%	24%	8%	14%	29
2017년 1~6월	1,140	56%	28%	6%	10%	28
7~12월	1,111	53%	27%	7%	13%	26
(민선 7기) 2018년 9~12월	736	48%	32%	6%	14%	16
2019년 1~6월	1,167	48%	31%	9%	12%	17
7~12월	1,107	51%	30%	8%	12%	21
2020년 1~6월	1,152	42%	46%	6%	7%	-4
7~12월	1,085	40%	50%	4%	6%	-10
2021년 1~6월	1,139	47%	43%	5%	6%	4
<b>2021년 7~12월</b>	<b>1,146</b>	<b>39%</b>	<b>49%</b>	<b>6%</b>	<b>7%</b>	<b>-10</b>
성별 남성	561	36%	54%	4%	6%	-18
여성	585	41%	44%	7%	8%	-3
연령별 18~29세	203	41%	43%	2%	14%	-2
30대	161	30%	59%	3%	8%	-29
40대	210	28%	65%	6%	1%	-37
50대	234	33%	56%	6%	4%	-23
60대 이상	338	52%	34%	8%	6%	18
직업별 농/임/어업	11	-	-	-	-	-
자영업	207	37%	55%	6%	3%	-18
기능노무/서비스	140	30%	52%	7%	11%	-22
사무/관리	341	32%	59%	4%	5%	-27
전업주부	234	46%	39%	8%	7%	7
학생	86	47%	38%	3%	13%	9
무직/은퇴/기타	128	48%	38%	6%	9%	10
성향별 보수	441	49%	41%	5%	5%	8
중도	385	30%	59%	6%	5%	-29
진보	157	28%	64%	4%	4%	-36
모름/응답거절	162	41%	35%	8%	17%	6
대통령 긍정 평가자	247	27%	67%	2%	4%	-40
직무 부정 평가자	821	43%	46%	7%	5%	-3
평소 많이 있다	291	41%	52%	4%	3%	-11
정치에 약간 있다	565	34%	56%	5%	5%	-22
관심이 별로 없다	190	45%	39%	8%	8%	6
전혀 없다	78	44%	30%	7%	20%	14
분기별 3분기	631	37%	50%	6%	8%	-13
4분기	515	41%	49%	5%	5%	-8

응답자 특성표 2021년 7~12월	조사완료		가중 적용		가중값 배율 (B/A)	표본오차 95% 신뢰수준
	사례수 (명) (A)	비율	사례수 (명) (B)	비율		
대구광역시 전체	1,146	100%	1,146	100%	1.00	±2.9%P
성별 남성	549	48%	561	49%	1.02	±4.2%P
여성	597	52%	585	51%	0.98	±4.0%P
연령별 18~29세	176	15%	203	18%	1.15	±7.4%P
30대	146	13%	161	14%	1.10	±8.1%P
40대	183	16%	210	18%	1.15	±7.2%P
50대	249	22%	234	20%	0.94	±6.2%P
60대 이상	392	34%	338	29%	0.86	±4.9%P
직업별 농/임/어업	12	1%	11	1%		±28.3%P
자영업	202	18%	207	18%		±6.9%P
기능노무/서비스	146	13%	140	12%		±8.1%P
사무/관리	325	28%	341	30%		±5.4%P
전업주부	256	22%	234	20%		±6.1%P
학생	74	6%	86	7%		±11.4%P
무직/은퇴/기타	131	11%	128	11%		±8.6%P
생활 수준별 상/중상	195	17%	205	18%		±7.0%P
중	509	44%	519	45%		±4.3%P
중하	223	19%	222	19%		±6.6%P
하	201	18%	184	16%		±6.9%P
성향별 보수	448	39%	441	39%		±4.6%P
중도	372	32%	385	34%		±5.1%P
진보	156	14%	157	14%		±7.8%P
모름/응답거절	170	15%	162	14%		±7.5%P

- 표본오차는 조사완료 사례수 기준. 한국갤럽 데일리 오피니언 www.gallup.co.kr

- 가중 적용 사례수는 2021년 7월 행정안전부 주민등록인구 기준 성/연령 셀 가중 결과

- 민선 5기 김법일, 6·7기 권영진 시장

- 50사례 미만은 수치 제시하지 않음. 한국갤럽 데일리 오피니언 2021 www.gallup.co.kr

# 시도지사 직무 수행 평가 - 인천광역시



인천광역시	사례수 (명)	시도지사 직무 수행 평가				Net Score (1)-(2)
		잘하고 있다 (1)	잘못하고 있다 (2)	어느 쪽도 아니다	모름/ 응답거절	
(민선 6기) 2014년 9~12월	762	37%	29%	7%	26%	8
2015년 1~6월	1,062	32%	37%	7%	24%	-5
7~12월	948	36%	38%	8%	18%	-2
2016년 1~6월	1,163	37%	38%	6%	18%	-1
7~12월	1,091	37%	37%	7%	18%	0
2017년 1~6월	1,212	35%	48%	6%	11%	-13
7~12월	1,256	40%	42%	6%	12%	-2
(민선 7기) 2018년 9~12월	845	44%	24%	7%	25%	20
2019년 1~6월	1,360	43%	26%	7%	23%	17
7~12월	1,316	42%	35%	6%	16%	7
2020년 1~6월	1,332	47%	31%	6%	17%	16
7~12월	1,220	44%	35%	6%	14%	9
2021년 1~6월	1,255	43%	36%	6%	15%	7
<b>2021년 7~12월</b>	<b>1,317</b>	<b>44%</b>	<b>36%</b>	<b>6%</b>	<b>14%</b>	<b>8</b>
성별 남성	657	43%	38%	5%	14%	5
여성	660	45%	34%	7%	14%	11
연령별 18~29세	238	56%	21%	1%	22%	35
30대	211	50%	34%	3%	13%	16
40대	253	42%	43%	4%	10%	-1
50대	268	38%	43%	9%	10%	-5
60대 이상	348	38%	36%	10%	15%	2
직업별 농/임/어업	10	-	-	-	-	-
자영업	193	39%	47%	4%	10%	-8
기능노무/서비스	196	41%	38%	8%	13%	3
사무/관리	446	49%	35%	4%	12%	14
전업주부	244	40%	34%	10%	16%	6
학생	95	60%	16%	1%	24%	44
무직/은퇴/기타	133	39%	36%	9%	16%	3
성향별 보수	343	34%	44%	7%	15%	-10
중도	401	48%	38%	5%	9%	10
진보	335	58%	30%	3%	8%	28
모름/응답거절	237	32%	29%	10%	29%	3
대통령 긍정 평가자	484	66%	22%	3%	9%	44
직무 부정 평가자	732	31%	48%	8%	14%	-17
평소 많이 있다	326	41%	41%	7%	11%	0
정치에 약간 있다	596	48%	38%	5%	9%	10
관심이 별로 없다	268	44%	32%	7%	17%	12
전혀 없다	96	35%	23%	5%	37%	12
분기별 3분기	743	42%	39%	5%	14%	3
4분기	574	47%	32%	7%	14%	15

응답자 특성표 2021년 7~12월	조사완료		가중 적용		가중값 배율 (B/A)	표본오차 95% 신뢰수준
	사례수 (명) (A)	비율	사례수 (명) (B)	비율		
인천광역시 전체	1,317	100%	1,317	100%	1.00	±2.7%P
성별 남성	661	50%	657	50%	0.99	±3.8%P
여성	656	50%	660	50%	1.01	±3.8%P
연령별 18~29세	183	14%	238	18%	1.30	±7.2%P
30대	195	15%	211	16%	1.08	±7.0%P
40대	251	19%	253	19%	1.01	±6.2%P
50대	294	22%	268	20%	0.91	±5.7%P
60대 이상	394	30%	348	26%	0.88	±4.9%P
직업별 농/임/어업	11	1%	10	1%		±29.5%P
자영업	198	15%	193	15%		±7.0%P
기능노무/서비스	200	15%	196	15%		±6.9%P
사무/관리	429	33%	446	34%		±4.7%P
전업주부	274	21%	244	19%		±5.9%P
학생	72	5%	95	7%		±11.5%P
무직/은퇴/기타	133	10%	133	10%		±8.5%P
생활 수준별 상/중상	190	14%	197	15%		±7.1%P
중	579	44%	582	44%		±4.1%P
중하	293	22%	300	23%		±5.7%P
하	227	17%	211	16%		±6.5%P
성향별 보수	348	26%	343	26%		±5.3%P
중도	395	30%	401	30%		±4.9%P
진보	332	25%	335	25%		±5.4%P
모름/응답거절	242	18%	237	18%		±6.3%P

- 표본오차는 조사완료 사례수 기준. 한국갤럽 데일리 오피니언 [www.gallup.co.kr](http://www.gallup.co.kr)

- 가중 적용 사례수는 2021년 7월 행정안전부 주민등록인구 기준 성/연령 셀 가중 결과

- 민선 5기 송영길, 6기 유정복, 7기 박남춘 시장

- 50사례 미만은 수치 제시하지 않음. 한국갤럽 데일리 오피니언 2021 [www.gallup.co.kr](http://www.gallup.co.kr)

시도지사 직무 수행 평가 - 광주광역시



광주광역시	사례수 (명)	시도지사 직무 수행 평가				Net Score (1)-(2)
		잘하고 있다 (1)	잘못하고 있다 (2)	어느 쪽도 아니다	모름/ 응답거절	
(민선 6기) 2014년 9~12월	377	40%	29%	7%	25%	11
2015년 1~6월	573	43%	31%	7%	19%	12
7~12월	470	56%	26%	7%	10%	30
2016년 1~6월	625	44%	35%	7%	13%	9
7~12월	620	40%	37%	10%	14%	3
2017년 1~6월	735	51%	35%	5%	9%	16
7~12월	684	46%	34%	8%	12%	12
(민선 7기) 2018년 9~12월	404	52%	21%	7%	20%	31
2019년 1~6월	655	63%	15%	6%	16%	48
7~12월	625	68%	15%	5%	12%	53
2020년 1~6월	674	64%	17%	6%	13%	47
7~12월	614	71%	15%	4%	10%	56
2021년 1~6월	678	59%	28%	4%	9%	31
<b>2021년 7~12월</b>	<b>721</b>	<b>57%</b>	<b>27%</b>	<b>5%</b>	<b>11%</b>	<b>30</b>
성별 남성	354	55%	29%	4%	12%	26
여성	367	58%	25%	7%	10%	33
연령별 18~29세	144	64%	14%	-	22%	50
30대	109	55%	27%	6%	12%	28
40대	142	51%	33%	7%	9%	18
50대	140	50%	37%	5%	8%	13
60대 이상	186	61%	26%	8%	5%	35
직업별 농/임/어업	7	-	-	-	-	-
자영업	105	49%	31%	12%	8%	18
기능노무/서비스	95	60%	27%	2%	10%	33
사무/관리	242	52%	34%	3%	10%	18
전업주부	119	62%	25%	8%	4%	37
학생	56	68%	9%	-	23%	-
무직/은퇴/기타	98	60%	18%	4%	18%	42
성향별 보수	112	53%	33%	5%	9%	20
중도	242	55%	30%	5%	10%	25
진보	234	61%	29%	6%	5%	32
모름/응답거절	133	56%	15%	6%	24%	41
대통령 긍정 평가자	446	63%	25%	5%	6%	38
직무 부정 평가자	206	48%	35%	4%	13%	13
평소 많이 있다	169	59%	33%	6%	2%	26
정치에 약간 있다	320	58%	31%	5%	7%	27
관심이 별로 없다	147	57%	24%	4%	15%	33
전혀 없다	65	51%	9%	3%	37%	42
분기별 3분기	396	57%	29%	6%	8%	28
4분기	325	56%	25%	5%	14%	31

응답자 특성표 2021년 7~12월	조사완료		가중 적용		가중값 배율 (B/A)	표본오차 95% 신뢰수준
	사례수 (명) (A)	비율	사례수 (명) (B)	비율		
광주광역시 전체	721	100%	721	100%	1.00	±3.6%P
성별 남성	367	51%	354	49%	0.96	±5.1%P
여성	354	49%	367	51%	1.04	±5.2%P
연령별 18~29세	109	15%	144	20%	1.32	±9.4%P
30대	94	13%	109	15%	1.16	±10.1%P
40대	135	19%	142	20%	1.05	±8.4%P
50대	152	21%	140	19%	0.92	±7.9%P
60대 이상	231	32%	186	26%	0.80	±6.4%P
직업별 농/임/어업	9	1%	7	1%	-	±32.7%P
자영업	113	16%	105	14%	-	±9.2%P
기능노무/서비스	97	13%	95	13%	-	±10.0%P
사무/관리	224	31%	242	34%	-	±6.5%P
전업주부	129	18%	119	16%	-	±8.6%P
학생	43	6%	56	8%	-	±14.9%P
무직/은퇴/기타	106	15%	98	14%	-	±9.5%P
생활 수준별 상/중상	123	17%	126	18%	-	±8.8%P
중	340	47%	340	47%	-	±5.3%P
중하	149	21%	151	21%	-	±8.0%P
하	84	12%	81	11%	-	±10.7%P
성향별 보수	114	16%	112	16%	-	±9.2%P
중도	234	32%	242	34%	-	±6.4%P
진보	240	33%	234	32%	-	±6.3%P
모름/응답거절	133	18%	133	18%	-	±8.5%P

- 표본오차는 조사완료 사례수 기준. 한국갤럽 데일리 오피니언 www.gallup.co.kr

- 가중 적용 사례수는 2021년 7월 행정안전부 주민등록인구 기준 성/연령 셀 가중 결과

- 민선 5기 강운태, 6기 윤장현, 7기 이용섭 시장

- 50사례 미만은 수치 제시하지 않음. 한국갤럽 데일리 오피니언 2021 www.gallup.co.kr

# 시도지사 직무 수행 평가 - 대전광역시



대전광역시	사례수 (명)	시도지사 직무 수행 평가				Net Score (1)-(2)
		잘하고 있다 (1)	잘못하고 있다 (2)	어느 쪽도 아니다	모름/ 응답거절	
(민선 6기) 2014년 9~12월	395	40%	23%	7%	29%	17
2015년 1~6월	587	39%	35%	7%	20%	4
7~12월	490	45%	32%	7%	16%	13
2016년 1~6월	669	45%	26%	10%	20%	19
7~12월	630	48%	30%	6%	15%	18
2017년 1~6월	768	51%	34%	6%	10%	17
7~11월	533	52%	28%	8%	12%	24
(민선 7기) 2018년 9~12월	435	52%	20%	7%	20%	32
2019년 1~6월	677	55%	21%	8%	17%	34
7~12월	655	53%	22%	7%	18%	31
2020년 1~6월	708	62%	17%	7%	13%	45
7~12월	700	57%	27%	4%	12%	30
2021년 1~6월	706	53%	25%	9%	13%	28
<b>2021년 7~12월</b>	<b>738</b>	<b>50%</b>	<b>34%</b>	<b>4%</b>	<b>12%</b>	<b>16</b>
성별 남성	366	48%	36%	5%	12%	12
여성	372	51%	32%	4%	13%	19
연령별 18~29세	145	60%	24%	1%	15%	36
30대	114	50%	33%	4%	13%	17
40대	140	46%	41%		13%	5
50대	143	49%	39%	7%	5%	10
60대 이상	196	44%	33%	9%	14%	11
직업별 농/임/어업	2	-	-	-	-	-
자영업	112	42%	43%	5%	10%	-1
기능노무/서비스	88	51%	29%	5%	15%	22
사무/관리	270	54%	33%	3%	10%	21
전업주부	125	44%	34%	8%	15%	10
학생	62	61%	23%		16%	38
무직/은퇴/기타	78	44%	40%	4%	13%	4
성향별 보수	195	44%	38%	4%	14%	6
중도	242	44%	39%	5%	12%	5
진보	188	63%	27%	4%	5%	36
모름/응답거절	112	47%	26%	4%	23%	21
대통령 긍정 평가자	264	69%	21%	2%	8%	48
직무 부정 평가자	414	38%	45%	6%	12%	-7
평소 많이 있다	199	47%	45%	4%	5%	2
정치에 약간 있다	324	48%	32%	6%	13%	16
관심이 별로 없다	141	49%	33%	3%	16%	16
전혀 없다	62	64%	13%	1%	22%	51
분기별 3분기	403	49%	34%	4%	14%	15
4분기	335	50%	34%	5%	11%	16

응답자 특성표 2021년 7~12월	조사완료		가중 적용		가중값 배율 (B/A)	표본오차 95% 신뢰수준
	사례수 (명) (A)	비율	사례수 (명) (B)	비율		
대전광역시 전체	738	100%	738	100%	1.00	±3.6%P
성별 남성	379	51%	366	50%	0.97	±5.0%P
여성	359	49%	372	50%	1.04	±5.2%P
연령별 18~29세	117	16%	145	20%	1.24	±9.1%P
30대	102	14%	114	15%	1.12	±9.7%P
40대	133	18%	140	19%	1.05	±8.5%P
50대	168	23%	143	19%	0.85	±7.6%P
60대 이상	218	30%	196	27%	0.90	±6.6%P
직업별 농/임/어업	3	0%	2	0%		±56.6%P
자영업	121	16%	112	15%		±8.9%P
기능노무/서비스	91	12%	88	12%		±10.3%P
사무/관리	258	35%	270	37%		±6.1%P
전업주부	132	18%	125	17%		±8.5%P
학생	51	7%	62	8%		±13.7%P
무직/은퇴/기타	82	11%	78	11%		±10.8%P
생활 수준별 상/중상	151	20%	151	20%		±8.0%P
중	318	43%	327	44%		±5.5%P
중하	160	22%	160	22%		±7.7%P
하	101	14%	93	13%		±9.8%P
성향별 보수	197	27%	195	26%		±7.0%P
중도	238	32%	242	33%		±6.4%P
진보	188	25%	188	26%		±7.1%P
모름/응답거절	115	16%	112	15%		±9.1%P

- 표본오차는 조사완료 사례수 기준. 한국갤럽 데일리 오피니언 [www.gallup.co.kr](http://www.gallup.co.kr)

- 가중 적용 사례수는 2021년 7월 행정안전부 주민등록인구 기준 성/연령 셀 가중 결과

- 민선 5기 임홍철, 6기 권선택(~2017년 11월), 7기 허태정 시장

- 50사례 미만은 수치 제시하지 않음. 한국갤럽 데일리 오피니언 2021 [www.gallup.co.kr](http://www.gallup.co.kr)

시도지사 직무 수행 평가 - 울산광역시



울산광역시	사례수 (명)	시도지사 직무 수행 평가				Net Score (1)-(2)
		잘하고 있다 (1)	잘못하고 있다 (2)	어느 쪽도 아니다	모름/ 응답거절	
(민선 6기) 2014년 9~12월	268	67%	9%	6%	19%	58
2015년 1~6월	422	73%	11%	4%	11%	62
7~12월	318	74%	11%	4%	11%	63
2016년 1~6월	478	71%	12%	8%	8%	59
7~12월	470	68%	16%	5%	11%	52
2017년 1~6월	480	65%	24%	4%	7%	41
7~12월	502	58%	25%	6%	10%	33
(민선 7기) 2018년 9~12월	326	47%	31%	7%	16%	16
2019년 1~6월	514	41%	37%	5%	16%	4
7~12월	479	44%	42%	4%	10%	2
2020년 1~6월	518	36%	52%	5%	7%	-16
7~12월	517	43%	41%	5%	11%	2
2021년 1~6월	471	43%	45%	4%	8%	-2
<b>2021년 7~12월</b>	<b>528</b>	<b>43%</b>	<b>45%</b>	<b>4%</b>	<b>8%</b>	<b>-2</b>
성별 남성	271	45%	45%	5%	5%	0
여성	257	40%	45%	4%	11%	-5
연령별 18~29세	91	46%	35%	3%	16%	11
30대	83	37%	53%	1%	9%	-16
40대	104	49%	43%	1%	6%	6
50대	116	36%	50%	7%	6%	-14
60대 이상	135	44%	44%	8%	4%	0
직업별 농/임/어업	11	-	-	-	-	-
자영업	87	30%	63%	3%	4%	-33
기능노무/서비스	69	43%	49%	4%	4%	-6
사무/관리	169	50%	42%	3%	6%	8
전업주부	101	35%	46%	7%	12%	-11
학생	35	-	-	-	-	-
무직/은퇴/기타	55	44%	34%	8%	13%	10
성향별 보수	154	27%	63%	5%	5%	-36
중도	172	41%	46%	3%	10%	-5
진보	119	65%	27%	5%	2%	38
모름/응답거절	83	41%	37%	4%	18%	4
대통령 긍정 평가자	178	71%	23%	2%	5%	48
직무 부정 평가자	306	28%	60%	5%	6%	-32
평소 많이 있다	122	41%	51%	5%	2%	-10
정치에 약간 있다	241	42%	47%	4%	7%	-5
관심이 별로 없다	112	43%	38%	4%	15%	5
전혀 없다	41	45%	40%	2%	13%	5
분기별 3분기	286	40%	46%	5%	9%	-6
4분기	242	45%	44%	4%	7%	1

응답자 특성표 2021년 7~12월	조사완료		가중 적용		가중값 배율 (B/A)	표본오차 95% 신뢰수준
	사례수 (명) (A)	비율	사례수 (명) (B)	비율		
울산광역시 전체	528	100%	528	100%	1.00	±4.3%P
성별 남성	258	49%	271	51%	1.05	±6.1%P
여성	270	51%	257	49%	0.95	±6.0%P
연령별 18~29세	68	13%	91	17%	1.34	±11.9%P
30대	91	17%	83	16%	0.91	±10.3%P
40대	90	17%	104	20%	1.15	±10.3%P
50대	133	25%	116	22%	0.87	±8.5%P
60대 이상	146	28%	135	26%	0.92	±8.1%P
직업별 농/임/어업	12	2%	11	2%		±28.3%P
자영업	89	17%	87	17%		±10.4%P
기능노무/서비스	67	13%	69	13%		±12.0%P
사무/관리	169	32%	169	32%		±7.5%P
전업주부	113	21%	101	19%		±9.2%P
학생	24	5%	35	7%		±20.0%P
무직/은퇴/기타	54	10%	55	10%		±13.3%P
생활 수준별 상/중상	89	17%	92	17%		±10.4%P
중	246	47%	241	46%		±6.2%P
중하	109	21%	111	21%		±9.4%P
하	75	14%	74	14%		±11.3%P
성향별 보수	157	30%	154	29%		±7.8%P
중도	168	32%	172	33%		±7.6%P
진보	119	23%	119	23%		±9.0%P
모름/응답거절	84	16%	83	16%		±10.7%P

- 표본오차는 조사완료 사례수 기준. 한국갤럽 데일리 오피니언 www.gallup.co.kr

- 가중 적용 사례수는 2021년 7월 행정안전부 주민등록인구 기준 성/연령 셀 가중 결과

- 민선 5기 박맹우, 6기 김기현, 7기 송철호 시장

- 50사례 미만은 수치 제시하지 않음. 한국갤럽 데일리 오피니언 2021 www.gallup.co.kr

# 시도지사 직무 수행 평가 - 경기도



경기도	사례수 (명)	시도지사 직무 수행 평가				Net Score (1)-(2)
		잘하고 있다 (1)	잘못하고 있다 (2)	어느 쪽도 아니다	모름/ 응답거절	
(민선 6기) 2014년 9~12월	3,185	43%	24%	7%	26%	19
2015년 1~6월	5,031	48%	20%	7%	25%	28
7~12월	4,052	51%	20%	7%	22%	31
2016년 1~6월	4,909	51%	21%	7%	21%	30
7~12월	5,158	52%	23%	7%	19%	29
2017년 1~6월	6,092	50%	30%	6%	14%	20
7~12월	5,688	48%	27%	7%	17%	21
(민선 7기) 2018년 9~12월	3,710	42%	38%	4%	17%	4
2019년 1~6월	5,978	45%	36%	5%	14%	9
7~12월	5,760	53%	31%	4%	12%	22
2020년 1~6월	6,080	71%	17%	3%	8%	54
7~12월	5,881	75%	16%	3%	6%	59
2021년 1~6월	5,927	72%	19%	3%	6%	53
<b>2021년 7~10월</b>	<b>4,119</b>	<b>63%</b>	<b>29%</b>	<b>3%</b>	<b>6%</b>	<b>34</b>
성별 남성	2,066	64%	28%	2%	5%	36
여성	2,053	62%	29%	3%	6%	33
연령별 18~29세	757	60%	28%	2%	10%	32
30대	689	67%	26%	2%	5%	41
40대	834	74%	22%	1%	2%	52
50대	817	66%	27%	4%	3%	39
60대 이상	1,022	51%	37%	5%	7%	14
직업별 농/임/어업	50	57%	38%	3%	2%	19
자영업	622	62%	33%	3%	3%	29
기능노무/서비스	579	63%	27%	4%	6%	36
사무/관리	1,465	68%	26%	2%	4%	42
전업주부	728	59%	30%	4%	7%	29
학생	303	61%	26%	1%	12%	35
무직/은퇴/기타	372	51%	33%	4%	12%	18
성향별 보수	1,068	46%	46%	4%	4%	0
중도	1,358	64%	28%	3%	4%	36
진보	1,084	82%	15%	1%	2%	67
모름/응답거절	609	55%	24%	4%	18%	31
대통령 긍정 평가자	1,596	85%	11%	1%	3%	74
직무 부정 평가자	2,214	48%	43%	4%	5%	5
평소 많이 있다	1,006	60%	35%	2%	3%	25
정치에 약간 있다	1,959	64%	30%	3%	3%	34
관심이 별로 없다	793	68%	21%	3%	9%	47
전혀 없다	287	55%	19%	3%	23%	36
분기별 3분기	3,334	65%	26%	3%	6%	39
4분기	785	56%	37%	2%	5%	19

응답자 특성표 2021년 7~10월	조사완료		가중 적용		가중값 배율 (B/A)	표본오차 95% 신뢰수준
	사례수 (명) (A)	비율	사례수 (명) (B)	비율		
경기도 전체	4,119	100%	4,119	100%	1.00	±1.5%P
성별 남성	2,116	51%	2,066	50%	0.98	±2.1%P
여성	2,003	49%	2,053	50%	1.02	±2.2%P
연령별 18~29세	628	15%	757	18%	1.21	±3.9%P
30대	635	15%	689	17%	1.09	±3.9%P
40대	818	20%	834	20%	1.02	±3.4%P
50대	913	22%	817	20%	0.89	±3.2%P
60대 이상	1,125	27%	1,022	25%	0.91	±2.9%P
직업별 농/임/어업	54	1%	50	1%		±13.3%P
자영업	660	16%	622	15%		±3.8%P
기능노무/서비스	593	14%	579	14%		±4.0%P
사무/관리	1,419	34%	1,465	36%		±2.6%P
전업주부	757	18%	728	18%		±3.6%P
학생	249	6%	303	7%		±6.2%P
무직/은퇴/기타	387	9%	372	9%		±5.0%P
생활 수준별 상/중상	772	19%	792	19%		±3.5%P
중	1,833	45%	1,852	45%		±2.3%P
중하	906	22%	900	22%		±3.3%P
하	532	13%	503	12%		±4.2%P
성향별 보수	1,080	26%	1,068	26%		±3.0%P
중도	1,339	33%	1,358	33%		±2.7%P
진보	1,087	26%	1,084	26%		±3.0%P
모름/응답거절	613	15%	609	15%		±4.0%P

- 표본오차는 조사완료 사례수 기준. 한국갤럽 데일리 오피니언 [www.gallup.co.kr](http://www.gallup.co.kr)

- 가중 적용 사례수는 2021년 7월 행정안전부 주민등록인구 기준 성/연령 셀 가중 결과

- 민선 5기 김문수, 6기 남경필, 7기 이재명 지사. 2021년 10월 25일 지사직 사퇴

- 한국갤럽 데일리 오피니언 2021 [www.gallup.co.kr](http://www.gallup.co.kr)

# 시도지사 직무 수행 평가 - 강원도



강원도	사례수 (명)	시도지사 직무 수행 평가				Net Score (1)-(2)
		잘하고 있다 (1)	잘못하고 있다 (2)	어느 쪽도 아니다	모름/ 응답거절	
(민선 6기) 2014년 9~12월	408	61%	17%	6%	16%	44
2015년 1~6월	611	60%	18%	5%	17%	42
7~12월	545	60%	21%	7%	12%	39
2016년 1~6월	656	54%	23%	6%	17%	31
7~12월	601	58%	19%	6%	17%	39
2017년 1~6월	675	60%	26%	4%	9%	34
7~12월	704	64%	21%	5%	10%	43
(민선 7기) 2018년 9~12월	448	62%	21%	7%	10%	41
2019년 1~6월	719	60%	24%	5%	11%	36
7~12월	702	56%	25%	6%	13%	31
2020년 1~6월	739	63%	22%	6%	9%	41
7~12월	702	59%	23%	5%	12%	36
2021년 1~6월	696	52%	32%	5%	11%	20
<b>2021년 7~12월</b>	<b>723</b>	<b>47%</b>	<b>36%</b>	<b>7%</b>	<b>10%</b>	<b>11</b>
성별 남성	363	48%	38%	7%	7%	10
여성	360	47%	34%	7%	12%	13
연령별 18~29세	112	41%	30%	3%	26%	11
30대	89	52%	41%	5%	2%	11
40대	120	52%	34%	6%	9%	18
50대	144	46%	41%	8%	5%	5
60대 이상	258	48%	35%	9%	8%	13
직업별 농/임/어업	43	-	-	-	-	-
자영업	111	41%	42%	7%	10%	-1
기능노무/서비스	93	54%	35%	4%	8%	19
사무/관리	213	53%	32%	7%	9%	21
전업주부	132	49%	32%	8%	11%	17
학생	47	-	-	-	-	-
무직/은퇴/기타	85	33%	47%	11%	9%	-14
성향별 보수	201	40%	46%	7%	7%	-6
중도	208	47%	38%	6%	8%	9
진보	166	62%	28%	7%	4%	34
모름/응답거절	148	42%	28%	8%	22%	14
대통령 긍정 평가자	271	69%	20%	6%	4%	49
직무 부정 평가자	395	34%	51%	6%	9%	-17
평소 많이 있다	165	40%	48%	6%	6%	-8
정치에 약간 있다	327	52%	36%	6%	6%	16
관심이 별로 없다	128	52%	30%	7%	11%	22
전혀 없다	84	39%	25%	12%	23%	14
분기별 3분기	392	49%	36%	7%	8%	13
4분기	331	45%	36%	7%	11%	9

응답자 특성표 2021년 7~12월	조사완료		가중 적용		가중값 배율 (B/A)	표본오차 95% 신뢰수준
	사례수 (명) (A)	비율	사례수 (명) (B)	비율		
강원도 전체	723	100%	723	100%	1.00	±3.6%P
성별 남성	373	52%	363	50%	0.97	±5.1%P
여성	350	48%	360	50%	1.03	±5.2%P
연령별 18~29세	96	13%	112	16%	1.17	±10.0%P
30대	76	11%	89	12%	1.17	±11.2%P
40대	106	15%	120	17%	1.13	±9.5%P
50대	159	22%	144	20%	0.90	±7.8%P
60대 이상	286	40%	258	36%	0.90	±5.8%P
직업별 농/임/어업	48	7%	43	6%		±14.1%P
자영업	120	17%	111	15%		±8.9%P
기능노무/서비스	93	13%	93	13%		±10.2%P
사무/관리	196	27%	213	29%		±7.0%P
전업주부	130	18%	132	18%		±8.6%P
학생	40	6%	47	7%		±15.5%P
무직/은퇴/기타	96	13%	85	12%		±10.0%P
생활 수준별 상/중상	92	13%	92	13%		±10.2%P
중	338	47%	350	48%		±5.3%P
중하	154	21%	151	21%		±7.9%P
하	118	16%	113	16%		±9.0%P
성향별 보수	202	28%	201	28%		±6.9%P
중도	208	29%	208	29%		±6.8%P
진보	163	23%	166	23%		±7.7%P
모름/응답거절	150	21%	148	21%		±8.0%P

- 표본오차는 조사완료 사례수 기준. 한국갤럽 데일리 오피니언 [www.gallup.co.kr](http://www.gallup.co.kr)

- 가중 적용 사례수는 2021년 7월 행정안전부 주민등록인구 기준 성/연령 셀 가중 결과



시도지사 직무 수행 평가 - 충청북도



충청북도	사례수 (명)	시도지사 직무 수행 평가				Net Score (1)-(2)
		잘하고 있다 (1)	잘못하고 있다 (2)	어느 쪽도 아니다	모름/ 응답거절	
(민선 6기) 2014년 9~12월	422	56%	17%	9%	19%	39
2015년 1~6월	553	57%	17%	7%	19%	40
7~12월	439	56%	21%	6%	17%	35
2016년 1~6월	654	56%	20%	7%	18%	36
7~12월	601	55%	19%	8%	18%	36
2017년 1~6월	655	59%	23%	6%	12%	36
7~12월	661	55%	22%	7%	16%	33
(민선 7기) 2018년 9~12월	445	59%	21%	6%	13%	38
2019년 1~6월	737	61%	18%	7%	15%	43
7~12월	701	62%	18%	5%	15%	44
2020년 1~6월	747	60%	21%	5%	14%	39
7~12월	680	61%	23%	5%	11%	38
2021년 1~6월	729	58%	25%	7%	11%	33
<b>2021년 7~12월</b>	<b>727</b>	<b>54%</b>	<b>27%</b>	<b>6%</b>	<b>12%</b>	<b>27</b>
성별 남성	368	56%	28%	7%	9%	28
여성	359	53%	25%	6%	16%	28
연령별 18~29세	122	57%	23%	-	20%	34
30대	103	43%	44%	4%	9%	-1
40대	127	58%	27%	6%	9%	31
50대	144	53%	30%	7%	10%	23
60대 이상	232	56%	19%	11%	14%	37
직업별 농/임/어업	44	-	-	-	-	-
자영업	106	53%	32%	9%	7%	21
기능노무/서비스	97	49%	36%	6%	8%	13
사무/관리	215	55%	33%	2%	10%	22
전업주부	147	53%	18%	9%	19%	35
학생	41	-	-	-	-	-
무직/은퇴/기타	77	52%	25%	11%	12%	27
성향별 보수	213	52%	31%	8%	9%	21
중도	192	55%	29%	7%	9%	26
진보	171	62%	27%	4%	6%	35
모름/응답거절	151	48%	18%	7%	28%	30
대통령 긍정 평가자	281	65%	23%	4%	9%	42
직무 부정 평가자	375	49%	33%	8%	11%	16
평소 많이 있다	177	56%	30%	7%	8%	26
정치에 약간 있다	319	57%	29%	6%	8%	28
관심이 별로 없다	142	56%	22%	6%	16%	34
전혀 없다	61	38%	20%	8%	34%	18
분기별 3분기	389	56%	25%	7%	12%	31
4분기	338	52%	30%	5%	13%	22

응답자 특성표 2021년 7~12월	조사완료		가중 적용		가중값 배율 (B/A)	표본오차 95% 신뢰수준
	사례수 (명) (A)	비율	사례수 (명) (B)	비율		
충청북도 전체	727	100%	727	100%	1.00	±3.6%P
성별 남성	363	50%	368	51%	1.01	±5.1%P
여성	364	50%	359	49%	0.99	±5.1%P
연령별 18~29세	100	14%	122	17%	1.22	±9.8%P
30대	87	12%	103	14%	1.18	±10.5%P
40대	130	18%	127	17%	0.98	±8.6%P
50대	156	21%	144	20%	0.92	±7.8%P
60대 이상	254	35%	232	32%	0.91	±6.1%P
직업별 농/임/어업	49	7%	44	6%	-	±14.0%P
자영업	104	14%	106	15%	-	±9.6%P
기능노무/서비스	99	14%	97	13%	-	±9.8%P
사무/관리	210	29%	215	30%	-	±6.8%P
전업주부	150	21%	147	20%	-	±8.0%P
학생	34	5%	41	6%	-	±16.8%P
무직/은퇴/기타	81	11%	77	11%	-	±10.9%P
생활 수준별 상/중상	124	17%	127	17%	-	±8.8%P
중	345	47%	347	48%	-	±5.3%P
중하	135	19%	137	19%	-	±8.4%P
하	109	15%	103	14%	-	±9.4%P
성향별 보수	220	30%	213	29%	-	±6.6%P
중도	186	26%	192	26%	-	±7.2%P
진보	173	24%	171	24%	-	±7.5%P
모름/응답거절	148	20%	151	21%	-	±8.1%P

- 표본오차는 조사완료 사례수 기준. 한국갤럽 데일리 오피니언 www.gallup.co.kr

- 가중 적용 사례수는 2021년 7월 행정안전부 주민등록인구 기준 성/연령 셀 가중 결과

# 시도지사 직무 수행 평가 - 충청남도



충청남도	사례수 (명)	시도지사 직무 수행 평가				Net Score (1)-(2)
		잘하고 있다 (1)	잘못하고 있다 (2)	어느 쪽도 아니다	모름/ 응답거절	
(민선 6기) 2014년 9~12월	465	60%	14%	6%	21%	46
2015년 1~6월	664	65%	11%	6%	18%	54
7~12월	542	66%	12%	5%	17%	54
2016년 1~6월	808	62%	11%	5%	21%	51
7~12월	738	66%	10%	7%	16%	56
2017년 1~6월	871	79%	9%	4%	8%	70
7~12월	890	77%	10%	4%	9%	67
(민선 7기) 2018년 9~12월	617	52%	14%	5%	28%	38
2019년 1~6월	964	54%	15%	7%	24%	39
7~12월	905	55%	18%	6%	21%	37
2020년 1~6월	904	57%	17%	5%	21%	40
7~12월	884	59%	16%	6%	19%	43
2021년 1~6월	856	57%	20%	5%	18%	37
<b>2021년 7~12월</b>	<b>925</b>	<b>55%</b>	<b>23%</b>	<b>5%</b>	<b>17%</b>	<b>32</b>
성별 남성	472	53%	25%	6%	16%	28
여성	453	58%	21%	4%	18%	37
연령별 18~29세	145	62%	17%	3%	18%	45
30대	135	56%	22%	4%	19%	34
40대	169	58%	29%	3%	11%	29
50대	174	52%	26%	8%	14%	26
60대 이상	301	52%	22%	6%	20%	30
직업별 농/임/어업	83	48%	24%	6%	22%	24
자영업	140	56%	27%	7%	10%	29
기능노무/서비스	149	50%	25%	3%	22%	25
사무/관리	259	57%	25%	4%	14%	32
전업주부	173	55%	20%	4%	21%	35
학생	51	-	-	-	-	-
무직/은퇴/기타	69	55%	20%	8%	16%	35
성향별 보수	236	48%	33%	6%	13%	15
중도	253	58%	25%	6%	11%	33
진보	226	67%	19%	3%	11%	48
모름/응답거절	211	47%	14%	5%	34%	33
대통령 긍정 평가자	331	74%	13%	2%	11%	61
직무 부정 평가자	488	45%	34%	7%	14%	11
평소 많이 있다	220	55%	31%	4%	9%	24
정치에 약간 있다	397	62%	19%	6%	13%	43
관심이 별로 없다	192	48%	25%	5%	22%	23
전혀 없다	77	44%	18%	1%	37%	26
분기별 3분기	495	54%	23%	6%	17%	31
4분기	430	56%	23%	4%	17%	33

- 민선 5~6기 안희정, 7기 양승조 지사

- 50사례 미만은 수치 제시하지 않음. 한국갤럽 데일리 오피니언 2021 www.gallup.co.kr

응답자 특성표 2021년 7~12월	조사완료		가중 적용		가중값 배율 (B/A)	표본오차 95% 신뢰수준
	사례수 (명) (A)	비율	사례수 (명) (B)	비율		
충청남도 전체	925	100%	925	100%	1.00	±3.2%P
성별 남성	477	52%	472	51%	0.99	±4.5%P
여성	448	48%	453	49%	1.01	±4.6%P
연령별 18~29세	125	14%	145	16%	1.16	±8.8%P
30대	121	13%	135	15%	1.12	±8.9%P
40대	169	18%	169	18%	1.00	±7.5%P
50대	170	18%	174	19%	1.03	±7.5%P
60대 이상	340	37%	301	33%	0.89	±5.3%P
직업별 농/임/어업	89	10%	83	9%		±10.4%P
자영업	147	16%	140	15%		±8.1%P
기능노무/서비스	149	16%	149	16%		±8.0%P
사무/관리	241	26%	259	28%		±6.3%P
전업주부	185	20%	173	19%		±7.2%P
학생	42	5%	51	6%		±15.1%P
무직/은퇴/기타	72	8%	69	8%		±11.5%P
생활 수준별 상/중상	134	14%	139	15%		±8.5%P
중	417	45%	425	46%		±4.8%P
중하	197	21%	194	21%		±7.0%P
하	153	17%	145	16%		±7.9%P
성향별 보수	236	26%	236	25%		±6.4%P
중도	252	27%	253	27%		±6.2%P
진보	216	23%	226	24%		±6.7%P
모름/응답거절	221	24%	211	23%		±6.6%P

- 표본오차는 조사완료 사례수 기준. 한국갤럽 데일리 오피니언 www.gallup.co.kr

- 가중 적용 사례수는 2021년 7월 행정안전부 주민등록인구 기준 성/연령 셀 가중 결과

# 시도지사 직무 수행 평가 - 전라북도



전라북도	사례수 (명)	시도지사 직무 수행 평가				Net Score (1)-(2)
		잘하고 있다 (1)	잘못하고 있다 (2)	어느 쪽도 아니다	모름/ 응답거절	
(민선 6기) 2014년 9~12월	504	50%	20%	6%	24%	30
2015년 1~6월	727	48%	21%	8%	23%	27
7~12월	592	52%	24%	6%	18%	28
2016년 1~6월	854	51%	21%	8%	20%	30
7~12월	748	48%	25%	7%	19%	23
2017년 1~6월	885	57%	26%	6%	11%	31
7~12월	840	57%	21%	8%	14%	36
(민선 7기) 2018년 9~12월	551	52%	22%	8%	18%	30
2019년 1~6월	851	56%	23%	6%	15%	33
7~12월	826	55%	23%	6%	16%	32
2020년 1~6월	852	64%	21%	5%	11%	43
7~12월	812	62%	19%	6%	13%	43
2021년 1~6월	812	55%	26%	6%	13%	29
<b>2021년 7~12월</b>	<b>783</b>	<b>54%</b>	<b>26%</b>	<b>6%</b>	<b>14%</b>	<b>28</b>
성별 남성	387	52%	30%	7%	11%	22
여성	396	55%	22%	6%	17%	33
연령별 18~29세	126	53%	26%	1%	20%	27
30대	94	44%	39%	3%	13%	5
40대	134	49%	31%	8%	13%	18
50대	152	49%	29%	9%	13%	20
60대 이상	277	62%	18%	7%	12%	44
직업별 농/임/어업	69	53%	21%	11%	14%	32
자영업	120	49%	38%	6%	7%	11
기능노무/서비스	108	58%	23%	7%	12%	35
사무/관리	210	55%	29%	4%	12%	26
전업주부	129	57%	15%	10%	18%	42
학생	58	49%	25%	2%	24%	24
무직/은퇴/기타	90	51%	27%	6%	16%	24
성향별 보수	155	59%	27%	5%	10%	32
중도	222	55%	25%	7%	13%	30
진보	254	52%	34%	5%	9%	18
모름/응답거절	152	51%	15%	8%	27%	36
대통령 긍정 평가자	485	60%	23%	6%	11%	37
직무 부정 평가자	234	47%	34%	8%	11%	13
평소 많이 있다	207	51%	36%	4%	9%	15
정치에 약간 있다	347	58%	25%	8%	10%	33
관심이 별로 없다	145	55%	24%	7%	15%	31
전혀 없다	60	36%	14%	7%	43%	22
분기별 3분기	414	54%	26%	6%	15%	28
4분기	369	54%	27%	7%	12%	27

응답자 특성표 2021년 7~12월	조사완료		가중 적용		가중값 배율 (B/A)	표본오차 95% 신뢰수준
	사례수 (명) (A)	비율	사례수 (명) (B)	비율		
전라북도 전체	783	100%	783	100%	1.00	±3.5%P
성별 남성	381	49%	387	49%	1.02	±5.0%P
여성	402	51%	396	51%	0.98	±4.9%P
연령별 18~29세	113	14%	126	16%	1.11	±9.2%P
30대	79	10%	94	12%	1.19	±11.0%P
40대	128	16%	134	17%	1.05	±8.7%P
50대	165	21%	152	19%	0.92	±7.6%P
60대 이상	298	38%	277	35%	0.93	±5.7%P
직업별 농/임/어업	70	9%	69	9%		±11.7%P
자영업	118	15%	120	15%		±9.0%P
기능노무/서비스	114	15%	108	14%		±9.2%P
사무/관리	200	26%	210	27%		±6.9%P
전업주부	139	18%	129	16%		±8.3%P
학생	52	7%	58	7%		±13.6%P
무직/은퇴/기타	90	11%	90	11%		±10.3%P
생활 수준별 상/중상	118	15%	126	16%		±9.0%P
중	348	44%	348	44%		±5.3%P
중하	159	20%	158	20%		±7.8%P
하	130	17%	125	16%		±8.6%P
성향별 보수	155	20%	155	20%		±7.9%P
중도	219	28%	222	28%		±6.6%P
진보	250	32%	254	32%		±6.2%P
모름/응답거절	159	20%	152	19%		±7.8%P

- 표본오차는 조사완료 사례수 기준. 한국갤럽 데일리 오피니언 [www.gallup.co.kr](http://www.gallup.co.kr)

- 가중 적용 사례수는 2021년 7월 행정안전부 주민등록인구 기준 성/연령 셀 가중 결과

# 시도지사 직무 수행 평가 - 전라남도



전라남도	사례수 (명)	시도지사 직무 수행 평가				Net Score (1)-(2)
		잘하고 있다 (1)	잘못하고 있다 (2)	어느 쪽도 아니다	모름/ 응답거절	
(민선 6기) 2014년 9~12월	471	50%	15%	6%	29%	35
2015년 1~6월	705	55%	15%	7%	24%	40
7~12월	568	55%	17%	7%	21%	38
2016년 1~6월	890	55%	17%	7%	21%	38
7~12월	814	55%	17%	8%	20%	38
2017년 1~5월	614	63%	19%	6%	12%	44
7~12월						
(민선 7기) 2018년 9~12월	555	59%	11%	5%	25%	48
2019년 1~6월	876	65%	10%	5%	20%	55
7~12월	825	65%	10%	6%	19%	55
2020년 1~6월	841	71%	10%	5%	14%	61
7~12월	848	73%	9%	4%	14%	64
2021년 1~6월	769	67%	13%	4%	15%	54
<b>2021년 7~12월</b>	<b>851</b>	<b>71%</b>	<b>10%</b>	<b>4%</b>	<b>15%</b>	<b>61</b>
성별 남성	427	73%	13%	4%	10%	60
여성	424	70%	7%	3%	19%	63
연령별 18~29세	125	67%	13%		20%	54
30대	97	64%	17%	2%	17%	47
40대	137	65%	13%	6%	17%	52
50대	168	74%	11%	3%	12%	63
60대 이상	324	76%	6%	5%	13%	70
직업별 농/임/어업	112	76%	7%	7%	10%	69
자영업	98	81%	12%	3%	5%	69
기능노무/서비스	132	64%	15%	4%	17%	49
사무/관리	233	72%	11%	3%	15%	61
전업주부	143	70%	6%	4%	21%	64
학생	37	-	-	-	-	-
무직/은퇴/기타	95	67%	14%	3%	17%	53
성향별 보수	142	79%	8%	4%	9%	71
중도	206	66%	14%	5%	15%	52
진보	287	76%	11%	2%	11%	65
모름/응답거절	216	66%	7%	4%	23%	59
대통령 긍정 평가자	563	77%	9%	2%	11%	68
직무 부정 평가자	198	64%	16%	3%	17%	48
평소 많이 있다	186	81%	10%	4%	5%	71
정치에 약간 있다	364	73%	11%	4%	13%	62
관심이 별로 없다	184	65%	12%	3%	21%	53
전혀 없다	80	59%	9%	4%	28%	50
분기별 3분기	468	72%	10%	4%	14%	62
4분기	383	70%	11%	3%	15%	59

응답자 특성표 2021년 7~12월	조사완료		가중 적용		가중값 배율 (B/A)	표본오차 95% 신뢰수준
	사례수 (명) (A)	비율	사례수 (명) (B)	비율		
전라남도 전체	851	100%	851	100%	1.00	±3.4%P
성별 남성	441	52%	427	50%	0.97	±4.7%P
여성	410	48%	424	50%	1.03	±4.8%P
연령별 18~29세	92	11%	125	15%	1.36	±10.2%P
30대	81	10%	97	11%	1.20	±10.9%P
40대	141	17%	137	16%	0.97	±8.3%P
50대	189	22%	168	20%	0.89	±7.1%P
60대 이상	348	41%	324	38%	0.93	±5.3%P
직업별 농/임/어업	123	14%	112	13%		±8.8%P
자영업	109	13%	98	12%		±9.4%P
기능노무/서비스	132	16%	132	15%		±8.5%P
사무/관리	217	25%	233	27%		±6.7%P
전업주부	142	17%	143	17%		±8.2%P
학생	29	3%	37	4%		±18.2%P
무직/은퇴/기타	99	12%	95	11%		±9.8%P
생활 수준별 상/중상	121	14%	120	14%		±8.9%P
중	383	45%	391	46%		±5.0%P
중하	167	20%	165	19%		±7.6%P
하	144	17%	141	17%		±8.2%P
성향별 보수	141	17%	142	17%		±8.3%P
중도	205	24%	206	24%		±6.8%P
진보	291	34%	287	34%		±5.7%P
모름/응답거절	214	25%	216	25%		±6.7%P

- 표본오차는 조사완료 사례수 기준. 한국갤럽 데일리 오피니언 [www.gallup.co.kr](http://www.gallup.co.kr)

- 가중 적용 사례수는 2021년 7월 행정안전부 주민등록인구 기준 성/연령 셀 가중 결과

- 민선 5기 박준영, 6기 이낙연(~2017년 5월), 7기 김영록 지사

- 50사례 미만은 수치 제시하지 않음. 한국갤럽 데일리 오피니언 2021 [www.gallup.co.kr](http://www.gallup.co.kr)

# 시도지사 직무 수행 평가 - 경상북도



경상북도	사례수 (명)	시도지사 직무 수행 평가				Net Score (1)-(2)
		잘하고 있다 (1)	잘못하고 있다 (2)	어느 쪽도 아니다	모름/ 응답거절	
(민선 6기) 2014년 9~12월	696	63%	11%	5%	21%	52
2015년 1~6월	1,004	62%	13%	5%	20%	49
7~12월	835	61%	16%	6%	18%	45
2016년 1~6월	1,290	63%	14%	6%	17%	49
7~12월	1,076	59%	21%	5%	15%	38
2017년 1~6월	1,226	58%	28%	5%	10%	30
7~12월	1,153	56%	25%	5%	14%	31
(민선 7기) 2018년 9~12월	760	45%	21%	6%	28%	24
2019년 1~6월	1,246	48%	23%	7%	22%	25
7~12월	1,184	53%	22%	5%	20%	31
2020년 1~6월	1,244	51%	27%	6%	16%	24
7~12월	1,193	50%	24%	7%	19%	26
2021년 1~6월	1,136	51%	27%	7%	15%	24
<b>2021년 7~12월</b>	<b>1,212</b>	<b>54%</b>	<b>23%</b>	<b>7%</b>	<b>17%</b>	<b>31</b>
성별 남성	608	56%	25%	6%	13%	31
여성	604	52%	20%	7%	20%	32
연령별 18~29세	175	46%	25%	4%	25%	21
30대	151	48%	32%	6%	14%	16
40대	202	46%	33%	7%	15%	13
50대	242	54%	26%	8%	11%	28
60대 이상	442	63%	12%	7%	18%	51
직업별 농/임/어업	129	65%	17%	7%	11%	48
자영업	191	51%	29%	7%	13%	22
기능노무/서비스	172	52%	29%	6%	13%	23
사무/관리	310	54%	24%	6%	16%	30
전업주부	230	53%	15%	8%	25%	38
학생	61	-	-	-	-	-
무직/은퇴/기타	119	61%	21%	6%	12%	40
성향별 보수	385	65%	18%	6%	10%	47
중도	372	53%	26%	7%	13%	27
진보	195	46%	35%	6%	13%	11
모름/응답거절	260	45%	15%	6%	34%	30
대통령 긍정 평가자	291	47%	35%	5%	14%	12
직무 부정 평가자	799	61%	20%	6%	12%	41
평소 많이 있다	260	55%	28%	7%	11%	27
정치에 약간 있다	548	56%	25%	6%	12%	31
관심이 별로 없다	269	59%	15%	6%	20%	44
전혀 없다	90	33%	19%	10%	37%	14
분기별 3분기	647	54%	21%	7%	18%	33
4분기	565	54%	24%	6%	15%	30

응답자 특성표 2021년 7~12월	조사완료		가중 적용		가중값 배율 (B/A)	표본오차 95% 신뢰수준
	사례수 (명) (A)	비율	사례수 (명) (B)	비율		
경상북도 전체	1,212	100%	1,212	100%	1.00	±2.8%P
성별 남성	649	54%	608	50%	0.94	±3.8%P
여성	563	46%	604	50%	1.07	±4.1%P
연령별 18~29세	129	11%	175	14%	1.36	±8.6%P
30대	139	11%	151	12%	1.09	±8.3%P
40대	192	16%	202	17%	1.05	±7.1%P
50대	265	22%	242	20%	0.91	±6.0%P
60대 이상	487	40%	442	36%	0.91	±4.4%P
직업별 농/임/어업	143	12%	129	11%		±8.2%P
자영업	199	16%	191	16%		±6.9%P
기능노무/서비스	177	15%	172	14%		±7.4%P
사무/관리	294	24%	310	26%		±5.7%P
전업주부	228	19%	230	19%		±6.5%P
학생	45	4%	61	5%		±14.6%P
무직/은퇴/기타	126	10%	119	10%		±8.7%P
생활 수준별 상/중상	142	12%	145	12%		±8.2%P
중	527	43%	522	43%		±4.3%P
중하	267	22%	274	23%		±6.0%P
하	238	20%	231	19%		±6.4%P
성향별 보수	395	33%	385	32%		±4.9%P
중도	364	30%	372	31%		±5.1%P
진보	197	16%	195	16%		±7.0%P
모름/응답거절	256	21%	260	21%		±6.1%P

- 표본오차는 조사완료 사례수 기준. 한국갤럽 데일리 오피니언 [www.gallup.co.kr](http://www.gallup.co.kr)

- 가중 적용 사례수는 2021년 7월 행정안전부 주민등록인구 기준 성/연령 셀 가중 결과

- 민선 5~6기 김관용, 7기 이철우 지사

- 50사례 미만은 수치 제시하지 않음. 한국갤럽 데일리 오피니언 2021 [www.gallup.co.kr](http://www.gallup.co.kr)

# 시도지사 직무 수행 평가 - 경상남도



경상남도	사례수 (명)	시도지사 직무 수행 평가				Net Score (1)-(2)
		잘하고 있다 (1)	잘못하고 있다 (2)	어느 쪽도 아니다	모름/ 응답거절	
(민선 6기) 2014년 9~12월	850	47%	33%	4%	16%	14
2015년 1~6월	1,191	38%	49%	4%	10%	-11
7~12월	943	32%	53%	5%	11%	-21
2016년 1~6월	1,423	37%	46%	4%	12%	-9
7~12월	1,281	33%	51%	5%	11%	-18
2017년 1~4월	862	37%	52%	5%	6%	-15
7~12월						
(민선 7기) 2018년 9~12월	946	49%	22%	6%	23%	27
2019년 1~6월	1,496	39%	39%	5%	17%	0
7~12월	1,454	44%	33%	7%	15%	11
2020년 1~6월	1,505	54%	30%	4%	12%	24
7~12월	1,441	55%	28%	6%	12%	27
2021년 1~6월	1,422	52%	30%	5%	13%	22
<b>2021년 7월</b>	<b>216</b>	<b>52%</b>	<b>25%</b>	<b>7%</b>	<b>16%</b>	<b>27</b>
성별 남성	108	54%	24%	7%	15%	30
여성	108	50%	26%	6%	17%	24
연령별 18~29세	34	61%	6%	6%	27%	55
30대	30	53%	19%	11%	17%	34
40대	41	50%	37%	2%	11%	13
50대	44	57%	28%	4%	11%	29
60대 이상	68	46%	28%	10%	17%	18
직업별 농/임/어업	9	-	-	-	-	-
자영업	38	45%	32%	5%	18%	13
기능노무/서비스	18	-	-	-	-	-
사무/관리	60	54%	25%	7%	14%	29
전업주부	46	47%	30%	7%	16%	17
학생	15	-	-	-	-	-
무직/은퇴/기타	30	40%	32%	9%	18%	8
성향별 보수	60	43%	36%	6%	15%	7
중도	65	57%	23%	6%	14%	34
진보	46	66%	22%	10%	2%	44
모름/응답거절	45	43%	16%	5%	36%	27
대통령 긍정 평가자	80	85%	6%	1%	8%	79
직무 부정 평가자	114	32%	40%	11%	17%	-8
평소 많이 있다	40	44%	44%	2%	10%	0
정치에 약간 있다	91	53%	23%	10%	13%	30
관심이 별로 없다	48	55%	26%	4%	15%	29
전혀 없다	29	55%	7%	6%	33%	48

응답자 특성표 2021년 7월	조사완료		가중 적용		가중값 배율 (B/A)	표본오차 95% 신뢰수준
	사례수 (명) (A)	비율	사례수 (명) (B)	비율		
경상남도 전체	216	100%	216	100%	1.00	±6.7%P
성별 남성	102	47%	108	50%	1.06	±9.7%P
여성	114	53%	108	50%	0.95	±9.2%P
연령별 18~29세	25	12%	34	16%	1.34	±19.6%P
30대	23	11%	30	14%	1.29	±20.4%P
40대	42	19%	41	19%	0.97	±15.1%P
50대	46	21%	44	21%	0.96	±14.4%P
60대 이상	80	37%	68	31%	0.85	±11.0%P
직업별 농/임/어업	10	5%	9	4%		±31.0%P
자영업	38	18%	38	18%		±15.9%P
기능노무/서비스	17	8%	18	8%		±23.8%P
사무/관리	55	25%	60	28%		±13.2%P
전업주부	52	24%	46	21%		±13.6%P
학생	12	6%	15	7%		±28.3%P
무직/은퇴/기타	32	15%	30	14%		±17.3%P
생활 수준별 상/중상	29	13%	29	14%		±18.2%P
중	93	43%	95	44%		±10.2%P
중하	51	24%	52	24%		±13.7%P
하	37	17%	34	16%		±16.1%P
성향별 보수	61	28%	60	28%		±12.5%P
중도	64	30%	65	30%		±12.3%P
진보	47	22%	46	21%		±14.3%P
모름/응답거절	44	20%	45	21%		±14.8%P

- 표본오차는 조사완료 사례수 기준. 한국갤럽 데일리 오피니언 [www.gallup.co.kr](http://www.gallup.co.kr)

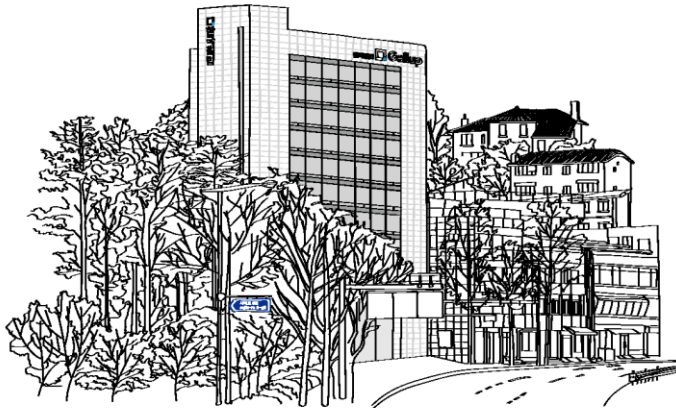
- 가중 적용 사례수는 2021년 7월 행정안전부 주민등록인구 기준 성/연령 셀 가중 결과

- 5·6기 홍준표(2012년 12월~2017년 4월), 7기 김경수 지사. 2021년 7월 21일 지사직 상실

- 20사례 미만은 수치 제시하지 않음. 한국갤럽 데일리 오피니언 2021 [www.gallup.co.kr](http://www.gallup.co.kr)

“조사는 결코 화려하거나 스스로 빛나는  
업(業)이 아니다. 사회의 명암, 좌우 대립,  
빈부 문제, 정보 격차, 과거와 미래 등을  
두루 살펴 매 순간 어느 한쪽으로 치우치지  
않도록 스스로 경계하며 꾸준히 공부하고  
탐구하는 일이다. 때로는 관행과 시류에  
맞서야 하고, 때로는 비난과 질시를 묵묵히  
견뎌야 한다. 어렵지만 누군가는 반드시  
해야 할 일, 힘들지만 그만큼 보람된 일이다.”

조사인의 길, 박무익



한국갤럽조사연구소는 1974년 6월 박무익 회장이 설립한  
한국 최초의 법인 형태 조사 전문 회사입니다.

1970년대부터 사회 주요 현안 자체 조사 결과를 발표해 왔으며,  
우리 국민의 71%가 한국갤럽을 알고 있습니다.

—  
한국갤럽 홈페이지 갤러리포트 게시판을 통해 공개한 자료는  
모두 한국갤럽의 자산이므로 상업적 용도의 재판매를 금지합니다.

·  
기사, 논문, SNS 공유 등 재판매 이외 용도로는  
누구나, 무료로, 자유롭게 인용하실 수 있습니다.

·  
인용하실 때는 반드시 출처를 밝혀 주십시오.  
가능하면 조사 기간, 방법, 표본크기 등 개요까지 함께 표시하실 것을 권장합니다.

·  
저희는 소수점 아래 수치를 제시하지 않는 것을 원칙으로 하고 있으니,  
인용하실 때도 그에 따라 주실 것을 당부합니다.

—  
한국갤럽 조사에 관심 가져주셔서 고맙습니다.

- 매주 새로운 조사 결과를 전합니다: [이메일 뉴스레터 구독 신청](#) | [카카오톡채널 추가](#)
- 문의: 전화 02-3702-2100(대표)/2571/2621/2622 또는 [홈페이지 Q&A](#)
- 주소: (본관) 03167 서울시 종로구 사직로 70, (신관) 03042 서울시 종로구 자하문로 70

—  
이 문서에는 네이버 나눔글꼴과 한글과컴퓨터 함초롬체를 썼습니다.