

한국갤럽 데일리 오피니언

2021년 상반기 광역자치단체장(민선 7기 시도지사) 직무 수행 평가

서울특별시 | 부산광역시 | 대구광역시 | 인천광역시 | 광주광역시 | 대전광역시 | 울산광역시 | 세종특별자치시 |
경기도 | 강원도 | 충청북도 | 충청남도 | 전라북도 | 전라남도 | 경상북도 | 경상남도 | 제주특별자치도
(2014~2017년 시도지사 직무 평가 추이 포함)

조사 개요

- 조사기간: 2021년 1~6월(서울·부산은 5~6월)
- 표본추출: 휴대전화 RDD 표본 프레임에서 무작위 추출(집전화 RDD 15% 포함)
- 응답방식: 전화조사원 인터뷰
- 조사대상: 전국 만 18세 이상 19,128명(17개 시도별 최대 5,927명, 최소 125명)
- 표본오차: 17개 시도별 $\pm 1.3\sim 8.8\%$ 포인트(95% 신뢰수준) - 직무 평가 표준오차·신뢰구간·상대표준오차 제시(7페이지)
- 평균 응답률: 15%
- 의뢰처: 한국갤럽 자체 조사

갤럽리포트 G20210721

한국갤럽 데일리 오피니언 독자 여러분, 안녕하십니까?

1974년 문을 연 저희 연구소가 지금까지 얻은 명성은 저희 조사에 협조해주신 우리 국민 덕분입니다.

저희는 그에 보답하는 마음으로 1970년대부터 자체 조사 결과로 단행본을 펴냈고, 1990년대에는 조사 전문 데이터베이스를 구축했습니다.

2012년부터는 자체 조사를 정례화해 매주 새로운 결과를 공개하며, 누구나 무료로 활용할 수 있도록 했습니다.

여론조사의 홍수 속에 '정확한 자' 하나를 제공하고자 시작한 저희 노력이 여론의 흐름을 읽으시는 데 도움되기를 바랍니다.

한국갤럽에 몸 담고 있는 한 사람, 한 사람은 공정하고 신뢰받는 조사회사로서 사명을 다하기 위해 계속 노력하겠습니다.



한국갤럽 데일리 오피니언은

조사원이 직접 묻고 응답 받는 인터뷰 방식으로 진행합니다.

전국 유권자 대표성을 최대한 확보하고자 무작위발생(RDD: Random Digit Dialing)한 휴대전화 번호를 기본 표본추출틀로 합니다. 단, 휴대전화만으로는 접근하기 어려운 여성, 고연령대 일부는 무작위발생한 집전화번호 조사로 보완합니다(반영 비율 평균 15%).

→ [데일리 오피니언 표본설계: 모집단 정의부터 모수추정까지](#)

→ [전화조사 콜백, 폭넓은 여론 수렴을 위한 필수 절차입니다: 콜 차수별 응답자 프로파일·정치적 성향 분석](#)

→ [정치 고관심층 위주 조사는 전체 여론을 왜곡합니다: 정치 관심도와 여론조사](#)

→ [알고 보면 들쭉날쭉하지 않습니다: 차기 정치지도자 선호도 질문 방식과 조사방법 간 차이](#)



여론조사 바로보기

자주 물으시는 질문과 답글, 여론조사에 대한 이해를 돕는 한국갤럽 홈페이지 게시물 링크입니다. 클릭하면 연결됩니다.

1 → [조사방법이 다르면 결과도 다릅니다: 같은 시기 상반된 조사 결과가 나오는 이유](#)

2 → [표본오차보다 훨씬 작은 변동에 의미를 부여하는 행위는 해석이 아니라 허구\(虛構\)입니다](#)

3 → [여론조사 결과는 옳고 그름의 잣대가 아니라, 다양한 의견의 중간점이 어디쯤인지 가늠하는 이정표 역할을 할 뿐입니다](#)

4 → [평소 정당 지지도는 현시점 유권자의 정당에 대한 태도로, 선거 결과에 대한 예측이 아닙니다](#)

5 → [오보\(誤報\)에 가까울 만큼 여론조사에 대한 무지\(無知\)를 드러낸 기사가 많습니다: 부끄러운 여론조사 보도](#)

6 → [여론조사는 정치 도구가 아니라 확률과 통계에 기반한 과학적 절차입니다: 한계와 오해](#)

7 → [한국갤럽 유무선RDD 전화조사, 선거여론조사 관련 학술 논문 다운로드](#)

8 → [여론조사의 이해와 활용에 관한 다양한 시각을 담은 기사/칼럼/인터뷰](#)

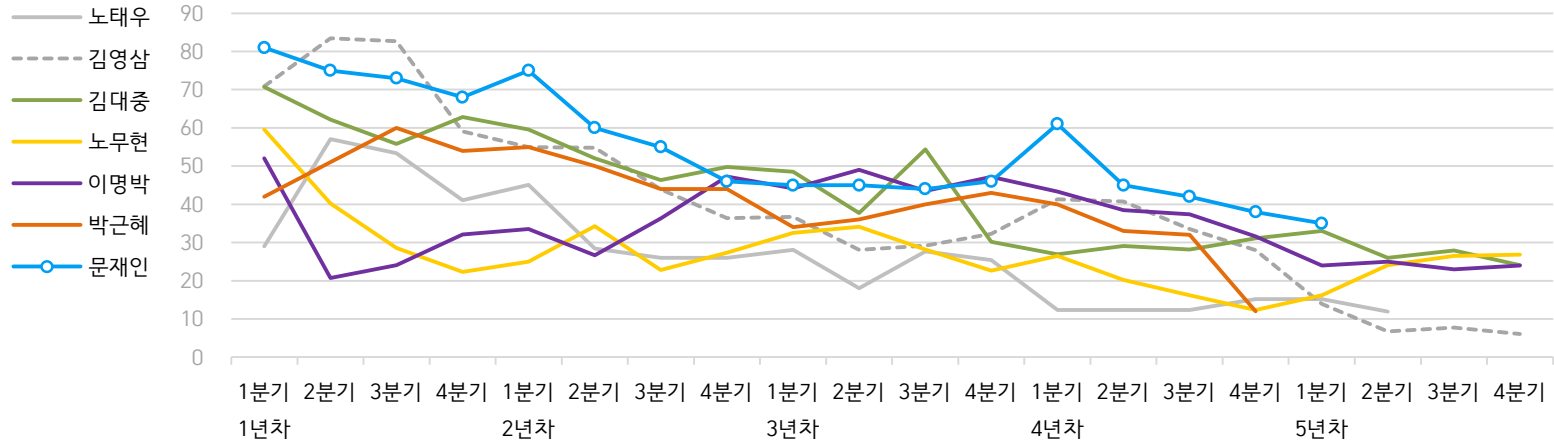
9 → [한국갤럽 데일리 오피니언의 시작: 사회적 책임과 중립\(中立\)](#)

한국갤럽 역대 대통령 직무 수행 평가 1988~2021

1988~2011년은 분기 내 여러 조사 결과의 중위수 기준, 2012년 이후는 한국갤럽 데일리 오피니언 매주 조사 분기별 통합 결과, '잘하고 있다' → 긍정, '잘못하고 있다' → 부정 평가 비율

질문) 귀하는 ○○○ 대통령이 대통령으로서의 직무를 잘 수행하고 있다고 보십니까, 아니면 잘못 수행하고 있다고 보십니까? (긍정/부정을 답하지 않은 경우 재질문)
 굳이 말씀하신다면, '잘하고 있다'와 '잘못하고 있다' 중 어느 쪽입니까?

● 역대 대통령 직무 수행 긍정률 (%)



● 역대 대통령 직무 수행 평가 (%)

대통령	재임연차	1년차				2년차				3년차				4년차				5년차				
		분기	1분기	2분기	3분기	4분기	1분기	2분기	3분기	4분기	1분기	2분기	3분기	4분기	1분기	2분기	3분기	4분기	1분기	2분기	3분기	4분기
13대 노태우 (1988~1993)	긍정	29	57	53	41	45	28	26	-	28	18	28	25	12	-	-	15	-	12	-	-	-
	부정	46	16	25	27	25	41	45	-	40	62	55	54	40	-	-	41	-	56	-	-	-
14대 김영삼 (1993~1998)	긍정	71	83	83	59	55	55	44	36	37	28	29	32	41	41	34	28	14	7	8	6	
	부정	7	4	6	18	24	21	25	33	34	41	45	39	33	37	40	47	65	74	78	74	
15대 김대중 (1998~2003)	긍정	71	62	56	63	60	52	46	50	49	38	54	30	27	29	28	31	33	26	28	24	
	부정	7	11	17	14	16	22	29	24	20	26	18	51	55	52	49	49	41	53	52	56	
16대 노무현 (2003~2008)	긍정	60	40	29	22	25	34	23	27	33	34	28	23	27	20	16	12	16	24	27	27	
	부정	19	41	53	62	57	46	60	57	55	53	61	67	63	70	74	79	78	66	64	62	
17대 이명박 (2008~2013)	긍정	52	21	24	32	34	27	36	47	44	49	44	47	43	39	37	32	25	25	23	24	
	부정	29	69	65	55	55	55	55	45	45	41	43	41	49	54	55	60	62	58	59	63	
18대 박근혜 (2013~2017)	긍정	42	51	60	54	55	50	44	44	34	36	40	43	40	33	32	12					
	부정	23	23	21	33	34	39	46	45	56	54	51	46	49	53	55	80					
19대 문재인 (2017~2022)	긍정	81	75	73	68	75	60	55	46	45	45	44	46	61	45	42	38	35				
	부정	11	17	19	23	15	30	36	44	45	46	48	46	30	45	48	53	56				

- 역대 대통령 평가에는 모두 동일 질문 방식 적용(2점 척도, 재질문 1회). 한국갤럽 데일리 오피니언 www.gallup.co.kr

- 박근혜 대통령 4년차 4분기 직무 긍정률: 2016년 10월 4주간 평균 24% → 11~12월 6주간 평균 5%. 2017년 3월 10일 탄핵

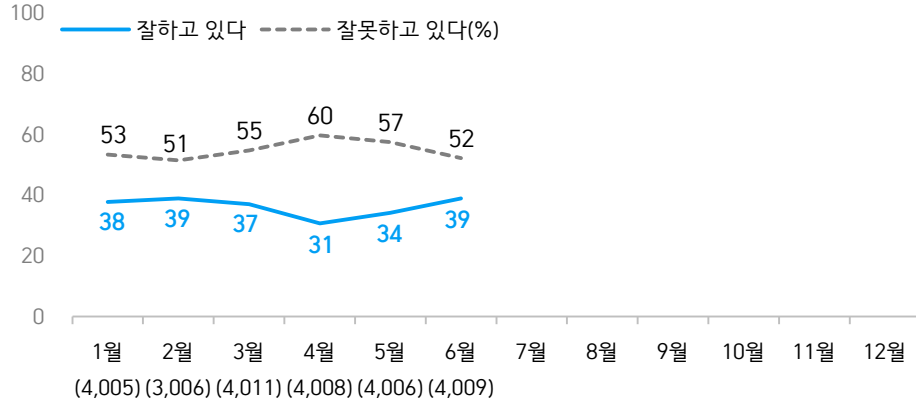
- 문재인 대통령은 2017년 5월 10일 취임. 1년차 1분기는 그해 6월 평균. 2분기 7~9월, 3분기 10~12월, 4분기는 이듬해(1~3월) 평균

대통령 직무 수행 평가, 정당 지지도 - 2021년 월간 지표 추이

매주 화~목 조사 | 휴대전화 RDD 조사(집전화 RDD 보완) | 월별 유효표본 3,006~4,011명 | 월별 표본오차 ±1.8%~±1.5%포인트(95% 신뢰수준) | 평균 응답률 15%

질문 귀하는 문재인 대통령이 대통령으로서의 직무를 잘 수행하고 있다고 보십니까, 아니면 잘못 수행하고 있다고 보십니까? (긍정/부정을 답하지 않은 경우 재질문)
 굳이 말씀하신다면, '잘하고 있다'와 '잘못하고 있다' 중 어느 쪽입니까?

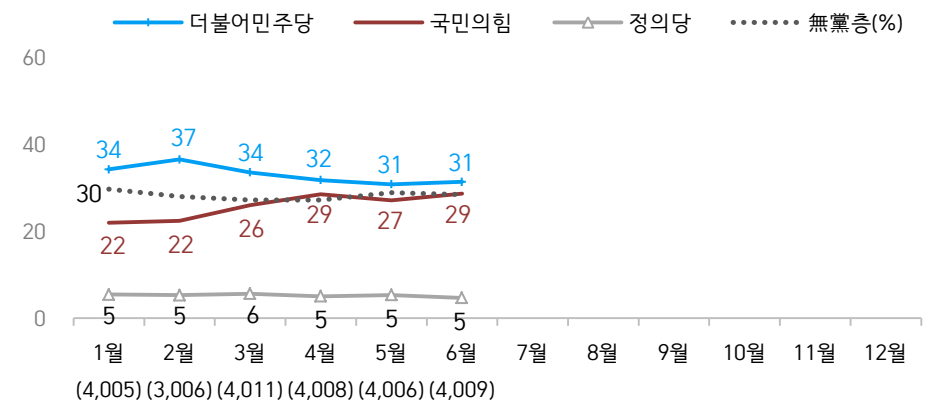
2021년 대통령 직무 수행 평가 - 전국



- 괄호 안은 해당 월 조사완료 사례수. 한국갤럽 데일리 오피니언 제431~453호 www.gallup.co.kr

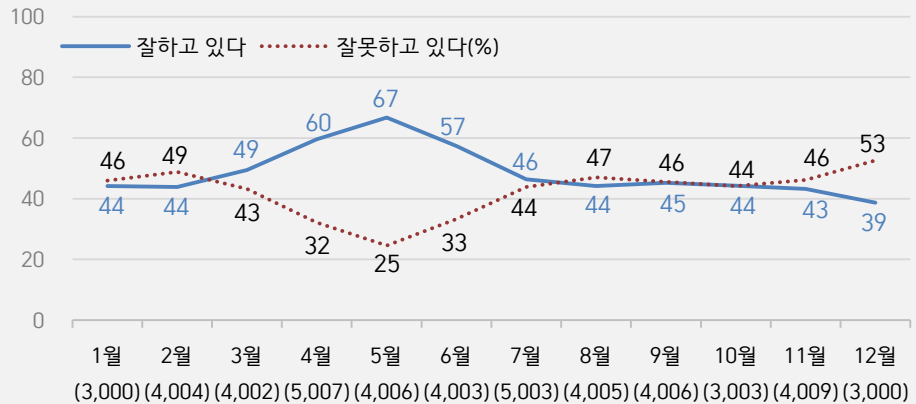
질문 귀하는 다음 중 어느 정당 또는 단체를 지지하십니까? 보기를 순환하여 불러드리겠습니다. ('모름/없음'인 경우 재질문) 그럼, 본인 성향은 어느 정당/단체에 조금이라도 더 가깝습니까?
 - 원내 2인 이상 정당 기준 보기 제시

2021년 정당 지지도 - 전국



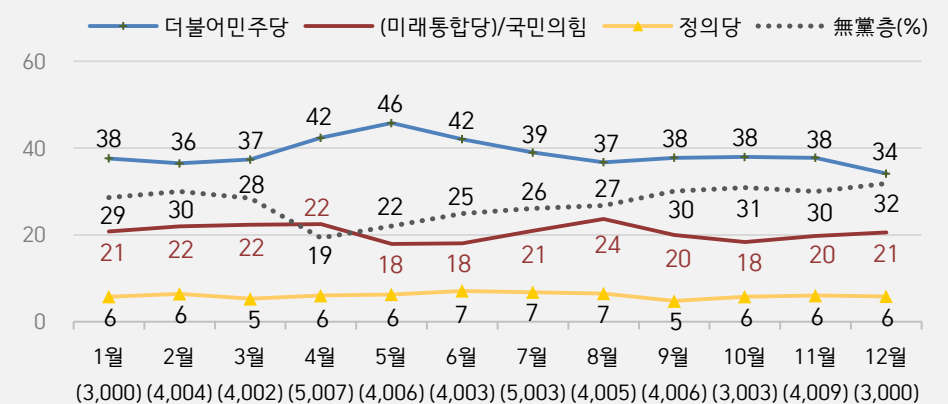
- 월별 지지도 5% 이상 정당 기준 제시. 무당(無黨)층='현재 지지하는 정당 없음/모름/응답거절'
 - 괄호 안은 해당 월 조사완료 사례수. 한국갤럽 데일리 오피니언 제431~453호 www.gallup.co.kr

참고: 2020년 대통령 직무 수행 평가 - 전국



- 괄호 안은 해당 월 조사완료 사례수. 한국갤럽 데일리 오피니언 제384~430호 www.gallup.co.kr

참고: 2020년 정당 지지도 - 전국



- 월별 지지도 5% 이상 정당 기준 제시. 무당(無黨)층='현재 지지하는 정당 없음/모름/응답거절'
 - 괄호 안은 해당 월 조사완료 사례수. 한국갤럽 데일리 오피니언 제384~430호 www.gallup.co.kr

● 시도지사 직무 수행 평가 전국 요약: 2014~2021년 반기별 추이

	사례수 (명)	시도지사 직무 수행 평가				Net Score (1)-(2)	표본오차 95% 신뢰수준
		잘하고 있다 (1)	잘못하고 있다 (2)	어느쪽도 아니다	모름/ 응답거절		
(민선 6기) 2014년 9~12월 시도 평균	14,116	52%	20%	6%	22%	32	
2015년 1~6월 시도 평균	20,896	52%	24%	6%	18%	28	
7~12월 시도 평균	17,080	54%	25%	6%	15%	29	
2016년 1~6월 시도 평균	22,097	52%	25%	7%	16%	27	
7~12월 시도 평균	21,142	51%	27%	7%	15%	24	
2017년 1~6월 시도 평균	23,291	54%	31%	5%	9%	23	
7~12월 시도 평균	20,762	53%	28%	7%	12%	25	
(민선 7기) 2018년 9~12월 시도 평균	15,026	51%	25%	6%	18%	26	
2019년 1~6월 시도 평균	24,065	50%	28%	6%	16%	22	
7~12월 시도 평균	23,069	52%	28%	6%	14%	24	
2020년 1~6월 시도 평균	23,397	56%	28%	5%	11%	28	
7~12월 시도 평균	17,009	56%	27%	5%	12%	29	
2021년 1~6월 시도 평균	19,128	54%	28%	5%	13%	26	
서울특별시 - 오세훈 (국민의힘)	1,528	56%	19%	5%	21%	37	±2.5%P
부산광역시 - 박형준 (국민의힘)	569	53%	15%	6%	27%	38	±4.1%P
대구광역시 - 권영진 (국민의힘)	1,139	47%	43%	5%	6%	4	±2.9%P
인천광역시 - 박남춘 (민주당)	1,255	43%	36%	6%	15%	7	±2.8%P
광주광역시 - 이용섭 (민주당)	678	59%	28%	4%	9%	31	±3.8%P
대전광역시 - 허태정 (민주당)	706	53%	25%	9%	13%	28	±3.7%P
울산광역시 - 송철호 (민주당)	471	43%	45%	4%	8%	-2	±4.5%P
세종특별자치시 - 이춘희 (민주당)	125	-	-	-	-	-	±8.8%P
경기도 - 이재명 (민주당)	5,927	72%	19%	3%	6%	53	±1.3%P
강원도 - 최문순 (민주당)	696	52%	32%	5%	11%	20	±3.7%P
충청북도 - 이시종 (민주당)	729	58%	25%	7%	11%	33	±3.6%P
충청남도 - 양승조 (민주당)	856	57%	20%	5%	18%	37	±3.3%P
전라북도 - 송하진 (민주당)	812	55%	26%	6%	13%	29	±3.4%P
전라남도 - 김영록 (민주당)	769	67%	13%	4%	15%	54	±3.5%P
경상북도 - 이철우 (국민의힘)	1,136	51%	27%	7%	15%	24	±2.9%P
경상남도 - 김경수 (민주당)	1,422	52%	30%	5%	13%	22	±2.6%P
제주특별자치도 - 원희룡 (국민의힘)	310	44%	44%	4%	7%	0	±5.6%P

- 시도지사 직무 평가는 지역별 상황·특수성 고려해 시도 간 비교가 아닌 해당 지역 내 추이 중심으로 봐야 함
- 민주당=더불어민주당. 서울·부산시장은 2021년 4월 보궐선거 당선, 5월부터 직무 평가
- 대통령 직무 평가와 병행, 매주 전국 1,000명 전화조사 통합 결과. 세종은 사례수가 적어 수치 제시하지 않음
- Net Score: 순(純)지수, 긍정-부정 격차. 한국갤럽 데일리 오피니언 2021 www.gallup.co.kr

● 2021년 하반기 시도지사 직무 수행 평가 - 시도별 직전 반기 비교

	2020년 7~12월			2021년 1~6월			Net Score 증감
	잘하고 있다 (1)	잘못하고 있다 (2)	Net Score (1)-(2)	잘하고 있다 (1)	잘못하고 있다 (2)	Net Score (1)-(2)	
전체 시도 평균	56%	27%	29	54%	28%	26	
서울특별시 - 오세훈 (국민의힘)				56%	19%	37	
부산광역시 - 박형준 (국민의힘)				53%	15%	38	
대구광역시 - 권영진 (국민의힘)	40%	50%	-10	47%	43%	4	(+14)
인천광역시 - 박남춘 (민주당)	44%	35%	9	43%	36%	7	(-2)
광주광역시 - 이용섭 (민주당)	71%	15%	56	59%	28%	31	(-25)
대전광역시 - 허태정 (민주당)	57%	27%	30	53%	25%	28	(-2)
울산광역시 - 송철호 (민주당)	43%	41%	2	43%	45%	-2	(-4)
세종특별자치시 - 이춘희 (민주당)	-	-	-	-	-	-	-
경기도 - 이재명 (민주당)	75%	16%	59	72%	19%	53	(-6)
강원도 - 최문순 (민주당)	59%	23%	36	52%	32%	20	(-16)
충청북도 - 이시종 (민주당)	61%	23%	38	58%	25%	33	(-5)
충청남도 - 양승조 (민주당)	59%	16%	43	57%	20%	37	(-6)
전라북도 - 송하진 (민주당)	62%	19%	43	55%	26%	29	(-14)
전라남도 - 김영록 (민주당)	73%	9%	64	67%	13%	54	(-10)
경상북도 - 이철우 (국민의힘)	50%	24%	26	51%	27%	24	(-2)
경상남도 - 김경수 (민주당)	55%	28%	27	52%	30%	22	(-5)
제주특별자치도 - 원희룡 (국민의힘)	41%	49%	-8	44%	44%	0	(+8)

질문 귀하께서 살고 계시는 지역의 (시장/도지사)가 (시장/도지사)로서의 직무를 잘 수행하고 있다고 보십니까, 아니면 잘못 수행하고 있다고 보십니까? (긍정/부정을 답하지 않은 경우 재질문)
 굳이 말씀하신다면, '잘하고 있다'와 '잘못하고 있다' 중 어느 쪽입니까?

- 시도지사 직무 평가는 지역별 상황·특수성 고려해 시도 간 비교가 아닌 해당 지역 내 추이 중심으로 봐야 함
- 민주당=더불어민주당. 서울·부산시장은 2021년 4월 보궐선거 당선, 5월부터 직무 평가
- 대통령 직무 평가와 같은 질문으로 병행. 매주 전국 1,000명 전화조사. 반기별 통합 결과
- 세종은 사례수가 적어 수치 제시하지 않음
- Net Score: 순(純)지수, 긍정-부정 격차. 한국갤럽 데일리 오피니언 2021 www.gallup.co.kr

한국갤럽 데일리 오피니언은

유·무선전화 RDD 번호를 단순확률추출해 조사하고

전국 유권자를 대표할 수 있도록 지역, 성, 연령대 등 세부 특성 층별로

사후층화 가중을 적용하여 모집단 특성인 모수를 추정합니다.

→ [데일리 오피니언 표본설계: 모집단 정의부터 모수추정까지](#)

시도지사 직무 수행 평가에 대한

모수 추정치의 신뢰 범위와 정도를 나타내는 95% 신뢰구간과 상대표준오차를

고려하여 해석하시길 바랍니다.

95% 신뢰구간

모수가 이 구간 안에 있을 확률이 95%라는 의미입니다.

이 구간 안에서의 수치 변동은 실제 변화인지 오차인지 단정할 수 없습니다.

상대표준오차

통계 신뢰성 지표로, 수치가 작을수록 더 신뢰할 수 있습니다.

(참고) 캐나다 통계청 표본조사 상대표준오차 기준

- 0.0 ~ 4.9%: 매우 우수(Excellent)
- 5.0 ~ 9.9%: 우수(Very Good)
- 10.0 ~ 14.9%: 좋음(Good)
- 15.0 ~ 24.9%: 허용 가능(Acceptable)
- 25.0 ~ 34.9%: 주의사항과 함께 사용 가능(Use with caution)
- 35.0% 이상: 공표 시 신뢰 불가(Too unreliable to publish)

출처: Butcher, B. & Elliot, D. (1986)

〈표본오차 매뉴얼: A sampling errors manual〉(통계청 표본관리과 역). p.8.

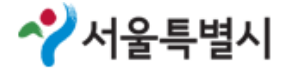
● 시도지사 직무 수행 평가 표준오차, 신뢰구간, 상대표준오차

2021년 1~6월 (서울·부산은 5~6월)	조사완료 사례수 (명)	시도지사 직무 수행 평가	추정치	표준 오차	95% 신뢰구간		상대 표준오차
					하한	상한	
서울특별시	1,528	잘하고 있다	56%	1.3%	53%	58%	2.3%
		잘못하고 있다	19%	1.0%	17%	21%	5.3%
부산광역시	569	잘하고 있다	53%	2.1%	48%	57%	4.0%
		잘못하고 있다	15%	1.5%	12%	18%	10.2%
대구광역시	1,139	잘하고 있다	47%	1.5%	44%	49%	3.2%
		잘못하고 있다	43%	1.5%	40%	45%	3.4%
인천광역시	1,255	잘하고 있다	43%	1.4%	40%	46%	3.3%
		잘못하고 있다	36%	1.3%	33%	39%	3.8%
광주광역시	678	잘하고 있다	59%	1.9%	55%	63%	3.3%
		잘못하고 있다	28%	1.8%	25%	31%	6.3%
대전광역시	706	잘하고 있다	53%	1.9%	49%	56%	3.7%
		잘못하고 있다	25%	1.7%	22%	29%	6.6%
울산광역시	471	잘하고 있다	43%	2.3%	38%	48%	5.4%
		잘못하고 있다	45%	2.3%	41%	50%	5.2%
세종특별자치시	125	잘하고 있다		5.3%			9.6%
		잘못하고 있다		5.0%			15.4%
경기도	5,927	잘하고 있다	72%	0.6%	70%	73%	0.8%
		잘못하고 있다	19%	0.5%	18%	20%	2.7%
강원도	696	잘하고 있다	52%	2.0%	48%	56%	3.9%
		잘못하고 있다	32%	1.9%	29%	36%	6.0%
충청북도	729	잘하고 있다	58%	1.9%	54%	61%	3.2%
		잘못하고 있다	25%	1.6%	22%	28%	6.6%
충청남도	856	잘하고 있다	57%	1.7%	53%	60%	3.1%
		잘못하고 있다	20%	1.4%	18%	23%	6.9%
전라북도	812	잘하고 있다	55%	1.8%	52%	59%	3.2%
		잘못하고 있다	26%	1.5%	23%	29%	6.0%
전라남도	769	잘하고 있다	67%	1.7%	64%	71%	2.6%
		잘못하고 있다	13%	1.3%	11%	16%	9.4%
경상북도	1,136	잘하고 있다	51%	1.5%	48%	54%	3.0%
		잘못하고 있다	27%	1.3%	24%	30%	4.9%
경상남도	1,422	잘하고 있다	52%	1.4%	50%	55%	2.6%
		잘못하고 있다	30%	1.2%	28%	32%	4.1%
제주특별자치도	310	잘하고 있다	44%	3.0%	39%	50%	6.8%
		잘못하고 있다	44%	2.9%	39%	50%	6.6%

- 세종은 사례수 적어 추정치 제시하지 않음. 한국갤럽 데일리 오피니언 2021 www.gallup.co.kr

시도지사 직무 수행 평가 - 서울특별시

2021년 5~6월 / 휴대전화 RDD 조사(집전화 RDD 보완) / 유효표본 1,528명 / 표본오차 ±2.5%포인트(95% 신뢰수준) / 응답률 15%



서울특별시	사례수 (명)	시도지사 직무 수행 평가				Net Score (1)-(2)
		잘하고 있다 (1)	잘못하고 있다 (2)	어느 쪽도 아니다	모름/ 응답거절	
(민선 6기) 2014년 9~12월	3,337	60%	26%	6%	9%	34
2015년 1~6월	5,035	56%	30%	5%	9%	26
7~12월	4,054	55%	31%	6%	8%	24
2016년 1~6월	4,512	51%	33%	6%	10%	18
7~12월	4,430	50%	35%	5%	10%	15
2017년 1~6월	4,966	59%	31%	5%	5%	28
7~12월	4,713	60%	27%	6%	8%	33
(민선 7기) 2018년 9~12월	2,953	51%	38%	5%	6%	13
2019년 1~6월	4,706	48%	39%	4%	8%	9
7~12월	4,478	48%	39%	4%	8%	9
2020년 1~6월	4,652	55%	35%	4%	7%	20
7~12월						
2021년 5~6월	1,528	56%	19%	5%	21%	37
성별 남성	737	56%	19%	6%	19%	37
여성	791	55%	19%	4%	22%	36
연령별 18~29세	294	56%	16%	2%	26%	40
30대	266	51%	28%	4%	17%	23
40대	276	49%	28%	4%	19%	21
50대	276	54%	21%	5%	20%	33
60대 이상	416	64%	8%	8%	20%	56
직업별 농/임/어업	2	-	-	-	-	-
자영업	206	50%	23%	7%	20%	27
기능노무/서비스	178	59%	17%	6%	18%	42
사무/관리	574	52%	24%	4%	20%	28
전업주부	271	62%	13%	5%	20%	49
학생	129	59%	16%	3%	23%	43
무직/은퇴/기타	168	57%	10%	9%	24%	47
생활 수준별 상/중상	360	59%	18%	3%	20%	41
중	652	56%	21%	4%	19%	35
중하	300	53%	21%	6%	20%	32
하	190	51%	13%	10%	26%	38
성향별 보수	400	73%	9%	4%	14%	64
중도	508	54%	21%	5%	20%	33
진보	411	42%	31%	5%	23%	11
모름/응답거절	210	53%	9%	7%	31%	44
대통령 긍정 평가자	541	38%	36%	5%	21%	2
직무 부정 평가자	869	70%	10%	4%	16%	60

응답자 특성표 2021년 5~6월	조사완료		가중 적용		가중값 배율 (B/A)	표본오차 95% 신뢰수준
	사례수 (명) (A)	비율	사례수 (명) (B)	비율		
서울특별시 전체	1,528	100%	1,528	100%	1.00	±2.5%P
성별 남성	748	49%	737	48%	0.98	±3.6%P
여성	780	51%	791	52%	1.01	±3.5%P
연령별 18~29세	278	18%	294	19%	1.06	±5.9%P
30대	252	16%	266	17%	1.05	±6.2%P
40대	258	17%	276	18%	1.07	±6.1%P
50대	291	19%	276	18%	0.95	±5.7%P
60대 이상	449	29%	416	27%	0.93	±4.6%P
직업별 농/임/어업	2	0%	2	0%		±69.3%P
자영업	210	14%	206	13%		±6.8%P
기능노무/서비스	182	12%	178	12%		±7.3%P
사무/관리	554	36%	574	38%		±4.2%P
전업주부	281	18%	271	18%		±5.8%P
학생	124	8%	129	8%		±8.8%P
무직/은퇴/기타	175	11%	168	11%		±7.4%P
생활 수준별 상/중상	352	23%	360	24%		±5.2%P
중	649	42%	652	43%		±3.8%P
중하	304	20%	300	20%		±5.6%P
하	197	13%	190	12%		±7.0%P
성향별 보수	406	27%	400	26%		±4.9%P
중도	505	33%	508	33%		±4.4%P
진보	404	26%	411	27%		±4.9%P
모름/응답거절	213	14%	210	14%		±6.7%P

- 표본오차는 조사완료 사례수 기준. 한국갤럽 데일리 오피니언 www.gallup.co.kr

- 가중 적용 사례수는 2021년 2월 행정안전부 주민등록인구 기준 성/연령 셀 가중 결과

- 5·6·7기 박원순(2011년 10월~2020년 7월), 2021년 4월 보궐선거에서 오세훈 당선

- 50사례 미만은 수치 제시하지 않음. 한국갤럽 데일리 오피니언 2021 www.gallup.co.kr

시도지사 직무 수행 평가 - 부산광역시

2021년 5~6월 / 휴대전화 RDD 조사(집전화 RDD 보완) / 유효표본 569명 / 표본오차 ±4.1%포인트(95% 신뢰수준) / 응답률 15%



부산광역시	사례수 (명)	시도지사 직무 수행 평가				Net Score (1)-(2)
		잘하고 있다 (1)	잘못하고 있다 (2)	어느 쪽도 아니다	모름/ 응답거절	
(민선 6기) 2014년 9~12월	1,033	44%	22%	7%	27%	22
2015년 1~6월	1,415	44%	27%	8%	21%	17
7~12월	1,189	51%	27%	6%	16%	24
2016년 1~6월	1,710	47%	28%	8%	17%	19
7~12월	1,539	42%	37%	9%	12%	5
2017년 1~6월	1,731	38%	45%	7%	10%	-7
7~12월	1,629	36%	46%	7%	12%	-10
(민선 7기) 2018년 9~12월	1,049	43%	28%	7%	22%	15
2019년 1~6월	1,680	41%	37%	7%	14%	4
7~12월	1,612	36%	49%	5%	10%	-13
2020년 1~4월	1,022	40%	44%	7%	9%	-4
7~12월						
2021년 5~6월	569	53%	15%	6%	27%	38
성별 남성	276	52%	15%	7%	26%	37
여성	293	53%	15%	5%	28%	38
연령별 18~29세	94	61%	14%	2%	23%	47
30대	80	56%	27%	4%	13%	29
40대	99	39%	21%	9%	31%	18
50대	109	41%	18%	7%	35%	23
60대 이상	186	61%	5%	6%	28%	56
직업별 농/임/어업	4	-	-	-	-	-
자영업	81	55%	10%	11%	24%	45
기능노무/서비스	76	48%	18%	4%	30%	30
사무/관리	176	47%	22%	6%	25%	25
전업주부	120	55%	12%	6%	27%	43
학생	41	-	-	-	-	-
무직/은퇴/기타	72	57%	8%	3%	32%	49
생활 수준별 상/중상	79	53%	21%	8%	18%	32
중	256	56%	15%	6%	23%	41
중하	131	50%	17%	4%	29%	33
하	85	45%	8%	6%	41%	37
성향별 보수	165	67%	10%	4%	20%	57
중도	166	53%	15%	6%	26%	38
진보	145	42%	27%	7%	25%	15
모름/응답거절	93	44%	5%	7%	44%	39
대통령 긍정 평가자	178	36%	28%	4%	32%	8
직무 부정 평가자	344	63%	9%	7%	21%	54

응답자 특성표 2021년 5~6월	조사완료		가중 적용		가중값 배율 (B/A)	표본오차 95% 신뢰수준
	사례수 (명) (A)	비율	사례수 (명) (B)	비율		
부산광역시 전체	569	100%	569	100%	1.00	±4.1%P
성별 남성	268	47%	276	49%	1.03	±6.0%P
여성	301	53%	293	51%	0.97	±5.6%P
연령별 18~29세	91	16%	94	17%	1.04	±10.3%P
30대	70	12%	80	14%	1.15	±11.7%P
40대	80	14%	99	17%	1.23	±11.0%P
50대	118	21%	109	19%	0.93	±9.0%P
60대 이상	210	37%	186	33%	0.89	±6.8%P
직업별 농/임/어업	4	1%	4	1%		±49.0%P
자영업	82	14%	81	14%		±10.8%P
기능노무/서비스	75	13%	76	13%		±11.3%P
사무/관리	164	29%	176	31%		±7.7%P
전업주부	132	23%	120	21%		±8.5%P
학생	38	7%	41	7%		±15.9%P
무직/은퇴/기타	74	13%	72	13%		±11.4%P
생활 수준별 상/중상	76	13%	79	14%		±11.2%P
중	253	44%	256	45%		±6.2%P
중하	130	23%	131	23%		±8.6%P
하	90	16%	85	15%		±10.3%P
성향별 보수	167	29%	165	29%		±7.6%P
중도	159	28%	166	29%		±7.8%P
진보	143	25%	145	26%		±8.2%P
모름/응답거절	100	18%	93	16%		±9.8%P

- 표본오차는 조사완료 사례수 기준. 한국갤럽 데일리 오피니언 www.gallup.co.kr

- 가중 적용 사례수는 2021년 2월 행정안전부 주민등록인구 기준 성/연령 셀 가중 결과

- 5기 허남식, 6기 서병수, 7기 오거돈(~2020년 4월). 2021년 4월 보궐선거에서 박형준 당선

- 50사례 미만은 수치 제시하지 않음. 한국갤럽 데일리 오피니언 2021 www.gallup.co.kr

시도지사 직무 수행 평가 - 대구광역시

2021년 1~6월 / 휴대전화 RDD 조사(집전화 RDD 보완) / 유효표본 1,139명 / 표본오차 ±2.9%포인트(95% 신뢰수준) / 응답률 15%



대구광역시	사례수 (명)	시도지사 직무 수행 평가				Net Score (1)-(2)
		잘하고 있다 (1)	잘못하고 있다 (2)	어느 쪽도 아니다	모름/ 응답거절	
(민선 6기) 2014년 9~12월	741	52%	18%	6%	24%	34
2015년 1~6월	1,032	54%	18%	7%	21%	36
7~12월	835	60%	20%	6%	14%	40
2016년 1~6월	1,128	54%	21%	7%	18%	33
7~12월	1,042	53%	24%	8%	14%	29
2017년 1~6월	1,140	56%	28%	6%	10%	28
7~12월	1,111	53%	27%	7%	13%	26
(민선 7기) 2018년 9~12월	736	48%	32%	6%	14%	16
2019년 1~6월	1,167	48%	31%	9%	12%	17
7~12월	1,107	51%	30%	8%	12%	21
2020년 1~6월	1,152	42%	46%	6%	7%	-4
7~12월	1,085	40%	50%	4%	6%	-10
2021년 1~6월	1,139	47%	43%	5%	6%	4
성별 남성	557	45%	44%	5%	5%	1
여성	582	48%	41%	5%	7%	7
연령별 18~29세	204	46%	37%	2%	15%	9
30대	161	45%	47%	3%	4%	-2
40대	211	38%	55%	3%	4%	-17
50대	234	41%	52%	4%	3%	-11
60대 이상	329	57%	29%	10%	5%	28
직업별 농/임/어업	9	-	-	-	-	-
자영업	176	41%	52%	4%	3%	-11
기능노무/서비스	130	40%	51%	3%	6%	-11
사무/관리	375	44%	49%	2%	5%	-5
전업주부	234	54%	33%	7%	6%	21
학생	94	45%	36%	2%	16%	9
무직/은퇴/기타	121	52%	27%	13%	8%	25
생활 수준별 상/중상	173	39%	53%	4%	4%	-14
중	506	48%	40%	5%	7%	8
중하	279	47%	45%	4%	4%	2
하	162	48%	37%	6%	9%	11
성향별 보수	381	58%	32%	6%	4%	26
중도	362	43%	47%	5%	5%	-4
진보	243	34%	61%	2%	2%	-27
모름/응답거절	152	45%	28%	5%	22%	17
대통령 직무 긍정 평가자	272	33%	64%	1%	1%	-31
부정 평가자	772	51%	38%	6%	5%	13
분기별 1분기	529	49%	42%	4%	5%	7
2분기	610	45%	43%	5%	7%	2

응답자 특성표 2021년 1~6월	조사완료		가중 적용		가중값 배율 (B/A)	표본오차 95% 신뢰수준
	사례수 (명) (A)	비율	사례수 (명) (B)	비율		
대구광역시 전체	1,139	100%	1,139	100%	1.00	±2.9%P
성별 남성	547	48%	557	49%	1.02	±4.2%P
여성	592	52%	582	51%	0.98	±4.0%P
연령별 18~29세	183	16%	204	18%	1.12	±7.2%P
30대	143	13%	161	14%	1.13	±8.2%P
40대	201	18%	211	19%	1.05	±6.9%P
50대	255	22%	234	21%	0.92	±6.1%P
60대 이상	357	31%	329	29%	0.92	±5.2%P
직업별 농/임/어업	9	1%	9	1%		±32.7%P
자영업	180	16%	176	15%		±7.3%P
기능노무/서비스	134	12%	130	11%		±8.5%P
사무/관리	358	31%	375	33%		±5.2%P
전업주부	255	22%	234	21%		±6.1%P
학생	83	7%	94	8%		±10.8%P
무직/은퇴/기타	120	11%	121	11%		±8.9%P
생활 수준별 상/중상	171	15%	173	15%		±7.5%P
중	498	44%	506	44%		±4.4%P
중하	276	24%	279	24%		±5.9%P
하	173	15%	162	14%		±7.5%P
성향별 보수	387	34%	381	33%		±5.0%P
중도	358	31%	362	32%		±5.2%P
진보	236	21%	243	21%		±6.4%P
모름/응답거절	158	14%	152	13%		±7.8%P

- 표본오차는 조사완료 사례수 기준. 한국갤럽 데일리 오피니언 www.gallup.co.kr

- 가중 적용 사례수는 2021년 2월 행정안전부 주민등록인구 기준 성/연령 셀 가중 결과

- 민선 5기 김병일, 6·7기 권영진 시장

- 50사례 미만은 수치 제시하지 않음. 한국갤럽 데일리 오피니언 2021 www.gallup.co.kr

시도지사 직무 수행 평가 - 인천광역시

2021년 1~6월 / 휴대전화 RDD 조사(집전화 RDD 보완) / 유효표본 1,225명 / 표본오차 ±2.8%포인트(95% 신뢰수준) / 응답률 15%



인천광역시	사례수 (명)	시도지사 직무 수행 평가				Net Score (1)-(2)
		잘하고 있다 (1)	잘못하고 있다 (2)	어느 쪽도 아니다	모름/ 응답거절	
(민선 6기) 2014년 9~12월	762	37%	29%	7%	26%	8
2015년 1~6월	1,062	32%	37%	7%	24%	-5
7~12월	948	36%	38%	8%	18%	-2
2016년 1~6월	1,163	37%	38%	6%	18%	-1
7~12월	1,091	37%	37%	7%	18%	0
2017년 1~6월	1,212	35%	48%	6%	11%	-13
7~12월	1,256	40%	42%	6%	12%	-2
(민선 7기) 2018년 9~12월	845	44%	24%	7%	25%	20
2019년 1~6월	1,360	43%	26%	7%	23%	17
7~12월	1,316	42%	35%	6%	16%	7
2020년 1~6월	1,332	47%	31%	6%	17%	16
7~12월	1,220	44%	35%	6%	14%	9
2021년 1~6월	1,255	43%	36%	6%	15%	7
성별 남성	626	41%	41%	5%	13%	0
여성	629	44%	31%	8%	17%	13
연령별 18~29세	229	55%	22%	2%	22%	33
30대	203	43%	39%	5%	14%	4
40대	243	38%	45%	7%	11%	-7
50대	257	40%	41%	10%	8%	-1
60대 이상	324	40%	34%	7%	20%	6
직업별 농/임/어업	5	-	-	-	-	-
자영업	186	36%	47%	7%	10%	-11
기능노무/서비스	213	42%	37%	6%	15%	5
사무/관리	390	45%	37%	5%	13%	8
전업주부	227	43%	31%	10%	16%	12
학생	94	49%	27%	1%	23%	22
무직/은퇴/기타	140	44%	29%	5%	22%	15
생활 수준별 상/중상	177	38%	43%	6%	13%	-5
중	561	47%	32%	6%	14%	15
중하	287	43%	40%	6%	11%	3
하	215	35%	36%	6%	23%	-1
성향별 보수	316	36%	42%	9%	13%	-6
중도	394	41%	40%	4%	14%	1
진보	362	52%	30%	6%	12%	22
모름/응답거절	182	39%	27%	6%	28%	12
대통령 직무 긍정 평가자	432	62%	22%	5%	12%	40
부정 평가자	699	33%	48%	6%	12%	-15
분기별 1분기	578	42%	37%	7%	14%	5
2분기	677	44%	35%	5%	16%	9

응답자 특성표 2021년 1~6월	조사완료		가중 적용		가중값 배율 (B/A)	표본오차 95% 신뢰수준
	사례수 (명) (A)	비율	사례수 (명) (B)	비율		
인천광역시 전체	1,255	100%	1,255	100%	1.00	±2.8%P
성별 남성	627	50%	626	50%	1.00	±3.9%P
여성	628	50%	629	50%	1.00	±3.9%P
연령별 18~29세	187	15%	229	18%	1.23	±7.2%P
30대	167	13%	203	16%	1.21	±7.6%P
40대	271	22%	243	19%	0.90	±6.0%P
50대	279	22%	257	20%	0.92	±5.9%P
60대 이상	351	28%	324	26%	0.92	±5.2%P
직업별 농/임/어업	5	0%	5	0%		±43.8%P
자영업	194	15%	186	15%		±7.0%P
기능노무/서비스	219	17%	213	17%		±6.6%P
사무/관리	382	30%	390	31%		±5.0%P
전업주부	233	19%	227	18%		±6.4%P
학생	78	6%	94	7%		±11.1%P
무직/은퇴/기타	144	11%	140	11%		±8.2%P
생활 수준별 상/중상	173	14%	177	14%		±7.5%P
중	554	44%	561	45%		±4.2%P
중하	287	23%	287	23%		±5.8%P
하	224	18%	215	17%		±6.5%P
성향별 보수	320	25%	316	25%		±5.5%P
중도	391	31%	394	31%		±5.0%P
진보	362	29%	362	29%		±5.2%P
모름/응답거절	182	15%	182	15%		±7.3%P

- 표본오차는 조사완료 사례수 기준. 한국갤럽 데일리 오피니언 www.gallup.co.kr

- 가중 적용 사례수는 2021년 2월 행정안전부 주민등록인구 기준 성/연령 셀 가중 결과

- 민선 5기 송영길, 6기 유정복, 7기 박남춘 시장

- 50사례 미만은 수치 제시하지 않음. 한국갤럽 데일리 오피니언 2021 www.gallup.co.kr

시도지사 직무 수행 평가 - 광주광역시

2021년 1~6월 / 휴대전화 RDD 조사(집전화 RDD 보완) / 유효표본 678명 / 표본오차 ±3.8%포인트(95% 신뢰수준) / 응답률 15%



광주광역시	사례수 (명)	시도지사 직무 수행 평가				Net Score (1)-(2)
		잘하고 있다 (1)	잘못하고 있다 (2)	어느 쪽도 아니다	모름/ 응답거절	
(민선 6기) 2014년 9~12월	377	40%	29%	7%	25%	11
2015년 1~6월	573	43%	31%	7%	19%	12
7~12월	470	56%	26%	7%	10%	30
2016년 1~6월	625	44%	35%	7%	13%	9
7~12월	620	40%	37%	10%	14%	3
2017년 1~6월	735	51%	35%	5%	9%	16
7~12월	684	46%	34%	8%	12%	12
(민선 7기) 2018년 9~12월	404	52%	21%	7%	20%	31
2019년 1~6월	655	63%	15%	6%	16%	48
7~12월	625	68%	15%	5%	12%	53
2020년 1~6월	674	64%	17%	6%	13%	47
7~12월	614	71%	15%	4%	10%	56
2021년 1~6월	678	59%	28%	4%	9%	31
성별 남성	333	58%	31%	4%	7%	27
여성	345	61%	24%	5%	10%	37
연령별 18~29세	136	63%	24%	1%	12%	39
30대	104	56%	34%		10%	22
40대	135	66%	27%	4%	3%	39
50대	131	50%	35%	7%	8%	15
60대 이상	172	60%	22%	8%	10%	38
직업별 농/임/어업	2	-	-	-	-	-
자영업	88	60%	28%	3%	9%	32
기능노무/서비스	118	55%	30%	10%	5%	25
사무/관리	248	56%	33%	1%	10%	23
전업주부	104	64%	24%	4%	8%	40
학생	47	-	-	-	-	-
무직/은퇴/기타	71	61%	23%	6%	9%	38
생활 수준별 상/중상	117	57%	35%	3%	6%	22
중	306	65%	24%	4%	7%	41
중하	150	57%	30%	5%	8%	27
하	92	45%	29%	5%	20%	16
성향별 보수	91	59%	28%	3%	9%	31
중도	230	62%	23%	7%	8%	39
진보	256	57%	36%	3%	4%	21
모름/응답거절	100	58%	19%	2%	21%	39
대통령 직무 긍정 평가자	405	66%	23%	4%	7%	43
부정 평가자	198	51%	40%	3%	6%	11
분기별 1분기	327	61%	26%	5%	8%	35
2분기	351	58%	29%	4%	9%	29

응답자 특성표 2021년 1~6월	조사완료		가중 적용		가중값 배율 (B/A)	표본오차 95% 신뢰수준
	사례수 (명) (A)	비율	사례수 (명) (B)	비율		
광주광역시 전체	678	100%	678	100%	1.00	±3.8%P
성별 남성	335	49%	333	49%	0.99	±5.4%P
여성	343	51%	345	51%	1.01	±5.3%P
연령별 18~29세	114	17%	136	20%	1.20	±9.2%P
30대	99	15%	104	15%	1.05	±9.8%P
40대	131	19%	135	20%	1.03	±8.6%P
50대	124	18%	131	19%	1.06	±8.8%P
60대 이상	210	31%	172	25%	0.82	±6.8%P
직업별 농/임/어업	2	0%	2	0%		±69.3%P
자영업	90	13%	88	13%		±10.3%P
기능노무/서비스	121	18%	118	17%		±8.9%P
사무/관리	233	34%	248	37%		±6.4%P
전업주부	117	17%	104	15%		±9.1%P
학생	40	6%	47	7%		±15.5%P
무직/은퇴/기타	75	11%	71	10%		±11.3%P
생활 수준별 상/중상	111	16%	117	17%		±9.3%P
중	308	45%	306	45%		±5.6%P
중하	151	22%	150	22%		±8.0%P
하	95	14%	92	14%		±10.1%P
성향별 보수	92	14%	91	13%		±10.2%P
중도	227	33%	230	34%		±6.5%P
진보	253	37%	256	38%		±6.2%P
모름/응답거절	106	16%	100	15%		±9.5%P

- 표본오차는 조사완료 사례수 기준. 한국갤럽 데일리 오피니언 www.gallup.co.kr

- 가중 적용 사례수는 2021년 2월 행정안전부 주민등록인구 기준 성/연령 셀 가중 결과

- 민선 5기 강운태, 6기 윤장현, 7기 이용섭 시장

- 50사례 미만은 수치 제시하지 않음. 한국갤럽 데일리 오피니언 2021 www.gallup.co.kr

시도지사 직무 수행 평가 - 대전광역시

2021년 1~6월 / 휴대전화 RDD 조사(집전화 RDD 보완) / 유효표본 706명 / 표본오차 ±3.7%포인트(95% 신뢰수준) / 응답률 15%



대전광역시	사례수 (명)	시도지사 직무 수행 평가				Net Score (1)-(2)
		잘하고 있다 (1)	잘못하고 있다 (2)	어느 쪽도 아니다	모름/ 응답거절	
(민선 6기) 2014년 9~12월	395	40%	23%	7%	29%	17
2015년 1~6월	587	39%	35%	7%	20%	4
7~12월	490	45%	32%	7%	16%	13
2016년 1~6월	669	45%	26%	10%	20%	19
7~12월	630	48%	30%	6%	15%	18
2017년 1~6월	768	51%	34%	6%	10%	17
7~11월	533	52%	28%	8%	12%	24
(민선 7기) 2018년 9~12월	435	52%	20%	7%	20%	32
2019년 1~6월	677	55%	21%	8%	17%	34
7~12월	655	53%	22%	7%	18%	31
2020년 1~6월	708	62%	17%	7%	13%	45
7~12월	700	57%	27%	4%	12%	30
2021년 1~6월	706	53%	25%	9%	13%	28
성별 남성	350	49%	28%	9%	13%	21
여성	356	56%	22%	8%	14%	34
연령별 18~29세	139	60%	16%	4%	20%	44
30대	110	53%	29%	6%	12%	24
40대	135	57%	24%	8%	11%	33
50대	138	45%	31%	12%	11%	14
60대 이상	183	49%	26%	12%	13%	23
직업별 농/임/어업	7	-	-	-	-	-
자영업	93	45%	39%	11%	6%	6
기능노무/서비스	87	60%	19%	7%	15%	41
사무/관리	250	55%	27%	7%	10%	28
전업주부	122	47%	23%	10%	20%	24
학생	63	58%	16%	2%	25%	42
무직/은퇴/기타	85	51%	21%	15%	12%	30
생활 수준별 상/중상	110	60%	20%	8%	11%	40
중	354	55%	25%	7%	13%	30
중하	143	49%	29%	10%	12%	20
하	88	41%	28%	14%	16%	13
성향별 보수	191	43%	34%	9%	13%	9
중도	204	52%	30%	7%	11%	22
진보	208	67%	15%	8%	9%	52
모름/응답거절	104	40%	19%	13%	28%	21
대통령 직무 긍정 평가자	259	73%	14%	4%	9%	59
부정 평가자	385	41%	35%	10%	14%	6
분기별 1분기	340	53%	24%	9%	14%	29
2분기	366	52%	27%	9%	13%	25

응답자 특성표 2021년 1~6월	조사완료		가중 적용		가중값 배율 (B/A)	표본오차 95% 신뢰수준
	사례수 (명) (A)	비율	사례수 (명) (B)	비율		
대전광역시 전체	706	100%	706	100%	1.00	±3.7%P
성별 남성	371	53%	350	50%	0.94	±5.1%P
여성	335	47%	356	50%	1.06	±5.4%P
연령별 18~29세	114	16%	139	20%	1.22	±9.2%P
30대	120	17%	110	16%	0.92	±8.9%P
40대	131	19%	135	19%	1.03	±8.6%P
50대	134	19%	138	20%	1.03	±8.5%P
60대 이상	207	29%	183	26%	0.89	±6.8%P
직업별 농/임/어업	7	1%	7	1%		±37.0%P
자영업	93	13%	93	13%		±10.2%P
기능노무/서비스	93	13%	87	12%		±10.2%P
사무/관리	240	34%	250	35%		±6.3%P
전업주부	132	19%	122	17%		±8.5%P
학생	54	8%	63	9%		±13.3%P
무직/은퇴/기타	87	12%	85	12%		±10.5%P
생활 수준별 상/중상	108	15%	110	16%		±9.4%P
중	348	49%	354	50%		±5.3%P
중하	144	20%	143	20%		±8.2%P
하	95	13%	88	12%		±10.1%P
성향별 보수	191	27%	191	27%		±7.1%P
중도	197	28%	204	29%		±7.0%P
진보	207	29%	208	29%		±6.8%P
모름/응답거절	111	16%	104	15%		±9.3%P

- 표본오차는 조사완료 사례수 기준. 한국갤럽 데일리 오피니언 www.gallup.co.kr

- 가중 적용 사례수는 2021년 2월 행정안전부 주민등록인구 기준 성/연령 셀 가중 결과

- 민선 5기 영홍철, 6기 권선택(~2017년 11월), 7기 허태정 시장

- 50사례 미만은 수치 제시하지 않음. 한국갤럽 데일리 오피니언 2021 www.gallup.co.kr

시도지사 직무 수행 평가 - 울산광역시

2021년 1~6월 / 휴대전화 RDD 조사(집전화 RDD 보완) / 유효표본 471명 / 표본오차 ±4.5%포인트(95% 신뢰수준) / 응답률 15%



울산광역시	사례수 (명)	시도지사 직무 수행 평가				Net Score (1)-(2)
		잘하고 있다 (1)	잘못하고 있다 (2)	어느 쪽도 아니다	모름/ 응답거절	
(민선 6기) 2014년 9~12월	268	67%	9%	6%	19%	58
2015년 1~6월	422	73%	11%	4%	11%	62
7~12월	318	74%	11%	4%	11%	63
2016년 1~6월	478	71%	12%	8%	8%	59
7~12월	470	68%	16%	5%	11%	52
2017년 1~6월	480	65%	24%	4%	7%	41
7~12월	502	58%	25%	6%	10%	33
(민선 7기) 2018년 9~12월	326	47%	31%	7%	16%	16
2019년 1~6월	514	41%	37%	5%	16%	4
7~12월	479	44%	42%	4%	10%	2
2020년 1~6월	518	36%	52%	5%	7%	-16
7~12월	517	43%	41%	5%	11%	2
2021년 1~6월	471	43%	45%	4%	8%	-2
성별 남성	242	45%	42%	5%	7%	3
여성	229	40%	49%	2%	9%	-9
연령별 18~29세	83	55%	29%	1%	14%	26
30대	75	54%	37%		9%	17
40대	93	46%	44%	3%	7%	2
50대	104	33%	57%	6%	4%	-24
60대 이상	117	34%	53%	6%	7%	-19
직업별 농/임/어업	8	-	-	-	-	-
자영업	63	26%	65%	5%	4%	-39
기능노무/서비스	90	50%	39%	2%	8%	11
사무/관리	140	50%	39%	2%	9%	11
전업주부	90	33%	57%	2%	9%	-24
학생	32	-	-	-	-	-
무직/은퇴/기타	48	-	-	-	-	-
생활 수준별 상/중상	82	51%	45%		5%	6
중	214	43%	48%	2%	8%	-5
중하	104	41%	43%	5%	11%	-2
하	69	37%	44%	11%	8%	-7
성향별 보수	113	35%	53%	4%	8%	-18
중도	157	42%	50%	4%	5%	-8
진보	135	60%	31%	1%	8%	29
모름/응답거절	66	26%	52%	6%	15%	-26
대통령 직무 긍정 평가자	150	65%	26%	2%	7%	39
부정 평가자	280	33%	58%	4%	6%	-25
분기별 1분기	222	45%	45%	3%	7%	0
2분기	249	41%	46%	4%	9%	-5

응답자 특성표 2021년 1~6월	조사완료		가중 적용		가중값 배율 (B/A)	표본오차 95% 신뢰수준
	사례수 (명) (A)	비율	사례수 (명) (B)	비율		
울산광역시 전체	471	100%	471	100%	1.00	±4.5%P
성별 남성	245	52%	242	51%	0.99	±6.3%P
여성	226	48%	229	49%	1.02	±6.5%P
연령별 18~29세	76	16%	83	18%	1.09	±11.2%P
30대	64	14%	75	16%	1.17	±12.3%P
40대	100	21%	93	20%	0.93	±9.8%P
50대	108	23%	104	22%	0.96	±9.4%P
60대 이상	123	26%	117	25%	0.95	±8.8%P
직업별 농/임/어업	8	2%	8	2%		±34.6%P
자영업	65	14%	63	13%		±12.2%P
기능노무/서비스	88	19%	90	19%		±10.4%P
사무/관리	139	30%	140	30%		±8.3%P
전업주부	89	19%	90	19%		±10.4%P
학생	30	6%	32	7%		±17.9%P
무직/은퇴/기타	52	11%	48	10%		±13.6%P
생활 수준별 상/중상	82	17%	82	17%		±10.8%P
중	213	45%	214	45%		±6.7%P
중하	103	22%	104	22%		±9.7%P
하	71	15%	69	15%		±11.6%P
성향별 보수	117	25%	113	24%		±9.1%P
중도	156	33%	157	33%		±7.8%P
진보	133	28%	135	29%		±8.5%P
모름/응답거절	65	14%	66	14%		±12.2%P

- 표본오차는 조사완료 사례수 기준. 한국갤럽 데일리 오피니언 www.gallup.co.kr

- 가중 적용 사례수는 2021년 2월 행정안전부 주민등록인구 기준 성/연령 셀 가중 결과

- 민선 5기 박맹우, 6기 김기현, 7기 송철호 시장

- 50사례 미만은 수치 제시하지 않음. 한국갤럽 데일리 오피니언 2021 www.gallup.co.kr

시도지사 직무 수행 평가 - 경기도

2021년 1~6월 / 휴대전화 RDD 조사(집전화 RDD 보완) / 유효표본 5,927명 / 표본오차 ±1.3%포인트(95% 신뢰수준) / 응답률 15%



경기도	사례수 (명)	시도지사 직무 수행 평가				Net Score (1)-(2)
		잘하고 있다 (1)	잘못하고 있다 (2)	어느 쪽도 아니다	모름/ 응답거절	
(민선 6기) 2014년 9~12월	3,185	43%	24%	7%	26%	19
2015년 1~6월	5,031	48%	20%	7%	25%	28
7~12월	4,052	51%	20%	7%	22%	31
2016년 1~6월	4,909	51%	21%	7%	21%	30
7~12월	5,158	52%	23%	7%	19%	29
2017년 1~6월	6,092	50%	30%	6%	14%	20
7~12월	5,688	48%	27%	7%	17%	21
(민선 7기) 2018년 9~12월	3,710	42%	38%	4%	17%	4
2019년 1~6월	5,978	45%	36%	5%	14%	9
7~12월	5,760	53%	31%	4%	12%	22
2020년 1~6월	6,080	71%	17%	3%	8%	54
7~12월	5,881	75%	16%	3%	6%	59
2021년 1~6월	5,927	72%	19%	3%	6%	53
성별 남성	2,971	73%	19%	3%	5%	54
여성	2,956	70%	20%	3%	8%	50
연령별 18~29세	1,096	67%	17%	2%	14%	50
30대	1,000	76%	19%	2%	3%	57
40대	1,210	81%	14%	2%	3%	67
50대	1,179	72%	22%	3%	3%	50
60대 이상	1,441	63%	23%	6%	8%	40
직업별 농/임/어업	65	75%	15%	7%	3%	60
자영업	856	75%	19%	2%	4%	56
기능노무/서비스	831	74%	17%	3%	5%	57
사무/관리	2,077	74%	19%	2%	5%	55
전업주부	1,037	68%	21%	4%	7%	47
학생	465	69%	16%	2%	13%	53
무직/은퇴/기타	597	62%	21%	6%	11%	41
생활 수준별 상/중상	1,071	69%	25%	2%	4%	44
중	2,717	74%	18%	3%	6%	56
중하	1,298	73%	18%	3%	6%	55
하	757	67%	19%	5%	9%	48
성향별 보수	1,481	60%	31%	5%	5%	29
중도	1,901	72%	20%	3%	4%	52
진보	1,679	85%	11%	1%	3%	74
모름/응답거절	866	62%	14%	4%	20%	48
대통령 직무 긍정 평가자	2,143	88%	8%	1%	3%	80
부정 평가자	3,252	61%	29%	4%	6%	32
분기별 1분기	2,857	73%	18%	3%	6%	55
2분기	3,070	70%	20%	3%	6%	50

응답자 특성표 2021년 1~6월	조사완료		가중 적용		가중값 배율 (B/A)	표본오차 95% 신뢰수준
	사례수 (명) (A)	비율	사례수 (명) (B)	비율		
경기도 전체	5,927	100%	5,927	100%	1.00	±1.3%P
성별 남성	3,033	51%	2,971	50%	0.98	±1.8%P
여성	2,894	49%	2,956	50%	1.02	±1.8%P
연령별 18~29세	928	16%	1,096	18%	1.18	±3.2%P
30대	931	16%	1,000	17%	1.07	±3.2%P
40대	1,169	20%	1,210	20%	1.04	±2.9%P
50대	1,303	22%	1,179	20%	0.90	±2.7%P
60대 이상	1,596	27%	1,441	24%	0.90	±2.5%P
직업별 농/임/어업	72	1%	65	1%		±11.5%P
자영업	893	15%	856	14%		±3.3%P
기능노무/서비스	854	14%	831	14%		±3.4%P
사무/관리	2,020	34%	2,077	35%		±2.2%P
전업주부	1,079	18%	1,037	17%		±3.0%P
학생	395	7%	465	8%		±4.9%P
무직/은퇴/기타	614	10%	597	10%		±4.0%P
생활 수준별 상/중상	1,057	18%	1,071	18%		±3.0%P
중	2,680	45%	2,717	46%		±1.9%P
중하	1,305	22%	1,298	22%		±2.7%P
하	797	13%	757	13%		±3.5%P
성향별 보수	1,508	25%	1,481	25%		±2.5%P
중도	1,878	32%	1,901	32%		±2.3%P
진보	1,668	28%	1,679	28%		±2.4%P
모름/응답거절	873	15%	866	15%		±3.3%P

- 표본오차는 조사완료 사례수 기준. 한국갤럽 데일리 오피니언 www.gallup.co.kr

- 가중 적용 사례수는 2021년 2월 행정안전부 주민등록인구 기준 성/연령 셀 가중 결과

- 민선 5기 김문수, 6기 남경필, 7기 이재명 지사

- 한국갤럽 데일리 오피니언 2021 www.gallup.co.kr

시도지사 직무 수행 평가 - 강원도

2021년 1~6월 / 휴대전화 RDD 조사(집전화 RDD 보완) / 유효표본 696명 / 표본오차 ±3.7%포인트(95% 신뢰수준) / 응답률 15%



강원도	사례수 (명)	시도지사 직무 수행 평가				Net Score (1)-(2)
		잘하고 있다 (1)	잘못하고 있다 (2)	어느 쪽도 아니다	모름/ 응답거절	
(민선 6기) 2014년 9~12월	408	61%	17%	6%	16%	44
2015년 1~6월	611	60%	18%	5%	17%	42
7~12월	545	60%	21%	7%	12%	39
2016년 1~6월	656	54%	23%	6%	17%	31
7~12월	601	58%	19%	6%	17%	39
2017년 1~6월	675	60%	26%	4%	9%	34
7~12월	704	64%	21%	5%	10%	43
(민선 7기) 2018년 9~12월	448	62%	21%	7%	10%	41
2019년 1~6월	719	60%	24%	5%	11%	36
7~12월	702	56%	25%	6%	13%	31
2020년 1~6월	739	63%	22%	6%	9%	41
7~12월	702	59%	23%	5%	12%	36
2021년 1~6월	696	52%	32%	5%	11%	20
성별 남성	349	49%	37%	6%	8%	12
여성	347	54%	27%	5%	14%	27
연령별 18~29세	110	52%	26%	1%	21%	26
30대	86	51%	37%	4%	8%	14
40대	117	52%	33%	5%	10%	19
50대	140	50%	38%	5%	7%	12
60대 이상	244	53%	30%	7%	10%	23
직업별 농/임/어업	39	-	-	-	-	-
자영업	106	52%	35%	4%	8%	17
기능노무/서비스	91	44%	40%	5%	10%	4
사무/관리	200	54%	32%	3%	10%	22
전업주부	134	54%	28%	7%	12%	26
학생	47	-	-	-	-	-
무직/은퇴/기타	80	49%	30%	10%	11%	19
생활 수준별 상/중상	90	59%	33%	3%	4%	26
중	320	54%	33%	3%	9%	21
중하	143	47%	36%	5%	12%	11
하	125	45%	28%	11%	16%	17
성향별 보수	177	47%	36%	7%	10%	11
중도	231	46%	43%	6%	6%	3
진보	144	71%	20%	1%	9%	51
모름/응답거절	144	47%	23%	6%	23%	24
대통령 직무 긍정 평가자	218	76%	14%	4%	7%	62
부정 평가자	408	39%	46%	5%	10%	-7
분기별 1분기	336	54%	28%	5%	13%	26
2분기	360	49%	36%	5%	9%	13

응답자 특성표 2021년 1~6월	조사완료		가중 적용		가중값 배율 (B/A)	표본오차 95% 신뢰수준
	사례수 (명) (A)	비율	사례수 (명) (B)	비율		
강원도 전체	696	100%	696	100%	1.00	±3.7%P
성별 남성	354	51%	349	50%	0.99	±5.2%P
여성	342	49%	347	50%	1.02	±5.3%P
연령별 18~29세	97	14%	110	16%	1.13	±10.0%P
30대	79	11%	86	12%	1.09	±11.0%P
40대	96	14%	117	17%	1.22	±10.0%P
50대	146	21%	140	20%	0.96	±8.1%P
60대 이상	278	40%	244	35%	0.88	±5.9%P
직업별 농/임/어업	40	6%	39	6%		±15.5%P
자영업	103	15%	106	15%		±9.7%P
기능노무/서비스	93	13%	91	13%		±10.2%P
사무/관리	188	27%	200	29%		±7.1%P
전업주부	140	20%	134	19%		±8.3%P
학생	43	6%	47	7%		±14.9%P
무직/은퇴/기타	89	13%	80	11%		±10.4%P
생활 수준별 상/중상	82	12%	90	13%		±10.8%P
중	318	46%	320	46%		±5.5%P
중하	148	21%	143	21%		±8.1%P
하	129	19%	125	18%		±8.6%P
성향별 보수	181	26%	177	25%		±7.3%P
중도	215	31%	231	33%		±6.7%P
진보	152	22%	144	21%		±7.9%P
모름/응답거절	148	21%	144	21%		±8.1%P

- 표본오차는 조사완료 사례수 기준. 한국갤럽 데일리 오피니언 www.gallup.co.kr

- 가중 적용 사례수는 2021년 2월 행정안전부 주민등록인구 기준 성/연령 셀 가중 결과

- 민선 5(2011년 4월~)·6·7기 최문순 지사

- 50사례 미만은 수치 제시하지 않음. 한국갤럽 데일리 오피니언 2021 www.gallup.co.kr

시도지사 직무 수행 평가 - 충청북도

2021년 1~6월 / 휴대전화 RDD 조사(집전화 RDD 보완) / 유효표본 729명 / 표본오차 ±3.6%포인트(95% 신뢰수준) / 응답률 15%



충청북도	사례수 (명)	시도지사 직무 수행 평가				Net Score (1)-(2)
		잘하고 있다 (1)	잘못하고 있다 (2)	어느 쪽도 아니다	모름/ 응답거절	
(민선 6기) 2014년 9~12월	422	56%	17%	9%	19%	39
2015년 1~6월	553	57%	17%	7%	19%	40
7~12월	439	56%	21%	6%	17%	35
2016년 1~6월	654	56%	20%	7%	18%	36
7~12월	601	55%	19%	8%	18%	36
2017년 1~6월	655	59%	23%	6%	12%	36
7~12월	661	55%	22%	7%	16%	33
(민선 7기) 2018년 9~12월	445	59%	21%	6%	13%	38
2019년 1~6월	737	61%	18%	7%	15%	43
7~12월	701	62%	18%	5%	15%	44
2020년 1~6월	747	60%	21%	5%	14%	39
7~12월	680	61%	23%	5%	11%	38
2021년 1~6월	729	58%	25%	7%	11%	33
성별 남성	369	60%	25%	7%	8%	35
여성	360	56%	24%	7%	13%	32
연령별 18~29세	123	66%	14%	4%	16%	52
30대	104	48%	36%	5%	12%	12
40대	129	55%	25%	8%	11%	30
50대	146	54%	31%	9%	6%	23
60대 이상	227	61%	21%	7%	10%	40
직업별 농/임/어업	34	-	-	-	-	-
자영업	118	51%	35%	9%	5%	16
기능노무/서비스	105	58%	22%	11%	9%	36
사무/관리	214	61%	23%	4%	12%	38
전업주부	118	52%	27%	10%	11%	25
학생	52	71%	12%	3%	13%	59
무직/은퇴/기타	88	50%	27%	5%	18%	23
생활 수준별 상/중상	85	55%	28%	8%	8%	27
중	333	64%	21%	5%	10%	43
중하	177	54%	29%	8%	10%	25
하	118	50%	28%	10%	13%	22
성향별 보수	185	56%	29%	7%	7%	27
중도	220	57%	28%	8%	7%	29
진보	182	65%	23%	5%	7%	42
모름/응답거절	142	51%	16%	8%	25%	35
대통령 직무 긍정 평가자	253	66%	20%	5%	9%	46
부정 평가자	419	53%	30%	9%	8%	23
분기별 1분기	347	59%	25%	7%	8%	34
2분기	382	56%	24%	7%	13%	32

응답자 특성표 2021년 1~6월	조사완료		가중 적용		가중값 배율 (B/A)	표본오차 95% 신뢰수준
	사례수 (명) (A)	비율	사례수 (명) (B)	비율		
충청북도 전체	729	100%	729	100%	1.00	±3.6%P
성별 남성	370	51%	369	51%	1.00	±5.1%P
여성	359	49%	360	49%	1.00	±5.2%P
연령별 18~29세	117	16%	123	17%	1.05	±9.1%P
30대	100	14%	104	14%	1.04	±9.8%P
40대	111	15%	129	18%	1.16	±9.3%P
50대	151	21%	146	20%	0.97	±8.0%P
60대 이상	250	34%	227	31%	0.91	±6.2%P
직업별 농/임/어업	38	5%	34	5%		±15.9%P
자영업	115	16%	118	16%		±9.1%P
기능노무/서비스	103	14%	105	14%		±9.7%P
사무/관리	208	29%	214	29%		±6.8%P
전업주부	120	16%	118	16%		±8.9%P
학생	48	7%	52	7%		±14.1%P
무직/은퇴/기타	97	13%	88	12%		±10.0%P
생활 수준별 상/중상	81	11%	85	12%		±10.9%P
중	332	46%	333	46%		±5.4%P
중하	178	24%	177	24%		±7.3%P
하	122	17%	118	16%		±8.9%P
성향별 보수	186	26%	185	25%		±7.2%P
중도	220	30%	220	30%		±6.6%P
진보	178	24%	182	25%		±7.3%P
모름/응답거절	145	20%	142	19%		±8.1%P

- 표본오차는 조사완료 사례수 기준. 한국갤럽 데일리 오피니언 www.gallup.co.kr

- 가중 적용 사례수는 2021년 2월 행정안전부 주민등록인구 기준 성/연령 셀 가중 결과

시도지사 직무 수행 평가 - 충청남도

2021년 1~6월 / 휴대전화 RDD 조사(집전화 RDD 보완) / 유효표본 856명 / 표본오차 ±3.3%포인트(95% 신뢰수준) / 응답률 15%



충청남도	사례수 (명)	시도지사 직무 수행 평가				Net Score (1)-(2)	
		잘하고 있다 (1)	잘못하고 있다 (2)	어느 쪽도 아니다	모름/ 응답거절		
(민선 6기) 2014년 9~12월	465	60%	14%	6%	21%	46	
2015년 1~6월	664	65%	11%	6%	18%	54	
7~12월	542	66%	12%	5%	17%	54	
2016년 1~6월	808	62%	11%	5%	21%	51	
7~12월	738	66%	10%	7%	16%	56	
2017년 1~6월	871	79%	9%	4%	8%	70	
7~12월	890	77%	10%	4%	9%	67	
(민선 7기) 2018년 9~12월	617	52%	14%	5%	28%	38	
2019년 1~6월	964	54%	15%	7%	24%	39	
7~12월	905	55%	18%	6%	21%	37	
2020년 1~6월	904	57%	17%	5%	21%	40	
7~12월	884	59%	16%	6%	19%	43	
2021년 1~6월	856	57%	20%	5%	18%	37	
성별 남성	436	59%	21%	6%	14%	38	
여성	420	54%	19%	3%	23%	35	
연령별 18~29세	135	63%	13%	1%	23%	50	
30대	127	49%	28%	4%	20%	21	
40대	157	53%	26%	5%	16%	27	
50대	162	60%	21%	8%	11%	39	
60대 이상	274	57%	16%	5%	22%	41	
직업별 농/임/어업	75	76%	10%	6%	8%	66	
자영업	128	52%	26%	6%	15%	26	
기능노무/서비스	115	51%	16%	8%	25%	35	
사무/관리	250	55%	24%	5%	17%	31	
전업주부	155	56%	18%	4%	22%	38	
학생	42	-	-	-	-	-	
무직/은퇴/기타	91	52%	19%	2%	26%	33	
생활 수준별 상/중상	113	60%	25%	2%	14%	35	
중	393	59%	20%	5%	16%	39	
중하	191	57%	19%	5%	19%	38	
하	134	51%	22%	5%	22%	29	
성향별 보수	232	53%	27%	6%	15%	26	
중도	251	60%	20%	5%	15%	40	
진보	199	66%	16%	4%	14%	50	
모름/응답거절	174	46%	16%	4%	34%	30	
대통령 직무	긍정 평가자 부정 평가자	314 447	71% 48%	13% 29%	3% 6%	13% 17%	58 19
분기별 1분기	413	57%	20%	5%	18%	37	
2분기	443	56%	20%	5%	19%	36	

응답자 특성표 2021년 1~6월	조사완료		가중 적용		가중값 배율 (B/A)	표본오차 95% 신뢰수준
	사례수 (명) (A)	비율	사례수 (명) (B)	비율		
충청남도 전체	856	100%	856	100%	1.00	±3.3%P
성별 남성	438	51%	436	51%	1.00	±4.7%P
여성	418	49%	420	49%	1.00	±4.8%P
연령별 18~29세	109	13%	135	16%	1.24	±9.4%P
30대	121	14%	127	15%	1.05	±8.9%P
40대	149	17%	157	18%	1.05	±8.0%P
50대	187	22%	162	19%	0.87	±7.2%P
60대 이상	290	34%	274	32%	0.94	±5.8%P
직업별 농/임/어업	79	9%	75	9%		±11.0%P
자영업	134	16%	128	15%		±8.5%P
기능노무/서비스	115	13%	115	13%		±9.1%P
사무/관리	239	28%	250	29%		±6.3%P
전업주부	163	19%	155	18%		±7.7%P
학생	36	4%	42	5%		±16.3%P
무직/은퇴/기타	90	11%	91	11%		±10.3%P
생활 수준별 상/중상	112	13%	113	13%		±9.3%P
중	388	45%	393	46%		±5.0%P
중하	190	22%	191	22%		±7.1%P
하	140	16%	134	16%		±8.3%P
성향별 보수	230	27%	232	27%		±6.5%P
중도	248	29%	251	29%		±6.2%P
진보	199	23%	199	23%		±6.9%P
모름/응답거절	179	21%	174	20%		±7.3%P

- 표본오차는 조사완료 사례수 기준. 한국갤럽 데일리 오피니언 www.gallup.co.kr

- 가중 적용 사례수는 2021년 2월 행정안전부 주민등록인구 기준 성/연령 셀 가중 결과

- 민선 5~6기 안희정, 7기 양승조 지사

- 50사례 미만은 수치 제시하지 않음. 한국갤럽 데일리 오피니언 2021 www.gallup.co.kr

시도지사 직무 수행 평가 - 전라북도

2021년 1~6월 / 휴대전화 RDD 조사(집전화 RDD 보완) / 유효표본 812명 / 표본오차 ±3.4%포인트(95% 신뢰수준) / 응답률 15%



전라북도	사례수 (명)	시도지사 직무 수행 평가				Net Score (1)-(2)
		잘하고 있다 (1)	잘못하고 있다 (2)	어느 쪽도 아니다	모름/ 응답거절	
(민선 6기) 2014년 9~12월	504	50%	20%	6%	24%	30
2015년 1~6월	727	48%	21%	8%	23%	27
7~12월	592	52%	24%	6%	18%	28
2016년 1~6월	854	51%	21%	8%	20%	30
7~12월	748	48%	25%	7%	19%	23
2017년 1~6월	885	57%	26%	6%	11%	31
7~12월	840	57%	21%	8%	14%	36
(민선 7기) 2018년 9~12월	551	52%	22%	8%	18%	30
2019년 1~6월	851	56%	23%	6%	15%	33
7~12월	826	55%	23%	6%	16%	32
2020년 1~6월	852	64%	21%	5%	11%	43
7~12월	812	62%	19%	6%	13%	43
2021년 1~6월	812	55%	26%	6%	13%	29
성별 남성	401	53%	30%	7%	10%	23
여성	411	58%	21%	5%	16%	37
연령별 18~29세	131	61%	18%	2%	19%	43
30대	99	53%	32%	4%	11%	21
40대	141	55%	31%	6%	8%	24
50대	158	54%	30%	6%	10%	24
60대 이상	283	55%	22%	8%	15%	33
직업별 농/임/어업	62	54%	20%	15%	10%	34
자영업	130	42%	42%	6%	10%	0
기능노무/서비스	107	53%	25%	11%	12%	28
사무/관리	224	61%	29%	1%	9%	32
전업주부	128	65%	15%	5%	15%	50
학생	63	58%	16%		25%	42
무직/은퇴/기타	98	51%	21%	10%	18%	30
생활 수준별 상/중상	117	54%	31%	5%	10%	23
중	371	58%	25%	5%	12%	33
중하	159	52%	29%	5%	13%	23
하	138	55%	20%	8%	17%	35
성향별 보수	121	56%	30%	5%	9%	26
중도	231	53%	28%	8%	11%	25
진보	280	58%	31%	4%	7%	27
모름/응답거절	180	54%	11%	7%	28%	43
대통령 직무 긍정 평가자	498	64%	21%	4%	11%	43
부정 평가자	246	44%	37%	9%	10%	7
분기별 1분기	382	52%	27%	6%	15%	25
2분기	430	58%	25%	6%	11%	33

응답자 특성표 2021년 1~6월	조사완료		가중 적용		가중값 배율 (B/A)	표본오차 95% 신뢰수준
	사례수 (명) (A)	비율	사례수 (명) (B)	비율		
전라북도 전체	812	100%	812	100%	1.00	±3.4%P
성별 남성	436	54%	401	49%	0.92	±4.7%P
여성	376	46%	411	51%	1.09	±5.1%P
연령별 18~29세	122	15%	131	16%	1.08	±8.9%P
30대	98	12%	99	12%	1.01	±9.9%P
40대	140	17%	141	17%	1.01	±8.3%P
50대	176	22%	158	19%	0.90	±7.4%P
60대 이상	276	34%	283	35%	1.03	±5.9%P
직업별 농/임/어업	66	8%	62	8%		±12.1%P
자영업	137	17%	130	16%		±8.4%P
기능노무/서비스	116	14%	107	13%		±9.1%P
사무/관리	218	27%	224	28%		±6.6%P
전업주부	121	15%	128	16%		±8.9%P
학생	58	7%	63	8%		±12.9%P
무직/은퇴/기타	96	12%	98	12%		±10.0%P
생활 수준별 상/중상	115	14%	117	14%		±9.1%P
중	374	46%	371	46%		±5.1%P
중하	159	20%	159	20%		±7.8%P
하	138	17%	138	17%		±8.3%P
성향별 보수	122	15%	121	15%		±8.9%P
중도	231	28%	231	28%		±6.4%P
진보	282	35%	280	34%		±5.8%P
모름/응답거절	177	22%	180	22%		±7.4%P

- 표본오차는 조사완료 사례수 기준. 한국갤럽 데일리 오피니언 www.gallup.co.kr

- 가중 적용 사례수는 2021년 2월 행정안전부 주민등록인구 기준 성/연령 셀 가중 결과

시도지사 직무 수행 평가 - 전라남도

2021년 1~6월 / 휴대전화 RDD 조사(집전화 RDD 보완) / 유효표본 769명 / 표본오차 ±3.5%포인트(95% 신뢰수준) / 응답률 15%



전라남도	사례수 (명)	시도지사 직무 수행 평가				Net Score (1)-(2)
		잘하고 있다 (1)	잘못하고 있다 (2)	어느 쪽도 아니다	모름/ 응답거절	
(민선 6기) 2014년 9~12월	471	50%	15%	6%	29%	35
2015년 1~6월	705	55%	15%	7%	24%	40
7~12월	568	55%	17%	7%	21%	38
2016년 1~6월	890	55%	17%	7%	21%	38
7~12월	814	55%	17%	8%	20%	38
2017년 1~5월	614	63%	19%	6%	12%	44
7~12월						
(민선 7기) 2018년 9~12월	555	59%	11%	5%	25%	48
2019년 1~6월	876	65%	10%	5%	20%	55
7~12월	825	65%	10%	6%	19%	55
2020년 1~6월	841	71%	10%	5%	14%	61
7~12월	848	73%	9%	4%	14%	64
2021년 1~6월	769	67%	13%	4%	15%	54
성별 남성	385	69%	15%	5%	12%	54
여성	384	66%	12%	4%	18%	54
연령별 18~29세	114	68%	13%		19%	55
30대	89	65%	20%	4%	11%	45
40대	125	63%	17%	4%	16%	46
50대	152	69%	14%	8%	10%	55
60대 이상	288	69%	9%	4%	17%	60
직업별 농/임/어업	79	74%	10%	4%	12%	64
자영업	91	63%	23%	6%	8%	40
기능노무/서비스	118	60%	13%	6%	21%	47
사무/관리	202	74%	11%	5%	10%	63
전업주부	132	57%	13%	5%	25%	44
학생	47	-	-	-	-	-
무직/은퇴/기타	99	76%	9%	2%	13%	67
생활 수준별 상/중상	89	71%	18%	4%	7%	53
중	357	70%	12%	3%	14%	58
중하	163	65%	18%	4%	13%	47
하	132	65%	11%	7%	17%	54
성향별 보수	112	59%	19%	6%	16%	40
중도	203	69%	15%	3%	13%	54
진보	279	76%	12%	4%	8%	64
모름/응답거절	175	56%	10%	5%	28%	46
대통령 직무 긍정 평가자	496	76%	8%	4%	11%	68
부정 평가자	204	53%	26%	6%	15%	27
분기별 1분기	369	72%	11%	4%	13%	61
2분기	400	63%	15%	5%	17%	48

응답자 특성표 2021년 1~6월	조사완료		가중 적용		가중값 배율 (B/A)	표본오차 95% 신뢰수준
	사례수 (명) (A)	비율	사례수 (명) (B)	비율		
전라남도 전체	769	100%	769	100%	1.00	±3.5%P
성별 남성	379	49%	385	50%	1.02	±5.0%P
여성	390	51%	384	50%	0.98	±5.0%P
연령별 18~29세	102	13%	114	15%	1.12	±9.7%P
30대	81	11%	89	12%	1.10	±10.9%P
40대	107	14%	125	16%	1.17	±9.5%P
50대	166	22%	152	20%	0.91	±7.6%P
60대 이상	313	41%	288	37%	0.92	±5.5%P
직업별 농/임/어업	84	11%	79	10%		±10.7%P
자영업	93	12%	91	12%		±10.2%P
기능노무/서비스	117	15%	118	15%		±9.1%P
사무/관리	194	25%	202	26%		±7.0%P
전업주부	138	18%	132	17%		±8.3%P
학생	39	5%	47	6%		±15.7%P
무직/은퇴/기타	104	14%	99	13%		±9.6%P
생활 수준별 상/중상	84	11%	89	12%		±10.7%P
중	354	46%	357	46%		±5.2%P
중하	164	21%	163	21%		±7.7%P
하	138	18%	132	17%		±8.3%P
성향별 보수	116	15%	112	15%		±9.1%P
중도	196	25%	203	26%		±7.0%P
진보	278	36%	279	36%		±5.9%P
모름/응답거절	179	23%	175	23%		±7.3%P

- 표본오차는 조사완료 사례수 기준. 한국갤럽 데일리 오피니언 www.gallup.co.kr

- 가중 적용 사례수는 2021년 2월 행정안전부 주민등록인구 기준 성/연령 셀 가중 결과

시도지사 직무 수행 평가 - 경상북도

2021년 1~6월 / 휴대전화 RDD 조사(집전화 RDD 보완) / 유효표본 1,136명 / 표본오차 ±2.9%포인트(95% 신뢰수준) / 응답률 15%



경상북도	사례수 (명)	시도지사 직무 수행 평가				Net Score (1)-(2)
		잘하고 있다 (1)	잘못하고 있다 (2)	어느 쪽도 아니다	모름/ 응답거절	
(민선 6기) 2014년 9~12월	696	63%	11%	5%	21%	52
2015년 1~6월	1,004	62%	13%	5%	20%	49
7~12월	835	61%	16%	6%	18%	45
2016년 1~6월	1,290	63%	14%	6%	17%	49
7~12월	1,076	59%	21%	5%	15%	38
2017년 1~6월	1,226	58%	28%	5%	10%	30
7~12월	1,153	56%	25%	5%	14%	31
(민선 7기) 2018년 9~12월	760	45%	21%	6%	28%	24
2019년 1~6월	1,246	48%	23%	7%	22%	25
7~12월	1,184	53%	22%	5%	20%	31
2020년 1~6월	1,244	51%	27%	6%	16%	24
7~12월	1,193	50%	24%	7%	19%	26
2021년 1~6월	1,136	51%	27%	7%	15%	24
성별 남성	569	50%	31%	7%	13%	19
여성	567	52%	23%	7%	18%	29
연령별 18~29세	166	46%	24%	3%	27%	22
30대	144	48%	36%	4%	13%	12
40대	191	38%	42%	6%	14%	-4
50대	229	50%	30%	8%	12%	20
60대 이상	406	60%	16%	9%	15%	44
직업별 농/임/어업	107	64%	19%	8%	9%	45
자영업	188	49%	39%	6%	6%	10
기능노무/서비스	129	43%	30%	6%	21%	13
사무/관리	280	46%	33%	5%	15%	13
전업주부	213	54%	20%	7%	18%	34
학생	60	40%	24%	3%	33%	16
무직/은퇴/기타	161	59%	15%	11%	15%	44
생활 수준별 상/중상	133	50%	38%	6%	5%	12
중	480	51%	27%	8%	14%	24
중하	250	49%	27%	9%	15%	22
하	247	54%	20%	4%	22%	34
성향별 보수	363	63%	22%	6%	9%	41
중도	323	47%	30%	9%	14%	17
진보	212	43%	40%	5%	11%	3
모름/응답거절	238	44%	18%	6%	31%	26
대통령 직무 긍정 평가자	259	51%	34%	4%	11%	17
부정 평가자	764	53%	26%	8%	13%	27
분기별 1분기	559	51%	27%	7%	15%	24
2분기	577	51%	27%	7%	16%	24

응답자 특성표 2021년 1~6월	조사완료		가중 적용		가중값 배율 (B/A)	표본오차 95% 신뢰수준
	사례수 (명) (A)	비율	사례수 (명) (B)	비율		
경상북도 전체	1,136	100%	1,136	100%	1.00	±2.9%P
성별 남성	594	52%	569	50%	0.96	±4.0%P
여성	542	48%	567	50%	1.05	±4.2%P
연령별 18~29세	122	11%	166	15%	1.36	±8.9%P
30대	134	12%	144	13%	1.07	±8.5%P
40대	192	17%	191	17%	0.99	±7.1%P
50대	248	22%	229	20%	0.92	±6.2%P
60대 이상	440	39%	406	36%	0.92	±4.7%P
직업별 농/임/어업	118	10%	107	9%		±9.0%P
자영업	198	17%	188	17%		±7.0%P
기능노무/서비스	133	12%	129	11%		±8.5%P
사무/관리	267	24%	280	25%		±6.0%P
전업주부	213	19%	213	19%		±6.7%P
학생	47	4%	60	5%		±14.3%P
무직/은퇴/기타	160	14%	161	14%		±7.7%P
생활 수준별 상/중상	129	11%	133	12%		±8.6%P
중	481	42%	480	42%		±4.5%P
중하	247	22%	250	22%		±6.2%P
하	252	22%	247	22%		±6.2%P
성향별 보수	374	33%	363	32%		±5.1%P
중도	327	29%	323	28%		±5.4%P
진보	201	18%	212	19%		±6.9%P
모름/응답거절	234	21%	238	21%		±6.4%P

- 표본오차는 조사완료 사례수 기준. 한국갤럽 데일리 오피니언 www.gallup.co.kr

- 가중 적용 사례수는 2021년 2월 행정안전부 주민등록인구 기준 성/연령 셀 가중 결과

시도지사 직무 수행 평가 - 경상남도

2021년 1~6월 / 휴대전화 RDD 조사(집전화 RDD 보완) / 유효표본 1,422명 / 표본오차 ±2.6%포인트(95% 신뢰수준) / 응답률 15%



경상남도	사례수 (명)	시도지사 직무 수행 평가				Net Score (1)-(2)
		잘하고 있다 (1)	잘못하고 있다 (2)	어느 쪽도 아니다	모름/ 응답거절	
(민선 6기) 2014년 9~12월	850	47%	33%	4%	16%	14
2015년 1~6월	1,191	38%	49%	4%	10%	-11
7~12월	943	32%	53%	5%	11%	-21
2016년 1~6월	1,423	37%	46%	4%	12%	-9
7~12월	1,281	33%	51%	5%	11%	-18
2017년 1~4월	862	37%	52%	5%	6%	-15
7~12월						
(민선 7기) 2018년 9~12월	946	49%	22%	6%	23%	27
2019년 1~6월	1,496	39%	39%	5%	17%	0
7~12월	1,454	44%	33%	7%	15%	11
2020년 1~6월	1,505	54%	30%	4%	12%	24
7~12월	1,441	55%	28%	6%	12%	27
2021년 1~6월	1,422	52%	30%	5%	13%	22
성별 남성	712	50%	34%	5%	11%	16
여성	710	54%	25%	4%	16%	29
연령별 18~29세	224	52%	22%	1%	25%	30
30대	200	60%	26%	4%	11%	34
40대	270	57%	29%	5%	9%	28
50대	294	49%	34%	7%	9%	15
60대 이상	435	48%	34%	5%	14%	14
직업별 농/임/어업	80	58%	32%	3%	7%	26
자영업	248	47%	36%	6%	10%	11
기능노무/서비스	194	52%	27%	5%	15%	25
사무/관리	400	55%	30%	3%	12%	25
전업주부	274	51%	29%	5%	15%	22
학생	70	65%	14%		20%	51
무직/은퇴/기타	156	45%	30%	8%	17%	15
생활 수준별 상/중상	170	62%	25%	4%	9%	37
중	644	56%	29%	4%	12%	27
중하	340	48%	34%	5%	13%	14
하	244	44%	31%	6%	19%	13
성향별 보수	426	42%	41%	4%	13%	1
중도	431	55%	30%	5%	10%	25
진보	315	72%	17%	4%	7%	55
모름/응답거절	250	42%	26%	6%	26%	16
대통령 직무 긍정 평가자	430	83%	9%	2%	6%	74
부정 평가자	845	39%	44%	5%	12%	-5
분기별 1분기	687	53%	30%	4%	13%	23
2분기	735	52%	29%	5%	14%	23

응답자 특성표 2021년 1~6월	조사완료		가중 적용		가중값 배율 (B/A)	표본오차 95% 신뢰수준
	사례수 (명) (A)	비율	사례수 (명) (B)	비율		
경상남도 전체	1,422	100%	1,422	100%	1.00	±2.6%P
성별 남성	759	53%	712	50%	0.94	±3.6%P
여성	663	47%	710	50%	1.07	±3.8%P
연령별 18~29세	184	13%	224	16%	1.22	±7.2%P
30대	183	13%	200	14%	1.09	±7.2%P
40대	254	18%	270	19%	1.06	±6.1%P
50대	329	23%	294	21%	0.89	±5.4%P
60대 이상	472	33%	435	31%	0.92	±4.5%P
직업별 농/임/어업	89	6%	80	6%		±10.4%P
자영업	259	18%	248	17%		±6.1%P
기능노무/서비스	194	14%	194	14%		±7.0%P
사무/관리	377	27%	400	28%		±5.0%P
전업주부	273	19%	274	19%		±5.9%P
학생	62	4%	70	5%		±12.4%P
무직/은퇴/기타	168	12%	156	11%		±7.6%P
생활 수준별 상/중상	166	12%	170	12%		±7.6%P
중	632	44%	644	45%		±3.9%P
중하	348	24%	340	24%		±5.3%P
하	251	18%	244	17%		±6.2%P
성향별 보수	434	31%	426	30%		±4.7%P
중도	435	31%	431	30%		±4.7%P
진보	308	22%	315	22%		±5.6%P
모름/응답거절	245	17%	250	18%		±6.3%P

- 표본오차는 조사완료 사례수 기준. 한국갤럽 데일리 오피니언 www.gallup.co.kr

- 가중 적용 사례수는 2021년 2월 행정안전부 주민등록인구 기준 성/연령 셀 가중 결과

- 민선 5~6기 흥준표(2012년 12월~2017년 4월), 민선 7기 김경수 지사

- 한국갤럽 데일리 오피니언 2021 www.gallup.co.kr

시도지사 직무 수행 평가 - 제주특별자치도

2021년 1~6월 / 휴대전화 RDD 조사(집전화 RDD 보완) / 유효표본 310명 / 표본오차 ±5.6%포인트(95% 신뢰수준) / 응답률 15%



제주특별자치도	사례수 (명)	시도지사 직무 수행 평가				Net Score (1)-(2)
		잘하고 있다 (1)	잘못하고 있다 (2)	어느 쪽도 아니다	모름/ 응답거절	
(민선 6기) 2014년 9~12월	169	61%	17%	7%	14%	44
2015년 1~6월	239	55%	32%	4%	9%	23
7~12월	202	56%	33%	3%	9%	23
2016년 1~6월	247	53%	31%	5%	10%	22
7~12월	232	52%	33%	9%	6%	19
2017년 1~6월	288	50%	40%	6%	4%	10
7~12월	303	46%	41%	7%	6%	5
(민선 7기) 2018년 9~12월	184	50%	37%	5%	7%	13
2019년 1~6월	320	40%	49%	4%	7%	-9
7~12월	323	44%	43%	6%	7%	1
2020년 1~6월	300	52%	38%	6%	5%	14
7~12월	297	41%	49%	6%	3%	-8
2021년 1~6월	310	44%	44%	4%	7%	0
성별 남성	154	42%	47%	6%	5%	-5
여성	156	47%	41%	3%	9%	6
연령별 18~29세	54	52%	34%	2%	12%	18
30대	46	34%	54%	8%	4%	-20
40대	62	26%	69%		6%	-43
50대	63	46%	48%		7%	-2
60대 이상	86	58%	25%	9%	8%	33
직업별 농/임/어업	21	-	-	-	-	-
자영업	54	45%	52%		3%	-7
기능노무/서비스	31	-	-	-	-	-
사무/관리	89	33%	59%	6%	2%	-26
전업주부	42	60%	22%	2%	15%	38
학생	31	-	-	-	-	-
무직/은퇴/기타	42	51%	23%	8%	17%	28
생활 수준별 상/중상	41	48%	37%	5%	10%	11
중	152	46%	46%	3%	5%	0
중하	71	41%	48%	6%	6%	-7
하	39	39%	42%	5%	15%	-3
성향별 보수	76	57%	35%	7%	1%	22
중도	106	43%	45%	5%	8%	-2
진보	74	32%	65%		3%	-33
모름/응답거절	55	47%	27%	5%	21%	20
대통령 긍정 평가자	123	37%	57%	2%	4%	-20
직무 부정 평가자	154	53%	38%	4%	5%	15
분기별 1분기	148	42%	47%	3%	8%	-5
2분기	162	47%	42%	5%	7%	5

응답자 특성표 2021년 1~6월	조사완료		가중 적용		가중값 배율 (B/A)	표본오차 95% 신뢰수준
	사례수 (명) (A)	비율	사례수 (명) (B)	비율		
제주특별자치도 전체	310	100%	310	100%	1.00	±5.6%P
성별 남성	167	54%	154	50%	0.92	±7.6%P
여성	143	46%	156	50%	1.09	±8.2%P
연령별 18~29세	41	13%	54	17%	1.31	±15.3%P
30대	54	17%	46	15%	0.84	±13.3%P
40대	67	22%	62	20%	0.93	±12.0%P
50대	58	19%	63	20%	1.08	±12.9%P
60대 이상	90	29%	86	28%	0.95	±10.3%P
직업별 농/임/어업	23	7%	21	7%		±20.4%P
자영업	53	17%	54	17%		±13.5%P
기능노무/서비스	35	11%	31	10%		±16.6%P
사무/관리	96	31%	89	29%		±10.0%P
전업주부	37	12%	42	14%		±16.1%P
학생	24	8%	31	10%		±20.0%P
무직/은퇴/기타	42	14%	42	14%		±15.1%P
생활 수준별 상/중상	41	13%	41	13%		±15.3%P
중	153	49%	152	49%		±7.9%P
중하	72	23%	71	23%		±11.5%P
하	37	12%	39	13%		±16.1%P
성향별 보수	78	25%	76	24%		±11.1%P
중도	108	35%	106	34%		±9.4%P
진보	74	24%	74	24%		±11.4%P
모름/응답거절	50	16%	55	18%		±13.9%P

- 표본오차는 조사완료 사례수 기준. 한국갤럽 데일리 오피니언 www.gallup.co.kr

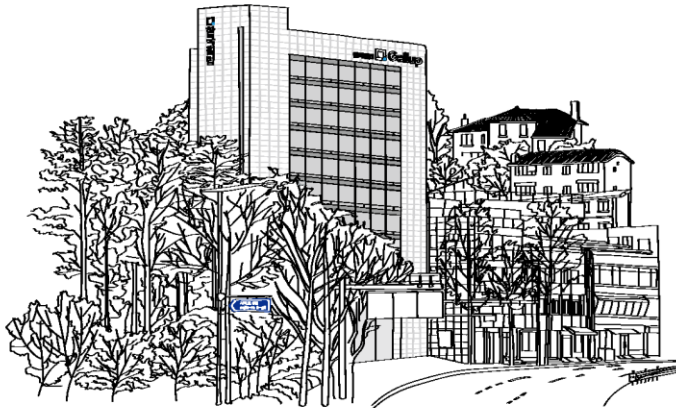
- 가중 적용 사례수는 2021년 2월 행정안전부 주민등록인구 기준 성/연령 셀 가중 결과

- 민선 5기 우근민, 6·7기 원희룡 지사

- 40사례 미만은 수치 제시하지 않음. 한국갤럽 데일리 오피니언 2021 www.gallup.co.kr

“조사는 결코 화려하거나 스스로 빛나는
업(業)이 아니다. 사회의 명암, 좌우 대립,
빈부 문제, 정보 격차, 과거와 미래 등을
두루 살펴 매 순간 어느 한쪽으로 치우치지
않도록 스스로 경계하며 꾸준히 공부하고
탐구하는 일이다. 때로는 관행과 시류에
맞서야 하고, 때로는 비난과 질시를 묵묵히
견뎌야 한다. 어렵지만 누군가는 반드시
해야 할 일, 힘들지만 그만큼 보람된 일이다.”

조사인의 길, 박무익



한국갤럽조사연구소는 1974년 6월 박무익 회장이 설립한
한국 최초의 법인 형태 조사 전문 회사입니다.

1970년대부터 사회 주요 현안 자체 조사 결과를 발표해 왔으며,
우리 국민의 71%가 한국갤럽을 알고 있습니다.

—
한국갤럽 홈페이지 갤러리포스트 게시판을 통해 공개한 자료는
모두 한국갤럽의 자산이므로 상업적 용도의 재판매를 금지합니다.

·
기사, 논문, SNS 공유 등 재판매 이외 용도로는
누구나, 무료로, 자유롭게 인용하실 수 있습니다.

·
인용하실 때는 반드시 출처를 밝혀 주십시오.
가능하면 조사 기간, 방법, 표본크기 등 개요까지 함께 표시하실 것을 권장합니다.

·
저희는 소수점 아래 수치를 제시하지 않는 것을 원칙으로 하고 있으니,
인용하실 때도 그에 따라 주실 것을 당부합니다.

—
한국갤럽 조사에 관심 가져주셔서 고맙습니다.

- 매주 새로운 조사 결과를 전합니다: [이메일 뉴스레터 구독 신청](#) | [카카오톡채널 추가](#)
- 문의: 전화 02-3702-2100(대표)/2571/2621/2622 또는 [홈페이지 Q&A](#)
- 주소: (본관) 03167 서울시 종로구 사직로 70, (신관) 03042 서울시 종로구 자하문로 70

—
이 문서에는 네이버 나눔글꼴과 한글과컴퓨터 함초롬체를 썼습니다.