

한국갤럽 데일리 오피니언

제668호 2026년 7월 2주 [교차집계표]

- [p.10](#) 대통령 직무 수행 평가, 긍·부정 평가 이유 | → [p.12](#) 정당 지지도 | → [p.14](#) 주요 정당별 호감 여부 2018-2026 |
- [p.19](#) 3대 메가 프로젝트 영향 | 내년도 최저임금 방향

조사 개요

- 조사기간: 2026년 7월 7~9일
- 표본추출: 이동통신 3사 제공 무선전화 가상번호 무작위 추출
- 응답방식: 전화조사원 인터뷰(CATI)
- 조사대상: 전국 만 18세 이상 1,002명
- 표본오차: ±3.1%포인트(95% 신뢰수준) - [주요 지표 표준오차·신뢰구간·상대표준오차 제시](#)
- 접촉률: 49.4%(전체 투입 유효 번호 대비 통화 연결)
- 응답률: 9.7%(총통화 10,342명 중 1,002명 응답 완료)
- 의뢰처: 한국갤럽 자체 조사

갤럽리포트 → [G20260710](#)

한국갤럽 데일리 오피니언 독자 여러분, 안녕하십니까?

1974년 문을 연 저희 연구소가 지금까지 얻은 명성은
조사에 협조해주시고 관심 있게 봐 주신 분들 덕분입니다.

그에 보답하는 마음에서 1970년대부터 자체 조사 결과로 단행본을
펴냈고, 1990년대에는 조사 전문 데이터베이스를 구축했습니다.
2012년부터는 자체 조사를 정례화해 매주 새로운 결과를 공개하여
누구나 무료로 활용할 수 있도록 했습니다.

여론조사의 홍수 속에 '정확한 자' 하나를 제공하고자 시작한
저희 노력이 여론의 흐름을 읽으시는 데 도움되기를 바랍니다.
한국갤럽에 몸 담고 있는 한 사람, 한 사람은 공정하고 신뢰받는
조사회사로서 사명을 다하기 위해 계속 노력하겠습니다.

데일리 오피니언은 전화조사원이 직접 묻고 응답 받는 인터뷰(CATI) 방식으로 진행합니다.

모집단 대표성을 우선시하여 2012년부터 무작위발생(RDD: Random Digit Dialing)한 무선전화 번호를
기본 표본추출틀로 활용해 왔으나, 최근 전화조사 응답률(접촉 대비 조사 참여 완료 비율) 급락과
무선전화 이용자 특성에 따른 응답률 불균형성 심화에 대응하기 위해서 2023년 7월부터 무선전화 가상번호로 변경합니다.

여론조사 바로 보기

자주 물으시는 질문과 답글, 여론조사에 대한 이해를 돕는 한국갤럽 홈페이지 게시물 링크입니다. 클릭하면 연결됩니다.

→ [선거여론조사에서 숨은 유권자 찾기 #사이보터 #샤우팅보터](#)

→ [제21대 대통령선거 과정으로 본 전화여론조사의 효용과 조사방법별 차이](#)

→ [제22대 국회의원선거 여론조사는 어떻게 했는가: 평가 및 과제](#) (중앙여심위 선거여론조사 백서 기고문)

→ [정당별 의석수와 후보 득표율 차이: 사전 선거여론조사의 유용성 #국회의원선거](#)

→ [전화조사 콜백과 응답률 분석: 무선전화 가상번호 | 선거여론조사 관점에서 이동통신사 간 이용자 특성과 성향 차이](#)

→ [데일리 오피니언 표본설계: 무선전화 가상번호](#) (2023년 7월~) | [무선전화 RDD](#) (2012년 1월~)

→ [경제에 대한 생각: 체감 지표의 측정과 특성](#)

→ [정치에 대한 생각: 주요 지표 각각의 개념, 측정, 특성](#)

→ [무선전화 RDD, 가상번호, 알뜰폰: 선거여론조사 관점에서 알뜰폰 가입자와 비가입자 간 성향 차이 분석](#)

→ [전화조사 콜백, 폭넓은 여론 수렴을 위한 필수 절차입니다: 콜 차수별 응답자 프로파일·정치적 성향 분석](#)

→ [정치 고관심층 위주 조사는 전체 여론을 왜곡합니다: 정치 관심도와 여론조사](#)

→ [알고 보면 들쭉날쭉하지 않습니다: 차기 정치지도자 선호도 질문 방식과 조사방법 간 차이](#)

→ [교육수준·생활수준과 정치적 태도: 저학력·저소득층이 더 보수적인가?](#)

→ [조사방법이 다르면 결과도 다릅니다: 같은 시기 상반된 조사 결과가 나오는 이유](#)

→ [표본오차보다 훨씬 작은 변동에 의미를 부여하는 행위는 해석이 아니라 허구\(虛構\)입니다](#)

→ [여론조사 결과는 옳고 그름의 잣대가 아니라, 다양한 의견의 중간점이 어디쯤인지 가늠하는 이정표 역할을 할 뿐입니다](#)

→ [평소 정당 지지도는 현시점 유권자의 정당에 대한 태도로, 선거 결과에 대한 예측이 아닙니다](#)

→ [오보\(誤報\)에 가까울 만큼 여론조사에 대한 무지\(無知\)를 드러낸 기사가 많습니다: 부끄러운 여론조사 보도](#)

→ [여론조사는 정치 도구가 아니라 확률과 통계에 기반한 과학적 절차입니다: 한계와 오해](#)

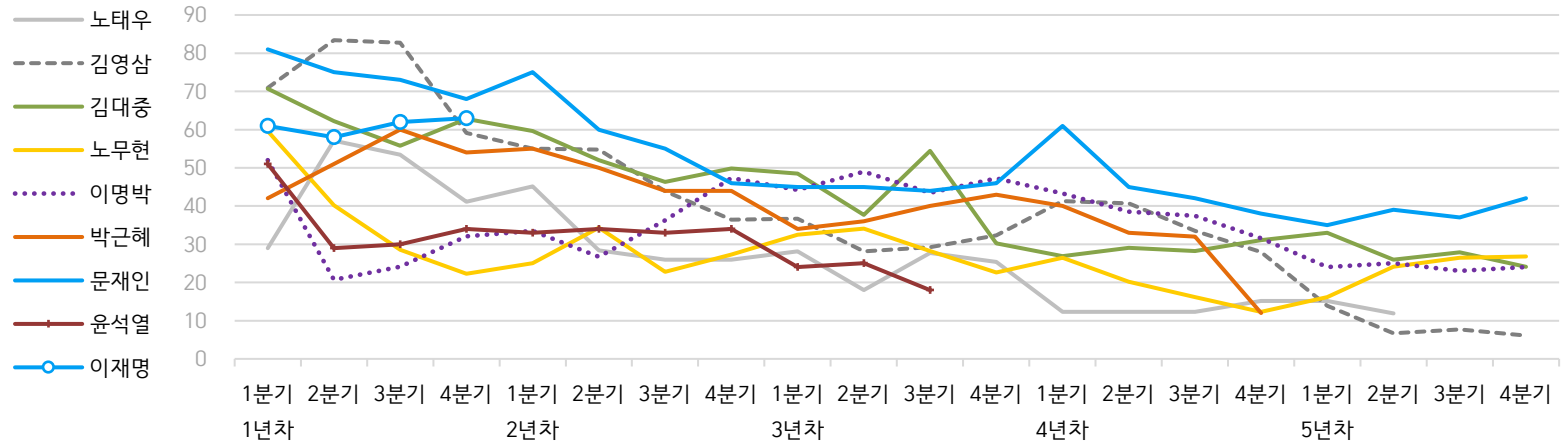
→ [한국갤럽 유무선RDD 전화조사, 선거여론조사 관련 학술 논문 다운로드](#)

→ [여론조사의 이해와 활용에 관한 다양한 시각을 담은 기사/칼럼/인터뷰](#)

→ [한국갤럽 데일리 오피니언의 시작: 사회적 책임과 중립\(中立\)](#)

→ [The Gallup Legacy at 120 Years: 갤럽 인터내셔널 설립자 조지 갤럽 박사 탄생 120주년을 맞아](#)

● 역대 대통령 직무 수행 긍정률 1988-2026 (%)



● 역대 대통령 직무 수행 평가 1988-2026 (%)

대통령	재임	1년차				2년차				3년차				4년차				5년차			
		1분기	2분기	3분기	4분기	1분기	2분기	3분기	4분기	1분기	2분기	3분기	4분기	1분기	2분기	3분기	4분기	1분기	2분기	3분기	4분기
13대 노태우 1988-1993	긍정	29	57	53	41	45	28	26	-	28	18	28	25	12	-	-	15	-	12	-	-
	부정	46	16	25	27	25	41	45	-	40	62	55	54	40	-	-	41	-	56	-	-
14대 김영삼 1993-1998	긍정	71	83	83	59	55	55	44	36	37	28	29	32	41	41	34	28	14	7	8	6
	부정	7	4	6	18	24	21	25	33	34	41	45	39	33	37	40	47	65	74	78	74
15대 김대중 1998-2003	긍정	71	62	56	63	60	52	46	50	49	38	54	30	27	29	28	31	33	26	28	24
	부정	7	11	17	14	16	22	29	24	20	26	18	51	55	52	49	49	41	53	52	56
16대 노무현 2003-2008	긍정	60	40	29	22	25	34	23	27	33	34	28	23	27	20	16	12	16	24	27	27
	부정	19	41	53	62	57	46	60	57	55	53	61	67	63	70	74	79	78	66	64	62
17대 이명박 2008-2013	긍정	52	21	24	32	34	27	36	47	44	49	44	47	43	39	37	32	25	25	23	24
	부정	29	69	65	55	55	55	45	45	45	41	43	41	49	54	55	60	62	58	59	63
18대 박근혜 2013-2016	긍정	42	51	60	54	55	50	44	44	34	36	40	43	40	33	32	12				
	부정	23	23	21	33	34	39	46	45	56	54	51	46	49	53	55	80				
19대 문재인 2017-2022	긍정	81	75	73	68	75	60	55	46	45	45	44	46	61	45	42	38	35	39	37	42
	부정	11	17	19	23	15	30	36	44	45	46	48	46	30	45	48	53	56	53	56	51
20대 윤석열 2022-2024	긍정	50	29	30	34	33	34	33	34	24	25	18									
	부정	36	61	61	57	58	57	58	58	67	65	73									
21대 이재명 2025-2030	긍정	60	58	62	63																
	부정	29	32	28	28																

질문) 귀하는 요즘 ○○○ 대통령이 대통령으로서의 직무를 잘 수행하고 있다고 보십니까, 아니면 잘못 수행하고 있다고 보십니까?

(긍정/부정을 답하지 않은 경우 재질문) 굳이 말씀하신다면, '잘하고 있다'와 '잘못하고 있다' 중 어느 쪽입니까?

- 역대 대통령 평가에는 모두 동일 질문 방식 적용(2점 척도, 재질문 1회). '잘하고 있다' → 긍정, '잘못하고 있다' → 부정 평가 비율
- 1988~2011년은 분기 내 여러 조사 결과의 중위수, 2012년 이후는 데일리 오피니언 매주 조사의 분기별 평균 기준 제시
- 박근혜 대통령 4년차 4분기 직무 긍정률: 2016년 10월 4주간 평균 24% → 11~12월 6주간 평균 5%. 이후 직무 정지, 2017년 3월 10일 파면
- 윤석열 대통령 3년차 3분기 직무 긍정률: 2024년 10~11월 7주간 평균 20% → 12월 1주 16%, 2주 11%. 이후 직무 정지, 2025년 4월 4일 파면
- 재임 연차별 1분기 기준: 13~18대(2월 취임) 1~3월, 19~20대(5월 취임) 4~6월, 21대(6월 취임) 7~9월. 한국갤럽 데일리 오피니언 www.gallup.co.kr

주간 응답자 특성표

주요 분석 단위별 표본오차(95% 신뢰수준 기준)와 지역/성/지리지당/직업/생활수준/성향과 연령 분포 구성입니다. 2026년 6월 말 행정안전부 주민등록인구 기준 8개 권역/성/연령별 셀 가중 결과

응답자 특성표 2026년 7월 2주 (7~9일)	조사완료		가중값 적용 기준		가중값 배율 (B/A)	표본오차 95% 신뢰수준
	사례수 (명) (A)	비율	사례수 (명) (B)	비율		
전체	1,002	100%	1,002	100%	1.00	±3.1%P
지역별						
서울	175	17%	186	19%	1.06	±7%P
인천/경기	325	32%	326	33%	1.00	±5%P
강원	30	3%	30	3%	1.00	±18%P
대전/세종/충청	110	11%	108	11%	0.98	±9%P
광주/전라	98	10%	96	10%	0.97	±10%P
대구/경북	101	10%	96	10%	0.95	±10%P
부산/울산/경남	150	15%	148	15%	0.98	±8%P
제주	13	1%	13	1%	1.00	±27%P
성별						
남성	512	51%	496	50%	0.96	±4%P
여성	490	49%	506	50%	1.03	±4%P
연령별						
18~29세	113	11%	147	15%	1.30	±9%P
30대	148	15%	151	15%	1.02	±8%P
40대	186	19%	169	17%	0.90	±7%P
50대	193	19%	194	19%	1.00	±7%P
60대	185	18%	180	18%	0.97	±7%P
70대 이상	177	18%	163	16%	0.92	±7%P

- 표본오차는 조사완료 사례수 기준. 세부 단위 표본오차는 소수점 이하 반올림하여 제시
- 가중값 적용 기준 사례수는 2026년 6월 말 행안부 주민등록인구 지역/성/연령비를 따름
- 가중값 배율은 소수점 이하 셋째 자리 버림
- 한국갤럽 데일리 오피니언 제668호 www.gallup.co.kr

응답자 특성표 2026년 7월 2주 (7~9일)	조사완료 사례수 (명)	주민등록인구 기준 가중값 적용 결과						
		가중적용 사례수	연령 분포					
			18~29세	30대	40대	50대	60대	70대+
전체	1,002	1,002	15%	15%	17%	19%	18%	16%
지역별								
서울	175	186	17%	18%	16%	18%	16%	16%
인천/경기	325	326	15%	16%	18%	20%	17%	13%
강원	30	30	-	-	-	-	-	-
대전/세종/충청	110	108	15%	15%	17%	19%	18%	17%
광주/전라	98	96	14%	12%	15%	20%	19%	20%
대구/경북	101	96	13%	13%	16%	20%	20%	19%
부산/울산/경남	150	148	13%	13%	17%	20%	20%	18%
제주	13	13	-	-	-	-	-	-
성별								
남성	512	496	15%	16%	17%	20%	18%	14%
여성	490	506	14%	14%	16%	19%	18%	18%
주요 지지 정당별								
더불어민주당	426	416	8%	12%	21%	27%	18%	15%
국민의힘	249	244	14%	12%	11%	11%	24%	28%
조국혁신당	28	29	-	-	-	-	-	-
무당(無黨)층	245	258	27%	21%	16%	14%	11%	11%
직업별								
농/임/어업	28	27	-	-	-	-	-	-
자영업	140	137	3%	13%	22%	26%	29%	6%
기능노무/서비스	144	147	15%	13%	15%	23%	26%	9%
사무/관리	312	310	7%	30%	29%	25%	7%	1%
전업주부	192	185	-	4%	11%	16%	28%	41%
학생	60	78	99%	1%	-	-	-	-
무직/은퇴/기타	126	119	17%	9%	3%	10%	19%	42%
생활 수준별								
상/중상	193	202	22%	18%	19%	24%	11%	7%
중	450	446	16%	18%	19%	19%	17%	12%
중하	176	175	9%	14%	19%	19%	23%	16%
하	165	162	8%	5%	7%	16%	27%	38%
성향별 [I]								
(매우+약간) 보수	249	246	16%	17%	10%	14%	23%	20%
중도	337	343	16%	17%	22%	21%	16%	9%
(매우+약간) 진보	273	273	9%	13%	21%	27%	21%	9%
모름/응답거절	143	140	18%	12%	8%	10%	8%	44%
성향별 [II]								
매우 보수적	57	59	13%	11%	6%	19%	28%	24%
약간 보수적	192	187	17%	19%	12%	12%	22%	18%
중도적	337	343	16%	17%	22%	21%	16%	9%
약간 진보적	201	201	9%	15%	23%	28%	15%	9%
매우 진보적	72	71	9%	6%	16%	24%	37%	7%
평소 정치에 관심이								
많이 있다	228	223	8%	10%	15%	23%	24%	21%
약간 있다	472	464	11%	15%	22%	21%	17%	14%
별로 없다	204	212	19%	19%	14%	17%	18%	13%
전혀 없다/모름	98	103	37%	20%	6%	9%	8%	20%

- 50사례 미만은 수치 제시하지 않음. 한국갤럽 데일리 오피니언 제668호 www.gallup.co.kr

조사완료 응답자 특성표

2026년 7월 2주 (7~9일)		조사완료 사례수 (명)			가중적용 기준 사례수 (명)		
		계	남성	여성	계	남성	여성
전국	합계	1,002	512	490	1,002	496	506
	18~29세	113	63	50	147	76	71
	30대	148	83	65	151	79	72
	40대	186	96	90	169	86	83
	50대	193	95	98	194	98	96
	60대	185	97	88	180	89	91
	70대 이상	177	78	99	163	69	93
서울	소계	175	85	90	186	89	97
	18~29세	28	15	13	31	15	17
	30대	25	14	11	33	17	17
	40대	33	14	19	31	15	15
	50대	30	16	14	33	16	17
	60대	28	12	16	30	14	16
	70대 이상	31	14	17	29	12	16
인천/경기	소계	325	175	150	326	163	163
	18~29세	38	22	16	49	26	24
	30대	52	32	20	53	28	25
	40대	67	34	33	59	30	29
	50대	65	28	37	65	32	32
	60대	63	39	24	56	28	28
	70대 이상	40	20	20	44	19	25
강원	소계	30	15	15	30	15	15
	18~29세	3	2	1	4	2	2
	30대	6	2	4	4	2	2
	40대	6	3	3	4	2	2
	50대	5	3	2	6	3	3
	60대	4	2	2	6	3	3
	70대 이상	6	3	3	6	3	3
대전/세종/충청	소계	110	57	53	108	55	53
	18~29세	10	6	4	16	9	7
	30대	17	9	8	16	9	7
	40대	15	10	5	18	9	9
	50대	27	13	14	21	11	10
	60대	21	11	10	19	10	10
	70대 이상	20	8	12	18	8	10

(오른쪽 표로 이어짐)

(왼쪽 표에서 이어짐)		조사완료 사례수 (명)			가중적용 기준 사례수 (명)		
		계	남성	여성	계	남성	여성
광주/전라	소계	98	48	50	96	48	48
	18~29세	10	6	4	13	7	6
	30대	14	7	7	12	6	6
	40대	19	10	9	15	8	7
	50대	19	9	10	19	10	9
	60대	13	7	6	18	9	9
	70대 이상	23	9	14	19	8	11
대구/경북	소계	101	50	51	96	47	48
	18~29세	14	7	7	12	7	6
	30대	10	8	2	12	7	6
	40대	20	9	11	15	8	7
	50대	18	9	9	19	9	9
	60대	21	9	12	19	9	10
	70대 이상	18	8	10	18	8	11
부산/울산/경남	소계	150	75	75	148	73	74
	18~29세	8	4	4	19	10	9
	30대	22	10	12	19	10	9
	40대	24	15	9	25	13	12
	50대	26	15	11	29	15	15
	60대	33	16	17	29	14	15
	70대 이상	37	15	22	26	11	15
제주	소계	13	7	6	13	6	6
	18~29세	2	1	1	2	1	1
	30대	2	1	1	2	1	1
	40대	2	1	1	2	1	1
	50대	3	2	1	3	1	1
	60대	2	1	1	2	1	1
	70대 이상	2	1	1	2	1	1

중앙선거여론조사심의위원회 선거여론조사기준에 따라 지역(8개 권역)/성/연령별 조사완료 사례수와 가중값 적용 기준 사례수를 함께 제시합니다.

각 사례수 합계나 소계는 최대 ±2까지 차이가 날 수 있습니다.

1,000명을 권역(8)*성(2)*연령대(6)=96개 셀별 할당 시 소수점 아래 반올림이 발생하기 때문입니다.

이는 조사 결과 해석에는 어떤 영향도 주지 않는 자연스럽고 불가피한 현상입니다.

가중값 적용 기준 사례수는 2026년 6월 말 행정안전부 주민등록인구 기반입니다.

한국갤럽 데일리 오피니언은 이동통신 3사 제공 무선전화 가상번호를 무작위 추출해 조사한다. 주요 지표(대통령 직무 수행 평가, 정당 지지도)에 대한 모수 추정치의 신뢰 범위와 정도를 나타내는 95% 신뢰구간과 상대표준오차를 고려하여 해석하시길 바란다.

95% 신뢰구간

모수가 이 구간 안에 있을 확률이 95%라는 의미로, 이 구간 안에서의 수치 변동은 실제 변화인지 오차인지 단정할 수 없다. 예컨대 전국 1,000명 조사에서 서울 186명(조사완료 사례수) 기준 표본오차는 95% 신뢰수준에서 ±7%포인트다. 서울 조사 결과값이 50%라면 95% 신뢰구간은 하한 43%, 상한 57%다. 이때 50%는 같은 방식으로 100번 조사했을 때 95번 정도는 43~57% 사이로 나올 수 있고, 5번 정도는 이 구간을 벗어날 수 있음을 의미하는 추정치다.

상대표준오차

통계 신뢰성 지표로, 표준오차를 평균(추정치)으로 나눈 값이다. 수치가 작을수록 측정값의 변동성이 작고, 더 신뢰할 수 있다고 본다. 단, 추정치가 극히 작으면 상대표준오차가 커지는 특성이 있으므로 이때는 95% 신뢰구간을 참고해야 한다.

- 5% 미만: 매우 좋음
- 5% 이상 ~ 15% 미만: 좋은 편
- 15% 이상 ~ 25% 미만: 허용 가능한 수준
- 25% 이상: 신뢰하기 어려우므로 이용 시 주의 요망

● **대통령 직무 수행 평가 표준오차, 신뢰구간, 상대표준오차**

2026년 7월 2주 (7~9일)	조사완료 사례수 (명)	대통령 직무 수행 평가	추정치	표준 오차	95% 신뢰구간		상대 표준오차
					하한	상한	
전체	1,002	잘하고 있다 잘못하고 있다	53% 35%	1.6% 1.5%	50% 32%	57% 38%	2.9% 4.4%
지역별 서울	175	잘하고 있다	50%	3.8%	43%	58%	7.5%
		잘못하고 있다	39%	3.7%	32%	46%	9.6%
인천/경기	325	잘하고 있다	53%	2.8%	48%	59%	5.3%
		잘못하고 있다	35%	2.7%	30%	41%	7.8%
강원	30	잘하고 있다		9.8%			20.0%
		잘못하고 있다		10.0%			21.2%
대전/세종/충청	110	잘하고 있다	59%	4.7%	49%	67%	8.0%
		잘못하고 있다	29%	4.4%	21%	38%	15.3%
광주/전라	98	잘하고 있다	75%	4.4%	66%	83%	5.8%
		잘못하고 있다	16%	3.6%	11%	25%	21.8%
대구/경북	101	잘하고 있다	41%	5.5%	31%	52%	13.4%
		잘못하고 있다	45%	5.6%	35%	56%	12.3%
부산/울산/경남	150	잘하고 있다	49%	3.9%	42%	57%	7.9%
		잘못하고 있다	36%	4.0%	28%	44%	11.2%
제주	13	잘하고 있다		14.7%			28.0%
		잘못하고 있다		14.9%			43.4%
성별 남성	512	잘하고 있다	53%	2.1%	49%	57%	4.1%
		잘못하고 있다	36%	2.2%	32%	40%	6.0%
여성	490	잘하고 있다	54%	2.3%	50%	59%	4.2%
		잘못하고 있다	33%	2.2%	29%	38%	6.6%
연령별 18~29세	113	잘하고 있다	35%	4.7%	27%	45%	13.4%
		잘못하고 있다	44%	4.8%	35%	53%	11.1%
30대	148	잘하고 있다	43%	4.5%	35%	52%	10.3%
		잘못하고 있다	41%	4.5%	33%	50%	10.8%
40대	186	잘하고 있다	68%	3.5%	61%	74%	5.1%
		잘못하고 있다	26%	3.2%	20%	33%	12.3%
50대	193	잘하고 있다	68%	3.4%	61%	75%	5.0%
		잘못하고 있다	26%	3.2%	20%	33%	12.2%
60대	185	잘하고 있다	50%	3.4%	43%	57%	6.8%
		잘못하고 있다	40%	3.5%	33%	47%	8.7%
70대 이상	177	잘하고 있다	50%	3.8%	43%	58%	7.5%
		잘못하고 있다	34%	3.6%	27%	41%	10.8%

- 50사례 미만은 추정치 제시하지 않음. 한국갤럽 데일리 오피니언 제668호 www.gallup.co.kr

● 주요 정당 지지도 표준오차, 신뢰구간, 상대표준오차 [1/2]

2026년 7월 2주 (7~9일)	조사완료 사례수 (명)	지지 정당	추정치	표준 오차	95% 신뢰구간		상대 표준 오차
					하한	상한	
전체	1,002	더불어민주당	42%	1.5%	39%	45%	4%
		국민의힘	24%	1.3%	22%	27%	6%
		조국혁신당	3%	0.5%	2%	4%	19%
		무당(無黨)층	26%	1.4%	23%	29%	6%
지역별 서울	175	더불어민주당	35%	3.5%	29%	42%	10%
		국민의힘	29%	3.3%	23%	36%	11%
		조국혁신당	2%	1.0%	1%	5%	57%
		무당층	29%	3.5%	22%	36%	12%
인천/경기	325	더불어민주당	41%	2.6%	36%	46%	6%
		국민의힘	22%	2.3%	18%	27%	10%
		조국혁신당	4%	1.1%	2%	7%	29%
		무당층	26%	2.4%	21%	31%	9%
강원	30	더불어민주당		9.0%			21%
		국민의힘		9.7%			30%
		조국혁신당					
		무당층		7.2%			35%
대전/세종/충청	110	더불어민주당	48%	4.8%	38%	57%	10%
		국민의힘	19%	3.8%	13%	28%	20%
		조국혁신당	2%	1.2%	0%	6%	71%
		무당층	28%	4.4%	21%	38%	15%
광주/전라	98	더불어민주당	65%	5.1%	54%	74%	8%
		국민의힘	6%	2.4%	3%	13%	38%
		조국혁신당	10%	3.2%	5%	18%	33%
		무당층	18%	3.8%	12%	27%	21%
대구/경북	101	더불어민주당	32%	5.3%	23%	43%	16%
		국민의힘	35%	4.7%	27%	45%	13%
		조국혁신당					
		무당층	26%	5.0%	17%	36%	20%
부산/울산/경남	150	더불어민주당	37%	4.0%	29%	45%	11%
		국민의힘	29%	3.9%	22%	37%	14%
		조국혁신당	1%	1.0%	0%	6%	73%
		무당층	27%	4.2%	19%	36%	16%
제주	13	더불어민주당		14.9%			39%
		국민의힘		14.8%			38%
		조국혁신당					
		무당층		9.6%			67%

- 50사례 미만은 추정치 제시하지 않음. 한국갤럽 데일리 오피니언 제668호 www.gallup.co.kr

● 주요 정당 지지도 표준오차, 신뢰구간, 상대표준오차 [2/2]

2026년 7월 2주 (7~9일)	조사완료 사례수 (명)	지지 정당	추정치	표준 오차	95% 신뢰구간		상대 표준 오차
					하한	상한	
성별 남성	512	더불어민주당	38%	2.1%	34%	43%	6%
		국민의힘	23%	1.9%	20%	27%	8%
		조국혁신당	4%	0.8%	2%	6%	23%
		무당층	28%	2.0%	24%	32%	7%
여성	490	더불어민주당	45%	2.2%	40%	49%	5%
		국민의힘	25%	1.9%	22%	29%	8%
		조국혁신당	2%	0.7%	1%	4%	32%
		무당층	24%	2.1%	20%	28%	9%
연령별 18~29세	113	더불어민주당	21%	4.2%	14%	31%	20%
		국민의힘	24%	4.1%	17%	33%	17%
		조국혁신당					
		무당층	48%	5.1%	38%	58%	11%
30대	148	더불어민주당	33%	4.2%	25%	42%	13%
		국민의힘	19%	3.3%	14%	26%	17%
		조국혁신당	2%	1.1%	1%	6%	59%
		무당층	36%	4.4%	28%	45%	12%
40대	186	더불어민주당	51%	3.7%	43%	58%	7%
		국민의힘	16%	2.7%	12%	22%	17%
		조국혁신당	5%	1.6%	2%	9%	33%
		무당층	24%	3.2%	18%	31%	13%
50대	193	더불어민주당	57%	3.5%	50%	64%	6%
		국민의힘	13%	2.5%	9%	19%	18%
		조국혁신당	4%	1.5%	2%	8%	34%
		무당층	19%	2.9%	14%	25%	15%
60대	185	더불어민주당	43%	3.5%	36%	50%	8%
		국민의힘	32%	3.3%	26%	39%	10%
		조국혁신당	4%	1.7%	2%	9%	40%
		무당층	16%	2.7%	11%	22%	17%
70대 이상	177	더불어민주당	38%	3.7%	31%	45%	10%
		국민의힘	42%	3.8%	35%	49%	9%
		조국혁신당	1%	0.8%	0%	4%	69%
		무당층	17%	2.9%	12%	24%	17%

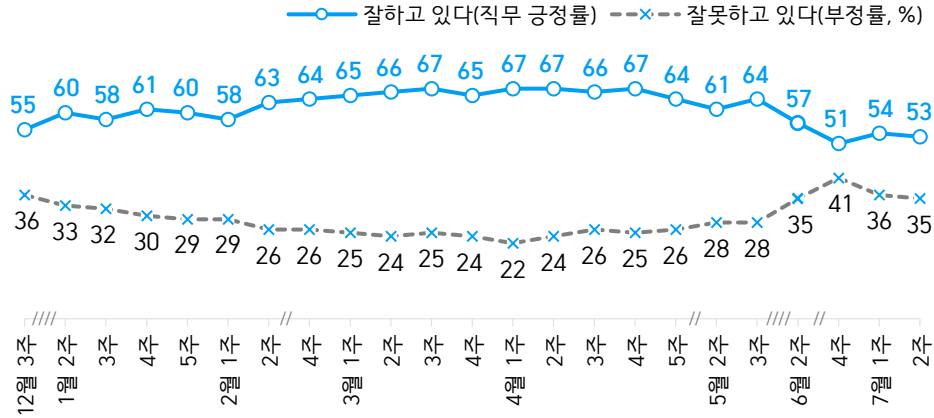
- 한국갤럽 데일리 오피니언 제668호 www.gallup.co.kr

대통령 직무 수행 평가, 정당 지지도: 최근 6개월 지표 추이

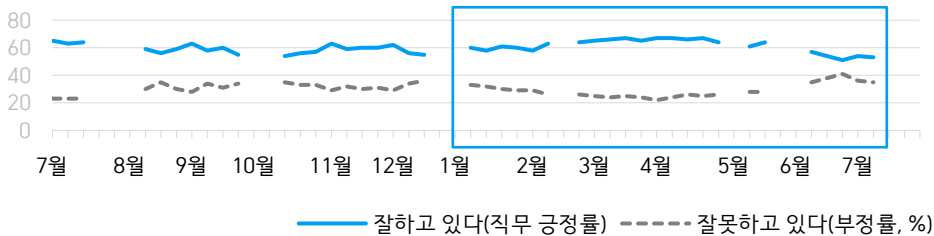
매주 화~목 전화조사(CATI) | 표본추출: 무선전화 RDD(~2023년 6월), 무선전화 가상번호(7월~) | 매주 유효표본 약 1,000명 | 표본오차 ±3.1%포인트(95% 신뢰수준)

질문) 귀하는 요즘 이재명 대통령이 대통령으로서의 직무를 잘 수행하고 있다고 보십니까, 아니면 잘못 수행하고 있다고 보십니까? (긍정/부정을 답하지 않은 경우 재질문) 굳이 말씀하신다면, '잘하고 있다'와 '잘못하고 있다' 중 어느 쪽입니까?

● 대통령 직무 수행 평가: 2026년, 최근 6개월



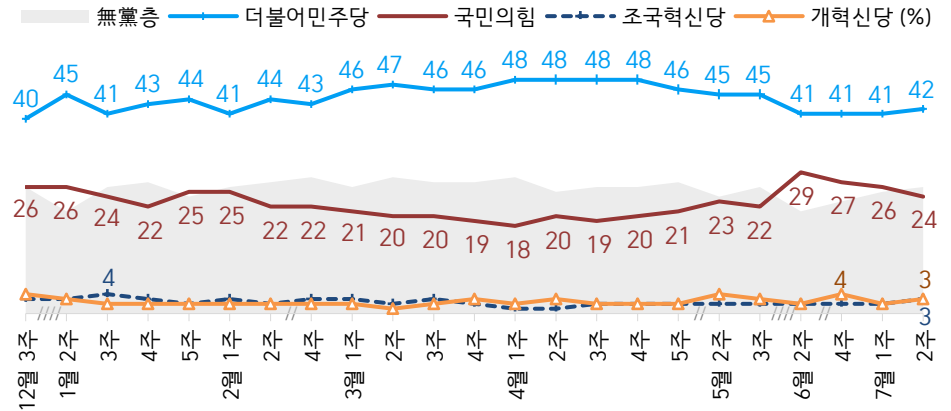
● 대통령 직무 수행 평가 2025-2026



- 2023년부터 주중 조사 기간(화~목) 중 휴무일 포함 시, 연말연시·여름휴가철 일정 기간 데일리 조사 생략
- 매주 전국 유권자 약 1,000명 전화조사(CATI). 한국갤럽 데일리 오피니언 제668호 www.gallup.co.kr

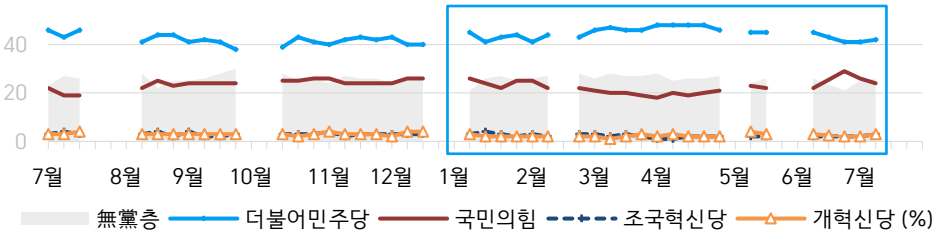
질문) 귀하는 다음 중 어느 정당 또는 단체를 지지하십니까? 보기를 순환하여 불러드리겠습니다. ('모름/없음'인 경우 재질문) 그럼, 본인 성향은 어느 정당/단체에 조금이라도 더 가깝습니까?

● 정당 지지도: 2026년, 최근 6개월



- 진보당 1%, 기본소득당 1%, 이외 정당/단체 1%

● 주요 정당 지지도 2025-2026



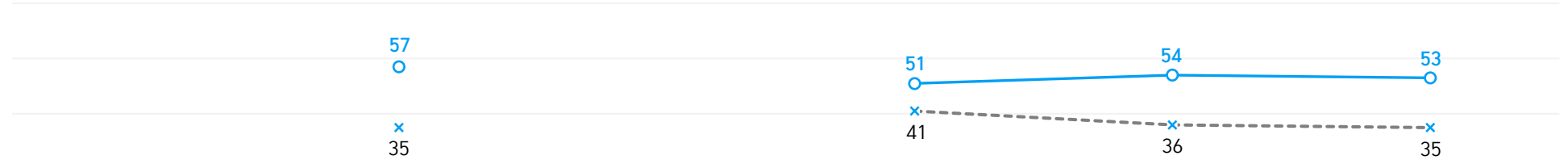
- 무당(無黨)층='현재 지지하는 정당 없음/모름/응답거절'
- 2023년부터 주중 조사 기간(화~목) 중 휴무일 포함 시, 연말연시·여름휴가철 일정 기간 데일리 조사 생략
- 매주 전국 유권자 약 1,000명 전화조사(CATI). 한국갤럽 데일리 오피니언 제668호 www.gallup.co.kr

최근 6주간 대통령 직무 수행 평가와 주요 정치 이슈

질문 귀하는 요즘 이재명 대통령이 대통령으로서의 직무를 잘 수행하고 있다고 보십니까, 혹은 잘못 수행하고 있다고 보십니까?
(긍정/부정을 답하지 않은 경우 재질문) 굳이 말씀하신다면, '잘하고 있다'와 '잘못하고 있다' 중 어느 쪽입니까?

● 대통령 직무 수행 평가: 2026년, 최근 6주

—○— 잘하고 있다(직무 긍정률) -x- 잘못하고 있다(부정률, %)



6월 1주(1~5일)	6월 2주(9~11일)	6월 3주(15~19일)	6월 4주(23~25일)	7월 1주(6/30-7/2)	7월 2주(7~9일)
1 코스피 장중 8,843.27 - 대전 한화에어로스페이스 폭발 사고 2 코스피 장중 8,933.62 3 제9회 지방선거(투표율 61.0%, 4년 전+10.1%P); 광역단체장 민주당 12곳, 국민의힘 4곳 당선 - 일부 지역 투표용지 부족, 투표 22시 마감; 잠실7동 투표함 2개 미반출(약 2천 표) 4 개인정보위, 티빙 개인정보 유출 조사 착수 5 국회의장 조정식 선출 - 경찰, 투표함 2개 반출·개표 - 노태약 선관위원장, 대국민 사과 - 젠스 황, 한국 방문 - 원·달러 환율 장중 1,561.5원	7 李, 국무총리 후보 한성숙 지명; 투표용지 국회 국조 추진 요청 - 장동혁, '전면 재선거' 요구 - 총리, 대학생 간담회 - 검경 합동수사본부 수사 착수 - 美 스타벅스, 5.18 단체에 사과 8 李, 취임 1주년 기자회견 '선거 결과, 국민 경고', '부동산 보유세 강화' 시사 - 코스피 7,400선까지 급락, 반등 - 시진핑, 북한 국민 방문 9 李, 9박 10일 일정 유럽 순방·G7 정상회의 참석차 출국 10 한-EU 정상회담·공동성명 - 국민의힘 원내대표 정점식 선출 - 국정원, 태국 마약 거점 급습 - 전북교육감 개표 오류 확인 - 법원, 동성 사실관계 인정 취지 파탄 책임 위자료 판결 11 개인정보위, 쿠팡에 6,247억 원 과징금 부과 12 북중미 월드컵 시작 - '평양 무인기' 尹 1심 징역 30년 * 서울 올림픽공원 시위, 대학가 시국선언 등 선관위 규탄 확산	13 스페이스X 상장, 시총 미국 6위 14 李, '부정선거론, 반사회적 행태; 참정권 문제 제기 수용' - 복지부, 청년층 탈모 건보 확대; 우선순위·건보 원칙 훼손 비판 17 국민의힘 서울 등 7곳, 후보자 명의 4곳 선거소청 제기 - '명태군 여론조사비 대납 의혹' 오세훈 1심 징역 1년 6개월 구형 - 신규 대형 원전 경북 영덕, 첫 SMR 부산 기장 부지 선정 18 李, 귀국 - 코스피 증가 9,000 돌파 - 종묘 앞 세운4구역 재개발 인가 - 장동혁, 피로 누적 등으로 입원 19 李, G7-EU 순방 성과 브리핑 - 투표용지 사태 진상규명위 발표 * 이란 전쟁 종전 합의 * 여야 지도부 거취 내분 * 채무불이행 JTBC 회생 신청, 중앙일보 1차 부도 공시	21 민정수석 등 청와대 참모진 개편 - 중기부 '모두의 창업' 해킹 사고 22 오세훈, 보유·양도세 강화 비판 - 스타벅스 전 매장 조기 폐점, 역사·감수성 함양 교육 23 李, '연 19% 청년미래적금' 신청자 전원 가입 지시 - 투표용지 사태 국정조사 시작 24 정청래, 민주당 대표직 사퇴 - 장동혁 당무 복귀, 사퇴론 일축 - SK하이닉스 나스닥 상장 예고 25- 26 한성숙 인사청문회 26 정부, 지진 피해 베네수엘라 500만 달러 규모 인도적 지원 * 올림픽공원 봉쇄 시위 계속 * 이화영 '연어 슬파티' 의혹 1심 위증 판결에 여야 공방 * 호남 반도체 클러스터 논의 * 코스피 급등락, 변동성지수 사상 최고 수준	28 李, '지역갈등 조장 자제' - 한국 대표팀, 월드컵 32강 탈락 29 반도체, 피지컬 AI, AI 데이터센터 1,500조 기업 투자 '3대 메가 프로젝트' 발표; 삼성·SK, 호남권에 메모리 반도체 생산공장(팹) 4기 건설 30 통탄·기흥·구리 규제·토허구역 추가 지정 - 우크라이나, 억류 북한군 포로 한국 송환 공감대 1 전남광주통합특별시 출범 - 민선 9기 지자체장 취임 - 李-文, 청와대 오찬 회동 2 충청권 첨단산업 투자 계획 발표 - 한성숙 국무총리 취임 - 국조특위·경찰, 올림픽공원 봉쇄 시위 현장 검증 3 법원, 홈플러스 회생절차 폐지 * 코스피 변동성 확대 * 민주당, 당권 3파전 본격화 * 국민의힘, '징계' 내홍 심화 * '검찰 보완수사권 폐지' 공방 * 배재고 야구대회 응원 구호 논란	5 靑, '반도체 호황 따른 추가 세수로 미래대응기금 신설' 6 李, '기저 전원 선제 확보'; 신규 원전 건설 가능성 주목 - '5.18 성역' 논란 이병태 규제합리화위원회 부위원장 사퇴 - 호남권 반도체 클러스터, 광주 공군항 부지 조성 결정 7 李, 튀르키예 나토 정상회의·몽골 국민 방문차 출국 - 개정 정보통신망법('가짜뉴스법') 시행 - 캐나다 잠수함 수주 실패 9 한은, 금리 인상 가능성 시사 - 대법, '체포방해' 尹 징역 7년 확정 선고 * 내년도 최저임금 협상 막바지 * 미국-이란 교전 재개, 긴장 고조 * 코스피 7,000선으로 후퇴; 단일종목 레버리지 ETF 문제시

대통령 직무 수행 평가

질문) 귀하는 요즘 이재명 대통령이 대통령으로서의 직무를 잘 수행하고 있다고 보십니까, 아니면 잘못 수행하고 있다고 보십니까? (긍정/부정을 답하지 않은 경우 재질문) 굳이 말씀하신다면, '잘하고 있다'와 '잘못하고 있다' 중 어느 쪽입니까?

● 대통령 직무 수행 평가: 최근 6개월

2026년	조사완료 사례수 (명)	대통령 직무 수행 평가			어느 쪽도 아님	모름 응답 거절
		잘하고 있다	잘못하고 있다	의견 유보		
1월 2주(6-8)	1,000	60%	33%	7%	3%	5%
1월 3주(13-15)	1,000	58%	32%	10%	4%	6%
1월 4주(20-22)	1,000	61%	30%	10%	3%	7%
1월 5주(27-29)	1,001	60%	29%	11%	3%	8%
2월 1주(3-5)	1,001	58%	29%	12%	4%	9%
2월 2주(10-12)	1,003	63%	26%	11%	3%	8%
2월 3주(16-20)	데일리 조사 쉽 (설 연휴)					
2월 4주(24-26)	1,000	64%	26%	10%	3%	7%
3월 1주(3-5)	1,001	65%	25%	10%	3%	7%
3월 2주(10-12)	1,002	66%	24%	11%	3%	8%
3월 3주(17-19)	1,004	67%	25%	8%	3%	5%
3월 4주(24-26)	1,000	65%	24%	10%	3%	7%
4월 1주(3/31-4/2)	1,001	67%	22%	11%	3%	8%
4월 2주(7-9)	1,002	67%	24%	10%	3%	7%
4월 3주(14-16)	1,000	66%	26%	8%	2%	6%
4월 4주(21-23)	1,001	67%	25%	8%	4%	4%
4월 5주(28-30)	1,002	64%	26%	10%	3%	7%
5월 1주(4-8)	데일리 조사 쉽 (화~목 휴무일 포함)					
5월 2주(12-14)	1,011	61%	28%	11%	4%	7%
5월 3주(19-21)	1,002	64%	28%	8%	2%	6%
5월 4주(26-29)	데일리 조사 쉽					
6월 1주(1-5)	(지방선거 전 여론조사 공표금지기간)					
6월 2주(9-11)	1,002	57%	35%	8%	3%	5%
6월 3주(15-19)	데일리 조사 쉽 (화~목 휴무일 포함)					
6월 4주(23-25)	1,000	51%	41%	7%	1%	6%
7월 1주(6/30-7/2)	1,005	54%	36%	10%	3%	7%
7월 2주(7-9)	1,002	53%	35%	12%	4%	8%

- 긍·부정 2점 척도, 재질문 1회. 1988년부터 대통령 직무 평가에 동일 질문 방식 적용
- 소수점 아래 반올림 때문에 백분율 합계는 ±1 차이 발생 가능하며, 이는 오류가 아님
- 한국갤럽 데일리 오피니언 제668호 www.gallup.co.kr

2026년 7월 2주 (7~9일)	조사완료 사례수 (명)	가중적용 사례수 (명)	대통령 직무 수행 평가			어느 쪽도 아님	모름 응답 거절
			잘하고 있다	잘못하고 있다	의견 유보		
전체	1,002	1,002	53%	35%	12%	4%	8%
지역별							
서울	175	186	50%	39%	11%	5%	6%
인천/경기	325	326	53%	35%	12%	3%	9%
강원	30	30	-	-	-	-	-
대전/세종/충청	110	108	59%	29%	12%	3%	9%
광주/전라	98	96	75%	16%	8%	2%	7%
대구/경북	101	96	41%	45%	14%	6%	8%
부산/울산/경남	150	148	49%	36%	15%	7%	8%
제주	13	13	-	-	-	-	-
성별							
남성	512	496	53%	36%	11%	4%	7%
여성	490	506	54%	33%	13%	4%	9%
연령별							
18~29세	113	147	35%	44%	21%	5%	16%
30대	148	151	43%	41%	15%	4%	11%
40대	186	169	68%	26%	6%	2%	3%
50대	193	194	68%	26%	6%	2%	3%
60대	185	180	50%	40%	10%	4%	6%
70대 이상	177	163	50%	34%	16%	5%	11%
주요 지지 정당별							
더불어민주당	426	416	86%	10%	4%	2%	2%
국민의힘	249	244	15%	73%	12%	5%	7%
정당별							
조국혁신당	28	29	-	-	-	-	-
무당(無黨)층	245	258	38%	37%	25%	6%	19%
직업별							
농/임/어업	28	27	-	-	-	-	-
자영업	140	137	64%	30%	7%	3%	3%
기능노무/서비스	144	147	54%	34%	12%	4%	8%
사무/관리	312	310	56%	35%	10%	4%	6%
전업주부	192	185	49%	36%	15%	4%	11%
학생	60	78	41%	40%	20%	3%	17%
무직/은퇴/기타	126	119	52%	34%	14%	4%	9%
생활 수준별							
상/중상	193	202	57%	38%	5%	1%	4%
중	450	446	53%	37%	11%	4%	7%
중하	176	175	60%	30%	10%	5%	5%
하	165	162	47%	31%	22%	7%	15%
성향별							
보수	249	246	25%	67%	8%	5%	3%
중도	337	343	53%	33%	14%	4%	10%
진보	273	273	85%	11%	4%	2%	2%
모름/응답거절	143	140	44%	28%	28%	6%	22%
평소에 정치에 관심이							
많이 있다	228	223	55%	42%	3%	2%	1%
약간 있다	472	464	60%	34%	6%	3%	4%
별로 없다	204	212	48%	35%	17%	6%	11%
전혀 없다/모름	98	103	33%	23%	44%	8%	35%

- 긍·부정 2점 척도, 재질문 1회. 1988년부터 대통령 직무 평가에 동일 질문 방식 적용
- 50사례 미만은 수치 제시하지 않음. 한국갤럽 데일리 오피니언 제668호 www.gallup.co.kr

질문) 어떤 점에서 [잘하고/잘못하고 있다고] 생각하시는지 한 가지만 구체적으로 말씀해 주십시오. (자유응답)
/ 아래 제시 사례수는 가중적용 기준. 조사완료 사례수는 긍정 평가자 545명, 부정 평가자 342명

대통령 직무 수행 긍정 평가 이유 2026년 7월 7~9일 (긍정 평가자 536명)		대통령 직무 수행 부정 평가 이유 7월 7~9일 (부정 평가자 348명)	
경제/민생 (-5)	19%	경제/민생/고환율 (+5)	21%
외교 (+3)	17%	전반적으로 잘못한다	7%
전반적으로 잘한다	10%	도덕성 문제/본인 재판 회피	6%
직무 능력/유능함 (+3)	6%	독재/독단	6%
추진력/실행력/속도감	5%	부동산 정책 (-3)	6%
소통	5%	국방/안보	5%
서민 정책/복지	4%	부실·부정선거/선관위 문제	5%
지역 균형 발전	3%	통합·협치 부족	3%
추가 상승	3%	외교	3%
부동산 정책	2%	과도한 복지/민생지원금	3%
주관/소신	2%	지역 간 균형 문제	2%
국가 안정/정상화	1%	진실하지 않음/거짓말	2%
국민을 위함	1%	법을 마음대로 변경	2%
전 정부 극복	1%	언론 통제/가짜뉴스법	2%
공정/원칙	1%	친중 정책	2%
열심히 한다/노력한다	1%	인사(人事)	2%
공약 실천	1%	좌편향	1%
민생지원금	1%	소통 미흡	1%
과학기술 정책	1%	공정성 부족	1%
통합 행보	1%	간섭 심함/사소한 일에 개입	1%
물가 안정	1%	정책 방향 비공감	1%
저출생 정책	1%	세금 인상	1%
기타	3%	하는 일 없음/직무 태도	1%
모름/응답거절	12%	검찰 권한 축소	1%
		기타	6%
		모름/응답거절	11%

- 지난주 대비 ±3%포인트 이상 증감 항목에만 (+/-) 표시

- 매주 전국 유권자 약 1,000명 전화조사(CATI). 한국갤럽 데일리 오피니언 제668호 www.gallup.co.kr

● 정당 지지도: 최근 6개월

2026년	조사완료 사례수 (명)	정당 지지도 (현재 지지하는 정당)								
		더불어 민주당	국민의 힘	조국 혁신당	진보당	개혁 신당	기본 소득당	사회 민주당	이외 정당	무당층 無黨層
1월 2주(6-8)	1,000	45%	26%	3%	1%	3%	0%	0%	1%	21%
1월 3주(13-15)	1,000	41%	24%	4%	1%	2%			2%	26%
1월 4주(20-22)	1,000	43%	22%	3%	1%	2%	0%		2%	27%
1월 5주(27-29)	1,001	44%	25%	2%	1%	2%	0%	0%	1%	24%
2월 1주(3-5)	1,001	41%	25%	3%	1%	2%	0%	0%	1%	26%
2월 2주(10-12)	1,003	44%	22%	2%	1%	2%	1%	0%	1%	27%
2월 3주(16-20)	데일리 조사 쉽 (설 연휴)									
2월 4주(24-26)	1,000	43%	22%	3%	1%	2%	0%	0%	1%	28%
3월 1주(3-5)	1,001	46%	21%	3%	1%	2%	1%		1%	26%
3월 2주(10-12)	1,002	47%	20%	2%	1%	1%	0%		0%	28%
3월 3주(17-19)	1,004	46%	20%	3%	1%	2%	0%		1%	27%
3월 4주(24-26)	1,000	46%	19%	2%	1%	3%	0%	0%	1%	27%
4월 1주(3/31-4/2)	1,001	48%	18%	1%	1%	2%		0%	1%	28%
4월 2주(7-9)	1,002	48%	20%	1%	1%	3%	0%	0%	1%	25%
4월 3주(14-16)	1,000	48%	19%	2%	2%	2%	0%	0%	1%	26%
4월 4주(21-23)	1,001	48%	20%	2%	1%	2%	0%		1%	26%
4월 5주(28-30)	1,002	46%	21%	2%	1%	2%	0%	0%	1%	27%
5월 1주(4-8)	데일리 조사 쉽 (화~목 휴무일 포함)									
5월 2주(12-14)	1,011	45%	23%	2%	1%	4%		0%	1%	24%
5월 3주(19-21)	1,002	45%	22%	2%	1%	3%	0%		1%	26%
5월 4주(26-29)	데일리 조사 쉽 (지방선거 전 여론조사 공표금지기간)									
6월 1주(1-5)	데일리 조사 쉽 (지방선거 전 여론조사 공표금지기간)									
6월 2주(9-11)	1,002	41%	29%	2%	2%	2%	0%	0%	2%	21%
6월 3주(15-19)	데일리 조사 쉽 (휴무일(6/17 설립 52주년) 포함, 전화조사실 소재 사옥 공사)									
6월 4주(23-25)	1,000	41%	27%	2%	1%	4%	0%		1%	23%
7월 1주(6/30-7/2)	1,005	41%	26%	2%	1%	2%	1%		2%	25%
7월 2주(7-9)	1,002	42%	24%	3%	1%	3%	1%	0%	1%	26%

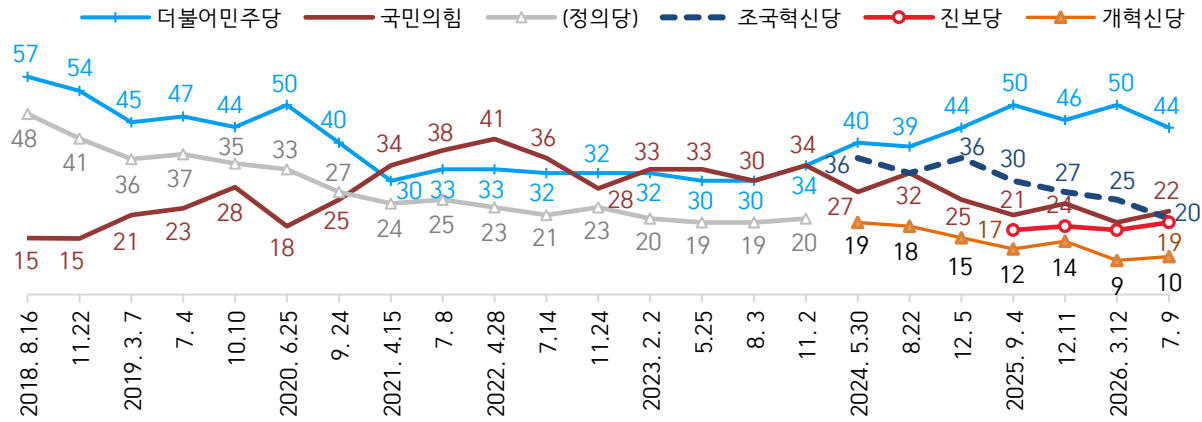
- 22대 국회 기준 의석순, 동일 의석 시 당명 가나다순. 한국갤럽 데일리 오피니언 제668호 www.gallup.co.kr

질문) 귀하는 다음 중 어느 정당을 지지하십니까? 보기를 순환하여 불러드리겠습니다.
 (모름/없음 인 경우 재질문) 그럼, 본인 성향은 어느 정당에 조금이라도 더 가깝습니까?
 - 더불어민주당/국민의힘/조국혁신당/진보당/개혁신당/기본소득당/사회민주당, 이외 정당/단체(자유응답), 없다

2026년 7월 2주 (7~9일)	조사완료 사례수 (명)	가중적용 사례수 (명)	정당 지지도 (현재 지지하는 정당)									없음	모름 응답 거절
			더불어 민주당	국민의 힘	조국 혁신당	진보당	개혁 신당	기본 소득당	사회 민주당	이외 정당	무당층 無黨層		
전체	1,002	1,002	42%	24%	3%	1%	3%	1%	0.1%	1%	26%	24%	2%
지역별													
서울	175	186	35%	29%	2%	1%	2%	1%		1%	29%	27%	2%
인천/경기	325	326	41%	22%	4%	1%	5%	1%		1%	26%	24%	2%
강원	30	30	-	-	-	-	-	-		-	-	-	-
대전/세종/충청	110	108	48%	19%	2%	2%			1%		28%	27%	2%
광주/전라	98	96	65%	6%	10%	1%					18%	16%	3%
대구/경북	101	96	32%	35%			5%	1%		1%	26%	22%	3%
부산/울산/경남	150	148	37%	29%	1%	2%	3%			1%	27%	24%	2%
제주	13	13	-	-	-	-	-	-		-	-	-	-
성별													
남성	512	496	38%	23%	4%	1%	5%	1%		1%	28%	25%	2%
여성	490	506	45%	25%	2%	1%	2%	1%	0%	1%	24%	22%	2%
연령별													
18~29세	113	147	21%	24%		2%	5%	1%			48%	41%	6%
30대	148	151	33%	19%	2%	1%	5%	1%		3%	36%	34%	3%
40대	186	169	51%	16%	5%	1%	2%	2%		1%	24%	23%	0%
50대	193	194	57%	13%	4%	3%	2%	1%		1%	19%	18%	1%
60대	185	180	43%	32%	4%		5%				16%	15%	1%
70대 이상	177	163	38%	42%	1%		1%		1%		17%	14%	3%
직업별													
농/임/어업	28	27	-	-	-	-	-	-		-	-	-	-
자영업	140	137	50%	24%	1%	1%	1%			2%	20%	20%	
기능노무/서비스	144	147	47%	24%	3%		2%			1%	23%	22%	1%
사무/관리	312	310	43%	18%	5%	2%	5%	1%		1%	26%	25%	1%
전업주부	192	185	39%	35%	2%		2%	1%			22%	18%	4%
학생	60	78	26%	22%		3%	6%	2%			41%	35%	6%
무직/은퇴/기타	126	119	35%	26%	2%		3%	1%	1%		31%	28%	3%
생활 수준별													
상/중상	193	202	47%	22%	4%	1%	5%	0%		1%	20%	20%	1%
중	446	446	42%	26%	2%	1%	3%	0%	0%	1%	24%	22%	2%
중하	176	175	41%	20%	4%	2%	2%	1%			31%	27%	4%
하	165	162	35%	28%	3%	1%	3%	1%		1%	28%	25%	2%
성향별													
보수	249	246	13%	61%	0%	0%	6%		0%	2%	17%	17%	0%
중도	337	343	38%	15%	2%	1%	4%	1%		0%	39%	36%	3%
진보	273	273	76%	3%	8%	2%	1%	1%			8%	7%	1%
모름/응답거절	143	140	33%	23%			1%				43%	38%	5%
대통령 직무													
긍정 평가자	545	536	67%	7%	4%	2%	1%	1%	0%		18%	17%	2%
부정 평가자	342	348	12%	51%	1%	0%	6%	0%		2%	27%	25%	2%
평소 관심이													
많이 있다	228	223	50%	32%	3%	1%	3%	1%		2%	8%	7%	1%
약간 있다	472	464	49%	24%	2%	1%	3%	1%	0%		19%	18%	1%
별로 없다	204	212	28%	22%	4%	2%	3%	1%		1%	39%	36%	3%
전혀 없다/모름	98	103	16%	13%	2%	1%	3%				64%	59%	6%

- 50사례 미만은 수치 제시하지 않음. 한국갤럽 데일리 오피니언 제668호 www.gallup.co.kr

● 주요 정당별 호감도 2018-2026: '호감이 간다' 응답 비율 (%)

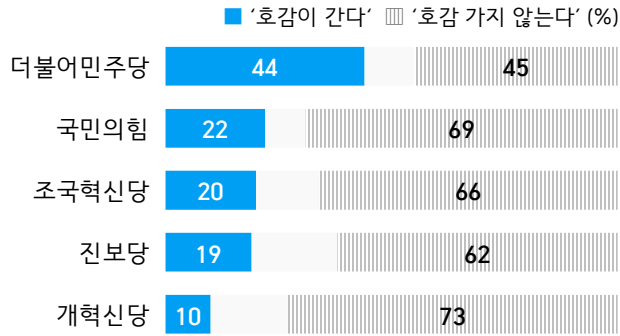


● 주요 정당별 호감 여부 2018-2026

연월	더불어민주당		국민의힘		조국혁신당		(정의당)		개혁신당		주요 이슈
	호감	비호감	호감	비호감	호감	비호감	호감	비호감	호감	비호감	
2018년 8월	57%	34%	15%	76%			48%	38%			← 제6회 지방선거
11월	54%	36%	15%	75%			41%	44%			← 7.23 노회찬 의원 사망
2019년 3월	45%	41%	21%	66%			36%	47%			← 평양 남북회담 합의 무렵
7월	47%	39%	23%	65%			37%	46%			
10월	44%	47%	28%	62%			35%	51%			← 검찰개혁안 발표 무렵
2020년 6월	50%	38%	18%	69%			33%	51%			← 제21대 국회의원선거 후
9월	40%	49%	25%	60%			27%	57%			
2021년 4월	30%	60%	34%	53%			24%	61%			← 4.7 재보궐선거 후
7월	33%	57%	38%	49%			25%	57%			
2022년 4월	33%	59%	41%	52%			23%	63%			← 제20대 대선 후
7월	32%	57%	36%	55%			21%	64%			← 제7회 지방선거 후
11월	32%	59%	28%	64%			23%	65%			← 3개 정당 대표 교체 후
2023년 2월	32%	57%	33%	58%			20%	63%			← 국민의힘 전당대회 전
5월	30%	60%	33%	58%			19%	67%			
8월	30%	61%	30%	61%			19%	64%			← 양평고속도로, 챔버리
11월	34%	55%	34%	57%			20%	64%			← 21대 국회 마지막 국감 후
2024년 5월	40%	51%	27%	65%	36%	52%			19%	66%	← 22대 국회 개원
8월	39%	52%	32%	60%	32%	54%			18%	63%	← 각 당 새 지도부 구성
12월	44%	47%	25%	68%	36%	51%			15%	68%	← 비상계엄 사태
2025년 9월	50%	40%	21%	71%	30%	55%	진보당		12%	71%	←尹 파면, 제21대 대선
12월	46%	45%	24%	69%	27%	60%			18%	73%	← 이재명 정부 출범 6개월
2026년 3월	50%	39%	19%	70%	25%	60%			17%	76%	← 제9회 지방선거 D-3개월
7월	44%	45%	22%	69%	20%	66%	19%	62%	10%	73%	← 민주당 당권 경쟁 본격화

- 22대 국회 의석순 제시. 국민의힘은 2018~2019년 자유한국당, 2020년 6월 미래통합당 기준. 2024년 4월 정의당 원외화
 - 조사 종료일 기준 제시. 시기별 사흘간 전국 유권자 약 1,000명 전화조사(CATI)
 - 정당 각각에 대해 '호감이 간다', '호감 가지 않는다' 2점 척도로 측정. 한국갤럽 데일리 오피니언 제668호 www.gallup.co.kr

● 주요 정당별 호감 여부: 2026년 7월



질문) 귀하는 (5개 정당명: 순서 로테이션)에 호감이 가십니까, 호감이 가지 않습니까?
 - 2026년 7월 7~9일 전국 유권자 1,002명 전화조사(CATI)
 - '호감 간다' 내림차순. 한국갤럽 데일리 오피니언 제668호 www.gallup.co.kr

● 주요 정당 호감도 요약 - 2018년, 2022년, 2026년: 성별, 연령별, 성향별

	이 정당에 '호감이 간다'													
	더불어민주당				국민의힘				조국혁신당		진보당		개혁신당	
	'18. 8	'22. 4	'26. 3	'26. 7	18. 8	'22. 4	'26. 3	'26. 7	'26. 3	'26. 7	'26. 3	'26. 7	'26. 3	'26. 7
전체	57%	33%	50%	44%	15%	41%	19%	22%	25%	20%	17%	19%	9%	10%
성별 남성	57%	31%	50%	42%	16%	40%	18%	20%	28%	19%	17%	18%	11%	11%
여성	57%	34%	50%	46%	14%	43%	21%	24%	22%	21%	16%	19%	7%	9%
연령별 18~29세	63%	34%	36%	33%	8%	31%	20%	25%	13%	10%	14%	13%	10%	12%
30대	67%	33%	44%	31%	9%	32%	15%	20%	17%	8%	15%	10%	8%	8%
40대	69%	44%	61%	48%	7%	27%	10%	10%	30%	22%	17%	19%	8%	8%
50대	53%	31%	61%	57%	22%	42%	15%	14%	39%	29%	22%	29%	11%	7%
60대	42%	24%	47%	46%	24%	60%	22%	30%	27%	27%	20%	24%	9%	14%
70대 이상		28%	45%	44%		61%	33%	34%	18%	19%	10%	14%	6%	12%
성향별 보수	30%	13%	21%	16%	35%	68%	39%	45%	6%	7%	6%	5%	13%	16%
중도	62%	32%	56%	42%	10%	35%	15%	16%	28%	15%	17%	16%	8%	9%
진보	79%	59%	77%	77%	6%	16%	6%	7%	44%	42%	32%	40%	9%	8%
성향유보	42%	24%	31%	34%	13%	49%	21%	25%	11%	10%	4%	8%	6%	8%

- 양대 정당 각각 호감도 가장 높았던 2018년 지선, 2022년 대선 직후 함께 제시. 이외 3개 정당은 올해 지선 전후만 제시
 - 제22대 국회 의석순. 정당 각각에 대해 '호감이 간다', '호감 가지 않는다' 2점 척도로 측정
 - 2018년(제6회 지방선거 후, 남북 정상회담 무렵), 2022년 4월(제20대 대통령선거 후), 2024년 5월(제22대 국회 개원)
 - 국민의힘은 2018년 자유한국당. 2021년 이전 '60대'는 60대 이상. 2022년부터 60대와 70대 이상 분리
 - 시기별 전국 유권자 약 1,000명 전화조사(CATI). 한국갤럽 데일리 오피니언 제668호 www.gallup.co.kr

2026년 7월 2주 (7~9일)		조사완료 사례수 (명)	가중적용 사례수 (명)	정당별 호감 여부 [1/5] 더불어민주당		
				호감이 간다	호감이 가지 않는다	모름/ 응답거절
지역별	전체	1,002	1,002	44%	45%	11%
	서울	175	186	38%	53%	9%
	인천/경기	325	326	45%	45%	9%
	강원	30	30	-	-	-
	대전/세종/충청	110	108	45%	38%	17%
	광주/전라	98	96	71%	19%	10%
	대구/경북	101	96	25%	56%	19%
	부산/울산/경남	150	148	43%	49%	8%
	제주	13	13	-	-	-
성별	남성	512	496	42%	48%	10%
	여성	490	506	46%	43%	11%
연령별	18~29세	113	147	33%	46%	21%
	30대	148	151	31%	56%	13%
	40대	186	169	48%	43%	9%
	50대	193	194	57%	34%	9%
	60대	185	180	46%	48%	5%
	70대 이상	177	163	44%	46%	11%
주요 지지 정당별	더불어민주당	426	416	86%	8%	6%
	국민의힘	249	244	8%	86%	6%
	조국혁신당	28	29	-	-	-
	무당(無黨)층	245	258	15%	61%	24%
직업별	농/임/어업	28	27	-	-	-
	자영업	140	137	51%	44%	5%
	기능노무/서비스	144	147	48%	41%	10%
	사무/관리	312	310	43%	47%	10%
	전업주부	192	185	43%	50%	8%
	학생	60	78	34%	40%	26%
	무직/은퇴/기타	126	119	40%	46%	14%
성향별 [I]	(매우+약간) 보수	249	246	16%	81%	3%
	중도적	337	343	42%	46%	12%
	(매우+약간) 진보	273	273	77%	15%	8%
	모름/응답거절	143	140	34%	39%	27%
성향별 [II]	매우 보수적	57	59	14%	85%	2%
	약간 보수적	192	187	17%	80%	3%
	중도적	337	343	42%	46%	12%
	약간 진보적	201	201	74%	16%	10%
	매우 진보적	72	71	86%	12%	1%
대통령 직무	긍정 평가자	545	536	71%	19%	10%
	부정 평가자	342	348	11%	82%	7%
국민의힘에	호감	220	220	25%	69%	6%
	비호감	689	690	54%	41%	6%
조국혁신당에	호감	203	199	87%	9%	4%
	비호감	658	662	31%	63%	6%
진보당에	호감	190	187	81%	13%	6%
	비호감	625	626	31%	64%	5%
개혁신당에	호감	103	101	40%	58%	2%
	비호감	731	729	45%	49%	6%

2026년 7월 2주 (7~9일)		조사완료 사례수 (명)	가중적용 사례수 (명)	정당별 호감 여부 [2/5] 국민의힘		
				호감이 간다	호감이 가지 않는다	모름/ 응답거절
지역별	전체	1,002	1,002	22%	69%	9%
	서울	175	186	20%	71%	9%
	인천/경기	325	326	23%	69%	8%
	강원	30	30	-	-	-
	대전/세종/충청	110	108	16%	69%	15%
	광주/전라	98	96	13%	73%	14%
	대구/경북	101	96	27%	62%	11%
	부산/울산/경남	150	148	26%	69%	5%
	제주	13	13	-	-	-
성별	남성	512	496	20%	71%	9%
	여성	490	506	24%	67%	9%
연령별	18~29세	113	147	25%	60%	16%
	30대	148	151	20%	68%	12%
	40대	186	169	10%	85%	5%
	50대	193	194	14%	80%	6%
	60대	185	180	30%	64%	6%
	70대 이상	177	163	34%	54%	13%
주요 지지 정당별	더불어민주당	426	416	7%	88%	5%
	국민의힘	249	244	64%	30%	6%
	조국혁신당	28	29	-	-	-
	무당(無黨)층	245	258	10%	67%	22%
직업별	농/임/어업	28	27	-	-	-
	자영업	140	137	22%	72%	6%
	기능노무/서비스	144	147	24%	68%	7%
	사무/관리	312	310	15%	78%	7%
	전업주부	192	185	34%	57%	9%
	학생	60	78	21%	57%	21%
	무직/은퇴/기타	126	119	17%	68%	15%
성향별 [I]	(매우+약간) 보수	249	246	45%	51%	4%
	중도적	337	343	16%	74%	10%
	(매우+약간) 진보	273	273	7%	91%	2%
	모름/응답거절	143	140	25%	45%	30%
성향별 [II]	매우 보수적	57	59	60%	36%	3%
	약간 보수적	192	187	40%	55%	4%
	중도적	337	343	16%	74%	10%
	약간 진보적	201	201	5%	91%	3%
	매우 진보적	72	71	11%	89%	1%
대통령 직무	긍정 평가자	545	536	9%	84%	7%
	부정 평가자	342	348	42%	51%	7%
민주당에	호감	445	441	12%	84%	3%
	비호감	451	453	34%	62%	5%
조국혁신당에	호감	203	199	10%	87%	3%
	비호감	658	662	27%	68%	4%
진보당에	호감	190	187	13%	85%	2%
	비호감	625	626	26%	70%	5%
개혁신당에	호감	103	101	35%	61%	4%
	비호감	731	729	21%	76%	3%

2026년 7월 2주 (7~9일)		조사완료 사례수 (명)	가중적용 사례수 (명)	정당별 호감 여부 [3/5] 조국혁신당		
				호감이 간다	호감이 가지 않는다	모름/ 응답거절
지역별	전체	1,002	1,002	20%	66%	14%
	서울	175	186	15%	72%	13%
	인천/경기	325	326	20%	66%	14%
	강원	30	30	-	-	-
	대전/세종/충청	110	108	25%	59%	16%
	광주/전라	98	96	37%	43%	20%
	대구/경북	101	96	11%	78%	12%
	부산/울산/경남	150	148	15%	72%	13%
	제주	13	13	-	-	-
성별	남성	512	496	19%	67%	14%
	여성	490	506	21%	65%	15%
연령별	18~29세	113	147	10%	69%	22%
	30대	148	151	8%	76%	16%
	40대	186	169	22%	67%	11%
	50대	193	194	29%	58%	14%
	60대	185	180	27%	65%	8%
	70대 이상	177	163	19%	65%	17%
주요 지지 정당별	더불어민주당	426	416	37%	48%	14%
	국민의힘	249	244	4%	92%	4%
	조국혁신당	28	29	-	-	-
	무당(無黨)층	245	258	2%	72%	25%
직업별	농/임/어업	28	27	-	-	-
	자영업	140	137	25%	66%	9%
	기능노무/서비스	144	147	25%	67%	8%
	사무/관리	312	310	19%	68%	14%
	전업주부	192	185	18%	67%	15%
	학생	60	78	12%	62%	26%
	무직/은퇴/기타	126	119	15%	65%	20%
성향별 [I]	(매우+약간) 보수	249	246	7%	88%	5%
	중도적	337	343	15%	70%	14%
	(매우+약간) 진보	273	273	42%	48%	10%
	모름/응답거절	143	140	10%	52%	38%
성향별 [II]	매우 보수적	57	59	4%	88%	7%
	약간 보수적	192	187	8%	88%	4%
	중도적	337	343	15%	70%	14%
	약간 진보적	201	201	41%	49%	10%
	매우 진보적	72	71	46%	45%	9%
대통령 직무	긍정 평가자	545	536	33%	51%	16%
	부정 평가자	342	348	4%	90%	6%
민주당에	호감	445	441	39%	46%	15%
	비호감	451	453	4%	93%	4%
국민의힘에	호감	220	220	9%	83%	8%
	비호감	689	690	25%	65%	9%
진보당에	호감	190	187	58%	37%	5%
	비호감	625	626	10%	86%	4%
개혁신당에	호감	103	101	26%	68%	5%
	비호감	731	729	21%	74%	5%

2026년 7월 2주 (7~9일)		조사완료 사례수 (명)	가중적용 사례수 (명)	정당별 호감 여부 [4/5] 진보당		
				호감이 간다	호감이 가지 않는다	모름/ 응답거절
지역별	전체	1,002	1,002	19%	62%	19%
	서울	175	186	16%	68%	16%
	인천/경기	325	326	18%	66%	17%
	강원	30	30	-	-	-
	대전/세종/충청	110	108	21%	53%	26%
	광주/전라	98	96	28%	52%	20%
	대구/경북	101	96	12%	68%	20%
	부산/울산/경남	150	148	21%	59%	20%
	제주	13	13	-	-	-
성별	남성	512	496	18%	65%	17%
	여성	490	506	19%	60%	21%
연령별	18~29세	113	147	13%	62%	26%
	30대	148	151	10%	72%	18%
	40대	186	169	19%	64%	18%
	50대	193	194	29%	57%	14%
	60대	185	180	24%	65%	12%
	70대 이상	177	163	14%	58%	28%
주요 지지 정당별	더불어민주당	426	416	32%	47%	20%
	국민의힘	249	244	4%	86%	10%
	조국혁신당	28	29	-	-	-
	무당(無黨)층	245	258	6%	66%	28%
직업별	농/임/어업	28	27	-	-	-
	자영업	140	137	21%	68%	11%
	기능노무/서비스	144	147	16%	67%	17%
	사무/관리	312	310	20%	63%	17%
	전업주부	192	185	14%	62%	24%
	학생	60	78	18%	52%	29%
	무직/은퇴/기타	126	119	23%	56%	21%
성향별 [I]	(매우+약간) 보수	249	246	5%	86%	9%
	중도적	337	343	16%	65%	19%
	(매우+약간) 진보	273	273	40%	47%	13%
	모름/응답거절	143	140	8%	45%	47%
성향별 [II]	매우 보수적	57	59	4%	88%	9%
	약간 보수적	192	187	6%	85%	9%
	중도적	337	343	16%	65%	19%
	약간 진보적	201	201	38%	47%	15%
	매우 진보적	72	71	45%	47%	8%
대통령 직무	긍정 평가자	545	536	30%	48%	22%
	부정 평가자	342	348	6%	85%	8%
민주당에	호감	445	441	35%	44%	21%
	비호감	451	453	5%	88%	7%
국민의힘에	호감	220	220	11%	73%	16%
	비호감	689	690	23%	63%	14%
조국혁신당에	호감	203	199	55%	30%	15%
	비호감	658	662	10%	82%	8%
개혁신당에	호감	103	101	32%	60%	8%
	비호감	731	729	19%	73%	8%

	2026년 7월 2주 (7~9일)	조사완료 사례수 (명)	가중적용 사례수 (명)	정당별 호감 여부 [5/5] 개혁신당		
				호감이 간다	호감이 가지 않는다	모름/ 응답거절
지역별	전체	1,002	1,002	10%	73%	17%
	서울	175	186	11%	75%	14%
	인천/경기	325	326	11%	72%	17%
	강원	30	30	-	-	-
	대전/세종/충청	110	108	8%	72%	20%
	광주/전라	98	96	8%	68%	24%
	대구/경북	101	96	9%	73%	19%
	부산/울산/경남	150	148	11%	75%	14%
	제주	13	13	-	-	-
성별	남성	512	496	11%	72%	16%
	여성	490	506	9%	73%	18%
연령별	18~29세	113	147	12%	62%	27%
	30대	148	151	8%	73%	19%
	40대	186	169	8%	81%	12%
	50대	193	194	7%	82%	11%
	60대	185	180	14%	72%	15%
	70대 이상	177	163	12%	65%	23%
주요 지지 정당별	더불어민주당	426	416	8%	74%	17%
	국민의힘	249	244	12%	77%	12%
	조국혁신당	28	29	-	-	-
	무당(無黨)층	245	258	6%	70%	25%
직업별	농/임/어업	28	27	-	-	-
	자영업	140	137	10%	82%	8%
	기능노무/서비스	144	147	10%	73%	17%
	사무/관리	312	310	10%	78%	13%
	전업주부	192	185	9%	70%	22%
	학생	60	78	15%	54%	32%
	무직/은퇴/기타	126	119	11%	67%	22%
성향별 [I]	(매우+약간) 보수	249	246	16%	75%	9%
	중도적	337	343	9%	75%	16%
	(매우+약간) 진보	273	273	8%	80%	12%
	모름/응답거절	143	140	8%	49%	43%
성향별 [II]	매우 보수적	57	59	12%	82%	6%
	약간 보수적	192	187	17%	73%	10%
	중도적	337	343	9%	75%	16%
	약간 진보적	201	201	8%	80%	12%
	매우 진보적	72	71	8%	81%	11%
대통령 직무	긍정 평가자	545	536	8%	75%	17%
	부정 평가자	342	348	13%	76%	11%
민주당에	호감	445	441	9%	74%	17%
	비호감	451	453	13%	79%	8%
국민의힘에	호감	220	220	16%	69%	15%
	비호감	689	690	9%	80%	11%
조국혁신당에	호감	203	199	14%	75%	11%
	비호감	658	662	10%	82%	8%
진보당에	호감	190	187	17%	73%	10%
	비호감	625	626	10%	85%	6%

- 50사례 미만은 수치 제시하지 않음. 한국갤럽 데일리 오피니언 제668호 www.gallup.co.kr

질문) 최근 정부와 기업들이 수도권 이외 권역별로 반도체, 피지컬 AI, AI 데이터센터 등 첨단산업 대규모 투자 계획, 일명 '3대 메가 프로젝트'를 발표했습니다.

귀하는 이에 대해 어떻게 생각하십니까? (항목 로테이션)

- 지역 균형 발전에 도움될 것 같다 / 지역 간 격차가 더 커질 것 같다

2026년 7월 2주 (7~9일)	조사완료 사례수 (명)	가중적용 사례수 (명)	3대 메가 프로젝트 영향		
			지역 균형 발전 도움될 것 같다	지역 간 격차가 더 커질 것 같다	모름/ 응답거절
전체	1,002	1,002	57%	26%	17%
지역별					
서울	175	186	55%	31%	14%
인천/경기	325	326	61%	24%	14%
강원	30	30	-	-	-
대전/세종/충청	110	108	62%	26%	12%
광주/전라	98	96	75%	12%	13%
대구/경북	101	96	39%	37%	24%
부산/울산/경남	150	148	49%	26%	26%
제주	13	13	-	-	-
성별					
남성	512	496	59%	28%	14%
여성	490	506	56%	24%	20%
연령별					
18~29세	113	147	53%	21%	26%
30대	148	151	51%	32%	18%
40대	186	169	71%	22%	7%
50대	193	194	73%	18%	9%
60대	185	180	50%	35%	15%
70대 이상	177	163	42%	29%	29%
주요 지지 정당별					
더불어민주당	426	416	81%	11%	8%
국민의힘	249	244	22%	55%	23%
조국혁신당	28	29	-	-	-
무당(無黨)층	245	258	51%	22%	27%
직업별					
농/임/어업	28	27	-	-	-
자영업	140	137	69%	20%	10%
기능노무/서비스	144	147	52%	32%	17%
사무/관리	312	310	64%	24%	12%
전업주부	192	185	44%	29%	27%
학생	60	78	61%	20%	19%
무직/은퇴/기타	126	119	50%	28%	22%
생활 수준별					
상/중상	193	202	64%	27%	9%
중	450	446	59%	26%	15%
중하	176	175	62%	24%	14%
하	165	162	39%	28%	33%
성향별					
보수	249	246	34%	49%	17%
중도	337	343	61%	26%	13%
진보	273	273	85%	10%	5%
모름/응답거절	143	140	33%	18%	49%
대통령 직무 평가자					
긍정 평가자	545	536	83%	9%	8%
부정 평가자	342	348	28%	53%	20%
평소 관심이					
많이 있다	228	223	59%	28%	13%
약간 있다	472	464	63%	27%	10%
별로 없다	204	212	54%	26%	20%
전혀 없다/모름	98	103	33%	18%	48%

- 50사례 미만은 수치 제시하지 않음. 한국갤럽 데일리 오피니언 제668호 www.gallup.co.kr

질문) 현재 최저임금위원회가 내년도 최저임금 수준을 논의 중입니다.

올해 최저임금을 시간당 10,320원입니다. 내년도 최저임금은 어떻게 해야 한다고 보십니까?

- 생계비 보장 가능한 수준까지 인상해야 한다 / 물가상승률만큼 인상해야 한다

/ 올해 수준으로 동결 또는 인하해야 한다 (항목 로테이션)

2026년 7월 2주 (7~9일)	조사완료 사례수 (명)	가중적용 사례수 (명)	내년도(2027년) 최저임금 방향			
			생계비 보장 수준까지 인상	물가상승률 만큼 인상해야	올해 수준으로 동결 또는 인하	모름/ 응답거절
전체	1,002	1,002	21%	43%	29%	6%
지역별						
서울	175	186	21%	45%	28%	6%
인천/경기	325	326	20%	44%	30%	6%
강원	30	30	-	-	-	-
대전/세종/충청	110	108	21%	46%	24%	9%
광주/전라	98	96	28%	47%	20%	5%
대구/경북	101	96	20%	32%	40%	8%
부산/울산/경남	150	148	19%	43%	32%	7%
제주	13	13	-	-	-	-
성별						
남성	512	496	20%	44%	31%	5%
여성	490	506	22%	43%	27%	8%
연령별						
18~29세	113	147	22%	42%	29%	7%
30대	148	151	13%	46%	36%	5%
40대	186	169	21%	48%	29%	2%
50대	193	194	24%	45%	27%	5%
60대	185	180	25%	41%	31%	3%
70대 이상	177	163	17%	39%	26%	18%
주요 지지 정당별						
더불어민주당	426	416	28%	50%	18%	4%
국민의힘	249	244	14%	36%	43%	7%
조국혁신당	28	29	-	-	-	-
무당(無黨)층	245	258	14%	41%	33%	11%
직업별						
농/임/어업	28	27	-	-	-	-
자영업	140	137	23%	42%	34%	1%
기능노무/서비스	144	147	26%	43%	27%	4%
사무/관리	312	310	17%	51%	29%	4%
전업주부	192	185	20%	37%	30%	14%
학생	60	78	26%	41%	27%	6%
무직/은퇴/기타	126	119	24%	43%	25%	9%
생활 수준별						
상/중상	193	202	19%	51%	28%	2%
중	450	446	19%	44%	32%	5%
중하	176	175	23%	44%	30%	3%
하	165	162	25%	34%	24%	17%
성향별						
보수	249	246	18%	35%	44%	4%
중도	337	343	18%	43%	34%	5%
진보	273	273	28%	56%	15%	2%
모름/응답거절	143	140	19%	36%	20%	25%
대통령 직무 평가자						
긍정 평가자	545	536	26%	51%	19%	4%
부정 평가자	342	348	15%	32%	47%	6%
평소 관심이						
많이 있다	228	223	25%	40%	30%	4%
약간 있다	472	464	20%	47%	29%	4%
별로 없다	204	212	22%	38%	33%	7%
전혀 없다/모름	98	103	12%	45%	21%	22%

- 협상안: [노동계] 최초 12,000원 → 9차(7. 9) 11,220원(전년 대비 +8.7%), [경영계] 동결 → 10,530원(+2.0%)

- 50사례 미만은 수치 제시하지 않음. 한국갤럽 데일리 오피니언 제668호 www.gallup.co.kr

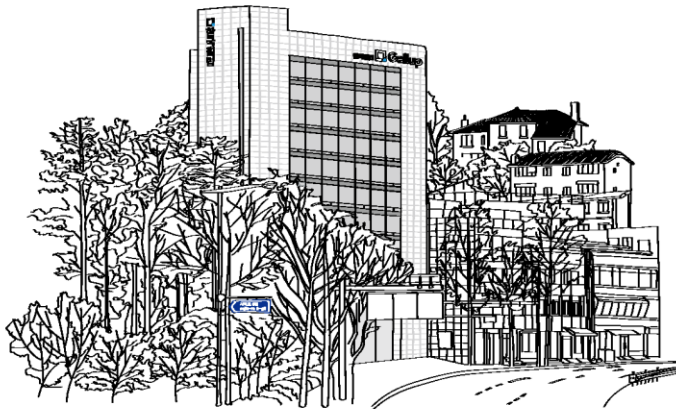
[참고] 내년도 최저임금 수준 인식 2017-2024 (매년 7월 결정 직후)

조사 시기	결정 최저임금 (시급, 전년 대비 인상률)	내년도 최저임금 수준 인식				경제적 파급 전망				소비자 물가 등락률
		적정	높다	낮다	의견 유보	긍정적 영향	부정적 영향	영향 없을것	의견 유보	
2017. 7.18-20	2018년 7,530원 (+16.4%)	55%	23%	16%	6%	45%	28%	17%	10%	(+1.8%)
2018. 7.17-19	2019년 8,350원 (+10.9%)	42%	34%	14%	10%	31%	45%	13%	11%	(+1.5%)
2019. 7.16-18	2020년 8,590원 (+2.9%)	47%	26%	10%	8%	28%	40%	22%	10%	(+0.7%)
2020. 7.21-23	2021년 8,720원 (+1.5%)	51%	24%	19%	6%	21%	37%	36%	7%	(+0.2%)
2021. 7.20-22	2022년 9,160원 (+5.1%)	46%	32%	14%	8%	22%	43%	26%	9%	(+2.3%)
2022. 7. 5-7	2023년 9,620원 (+5.0%)	50%	17%	25%	8%	22%	33%	33%	13%	(+6.0%)
2023. 7.25-27	2024년 9,860원 (+2.5%)	47%	16%	30%	7%	16%	39%	35%	11%	(+2.7%)
2024. 7.16-18	2025년 10,030원 (+1.7%)	46%	22%	27%	5%	20%	37%	35%	7%	(+2.4%)
-	2026년 10,320원 (+2.9%)									(+2.2%)
2026. 7 협상 중	2027년 **,***원 (+*.*)									(+3.2%)

- 역대 가장 높은 최저임금 인상률: 1989년 29.7%, 1991년 18.8%, 2001년 16.6%, 2018년 16.4% 순
- 가장 낮은 최저임금 인상률: 2021년 1.5%(코로나19 팬데믹), 2025년 1.7%, 2024년 2.5%, 1999년 2.7%(IMF 국면) 순
- 전년 동월 대비 소비자물가 등락률은 매년 6월 국가데이터처 발표 기준
- 2027년 협상안: [노동계] 최초 12,000원 → 9차 수정안(7. 9) 11,220원(전년 대비 +8.7%), [경영계] 동결 → 10,530원(+2.0%)
- 시기별 전국 유권자 약 1,000명 전화조사(CATI). 한국갤럽 데일리 오피니언 제668호 www.gallup.co.kr

“조사는 결코 화려하거나 스스로 빛나는
업(業)이 아니다. 사회의 명암, 좌우 대립,
빈부 문제, 정보 격차, 과거와 미래 등을
두루 살펴 매 순간 어느 한쪽으로 치우치지
않도록 스스로 경계하며 꾸준히 공부하고
탐구하는 일이다. 때로는 관행과 시류에
맞서야 하고, 때로는 비난과 질시를 묵묵히
견뎌야 한다. 어렵지만 누군가는 반드시
해야 할 일, 힘들지만 그만큼 보람된 일이다.”

조사인의 길, 박무익



한국갤럽조사연구소는 1974년 6월 박무익 회장이 설립한
한국 최초의 법인 형태 조사 전문 회사입니다.

1970년대부터 사회 주요 현안 자체 조사 결과를 발표해 왔으며,
우리 국민의 76%가 한국갤럽을 알고 있습니다.

—
한국갤럽 홈페이지 갤러리포스트 게시판을 통해 공개한 자료는
모두 한국갤럽 자산이며, 상업적 용도의 재판매를 금합니다(→ [FAQ](#)).

· 기사, 논문, SNS 공유 등 재판매 이외 용도로는
누구나, 무료로, 자유롭게 인용하실 수 있습니다.

· 인용하실 때는 반드시 출처를 밝혀 주십시오.
가능하면 조사 기간, 방법, 표본크기 등 개요까지 함께 표시하실 것을 권장합니다.

· 저희는 소수점 아래 수치를 제시하지 않는 것을 원칙으로 하고 있으니,
인용하실 때도 그에 따라 주실 것을 당부합니다.

—
한국갤럽 조사에 관심 가져주셔서 고맙습니다.

- 매주 새로운 조사 결과를 전합니다: [이메일 뉴스레터 구독 신청](#) | [카카오톡채널 추가](#)
- 문의: 전화 02-3702-2100(대표)/2571/2621/2622 또는 [홈페이지 Q&A](#)
- 주소: (본관) 03167 서울시 종로구 사직로 70, (신관) 03042 서울시 종로구 자하문로 70

—
이 문서에는 네이버 나눔글꼴과 한글과컴퓨터 함초롬체를 썼습니다.