

한국갤럽 데일리 오피니언

제667호 2026년 7월 1주 [교차집계표]

- [p.10](#) 대통령 직무 수행 평가, 긍·부정 평가 이유 | → [p.12](#) 정당 지지도 | → [p.14](#) 국무총리 후보 한성숙 적합 여부 |
- [p.15](#) 부동산: 집값·임대료 전망, 부동산 정책 평가, 전세 제도 인식, 본인/배우자 명의 주택 보유 여부

조사 개요

- 조사기간: 2026년 6월 30일~7월 2일
- 표본추출: 이동통신 3사 제공 무선전화 가상번호 무작위 추출
- 응답방식: 전화조사원 인터뷰(CATI)
- 조사대상: 전국 만 18세 이상 1,005명
- 표본오차: $\pm 3.1\%$ 포인트(95% 신뢰수준) - [주요 지표 표준오차·신뢰구간·상대표준오차 제시](#)
- 접촉률: 46.8%(전체 투입 유효 번호 대비 통화 연결)
- 응답률: 10.2%(총통화 9,805명 중 1,005명 응답 완료)
- 의뢰처: 한국갤럽 자체 조사

갤럽리포트 → [G20260703](#)

한국갤럽 데일리 오피니언 독자 여러분, 안녕하십니까?

1974년 문을 연 저희 연구소가 지금까지 얻은 명성은
조사에 협조해주시고 관심 있게 봐 주신 분들 덕분입니다.

그에 보답하는 마음에서 1970년대부터 자체 조사 결과로 단행본을
펴냈고, 1990년대에는 조사 전문 데이터베이스를 구축했습니다.
2012년부터는 자체 조사를 정례화해 매주 새로운 결과를 공개하여
누구나 무료로 활용할 수 있도록 했습니다.

여론조사의 홍수 속에 '정확한 자' 하나를 제공하고자 시작한
저희 노력이 여론의 흐름을 읽으시는 데 도움되기를 바랍니다.
한국갤럽에 몸 담고 있는 한 사람, 한 사람은 공정하고 신뢰받는
조사회사로서 사명을 다하기 위해 계속 노력하겠습니다.

데일리 오피니언은 전화조사원이 직접 묻고 응답 받는 인터뷰(CATI) 방식으로 진행합니다.

모집단 대표성을 우선시하여 2012년부터 무작위발생(RDD: Random Digit Dialing)한 무선전화 번호를
기본 표본추출틀로 활용해 왔으나, 최근 전화조사 응답률(접촉 대비 조사 참여 완료 비율) 급락과
무선전화 이용자 특성에 따른 응답률 불균형성 심화에 대응하기 위해서 2023년 7월부터 무선전화 가상번호로 변경합니다.

여론조사 바로 보기

자주 물으시는 질문과 답글, 여론조사에 대한 이해를 돕는 한국갤럽 홈페이지 게시물 링크입니다. 클릭하면 연결됩니다.

→ [선거여론조사에서 숨은 유권자 찾기 #사이보터 #샤우팅보터](#)

→ [제21대 대통령선거 과정으로 본 전화여론조사의 효용과 조사방법별 차이](#)

→ [제22대 국회의원선거 여론조사는 어떻게 했는가: 평가 및 과제](#) (중앙여심위 선거여론조사 백서 기고문)

→ [정당별 의석수와 후보 득표율 차이: 사전 선거여론조사의 유용성 #국회의원선거](#)

→ [전화조사 콜백과 응답률 분석: 무선전화 가상번호 | 선거여론조사 관점에서 이동통신사 간 이용자 특성과 성향 차이](#)

→ [데일리 오피니언 표본설계: 무선전화 가상번호](#) (2023년 7월~) | [무선전화 RDD](#) (2012년 1월~)

→ [경제에 대한 생각: 체감 지표의 측정과 특성](#)

→ [정치에 대한 생각: 주요 지표 각각의 개념, 측정, 특성](#)

→ [무선전화 RDD, 가상번호, 알뜰폰: 선거여론조사 관점에서 알뜰폰 가입자와 비가입자 간 성향 차이 분석](#)

→ [전화조사 콜백, 폭넓은 여론 수렴을 위한 필수 절차입니다: 콜 차수별 응답자 프로파일·정치적 성향 분석](#)

→ [정치 고관심층 위주 조사는 전체 여론을 왜곡합니다: 정치 관심도와 여론조사](#)

→ [알고 보면 들쭉날쭉하지 않습니다: 차기 정치지도자 선호도 질문 방식과 조사방법 간 차이](#)

→ [교육수준·생활수준과 정치적 태도: 저학력·저소득층이 더 보수적인가?](#)

→ [조사방법이 다르면 결과도 다릅니다: 같은 시기 상반된 조사 결과가 나오는 이유](#)

→ [표본오차보다 훨씬 작은 변동에 의미를 부여하는 행위는 해석이 아니라 허구\(虛構\)입니다](#)

→ [여론조사 결과는 옳고 그름의 잣대가 아니라, 다양한 의견의 중간점이 어디쯤인지 가늠하는 이정표 역할을 할 뿐입니다](#)

→ [평소 정당 지지도는 현시점 유권자의 정당에 대한 태도로, 선거 결과에 대한 예측이 아닙니다](#)

→ [오보\(誤報\)에 가까울 만큼 여론조사에 대한 무지\(無知\)를 드러낸 기사가 많습니다: 부끄러운 여론조사 보도](#)

→ [여론조사는 정치 도구가 아니라 확률과 통계에 기반한 과학적 절차입니다: 한계와 오해](#)

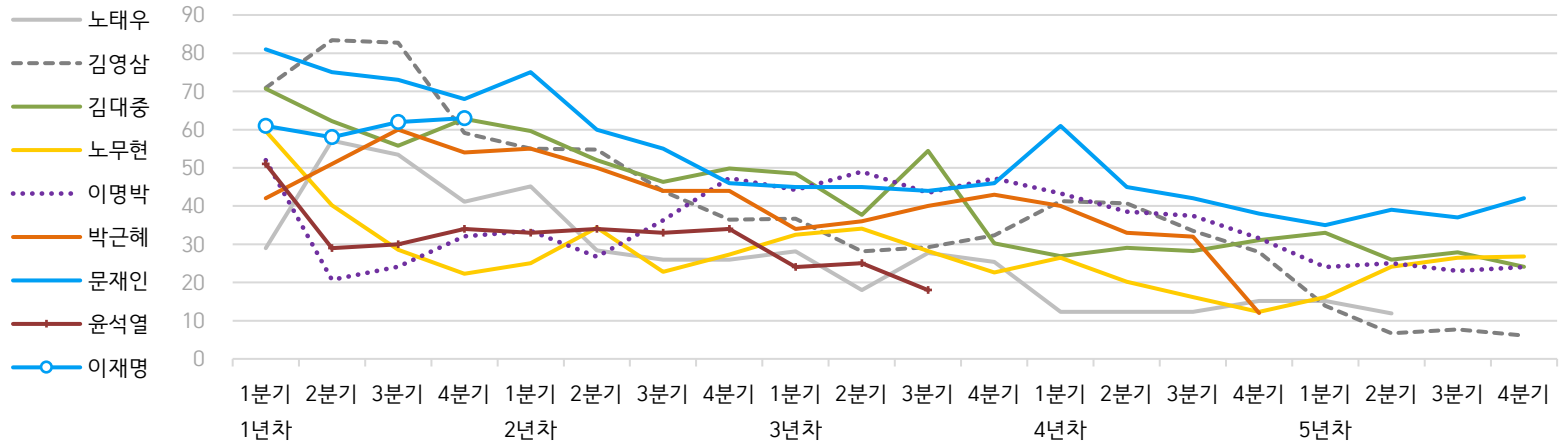
→ [한국갤럽 유무선RDD 전화조사, 선거여론조사 관련 학술 논문 다운로드](#)

→ [여론조사의 이해와 활용에 관한 다양한 시각을 담은 기사/칼럼/인터뷰](#)

→ [한국갤럽 데일리 오피니언의 시작: 사회적 책임과 중립\(中立\)](#)

→ [The Gallup Legacy at 120 Years: 갤럽 인터내셔널 설립자 조지 갤럽 박사 탄생 120주년을 맞아](#)

● 역대 대통령 직무 수행 긍정률 1988-2026 (%)



● 역대 대통령 직무 수행 평가 1988-2026 (%)

대통령	재임	1년차				2년차				3년차				4년차				5년차			
		1분기	2분기	3분기	4분기	1분기	2분기	3분기	4분기	1분기	2분기	3분기	4분기	1분기	2분기	3분기	4분기	1분기	2분기	3분기	4분기
13대 노태우 1988-1993	긍정	29	57	53	41	45	28	26	-	28	18	28	25	12	-	-	15	-	12	-	-
	부정	46	16	25	27	25	41	45	-	40	62	55	54	40	-	-	41	-	56	-	-
14대 김영삼 1993-1998	긍정	71	83	83	59	55	55	44	36	37	28	29	32	41	41	34	28	14	7	8	6
	부정	7	4	6	18	24	21	25	33	34	41	45	39	33	37	40	47	65	74	78	74
15대 김대중 1998-2003	긍정	71	62	56	63	60	52	46	50	49	38	54	30	27	29	28	31	33	26	28	24
	부정	7	11	17	14	16	22	29	24	20	26	18	51	55	52	49	49	41	53	52	56
16대 노무현 2003-2008	긍정	60	40	29	22	25	34	23	27	33	34	28	23	27	20	16	12	16	24	27	27
	부정	19	41	53	62	57	46	60	57	55	53	61	67	63	70	74	79	78	66	64	62
17대 이명박 2008-2013	긍정	52	21	24	32	34	27	36	47	44	49	44	47	43	39	37	32	25	25	23	24
	부정	29	69	65	55	55	55	45	45	45	41	43	41	49	54	55	60	62	58	59	63
18대 박근혜 2013-2016	긍정	42	51	60	54	55	50	44	44	34	36	40	43	40	33	32	12				
	부정	23	23	21	33	34	39	46	45	56	54	51	46	49	53	55	80				
19대 문재인 2017-2022	긍정	81	75	73	68	75	60	55	46	45	45	44	46	61	45	42	38	35	39	37	42
	부정	11	17	19	23	15	30	36	44	45	46	48	46	30	45	48	53	56	53	56	51
20대 윤석열 2022-2024	긍정	50	29	30	34	33	34	33	34	24	25	18									
	부정	36	61	61	57	58	57	58	58	67	65	73									
21대 이재명 2025-2030	긍정	60	58	62	63																
	부정	29	32	28	28																

질문) 귀하는 요즘 ○○○ 대통령이 대통령으로서의 직무를 잘 수행하고 있다고 보십니까, 아니면 잘못 수행하고 있다고 보십니까?

(긍정/부정을 답하지 않은 경우 재질문) 굳이 말씀하신다면, '잘하고 있다'와 '잘못하고 있다' 중 어느 쪽입니까?

- 역대 대통령 평가에는 모두 동일 질문 방식 적용(2점 척도, 재질문 1회). '잘하고 있다' → 긍정, '잘못하고 있다' → 부정 평가 비율
- 1988~2011년은 분기 내 여러 조사 결과의 중위수, 2012년 이후는 데일리 오피니언 매주 조사의 분기별 평균 기준 제시
- 박근혜 대통령 4년차 4분기 직무 긍정률: 2016년 10월 4주간 평균 24% → 11~12월 6주간 평균 5%. 이후 직무 정지, 2017년 3월 10일 파면
- 윤석열 대통령 3년차 3분기 직무 긍정률: 2024년 10~11월 7주간 평균 20% → 12월 1주 16%, 2주 11%. 이후 직무 정지, 2025년 4월 4일 파면
- 재임 연차별 1분기 기준: 13~18대(2월 취임) 1~3월, 19~20대(5월 취임) 4~6월, 21대(6월 취임) 7~9월. 한국갤럽 데일리 오피니언 www.gallup.co.kr

주간 응답자 특성표

주요 분석 단위별 표본오차(95% 신뢰수준 기준)와 지역/성/지리지당/직업/생활수준/성향과 연령 분포 구성입니다. 2026년 6월 말 행정안전부 주민등록인구 기준 8개 권역/성/연령별 셀 가중 결과

응답자 특성표 2026년 7월 1주 (6/30-7/2)	조사완료		가중값 적용 기준		가중값 배율 (B/A)	표본오차 95% 신뢰수준
	사례수 (명) (A)	비율	사례수 (명) (B)	비율		
전체	1,005	100%	1,005	100%	1.00	±3.1%P
지역별						
서울	163	16%	187	19%	1.14	±8%P
인천/경기	330	33%	327	33%	0.99	±5%P
강원	32	3%	30	3%	0.93	±17%P
대전/세종/충청	114	11%	109	11%	0.95	±9%P
광주/전라	100	10%	96	10%	0.96	±10%P
대구/경북	99	10%	96	10%	0.96	±10%P
부산/울산/경남	149	15%	148	15%	0.99	±8%P
제주	18	2%	13	1%	0.72	±23%P
성별						
남성	516	51%	498	50%	0.96	±4%P
여성	489	49%	507	50%	1.03	±4%P
연령별						
18~29세	139	14%	147	15%	1.05	±8%P
30대	159	16%	151	15%	0.94	±8%P
40대	164	16%	170	17%	1.03	±8%P
50대	200	20%	194	19%	0.97	±7%P
60대	182	18%	180	18%	0.98	±7%P
70대 이상	161	16%	163	16%	1.01	±8%P

- 표본오차는 조사완료 사례수 기준. 세부 단위 표본오차는 소수점 이하 반올림하여 제시
- 가중값 적용 기준 사례수는 2026년 6월 말 행안부 주민등록인구 지역/성/연령비를 따름
- 가중값 배율은 소수점 이하 셋째 자리 버림
- 한국갤럽 데일리 오피니언 제667호 www.gallup.co.kr

응답자 특성표 2026년 7월 1주 (6/30-7/2)	조사완료 사례수 (명)	주민등록인구 기준 가중값 적용 결과						
		가중적용 사례수	연령 분포					
			18~29세	30대	40대	50대	60대	70대+
전체	1,005	1,005	15%	15%	17%	19%	18%	16%
지역별								
서울	163	187	17%	18%	16%	18%	16%	16%
인천/경기	330	327	15%	16%	18%	20%	17%	13%
강원	32	30	-	-	-	-	-	-
대전/세종/충청	114	109	15%	15%	17%	19%	18%	17%
광주/전라	100	96	14%	12%	15%	20%	19%	20%
대구/경북	99	96	13%	13%	16%	20%	20%	19%
부산/울산/경남	149	148	13%	13%	17%	20%	20%	18%
제주	18	13	-	-	-	-	-	-
성별								
남성	516	498	15%	16%	17%	20%	18%	14%
여성	489	507	14%	14%	16%	19%	18%	18%
주요 지지 정당별								
더불어민주당	419	416	11%	11%	21%	24%	20%	13%
국민의힘	249	259	16%	13%	11%	12%	19%	30%
조국혁신당	23	22	-	-	-	-	-	-
무당(無黨)층	256	250	21%	22%	17%	16%	14%	10%
직업별								
농/임/어업	25	23	-	-	-	-	-	-
자영업	162	154	4%	13%	26%	32%	20%	4%
기능노무/서비스	141	143	6%	19%	16%	16%	29%	14%
사무/관리	298	301	10%	29%	26%	26%	8%	1%
전업주부	172	181	-	6%	13%	14%	27%	40%
학생	87	91	96%	4%	-	-	-	-
무직/은퇴/기타	120	112	11%	4%	4%	14%	23%	44%
생활 수준별								
상/중상	197	198	24%	14%	19%	22%	14%	8%
중	458	454	15%	18%	19%	19%	15%	15%
중하	183	183	10%	17%	13%	22%	24%	14%
하	146	148	8%	6%	15%	17%	23%	32%
성향별 [I]								
(매우+약간) 보수	268	276	15%	16%	14%	16%	18%	21%
중도	348	350	17%	16%	20%	20%	14%	12%
(매우+약간) 진보	254	248	9%	12%	19%	24%	25%	11%
모름/응답거절	135	130	17%	16%	9%	15%	15%	29%
성향별 [II]								
매우 보수적	57	61	10%	22%	8%	12%	22%	27%
약간 보수적	211	215	17%	15%	16%	17%	17%	19%
중도적	348	350	17%	16%	20%	20%	14%	12%
약간 진보적	181	176	11%	13%	22%	25%	23%	6%
매우 진보적	73	72	4%	8%	13%	22%	32%	21%
평소 정치에 관심이								
많이 있다	212	212	9%	11%	14%	22%	23%	22%
약간 있다	522	523	14%	14%	19%	21%	18%	13%
별로 없다	175	176	18%	21%	15%	16%	14%	16%
전혀 없다/모름	96	94	27%	18%	13%	7%	12%	22%

- 50사례 미만은 수치 제시하지 않음. 한국갤럽 데일리 오피니언 제667호 www.gallup.co.kr

조사완료 응답자 특성표

2026년 7월 1주 (6/30-7/2)		조사완료 사례수 (명)			가중적용 기준 사례수 (명)		
		계	남성	여성	계	남성	여성
전국	합계	1,005	516	489	1,005	498	507
	18~29세	139	70	69	147	76	71
	30대	159	82	77	151	79	72
	40대	164	88	76	170	86	83
	50대	200	111	89	194	98	96
	60대	182	94	88	180	89	91
	70대 이상	161	71	90	163	69	94
서울	소계	163	71	92	187	89	98
	18~29세	36	15	21	31	15	17
	30대	29	11	18	33	17	17
	40대	24	10	14	31	15	15
	50대	27	15	12	33	16	17
	60대	24	10	14	30	14	16
	70대 이상	23	10	13	29	12	17
인천/경기	소계	330	183	147	327	163	163
	18~29세	46	20	26	49	26	24
	30대	54	30	24	54	28	25
	40대	53	35	18	60	30	29
	50대	71	40	31	65	33	32
	60대	58	35	23	56	28	28
	70대 이상	48	23	25	44	19	25
강원	소계	32	16	16	30	15	15
	18~29세	4	1	3	4	2	2
	30대	5	3	2	4	2	2
	40대	4	2	2	4	2	2
	50대	6	3	3	6	3	3
	60대	7	4	3	6	3	3
	70대 이상	6	3	3	6	3	3
대전/세종/충청	소계	114	60	54	109	55	54
	18~29세	19	11	8	16	9	7
	30대	18	9	9	16	9	7
	40대	16	8	8	18	10	9
	50대	18	11	7	21	11	10
	60대	22	13	9	20	10	10
	70대 이상	21	8	13	18	8	10

(오른쪽 표로 이어짐)

(왼쪽 표에서 이어짐)		조사완료 사례수 (명)			가중적용 기준 사례수 (명)		
		계	남성	여성	계	남성	여성
광주/전라	소계	100	53	47	96	48	48
	18~29세	11	9	2	13	7	6
	30대	12	7	5	12	6	6
	40대	18	9	9	15	8	7
	50대	22	11	11	19	10	9
	60대	20	10	10	18	9	9
	70대 이상	17	7	10	19	8	11
대구/경북	소계	99	55	44	96	48	48
	18~29세	8	6	2	12	7	6
	30대	15	11	4	12	7	6
	40대	16	6	10	15	8	7
	50대	22	12	10	19	10	9
	60대	21	10	11	19	9	10
	70대 이상	17	10	7	19	8	11
부산/울산/경남	소계	149	68	81	148	73	75
	18~29세	13	7	6	19	10	9
	30대	22	10	12	20	10	9
	40대	30	16	14	25	13	12
	50대	30	16	14	29	15	15
	60대	27	10	17	29	14	15
	70대 이상	27	9	18	26	11	15
제주	소계	18	10	8	13	6	6
	18~29세	2	1	1	2	1	1
	30대	4	1	3	2	1	1
	40대	3	2	1	2	1	1
	50대	4	3	1	3	1	1
	60대	3	2	1	2	1	1
	70대 이상	2	1	1	2	1	1

중앙선거여론조사심의위원회 선거여론조사기준에 따라 지역(8개 권역)/성/연령별 조사완료 사례수와 가중값 적용 기준 사례수를 함께 제시합니다.

각 사례수 합계나 소계는 최대 ±2까지 차이가 날 수 있습니다.

1,000명을 권역(8)*성(2)*연령대(6)=96개 셀별 할당 시

소수점 아래 반올림이 발생하기 때문입니다.

이는 조사 결과 해석에는 어떤 영향도 주지 않는 자연스럽고 불가피한 현상입니다.

가중값 적용 기준 사례수는 2026년 6월 말 행정안전부 주민등록인구 기반입니다.

한국갤럽 데일리 오피니언은 이동통신 3사 제공 무선전화 가상번호를 무작위 추출해 조사한다. 주요 지표(대통령 직무 수행 평가, 정당 지지도)에 대한 모수 추정치의 신뢰 범위와 정도를 나타내는 95% 신뢰구간과 상대표준오차를 고려하여 해석하시길 바란다.

95% 신뢰구간

모수가 이 구간 안에 있을 확률이 95%라는 의미로, 이 구간 안에서의 수치 변동은 실제 변화인지 오차인지 단정할 수 없다. 예컨대 전국 1,000명 조사에서 서울 186명(조사완료 사례수) 기준 표본오차는 95% 신뢰수준에서 ±7%포인트다. 서울 조사 결과값이 50%라면 95% 신뢰구간은 하한 43%, 상한 57%다. 이때 50%는 같은 방식으로 100번 조사했을 때 95번 정도는 43~57% 사이로 나올 수 있고, 5번 정도는 이 구간을 벗어날 수 있음을 의미하는 추정치다.

상대표준오차

통계 신뢰성 지표로, 표준오차를 평균(추정치)으로 나눈 값이다. 수치가 작을수록 측정값의 변동성이 작고, 더 신뢰할 수 있다고 본다. 단, 추정치가 극히 작으면 상대표준오차가 커지는 특성이 있으므로 이때는 95% 신뢰구간을 참고해야 한다.

- 5% 미만: 매우 좋음
- 5% 이상 ~ 15% 미만: 좋은 편
- 15% 이상 ~ 25% 미만: 허용 가능한 수준
- 25% 이상: 신뢰하기 어려우므로 이용 시 주의 요망

● **대통령 직무 수행 평가 표준오차, 신뢰구간, 상대표준오차**

2026년 7월 1주 (6/30~7/2)	조사완료 사례수 (명)	대통령 직무 수행 평가	추정치	표준 오차	95% 신뢰구간		상대 표준오차
					하한	상한	
전체	1,005	잘하고 있다 잘못하고 있다	54% 36%	1.6% 1.5%	51% 33%	57% 39%	2.9% 4.2%
지역별 서울	163	잘하고 있다	46%	4.0%	38%	53%	8.9%
		잘못하고 있다	44%	4.0%	36%	52%	9.1%
인천/경기	330	잘하고 있다 잘못하고 있다	54% 37%	2.7% 2.6%	48% 32%	59% 42%	5.0% 7.1%
강원	32	잘하고 있다 잘못하고 있다		9.1% 8.9%			14.6% 27.2%
대전/세종/충청	114	잘하고 있다 잘못하고 있다	56% 30%	4.3% 4.1%	48% 23%	65% 39%	7.6% 13.6%
광주/전라	100	잘하고 있다 잘못하고 있다	75% 14%	4.9% 3.2%	64% 9%	83% 21%	6.6% 23.3%
대구/경북	99	잘하고 있다 잘못하고 있다	45% 43%	4.8% 5.0%	36% 33%	55% 53%	10.5% 11.7%
부산/울산/경남	149	잘하고 있다 잘못하고 있다	57% 38%	4.2% 4.0%	48% 30%	65% 46%	7.4% 10.6%
제주	18	잘하고 있다 잘못하고 있다		13.6% 13.6%			25.1% 41.9%
성별 남성	516	잘하고 있다	53%	2.2%	49%	57%	4.1%
		잘못하고 있다	40%	2.1%	36%	44%	5.4%
여성	489	잘하고 있다 잘못하고 있다	56% 32%	2.3% 2.1%	52% 28%	60% 36%	4.0% 6.6%
연령별 18~29세	139	잘하고 있다	41%	4.5%	33%	50%	10.8%
		잘못하고 있다	42%	3.7%	35%	50%	8.8%
30대	159	잘하고 있다 잘못하고 있다	48% 36%	4.1% 4.0%	40% 29%	56% 44%	8.6% 10.9%
40대	164	잘하고 있다 잘못하고 있다	65% 31%	3.9% 3.8%	57% 25%	72% 39%	6.1% 12.1%
50대	200	잘하고 있다 잘못하고 있다	69% 27%	3.2% 3.1%	63% 21%	75% 34%	4.6% 11.5%
60대	182	잘하고 있다 잘못하고 있다	57% 36%	3.7% 3.6%	50% 29%	64% 43%	6.5% 10.1%
70대 이상	161	잘하고 있다 잘못하고 있다	41% 44%	3.7% 3.9%	34% 36%	49% 52%	9.1% 8.9%

- 50사례 미만은 추정치 제시하지 않음. 한국갤럽 데일리 오피니언 제667호 www.gallup.co.kr

● 주요 정당 지지도 표준오차, 신뢰구간, 상대표준오차 [1/2]

2026년 7월 1주 (6/30-7/2)	조사완료 사례수 (명)	지지 정당	추정치	표준 오차	95% 신뢰구간		상대 표준 오차
					하한	상한	
전체	1,005	더불어민주당	41%	1.5%	38%	44%	4%
		국민의힘	26%	1.3%	23%	28%	5%
		조국혁신당	2%	0.4%	1%	3%	21%
		무당(無黨)층	25%	1.4%	22%	28%	5%
지역별 서울	163	더불어민주당	37%	3.9%	30%	45%	11%
		국민의힘	30%	3.6%	23%	37%	12%
		조국혁신당	1%	0.8%	0%	4%	71%
		무당층	25%	3.4%	18%	32%	14%
인천/경기	330	더불어민주당	42%	2.7%	37%	47%	6%
		국민의힘	25%	2.4%	21%	30%	10%
		조국혁신당	2%	0.7%	1%	4%	41%
		무당층	26%	2.4%	22%	31%	9%
강원	32	더불어민주당		9.5%			23%
		국민의힘		7.4%			37%
		조국혁신당		4.1%			71%
		무당층		8.4%			28%
대전/세종/충청	114	더불어민주당	47%	4.6%	39%	56%	10%
		국민의힘	20%	3.5%	14%	28%	17%
		조국혁신당	5%	2.3%	2%	12%	43%
		무당층	23%	3.7%	17%	31%	16%
광주/전라	100	더불어민주당	64%	4.2%	55%	71%	7%
		국민의힘	5%	2.0%	2%	11%	37%
		조국혁신당	5%	2.2%	3%	12%	39%
		무당층	20%	3.9%	14%	29%	19%
대구/경북	99	더불어민주당	23%	4.1%	16%	32%	18%
		국민의힘	52%	4.1%	44%	60%	8%
		조국혁신당					
		무당층	20%	4.0%	13%	29%	20%
부산/울산/경남	149	더불어민주당	39%	4.0%	31%	47%	10%
		국민의힘	25%	3.6%	19%	33%	14%
		조국혁신당	1%	0.8%	0%	4%	71%
		무당층	28%	3.7%	22%	36%	13%
제주	18	더불어민주당		13.6%			29%
		국민의힘		8.8%			65%
		조국혁신당					
		무당층		11.9%			48%

- 50사례 미만은 추정치 제시하지 않음. 한국갤럽 데일리 오피니언 제667호 www.gallup.co.kr

● 주요 정당 지지도 표준오차, 신뢰구간, 상대표준오차 [2/2]

2026년 7월 1주 (6/30-7/2)	조사완료 사례수 (명)	지지 정당	추정치	표준 오차	95% 신뢰구간		상대 표준 오차
					하한	상한	
성별 남성	516	더불어민주당	36%	2.1%	32%	40%	6%
		국민의힘	27%	2.0%	23%	31%	7%
		조국혁신당	2%	0.6%	1%	4%	26%
		무당층	27%	2.0%	24%	31%	7%
여성	489	더불어민주당	47%	2.2%	43%	51%	5%
		국민의힘	24%	1.7%	21%	28%	7%
		조국혁신당	2%	0.6%	1%	4%	33%
		무당층	23%	1.9%	19%	26%	8%
연령별 18~29세	139	더불어민주당	32%	3.6%	25%	39%	11%
		국민의힘	28%	3.5%	21%	35%	13%
		조국혁신당					
		무당층	35%	4.0%	28%	43%	11%
30대	159	더불어민주당	30%	3.7%	23%	38%	12%
		국민의힘	22%	3.4%	16%	29%	15%
		조국혁신당	1%	0.9%	0%	5%	71%
		무당층	37%	4.0%	30%	45%	11%
40대	164	더불어민주당	52%	4.0%	45%	60%	8%
		국민의힘	17%	3.1%	12%	24%	18%
		조국혁신당	2%	1.1%	1%	6%	51%
		무당층	25%	3.5%	18%	32%	14%
50대	200	더불어민주당	51%	3.6%	44%	58%	7%
		국민의힘	16%	2.6%	11%	21%	16%
		조국혁신당	6%	1.7%	3%	10%	29%
		무당층	21%	2.9%	16%	27%	14%
60대	182	더불어민주당	45%	3.7%	38%	53%	8%
		국민의힘	27%	3.2%	21%	34%	12%
		조국혁신당	2%	1.0%	1%	5%	43%
		무당층	20%	3.0%	15%	26%	15%
70대 이상	161	더불어민주당	34%	3.5%	27%	41%	10%
		국민의힘	47%	3.5%	41%	54%	7%
		조국혁신당	1%	0.5%	0%	4%	100%
		무당층	15%	2.8%	10%	21%	19%

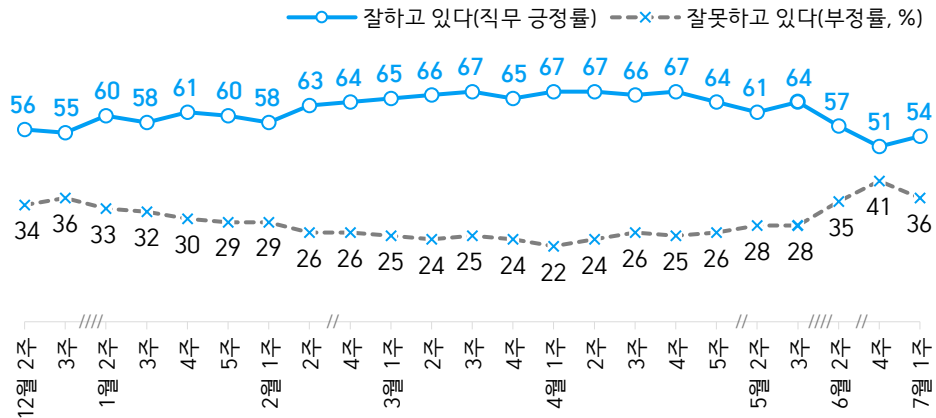
- 한국갤럽 데일리 오피니언 제667호 www.gallup.co.kr

대통령 직무 수행 평가, 정당 지지도: 최근 6개월 지표 추이

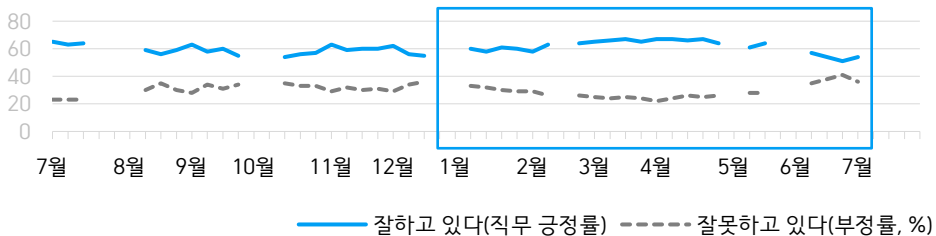
매주 화~목 전화조사(CATI) | 표본추출: 무선전화 RDD(~2023년 6월), 무선전화 가상번호(7월~) | 매주 유효표본 약 1,000명 | 표본오차 ±3.1%포인트(95% 신뢰수준)

질문) 귀하는 요즘 이재명 대통령이 대통령으로서의 직무를 잘 수행하고 있다고 보십니까, 아니면 잘못 수행하고 있다고 보십니까? (긍정/부정을 답하지 않은 경우 재질문) 굳이 말씀하신다면, '잘하고 있다'와 '잘못하고 있다' 중 어느 쪽입니까?

● 대통령 직무 수행 평가: 2026년, 최근 6개월



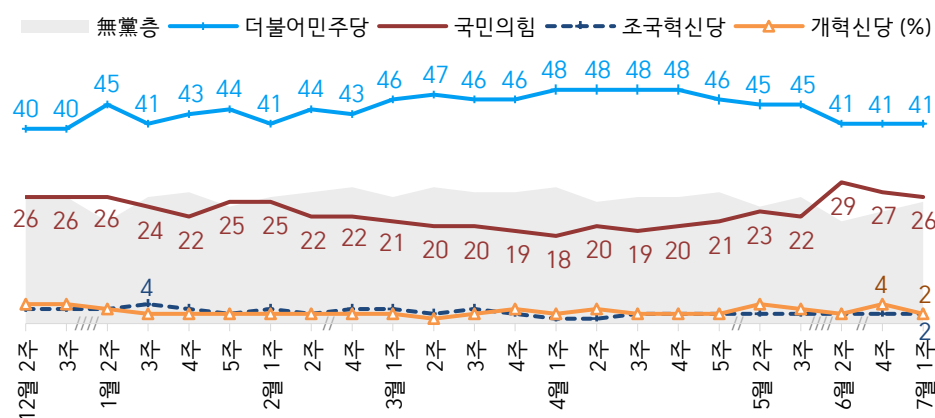
● 대통령 직무 수행 평가 2025-2026



- 2023년부터 주중 조사 기간(화~목) 중 휴무일 포함 시, 연말연시·여름휴가철 일정 기간 데일리 조사 생
- 매주 전국 유권자 약 1,000명 전화조사(CATI). 한국갤럽 데일리 오피니언 제667호 www.gallup.co.kr

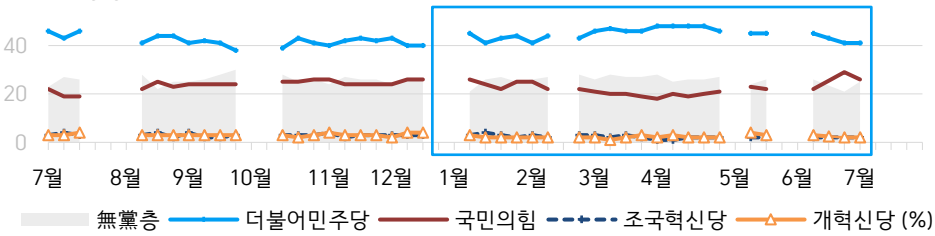
질문) 귀하는 다음 중 어느 정당 또는 단체를 지지하십니까? 보기를 순환하여 불러드리겠습니다. ('모름/없음'인 경우 재질문) 그럼, 본인 성향은 어느 정당/단체에 조금이라도 더 가깝습니까?

● 정당 지지도: 2026년, 최근 6개월



- 진보당 1%, 기본소득당 1%, 이외 정당/단체 2%

● 주요 정당 지지도 2025-2026



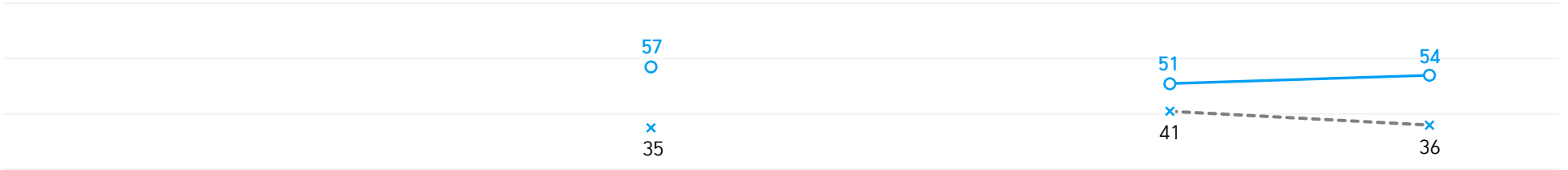
- 무당(無黨)층='현재 지지하는 정당 없음/모름/응답거절'
- 2023년부터 주중 조사 기간(화~목) 중 휴무일 포함 시, 연말연시·여름휴가철 일정 기간 데일리 조사 생
- 매주 전국 유권자 약 1,000명 전화조사(CATI). 한국갤럽 데일리 오피니언 제667호 www.gallup.co.kr

최근 6주간 대통령 직무 수행 평가와 주요 정치 이슈

질문 귀하는 요즘 이재명 대통령이 대통령으로서의 직무를 잘 수행하고 있다고 보십니까, 혹은 잘못 수행하고 있다고 보십니까?
(긍정/부정을 답하지 않은 경우 재질문) 굳이 말씀하신다면, '잘하고 있다'와 '잘못하고 있다' 중 어느 쪽입니까?

● 대통령 직무 수행 평가: 2026년, 최근 6주

—○— 잘하고 있다(직무 긍정률) -x- 잘못하고 있다(부정률, %)



5월 4주(26~29일)	6월 1주(1~5일)	6월 2주(9~11일)	6월 3주(15~19일)	6월 4주(23~25일)	7월 1주(6/30-7/2)
---------------	-------------	--------------	---------------	---------------	-----------------

24 李, 불교 3대 종단 방문	1 코스피 장중 8,843.27	7 李, 국무총리 후보 한성숙 지명;	13 스페이스X 상장, 시총 미국 6위	21 민정수석 등 청와대 참모진 개편	28 李, '지역갈등 조장 자제'
26 정용진, 스타벅스 사태 사과	- 대전 한화에어로스페이스	- 투표용지 국회 국조 추진 요청	14 李, '부정선거론, 반사회적 행태;	- 중기부 '모두의 창업' 해킹 사고	- 한국 대표팀, 월드컵 32강 탈락
- 서소문 고가차도 붕괴 사고;	폭발 사고	- 장동혁, '전면 재선거' 요구	- 참정권 문제 제기 수용'	22 오세훈, 보유·양도세 강화 비판	29 반도체, 피지컬 AI, AI
6명 사상, 경의선 운행 중단	2 코스피 장중 8,933.62	- 총리, 대학생 간담회	- 복지부, 청년층 탈모 건보 확대;	- 스타벅스 전 매장 조기 폐점,	데이터센터 1,500조 기업 투자
- 코스피 증가 8,047.51	3 제9회 지방선거(투표율 61.0%,	- 검경 합동수사본부 수사 착수	우선순위·건보 원칙 훼손 비판	역사·감수성 함양 교육	'3대 메가 프로젝트' 발표;
27 단일종목 레버리지·인버스	4년 전+10.1%P);	- 美 스타벅스, 5.18 단체에 사과	17 국민의힘 서울 등 7곳, 후보자	23 李, '연 19% 청년미래적금'	삼성·SK, 호남권에 메모리
상장지수펀드(ETF) 출시	광역단체장 민주당 12곳,	8 李, 취임 1주년 기자회견	명의 4곳 선거소청 제기	신청자 전원 가입 지시	반도체 생산공장(팹) 4기 건설
- 코스피 장중 8,457.09	국민의힘 4곳 당선	'선거 결과, 국민 경고', '부동산	- '명태군 여론조사비 대납 의혹'	- 투표용지 사태 국정조사 시작	30 동탄·기흥·구리 규제·토허구역
28 국민연금, 국내 주식 목표	- 일부 지역 투표용지 부족,	보유세 강화' 시사	오세훈 1심 징역 1년 6개월 구형	- 장동혁 당무 복귀, 사퇴론 일축	추가 지정
비중 상향(14.9→20.8%)	투표 22시 마감; 잠실7등	- 코스피 7,400선까지 급락, 반등	- 신규 대형 원전 경북 영덕,	- SK하이닉스 나스닥 상장 예고	- 우크라이나, 억류 북한군 포로
29- 30 지방선거 사전투표	투표함 2개 미반출(약 2천 표)	- 시진핑, 북한 국민 방문	첫 SMR 부산 기장 부지 선정	25- 26 한성숙 인사청문회	한국 송환 공감대
(투표율 23.5%, 4년 전+2.9%P)	4 개인정보위, 티빙 개인정보	9 李, 9박 10일 일정 유럽 순방·G7	18 李, 귀국	- 장동혁 당무 복귀, 사퇴론 일축	1 전남광주통합특별시 출범
* 스타벅스 관련 정치권	유출 조사 착수	정상회의 참석차 출국	- 코스피 증가 9,000 돌파	- SK하이닉스 나스닥 상장 예고	- 민선 9기 지자체장 취임
공방 확산;	5 국회의장 조정식 선출	- 국민의힘 원내대표 정점식 선출	- 종묘 앞 세운4구역 재개발 인가	26 정부, 지진 피해 베네수엘라	- 李·文, 청와대 오찬 회동
'불매·사퇴' vs '기업 죽이기'	- 경찰, 투표함 2개 반출·개표	- 국정원, 태국 마약 거점 급습	- 장동혁, 피로 누적 등으로 입원	500만 달러 규모 인도적 지원	- 李·文, 청와대 오찬 회동
* 국민참여형 국민성장펀드	- 노태약 선관위원장, 대국민 사과	- 전북교육감 개표 오류 확인	19 李, G7-EU 순방 성과 브리핑	* 올림픽공원 봉쇄 시위 계속	2 충청권 첨단산업 투자 계획 발표
출시 5영업일 만에 완판	- 젠스 황, 한국 방문	- 법원, 동성 사실혼 관계 인정	- 투표용지 사태 진상규명위 발표	* 이화영 '언어 슬파티' 의혹 1심	- 한성숙 국무총리 취임
* MB·박근혜 국민의힘 지원	- 원·달러 환율 장중 1,561.5원	취지 파탄 책임 위자로 판결	* 이란 전쟁 종전 합의	위증 판결에 여야 공방	- 국조특위·경찰, 올림픽공원 봉쇄
유세	11 개인정보위, 쿠팡에 6,247억 원	과징금 부과	* 여야 지도부 거취 내분	* 호남 반도체 클러스터 논의	시위 현장 검증
	12 북중미 월드컵 시작	- '평양 무인기'尹 1심 징역 30년	* 채무불이행 JTBC 회생 신청,	* 코스피 급등락, 변동성지수 사상	
		* 서울 올림픽공원 시위, 대학가	중앙일보 1차 부도 공시	최고 수준	
		시국선언 등 선관위 규탄 확산			

대통령 직무 수행 평가

● 대통령 직무 수행 평가: 최근 6개월

2025, 2026년	조사완료 사례수 (명)	대통령 직무 수행 평가			어느 쪽도 아님	모름 응답 거절
		잘하고 있다	잘못하고 있다	의견 유보		
12월 4주(22-26)	데일리 조사 씬 (연말연시)					
1월 1주(12/29-1/2)	데일리 조사 씬 (연말연시)					
1월 2주(6-8)	1,000	60%	33%	7%	3%	5%
1월 3주(13-15)	1,000	58%	32%	10%	4%	6%
1월 4주(20-22)	1,000	61%	30%	10%	3%	7%
1월 5주(27-29)	1,001	60%	29%	11%	3%	8%
2월 1주(3-5)	1,001	58%	29%	12%	4%	9%
2월 2주(10-12)	1,003	63%	26%	11%	3%	8%
2월 3주(16-20)	데일리 조사 씬 (설 연휴)					
2월 4주(24-26)	1,000	64%	26%	10%	3%	7%
3월 1주(3-5)	1,001	65%	25%	10%	3%	7%
3월 2주(10-12)	1,002	66%	24%	11%	3%	8%
3월 3주(17-19)	1,004	67%	25%	8%	3%	5%
3월 4주(24-26)	1,000	65%	24%	10%	3%	7%
4월 1주(3/31-4/2)	1,001	67%	22%	11%	3%	8%
4월 2주(7-9)	1,002	67%	24%	10%	3%	7%
4월 3주(14-16)	1,000	66%	26%	8%	2%	6%
4월 4주(21-23)	1,001	67%	25%	8%	4%	4%
4월 5주(28-30)	1,002	64%	26%	10%	3%	7%
5월 1주(4-8)	데일리 조사 씬 (화~목 휴무일 포함)					
5월 2주(12-14)	1,011	61%	28%	11%	4%	7%
5월 3주(19-21)	1,002	64%	28%	8%	2%	6%
5월 4주(26-29)	데일리 조사 씬					
6월 1주(1-5)	(지방선거 전 여론조사 공표금지기간)					
6월 2주(9-11)	1,002	57%	35%	8%	3%	5%
6월 3주(15-19)	데일리 조사 씬 (화~목 휴무일 포함)					
6월 4주(23-25)	1,000	51%	41%	7%	1%	6%
7월 1주(6/30-7/2)	1,005	54%	36%	10%	3%	7%

- 긍·부정 2점 척도, 재질문 1회. 1988년부터 대통령 직무 평가에 동일 질문 방식 적용
- 소수점 아래 반올림 때문에 백분율 합계는 ±1 차이 발생 가능하며, 이는 오류가 아님
- 한국갤럽 데일리 오피니언 제667호 www.gallup.co.kr

질문) 귀하는 요즘 이재명 대통령이 대통령으로서의 직무를 잘 수행하고 있다고 보십니까, 아니면 잘못 수행하고 있다고 보십니까? (긍정/부정을 답하지 않은 경우 재질문) 굳이 말씀하신다면, '잘하고 있다'와 '잘못하고 있다' 중 어느 쪽입니까?

2026년 7월 1주 (6/30-7/2)	조사완료 사례수 (명)	가중적용 사례수 (명)	대통령 직무 수행 평가			어느 쪽도 아님	모름 응답 거절
			잘하고 있다	잘못하고 있다	의견 유보		
전체	1,005	1,005	54%	36%	10%	3%	7%
지역별							
서울	163	187	46%	44%	10%	5%	6%
인천/경기	330	327	54%	37%	10%	2%	7%
강원	32	30	-	-	-	-	-
대전/세종/충청	114	109	56%	30%	13%	3%	11%
광주/전라	100	96	75%	14%	11%	4%	7%
대구/경북	99	96	45%	43%	12%	2%	10%
부산/울산/경남	149	148	57%	38%	6%	1%	5%
제주	18	13	-	-	-	-	-
성별							
남성	516	498	53%	40%	7%	3%	4%
여성	489	507	56%	32%	12%	2%	10%
연령별							
18~29세	139	147	41%	42%	16%	1%	16%
30대	159	151	48%	36%	16%	3%	13%
40대	164	170	65%	31%	4%	1%	3%
50대	200	194	69%	27%	4%	2%	1%
60대	182	180	57%	36%	8%	5%	3%
70대 이상	161	163	41%	44%	15%	4%	11%
주요 지지 정당별							
더불어민주당	419	416	89%	7%	4%	1%	3%
국민의힘	249	259	16%	74%	9%	3%	6%
정당별							
조국혁신당	23	22	-	-	-	-	-
무당(無黨)층	256	250	37%	41%	21%	5%	17%
직업별							
농/임/어업	25	23	-	-	-	-	-
자영업	162	154	62%	33%	5%	1%	4%
기능노무/서비스	141	143	62%	29%	10%	3%	7%
사무/관리	298	301	56%	36%	8%	3%	5%
전업주부	172	181	52%	33%	15%	3%	12%
학생	87	91	40%	45%	15%		15%
무직/은퇴/기타	120	112	45%	44%	11%	5%	6%
생활 수준별							
상/중상	197	198	52%	40%	8%	2%	6%
중	458	454	57%	34%	9%	3%	6%
중하	183	183	52%	39%	10%	3%	7%
하	146	148	53%	32%	15%	3%	12%
성향별							
보수	268	276	30%	62%	8%	2%	6%
중도	348	350	58%	33%	10%	5%	5%
진보	254	248	83%	13%	4%	1%	3%
모름/응답거절	135	130	43%	31%	26%	2%	24%
평소에 많이 있다	212	212	51%	48%	1%	1%	1%
정치에 약간 있다	522	523	59%	33%	8%	3%	4%
관심이 별로 없다	175	176	51%	34%	15%	4%	12%
전혀 없다/모름	96	94	44%	25%	31%	3%	28%

- 긍·부정 2점 척도, 재질문 1회. 1988년부터 대통령 직무 평가에 동일 질문 방식 적용
- 50사례 미만은 수치 제시하지 않음. 한국갤럽 데일리 오피니언 제667호 www.gallup.co.kr

질문 어떤 점에서 [잘하고/잘못하고 있다고] 생각하시는지 한 가지만 구체적으로 말씀해 주십시오. (자유응답)
 / 아래 제시 사례수는 가중적용 기준. 조사완료 사례수는 긍정 평가자 557명, 부정 평가자 347명

대통령 직무 수행 긍정 평가 이유 2026년 6월 30일~7월 2일 (긍정 평가자 547명)		대통령 직무 수행 부정 평가 이유 6월 30일~7월 2일 (부정 평가자 359명)	
경제/민생 (+9)	24%	경제/민생/고환율	16%
외교 (-10)	14%	부동산 정책	9%
전반적으로 잘한다	8%	독재/독단 (+4)	7%
소통	6%	전반적으로 잘못한다	6%
서민 정책/복지	5%	도덕성 문제/본인 재판 회피 (-3)	6%
추진력/실행력/속도감	4%	지역 간 균형 문제 (+4)	4%
직무 능력/유능함	3%	국방/안보	4%
지역 균형 발전 (+3)	3%	부실·부정선거/선관위 문제 (-6)	4%
추가 상승	2%	과도한 복지/민생지원금	3%
열심히 한다/노력한다	2%	통합·협치 부족	3%
국민을 위함	2%	공소 취소 특검법 추진 (-5)	2%
통합 행보	1%	외교	2%
공정/원칙	1%	지나친 간섭/사소한 일에 개입	2%
전 정부 극복	1%	좌편향	2%
부동산 정책	1%	공정성 부족	2%
공약 실천	1%	소통 미흡	2%
민생지원금	1%	검찰 권한 축소	1%
주관/소신	1%	인사(人事)	1%
국가 안정/정상화	1%	진실하지 않음/거짓말	1%
과학기술 정책	1%	신뢰하지 않음/비호감	1%
기타	4%	국고 낭비/추경/재정 확대	1%
모름/응답거절	15%	법을 마음대로 변경	1%
		정책 방향 비공감	1%
		친중 정책	1%
		서민 정책/복지	1%
		사법부 흔들기	1%
		기타	5%
		모름/응답거절	10%

- 지난주 대비 ±3%포인트 이상 증감 항목에만 (+/-) 표시

- 매주 전국 유권자 약 1,000명 전화조사(CATI). 한국갤럽 데일리 오피니언 제667호 www.gallup.co.kr

● 정당 지지도: 최근 6개월

2025, 2026년	조사완료 사례수 (명)	정당 지지도 (현재 지지하는 정당)								
		더불어 민주당	국민의 힘	조국 혁신당	진보당	개혁 신당	기본 소득당	사회 민주당	이외 정당	무당층 無黨層
12월 4주(22-26) 1월 1주(12/29-1/2)	데일리 조사 씬 (연말연시)									
1월 2주(6-8)	1,000	45%	26%	3%	1%	3%	0%	0%	1%	21%
1월 3주(13-15)	1,000	41%	24%	4%	1%	2%			2%	26%
1월 4주(20-22)	1,000	43%	22%	3%	1%	2%	0%		2%	27%
1월 5주(27-29)	1,001	44%	25%	2%	1%	2%	0%	0%	1%	24%
2월 1주(3-5)	1,001	41%	25%	3%	1%	2%	0%	0%	1%	26%
2월 2주(10-12)	1,003	44%	22%	2%	1%	2%	1%	0%	1%	27%
2월 3주(16-20)	데일리 조사 씬 (설 연휴)									
2월 4주(24-26)	1,000	43%	22%	3%	1%	2%	0%	0%	1%	28%
3월 1주(3-5)	1,001	46%	21%	3%	1%	2%	1%		1%	26%
3월 2주(10-12)	1,002	47%	20%	2%	1%	1%	0%		0%	28%
3월 3주(17-19)	1,004	46%	20%	3%	1%	2%	0%		1%	27%
3월 4주(24-26)	1,000	46%	19%	2%	1%	3%	0%	0%	1%	27%
4월 1주(3/31-4/2)	1,001	48%	18%	1%	1%	2%		0%	1%	28%
4월 2주(7-9)	1,002	48%	20%	1%	1%	3%	0%	0%	1%	25%
4월 3주(14-16)	1,000	48%	19%	2%	2%	2%	0%	0%	1%	26%
4월 4주(21-23)	1,001	48%	20%	2%	1%	2%	0%		1%	26%
4월 5주(28-30)	1,002	46%	21%	2%	1%	2%	0%	0%	1%	27%
5월 1주(4-8)	데일리 조사 씬 (화~목 휴무일 포함)									
5월 2주(12-14)	1,011	45%	23%	2%	1%	4%		0%	1%	24%
5월 3주(19-21)	1,002	45%	22%	2%	1%	3%	0%		1%	26%
5월 4주(26-29)	데일리 조사 씬 (지방선거 전 여론조사 공표금지기간)									
6월 1주(1-5)										
6월 2주(9-11)	1,002	41%	29%	2%	2%	2%	0%	0%	2%	21%
6월 3주(15-19)	데일리 조사 씬 (휴무일(6/17 설립 52주년) 포함, 전화조사실 소재 사옥 공사)									
6월 4주(23-25)	1,000	41%	27%	2%	1%	4%	0%		1%	23%
7월 1주(6/30-7/2)	1,005	41%	26%	2%	1%	2%	1%		2%	25%

- 22대 국회 기준 의석순, 동일 의석 시 당명 가나다순. 한국갤럽 데일리 오피니언 제667호 www.gallup.co.kr

질문) 귀하는 다음 중 어느 정당을 지지하십니까? 보기를 순환하여 불러드리겠습니다.
 (모름/없음 인 경우 재질문) 그럼, 본인 성향은 어느 정당에 조금이라도 더 가깝습니까?
 - 더불어민주당/국민의힘/조국혁신당/진보당/개혁신당/기본소득당/사회민주당, 이외 정당/단체(자유응답), 없다

2026년 7월 1주 (6/30-7/2)	조사완료 사례수 (명)	가중적용 사례수 (명)	정당 지지도 (현재 지지하는 정당)									없음	모름 응답 거절
			더불어 민주당	국민의 힘	조국 혁신당	진보당	개혁 신당	기본 소득당	사회 민주당	이외 정당	무당층 無黨層		
전체	1,005	1,005	41%	26%	2%	1%	2%	1%		2%	25%	23%	2%
지역별													
서울	163	187	37%	30%	1%	1%	2%	1%		3%	25%	22%	3%
인천/경기	330	327	42%	25%	2%	1%	2%			2%	26%	25%	1%
강원	32	30	-	-	-	-	-	-	-	-	-	-	-
대전/세종/충청	114	109	47%	20%	5%	1%	1%	1%		1%	23%	21%	3%
광주/전라	100	96	64%	5%	5%	4%		1%		1%	20%	16%	4%
대구/경북	99	96	23%	52%		1%	1%			3%	20%	20%	
부산/울산/경남	149	148	39%	25%	1%	2%	3%	2%		1%	28%	24%	4%
제주	18	13	-	-	-	-	-	-	-	-	-	-	-
성별													
남성	516	498	36%	27%	2%	1%	3%	1%		1%	27%	24%	3%
여성	489	507	47%	24%	2%	1%	0%	0%		3%	23%	21%	2%
연령별													
18~29세	139	147	32%	28%		3%	2%	1%		1%	35%	32%	4%
30대	159	151	30%	22%	1%	2%	3%			4%	37%	33%	4%
40대	164	170	52%	17%	2%	1%	0%			3%	25%	20%	5%
50대	200	194	51%	16%	6%	1%	1%	2%		2%	21%	20%	1%
60대	182	180	45%	27%	2%	2%	1%	1%		2%	20%	19%	1%
70대 이상	161	163	34%	47%	1%		3%			1%	15%	14%	1%
직업별													
농/임/어업	25	23	-	-	-	-	-	-	-	-	-	-	-
자영업	162	154	51%	18%	1%	1%	3%			3%	24%	22%	2%
기능노무/서비스	141	143	46%	27%	2%	4%	1%	1%		1%	19%	16%	2%
사무/관리	298	301	41%	20%	4%	1%	2%	1%		2%	29%	26%	2%
전업주부	172	181	40%	33%	2%	0%	0%	1%		3%	21%	19%	2%
학생	87	91	30%	30%		3%		1%		3%	34%	28%	6%
무직/은퇴/기타	120	112	36%	34%	2%	1%	3%				24%	22%	2%
생활 수준별													
상/중상	197	198	42%	25%	3%	0%	4%	1%		2%	23%	21%	2%
중	458	454	44%	26%	3%	1%	1%	0%		2%	23%	21%	3%
중하	183	183	38%	21%	1%	2%	2%	1%		3%	33%	31%	2%
하	146	148	37%	31%	1%	3%	2%	1%		1%	23%	21%	2%
성향별													
보수	268	276	17%	59%	1%	1%	2%			5%	17%	15%	2%
중도	348	350	42%	17%	2%	1%	3%	1%		1%	33%	30%	3%
진보	254	248	77%	6%	4%	3%	0%	1%		1%	8%	8%	0%
모름/응답거절	135	130	24%	17%	2%	1%				1%	54%	49%	5%
대통령 직무 평소 관심이													
긍정 평가자	557	547	68%	8%	3%	2%	1%	1%		1%	17%	15%	2%
부정 평가자	347	359	8%	54%	1%	1%	4%			4%	29%	27%	2%
평소에 정치가 관심이													
많이 있다	212	212	43%	34%	4%	2%	2%	1%		4%	11%	10%	1%
약간 있다	522	523	47%	23%	2%	1%	2%	1%		2%	21%	19%	2%
별로 없다	175	176	29%	25%	0%	1%	3%			1%	40%	36%	4%
전혀 없다/모름	96	94	28%	21%	1%	1%		1%			48%	41%	7%

- 50사례 미만은 수치 제시하지 않음. 한국갤럽 데일리 오피니언 제667호 www.gallup.co.kr

신임 총리 후보 적합 여부

질문) 신임 국무총리 후보로 중소벤처기업부 장관 한성숙 씨가 지명됐는데요.
 귀하는 한성숙 씨가 국무총리로 적합한 인물이라고 보십니까,
 적합하지 않은 인물이라고 보십니까?

2025년 7월 1주 (6/30~7/2)	조사완료 사례수 (명)	가중적용 사례수 (명)	한성숙 후보, 국무총리로		
			적합하다	적합하지 않다	모름/ 응답거절
전체	1,005	1,005	31%	23%	46%
지역별					
서울	163	187	24%	28%	47%
인천/경기	330	327	29%	22%	48%
강원	32	30	-	-	-
대전/세종/충청	114	109	35%	22%	44%
광주/전라	100	96	41%	15%	44%
대구/경북	99	96	25%	30%	45%
부산/울산/경남	149	148	36%	22%	43%
제주	18	13	-	-	-
성별					
남성	516	498	33%	25%	42%
여성	489	507	29%	21%	50%
연령별					
18~29세	139	147	18%	14%	68%
30대	159	151	24%	20%	56%
40대	164	170	36%	18%	46%
50대	200	194	40%	25%	35%
60대	182	180	39%	24%	37%
70대 이상	161	163	23%	37%	40%
주요 지지 정당별					
더불어민주당	419	416	49%	10%	41%
국민의힘	249	259	14%	46%	40%
개혁신당	23	22	-	-	-
무당(無黨)층	256	250	17%	21%	63%
직업별					
농/임/어업	25	23	-	-	-
자영업	162	154	38%	26%	36%
기능노무/서비스	141	143	31%	22%	47%
사무/관리	298	301	34%	21%	45%
전업주부	172	181	25%	25%	50%
학생	87	91	19%	14%	66%
무직/은퇴/기타	120	112	29%	32%	39%
성향별					
보수	268	276	19%	42%	39%
중도	348	350	37%	17%	46%
진보	254	248	47%	14%	39%
모름/응답거절	135	130	10%	18%	72%
대통령 공정 평가자	557	547	48%	9%	44%
직무 부정 평가자	347	359	11%	48%	42%
평소 많이 있다	212	212	43%	39%	18%
정치에 약간 있다	522	523	34%	21%	45%
관심이 별로 없다	175	176	15%	17%	68%
전혀 없다/모름	96	94	14%	10%	75%

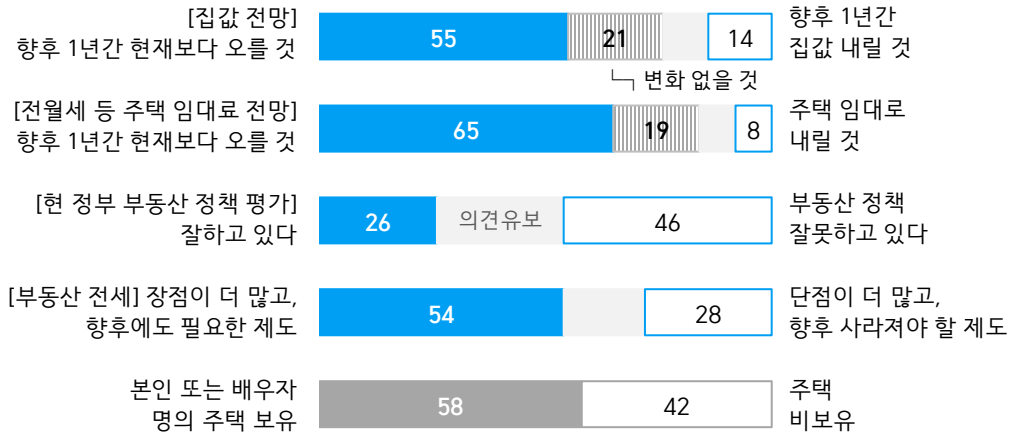
- 6월 7일 후보 지명, 25~26일 인사청문회, 30일 임명동의안 가결, 7월 2일 총리 취임
 - 50사례 미만은 수치 제시하지 않음. 한국갤럽 데일리 오피니언 제667호

● 국무총리 후보 적합 여부 평가 2013-2026

지명 후보	조사 시기 - 인사청문회 전/후	사례수 (명)	국무총리 후보 평가		
			적합	부적합	의견 유보
정홍원	2013년 2월 2주(13~15일) - 전	1,006	23%	13%	64%
	2월 4주(25~26일) - 후	610	28%	20%	52%
문창극	2014년 6월 3주(17~19일) - 전	1,002	9%	64%	27%
	/ 6월 24일 자진 사퇴				
이완구	2015년 1월 4주(27~29일) - 전	1,009	39%	20%	41%
	2월 2주(10~12일) - 후	1,010	29%	41%	30%
황교안	2015년 5월 4주(26~28일) - 전	1,006	31%	24%	44%
	6월 2주(9~11일) - 후	1,002	33%	30%	37%
이낙연	2017년 5월 3주(16~18일) - 전	1,004	60%	5%	35%
	6월 1주(5/30~6/1) - 후	1,004	61%	14%	26%
정세균	2020년 1월 2주(7~9일) - 후	1,000	42%	25%	33%
김부겸	2021년 4월 4주(20~22일) - 전	1,003	34%	18%	48%
	5월 2주(11~13일) - 후	1,000	38%	26%	36%
한덕수	2022년 4월 1주(5~7일) - 전	1,004	38%	22%	39%
	4월 4주(26~28일), 청문회 파행·연기	1,003	30%	37%	33%
김민석	2025년 6월 2주(10~12일) - 전	1,000	49%	23%	29%
	6월 4주(24~26일) - 후, 파행 종료	1,004	43%	31%	25%
한성숙	2026년 7월 1주(6/30~7/2) - 후	1,005	31%	23%	46%

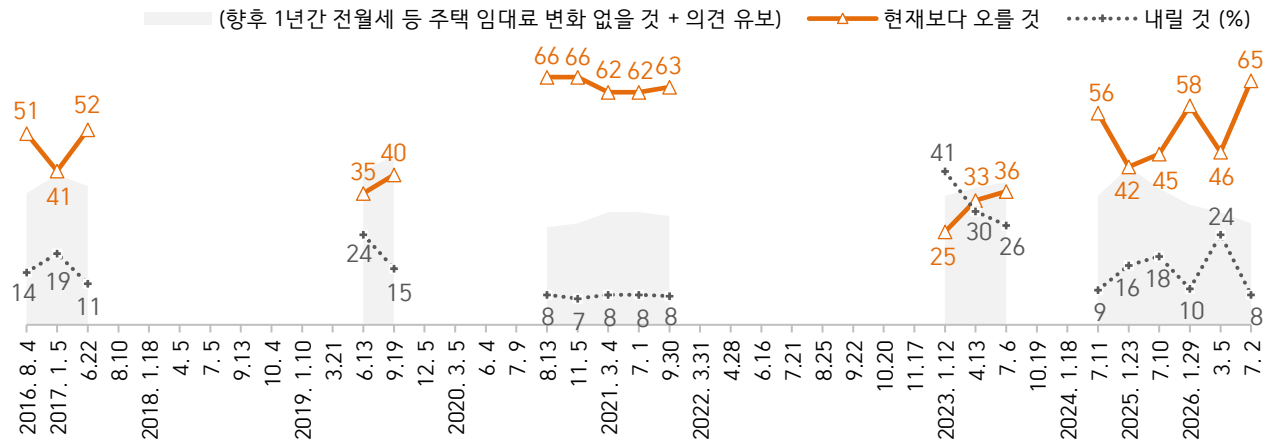
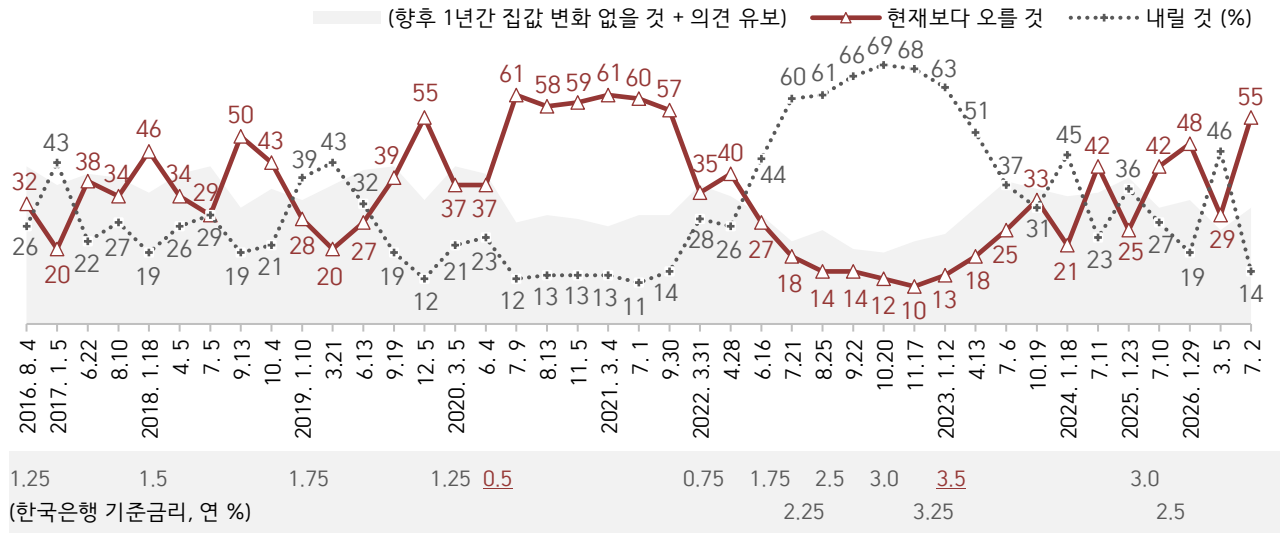
- 전국 유권자 전화조사(CATI). 한국갤럽 데일리 오피니언 제667호 www.gallup.co.kr

● 2026년 6월 30일~7월 2일 부동산 관련 인식 요약 (%)



- 전국 유권자 1,005명 전화조사(CATI). 한국갤럽 데일리 오피니언 제667호 www.gallup.co.kr

● 향후 1년 집값/전월세 등 임대료 등락 전망 - 최근 10년



- 기준금리는 2011년 6월 3.25%에서 2016년 6월 1.25%까지 점진 하락. 2020년 5월 0.5%는 사상 최저치
- '본인 소유 집 있어야 한다': 2014년 7월 54% → 2017년 1월 63% → 2018년 4월 69% → 2022년 3월 79% → 2025년 1월 76%
- 2017년 1월 박 대통령 직무 정지·탄핵 심판. 2018년 8~12월 보유세 개편안, 수도권 공급 확대, 3기 신도시 계획 등 부동산 대책 발표
- 2020년 3월 WHO 코로나19 팬데믹 선언, 2022년 3월 제20대 대선, 6월 금융시장 불안정, 고물가·고금리·고환율 지속, 부동산 규제 완화
- 2024년 12월 비상계엄. 2025년 4월 윤 대통령 파면, 5월 금리 2.5%, 6월 이재명 대통령 취임, 수도권 주담대 6억 제한
- 2026년 1월 29일 '수도권 6만 호' 주택공급 발표, 이후 대통령이 직접 SNS 메시지 통해 다주택자 양도세 증과 부활, 투기 근절 의지 표명
- 4월 다주택자 주택담보대출 연장중단 | 서울 전역 아파트 시세 급등, 보유세 강화 등 세계개편안 예고, 수도권 규제·토허구역 확대
- 조사 종료일 기준 제시. 시기별 사흘간 전국 유권자 약 1,000명 전화조사(CATI). 한국갤럽 데일리 오피니언 제667호 www.gallup.co.kr

● 부동산 정책 평가와 집값·임대로 전망 - 최근 10년

	부동산 정책 평가			향후 1년 집값 전망			향후 1년 임대로 전망			
	긍정 ①	부정 ②	Net.S ①-②	상승 a	하락 b	Net.S a-b	상승 a	하락 b	Net.S a-b	
[박근혜] 2016. 8. 2-4				32%	26%	+6	51%	14%	+37	← 부동산 대출 규제 강화
2017. 1. 4-5				20%	43%	-23	41%	19%	+22	← 국정농단·탄핵 정국
[문재인] 6.20-22				38%	22%	+16	52%	11%	+41	← 가계부채·실수요 증점
8. 8-10	44%	23%	+21	34%	27%	+7				← 8.2 대책
2018. 1.16-18	24%	34%	-10	46%	19%	+27				
4. 3-5	28%	33%	-5	34%	26%	+8				← 다주택자 양도세 증과
7. 3-5	24%	31%	-7	29%	29%	+0				
9.11-13	16%	61%	-45	50%	19%	+31				← 수도권 집값 급등
10. 2-4	23%	55%	-32	43%	21%	+22				← 9.21 수도권 공급 확대안
2019. 1. 8-10	32%	42%	-10	28%	39%	-11				← 3기 신도시 조성안
3.19-21	32%	41%	-9	20%	43%	-23				← 3기 신도시 입지 발표
6.11-13	26%	46%	-20	27%	32%	-5	35%	24%	+11	← 분양가 상한제 예고
9.17-19	26%	48%	-22	39%	19%	+20	40%	15%	+25	
12. 3-5	20%	57%	-37	55%	12%	+43				← 대출 규제, 보유세 강화
2020. 3. 3-5	19%	54%	-35	37%	21%	+16				← 대출 규제, 보유세 강화
6. 2-4	24%	42%	-18	37%	23%	+14				6.17, 7.10, 8.4 대책
7. 7-9	17%	64%	-47	61%	12%	+49				수도권 전역 규제, 종부세,
8.11-13	18%	65%	-47	58%	13%	+45	66%	8%	+58	임대차·부동산 3법 통과
11. 3-5	15%	68%	-53	59%	13%	+46	66%	7%	+59	
2021. 3. 2-4	11%	74%	-63	61%	13%	+48	62%	8%	+54	← 공공주택 공급 확대안
6.29- 7. 1	9%	78%	-69	60%	11%	+49	62%	8%	+54	
9.28-30	6%	79%	-73	57%	14%	+43	63%	8%	+55	← 부동산 대출 규제 강화
2022. 3.29-31				35%	28%	+7				← 제20대 대통령선거 후
4.26-28				40%	26%	+14				← 규제 완화 기대감 고조
[윤석열] 6.14-16				27%	44%	-17				← 금융시장 불안정
7.19-21				18%	60%	-42				7.13 첫 빅스텝(1.75→2.25%)
8.16-18	30%	39%	-9							← 주택공급대책 발표
8.23-25				14%	61%	-47				← 4회 연속 금리인상, 고환율
9.20-22				14%	66%	-52				← 세종 외 비수도권 규제 완화
10.18-20				12%	69%	-57				10.12 기준금리 2.5→3.0%
11. 1-3	31%	42%	-11							
11.15-17				10%	68%	-58				금리 3.25%, 부동산 규제 완화
2023. 1.10-12	31%	42%	-11	13%	63%	-50	25%	41%	-16	1.5 4곳 제외 전역 규제 해제
4.11-13	27%	47%	-20	18%	51%	-33	33%	30%	+3	4.7 분양권 전매제한 완화
7. 4-6	31%	44%	-13	25%	37%	-12	36%	26%	+10	← 전세사기 피해 확산
10.17-19				33%	31%	+2				← 가계대출 규제 강화
10.31-11. 2	26%	52%	-26							50년 만기 주담대 판매 중단
2024. 1.16-18				21%	45%	-24				← 1.10 대책, 태영 워크아웃
1.30-2. 1	25%	54%	-29							(‘23.01.-’24.08 금리 3.5%)
5. 7-9	23%	54%	-31							
7. 9-11	17%	55%	-38	42%	23%	+19	56%	9%	+47	← 스트레스 DSR 확대 연기
11. 5-7	17%	60%	-43							(‘24.10. 3.25%, ‘25.05. 2.5%)
2025. 1.21-23				25%	36%	-11	42%	16%	+26	← 비상계엄·탄핵 정국
[이재명] 7. 8-10	35%	25%	+10	42%	27%	+15	45%	18%	+27	← 수도권 주담대 6억 제한
9. 9-11	32%	35%	-3							
12. 2-4	24%	49%	-25							← 10.15 주택시장안정화대책
2026. 1.27-29	26%	40%	-14	48%	19%	+29	58%	10%	+48	✓ 1.29 수도권 주택공급 확대안
3. 3-5	51%	27%	+24	29%	46%	-17	46%	24%	+22	✓ 다주택자양도세증과부활
6.30-7. 2	26%	46%	-20	55%	14%	+41	65%	8%	+57	← 수도권 규제·토허구역 확대

- 전국 유권자 약 1,000명 전화조사(CATI). Net Score: 순(純)지수, [긍정-부정, 상승-하락] 격차

- 정책 평가는 '긍정, 부정' 2점 척도, 집값·임대로 전망은 각 항목 '비슷할 것' 포함 3점 척도. 한국개발 데일리 오피니언 제667호

질문) 귀하는 향후 1년간 집값이 현재에 비해 어떠한 것으로 보십니까?
- 오를 것/ 내릴 것/ 변화 없을 것 (항목 로테이션)

	2026년 7월 1주 (6/30-7/2)	조사완료 사례수 (명)	가중적용 사례수 (명)	향후 1년간 집값 전망				Net Score ①-②
				오를 것 ①	내릴 것 ②	변화 없을 것	모름/ 응답거절	
지역별	전체	1,005	1,005	55%	14%	21%	10%	+41
	서울	163	187	61%	10%	21%	8%	+51
	인천/경기	330	327	59%	13%	19%	10%	+46
	강원	32	30	-	-	-	-	-
	대전/세종/충청	114	109	56%	11%	22%	10%	+45
	광주/전라	100	96	46%	18%	28%	8%	+28
	대구/경북	99	96	44%	19%	27%	10%	+25
	부산/울산/경남	149	148	53%	15%	21%	11%	+38
	제주	18	13	-	-	-	-	-
성별	남성	516	498	58%	12%	23%	7%	+46
	여성	489	507	52%	15%	20%	13%	+37
연령별	18~29세	139	147	68%	11%	16%	5%	+57
	30대	159	151	69%	6%	18%	6%	+63
	40대	164	170	51%	18%	23%	7%	+33
	50대	200	194	51%	18%	22%	8%	+33
	60대	182	180	47%	16%	22%	15%	+31
	70대 이상	161	163	48%	10%	25%	16%	+38
주요 지지 정당별	더불어민주당	419	416	44%	19%	27%	9%	+25
	국민의힘	249	259	67%	10%	16%	7%	+57
	조국혁신당	23	22	-	-	-	-	-
	무당(無黨)층	256	250	59%	7%	19%	15%	+52
직업별	농/임/어업	25	23	-	-	-	-	-
	자영업	162	154	57%	16%	21%	6%	+41
	기능·노무/서비스	141	143	54%	15%	24%	7%	+39
	사무/관리	298	301	59%	14%	21%	6%	+45
	전업주부	172	181	47%	13%	20%	19%	+34
	학생	87	91	67%	8%	19%	5%	+59
	무직/은퇴/기타	120	112	49%	16%	22%	13%	+33
생활 수준별	상/중상	197	198	63%	13%	21%	4%	+50
	중	458	454	52%	15%	24%	9%	+37
	중하	183	183	60%	11%	18%	11%	+49
	하	146	148	50%	17%	19%	14%	+33
성향별	보수	268	276	67%	12%	13%	8%	+55
	중도	348	350	54%	13%	24%	9%	+41
	진보	254	248	50%	16%	29%	6%	+34
	모름/응답거절	135	130	45%	15%	17%	23%	+30
대통령 직무	긍정 평가자	557	547	44%	20%	26%	10%	+24
	부정 평가자	347	359	74%	6%	13%	7%	+68
부동산 정책	잘하고 있다	266	261	35%	26%	30%	8%	+9
	잘못하고 있다	451	460	74%	6%	13%	7%	+68
본인·배우자 명의 집	있다 (유주택자)	589	581	54%	14%	22%	10%	+40
	없다 (무주택자)	416	424	57%	13%	20%	10%	+44

- Net Score: 순(純)지수, 상승-하락 전망 차이

- 50사례 미만은 수치 제시하지 않음. 한국갤럽 데일리 오피니언 제667호 www.gallup.co.kr

질문) 그럼, 향후 1년간 전월세 등 주택 임대료는 현재에 비해 어떠한 것으로 보십니까?
- 오를 것/ 내릴 것/ 변화 없을 것 (항목 로테이션)

	2026년 7월 1주 (6/30-7/2)	조사완료 사례수 (명)	가중적용 사례수 (명)	향후 1년간 주택 임대료 전망				Net Score ①-②
				오를 것 ①	내릴 것 ②	변화 없을 것	모름/ 응답거절	
지역별	전체	1,005	1,005	65%	8%	19%	8%	+57
	서울	163	187	73%	5%	13%	8%	+68
	인천/경기	330	327	67%	7%	18%	8%	+60
	강원	32	30	-	-	-	-	-
	대전/세종/충청	114	109	62%	9%	22%	7%	+53
	광주/전라	100	96	56%	11%	25%	9%	+45
	대구/경북	99	96	57%	10%	23%	10%	+47
	부산/울산/경남	149	148	60%	8%	22%	10%	+52
	제주	18	13	-	-	-	-	-
성별	남성	516	498	70%	6%	18%	6%	+64
	여성	489	507	60%	10%	20%	11%	+50
연령별	18~29세	139	147	71%	5%	17%	7%	+66
	30대	159	151	72%	6%	16%	6%	+66
	40대	164	170	61%	8%	27%	5%	+53
	50대	200	194	65%	10%	19%	6%	+55
	60대	182	180	64%	8%	17%	11%	+56
	70대 이상	161	163	56%	8%	20%	16%	+48
주요 지지 정당별	더불어민주당	419	416	53%	12%	26%	9%	+41
	국민의힘	249	259	77%	3%	12%	8%	+74
	조국혁신당	23	22	-	-	-	-	-
	무당(無黨)층	256	250	70%	4%	16%	10%	+66
직업별	농/임/어업	25	23	-	-	-	-	-
	자영업	162	154	61%	5%	27%	7%	+56
	기능·노무/서비스	141	143	66%	6%	21%	7%	+60
	사무/관리	298	301	70%	6%	18%	6%	+64
	전업주부	172	181	58%	11%	19%	13%	+47
	학생	87	91	69%	5%	18%	8%	+64
	무직/은퇴/기타	120	112	61%	14%	14%	12%	+47
생활 수준별	상/중상	197	198	71%	5%	19%	6%	+66
	중	458	454	61%	9%	22%	8%	+52
	중하	183	183	69%	6%	16%	8%	+63
	하	146	148	64%	8%	16%	12%	+56
성향별	보수	268	276	75%	6%	12%	6%	+69
	중도	348	350	66%	6%	21%	7%	+60
	진보	254	248	57%	11%	26%	6%	+46
	모름/응답거절	135	130	53%	7%	16%	24%	+46
대통령 직무	긍정 평가자	557	547	54%	12%	26%	9%	+42
	부정 평가자	347	359	84%	2%	9%	6%	+82
부동산 정책	잘하고 있다	266	261	45%	18%	32%	5%	+27
	잘못하고 있다	451	460	85%	2%	9%	5%	+83
향후 1년 집값 전망	오를 것	554	555	87%	2%	9%	2%	+85
	내릴 것	142	138	37%	35%	21%	8%	+2
	변화 없을 것	209	214	39%	7%	48%	5%	+32
본인·배우자 명의 집	있다 (유주택자)	589	581	65%	8%	19%	8%	+57
	없다 (무주택자)	416	424	65%	7%	20%	9%	+58

- Net Score: 순(純)지수, 상승-하락 전망 차이

- 50사례 미만은 수치 제시하지 않음. 한국갤럽 데일리 오피니언 제667호 www.gallup.co.kr

질문) 귀하는 현 정부가 부동산 정책을 잘하고 있다고 보십니까, 잘못하고 있다고 보십니까?

	2026년 7월 1주 (6/30-7/2)	조사완료	가중적용	현 정부 부동산 정책 평가			어느 쪽도 아님	모름 응답 거절
		사례수 (명)	사례수 (명)	잘하고 있다	잘못하고 있다	의견 유보		
지역별	전체	1,005	1,005	26%	46%	28%	10%	18%
	서울	163	187	19%	59%	22%	8%	14%
	인천/경기	330	327	27%	47%	26%	9%	17%
	강원	32	30	-	-	-	-	-
	대전/세종/충청	114	109	32%	35%	33%	12%	20%
	광주/전라	100	96	36%	30%	34%	13%	21%
	대구/경북	99	96	19%	58%	23%	11%	12%
	부산/울산/경남	149	148	25%	40%	35%	10%	25%
	제주	18	13	-	-	-	-	-
성별	남성	516	498	25%	50%	25%	11%	15%
	여성	489	507	27%	42%	31%	9%	22%
연령별	18-29세	139	147	17%	51%	32%	3%	29%
	30대	159	151	15%	56%	29%	6%	22%
	40대	164	170	33%	41%	26%	12%	14%
	50대	200	194	36%	35%	29%	16%	13%
	60대	182	180	30%	44%	26%	11%	15%
	70대 이상	161	163	21%	51%	28%	9%	19%
주요 지지 정당별	더불어민주당	419	416	46%	21%	32%	13%	19%
	국민의힘	249	259	8%	76%	16%	6%	10%
	조국혁신당	23	22	-	-	-	-	-
	무당(無黨)층	256	250	11%	53%	36%	9%	27%
직업별	농/임/어업	25	23	-	-	-	-	-
	자영업	162	154	30%	43%	28%	14%	13%
	기능노무/서비스	141	143	25%	46%	29%	10%	19%
	사무/관리	298	301	27%	44%	28%	12%	16%
	전업주부	172	181	25%	45%	30%	8%	23%
	학생	87	91	17%	52%	31%	-	31%
	무직/은퇴/기타	120	112	28%	47%	25%	11%	14%
성향별	보수	268	276	16%	68%	16%	6%	11%
	중도	348	350	24%	46%	30%	12%	18%
	진보	254	248	47%	27%	27%	13%	13%
	모름/응답거절	135	130	15%	33%	53%	8%	45%
대통령 직무	긍정 평가자	557	547	44%	21%	35%	14%	21%
	부정 평가자	347	359	4%	86%	11%	3%	8%
향후 1년 집값 전망	오를 것	554	555	17%	62%	22%	8%	14%
	내릴 것	142	138	50%	21%	29%	15%	14%
	변화 없을 것	209	214	37%	27%	36%	13%	23%
주택 임대료 전망	오를 것	643	650	18%	60%	22%	9%	13%
	내릴 것	78	76	61%	13%	26%	10%	16%
	변화 없을 것	197	194	43%	21%	36%	14%	22%
전세 제도 인식	장점 많, 향후 필요	532	539	24%	53%	23%	9%	14%
	단점 많, 사라져야	281	278	37%	37%	27%	12%	15%
본인·배우자 명의 집	있다 (유주택자)	589	581	30%	44%	26%	12%	14%
	없다 (무주택자)	416	424	20%	48%	31%	8%	24%

질문) 어떤 점에서 (현 정부가 부동산 정책을 잘하고 있다/잘못하고 있다)고 생각하십니까?
한 가지만 구체적으로 말씀해 주십시오. (자유응답)

현 정부 부동산 정책 긍정 평가 이유 2026년 6월 30일~7월 2일 (긍정 평가자 261명)		부동산 정책 부정 평가 이유 6월 30일~7월 2일 (부정 평가자 460명)	
집값 안정화 노력	14%	집값 상승 억제 못 함	21%
다주택자 규제	13%	대출 한도 제한	10%
보유세 강화	6%	과도한 규제	8%
신뢰/기대감	6%	시장원리 무시/시장 개입	5%
열심히 한다/노력한다	5%	전월세 임대료 상승 우려	5%
투기 억제/갭 투자 방지	4%	서민 위한 정책 부족	4%
전반적으로 잘한다	3%	공급 부족	4%
서민 위한 정책	3%	독단적/일방적	4%
세금 인상	3%	지역 간 차이 확대	4%
강력/실효적 대책	3%	세금 과도	3%
공급 확대	3%	실효성 부족/효과 없음	3%
대출 한도 제한	3%	다주택자 규제 심함	3%
주식시장 활성화/투자 분산	2%	경기 침체/거래 안 됨/미분양	2%
정책 일관성	1%	전반적으로 잘못한다	2%
수도권 규제	1%	일관성 부족	2%
양도세 증과 부활	1%	실수요자 피해	2%
청년/미래세대 위한 정책	1%	외국인에게 유리	1%
소통	1%	더 강력한 규제책 필요	1%
신속한 대응	1%	물가 상승 우려	1%
기타	2%	문재인 정부 실책 반복	1%
모름/응답거절	24%	공급 과잉	1%
		기타	2%
		모름/응답거절	11%

- 전국 유권자 1,005명 전화조사(CATI). 한국갤럽 데일리 오피니언 제667호 www.gallup.co.kr

질문) 귀하는 우리나라 부동산 전세 제도에 대해 어떻게 생각하십니까? (항목 로테이션)
 - 장점이 더 많고, 향후에도 필요한 제도다 / 단점이 더 많고, 향후 사라져야 할 제도다

2026년 7월 1주 (6/30-7/2)	조사완료 사례수 (명)	가중적용 사례수 (명)	우리나라 부동산 전세 제도			
			장점 더 많고 향후에도 필요	단점 더 많고 향후 사라져야	모름/ 응답거절	
지역별	전체	1,005	1,005	54%	28%	19%
	서울	163	187	66%	22%	12%
	인천/경기	330	327	49%	32%	19%
	강원	32	30	-	-	-
	대전/세종/충청	114	109	49%	31%	19%
	광주/전라	100	96	54%	25%	21%
	대구/경북	99	96	53%	31%	17%
	부산/울산/경남	149	148	57%	21%	22%
	제주	18	13	-	-	-
성별	남성	516	498	52%	30%	18%
	여성	489	507	55%	25%	20%
연령별	18~29세	139	147	55%	19%	26%
	30대	159	151	45%	37%	17%
	40대	164	170	52%	34%	13%
	50대	200	194	59%	29%	12%
	60대	182	180	54%	26%	21%
	70대 이상	161	163	56%	20%	25%
주요 지지 정당별	더불어민주당	419	416	47%	37%	16%
	국민의힘	249	259	61%	20%	19%
	조국혁신당	23	22	-	-	-
	무당(無黨)층	256	250	55%	21%	25%
직업별	농/임/어업	25	23	-	-	-
	자영업	162	154	57%	29%	14%
	기능노무/서비스	141	143	53%	26%	21%
	사무/관리	298	301	50%	37%	13%
	전업주부	172	181	59%	21%	20%
	학생	87	91	54%	14%	31%
	무직/은퇴/기타	120	112	52%	27%	21%
생활 수준별	상/중상	197	198	56%	29%	15%
	중	458	454	56%	26%	18%
	중하	183	183	49%	32%	19%
	하	146	148	51%	27%	22%
성향별	보수	268	276	56%	24%	20%
	중도	348	350	54%	28%	18%
	진보	254	248	52%	40%	8%
	모름/응답거절	135	130	50%	13%	38%
대통령 직무	긍정 평가자	557	547	50%	34%	16%
	부정 평가자	347	359	62%	19%	18%
부동산 정책	잘하고 있다	266	261	49%	39%	12%
	잘못하고 있다	451	460	63%	22%	15%
본인·배우자 명의 집	있다 (유주택자)	589	581	53%	30%	17%
	없다 (무주택자)	416	424	54%	24%	22%

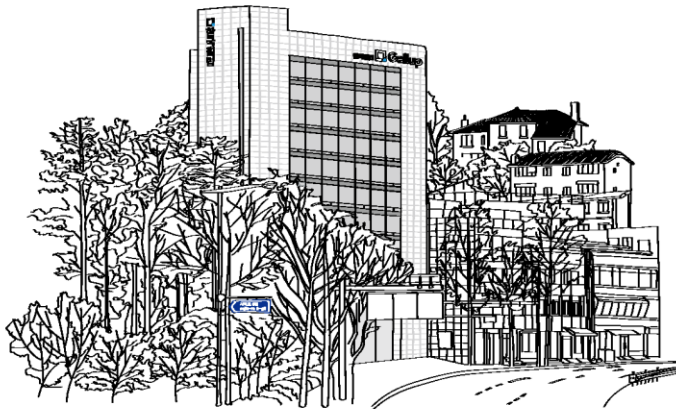
질문) 귀하 본인 또는 배우자 명의의 집이 있습니까, 혹은 없습니까?

2026년 7월 1주 (6/30-7/2)	조사완료 사례수 (명)	가중적용 사례수 (명)	본인·배우자 명의 집		
			있다 (유주택)	없다 (무주택)	
지역별	전체	1,005	1,005	58%	42%
	서울	163	187	48%	52%
	인천/경기	330	327	57%	43%
	강원	32	30	-	-
	대전/세종/충청	114	109	68%	32%
	광주/전라	100	96	61%	39%
	대구/경북	99	96	60%	40%
	부산/울산/경남	149	148	65%	35%
	제주	18	13	-	-
성별	남성	516	498	57%	43%
	여성	489	507	59%	41%
연령별	18~29세	139	147	8%	92%
	30대	159	151	42%	58%
	40대	164	170	59%	41%
	50대	200	194	74%	26%
	60대	182	180	81%	19%
	70대 이상	161	163	72%	28%
직업별	농/임/어업	25	23	-	-
	자영업	162	154	71%	29%
	기능노무/서비스	141	143	59%	41%
	사무/관리	298	301	56%	44%
	전업주부	172	181	72%	28%
	학생	87	91	7%	93%
	무직/은퇴/기타	120	112	54%	46%
생활 수준별	상/중상	197	198	62%	38%
	중	458	454	62%	38%
	중하	183	183	56%	44%
	하	146	148	42%	58%
성향별	보수	268	276	58%	42%
	중도	348	350	56%	44%
	진보	254	248	64%	36%
	모름/응답거절	135	130	50%	50%
대통령 직무	긍정 평가자	557	547	60%	40%
	부정 평가자	347	359	58%	42%
평소 정치에 관심이	많이 있다	212	212	68%	32%
	약간 있다	522	523	60%	40%
	별로 없다	175	176	49%	51%
	전혀 없다/모름	96	94	38%	62%

- 50사례 미만은 수치 제시하지 않음. 한국갤럽 데일리 오피니언 제667호

“조사는 결코 화려하거나 스스로 빛나는
업(業)이 아니다. 사회의 명암, 좌우 대립,
빈부 문제, 정보 격차, 과거와 미래 등을
두루 살펴 매 순간 어느 한쪽으로 치우치지
않도록 스스로 경계하며 꾸준히 공부하고
탐구하는 일이다. 때로는 관행과 시류에
맞서야 하고, 때로는 비난과 질시를 묵묵히
견뎌야 한다. 어렵지만 누군가는 반드시
해야 할 일, 힘들지만 그만큼 보람된 일이다.”

조사인의 길, 박무익



한국갤럽조사연구소는 1974년 6월 박무익 회장이 설립한
한국 최초의 법인 형태 조사 전문 회사입니다.

1970년대부터 사회 주요 현안 자체 조사 결과를 발표해 왔으며,
우리 국민의 76%가 한국갤럽을 알고 있습니다.

—
한국갤럽 홈페이지 갤러리포스트 게시판을 통해 공개한 자료는
모두 한국갤럽 자산이며, 상업적 용도의 재판매를 금합니다(→ [FAQ](#)).

·
기사, 논문, SNS 공유 등 재판매 이외 용도로는
누구나, 무료로, 자유롭게 인용하실 수 있습니다.

·
인용하실 때는 반드시 출처를 밝혀 주십시오.
가능하면 조사 기간, 방법, 표본크기 등 개요까지 함께 표시하실 것을 권장합니다.

·
저희는 소수점 아래 수치를 제시하지 않는 것을 원칙으로 하고 있으니,
인용하실 때도 그에 따라 주실 것을 당부합니다.

—
한국갤럽 조사에 관심 가져주셔서 고맙습니다.

- 매주 새로운 조사 결과를 전합니다: [이메일 뉴스레터 구독 신청](#) | [카카오톡채널 추가](#)
- 문의: 전화 02-3702-2100(대표)/2571/2621/2622 또는 [홈페이지 Q&A](#)
- 주소: (본관) 03167 서울시 종로구 사직로 70, (신관) 03042 서울시 종로구 자하문로 70

—
이 문서에는 네이버 나눔글꼴과 한글과컴퓨터 함초롬체를 썼습니다.