

한국갤럽 데일리 오피니언

제663호 2026년 5월 2주 [교차집계표]

- [p.10](#) 대통령 직무 수행 평가, 긍·부정 평가 이유 | → [p.12](#) 정당 지지도 | → [p.14](#) 지방선거 결과 기대 |
- [p.15](#) '윤석열 정권 조작 수사·기소 특검' 공소 취소 권한 부여

조사 개요

- 조사기간: 2026년 5월 12~14일
- 표본추출: 이동통신 3사 제공 무선전화 가상번호 무작위 추출
- 응답방식: 전화조사원 인터뷰(CATI)
- 조사대상: 전국 만 18세 이상 1,011명
- 표본오차: $\pm 3.1\%$ 포인트(95% 신뢰수준) - [주요 지표 표본오차·신뢰구간·상대표준오차 제시](#)
- 접촉률: 39.1%(전체 투입 유효 번호 대비 통화 연결)
- 응답률: 12.5%(총통화 8,101명 중 1,011명 응답 완료)
- 의뢰처: 한국갤럽 자체 조사

갤럽리포트 → [G20260515](#)

한국갤럽 데일리 오피니언 독자 여러분, 안녕하십니까?

1974년 문을 연 저희 연구소가 지금까지 얻은 명성은
조사에 협조해주시고 관심 있게 봐 주신 분들 덕분입니다.

그에 보답하는 마음에서 1970년대부터 자체 조사 결과로 단행본을
펴냈고, 1990년대에는 조사 전문 데이터베이스를 구축했습니다.
2012년부터는 자체 조사를 정례화해 매주 새로운 결과를 공개하여
누구나 무료로 활용할 수 있도록 했습니다.

여론조사의 홍수 속에 '정확한 자' 하나를 제공하고자 시작한
저희 노력이 여론의 흐름을 읽으시는 데 도움되기를 바랍니다.
한국갤럽에 몸 담고 있는 한 사람, 한 사람은 공정하고 신뢰받는
조사회사로서 사명을 다하기 위해 계속 노력하겠습니다.

데일리 오피니언은 전화조사원이 직접 묻고 응답 받는 인터뷰(CATI) 방식으로 진행합니다.

모집단 대표성을 우선시하여 2012년부터 무작위발생(RDD: Random Digit Dialing)한 무선전화 번호를
기본 표본추출틀로 활용해 왔으나, 최근 전화조사 응답률(접촉 대비 조사 참여 완료 비율) 급락과
무선전화 이용자 특성에 따른 응답률 불균형성 심화에 대응하기 위해서 2023년 7월부터 무선전화 가상번호로 변경합니다.

여론조사 바로 보기

자주 물으시는 질문과 답글, 여론조사에 대한 이해를 돕는 한국갤럽 홈페이지 게시물 링크입니다. 클릭하면 연결됩니다.

→ [선거여론조사에서 숨은 유권자 찾기 #사이보터 #샤우팅보터](#)

→ [제21대 대통령선거 과정으로 본 전화여론조사의 효용과 조사방법별 차이](#)

→ [제22대 국회의원선거 여론조사는 어떻게 했는가: 평가 및 과제](#) (중앙여심위 선거여론조사 백서 기고문)

→ [정당별 의석수와 후보 득표율 차이: 사전 선거여론조사의 유용성 #국회의원선거](#)

→ [전화조사 콜백과 응답률 분석: 무선전화 가상번호 | 선거여론조사 관점에서 이동통신사 간 이용자 특성과 성향 차이](#)

→ [데일리 오피니언 표본설계: 무선전화 가상번호](#) (2023년 7월~) | [무선전화 RDD](#) (2012년 1월~)

→ [경제에 대한 생각: 체감 지표의 측정과 특성](#)

→ [정치에 대한 생각: 주요 지표 각각의 개념, 측정, 특성](#)

→ [무선전화 RDD, 가상번호, 알뜰폰: 선거여론조사 관점에서 알뜰폰 가입자와 비가입자 간 성향 차이 분석](#)

→ [전화조사 콜백, 폭넓은 여론 수렴을 위한 필수 절차입니다: 콜 차수별 응답자 프로파일·정치적 성향 분석](#)

→ [정치 고관심층 위주 조사는 전체 여론을 왜곡합니다: 정치 관심도와 여론조사](#)

→ [알고 보면 들쭉날쭉하지 않습니다: 차기 정치지도자 선호도 질문 방식과 조사방법 간 차이](#)

→ [교육수준·생활수준과 정치적 태도: 저학력·저소득층이 더 보수적인가?](#)

→ [조사방법이 다르면 결과도 다릅니다: 같은 시기 상반된 조사 결과가 나오는 이유](#)

→ [표본오차보다 훨씬 작은 변동에 의미를 부여하는 행위는 해석이 아니라 허구\(虛構\)입니다](#)

→ [여론조사 결과는 옳고 그름의 잣대가 아니라, 다양한 의견의 중간점이 어디쯤인지 가늠하는 이정표 역할을 할 뿐입니다](#)

→ [평소 정당 지지도는 현시점 유권자의 정당에 대한 태도로, 선거 결과에 대한 예측이 아닙니다](#)

→ [오보\(誤報\)에 가까울 만큼 여론조사에 대한 무지\(無知\)를 드러낸 기사가 많습니다: 부끄러운 여론조사 보도](#)

→ [여론조사는 정치 도구가 아니라 확률과 통계에 기반한 과학적 절차입니다: 한계와 오해](#)

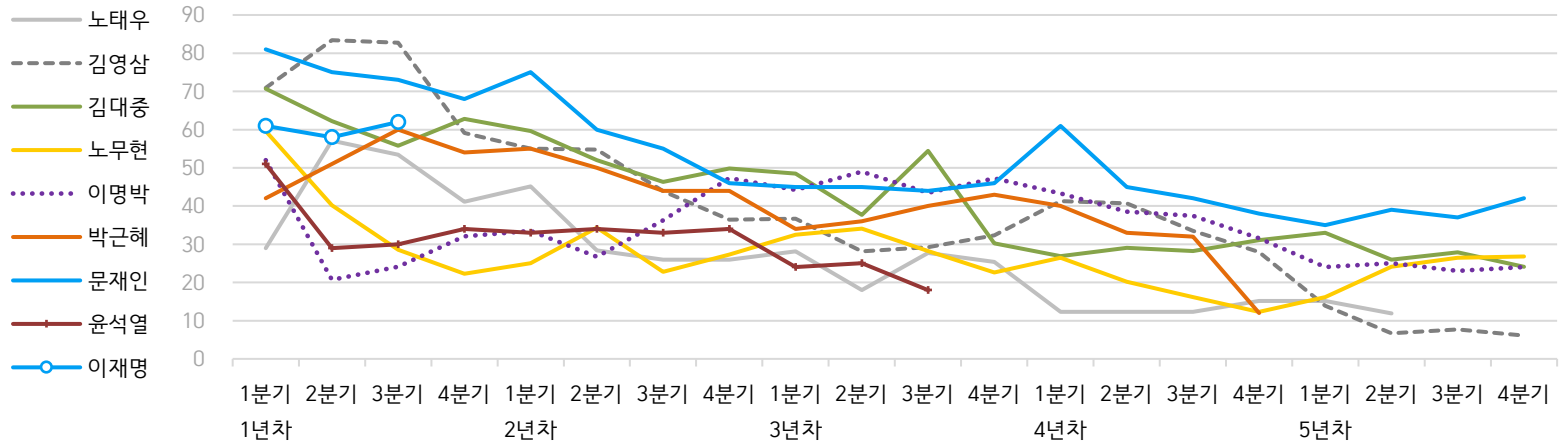
→ [한국갤럽 유무선RDD 전화조사, 선거여론조사 관련 학술 논문 다운로드](#)

→ [여론조사의 이해와 활용에 관한 다양한 시각을 담은 기사/칼럼/인터뷰](#)

→ [한국갤럽 데일리 오피니언의 시작: 사회적 책임과 중립\(中立\)](#)

→ [The Gallup Legacy at 120 Years: 갤럽 인터내셔널 설립자 조지 갤럽 박사 탄생 120주년을 맞아](#)

● 역대 대통령 직무 수행 긍정률 1988-2026 (%)



● 역대 대통령 직무 수행 평가 1988-2026 (%)

대통령	재임	1년차				2년차				3년차				4년차				5년차			
		1분기	2분기	3분기	4분기	1분기	2분기	3분기	4분기	1분기	2분기	3분기	4분기	1분기	2분기	3분기	4분기	1분기	2분기	3분기	4분기
13대 노태우 1988-1993	긍정	29	57	53	41	45	28	26	-	28	18	28	25	12	-	-	15	-	12	-	-
	부정	46	16	25	27	25	41	45	-	40	62	55	54	40	-	-	41	-	56	-	-
14대 김영삼 1993-1998	긍정	71	83	83	59	55	55	44	36	37	28	29	32	41	41	34	28	14	7	8	6
	부정	7	4	6	18	24	21	25	33	34	41	45	39	33	37	40	47	65	74	78	74
15대 김대중 1998-2003	긍정	71	62	56	63	60	52	46	50	49	38	54	30	27	29	28	31	33	26	28	24
	부정	7	11	17	14	16	22	29	24	20	26	18	51	55	52	49	49	41	53	52	56
16대 노무현 2003-2008	긍정	60	40	29	22	25	34	23	27	33	34	28	23	27	20	16	12	16	24	27	27
	부정	19	41	53	62	57	46	60	57	55	53	61	67	63	70	74	79	78	66	64	62
17대 이명박 2008-2013	긍정	52	21	24	32	34	27	36	47	44	49	44	47	43	39	37	32	25	25	23	24
	부정	29	69	65	55	55	55	45	45	45	41	43	41	49	54	55	60	62	58	59	63
18대 박근혜 2013-2016	긍정	42	51	60	54	55	50	44	44	34	36	40	43	40	33	32	12				
	부정	23	23	21	33	34	39	46	45	56	54	51	46	49	53	55	80				
19대 문재인 2017-2022	긍정	81	75	73	68	75	60	55	46	45	45	44	46	61	45	42	38	35	39	37	42
	부정	11	17	19	23	15	30	36	44	45	46	48	46	30	45	48	53	56	53	56	51
20대 윤석열 2022-2024	긍정	50	29	30	34	33	34	33	34	24	25	18									
	부정	36	61	61	57	58	57	58	58	67	65	73									
21대 이재명 2025-2030	긍정	60	58	62																	
	부정	29	32	28																	

질문) 귀하는 요즘 ○○○ 대통령이 대통령으로서의 직무를 잘 수행하고 있다고 보십니까, 아니면 잘못 수행하고 있다고 보십니까?

(긍정/부정을 답하지 않은 경우 재질문) 굳이 말씀하신다면, '잘하고 있다'와 '잘못하고 있다' 중 어느 쪽입니까?

- 역대 대통령 평가에는 모두 동일 질문 방식 적용(2점 척도, 재질문 1회). '잘하고 있다' → 긍정, '잘못하고 있다' → 부정 평가 비율
- 1988~2011년은 분기 내 여러 조사 결과의 중위수, 2012년 이후는 데일리 오피니언 매주 조사의 분기별 평균 기준 제시
- 박근혜 대통령 4년차 4분기 직무 긍정률: 2016년 10월 4주간 평균 24% → 11~12월 6주간 평균 5%. 이후 직무 정지, 2017년 3월 10일 파면
- 윤석열 대통령 3년차 3분기 직무 긍정률: 2024년 10~11월 7주간 평균 20% → 12월 1주 16%, 2주 11%. 이후 직무 정지, 2025년 4월 4일 파면
- 재임 연차별 1분기 기준: 13~18대(2월 취임) 1~3월, 19~20대(5월 취임) 4~6월, 21대(6월 취임) 7~9월. 한국갤럽 데일리 오피니언 www.gallup.co.kr

주간 응답자 특성표

주요 분석 단위별 표본오차(95% 신뢰수준 기준)와 지역/성/지지정당/직업/생활수준/성향과 연령 분포 구성입니다. 2025년 12월 말 행정안전부 주민등록인구 기준 8개 권역/성/연령별 셀 가중 결과

응답자 특성표 2026년 5월 2주 (12~14일)	조사완료		가중값 적용 기준		가중값 배율 (B/A)	표본오차 95% 신뢰수준
	사례수 (명) (A)	비율	사례수 (명) (B)	비율		
전체	1,011	100%	1,011	100%	1.00	±3.1%P
지역별						
서울	188	19%	188	19%	1.00	±7%P
인천/경기	319	32%	328	32%	1.02	±6%P
강원	29	3%	30	3%	1.03	±18%P
대전/세종/충청	115	11%	109	11%	0.94	±9%P
광주/전라	96	9%	97	10%	1.01	±10%P
대구/경북	99	10%	97	10%	0.97	±10%P
부산/울산/경남	152	15%	149	15%	0.98	±8%P
제주	13	1%	13	1%	1.00	±27%P
성별						
남성	530	52%	501	50%	0.94	±4%P
여성	481	48%	510	50%	1.06	±5%P
연령별						
18~29세	139	14%	151	15%	1.08	±8%P
30대	136	13%	152	15%	1.11	±8%P
40대	174	17%	172	17%	0.98	±7%P
50대	201	20%	196	19%	0.97	±7%P
60대	195	19%	180	18%	0.92	±7%P
70대 이상	166	16%	160	16%	0.96	±8%P

- 표본오차는 조사완료 사례수 기준. 세부 단위 표본오차는 소수점 이하 반올림하여 제시
- 가중값 적용 기준 사례수는 2025년 12월 말 행안부 주민등록인구 지역/성/연령비를 따름
- 가중값 배율은 소수점 이하 셋째 자리 버림
- 한국갤럽 데일리 오피니언 제663호 www.gallup.co.kr

응답자 특성표 2026년 5월 2주 (12~14일)	조사완료 사례수 (명)	주민등록인구 기준 가중값 적용 결과						
		가중적용 사례수	연령 분포					
			18~29세	30대	40대	50대	60대	70대+
전체	1,011	1,011	15%	15%	17%	19%	18%	16%
지역별								
서울	188	188	17%	18%	16%	18%	16%	15%
인천/경기	319	328	15%	16%	18%	20%	17%	13%
강원	29	30	-	-	-	-	-	-
대전/세종/충청	115	109	15%	15%	17%	19%	18%	16%
광주/전라	96	97	14%	12%	16%	20%	19%	20%
대구/경북	99	97	13%	13%	16%	20%	20%	19%
부산/울산/경남	152	149	13%	13%	17%	20%	19%	17%
제주	13	13	-	-	-	-	-	-
성별								
남성	530	501	16%	16%	18%	20%	18%	14%
여성	481	510	14%	14%	17%	19%	18%	18%
주요 지지 정당별								
더불어민주당	461	455	11%	11%	22%	25%	16%	14%
국민의힘	236	233	9%	14%	9%	15%	29%	24%
조국혁신당	18	18	-	-	-	-	-	-
무당(無黨)층	236	243	24%	22%	15%	12%	13%	14%
직업별								
농/임/어업	25	24	-	-	-	-	-	-
자영업	170	160	1%	14%	22%	28%	26%	9%
기능노무/서비스	149	144	12%	13%	15%	25%	25%	10%
사무/관리	300	312	12%	29%	27%	26%	5%	1%
전업주부	185	191	2%	7%	11%	13%	30%	36%
학생	68	75	99%	1%	-	-	-	-
무직/은퇴/기타	114	104	15%	7%	7%	5%	20%	47%
생활 수준별								
상/중상	194	196	24%	18%	20%	21%	12%	5%
중	493	498	17%	15%	18%	21%	18%	11%
중하	171	168	5%	16%	19%	19%	21%	20%
하	124	123	7%	8%	6%	12%	23%	43%
성향별 [I]								
(매우+약간) 보수	302	301	15%	16%	14%	14%	21%	18%
중도적	321	323	17%	18%	17%	21%	17%	10%
(매우+약간) 진보	265	260	13%	10%	22%	27%	17%	12%
모름/응답거절	123	127	14%	14%	13%	12%	14%	32%
성향별 [II]								
매우 보수적	77	74	10%	12%	12%	12%	25%	30%
약간 보수적	225	227	17%	18%	15%	15%	20%	15%
중도적	321	323	17%	18%	17%	21%	17%	10%
약간 진보적	200	194	12%	11%	24%	25%	16%	13%
매우 진보적	65	66	15%	8%	14%	34%	21%	8%
평소 정치에 관심이								
많이 있다	233	226	10%	10%	16%	28%	26%	11%
약간 있다	495	499	13%	14%	19%	21%	17%	16%
별로 없다	174	176	21%	17%	17%	11%	13%	20%
전혀 없다/모름	109	110	21%	26%	11%	9%	15%	19%

- 50사례 미만은 수치 제시하지 않음. 한국갤럽 데일리 오피니언 제663호 www.gallup.co.kr

조사완료 응답자 특성표

2026년 5월 2주 (12~14일)		조사완료 사례수 (명)			가중적용 기준 사례수 (명)		
		계	남성	여성	계	남성	여성
전국	합계	1,011	530	481	1,011	501	510
	18~29세	139	67	72	151	78	73
	30대	136	79	57	152	79	72
	40대	174	103	71	172	88	85
	50대	201	102	99	196	99	97
	60대	195	97	98	180	89	91
	70대 이상	166	82	84	160	68	92
서울	소계	188	91	97	188	90	98
	18~29세	32	17	15	32	15	17
	30대	20	7	13	33	17	17
	40대	35	19	16	31	15	16
	50대	34	17	17	33	16	17
	60대	34	16	18	30	14	16
	70대 이상	33	15	18	28	12	16
인천/경기	소계	319	171	148	328	164	164
	18~29세	44	16	28	50	26	24
	30대	52	32	20	54	28	26
	40대	63	38	25	60	31	30
	50대	60	33	27	65	33	32
	60대	64	31	33	55	28	28
	70대 이상	36	21	15	43	18	24
강원	소계	29	15	14	30	15	15
	18~29세	2	1	1	4	2	2
	30대	5	3	2	4	2	2
	40대	4	2	2	4	2	2
	50대	6	3	3	6	3	3
	60대	6	3	3	6	3	3
	70대 이상	6	3	3	6	3	3
대전/세종/충청	소계	115	59	56	109	55	54
	18~29세	12	8	4	16	9	7
	30대	15	8	7	16	9	7
	40대	20	11	9	19	10	9
	50대	24	13	11	21	11	10
	60대	21	10	11	20	10	10
	70대 이상	23	9	14	18	8	10

(오른쪽 표로 이어짐)

(왼쪽 표에서 이어짐)		조사완료 사례수 (명)			가중적용 기준 사례수 (명)		
		계	남성	여성	계	남성	여성
광주/전라	소계	96	44	52	97	48	49
	18~29세	15	6	9	14	7	6
	30대	12	7	5	12	6	6
	40대	13	6	7	15	8	7
	50대	18	7	11	19	10	9
	60대	18	9	9	18	9	9
	70대 이상	20	9	11	19	8	11
대구/경북	소계	99	55	44	97	48	49
	18~29세	13	6	7	13	7	6
	30대	12	8	4	12	7	6
	40대	16	11	5	15	8	7
	50대	21	12	9	19	10	10
	60대	15	9	6	19	9	10
	70대 이상	22	9	13	18	8	11
부산/울산/경남	소계	152	88	64	149	74	75
	18~29세	19	12	7	20	11	9
	30대	18	13	5	20	10	9
	40대	21	15	6	25	13	12
	50대	36	16	20	30	15	15
	60대	34	17	17	29	14	15
	70대 이상	24	15	9	26	11	15
제주	소계	13	7	6	13	6	6
	18~29세	2	1	1	2	1	1
	30대	2	1	1	2	1	1
	40대	2	1	1	2	1	1
	50대	2	1	1	3	1	1
	60대	3	2	1	2	1	1
	70대 이상	2	1	1	2	1	1

중앙선거여론조사심의위원회 선거여론조사기준에 따라 지역(8개 권역)/성/연령별 조사완료 사례수와 가중값 적용 기준 사례수를 함께 제시합니다.

각 사례수 합계나 소계는 최대 ±2까지 차이가 날 수 있습니다.

1,000명을 권역(8)*성(2)*연령대(6)=96개 셀별 할당 시

소수점 아래 반올림이 발생하기 때문입니다.

이는 조사 결과 해석에는 어떤 영향도 주지 않는 자연스럽고 불가피한 현상입니다.

가중값 적용 기준 사례수는 2025년 12월 말 행정안전부 주민등록인구 기반입니다.

한국갤럽 데일리 오피니언은 이동통신 3사 제공 무선전화 가상번호를 무작위 추출해 조사한다. 주요 지표(대통령 직무 수행 평가, 정당 지지도)에 대한 모수 추정치의 신뢰 범위와 정도를 나타내는 95% 신뢰구간과 상대표준오차를 고려하여 해석하시길 바란다.

95% 신뢰구간

모수가 이 구간 안에 있을 확률이 95%라는 의미로, 이 구간 안에서의 수치 변동은 실제 변화인지 오차인지 단정할 수 없다. 예컨대 전국 1,000명 조사에서 서울 186명(조사완료 사례수) 기준 표본오차는 95% 신뢰수준에서 ±7%포인트다. 서울 조사 결과값이 50%라면 95% 신뢰구간은 하한 43%, 상한 57%다. 이때 50%는 같은 방식으로 100번 조사했을 때 95번 정도는 43~57% 사이로 나올 수 있고, 5번 정도는 이 구간을 벗어날 수 있음을 의미하는 추정치다.

상대표준오차

통계 신뢰성 지표로, 표준오차를 평균(추정치)으로 나눈 값이다. 수치가 작을수록 측정값의 변동성이 작고, 더 신뢰할 수 있다고 본다. 단, 추정치가 극히 작으면 상대표준오차가 커지는 특성이 있으므로 이때는 95% 신뢰구간을 참고해야 한다.

- 5% 미만: 매우 좋음
- 5% 이상 ~ 15% 미만: 좋은 편
- 15% 이상 ~ 25% 미만: 허용 가능한 수준
- 25% 이상: 신뢰하기 어려우므로 이용 시 주의 요망

● **대통령 직무 수행 평가 표준오차, 신뢰구간, 상대표준오차**

2026년 5월 2주 (12~14일)	조사완료 사례수 (명)	대통령 직무 수행 평가	추정치	표준 오차	95% 신뢰구간		상대 표준오차
					하한	상한	
전체	1,011	잘하고 있다 잘못하고 있다	61% 28%	1.5% 1.4%	58% 25%	64% 31%	2.5% 5.1%
지역별 서울	188	잘하고 있다	58%	3.6%	50%	64%	6.2%
		잘못하고 있다	31%	3.5%	25%	38%	11.3%
인천/경기	319	잘하고 있다 잘못하고 있다	65% 25%	2.6% 2.5%	59% 20%	70% 30%	4.1% 10.0%
강원	29	잘하고 있다 잘못하고 있다		9.2% 8.4%			20.4% 24.2%
대전/세종/충청	115	잘하고 있다 잘못하고 있다	65% 22%	4.5% 3.8%	56% 15%	73% 30%	6.9% 17.4%
광주/전라	96	잘하고 있다 잘못하고 있다	82% 12%	3.9% 3.4%	73% 7%	89% 20%	4.8% 28.7%
대구/경북	99	잘하고 있다 잘못하고 있다	46% 45%	5.4% 5.3%	36% 35%	57% 56%	11.7% 11.7%
부산/울산/경남	152	잘하고 있다 잘못하고 있다	53% 34%	4.4% 4.1%	44% 26%	61% 42%	8.2% 12.0%
제주	13	잘하고 있다 잘못하고 있다		8.7% 8.7%			9.5% 99.9%
성별 남성	530	잘하고 있다	62%	2.1%	58%	66%	3.3%
		잘못하고 있다	29%	2.0%	25%	33%	6.9%
여성	481	잘하고 있다 잘못하고 있다	61% 27%	2.2% 2.1%	56% 23%	65% 31%	3.7% 7.6%
연령별 18~29세	139	잘하고 있다	52%	4.4%	43%	60%	8.5%
		잘못하고 있다	25%	3.6%	19%	33%	14.3%
30대	136	잘하고 있다 잘못하고 있다	53% 33%	4.6% 4.3%	44% 25%	61% 42%	8.7% 13.1%
40대	174	잘하고 있다 잘못하고 있다	77% 18%	3.3% 3.1%	70% 13%	83% 25%	4.3% 16.7%
50대	201	잘하고 있다 잘못하고 있다	75% 21%	3.1% 2.9%	68% 16%	80% 28%	4.1% 13.6%
60대	195	잘하고 있다 잘못하고 있다	58% 37%	3.5% 3.4%	51% 31%	64% 44%	6.1% 9.2%
70대 이상	166	잘하고 있다 잘못하고 있다	50% 32%	3.9% 3.8%	42% 25%	57% 40%	7.8% 11.9%

- 50사례 미만은 추정치 제시하지 않음. 한국갤럽 데일리 오피니언 제663호 www.gallup.co.kr

● 주요 정당 지지도 표준오차, 신뢰구간, 상대표준오차 [1/2]

2026년 5월 2주 (12~14일)	조사완료 사례수 (명)	지지 정당	추정치	표준 오차	95% 신뢰구간		상대 표준 오차
					하한	상한	
전체	1,011	더불어민주당	45%	1.5%	42%	48%	3%
		국민의힘	23%	1.3%	21%	26%	6%
		조국혁신당	2%	0.4%	1%	3%	24%
		무당(無黨)층	24%	1.4%	21%	27%	6%
지역별 서울	188	더불어민주당	40%	3.3%	34%	47%	8%
		국민의힘	24%	3.1%	18%	30%	13%
		조국혁신당	1%	0.8%	0%	4%	71%
		무당층	29%	3.5%	23%	37%	12%
인천/경기	319	더불어민주당	50%	2.8%	44%	55%	6%
		국민의힘	19%	2.2%	15%	24%	12%
		조국혁신당	3%	1.0%	2%	6%	30%
		무당층	21%	2.3%	17%	26%	11%
강원	29	더불어민주당		9.5%			20%
		국민의힘		8.4%			42%
		조국혁신당					
		무당층		8.8%			30%
대전/세종/충청	115	더불어민주당	46%	4.6%	37%	55%	10%
		국민의힘	25%	4.1%	18%	34%	16%
		조국혁신당	1%	0.9%	0%	6%	100%
		무당층	24%	4.2%	17%	34%	17%
광주/전라	96	더불어민주당	68%	4.9%	58%	77%	7%
		국민의힘	7%	2.5%	4%	14%	33%
		조국혁신당	4%	2.1%	1%	11%	58%
		무당층	15%	3.8%	9%	24%	26%
대구/경북	99	더불어민주당	23%	4.4%	16%	33%	19%
		국민의힘	41%	5.3%	32%	52%	13%
		조국혁신당					
		무당층	28%	4.6%	20%	38%	16%
부산/울산/경남	152	더불어민주당	35%	4.1%	27%	43%	12%
		국민의힘	29%	3.8%	22%	37%	13%
		조국혁신당	1%	0.6%	0%	4%	100%
		무당층	27%	3.9%	20%	36%	14%
제주	13	더불어민주당		8.7%			10%
		국민의힘		8.7%			100%
		조국혁신당					
		무당층					

- 50사례 미만은 추정치 제시하지 않음. 한국갤럽 데일리 오피니언 제663호 www.gallup.co.kr

● 주요 정당 지지도 표준오차, 신뢰구간, 상대표준오차 [2/2]

2026년 5월 2주 (12~14일)	조사완료 사례수 (명)	지지 정당	추정치	표준 오차	95% 신뢰구간		상대 표준 오차
					하한	상한	
성별 남성	530	더불어민주당	43%	2.0%	39%	47%	5%
		국민의힘	22%	1.8%	19%	26%	8%
		조국혁신당	2%	0.6%	1%	3%	33%
		무당층	23%	1.9%	19%	27%	8%
여성	481	더불어민주당	47%	2.2%	42%	51%	5%
		국민의힘	24%	1.9%	20%	28%	8%
		조국혁신당	2%	0.6%	1%	3%	34%
		무당층	25%	2.0%	22%	29%	8%
연령별 18~29세	139	더불어민주당	34%	4.2%	26%	42%	12%
		국민의힘	14%	3.2%	9%	22%	23%
		조국혁신당	1%	0.9%	0%	5%	71%
		무당층	38%	4.4%	30%	47%	11%
30대	136	더불어민주당	33%	4.0%	26%	42%	12%
		국민의힘	21%	3.8%	15%	29%	18%
		조국혁신당					
		무당층	35%	4.5%	26%	44%	13%
40대	174	더불어민주당	59%	3.6%	52%	66%	6%
		국민의힘	13%	2.7%	8%	19%	21%
		조국혁신당	2%	1.2%	1%	6%	50%
		무당층	21%	3.2%	16%	28%	15%
50대	201	더불어민주당	58%	3.5%	51%	65%	6%
		국민의힘	18%	2.7%	13%	24%	15%
		조국혁신당	3%	1.4%	2%	7%	40%
		무당층	15%	2.6%	11%	21%	17%
60대	195	더불어민주당	41%	3.5%	34%	48%	9%
		국민의힘	37%	3.5%	31%	44%	9%
		조국혁신당	2%	0.9%	1%	5%	50%
		무당층	18%	2.7%	13%	24%	16%
70대 이상	166	더불어민주당	40%	3.7%	33%	47%	9%
		국민의힘	35%	3.7%	28%	43%	11%
		조국혁신당	1%	0.8%	0%	5%	71%
		무당층	22%	3.4%	16%	29%	16%

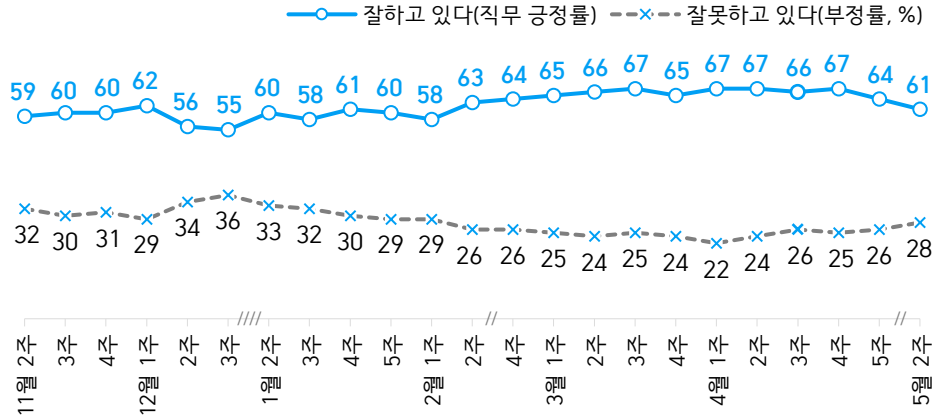
- 한국갤럽 데일리 오피니언 제663호 www.gallup.co.kr

대통령 직무 수행 평가, 정당 지지도: 최근 6개월 지표 추이

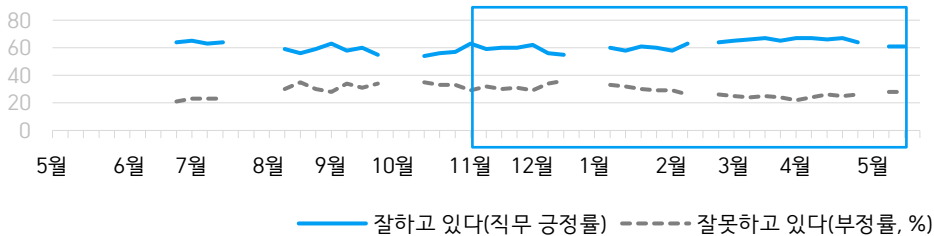
매주 화~목 전화조사(CATI) | 표본추출: 무선전화 RDD(~2023년 6월), 무선전화 가상번호(7월~) | 매주 유효표본 약 1,000명 | 표본오차 ±3.1%포인트(95% 신뢰수준)

질문) 귀하는 요즘 이재명 대통령이 대통령으로서의 직무를 잘 수행하고 있다고 보십니까, 아니면 잘못 수행하고 있다고 보십니까? (긍정/부정을 답하지 않은 경우 재질문) 굳이 말씀하신다면, '잘하고 있다'와 '잘못하고 있다' 중 어느 쪽입니까?

● 대통령 직무 수행 평가: 2026년, 최근 6개월



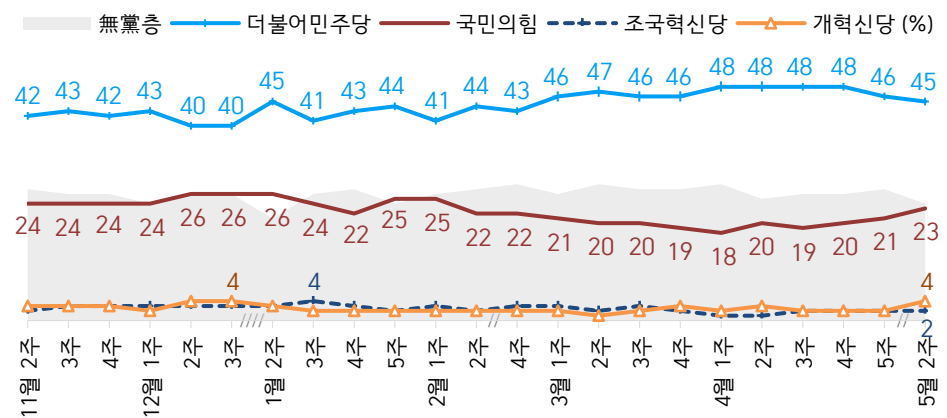
● 대통령 직무 수행 평가 2025-2026



- 제21대 이재명 대통령 취임 4주 차부터 직무 수행 평가. 2025년 6월 3일 당선, 4일 취임
 - 2023년부터 주중 조사 기간(화~목) 중 휴무일 포함 시, 연말연시·여름휴가철 일정 기간 데일리 조사 생
 - 매주 전국 유권자 약 1,000명 전화조사(CATI). 한국갤럽 데일리 오피니언 제663호 www.gallup.co.kr

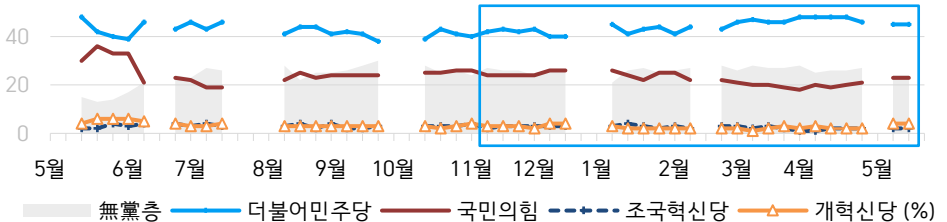
질문) 귀하는 다음 중 어느 정당 또는 단체를 지지하십니까? 보기를 순환하여 불러드리겠습니다. ('모름/없음'인 경우 재질문) 그럼, 본인 성향은 어느 정당/단체에 조금이라도 더 가깝습니까?

● 정당 지지도: 2026년, 최근 6개월



- 진보당 1%, 이외 정당/단체 1%

● 주요 정당 지지도 2025-2026



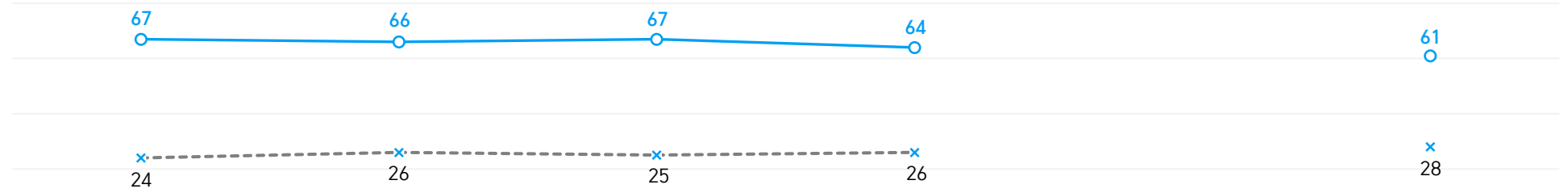
- 무당(無黨)층='현재 지지하는 정당 없음/모름/응답거절'
 - 2023년부터 주중 조사 기간(화~목) 중 휴무일 포함 시, 연말연시·여름휴가철 일정 기간 데일리 조사 생
 - 매주 전국 유권자 약 1,000명 전화조사(CATI). 한국갤럽 데일리 오피니언 제663호 www.gallup.co.kr

최근 6주간 대통령 직무 수행 평가와 주요 정치 이슈

질문 귀하는 요즘 이재명 대통령이 대통령으로서의 직무를 잘 수행하고 있다고 보십니까, 혹은 잘못 수행하고 있다고 보십니까?
(긍정/부정을 답하지 않은 경우 재질문) 굳이 말씀하신다면, '잘하고 있다'와 '잘못하고 있다' 중 어느 쪽입니까?

● 대통령 직무 수행 평가: 2026년, 최근 6주

—○— 잘하고 있다(직무 긍정률) - -x- - 잘못하고 있다(부정률, %)



4월 2주(7~9일)	4월 3주(14~16일)	4월 4주(21~23일)	4월 5주(28~30일)	5월 1주(4~8일)	5월 2주(12~14일)
-------------	---------------	---------------	---------------	-------------	---------------

- | | | | | | |
|---|---|--|--|--|---|
| <p>6 이 '무인기 北 침투 유감' / 北 반응 '솔직, 대범'
- 노동절, 법정 공휴일로 지정</p> <p>7 이 민주 경기지사 후보 추미애 확정
- 미국-이란, '휴전 후 종전 논의'</p> <p>8 이 이, 화물운송·물류업계 현장 간담회 '대출 지원제 개선 검토'
- 포스코, 협력사 7천 명 직고용</p> <p>9 이 이, '비정규직·정규직 간 임금 구조 불합리, 제도 개선 촉구'
- 다주택 양도세 중과 유예, 5월 9일까지 신청 시 혜택
- 이스라엘, 휴전 첫날 레바논 공격 확대; 이란, 합의 재검토</p> <p>10 이 이 추경안 국회 통과 / 지원금 27일부터 지급</p> <p>* 지방선거 경선·토론회
* 투기성 비거주 1주택자 전세대출 규제 검토</p> | <p>11 이 장동혁, 5박 7일 일정 미국 방문</p> <p>12 이 이, '부동산 투기 고강도 억제' - 미국-이란 종전 회담 결렬; 미국, 해협 봉쇄 예고</p> <p>13 이 한-폴란드 정상회담</p> <p>14 이 조국, 경기 평택을 출마 선언 - 한동훈, 부산 복합 전입신고</p> <p>15 이 트럼프, 종전 협상 재개 시사</p> <p>16 이 이, 세월호 12주기 기억식 참석 - 코스피 6,200선 회복 - 국가통계위원회, 재경부에서 국무총리 소속으로 격상</p> <p>* 지방선거 주요 지역 후보 확정
* 이 '이스라엘군 인권 침해 문제, 보편적 인권·주권 존중' 발언에 이스라엘 외무부 반발</p> | <p>18 지방선거 선거구 확정; 광역의회 비례대표 의석 확대; 광주 4개 선거구 광역의원 중대 선거구제 최초 도입</p> <p>19 이 이, 인도-베트남 국빈 방문(~24)</p> <p>20 한-인도 정상회담 - 장동혁, '방미 성과' 기자회견</p> <p>21 한국은행 총재 신현승 취임</p> <p>22 한-베트남 정상회담 '10만 다문화가족, 사돈의 나라'</p> <p>23 코스피 사흘 연속 상승, 최고 장중 6,557.76, 종가 6,475.81 - 삼성전자 노조 '성과급 투쟁'</p> <p>24 이 이, '주사기 사재기, 엄중 단죄' - 액상형 전자담배 가격 인상 - 코스닥, 26년 만에 1,200선 돌파 - 노동부, 퇴직연금 의무화 추진</p> <p>* '정동영 구성 핵심설 발언' 공방
* 이란 전쟁 휴전 연장</p> | <p>25 이 美 백악관 기자단 만찬장 총격 사건</p> <p>26 국민의힘 대구시장 후보 추경호 확정</p> <p>27 취약계층 대상 고유가 피해지원금 1차 지급 신청 시작</p> <p>- 코스피 증가 6,615.03, 국내 증시 시총 6,000조</p> <p>- 하정우 AI 수석, 부산 복합 출마</p> <p>29 방미통위, TBS '3년 조건부 재허가, 상업광고 허용' - UAE, OPEC 탈퇴</p> <p>30 이 이, '현장체험학습 불합리 검토' - 민주당, 국민의힘에 개헌 동참 촉구</p> <p>- 고유가 지원금 사용처에 연매출 30억 이상 주유소 추가</p> <p>- HMM 본사 부산 이전 확정</p> | <p>1 첫 노동절 공휴일, 전국 집회</p> <p>2 국민의힘 경기지사 후보 양향자</p> <p>3 이, '법정 허용치 초과 불법대부 무효, 갚지 않아도 무방'</p> <p>4 호르무즈 해협 계류 HMM 선박 나무호 폭발·화재</p> <p>5 이, 어린이대공원 방문</p> <p>6 통일 목표 삭제, 핵 사용 권한 명시 등 북한 헌법 개정</p> <p>7 한덕수 2심 징역 15년 선고 - 김관영 전북지사 무소속 출마</p> <p>- 코스피 장중 7,531.88, 증가 7,490.05 / 시총 세계 7위</p> <p>8 지방선거 개헌 동시 투표 부산</p> <p>* 이진숙(달성), 이용(하남갑) 등 국민의힘 '친윤' 공천
* 민주당 '조작기소 특검법' 발의 / 야권, '대통령 특혜' 비판</p> | <p>10 나무호 피격 확인; 靑 '규탄'</p> <p>11 코스피 장중 7,899.32, 증가 7,822.24 / 시총 7,000조대</p> <p>- 이, '대선 결선투표제 도입 시 선후투표제 동시 논의'</p> <p>12 김용범 청와대 정책실장 '국민배당금' 발언 논란; '초과세수 활용 논의' 해명</p> <p>- 서울시, '감사의 정원' 준공식</p> <p>- 코스피 장중 7,999.67, 시총 6위</p> <p>13 삼성전자 노사 협상 결렬</p> <p>14 트럼프 중국 방문, 미중 회담</p> <p>- 코스피 증가 7,981.41</p> <p>14- 15 지방선거 후보 등록</p> <p>* 서울 전역 아파트 시세 급등</p> |
|---|---|--|--|--|---|

대통령 직무 수행 평가

질문) 귀하는 요즘 이재명 대통령이 대통령으로서의 직무를 잘 수행하고 있다고 보십니까, 아니면 잘못 수행하고 있다고 보십니까? (긍정/부정을 답하지 않은 경우 재질문) 굳이 말씀하신다면, '잘하고 있다'와 '잘못하고 있다' 중 어느 쪽입니까?

● 대통령 직무 수행 평가: 최근 6개월

2025, 2026년	조사완료 사례수 (명)	대통령 직무 수행 평가			어느 쪽도 아님	모름 응답 거절
		잘하고 있다	잘못하고 있다	의견 유보		
11월 2주(11-13)	1,003	59%	32%	9%	3%	6%
11월 3주(18-20)	1,000	60%	30%	10%	2%	7%
11월 4주(25-27)	1,000	60%	31%	9%	3%	6%
12월 1주(2-4)	1,000	62%	29%	8%	2%	6%
12월 2주(9-11)	1,000	56%	34%	9%	3%	6%
12월 3주(16-18)	1,001	55%	36%	9%	4%	6%
12월 4주(22-26)	데일리 조사 씬 (연말연시)					
1월 1주(12/29-1/2)	데일리 조사 씬 (연말연시)					
1월 2주(6-8)	1,000	60%	33%	7%	3%	5%
1월 3주(13-15)	1,000	58%	32%	10%	4%	6%
1월 4주(20-22)	1,000	61%	30%	10%	3%	7%
1월 5주(27-29)	1,001	60%	29%	11%	3%	8%
2월 1주(3-5)	1,001	58%	29%	12%	4%	9%
2월 2주(10-12)	1,003	63%	26%	11%	3%	8%
2월 3주(16-20)	데일리 조사 씬 (설 연휴)					
2월 4주(24-26)	1,000	64%	26%	10%	3%	7%
3월 1주(3-5)	1,001	65%	25%	10%	3%	7%
3월 2주(10-12)	1,002	66%	24%	11%	3%	8%
3월 3주(17-19)	1,004	67%	25%	8%	3%	5%
3월 4주(24-26)	1,000	65%	24%	10%	3%	7%
4월 1주(3/31-4/2)	1,001	67%	22%	11%	3%	8%
4월 2주(7-9)	1,002	67%	24%	10%	3%	7%
4월 3주(14-16)	1,000	66%	26%	8%	2%	6%
4월 4주(21-23)	1,001	67%	25%	8%	4%	4%
4월 5주(28-30)	1,002	64%	26%	10%	3%	7%
5월 1주(4-8)	데일리 조사 씬 (화~목 휴무일 포함)					
5월 2주(12-14)	1,011	61%	28%	11%	4%	7%

- 긍·부정 2점 척도, 재질문 1회. 1988년부터 대통령 직무 평가에 동일 질문 방식 적용
- 소수점 아래 반올림 때문에 백분율 합계는 ±1 차이 발생 가능하며, 이는 오류가 아님
- 한국갤럽 데일리 오피니언 제663호 www.gallup.co.kr

2026년 5월 2주 (12~14일)	조사완료 사례수 (명)	가중적용 사례수 (명)	대통령 직무 수행 평가			어느 쪽도 아님	모름 응답 거절
			잘하고 있다	잘못하고 있다	의견 유보		
전체	1,011	1,011	61%	28%	11%	4%	7%
지역별							
서울	188	188	58%	31%	11%	4%	8%
인천/경기	319	328	65%	25%	11%	4%	7%
강원	29	30	-	-	-	-	-
대전/세종/충청	115	109	65%	22%	13%	2%	11%
광주/전라	96	97	82%	12%	6%	1%	5%
대구/경북	99	97	46%	45%	9%	3%	6%
부산/울산/경남	152	149	53%	34%	13%	5%	9%
제주	13	13	-	-	-	-	-
성별							
남성	530	501	62%	29%	9%	4%	5%
여성	481	510	61%	27%	12%	3%	9%
연령별							
18~29세	139	151	52%	25%	23%	9%	14%
30대	136	152	53%	33%	14%	1%	13%
40대	174	172	77%	18%	5%	1%	4%
50대	201	196	75%	21%	4%	1%	2%
60대	195	180	58%	37%	5%	2%	3%
70대 이상	166	160	50%	32%	18%	8%	10%
주요 지지 정당별							
더불어민주당	461	455	94%	3%	3%	1%	2%
국민의힘	236	233	19%	68%	13%	5%	8%
정당별							
조국혁신당	18	18	-	-	-	-	-
무당(無黨)층	236	243	43%	32%	25%	7%	19%
직업별							
농/임/어업	25	24	-	-	-	-	-
자영업	170	160	65%	28%	8%	3%	5%
기능노무/서비스	149	144	55%	35%	10%	5%	5%
사무/관리	300	312	70%	23%	7%	2%	5%
전업주부	185	191	57%	29%	14%	4%	10%
학생	68	75	53%	24%	23%	10%	13%
무직/은퇴/기타	114	104	54%	32%	15%	2%	13%
생활 수준별							
상/중상	194	196	60%	30%	10%	3%	7%
중	493	498	64%	26%	10%	4%	6%
중하	171	168	68%	22%	10%	3%	7%
하	124	123	48%	36%	16%	4%	12%
성향별							
보수	302	301	39%	52%	9%	4%	5%
중도	321	323	65%	22%	12%	4%	9%
진보	265	260	91%	7%	2%	1%	1%
모름/응답거절	123	127	45%	26%	29%	6%	23%
평소에 많이 있다	233	226	63%	36%	1%	0%	1%
정치에 약간 있다	495	499	66%	27%	7%	4%	3%
관심이 별로 없다	174	176	58%	24%	18%	5%	13%
전혀 없다/모름	109	110	43%	18%	39%	6%	32%

- 긍·부정 2점 척도, 재질문 1회. 1988년부터 대통령 직무 평가에 동일 질문 방식 적용
- 50사례 미만은 수치 제시하지 않음. 한국갤럽 데일리 오피니언 제663호 www.gallup.co.kr

질문 어떤 점에서 [잘하고/잘못하고 있다고] 생각하십니까 한 가지만 구체적으로 말씀해 주십시오. (자유응답)
 / 아래 제시 사례수는 가중적용 기준. 조사완료 사례수는 긍정 평가자 625명, 부정 평가자 281명

대통령 직무 수행 긍정 평가 이유 2026년 5월 12~14일 (긍정 평가자 620명)		대통령 직무 수행 부정 평가 이유 5월 12~14일 (부정 평가자 280명)	
경제/민생 (+9)	26%	과도한 복지/민생지원금 (-5)	10%
외교 (-7)	10%	도덕성 문제/본인 재판 회피 (+5)	10%
전반적으로 잘한다 (-3)	7%	경제/민생/고환율 (-4)	9%
소통	6%	전반적으로 잘못한다 (+3)	8%
직무 능력/유능함	6%	독재/독단	7%
서민 정책/복지	5%	부동산 정책	7%
주가 상승	5%	외교 (-3)	6%
추진력/실행력/속도감	3%	공소 취소 특검법 발의 (+5)	5%
부동산 정책	2%	국고 낭비/추경/재정 확대 (-3)	3%
민생지원금	2%	친중 정책	3%
공약 실천	2%	좌편향	3%
국가 안정/정상화	2%	진실하지 않음/거짓말	2%
열심히 한다/노력한다	2%	법을 마음대로 변경	2%
국민을 위함	2%	노동 정책	2%
공정/원칙	1%	신뢰하지 않음/비호감	1%
전 정부 극복	1%	국방/안보	1%
주관/소신	1%	통합·협치 부족	1%
물가 안정	1%	호르무즈 사태 대응	1%
통합 행보	1%	공정성 부족	1%
공무원 기강 세우기	1%	기타	8%
기타	3%	모름/응답거절	9%
모름/응답거절	11%		

- 직전 조사(4월 28~30일) 대비 ±3%포인트 이상 증감 항목에만 (+/-) 표시
 - 매주 전국 유권자 약 1,000명 전화조사(CATI). 한국갤럽 데일리 오피니언 제663호 www.gallup.co.kr

● 정당 지지도: 최근 6개월

2025, 2026년	조사완료 사례수 (명)	정당 지지도 (현재 지지하는 정당)								
		더불어 민주당	국민의 힘	조국 혁신당	진보당	개혁 신당	기본 소득당	사회 민주당	이외 정당	무당층 無黨層
11월 2주(11-13)	1,003	42%	24%	2%	1%	3%	0%	0%	0%	27%
11월 3주(18-20)	1,000	43%	24%	3%	1%	3%	0%		1%	26%
11월 4주(25-27)	1,000	42%	24%	3%	1%	3%	0%	0%	1%	26%
12월 1주(2-4)	1,000	43%	24%	3%	1%	2%	1%	0%	1%	24%
12월 2주(9-11)	1,000	40%	26%	3%	1%	4%	0%	0%	1%	26%
12월 3주(16-18)	1,001	40%	26%	3%	1%	4%	0%	0%	1%	26%
12월 4주(22-26)	데일리 조사 씬 (연말연시)									
1월 1주(12/29-1/2)	데일리 조사 씬 (연말연시)									
1월 2주(6-8)	1,000	45%	26%	3%	1%	3%	0%	0%	1%	21%
1월 3주(13-15)	1,000	41%	24%	4%	1%	2%			2%	26%
1월 4주(20-22)	1,000	43%	22%	3%	1%	2%	0%		2%	27%
1월 5주(27-29)	1,001	44%	25%	2%	1%	2%	0%	0%	1%	24%
2월 1주(3-5)	1,001	41%	25%	3%	1%	2%	0%	0%	1%	26%
2월 2주(10-12)	1,003	44%	22%	2%	1%	2%	1%	0%	1%	27%
2월 3주(16-20)	데일리 조사 씬 (설 연휴)									
2월 4주(24-26)	1,000	43%	22%	3%	1%	2%	0%	0%	1%	28%
3월 1주(3-5)	1,001	46%	21%	3%	1%	2%	1%		1%	26%
3월 2주(10-12)	1,002	47%	20%	2%	1%	1%	0%		0%	28%
3월 3주(17-19)	1,004	46%	20%	3%	1%	2%	0%		1%	27%
3월 4주(24-26)	1,000	46%	19%	2%	1%	3%	0%	0%	1%	27%
4월 1주(3/31-4/2)	1,001	48%	18%	1%	1%	2%		0%	1%	28%
4월 2주(7-9)	1,002	48%	20%	1%	1%	3%	0%	0%	1%	25%
4월 3주(14-16)	1,000	48%	19%	2%	2%	2%	0%	0%	1%	26%
4월 4주(21-23)	1,001	48%	20%	2%	1%	2%	0%		1%	26%
4월 5주(28-30)	1,002	46%	21%	2%	1%	2%	0%	0%	1%	27%
5월 1주(4-8)	데일리 조사 씬 (화~목 휴무일 포함)									
5월 2주(12-14)	1,011	45%	23%	2%	1%	4%		0%	1%	24%

- 22대 국회 기준 의석순, 동일 의석 시 당명 가나다순. 한국갤럽 데일리 오피니언 제663호 www.gallup.co.kr

질문) 귀하는 다음 중 어느 정당을 지지하십니까? 보기를 순환하여 불러드리겠습니다.
 (모름/없음 인 경우 재질문) 그럼, 본인 성향은 어느 정당에 조금이라도 더 가깝습니까?
 - 더불어민주당/국민의힘/조국혁신당/진보당/개혁신당/기본소득당/사회민주당, 이외 정당/단체(자유응답), 없다

2026년 5월 2주 (12~14일)	조사완료 사례수 (명)	가중적용 사례수 (명)	정당 지지도 (현재 지지하는 정당)									없음	모름 응답 거절
			더불어 민주당	국민의 힘	조국 혁신당	진보당	개혁 신당	기본 소득당	사회 민주당	이외 정당	무당층 無黨層		
전체	1,011	1,011	45%	23%	2%	1%	4%		0.1%	1%	24%	22%	2%
지역별													
서울	188	188	40%	24%	1%	1%	4%			1%	29%	27%	2%
인천/경기	319	328	50%	19%	3%	1%	4%			1%	21%	20%	1%
강원	29	30	-	-	-	-	-	-	-	-	-	-	-
대전/세종/충청	115	109	46%	25%	1%		2%			2%	24%	23%	1%
광주/전라	96	97	68%	7%	4%	2%	3%		1%		15%	13%	1%
대구/경북	99	97	23%	41%			4%			3%	28%	26%	2%
부산/울산/경남	152	149	35%	29%	1%	3%	4%			1%	27%	25%	2%
제주	13	13	-	-	-	-	-	-	-	-	-	-	-
성별													
남성	530	501	43%	22%	2%	1%	6%		0%	2%	23%	22%	1%
여성	481	510	47%	24%	2%	1%	1%			1%	25%	22%	3%
연령별													
18~29세	139	151	34%	14%	1%	2%	9%			2%	38%	34%	4%
30대	136	152	33%	21%			9%			2%	35%	33%	2%
40대	174	172	59%	13%	2%	2%	1%			1%	21%	21%	
50대	201	196	58%	18%	3%	2%	2%			1%	15%	15%	0%
60대	195	180	41%	37%	2%	1%	2%		1%		18%	16%	1%
70대 이상	166	160	40%	35%	1%		1%			2%	22%	17%	4%
직업별													
농/임/어업	25	24	-	-	-	-	-	-	-	-	-	-	-
자영업	170	160	49%	24%	3%	2%	4%				18%	18%	
기능노무/서비스	149	144	41%	28%	2%	1%	3%			3%	21%	19%	3%
사무/관리	300	312	49%	16%	2%	1%	5%			1%	25%	24%	1%
전업주부	185	191	47%	27%	0%	0%	0%			1%	24%	21%	3%
학생	68	75	36%	15%	1%	2%	10%			1%	34%	31%	3%
무직/은퇴/기타	114	104	36%	32%	2%	1%	2%			1%	27%	25%	2%
생활 수준별													
상/중상	194	196	45%	22%	2%	1%	6%		1%	2%	22%	22%	
중	493	498	48%	21%	2%	1%	4%			1%	23%	21%	2%
중하	171	168	50%	22%	2%	2%	2%			1%	21%	20%	1%
하	124	123	31%	33%	1%	2%	2%			2%	29%	27%	2%
성향별													
보수	302	301	22%	48%	0%		7%		0%	4%	19%	18%	1%
중도	321	323	45%	14%	2%	1%	4%				34%	32%	2%
진보	265	260	80%	5%	4%	4%	1%			1%	6%	6%	
모름/응답거절	123	127	28%	23%			1%				49%	40%	9%
대통령 직무													
긍정 평가자	625	620	69%	7%	3%	2%	2%		0%	0%	17%	15%	1%
부정 평가자	281	280	5%	56%		0%	7%			4%	27%	26%	2%
평소 관심이													
많이 있다	233	226	52%	25%	2%	2%	4%		0%	3%	11%	11%	0%
약간 있다	495	499	50%	24%	2%	1%	4%			1%	18%	17%	1%
별로 없다	174	176	38%	19%	2%	1%	3%			0%	37%	34%	3%
전혀 없다/모름	109	110	21%	20%			1%				58%	50%	8%

- 50사례 미만은 수치 제시하지 않음. 한국갤럽 데일리 오피니언 제663호 www.gallup.co.kr

질문) 오는 6월에는 시장, 도지사 등을 뽑을 지방선거가 있습니다.

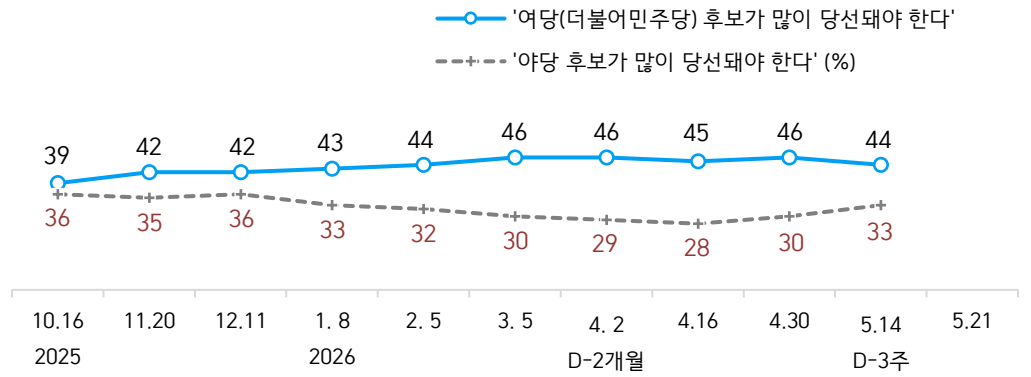
귀하는 지방선거와 관련해 다음 중 어느 주장에 더 동의하십니까?

- 여당 후보가 많이 당선돼야 한다 / 야당 후보가 많이 당선돼야 한다 (항목 로테이션)

	2026년 5월 2주 (12~14일)	조사완료		지방선거 결과 기대			Net Score ①-②
		사례수 (명)	가중적용 사례수 (명)	여당 후보 다수 당선 ①	야당 후보 다수 당선 ②	모름/ 응답거절	
전체	1,011	1,011	44%	33%	23%	11	
지역별							
서울	188	188	40%	40%	20%	0	
인천/경기	319	328	51%	28%	21%	23	
강원	29	30	-	-	-	-	
대전/세종/충청	115	109	43%	33%	24%	10	
광주/전라	96	97	64%	13%	23%	51	
대구/경북	99	97	22%	46%	33%	-24	
부산/울산/경남	152	149	37%	43%	20%	-6	
제주	13	13	-	-	-	-	
성별							
남성	530	501	46%	34%	20%	12	
여성	481	510	43%	32%	25%	11	
연령별							
18~29세	139	151	34%	35%	32%	-1	
30대	136	152	32%	38%	30%	-6	
40대	174	172	60%	21%	18%	39	
50대	201	196	60%	24%	16%	36	
60대	195	180	41%	41%	18%	0	
70대 이상	166	160	33%	43%	25%	-10	
주요 지지 정당별							
더불어민주당	461	455	81%	7%	12%	74	
국민의힘	236	233	4%	81%	16%	-77	
조국혁신당	18	18	-	-	-	-	
무당(無黨)층	236	243	17%	34%	49%	-17	
직업별							
농/임/어업	25	24	-	-	-	-	
자영업	170	160	48%	36%	16%	12	
기능노무/서비스	149	144	43%	39%	17%	4	
사무/관리	300	312	53%	26%	21%	27	
전업주부	185	191	39%	34%	27%	5	
학생	68	75	31%	35%	34%	-4	
무직/은퇴/기타	114	104	37%	35%	28%	2	
성향별 [I]							
(매우+약간) 보수	302	301	25%	59%	15%	-34	
중도적	321	323	46%	30%	24%	16	
(매우+약간) 진보	265	260	77%	12%	11%	65	
모름/응답거절	123	127	18%	23%	59%	-5	
성향별 [II]							
매우 보수적	77	74	12%	79%	8%	-67	
약간 보수적	225	227	30%	53%	17%	-23	
중도적	321	323	46%	30%	24%	16	
약간 진보적	200	194	75%	12%	13%	63	
매우 진보적	65	66	83%	10%	6%	73	
대통령 직무							
긍정 평가자	625	620	67%	14%	19%	53	
부정 평가자	281	280	5%	77%	18%	-72	
평소 정치에 관심이							
많이 있다	233	226	54%	35%	11%	19	
약간 있다	495	499	49%	36%	16%	13	
별로 없다	174	176	36%	31%	34%	5	
전혀 없다/모름	109	110	17%	22%	61%	-5	

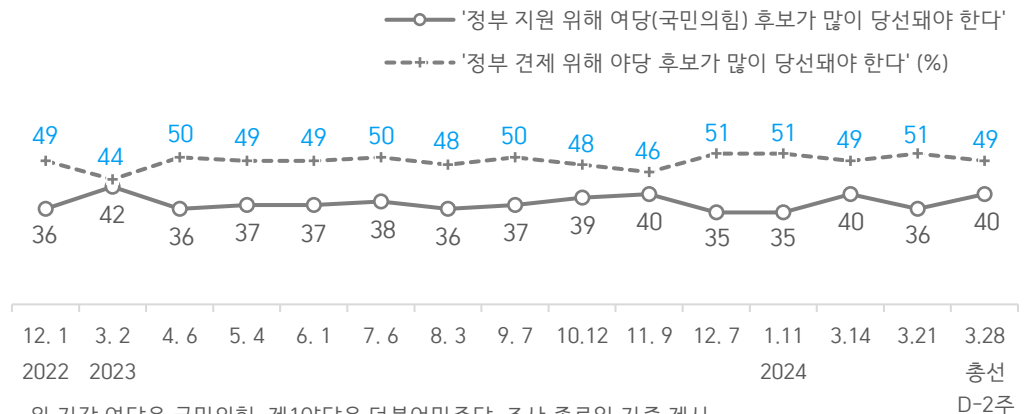
- 50사례 미만은 수치 제시하지 않음. 한국갤럽 데일리 오피니언 제663호 www.gallup.co.kr

제9회 지방선거 결과 기대 2025-2026: 여당 승리론 vs 야당 승리론



- 위 기간 여당은 더불어민주당, 제1야당은 국민의힘. 조사 종료일 기준 제시
 - 2월까지의 양대 정당 지지도 격차 15%포인트 내외(10월 민주당 39%:국민의힘 25% → 2월 41%:25%)
 - 시점별 전국 유권자 약 1,000명 전화조사(CATI). 한국갤럽 데일리 오피니언 제663호 www.gallup.co.kr

[참고] 제22대 국회의원선거 결과 기대 2022-2024: 정부 지원론 vs 견제론



- 위 기간 여당은 국민의힘, 제1야당은 더불어민주당. 조사 종료일 기준 제시
 - 2024년 1월 말~3월 초는 3구도로 질문. 3월 5~7일 여당:제1야당:제3지대=39%:35%:16% (범야권 51%)
 - 시점별 전국 유권자 약 1,000명 전화조사(CATI). 한국갤럽 데일리 오피니언 제580호 www.gallup.co.kr

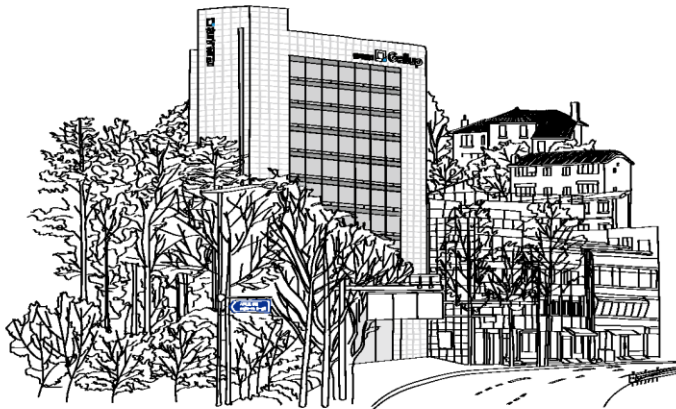
질문) 이재명 대통령 당선 전 받던 형사재판 관련해 여당은 윤석열 정권의 조작 수사·기소 의혹 특검을 추진 중입니다. 귀하는 이 특검에 재판을 무효화할 수 있는 공소 취소 권한을 부여하는 것에 대해 어떻게 생각하십니까? (항목 로테이션)

2026년 5월 2주 (12~14일)	조사완료 사례수 (명)	가중적용 사례수 (명)	조작 수사·기소 특검에 공소 취소 권한		
			부여해야 한다	부여해선 안 된다	모름/ 응답거절
전체	1,011	1,011	27%	44%	28%
지역별					
서울	188	188	24%	49%	27%
인천/경기	319	328	32%	39%	30%
강원	29	30	-	-	-
대전/세종/충청	115	109	26%	44%	30%
광주/전라	96	97	35%	39%	26%
대구/경북	99	97	25%	51%	24%
부산/울산/경남	152	149	20%	49%	31%
제주	13	13	-	-	-
성별					
남성	530	501	27%	50%	22%
여성	481	510	27%	38%	34%
연령별					
18~29세	139	151	15%	49%	37%
30대	136	152	18%	52%	30%
40대	174	172	33%	35%	32%
50대	201	196	41%	40%	20%
60대	195	180	32%	52%	16%
70대 이상	166	160	20%	40%	39%
주요 지지 정당별					
더불어민주당	461	455	43%	27%	30%
국민의힘	236	233	14%	68%	18%
조국혁신당	18	18	-	-	-
무당(無黨)층	236	243	12%	50%	38%
직업별					
농/임/어업	25	24	-	-	-
자영업	170	160	37%	42%	21%
기능노무/서비스	149	144	24%	52%	24%
사무/관리	300	312	29%	44%	27%
전업주부	185	191	32%	38%	30%
학생	68	75	13%	43%	44%
무직/은퇴/기타	114	104	19%	46%	35%
성향별 [I]					
(매우+약간) 보수	302	301	16%	62%	22%
중도적	321	323	27%	45%	28%
(매우+약간) 진보	265	260	49%	31%	19%
모름/응답거절	123	127	10%	27%	63%
성향별 [III]					
매우 보수적	77	74	14%	70%	16%
약간 보수적	225	227	17%	60%	23%
중도적	321	323	27%	45%	28%
약간 진보적	200	194	47%	30%	23%
매우 진보적	65	66	58%	34%	8%
대통령 직무					
긍정 평가자	625	620	39%	30%	30%
부정 평가자	281	280	9%	76%	15%
선거 결과 기대					
여당 다수 당선	452	448	46%	28%	26%
야당 다수 당선	332	335	12%	69%	19%
의견 유보	227	228	13%	40%	46%

- 50사례 미만은 수치 제시하지 않음. 한국갤럽 데일리 오피니언 제663호 www.gallup.co.kr

“조사는 결코 화려하거나 스스로 빛나는
업(業)이 아니다. 사회의 명암, 좌우 대립,
빈부 문제, 정보 격차, 과거와 미래 등을
두루 살펴 매 순간 어느 한쪽으로 치우치지
않도록 스스로 경계하며 꾸준히 공부하고
탐구하는 일이다. 때로는 관행과 시류에
맞서야 하고, 때로는 비난과 질시를 묵묵히
견뎌야 한다. 어렵지만 누군가는 반드시
해야 할 일, 힘들지만 그만큼 보람된 일이다.”

조사인의 길, 박무익



한국갤럽조사연구소는 1974년 6월 박무익 회장이 설립한
한국 최초의 법인 형태 조사 전문 회사입니다.

1970년대부터 사회 주요 현안 자체 조사 결과를 발표해 왔으며,
우리 국민의 76%가 한국갤럽을 알고 있습니다.

—
한국갤럽 홈페이지 갤러리포스트 게시판을 통해 공개한 자료는
모두 한국갤럽 자산이며, 상업적 용도의 재판매를 금합니다(→ [FAQ](#)).

·
기사, 논문, SNS 공유 등 재판매 이외 용도로는
누구나, 무료로, 자유롭게 인용하실 수 있습니다.

·
인용하실 때는 반드시 출처를 밝혀 주십시오.
가능하면 조사 기간, 방법, 표본크기 등 개요까지 함께 표시하실 것을 권장합니다.

·
저희는 소수점 아래 수치를 제시하지 않는 것을 원칙으로 하고 있으니,
인용하실 때도 그에 따라 주실 것을 당부합니다.

—
한국갤럽 조사에 관심 가져주셔서 고맙습니다.

- 매주 새로운 조사 결과를 전합니다: [이메일 뉴스레터 구독 신청](#) | [카카오톡채널 추가](#)
- 문의: 전화 02-3702-2100(대표)/2571/2621/2622 또는 [홈페이지 Q&A](#)
- 주소: (본관) 03167 서울시 종로구 사직로 70, (신관) 03042 서울시 종로구 자하문로 70

—
이 문서에는 네이버 나눔글꼴과 한글과컴퓨터 함초롬체를 썼습니다.