

# 한국갤럽 데일리 오피니언

---

제658호 2026년 4월 1주 [교차집계표]

→ [p.10](#) 대통령 직무 수행 평가, 긍·부정 평가 이유 | → [p.12](#) 정당 지지도 | → [p.14](#) 지방선거 결과 기대 |

→ [p.15](#) 중동 전쟁 지속 우려감, 차량 5부제 민간 확대 | → [p.16](#) 차별금지법 제정 찬반, 법 제정의 동성애·성전환 조장 우려 공감 여부

## 조사 개요

- 조사기간: 2026년 3월 31일~4월 2일
- 표본추출: 이동통신 3사 제공 무선전화 가상번호 무작위 추출
- 응답방식: 전화조사원 인터뷰(CATI)
- 조사대상: 전국 만 18세 이상 1,001명
- 표본오차:  $\pm 3.1\%$ 포인트(95% 신뢰수준) - [주요 지표 표본오차·신뢰구간·상대표준오차 제시](#)
- 접촉률: 43.0%(전체 투입 유효 번호 대비 통화 연결)
- 응답률: 12.3%(총통화 8,155명 중 1,001명 응답 완료)
- 의뢰처: 한국갤럽 자체 조사

갤럽리포트 → [G20260403](#)

한국갤럽 데일리 오피니언 독자 여러분, 안녕하십니까?

1974년 문을 연 저희 연구소가 지금까지 얻은 명성은  
조사에 협조해주시고 관심 있게 봐 주신 분들 덕분입니다.

그에 보답하는 마음에서 1970년대부터 자체 조사 결과로 단행본을  
펴냈고, 1990년대에는 조사 전문 데이터베이스를 구축했습니다.  
2012년부터는 자체 조사를 정례화해 매주 새로운 결과를 공개하여  
누구나 무료로 활용할 수 있도록 했습니다.

여론조사의 홍수 속에 '정확한 자' 하나를 제공하고자 시작한  
저희 노력이 여론의 흐름을 읽으시는 데 도움되기를 바랍니다.  
한국갤럽에 몸 담고 있는 한 사람, 한 사람은 공정하고 신뢰받는  
조사회사로서 사명을 다하기 위해 계속 노력하겠습니다.

**데일리 오피니언**은 전화조사원이 직접 묻고 응답 받는 인터뷰(CATI) 방식으로 진행합니다.

모집단 대표성을 우선시하여 2012년부터 무작위발생(RDD: Random Digit Dialing)한 무선전화 번호를  
기본 표본추출틀로 활용해 왔으나, 최근 전화조사 응답률(접촉 대비 조사 참여 완료 비율) 급락과  
무선전화 이용자 특성에 따른 응답률 불균형성 심화에 대응하기 위해서 2023년 7월부터 무선전화 가상번호로 변경합니다.

### 여론조사 바로 보기

자주 물으시는 질문과 답글, 여론조사에 대한 이해를 돕는 한국갤럽 홈페이지 게시물 링크입니다. 클릭하면 연결됩니다.

**NEW** → [선거여론조사에서 숨은 유권자 찾기 #사이보터 #샤우팅보터](#)

→ [제21대 대통령선거 과정으로 본 전화여론조사의 효용과 조사방법별 차이](#)

→ [제22대 국회의원선거 여론조사는 어떻게 했는가: 평가 및 과제](#) (중앙여심위 선거여론조사 백서 기고문)

→ [정당별 의석수와 후보 득표율 차이: 사전 선거여론조사의 유용성 #국회의원선거](#)

→ [전화조사 콜백과 응답률 분석: 무선전화 가상번호 | 선거여론조사 관점에서 이동통신사 간 이용자 특성과 성향 차이](#)

→ [데일리 오피니언 표본설계: 무선전화 가상번호](#) (2023년 7월~) | [무선전화 RDD](#) (2012년 1월~)

→ [경제에 대한 생각: 체감 지표의 측정과 특성](#)

→ [정치에 대한 생각: 주요 지표 각각의 개념, 측정, 특성](#)

→ [무선전화 RDD, 가상번호, 알뜰폰: 선거여론조사 관점에서 알뜰폰 가입자와 비가입자 간 성향 차이 분석](#)

→ [전화조사 콜백, 폭넓은 여론 수렴을 위한 필수 절차입니다: 콜 차수별 응답자 프로파일·정치적 성향 분석](#)

→ [정치 고관심층 위주 조사는 전체 여론을 왜곡합니다: 정치 관심도와 여론조사](#)

→ [알고 보면 들쭉날쭉하지 않습니다: 차기 정치지도자 선호도 질문 방식과 조사방법 간 차이](#)

→ [교육수준·생활수준과 정치적 태도: 저학력·저소득층이 더 보수적인가?](#)

→ [조사방법이 다르면 결과도 다릅니다: 같은 시기 상반된 조사 결과가 나오는 이유](#)

→ [표본오차보다 훨씬 작은 변동에 의미를 부여하는 행위는 해석이 아니라 허구\(虛構\)입니다](#)

→ [여론조사 결과는 옳고 그름의 잣대가 아니라, 다양한 의견의 중간점이 어디쯤인지 가늠하는 이정표 역할을 할 뿐입니다](#)

→ [평소 정당 지지도는 현시점 유권자의 정당에 대한 태도로, 선거 결과에 대한 예측이 아닙니다](#)

→ [오보\(誤報\)에 가까울 만큼 여론조사에 대한 무지\(無知\)를 드러낸 기사가 많습니다: 부끄러운 여론조사 보도](#)

→ [여론조사는 정치 도구가 아니라 확률과 통계에 기반한 과학적 절차입니다: 한계와 오해](#)

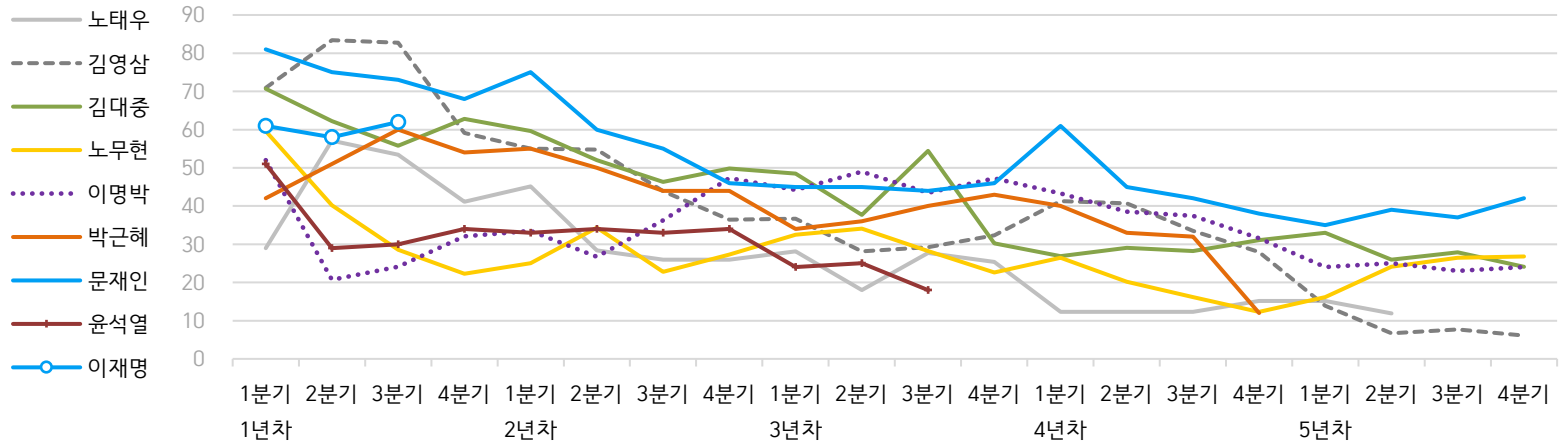
→ [한국갤럽 유무선RDD 전화조사, 선거여론조사 관련 학술 논문 다운로드](#)

→ [여론조사의 이해와 활용에 관한 다양한 시각을 담은 기사/칼럼/인터뷰](#)

→ [한국갤럽 데일리 오피니언의 시작: 사회적 책임과 중립\(中立\)](#)

→ [The Gallup Legacy at 120 Years: 갤럽 인터내셔널 설립자 조지 갤럽 박사 탄생 120주년을 맞아](#)

● 역대 대통령 직무 수행 긍정률 1988-2026 (%)



● 역대 대통령 직무 수행 평가 1988-2026 (%)

대통령	재임	1년차				2년차				3년차				4년차				5년차			
		1분기	2분기	3분기	4분기	1분기	2분기	3분기	4분기	1분기	2분기	3분기	4분기	1분기	2분기	3분기	4분기	1분기	2분기	3분기	4분기
13대 노태우 1988-1993	긍정	29	57	53	41	45	28	26	-	28	18	28	25	12	-	-	15	-	12	-	-
	부정	46	16	25	27	25	41	45	-	40	62	55	54	40	-	-	41	-	56	-	-
14대 김영삼 1993-1998	긍정	71	83	83	59	55	55	44	36	37	28	29	32	41	41	34	28	14	7	8	6
	부정	7	4	6	18	24	21	25	33	34	41	45	39	33	37	40	47	65	74	78	74
15대 김대중 1998-2003	긍정	71	62	56	63	60	52	46	50	49	38	54	30	27	29	28	31	33	26	28	24
	부정	7	11	17	14	16	22	29	24	20	26	18	51	55	52	49	49	41	53	52	56
16대 노무현 2003-2008	긍정	60	40	29	22	25	34	23	27	33	34	28	23	27	20	16	12	16	24	27	27
	부정	19	41	53	62	57	46	60	57	55	53	61	67	63	70	74	79	78	66	64	62
17대 이명박 2008-2013	긍정	52	21	24	32	34	27	36	47	44	49	44	47	43	39	37	32	25	25	23	24
	부정	29	69	65	55	55	55	45	45	45	41	43	41	49	54	55	60	62	58	59	63
18대 박근혜 2013-2016	긍정	42	51	60	54	55	50	44	44	34	36	40	43	40	33	32	12				
	부정	23	23	21	33	34	39	46	45	56	54	51	46	49	53	55	80				
19대 문재인 2017-2022	긍정	81	75	73	68	75	60	55	46	45	45	44	46	61	45	42	38	35	39	37	42
	부정	11	17	19	23	15	30	36	44	45	46	48	46	30	45	48	53	56	53	56	51
20대 윤석열 2022-2024	긍정	50	29	30	34	33	34	33	34	24	25	18									
	부정	36	61	61	57	58	57	58	58	67	65	73									
21대 이재명 2025-2030	긍정	60	58	62																	
	부정	29	32	28																	

질문) 귀하는 요즘 ○○○ 대통령이 대통령으로서의 직무를 잘 수행하고 있다고 보십니까, 아니면 잘못 수행하고 있다고 보십니까?

(긍정/부정을 답하지 않은 경우 재질문) 굳이 말씀하신다면, '잘하고 있다'와 '잘못하고 있다' 중 어느 쪽입니까?

- 역대 대통령 평가에는 모두 동일 질문 방식 적용(2점 척도, 재질문 1회). '잘하고 있다' → 긍정, '잘못하고 있다' → 부정 평가 비율

- 1988~2011년은 분기 내 여러 조사 결과의 중위수, 2012년 이후는 데일리 오피니언 매주 조사의 분기별 평균 기준 제시

- 박근혜 대통령 4년차 4분기 직무 긍정률: 2016년 10월 4주간 평균 24% → 11~12월 6주간 평균 5%. 이후 직무 정지, 2017년 3월 10일 파면

- 윤석열 대통령 3년차 3분기 직무 긍정률: 2024년 10~11월 7주간 평균 20% → 12월 1주 16%, 2주 11%. 이후 직무 정지, 2025년 4월 4일 파면

- 재임 연차별 1분기 기준: 13~18대(2월 취임) 1~3월, 19~20대(5월 취임) 4~6월, 21대(6월 취임) 7~9월. 한국갤럽 데일리 오피니언 [www.gallup.co.kr](http://www.gallup.co.kr)

## 주간 응답자 특성표

주요 분석 단위별 표본오차(95% 신뢰수준 기준)와 지역/성/지지정당/직업/생활수준/성향과 연령 분포 구성입니다. 2025년 12월 말 행정안전부 주민등록인구 기준 8개 권역/성/연령별 셀 가중 결과

응답자 특성표 2026년 4월 1주 (3/31-4/2)	조사완료		가중값 적용 기준		가중값 배율 (B/A)	표본오차 95% 신뢰수준
	사례수 (명) (A)	비율	사례수 (명) (B)	비율		
전체	1,001	100%	1,001	100%	1.00	±3.1%P
지역별						
서울	180	18%	186	19%	1.03	±7%P
인천/경기	325	32%	325	32%	1.00	±5%P
강원	30	3%	30	3%	1.00	±18%P
대전/세종/충청	108	11%	108	11%	1.00	±9%P
광주/전라	97	10%	96	10%	0.98	±10%P
대구/경북	97	10%	96	10%	0.98	±10%P
부산/울산/경남	149	15%	148	15%	0.99	±8%P
제주	15	1%	13	1%	0.86	±25%P
성별						
남성	497	50%	496	50%	0.99	±4%P
여성	504	50%	505	50%	1.00	±4%P
연령별						
18~29세	129	13%	149	15%	1.15	±9%P
30대	156	16%	150	15%	0.96	±8%P
40대	187	19%	171	17%	0.91	±7%P
50대	199	20%	194	19%	0.97	±7%P
60대	170	17%	178	18%	1.04	±8%P
70대 이상	160	16%	158	16%	0.98	±8%P

- 표본오차는 조사완료 사례수 기준. 세부 단위 표본오차는 소수점 이하 반올림하여 제시
- 가중값 적용 기준 사례수는 2025년 12월 말 행안부 주민등록인구 지역/성/연령비를 따름
- 가중값 배율은 소수점 이하 셋째 자리 버림
- 한국갤럽 데일리 오피니언 제658호 [www.gallup.co.kr](http://www.gallup.co.kr)

응답자 특성표 2026년 4월 1주 (3/31-4/2)	조사완료 사례수 (명)	주민등록인구 기준 가중값 적용 결과						
		가중적용 사례수	연령 분포					
			18~29세	30대	40대	50대	60대	70대+
전체	1,001	1,001	15%	15%	17%	19%	18%	16%
지역별								
서울	180	186	17%	18%	16%	18%	16%	15%
인천/경기	325	325	15%	16%	18%	20%	17%	13%
강원	30	30	-	-	-	-	-	-
대전/세종/충청	108	108	15%	15%	17%	19%	18%	16%
광주/전라	97	96	14%	12%	16%	20%	19%	20%
대구/경북	97	96	13%	13%	16%	20%	20%	19%
부산/울산/경남	149	148	13%	13%	17%	20%	19%	17%
제주	15	13	-	-	-	-	-	-
성별								
남성	497	496	16%	16%	18%	20%	18%	14%
여성	504	505	14%	14%	17%	19%	18%	18%
주요 지지 정당별								
더불어민주당	487	481	10%	11%	23%	28%	17%	12%
국민의힘	181	183	16%	14%	9%	13%	23%	26%
조국혁신당	14	14	-	-	-	-	-	-
무당(無黨)층	276	281	24%	21%	12%	10%	17%	17%
직업별								
농/임/어업	31	29	-	-	-	-	-	-
자영업	154	147	1%	13%	23%	34%	26%	4%
기능노무/서비스	153	153	15%	12%	17%	18%	25%	12%
사무/관리	331	323	13%	31%	26%	22%	7%	1%
전업주부	164	170	-	2%	12%	20%	25%	41%
학생	53	64	100%	-	-	-	-	-
무직/은퇴/기타	115	114	18%	7%	5%	9%	21%	40%
생활 수준별								
상/중상	186	191	21%	15%	21%	22%	14%	6%
중	455	451	18%	18%	18%	17%	18%	11%
중하	181	179	11%	16%	19%	21%	17%	17%
하	155	155	4%	4%	11%	22%	20%	38%
성향별 [I]								
(매우+약간) 보수	264	261	16%	16%	12%	12%	22%	23%
중도적	342	342	13%	19%	20%	20%	17%	10%
(매우+약간) 진보	257	256	12%	12%	20%	31%	18%	6%
모름/응답거절	138	141	21%	9%	13%	11%	13%	33%
성향별 [II]								
매우 보수적	60	61	11%	15%	3%	11%	31%	30%
약간 보수적	204	200	18%	16%	15%	12%	19%	20%
중도적	342	342	13%	19%	20%	20%	17%	10%
약간 진보적	197	197	15%	13%	21%	31%	15%	5%
매우 진보적	60	60	4%	10%	20%	30%	26%	10%
평소 정치에 관심이								
많이 있다	220	222	7%	9%	13%	21%	29%	20%
약간 있다	497	494	12%	15%	20%	25%	15%	13%
별로 없다	200	197	21%	20%	18%	9%	17%	16%
전혀 없다/모름	84	88	34%	21%	8%	7%	9%	21%

- 50사례 미만은 수치 제시하지 않음. 한국갤럽 데일리 오피니언 제658호 [www.gallup.co.kr](http://www.gallup.co.kr)

## 조사완료 응답자 특성표

2026년 4월 1주 (3/31-4/2)		조사완료 사례수 (명)			가중적용 기준 사례수 (명)		
		계	남성	여성	계	남성	여성
전국	합계	1,001	497	504	1,001	496	505
	18~29세	129	67	62	149	77	72
	30대	156	78	78	150	79	72
	40대	187	98	89	171	87	84
	50대	199	97	102	194	98	96
	60대	170	81	89	178	88	90
	70대 이상	160	76	84	158	67	91
서울	소계	180	81	99	186	89	97
	18~29세	31	11	20	32	15	17
	30대	36	18	18	33	16	16
	40대	36	17	19	31	15	16
	50대	23	9	14	33	16	17
	60대	26	13	13	30	14	16
	70대 이상	28	13	15	28	12	16
인천/경기	소계	325	160	165	325	162	162
	18~29세	34	20	14	50	26	24
	30대	56	27	29	53	28	25
	40대	63	37	26	60	31	29
	50대	77	38	39	65	32	32
	60대	53	20	33	55	27	28
	70대 이상	42	18	24	42	18	24
강원	소계	30	15	15	30	15	15
	18~29세	4	2	2	4	2	2
	30대	3	2	1	4	2	2
	40대	5	2	3	4	2	2
	50대	6	3	3	6	3	3
	60대	6	3	3	6	3	3
	70대 이상	6	3	3	6	3	3
대전/세종/충청	소계	108	54	54	108	55	53
	18~29세	15	11	4	16	9	7
	30대	17	9	8	16	9	7
	40대	18	9	9	18	10	9
	50대	19	7	12	21	11	10
	60대	23	10	13	19	10	10
	70대 이상	16	8	8	18	7	10

(오른쪽 표로 이어짐)

(왼쪽 표에서 이어짐)		조사완료 사례수 (명)			가중적용 기준 사례수 (명)		
		계	남성	여성	계	남성	여성
광주/전라	소계	97	51	46	96	48	48
	18~29세	12	5	7	13	7	6
	30대	13	7	6	12	6	6
	40대	14	6	8	15	8	7
	50대	20	12	8	19	10	9
	60대	20	10	10	18	9	9
	70대 이상	18	11	7	19	8	11
대구/경북	소계	97	49	48	96	47	48
	18~29세	14	7	7	13	7	6
	30대	11	4	7	12	7	6
	40대	17	9	8	15	8	7
	50대	21	12	9	19	10	9
	60대	15	10	5	19	9	10
	70대 이상	19	7	12	18	7	11
부산/울산/경남	소계	149	80	69	148	73	75
	18~29세	16	10	6	20	11	9
	30대	18	10	8	20	10	9
	40대	32	17	15	25	13	12
	50대	30	14	16	29	15	15
	60대	25	14	11	29	14	15
	70대 이상	28	15	13	26	11	15
제주	소계	15	7	8	13	6	6
	18~29세	3	1	2	2	1	1
	30대	2	1	1	2	1	1
	40대	2	1	1	2	1	1
	50대	3	2	1	3	1	1
	60대	2	1	1	2	1	1
	70대 이상	3	1	2	2	1	1

중앙선거여론조사심의위원회 선거여론조사기준에 따라 지역(8개 권역)/성/연령별 조사완료 사례수와 가중값 적용 기준 사례수를 함께 제시합니다.

각 사례수 합계나 소계는 최대 ±2까지 차이가 날 수 있습니다.

1,000명을 권역(8)\*성(2)\*연령대(6)=96개 셀별 할당 시

소수점 아래 반올림이 발생하기 때문입니다.

이는 조사 결과 해석에는 어떤 영향도 주지 않는 자연스럽고 불가피한 현상입니다.

가중값 적용 기준 사례수는 2025년 12월 말 행정안전부 주민등록인구 기반입니다.

한국갤럽 데일리 오피니언은 이동통신 3사 제공 무선전화 가상번호를 무작위 추출해 조사한다. 주요 지표(대통령 직무 수행 평가, 정당 지지도)에 대한 모수 추정치의 신뢰 범위와 정도를 나타내는 95% 신뢰구간과 상대표준오차를 고려하여 해석하시길 바란다.

**95% 신뢰구간**

모수가 이 구간 안에 있을 확률이 95%라는 의미로, 이 구간 안에서의 수치 변동은 실제 변화인지 오차인지 단정할 수 없다. 예컨대 전국 1,000명 조사에서 서울 186명(조사완료 사례수) 기준 표본오차는 95% 신뢰수준에서 ±7%포인트다. 서울 조사 결과값이 50%라면 95% 신뢰구간은 하한 43%, 상한 57%다. 이때 50%는 같은 방식으로 100번 조사했을 때 95번 정도는 43~57% 사이로 나올 수 있고, 5번 정도는 이 구간을 벗어날 수 있음을 의미하는 추정치다.

**상대표준오차**

통계 신뢰성 지표로, 표준오차를 평균(추정치)으로 나눈 값이다. 수치가 작을수록 측정값의 변동성이 작고, 더 신뢰할 수 있다고 본다. 단, 추정치가 극히 작으면 상대표준오차가 커지는 특성이 있으므로 이때는 95% 신뢰구간을 참고해야 한다.

- 5% 미만: 매우 좋음
- 5% 이상 ~ 15% 미만: 좋은 편
- 15% 이상 ~ 25% 미만: 허용 가능한 수준
- 25% 이상: 신뢰하기 어려우므로 이용 시 주의 요망

● **대통령 직무 수행 평가 표준오차, 신뢰구간, 상대표준오차**

2026년 4월 1주 (3/31-4/2)	조사완료 사례수 (명)	대통령 직무 수행 평가	추정치	표준 오차	95% 신뢰구간		상대 표준오차
					하한	상한	
전체	1,001	잘하고 있다 잘못하고 있다	67% 22%	1.4% 1.3%	65% 19%	70% 24%	2.1% 6.0%
지역별 서울	180	잘하고 있다	66%	3.4%	59%	73%	5.1%
		잘못하고 있다	23%	3.1%	17%	29%	13.7%
인천/경기	325	잘하고 있다 잘못하고 있다	70% 19%	2.5% 2.2%	65% 15%	75% 24%	3.6% 11.5%
강원	30	잘하고 있다 잘못하고 있다		7.2% 5.1%			9.0% 70.4%
대전/세종/충청	108	잘하고 있다 잘못하고 있다	69% 19%	4.3% 3.4%	60% 13%	77% 27%	6.2% 18.2%
광주/전라	97	잘하고 있다 잘못하고 있다	91% 5%	3.0% 2.4%	83% 2%	95% 12%	3.3% 45.8%
대구/경북	97	잘하고 있다 잘못하고 있다	44% 40%	5.1% 5.3%	34% 30%	54% 51%	11.7% 13.2%
부산/울산/경남	149	잘하고 있다 잘못하고 있다	60% 29%	4.1% 3.9%	52% 22%	68% 37%	6.8% 13.4%
제주	15	잘하고 있다 잘못하고 있다		12.5% 9.5%			19.4% 50.1%
성별 남성	497	잘하고 있다	67%	2.0%	63%	71%	3.0%
		잘못하고 있다	23%	1.9%	20%	27%	8.1%
여성	504	잘하고 있다 잘못하고 있다	68% 20%	2.0% 1.8%	64% 17%	72% 24%	3.0% 8.8%
연령별 18~29세	129	잘하고 있다	47%	4.6%	39%	57%	9.7%
		잘못하고 있다	25%	3.9%	19%	34%	15.3%
30대	156	잘하고 있다 잘못하고 있다	61% 29%	3.9% 3.6%	53% 23%	68% 37%	6.3% 12.5%
40대	187	잘하고 있다 잘못하고 있다	85% 13%	2.6% 2.4%	79% 9%	90% 19%	3.1% 18.6%
50대	199	잘하고 있다 잘못하고 있다	84% 12%	2.6% 2.3%	79% 8%	89% 17%	3.1% 19.4%
60대	170	잘하고 있다 잘못하고 있다	60% 30%	3.7% 3.6%	53% 23%	67% 37%	6.1% 11.9%
70대 이상	160	잘하고 있다 잘못하고 있다	60% 23%	3.8% 3.2%	53% 17%	68% 30%	6.3% 14.4%

- 50사례 미만은 추정치 제시하지 않음. 한국갤럽 데일리 오피니언 제658호 www.gallup.co.kr

● 주요 정당 지지도 표준오차, 신뢰구간, 상대표준오차 [1/2]

2026년 4월 1주 (3/31-4/2)	조사완료 사례수 (명)	지지 정당	추정치	표준 오차	95% 신뢰구간		상대 표준 오차
					하한	상한	
전체	1,001	더불어민주당	48%	1.5%	45%	51%	3%
		국민의힘	18%	1.2%	16%	21%	7%
		조국혁신당	1%	0.4%	1%	2%	28%
		무당(無黨)층	28%	1.4%	25%	31%	5%
지역별 서울	180	더불어민주당	51%	3.6%	44%	58%	7%
		국민의힘	13%	2.4%	9%	19%	18%
		조국혁신당	1%	0.7%	0%	4%	71%
		무당층	28%	3.4%	22%	35%	12%
인천/경기	325	더불어민주당	49%	2.6%	44%	54%	5%
		국민의힘	17%	2.1%	14%	22%	12%
		조국혁신당	1%	0.6%	0%	3%	51%
		무당층	28%	2.6%	23%	33%	9%
강원	30	더불어민주당		9.3%			22%
		국민의힘		7.0%			43%
		조국혁신당					
		무당층		9.5%			23%
대전/세종/충청	108	더불어민주당	43%	4.7%	34%	52%	11%
		국민의힘	17%	3.8%	11%	26%	22%
		조국혁신당	1%	0.8%	0%	5%	100%
		무당층	35%	4.6%	27%	44%	13%
광주/전라	97	더불어민주당	77%	4.5%	67%	84%	6%
		국민의힘	3%	2.0%	1%	10%	59%
		조국혁신당	7%	2.8%	3%	15%	42%
		무당층	10%	3.0%	6%	18%	29%
대구/경북	97	더불어민주당	26%	4.7%	17%	36%	18%
		국민의힘	35%	5.2%	26%	46%	15%
		조국혁신당					
		무당층	36%	5.3%	26%	47%	15%
부산/울산/경남	149	더불어민주당	42%	4.1%	34%	50%	10%
		국민의힘	27%	3.8%	20%	35%	14%
		조국혁신당	1%	0.6%	0%	4%	100%
		무당층	27%	3.8%	21%	35%	14%
제주	15	더불어민주당		13.3%			23%
		국민의힘		8.1%			74%
		조국혁신당					
		무당층		11.5%			51%

- 50사례 미만은 추정치 제시하지 않음. 한국갤럽 데일리 오피니언 제658호 www.gallup.co.kr

● 주요 정당 지지도 표준오차, 신뢰구간, 상대표준오차 [2/2]

2026년 4월 1주 (3/31-4/2)	조사완료 사례수 (명)	지지 정당	추정치	표준 오차	95% 신뢰구간		상대 표준 오차
					하한	상한	
성별 남성	497	더불어민주당	46%	2.1%	42%	50%	5%
		국민의힘	19%	1.8%	16%	23%	9%
		조국혁신당	1%	0.5%	1%	3%	39%
		무당층	28%	2.1%	24%	32%	7%
여성	504	더불어민주당	50%	2.2%	46%	54%	4%
		국민의힘	17%	1.7%	14%	21%	10%
		조국혁신당	1%	0.5%	1%	3%	39%
		무당층	28%	2.0%	24%	32%	7%
연령별 18~29세	129	더불어민주당	31%	4.3%	24%	40%	14%
		국민의힘	19%	3.5%	13%	27%	18%
		조국혁신당					
		무당층	44%	4.6%	36%	54%	10%
30대	156	더불어민주당	35%	3.8%	28%	43%	11%
		국민의힘	17%	3.1%	12%	24%	18%
		조국혁신당	1%	0.7%	0%	5%	100%
		무당층	38%	4.0%	31%	47%	10%
40대	187	더불어민주당	64%	3.6%	57%	71%	6%
		국민의힘	10%	2.2%	6%	15%	22%
		조국혁신당	2%	1.0%	1%	5%	59%
		무당층	20%	3.0%	15%	27%	15%
50대	199	더불어민주당	68%	3.3%	62%	74%	5%
		국민의힘	12%	2.3%	8%	17%	19%
		조국혁신당	2%	1.1%	1%	6%	45%
		무당층	14%	2.7%	10%	20%	19%
60대	170	더불어민주당	45%	3.7%	38%	53%	8%
		국민의힘	23%	3.4%	17%	30%	15%
		조국혁신당	1%	0.9%	0%	5%	72%
		무당층	26%	3.6%	20%	34%	14%
70대 이상	160	더불어민주당	37%	3.7%	30%	45%	10%
		국민의힘	30%	3.5%	24%	37%	12%
		조국혁신당	2%	1.2%	1%	7%	61%
		무당층	30%	3.6%	24%	38%	12%

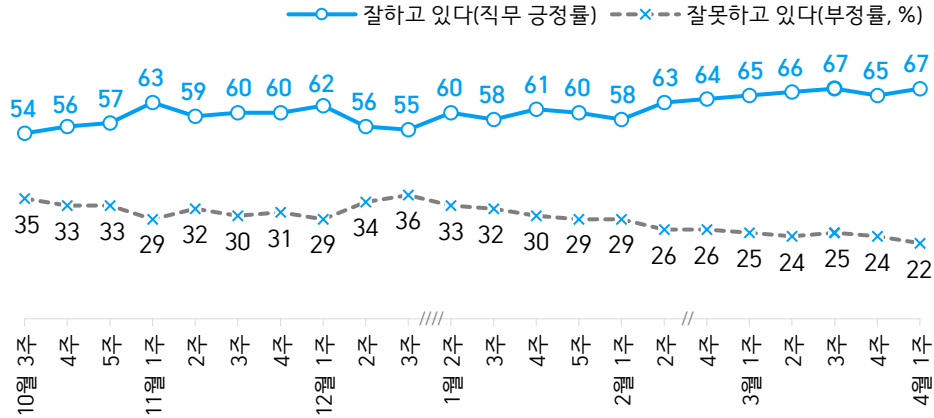
- 한국갤럽 데일리 오피니언 제658호 www.gallup.co.kr

# 대통령 직무 수행 평가, 정당 지지도: 최근 6개월 지표 추이

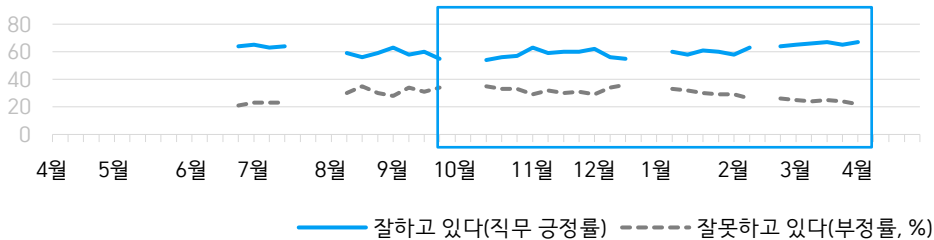
매주 화~목 전화조사(CATI) | 표본추출: 무선전화 RDD(~2023년 6월), 무선전화 가상번호(7월~) | 매주 유효표본 약 1,000명 | 표본오차 ±3.1%포인트(95% 신뢰수준)

**질문)** 귀하는 요즘 이재명 대통령이 대통령으로서의 직무를 잘 수행하고 있다고 보십니까, 아니면 잘못 수행하고 있다고 보십니까? (긍정/부정을 답하지 않은 경우 재질문) 굳이 말씀하신다면, '잘하고 있다'와 '잘못하고 있다' 중 어느 쪽입니까?

## ● 대통령 직무 수행 평가: 2026년, 최근 6개월



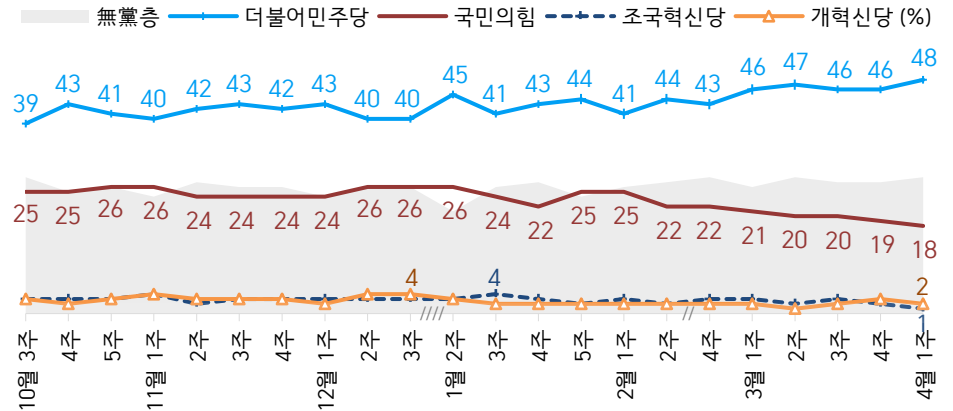
## ● 대통령 직무 수행 평가 2025-2026



- 제21대 이재명 대통령 취임 4주 차부터 직무 수행 평가. 2025년 6월 3일 당선, 4일 취임  
 - 2023년부터 주중 조사 기간(화~목) 중 휴무일 포함 시, 연말연시·여름휴가철 일정 기간 데일리 조사 생  
 - 매주 전국 유권자 약 1,000명 전화조사(CATI). 한국갤럽 데일리 오피니언 제658호 www.gallup.co.kr

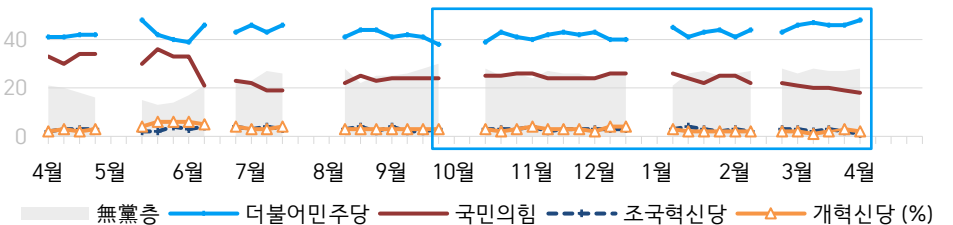
**질문)** 귀하는 다음 중 어느 정당 또는 단체를 지지하십니까? 보기를 순환하여 불러드리겠습니다. ('모름/없음'인 경우 재질문) 그럼, 본인 성향은 어느 정당/단체에 조금이라도 더 가깝습니까?

## ● 정당 지지도: 2026년, 최근 6개월



- 진보당 1%, 이외 정당/단체 1%

## ● 주요 정당 지지도 2025-2026

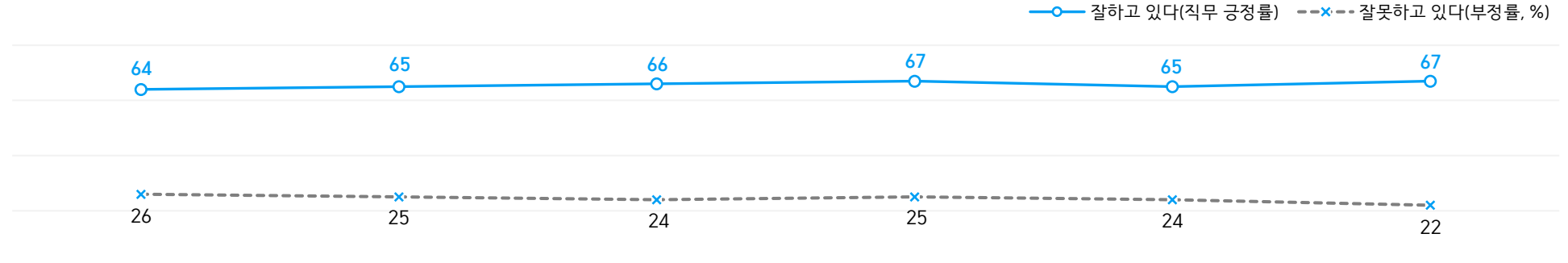


- 무당(無黨)층='현재 지지하는 정당 없음/모름/응답거절'  
 - 2023년부터 주중 조사 기간(화~목) 중 휴무일 포함 시, 연말연시·여름휴가철 일정 기간 데일리 조사 생  
 - 매주 전국 유권자 약 1,000명 전화조사(CATI). 한국갤럽 데일리 오피니언 제658호 www.gallup.co.kr

# 최근 6주간 대통령 직무 수행 평가와 주요 정치 이슈

**질문** 귀하는 요즘 이재명 대통령이 대통령으로서의 직무를 잘 수행하고 있다고 보십니까, 혹은 잘못 수행하고 있다고 보십니까?  
(긍정/부정을 답하지 않은 경우 재질문) 굳이 말씀하신다면, '잘하고 있다'와 '잘못하고 있다' 중 어느 쪽입니까?

## ● 대통령 직무 수행 평가: 2026년, 최근 6주



2월 4주(24~26일) | 3월 1주(3~5일) | 3월 2주(10~12일) | 3월 3주(17~19일) | 3월 4주(24~26일) | 4월 1주(3/31-4/2)

- |   |  |  |  |   |  |
|---|--|--|--|---|--|
| <p>22   국민의힘 당명 변경 연기<br/>- 외교부, '日 다케시마의 날 행사 즉각 폐지' 강력 항의</p> <p>23   밀라노 코르티나 동계올림픽 종료(한국 금3, 은4, 동3)<br/>- 한-브라질 정상회담<br/>- 내란 특검, '尹 무기징역' 항소</p> <p>24   李, '축법소년 연령 하향 논의'<br/>- 광주전남 행정통합법 통과, 대전충남-대구경북 보류<br/>- 여야 7박 8일 필리버스터 시작<br/>- 강선우 체포동의안 가결</p> <p>25   코스피 장중·종가 6,000 돌파<br/>- '자사주 의무 소각' 3차 상법 개정안 통과</p> <p>26   한은, 기준금리 6연속 동결; 경제성장률 전망치 1.8→2.0%<br/>- 코스피 장중최고 6,313.27</p> <p>27   李, 분당 아파트 매도<br/>- 고영밀 지도 국외 조건부 반출<br/>- 이준석-전한길 '부정선거' 관련 공개 토론<br/>* 법외곡죄, 재판소원제, 대법관 증원 등 추진 공방<br/>* 美 글로벌관세 추가 인상 시사</p> | <p>28   여당 주도 '사법 3법' 통과<br/>- 미국-이스라엘, 이란 공습</p> <p>1   전남·광주 행정통합 특별법 통과<br/>- 李, 3박 4일 일정<br/>싱가포르-필리핀 국빈 방문</p> <p>2   靑, '중동 정세, 비상대응 체제'</p> <p>3   국민의힘, 국회-청와대 도보 행진 등 장외 투쟁 시작;<br/>친한계 의원 8명 윤리위 제소</p> <p>4   코스피 -12%(사상 최대 낙폭)</p> <p>5   李, '유가 급등 점검, 최고가격 신속 지정'</p> <p>6   국민의힘 배현진 당원권 정치 효력 중단, 서울시당위원장 복귀<br/>- 李, '7대 비정상 과제 정비 속도'</p> <p>* 중동 사태에 코스피 5,000선 까지 하락 후 반등, 변동성 확대<br/>* 정치권 지방선거 공천 본격화</p> | <p>7   李, SNS '책임과 권력' 게시</p> <p>8   오세훈-김태흠, 공천 미신청</p> <p>9   중동 사태 격화, 국제 유가 급등<br/>- 국민의힘 의원 전원, '비상계엄 사태 사과,尹 정치적 복귀 반대' 결의문 채택</p> <p>10   李, '물가안정 우선, 조기 추경'<br/>- 우원식, '개헌특위 구성' 촉구<br/>- 한국, 17년 만에 WBC 8강 진출</p> <p>11   靑, '사법시험 부활' 검토설 일축</p> <p>12   대미투자특별법 여야 합의 통과<br/>- '재판소원제, 법외곡죄(즉시 시행), 대법관 증원(2028년부터 3년간 진행)' 공포</p> <p>13   석유 최고가격제 시행</p> <p>* 밀라노 코르티나 동계패럴림픽 김윤지(금2,은3) 등 7메달 획득<br/>* 정치권 지방선거 공천 심사 착수<br/>* 여당 내 '검찰개혁, 李 공소취소' 거 래설 공방<br/>* 코스피 변동성 완화</p> | <p>14   정부, 원들러 국제투자분쟁 승소</p> <p>- 트럼프, 북미 대화 재개 관심</p> <p>- 北, 동해상 탄도미사일 발사;<br/>한미연합훈련 반발 추정</p> <p>15   군 수송기로 중동 교민 귀국</p> <p>16   당정, '3월 추경안 추진'; 에너지 단계 '주의'로 격상<br/>- 李, '기초연금 하후상박 증액'<br/>- 李, 전쟁 장기화 대비 차량 부제 등 에너지 수요 절감책 언급</p> <p>- 오세훈 공천 신청</p> <p>18   금융위, '자본시장 안정화 및 체질 개선 방안' 발표<br/>- 전국 공동주택 공시가 열람 시작 (전년 +9.16%, 서울 +18.67%)</p> <p>19   李, '스토킹 신고 전수조사, BTS 광화문 공연 안전 대비'</p> <p>20   정부, 호르무즈 해협 정상 공동성명 동참<br/>- 대전 안전공업 화재 참사<br/>* 트럼프, 한국 등 몇 개국에 호르무즈 해협 군함 파견 요청;<br/>이란 가스전 피격, 보복 타격<br/>* 정치권 지방선거 공천-경선 시작</p> | <p>21   BTS 광화문 컴백 공연</p> <p>22   李, '부동산 정책 입안 시 다주택 공직자 배제'</p> <p>23   원·달러 환율 1,510원 돌파<br/>- 국내시장복귀계획(RIA) 출시</p> <p>24   李, '부동산 범죄 특별단속' 성과 공개; 정상화 의지 역설</p> <p>25   중동 상황 비상경제 대응 체계 구축; 공공 차량 5부제 강화<br/>- 당정, 25조 규모 전쟁 추경 추진<br/>- 독자 개발 초음속 전투기 KF-21 '보라매' 양산 1호기 출고</p> <p>26   李, 한국석유공사 서산 비축기지 방문 점검</p> <p>* 중동 사태 악화; 유가 급등<br/>* 공공 부문 차량 5부제 강화<br/>* 지방선거 경선 본격화</p> | <p>28   정부, 유엔인권이사회 북한인권결의 공동제안국 참여</p> <p>29   김부겸, 대구시장 출마 공식화</p> <p>30   李, 제주 타운홀미팅 '국가 폭력 공소시효 폐지'</p> <p>31   중동 사태 대응 26.2조 추경안 국무회의 의결; 소득 하위 70% 인당 10~60만원 지급<br/>- 법원, 김영환 컷오프 효력 정지</p> <p>1   정부-업계, 나프타 수급난 대응<br/>- 다주택자 주담대 만기연장 중단<br/>- 한국, 세계국채지수(WGBI) 편입<br/>- 민주당, '현금 살포 의혹' 김관영 전복지사 제명</p> <p>2   李, 추경안 국회 시정연설</p> <p>* 지방선거 경선-토론회<br/>* 중동 사태, 유가-증시 급변동; 트럼프, 이란 추가 공격-나토 탈퇴 가능성 언급</p> |
|---|--|--|--|---|--|

# 대통령 직무 수행 평가

## ● 대통령 직무 수행 평가: 최근 6개월

2025, 2026년	조사완료 사례수 (명)	대통령 직무 수행 평가			어느 쪽도 아님	모름 응답 거절
		잘하고 있다	잘못하고 있다	의견 유보		
10월 1주(9/29-10/3)	데일리 조사 씬 (추석 연휴)					
10월 2주(6-10)	데일리 조사 씬 (추석 연휴)					
10월 3주(14-16)	1,001	54%	35%	10%	3%	7%
10월 4주(21-23)	1,000	56%	33%	11%	4%	8%
10월 5주(28-30)	1,002	57%	33%	10%	3%	7%
11월 1주(4-6)	1,002	63%	29%	8%	2%	6%
11월 2주(11-13)	1,003	59%	32%	9%	3%	6%
11월 3주(18-20)	1,000	60%	30%	10%	2%	7%
11월 4주(25-27)	1,000	60%	31%	9%	3%	6%
12월 1주(2-4)	1,000	62%	29%	8%	2%	6%
12월 2주(9-11)	1,000	56%	34%	9%	3%	6%
12월 3주(16-18)	1,001	55%	36%	9%	4%	6%
12월 4주(22-26)	데일리 조사 씬 (연말연시)					
1월 1주(12/29-1/2)	데일리 조사 씬 (연말연시)					
1월 2주(6-8)	1,000	60%	33%	7%	3%	5%
1월 3주(13-15)	1,000	58%	32%	10%	4%	6%
1월 4주(20-22)	1,000	61%	30%	10%	3%	7%
1월 5주(27-29)	1,001	60%	29%	11%	3%	8%
2월 1주(3-5)	1,001	58%	29%	12%	4%	9%
2월 2주(10-12)	1,003	63%	26%	11%	3%	8%
2월 3주(16-20)	데일리 조사 씬 (설 연휴)					
2월 4주(24-26)	1,000	64%	26%	10%	3%	7%
3월 1주(3-5)	1,001	65%	25%	10%	3%	7%
3월 2주(10-12)	1,002	66%	24%	11%	3%	8%
3월 3주(17-19)	1,004	67%	25%	8%	3%	5%
3월 4주(24-26)	1,000	65%	24%	10%	3%	7%
<b>4월 1주(3/31-4/2)</b>	1,001	<b>67%</b>	<b>22%</b>	<b>11%</b>	<b>3%</b>	<b>8%</b>

- 긍·부정 2점 척도, 재질문 1회. 1988년부터 대통령 직무 평가에 동일 질문 방식 적용
- 소수점 아래 반올림 때문에 백분율 합계는 ±1 차이 발생 가능하며, 이는 오류가 아님
- 한국갤럽 데일리 오피니언 제658호 [www.gallup.co.kr](http://www.gallup.co.kr)

질문) 귀하는 요즘 이재명 대통령이 대통령으로서의 직무를 잘 수행하고 있다고 보십니까, 아니면 잘못 수행하고 있다고 보십니까? (긍정/부정을 답하지 않은 경우 재질문) 굳이 말씀하신다면, '잘하고 있다'와 '잘못하고 있다' 중 어느 쪽입니까?

2026년 4월 1주 (3/31-4/2)	조사완료 사례수 (명)	가중적용 사례수 (명)	대통령 직무 수행 평가			어느 쪽도 아님	모름 응답 거절
			잘하고 있다	잘못하고 있다	의견 유보		
전체	1,001	1,001	67%	22%	11%	3%	8%
지역별							
서울	180	186	66%	23%	11%	4%	7%
인천/경기	325	325	70%	19%	11%	3%	7%
강원	30	30	-	-	-	-	-
대전/세종/충청	108	108	69%	19%	12%	2%	10%
광주/전라	97	96	91%	5%	4%	1%	3%
대구/경북	97	96	44%	40%	16%	6%	10%
부산/울산/경남	149	148	60%	29%	11%	2%	9%
제주	15	13	-	-	-	-	-
성별							
남성	497	496	67%	23%	10%	4%	6%
여성	504	505	68%	20%	12%	3%	9%
연령별							
18~29세	129	149	47%	25%	27%	4%	23%
30대	156	150	61%	29%	10%	2%	8%
40대	187	171	85%	13%	2%		2%
50대	199	194	84%	12%	4%	3%	1%
60대	170	178	60%	30%	10%	6%	4%
70대 이상	160	158	60%	23%	17%	6%	11%
주요 지지 정당							
더불어민주당	487	481	96%	2%	2%	0%	1%
국민의힘	181	183	27%	62%	11%	4%	7%
정당별							
조국혁신당	14	14	-	-	-	-	-
무당(無黨)층	276	281	49%	24%	28%	8%	20%
직업별							
농/임/어업	31	29	68%	18%	-	4%	10%
자영업	154	147	77%	17%	5%	2%	3%
기능노무/서비스	153	153	72%	17%	11%	7%	4%
사무/관리	331	323	71%	21%	9%	3%	6%
전업주부	164	170	63%	27%	10%	2%	8%
학생	53	64	44%	24%	31%		31%
무직/은퇴/기타	115	114	58%	28%	15%	8%	7%
생활 수준별							
상/중상	186	191	67%	25%	8%	3%	5%
중	455	451	67%	23%	10%	3%	7%
중하	181	179	74%	14%	11%	4%	7%
하	155	155	67%	20%	14%	4%	10%
성향별							
보수	264	261	47%	44%	9%	4%	4%
중도	342	342	74%	16%	10%	3%	7%
진보	257	256	89%	7%	4%	1%	3%
모름/응답거절	138	141	52%	19%	29%	5%	24%
평소에 많이 있다	220	222	64%	30%	6%	3%	3%
정치에 약간 있다	497	494	73%	20%	7%	3%	3%
관심이 별로 없다	200	197	65%	16%	19%	5%	14%
전혀 없다/모름	84	88	49%	21%	29%	1%	28%

- 긍·부정 2점 척도, 재질문 1회. 1988년부터 대통령 직무 평가에 동일 질문 방식 적용
- 50사례 미만은 수치 제시하지 않음. 한국갤럽 데일리 오피니언 제658호 [www.gallup.co.kr](http://www.gallup.co.kr)

질문) 어떤 점에서 [잘하고/잘못하고 있다고] 생각하십니까 한 가지만 구체적으로 말씀해 주십시오. (자유응답)

/ 아래 제시 사례수는 가중적용 기준. 조사완료 사례수는 긍정 평가자 683명, 부정 평가자 214명

대통령 직무 수행 긍정 평가 이유 2026년 3월 31일~4월 2일 (긍정 평가자 675명)		대통령 직무 수행 부정 평가 이유 3월 31일~4월 2일 (부정 평가자 216명)	
경제/민생	18%	경제/민생/고환율 (+3)	20%
전반적으로 잘한다	12%	과도한 복지/민생지원금 (+6)	11%
직무 능력/유능함 (+3)	10%	전반적으로 잘못한다 (+7)	10%
소통	7%	도덕성 문제/자격 미달 (+3)	10%
외교	7%	법을 마음대로 변경 (+3)	6%
부동산 정책 (-3)	5%	외교	5%
추진력/실행력/속도감	5%	부동산 정책	5%
서민 정책/복지	5%	신뢰하지 않음/비호감	4%
열심히 한다/노력한다	2%	국고 낭비/추경/재정 확대	3%
국민을 위함	2%	독재/독단 (-3)	3%
주가 상승	2%	진실하지 않음/거짓말	2%
국가 안정/정상화	2%	좌편향	2%
물가 안정	2%	통합·협치 부족	2%
신뢰/기대감	1%	서민 정책/복지	1%
공약 실천	1%	사법부 흔들기	1%
전 정부 극복	1%	친중 정책	1%
변화/혁신	1%	나라를 망침/불안정	1%
청년 정책	1%	정치 보복	1%
국방/안보	1%	국방/안보	1%
기타	4%	기타	5%
모름/응답거절	13%	모름/응답거절	6%

- 지난해 대비 ±3%포인트 이상 증감 항목에만 (+/-) 표시

- 매주 전국 유권자 약 1,000명 전화조사(CATI). 한국갤럽 데일리 오피니언 제658호 www.gallup.co.kr

● 정당 지지도: 최근 6개월

2025, 2026년	조사완료 사례수 (명)	정당 지지도 (현재 지지하는 정당)								
		더불어 민주당	국민의 힘	조국 혁신당	진보당	개혁 신당	기본 소득당	사회 민주당	이외 정당	무당층 無黨層
10월 1주(9/29-10/3)		데일리 조사 씬 (추석 연휴)								
10월 2주(6-10)		데일리 조사 씬 (추석 연휴)								
10월 3주(14-16)	1,001	39%	25%	3%	1%	3%	0%		1%	28%
10월 4주(21-23)	1,000	43%	25%	3%	1%	2%	0%	0%	1%	25%
10월 5주(28-30)	1,002	41%	26%	3%	2%	3%	0%	0%	1%	26%
11월 1주(4-6)	1,002	40%	26%	4%	1%	4%	0%		1%	24%
11월 2주(11-13)	1,003	42%	24%	2%	1%	3%	0%	0%	0%	27%
11월 3주(18-20)	1,000	43%	24%	3%	1%	3%	0%		1%	26%
11월 4주(25-27)	1,000	42%	24%	3%	1%	3%	0%	0%	1%	26%
12월 1주(2-4)	1,000	43%	24%	3%	1%	2%	1%	0%	1%	24%
12월 2주(9-11)	1,000	40%	26%	3%	1%	4%	0%	0%	1%	26%
12월 3주(16-18)	1,001	40%	26%	3%	1%	4%	0%	0%	1%	26%
12월 4주(22-26)		데일리 조사 씬 (연말연시)								
1월 1주(12/29-1/2)		데일리 조사 씬 (연말연시)								
1월 2주(6-8)	1,000	45%	26%	3%	1%	3%	0%	0%	1%	21%
1월 3주(13-15)	1,000	41%	24%	4%	1%	2%			2%	26%
1월 4주(20-22)	1,000	43%	22%	3%	1%	2%	0%		2%	27%
1월 5주(27-29)	1,001	44%	25%	2%	1%	2%	0%	0%	1%	24%
2월 1주(3-5)	1,001	41%	25%	3%	1%	2%	0%	0%	1%	26%
2월 2주(10-12)	1,003	44%	22%	2%	1%	2%	1%	0%	1%	27%
2월 3주(16-20)		데일리 조사 씬 (설 연휴)								
2월 4주(24-26)	1,000	43%	22%	3%	1%	2%	0%	0%	1%	28%
3월 1주(3-5)	1,001	46%	21%	3%	1%	2%	1%		1%	26%
3월 2주(10-12)	1,002	47%	20%	2%	1%	1%	0%		0%	28%
3월 3주(17-19)	1,004	46%	20%	3%	1%	2%	0%		1%	27%
3월 4주(24-26)	1,000	46%	19%	2%	1%	3%	0%	0%	1%	27%
<b>4월 1주(3/31-4/2)</b>	<b>1,001</b>	<b>48%</b>	<b>18%</b>	<b>1%</b>	<b>1%</b>	<b>2%</b>		<b>0%</b>	<b>1%</b>	<b>28%</b>

- 22대 국회 기준 의석순, 동일 의석 시 당명 가나다순. 한국갤럽 데일리 오피니언 제658호 www.gallup.co.kr

질문) 귀하는 다음 중 어느 정당을 지지하십니까? 보기를 순환하여 불러드리겠습니다.  
 (모름/없음 인 경우 재질문) 그럼, 본인 성향은 어느 정당에 조금이라도 더 가깝습니까?  
 - 더불어민주당/국민의힘/조국혁신당/진보당/개혁신당/기본소득당/사회민주당, 이외 정당/단체(자유응답), 없다

2026년 4월 1주 (3/31-4/2)	조사완료 사례수 (명)	가중적용 사례수 (명)	정당 지지도 (현재 지지하는 정당)									없음	모름 응답 거절
			더불어 민주당	국민의 힘	조국 혁신당	진보당	개혁 신당	기본 소득당	사회 민주당	이외 정당	무당층 無黨層		
전체	1,001	1,001	48%	18%	1%	1%	2%		0.1%	1%	28%	25%	3%
지역별													
서울	180	186	51%	13%	1%		4%			2%	28%	25%	3%
인천/경기	325	325	49%	17%	1%	1%	2%			0%	28%	24%	4%
강원	30	30	-	-	-	-	-	-	-	-	-	-	-
대전/세종/충청	108	108	43%	17%	1%		3%			1%	35%	30%	5%
광주/전라	97	96	77%	3%	7%	2%				1%	10%	9%	2%
대구/경북	97	96	26%	35%			1%			3%	36%	33%	3%
부산/울산/경남	149	148	42%	27%	1%	1%	1%			2%	27%	24%	3%
제주	15	13	-	-	-	-	-	-	-	-	-	-	-
성별													
남성	497	496	46%	19%	1%	1%	3%			0%	28%	25%	3%
여성	504	505	50%	17%	1%	1%	1%			1%	28%	25%	3%
연령별													
18~29세	129	149	31%	19%			4%			1%	44%	36%	8%
30대	156	150	35%	17%	1%	1%	5%			4%	38%	35%	4%
40대	187	171	64%	10%	2%	0%	3%			1%	20%	20%	
50대	199	194	68%	12%	2%	1%				2%	14%	13%	1%
60대	170	178	45%	23%	1%	1%	1%			2%	26%	23%	3%
70대 이상	160	158	37%	30%	2%	0%					30%	25%	6%
직업별													
농/임/어업	31	29	-	-	-	-	-	-	-	-	-	-	-
자영업	154	147	59%	13%	1%		1%			1%	24%	20%	4%
기능노무/서비스	153	153	50%	19%	2%	2%	1%				26%	21%	4%
사무/관리	331	323	53%	15%	2%	0%	2%			3%	25%	23%	2%
전업주부	164	170	47%	24%	1%	1%				2%	24%	22%	2%
학생	53	64	29%	19%			4%				47%	41%	6%
무직/은퇴/기타	115	114	34%	23%	1%		4%			1%	37%	33%	4%
생활 수준별													
상/중상	186	191	47%	19%	1%	0%	4%			2%	27%	24%	2%
중	455	451	48%	19%	1%	1%	2%			2%	27%	25%	2%
중하	181	179	55%	11%	3%	1%	1%			1%	28%	21%	7%
하	155	155	46%	21%		1%	1%			1%	30%	27%	4%
성향별													
보수	264	261	21%	46%	1%	0%	3%			3%	26%	23%	2%
중도	342	342	53%	10%	1%	0%	2%			1%	33%	31%	2%
진보	257	256	77%	4%	3%	2%	2%			1%	11%	9%	2%
모름/응답거절	138	141	33%	13%	1%					1%	52%	40%	12%
대통령 직무													
긍정 평가자	683	675	68%	7%	2%	1%	1%			0%	20%	18%	2%
부정 평가자	214	216	5%	52%	1%	1%	4%			5%	31%	29%	2%
평소 관심이													
많이 있다	220	222	53%	25%	2%	2%	1%			3%	14%	13%	1%
약간 있다	497	494	55%	18%	2%		3%			0%	21%	19%	2%
별로 없다	200	197	38%	15%	1%	1%	1%			1%	42%	35%	7%
전혀 없다/모름	84	88	17%	10%							74%	64%	10%

- 50사례 미만은 수치 제시하지 않음. 한국갤럽 데일리 오피니언 제658호 www.gallup.co.kr

질문) 오는 6월에는 시장, 도지사 등을 뽑는 지방선거가 있습니다.

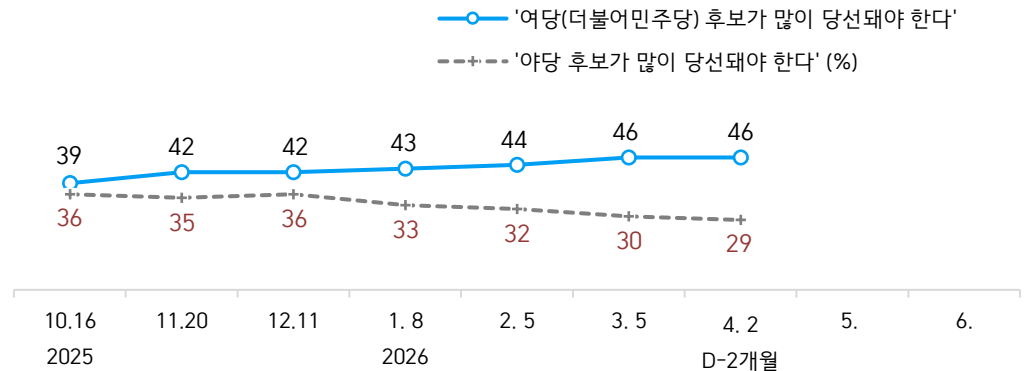
귀하는 지방선거와 관련해 다음 중 어느 주장에 더 동의하십니까?

- 여당 후보가 많이 당선돼야 한다 / 야당 후보가 많이 당선돼야 한다 (항목 로테이션)

2026년 4월 1주 (3/31-4/2)	조사완료 사례수 (명)	가중적용 사례수 (명)	지방선거 결과 기대		
			여당 후보 다수 당선	야당 후보 다수 당선	모름/ 응답거절
전체	1,001	1,001	46%	29%	26%
지역별					
서울	180	186	46%	26%	27%
인천/경기	325	325	45%	29%	26%
강원	30	30	-	-	-
대전/세종/충청	108	108	45%	26%	29%
광주/전라	97	96	68%	13%	19%
대구/경북	97	96	31%	44%	25%
부산/울산/경남	149	148	40%	37%	24%
제주	15	13	-	-	-
성별					
남성	497	496	47%	30%	23%
여성	504	505	44%	28%	28%
연령별					
18~29세	129	149	24%	36%	41%
30대	156	150	40%	32%	28%
40대	187	171	61%	16%	23%
50대	199	194	66%	18%	17%
60대	170	178	43%	36%	21%
70대 이상	160	158	35%	37%	28%
주요 지지 정당별					
더불어민주당	487	481	77%	9%	14%
국민의힘	181	183	12%	74%	14%
조국혁신당	14	14	-	-	-
무당(無黨)층	276	281	18%	28%	55%
직업별					
농/임/어업	31	29	-	-	-
자영업	154	147	55%	23%	22%
기능노무/서비스	153	153	49%	29%	22%
사무/관리	331	323	52%	26%	22%
전업주부	164	170	41%	32%	28%
학생	53	64	25%	30%	45%
무직/은퇴/기타	115	114	37%	37%	26%
성향별 [I]					
(매우+약간) 보수	264	261	25%	56%	18%
중도적	342	342	47%	25%	28%
(매우+약간) 진보	257	256	77%	11%	11%
모름/응답거절	138	141	23%	18%	59%
성향별 [II]					
매우 보수적	60	61	13%	73%	14%
약간 보수적	204	200	29%	51%	20%
중도적	342	342	47%	25%	28%
약간 진보적	197	197	76%	11%	12%
매우 진보적	60	60	80%	11%	9%
대통령 직무 평소에 관심이 전혀 없다/모름					
긍정 평가자	683	675	65%	13%	22%
부정 평가자	214	216	6%	72%	22%
많이 있다	220	222	55%	33%	13%
약간 있다	497	494	54%	28%	18%
별로 없다	200	197	29%	26%	45%
전혀 없다/모름	84	88	14%	29%	57%

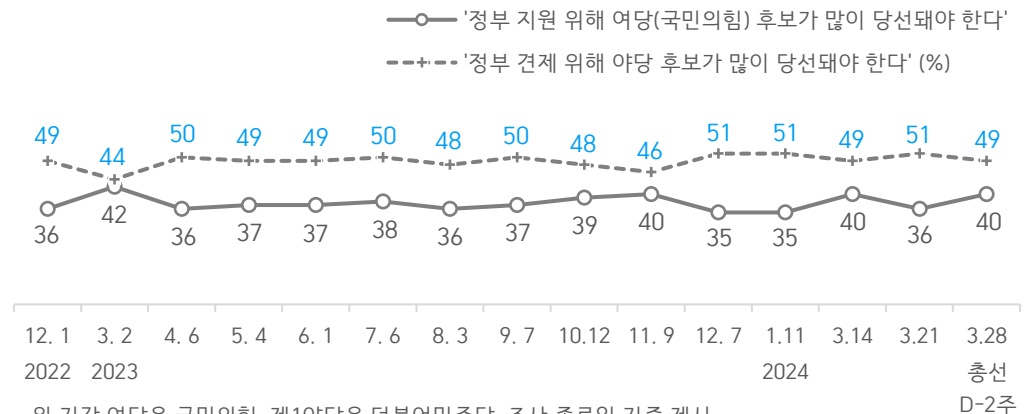
- 50사례 미만은 수치 제시하지 않음. 한국갤럽 데일리 오피니언 제658호 www.gallup.co.kr

● 제9회 지방선거 결과 기대 2025-2026: 여당 승리론 vs 야당 승리론



- 위 기간 여당은 더불어민주당, 제1야당은 국민의힘. 조사 종료일 기준 제시
- 2월까지의 양대 정당 지지도 격차 15%포인트 내외(10월 민주당 39%:국민의힘 25% → 2월 41%:25%)
- 시점별 전국 유권자 약 1,000명 전화조사(CATI). 한국갤럽 데일리 오피니언 제658호 www.gallup.co.kr

[참고] 제22대 국회의원선거 결과 기대 2022-2024: 정부 지원론 vs 견제론



- 위 기간 여당은 국민의힘, 제1야당은 더불어민주당. 조사 종료일 기준 제시
- 2024년 1월 말~3월 초는 3구도로 질문. 3월 5~7일 여당:제1야당:제3지대=39%:35%:16% (범야권 51%)
- 시점별 전국 유권자 약 1,000명 전화조사(CATI). 한국갤럽 데일리 오피니언 제580호 www.gallup.co.kr

질문) 현재 중동 지역에서 미국과 이스라엘이 이란을 상대로 전쟁 중입니다. 귀하는 이번 전쟁으로 고유가, 고환율, 고물가 현상이 지속될까 봐 걱정되십니까, 걱정되지 않습니까? (4점 척도)

2026년 4월 1주 (3/31-4/2)	조사완료		중동 전쟁으로 인한 3중고 현상 지속					걱정 된다 (계)	걱정 안됨 (계)
	사례수 (명)	사례수 (명)	매우 걱정된다	어느 정도	별로 걱정되지 않음	전혀 없음	의견 유보		
전체	1,001	1,001	60%	29%	7%	2%	2%	89%	9%
지역별									
서울	180	186	47%	40%	8%	1%	4%	87%	9%
인천/경기	325	325	60%	27%	8%	4%	1%	87%	12%
강원	30	30	-	-	-	-	-	-	-
대전/세종/충청	108	108	49%	33%	11%	1%	7%	82%	11%
광주/전라	97	96	72%	24%	2%	2%	1%	95%	4%
대구/경북	97	96	73%	22%	3%	2%	1%	94%	5%
부산/울산/경남	149	148	66%	26%	6%	1%	1%	92%	7%
제주	15	13	-	-	-	-	-	-	-
성별									
남성	497	496	61%	27%	8%	2%	2%	88%	10%
여성	504	505	59%	31%	6%	2%	2%	90%	7%
연령별									
18~29세	129	149	37%	44%	12%	4%	3%	81%	16%
30대	156	150	54%	31%	8%	4%	3%	85%	12%
40대	187	171	56%	35%	7%	1%	1%	91%	8%
50대	199	194	56%	32%	8%	2%	1%	89%	10%
60대	170	178	76%	18%	5%	1%	1%	93%	6%
70대 이상	160	158	77%	15%	2%	1%	4%	93%	3%
주요 지지 정당별									
더불어민주당	487	481	58%	34%	5%	1%	1%	92%	6%
국민의힘	181	183	71%	20%	6%	3%	0%	91%	9%
조국혁신당	14	14	-	-	-	-	-	-	-
무당(無黨)층	276	281	56%	27%	10%	2%	5%	83%	12%
직업별									
농/임/어업	31	29	-	-	-	-	-	-	-
자영업	154	147	71%	23%	4%	1%	1%	94%	5%
기능노무/서비스	153	153	61%	24%	11%	2%	2%	85%	13%
사무/관리	331	323	51%	37%	7%	3%	2%	88%	10%
전업주부	164	170	67%	24%	5%	0%	3%	92%	6%
학생	53	64	36%	43%	13%	4%	3%	79%	18%
무직/은퇴/기타	115	114	63%	27%	6%	1%	3%	91%	7%
생활 수준별									
상/중상	186	191	50%	36%	9%	5%	-	87%	13%
중	455	451	58%	32%	8%	1%	1%	90%	9%
중하	181	179	68%	25%	6%	1%	1%	92%	7%
하	155	155	68%	20%	6%	1%	5%	88%	7%
성향별									
보수	264	261	63%	26%	8%	2%	1%	89%	10%
중도	342	342	59%	29%	8%	2%	2%	88%	10%
진보	257	256	57%	34%	7%	2%	0%	91%	9%
모름/응답거절	138	141	62%	26%	2%	1%	8%	88%	4%
대통령 직무 평소 관심에 관심이									
긍정 평가자	683	675	58%	32%	6%	2%	2%	90%	8%
부정 평가자	214	216	67%	21%	9%	3%	1%	88%	11%
많이 있다	220	222	66%	24%	7%	3%	0%	90%	10%
약간 있다	497	494	59%	32%	7%	1%	1%	92%	8%
별로 없다	200	197	56%	32%	8%	2%	2%	88%	9%
전혀 없다/모름	84	88	56%	18%	9%	4%	14%	74%	13%

- 소수점 아래 반올림 때문에 백분을 합계는 ±1 차이 발생 가능하며, 이는 오류가 아님  
- 50사례 미만은 수치 제시하지 않음. 한국갤럽 데일리 오피니언 제658호 www.gallup.co.kr

질문) 지난주부터 공공 부문 차량 5부제가 의무화됐는데요. 에너지 수급난 장기화에 대비해 차량 5부제 시행을 민간으로 확대하는 것에 대해 어떻게 생각하십니까? - 받아들일 수 있다 / 받아들일 수 없다 (항목 로테이션)

2026년 4월 1주 (3/31-4/2)	조사완료		에너지 수급난 대비 차량 5부제 민간 확대		
	사례수 (명)	사례수 (명)	받아들일 수 있다	받아들일 수 없다	모름/ 응답거절
전체	1,001	1,001	64%	28%	9%
지역별					
서울	180	186	65%	26%	9%
인천/경기	325	325	66%	26%	8%
강원	30	30	-	-	-
대전/세종/충청	108	108	60%	30%	11%
광주/전라	97	96	73%	21%	6%
대구/경북	97	96	57%	33%	10%
부산/울산/경남	149	148	59%	33%	8%
제주	15	13	-	-	-
성별					
남성	497	496	61%	32%	7%
여성	504	505	66%	24%	10%
연령별					
18~29세	129	149	36%	43%	21%
30대	156	150	53%	40%	8%
40대	187	171	63%	33%	4%
50대	199	194	75%	21%	5%
60대	170	178	76%	21%	3%
70대 이상	160	158	72%	14%	14%
주요 지지 정당별					
더불어민주당	487	481	74%	19%	6%
국민의힘	181	183	48%	45%	7%
조국혁신당	14	14	-	-	-
무당(無黨)층	276	281	56%	29%	15%
직업별					
농/임/어업	31	29	-	-	-
자영업	154	147	67%	28%	4%
기능노무/서비스	153	153	57%	36%	7%
사무/관리	331	323	61%	32%	7%
전업주부	164	170	73%	18%	9%
학생	53	64	45%	35%	20%
무직/은퇴/기타	115	114	66%	23%	11%
생활 수준별					
상/중상	186	191	59%	31%	10%
중	455	451	68%	26%	6%
중하	181	179	62%	33%	5%
하	155	155	60%	26%	13%
성향별					
보수	264	261	56%	39%	5%
중도	342	342	68%	25%	7%
진보	257	256	73%	22%	5%
모름/응답거절	138	141	50%	25%	25%
대통령 직무 전쟁 영향 지속					
긍정 평가자	683	675	74%	19%	7%
부정 평가자	214	216	39%	56%	5%
매우 걱정된다	605	599	64%	29%	6%
어느 정도 걱정	290	292	68%	22%	9%
걱정되지 않는다	86	90	52%	39%	9%

- 50사례 미만은 수치 제시하지 않음. 한국갤럽 데일리 오피니언 제658호 www.gallup.co.kr

**질문)** 합리적 이유 없이 성별, 장애, 병력, 나이, 인종, 성적 지향 등을 이유로 특정 개인이나 집단을 분리, 배제하거나 불리하게 대우하는 행위를 금지하는 차별금지법 제정이 추진되고 있습니다. 귀하는 이러한 차별금지법에 대해 어떻게 생각하십니까? - 차별금지법을 [제정해야 한다 / 제정해서는 안 된다] (항목 로테이션)

2026년 4월 1주 (3/31-4/2)	조사완료 사례수 (명)	가중적용 사례수 (명)	차별금지법		
			제정해야 한다	제정해선 안 된다	모름/ 응답거절
전체	1,001	1,001	55%	29%	15%
지역별					
서울	180	186	55%	27%	17%
인천/경기	325	325	56%	29%	15%
강원	30	30	-	-	-
대전/세종/충청	108	108	49%	28%	23%
광주/전라	97	96	72%	18%	9%
대구/경북	97	96	44%	44%	12%
부산/울산/경남	149	148	52%	34%	14%
제주	15	13	-	-	-
성별					
남성	497	496	55%	31%	13%
여성	504	505	55%	28%	17%
연령별					
18~29세	129	149	46%	40%	14%
30대	156	150	50%	31%	18%
40대	187	171	58%	28%	14%
50대	199	194	69%	21%	10%
60대	170	178	56%	32%	13%
70대 이상	160	158	48%	27%	26%
주요 지지 정당별					
더불어민주당	487	481	70%	19%	11%
국민의힘	181	183	33%	50%	16%
조국혁신당	14	14	-	-	-
무당(無黨)층	276	281	47%	29%	24%
직업별					
농/임/어업	31	29	-	-	-
자영업	154	147	62%	25%	13%
기능노무/서비스	153	153	54%	31%	16%
사무/관리	331	323	58%	29%	12%
전업주부	164	170	52%	28%	20%
학생	53	64	48%	37%	15%
무직/은퇴/기타	115	114	47%	32%	21%
성향별 [I]					
(매우+약간) 보수	264	261	39%	47%	14%
중도적	342	342	58%	29%	13%
(매우+약간) 진보	257	256	73%	18%	9%
모름/응답거절	138	141	46%	18%	36%
성향별 [II]					
매우 보수적	60	61	29%	58%	13%
약간 보수적	204	200	42%	44%	14%
중도적	342	342	58%	29%	13%
약간 진보적	197	197	73%	19%	8%
매우 진보적	60	60	75%	15%	11%
대통령 직무					
긍정 평가자	683	675	67%	20%	13%
부정 평가자	214	216	29%	59%	12%
동성애 성전환					
공감한다	368	374	46%	44%	10%
공감하지 않는다	476	472	69%	23%	9%
조장론					
모름/응답거절	157	155	35%	15%	50%

- 2022년 5월 3~4일 포괄적 차별금지법 '제정해야 한다' 57%, '제정해선 안 된다' 29%  
- 50사례 미만은 수치 제시하지 않음. 한국갤럽 데일리 오피니언 제658호 www.gallup.co.kr

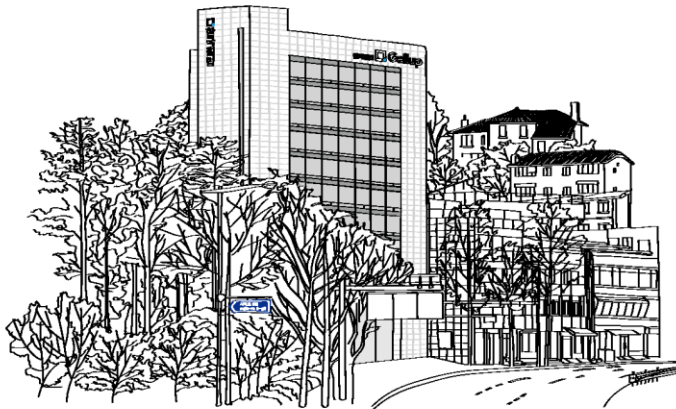
**질문)** 일각에서는 차별금지법 제정이 동성애, 성전환 등을 조장할 수 있다고 우려합니다. 귀하는 이에 대해 어떻게 생각하십니까? - 공감한다 / 공감하지 않는다 (항목 로테이션)

2026년 4월 1주 (3/31-4/2)	조사완료 사례수 (명)	가중적용 사례수 (명)	법 제정의 동성애·성전환 조장 우려		
			공감한다	공감하지 않는다	모름/ 응답거절
전체	1,001	1,001	37%	47%	15%
지역별					
서울	180	186	34%	49%	17%
인천/경기	325	325	36%	50%	15%
강원	30	30	-	-	-
대전/세종/충청	108	108	43%	40%	17%
광주/전라	97	96	34%	54%	12%
대구/경북	97	96	42%	41%	16%
부산/울산/경남	149	148	43%	40%	17%
제주	15	13	-	-	-
성별					
남성	497	496	38%	46%	16%
여성	504	505	37%	48%	15%
연령별					
18~29세	129	149	48%	39%	14%
30대	156	150	38%	51%	11%
40대	187	171	37%	50%	13%
50대	199	194	35%	55%	10%
60대	170	178	39%	45%	16%
70대 이상	160	158	28%	42%	30%
주요 지지 정당별					
더불어민주당	487	481	31%	56%	13%
국민의힘	181	183	45%	39%	16%
조국혁신당	14	14	-	-	-
무당(無黨)층	276	281	41%	38%	21%
직업별					
농/임/어업	31	29	-	-	-
자영업	154	147	39%	45%	16%
기능노무/서비스	153	153	40%	47%	12%
사무/관리	331	323	39%	54%	7%
전업주부	164	170	31%	46%	24%
학생	53	64	49%	32%	19%
무직/은퇴/기타	115	114	36%	38%	26%
학력별					
고졸 이하	351	353	37%	41%	22%
대졸 이상	636	635	38%	51%	11%
성향별 [I]					
(매우+약간) 보수	264	261	48%	38%	13%
중도적	342	342	38%	51%	11%
(매우+약간) 진보	257	256	30%	60%	10%
모름/응답거절	138	141	28%	32%	40%
성향별 [II]					
매우 보수적	60	61	52%	32%	16%
약간 보수적	204	200	47%	40%	13%
중도적	342	342	38%	51%	11%
약간 진보적	197	197	32%	59%	9%
매우 진보적	60	60	24%	63%	13%
대통령 직무					
긍정 평가자	683	675	32%	54%	14%
부정 평가자	214	216	55%	34%	11%
차별 금지법					
제정해야 한다	556	552	31%	59%	10%
제정해선 안 된다	293	295	56%	36%	8%
모름/응답거절	152	154	24%	27%	50%

- 2025년 10월 14~16일 동성결혼 법제화 찬성 34%, 반대 58%  
/ 동성애 영향 요인: '선천적, 타고난다' 23%, '양육/환경, 후천적' 50%, '양쪽 모두 영향' 15%  
- 50사례 미만은 수치 제시하지 않음. 한국갤럽 데일리 오피니언 제658호 www.gallup.co.kr

“조사는 결코 화려하거나 스스로 빛나는  
업(業)이 아니다. 사회의 명암, 좌우 대립,  
빈부 문제, 정보 격차, 과거와 미래 등을  
두루 살펴 매 순간 어느 한쪽으로 치우치지  
않도록 스스로 경계하며 꾸준히 공부하고  
탐구하는 일이다. 때로는 관행과 시류에  
맞서야 하고, 때로는 비난과 질시를 묵묵히  
견뎌야 한다. 어렵지만 누군가는 반드시  
해야 할 일, 힘들지만 그만큼 보람된 일이다.”

조사인의 길, 박무익



한국갤럽조사연구소는 1974년 6월 박무익 회장이 설립한  
한국 최초의 법인 형태 조사 전문 회사입니다.

1970년대부터 사회 주요 현안 자체 조사 결과를 발표해 왔으며,  
우리 국민의 76%가 한국갤럽을 알고 있습니다.

—  
한국갤럽 홈페이지 갤러리포스트 게시판을 통해 공개한 자료는  
모두 한국갤럽 자산이며, 상업적 용도의 재판매를 금합니다(→ [FAQ](#)).

·  
기사, 논문, SNS 공유 등 재판매 이외 용도로는  
누구나, 무료로, 자유롭게 인용하실 수 있습니다.

·  
인용하실 때는 반드시 출처를 밝혀 주십시오.  
가능하면 조사 기간, 방법, 표본크기 등 개요까지 함께 표시하실 것을 권장합니다.

·  
저희는 소수점 아래 수치를 제시하지 않는 것을 원칙으로 하고 있으니,  
인용하실 때도 그에 따라 주실 것을 당부합니다.

—  
한국갤럽 조사에 관심 가져주셔서 고맙습니다.

- 매주 새로운 조사 결과를 전합니다: [이메일 뉴스레터 구독 신청](#) | [카카오톡채널 추가](#)
- 문의: 전화 02-3702-2100(대표)/2571/2621/2622 또는 [홈페이지 Q&A](#)
- 주소: (본관) 03167 서울시 종로구 사직로 70, (신관) 03042 서울시 종로구 자하문로 70

—  
이 문서에는 네이버 나눔글꼴과 한글과컴퓨터 함초롬체를 썼습니다.