

한국갤럽 데일리 오피니언

제652호 2026년 2월 2주 [교차집계표]

→ [p.10](#) 대통령 직무 수행 평가, 긍·부정 평가 이유 | → [p.12](#) 정당 지지도 | → [p.14](#) 선거 하한 연령 만 18→16세 하향 |
→ [p.15](#) 밀라노 코르티나 동계올림픽 관심도, 관심 종목 - 1992년 이후 주요 올림픽 직전과 비교, 스키/스노보드 가능 여부

조사 개요

- 조사기간: 2026년 2월 10~12일
- 표본추출: 이동통신 3사 제공 무선전화 가상번호 무작위 추출
- 응답방식: 전화조사원 인터뷰(CATI)
- 조사대상: 전국 만 18세 이상 1,003명
- 표본오차: $\pm 3.1\%$ 포인트(95% 신뢰수준) - [주요 지표 표본오차·신뢰구간·상대표본오차 제시](#)
- 접촉률: 40.4%(전체 투입 유효 번호 대비 통화 연결)
- 응답률: 13.3%(총통화 7,515명 중 1,003명 응답 완료)
- 의뢰처: 한국갤럽 자체 조사

갤럽리포트 → [G20260213](#)

한국갤럽 데일리 오피니언 독자 여러분, 안녕하세요?

1974년 문을 연 저희 연구소가 지금까지 얻은 명성은
조사에 협조해주시고 관심 있게 봐 주신 분들 덕분입니다.

그에 보답하는 마음에서 1970년대부터 자체 조사 결과로 단행본을
펴냈고, 1990년대에는 조사 전문 데이터베이스를 구축했습니다.
2012년부터는 자체 조사를 정례화해 매주 새로운 결과를 공개하여
누구나 무료로 활용할 수 있도록 했습니다.

여론조사의 홍수 속에 '정확한 자' 하나를 제공하고자 시작한
저희 노력이 여론의 흐름을 읽으시는 데 도움되기를 바랍니다.
한국갤럽에 몸 담고 있는 한 사람, 한 사람은 공정하고 신뢰받는
조사회사로서 사명을 다하기 위해 계속 노력하겠습니다.

데일리 오피니언은 전화조사원이 직접 묻고 응답 받는 인터뷰(CATI) 방식으로 진행합니다.

모집단 대표성을 우선시하여 2012년부터 무작위발생(RDD: Random Digit Dialing)한 무선전화 번호를
기본 표본추출틀로 활용해 왔으나, 최근 전화조사 응답률(접촉 대비 조사 참여 완료 비율) 급락과
무선전화 이용자 특성에 따른 응답률 불균형성 심화에 대응하기 위해서 2023년 7월부터 무선전화 가상번호로 변경합니다.

여론조사 바로 보기

자주 묻으시는 질문과 답글, 여론조사에 대한 이해를 돕는 한국갤럽 홈페이지 게시물 링크입니다. 클릭하면 연결됩니다.

NEW → [선거여론조사에서 숨은 유권자 찾기 #사이보터 #샤우팅보터](#)

→ [제21대 대통령선거 과정으로 본 전화여론조사의 효용과 조사방법별 차이](#)

→ [제22대 국회의원선거 여론조사는 어떻게?: 평가 및 과제](#) (중앙여심위 선거여론조사 백서 기고문)

→ [정당별 의석수와 후보 득표율 차이: 사전 선거여론조사의 유용성 #국회의원선거](#)

→ [전화조사 콜백과 응답률 분석: 무선전화 가상번호 | 선거여론조사 관점에서 이동통신사 간 이용자 특성과 성향 차이](#)

→ [데일리 오피니언 표본설계: 무선전화 가상번호](#) (2023년 7월~) | [무선전화 RDD](#) (2012년 1월~)

→ [경제에 대한 생각: 체감 지표의 측정과 특성](#)

→ [정치에 대한 생각: 주요 지표 각각의 개념, 측정, 특성](#)

→ [무선전화 RDD, 가상번호, 알뜰폰: 선거여론조사 관점에서 알뜰폰 가입자와 비가입자 간 성향 차이 분석](#)

→ [전화조사 콜백, 폭넓은 여론 수렴을 위한 필수 절차입니다: 콜 차수별 응답자 프로파일·정치적 성향 분석](#)

→ [정치 고관심층 위주 조사는 전체 여론을 왜곡합니다: 정치 관심도와 여론조사](#)

→ [알고 보면 뜻밖일까요? 아닙니다: 차기 정치지도자 선호도 질문 방식과 조사방법 간 차이](#)

→ [교육수준·생활수준과 정치적 태도: 저학력·저소득층이 더 보수적인가?](#)

→ [조사방법이 다르면 결과도 다릅니다: 같은 시기 상반된 조사 결과가 나오는 이유](#)

→ [표본오차보다 훨씬 작은 변동에 의미를 부여하는 행위는 해석이 아니라 허구\(虛構\)입니다](#)

→ [여론조사 결과는 옳고 그름의 잣대가 아니라, 다양한 의견의 중간점이 어디쯤인지 가늠하는 이정표 역할을 할 뿐입니다](#)

→ [평소 정당 지지도는 현시점 유권자의 정당에 대한 태도로, 선거 결과에 대한 예측이 아닙니다](#)

→ [오보\(誤報\)에 가까울 만큼 여론조사에 대한 무지\(無知\)를 드러낸 기사가 많습니다: 부끄러운 여론조사 보도](#)

→ [여론조사는 정치 도구가 아니라 확률과 통계에 기반한 과학적 절차입니다: 한계와 오해](#)

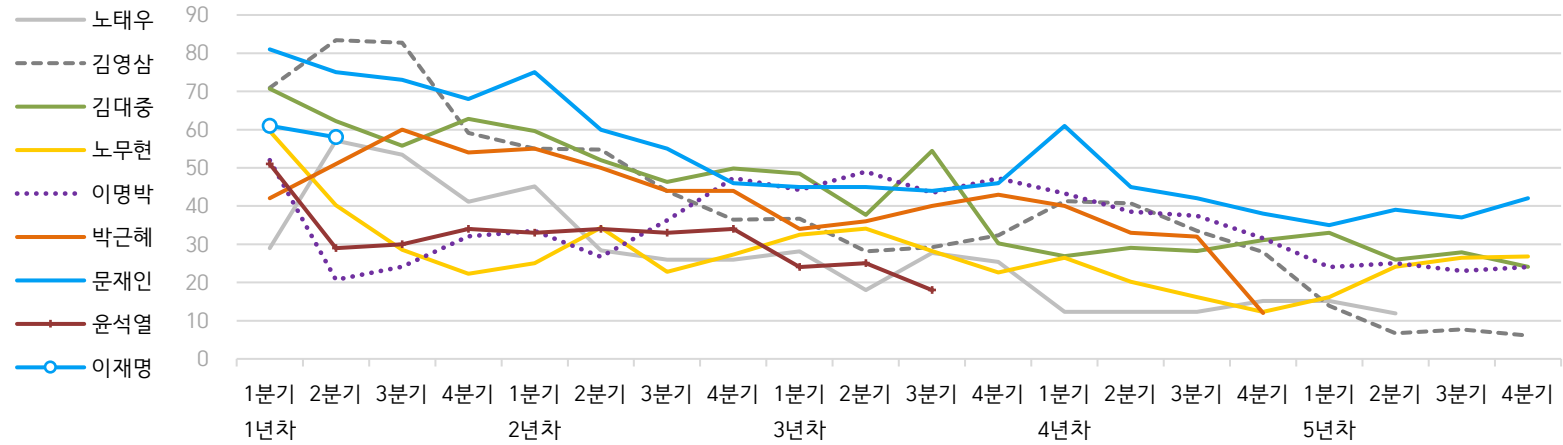
→ [한국갤럽 유무선RDD 전화조사, 선거여론조사 관련 학술 논문 다운로드](#)

→ [여론조사의 이해와 활용에 관한 다양한 시각을 담은 기사/칼럼/인터뷰](#)

→ [한국갤럽 데일리 오피니언의 시작: 사회적 책임과 중립\(中立\)](#)

→ [The Gallup Legacy at 120 Years: 갤럽 인터내셔널 설립자 조지 갤럽 박사 탄생 120주년을 맞아](#)

● 역대 대통령 직무 수행 긍정률 1988~2025 (%)



● 역대 대통령 직무 수행 평가 1988~2025 (%)

대통령	재임 분기	1년차				2년차				3년차				4년차				5년차			
		1분기	2분기	3분기	4분기	1분기	2분기	3분기	4분기	1분기	2분기	3분기	4분기	1분기	2분기	3분기	4분기	1분기	2분기	3분기	4분기
13대 노태우 1988~1993	긍정	29	57	53	41	45	28	26	-	28	18	28	25	12	-	-	15	-	12	-	-
	부정	46	16	25	27	25	41	45	-	40	62	55	54	40	-	-	41	-	56	-	-
14대 김영삼 1993~1998	긍정	71	83	83	59	55	55	44	36	37	28	29	32	41	41	34	28	14	7	8	6
	부정	7	4	6	18	24	21	25	33	34	41	45	39	33	37	40	47	65	74	78	74
15대 김대중 1998~2003	긍정	71	62	56	63	60	52	46	50	49	38	54	30	27	29	28	31	33	26	28	24
	부정	7	11	17	14	16	22	29	24	20	26	18	51	55	52	49	49	41	53	52	56
16대 노무현 2003~2008	긍정	60	40	29	22	25	34	23	27	33	34	28	23	27	20	16	12	16	24	27	27
	부정	19	41	53	62	57	46	60	57	55	53	61	67	63	70	74	79	78	66	64	62
17대 이명박 2008~2013	긍정	52	21	24	32	34	27	36	47	44	49	44	47	43	39	37	32	25	25	23	24
	부정	29	69	65	55	55	55	55	45	45	41	43	41	49	54	55	60	62	58	59	63
18대 박근혜 2013~2016	긍정	42	51	60	54	55	50	44	44	34	36	40	43	40	33	32	12				
	부정	23	23	21	33	34	39	46	45	56	54	51	46	49	53	55	80				
19대 문재인 2017~2022	긍정	81	75	73	68	75	60	55	46	45	45	44	46	61	45	42	38	35	39	37	42
	부정	11	17	19	23	15	30	36	44	45	46	48	46	30	45	48	53	56	53	56	51
20대 윤석열 2022~2024	긍정	50	29	30	34	33	34	33	34	24	25	18									
	부정	36	61	61	57	58	57	58	58	67	65	73									
21대 이재명 2025~2030	긍정	60	58																		
	부정	29	32																		

질문) 귀하는 요즘 ○○○ 대통령이 대통령으로서의 직무를 잘 수행하고 있다고 보십니까, 아니면 잘못 수행하고 있다고 보십니까?

(긍정/부정을 답하지 않은 경우 재질문) 굳이 말씀하신다면, '잘하고 있다'와 '잘못하고 있다' 중 어느 쪽입니까?

- 역대 대통령 평가에는 모두 동일 질문 방식 적용(2점 척도, 재질문 1회). '잘하고 있다' → 긍정, '잘못하고 있다' → 부정 평가 비율
- 1988~2011년은 분기 내 여러 조사 결과의 중위수, 2012년 이후는 데일리 오피니언 매주 조사의 분기별 평균 기준 제시
- 박근혜 대통령 4년차 4분기 직무 긍정률: 2016년 10월 4주간 평균 24% → 11~12월 6주간 평균 5%. 이후 직무 정지, 2017년 3월 10일 파면
- 윤석열 대통령 3년차 3분기 직무 긍정률: 2024년 10~11월 7주간 평균 20% → 12월 1주 16%, 2주 11%. 이후 직무 정지, 2025년 4월 4일 파면
- 재임 연차별 1분기 기준: 13~18대(2월 취임) 1~3월, 19~20대(5월 취임) 4~6월, 21대(6월 취임) 7~9월. 한국갤럽 데일리 오피니언 www.gallup.co.kr

주간 응답자 특성표

주요 분석 단위별 표본오차(95% 신뢰수준 기준)와 지역/성/지지정당/직업/생활수준/성향과 연령 분포 구성입니다. 2025년 12월 말 행정안전부 주민등록인구 기준 8개 권역/성/연령별 셀 가중 결과

응답자 특성표 2026년 2월 2주 (10~12일)	조사완료		가중값 적용 기준		가중값 배율 (B/A)	표본오차 95% 신뢰수준
	사례수 (명) (A)	비율	사례수 (명) (B)	비율		
전체	1,003	100%	1,003	100%	1.00	±3.1%P
지역별						
서울	186	19%	187	19%	1.00	±7%P
인천/경기	324	32%	325	32%	1.00	±5%P
강원	30	3%	30	3%	1.00	±18%P
대전/세종/충청	106	11%	108	11%	1.01	±10%P
광주/전라	101	10%	96	10%	0.95	±10%P
대구/경북	94	9%	96	10%	1.02	±10%P
부산/울산/경남	150	15%	148	15%	0.98	±8%P
제주	12	1%	13	1%	1.08	±28%P
성별						
남성	496	49%	497	50%	1.00	±4%P
여성	507	51%	506	50%	0.99	±4%P
연령별						
18~29세	133	13%	149	15%	1.12	±9%P
30대	132	13%	151	15%	1.14	±9%P
40대	185	18%	171	17%	0.92	±7%P
50대	206	21%	195	19%	0.94	±7%P
60대	184	18%	179	18%	0.97	±7%P
70대 이상	163	16%	159	16%	0.97	±8%P

- 표본오차는 조사완료 사례수 기준. 세부 단위 표본오차는 소수점 이하 반올림하여 제시
- 가중값 적용 기준 사례수는 2025년 12월 말 행안부 주민등록인구 지역/성/연령비를 따름
- 가중값 배율은 소수점 이하 셋째 자리 버림
- 한국갤럽 데일리 오피니언 제652호 www.gallup.co.kr

응답자 특성표 2026년 2월 2주 (10~12일)		조사완료 사례수 (명)	주민등록인구 기준 가중값 적용 결과						
			가중적용 사례수	연령 분포					
				18~29세	30대	40대	50대	60대	70대 +
전체		1,003	1,003	15%	15%	17%	19%	18%	16%
지역별	서울	186	187	17%	18%	16%	18%	16%	15%
	인천/경기	324	325	15%	16%	18%	20%	17%	13%
	강원	30	30	-	-	-	-	-	-
	대전/세종/충청	106	108	15%	15%	17%	19%	18%	16%
	광주/전라	101	96	14%	12%	16%	20%	19%	20%
	대구/경북	94	96	13%	13%	16%	20%	20%	19%
	부산/울산/경남	150	148	13%	13%	17%	20%	19%	17%
	제주	12	13	-	-	-	-	-	-
성별	남성	496	497	16%	16%	18%	20%	18%	14%
	여성	507	506	14%	14%	17%	19%	18%	18%
주요 지지	더불어민주당	441	439	9%	12%	22%	23%	19%	14%
지지 정당별	국민의힘	224	221	12%	16%	12%	15%	20%	25%
정당별	조국혁신당	26	25	-	-	-	-	-	-
	무당(無黨)층	265	269	27%	19%	14%	14%	14%	12%
직업별	농/임/어업	15	14	-	-	-	-	-	-
	자영업	179	174	2%	9%	26%	27%	25%	10%
	기능노무/서비스	145	147	13%	11%	13%	26%	27%	11%
	사무/관리	291	297	9%	35%	27%	21%	7%	1%
	전업주부	180	175	-	4%	13%	21%	26%	36%
	학생	76	84	100%	-	-	-	-	-
	무직/은퇴/기타	117	112	13%	7%	4%	7%	25%	44%
	생활 수준별	상/중상	204	204	20%	13%	22%	25%	13%
수준별	중	446	445	18%	18%	18%	17%	15%	14%
	중하	177	178	8%	18%	19%	22%	21%	13%
	하	151	151	5%	8%	10%	18%	27%	32%
	성향별 [I]	(매우+약간) 보수	248	249	13%	16%	15%	16%	21%
중도적		317	310	15%	17%	20%	20%	16%	11%
(매우+약간) 진보		288	288	9%	14%	20%	27%	19%	11%
모름/응답거절		150	156	27%	11%	9%	10%	14%	29%
성향별 [II]	매우 보수적	63	63	11%	14%	11%	17%	17%	30%
	약간 보수적	185	185	14%	17%	16%	16%	22%	15%
	중도적	317	310	15%	17%	20%	20%	16%	11%
	약간 진보적	230	232	10%	15%	20%	28%	18%	9%
	매우 진보적	58	56	4%	10%	21%	23%	23%	20%
평소 정치에 관심이	많이 있다	265	258	6%	8%	17%	27%	23%	19%
	약간 있다	440	437	13%	17%	20%	19%	18%	14%
	별로 없다	195	199	21%	20%	15%	16%	16%	12%
	전혀 없다/모름	103	109	34%	15%	10%	8%	12%	21%

- 50사례 미만은 수치 제시하지 않음. 한국갤럽 데일리 오피니언 제652호 www.gallup.co.kr

조사완료 응답자 특성표

2026년 2월 2주 (10~12일)		조사완료 사례수 (명)			가중적용 기준 사례수 (명)		
		계	남성	여성	계	남성	여성
전국	합계	1,003	496	507	1,003	497	506
	18~29세	133	67	66	149	77	72
	30대	132	71	61	151	79	72
	40대	185	89	96	171	87	84
	50대	206	99	107	195	98	97
	60대	184	94	90	179	88	91
	70대 이상	163	76	87	159	67	91
서울	소계	186	84	102	187	89	97
	18~29세	34	13	21	32	15	17
	30대	27	13	14	33	16	16
	40대	37	18	19	31	15	16
	50대	35	14	21	33	16	17
	60대	29	12	17	30	14	16
	70대 이상	24	14	10	28	12	16
인천/경기	소계	324	158	166	325	163	163
	18~29세	46	24	22	50	26	24
	30대	52	27	25	53	28	25
	40대	60	28	32	60	31	29
	50대	63	28	35	65	33	32
	60대	59	30	29	55	27	28
	70대 이상	44	21	23	42	18	24
강원	소계	30	14	16	30	15	15
	18~29세	3	1	2	4	2	2
	30대	5	2	3	4	2	2
	40대	4	2	2	4	2	2
	50대	6	3	3	6	3	3
	60대	6	3	3	6	3	3
	70대 이상	6	3	3	6	3	3
대전/세종/충청	소계	106	57	49	108	55	53
	18~29세	10	7	3	16	9	7
	30대	12	9	3	16	9	7
	40대	19	9	10	19	10	9
	50대	24	13	11	21	11	10
	60대	21	11	10	19	10	10
	70대 이상	20	8	12	18	7	10

(오른쪽 표로 이어짐)

(왼쪽 표에서 이어짐)		조사완료 사례수 (명)			가중적용 기준 사례수 (명)		
		계	남성	여성	계	남성	여성
광주/전라	소계	101	50	51	96	48	48
	18~29세	15	8	7	13	7	6
	30대	7	4	3	12	6	6
	40대	18	9	9	15	8	7
	50대	21	12	9	19	10	9
	60대	20	10	10	18	9	9
	70대 이상	20	7	13	19	8	11
대구/경북	소계	94	48	46	96	48	48
	18~29세	6	3	3	13	7	6
	30대	15	8	7	12	7	6
	40대	15	7	8	15	8	7
	50대	22	12	10	19	10	9
	60대	15	10	5	19	9	10
	70대 이상	21	8	13	18	7	11
부산/울산/경남	소계	150	78	72	148	73	75
	18~29세	17	10	7	20	11	9
	30대	12	7	5	20	10	9
	40대	30	15	15	25	13	12
	50대	32	15	17	29	15	15
	60대	32	17	15	29	14	15
	70대 이상	27	14	13	26	11	15
제주	소계	12	7	5	13	6	6
	18~29세	2	1	1	2	1	1
	30대	2	1	1	2	1	1
	40대	2	1	1	2	1	1
	50대	3	2	1	3	1	1
	60대	2	1	1	2	1	1
	70대 이상	1	1		2	1	1

중앙선거여론조사심의위원회 선거여론조사기준에 따라 지역(8개 권역)/성/연령별 조사완료 사례수와 가중값 적용 기준 사례수를 함께 제시합니다.

각 사례수 합계나 소계는 최대 ±2까지 차이가 날 수 있습니다.

1,000명을 권역(8)*성(2)*연령대(6)=96개 셀별 할당 시

소수점 아래 반올림이 발생하기 때문입니다.

이는 조사 결과 해석에는 어떤 영향도 주지 않는 자연스럽고 불가피한 현상입니다.

가중값 적용 기준 사례수는 2025년 12월 말 행정안전부 주민등록인구 기반입니다.

한국갤럽 데일리 오피니언은

이동통신 3사 제공 무선전화 가상번호를 무작위 추출해 조사한다.

주요 지표(대통령 직무 수행 평가, 정당 지지도)에 대한

모수 추정치의 신뢰 범위와 정도를 나타내는 95% 신뢰구간과

상대표준오차를 고려하여 해석하시길 바란다.

95% 신뢰구간

모수가 이 구간 안에 있을 확률이 95%라는 의미로,

이 구간 안에서의 수치 변동은 실제 변화인지 오차인지 단정할 수 없다.

예컨대 전국 1,000명 조사에서 서울 186명(조사완료 사례수) 기준

표본오차는 95% 신뢰수준에서 $\pm 7\%$ 포인트다. 서울 조사 결과값이

50%라면 95% 신뢰구간은 하한 43%, 상한 57%다. 이때 50%는 같은

방식으로 100번 조사했을 때 95번 정도는 43~57% 사이로 나올 수 있고,

5번 정도는 이 구간을 벗어날 수 있음을 의미하는 추정치다.

상대표준오차

통계 신뢰성 지표로, 표준오차를 평균(추정치)으로 나눈 값이다.

수치가 작을수록 측정값의 변동성이 작고, 더 신뢰할 수 있다고 본다.

단, 추정치가 극히 작으면 상대표준오차가 커지는 특성이 있으므로

이때는 95% 신뢰구간을 참고해야 한다.

5% 미만: 매우 좋음

5% 이상 ~ 15% 미만: 좋은 편

15% 이상 ~ 25% 미만: 허용 가능한 수준

25% 이상: 신뢰하기 어려우므로 이용 시 주의 요망

● 대통령 직무 수행 평가 표준오차, 신뢰구간, 상대표준오차

2026년 2월 2주 (10~12일)	조사완료 사례수 (명)	대통령 직무 수행 평가	추정치	표준 오차	95% 신뢰구간		상대 표준오차
					하한	상한	
전체	1,003	잘하고 있다 잘못하고 있다	63% 26%	1.5% 1.4%	60% 23%	66% 29%	2.4% 5.3%
지역별 서울	186	잘하고 있다 잘못하고 있다	58% 32%	3.6% 3.5%	50% 26%	65% 40%	6.3% 10.9%
		잘하고 있다 잘못하고 있다	62% 26%	2.6% 2.5%	57% 22%	67% 31%	4.3% 9.3%
인천/경기	324	잘하고 있다 잘못하고 있다	62% 26%	2.6% 2.5%	57% 22%	67% 31%	4.3% 9.3%
강원	30	잘하고 있다 잘못하고 있다		9.4% 8.9%			13.3% 38.7%
		잘하고 있다 잘못하고 있다	69% 19%	5.0% 3.7%	58% 12%	78% 27%	7.3% 19.9%
대전/세종/충청	106	잘하고 있다 잘못하고 있다	69% 19%	5.0% 3.7%	58% 12%	78% 27%	7.3% 19.9%
		잘하고 있다 잘못하고 있다	81% 11%	3.7% 3.0%	73% 7%	87% 19%	4.6% 26.8%
광주/전라	101	잘하고 있다 잘못하고 있다	81% 11%	3.7% 3.0%	73% 7%	87% 19%	4.6% 26.8%
		잘하고 있다 잘못하고 있다	49% 39%	5.8% 5.2%	38% 30%	60% 50%	12.0% 13.3%
대구/경북	94	잘하고 있다 잘못하고 있다	49% 39%	5.8% 5.2%	38% 30%	60% 50%	12.0% 13.3%
		잘하고 있다 잘못하고 있다	63% 24%	3.8% 3.4%	56% 18%	70% 32%	6.0% 13.9%
부산/울산/경남	150	잘하고 있다 잘못하고 있다	63% 24%	3.8% 3.4%	56% 18%	70% 32%	6.0% 13.9%
		잘하고 있다 잘못하고 있다		15.3% 9.8%			24.1% 75.1%
제주	12	잘하고 있다 잘못하고 있다		15.3% 9.8%			24.1% 75.1%
		잘하고 있다 잘못하고 있다	65% 27%	2.1% 2.0%	61% 23%	69% 31%	3.2% 7.5%
성별 남성	496	잘하고 있다 잘못하고 있다	65% 27%	2.1% 2.0%	61% 23%	69% 31%	3.2% 7.5%
		잘하고 있다 잘못하고 있다	61% 25%	2.2% 1.9%	56% 21%	65% 29%	3.7% 7.6%
여성	507	잘하고 있다 잘못하고 있다	61% 25%	2.2% 1.9%	56% 21%	65% 29%	3.7% 7.6%
		잘하고 있다 잘못하고 있다	39% 35%	4.7% 4.2%	31% 28%	49% 44%	11.8% 11.9%
연령별 18~29세	133	잘하고 있다 잘못하고 있다	39% 35%	4.7% 4.2%	31% 28%	49% 44%	11.8% 11.9%
		잘하고 있다 잘못하고 있다	66% 23%	4.1% 3.5%	58% 16%	74% 30%	6.2% 15.5%
30대	132	잘하고 있다 잘못하고 있다	66% 23%	4.1% 3.5%	58% 16%	74% 30%	6.2% 15.5%
		잘하고 있다 잘못하고 있다	75% 19%	3.2% 2.8%	68% 14%	80% 25%	4.2% 14.8%
40대	185	잘하고 있다 잘못하고 있다	75% 19%	3.2% 2.8%	68% 14%	80% 25%	4.2% 14.8%
		잘하고 있다 잘못하고 있다	70% 23%	3.2% 2.9%	64% 18%	76% 29%	4.5% 12.5%
50대	206	잘하고 있다 잘못하고 있다	70% 23%	3.2% 2.9%	64% 18%	76% 29%	4.5% 12.5%
		잘하고 있다 잘못하고 있다	65% 25%	3.6% 3.3%	58% 19%	72% 32%	5.5% 13.1%
60대	184	잘하고 있다 잘못하고 있다	65% 25%	3.6% 3.3%	58% 19%	72% 32%	5.5% 13.1%
		잘하고 있다 잘못하고 있다	57% 32%	3.8% 3.7%	49% 26%	64% 40%	6.7% 11.4%
70대 이상	163	잘하고 있다 잘못하고 있다	57% 32%	3.8% 3.7%	49% 26%	64% 40%	6.7% 11.4%
		잘하고 있다 잘못하고 있다					

- 50사례 미만은 추정치 제시하지 않음. 한국갤럽 데일리 오피니언 제652호 www.gallup.co.kr

● 주요 정당 지지도 표준오차, 신뢰구간, 상대표준오차 [1/2]

2026년 2월 2주 (10~12일)	조사완료 사례수 (명)	지지 정당	추정치	표준 오차	95% 신뢰구간		상대 표준 오차
					하한	상한	
전체	1,003	더불어민주당	44%	1.5%	41%	47%	4%
		국민의힘	22%	1.3%	20%	25%	6%
		조국혁신당	2%	0.5%	2%	4%	19%
		무당(無黨)층	27%	1.4%	24%	30%	5%
지역별 서울	186	더불어민주당	38%	3.5%	31%	45%	9%
		국민의힘	22%	3.0%	17%	29%	13%
		조국혁신당	3%	1.2%	1%	6%	41%
		무당층	31%	3.3%	25%	38%	11%
인천/경기	324	더불어민주당	42%	2.7%	37%	48%	6%
		국민의힘	26%	2.4%	21%	31%	9%
		조국혁신당	3%	0.9%	1%	5%	35%
		무당층	25%	2.3%	21%	30%	9%
강원	30	더불어민주당		8.8%			27%
		국민의힘		8.2%			34%
		조국혁신당					
		무당층		9.6%			24%
대전/세종/충청	106	더불어민주당	60%	4.8%	50%	69%	8%
		국민의힘	14%	3.2%	9%	22%	23%
		조국혁신당	1%	0.8%	0%	5%	100%
		무당층	20%	3.7%	14%	28%	18%
광주/전라	101	더불어민주당	65%	4.7%	55%	74%	7%
		국민의힘	6%	2.0%	3%	12%	32%
		조국혁신당	5%	2.1%	2%	11%	45%
		무당층	19%	4.1%	12%	28%	22%
대구/경북	94	더불어민주당	32%	5.4%	22%	43%	17%
		국민의힘	32%	5.1%	23%	43%	16%
		조국혁신당					
		무당층	33%	5.5%	23%	44%	17%
부산/울산/경남	150	더불어민주당	39%	3.9%	31%	47%	10%
		국민의힘	24%	3.5%	18%	31%	15%
		조국혁신당	4%	1.4%	2%	8%	39%
		무당층	27%	3.7%	20%	35%	14%
제주	12	더불어민주당		16.3%			35%
		국민의힘		9.2%			102%
		조국혁신당					
		무당층		17.1%			44%

- 50사례 미만은 추정치 제시하지 않음. 한국갤럽 데일리 오피니언 제652호 www.gallup.co.kr

● 주요 정당 지지도 표준오차, 신뢰구간, 상대표준오차 [2/2]

2026년 2월 2주 (10~12일)	조사완료 사례수 (명)	지지 정당	추정치	표준 오차	95% 신뢰구간		상대 표준 오차
					하한	상한	
성별 남성	496	더불어민주당	42%	2.2%	37%	46%	5%
		국민의힘	21%	1.8%	18%	25%	8%
		조국혁신당	3%	0.8%	2%	5%	24%
		무당층	27%	2.0%	23%	31%	8%
여성	507	더불어민주당	46%	2.2%	42%	50%	5%
		국민의힘	23%	1.8%	19%	27%	8%
		조국혁신당	2%	0.5%	1%	3%	33%
		무당층	27%	1.9%	23%	31%	7%
연령별 18~29세	133	더불어민주당	26%	3.9%	20%	35%	15%
		국민의힘	18%	3.4%	12%	25%	19%
		조국혁신당					
		무당층	49%	4.3%	40%	57%	9%
30대	132	더불어민주당	36%	4.4%	28%	44%	12%
		국민의힘	23%	3.6%	17%	31%	16%
		조국혁신당					
		무당층	34%	4.3%	26%	42%	13%
40대	185	더불어민주당	56%	3.7%	49%	63%	7%
		국민의힘	16%	2.7%	11%	22%	17%
		조국혁신당	2%	1.1%	1%	6%	50%
		무당층	22%	3.1%	17%	29%	14%
50대	206	더불어민주당	53%	3.4%	46%	60%	7%
		국민의힘	17%	2.6%	13%	23%	15%
		조국혁신당	5%	1.6%	3%	10%	30%
		무당층	19%	2.8%	14%	25%	14%
60대	184	더불어민주당	47%	3.6%	40%	54%	8%
		국민의힘	25%	3.1%	19%	31%	13%
		조국혁신당	4%	1.4%	2%	8%	35%
		무당층	21%	3.2%	15%	28%	15%
70대 이상	163	더불어민주당	40%	3.8%	33%	47%	9%
		국민의힘	35%	3.7%	28%	43%	11%
		조국혁신당	2%	1.1%	1%	6%	58%
		무당층	21%	3.2%	15%	27%	15%

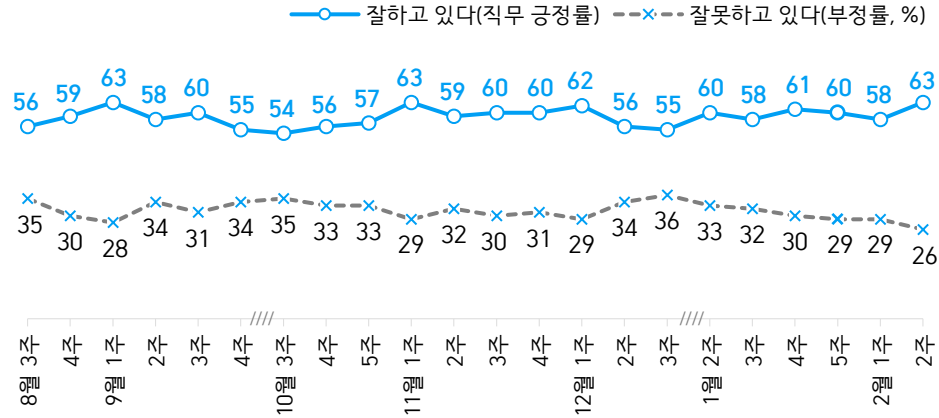
- 한국갤럽 데일리 오피니언 제652호 www.gallup.co.kr

대통령 직무 수행 평가, 정당 지지도: 최근 6개월 지표 추이

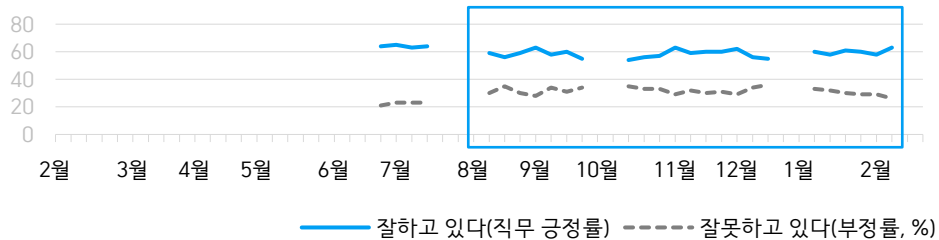
매주 화~목 전화조사(CATI) | 표본추출: 무선전화 RDD(~2023년 6월), 무선전화 가상번호(7월~) | 매주 유효표본 약 1,000명 | 표본오차 ±3.1%포인트(95% 신뢰수준)

질문) 귀하는 요즘 이재명 대통령이 대통령으로서의 직무를 잘 수행하고 있다고 보십니까, 아니면 잘못 수행하고 있다고 보십니까? (긍정/부정을 답하지 않은 경우 재질문)
굳이 말씀하신다면, '잘하고 있다'와 '잘못하고 있다' 중 어느 쪽입니까?

● 대통령 직무 수행 평가: 2026년, 최근 6개월



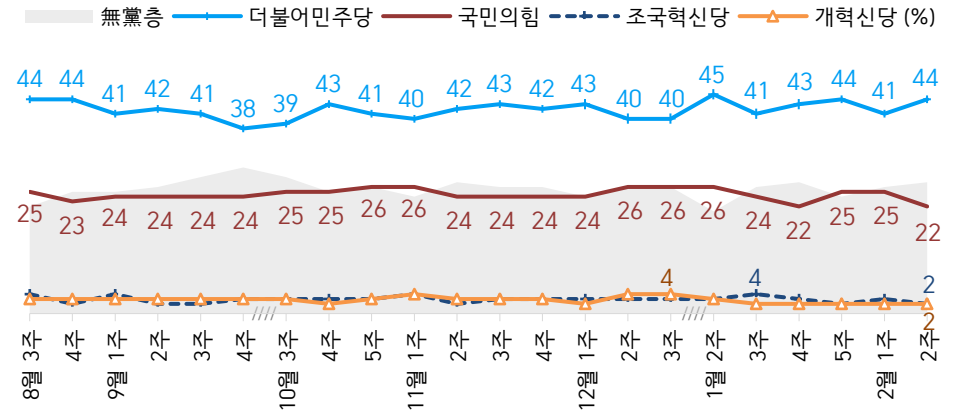
● 대통령 직무 수행 평가 2025-2026



- 제21대 이재명 대통령 취임 4주 차부터 직무 수행 평가. 2025년 6월 3일 당선, 4일 취임
- 2023년부터 주중 조사 기간(화~목) 중 휴무일 포함 시, 연말연시·여름휴가철 일정 기간 데일리 조사 생
- 매주 전국 유권자 약 1,000명 전화조사(CATI). 한국갤럽 데일리 오피니언 제652호 www.gallup.co.kr

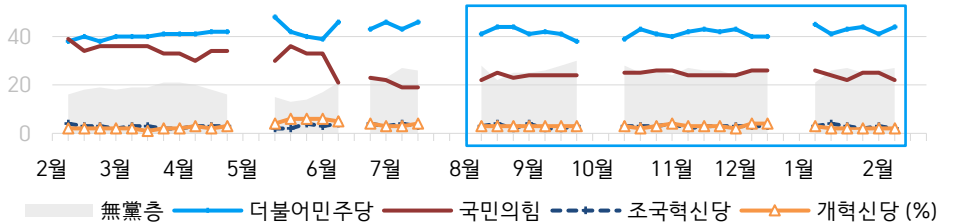
질문) 귀하는 다음 중 어느 정당 또는 단체를 지지하십니까? 보기를 순환하여 불러드리겠습니다.
(‘모름/없음’인 경우 재질문) 그럼, 본인 성향은 어느 정당/단체에 조금이라도 더 가깝습니까?

● 정당 지지도: 2026년, 최근 6개월



- 진보당 1%, 기본소득당 1%, 이외 정당/단체 1%

● 주요 정당 지지도 2025-2026

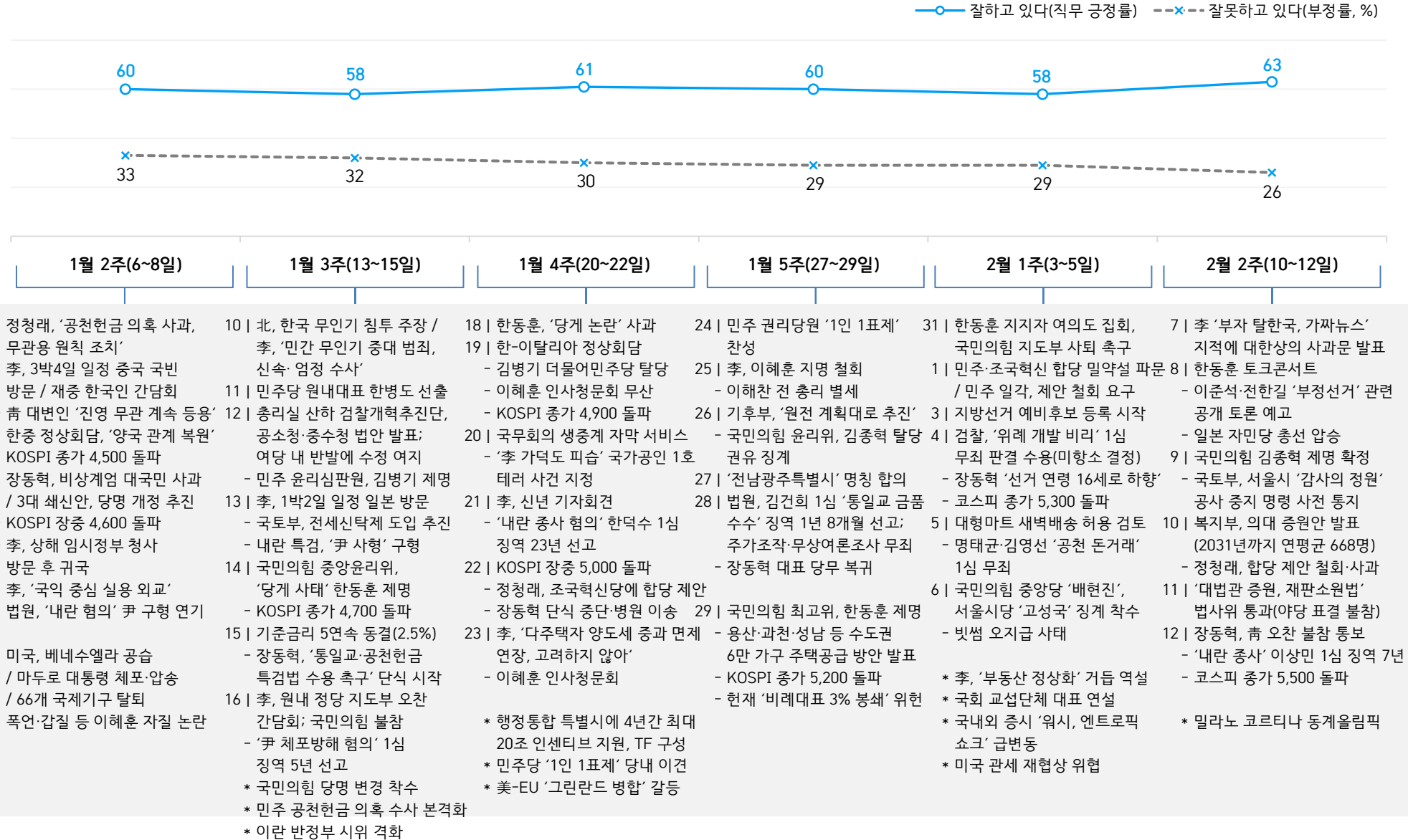


- 무당(無黨)층='현재 지지하는 정당 없음/모름/응답거절'
- 2023년부터 주중 조사 기간(화~목) 중 휴무일 포함 시, 연말연시·여름휴가철 일정 기간 데일리 조사 생
- 매주 전국 유권자 약 1,000명 전화조사(CATI). 한국갤럽 데일리 오피니언 제652호 www.gallup.co.kr

최근 6주간 대통령 직무 수행 평가와 주요 정치 이슈

질문 귀하는 요즘 이재명 대통령이 대통령으로서의 직무를 잘 수행하고 있다고 보십니까, 혹은 잘못 수행하고 있다고 보십니까?
(긍정/부정을 답하지 않은 경우 재질문) 굳이 말씀하신다면, '잘하고 있다'와 '잘못하고 있다' 중 어느 쪽입니까?

● 대통령 직무 수행 평가: 2026년, 최근 6주



대통령 직무 수행 평가

● 대통령 직무 수행 평가: 최근 6개월

2025, 2026년	조사완료 사례수 (명)	대통령 직무 수행 평가			어느 쪽도 아님	모름 응답 거절
		잘하고 있다	잘못하고 있다	의견 유보		
8월 2주(12-14)	1,007	59%	30%	11%	3%	8%
8월 3주(19-21)	1,004	56%	35%	9%	3%	7%
8월 4주(26-28)	1,000	59%	30%	11%	2%	8%
9월 1주(2-4)	1,002	63%	28%	9%	3%	7%
9월 2주(9-11)	1,002	58%	34%	8%	2%	6%
9월 3주(16-18)	1,001	60%	31%	9%	3%	6%
9월 4주(23-25)	1,002	55%	34%	11%	2%	8%
10월 1주(9/29-10/3)	데일리 조사 씬 (추석 연휴)					
10월 2주(6-10)						
10월 3주(14-16)	1,001	54%	35%	10%	3%	7%
10월 4주(21-23)	1,000	56%	33%	11%	4%	8%
10월 5주(28-30)	1,002	57%	33%	10%	3%	7%
11월 1주(4-6)	1,002	63%	29%	8%	2%	6%
11월 2주(11-13)	1,003	59%	32%	9%	3%	6%
11월 3주(18-20)	1,000	60%	30%	10%	2%	7%
11월 4주(25-27)	1,000	60%	31%	9%	3%	6%
12월 1주(2-4)	1,000	62%	29%	8%	2%	6%
12월 2주(9-11)	1,000	56%	34%	9%	3%	6%
12월 3주(16-18)	1,001	55%	36%	9%	4%	6%
12월 4주(22-26)	데일리 조사 씬 (연말연시)					
1월 1주(12/29-1/2)						
1월 2주(6-8)	1,000	60%	33%	7%	3%	5%
1월 3주(13-15)	1,000	58%	32%	10%	4%	6%
1월 4주(20-22)	1,000	61%	30%	10%	3%	7%
1월 5주(27-29)	1,001	60%	29%	11%	3%	8%
2월 1주(3-5)	1,001	58%	29%	12%	4%	9%
2월 2주(10-12)	1,003	63%	26%	11%	3%	8%

- 공·부정 2점 척도, 재질문 1회. 1988년부터 대통령 직무 평가에 동일 질문 방식 적용
- 소수점 아래 반올림 때문에 백분율 합계는 ±1 차이 발생 가능하며, 이는 오류가 아님
- 한국갤럽 데일리 오피니언 제652호 www.gallup.co.kr

질문) 귀하는 요즘 이재명 대통령이 대통령으로서의 직무를 잘 수행하고 있다고 보십니까, 아니면 잘못 수행하고 있다고 보십니까? (긍정/부정을 답하지 않은 경우 재질문)
 굳이 말씀하신다면, '잘하고 있다'와 '잘못하고 있다' 중 어느 쪽입니까?

2026년 2월 2주 (10~12일)	조사완료 사례수 (명)	가중적용 사례수 (명)	대통령 직무 수행 평가			어느 쪽도 아님	모름 응답 거절
			잘하고 있다	잘못하고 있다	의견 유보		
전체	1,003	1,003	63%	26%	11%	3%	8%
지역별 서울	186	187	58%	32%	10%	3%	7%
인천/경기	324	325	62%	26%	12%	3%	9%
강원	30	30	-	-	-	-	-
대전/세종/충청	106	108	69%	19%	12%	3%	9%
광주/전라	101	96	81%	11%	8%	3%	5%
대구/경북	94	96	49%	39%	12%	1%	11%
부산/울산/경남	150	148	63%	24%	12%	6%	7%
제주	12	13	-	-	-	-	-
성별 남성	496	497	65%	27%	8%	3%	5%
여성	507	506	61%	25%	14%	3%	11%
연령별 18~29세	133	149	39%	35%	25%	2%	23%
30대	132	151	66%	23%	11%	2%	9%
40대	185	171	75%	19%	7%	2%	5%
50대	206	195	70%	23%	6%	3%	3%
60대	184	180	65%	25%	10%	5%	5%
70대 이상	163	157	57%	32%	11%	4%	7%
주요 지지 정당 더불어민주당	441	439	93%	5%	2%	1%	1%
국민의힘	224	221	24%	66%	10%	3%	7%
정당별 조국혁신당	26	25	-	-	-	-	-
무당(無黨)층	265	269	45%	28%	28%	7%	21%
직업별 농/임/어업	15	14	-	-	-	-	-
자영업	179	174	63%	32%	6%	3%	2%
기능노무/서비스	145	147	62%	26%	12%	3%	9%
사무/관리	291	297	68%	22%	11%	2%	9%
전업주부	180	175	65%	24%	11%	4%	7%
학생	76	84	39%	36%	25%	4%	21%
무직/은퇴/기타	117	112	66%	22%	11%	4%	7%
생활 수준별 상/중상	204	204	64%	29%	7%	1%	6%
중	446	445	63%	26%	11%	3%	8%
중하	177	178	67%	20%	13%	4%	8%
하	151	151	58%	28%	14%	6%	8%
성향별 보수	248	249	38%	54%	7%	3%	5%
중도	317	310	66%	24%	9%	2%	7%
진보	288	288	85%	9%	5%	2%	4%
모름/응답거절	150	156	54%	14%	31%	8%	24%
평소 많이 있다	265	258	65%	31%	4%	1%	2%
정치에 약간 있다	440	437	69%	25%	6%	2%	4%
관심이 별로 없다	195	199	61%	21%	17%	3%	14%
전혀 없다/모름	103	109	36%	26%	39%	10%	29%

- 공·부정 2점 척도, 재질문 1회. 1988년부터 대통령 직무 평가에 동일 질문 방식 적용
- 50사례 미만은 수치 제시하지 않음. 한국갤럽 데일리 오피니언 제652호 www.gallup.co.kr

질문) 어떤 점에서 [잘하고/잘못하고 있다고] 생각하시는지 한 가지만 구체적으로 말씀해 주십시오. (자유응답)
 / 아래 제시 사례수는 가중적용 기준. **조사완료 사례수는 긍정 평가자 630명, 부정 평가자 264명**

대통령 직무 수행 긍정 평가 이유 2026년 2월 10~12일 (긍정 평가자 631명)		대통령 직무 수행 부정 평가 이유 2월 10~12일 (부정 평가자 260명)	
경제/민생	16%	부동산 정책 (+4)	15%
부동산 정책	11%	경제/민생/고환율	15%
외교 (-5)	10%	외교	9%
소통	9%	독재/독단	7%
전반적으로 잘한다	8%	도덕성 문제/자격 미달	5%
직무 능력/유능함	6%	전반적으로 잘못한다 (-3)	5%
주가 상승	5%	국방/안보	3%
서민 정책/복지	4%	통합·협치 부족	2%
추진력/실행력/속도감	3%	서민 정책/복지	2%
열심히 한다/노력한다	2%	성급함/신중함 부족	2%
국가 안정/정상화	1%	친중 정책	2%
전 정부 극복	1%	국고 낭비/추경/재정 확대	2%
지역 문제 해소	1%	과도한 복지/민생지원금	2%
국민을 위함	1%	진실하지 않음/거짓말	1%
공약 실천	1%	정치 보복	1%
민생회복지원금	1%	관세 협상 미흡	1%
부정부패·비리 척결	1%	세금 인상	1%
기타	5%	공정성 부족	1%
모름/응답거절	13%	기타	8%
		모름/응답거절	13%

- 지난주 대비 ±3%포인트 이상 증감 항목에만 (+/-) 표시
- 매주 전국 유권자 약 1,000명 전화조사(CATI). 한국갤럽 데일리 오피니언 제652호 www.gallup.co.kr

● 정당 지지도: 최근 6개월

2025, 2026년	조사완료 사례수 (명)	정당 지지도 (현재 지지하는 정당)								
		더불어 민주당	국민의 힘	조국 혁신당	진보당	개혁 신당	기본 소득당	사회 민주당	이외 정당	무당층 無黨層
8월 2주(12-14)	1,007	41%	22%	3%	1%	3%	0%	0%	2%	28%
8월 3주(19-21)	1,004	44%	25%	4%	0%	3%	1%		1%	22%
8월 4주(26-28)	1,000	44%	23%	2%	1%	3%	0%		2%	25%
9월 1주(2-4)	1,002	41%	24%	4%	1%	3%	0%		1%	25%
9월 2주(9-11)	1,002	42%	24%	2%	1%	3%	0%	0%	1%	26%
9월 3주(16-18)	1,001	41%	24%	2%	1%	3%	0%	0%	1%	28%
9월 4주(23-25)	1,002	38%	24%	3%	1%	3%	0%	0%	1%	30%
10월 1주(9/29-10/3)	데일리 조사 쉼 (추석 연휴)									
10월 2주(6-10)										
10월 3주(14-16)	1,001	39%	25%	3%	1%	3%	0%		1%	28%
10월 4주(21-23)	1,000	43%	25%	3%	1%	2%	0%	0%	1%	25%
10월 5주(28-30)	1,002	41%	26%	3%	2%	3%	0%	0%	1%	26%
11월 1주(4-6)	1,002	40%	26%	4%	1%	4%	0%		1%	24%
11월 2주(11-13)	1,003	42%	24%	2%	1%	3%	0%	0%	0%	27%
11월 3주(18-20)	1,000	43%	24%	3%	1%	3%	0%		1%	26%
11월 4주(25-27)	1,000	42%	24%	3%	1%	3%	0%	0%	1%	26%
12월 1주(2-4)	1,000	43%	24%	3%	1%	2%	1%	0%	1%	24%
12월 2주(9-11)	1,000	40%	26%	3%	1%	4%	0%	0%	1%	26%
12월 3주(16-18)	1,001	40%	26%	3%	1%	4%	0%	0%	1%	26%
12월 4주(22-26)	데일리 조사 쉼 (연말연시)									
1월 1주(12/29-1/2)										
1월 2주(6-8)	1,000	45%	26%	3%	1%	3%	0%	0%	1%	21%
1월 3주(13-15)	1,000	41%	24%	4%	1%	2%			2%	26%
1월 4주(20-22)	1,000	43%	22%	3%	1%	2%	0%		2%	27%
1월 5주(27-29)	1,001	44%	25%	2%	1%	2%	0%	0%	1%	24%
2월 1주(3-5)	1,001	41%	25%	3%	1%	2%	0%	0%	1%	26%
2월 2주(10-12)	1,003	44%	22%	2%	1%	2%	1%	0%	1%	27%

- 22대 국회 기준 의석순, 동일 의석 시 당명 가나다순. 한국갤럽 데일리 오피니언 제652호 www.gallup.co.kr

질문) 귀하는 다음 중 어느 정당을 지지하십니까? 보기를 순환하여 불러드리겠습니다.

(‘모름/없음’인 경우 재질문) 그럼, 본인 성향은 어느 정당에 조금이라도 더 가깝습니까?

- 더불어민주당/국민의힘/조국혁신당/진보당/개혁신당/기본소득당/사회민주당, 이외 정당/단체(자유응답), 없다

2026년 2월 2주 (10~12일)	조사완료	가중적용	정당 지지도 (현재 지지하는 정당)									없음	모름 응답 거절
	사례수 (명)	사례수 (명)	더불어 민주당	국민의 힘	조국 혁신당	진보당	개혁 신당	기본 소득당	사회 민주당	이외 정당	무당층 無黨層		
전체	1,003	1,003	44%	22%	2%	1%	2%	1%	0.1%	1%	27%	23%	4%
지역별													
서울	186	187	38%	22%	3%	1%	3%	1%		1%	31%	28%	3%
인천/경기	324	325	42%	26%	3%	0%	2%	1%	0%	0%	25%	20%	5%
강원	30	30	-	-	-	-	-	-	-	-	-	-	-
대전/세종/충청	106	108	60%	14%	1%		3%	2%			20%	19%	2%
광주/전라	101	96	65%	6%	5%	2%	1%			2%	19%	14%	5%
대구/경북	94	96	32%	32%			1%			2%	33%	29%	4%
부산/울산/경남	150	148	39%	24%	4%	2%	3%			1%	27%	24%	3%
제주	12	13	-	-	-	-	-	-	-	-	-	-	-
성별													
남성	496	497	42%	21%	3%	1%	4%	1%	0%	1%	27%	24%	2%
여성	507	506	46%	23%	2%	1%	1%	1%		1%	27%	22%	5%
연령별													
18~29세	133	149	26%	18%		1%	5%	1%	1%		49%	39%	10%
30대	132	151	36%	23%			6%	2%			34%	30%	3%
40대	185	171	56%	16%	2%	2%	1%	1%		0%	22%	21%	1%
50대	206	195	53%	17%	5%	3%	1%	1%		1%	19%	18%	1%
60대	184	180	47%	25%	4%	1%	2%			1%	21%	18%	3%
70대 이상	163	157	40%	35%	2%		1%			2%	21%	15%	5%
직업별													
농/임/어업	15	14	-	-	-	-	-	-	-	-	-	-	-
자영업	179	174	40%	30%	5%	2%	1%	0%		2%	20%	19%	2%
기능노무/서비스	145	147	50%	14%	2%	1%		1%		2%	30%	25%	5%
사무/관리	291	297	46%	19%	2%	1%	4%	2%			28%	25%	3%
전업주부	180	175	48%	29%	2%	0%	1%			1%	19%	15%	4%
학생	76	84	32%	14%		1%	5%		1%		46%	39%	8%
무직/은퇴/기타	117	112	40%	26%	3%		3%			1%	27%	23%	4%
생활 수준별													
상/중상	204	204	45%	23%	1%	2%	5%	1%	1%	1%	23%	22%	1%
중	446	445	43%	22%	3%	1%	3%	0%		1%	28%	24%	4%
중하	177	178	49%	20%	3%	1%	0%	2%		1%	24%	23%	1%
하	151	151	42%	26%	3%	1%	1%	1%		1%	27%	23%	4%
성향별													
보수	248	249	19%	56%	1%	0%	4%			2%	17%	14%	3%
중도	317	310	41%	17%	3%	1%	3%	1%		0%	33%	32%	2%
진보	288	288	75%	4%	4%	2%	1%	1%	0%	0%	12%	11%	0%
모름/응답거절	150	156	30%	12%	1%		1%				57%	43%	14%
대통령 직무													
긍정 평가자	630	631	65%	8%	4%	1%	2%	1%		0%	19%	16%	3%
부정 평가자	264	260	8%	56%	1%	1%	3%		0%	2%	28%	26%	2%
평소 관심이													
많이 있다	265	258	52%	26%	3%	1%	2%	0%		2%	13%	13%	0%
약간 있다	440	437	51%	22%	3%	1%	3%	1%		0%	20%	18%	2%
별로 없다	195	199	36%	23%	2%	1%	3%	1%	1%		34%	30%	5%
전혀 없다/모름	103	109	11%	12%	1%					1%	75%	57%	17%

- 50사례 미만은 수치 제시하지 않음. 한국갤럽 데일리 오피니언 제652호 www.gallup.co.kr

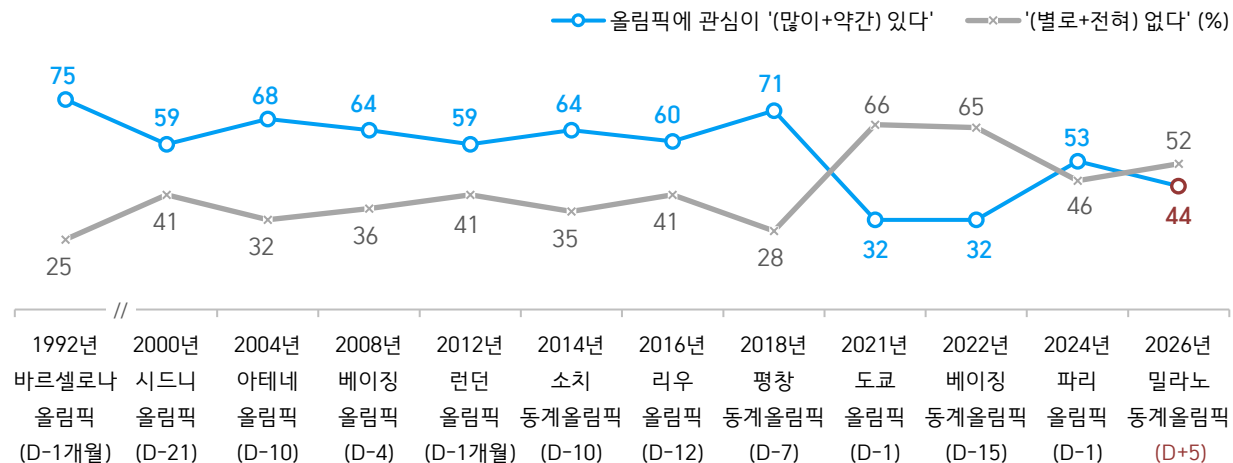
질문) 귀하는 선거 하한 연령을 만 18세에서 16세로 낮추는 것에 대해 어떻게 생각하십니까?
 - 찬성한다 / 반대한다 (항목 로테이션)

2026년 2월 2주 (10~12일)		조사완료 사례수 (명)	가중적용 사례수 (명)	선거 하한 연령 하향 (18→16세)		
				찬성한다	반대한다	모름/ 응답거절
전체		1,003	1,003	18%	77%	5%
지역별	서울	186	187	19%	77%	4%
	인천/경기	324	325	16%	78%	6%
	강원	30	30	-	-	-
	대전/세종/충청	106	108	22%	74%	4%
	광주/전라	101	96	25%	70%	5%
	대구/경북	94	96	14%	82%	4%
	부산/울산/경남	150	148	15%	78%	6%
	제주	12	13	-	-	-
성별	남성	496	497	19%	77%	4%
	여성	507	506	17%	77%	6%
연령별	18~29세	133	149	17%	79%	4%
	30대	132	151	22%	75%	3%
	40대	185	171	20%	79%	1%
	50대	206	195	19%	79%	2%
	60대	184	180	15%	80%	5%
	70대 이상	163	157	15%	70%	14%
주요 지지 정당별	더불어민주당	441	439	16%	80%	4%
	국민의힘	224	221	22%	72%	6%
	조국혁신당	26	25	-	-	-
	무당(無黨)층	265	269	14%	80%	7%
직업별	농/임/어업	15	14	-	-	-
	자영업	179	174	22%	77%	2%
	기능노무/서비스	145	147	12%	84%	5%
	사무/관리	291	297	19%	79%	2%
	전업주부	180	175	16%	73%	11%
	학생	76	84	18%	79%	3%
	무직/은퇴/기타	117	112	19%	72%	9%
성향별 [I]	(매우+약간) 보수	248	249	24%	72%	4%
	중도적	317	310	17%	79%	4%
	(매우+약간) 진보	288	288	16%	81%	3%
	모름/응답거절	150	156	13%	75%	12%
성향별 [II]	매우 보수적	63	63	30%	65%	5%
	약간 보수적	185	185	21%	75%	4%
	중도적	317	310	17%	79%	4%
	약간 진보적	230	232	15%	82%	3%
	매우 진보적	58	56	23%	75%	3%
대통령 직무	긍정 평가자	630	631	17%	78%	5%
	부정 평가자	264	260	23%	73%	4%
평소	많이 있다	265	258	21%	75%	4%
정치에	약간 있다	440	437	20%	77%	3%
관심이	별로 없다	195	199	14%	80%	6%
	전혀 없다/모름	103	109	8%	80%	12%

- [하한 연령 19→18세 찬반] 2014년 2월(지방선거 전) 35%:56%, 2017년 1월(대선 전) 49%:48%,
 2019년 4월 49%:45%(보수층 70% 반대) / 공직선거법 개정으로 2020년 1월부터 18세 적용

- 50사례 미만은 수치 제시하지 않음. 한국갤럽 데일리 오피니언 제652호 www.gallup.co.kr

● 1992-2024 주요 올림픽 개최 전 | 2026 밀라노 코르티나 대회 초반 관심 정도



- 국내 개최 아시안게임 '관심 있다': 2002년 부산 아시안게임(D-4) 65%, 2014년 인천 아시안게임(D-16) 45%
- 1996년 애틀랜타 올림픽은 사후 조사만 진행. 도쿄 올림픽은 코로나19 팬데믹으로 1년 연기, 무관중 개최
- 2022년 베이징 동계올림픽은 오미크론 변이 확산으로 무관중 개최, 중국 인권 문제 이유로 주요국 정상 외교적 보이콧
- 2026년 밀라노 코르티나 동계올림픽은 국내 방송사 중 JTBC 단독, 네이버 온라인 중계
- 괄호 안은 조사 종료일부터 대회 개최까지 기간. 한국갤럽 데일리 오피니언 제652호 www.gallup.co.kr

질문) 현재 밀라노 코르티나 동계올림픽이 진행 중입니다.

귀하는 이번 동계올림픽에 관심이 있습니까, 관심이 없습니까? (4점 척도)

2026년 2월 2주 (10~12일)		가중적용 사례수 (명)	밀라노 코르티나 동계올림픽 관심 정도					관심 있다 (계)	관심 없다 (계)
			많이 있다	약간 있다	별로 없다	전혀 없다	모름/ 응답거절		
전체		1,003	17%	27%	31%	21%	4%	44%	52%
지역별	서울	187	18%	26%	30%	24%	3%	44%	53%
	인천/경기	325	17%	26%	30%	24%	2%	43%	54%
	강원	30	-	-	-	-	-	-	-
	대전/세종/충청	108	16%	21%	37%	16%	10%	37%	53%
	광주/전라	96	13%	32%	31%	19%	5%	45%	50%
	대구/경북	96	17%	27%	36%	19%	1%	44%	55%
	부산/울산/경남	148	18%	31%	28%	17%	6%	49%	45%
	제주	13	-	-	-	-	-	-	-
성별	남성	497	17%	23%	32%	25%	3%	40%	56%
	여성	506	18%	30%	30%	16%	5%	49%	47%
연령별	18~29세	149	8%	22%	35%	31%	5%	30%	66%
	30대	151	9%	22%	29%	39%	1%	31%	68%
	40대	171	10%	27%	38%	22%	3%	37%	60%
	50대	195	18%	28%	35%	16%	3%	46%	51%
	60대	180	31%	30%	26%	10%	3%	61%	36%
	70대 이상	157	27%	30%	23%	10%	9%	57%	34%
성/ 연령별	남성 18~29세	77	4%	17%	35%	39%	6%	21%	73%
	남성 30대	79	10%	10%	32%	47%	1%	20%	79%
	남성 40대	87	10%	20%	34%	31%	5%	30%	65%
	남성 50대	98	19%	24%	37%	16%	3%	43%	54%
	남성 60대	88	27%	35%	27%	10%	1%	62%	37%
	남성 70대 이상	67	32%	35%	23%	6%	5%	66%	28%
	여성 18~29세	72	11%	28%	35%	22%	3%	40%	57%
	여성 30대	72	8%	35%	26%	29%	1%	44%	55%
	여성 40대	84	11%	34%	42%	11%	1%	45%	54%
	여성 50대	97	16%	33%	32%	16%	3%	49%	48%
	여성 60대	92	35%	26%	25%	9%	5%	61%	34%
	여성 70대 이상	90	24%	27%	24%	14%	12%	50%	38%
직업별	농/임/어업	14	-	-	-	-	-	-	-
	자영업	174	19%	29%	32%	19%	2%	48%	50%
	기능노무/서비스	147	23%	25%	25%	23%	4%	48%	48%
	사무/관리	297	11%	24%	35%	27%	3%	35%	62%
	전업주부	175	20%	32%	27%	13%	8%	52%	40%
	학생	84	9%	26%	33%	26%	7%	35%	59%
	무직/은퇴/기타	112	26%	29%	30%	13%	2%	55%	44%
성향별	보수	249	22%	23%	28%	26%	2%	44%	54%
	중도	310	17%	25%	33%	21%	4%	42%	54%
	진보	288	16%	34%	35%	13%	2%	50%	47%
	모름/응답거절	156	16%	23%	26%	25%	11%	38%	51%
겨울 스포츠	스키 탈 줄 안다	367	20%	27%	30%	21%	2%	47%	50%
	스노보드 가능	218	21%	22%	27%	27%	3%	43%	54%
	둘 다 못 탄다	575	15%	27%	33%	19%	5%	43%	52%

- 소수점 아래 반올림 때문에 백분율 합계는 ±1 차이 발생 가능하며, 이는 오류가 아님

- 50사례 미만은 수치 제시하지 않음. 한국갤럽 데일리 오피니언 제652호 www.gallup.co.kr

● 동계올림픽 관심 종목 2014-2026 (10위권, 2개까지 자유응답)

순위	2014년 러시아 소치	2018년 대한민국 평창	2022년 중국 베이징	2026년 이탈리아 밀라노 코르티나
1	피겨스케이팅 63%	쇼트트랙 34%	쇼트트랙 30%	쇼트트랙 37%
2	스피드스케이팅 28%	피겨스케이팅 26%	피겨스케이팅 19%	피겨스케이팅 25%
3	쇼트트랙 27%	스피드스케이팅 23%	스피드스케이팅 16%	스피드스케이팅 17%
4	봅슬레이 6%	아이스하키 21%	컬링 7%	컬링 11%
5	스키점프 4%	봅슬레이 / 스키점프 9%	봅슬레이 / 스키점프 4%	스노보드 9%
6	알파인스키 1.5%	-	-	스키점프 4%
7	아이스하키 / 컬링 0.8%	스켈레톤 7%	스켈레톤 3%	스켈레톤 1.4%
8	-	알파인스키 4%	아이스하키 / 알파인스키 2%	봅슬레이 / 아이스하키 1.3%
9	스노보드 / 루지 0.5%	컬링 3%	-	-
10	-	루지 1.3%	스노보드 1.0%	알파인스키 / 프리스타일스키 0.8%

- '쇼트트랙' 정식 명칭: 쇼트트랙 스피드스케이팅. 2022년 이전은 동계올림픽 개최 전, 2026년은 대회 초반 조사
- 2014년 김연아 마지막 출전 동계올림픽, '컬링'은 2014-2018년 동계올림픽 끝난 후 새롭게 관심 가진 종목 1위
- 2018년 여자 아이스하키 남북한 단일팀 구성. 2026년 대회 초반 스노보드 종목에서 한국 대표팀 은·동메달 획득
- 시기별 전국 성인 약 1,000명 전화조사(CATI). 한국갤럽 데일리 오피니언 제652호 www.gallup.co.kr

질문) 이번 동계올림픽에서 가장 관심 가는 종목은 무엇입니까? 그다음으로 관심 가는 종목은요? (2개까지 자유응답)

2026년 2월 2주 (10~12일)		가중적용 사례수 (명)	밀라노 코르티나 동계올림픽 관심 종목 - 상위 6개						이외 종목 (계)	관심 종목 없음
			쇼트트랙 스케이팅	피겨 스케이팅	스피드 스케이팅	컬링	스노보드	스키점프		
전체		1,003	37%	25%	17%	11%	9%	4%	7%	34%
지역별	서울	187	35%	26%	12%	10%	10%	8%	6%	35%
	인천/경기	325	40%	25%	20%	9%	10%	4%	6%	33%
	강원	30	-	-	-	-	-	-	-	-
	대전/세종/충청	108	44%	31%	25%	4%	9%	4%	5%	29%
	광주/전라	96	35%	22%	18%	24%	4%	4%	9%	34%
	대구/경북	96	25%	29%	18%	12%	6%	2%	9%	38%
	부산/울산/경남	148	39%	24%	12%	11%	10%	4%	8%	36%
	제주	13	-	-	-	-	-	-	-	-
성별	남성	497	42%	14%	24%	11%	8%	4%	9%	33%
	여성	506	32%	37%	11%	11%	10%	5%	5%	35%
연령별	18~29세	149	28%	25%	13%	14%	9%	4%	10%	39%
	30대	151	39%	24%	19%	11%	11%	3%	3%	34%
	40대	171	48%	27%	20%	12%	8%	3%	2%	30%
	50대	195	46%	29%	19%	9%	11%	4%	9%	26%
	60대	180	36%	26%	19%	12%	11%	5%	8%	31%
	70대 이상	157	23%	20%	11%	9%	5%	7%	9%	48%
성/ 연령별	남성 18~29세	77	27%	8%	15%	11%	9%	3%	10%	50%
	남성 30대	79	38%	8%	21%	10%	7%	3%	5%	42%
	남성 40대	87	46%	10%	28%	15%	10%	4%	2%	32%
	남성 50대	98	55%	17%	26%	7%	9%	2%	13%	22%
	남성 60대	88	46%	19%	29%	13%	11%	4%	9%	21%
	남성 70대 이상	67	36%	21%	20%	8%	2%	7%	15%	36%
	여성 18~29세	72	30%	42%	11%	17%	8%	6%	10%	27%
	여성 30대	72	41%	41%	18%	12%	16%	3%	0%	24%
	여성 40대	84	50%	46%	11%	10%	6%	2%	2%	28%
	여성 50대	97	37%	41%	13%	10%	13%	7%	4%	29%
	여성 60대	92	26%	33%	9%	11%	11%	6%	7%	40%
	여성 70대 이상	90	13%	19%	5%	9%	7%	7%	5%	57%
직업별	농/임/어업	14	-	-	-	-	-	-	-	-
	자영업	174	43%	23%	23%	9%	7%	5%	9%	31%
	기능노무/서비스	147	39%	20%	16%	12%	11%	5%	7%	33%
	사무/관리	297	41%	29%	22%	10%	9%	2%	5%	31%
	전업주부	175	28%	31%	7%	10%	12%	7%	4%	41%
	학생	84	37%	24%	13%	13%	10%	5%	9%	33%
	무직/은퇴/기타	112	30%	19%	15%	13%	6%	5%	12%	39%
밀라노 올림픽	관심 있다	445	50%	35%	22%	13%	16%	6%	8%	15%
	관심 없다	518	27%	19%	13%	10%	4%	3%	5%	49%
겨울 스포츠	스키 탈 줄 안다	367	44%	27%	20%	13%	10%	7%	8%	24%
	스노보드 가능	218	41%	24%	23%	13%	14%	5%	10%	23%
둘 다 못 탄다		575	32%	25%	15%	9%	7%	3%	6%	41%

- 이외 종목에는 스켈레톤, 봅슬레이·아이스하키, 알파인스키, 프리스타일스키(이상 1% 내외) 등 포함

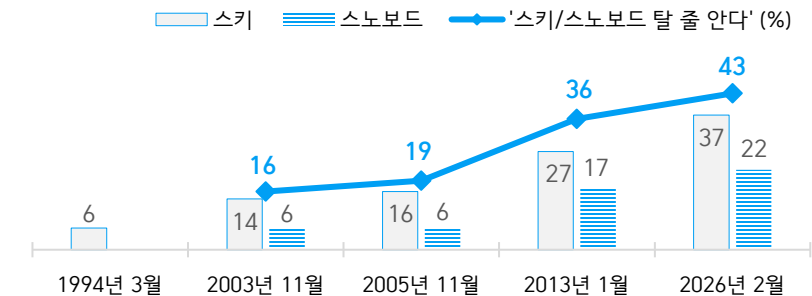
- 50사례 미만은 수치 제시하지 않음. 한국갤럽 데일리 오피니언 제652호 www.gallup.co.kr

질문) 겨울스포츠에 대해 여쭙겠습니다.

귀하는 스키를 탈 줄 아십니까? 그럼, 스노보드는요? (복수응답)

2026년 2월 2주 (10~12일)		가중적용 사례수 (명)	대표적 겨울스포츠			스키 또는 스노보드 가능자
			스키 탈 줄 안다	스노보드 탈 줄 안다	둘 다 못 탄다	
전체		1,003	37%	22%	57%	43%
지역별	서울	187	47%	23%	46%	54%
	인천/경기	325	41%	24%	52%	48%
	강원	30	-	-	-	-
	대전/세종/충청	108	25%	21%	67%	33%
	광주/전라	96	28%	18%	67%	33%
	대구/경북	96	28%	21%	67%	33%
	부산/울산/경남	148	31%	21%	63%	37%
	제주	13	-	-	-	-
성별	남성	497	43%	28%	51%	49%
	여성	506	31%	15%	64%	36%
연령별	18~29세	149	50%	26%	47%	53%
	30대	151	46%	38%	40%	60%
	40대	171	42%	39%	46%	54%
	50대	195	36%	18%	58%	42%
	60대	180	27%	7%	70%	30%
	70대 이상	157	20%	5%	80%	20%
성/ 연령별	남성 18~29세	77	59%	35%	38%	62%
	남성 30대	79	50%	44%	36%	64%
	남성 40대	87	44%	45%	42%	58%
	남성 50대	98	38%	24%	57%	43%
	남성 60대	88	35%	12%	60%	40%
	남성 70대 이상	67	28%	9%	72%	28%
	여성 18~29세	72	40%	16%	57%	43%
	여성 30대	72	41%	31%	44%	56%
	여성 40대	84	40%	33%	50%	50%
	여성 50대	97	34%	12%	59%	41%
	여성 60대	92	20%	2%	80%	20%
	여성 70대 이상	90	14%	2%	86%	14%
직업별	농/임/어업	14	-	-	-	-
	자영업	174	41%	30%	50%	50%
	기능노무/서비스	147	34%	25%	58%	42%
	사무/관리	297	43%	28%	49%	51%
	전업주부	175	25%	8%	73%	27%
	학생	84	49%	21%	49%	51%
	무직/은퇴/기타	112	29%	11%	69%	31%
생활 수준별	상/중상	204	56%	29%	38%	62%
	중	445	41%	25%	52%	48%
	중하	178	23%	19%	69%	31%
	하	151	16%	9%	82%	18%
밀라노 올림픽						
관심 있다		445	39%	21%	55%	45%
관심 없다		518	36%	23%	58%	42%

● '스키/스노보드 탈 줄 안다' 1994-2026

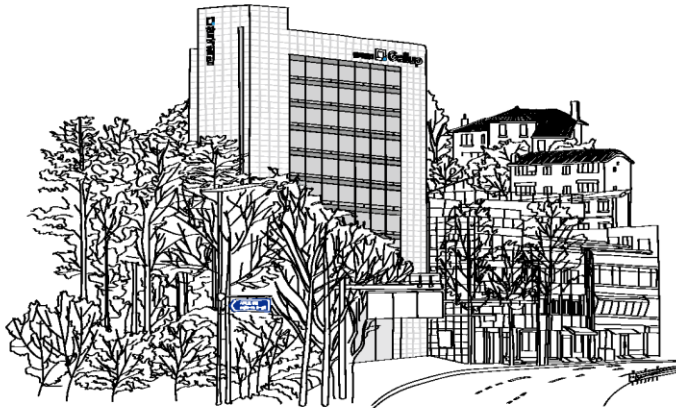


- 2005년 이전은 전국 성인 1,500명 면접조사, 2013년 이후는 약 1,000명 전화조사(CATI)
- 1994년은 스키만 조사. 스스로 판단한 스키, 스노보드 가능 여부 각각 응답
- '스키는 사치스러운 운동이다' 동의율: 1994년 50%, 2005년 26%, 2013년 17%
- 한국갤럽 데일리 오피니언 제652호 www.gallup.co.kr

- 50사례 미만은 수치 제시하지 않음. 한국갤럽 데일리 오피니언 제652호

“조사는 결코 화려하거나 스스로 빛나는
업(業)이 아니다. 사회의 명암, 좌우 대립,
빈부 문제, 정보 격차, 과거와 미래 등을
두루 살펴 매 순간 어느 한쪽으로 치우치지
않도록 스스로 경계하며 꾸준히 공부하고
탐구하는 일이다. 때로는 관행과 시류에
맞서야 하고, 때로는 비난과 질시를 묵묵히
견뎌야 한다. 어렵지만 누군가는 반드시
해야 할 일, 힘들지만 그만큼 보람된 일이다.”

조사인의 길, 박무익



한국갤럽조사연구소는 1974년 6월 박무익 회장이 설립한
한국 최초의 법인 형태 조사 전문 회사입니다.
1970년대부터 사회 주요 현안 자체 조사 결과를 발표해 왔으며,
우리 국민의 76%가 한국갤럽을 알고 있습니다.

—
한국갤럽 홈페이지 갤럽리포트 게시판을 통해 공개한 자료는
모두 한국갤럽 자산이며, 상업적 용도의 재판매를 금합니다(→ [FAQ](#)).

·
기사, 논문, SNS 공유 등 재판매 이외 용도로는
누구나, 무료로, 자유롭게 인용하실 수 있습니다.

·
인용하실 때는 반드시 출처를 밝혀 주십시오.
가능하면 조사 기간, 방법, 표본크기 등 개요까지 함께 표시하실 것을 권장합니다.

·
저희는 소수점 아래 수치를 제시하지 않는 것을 원칙으로 하고 있으니,
인용하실 때도 그에 따라 주실 것을 당부합니다.

—
한국갤럽 조사에 관심 가져주셔서 고맙습니다.

- 매주 새로운 조사 결과를 전합니다: [이메일 뉴스레터 구독 신청](#) | [카카오톡채널 추가](#)
- 문의: 전화 02-3702-2100(대표)/2571/2621/2622 또는 [홈페이지 Q&A](#)
- 주소: (본관) 03167 서울시 종로구 사직로 70, (신관) 03042 서울시 종로구 자하문로 70

—
이 문서에는 네이버 나눔글꼴과 한글과컴퓨터 함초롬체를 썼습니다.