

한국갤럽 데일리 오피니언

제650호 2026년 1월 5주 [교차집계표]

- [p.10](#) 대통령 직무 수행 평가, 긍·부정 평가 이유 | → [p.12](#) 정당 지지도 | → [p.14](#) 더불어민주당·조국혁신당 합당 추진 |
- [p.15](#) 부동산 - 집값·임대료 전망, 부동산 정책 평가와 이유, 본인/배우자 명의 주택 보유 여부 |
- [p.20](#) 유리한 재테크 방법 2000-2026 | → [p.22](#) 주요 지표 1월 통합, 2016년 이후 주관적 정치 성향 추이

조사 개요

- 조사기간: 2026년 1월 27~29일
- 표본추출: 이동통신 3사 제공 무선전화 가상번호 무작위 추출
- 응답방식: 전화조사원 인터뷰(CATI)
- 조사대상: 전국 만 18세 이상 1,001명
- 표본오차: $\pm 3.1\%$ 포인트(95% 신뢰수준) - [주요 지표 표본오차·신뢰구간·상대표본오차 제시](#)
- 접촉률: 44.5%(전체 투입 유효 번호 대비 통화 연결)
- 응답률: 11.6%(총통화 8,665명 중 1,001명 응답 완료)
- 의뢰처: 한국갤럽 자체 조사

갤럽리포트 → [G20260130](#)

한국갤럽 데일리 오피니언 독자 여러분, 안녕하세요?

1974년 문을 연 저희 연구소가 지금까지 얻은 명성은
조사에 협조해주시고 관심 있게 봐 주신 분들 덕분입니다.

그에 보답하는 마음에서 1970년대부터 자체 조사 결과로 단행본을
펴냈고, 1990년대에는 조사 전문 데이터베이스를 구축했습니다.
2012년부터는 자체 조사를 정례화해 매주 새로운 결과를 공개하여
누구나 무료로 활용할 수 있도록 했습니다.

여론조사의 홍수 속에 '정확한 자' 하나를 제공하고자 시작한
저희 노력이 여론의 흐름을 읽으시는 데 도움되기를 바랍니다.
한국갤럽에 몸 담고 있는 한 사람, 한 사람은 공정하고 신뢰받는
조사회사로서 사명을 다하기 위해 계속 노력하겠습니다.

데일리 오피니언은 전화조사원이 직접 묻고 응답 받는 인터뷰(CATI) 방식으로 진행합니다.

모집단 대표성을 우선시하여 2012년부터 무작위발생(RDD: Random Digit Dialing)한 무선전화 번호를
기본 표본추출틀로 활용해 왔으나, 최근 전화조사 응답률(접촉 대비 조사 참여 완료 비율) 급락과
무선전화 이용자 특성에 따른 응답률 불균형성 심화에 대응하기 위해서 2023년 7월부터 무선전화 가상번호로 변경합니다.

여론조사 바로 보기

자주 묻으시는 질문과 답글, 여론조사에 대한 이해를 돕는 한국갤럽 홈페이지 게시물 링크입니다. 클릭하면 연결됩니다.

NEW → [선거여론조사에서 숨은 유권자 찾기 #샤이보터 #샤우팅보터](#)

→ [제21대 대통령선거 과정으로 본 전화여론조사의 효용과 조사방법별 차이](#)

→ [제22대 국회의원선거 여론조사는 어떻게?: 평가 및 과제](#) (중앙여심위 선거여론조사 백서 기고문)

→ [정당별 의석수와 후보 득표율 차이: 사전 선거여론조사의 유용성 #국회의원선거](#)

→ [전화조사 콜백과 응답률 분석: 무선전화 가상번호 | 선거여론조사 관점에서 이동통신사 간 이용자 특성과 성향 차이](#)

→ [데일리 오피니언 표본설계: 무선전화 가상번호](#) (2023년 7월~) | [무선전화 RDD](#) (2012년 1월~)

→ [경제에 대한 생각: 체감 지표의 측정과 특성](#)

→ [정치에 대한 생각: 주요 지표 각각의 개념, 측정, 특성](#)

→ [무선전화 RDD, 가상번호, 알뜰폰: 선거여론조사 관점에서 알뜰폰 가입자와 비가입자 간 성향 차이 분석](#)

→ [전화조사 콜백, 폭넓은 여론 수렴을 위한 필수 절차입니다: 콜 차수별 응답자 프로파일·정치적 성향 분석](#)

→ [정치 고관심층 위주 조사는 전체 여론을 왜곡합니다: 정치 관심도와 여론조사](#)

→ [알고 보면 뜻밖날까지 않습니다: 차기 정치지도자 선호도 질문 방식과 조사방법 간 차이](#)

→ [교육수준·생활수준과 정치적 태도: 저학력·저소득층이 더 보수적인가?](#)

→ [조사방법이 다르면 결과도 다릅니다: 같은 시기 상반된 조사 결과가 나오는 이유](#)

→ [표본오차보다 훨씬 작은 변동에 의미를 부여하는 행위는 해석이 아니라 허구\(虛構\)입니다](#)

→ [여론조사 결과는 옳고 그름의 잣대가 아니라, 다양한 의견의 중간점이 어디쯤인지 가늠하는 이정표 역할을 할 뿐입니다](#)

→ [평소 정당 지지도는 현시점 유권자의 정당에 대한 태도로, 선거 결과에 대한 예측이 아닙니다](#)

→ [오보\(誤報\)에 가까울 만큼 여론조사에 대한 무지\(無知\)를 드러낸 기사가 많습니다: 부끄러운 여론조사 보도](#)

→ [여론조사는 정치 도구가 아니라 확률과 통계에 기반한 과학적 절차입니다: 한계와 오해](#)

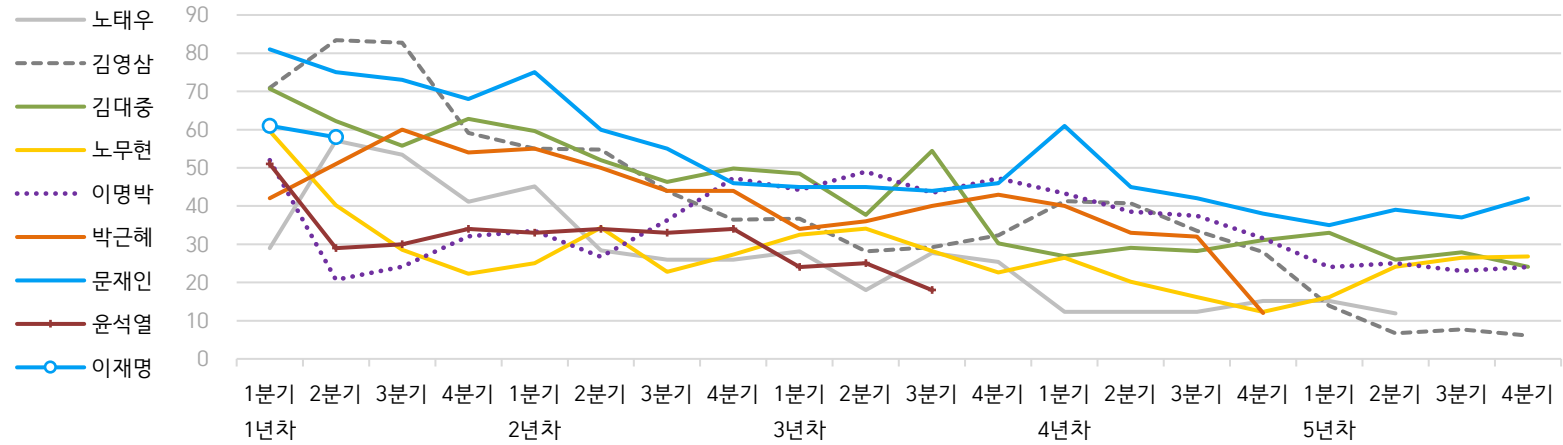
→ [한국갤럽 유무선RDD 전화조사, 선거여론조사 관련 학술 논문 다운로드](#)

→ [여론조사의 이해와 활용에 관한 다양한 시각을 담은 기사/칼럼/인터뷰](#)

→ [한국갤럽 데일리 오피니언의 시작: 사회적 책임과 중립\(中立\)](#)

→ [The Gallup Legacy at 120 Years: 갤럽 인터내셔널 설립자 조지 갤럽 박사 탄생 120주년을 맞아](#)

● 역대 대통령 직무 수행 긍정률 1988~2025 (%)



● 역대 대통령 직무 수행 평가 1988~2025 (%)

대통령	재임 분기	1년차				2년차				3년차				4년차				5년차			
		1분기	2분기	3분기	4분기	1분기	2분기	3분기	4분기	1분기	2분기	3분기	4분기	1분기	2분기	3분기	4분기	1분기	2분기	3분기	4분기
13대 노태우 1988~1993	긍정	29	57	53	41	45	28	26	-	28	18	28	25	12	-	-	15	-	12	-	-
	부정	46	16	25	27	25	41	45	-	40	62	55	54	40	-	-	41	-	56	-	-
14대 김영삼 1993~1998	긍정	71	83	83	59	55	55	44	36	37	28	29	32	41	41	34	28	14	7	8	6
	부정	7	4	6	18	24	21	25	33	34	41	45	39	33	37	40	47	65	74	78	74
15대 김대중 1998~2003	긍정	71	62	56	63	60	52	46	50	49	38	54	30	27	29	28	31	33	26	28	24
	부정	7	11	17	14	16	22	29	24	20	26	18	51	55	52	49	49	41	53	52	56
16대 노무현 2003~2008	긍정	60	40	29	22	25	34	23	27	33	34	28	23	27	20	16	12	16	24	27	27
	부정	19	41	53	62	57	46	60	57	55	53	61	67	63	70	74	79	78	66	64	62
17대 이명박 2008~2013	긍정	52	21	24	32	34	27	36	47	44	49	44	47	43	39	37	32	25	25	23	24
	부정	29	69	65	55	55	55	55	45	45	41	43	41	49	54	55	60	62	58	59	63
18대 박근혜 2013~2016	긍정	42	51	60	54	55	50	44	44	34	36	40	43	40	33	32	12				
	부정	23	23	21	33	34	39	46	45	56	54	51	46	49	53	55	80				
19대 문재인 2017~2022	긍정	81	75	73	68	75	60	55	46	45	45	44	46	61	45	42	38	35	39	37	42
	부정	11	17	19	23	15	30	36	44	45	46	48	46	30	45	48	53	56	53	56	51
20대 윤석열 2022~2024	긍정	50	29	30	34	33	34	33	34	24	25	18									
	부정	36	61	61	57	58	57	58	58	67	65	73									
21대 이재명 2025~2030	긍정	60	58																		
	부정	29	32																		

질문) 귀하는 요즘 ○○○ 대통령이 대통령으로서의 직무를 잘 수행하고 있다고 보십니까, 아니면 잘못 수행하고 있다고 보십니까?

(긍정/부정을 답하지 않은 경우 재질문) 굳이 말씀하신다면, '잘하고 있다'와 '잘못하고 있다' 중 어느 쪽입니까?

- 역대 대통령 평가에는 모두 동일 질문 방식 적용(2점 척도, 재질문 1회). '잘하고 있다' → 긍정, '잘못하고 있다' → 부정 평가 비율

- 1988~2011년은 분기 내 여러 조사 결과의 중위수, 2012년 이후는 데일리 오피니언 매주 조사의 분기별 평균 기준 제시

- 박근혜 대통령 4년차 4분기 직무 긍정률: 2016년 10월 4주간 평균 24% → 11~12월 6주간 평균 5%. 이후 직무 정지, 2017년 3월 10일 파면

- 윤석열 대통령 3년차 3분기 직무 긍정률: 2024년 10~11월 7주간 평균 20% → 12월 1주 16%, 2주 11%. 이후 직무 정지, 2025년 4월 4일 파면

- 재임 연차별 1분기 기준: 13~18대(2월 취임) 1~3월, 19~20대(5월 취임) 4~6월, 21대(6월 취임) 7~9월. 한국갤럽 데일리 오피니언 www.gallup.co.kr

주간 응답자 특성표

주요 분석 단위별 표본오차(95% 신뢰수준 기준)와 지역/성/지지정당/직업/생활수준/성향과 연령 분포 구성입니다. 2025년 12월 말 행정안전부 주민등록인구 기준 8개 권역/성/연령별 셀 가중 결과

응답자 특성표 2026년 1월 5주 (27~29일)	조사완료		가중값 적용 기준		가중값 배율 (B/A)	표본오차 95% 신뢰수준
	사례수 (명) (A)	비율	사례수 (명) (B)	비율		
전체	1,001	100%	1,001	100%	1.00	±3.1%P
지역별						
서울	184	18%	186	19%	1.01	±7%P
인천/경기	324	32%	325	32%	1.00	±5%P
강원	30	3%	30	3%	1.00	±18%P
대전/세종/충청	107	11%	108	11%	1.00	±10%P
광주/전라	98	10%	96	10%	0.97	±10%P
대구/경북	97	10%	96	10%	0.98	±10%P
부산/울산/경남	149	15%	148	15%	0.99	±8%P
제주	12	1%	13	1%	1.08	±28%P
성별						
남성	494	49%	496	50%	1.00	±4%P
여성	507	51%	505	50%	0.99	±4%P
연령별						
18~29세	137	14%	149	15%	1.08	±8%P
30대	147	15%	150	15%	1.02	±8%P
40대	172	17%	171	17%	0.99	±8%P
50대	204	20%	194	19%	0.95	±7%P
60대	181	18%	178	18%	0.98	±7%P
70대 이상	160	16%	158	16%	0.98	±8%P

- 표본오차는 조사완료 사례수 기준. 세부 단위 표본오차는 소수점 이하 반올림하여 제시
- 가중값 적용 기준 사례수는 2025년 12월 말 행안부 주민등록인구 지역/성/연령비를 따름
- 가중값 배율은 소수점 이하 셋째 자리 버림
- 한국갤럽 데일리 오피니언 제650호 www.gallup.co.kr

응답자 특성표 2026년 1월 5주 (27~29일)		조사완료 사례수 (명)	주민등록인구 기준 가중값 적용 결과						
			가중적용 사례수	연령 분포					
				18~29세	30대	40대	50대	60대	70대 +
전체		1,001	1,001	15%	15%	17%	19%	18%	16%
지역별	서울	184	186	17%	18%	16%	18%	16%	15%
	인천/경기	324	325	15%	16%	18%	20%	17%	13%
	강원	30	30	-	-	-	-	-	-
	대전/세종/충청	107	108	15%	15%	17%	19%	18%	16%
	광주/전라	98	96	14%	12%	16%	20%	19%	20%
	대구/경북	97	96	13%	13%	16%	20%	20%	19%
	부산/울산/경남	149	148	13%	13%	17%	20%	19%	17%
	제주	12	13	-	-	-	-	-	-
성별	남성	494	496	16%	16%	18%	20%	18%	14%
	여성	507	505	14%	14%	17%	19%	18%	18%
주요 지지	더불어민주당	444	439	9%	12%	23%	24%	21%	10%
정당별	국민의힘	250	253	12%	15%	11%	13%	20%	28%
	조국혁신당	23	22	-	-	-	-	-	-
	무당(無黨)층	235	236	27%	20%	14%	14%	11%	14%
	직업별	농/임/어업	24	25	-	-	-	-	-
자영업		163	161	6%	11%	24%	33%	18%	7%
기능노무/서비스		141	142	10%	17%	13%	24%	26%	10%
사무/관리		295	291	12%	30%	25%	23%	8%	2%
전업주부		199	199	1%	5%	14%	16%	28%	36%
학생		66	73	100%					
무직/은퇴/기타		113	111	12%	7%	10%	6%	25%	40%
생활 수준별		상/중상	208	211	21%	21%	20%	20%	11%
	중	456	454	17%	16%	18%	18%	17%	13%
	중하	178	178	12%	14%	16%	28%	20%	10%
	하	131	129	3%	5%	11%	14%	28%	38%
성향별 [I]	(매우+약간) 보수	281	283	13%	15%	16%	15%	19%	23%
	중도적	318	314	13%	19%	21%	21%	15%	10%
	(매우+약간) 진보	271	270	18%	12%	18%	25%	19%	7%
	모름/응답거절	131	133	16%	12%	10%	12%	20%	31%
성향별 [II]	매우 보수적	67	70	17%	9%	9%	16%	14%	35%
	약간 보수적	214	214	11%	16%	18%	15%	20%	19%
	중도적	318	314	13%	19%	21%	21%	15%	10%
	약간 진보적	215	213	19%	13%	18%	26%	18%	6%
	매우 진보적	56	57	16%	10%	19%	22%	23%	10%
평소 정치에 관심	많이 있다	215	216	10%	14%	14%	27%	21%	14%
	약간 있다	483	480	12%	14%	21%	21%	18%	14%
	별로 없다	192	190	20%	18%	13%	13%	16%	20%
	전혀 없다/모름	111	115	28%	16%	12%	10%	12%	21%

- 50사례 미만은 수치 제시하지 않음. 한국갤럽 데일리 오피니언 제650호 www.gallup.co.kr

조사완료 응답자 특성표

2026년 1월 5주 (27~29일)		조사완료 사례수 (명)			가중적용 기준 사례수 (명)		
		계	남성	여성	계	남성	여성
전국	합계	1,001	494	507	1,001	496	505
	18~29세	137	68	69	149	77	72
	30대	147	74	73	150	79	72
	40대	172	92	80	171	87	84
	50대	204	98	106	194	98	96
	60대	181	95	86	178	88	90
	70대 이상	160	67	93	158	67	91
서울	소계	184	91	93	186	89	97
	18~29세	26	10	16	32	15	17
	30대	36	17	19	33	16	16
	40대	26	18	8	31	15	16
	50대	39	19	20	33	16	17
	60대	28	16	12	30	14	16
	70대 이상	29	11	18	28	12	16
인천/경기	소계	324	154	170	325	162	162
	18~29세	46	22	24	50	26	24
	30대	48	25	23	53	28	25
	40대	66	32	34	60	31	29
	50대	63	27	36	65	32	32
	60대	56	29	27	55	27	28
	70대 이상	45	19	26	42	18	24
강원	소계	30	15	15	30	15	15
	18~29세	3	2	1	4	2	2
	30대	4	2	2	4	2	2
	40대	4	2	2	4	2	2
	50대	6	3	3	6	3	3
	60대	6	3	3	6	3	3
	70대 이상	7	3	4	6	3	3
대전/세종/충청	소계	107	57	50	108	55	53
	18~29세	17	12	5	16	9	7
	30대	10	5	5	16	9	7
	40대	17	8	9	18	10	9
	50대	23	11	12	21	11	10
	60대	22	13	9	19	10	10
	70대 이상	18	8	10	18	7	10

(오른쪽 표로 이어짐)

(왼쪽 표에서 이어짐)		조사완료 사례수 (명)			가중적용 기준 사례수 (명)		
		계	남성	여성	계	남성	여성
광주/전라	소계	98	46	52	96	48	48
	18~29세	15	6	9	13	7	6
	30대	11	4	7	12	6	6
	40대	14	8	6	15	8	7
	50대	22	12	10	19	10	9
	60대	17	7	10	18	9	9
	70대 이상	19	9	10	19	8	11
대구/경북	소계	97	48	49	96	47	48
	18~29세	14	7	7	13	7	6
	30대	12	8	4	12	7	6
	40대	17	9	8	15	8	7
	50대	18	9	9	19	10	9
	60대	20	10	10	19	9	10
	70대 이상	16	5	11	18	7	11
부산/울산/경남	소계	149	77	72	148	73	75
	18~29세	14	8	6	20	11	9
	30대	24	12	12	20	10	9
	40대	26	14	12	25	13	12
	50대	31	16	15	29	15	15
	60대	30	16	14	29	14	15
	70대 이상	24	11	13	26	11	15
제주	소계	12	6	6	13	6	6
	18~29세	2	1	1	2	1	1
	30대	2	1	1	2	1	1
	40대	2	1	1	2	1	1
	50대	2	1	1	3	1	1
	60대	2	1	1	2	1	1
	70대 이상	2	1	1	2	1	1

중앙선거여론조사심의위원회 선거여론조사기준에 따라 지역(8개 권역)/성/연령별 조사완료 사례수와 가중값 적용 기준 사례수를 함께 제시합니다.

각 사례수 합계나 소계는 최대 ±2까지 차이가 날 수 있습니다.

1,000명을 권역(8)*성(2)*연령대(6)=96개 셀별 할당 시

소수점 아래 반올림이 발생하기 때문입니다.

이는 조사 결과 해석에는 어떤 영향도 주지 않는 자연스럽고 불가피한 현상입니다.

가중값 적용 기준 사례수는 2025년 12월 말 행정안전부 주민등록인구 기반입니다.

한국갤럽 데일리 오피니언은

이동통신 3사 제공 무선전화 가상번호를 무작위 추출해 조사한다.

주요 지표(대통령 직무 수행 평가, 정당 지지도)에 대한

모수 추정치의 신뢰 범위와 정도를 나타내는 95% 신뢰구간과

상대표준오차를 고려하여 해석하시길 바란다.

95% 신뢰구간

모수가 이 구간 안에 있을 확률이 95%라는 의미로,

이 구간 안에서의 수치 변동은 실제 변화인지 오차인지 단정할 수 없다.

예컨대 전국 1,000명 조사에서 서울 186명(조사완료 사례수) 기준

표본오차는 95% 신뢰수준에서 $\pm 7\%$ 포인트다. 서울 조사 결과값이

50%라면 95% 신뢰구간은 하한 43%, 상한 57%다. 이때 50%는 같은

방식으로 100번 조사했을 때 95번 정도는 43~57% 사이로 나올 수 있고,

5번 정도는 이 구간을 벗어날 수 있음을 의미하는 추정치다.

상대표준오차

통계 신뢰성 지표로, 표준오차를 평균(추정치)으로 나눈 값이다.

수치가 작을수록 측정값의 변동성이 작고, 더 신뢰할 수 있다고 본다.

단, 추정치가 극히 작으면 상대표준오차가 커지는 특성이 있으므로

이때는 95% 신뢰구간을 참고해야 한다.

5% 미만: 매우 좋음

5% 이상 ~ 15% 미만: 좋은 편

15% 이상 ~ 25% 미만: 허용 가능한 수준

25% 이상: 신뢰하기 어려우므로 이용 시 주의 요망

● 대통령 직무 수행 평가 표준오차, 신뢰구간, 상대표준오차

2026년 1월 5주 (27~29일)	조사완료 사례수 (명)	대통령 직무 수행 평가	추정치	표준 오차	95% 신뢰구간		상대 표준오차
					하한	상한	
전체	1,001	잘하고 있다 잘못하고 있다	60% 29%	1.5% 1.4%	57% 26%	63% 32%	2.5% 4.9%
지역별 서울	184	잘하고 있다 잘못하고 있다	55% 37%	3.8% 3.6%	47% 30%	62% 44%	6.9% 9.8%
		잘하고 있다 잘못하고 있다	65% 24%	2.5% 2.3%	60% 20%	70% 29%	3.8% 9.7%
인천/경기	324	잘하고 있다 잘못하고 있다	65% 24%	2.5% 2.3%	60% 20%	70% 29%	3.8% 9.7%
강원	30	잘하고 있다 잘못하고 있다		9.6% 8.7%			19.2% 27.4%
대전/세종/충청	107	잘하고 있다 잘못하고 있다	65% 26%	4.8% 4.2%	55% 19%	73% 35%	7.5% 16.3%
광주/전라	98	잘하고 있다 잘못하고 있다	85% 10%	3.9% 3.3%	75% 5%	91% 18%	4.6% 34.4%
대구/경북	97	잘하고 있다 잘못하고 있다	37% 46%	4.5% 5.1%	29% 37%	46% 56%	12.2% 11.0%
부산/울산/경남	149	잘하고 있다 잘못하고 있다	54% 32%	4.1% 4.0%	46% 25%	62% 40%	7.7% 12.4%
제주	12	잘하고 있다 잘못하고 있다		13.7% 13.5%			20.1% 53.5%
성별 남성	494	잘하고 있다 잘못하고 있다	60% 30%	2.1% 2.0%	56% 26%	64% 34%	3.4% 6.8%
		잘하고 있다 잘못하고 있다	60% 28%	2.2% 2.0%	56% 24%	65% 32%	3.6% 7.2%
여성	507	잘하고 있다 잘못하고 있다	60% 28%	2.2% 2.0%	56% 24%	65% 32%	3.6% 7.2%
연령별 18~29세	137	잘하고 있다 잘못하고 있다	42% 37%	4.4% 4.1%	34% 30%	51% 46%	10.4% 11.0%
		잘하고 있다 잘못하고 있다	55% 34%	4.0% 3.8%	48% 27%	63% 42%	7.2% 11.4%
30대	147	잘하고 있다 잘못하고 있다	55% 34%	4.0% 3.8%	48% 27%	63% 42%	7.2% 11.4%
40대	172	잘하고 있다 잘못하고 있다	77% 18%	3.4% 3.1%	70% 13%	83% 25%	4.4% 17.4%
50대	204	잘하고 있다 잘못하고 있다	71% 24%	3.0% 2.9%	64% 18%	76% 30%	4.2% 12.2%
60대	181	잘하고 있다 잘못하고 있다	64% 28%	3.5% 3.2%	57% 22%	71% 35%	5.5% 11.5%
70대 이상	160	잘하고 있다 잘못하고 있다	47% 35%	3.8% 3.8%	39% 28%	54% 43%	8.1% 11.0%

- 50사례 미만은 추정치 제시하지 않음. 한국갤럽 데일리 오피니언 제650호 www.gallup.co.kr

● 주요 정당 지지도 표준오차, 신뢰구간, 상대표준오차 [1/2]

2026년 1월 5주 (27~29일)	조사완료 사례수 (명)	지지 정당	추정치	표준 오차	95% 신뢰구간		상대 표준 오차
					하한	상한	
전체	1,001	더불어민주당	44%	1.5%	41%	47%	3%
		국민의힘	25%	1.3%	23%	28%	5%
		조국혁신당	2%	0.5%	1%	3%	21%
		무당(無黨)층	24%	1.4%	21%	26%	6%
지역별 서울	184	더불어민주당	39%	3.5%	33%	47%	9%
		국민의힘	30%	3.5%	24%	38%	11%
		조국혁신당	2%	0.9%	1%	5%	48%
		무당층	23%	3.2%	17%	30%	14%
인천/경기	324	더불어민주당	49%	2.6%	44%	54%	5%
		국민의힘	21%	2.2%	17%	25%	11%
		조국혁신당	2%	0.8%	1%	5%	35%
		무당층	24%	2.3%	19%	28%	10%
강원	30	더불어민주당		8.9%			27%
		국민의힘		8.9%			23%
		조국혁신당					
		무당층		8.7%			31%
대전/세종/충청	107	더불어민주당	47%	5.1%	37%	57%	11%
		국민의힘	23%	3.9%	16%	31%	17%
		조국혁신당	4%	2.1%	1%	11%	52%
		무당층	22%	3.9%	15%	30%	18%
광주/전라	98	더불어민주당	66%	5.0%	55%	75%	8%
		국민의힘	4%	1.8%	1%	10%	49%
		조국혁신당	3%	1.6%	1%	8%	58%
		무당층	22%	4.5%	14%	32%	21%
대구/경북	97	더불어민주당	23%	3.9%	16%	32%	17%
		국민의힘	47%	4.9%	38%	56%	10%
		조국혁신당	2%	1.2%	0%	6%	66%
		무당층	24%	4.0%	17%	33%	17%
부산/울산/경남	149	더불어민주당	36%	4.0%	29%	44%	11%
		국민의힘	28%	3.8%	21%	36%	14%
		조국혁신당	1%	0.9%	0%	5%	68%
		무당층	27%	3.7%	20%	34%	14%
제주	12	더불어민주당		15.5%			35%
		국민의힘		14.5%			46%
		조국혁신당					
		무당층		10.3%			73%

- 50사례 미만은 추정치 제시하지 않음. 한국갤럽 데일리 오피니언 제650호 www.gallup.co.kr

● 주요 정당 지지도 표준오차, 신뢰구간, 상대표준오차 [2/2]

2026년 1월 5주 (27~29일)	조사완료 사례수 (명)	지지 정당	추정치	표준 오차	95% 신뢰구간		상대 표준 오차
					하한	상한	
성별 남성	494	더불어민주당	41%	2.1%	37%	45%	5%
		국민의힘	25%	1.9%	21%	29%	8%
		조국혁신당	3%	0.8%	2%	5%	25%
		무당층	23%	1.9%	19%	27%	8%
여성	507	더불어민주당	47%	2.2%	43%	51%	5%
		국민의힘	25%	1.9%	22%	29%	7%
		조국혁신당	1%	0.4%	1%	2%	36%
		무당층	24%	2.0%	20%	28%	8%
연령별 18~29세	137	더불어민주당	28%	3.8%	21%	36%	14%
		국민의힘	20%	3.5%	14%	28%	17%
		조국혁신당	1%	0.7%	0%	5%	100%
		무당층	42%	4.3%	34%	51%	10%
30대	147	더불어민주당	36%	4.0%	28%	44%	11%
		국민의힘	26%	3.5%	19%	33%	14%
		조국혁신당	3%	1.5%	1%	8%	51%
		무당층	32%	3.9%	25%	40%	12%
40대	172	더불어민주당	58%	4.0%	50%	66%	7%
		국민의힘	16%	3.0%	11%	23%	19%
		조국혁신당	3%	1.2%	1%	7%	39%
		무당층	19%	3.1%	14%	26%	17%
50대	204	더불어민주당	55%	3.4%	49%	62%	6%
		국민의힘	17%	2.5%	13%	23%	15%
		조국혁신당	4%	1.4%	2%	8%	35%
		무당층	17%	2.7%	13%	23%	15%
60대	181	더불어민주당	52%	3.7%	44%	59%	7%
		국민의힘	29%	3.3%	23%	36%	11%
		조국혁신당	1%	0.8%	0%	4%	57%
		무당층	14%	2.6%	10%	20%	19%
70대 이상	160	더불어민주당	28%	3.3%	22%	35%	12%
		국민의힘	45%	3.8%	38%	53%	8%
		조국혁신당	1%	0.5%	0%	4%	100%
		무당층	21%	3.3%	15%	28%	16%

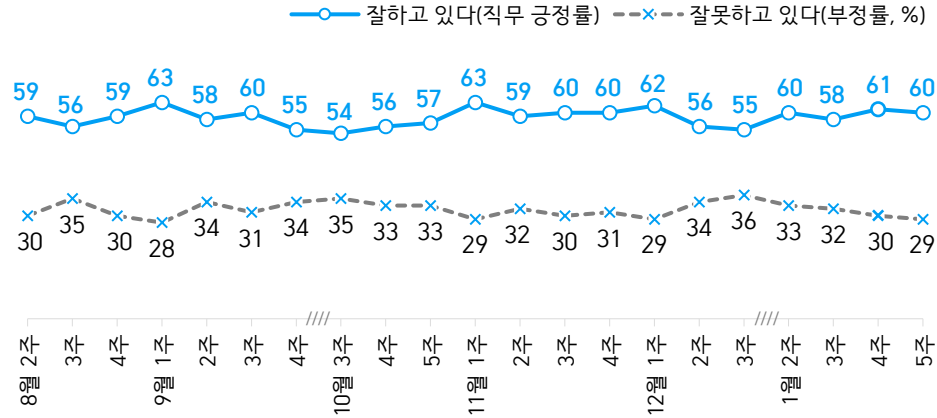
- 한국갤럽 데일리 오피니언 제650호 www.gallup.co.kr

대통령 직무 수행 평가, 정당 지지도: 최근 6개월 지표 추이

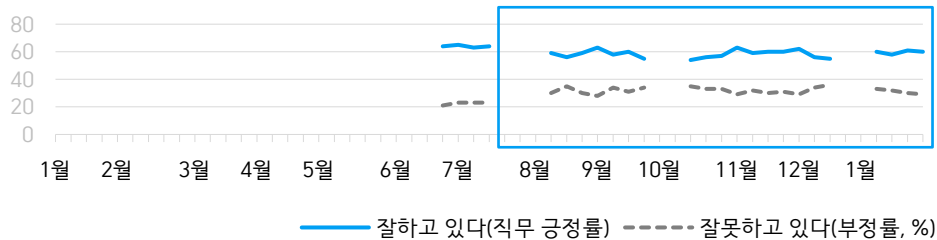
매주 화~목 전화조사(CATI) | 표본추출: 무선전화 RDD(~2023년 6월), 무선전화 가상번호(7월~) | 매주 유효표본 약 1,000명 | 표본오차 ±3.1%포인트(95% 신뢰수준)

질문) 귀하는 요즘 이재명 대통령이 대통령으로서의 직무를 잘 수행하고 있다고 보십니까, 아니면 잘못 수행하고 있다고 보십니까? (긍정/부정을 답하지 않은 경우 재질문)
굳이 말씀하신다면, '잘하고 있다'와 '잘못하고 있다' 중 어느 쪽입니까?

● 대통령 직무 수행 평가: 2026년, 최근 6개월



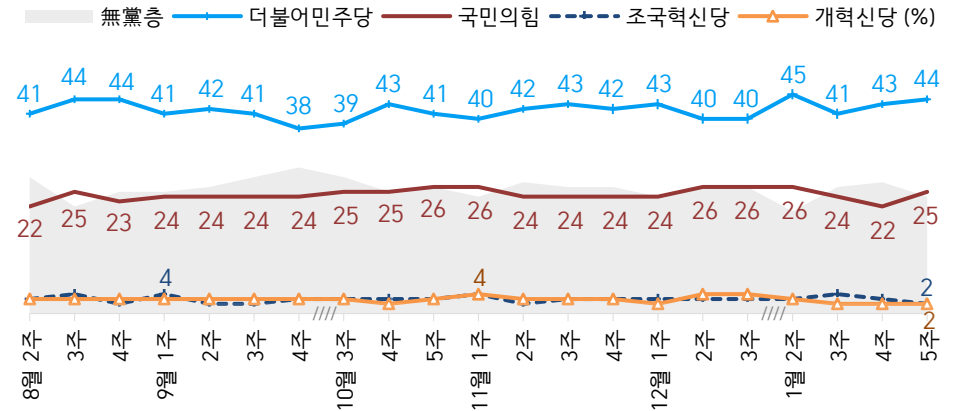
● 대통령 직무 수행 평가 2025-2026



- 제21대 이재명 대통령 취임 4주 차부터 직무 수행 평가. 2025년 6월 3일 당선, 4일 취임
- 2023년부터 주중 조사 기간(화~목) 중 휴무일 포함 시, 연말연시·여름휴가철 일정 기간 데일리 조사 생
- 매주 전국 유권자 약 1,000명 전화조사(CATI). 한국갤럽 데일리 오피니언 제650호 www.gallup.co.kr

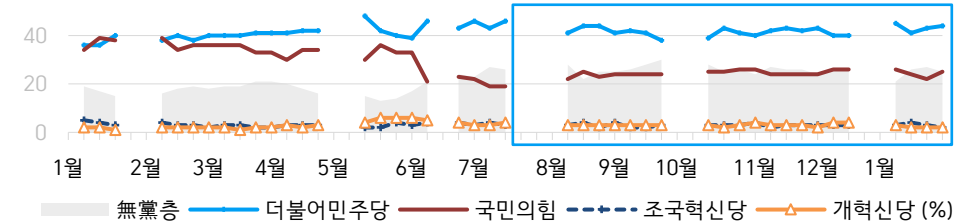
질문) 귀하는 다음 중 어느 정당 또는 단체를 지지하십니까? 보기를 순환하여 불러드리겠습니다.
(‘모름/없음’인 경우 재질문) 그럼, 본인 성향은 어느 정당/단체에 조금이라도 더 가깝습니까?

● 정당 지지도: 2026년, 최근 6개월



- 진보당 1%, 이외 정당/단체 1%

● 주요 정당 지지도 2025-2026

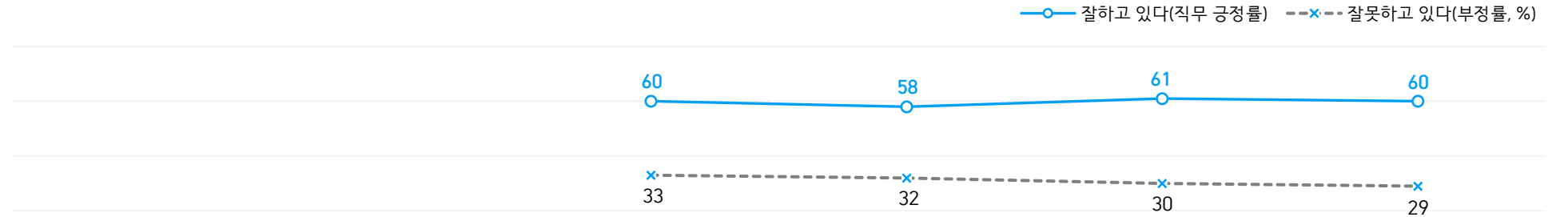


- 무당(無黨)층='현재 지지하는 정당 없음/모름/응답거절'
- 2023년부터 주중 조사 기간(화~목) 중 휴무일 포함 시, 연말연시·여름휴가철 일정 기간 데일리 조사 생
- 매주 전국 유권자 약 1,000명 전화조사(CATI). 한국갤럽 데일리 오피니언 제650호 www.gallup.co.kr

최근 6주간 대통령 직무 수행 평가와 주요 정치 이슈

질문 귀하는 요즘 이재명 대통령이 대통령으로서의 직무를 잘 수행하고 있다고 보십니까, 혹은 잘못 수행하고 있다고 보십니까?
(긍정/부정을 답하지 않은 경우 재질문) 굳이 말씀하신다면, '잘하고 있다'와 '잘못하고 있다' 중 어느 쪽입니까?

● 대통령 직무 수행 평가: 2026년, 최근 6주



12월 4주(22~26일)	1월 1주(12/29-1/2)	1월 2주(6~8일)	1월 3주(13~15일)	1월 4주(20~22일)	1월 5주(27~29일)
20 일회용 컵 유상 제공 방침 22 경찰, '여론조사비 대납 의혹' 이준석 무혐의 결론 23 '생중계 부처 업무보고' 종료 - 李, 부산 해양수산부 임시청사 개청식 참석 24 국회 2박3일 필리버스터 종료 25 쿠팡, 고객정보 유출 자체 조사 결과 발표 / 사태 축소 논란	28 초대 기획예산처 장관 후보 이해훈 지명 / 여권 일부 반발 / 국민의힘 '해당 행위' 제명 29 대통령실 공간·명칭·로고 '청와대' 환원 / 李, 첫 출근 30 '갑질·특혜 의혹' 김병기 원내대표직 사퇴 - 통일부, 北 노동신문 열람 개방 - 쿠팡 연석 청문회 / 보상안 비판, 산재 은폐 의혹,, 과로사 논란 등 거론 - 국민의힘 당무위 '한동훈 가족 윤석열 비방 확인', 윤리위 회부 - 유철환 국민권익위원장 사의 1 민주당, '공천헌금 의혹' 강선우 제명 / 김병기 정계 철차 2 李, '하나의 중국 존중' - 광주·전남 행정통합 추진 선언 * 정부, 원·달러 환율 적극 개입	3 정청래, '공천헌금 의혹 사과, 무관용 원칙 조치' 4 李, 3박4일 일정 중국 국민 방문 / 재중 한국인 간담회 - 靑 대변인 '진영 무관 계속 대응' 5 한중 정상회담, '양국 관계 복원' 6 KOSPI 증가 4,500 돌파 7 장동혁, 비상계엄 대국민 사과 / 3대 채신안, 당명 개정 추진 - KOSPI 장중 4,600 돌파 - 李, 상해 임시정부 청사 방문 후 귀국 8 李, '국익 중심 실용 외교' 9 법원, '내란 혐의' 尹 구형 연기 * 미국, 베네수엘라 공습 / 마두로 대통령 체포 압송 / 66개 국제기구 탈퇴 * 폭언·갑질 등 이해훈 자질 논란	10 北, 한국 무인기 침투 주장 / 李, '민간 무인기 중대 범죄, 신속·엄정 수사' 11 민주당 원내대표 한병도 선출 12 총리실 산하 검찰개혁추진단, 공소청·중수청 법안 발표; 여당 내 반발에 수정 여지 - 민주 윤리심판원, 김병기 제명 13 李, 1박2일 일정 일본 방문 - 국토부, 전세신탁제 도입 추진 - 내란 특검, '尹 사형' 구형 14 국민의힘 중앙윤리위, '당계 사태' 한동훈 제명 - KOSPI 증가 4,700 돌파 15 기준금리 5연속 동결(2.5%) - 장동혁, '통일교·공천헌금 특검법 수용 촉구' 단식 시작 16 李, 원내 정당 지도부 오찬 간담회; 국민의힘 불참 - '尹 체포방해 혐의' 1심 징역 5년 선고 * 국민의힘 당명 변경 착수 * 민주 공천헌금 의혹 수사 본격화 * 이란 반정부 시위 격화	18 한동훈, '당계 논란' 사과 19 한-이탈리아 정상회담 - 김병기 더불어민주당 탈당 - 이해훈 인사청문회 무산 - KOSPI 증가 4,900 돌파 20 국무회의 생중계 자막 서비스 - '李 가덕도 피습' 국가공인 1호 테러 사건 지칭 21 李, 신년 기자회견 - '내란 중사 혐의' 한덕수 1심 징역 23년 선고 22 KOSPI 장중 5,000 돌파 - 정청래, 조국혁신당에 합당 제안 - 장동혁 단식 중단·병원 이송 23 李, '다주택자 양도세 중과 면제 연장, 고려하지 않아' - 이해훈 인사청문회 * 행정통합 특별시에 4년간 최대 20조 인센티브 지원, TF 구성 * 민주당 '1인 1표제' 당내 이견 * 美-EU '그린란드 병합' 갈등	24 민주 권리당원 '1인 1표제' 찬성 25 李, 이해훈 지명 철회 - 이해찬 전 총리 별세 26 기후부, '원전 계획대로 추진' - 국민의힘 윤리위, 김중혁 탈당 권유 징계 27 '전남광주특별시' 명칭 합의 28 법원, 김건희 1심 '통일교 금품 수수' 징역 1년 8개월 선고; 주가조작·무상여론조사 무죄 - 장동혁 대표 당무 복귀 29 국민의힘 최고위, 한동훈 제명 - 용산·관천·성남 등 수도권 6만 가구 주택공급 방안 발표 - KOSPI 증가 5,200 돌파 - 현재 '비례대표 3% 봉쇄' 위험

대통령 직무 수행 평가

● 대통령 직무 수행 평가: 최근 6개월

2025, 2026년	조사완료	대통령 직무 수행 평가			어느 쪽도 아님	모름 응답 거절
	사례수 (명)	잘하고 있다	잘못하고 있다	의견 유보		
7월 5주(28-8/1)	데일리 조사 씬 (여름 휴가철)					
8월 1주(4-8)						
8월 2주(12-14)	1,007	59%	30%	11%	3%	8%
8월 3주(19-21)	1,004	56%	35%	9%	3%	7%
8월 4주(26-28)	1,000	59%	30%	11%	2%	8%
9월 1주(2-4)	1,002	63%	28%	9%	3%	7%
9월 2주(9-11)	1,002	58%	34%	8%	2%	6%
9월 3주(16-18)	1,001	60%	31%	9%	3%	6%
9월 4주(23-25)	1,002	55%	34%	11%	2%	8%
10월 1주(9/29-10/3)	데일리 조사 씬 (추석 연휴)					
10월 2주(6-10)						
10월 3주(14-16)	1,001	54%	35%	10%	3%	7%
10월 4주(21-23)	1,000	56%	33%	11%	4%	8%
10월 5주(28-30)	1,002	57%	33%	10%	3%	7%
11월 1주(4-6)	1,002	63%	29%	8%	2%	6%
11월 2주(11-13)	1,003	59%	32%	9%	3%	6%
11월 3주(18-20)	1,000	60%	30%	10%	2%	7%
11월 4주(25-27)	1,000	60%	31%	9%	3%	6%
12월 1주(2-4)	1,000	62%	29%	8%	2%	6%
12월 2주(9-11)	1,000	56%	34%	9%	3%	6%
12월 3주(16-18)	1,001	55%	36%	9%	4%	6%
12월 4주(22-26)	데일리 조사 씬 (연말연시)					
1월 1주(12/29-1/2)						
1월 2주(6-8)	1,000	60%	33%	7%	3%	5%
1월 3주(13-15)	1,000	58%	32%	10%	4%	6%
1월 4주(20-22)	1,000	61%	30%	10%	3%	7%
1월 5주(27-29)	1,001	60%	29%	11%	3%	8%

- 긍·부정 2점 척도, 재질문 1회. 1988년부터 대통령 직무 평가에 동일 질문 방식 적용
- 소수점 아래 반올림 때문에 백분율 합계는 ±1 차이 발생 가능하며, 이는 오류가 아님
- 한국갤럽 데일리 오피니언 제650호 www.gallup.co.kr

질문) 귀하는 요즘 이재명 대통령이 대통령으로서의 직무를 잘 수행하고 있다고 보십니까, 아니면 잘못 수행하고 있다고 보십니까? (긍정/부정을 답하지 않은 경우 재질문)
 굳이 말씀하신다면, '잘하고 있다'와 '잘못하고 있다' 중 어느 쪽입니까?

2026년 1월 5주 (27~29일)	조사완료 사례수 (명)	가중적용 사례수 (명)	대통령 직무 수행 평가			어느 쪽도 아님	모름 응답 거절
			잘하고 있다	잘못하고 있다	의견 유보		
전체	1,001	1,001	60%	29%	11%	3%	8%
지역별							
서울	184	186	55%	37%	9%	4%	5%
인천/경기	324	325	65%	24%	11%	2%	9%
강원	30	30	-	-	-	-	-
대전/세종/충청	107	108	65%	26%	10%	2%	8%
광주/전라	98	96	85%	10%	6%		6%
대구/경북	97	96	37%	46%	17%	4%	13%
부산/울산/경남	149	148	54%	32%	14%	4%	10%
제주	12	13	-	-	-	-	-
성별							
남성	494	496	60%	30%	10%	3%	7%
여성	507	505	60%	28%	12%	2%	10%
연령별							
18~29세	137	149	42%	37%	20%	1%	20%
30대	147	150	55%	34%	11%	2%	9%
40대	172	171	77%	18%	5%	1%	4%
50대	204	194	71%	24%	6%	2%	4%
60대	181	178	64%	28%	8%	2%	6%
70대 이상	160	158	47%	35%	19%	7%	11%
주요 지지 정당별							
더불어민주당	444	439	95%	3%	2%	1%	1%
국민의힘	250	253	19%	68%	13%	5%	8%
정당별							
조국혁신당	23	22	-	-	-	-	-
무당(無黨)층	235	236	37%	37%	26%	2%	23%
직업별							
농/임/어업	24	25	-	-	-	-	-
자영업	163	161	62%	29%	8%	4%	5%
기능노무/서비스	141	142	61%	27%	12%	3%	10%
사무/관리	295	291	67%	27%	5%	1%	5%
전업주부	199	199	55%	30%	15%	3%	11%
학생	66	73	47%	30%	23%	1%	22%
무직/은퇴/기타	113	111	53%	34%	13%	3%	10%
생활 수준별							
상/중상	208	211	67%	28%	6%	1%	4%
중	456	454	62%	28%	11%	3%	8%
중하	178	178	59%	33%	8%	1%	7%
하	131	129	51%	27%	22%	6%	16%
성향별							
보수	281	283	39%	52%	9%	3%	6%
중도	318	314	65%	25%	10%	2%	8%
진보	271	270	87%	8%	5%	2%	2%
모름/응답거절	131	133	41%	30%	29%	2%	27%
평소							
많이 있다	215	216	64%	32%	5%	3%	2%
정치에 약간 있다	483	480	68%	28%	4%	2%	3%
관심이 별로 없다	192	190	53%	30%	17%	4%	13%
전혀 없다/모름	111	115	36%	23%	41%	3%	38%

- 긍·부정 2점 척도, 재질문 1회. 1988년부터 대통령 직무 평가에 동일 질문 방식 적용
- 50사례 미만은 수치 제시하지 않음. 한국갤럽 데일리 오피니언 제650호 www.gallup.co.kr

질문) 어떤 점에서 [잘하고/잘못하고 있다고] 생각하십니까 한 가지만 구체적으로 말씀해 주십시오. (자유응답)

/ 아래 제시 사례수는 가중적용 기준. 조사완료 사례수는 긍정 평가자 610명, 부정 평가자 280명

대통령 직무 수행 긍정 평가 이유 2026년 1월 27~29일 (긍정 평가자 603명)		대통령 직무 수행 부정 평가 이유 1월 27~29일 (부정 평가자 287명)	
경제/민생 (+5)	19%	경제/민생/고환율	21%
외교 (-10)	17%	외교	8%
소통/국무회의	9%	전반적으로 잘못한다	5%
전반적으로 잘한다	8%	도덕성 문제/본인 재판 회피	5%
직무 능력/유능함	6%	독재/독단	5%
주가 상승	5%	부동산 정책 (+3)	5%
추진력/실행력/속도감	4%	인사(人事)	4%
서민 정책/복지	3%	친중 정책	3%
공약 실천	2%	진실하지 않음/거짓말	3%
열심히 한다/노력한다	2%	국고 낭비/추경/재정 확대	2%
국민을 위함	2%	국방/안보	2%
전 정부 극복	1%	과도한 복지/민생지원금 (-3)	2%
국가 안정/정상화	1%	좌편향	2%
신뢰/기대감	1%	신뢰하지 않음/비호감	2%
부동산 정책	1%	관세 협상 미흡	2%
공정/원칙	1%	통합·협치 부족	2%
에너지 정책	1%	정치 보복	2%
민생회복지원금	1%	노동 정책	2%
청년 정책	1%	공정성 부족	2%
기타	4%	정책 방향 비공감	1%
모름/응답거절	13%	서민 정책/복지	1%
		기타	7%
		모름/응답거절	13%

- 지난주 대비 ±3%포인트 이상 증감 항목에만 (+/-) 표시

- 매주 전국 유권자 약 1,000명 전화조사(CATI). 한국갤럽 데일리 오피니언 제650호 www.gallup.co.kr

● 정당 지지도: 최근 6개월

2025, 2026년	조사완료	정당 지지도 (현재 지지하는 정당)								
	사례수 (명)	더불어 민주당	국민의 힘	조국 혁신당	진보당	개혁 신당	기본 소득당	사회 민주당	이외 정당	무당층 無黨層
7월 5주(28-8/1)	데일리 조사 쉼 (여름 휴가철)									
8월 1주(4-8)										
8월 2주(12-14)	1,007	41%	22%	3%	1%	3%	0%	0%	2%	28%
8월 3주(19-21)	1,004	44%	25%	4%	0%	3%	1%		1%	22%
8월 4주(26-28)	1,000	44%	23%	2%	1%	3%	0%		2%	25%
9월 1주(2-4)	1,002	41%	24%	4%	1%	3%	0%		1%	25%
9월 2주(9-11)	1,002	42%	24%	2%	1%	3%	0%	0%	1%	26%
9월 3주(16-18)	1,001	41%	24%	2%	1%	3%	0%	0%	1%	28%
9월 4주(23-25)	1,002	38%	24%	3%	1%	3%	0%	0%	1%	30%
10월 1주(9/29-10/3)	데일리 조사 쉼 (추석 연휴)									
10월 2주(6-10)										
10월 3주(14-16)	1,001	39%	25%	3%	1%	3%	0%		1%	28%
10월 4주(21-23)	1,000	43%	25%	3%	1%	2%	0%	0%	1%	25%
10월 5주(28-30)	1,002	41%	26%	3%	2%	3%	0%	0%	1%	26%
11월 1주(4-6)	1,002	40%	26%	4%	1%	4%	0%		1%	24%
11월 2주(11-13)	1,003	42%	24%	2%	1%	3%	0%	0%	0%	27%
11월 3주(18-20)	1,000	43%	24%	3%	1%	3%	0%		1%	26%
11월 4주(25-27)	1,000	42%	24%	3%	1%	3%	0%	0%	1%	26%
12월 1주(2-4)	1,000	43%	24%	3%	1%	2%	1%	0%	1%	24%
12월 2주(9-11)	1,000	40%	26%	3%	1%	4%	0%	0%	1%	26%
12월 3주(16-18)	1,001	40%	26%	3%	1%	4%	0%	0%	1%	26%
12월 4주(22-26)	데일리 조사 쉼 (연말연시)									
1월 1주(12/29-1/2)										
1월 2주(6-8)	1,000	45%	26%	3%	1%	3%	0%	0%	1%	21%
1월 3주(13-15)	1,000	41%	24%	4%	1%	2%			2%	26%
1월 4주(20-22)	1,000	43%	22%	3%	1%	2%	0%		2%	27%
1월 5주(27-29)	1,001	44%	25%	2%	1%	2%	0%	0%	1%	24%

- 22대 국회 기준 의석순, 동일 의석 시 당명 가나다순. 한국갤럽 데일리 오피니언 제650호 www.gallup.co.kr

질문) 귀하는 다음 중 어느 정당을 지지하십니까? 보기를 순환하여 불러드리겠습니다.

(‘모름/없음’인 경우 재질문) 그럼, 본인 성향은 어느 정당에 조금이라도 더 가깝습니까?

- 더불어민주당/국민의힘/조국혁신당/진보당/개혁신당/기본소득당/사회민주당, 이외 정당/단체(자유응답), 없다

2026년 1월 5주 (27~29일)		조사완료 사례수 (명)	가중적용 사례수 (명)	정당 지지도 (현재 지지하는 정당)								없음	모름 응답 거절	
				더불어 민주당	국민의 힘	조국 혁신당	진보당	개혁 신당	기본 소득당	사회 민주당	이외 정당			무당층 無黨層
지역별	전체	1,001	1,001	44%	25%	2%	1%	2%	0.2%	0.2%	1%	24%	20%	3%
	서울	184	186	39%	30%	2%	1%	2%		1%	1%	23%	20%	3%
	인천/경기	324	325	49%	21%	2%	1%	1%	1%		1%	24%	20%	3%
	강원	30	30	-	-	-	-	-	-	-	-	-	-	-
	대전/세종/충청	107	108	47%	23%	4%	1%	3%			1%	22%	18%	3%
	광주/전라	98	96	66%	4%	3%	3%	3%				22%	17%	5%
	대구/경북	97	96	23%	47%	2%	2%	3%				24%	21%	3%
	부산/울산/경남	149	148	36%	28%	1%	2%	5%		1%	1%	27%	23%	3%
제주	12	13	-	-	-	-	-	-	-	-	-	-	-	-
성별	남성	494	496	41%	25%	3%	2%	4%	0%	1%	1%	23%	21%	2%
	여성	507	505	47%	25%	1%	1%	1%			0%	24%	20%	4%
연령별	18~29세	137	149	28%	20%	1%	2%	3%		1%	3%	42%	35%	7%
	30대	147	150	36%	26%	3%	1%	2%			1%	32%	30%	2%
	40대	172	171	58%	16%	3%	1%	3%				19%	18%	1%
	50대	204	194	55%	17%	4%	2%	2%	1%		1%	17%	17%	1%
	60대	181	178	52%	29%	1%	2%	2%			0%	14%	12%	2%
	70대 이상	160	158	28%	45%	1%	2%	2%		1%	1%	21%	14%	7%
직업별	농/임/어업	24	25	-	-	-	-	-	-	-	-	-	-	-
	자영업	163	161	43%	28%	3%	1%	2%	1%		1%	21%	19%	2%
	기능노무/서비스	141	142	48%	24%	3%	1%	2%			1%	21%	18%	3%
	사무/관리	295	291	47%	21%	3%	2%	3%	0%		1%	23%	21%	2%
	전업주부	199	199	44%	32%	0%	1%	1%				22%	18%	4%
	학생	66	73	29%	20%	1%	3%	2%		2%	2%	41%	35%	5%
생활 수준별	무직/은퇴/기타	113	111	39%	27%	2%		4%		1%	3%	26%	21%	4%
	상/중상	208	211	46%	24%	1%	1%	2%	1%	0%	2%	22%	20%	2%
	중	456	454	46%	24%	3%	1%	3%		0%	1%	22%	20%	2%
	중하	178	178	39%	29%	3%	2%	2%	1%		1%	23%	21%	2%
성향별	하	131	129	39%	27%	1%	4%	1%				28%	21%	7%
	보수	281	283	23%	57%	1%		4%			1%	15%	14%	1%
	중도	318	314	49%	17%	1%		2%	1%	0%	0%	29%	26%	2%
	진보	271	270	70%	5%	5%	5%	1%			2%	12%	10%	2%
대통령 직무	모름/응답거절	131	133	24%	20%	1%	1%	1%		1%	1%	53%	41%	12%
	긍정 평가자	610	603	69%	8%	3%	2%	1%	0%	0%	1%	14%	12%	2%
	부정 평가자	280	287	4%	60%			4%	0%		1%	31%	27%	3%
	평소 관심이													
정치에 관심이	많이 있다	215	216	53%	31%	2%	1%	2%			2%	9%	9%	
	약간 있다	483	480	50%	25%	3%	2%	2%	1%	0%	1%	16%	14%	1%
	별로 없다	192	190	34%	23%	2%	1%	2%		1%	1%	36%	30%	7%
	전혀 없다/모름	111	115	16%	19%			3%				63%	52%	10%

- 50사례 미만은 수치 제시하지 않음. 한국갤럽 데일리 오피니언 제650호 www.gallup.co.kr

질문) 최근 정청래 더불어민주당 대표가 조국혁신당에 합당을 제안했는데요.

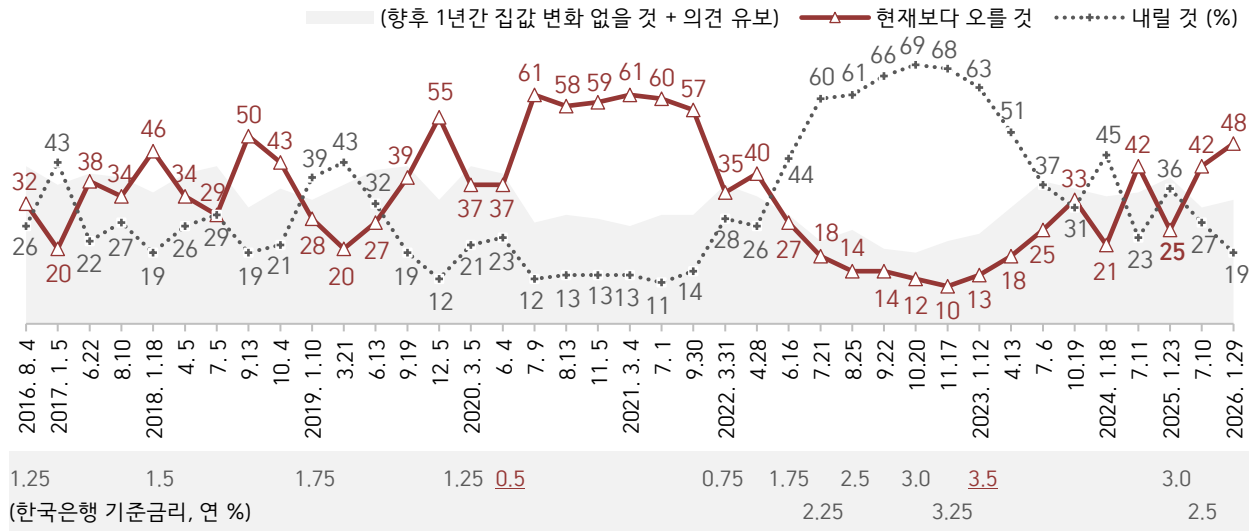
귀하는 더불어민주당과 조국혁신당 합당 추진을 좋게 보십니까, 좋지 않게 보십니까?

2026년 1월 5주 (27~29일)		조사완료	가중적용	더불어민주당-조국혁신당 합당 추진		
		사례수 (명)	사례수 (명)	좋게 본다	좋지 않게 본다	모름/ 응답거절
전체		1,001	1,001	28%	40%	32%
지역별	서울	184	186	20%	43%	37%
	인천/경기	324	325	30%	40%	30%
	강원	30	30	-	-	-
	대전/세종/충청	107	108	29%	36%	35%
	광주/전라	98	96	52%	27%	21%
	대구/경북	97	96	19%	49%	31%
	부산/울산/경남	149	148	22%	44%	34%
	제주	12	13	-	-	-
성별	남성	494	496	29%	40%	32%
	여성	507	505	26%	41%	33%
연령별	18~29세	137	149	12%	38%	50%
	30대	147	150	22%	41%	37%
	40대	172	171	34%	38%	28%
	50대	204	194	35%	40%	25%
	60대	181	178	35%	35%	30%
	70대 이상	160	158	24%	49%	27%
주요 지지 정당별	더불어민주당	444	439	48%	30%	22%
	국민의힘	250	253	8%	58%	34%
	조국혁신당	23	22	41%	42%	17%
	무당(無黨)층	235	236	12%	35%	52%
직업별	농/임/어업	24	25	-	-	-
	자영업	163	161	31%	39%	30%
	기능노무/서비스	141	142	32%	39%	29%
	사무/관리	295	291	25%	40%	34%
	전업주부	199	199	28%	39%	33%
	학생	66	73	15%	37%	47%
	무직/은퇴/기타	113	111	27%	45%	28%
성향별 [I]	(매우+약간) 보수	281	283	16%	53%	31%
	중도적	318	314	28%	40%	32%
	(매우+약간) 진보	271	270	43%	34%	23%
	모름/응답거절	131	133	19%	27%	54%
성향별 [II]	매우 보수적	67	70	12%	45%	42%
	약간 보수적	214	214	18%	55%	27%
	중도적	318	314	28%	40%	32%
	약간 진보적	215	213	40%	34%	26%
	매우 진보적	56	57	55%	35%	10%
대통령 직무	긍정 평가자	610	603	43%	33%	24%
	부정 평가자	280	287	4%	59%	37%
평소 정치에 관심이	많이 있다	215	216	34%	47%	19%
	약간 있다	483	480	30%	45%	25%
	별로 없다	192	190	23%	32%	44%
	전혀 없다/모름	111	115	11%	20%	68%

- 2014년 3월 4~6일, 민주당-새정치연합 통합 신당 창당 ‘좋게 본다’ 33%:‘좋지 않게 본다’ 44%
/ 당시 성향 진보층 51%:27%, 중도층 36%:40%, 보수층 19%:63%

- 50사례 미만은 수치 제시하지 않음. 조국혁신당 지지층 예외 적용. 한국갤럽 데일리 제650호

● 향후 1년 집값 등락 전망 - 최근 10년



- 기준금리는 2011년 6월 3.25%에서 2016년 6월 1.25%까지 점진 하락. 2020년 5월 0.5%는 사상 최저치
- 2017년 1월 박 대통령 직무 정지·탄핵 심판. 2018년 8~12월 보유세 개편안, 수도권 공급 확대, 3기 신도시 계획 등 부동산 대책 발표
- 2020년 3월 WHO 코로나19 팬데믹 선언, 2022년 3월 제20대 대선, 6월 금융시장 불안정, 고물가·고금리·고환율 지속, 부동산 규제 완화
- 2024년 8월 기준금리 3.5%, 12월 비상계엄. 2025년 4월 윤 대통령 파면, 5월 금리 2.5%, 6월 이재명 대통령 취임, 수도권 주담대 6억 제한
- 2026년 1월 29일 '수도권 6만 호' 주택공급 발표 미반영
- 조사 종료일 기준 제시. 시기별 사흘간 전국 유권자 약 1,000명 전화조사(CATI). 한국갤럽 데일리 오피니언 제650호 www.gallup.co.kr

● 부동산 정책 평가와 집값·임대로 전망 - 최근 10년

	부동산 정책 평가			향후 1년 집값 전망			향후 1년 임대료 전망			
	긍정 ①	부정 ②	Net.S ①-②	상승 ㉠	하락 ㉡	Net.S ㉠-㉡	상승 ㉠	하락 ㉡	Net.S ㉠-㉡	
[박근혜] 2016. 8. 2-4				32%	26%	6	51%	14%	37	← 부동산 대출 규제 강화
2017. 1. 4-5				20%	43%	-23	41%	19%	22	← 국정농단·탄핵 정국
[문재인] 6.20-22				38%	22%	16	52%	11%	41	← 가계부채·실수요 증점
8. 8-10	44%	23%	21	34%	27%	7				← 8.2 대책
2018. 1.16-18	24%	34%	-10	46%	19%	27				
4. 3-5	28%	33%	-5	34%	26%	8				← 다주택자 양도세 증가
7. 3-5	24%	31%	-7	29%	29%	0				
9.11-13	16%	61%	-45	50%	19%	31				← 수도권 집값 급등
10. 2-4	23%	55%	-32	43%	21%	22				← 9.21 수도권 공급 확대안
2019. 1. 8-10	32%	42%	-10	28%	39%	-11				← 3기 신도시 조성안
3.19-21	32%	41%	-9	20%	43%	-23				
6.11-13	26%	46%	-20	27%	32%	-5	35%	24%	11	← 3기 신도시 입지 발표
9.17-19	26%	48%	-22	39%	19%	20	40%	15%	25	← 분양가 상한제 예고
12. 3-5	20%	57%	-37	55%	12%	43				
2020. 3. 3-5	19%	54%	-35	37%	21%	16				← 대출 규제, 보유세 강화
6. 2-4	24%	42%	-18	37%	23%	14				6.17, 7.10, 8.4 대책
7. 7-9	17%	64%	-47	61%	12%	49				수도권 전역 규제, 종부세,
8.11-13	18%	65%	-47	58%	13%	45	66%	8%	58	임대차·부동산 3법 통과
11. 3-5	15%	68%	-53	59%	13%	46	66%	7%	59	
2021. 3. 2-4	11%	74%	-63	61%	13%	48	62%	8%	54	← 공공주도 공급 확대안
6.29- 7. 1	9%	78%	-69	60%	11%	49	62%	8%	54	
9.28-30	6%	79%	-73	57%	14%	43	63%	8%	55	← 부동산 대출 규제 강화
2022. 3.29-31				35%	28%	7				← 제20대 대통령선거 후
4.26-28				40%	26%	14				← 규제 완화 기대감 고조
[윤석열] 6.14-16				27%	44%	-17				← 금융시장 불안정
7.19-21				18%	60%	-42				7.13 첫 빅스텝(1.75→2.25%)
8.16-18	30%	39%	-9							← 주택공급대책 발표
8.23-25				14%	61%	-47				← 4회 연속 금리인상, 고환율
9.20-22				14%	66%	-52				← 세종 외 비수도권 규제 완화
10.18-20				12%	69%	-57				10.12 기준금리 2.5→3.0%
11. 1-3	31%	42%	-11							
11.15-17				10%	68%	-58				금리 3.25%, 부동산 규제 완화
2023. 1.10-12	31%	42%	-11	13%	63%	-50	25%	41%	-16	1.5 4곳 제외 전역 규제 해제
4.11-13	27%	47%	-20	18%	51%	-33	33%	30%	3	4.7 분양권 전매제한 완화
7. 4-6	31%	44%	-13	25%	37%	-12	36%	26%	10	← 전세사기 피해 확산
10.17-19				33%	31%	2				← 가계대출 규제 강화
10.31-11. 2	26%	52%	-26							50년 만기 주담대 판매 중단
2024. 1.16-18				21%	45%	-24				← 1.10 대책, 태영 위크아웃
1.30-2. 1	25%	54%	-29							(‘23.01.-’24.08 금리 3.5%)
5. 7-9	23%	54%	-31							
7. 9-11	17%	55%	-38	42%	23%	19	56%	9%	47	← 스트레스 DSR 확대 연기
11. 5-7	17%	60%	-43							(‘24.10. 3.25%, ’25.05. 2.5%)
2025. 1.21-23				25%	36%	-11	42%	16%	26	← 비상계엄·탄핵 정국
[이재명] 7. 8-10	35%	25%	10	42%	27%	15	45%	18%	27	← 수도권 주담대 6억 제한
9. 9-11	32%	35%	-3							
12. 2-4	24%	49%	-25							← 10.15 주택시장안정화대책
2026. 1.27-29	26%	40%	-14	48%	19%	29	58%	10%	48	← 다주택자양도세증과부활예고

- 전국 유권자 약 1,000명 전화조사(CATI). Net Score: 순(純)지수, [궁정-부정, 상승-하락] 격차

- 정책 평가는 '궁정, 부정' 2점 척도, 집값·임대로 전망은 각 항목 '비슷할 것' 포함 3점 척도. 한국갤럽 데일리 오피니언 제650호

질문) 귀하는 향후 1년간 집값이 현재에 비해 어떠한 것으로 보십니까?

- 오를 것/ 내릴 것/ 변화 없을 것 (항목 로테이션)

2026년 1월 5주 (27~29일)		조사완료 사례수 (명)	가중적용 사례수 (명)	향후 1년간 집값 전망				Net Score ㉠-㉡
				오를 것 ㉠	내릴 것 ㉡	변화 없을 것	모름/ 응답거절	
지역별	전체	1,001	1,001	48%	19%	20%	13%	29
	서울	184	186	60%	12%	20%	7%	48
	인천/경기	324	325	50%	20%	19%	11%	30
	강원	30	30	-	-	-	-	-
	대전/세종/충청	107	108	43%	19%	25%	12%	24
	광주/전라	98	96	38%	21%	23%	18%	17
	대구/경북	97	96	48%	25%	12%	16%	23
	부산/울산/경남	149	148	45%	19%	20%	16%	26
	제주	12	13	-	-	-	-	-
성별	남성	494	496	50%	21%	19%	10%	29
	여성	507	505	47%	17%	21%	15%	30
연령별	18~29세	137	149	74%	8%	8%	10%	66
	30대	147	150	60%	16%	18%	5%	44
	40대	172	171	47%	25%	23%	6%	22
	50대	204	194	34%	31%	28%	7%	3
	60대	181	178	45%	19%	20%	16%	26
	70대 이상	160	158	36%	11%	21%	32%	25
주요 지지 정당별	더불어민주당	444	439	34%	28%	28%	10%	6
	국민의힘	250	253	65%	12%	10%	13%	53
	조국혁신당	23	22	-	-	-	-	-
	무당(無黨)층	235	236	56%	11%	14%	19%	45
직업별	농/임/어업	24	25	-	-	-	-	-
	자영업	163	161	44%	26%	24%	6%	18
	기능·노무/서비스	141	142	51%	18%	21%	10%	33
	사무/관리	295	291	53%	22%	19%	6%	31
	전업주부	199	199	40%	18%	18%	23%	22
	학생	66	73	74%	7%	9%	10%	67
	무직/은퇴/기타	113	111	40%	12%	28%	20%	28
생활 수준별	상/중상	208	211	53%	18%	23%	6%	35
	중	456	454	49%	22%	19%	10%	27
	중하	178	178	51%	19%	20%	10%	32
	하	131	129	39%	12%	20%	29%	27
성향별	보수	281	283	59%	13%	18%	11%	46
	중도	318	314	50%	22%	20%	9%	28
	진보	271	270	41%	26%	25%	8%	15
	모름/응답거절	131	133	37%	11%	17%	35%	26
대통령 직무	긍정 평가자	610	603	37%	25%	26%	11%	12
	부정 평가자	280	287	70%	10%	11%	9%	60
부동산 정책	잘하고 있다	261	257	26%	36%	30%	8%	-10
	잘못하고 있다	397	403	69%	10%	12%	9%	59
본인·배우자 명의 집	있다 (유주택자)	604	598	46%	21%	22%	11%	25
	없다 (무주택자)	397	403	52%	16%	17%	15%	36
유리한 재테크수단	주식	368	368	45%	26%	22%	7%	19
	아파트/주택	157	158	73%	6%	14%	7%	67

- Net Score: 순(純)지수, 상승-하락 전망 차이

- 50사례 미만은 수치 제시하지 않음. 한국갤럽 데일리 오피니언 제650호 www.gallup.co.kr

질문) 그럼, 향후 1년간 전월세 등 주택 임대료는 현재에 비해 어떠한 것으로 보십니까?

- 오를 것/ 내릴 것/ 변화 없을 것 (항목 로테이션)

2026년 1월 5주 (27~29일)		조사완료 사례수 (명)	가중적용 사례수 (명)	향후 1년간 주택 임대료 전망				Net Score ㉠-㉡
				오를 것 ㉠	내릴 것 ㉡	변화 없을 것	모름/ 응답거절	
지역별	전체	1,001	1,001	58%	10%	20%	11%	48
	서울	184	186	67%	7%	19%	8%	60
	인천/경기	324	325	60%	10%	21%	9%	50
	강원	30	30	-	-	-	-	-
	대전/세종/충청	107	108	59%	8%	21%	12%	51
	광주/전라	98	96	46%	9%	33%	12%	37
	대구/경북	97	96	51%	12%	20%	17%	39
	부산/울산/경남	149	148	59%	12%	15%	14%	47
	제주	12	13	-	-	-	-	-
성별	남성	494	496	58%	11%	21%	10%	47
	여성	507	505	59%	9%	20%	12%	50
연령별	18~29세	137	149	74%	3%	12%	10%	71
	30대	147	150	69%	7%	20%	4%	62
	40대	172	171	56%	11%	26%	7%	45
	50대	204	194	52%	13%	28%	7%	39
	60대	181	178	56%	11%	15%	19%	45
	70대 이상	160	158	47%	10%	20%	23%	37
주요 지지 정당별	더불어민주당	444	439	48%	13%	29%	10%	35
	국민의힘	250	253	70%	8%	11%	11%	62
	조국혁신당	23	22	-	-	-	-	-
	무당(無黨)층	235	236	63%	7%	13%	17%	56
직업별	농/임/어업	24	25	-	-	-	-	-
	자영업	163	161	54%	13%	26%	7%	41
	기능·노무/서비스	141	142	55%	11%	24%	10%	44
	사무/관리	295	291	63%	9%	22%	7%	54
	전업주부	199	199	53%	11%	18%	19%	42
	학생	66	73	75%	3%	13%	9%	72
	무직/은퇴/기타	113	111	56%	11%	14%	19%	45
생활 수준별	상/중상	208	211	64%	6%	24%	5%	58
	중	456	454	58%	10%	22%	10%	48
	중하	178	178	57%	14%	20%	9%	43
	하	131	129	56%	10%	11%	23%	46
성향별	보수	281	283	66%	7%	15%	11%	59
	중도	318	314	61%	10%	21%	8%	51
	진보	271	270	53%	12%	27%	8%	41
	모름/응답거절	131	133	45%	11%	16%	28%	34
대통령 직무	긍정 평가자	610	603	51%	12%	27%	10%	39
	부정 평가자	280	287	74%	6%	10%	9%	68
부동산 정책	잘하고 있다	261	257	38%	18%	33%	10%	20
	잘못하고 있다	397	403	76%	5%	13%	6%	71
본인·배우자 명의 집	있다 (유주택자)	604	598	57%	9%	22%	12%	48
	없다 (무주택자)	397	403	61%	10%	18%	11%	51
유리한 재테크방법	주식	368	368	57%	13%	23%	7%	44
	아파트/주택	157	158	74%	4%	14%	8%	70

- Net Score: 순(純)지수, 상승-하락 전망 차이

- 50사례 미만은 수치 제시하지 않음. 한국갤럽 데일리 오피니언 제650호 www.gallup.co.kr

질문) 귀하는 현 정부가 부동산 정책을 잘하고 있다고 보십니까, 잘못하고 있다고 보십니까?

2026년 1월 5주 (27~29일)		조사완료 사례수 (명)	가중적용 사례수 (명)	현 정부 부동산 정책 평가			어느 쪽도 아님	모름 응답 거절
				잘하고 있다	잘못하고 있다	의견 유보		
지역별	전체	1,001	1,001	26%	40%	34%	7%	27%
	서울	184	186	21%	51%	28%	8%	20%
	인천/경기	324	325	28%	39%	33%	8%	25%
	강원	30	30	-	-	-	-	-
	대전/세종/충청	107	108	24%	34%	41%	6%	35%
	광주/전라	98	96	36%	26%	37%	5%	32%
	대구/경북	97	96	18%	46%	36%	9%	27%
	부산/울산/경남	149	148	22%	41%	36%	8%	28%
성별	제주	12	13	-	-	-	-	-
	남성	494	496	28%	40%	32%	7%	25%
연령별	여성	507	505	23%	40%	36%	8%	28%
	18~29세	137	149	15%	50%	35%	1%	34%
	30대	147	150	16%	52%	32%	6%	26%
	40대	172	171	37%	32%	31%	9%	22%
	50대	204	194	36%	30%	34%	10%	24%
	60대	181	178	31%	41%	28%	9%	20%
	70대 이상	160	158	15%	40%	45%	8%	37%
주요 지지 정당별	더불어민주당	444	439	47%	17%	36%	9%	26%
	국민의힘	250	253	7%	69%	24%	4%	20%
	조국혁신당	23	22	-	-	-	-	-
	무당(無黨)층	235	236	5%	53%	42%	7%	35%
직업별	농/임/어업	24	25	-	-	-	-	-
	자영업	163	161	28%	44%	28%	9%	19%
	기능노무/서비스	141	142	27%	37%	36%	9%	28%
	사무/관리	295	291	28%	42%	30%	7%	23%
	전업주부	199	199	23%	39%	38%	8%	29%
	학생	66	73	18%	45%	37%	-	37%
	무직/은퇴/기타	113	111	25%	36%	39%	6%	33%
성향별	보수	281	283	13%	59%	27%	6%	22%
	중도	318	314	29%	42%	30%	8%	22%
	진보	271	270	42%	21%	37%	9%	28%
	모름/응답거절	131	133	12%	36%	52%	5%	48%
대통령 직무	긍정 평가자	610	603	41%	21%	38%	9%	29%
	부정 평가자	280	287	2%	81%	17%	3%	14%
집값 전망	오를 것	482	484	14%	57%	29%	6%	23%
	내릴 것	195	190	49%	21%	30%	9%	21%
	변화 없을 것	197	201	38%	25%	37%	10%	27%
주택 임대료 전망	오를 것	582	585	17%	53%	31%	7%	23%
	내릴 것	99	97	49%	22%	30%	10%	20%
본인 배우자 명의 집 유리한 재테크방법	변화 없을 것	204	205	42%	25%	33%	6%	27%
	있다 (유주택자)	604	598	31%	38%	31%	8%	23%
	없다 (무주택자)	397	403	18%	44%	38%	6%	32%
	주식	368	368	37%	34%	29%	6%	23%
	아파트/주택	157	158	16%	55%	29%	6%	23%

질문) 어떤 점에서 (현 정부가 부동산 정책을 잘하고 있다/잘못하고 있다)고 생각하시는지
한 가지만 구체적으로 말씀해 주십시오. (자유응답)

현 정부 부동산 정책 긍정 평가 이유 2026년 1월 27~29일 (긍정 평가자 257명)		부동산 정책 부정 평가 이유 1월 27~29일 (부정 평가자 403명)	
다주택자 양도세 중과 부활	21%	집값 상승 억제 못함	18%
집값 안정화 노력	14%	대출 한도 제한	9%
신뢰/기대감	6%	과도한 규제	6%
보유세 강화	6%	시장원리 무시/시장 개입	6%
대출 한도 제한	6%	공급 부족	5%
열심히 한다/노력한다	5%	세금 과도	4%
정책 일관성	4%	서민 위한 정책 부족	4%
강력/실효적 대책	4%	경기 침체/거래 안 됨/미분양	4%
서민 위한 정책	3%	실수요자 피해	4%
서울·수도권 규제	2%	다주택자 규제 심함	3%
전반적으로 잘한다	2%	지역 간 차이 확대	3%
투기 억제/갭 투자 방지	2%	전월세 임대료 상승 우려	3%
신속한 정책 대응	1%	실효성 부족/효과 없음	3%
실수요자 위한 정책	1%	독단적/일방적	2%
세금 인상	1%	일관성 부족	2%
공급 확대	1%	문재인 정부 실책 반복	1%
소통	1%	외국인에게 유리	1%
주식시장 활성화/투자 분산	1%	더 강력한 규제책 필요	1%
기타	2%	공급 과잉	1%
모름/응답거절	19%	기타	2%
		모름/응답거절	19%

- 전국 유권자 1,001명 전화조사(CATI). 한국갤럽 데일리 오피니언 제650호 www.gallup.co.kr

질문) 귀하 본인 또는 배우자 명의의 집이 있습니까, 혹은 없습니까?

2026년 1월 5주 (27~29일)		조사완료 사례수 (명)	가중적용 사례수 (명)	본인·배우자 명의 집	
				있다 (유주택)	없다 (무주택)
지역별	전체	1,001	1,001	60%	40%
	서울	184	186	53%	47%
	인천/경기	324	325	59%	41%
	강원	30	30	-	-
	대전/세종/충청	107	108	61%	39%
	광주/전라	98	96	64%	36%
	대구/경북	97	96	68%	32%
	부산/울산/경남	149	148	61%	39%
	제주	12	13	-	-
성별	남성	494	496	59%	41%
	여성	507	505	60%	40%
연령별	18~29세	137	149	10%	90%
	30대	147	150	44%	56%
	40대	172	171	68%	32%
	50대	204	194	80%	20%
	60대	181	178	74%	26%
	70대 이상	160	158	72%	28%
직업별	농/임/어업	24	25	-	-
	자영업	163	161	73%	27%
	기능노무/서비스	141	142	63%	37%
	사무/관리	295	291	58%	42%
	전업주부	199	199	69%	31%
	학생	66	73	5%	95%
	무직/은퇴/기타	113	111	55%	45%
생활 수준별	상/중상	208	211	68%	32%
	중	456	454	59%	41%
	중하	178	178	59%	41%
	하	131	129	51%	49%
성향별	보수	281	283	64%	36%
	중도	318	314	62%	38%
	진보	271	270	58%	42%
	모름/응답거절	131	133	51%	49%
대통령 직무	긍정 평가자	610	603	66%	34%
	부정 평가자	280	287	56%	44%
평소	많이 있다	215	216	64%	36%
정치에	약간 있다	483	480	66%	34%
관심이	별로 없다	192	190	52%	48%
	전혀 없다/모름	111	115	39%	61%

- 50사례 미만은 수치 제시하지 않음. 한국갤럽 데일리 오피니언 제650호

● 유리한 재테크 방법 2000-2026

	사례수 (명)	유리한 재테크 방법										/ 1995년 부동산 실명제 시행 / IMF 직후 은행 예금금리 연18%	
		주식	펀드	채권	적금 예금	땅 토지	아파트 주택	부동산 (계)	가상 자산	기타	의견 유보		
2000.12.13-27	1,500	5%	2%		74%			14%		2%	2%	← 한국은행 기준금리 5.25%	
2001.12.12-24	1,500	8%	2%		59%			26%		5%	1%		
2003. 2.11	549	8%	2%		38%			38%		3%	11%	← 기준금리 4.25%	
2006. 6.16-30	1,507	6%	8%		28%	35%	19%	54%		2%	2%	← 부동산 가격 급등	
2014.11.25-27	1,002	5%	8%		29%	22%	16%	38%		1%	19%	← 부동산 매매 활성화 정책	
2015. 4.21-23	1,002	9%	9%		24%	23%	16%	39%		1%	17%	← 기준금리 인하(2.0→1.75%)	
2018. 1.16-18	1,000	5%	3%		23%	27%	23%	49%	5%	0%	16%	← 집값 상승, 가상화폐 열풍	
2019. 1. 8-10	1,000	6%	4%		25%	27%	22%	49%	1%		15%	← 부동산 투기 억제 정책	
2020. 7. 7-9	1,000	11%	2%		16%	19%	36%	55%	1%	1%	14%	← 기준금리 0.5%(최저), 집값 급등	
2021. 1.12-14	1,000	25%	2%		12%	14%	27%	41%	2%	1%	16%	← KOSPI 3,000 돌파	
8.24-26	1,000	22%	3%		11%	17%	27%	44%	4%	2%	15%	← 임대차 3법 시행, 집값상승론대세	
2022. 7.26-28	1,000	12%	2%		21%	21%	27%	48%	1%	2%	15%	← 금리 2.25%, KOSPI 2,400선	
2023. 7.25-27	1,002	14%	2%		29%	18%	21%	39%	2%	2%	13%	← 금리 3.5%, 고물가, 주택시장소강	
2025. 7.15-17	1,000	31%	2%	1%	20%	9%	14%	23%	9%	2%	13%	← 주담대 6억 제한, KOSPI 3,200선	
2026. 1.27-29	1,001	37%	2%	1%	17%	7%	16%	22%	3%	2%	16%	← 수도권 토허제, KOSPI 5,200선	

- 2000/2001/2006년은 면접조사, 그 외는 전국 유권자 전화조사(CATI)
- '예금금리'는 주요 은행 1년제 정기예금 기준. '부동산'은 2006년부터 '땅·토지, 아파트·주택' 분리
- 2020년까지 '채권/펀드', 2021~2023년 '펀드'만 제시, 2025년 '채권' 추가
- 2018년 '비트코인 등 가상화폐' 추가, 2025년 '비트코인 등 가상자산'으로 용어 변경
- 한국갤럽 데일리 오피니언 제650호 www.gallup.co.kr

질문) 귀하는 가장 유리한 재테크 방법이 다음 중 무엇이라고 생각하십니까? (항목 로테이션)

- 주식 / 펀드 / 채권 / 적금·예금 / 땅·토지 / 아파트·주택 / 비트코인 등 가상자산 / 기타(자유응답)

2026년 1월 5주 (27~29일)		사례수 (명)	가장 유리한 재테크 방법									의견 유보
			주식	펀드	채권	적금 예금	땅 토지	아파트 주택	부동산 (계)	가상 자산	기타	
지역별	전체	1,001	37%	2%	1%	17%	7%	16%	22%	3%	2%	16%
	서울	186	43%	4%	1%	12%	3%	21%	24%	3%	2%	11%
	인천/경기	325	40%	3%	0%	17%	9%	17%	26%	1%	1%	12%
	강원	30	-	-	-	-	-	-	-	-	-	-
	대전/세종/충청	108	28%			18%	7%	19%	26%	7%	1%	21%
	광주/전라	96	32%	3%		20%	10%	9%	20%	6%	3%	17%
	대구/경북	96	30%	2%	2%	21%	6%	12%	18%	3%	4%	19%
	부산/울산/경남	148	39%	2%	1%	19%	4%	12%	16%	3%	1%	19%
	제주	13	-	-	-	-	-	-	-	-	-	-
성별	남성	496	36%	3%	1%	19%	6%	15%	22%	4%	2%	13%
	여성	505	37%	2%	0%	16%	7%	16%	23%	2%	2%	18%
연령별	18~29세	149	48%	2%	1%	21%	5%	13%	18%	5%	2%	3%
	30대	150	44%	4%	1%	14%	6%	24%	29%	3%	1%	3%
	40대	171	49%	3%	1%	11%	5%	20%	25%	4%	2%	4%
	50대	194	42%	2%	1%	14%	7%	16%	23%	3%	3%	11%
	60대	178	28%	2%	0%	22%	9%	13%	22%	3%	3%	21%
	70대 이상	158	10%	1%		21%	7%	9%	16%	1%		51%
주요 지지 정당별	더불어민주당	439	46%	4%	1%	16%	5%	13%	18%	3%	2%	11%
	국민의힘	253	25%	1%	1%	20%	7%	21%	28%	3%	2%	20%
	개혁신당	22	-	-	-	-	-	-	-	-	-	-
	무당(無黨)층	236	32%	1%		15%	8%	18%	26%	3%	2%	20%
직업별	농/임/어업	25	-	-	-	-	-	-	-	-	-	-
	자영업	161	42%	2%	1%	15%	9%	18%	28%	4%	3%	6%
	기능노무/서비스	142	36%	1%	1%	18%	10%	14%	23%	3%	3%	15%
	사무/관리	291	49%	4%	1%	14%	5%	21%	26%	2%	1%	4%
	전업주부	199	25%	0%		18%	4%	13%	17%	3%	3%	34%
	학생	73	42%	3%	1%	24%	8%	11%	19%	5%		4%
생활 수준별	무직/은퇴/기타	111	22%	4%	1%	21%	4%	11%	15%	5%	3%	28%
	상/중상	211	52%	2%	0%	15%	5%	16%	22%	3%	1%	5%
	중	454	38%	3%	1%	18%	6%	18%	24%	3%	2%	11%
	중하	178	33%	3%	0%	19%	9%	14%	23%	4%	3%	14%
성향별	하	129	16%	1%	1%	17%	7%	12%	19%	2%		45%
	보수	283	29%	2%	1%	19%	6%	22%	28%	4%	2%	15%
	중도	314	40%	4%	1%	16%	5%	17%	22%	4%	3%	11%
	진보	270	49%	2%	1%	16%	8%	13%	20%	2%	1%	9%
대통령 직무	모름/응답거절	133	21%	1%		18%	8%	7%	14%	3%	2%	41%
	긍정 평가자	603	45%	3%	0%	17%	6%	13%	19%	3%	2%	11%
	부정 평가자	287	25%	1%	1%	18%	8%	21%	29%	4%	2%	19%
부동산 정책	잘하고 있다	257	52%	4%	1%	18%	5%	10%	15%	1%	2%	8%
	잘못하고 있다	403	31%	2%	1%	16%	7%	22%	29%	4%	2%	16%
향후 1년 집값 전망	오를 것	484	34%	1%	1%	17%	7%	24%	31%	4%	1%	10%
	내릴 것	190	51%	5%	1%	14%	8%	5%	13%	2%	4%	10%
	변화 없을 것	201	40%	3%	1%	19%	5%	11%	16%	2%	2%	17%

- 50사례 미만은 수치 제시하지 않음. 한국갤럽 데일리 오피니언 제650호 www.gallup.co.kr

월별 통합 교차집계표

대통령 직무 수행 평가

2026년 1월(2~5주) 통합		조사완료	가중적용	이재명 대통령 직무 수행 평가			어느	모름
		사례수 (명)	사례수 (명)	잘하고 있다	잘못하고 있다	의견 유보	쪽도 아님	응답 거절
전체		4,001	4,001	60%	31%	10%	3%	7%
지역별	서울	740	745	57%	35%	7%	4%	4%
	인천/경기	1,295	1,297	63%	28%	9%	2%	7%
	강원	120	120	55%	32%	13%	6%	8%
	대전/세종/충청	430	431	60%	29%	11%	3%	8%
	광주/전라	386	383	81%	13%	6%	2%	4%
	대구/경북	383	383	42%	43%	15%	4%	10%
	부산/울산/경남	596	591	55%	34%	11%	3%	8%
제주		51	51	67%	28%	4%	1%	3%
성별	남성	1,996	1,982	60%	32%	8%	3%	5%
	여성	2,005	2,019	60%	29%	11%	3%	8%
연령별	18~29세	565	596	42%	43%	16%	2%	14%
	30대	576	601	54%	37%	9%	2%	7%
	40대	676	682	74%	21%	5%	2%	3%
	50대	820	777	75%	20%	5%	2%	3%
	60대	710	713	59%	33%	9%	4%	5%
	70대 이상	654	633	50%	35%	16%	7%	9%
성/ 연령별	남성 18~29세	304	309	30%	57%	13%	2%	11%
	남성 30대	299	314	46%	46%	9%	2%	6%
	남성 40대	359	347	76%	21%	3%	1%	2%
	남성 50대	408	392	80%	15%	5%	2%	3%
	남성 60대	354	352	65%	29%	6%	3%	3%
	남성 70대 이상	272	268	52%	34%	15%	9%	6%
	여성 18~29세	261	287	54%	27%	19%	1%	17%
	여성 30대	277	286	62%	28%	10%	1%	8%
	여성 40대	317	335	73%	21%	6%	3%	3%
	여성 50대	412	385	70%	25%	5%	3%	3%
	여성 60대	356	361	52%	36%	11%	4%	7%
	여성 70대 이상	382	365	48%	35%	17%	5%	11%
주요 지지 정당별	더불어민주당	1,734	1,720	93%	5%	2%	1%	1%
	국민의힘	978	974	19%	71%	10%	4%	5%
	조국혁신당	122	121	94%	4%	2%	1%	1%
	개혁신당	98	98	31%	55%	14%	5%	8%
무당(無黨)층		967	981	40%	37%	23%	5%	18%
직업별	농/임/어업	90	90	66%	21%	13%	8%	5%
	자영업	646	634	62%	32%	6%	2%	4%
	기능노무/서비스	563	563	62%	28%	10%	4%	6%
	사무/관리	1,221	1,234	67%	26%	7%	2%	5%
	전업주부	736	721	55%	34%	12%	3%	8%
	학생	290	304	43%	41%	15%	2%	13%
	무직/은퇴/기타	455	454	52%	34%	13%	6%	8%
성향별	보수	1,119	1,121	34%	59%	7%	3%	5%
	중도	1,305	1,310	65%	26%	10%	3%	7%
	진보	1,084	1,077	86%	9%	4%	2%	2%
	모름/응답거절	493	493	48%	26%	26%	5%	21%
평소 정치에 관심이	많이 있다	909	899	60%	37%	3%	2%	1%
	약간 있다	1,959	1,960	65%	29%	6%	3%	3%
	별로 없다	781	783	57%	29%	14%	4%	10%
	전혀 없다/모름	352	359	38%	26%	36%	4%	32%

월별 통합 교차집계표

정당 지지도

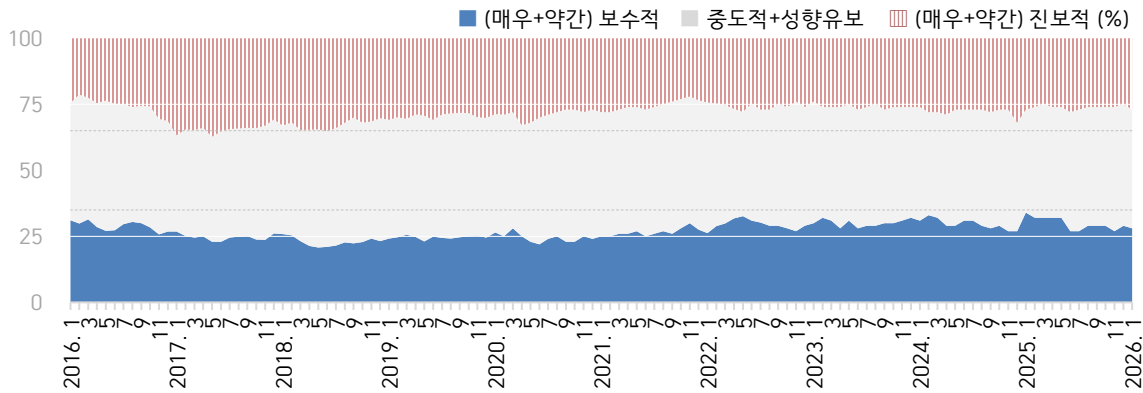
2026년 1월(2~5주) 통합	조사완료	가중적용	정당 지지도 (현재 지지하는 정당)								
	사례수 (명)	사례수 (명)	더불어 민주당	국민의 힘	조국 혁신당	진보당	개혁 신당	기본 소득당	사회 민주당	이외 정당	무당층 無黨層
전체	4,001	4,001	43%	24%	3%	1%	2%	0.1%	0.1%	1%	25%
지역별 서울	740	745	42%	23%	3%	1%	4%		0%	2%	25%
인천/경기	1,295	1,297	46%	22%	3%	1%	2%	0%	0%	2%	25%
강원	120	120	36%	36%	3%	1%			1%	1%	23%
대전/세종/충청	430	431	45%	20%	3%	1%	3%			1%	27%
광주/전라	386	383	65%	7%	5%	2%	2%	0%		1%	18%
대구/경북	383	383	24%	47%	1%	1%	2%			1%	24%
부산/울산/경남	596	591	35%	30%	4%	2%	2%		0%	2%	26%
제주	51	51	50%	12%	1%	4%	4%				29%
성별 남성	1,996	1,982	41%	25%	4%	1%	4%	0%	0%	1%	24%
여성	2,005	2,019	45%	24%	2%	1%	1%	0%	0%	2%	25%
연령별 18~29세	565	596	27%	22%	1%	1%	5%		0%	2%	41%
30대	576	601	32%	25%	2%	1%	4%			2%	34%
40대	676	682	53%	17%	4%	1%	2%	0%	0%	1%	21%
50대	820	777	58%	16%	5%	2%	1%	1%		1%	17%
60대	710	713	45%	28%	4%	1%	2%			2%	18%
70대 이상	654	633	35%	40%	2%	0%	1%		0%	1%	20%
성/연령별 남성 18~29세	304	309	17%	31%	1%	1%	9%		0%	3%	38%
남성 30대	299	314	27%	30%	2%	1%	7%			1%	33%
남성 40대	359	347	52%	19%	4%	1%	2%	0%		1%	21%
남성 50대	408	392	60%	12%	8%	1%	1%	1%		0%	15%
남성 60대	354	352	47%	24%	5%	2%	2%			1%	19%
남성 70대 이상	272	268	36%	36%	3%	1%	3%		0%	1%	20%
여성 18~29세	261	287	38%	12%	1%	1%	0%		0%	2%	44%
여성 30대	277	286	39%	20%	1%	1%	1%			3%	36%
여성 40대	317	335	56%	14%	4%	0%	2%		0%	2%	22%
여성 50대	412	385	56%	20%	3%	2%	0%	0%		1%	18%
여성 60대	356	361	43%	32%	2%	0%	2%			2%	18%
여성 70대 이상	382	365	35%	43%	0%	0%	0%			1%	20%
직업별 농/임/어업	90	90	44%	22%	4%	4%	3%				23%
자영업	646	634	46%	25%	4%	1%	3%	0%		1%	20%
기능노무/서비스	563	563	49%	22%	4%	1%	3%	0%		1%	20%
사무/관리	1,221	1,234	46%	18%	3%	1%	3%	0%	0%	2%	26%
전업주부	736	721	41%	34%	1%	1%	1%		0%	2%	21%
학생	290	304	28%	22%	1%	1%	6%		0%	2%	39%
무직/은퇴/기타	455	454	36%	28%	3%	1%	2%		0%	2%	29%
성향별 보수	1,119	1,121	18%	57%	1%		5%	0%		2%	18%
중도	1,305	1,310	46%	15%	3%	1%	2%	0%	0%	1%	31%
진보	1,084	1,077	72%	5%	6%	2%	1%	0%	0%	2%	11%
모름/응답거절	493	493	28%	18%	1%	1%	0%		0%	1%	52%
대통령 긍정 평가자	2,398	2,392	67%	8%	5%	1%	1%	0%	0%	1%	16%
직무 부정 평가자	1,223	1,227	7%	56%	0%	0%	4%	0%	0%	3%	29%
평소 많이 있다	909	899	47%	31%	4%	1%	3%	0%	0%	3%	11%
정치에 약간 있다	1,959	1,960	48%	24%	4%	1%	3%	0%	0%	1%	19%
관심이 별로 없다	781	783	37%	22%	1%	1%	2%		0%	1%	36%
전혀 없다/모름	352	359	19%	15%	1%	0%	1%			0%	63%

월별 통합 교차집계표

주관적 정치 성향

2026년 1월(2~5주) 통합	조사완료 사례수 (명)	가중적용 사례수 (명)	주관적 정치 성향						보수 (계,㉑)	진보 (계,㉒)	Net Score ㉑-㉒
			매우 보수적	약간 보수적	중도적	약간 진보적	매우 진보적	성향 유보			
전체	4,001	4,001	6%	22%	33%	22%	5%	12%	28%	27%	1
지역별											
서울	740	745	7%	23%	33%	24%	5%	8%	30%	29%	1
인천/경기	1,295	1,297	6%	21%	33%	22%	6%	12%	27%	28%	-1
강원	120	120	7%	21%	23%	23%	7%	19%	28%	30%	-2
대전/세종/충청	430	431	5%	18%	35%	23%	6%	12%	23%	30%	-7
광주/전라	386	383	3%	15%	33%	28%	8%	15%	17%	35%	-18
대구/경북	383	383	12%	30%	33%	13%	2%	11%	41%	15%	26
부산/울산/경남	596	591	7%	23%	33%	17%	5%	15%	31%	22%	9
제주	51	51	1%	18%	25%	23%	8%	24%	20%	32%	-12
성별											
남성	1,996	1,982	6%	24%	34%	21%	5%	9%	31%	26%	5
여성	2,005	2,019	7%	19%	32%	22%	6%	15%	26%	28%	-2
연령별											
18~29세	565	596	5%	21%	38%	22%	2%	13%	26%	24%	2
30대	576	601	7%	25%	39%	16%	4%	10%	32%	19%	13
40대	676	682	4%	22%	36%	26%	5%	7%	25%	31%	-6
50대	820	777	4%	16%	33%	30%	9%	8%	20%	38%	-18
60대	710	713	7%	23%	31%	20%	7%	11%	31%	27%	4
70대 이상	654	633	11%	25%	20%	14%	4%	26%	36%	18%	18
성/연령별											
남성 18~29세	304	309	7%	30%	32%	16%	4%	12%	36%	19%	17
남성 30대	299	314	8%	31%	36%	11%	3%	10%	39%	14%	25
남성 40대	359	347	3%	24%	39%	22%	4%	8%	28%	26%	2
남성 50대	408	392	3%	16%	37%	31%	6%	7%	19%	37%	-18
남성 60대	354	352	7%	20%	33%	26%	7%	7%	27%	33%	-6
남성 70대 이상	272	268	10%	29%	24%	17%	6%	14%	39%	23%	16
여성 18~29세	261	287	3%	11%	44%	28%	1%	13%	14%	29%	-15
여성 30대	277	286	5%	18%	42%	21%	4%	10%	23%	25%	-2
여성 40대	317	335	5%	19%	33%	30%	7%	7%	23%	37%	-14
여성 50대	412	385	6%	15%	30%	28%	11%	10%	21%	39%	-18
여성 60대	356	361	8%	27%	29%	15%	7%	14%	35%	21%	14
여성 70대 이상	382	365	12%	22%	17%	12%	3%	34%	34%	15%	19
주요 지지 정당별											
더불어민주당	1,734	1,720	1%	10%	35%	36%	9%	8%	12%	45%	-33
국민의힘	978	974	20%	45%	20%	5%	1%	9%	65%	6%	59
조국혁신당	122	121	1%	10%	30%	46%	9%	4%	11%	55%	-44
개혁신당	98	98	3%	54%	33%	9%		1%	57%	9%	48
무당(無黨)층	967	981	2%	18%	42%	10%	2%	26%	20%	12%	8
직업별											
농/임/어업	90	90	6%	24%	24%	20%	2%	24%	30%	22%	8
자영업	646	634	8%	20%	36%	22%	6%	8%	28%	28%	0
기능노동/서비스	563	563	7%	21%	32%	22%	5%	13%	28%	27%	1
사무/관리	1,221	1,234	4%	21%	39%	24%	6%	6%	25%	30%	-5
전업주부	736	721	9%	21%	25%	17%	6%	22%	30%	23%	7
학생	290	304	4%	24%	35%	24%	1%	12%	28%	25%	3
무직/은퇴/기타	455	454	8%	24%	26%	19%	6%	17%	32%	25%	7
대통령											
긍정 평가자	2,398	2,392	2%	14%	35%	31%	8%	10%	16%	39%	-23
직무 부정 평가자	1,223	1,227	16%	38%	27%	7%	2%	11%	54%	8%	46
평소											
많이 있다	909	899	15%	21%	22%	23%	13%	6%	36%	36%	0
정치에 약간 있다	1,959	1,960	4%	23%	36%	25%	4%	7%	27%	29%	-2
관심이 별로 없다	781	783	3%	22%	38%	19%	2%	17%	26%	20%	6
전혀 없다/모름	352	359	4%	12%	30%	7%	2%	45%	16%	9%	7

● 주관적 정치 성향 분포: 2016년 1월~2026년 1월 월별 추이

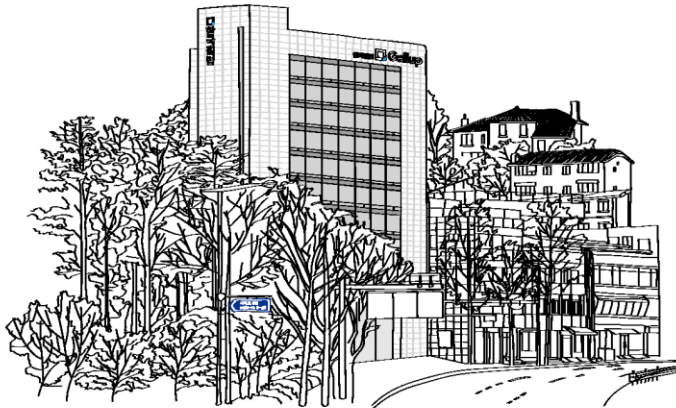


● 주관적 정치 성향: 2016~2024년 11월(1, 7월만 제시), 2024년 12월~2026년 1월(월별)

조사 시기	주관적 정치 성향						(계)			Net Score (보수-진보)
	매우 보수적	약간 보수적	중도적	약간 진보적	매우 진보적	성향 유보	매우+약간 보수적	중도적 + 성향유보	매우+약간 진보적	
2016년 1월	6%	25%	31%	22%	3%	13%	31%	44%	25%	6
7월	5%	25%	27%	22%	3%	19%	30%	45%	25%	5
2017년 1월	7%	20%	26%	31%	6%	10%	27%	36%	37%	-10
7월	4%	20%	27%	29%	6%	14%	25%	41%	34%	-9
2018년 1월	4%	22%	27%	28%	5%	14%	26%	41%	33%	-7
7월	4%	18%	27%	28%	6%	17%	22%	44%	34%	-12
2019년 1월	5%	19%	30%	26%	5%	15%	24%	45%	31%	-7
7월	5%	20%	29%	24%	5%	17%	24%	47%	29%	-5
2020년 1월	6%	20%	29%	23%	6%	16%	26%	45%	29%	-3
7월	6%	20%	31%	21%	6%	17%	26%	48%	26%	0
2021년 1월	5%	20%	31%	22%	6%	16%	25%	47%	28%	-3
7월	6%	20%	31%	21%	6%	17%	26%	48%	26%	0
2022년 1월	7%	19%	34%	18%	6%	15%	26%	49%	24%	2
7월	6%	24%	31%	22%	5%	12%	30%	43%	27%	3
2023년 1월	7%	23%	33%	20%	4%	12%	30%	45%	24%	6
7월	5%	23%	34%	22%	4%	11%	29%	45%	26%	3
2024년 1월	7%	24%	32%	22%	4%	11%	31%	42%	26%	5
7월	8%	23%	30%	22%	5%	12%	31%	42%	27%	4
12월	7%	20%	29%	25%	7%	12%	27%	41%	32%	-5
2025년 1월	10%	24%	28%	22%	5%	11%	34%	39%	27%	7
2월	9%	23%	32%	19%	7%	10%	32%	42%	26%	6
3월	9%	23%	32%	19%	5%	11%	32%	43%	25%	7
4월	9%	22%	32%	20%	5%	12%	31%	43%	26%	5
5월	9%	23%	31%	19%	7%	10%	32%	41%	26%	6
6월	6%	21%	33%	21%	7%	12%	27%	45%	28%	-1
7월	6%	21%	34%	22%	6%	12%	27%	46%	27%	0
8월	7%	23%	33%	20%	6%	12%	29%	45%	26%	3
9월	7%	22%	32%	20%	6%	13%	29%	45%	26%	3
10월	7%	22%	33%	21%	5%	11%	29%	45%	26%	3
11월	6%	21%	34%	21%	5%	12%	27%	47%	26%	1
12월	6%	23%	35%	20%	5%	11%	29%	46%	25%	4
2026년 1월	6%	22%	33%	22%	5%	12%	28%	45%	27%	1

“조사는 결코 화려하거나 스스로 빛나는
업(業)이 아니다. 사회의 명암, 좌우 대립,
빈부 문제, 정보 격차, 과거와 미래 등을
두루 살펴 매 순간 어느 한쪽으로 치우치지
않도록 스스로 경계하며 꾸준히 공부하고
탐구하는 일이다. 때로는 관행과 시류에
맞서야 하고, 때로는 비난과 질시를 묵묵히
견뎌야 한다. 어렵지만 누군가는 반드시
해야 할 일, 힘들지만 그만큼 보람된 일이다.”

조사인의 길, 박무익



한국갤럽조사연구소는 1974년 6월 박무익 회장이 설립한
한국 최초의 법인 형태 조사 전문 회사입니다.
1970년대부터 사회 주요 현안 자체 조사 결과를 발표해 왔으며,
우리 국민의 76%가 한국갤럽을 알고 있습니다.

—
한국갤럽 홈페이지 갤럽리포트 게시판을 통해 공개한 자료는
모두 한국갤럽 자산이며, 상업적 용도의 재판매를 금합니다(→ [FAQ](#)).

·
기사, 논문, SNS 공유 등 재판매 이외 용도로는
누구나, 무료로, 자유롭게 인용하실 수 있습니다.

·
인용하실 때는 반드시 출처를 밝혀 주십시오.
가능하면 조사 기간, 방법, 표본크기 등 개요까지 함께 표시하실 것을 권장합니다.

·
저희는 소수점 아래 수치를 제시하지 않는 것을 원칙으로 하고 있으니,
인용하실 때도 그에 따라 주실 것을 당부합니다.

—
한국갤럽 조사에 관심 가져주셔서 고맙습니다.

- 매주 새로운 조사 결과를 전합니다: [이메일 뉴스레터 구독 신청](#) | [카카오톡채널 추가](#)
- 문의: 전화 02-3702-2100(대표)/2571/2621/2622 또는 [홈페이지 Q&A](#)
- 주소: (본관) 03167 서울시 종로구 사직로 70, (신관) 03042 서울시 종로구 자하문로 70

—
이 문서에는 네이버 나눔글꼴과 한글과컴퓨터 함초롬체를 썼습니다.