

한국갤럽 데일리 오피니언

제648호 2026년 1월 3주 [교차집계표]

→ [p.10](#) 대통령 직무 수행 평가, 긍·부정 평가 이유 | → [p.12](#) 정당 지지도 | → [p.14](#) 신규 원전 2기 건설, 원전 안전성 인식 |
→ [p.15](#) 주변 4국 정상(頂上) 호감 여부: 미국, 일본, 중국, 러시아 2013-2026 | → [p.18](#) 미국-베네수엘라 사태 인식

조사 개요

- 조사기간: 2026년 1월 13~15일
- 표본추출: 이동통신 3사 제공 무선전화 가상번호 무작위 추출
- 응답방식: 전화조사원 인터뷰(CATI)
- 조사대상: 전국 만 18세 이상 1,000명
- 표본오차: $\pm 3.1\%$ 포인트(95% 신뢰수준) - [주요 지표 표본오차·신뢰구간·상대표준오차 제시](#)
- 접촉률: 45.5%(전체 투입 유효 번호 대비 통화 연결)
- 응답률: 11.9%(총통화 8,382명 중 1,000명 응답 완료)
- 의뢰처: 한국갤럽 자체 조사

갤럽리포트 → [G20260116](#)

한국갤럽 데일리 오피니언 독자 여러분, 안녕하세요?

1974년 문을 연 저희 연구소가 지금까지 얻은 명성은
조사에 협조해주시고 관심 있게 봐 주신 분들 덕분입니다.

그에 보답하는 마음에서 1970년대부터 자체 조사 결과로 단행본을
펴냈고, 1990년대에는 조사 전문 데이터베이스를 구축했습니다.
2012년부터는 자체 조사를 정례화해 매주 새로운 결과를 공개하여
누구나 무료로 활용할 수 있도록 했습니다.

여론조사의 홍수 속에 '정확한 자' 하나를 제공하고자 시작한
저희 노력이 여론의 흐름을 읽으시는 데 도움되기를 바랍니다.
한국갤럽에 몸 담고 있는 한 사람, 한 사람은 공정하고 신뢰받는
조사회사로서 사명을 다하기 위해 계속 노력하겠습니다.

데일리 오피니언은 전화조사원이 직접 묻고 응답 받는 인터뷰(CATI) 방식으로 진행합니다.

모집단 대표성을 우선시하여 2012년부터 무작위발생(RDD: Random Digit Dialing)한 무선전화 번호를
기본 표본추출틀로 활용해 왔으나, 최근 전화조사 응답률(접촉 대비 조사 참여 완료 비율) 급락과
무선전화 이용자 특성에 따른 응답률 불균형성 심화에 대응하기 위해서 2023년 7월부터 무선전화 가상번호로 변경합니다.

여론조사 바로 보기

자주 묻으시는 질문과 답글, 여론조사에 대한 이해를 돕는 한국갤럽 홈페이지 게시물 링크입니다. 클릭하면 연결됩니다.

NEW → [선거여론조사에서 숨은 유권자 찾기 #샤이보터 #샤우팅보터](#)

→ [제21대 대통령선거 과정으로 본 전화여론조사의 효용과 조사방법별 차이](#)

→ [제22대 국회의원선거 여론조사는 어떻게?: 평가 및 과제](#) (중앙여심위 선거여론조사 백서 기고문)

→ [정당별 의석수와 후보 득표율 차이: 사전 선거여론조사의 유용성 #국회의원선거](#)

→ [전화조사 콜백과 응답률 분석: 무선전화 가상번호 | 선거여론조사 관점에서 이동통신사 간 이용자 특성과 성향 차이](#)

→ [데일리 오피니언 표본설계: 무선전화 가상번호](#) (2023년 7월~) | [무선전화 RDD](#) (2012년 1월~)

→ [경제에 대한 생각: 체감 지표의 측정과 특성](#)

→ [정치에 대한 생각: 주요 지표 각각의 개념, 측정, 특성](#)

→ [무선전화 RDD, 가상번호, 알뜰폰: 선거여론조사 관점에서 알뜰폰 가입자와 비가입자 간 성향 차이 분석](#)

→ [전화조사 콜백, 폭넓은 여론 수렴을 위한 필수 절차입니다: 콜 차수별 응답자 프로파일·정치적 성향 분석](#)

→ [정치 고관심층 위주 조사는 전체 여론을 왜곡합니다: 정치 관심도와 여론조사](#)

→ [알고 보면 득실날썹하지 않습니다: 차기 정치지도자 선호도 질문 방식과 조사방법 간 차이](#)

→ [교육수준·생활수준과 정치적 태도: 저학력·저소득층이 더 보수적인가?](#)

→ [조사방법이 다르면 결과도 다릅니다: 같은 시기 상반된 조사 결과가 나오는 이유](#)

→ [표본오차보다 훨씬 작은 변동에 의미를 부여하는 행위는 해석이 아니라 허구\(虛構\)입니다](#)

→ [여론조사 결과는 옳고 그름의 잣대가 아니라, 다양한 의견의 중간점이 어디쯤인지 가늠하는 이정표 역할을 할 뿐입니다](#)

→ [평소 정당 지지도는 현시점 유권자의 정당에 대한 태도로, 선거 결과에 대한 예측이 아닙니다](#)

→ [오보\(誤報\)에 가까울 만큼 여론조사에 대한 무지\(無知\)를 드러낸 기사가 많습니다: 부끄러운 여론조사 보도](#)

→ [여론조사는 정치 도구가 아니라 확률과 통계에 기반한 과학적 절차입니다: 한계와 오해](#)

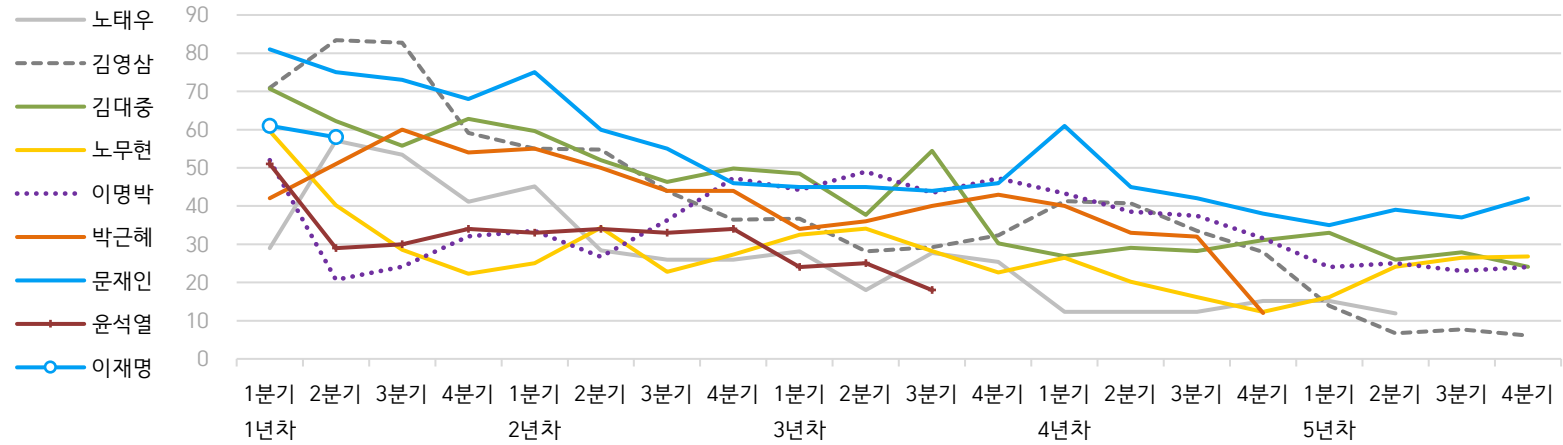
→ [한국갤럽 유무선RDD 전화조사, 선거여론조사 관련 학술 논문 다운로드](#)

→ [여론조사의 이해와 활용에 관한 다양한 시각을 담은 기사/칼럼/인터뷰](#)

→ [한국갤럽 데일리 오피니언의 시작: 사회적 책임과 중립\(中立\)](#)

→ [The Gallup Legacy at 120 Years: 갤럽 인터내셔널 설립자 조지 갤럽 박사 탄생 120주년을 맞아](#)

● 역대 대통령 직무 수행 긍정률 1988-2025 (%)



● 역대 대통령 직무 수행 평가 1988-2025 (%)

대통령	재임 분기	1년차				2년차				3년차				4년차				5년차			
		1분기	2분기	3분기	4분기	1분기	2분기	3분기	4분기	1분기	2분기	3분기	4분기	1분기	2분기	3분기	4분기	1분기	2분기	3분기	4분기
13대 노태우 1988-1993	긍정	29	57	53	41	45	28	26	-	28	18	28	25	12	-	-	15	-	12	-	-
	부정	46	16	25	27	25	41	45	-	40	62	55	54	40	-	-	41	-	56	-	-
14대 김영삼 1993-1998	긍정	71	83	83	59	55	55	44	36	37	28	29	32	41	41	34	28	14	7	8	6
	부정	7	4	6	18	24	21	25	33	34	41	45	39	33	37	40	47	65	74	78	74
15대 김대중 1998-2003	긍정	71	62	56	63	60	52	46	50	49	38	54	30	27	29	28	31	33	26	28	24
	부정	7	11	17	14	16	22	29	24	20	26	18	51	55	52	49	49	41	53	52	56
16대 노무현 2003-2008	긍정	60	40	29	22	25	34	23	27	33	34	28	23	27	20	16	12	16	24	27	27
	부정	19	41	53	62	57	46	60	57	55	53	61	67	63	70	74	79	78	66	64	62
17대 이명박 2008-2013	긍정	52	21	24	32	34	27	36	47	44	49	44	47	43	39	37	32	25	25	23	24
	부정	29	69	65	55	55	55	55	45	45	41	43	41	49	54	55	60	62	58	59	63
18대 박근혜 2013-2016	긍정	42	51	60	54	55	50	44	44	34	36	40	43	40	33	32	12				
	부정	23	23	21	33	34	39	46	45	56	54	51	46	49	53	55	80				
19대 문재인 2017-2022	긍정	81	75	73	68	75	60	55	46	45	45	44	46	61	45	42	38	35	39	37	42
	부정	11	17	19	23	15	30	36	44	45	46	48	46	30	45	48	53	56	53	56	51
20대 윤석열 2022-2024	긍정	50	29	30	34	33	34	33	34	24	25	18									
	부정	36	61	61	57	58	57	58	58	67	65	73									
21대 이재명 2025-2030	긍정	60	58																		
	부정	29	32																		

질문) 귀하는 요즘 ○○○ 대통령이 대통령으로서의 직무를 잘 수행하고 있다고 보십니까, 아니면 잘못 수행하고 있다고 보십니까?

(긍정/부정을 답하지 않은 경우 재질문) 굳이 말씀하신다면, '잘하고 있다'와 '잘못하고 있다' 중 어느 쪽입니까?

- 역대 대통령 평가에는 모두 동일 질문 방식 적용(2점 척도, 재질문 1회). '잘하고 있다' → 긍정, '잘못하고 있다' → 부정 평가 비율

- 1988~2011년은 분기 내 여러 조사 결과의 중위수, 2012년 이후는 데일리 오피니언 매주 조사의 분기별 평균 기준 제시

- 박근혜 대통령 4년차 4분기 직무 긍정률: 2016년 10월 4주간 평균 24% → 11~12월 6주간 평균 5%. 이후 직무 정지, 2017년 3월 10일 파면

- 윤석열 대통령 3년차 3분기 직무 긍정률: 2024년 10~11월 7주간 평균 20% → 12월 1주 16%, 2주 11%. 이후 직무 정지, 2025년 4월 4일 파면

- 재임 연차별 1분기 기준: 13~18대(2월 취임) 1~3월, 19~20대(5월 취임) 4~6월, 21대(6월 취임) 7~9월. 한국갤럽 데일리 오피니언 www.gallup.co.kr

주간 응답자 특성표

주요 분석 단위별 표본오차(95% 신뢰수준 기준)와 지역/성/지지정당/직업/생활수준/성향과 연령 분포 구성입니다. 2025년 12월 말 행정안전부 주민등록인구 기준 8개 권역/성/연령별 셀 가중 결과

응답자 특성표 2026년 1월 3주 (13~15일)	조사완료		가중값 적용 기준		가중값 배율 (B/A)	표본오차 95% 신뢰수준
	사례수 (명) (A)	비율	사례수 (명) (B)	비율		
전체	1,000	100%	1,000	100%	1.00	±3.1%P
지역별						
서울	187	19%	186	19%	0.99	±7%P
인천/경기	326	33%	324	32%	0.99	±5%P
강원	30	3%	30	3%	1.00	±18%P
대전/세종/충청	106	11%	108	11%	1.01	±10%P
광주/전라	95	10%	96	10%	1.01	±10%P
대구/경북	97	10%	96	10%	0.98	±10%P
부산/울산/경남	146	15%	148	15%	1.01	±8%P
제주	13	1%	13	1%	1.00	±27%P
성별						
남성	509	51%	495	50%	0.97	±4%P
여성	491	49%	505	51%	1.02	±4%P
연령별						
18~29세	145	15%	149	15%	1.02	±8%P
30대	144	14%	150	15%	1.04	±8%P
40대	157	16%	170	17%	1.08	±8%P
50대	211	21%	194	19%	0.91	±7%P
60대	175	18%	178	18%	1.01	±7%P
70대 이상	168	17%	158	16%	0.94	±8%P

- 표본오차는 조사완료 사례수 기준. 세부 단위 표본오차는 소수점 이하 반올림하여 제시
- 가중값 적용 기준 사례수는 2025년 12월 말 행안부 주민등록인구 지역/성/연령비를 따름
- 가중값 배율은 소수점 이하 셋째 자리 버림
- 한국갤럽 데일리 오피니언 제648호 www.gallup.co.kr

응답자 특성표 2026년 1월 3주 (13~15일)		조사완료 사례수 (명)	주민등록인구 기준 가중값 적용 결과						
			가중적용 사례수	연령 분포					
				18~29세	30대	40대	50대	60대	70대 +
전체		1,000	1,000	15%	15%	17%	19%	18%	16%
지역별	서울	187	186	17%	18%	16%	18%	16%	15%
	인천/경기	326	324	15%	16%	18%	20%	17%	13%
	강원	30	30	-	-	-	-	-	-
	대전/세종/충청	106	108	15%	15%	17%	19%	18%	16%
	광주/전라	95	96	14%	12%	16%	20%	19%	20%
	대구/경북	97	96	13%	13%	16%	20%	20%	19%
	부산/울산/경남	146	148	13%	13%	17%	20%	19%	17%
	제주	13	13	-	-	-	-	-	-
성별	남성	509	495	15%	16%	18%	20%	18%	14%
	여성	491	505	14%	14%	17%	19%	18%	18%
주요	더불어민주당	411	407	8%	13%	20%	25%	20%	14%
지지	국민의힘	243	239	16%	15%	14%	13%	20%	23%
정당별	조국혁신당	43	42	-	-	-	-	-	-
	무당(無黨)층	255	263	24%	19%	16%	14%	11%	15%
직업별	농/임/어업	26	25	-	-	-	-	-	-
	자영업	157	154	2%	9%	25%	31%	26%	7%
	기능노무/서비스	139	137	9%	19%	17%	27%	17%	11%
	사무/관리	324	328	12%	28%	26%	22%	10%	2%
	전업주부	168	172	-	6%	9%	16%	32%	37%
	학생	74	75	99%	1%	-	-	-	-
	무직/은퇴/기타	112	109	16%	6%	5%	7%	20%	46%
	생활	상/중상	199	200	22%	17%	21%	19%	13%
수준별	중	439	439	18%	16%	18%	19%	17%	12%
	중하	201	199	7%	14%	19%	26%	18%	16%
	하	142	142	5%	9%	10%	13%	27%	36%
	성향별 [I]	(매우+약간) 보수	283	284	15%	18%	15%	14%	20%
중도적		333	335	17%	16%	19%	20%	18%	11%
(매우+약간) 진보		277	271	12%	12%	17%	28%	17%	14%
모름/응답거절		107	111	15%	15%	16%	10%	14%	30%
성향별 [II]	매우 보수적	55	55	9%	22%	13%	16%	16%	24%
	약간 보수적	228	229	17%	17%	16%	13%	21%	16%
	중도적	333	335	17%	16%	19%	20%	18%	11%
	약간 진보적	225	220	13%	12%	18%	28%	15%	14%
	매우 진보적	52	51	7%	10%	15%	29%	27%	12%
평소 정치에 관심이	많이 있다	217	213	7%	14%	15%	23%	25%	16%
	약간 있다	488	489	14%	15%	19%	23%	17%	13%
	별로 없다	209	209	20%	15%	17%	13%	15%	20%
	전혀 없다/모름	86	88	25%	18%	12%	7%	15%	23%

- 50사례 미만은 수치 제시하지 않음. 한국갤럽 데일리 오피니언 제648호 www.gallup.co.kr

조사완료 응답자 특성표

2026년 1월 3주 (13~15일)		조사완료 사례수 (명)			가중적용 기준 사례수 (명)		
		계	남성	여성	계	남성	여성
전국	합계	1,000	509	491	1,000	495	505
	18~29세	145	78	67	149	77	72
	30대	144	73	71	150	79	72
	40대	157	86	71	170	87	84
	50대	211	105	106	194	98	96
	60대	175	94	81	178	88	90
	70대 이상	168	73	95	158	67	91
서울	소계	187	89	98	186	89	97
	18~29세	38	18	20	32	15	17
	30대	33	19	14	33	16	16
	40대	21	9	12	31	15	16
	50대	35	15	20	33	16	17
	60대	31	15	16	30	14	16
	70대 이상	29	13	16	28	12	16
인천/경기	소계	326	165	161	324	162	162
	18~29세	43	23	20	50	26	24
	30대	53	26	27	53	28	25
	40대	58	32	26	60	31	29
	50대	69	34	35	65	32	32
	60대	54	29	25	55	27	28
	70대 이상	49	21	28	42	18	24
강원	소계	30	15	15	30	15	15
	18~29세	4	2	2	4	2	2
	30대	4	2	2	4	2	2
	40대	4	2	2	4	2	2
	50대	6	3	3	6	3	3
	60대	6	3	3	6	3	3
	70대 이상	6	3	3	6	3	3
대전/세종/충청	소계	106	58	48	108	55	53
	18~29세	17	9	8	16	9	7
	30대	17	9	8	16	9	7
	40대	17	10	7	18	10	9
	50대	20	11	9	21	11	10
	60대	20	11	9	19	10	10
	70대 이상	15	8	7	18	7	10

(오른쪽 표로 이어짐)

(왼쪽 표에서 이어짐)		조사완료 사례수 (명)			가중적용 기준 사례수 (명)		
		계	남성	여성	계	남성	여성
광주/전라	소계	95	49	46	96	48	48
	18~29세	10	6	4	13	7	6
	30대	10	4	6	12	6	6
	40대	13	9	4	15	8	7
	50대	21	11	10	19	10	9
	60대	20	10	10	18	9	9
	70대 이상	21	9	12	19	8	11
대구/경북	소계	97	52	45	96	47	48
	18~29세	14	9	5	13	7	6
	30대	11	6	5	12	7	6
	40대	15	8	7	15	8	7
	50대	22	12	10	19	10	9
	60대	17	9	8	19	9	10
	70대 이상	18	8	10	18	7	11
부산/울산/경남	소계	146	74	72	148	73	75
	18~29세	18	11	7	20	11	9
	30대	14	6	8	20	10	9
	40대	26	14	12	25	13	12
	50대	35	17	18	29	15	15
	60대	25	16	9	29	14	15
	70대 이상	28	10	18	26	11	15
제주	소계	13	7	6	13	6	6
	18~29세	1	1	1	2	1	1
	30대	2	1	1	2	1	1
	40대	3	2	1	2	1	1
	50대	3	2	1	3	1	1
	60대	2	1	1	2	1	1
	70대 이상	2	1	1	2	1	1

중앙선거여론조사심의위원회 선거여론조사기준에 따라 지역(8개 권역)/성/연령별 조사완료 사례수와 가중값 적용 기준 사례수를 함께 제시합니다.

각 사례수 합계나 소계는 최대 ±2까지 차이가 날 수 있습니다.

1,000명을 권역(8)*성(2)*연령대(6)=96개 셀별 할당 시

소수점 아래 반올림이 발생하기 때문입니다.

이는 조사 결과 해석에는 어떤 영향도 주지 않는 자연스럽고 불가피한 현상입니다.

가중값 적용 기준 사례수는 2025년 12월 말 행정안전부 주민등록인구 기반입니다.

한국갤럽 데일리 오피니언은

이동통신 3사 제공 무선전화 가상번호를 무작위 추출해 조사한다.

주요 지표(대통령 직무 수행 평가, 정당 지지도)에 대한

모수 추정치의 신뢰 범위와 정도를 나타내는 95% 신뢰구간과

상대표준오차를 고려하여 해석하시길 바란다.

95% 신뢰구간

모수가 이 구간 안에 있을 확률이 95%라는 의미로,

이 구간 안에서의 수치 변동은 실제 변화인지 오차인지 단정할 수 없다.

예컨대 전국 1,000명 조사에서 서울 186명(조사완료 사례수) 기준

표본오차는 95% 신뢰수준에서 $\pm 7\%$ 포인트다. 서울 조사 결과값이

50%라면 95% 신뢰구간은 하한 43%, 상한 57%다. 이때 50%는 같은

방식으로 100번 조사했을 때 95번 정도는 43~57% 사이로 나올 수 있고,

5번 정도는 이 구간을 벗어날 수 있음을 의미하는 추정치다.

상대표준오차

통계 신뢰성 지표로, 표준오차를 평균(추정치)으로 나눈 값이다.

수치가 작을수록 측정값의 변동성이 작고, 더 신뢰할 수 있다고 본다.

단, 추정치가 극히 작으면 상대표준오차가 커지는 특성이 있으므로

이때는 95% 신뢰구간을 참고해야 한다.

5% 미만: 매우 좋음

5% 이상 ~ 15% 미만: 좋은 편

15% 이상 ~ 25% 미만: 허용 가능한 수준

25% 이상: 신뢰하기 어려우므로 이용 시 주의 요망

● 대통령 직무 수행 평가 표준오차, 신뢰구간, 상대표준오차

2026년 1월 3주 (13~15일)	조사완료 사례수 (명)	대통령 직무 수행 평가	추정치	표준 오차	95% 신뢰구간		상대 표준오차
					하한	상한	
전체	1,000	잘하고 있다 잘못하고 있다	58% 32%	1.5% 1.4%	55% 29%	61% 34%	2.6% 4.5%
지역별 서울	187	잘하고 있다 잘못하고 있다	54% 36%	3.6% 3.5%	47% 30%	61% 43%	6.7% 9.5%
		잘하고 있다 잘못하고 있다	57% 34%	2.7% 2.6%	52% 29%	63% 39%	4.6% 7.7%
인천/경기	326	잘하고 있다 잘못하고 있다	57% 34%	2.7% 2.6%	52% 29%	63% 39%	4.6% 7.7%
강원	30	잘하고 있다 잘못하고 있다		9.4% 9.4%			21.4% 20.2%
		잘하고 있다 잘못하고 있다	60% 30%	4.7% 4.5%	50% 22%	69% 39%	7.9% 15.1%
대전/세종/충청	106	잘하고 있다 잘못하고 있다	60% 30%	4.7% 4.5%	50% 22%	69% 39%	7.9% 15.1%
광주/전라	95	잘하고 있다 잘못하고 있다	78% 14%	3.7% 3.0%	70% 9%	84% 21%	4.7% 22.4%
		잘하고 있다 잘못하고 있다	50% 39%	4.9% 4.7%	40% 30%	59% 49%	9.7% 11.9%
대구/경북	97	잘하고 있다 잘못하고 있다	50% 39%	4.9% 4.7%	40% 30%	59% 49%	9.7% 11.9%
부산/울산/경남	146	잘하고 있다 잘못하고 있다	61% 26%	4.1% 3.7%	52% 19%	68% 34%	6.8% 14.2%
		잘하고 있다 잘못하고 있다		16.2% 16.3%			26.5% 48.8%
제주	13	잘하고 있다 잘못하고 있다		16.2% 16.3%			26.5% 48.8%
성별 남성	509	잘하고 있다 잘못하고 있다	58% 34%	2.1% 2.1%	54% 30%	62% 38%	3.6% 6.1%
		잘하고 있다 잘못하고 있다	59% 29%	2.2% 2.0%	54% 25%	63% 33%	3.7% 6.9%
여성	491	잘하고 있다 잘못하고 있다	59% 29%	2.2% 2.0%	54% 25%	63% 33%	3.7% 6.9%
연령별 18~29세	145	잘하고 있다 잘못하고 있다	34% 48%	4.0% 4.1%	27% 40%	42% 56%	11.7% 8.6%
		잘하고 있다 잘못하고 있다	54% 36%	4.3% 4.1%	45% 29%	62% 45%	7.9% 11.4%
30대	144	잘하고 있다 잘못하고 있다	54% 36%	4.3% 4.1%	45% 29%	62% 45%	7.9% 11.4%
40대	157	잘하고 있다 잘못하고 있다	70% 23%	3.8% 3.5%	62% 17%	77% 31%	5.5% 14.8%
		잘하고 있다 잘못하고 있다	75% 20%	3.0% 2.8%	69% 16%	80% 26%	3.9% 13.4%
50대	211	잘하고 있다 잘못하고 있다	75% 20%	3.0% 2.8%	69% 16%	80% 26%	3.9% 13.4%
60대	175	잘하고 있다 잘못하고 있다	57% 36%	3.6% 3.3%	50% 30%	64% 42%	6.2% 9.2%
		잘하고 있다 잘못하고 있다	54% 29%	3.7% 3.5%	46% 23%	61% 37%	6.9% 12.0%
70대 이상	168	잘하고 있다 잘못하고 있다	54% 29%	3.7% 3.5%	46% 23%	61% 37%	6.9% 12.0%

- 50사례 미만은 추정치 제시하지 않음. 한국갤럽 데일리 오피니언 제648호 www.gallup.co.kr

● 주요 정당 지지도 표준오차, 신뢰구간, 상대표준오차 [1/2]

2026년 1월 3주 (13~15일)	조사완료 사례수 (명)	지지 정당	추정치	표준 오차	95% 신뢰구간		상대 표준 오차
					하한	상한	
전체	1,000	더불어민주당	41%	1.5%	38%	44%	4%
		국민의힘	24%	1.3%	21%	27%	5%
		조국혁신당	4%	0.6%	3%	6%	15%
		무당(無黨)층	26%	1.4%	24%	29%	5%
지역별 서울	187	더불어민주당	39%	3.5%	32%	46%	9%
		국민의힘	22%	3.0%	16%	28%	14%
		조국혁신당	3%	1.3%	1%	7%	46%
		무당층	30%	3.4%	24%	37%	11%
인천/경기	326	더불어민주당	41%	2.7%	36%	46%	7%
		국민의힘	25%	2.4%	20%	30%	10%
		조국혁신당	3%	1.0%	2%	6%	31%
		무당층	28%	2.5%	23%	33%	9%
강원	30	더불어민주당		6.9%			42%
		국민의힘		9.4%			21%
		조국혁신당		4.7%			68%
		무당층		8.3%			32%
대전/세종/충청	106	더불어민주당	43%	4.8%	34%	53%	11%
		국민의힘	20%	3.9%	13%	29%	20%
		조국혁신당	3%	1.7%	1%	9%	58%
		무당층	30%	4.5%	22%	39%	15%
광주/전라	95	더불어민주당	65%	4.4%	56%	73%	7%
		국민의힘	5%	2.4%	2%	12%	52%
		조국혁신당	9%	3.0%	5%	17%	33%
		무당층	18%	4.2%	11%	28%	24%
대구/경북	97	더불어민주당	28%	4.2%	21%	37%	15%
		국민의힘	42%	4.9%	33%	52%	12%
		조국혁신당	2%	1.5%	0%	8%	72%
		무당층	22%	4.4%	14%	32%	20%
부산/울산/경남	146	더불어민주당	39%	4.1%	31%	47%	11%
		국민의힘	26%	3.6%	20%	34%	14%
		조국혁신당	7%	2.0%	4%	12%	30%
		무당층	23%	3.4%	17%	30%	15%
제주	13	더불어민주당		12.6%			35%
		국민의힘					
		조국혁신당		5.6%			102%
		무당층		13.2%			26%

- 50사례 미만은 추정치 제시하지 않음. 한국갤럽 데일리 오피니언 제648호 www.gallup.co.kr

● 주요 정당 지지도 표준오차, 신뢰구간, 상대표준오차 [2/2]

2026년 1월 3주 (13~15일)	조사완료 사례수 (명)	지지 정당	추정치	표준 오차	95% 신뢰구간		상대 표준 오차
					하한	상한	
성별 남성	509	더불어민주당	39%	2.1%	35%	43%	5%
		국민의힘	25%	1.9%	21%	29%	8%
		조국혁신당	5%	1.0%	4%	8%	19%
		무당층	25%	2.0%	21%	29%	8%
여성	491	더불어민주당	43%	2.2%	38%	47%	5%
		국민의힘	23%	1.8%	20%	27%	8%
		조국혁신당	3%	0.8%	2%	5%	25%
		무당층	28%	2.0%	24%	32%	7%
연령별 18~29세	145	더불어민주당	22%	3.5%	16%	29%	16%
		국민의힘	25%	3.6%	19%	33%	14%
		조국혁신당	2%	1.2%	1%	6%	58%
		무당층	43%	4.3%	35%	52%	10%
30대	144	더불어민주당	34%	3.9%	27%	42%	11%
		국민의힘	24%	3.7%	18%	32%	15%
		조국혁신당	2%	1.3%	0%	7%	71%
		무당층	34%	4.2%	26%	42%	12%
40대	157	더불어민주당	47%	4.0%	40%	55%	8%
		국민의힘	19%	3.0%	14%	26%	16%
		조국혁신당	5%	1.7%	2%	9%	38%
		무당층	24%	3.6%	18%	32%	15%
50대	211	더불어민주당	52%	3.4%	45%	59%	6%
		국민의힘	16%	2.4%	11%	21%	16%
		조국혁신당	9%	2.0%	6%	14%	22%
		무당층	19%	2.7%	14%	25%	15%
60대	175	더불어민주당	47%	3.7%	40%	54%	8%
		국민의힘	27%	3.3%	21%	34%	12%
		조국혁신당	4%	1.5%	2%	8%	37%
		무당층	17%	2.8%	12%	23%	17%
70대 이상	168	더불어민주당	37%	3.4%	30%	44%	9%
		국민의힘	34%	3.4%	28%	41%	10%
		조국혁신당	2%	1.2%	1%	6%	49%
		무당층	25%	3.3%	20%	32%	13%

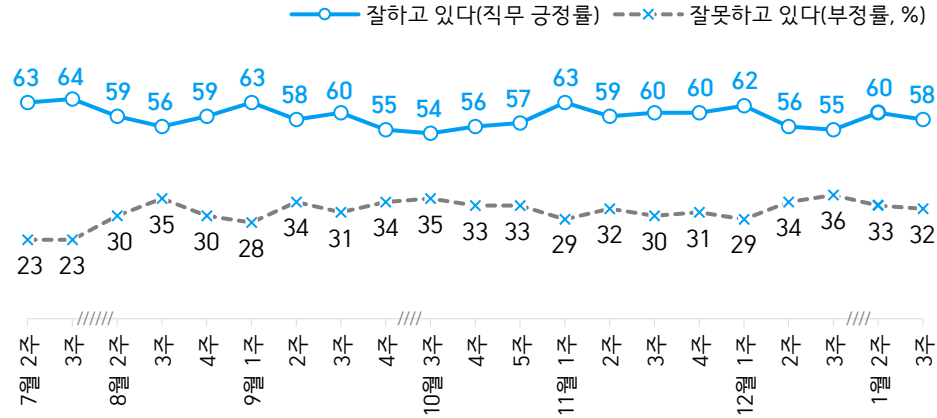
- 한국갤럽 데일리 오피니언 제648호 www.gallup.co.kr

대통령 직무 수행 평가, 정당 지지도: 최근 6개월 지표 추이

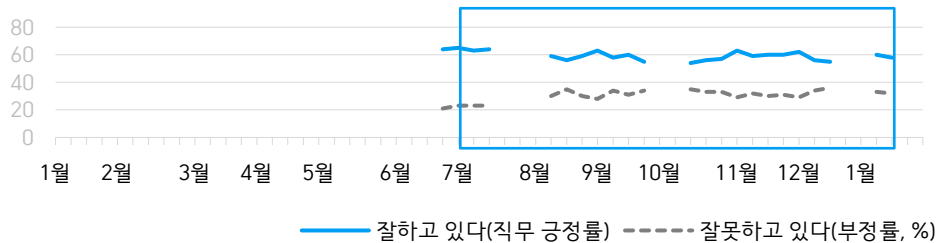
매주 화~목 전화조사(CATI) | 표본추출: 무선전화 RDD(~2023년 6월), 무선전화 가상번호(7월~) | 매주 유효표본 약 1,000명 | 표본오차 ±3.1%포인트(95% 신뢰수준)

질문) 귀하는 요즘 이재명 대통령이 대통령으로서의 직무를 잘 수행하고 있다고 보십니까, 아니면 잘못 수행하고 있다고 보십니까? (긍정/부정을 답하지 않은 경우 재질문)
굳이 말씀하신다면, '잘하고 있다'와 '잘못하고 있다' 중 어느 쪽입니까?

● 대통령 직무 수행 평가: 2026년, 최근 6개월



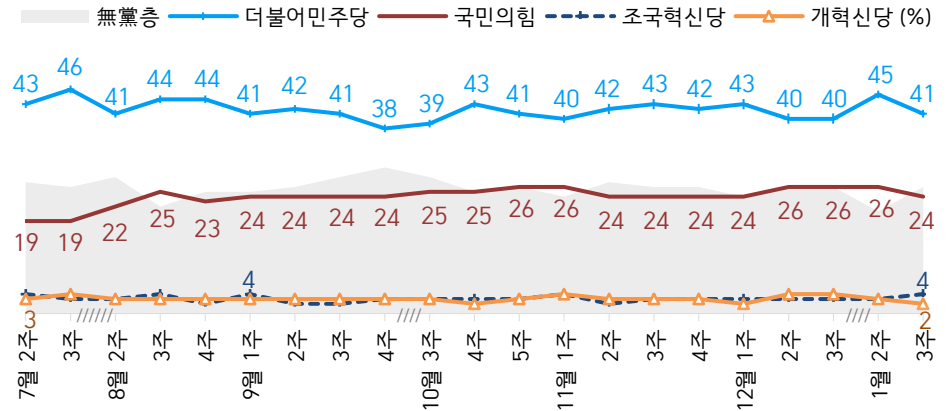
● 대통령 직무 수행 평가 2025-2026



- 제21대 이재명 대통령 취임 4주 차부터 직무 수행 평가. 2025년 6월 3일 당선, 4일 취임
- 2023년부터 주중 조사 기간(화~목) 중 휴무일 포함 시, 연말연시·여름휴가철 일정 기간 데일리 조사 생
- 매주 전국 유권자 약 1,000명 전화조사(CATI). 한국갤럽 데일리 오피니언 제648호 www.gallup.co.kr

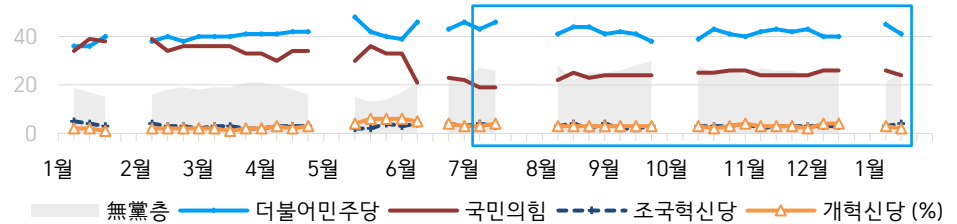
질문) 귀하는 다음 중 어느 정당 또는 단체를 지지하십니까? 보기를 순환하여 불러드리겠습니다.
(‘모름/없음’인 경우 재질문) 그럼, 본인 성향은 어느 정당/단체에 조금이라도 더 가깝습니까?

● 정당 지지도: 2026년, 최근 6개월



- 진보당 1%, 이외 정당/단체 2%

● 주요 정당 지지도 2025-2026



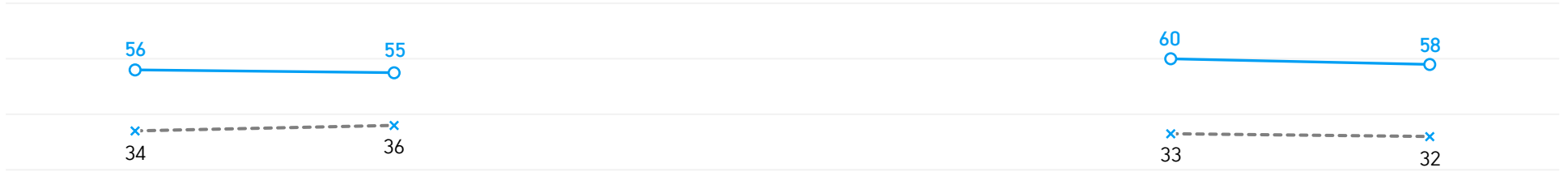
- 무당(無黨)층='현재 지지하는 정당 없음/모름/응답거절'
- 2023년부터 주중 조사 기간(화~목) 중 휴무일 포함 시, 연말연시·여름휴가철 일정 기간 데일리 조사 생
- 매주 전국 유권자 약 1,000명 전화조사(CATI). 한국갤럽 데일리 오피니언 제648호 www.gallup.co.kr

최근 6주간 대통령 직무 수행 평가와 주요 정치 이슈

질문 귀하는 요즘 이재명 대통령이 대통령으로서의 직무를 잘 수행하고 있다고 보십니까, 혹은 잘못 수행하고 있다고 보십니까?
(긍정/부정을 답하지 않은 경우 재질문) 굳이 말씀하신다면, '잘하고 있다'와 '잘못하고 있다' 중 어느 쪽입니까?

● 대통령 직무 수행 평가: 2026년, 최근 6주

—○— 잘하고 있다(직무 긍정률) --×-- 잘못하고 있다(부정률, %)



12월 2주(9~11일)	12월 3주(16~18일)	12월 4주(22~26일)	1월 1주(12/29-1/2)	1월 2주(6~8일)	1월 3주(13~15일)
7 대통령실, '6개월 성과' 발표 - 범여권, 범야권 31인 공동발의 국가보안법 폐지안 비판 8 李, '5국 3특 중심 균형발전' - 李, SNS에서 정원오 언급·격려 - 국민의힘, '성추행 의혹' 민주 장경태 국회 윤리위 제소 9 국민의힘, '필리버스터 강제 중단' 국회의장 비판 10 李, '통일교 금품 수수 의혹, 여야 관계없이 엄정 수사' - 정부, 'AI 생성물 표시제' 도입 - 국민의힘 비례대표 의원 인요한 사퇴, 이소희 승계 11 '통일교 의혹' 전재수 장관 사퇴 / 국민의힘·개혁신당, 특검 요구 12 李, '세종 집무실 조속 추진' / '환단고기' 언급 논란 * '소년병 의혹' 조진웅 은퇴에 정치권 공방 * 대통령실 청와대 복귀, 해양수산부 부산 이전 시작	14 국회 3박4일 필리버스터 종료 15 민주당, '2차 종합 특검 추진, 통일교 특검 수용 불가' - 내란 특검 기소 사건 첫 선고, '계엄 위법성' 인정 노상원 1심 징역 2년 16 李, '응급실 뺑뺑이 대책 마련, 탈모 건보 적용 검토' 17 국민의힘·개혁신당, 통일교 의혹 특검 추진 공조 - 쿠팡 청문회 핵심 증인 전원 불출석; 정부, 영입 정치 논의 18 대법원, 내란전담재판부 설치 예규 제정 - 현재, 조지호 경찰청장 파면 * 정부 부처별 업무보고 생중계 * 국민의힘, '친한' 김종혁 중징계에 계파 갈등 심화	20 일회용 컵 유상 제공 방침 22 경찰, '여론조사비 대납 의혹' 이준석 무혐의 결론 23 '생중계 부처 업무보고' 종료 - 李, 부산 해양수산부 임시청사 개청식 참석 24 국회 2박3일 필리버스터 종료 25 쿠팡, 고객정보 유출 자체 조사 결과 발표 / 사태 축소 논란	28 초대 기획예산처 장관 후보 이해훈 지명 / 여권 일부 반발 / 국민의힘 '해당 행위' 제명 29 대통령실 공간·명칭·로고 '청와대' 환원 / 李, 첫 출근 30 '갑질·특혜 의혹' 김병기 원내대표직 사퇴 - 통일부, 北 노동신문 열람 개방 - 쿠팡 연석 청문회 / 보상안 비판, 산재 은폐 의혹,, 과로사 논란 등 거론 - 국민의힘 당무위 '한동훈 가족 윤석열 비방 확인', 윤리위 회부 - 유철환 국민권익위원장 사의 1 민주당, '공천헌금 의혹' 강선우 제명 / 김병기 정계 절차 2 李, '하나의 중국 존중' - 광주·전남 행정통합 추진 선언 * 정부, 원·달러 환율 적극 개입	3 정청래, '공천헌금 의혹 사과, 무관용 원칙 조치' 4 李, 3박4일 일정 중국 국민 방문 / 재중 한국인 간담회 - 靑 대변인 '진영 무관 계속 대응' 5 한중 정상회담, '양국 관계 복원' 6 KOSPI 증가 4,500 돌파 7 장동혁, 비상계엄 대국민 사과 / 3대 채신안, 당명 개정 추진 - KOSPI 장중 4,600 돌파 - 李, 상해 임시정부 청사 방문 후 귀국 8 李, '국익 중심 실용 외교' 9 법원, '내란 혐의' 尹 구형 연기 * 미국, 베네수엘라 공습 / 마두로 대통령 체포·압송 / 66개 국제기구 탈퇴 * 폭언·갑질 등 이해훈 자질 논란	10 北, 한국 무인기 침투 주장 / 李, '민간 무인기 중대 범죄, 신속·엄정 수사' 11 민주당 원내대표 한병도 선출 12 총리실 산하 검찰개혁추진단, 공소청·중수청 법안 발표; 여당 내 반발에 수정 여지 - 민주 윤리심판원, 김병기 제명 13 李, 1박2일 일정 일본 방문 - 국토부, 전세신탁제 도입 추진 - 내란 특검, '尹 사형' 구형 14 국민의힘 중앙윤리위, '당계 사태' 한동훈 제명 - KOSPI 증가 4,700 돌파 15 기준금리 5연속 동결(2.5%) - 장동혁, '통일교·공천헌금 특검법 수용 촉구' 단식 시작 * 국민의힘 당명 변경 착수 * 민주 공천헌금 의혹 수사 본격화 * 이란 반정부 시위 격화

대통령 직무 수행 평가

● 대통령 직무 수행 평가: 최근 6개월

2025, 2026년	조사완료 사례수 (명)	대통령 직무 수행 평가			어느 쪽도 아님	모름 응답 거절
		잘하고 있다	잘못하고 있다	의견 유보		
7월 3주(15-17)	1,000	64%	23%	12%	3%	9%
7월 4주(21-25)	데일리 조사 씬 (여름 휴가철)					
7월 5주(28-8/1)						
8월 1주(4-8)						
8월 2주(12-14)	1,007	59%	30%	11%	3%	8%
8월 3주(19-21)	1,004	56%	35%	9%	3%	7%
8월 4주(26-28)	1,000	59%	30%	11%	2%	8%
9월 1주(2-4)	1,002	63%	28%	9%	3%	7%
9월 2주(9-11)	1,002	58%	34%	8%	2%	6%
9월 3주(16-18)	1,001	60%	31%	9%	3%	6%
9월 4주(23-25)	1,002	55%	34%	11%	2%	8%
10월 1주(9/29-10/3)	데일리 조사 씬 (추석 연휴)					
10월 2주(6-10)						
10월 3주(14-16)	1,001	54%	35%	10%	3%	7%
10월 4주(21-23)	1,000	56%	33%	11%	4%	8%
10월 5주(28-30)	1,002	57%	33%	10%	3%	7%
11월 1주(4-6)	1,002	63%	29%	8%	2%	6%
11월 2주(11-13)	1,003	59%	32%	9%	3%	6%
11월 3주(18-20)	1,000	60%	30%	10%	2%	7%
11월 4주(25-27)	1,000	60%	31%	9%	3%	6%
12월 1주(2-4)	1,000	62%	29%	8%	2%	6%
12월 2주(9-11)	1,000	56%	34%	9%	3%	6%
12월 3주(16-18)	1,001	55%	36%	9%	4%	6%
12월 4주(22-26)	데일리 조사 씬 (연말연시)					
1월 1주(12/29-1/2)						
1월 2주(6-8)	1,000	60%	33%	7%	3%	5%
1월 3주(13-15)	1,000	58%	32%	10%	4%	6%

- 긍·부정 2점 척도, 재질문 1회. 1988년부터 대통령 직무 평가에 동일 질문 방식 적용
- 소수점 아래 반올림 때문에 백분율 합계는 ±1 차이 발생 가능하며, 이는 오류가 아님
- 한국갤럽 데일리 오피니언 제648호 www.gallup.co.kr

질문) 귀하는 요즘 이재명 대통령이 대통령으로서의 직무를 잘 수행하고 있다고 보십니까, 아니면 잘못 수행하고 있다고 보십니까? (긍정/부정을 답하지 않은 경우 재질문)
 굳이 말씀하신다면, '잘하고 있다'와 '잘못하고 있다' 중 어느 쪽입니까?

2026년 1월 3주 (13~15일)	조사완료 사례수 (명)	가중적용 사례수 (명)	대통령 직무 수행 평가			어느 쪽도 아님	모름 응답 거절
			잘하고 있다	잘못하고 있다	의견 유보		
전체	1,000	1,000	58%	32%	10%	4%	6%
지역별							
서울	187	186	54%	36%	9%	5%	4%
인천/경기	326	324	57%	34%	9%	3%	6%
강원	30	30	-	-	-	-	-
대전/세종/충청	106	108	60%	30%	10%	4%	6%
광주/전라	95	96	78%	14%	9%	6%	3%
대구/경북	97	96	50%	39%	11%	2%	9%
부산/울산/경남	146	148	61%	26%	13%	3%	10%
제주	13	13	-	-	-	-	-
성별							
남성	509	495	58%	34%	7%	3%	4%
여성	491	505	59%	29%	13%	5%	8%
연령별							
18~29세	145	148	34%	48%	18%	2%	16%
30대	144	151	54%	36%	10%	2%	8%
40대	157	170	70%	23%	6%	3%	3%
50대	211	194	75%	20%	4%	2%	3%
60대	175	178	57%	36%	7%	4%	3%
70대 이상	168	158	54%	29%	17%	10%	7%
주요 지지							
더불어민주당	411	407	92%	6%	2%	1%	0%
국민의힘	243	239	21%	69%	11%	6%	5%
정당별							
조국혁신당	43	42	-	-	-	-	-
무당(無黨)층	255	263	37%	39%	24%	6%	17%
직업별							
농/임/어업	26	25	-	-	-	-	-
자영업	157	154	67%	29%	4%	2%	2%
기능노무/서비스	139	137	59%	28%	12%	5%	8%
사무/관리	324	328	62%	30%	8%	2%	6%
전업주부	168	172	57%	31%	12%	5%	7%
학생	74	75	38%	43%	19%	3%	15%
무직/은퇴/기타	112	109	50%	39%	12%	7%	5%
생활 수준별							
상/중상	199	200	63%	31%	6%	1%	4%
중	439	439	58%	32%	10%	5%	5%
중하	201	199	60%	32%	8%	3%	5%
하	142	142	57%	31%	13%	5%	8%
성향별							
보수	283	284	34%	59%	7%	2%	5%
중도	333	335	63%	27%	10%	4%	7%
진보	277	271	84%	12%	4%	3%	2%
모름/응답거절	107	111	45%	25%	30%	10%	20%
평소							
많이 있다	217	213	58%	40%	3%	2%	1%
정치에 약간 있다	488	489	63%	30%	7%	3%	3%
관심이 별로 없다	209	209	60%	28%	12%	6%	6%
전혀 없다/모름	86	88	32%	28%	40%	7%	33%

- 긍·부정 2점 척도, 재질문 1회. 1988년부터 대통령 직무 평가에 동일 질문 방식 적용
- 50사례 미만은 수치 제시하지 않음. 한국갤럽 데일리 오피니언 제648호 www.gallup.co.kr

질문) 어떤 점에서 [잘하고/잘못하고 있다고] 생각하시는지 한 가지만 구체적으로 말씀해 주십시오. (자유응답)

/ 아래 제시 사례수는 가중적용 기준. 조사완료 사례수는 긍정 평가자 589명, 부정 평가자 314명

대통령 직무 수행 긍정 평가 이유 2026년 1월 13~15일 (긍정 평가자 585명)		대통령 직무 수행 부정 평가 이유 1월 13~15일 (부정 평가자 316명)	
외교 (+6)	36%	경제/민생 (+4)	26%
경제/민생	12%	전반적으로 잘못한다 (+6)	9%
소통	10%	친중 정책	8%
전반적으로 잘한다	7%	도덕성 문제/본인 재판 회피	6%
직무 능력/유능함	5%	외교 (-3)	5%
서민 정책/복지	3%	독재/독단	4%
국가 안정/정상화	2%	국방/안보	4%
추진력/실행력/속도감	2%	과도한 복지/민생지원금 (-4)	3%
주가 상승	1%	통합·협치 부족	2%
공약 실천	1%	정치 보복	2%
열심히 한다/노력한다	1%	진실하지 않음/거짓말	2%
신뢰/기대감	1%	법을 마음대로 변경	2%
통합 행보	1%	부동산 정책/대출 규제	2%
변화/혁신	1%	국고 낭비/추경/재정 확대	1%
전 정부 극복	1%	서민 정책/복지	1%
국민을 위함	1%	신뢰하지 않음/비호감	1%
기타	5%	나라를 망침/불안정	1%
모름/응답거절	11%	좌편향	1%
		기타	7%
		모름/응답거절	11%

- 지난주 대비 ±3%포인트 이상 증감 항목에만 (+/-) 표시

- 매주 전국 유권자 약 1,000명 전화조사(CATI). 한국갤럽 데일리 오피니언 제648호 www.gallup.co.kr

● 정당 지지도: 최근 6개월

2025, 2026년	조사완료	정당 지지도 (현재 지지하는 정당)								
	사례수 (명)	더불어 민주당	국민의 힘	조국 혁신당	진보당	개혁 신당	기본 소득당	사회 민주당	이외 정당	무당층 無黨層
7월 3주(15-17)	1,000	46%	19%	3%	1%	4%	0%	0%	0%	26%
7월 4주(21-25)	데일리 조사 쉼 (여름 휴가철)									
7월 5주(28-8/1)										
8월 1주(4-8)										
8월 2주(12-14)	1,007	41%	22%	3%	1%	3%	0%	0%	2%	
8월 3주(19-21)	1,004	44%	25%	4%	0%	3%	1%		1%	22%
8월 4주(26-28)	1,000	44%	23%	2%	1%	3%	0%		2%	25%
9월 1주(2-4)	1,002	41%	24%	4%	1%	3%	0%		1%	25%
9월 2주(9-11)	1,002	42%	24%	2%	1%	3%	0%	0%	1%	26%
9월 3주(16-18)	1,001	41%	24%	2%	1%	3%	0%	0%	1%	28%
9월 4주(23-25)	1,002	38%	24%	3%	1%	3%	0%	0%	1%	30%
10월 1주(9/29-10/3)	데일리 조사 쉼 (추석 연휴)									
10월 2주(6-10)										
10월 3주(14-16)	1,001	39%	25%	3%	1%	3%	0%		1%	28%
10월 4주(21-23)	1,000	43%	25%	3%	1%	2%	0%	0%	1%	25%
10월 5주(28-30)	1,002	41%	26%	3%	2%	3%	0%	0%	1%	26%
11월 1주(4-6)	1,002	40%	26%	4%	1%	4%	0%		1%	24%
11월 2주(11-13)	1,003	42%	24%	2%	1%	3%	0%	0%	0%	27%
11월 3주(18-20)	1,000	43%	24%	3%	1%	3%	0%		1%	26%
11월 4주(25-27)	1,000	42%	24%	3%	1%	3%	0%	0%	1%	26%
12월 1주(2-4)	1,000	43%	24%	3%	1%	2%	1%	0%	1%	24%
12월 2주(9-11)	1,000	40%	26%	3%	1%	4%	0%	0%	1%	26%
12월 3주(16-18)	1,001	40%	26%	3%	1%	4%	0%	0%	1%	26%
12월 4주(22-26)	데일리 조사 쉼 (연말연시)									
1월 1주(12/29-1/2)										
1월 2주(6-8)	1,000	45%	26%	3%	1%	3%	0%	0%	1%	21%
1월 3주(13-15)	1,000	41%	24%	4%	1%	2%			2%	26%

- 22대 국회 기준 의석순, 동일 의석 시 당명 가나다순. 한국갤럽 데일리 오피니언 제648호 www.gallup.co.kr

질문) 귀하는 다음 중 어느 정당을 지지하십니까? 보기를 순환하여 불러드리겠습니다.

(‘모름/없음’인 경우 재질문) 그럼, 본인 성향은 어느 정당에 조금이라도 더 가깝습니까?

- 더불어민주당/국민의힘/조국혁신당/진보당/개혁신당/기본소득당/사회민주당, 이외 정당/단체(자유응답), 없다

2026년 1월 3주 (13~15일)	조사완료	가중적용	정당 지지도 (현재 지지하는 정당)									없음	모름 응답 거절
	사례수 (명)	사례수 (명)	더불어 민주당	국민의 힘	조국 혁신당	진보당	개혁 신당	기본 소득당	사회 민주당	이외 정당	무당층 無黨層		
전체	1,000	1,000	41%	24%	4%	1%	2%			2%	26%	23%	3%
지역별													
서울	187	186	39%	22%	3%	1%	4%			2%	30%	26%	4%
인천/경기	326	324	41%	25%	3%	1%	1%			2%	28%	25%	3%
강원	30	30	-	-	-	-	-	-	-	-	-	-	-
대전/세종/충청	106	108	43%	20%	3%	1%	4%				30%	27%	3%
광주/전라	95	96	65%	5%	9%	1%	1%			2%	18%	14%	4%
대구/경북	97	96	28%	42%	2%	1%	4%			1%	22%	19%	3%
부산/울산/경남	146	148	39%	26%	7%	2%	1%			2%	23%	21%	2%
제주	13	13	-	-	-	-	-	-	-	-	-	-	-
성별													
남성	509	495	39%	25%	5%	1%	3%			2%	25%	23%	2%
여성	491	505	43%	23%	3%	1%	1%			2%	28%	23%	4%
연령별													
18~29세	145	148	22%	25%	2%	1%	4%			3%	43%	35%	8%
30대	144	151	34%	24%	2%	1%	4%			2%	34%	30%	3%
40대	157	170	47%	19%	5%	1%	2%			3%	24%	21%	3%
50대	211	194	52%	16%	9%	2%	2%				19%	18%	1%
60대	175	178	47%	27%	4%	3%	1%			2%	17%	15%	2%
70대 이상	168	158	37%	34%	2%					1%	25%	24%	2%
직업별													
농/임/어업	26	25	-	-	-	-	-	-	-	-	-	-	-
자영업	157	154	46%	23%	8%	1%	2%			1%	19%	18%	1%
기능노무/서비스	139	137	47%	23%	5%	1%	1%				22%	17%	5%
사무/관리	324	328	40%	20%	4%	2%	3%			3%	28%	25%	3%
전업주부	168	172	41%	30%	2%		1%			2%	24%	20%	4%
학생	74	75	26%	20%	1%		5%			1%	47%	40%	6%
무직/은퇴/기타	112	109	37%	30%	4%		1%			1%	27%	25%	2%
생활 수준별													
상/중상	199	200	36%	24%	6%	1%	2%			2%	28%	27%	2%
중	439	439	41%	24%	4%	2%	3%			1%	25%	22%	2%
중하	201	199	44%	24%	4%	1%	1%			3%	23%	20%	2%
하	142	142	44%	25%	2%	1%	1%			1%	27%	21%	6%
성향별													
보수	283	284	18%	54%	2%		5%			2%	19%	16%	3%
중도	333	335	44%	14%	4%	2%	2%			1%	33%	30%	3%
진보	277	271	67%	6%	8%	2%	1%			2%	14%	13%	0%
모름/응답거절	107	111	24%	18%	1%					1%	56%	45%	11%
대통령 직무													
긍정 평가자	589	585	64%	8%	7%	2%	1%			1%	17%	15%	2%
부정 평가자	314	316	7%	52%	1%	1%	4%			3%	32%	30%	3%
평소 관심이													
많이 있다	217	213	40%	32%	6%	2%	2%			3%	15%	14%	1%
약간 있다	488	489	45%	23%	5%	1%	3%			2%	21%	20%	1%
별로 없다	209	209	39%	21%	3%	1%	2%				35%	29%	6%
전혀 없다/모름	86	88	21%	16%		2%					61%	51%	10%

- 50사례 미만은 수치 제시하지 않음. 한국갤럽 데일리 오피니언 제648호 www.gallup.co.kr

질문) 지금부터 원자력발전에 대해 여쭙겠습니다. 작년 제11차 전력수급기본계획에는 신규 원전 2기 건설이 포함되었는데요. 현재 계획 추진 여부가 재논의되고 있습니다. 귀하는 이에 대해 어떻게 생각하십니까? (항목 로테이션)
 - 신규 원전을 건설해야 한다 / 신규 원전을 건설하지 말아야 한다

2026년 1월 3주 (13~15일)		조사완료 사례수 (명)	가중적용 사례수 (명)	신규 원전		
				건설해야 한다	건설하지 말아야 한다	모름/ 응답거절
지역별	전체	1,000	1,000	54%	25%	21%
	서울	187	186	60%	20%	20%
	인천/경기	326	324	55%	25%	20%
	강원	30	30	-	-	-
	대전/세종/충청	106	108	50%	26%	24%
	광주/전라	95	96	42%	28%	29%
	대구/경북	97	96	59%	15%	26%
	부산/울산/경남	146	148	49%	35%	16%
	제주	13	13	-	-	-
	성별	남성	495	70%	20%	10%
연령별	여성	491	505	38%	29%	32%
	18~29세	145	148	50%	19%	31%
	30대	144	151	51%	28%	20%
	40대	157	170	48%	36%	16%
	50대	211	194	52%	31%	17%
	60대	175	178	69%	16%	14%
	70대 이상	168	158	51%	16%	33%
	주요 지지 정당별	더불어민주당	411	42%	35%	23%
	국민의힘	243	239	72%	10%	18%
	조국혁신당	43	42	-	-	-
직업별	무당(無黨)층	255	263	56%	19%	25%
	농/임/어업	26	25	-	-	-
	자영업	157	154	61%	27%	12%
	기능노무/서비스	139	137	49%	30%	22%
	사무/관리	324	328	54%	29%	17%
	전업주부	168	172	41%	22%	37%
	학생	74	75	55%	17%	29%
	무직/은퇴/기타	112	109	66%	14%	20%
	성향별	보수	283	71%	12%	17%
	중도	333	335	50%	28%	21%
신규 원전	진보	277	271	50%	35%	15%
	모름/응답거절	107	111	31%	19%	50%
	대통령 직무	공정 평가자	589	46%	34%	20%
	부정 평가자	314	316	73%	10%	17%
	국내 원자력 발전소	매우 안전하다	286	85%	6%	9%
	약간 안전	350	353	59%	22%	19%
	약간 위험	181	182	28%	56%	17%
	매우 위험하다	53	53	22%	61%	17%
	모름/응답거절	130	132	23%	14%	63%

- 2025년 10월 14~16일, 국내 원자력발전 정책 방향: 확대 40%, 현 수준 유지 37%, 축소 11%
 - 50사례 미만은 수치 제시하지 않음. 한국갤럽 데일리 오피니언 제648호 www.gallup.co.kr

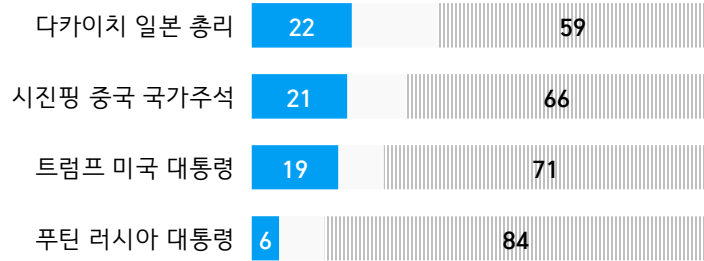
질문) 귀하는 우리나라의 원자력발전소가 안전하다고 보십니까, 위험하다고 보십니까? (4점 척도)

		조사완료 사례수 (명)	가중적용 사례수 (명)	우리나라의 원자력발전소는...					안전 하다 (계)	위험 하다 (계)
				매우 안전하다	약간 위험하다	의견 유보				
							약간	매우		
1991년 3월 25일~4월 3일		2,000	2,000	7%	16%	35%	28%	15%	23%	62%
2017년 7월 1주(11~13일)		1,004	1,004	10%	22%	34%	20%	14%	32%	54%
10월 3주(17~19일)		1,004	1,004	12%	24%	30%	20%	14%	36%	50%
2025년 10월 3주(14~16일)		1,001	1,001	28%	36%	18%	4%	13%	64%	22%
2026년 1월 3주(13~15일)		1,000	1,000	28%	35%	18%	5%	13%	63%	24%
지역별	서울	187	186	31%	34%	19%	4%	13%	64%	23%
	인천/경기	326	324	26%	39%	17%	5%	12%	66%	22%
	강원	30	30	-	-	-	-	-	-	-
	대전/세종/충청	106	108	23%	39%	12%	6%	20%	62%	18%
	광주/전라	95	96	22%	34%	18%	6%	19%	57%	24%
	대구/경북	97	96	35%	32%	20%	7%	7%	66%	26%
	부산/울산/경남	146	148	30%	28%	26%	6%	9%	58%	32%
	제주	13	13	-	-	-	-	-	-	-
성별	남성	509	495	39%	34%	14%	4%	8%	74%	18%
	여성	491	505	17%	36%	22%	7%	18%	53%	29%
연령별	18~29세	145	148	21%	42%	16%	5%	15%	63%	21%
	30대	144	151	28%	32%	21%	7%	11%	60%	29%
	40대	157	170	28%	40%	19%	6%	7%	68%	24%
	50대	211	194	32%	36%	18%	7%	7%	67%	26%
	60대	175	178	33%	32%	18%	5%	12%	66%	23%
	70대 이상	168	158	23%	30%	17%	2%	28%	53%	19%
주요 지지 정당별	더불어민주당	411	407	20%	37%	23%	6%	13%	57%	30%
	국민의힘	243	239	44%	30%	10%	2%	13%	74%	12%
	조국혁신당	43	42	-	-	-	-	-	-	-
	무당(無黨)층	255	263	26%	34%	19%	4%	17%	60%	23%
직업별	농/임/어업	26	25	41%	15%	22%	3%	18%	-	-
	자영업	157	154	35%	37%	16%	6%	6%	72%	22%
	기능노무/서비스	139	137	26%	28%	24%	7%	15%	54%	31%
	사무/관리	324	328	29%	36%	20%	6%	9%	65%	26%
	전업주부	168	172	17%	36%	18%	4%	24%	54%	22%
	학생	74	75	22%	51%	10%	3%	15%	73%	13%
	무직/은퇴/기타	112	109	35%	32%	14%	4%	15%	67%	18%
	성향별	보수	283	284	40%	36%	12%	4%	8%	76%
중도	333	335	28%	34%	21%	5%	12%	61%	26%	
진보	277	271	23%	39%	19%	8%	10%	62%	27%	
모름/응답거절	107	111	12%	28%	23%	3%	34%	40%	26%	
신규 원전	건설해야 한다	548	539	44%	39%	9%	2%	6%	83%	12%
	하지 말아야 한다	244	246	7%	31%	41%	13%	8%	38%	54%
	모름/응답거절	208	215	12%	31%	14%	4%	39%	43%	18%
평 소 정 치 에 관 심 이	많이 있다	217	213	45%	27%	14%	9%	6%	71%	23%
	약간 있다	488	489	26%	38%	19%	4%	12%	64%	24%
	별로 없다	209	209	22%	39%	19%	4%	16%	61%	23%
	전혀 없다/모름	86	88	12%	32%	20%	4%	32%	44%	24%

- 소수점 아래 반올림 때문에 백분율 합계는 ±1 차이 발생 가능하며, 이는 오류가 아님
 - 1986년 체르노빌, 2011년 후쿠시마 원전 사고; 2022년 러·우 전쟁 에너지 공급 차질, 이후 AI 전력 수요 급증
 - 50사례 미만은 수치 제시하지 않음. 한국갤럽 데일리 오피니언 제648호 www.gallup.co.kr

● 한반도 주변 4국 정상(頂上) 개별 호감 여부: 2026년 1월

■ '호감이 간다' ■ '호감 가지 않는다' (%)



질문) 귀하는 [미국, 일본, 중국, 러시아 정상 4인: 순서 로테이션]에게

호감이 가십니까, 호감이 가지 않습니까? (2점 척도)

- 2026년 1월 13~15일 전국 유권자 1,000명 전화조사(CATI). 한국갤럽 데일리 오피니언 제648호

● 주변국 정상(頂上) 개별 호감 여부 2013-2026

조사 시기 [한국 대통령]	미국 대통령		일본 총리		중국 국가주석		러시아 대통령		북한 국무위원장		
	호감	비호감	호감	비호감	호감	비호감	호감	비호감	호감	비호감	
[박근혜]	오바마		아베		시진핑		푸틴		김정은		
2013년 8월 5~8일	71%	16%	3%	90%	51%	25%	26%	36%	4%	89%	← 8.27 북핵 6개국 회담
9월 23~26일	71%	14%	3%	89%	48%	25%	31%	31%	6%	86%	← 러시아 G20 정상회담
2014년 7월 8~10일					59%	15%					← 시진핑 방한 직후
[문재인]	트럼프										
2017년 5월 23~25일	9%	85%	4%	90%	25%	64%	13%	67%			← 중국 사드 경제 보복
11월 14~16일	25%	66%	6%	89%	29%	59%	14%	68%			← 트럼프 방한
2018년 3월 13~15일	24%	67%	5%	89%	19%	66%	13%	68%	10%	83%	← 남북회담 성사 직후
5월 29~31일	32%	51%							31%	55%	← 2차 남북회담 직후
12월 11~13일									24%	59%	← 김정은 연내 답방 무산
2019년 2월 12~14일	24%	64%							27%	62%	← 2차 북미회담 직전
11월 19~21일	15%	77%	3%	92%	15%	73%	17%	61%	9%	82%	
	바이든		기시다								
2021년 11월 9~11일	49%	35%	6%	80%	8%	85%	19%	65%	7%	88%	← 이탈리아 G20 정상회담
[이재명]	트럼프		이시바								
2025년 8월 26~28일	24%	67%	27%	51%	10%	76%	4%	88%			← 일본·미국 방문 정상회담 (← 경주 APEC)
2026년 1월 13~15일	19%	71%	22%	59%	21%	66%	6%	84%			← 중국·일본 방문 정상회담

- '호감이 간다', '호감 가지 않는다' 2점 척도. 미국 트럼프 2024년 11월 재선, 일본 다카이치 2025년 10월 선출

- 시기별 전국 유권자 약 1,000명 전화조사(CATI). 한국갤럽 데일리 오피니언 제648호 www.gallup.co.kr

2026년 1월 3주 (13~15일)		조사완료 사례수 (명)	가중적용 사례수 (명)	주변국 정상 [1/4] 미국 트럼프 대통령		
				호감이 간다	호감 가지 않는다	모름/ 응답거절
지역별	전체	1,000	1,000	19%	71%	10%
	서울	187	186	24%	67%	9%
	인천/경기	326	324	18%	73%	9%
	강원	30	30	-	-	-
	대전/세종/충청	106	108	21%	69%	10%
	광주/전라	95	96	11%	79%	10%
	대구/경북	97	96	21%	67%	12%
	부산/울산/경남	146	148	18%	69%	13%
	제주	13	13	-	-	-
성별	남성	509	495	21%	71%	8%
	여성	491	505	18%	70%	12%
연령별	18~29세	145	148	28%	56%	16%
	30대	144	151	25%	68%	7%
	40대	157	170	17%	75%	8%
	50대	211	194	13%	81%	7%
	60대	175	178	19%	73%	9%
	70대 이상	168	158	16%	67%	17%
주요 지지 정당별	더불어민주당	411	407	7%	87%	6%
	국민의힘	243	239	43%	48%	9%
	조국혁신당	43	42	-	-	-
	무당(無黨)층	255	263	19%	61%	20%
직업별	농/임/어업	26	25	24%	73%	4%
	자영업	157	154	17%	77%	6%
	기능노무/서비스	139	137	20%	69%	11%
	사무/관리	324	328	17%	75%	8%
	전업주부	168	172	21%	63%	15%
	학생	74	75	26%	58%	16%
	무직/은퇴/기타	112	109	19%	69%	12%
성향별	보수	283	284	34%	60%	6%
	중도	333	335	17%	73%	10%
	진보	277	271	8%	88%	4%
	모름/응답거절	107	111	15%	48%	36%
대통령 직무	긍정 평가자	589	585	8%	85%	7%
	부정 평가자	314	316	41%	48%	11%
베네수엘라 사태	할 수 있는 일	332	336	46%	43%	11%
	해선 안 될 일	546	538	4%	93%	4%
평소 정치에 관심이	많이 있다	217	213	29%	67%	4%
	약간 있다	488	489	18%	73%	8%
	별로 없다	209	209	13%	76%	11%
	전혀 없다/모름	86	88	15%	53%	32%

- 50사례 미만은 수치 제시하지 않음. 한국갤럽 데일리 오피니언 제648호 www.gallup.co.kr

2026년 1월 3주 (13~15일)		조사완료 사례수 (명)	가중적용 사례수 (명)	주변국 정상 [2/4] 일본 다카이치 총리		
				호감이 간다	호감 가지 않는다	모름/ 응답거절
지역별	전체	1,000	1,000	22%	59%	19%
	서울	187	186	26%	55%	19%
	인천/경기	326	324	22%	59%	19%
	강원	30	30	-	-	-
	대전/세종/충청	106	108	21%	59%	19%
	광주/전라	95	96	18%	67%	15%
	대구/경북	97	96	29%	55%	15%
	부산/울산/경남	146	148	16%	58%	25%
	제주	13	13	-	-	-
성별	남성	509	495	24%	61%	16%
	여성	491	505	20%	57%	23%
연령별	18~29세	145	148	24%	53%	23%
	30대	144	151	23%	63%	14%
	40대	157	170	16%	71%	13%
	50대	211	194	19%	64%	16%
	60대	175	178	22%	58%	21%
	70대 이상	168	158	28%	42%	30%
주요 지지 정당별	더불어민주당	411	407	15%	71%	14%
	국민의힘	243	239	40%	36%	24%
	조국혁신당	43	42	-	-	-
	무당(無黨)층	255	263	19%	57%	24%
직업별	농/임/어업	26	25	-	-	-
	자영업	157	154	21%	63%	15%
	기능노무/서비스	139	137	19%	59%	21%
	사무/관리	324	328	19%	67%	15%
	전업주부	168	172	26%	50%	24%
	학생	74	75	22%	51%	27%
	무직/은퇴/기타	112	109	29%	50%	21%
성향별	보수	283	284	35%	49%	16%
	중도	333	335	17%	63%	20%
	진보	277	271	17%	71%	12%
	모름/응답거절	107	111	16%	43%	41%
대통령 직무	긍정 평가자	589	585	16%	70%	15%
	부정 평가자	314	316	37%	43%	20%
베네수엘라 사태	할 수 있는 일	332	336	39%	43%	19%
	해선 안 될 일	546	538	14%	73%	13%
평소 정치에 관심이	많이 있다	217	213	32%	56%	11%
	약간 있다	488	489	22%	59%	20%
	별로 없다	209	209	18%	64%	18%
	전혀 없다/모름	86	88	6%	55%	39%

- 50사례 미만은 수치 제시하지 않음. 한국갤럽 데일리 오피니언 제648호 www.gallup.co.kr

2026년 1월 3주 (13~15일)		조사완료 사례수 (명)	가중적용 사례수 (명)	주변국 정상 [3/4] 중국 시진핑 국가주석		
				호감이 간다	호감 가지 않는다	모름/ 응답거절
지역별	전체	1,000	1,000	21%	66%	13%
	서울	187	186	15%	72%	14%
	인천/경기	326	324	20%	69%	12%
	강원	30	30	-	-	-
	대전/세종/충청	106	108	17%	66%	16%
	광주/전라	95	96	37%	54%	8%
	대구/경북	97	96	21%	67%	12%
	부산/울산/경남	146	148	26%	61%	13%
	제주	13	13	-	-	-
성별	남성	509	495	23%	65%	12%
	여성	491	505	19%	68%	13%
연령별	18~29세	145	148	2%	88%	11%
	30대	144	151	5%	90%	5%
	40대	157	170	23%	69%	8%
	50대	211	194	31%	56%	13%
	60대	175	178	30%	55%	14%
	70대 이상	168	158	31%	45%	23%
주요 지지 정당별	더불어민주당	411	407	33%	54%	12%
	국민의힘	243	239	10%	79%	11%
	조국혁신당	43	42	-	-	-
	무당(無黨)층	255	263	9%	74%	17%
직업별	농/임/어업	26	25	-	-	-
	자영업	157	154	28%	58%	14%
	기능노무/서비스	139	137	26%	62%	12%
	사무/관리	324	328	18%	73%	9%
	전업주부	168	172	20%	65%	15%
	학생	74	75	1%	88%	11%
	무직/은퇴/기타	112	109	28%	53%	18%
성향별	보수	283	284	12%	80%	8%
	중도	333	335	22%	65%	12%
	진보	277	271	31%	61%	8%
	모름/응답거절	107	111	15%	48%	37%
대통령 직무	긍정 평가자	589	585	32%	56%	12%
	부정 평가자	314	316	6%	86%	8%
베네수엘라 사태	할 수 있는 일	332	336	10%	83%	7%
	해선 안 될 일	546	538	31%	59%	10%
평소	많이 있다	217	213	30%	61%	9%
정치에	약간 있다	488	489	21%	68%	11%
관심이	별로 없다	209	209	18%	70%	13%
	전혀 없다/모름	86	88	8%	62%	30%

- 50사례 미만은 수치 제시하지 않음. 한국갤럽 데일리 오피니언 제648호 www.gallup.co.kr

2026년 1월 3주 (13~15일)		조사완료 사례수 (명)	가중적용 사례수 (명)	주변국 정상 [4/4] 러시아 푸틴 대통령		
				호감이 간다	호감 가지 않는다	모름/ 응답거절
지역별	전체	1,000	1,000	6%	84%	10%
	서울	187	186	6%	88%	7%
	인천/경기	326	324	5%	87%	8%
	강원	30	30	-	-	-
	대전/세종/충청	106	108	3%	87%	10%
	광주/전라	95	96	9%	82%	9%
	대구/경북	97	96	5%	77%	18%
	부산/울산/경남	146	148	8%	80%	11%
	제주	13	13	-	-	-
성별	남성	509	495	7%	85%	8%
	여성	491	505	5%	83%	12%
연령별	18~29세	145	148	9%	79%	12%
	30대	144	151	4%	90%	6%
	40대	157	170	10%	84%	5%
	50대	211	194	4%	87%	9%
	60대	175	178	5%	87%	8%
	70대 이상	168	158	5%	76%	19%
주요 지지 정당별	더불어민주당	411	407	6%	85%	8%
	국민의힘	243	239	5%	88%	7%
	조국혁신당	43	42	-	-	-
	무당(無黨)층	255	263	6%	78%	16%
직업별	농/임/어업	26	25	-	-	-
	자영업	157	154	7%	87%	6%
	기능노무/서비스	139	137	5%	82%	12%
	사무/관리	324	328	7%	87%	6%
	전업주부	168	172	5%	80%	16%
	학생	74	75	7%	78%	15%
	무직/은퇴/기타	112	109	6%	83%	11%
성향별	보수	283	284	9%	87%	5%
	중도	333	335	3%	88%	8%
	진보	277	271	7%	88%	6%
	모름/응답거절	107	111	7%	55%	37%
대통령 직무	긍정 평가자	589	585	6%	85%	9%
	부정 평가자	314	316	7%	86%	7%
베네수엘라 사태	할 수 있는 일	332	336	8%	85%	7%
	해선 안 될 일	546	538	6%	89%	5%
평소	많이 있다	217	213	8%	88%	4%
정치에	약간 있다	488	489	7%	86%	8%
관심이	별로 없다	209	209	3%	86%	10%
	전혀 없다/모름	86	88	5%	60%	35%

- 50사례 미만은 수치 제시하지 않음. 한국갤럽 데일리 오피니언 제648호 www.gallup.co.kr

질문) 최근 미국이 군사작전을 통해 베네수엘라 마두로 대통령을 체포했는데요.

귀하는 이에 대해 어떻게 생각하십니까? (항목 로테이션)

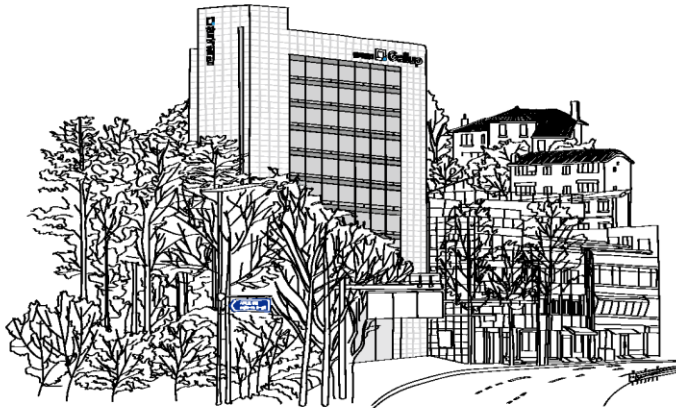
- 범죄 대응과 국익을 위해 할 수 있는 일 / 주권 침해, 내정 개입으로 해선 안 될 일

2026년 1월 3주 (13~15일)		조사완료 사례수 (명)	가중적용 사례수 (명)	미국-베네수엘라 사태 인식		
				범죄대응-국익위해 할 수 있는 일	주권침해-내정개입 해선 안 될 일	모름/ 응답거절
지역별	전체	1,000	1,000	34%	54%	13%
	서울	187	186	40%	49%	11%
	인천/경기	326	324	32%	56%	13%
	강원	30	30	-	-	-
	대전/세종/충청	106	108	30%	55%	15%
	광주/전라	95	96	27%	63%	10%
	대구/경북	97	96	38%	49%	13%
	부산/울산/경남	146	148	35%	52%	13%
	제주	13	13	-	-	-
성별	남성	509	495	37%	54%	9%
	여성	491	505	30%	53%	16%
연령별	18~29세	145	148	56%	27%	17%
	30대	144	151	42%	47%	11%
	40대	157	170	32%	59%	9%
	50대	211	194	25%	69%	6%
	60대	175	178	29%	58%	13%
	70대 이상	168	158	24%	55%	21%
주요 지지 정당별	더불어민주당	411	407	19%	73%	8%
	국민의힘	243	239	59%	29%	12%
	조국혁신당	43	42	-	-	-
	무당(無黨)층	255	263	39%	39%	22%
직업별	농/임/어업	26	25	-	-	-
	자영업	157	154	26%	66%	8%
	기능노무/서비스	139	137	36%	50%	14%
	사무/관리	324	328	36%	56%	8%
	전업주부	168	172	25%	55%	20%
	학생	74	75	54%	32%	14%
	무직/은퇴/기타	112	109	34%	49%	17%
생활 수준별	상/중상	199	200	37%	55%	7%
	중	439	439	34%	55%	11%
	중하	201	199	34%	55%	11%
	하	142	142	29%	52%	20%
성향별	보수	283	284	52%	40%	8%
	중도	333	335	32%	53%	15%
	진보	277	271	18%	77%	5%
	모름/응답거절	107	111	26%	36%	38%
대통령 직무	긍정 평가자	589	585	18%	73%	9%
	부정 평가자	314	316	62%	26%	12%
트럼프	호감 간다	187	191	81%	10%	9%
대통령에게	호감가지 않는다	712	706	21%	71%	9%
평소	많이 있다	217	213	35%	58%	7%
정치에	약간 있다	488	489	36%	55%	9%
관심이	별로 없다	209	209	32%	52%	16%
	전혀 없다/모름	86	88	19%	41%	40%

- 50사례 미만은 수치 제시하지 않음. 한국갤럽 데일리 오피니언 제648호 www.gallup.co.kr

“조사는 결코 화려하거나 스스로 빛나는
업(業)이 아니다. 사회의 명암, 좌우 대립,
빈부 문제, 정보 격차, 과거와 미래 등을
두루 살펴 매 순간 어느 한쪽으로 치우치지
않도록 스스로 경계하며 꾸준히 공부하고
탐구하는 일이다. 때로는 관행과 시류에
맞서야 하고, 때로는 비난과 질시를 묵묵히
견뎌야 한다. 어렵지만 누군가는 반드시
해야 할 일, 힘들지만 그만큼 보람된 일이다.”

조사인의 길, 박무익



한국갤럽조사연구소는 1974년 6월 박무익 회장이 설립한
한국 최초의 법인 형태 조사 전문 회사입니다.
1970년대부터 사회 주요 현안 자체 조사 결과를 발표해 왔으며,
우리 국민의 76%가 한국갤럽을 알고 있습니다.

—
한국갤럽 홈페이지 갤럽리포트 게시판을 통해 공개한 자료는
모두 한국갤럽 자산이며, 상업적 용도의 재판매를 금합니다(→ [FAQ](#)).

· 기사, 논문, SNS 공유 등 재판매 이외 용도로는
누구나, 무료로, 자유롭게 인용하실 수 있습니다.

· 인용하실 때는 반드시 출처를 밝혀 주십시오.
가능한면 조사 기간, 방법, 표본크기 등 개요까지 함께 표시하실 것을 권장합니다.

· 저희는 소수점 아래 수치를 제시하지 않는 것을 원칙으로 하고 있으니,
인용하실 때도 그에 따라 주실 것을 당부합니다.

—
한국갤럽 조사에 관심 가져주셔서 고맙습니다.

- 매주 새로운 조사 결과를 전합니다: [이메일 뉴스레터 구독 신청](#) | [카카오톡채널 추가](#)
- 문의: 전화 02-3702-2100(대표)/2571/2621/2622 또는 [홈페이지 Q&A](#)
- 주소: (본관) 03167 서울시 종로구 사직로 70, (신관) 03042 서울시 종로구 자하문로 70

—
이 문서에는 네이버 나눔글꼴과 한글과컴퓨터 함초롬체를 썼습니다.