

한국갤럽 데일리 오피니언

제647호 2026년 1월 2주 [교차집계표]

- [p.10](#) 대통령 직무 수행 평가, 긍·부정 평가 이유 | → [p.12](#) 정당 지지도 | → [p.14](#) 지방선거 결과 기대, 선호 교육감 성향 |
- [p.16](#) 기획예산처 장관 후보 이해훈 적합 여부 |
- [p.17](#) 대통령제 개헌 필요성, 5년 단임제 vs 4년 중임제, 대통령 권한

조사 개요

- 조사기간: 2026년 1월 6~8일
- 표본추출: 이동통신 3사 제공 무선전화 가상번호 무작위 추출
- 응답방식: 전화조사원 인터뷰(CATI)
- 조사대상: 전국 만 18세 이상 1,000명
- 표본오차: $\pm 3.1\%$ 포인트(95% 신뢰수준) - [주요 지표 표본오차·신뢰구간·상대표본오차 제시](#)
- 접촉률: 46.5%(전체 투입 유효 번호 대비 통화 연결)
- 응답률: 11.6%(총통화 8,625명 중 1,000명 응답 완료)
- 의뢰처: 한국갤럽 자체 조사

갤럽리포트 → [G20260109](#)

한국갤럽 데일리 오피니언 독자 여러분, 안녕하세요?

1974년 문을 연 저희 연구소가 지금까지 얻은 명성은
조사에 협조해주시고 관심 있게 봐 주신 분들 덕분입니다.

그에 보답하는 마음에서 1970년대부터 자체 조사 결과로 단행본을
펴냈고, 1990년대에는 조사 전문 데이터베이스를 구축했습니다.
2012년부터는 자체 조사를 정례화해 매주 새로운 결과를 공개하여
누구나 무료로 활용할 수 있도록 했습니다.

여론조사의 홍수 속에 '정확한 자' 하나를 제공하고자 시작한
저희 노력이 여론의 흐름을 읽으시는 데 도움되기를 바랍니다.
한국갤럽에 몸 담고 있는 한 사람, 한 사람은 공정하고 신뢰받는
조사회사로서 사명을 다하기 위해 계속 노력하겠습니다.

데일리 오피니언은 전화조사원이 직접 묻고 응답 받는 인터뷰(CATI) 방식으로 진행합니다.

모집단 대표성을 우선시하여 2012년부터 무작위발생(RDD: Random Digit Dialing)한 무선전화 번호를
기본 표본추출틀로 활용해 왔으나, 최근 전화조사 응답률(접촉 대비 조사 참여 완료 비율) 급락과
무선전화 이용자 특성에 따른 응답률 불균형성 심화에 대응하기 위해서 2023년 7월부터 무선전화 가상번호로 변경합니다.

여론조사 바로 보기

자주 물으시는 질문과 답글, 여론조사에 대한 이해를 돕는 한국갤럽 홈페이지 게시물 링크입니다. 클릭하면 연결됩니다.

NEW → [‘샤이 보터\(shy voter\)’, 허상\(虛像\)인가 실상\(實像\)인가?](#)

→ [제21대 대통령선거 과정으로 본 전화여론조사의 효용과 조사방법별 차이](#)

→ [제22대 국회의원선거 여론조사는 어떻게?: 평가 및 과제](#) (중앙여심위 선거여론조사 백서 기고문)

→ [정당별 의석수와 후보 득표율 차이: 사전 선거여론조사의 유용성 #국회의원선거](#)

→ [전화조사 콜백과 응답률 분석: 무선전화 가상번호 | 선거여론조사 관점에서 이동통신사 간 이용자 특성과 성향 차이](#)

→ [데일리 오피니언 표본설계: 무선전화 가상번호](#) (2023년 7월~) | [무선전화 RDD](#) (2012년 1월~)

→ [경제에 대한 생각: 체감 지표의 측정과 특성](#)

→ [정치에 대한 생각: 주요 지표 각각의 개념, 측정, 특성](#)

→ [무선전화 RDD, 가상번호, 알뜰폰: 선거여론조사 관점에서 알뜰폰 가입자와 비가입자 간 성향 차이 분석](#)

→ [전화조사 콜백, 폭넓은 여론 수렴을 위한 필수 절차입니다: 콜 차수별 응답자 프로파일·정치적 성향 분석](#)

→ [정치 고관심층 위주 조사는 전체 여론을 왜곡합니다: 정치 관심도와 여론조사](#)

→ [알고 보면 틀릴날썹하지 않습니다: 차기 정치지도자 선호도 질문 방식과 조사방법 간 차이](#)

→ [교육수준·생활수준과 정치적 태도: 저학력·저소득층이 더 보수적인가?](#)

→ [조사방법이 다르면 결과도 다릅니다: 같은 시기 상반된 조사 결과가 나오는 이유](#)

→ [표본오차보다 훨씬 작은 변동에 의미를 부여하는 행위는 해석이 아니라 허구\(虛構\)입니다](#)

→ [여론조사 결과는 옳고 그름의 잣대가 아니라, 다양한 의견의 중간점이 어디쯤인지 가늠하는 이정표 역할을 할 뿐입니다](#)

→ [평소 정당 지지도는 현시점 유권자의 정당에 대한 태도로, 선거 결과에 대한 예측이 아닙니다](#)

→ [오보\(誤報\)에 가까울 만큼 여론조사에 대한 무지\(無知\)를 드러낸 기사가 많습니다: 부끄러운 여론조사 보도](#)

→ [여론조사는 정치 도구가 아니라 확률과 통계에 기반한 과학적 절차입니다: 한계와 오해](#)

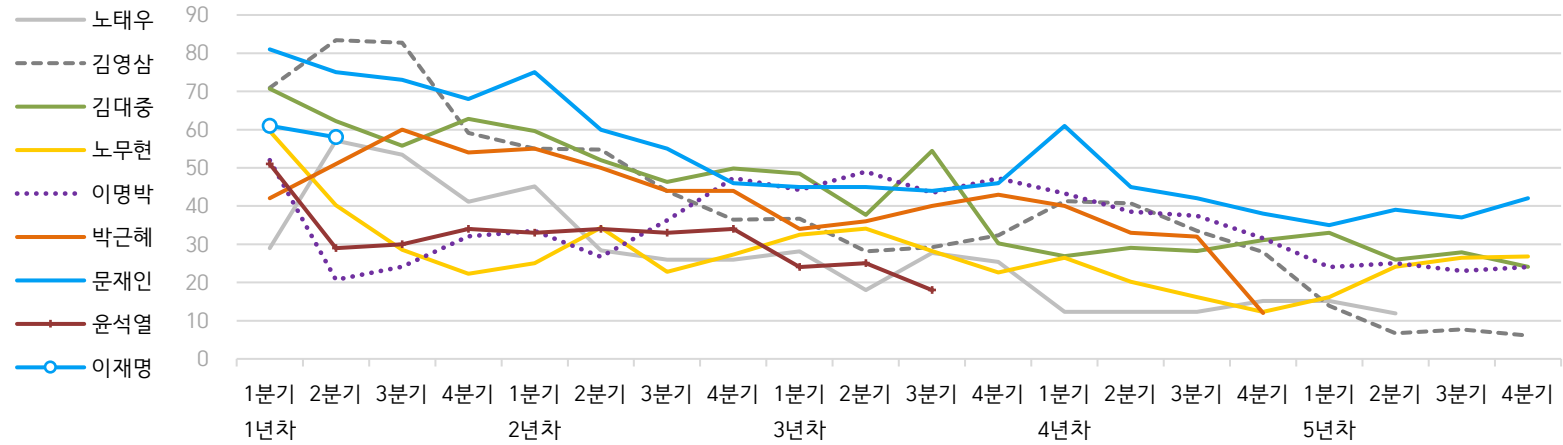
→ [한국갤럽 유무선RDD 전화조사, 선거여론조사 관련 학술 논문 다운로드](#)

→ [여론조사의 이해와 활용에 관한 다양한 시각을 담은 기사/칼럼/인터뷰](#)

→ [한국갤럽 데일리 오피니언의 시작: 사회적 책임과 중립\(中立\)](#)

→ [The Gallup Legacy at 120 Years: 갤럽 인터내셔널 설립자 조지 갤럽 박사 탄생 120주년을 맞아](#)

● 역대 대통령 직무 수행 긍정률 1988~2025 (%)



● 역대 대통령 직무 수행 평가 1988~2025 (%)

대통령	재임 분기	1년차				2년차				3년차				4년차				5년차			
		1분기	2분기	3분기	4분기	1분기	2분기	3분기	4분기	1분기	2분기	3분기	4분기	1분기	2분기	3분기	4분기	1분기	2분기	3분기	4분기
13대 노태우 1988~1993	긍정	29	57	53	41	45	28	26	-	28	18	28	25	12	-	-	15	-	12	-	-
	부정	46	16	25	27	25	41	45	-	40	62	55	54	40	-	-	41	-	56	-	-
14대 김영삼 1993~1998	긍정	71	83	83	59	55	55	44	36	37	28	29	32	41	41	34	28	14	7	8	6
	부정	7	4	6	18	24	21	25	33	34	41	45	39	33	37	40	47	65	74	78	74
15대 김대중 1998~2003	긍정	71	62	56	63	60	52	46	50	49	38	54	30	27	29	28	31	33	26	28	24
	부정	7	11	17	14	16	22	29	24	20	26	18	51	55	52	49	49	41	53	52	56
16대 노무현 2003~2008	긍정	60	40	29	22	25	34	23	27	33	34	28	23	27	20	16	12	16	24	27	27
	부정	19	41	53	62	57	46	60	57	55	53	61	67	63	70	74	79	78	66	64	62
17대 이명박 2008~2013	긍정	52	21	24	32	34	27	36	47	44	49	44	47	43	39	37	32	25	25	23	24
	부정	29	69	65	55	55	55	55	45	45	41	43	41	49	54	55	60	62	58	59	63
18대 박근혜 2013~2016	긍정	42	51	60	54	55	50	44	44	34	36	40	43	40	33	32	12				
	부정	23	23	21	33	34	39	46	45	56	54	51	46	49	53	55	80				
19대 문재인 2017~2022	긍정	81	75	73	68	75	60	55	46	45	45	44	46	61	45	42	38	35	39	37	42
	부정	11	17	19	23	15	30	36	44	45	46	48	46	30	45	48	53	56	53	56	51
20대 윤석열 2022~2024	긍정	50	29	30	34	33	34	33	34	24	25	18									
	부정	36	61	61	57	58	57	58	58	67	65	73									
21대 이재명 2025~2030	긍정	60	58																		
	부정	29	32																		

질문) 귀하는 요즘 ○○○ 대통령이 대통령으로서의 직무를 잘 수행하고 있다고 보십니까, 아니면 잘못 수행하고 있다고 보십니까?

(긍정/부정을 답하지 않은 경우 재질문) 굳이 말씀하신다면, '잘하고 있다'와 '잘못하고 있다' 중 어느 쪽입니까?

- 역대 대통령 평가에는 모두 동일 질문 방식 적용(2점 척도, 재질문 1회). '잘하고 있다' → 긍정, '잘못하고 있다' → 부정 평가 비율
- 1988~2011년은 분기 내 여러 조사 결과의 중위수, 2012년 이후는 데일리 오피니언 매주 조사의 분기별 평균 기준 제시
- 박근혜 대통령 4년차 4분기 직무 긍정률: 2016년 10월 4주간 평균 24% → 11~12월 6주간 평균 5%. 이후 직무 정지, 2017년 3월 10일 파면
- 윤석열 대통령 3년차 3분기 직무 긍정률: 2024년 10~11월 7주간 평균 20% → 12월 1주 16%, 2주 11%. 이후 직무 정지, 2025년 4월 4일 파면
- 재임 연차별 1분기 기준: 13~18대(2월 취임) 1~3월, 19~20대(5월 취임) 4~6월, 21대(6월 취임) 7~9월. 한국갤럽 데일리 오피니언 www.gallup.co.kr

주간 응답자 특성표

주요 분석 단위별 표본오차(95% 신뢰수준 기준)와 지역/성/지지정당/직업/생활수준/성향과 연령 분포 구성입니다. 2025년 12월 말 행정안전부 주민등록인구 기준 8개 권역/성/연령별 셀 가중 결과

응답자 특성표 2026년 1월 2주 (6~8일)	조사완료		가중값 적용 기준		가중값 배율 (B/A)	표본오차 95% 신뢰수준
	사례수 (명) (A)	비율	사례수 (명) (B)	비율		
전체	1,000	100%	1,000	100%	1.00	±3.1%P
지역별						
서울	184	18%	186	19%	1.01	±7%P
인천/경기	320	32%	324	32%	1.01	±6%P
강원	30	3%	30	3%	1.00	±18%P
대전/세종/충청	108	11%	108	11%	1.00	±9%P
광주/전라	97	10%	96	10%	0.98	±10%P
대구/경북	94	9%	96	10%	1.02	±10%P
부산/울산/경남	154	15%	148	15%	0.96	±8%P
제주	13	1%	13	1%	1.00	±27%P
성별						
남성	496	50%	495	50%	0.99	±4%P
여성	504	50%	505	51%	1.00	±4%P
연령별						
18~29세	142	14%	149	15%	1.04	±8%P
30대	139	14%	150	15%	1.07	±8%P
40대	178	18%	170	17%	0.95	±7%P
50대	207	21%	194	19%	0.93	±7%P
60대	174	17%	178	18%	1.02	±7%P
70대 이상	160	16%	158	16%	0.98	±8%P

- 표본오차는 조사완료 사례수 기준. 세부 단위 표본오차는 소수점 이하 반올림하여 제시
- 가중값 적용 기준 사례수는 2025년 12월 말 행안부 주민등록인구 지역/성/연령비를 따름
- 가중값 배율은 소수점 이하 셋째 자리 버림
- 한국갤럽 데일리 오피니언 제647호 www.gallup.co.kr

응답자 특성표 2026년 1월 2주 (6~8일)		조사완료 사례수 (명)	주민등록인구 기준 가중값 적용 결과						
			가중적용 사례수	연령 분포					
				18~29세	30대	40대	50대	60대	70대+
전체		1,000	1,000	15%	15%	17%	19%	18%	16%
지역별	서울	184	186	17%	18%	16%	18%	16%	15%
	인천/경기	320	324	15%	16%	18%	20%	17%	13%
	강원	30	30	-	-	-	-	-	-
	대전/세종/충청	108	108	15%	15%	17%	19%	18%	16%
	광주/전라	97	96	14%	12%	16%	20%	19%	20%
	대구/경북	94	96	13%	13%	16%	20%	20%	19%
	부산/울산/경남	154	148	13%	13%	17%	20%	19%	17%
	제주	13	13	-	-	-	-	-	-
성별	남성	496	495	16%	16%	18%	20%	18%	14%
	여성	504	505	14%	14%	17%	19%	18%	18%
주요 지지	더불어민주당	451	448	11%	10%	21%	27%	18%	14%
지지	국민의힘	258	260	13%	18%	11%	14%	19%	25%
정당별	조국혁신당	28	28	-	-	-	-	-	-
	무당(無黨)층	209	210	23%	22%	15%	10%	17%	11%
직업별	농/임/어업	21	21	-	-	-	-	-	-
	자영업	173	170	2%	12%	28%	28%	22%	8%
	기능노무/서비스	140	142	9%	17%	16%	27%	23%	9%
	사무/관리	287	290	13%	30%	28%	21%	7%	2%
	전업주부	191	183	-	6%	10%	19%	28%	36%
	학생	79	81	96%	4%	-	-	-	-
	무직/은퇴/기타	109	113	16%	4%	3%	6%	27%	44%
	생활 수준별	상/중상	191	192	23%	17%	21%	21%	11%
수준별	중	451	452	18%	16%	18%	19%	17%	13%
	중하	207	204	6%	15%	17%	24%	20%	19%
	하	136	137	8%	12%	10%	13%	28%	29%
성향별 [I]	(매우+약간) 보수	287	288	13%	20%	13%	14%	19%	21%
	중도적	324	329	19%	18%	19%	17%	18%	9%
	(매우+약간) 진보	285	282	11%	7%	21%	31%	17%	12%
	모름/응답거절	104	101	17%	13%	10%	9%	14%	36%
성향별 [II]	매우 보수적	72	72	11%	23%	4%	14%	26%	22%
	약간 보수적	215	216	14%	19%	16%	14%	16%	21%
	중도적	324	329	19%	18%	19%	17%	18%	9%
	약간 진보적	220	218	14%	7%	21%	29%	17%	11%
	매우 진보적	65	64	2%	7%	21%	38%	17%	15%
	평소 정치에 관심이								
	많이 있다	260	258	3%	8%	19%	24%	22%	23%
	약간 있다	498	498	14%	14%	20%	21%	17%	13%
	별로 없다	169	171	30%	21%	10%	11%	14%	14%
	전혀 없다/모름	73	73	26%	28%	6%	9%	15%	17%

- 50사례 미만은 수치 제시하지 않음. 한국갤럽 데일리 오피니언 제647호 www.gallup.co.kr

조사완료 응답자 특성표

2026년 1월 2주 (6~8일)		조사완료 사례수 (명)			가중적용 기준 사례수 (명)		
		계	남성	여성	계	남성	여성
전국	합계	1,000	496	504	1,000	495	505
	18~29세	142	78	64	149	77	72
	30대	139	75	64	150	79	72
	40대	178	89	89	170	87	84
	50대	207	108	99	194	98	96
	60대	174	83	91	178	88	90
	70대 이상	160	63	97	158	67	91
서울	소계	184	91	93	186	89	97
	18~29세	30	14	16	32	15	17
	30대	38	19	19	33	16	16
	40대	29	18	11	31	15	16
	50대	35	18	17	33	16	17
	60대	25	12	13	30	14	16
	70대 이상	27	10	17	28	12	16
인천/경기	소계	320	156	164	324	162	162
	18~29세	45	23	22	50	26	24
	30대	46	24	22	53	28	25
	40대	63	29	34	60	31	29
	50대	64	34	30	65	32	32
	60대	58	29	29	55	27	28
	70대 이상	44	17	27	42	18	24
강원	소계	30	15	15	30	15	15
	18~29세	4	2	2	4	2	2
	30대	4	2	2	4	2	2
	40대	4	2	2	4	2	2
	50대	6	3	3	6	3	3
	60대	6	3	3	6	3	3
	70대 이상	6	3	3	6	3	3
대전/세종/충청	소계	108	56	52	108	55	53
	18~29세	15	10	5	16	9	7
	30대	13	8	5	16	9	7
	40대	22	12	10	18	10	9
	50대	24	13	11	21	11	10
	60대	17	7	10	19	10	10
	70대 이상	17	6	11	18	7	10

(오른쪽 표로 이어짐)

(왼쪽 표에서 이어짐)		조사완료 사례수 (명)			가중적용 기준 사례수 (명)		
		계	남성	여성	계	남성	여성
광주/전라	소계	97	47	50	96	48	48
	18~29세	14	9	5	13	7	6
	30대	10	6	4	12	6	6
	40대	12	4	8	15	8	7
	50대	22	12	10	19	10	9
	60대	18	8	10	18	9	9
	70대 이상	21	8	13	19	8	11
대구/경북	소계	94	47	47	96	47	48
	18~29세	9	6	3	13	7	6
	30대	8	5	3	12	7	6
	40대	18	9	9	15	8	7
	50대	18	9	9	19	10	9
	60대	20	10	10	19	9	10
	70대 이상	21	8	13	18	7	11
부산/울산/경남	소계	154	77	77	148	73	75
	18~29세	23	13	10	20	11	9
	30대	18	10	8	20	10	9
	40대	28	14	14	25	13	12
	50대	35	17	18	29	15	15
	60대	28	13	15	29	14	15
	70대 이상	22	10	12	26	11	15
제주	소계	13	7	6	13	6	6
	18~29세	2	1	1	2	1	1
	30대	2	1	1	2	1	1
	40대	2	1	1	2	1	1
	50대	3	2	1	3	1	1
	60대	2	1	1	2	1	1
	70대 이상	2	1	1	2	1	1

중앙선거여론조사심의위원회 선거여론조사기준에 따라 지역(8개 권역)/성/연령별 조사완료 사례수와 가중값 적용 기준 사례수를 함께 제시합니다.

각 사례수 합계나 소계는 최대 ±2까지 차이가 날 수 있습니다.

1,000명을 권역(8)*성(2)*연령대(6)=96개 셀별 할당 시

소수점 아래 반올림이 발생하기 때문입니다.

이는 조사 결과 해석에는 어떤 영향도 주지 않는 자연스럽고 불가피한 현상입니다.

가중값 적용 기준 사례수는 2025년 12월 말 행정안전부 주민등록인구 기반입니다.

한국갤럽 데일리 오피니언은

이동통신 3사 제공 무선전화 가상번호를 무작위 추출해 조사한다.

주요 지표(대통령 직무 수행 평가, 정당 지지도)에 대한
모수 추정치의 신뢰 범위와 정도를 나타내는 95% 신뢰구간과
상대표준오차를 고려하여 해석하시길 바란다.

95% 신뢰구간

모수가 이 구간 안에 있을 확률이 95%라는 의미로,
이 구간 안에서의 수치 변동은 실제 변화인지 오차인지 단정할 수 없다.
예컨대 전국 1,000명 조사에서 서울 186명(조사완료 사례수) 기준
표본오차는 95% 신뢰수준에서 $\pm 7\%$ 포인트다. 서울 조사 결과값이
50%라면 95% 신뢰구간은 하한 43%, 상한 57%다. 이때 50%는 같은
방식으로 100번 조사했을 때 95번 정도는 43~57% 사이로 나올 수 있고,
5번 정도는 이 구간을 벗어날 수 있음을 의미하는 추정치다.

상대표준오차

통계 신뢰성 지표로, 표준오차를 평균(추정치)으로 나눈 값이다.
수치가 작을수록 측정값의 변동성이 작고, 더 신뢰할 수 있다고 본다.
단, 추정치가 극히 작으면 상대표준오차가 커지는 특성이 있으므로
이때는 95% 신뢰구간을 참고해야 한다.

5% 미만: 매우 좋음

5% 이상 ~ 15% 미만: 좋은 편

15% 이상 ~ 25% 미만: 허용 가능한 수준

25% 이상: 신뢰하기 어려우므로 이용 시 주의 요망

● 대통령 직무 수행 평가 표준오차, 신뢰구간, 상대표준오차

2026년 1월 2주 (6~8일)	조사완료 사례수 (명)	대통령 직무 수행 평가	추정치	표준 오차	95% 신뢰구간		상대 표준오차
					하한	상한	
전체	1,000	잘하고 있다 잘못하고 있다	60% 33%	1.4% 1.4%	57% 30%	63% 36%	2.4% 4.3%
지역별 서울	184	잘하고 있다 잘못하고 있다	59% 34%	3.5% 3.4%	52% 28%	66% 41%	5.9% 9.9%
		잘하고 있다 잘못하고 있다	65% 30%	2.5% 2.4%	60% 25%	69% 35%	3.8% 8.2%
인천/경기	320	잘하고 있다 잘못하고 있다	65% 30%	2.5% 2.4%	60% 25%	69% 35%	3.8% 8.2%
강원	30	잘하고 있다 잘못하고 있다		9.2% 8.4%			15.0% 26.3%
		잘하고 있다 잘못하고 있다	58% 31%	4.8% 4.7%	48% 23%	67% 41%	8.3% 15.1%
대전/세종/충청	108	잘하고 있다 잘못하고 있다	58% 31%	4.8% 4.7%	48% 23%	67% 41%	8.3% 15.1%
광주/전라	97	잘하고 있다 잘못하고 있다	82% 13%	3.8% 3.3%	73% 8%	88% 21%	4.6% 25.3%
		잘하고 있다 잘못하고 있다	39% 43%	4.2% 4.8%	31% 34%	48% 52%	10.8% 11.1%
대구/경북	94	잘하고 있다 잘못하고 있다	39% 43%	4.2% 4.8%	31% 34%	48% 52%	10.8% 11.1%
부산/울산/경남	154	잘하고 있다 잘못하고 있다	49% 46%	3.9% 3.9%	41% 39%	56% 54%	8.1% 8.4%
		잘하고 있다 잘못하고 있다		13.8% 12.5%			19.6% 55.1%
제주	13	잘하고 있다 잘못하고 있다		13.8% 12.5%			19.6% 55.1%
		잘하고 있다 잘못하고 있다	58% 35%	2.0% 2.0%	54% 31%	62% 39%	3.4% 5.7%
성별 남성	496	잘하고 있다 잘못하고 있다	58% 35%	2.0% 2.0%	54% 31%	62% 39%	3.4% 5.7%
		잘하고 있다 잘못하고 있다	61% 30%	2.1% 2.0%	57% 27%	65% 35%	3.4% 6.6%
여성	504	잘하고 있다 잘못하고 있다	61% 30%	2.1% 2.0%	57% 27%	65% 35%	3.4% 6.6%
		잘하고 있다 잘못하고 있다	46% 46%	3.9% 4.0%	38% 39%	54% 54%	8.6% 8.6%
연령별 18~29세	142	잘하고 있다 잘못하고 있다	46% 46%	3.9% 4.0%	38% 39%	54% 54%	8.6% 8.6%
		잘하고 있다 잘못하고 있다	50% 44%	4.0% 4.0%	42% 36%	58% 52%	8.0% 9.1%
30대	139	잘하고 있다 잘못하고 있다	50% 44%	4.0% 4.0%	42% 36%	58% 52%	8.0% 9.1%
		잘하고 있다 잘못하고 있다	75% 20%	3.1% 2.9%	68% 15%	80% 27%	4.2% 14.1%
40대	178	잘하고 있다 잘못하고 있다	75% 20%	3.1% 2.9%	68% 15%	80% 27%	4.2% 14.1%
		잘하고 있다 잘못하고 있다	77% 21%	2.8% 2.7%	71% 16%	82% 27%	3.6% 12.9%
50대	207	잘하고 있다 잘못하고 있다	77% 21%	2.8% 2.7%	71% 16%	82% 27%	3.6% 12.9%
		잘하고 있다 잘못하고 있다	56% 34%	3.6% 3.6%	49% 27%	63% 41%	6.3% 10.5%
60대	174	잘하고 있다 잘못하고 있다	56% 34%	3.6% 3.6%	49% 27%	63% 41%	6.3% 10.5%
		잘하고 있다 잘못하고 있다	49% 36%	4.0% 3.9%	42% 29%	57% 44%	8.0% 10.7%
70대 이상	160	잘하고 있다 잘못하고 있다	49% 36%	4.0% 3.9%	42% 29%	57% 44%	8.0% 10.7%
		잘하고 있다 잘못하고 있다					

- 50사례 미만은 추정치 제시하지 않음. 한국갤럽 데일리 오피니언 제647호 www.gallup.co.kr

● 주요 정당 지지도 표준오차, 신뢰구간, 상대표준오차 [1/2]

2026년 1월 2주 (6~8일)	조사완료 사례수 (명)	지지 정당	추정치	표준 오차	95% 신뢰구간		상대 표준 오차
					하한	상한	
전체	1,000	더불어민주당	45%	1.5%	42%	48%	3%
		국민의힘	26%	1.3%	24%	29%	5%
		조국혁신당	3%	0.5%	2%	4%	19%
		무당(無黨)층	21%	1.3%	19%	24%	6%
지역별 서울	184	더불어민주당	49%	3.7%	42%	56%	8%
		국민의힘	21%	3.0%	16%	28%	14%
		조국혁신당	3%	1.3%	1%	7%	44%
		무당층	20%	2.9%	15%	26%	14%
인천/경기	320	더불어민주당	46%	2.6%	41%	51%	6%
		국민의힘	24%	2.3%	20%	29%	10%
		조국혁신당	2%	0.8%	1%	5%	35%
		무당층	21%	2.3%	17%	26%	11%
강원	30	더불어민주당		9.4%			21%
		국민의힘		9.1%			24%
		조국혁신당					
		무당층		6.2%			49%
대전/세종/충청	108	더불어민주당	48%	4.8%	39%	57%	10%
		국민의힘	24%	4.4%	16%	33%	19%
		조국혁신당	2%	1.4%	1%	8%	58%
		무당층	24%	4.0%	17%	33%	17%
광주/전라	97	더불어민주당	66%	5.0%	56%	75%	8%
		국민의힘	7%	2.7%	3%	14%	41%
		조국혁신당	7%	3.0%	3%	15%	43%
		무당층	16%	3.7%	10%	25%	23%
대구/경북	94	더불어민주당	24%	4.6%	16%	34%	19%
		국민의힘	51%	4.5%	42%	59%	9%
		조국혁신당	1%	1.1%	0%	8%	100%
		무당층	23%	4.7%	15%	33%	21%
부산/울산/경남	154	더불어민주당	31%	3.6%	24%	38%	12%
		국민의힘	35%	3.7%	28%	43%	11%
		조국혁신당	3%	1.5%	1%	8%	44%
		무당층	24%	3.5%	18%	32%	14%
제주	13	더불어민주당		10.8%			14%
		국민의힘					
		조국혁신당					
		무당층		10.8%			46%

- 50사례 미만은 추정치 제시하지 않음. 한국갤럽 데일리 오피니언 제647호 www.gallup.co.kr

● 주요 정당 지지도 표준오차, 신뢰구간, 상대표준오차 [2/2]

2026년 1월 2주 (6~8일)	조사완료 사례수 (명)	지지 정당	추정치	표준 오차	95% 신뢰구간		상대 표준 오차
					하한	상한	
성별 남성	496	더불어민주당	41%	2.1%	37%	45%	5%
		국민의힘	26%	1.9%	22%	30%	7%
		조국혁신당	4%	0.9%	2%	6%	24%
		무당층	23%	1.8%	19%	26%	8%
여성	504	더불어민주당	48%	2.2%	44%	53%	5%
		국민의힘	26%	1.8%	23%	30%	7%
		조국혁신당	2%	0.6%	1%	4%	31%
		무당층	19%	1.8%	16%	23%	9%
연령별 18~29세	142	더불어민주당	34%	4.0%	27%	43%	12%
		국민의힘	23%	3.5%	17%	31%	15%
		조국혁신당	1%	0.5%	0%	4%	100%
		무당층	33%	4.1%	26%	41%	12%
30대	139	더불어민주당	29%	3.9%	22%	37%	14%
		국민의힘	32%	4.0%	24%	40%	13%
		조국혁신당	1%	0.9%	0%	5%	71%
		무당층	31%	4.2%	24%	40%	13%
40대	178	더불어민주당	55%	3.8%	48%	62%	7%
		국민의힘	16%	2.6%	12%	22%	16%
		조국혁신당	5%	1.9%	3%	11%	37%
		무당층	19%	2.8%	14%	25%	15%
50대	207	더불어민주당	62%	3.3%	55%	68%	5%
		국민의힘	18%	2.6%	14%	24%	14%
		조국혁신당	5%	1.5%	3%	9%	31%
		무당층	11%	2.2%	8%	16%	19%
60대	174	더불어민주당	44%	3.6%	37%	51%	8%
		국민의힘	27%	3.3%	21%	34%	12%
		조국혁신당	3%	1.4%	2%	7%	40%
		무당층	20%	3.0%	15%	27%	15%
70대 이상	160	더불어민주당	39%	3.7%	32%	46%	10%
		국민의힘	42%	3.6%	35%	49%	9%
		조국혁신당	1%	0.6%	0%	4%	100%
		무당층	15%	2.8%	10%	21%	18%

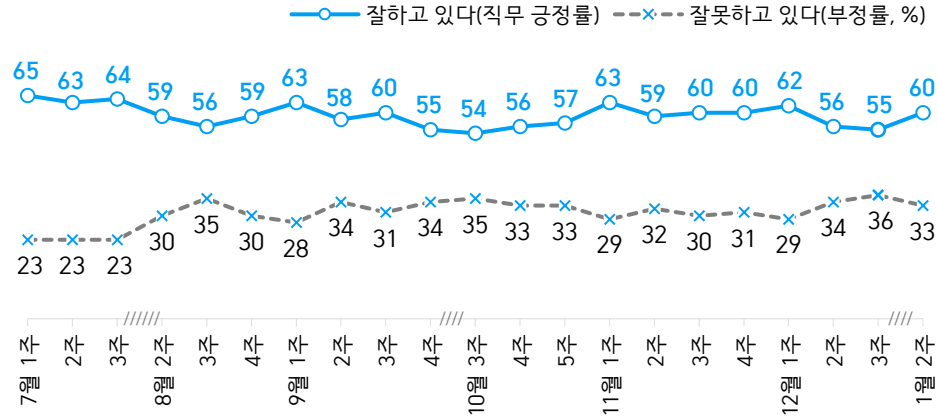
- 한국갤럽 데일리 오피니언 제647호 www.gallup.co.kr

대통령 직무 수행 평가, 정당 지지도: 최근 6개월 지표 추이

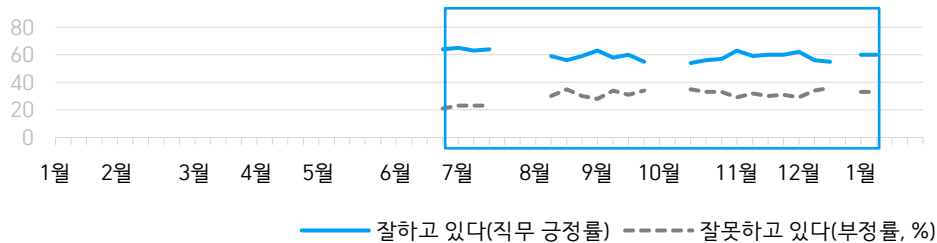
매주 화~목 전화조사(CATI) | 표본추출: 무선전화 RDD(~2023년 6월), 무선전화 가상번호(7월~) | 매주 유효표본 약 1,000명 | 표본오차 ±3.1%포인트(95% 신뢰수준)

질문) 귀하는 요즘 이재명 대통령이 대통령으로서의 직무를 잘 수행하고 있다고 보십니까, 아니면 잘못 수행하고 있다고 보십니까? (긍정/부정을 답하지 않은 경우 재질문)
굳이 말씀하신다면, '잘하고 있다'와 '잘못하고 있다' 중 어느 쪽입니까?

● 대통령 직무 수행 평가: 2026년, 최근 6개월



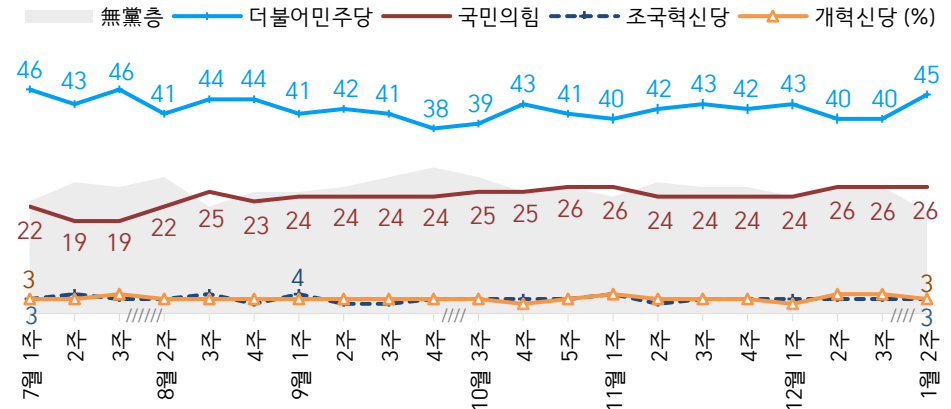
● 대통령 직무 수행 평가 2025-2026



- 제21대 이재명 대통령 취임 4주 차부터 직무 수행 평가. 2025년 6월 3일 당선, 4일 취임
- 2023년부터 주중 조사 기간(화~목) 중 휴무일 포함 시, 연말연시·여름휴가철 일정 기간 데일리 조사 생
- 매주 전국 유권자 약 1,000명 전화조사(CATI). 한국갤럽 데일리 오피니언 제647호 www.gallup.co.kr

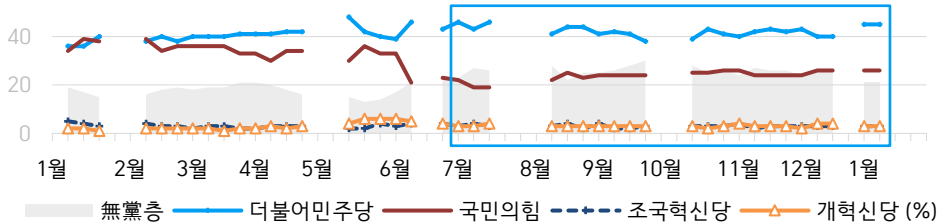
질문) 귀하는 다음 중 어느 정당 또는 단체를 지지하십니까? 보기를 순환하여 불러드리겠습니다.
(‘모름/없음’인 경우 재질문) 그럼, 본인 성향은 어느 정당/단체에 조금이라도 더 가깝습니까?

● 정당 지지도: 2026년, 최근 6개월



- 진보당 1%, 이외 정당/단체 1%

● 주요 정당 지지도 2025-2026



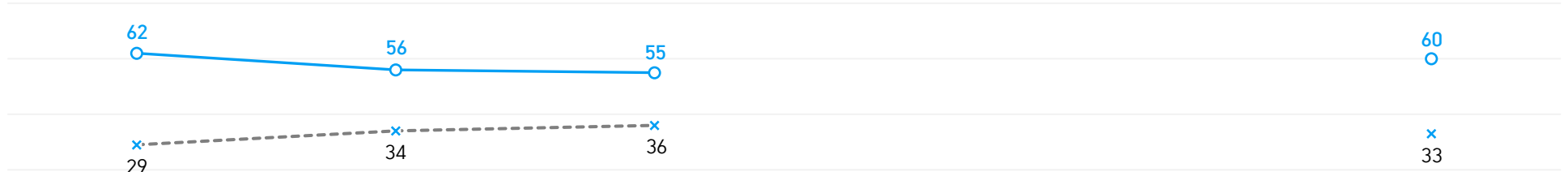
- 무당(無黨)층='현재 지지하는 정당 없음/모름/응답거절'
- 2023년부터 주중 조사 기간(화~목) 중 휴무일 포함 시, 연말연시·여름휴가철 일정 기간 데일리 조사 생
- 매주 전국 유권자 약 1,000명 전화조사(CATI). 한국갤럽 데일리 오피니언 제647호 www.gallup.co.kr

최근 6주간 대통령 직무 수행 평가와 주요 정치 이슈

질문 귀하는 요즘 이재명 대통령이 대통령으로서의 직무를 잘 수행하고 있다고 보십니까, 혹은 잘못 수행하고 있다고 보십니까?
(긍정/부정을 답하지 않은 경우 재질문) 굳이 말씀하신다면, '잘하고 있다'와 '잘못하고 있다' 중 어느 쪽입니까?

● 대통령 직무 수행 평가: 2026년, 최근 6주

—○— 잘하고 있다(직무 긍정률) -x- 잘못하고 있다(부정률, %)



12월 1주(2~4일)	12월 2주(9~11일)	12월 3주(16~18일)	12월 4주(22~26일)	1월 1주(12/29-1/2)	1월 2주(6~8일)
29 경찰, '쿠팡 3,370만 개인정보 유출' 수사 착수 1 李 , '징벌적 손해배상제' 언급 2 李 , '종교의 조직적 정치 개입은 헌법 위반, 해산 명령 등 제도적 대응 검토' 3 12.3 비상계엄 1년; 李 '내란 청산 계속' - 배당소득 분리과세(최고세율 30%), 법인세 전 구간 1%p 인상 - 내년도 예산안(728조) 통과 - 특검, 김건희 '15년·20억' 구형 4 '인사청탁 문자' 문진석 사과, 김남국 사퇴 5 민주당 '1인 1표제, 공천 룰 변경안' 부결 * 국민의힘, '친한계 징계, 계엄 사과,尹 단절' 내부 이견 * 쿠팡 2차 피해 우려 확산	7 대통령실, '6개월 성과' 발표 - 범여권, 범야권 31인 공동발의 국가보안법 폐지안 비판 8 李 , '5국 3특 중심 균형발전' - 李 , SNS에서 정원오 언급·격려 - 국민의힘, '성추행 의혹' 민주 장경태 국회 윤리위 제소 9 국민의힘, '필리버스터 강제 중단' 국회의장 비판 10 李 , '통일교 굿몐 수수 의혹, 여야 관계없이 엄정 수사' - 정부, 'AI 생성물 표시제' 도입 - 국민의힘 비례대표 의원 인요한 사퇴, 이소희 승계 11 '통일교 의혹' 전재수 장관 사퇴 / 국민의힘·개혁신당, 특검 요구 12 李 , '세종 집무실 조속 추진' / '환단고기' 언급 논란 * '소년법 의혹' 조진웅 은퇴에 정치권 공방 * 대통령실 청와대 복귀, 해양수산부 부산 이전 시작	14 국회 3박4일 필리버스터 종료 15 민주당, '2차 종합 특검 추진, 통일교 특검 수용 불가' - 내란 특검 기소 사건 첫 선고, '계엄 위법성' 인정 노상원 1심 징역 2년 16 李 , '응급실 뺑뺑이 대책 마련, 탈모 건보 적용 검토' 17 국민의힘·개혁신당, 통일교 의혹 특검 추진 공조 - 쿠팡 청문회 핵심 증인 전원 불출석; 정부, 영업 정지 논의 18 대법원, 내란전담재판부 설치 예규 제정 - 현재, 조지호 경찰청장 파면 * 정부 부처별 업무보고 생중계 * 국민의힘, '친한' 김종혁 중징계에 계파 갈등 심화	20 일회용 컵 유상 제공 방침 22 경찰, '여론조사비 대납 의혹' 이준석 무혐의 결론 23 '생중계 부처 업무보고' 종료 - 李 , 부산 해양수산부 임시청사 개청식 참석 24 국회 2박3일 필리버스터 종료 25 쿠팡, 고객정보 유출 자체 조사 결과 발표 / 사태 축소 논란	28 초대 기획예산처 장관 후보 이해훈 지명 / 여권 일부 반발 / 국민의힘 '해당 행위' 제명 29 대통령실 공간·명칭·로고 '청와대' 환원 / 李 , 첫 출근 30 '갑질·특혜 의혹' 김병기 원내대표직 사퇴 - 통일부, 北 노동신문 열람 개방 - 쿠팡 연석 청문회 / 보상안 비판, 산재 은폐 의혹,, 과로사 논란 등 거론 - 국민의힘 당무위 '한동훈 가족 윤석열 비방 확인', 윤리위 회부 - 유철환 국민권익위원장 사의 1 민주당, '공천헌금 의혹' 강선우 제명 / 김병기 정계 철차 2 李 , '하나의 중국 존중' - 광주·전남 행정통합 추진 선언 * 정부, 원·달러 환율 적극 개입	3 정청래, '공천헌금 의혹 사과, 무관용 원칙 조치' 4 李 , 3박4일 일정 중국 국빈 방문 / 재중 한국인 간담회 - 靑 대변인 '진영 무관 계속 대응' 5 한중 정상회담, '양국 관계 복원' 6 KOSPI 증가 4,500 돌파 7 장동혁, 비상계엄 대국민 사과 / 3대 채신안, 당명 개정 추진 - KOSPI 장중 4,600 돌파 - 李 , 상해 임시정부 청사 방문 후 귀국 8 李 , '국익 중심 실용 외교' * 미국, 베네수엘라 공습 / 마두로 대통령 체포·압송 / 66개 국제기구 탈퇴 * 폭언·갑질 등 이해훈 자질 논란

대통령 직무 수행 평가

● 대통령 직무 수행 평가: 최근 6개월

2025, 2026년	조사완료 사례수 (명)	대통령 직무 수행 평가			어느 쪽도 아님	모름 응답 거절
		잘하고 있다	잘못하고 있다	의견 유보		
7월 2주(8-10)	1,002	63%	23%	14%	3%	11%
7월 3주(15-17)	1,000	64%	23%	12%	3%	9%
7월 4주(21-25)	데일리 조사 쉽 (여름 휴가철)					
7월 5주(28-8/1)						
8월 1주(4-8)						
8월 2주(12-14)	1,007	59%	30%	11%	3%	8%
8월 3주(19-21)	1,004	56%	35%	9%	3%	7%
8월 4주(26-28)	1,000	59%	30%	11%	2%	8%
9월 1주(2-4)	1,002	63%	28%	9%	3%	7%
9월 2주(9-11)	1,002	58%	34%	8%	2%	6%
9월 3주(16-18)	1,001	60%	31%	9%	3%	6%
9월 4주(23-25)	1,002	55%	34%	11%	2%	8%
10월 1주(9/29-10/3)	데일리 조사 쉽 (추석 연휴)					
10월 2주(6-10)						
10월 3주(14-16)	1,001	54%	35%	10%	3%	7%
10월 4주(21-23)	1,000	56%	33%	11%	4%	8%
10월 5주(28-30)	1,002	57%	33%	10%	3%	7%
11월 1주(4-6)	1,002	63%	29%	8%	2%	6%
11월 2주(11-13)	1,003	59%	32%	9%	3%	6%
11월 3주(18-20)	1,000	60%	30%	10%	2%	7%
11월 4주(25-27)	1,000	60%	31%	9%	3%	6%
12월 1주(2-4)	1,000	62%	29%	8%	2%	6%
12월 2주(9-11)	1,000	56%	34%	9%	3%	6%
12월 3주(16-18)	1,001	55%	36%	9%	4%	6%
12월 4주(22-26)	데일리 조사 쉽 (연말연시)					
1월 1주(12/29-1/2)						
1월 2주(6-8)	1,000	60%	33%	7%	3%	5%

- 긍·부정 2점 척도, 재질문 1회. 1988년부터 대통령 직무 평가에 동일 질문 방식 적용
- 소수점 아래 반올림 때문에 백분율 합계는 ±1 차이 발생 가능하며, 이는 오류가 아님
- 한국갤럽 데일리 오피니언 제647호 www.gallup.co.kr

질문) 귀하는 요즘 이재명 대통령이 대통령으로서의 직무를 잘 수행하고 있다고 보십니까, 아니면 잘못 수행하고 있다고 보십니까? (긍정/부정을 답하지 않은 경우 재질문)
 굳이 말씀하신다면, '잘하고 있다'와 '잘못하고 있다' 중 어느 쪽입니까?

2026년 1월 2주 (6~8일)	조사완료 사례수 (명)	가중적용 사례수 (명)	대통령 직무 수행 평가			어느 쪽도 아님	모름 응답 거절
			잘하고 있다	잘못하고 있다	의견 유보		
전체	1,000	1,000	60%	33%	7%	3%	5%
지역별							
서울	184	186	59%	34%	6%	2%	4%
인천/경기	320	324	65%	30%	6%	1%	4%
강원	30	30	-	-	-	-	-
대전/세종/충청	108	108	58%	31%	11%	4%	7%
광주/전라	97	96	82%	13%	5%	2%	3%
대구/경북	94	96	39%	43%	18%	7%	12%
부산/울산/경남	154	148	49%	46%	5%	2%	3%
제주	13	13	-	-	-	-	-
성별							
남성	496	495	58%	35%	7%	3%	4%
여성	504	505	61%	30%	8%	2%	6%
연령별							
18~29세	142	149	46%	46%	8%	-	8%
30대	139	150	50%	44%	6%	1%	5%
40대	178	170	75%	20%	5%	3%	2%
50대	207	194	77%	21%	2%	1%	1%
60대	174	178	56%	34%	10%	3%	7%
70대 이상	160	158	49%	36%	14%	7%	8%
주요 지지 정당							
더불어민주당	451	448	93%	6%	1%	1%	1%
국민의힘	258	260	19%	74%	7%	3%	4%
정당별							
조국혁신당	28	28	-	-	-	-	-
무당(無黨)층	209	210	42%	37%	21%	6%	15%
직업별							
농/임/어업	21	21	-	-	-	-	-
자영업	173	170	60%	35%	6%	2%	4%
기능노무/서비스	140	142	64%	30%	6%	2%	4%
사무/관리	287	290	68%	26%	5%	2%	4%
전업주부	191	183	51%	38%	11%	4%	7%
학생	79	81	44%	50%	6%	-	6%
무직/은퇴/기타	109	113	57%	30%	13%	6%	7%
생활 수준별							
상/중상	191	192	62%	32%	6%	2%	4%
중	451	452	62%	32%	6%	3%	4%
중하	207	204	62%	31%	7%	2%	5%
하	136	137	48%	40%	12%	5%	7%
성향별							
보수	287	288	30%	64%	5%	2%	3%
중도	324	329	66%	28%	6%	3%	3%
진보	285	282	88%	9%	3%	1%	2%
모름/응답거절	104	101	47%	24%	29%	5%	25%
평소 정치에 관심이							
많이 있다	260	258	59%	37%	4%	2%	2%
약간 있다	498	498	63%	31%	5%	2%	3%
별로 없다	169	171	59%	31%	11%	3%	8%
전혀 없다/모름	73	73	43%	32%	25%	5%	20%

- 긍·부정 2점 척도, 재질문 1회. 1988년부터 대통령 직무 평가에 동일 질문 방식 적용
- 50사례 미만은 수치 제시하지 않음. 한국갤럽 데일리 오피니언 제647호 www.gallup.co.kr

질문) 어떤 점에서 [잘하고/잘못하고 있다고] 생각하십니까 한 가지만 구체적으로 말씀해 주십시오. (자유응답)

/ 아래 제시 사례수는 가중적용 기준. **조사완료 사례수는 긍정 평가자 596명, 부정 평가자 328명**

대통령 직무 수행 긍정 평가 이유 2026년 1월 6~8일 (긍정 평가자 598명)		대통령 직무 수행 부정 평가 이유 1월 6~8일 (부정 평가자 328명)	
외교 (+15)	30%	경제/민생 (+4)	22%
경제/민생 (+3)	14%	외교 (+3)	8%
소통 (-9)	9%	친중 정책 (+4)	7%
전반적으로 잘한다 (-3)	7%	과도한 복지/민생지원금 (+3)	7%
직무 능력/유능함 (-4)	6%	독재/독단 (-3)	4%
추진력/실행력/속도감	4%	도덕성 문제/본인 재판 회피 (-7)	4%
서민 정책/복지	3%	통합·협치 부족	3%
주가 상승	2%	전반적으로 잘못한다 (-4)	3%
열심히 한다/노력한다	2%	법을 마음대로 변경	3%
전 정부 극복	2%	국방/안보	3%
국민을 위함	1%	국고 낭비/추경/재정 확대	3%
민생회복지원금	1%	좌편향	3%
신뢰/기대감	1%	정치 보복	3%
통합 행보	1%	공정성 부족	2%
국가 안정/정상화	1%	서민 정책/복지	2%
인사(人事)	1%	진실하지 않음/거짓말	2%
기타	4%	부동산 정책/대출 규제	1%
모름/응답거절	11%	신뢰하지 않음/비호감	1%
		국가보안법 폐지	1%
		기타	7%
		모름/응답거절	11%

- 직전 조사(12월 16~18일) 대비 ±3%포인트 이상 증감 항목에만 (+/-) 표시

- 매주 전국 유권자 약 1,000명 전화조사(CATI). 한국갤럽 데일리 오피니언 제647호 www.gallup.co.kr

● 정당 지지도: 최근 6개월

2025, 2026년	조사완료 사례수 (명)	정당 지지도 (현재 지지하는 정당)								
		더불어 민주당	국민의 힘	조국 혁신당	진보당	개혁 신당	기본 소득당	사회 민주당	이외 정당	무당층 無黨層
7월 2주(8-10)	1,002	43%	19%	4%	1%	3%		0%	2%	27%
7월 3주(15-17)	1,000	46%	19%	3%	1%	4%	0%	0%	0%	26%
7월 4주(21-25)	데일리 조사 쉼 (여름 휴가철)									
7월 5주(28-8/1)										
8월 1주(4-8)										
8월 2주(12-14)	1,007	41%	22%	3%	1%	3%	0%	0%	2%	28%
8월 3주(19-21)	1,004	44%	25%	4%	0%	3%	1%		1%	22%
8월 4주(26-28)	1,000	44%	23%	2%	1%	3%	0%		2%	25%
9월 1주(2-4)	1,002	41%	24%	4%	1%	3%	0%		1%	25%
9월 2주(9-11)	1,002	42%	24%	2%	1%	3%	0%	0%	1%	26%
9월 3주(16-18)	1,001	41%	24%	2%	1%	3%	0%	0%	1%	28%
9월 4주(23-25)	1,002	38%	24%	3%	1%	3%	0%	0%	1%	30%
10월 1주(9/29-10/3)	데일리 조사 쉼 (추석 연휴)									
10월 2주(6-10)										
10월 3주(14-16)	1,001	39%	25%	3%	1%	3%	0%		1%	28%
10월 4주(21-23)	1,000	43%	25%	3%	1%	2%	0%	0%	1%	25%
10월 5주(28-30)	1,002	41%	26%	3%	2%	3%	0%	0%	1%	26%
11월 1주(4-6)	1,002	40%	26%	4%	1%	4%	0%		1%	24%
11월 2주(11-13)	1,003	42%	24%	2%	1%	3%	0%	0%	0%	27%
11월 3주(18-20)	1,000	43%	24%	3%	1%	3%	0%		1%	26%
11월 4주(25-27)	1,000	42%	24%	3%	1%	3%	0%	0%	1%	26%
12월 1주(2-4)	1,000	43%	24%	3%	1%	2%	1%	0%	1%	24%
12월 2주(9-11)	1,000	40%	26%	3%	1%	4%	0%	0%	1%	26%
12월 3주(16-18)	1,001	40%	26%	3%	1%	4%	0%	0%	1%	26%
12월 4주(22-26)	데일리 조사 쉼 (연말연시)									
1월 1주(12/29-1/2)										
1월 2주(6-8)	1,000	45%	26%	3%	1%	3%	0%	0%	1%	21%

- 22대 국회 기준 의석순, 동일 의석 시 당명 가나다순. 한국갤럽 데일리 오피니언 제647호 www.gallup.co.kr

질문) 귀하는 다음 중 어느 정당을 지지하십니까? 보기를 순환하여 불러드리겠습니다.

(‘모름/없음’인 경우 재질문) 그럼, 본인 성향은 어느 정당에 조금이라도 더 가깝습니까?

- 더불어민주당/국민의힘/조국혁신당/진보당/개혁신당/기본소득당/사회민주당, 이외 정당/단체(자유응답), 없다

2026년 1월 2주 (6~8일)	조사완료 사례수 (명)	가중적용 사례수 (명)	정당 지지도 (현재 지지하는 정당)									없음	모름 응답 거절
			더불어 민주당	국민의 힘	조국 혁신당	진보당	개혁 신당	기본 소득당	사회 민주당	이외 정당	무당층 無黨層		
전체	1,000	1,000	45%	26%	3%	1%	3%	0.1%	0.2%	1%	21%	19%	2%
지역별													
서울	184	186	49%	21%	3%	0%	4%			2%	20%	18%	2%
인천/경기	320	324	46%	24%	2%	1%	4%	0%	0%	1%	21%	19%	2%
강원	30	30	-	-	-	-	-	-	-	-	-	-	-
대전/세종/충청	108	108	48%	24%	2%	1%	2%				24%	21%	3%
광주/전라	97	96	66%	7%	7%	1%	3%			1%	16%	15%	1%
대구/경북	94	96	24%	51%	1%		2%				23%	20%	3%
부산/울산/경남	154	148	31%	35%	3%	1%	2%			3%	24%	23%	1%
제주	13	13	-	-	-	-	-	-	-	-	-	-	-
성별													
남성	496	495	41%	26%	4%	1%	5%			1%	23%	21%	1%
여성	504	505	48%	26%	2%	0%	1%	0%	0%	2%	19%	17%	2%
연령별													
18~29세	142	149	34%	23%	1%		8%		1%		33%	27%	6%
30대	139	150	29%	32%	1%		5%			2%	31%	29%	3%
40대	178	170	55%	16%	5%	1%	1%		1%	1%	19%	19%	
50대	207	194	62%	18%	5%	2%		1%		1%	11%	11%	
60대	174	178	44%	27%	3%		3%			2%	20%	19%	1%
70대 이상	160	158	39%	42%	1%		2%			2%	15%	13%	2%
직업별													
농/임/어업	21	21	-	-	-	-	-	-	-	-	-	-	-
자영업	173	170	47%	27%	3%	1%	4%			1%	18%	18%	
기능노무/서비스	140	142	51%	23%	5%	1%	5%	1%		1%	14%	13%	1%
사무/관리	287	290	52%	16%	4%	0%	3%		0%	1%	24%	22%	2%
전업주부	191	183	40%	39%	0%	1%	1%		1%	3%	15%	13%	2%
학생	79	81	31%	29%			9%				30%	26%	4%
무직/은퇴/기타	109	113	33%	31%	3%	1%	1%			2%	30%	27%	2%
생활 수준별													
상/중상	191	192	43%	25%	3%	1%	6%		1%	2%	19%	18%	1%
중	451	452	47%	25%	4%		2%	0%		2%	20%	18%	2%
중하	207	204	48%	26%	1%	2%	2%			1%	21%	20%	1%
하	136	137	37%	32%	1%	1%	3%			1%	25%	22%	3%
성향별													
보수	287	288	15%	60%	1%		6%			2%	16%	15%	1%
중도	324	329	48%	16%	3%	1%	3%			1%	28%	27%	1%
진보	285	282	78%	5%	5%	1%	1%	0%	0%	1%	7%	7%	
모름/응답거절	104	101	28%	21%					1%	1%	49%	40%	9%
대통령 직무													
긍정 평가자	596	598	70%	8%	5%	1%	1%	0%		1%	15%	13%	1%
부정 평가자	328	328	8%	59%		0%	6%		0%	3%	24%	22%	2%
평소 관심이													
많이 있다	260	258	49%	30%	4%	1%	2%	0%	0%	2%	11%	11%	0%
약간 있다	498	498	48%	26%	3%	1%	4%		0%	1%	16%	16%	0%
별로 없다	169	171	40%	23%	0%		3%			1%	33%	30%	3%
전혀 없다/모름	73	73	18%	16%	1%		3%			1%	60%	48%	12%

- 50사례 미만은 수치 제시하지 않음. 한국갤럽 데일리 오피니언 제647호 www.gallup.co.kr

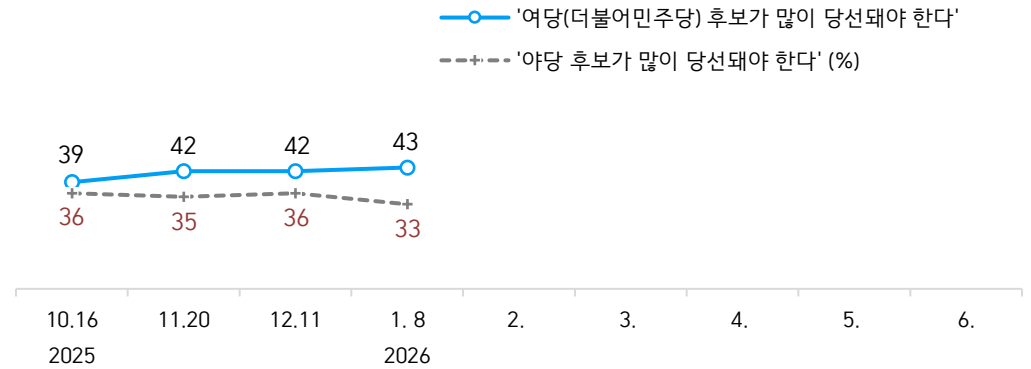
질문) 오는 6월에는 시장, 도지사 등을 뽑는 지방선거가 있습니다.

귀하는 지방선거와 관련해 다음 중 어느 주장에 더 동의하십니까?

- 여당 후보가 많이 당선돼야 한다 / 야당 후보가 많이 당선돼야 한다 (항목 로테이션)

2026년 1월 2주 (6~8일)	조사완료 사례수 (명)	가중적용 사례수 (명)	지방선거 결과 기대		
			여당 후보 다수 당선	야당 후보 다수 당선	모름/ 응답거절
전체	1,000	1,000	43%	33%	24%
지역별					
서울	184	186	42%	35%	22%
인천/경기	320	324	45%	30%	25%
강원	30	30	-	-	-
대전/세종/충청	108	108	43%	31%	26%
광주/전라	97	96	66%	13%	20%
대구/경북	94	96	22%	50%	28%
부산/울산/경남	154	148	35%	43%	23%
제주	13	13	-	-	-
성별					
남성	496	495	40%	36%	24%
여성	504	505	45%	31%	24%
연령별					
18~29세	142	149	32%	35%	33%
30대	139	150	28%	44%	27%
40대	178	170	53%	21%	25%
50대	207	194	59%	22%	19%
60대	174	178	45%	35%	21%
70대 이상	160	158	33%	47%	21%
주요 지지 정당별					
더불어민주당	451	448	74%	8%	18%
국민의힘	258	260	8%	78%	15%
조국혁신당	28	28	-	-	-
무당(無黨)층	209	210	21%	30%	49%
직업별					
농/임/어업	21	21	-	-	-
자영업	173	170	39%	39%	22%
기능노무/서비스	140	142	54%	26%	20%
사무/관리	287	290	49%	26%	25%
전업주부	191	183	38%	41%	21%
학생	79	81	33%	32%	34%
무직/은퇴/기타	109	113	34%	39%	28%
생활 수준별					
상/중상	191	192	45%	33%	23%
중	451	452	43%	33%	24%
중하	207	204	44%	35%	21%
하	136	137	36%	34%	30%
성향별					
보수	287	288	17%	66%	17%
중도	324	329	44%	28%	28%
진보	285	282	73%	11%	15%
모름/응답거절	104	101	27%	17%	56%
대통령 직무					
긍정 평가자	596	598	65%	12%	23%
부정 평가자	328	328	7%	72%	21%
선호					
진보 성향	419	418	71%	11%	17%
보수 성향	327	330	18%	70%	13%
교육감					
모름/응답거절	254	252	28%	21%	50%
평소 정치에 관심이					
많이 있다	260	258	48%	38%	14%
약간 있다	498	498	47%	33%	20%
별로 없다	169	171	30%	32%	38%
전혀 없다/모름	73	73	25%	19%	56%

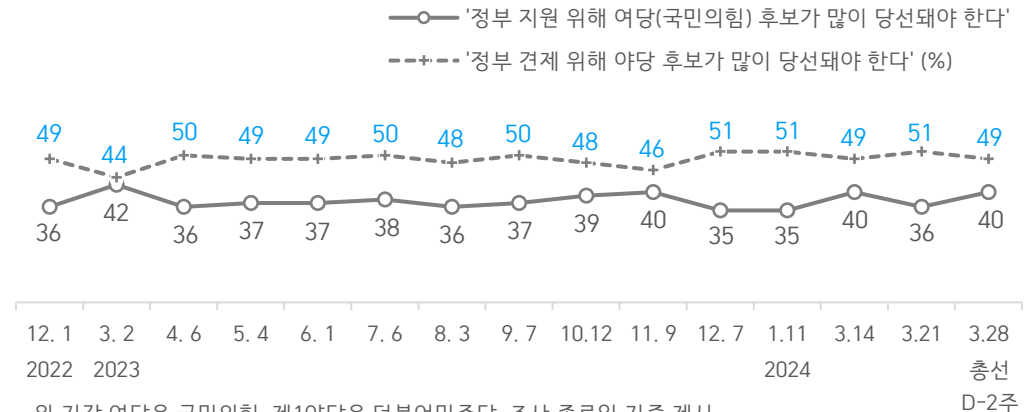
● 제9회 지방선거 결과 기대 2025-2026: 여당 승리론 vs 야당 승리론



- 위 기간 여당은 더불어민주당, 제1야당은 국민의힘. 조사 종료일 기준 제시

- 시점별 전국 유권자 약 1,000명 전화조사(CATI). 한국갤럽 데일리 오피니언 제647호 www.gallup.co.kr

[참고] 제22대 국회의원선거 결과 기대 2022-2024: 정부 지원론 vs 견제론



- 위 기간 여당은 국민의힘, 제1야당은 더불어민주당. 조사 종료일 기준 제시

- 2024년 1월 말~3월 초는 3구도로 질문. 3월 5~7일 여당:제1야당:제3지대=39%:35%:16% (범야권 51%)

- 시점별 전국 유권자 약 1,000명 전화조사(CATI). 한국갤럽 데일리 오피니언 제580호 www.gallup.co.kr

질문) 지방선거에서는 시도 교육감도 함께 선출하는데요.

교육감 선거와 관련해서는 다음 중 어떤 의견이십니까? (항목 로테이션)

- 진보 성향 교육감이 당선되는 것이 좋다 / 보수 성향 교육감이 당선되는 것이 좋다

2026년 1월 2주 (6~8일)	조사완료 사례수 (명)	가중적용 사례수 (명)	선호 교육감 성향		
			진보 성향 교육감	보수 성향 교육감	모름/ 응답거절
전체	1,000	1,000	42%	33%	25%
지역별					
서울	184	186	44%	34%	22%
인천/경기	320	324	40%	33%	27%
강원	30	30	-	-	-
대전/세종/충청	108	108	39%	34%	27%
광주/전라	97	96	58%	22%	20%
대구/경북	94	96	25%	45%	30%
부산/울산/경남	154	148	42%	34%	24%
제주	13	13	-	-	-
성별					
남성	496	495	37%	38%	24%
여성	504	505	46%	28%	26%
연령별					
18~29세	142	149	34%	35%	31%
30대	139	150	33%	41%	26%
40대	178	170	54%	26%	20%
50대	207	194	57%	24%	19%
60대	174	178	43%	33%	24%
70대 이상	160	158	24%	42%	34%
주요 지지 정당별					
더불어민주당	451	448	69%	11%	20%
국민의힘	258	260	11%	70%	19%
조국혁신당	28	28	-	-	-
무당(無黨)층	209	210	22%	30%	48%
직업별					
농/임/어업	21	21	-	-	-
자영업	173	170	42%	32%	26%
기승노무/서비스	140	142	49%	36%	16%
사무/관리	287	290	49%	29%	22%
전업주부	191	183	36%	37%	28%
학생	79	81	32%	37%	30%
무직/은퇴/기타	109	113	34%	33%	32%
생활 수준별					
상/중상	191	192	46%	38%	17%
중	451	452	42%	32%	25%
중하	207	204	50%	30%	21%
하	136	137	26%	35%	39%
성향별					
보수	287	288	16%	69%	15%
중도	324	329	42%	28%	30%
진보	285	282	77%	8%	15%
모름/응답거절	104	101	16%	15%	69%
대통령 직무					
긍정 평가자	596	598	63%	15%	22%
부정 평가자	328	328	9%	67%	24%
지방선거 결과기대					
여당 다수 당선	431	427	70%	14%	17%
야당 다수 당선	330	332	14%	69%	16%
모름/응답거절	239	241	30%	17%	53%
평소 정치에 관심이					
많이 있다	260	258	48%	35%	17%
약간 있다	498	498	43%	36%	22%
별로 없다	169	171	35%	28%	37%
전혀 없다/모름	73	73	28%	22%	51%

- 50사례 미만은 수치 제시하지 않음. 한국갤럽 데일리 오피니언 제647호 www.gallup.co.kr

질문) 기획예산처 장관 후보로 이해훈 씨가 지명됐는데요.

귀하는 이해훈 씨가 기획예산처 장관으로 적합한 인물이라고 보십니까,
적합하지 않은 인물이라고 보십니까?

2026년 1월 2주 (6~8일)		조사완료 사례수 (명)	가중적용 사례수 (명)	이해훈 후보, 기획예산처 장관으로		
				적합하다	적합하지 않다	모름/ 응답거절
전체		1,000	1,000	16%	47%	37%
지역별	서울	184	186	19%	49%	32%
	인천/경기	320	324	16%	45%	39%
	강원	30	30	-	-	-
	대전/세종/충청	108	108	15%	44%	42%
	광주/전라	97	96	23%	40%	37%
	대구/경북	94	96	8%	56%	36%
	부산/울산/경남	154	148	13%	52%	35%
	제주	13	13	-	-	-
	성별					
남성		496	495	17%	49%	34%
여성		504	505	15%	45%	40%
연령별	18~29세	142	149	16%	21%	63%
	30대	139	150	12%	34%	54%
	40대	178	170	19%	46%	35%
	50대	207	194	21%	54%	26%
	60대	174	178	17%	64%	19%
	70대 이상	160	158	8%	59%	34%
주요 지지 정당별	더불어민주당	451	448	28%	37%	36%
	국민의힘	258	260	5%	68%	28%
	정당별					
조국혁신당		28	28	-	-	-
무당(無黨)층		209	210	6%	36%	58%
직업별	농/임/어업	21	21	-	-	-
	자영업	173	170	15%	58%	27%
	기능노무/서비스	140	142	22%	45%	33%
	사무/관리	287	290	17%	43%	40%
	전업주부	191	183	13%	51%	35%
	학생	79	81	12%	22%	65%
	무직/은퇴/기타	109	113	14%	51%	34%
	성향별					
보수		287	288	8%	65%	27%
중도		324	329	17%	42%	41%
진보		285	282	25%	42%	33%
모름/응답거절		104	101	7%	26%	67%
대통령 직무	긍정 평가자	596	598	23%	39%	38%
	부정 평가자	328	328	5%	64%	31%
평소 정치에 관심이	많이 있다	260	258	19%	65%	16%
	약간 있다	498	498	16%	48%	36%
	별로 없다	169	171	12%	28%	60%
	전혀 없다/모름	73	73	10%	24%	66%

- 12월 28일 후보 지명, 국민의힘 '해당 행위' 제명 / 1월 19일 인사청문회 예정

- 50사례 미만은 수치 제시하지 않음. 한국갤럽 데일리 제647호 www.gallup.co.kr

● 장관 후보 적합 여부 평가 2013~2026

지명 후보 (부처)	조사 시기 - 인사청문회 전/후	사례수 (명)	장관 후보 평가		
			적합	부적합	의견 유보
김종훈 (미래창조과학부)	2013년 2월 4주(25~28일) - 전 / 3월 4일 자진 사퇴	1,216	33%	15%	52%
조국 (법무부)	2019년 8월 5주(27~29일) - 전 9월 3주(17~19일) - 후	1,004 1,000	27% 36%	57% 54%	16% 10%
한동훈 (법무부)	2022년 4월 3주(19~21일) - 전 5월 2주(10~12일) - 후	1,000 1,000	38% 44%	35% 36%	27% 20%
정호영 (보건복지부)	5월 2주 - 후 / 23일 자진 사퇴	1,000	24%	45%	30%
이해훈 (기획예산처)	2026년 1월 2주(6~8일) - 전	1,000	16%	47%	37%

- 전국 유권자 전화조사(CATI). 한국갤럽 데일리 오피니언 제647호 www.gallup.co.kr

[참고] 국무총리 후보 적합 여부 평가 2013~2025

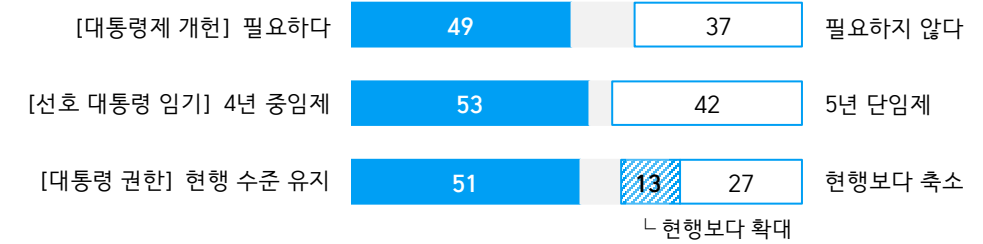
지명 후보	조사 시기 - 인사청문회 전/후	사례수 (명)	국무총리 후보 평가		
			적합	부적합	의견 유보
정홍원	2013년 2월 2주(13~15일) - 전 2월 4주(25~26일) - 후	1,006 610	23% 28%	13% 20%	64% 52%
문창국	2014년 6월 3주(17~19일) - 전 / 6월 24일 자진 사퇴	1,002	9%	64%	27%
이완구	2015년 1월 4주(27~29일) - 전 2월 2주(10~12일) - 후	1,009 1,010	39% 29%	20% 41%	41% 30%
황교안	2015년 5월 4주(26~28일) - 전 6월 2주(9~11일) - 후	1,006 1,002	31% 33%	24% 30%	44% 37%
이낙연	2017년 5월 3주(16~18일) - 전 6월 1주(5/30~6/1) - 후	1,004 1,004	60% 61%	5% 14%	35% 26%
정세균	2020년 1월 2주(7~9일) - 후	1,000	42%	25%	33%
김부겸	2021년 4월 4주(20~22일) - 전 5월 2주(11~13일) - 후	1,003 1,000	34% 38%	18% 26%	48% 36%
한덕수	2022년 4월 1주(5~7일) - 전 4월 4주(26~28일), 청문회 파행·연기	1,004 1,003	38% 30%	22% 37%	39% 33%
김민석	2025년 6월 2주(10~12일) - 전 6월 4주(24~26일) - 후, 파행 종료	1,000 1,004	49% 43%	23% 31%	29% 25%

- 전국 유권자 전화조사(CATI). 한국갤럽 데일리 오피니언 제626호 www.gallup.co.kr

질문) 지금부터 개헌에 대해 여쭙겠습니다. 귀하는 현행 대통령제를 바꾸는 개헌이 필요하다고 보십니까, 필요하지 않다고 보십니까?

		조사완료	가중적용	대통령제 개헌		
		사례수 (명)	사례수 (명)	필요하다	필요하지 않다	모름/ 응답거절
2025년 3월 1주(4~6일)		1,003	1,003	54%	30%	16%
2026년 1월 2주(6~8일)		1,000	1,000	49%	37%	15%
지역별	서울	184	186	56%	34%	10%
	인천/경기	320	324	46%	38%	16%
	강원	30	30	-	-	-
	대전/세종/충청	108	108	48%	37%	15%
	광주/전라	97	96	54%	26%	20%
	대구/경북	94	96	43%	45%	12%
	부산/울산/경남	154	148	43%	40%	17%
	제주	13	13	-	-	-
성별	남성	496	495	54%	35%	11%
	여성	504	505	43%	39%	19%
연령별	18~29세	142	149	40%	45%	15%
	30대	139	150	44%	42%	14%
	40대	178	170	49%	35%	16%
	50대	207	194	60%	31%	9%
	60대	174	178	57%	31%	12%
	70대 이상	160	158	37%	40%	23%
주요 지지 정당별	더불어민주당	451	448	60%	26%	13%
	국민의힘	258	260	37%	52%	11%
	조국혁신당	28	28	-	-	-
	무당(無黨)층	209	210	36%	41%	23%
직업별	농/임/어업	21	21	-	-	-
	자영업	173	170	59%	32%	10%
	기능노무/서비스	140	142	54%	31%	15%
	사무/관리	287	290	52%	36%	12%
	전업주부	191	183	35%	42%	23%
	학생	79	81	40%	48%	11%
	무직/은퇴/기타	109	113	47%	36%	17%
성향별	보수	287	288	36%	53%	11%
	중도	324	329	53%	36%	11%
	진보	285	282	63%	24%	13%
	모름/응답거절	104	101	32%	27%	41%
대통령 직무	긍정 평가자	596	598	58%	28%	14%
	부정 평가자	328	328	35%	55%	10%
대통령 임기	5년 단임제	418	424	24%	60%	16%
	4년 중임제	534	531	70%	19%	11%
대통령 권한	현행 수준 유지	511	513	47%	38%	14%
	현행보다 확대	136	133	61%	27%	12%
	현행보다 축소	265	268	50%	43%	7%
평소 정치에 관심이	많이 있다	260	258	54%	35%	11%
	약간 있다	498	498	52%	36%	12%
	별로 없다	169	171	37%	40%	23%
	전혀 없다/모름	73	73	36%	38%	26%

● 대통령제 개헌 관련 인식 요약 (%)



- 2026년 1월 6~8일 전국 유권자 1,000명 전화조사(CATI). 한국갤럽 데일리 오피니언 제647호

- 2024년 12월 3~5일 '현행 대통령제에 문제 있으므로 개헌 필요하다' 51%,
'제도보다는 운영상 문제. 개헌 필요치 않다' 38% / 2014년 10월 21~23일 42%:46%
- 50사례 미만은 수치 제시하지 않음. 한국갤럽 데일리 오피니언 제647호 www.gallup.co.kr

질문) 귀하는 대통령 임기와 관련해, 현재의 5년 단임제와
4년 임기로 두 번까지 할 수 있는 4년 중임제 중 어느 것이 더 좋다고 보십니까?

	조사완료 사례수 (명)	가중적용 사례수 (명)	대통령 임기		
			5년 단임제	4년 중임제	모름/ 응답거절
2007년 1월 9일	703	703	34%	64%	2%
2014년 10월 4주(21~23일)	1,032	1,032	36%	58%	6%
2016년 6월 4주(21~23일)	1,002	1,002	38%	55%	8%
10월 4주(25~27일)	1,033	1,033	36%	56%	8%
2025년 3월 1주(4~6일)	1,003	1,003	31%	64%	5%
2026년 1월 2주(6~8일)	1,000	1,000	42%	53%	5%
지역별 서울	184	186	39%	56%	5%
인천/경기	320	324	42%	53%	5%
강원	30	30	-	-	-
대전/세종/충청	108	108	39%	55%	6%
광주/전라	97	96	32%	64%	4%
대구/경북	94	96	57%	40%	4%
부산/울산/경남	154	148	48%	49%	4%
제주	13	13	-	-	-
성별 남성	496	495	33%	64%	3%
여성	504	505	51%	42%	6%
연령별 18~29세	142	149	64%	34%	3%
30대	139	150	48%	47%	5%
40대	178	170	32%	62%	6%
50대	207	194	25%	71%	4%
60대	174	178	38%	58%	3%
70대 이상	160	158	54%	39%	7%
주요 지지 정당별 더불어민주당	451	448	26%	70%	4%
국민의힘	258	260	64%	33%	3%
정당별 조국혁신당	28	28	-	-	-
무당(無黨)층	209	210	53%	39%	8%
직업별 농/임/어업	21	21	-	-	-
자영업	173	170	34%	62%	4%
기능노무/서비스	140	142	41%	57%	2%
사무/관리	287	290	34%	61%	4%
전업주부	191	183	55%	37%	8%
학생	79	81	64%	31%	5%
무직/은퇴/기타	109	113	40%	56%	3%
성향별 보수	287	288	58%	39%	3%
중도	324	329	39%	60%	2%
진보	285	282	26%	70%	3%
모름/응답거절	104	101	54%	24%	21%
대통령 직무 긍정 평가자	596	598	29%	67%	4%
부정 평가자	328	328	63%	34%	3%
대통령제 필요하다	484	486	21%	76%	2%
개헌 필요하지 않다	368	367	69%	28%	3%
평소 많이 있다	260	258	32%	64%	4%
정치에 약간 있다	498	498	40%	56%	3%
별로 없다	169	171	57%	38%	6%
관심이 전혀 없다/모름	73	73	58%	28%	15%

- 2024년 12월 3~5일 '4년 중임 대통령 중심제' 46%, '분권형 대통령제' 14%, '의원 내각제' 18%

- 50사례 미만은 수치 제시하지 않음. 한국갤럽 데일리 오피니언 제647호 www.gallup.co.kr

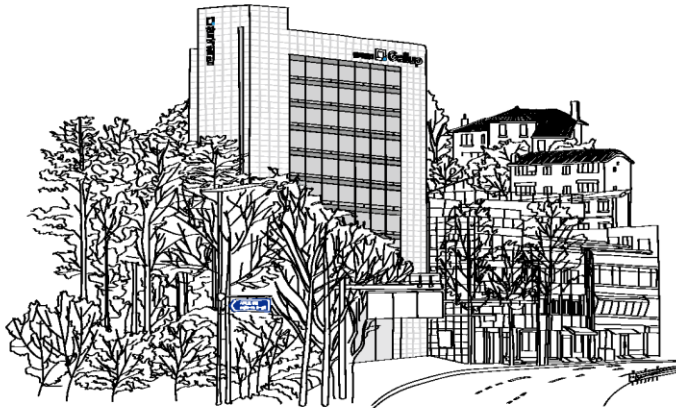
질문) 귀하는 대통령 권한과 관련해 어느 것이 더 좋다고 보십니까? (항목 로테이션)
- 현행 수준을 유지해야 한다 / 현행보다 확대해야 한다 / 현행보다 축소해야 한다

	조사완료 사례수 (명)	가중적용 사례수 (명)	대통령 권한			
			현행 수준 유지	현행보다 확대	현행보다 축소	모름/ 응답거절
2025년 3월 1주(4~6일)	1,003	1,003	43%	14%	35%	8%
2026년 1월 2주(6~8일)	1,000	1,000	51%	13%	27%	9%
지역별 서울	184	186	52%	10%	31%	8%
인천/경기	320	324	56%	12%	23%	10%
강원	30	30	-	-	-	-
대전/세종/충청	108	108	54%	13%	23%	11%
광주/전라	97	96	56%	18%	20%	6%
대구/경북	94	96	44%	12%	38%	6%
부산/울산/경남	154	148	41%	18%	32%	9%
제주	13	13	-	-	-	-
성별 남성	496	495	50%	13%	32%	5%
여성	504	505	53%	13%	22%	12%
연령별 18~29세	142	149	66%	8%	19%	7%
30대	139	150	59%	13%	22%	6%
40대	178	170	61%	16%	15%	7%
50대	207	194	50%	17%	27%	6%
60대	174	178	39%	11%	42%	7%
70대 이상	160	158	34%	13%	33%	19%
주요 지지 정당별 더불어민주당	451	448	60%	19%	13%	8%
국민의힘	258	260	41%	9%	42%	9%
정당별 조국혁신당	28	28	-	-	-	-
무당(無黨)층	209	210	48%	9%	30%	13%
직업별 농/임/어업	21	21	-	-	-	-
자영업	173	170	51%	16%	28%	5%
기능노무/서비스	140	142	45%	18%	26%	11%
사무/관리	287	290	64%	11%	20%	5%
전업주부	191	183	39%	15%	29%	17%
학생	79	81	65%	8%	21%	6%
무직/은퇴/기타	109	113	41%	10%	41%	8%
성향별 보수	287	288	46%	9%	38%	7%
중도	324	329	56%	12%	27%	5%
진보	285	282	58%	21%	18%	3%
모름/응답거절	104	101	35%	7%	19%	39%
대통령 직무 긍정 평가자	596	598	59%	17%	17%	7%
부정 평가자	328	328	40%	7%	45%	8%
대통령제 필요하다	484	486	50%	17%	28%	6%
개헌 필요하지 않다	368	367	54%	10%	31%	6%
대통령 임기 5년 단임제	418	424	52%	9%	31%	8%
임기 4년 중임제	534	531	53%	17%	25%	6%
평소 많이 있다	260	258	46%	16%	31%	7%
정치에 약간 있다	498	498	54%	13%	26%	7%
별로 없다	169	171	54%	9%	25%	11%
관심이 전혀 없다/모름	73	73	46%	10%	23%	21%

- 50사례 미만은 수치 제시하지 않음. 한국갤럽 데일리 오피니언 제647호 www.gallup.co.kr

“조사는 결코 화려하거나 스스로 빛나는
업(業)이 아니다. 사회의 명암, 좌우 대립,
빈부 문제, 정보 격차, 과거와 미래 등을
두루 살펴 매 순간 어느 한쪽으로 치우치지
않도록 스스로 경계하며 꾸준히 공부하고
탐구하는 일이다. 때로는 관행과 시류에
맞서야 하고, 때로는 비난과 질시를 묵묵히
견뎌야 한다. 어렵지만 누군가는 반드시
해야 할 일, 힘들지만 그만큼 보람된 일이다.”

조사인의 길, 박무익



한국갤럽조사연구소는 1974년 6월 박무익 회장이 설립한
한국 최초의 법인 형태 조사 전문 회사입니다.
1970년대부터 사회 주요 현안 자체 조사 결과를 발표해 왔으며,
우리 국민의 76%가 한국갤럽을 알고 있습니다.

—
한국갤럽 홈페이지 갤럽리포트 게시판을 통해 공개한 자료는
모두 한국갤럽 자산이며, 상업적 용도의 재판매를 금합니다(→ [FAQ](#)).

·
기사, 논문, SNS 공유 등 재판매 이외 용도로는
누구나, 무료로, 자유롭게 인용하실 수 있습니다.

·
인용하실 때는 반드시 출처를 밝혀 주십시오.
가능하면 조사 기간, 방법, 표본크기 등 개요까지 함께 표시하실 것을 권장합니다.

·
저희는 소수점 아래 수치를 제시하지 않는 것을 원칙으로 하고 있으니,
인용하실 때도 그에 따라 주실 것을 당부합니다.

—
한국갤럽 조사에 관심 가져주셔서 고맙습니다.

- 매주 새로운 조사 결과를 전합니다: [이메일 뉴스레터 구독 신청](#) | [카카오톡채널 추가](#)
- 문의: 전화 02-3702-2100(대표)/2571/2621/2622 또는 [홈페이지 Q&A](#)
- 주소: (본관) 03167 서울시 종로구 사직로 70, (신관) 03042 서울시 종로구 자하문로 70

—
이 문서에는 네이버 나눔글꼴과 한글과컴퓨터 함초롬체를 썼습니다.