

한국갤럽 데일리 오피니언

제645호 2025년 12월 2주 [교차집계표]

→ [p.10](#) 대통령 직무 수행 평가, 긍·부정 평가 이유 | → [p.12](#) 정당 지지도 | → [p.14](#) 내년 지방선거 결과 기대 |
→ [p.15](#) 주요 정당별 호감 여부 2018-2025 | → [p.20](#) 내란 전담 재판부

조사 개요

- 조사기간: 2025년 12월 9~11일
- 표본추출: 이동통신 3사 제공 무선전화 가상번호 무작위 추출
- 응답방식: 전화조사원 인터뷰(CATI)
- 조사대상: 전국 만 18세 이상 1,000명
- 표본오차: $\pm 3.1\%$ 포인트(95% 신뢰수준) - [주요 지표 표본오차·신뢰구간·상대표본오차 제시](#)
- 접촉률: 45.5%(전체 투입 유효 번호 대비 통화 연결)
- 응답률: 11.5%(총통화 8,672명 중 1,000명 응답 완료)
- 의뢰처: 한국갤럽 자체 조사

갤럽리포트 → [G20251212](#)

한국갤럽 데일리 오피니언 독자 여러분, 안녕하세요?

1974년 문을 연 저희 연구소가 지금까지 얻은 명성은
조사에 협조해주시고 관심 있게 봐 주신 분들 덕분입니다.

그에 보답하는 마음에서 1970년대부터 자체 조사 결과로 단행본을
펴냈고, 1990년대에는 조사 전문 데이터베이스를 구축했습니다.
2012년부터는 자체 조사를 정례화해 매주 새로운 결과를 공개하여
누구나 무료로 활용할 수 있도록 했습니다.

여론조사의 홍수 속에 '정확한 자' 하나를 제공하고자 시작한
저희 노력이 여론의 흐름을 읽으시는 데 도움되기를 바랍니다.
한국갤럽에 몸 담고 있는 한 사람, 한 사람은 공정하고 신뢰받는
조사회사로서 사명을 다하기 위해 계속 노력하겠습니다.

데일리 오피니언은 전화조사원이 직접 묻고 응답 받는 인터뷰(CATI) 방식으로 진행합니다.

모집단 대표성을 우선시하여 2012년부터 무작위발생(RDD: Random Digit Dialing)한 무선전화 번호를
기본 표본추출틀로 활용해 왔으나, 최근 전화조사 응답률(접촉 대비 조사 참여 완료 비율) 급락과
무선전화 이용자 특성에 따른 응답률 불균형성 심화에 대응하기 위해서 2023년 7월부터 무선전화 가상번호로 변경합니다.

여론조사 바로 보기

자주 물으시는 질문과 답글, 여론조사에 대한 이해를 돕는 한국갤럽 홈페이지 게시물 링크입니다. 클릭하면 연결됩니다.

NEW → [제21대 대통령선거 과정으로 본 전화여론조사의 효용과 조사방법별 차이](#)

→ [제22대 국회의원선거 여론조사는 어떻게 했는가: 평가 및 과제](#) (중앙여심위 선거여론조사 백서 기고문)

→ [정당별 의석수와 후보 득표율 차이: 사전 선거여론조사의 유용성 #국회의원선거](#)

→ [전화조사 콜백과 응답률 분석: 무선전화 가상번호 | 선거여론조사 관점에서 이동통신사 간 이용자 특성과 성향 차이](#)

→ [데일리 오피니언 표본설계: 무선전화 가상번호](#) (2023년 7월~) | [무선전화 RDD](#) (2012년 1월~)

→ [경계에 대한 생각: 체감 지표의 측정과 특성](#)

→ [정치에 대한 생각: 주요 지표 각각의 개념, 측정, 특성](#)

→ [무선전화 RDD, 가상번호, 알뜰폰: 선거여론조사 관점에서 알뜰폰 가입자와 비가입자 간 성향 차이 분석](#)

→ [전화조사 콜백, 폭넓은 여론 수렴을 위한 필수 절차입니다: 콜 차수별 응답자 프로파일·정치적 성향 분석](#)

→ [정치 고관심층 위주 조사는 전체 여론을 왜곡합니다: 정치 관심도와 여론조사](#)

→ [알고 보면 들쭉날쭉하지 않습니다: 차기 정치지도자 선호도 질문 방식과 조사방법 간 차이](#)

→ [교육수준·생활수준과 정치적 태도: 저학력·저소득층이 더 보수적인가?](#)

→ [조사방법이 다르면 결과도 다릅니다: 같은 시기 상반된 조사 결과가 나오는 이유](#)

→ [표본오차보다 훨씬 작은 변동에 의미를 부여하는 행위는 해석이 아니라 허구\(虛構\)입니다](#)

→ [여론조사 결과는 옳고 그름의 잣대가 아니라, 다양한 의견의 중간점이 어디쯤인지 가능하는 이정표 역할을 할 뿐입니다](#)

→ [평소 정당 지지도는 현시점 유권자의 정당에 대한 태도로, 선거 결과에 대한 예측이 아닙니다](#)

→ [오보\(誤報\)에 가까울 만큼 여론조사에 대한 무지\(無知\)를 드러낸 기사가 많습니다: 부끄러운 여론조사 보도](#)

→ [여론조사는 정치 도구가 아니라 확률과 통계에 기반한 과학적 절차입니다: 한계와 오해](#)

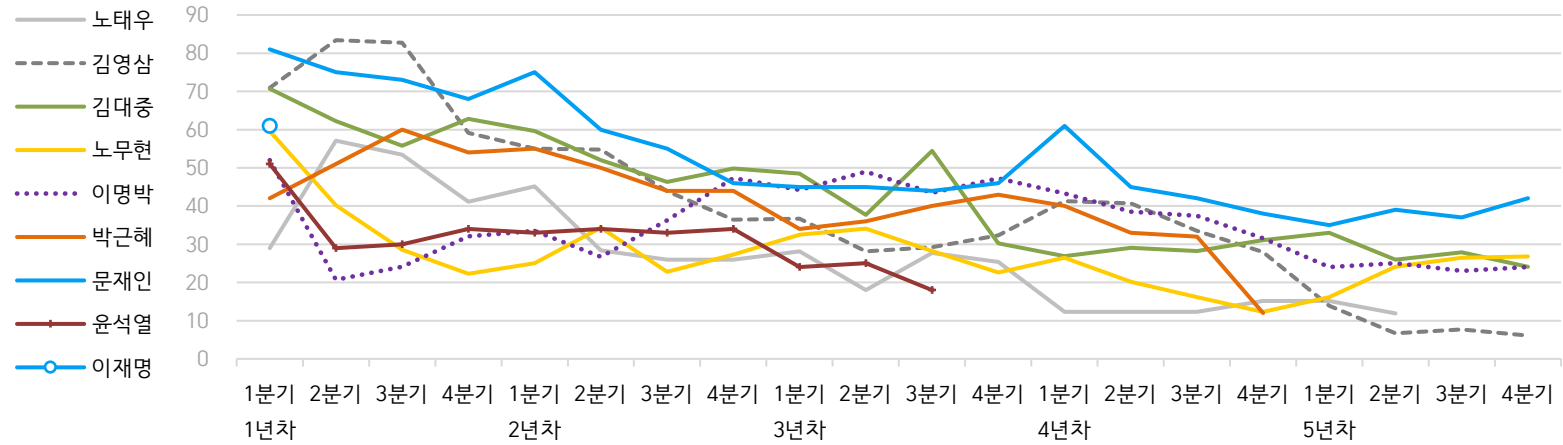
→ [한국갤럽 유무선RDD 전화조사, 선거여론조사 관련 학술 논문 다운로드](#)

→ [여론조사의 이해와 활용에 관한 다양한 시각을 담은 기사/칼럼/인터뷰](#)

→ [한국갤럽 데일리 오피니언의 시작: 사회적 책임과 중립\(中立\)](#)

→ [The Gallup Legacy at 120 Years: 갤럽 인터내셔널 설립자 조지 갤럽 박사 탄생 120주년을 맞아](#)

● 역대 대통령 직무 수행 긍정률 1988-2025 (%)



● 역대 대통령 직무 수행 평가 1988-2025 (%)

대통령	재임 분기	1년차				2년차				3년차				4년차				5년차			
		1분기	2분기	3분기	4분기	1분기	2분기	3분기	4분기	1분기	2분기	3분기	4분기	1분기	2분기	3분기	4분기	1분기	2분기	3분기	4분기
13대 노태우 1988-1993	긍정	29	57	53	41	45	28	26	-	28	18	28	25	12	-	-	15	-	12	-	-
	부정	46	16	25	27	25	41	45	-	40	62	55	54	40	-	-	41	-	56	-	-
14대 김영삼 1993-1998	긍정	71	83	83	59	55	55	44	36	37	28	29	32	41	41	34	28	14	7	8	6
	부정	7	4	6	18	24	21	25	33	34	41	45	39	33	37	40	47	65	74	78	74
15대 김대중 1998-2003	긍정	71	62	56	63	60	52	46	50	49	38	54	30	27	29	28	31	33	26	28	24
	부정	7	11	17	14	16	22	29	24	20	26	18	51	55	52	49	49	41	53	52	56
16대 노무현 2003-2008	긍정	60	40	29	22	25	34	23	27	33	34	28	23	27	20	16	12	16	24	27	27
	부정	19	41	53	62	57	46	60	57	55	53	61	67	63	70	74	79	78	66	64	62
17대 이명박 2008-2013	긍정	52	21	24	32	34	27	36	47	44	49	44	47	43	39	37	32	25	25	23	24
	부정	29	69	65	55	55	55	55	45	45	41	43	41	49	54	55	60	62	58	59	63
18대 박근혜 2013-2016	긍정	42	51	60	54	55	50	44	44	34	36	40	43	40	33	32	12				
	부정	23	23	21	33	34	39	46	45	56	54	51	46	49	53	55	80				
19대 문재인 2017-2022	긍정	81	75	73	68	75	60	55	46	45	45	44	46	61	45	42	38	35	39	37	42
	부정	11	17	19	23	15	30	36	44	45	46	48	46	30	45	48	53	56	53	56	51
20대 윤석열 2022-2024	긍정	50	29	30	34	33	34	33	34	24	25	18									
	부정	36	61	61	57	58	57	58	58	67	65	73									
21대 이재명 2025-2030	긍정	60																			
	부정	29																			

질문) 귀하는 요즘 ○○○ 대통령이 대통령으로서의 직무를 잘 수행하고 있다고 보십니까, 아니면 잘못 수행하고 있다고 보십니까?

(긍정/부정을 답하지 않은 경우 재질문) 굳이 말씀하신다면, '잘하고 있다'와 '잘못하고 있다' 중 어느 쪽입니까?

- 역대 대통령 평가에는 모두 동일 질문 방식 적용(2점 척도, 재질문 1회). '잘하고 있다' → 긍정, '잘못하고 있다' → 부정 평가 비율
- 1988~2011년은 분기 내 여러 조사 결과의 중위수, 2012년 이후는 데일리 오피니언 매주 조사의 분기별 평균 기준 제시
- 박근혜 대통령 4년차 4분기 직무 긍정률: 2016년 10월 4주간 평균 24% → 11~12월 6주간 평균 5%. 이후 직무 정지, 2017년 3월 10일 파면
- 윤석열 대통령 3년차 3분기 직무 긍정률: 2024년 10~11월 7주간 평균 20% → 12월 1주 16%, 2주 11%. 이후 직무 정지, 2025년 4월 4일 파면
- 재임 연차별 1분기 기준: 13~18대(2월 취임) 1~3월, 19~20대(5월 취임) 4~6월, 21대(6월 취임) 7~9월. 한국갤럽 데일리 오피니언 www.gallup.co.kr

주간 응답자 특성표

주요 분석 단위별 표본오차(95% 신뢰수준 기준)와 지역/성/지지정당/직업/생활수준/성향과 연령 분포 구성입니다. 2025년 6월 말 행정안전부 주민등록인구 기준 8개 권역/성/연령별 셀 가중 결과

응답자 특성표 2025년 12월 2주 (9~11일)	조사완료		가중값 적용 기준		가중값 배율 (B/A)	표본오차 95% 신뢰수준
	사례수 (명) (A)	비율	사례수 (명) (B)	비율		
전체	1,000	100%	1,000	100%	1.00	±3.1%P
지역별						
서울	187	19%	187	19%	1.00	±7%P
인천/경기	321	32%	323	32%	1.00	±6%P
강원	30	3%	30	3%	1.00	±18%P
대전/세종/충청	108	11%	107	11%	0.99	±9%P
광주/전라	96	10%	96	10%	1.00	±10%P
대구/경북	96	10%	96	10%	1.00	±10%P
부산/울산/경남	149	15%	148	15%	0.99	±8%P
제주	13	1%	13	1%	1.00	±27%P
성별						
남성	490	49%	495	50%	1.01	±4%P
여성	510	51%	505	51%	0.99	±4%P
연령별						
18~29세	149	15%	151	15%	1.01	±8%P
30대	141	14%	150	15%	1.06	±8%P
40대	177	18%	172	17%	0.97	±7%P
50대	203	20%	196	20%	0.96	±7%P
60대	170	17%	177	18%	1.04	±8%P
70대 이상	160	16%	154	15%	0.96	±8%P

- 표본오차는 조사완료 사례수 기준. 세부 단위 표본오차는 소수점 이하 반올림하여 제시
- 가중값 적용 기준 사례수는 2025년 6월 말 행안부 주민등록인구 지역/성/연령비를 따름
- 가중값 배율은 소수점 이하 셋째 자리 버림
- 한국갤럽 데일리 오피니언 제645호 www.gallup.co.kr

응답자 특성표 2025년 12월 2주 (9~11일)		조사완료 사례수 (명)	주민등록인구 기준 가중값 적용 결과						
			가중적용 사례수	연령 분포					
				18~29세	30대	40대	50대	60대	70대+
전체		1,000	1,000	15%	15%	17%	20%	18%	16%
지역별	서울	187	187	17%	18%	17%	18%	16%	15%
	인천/경기	321	323	16%	16%	19%	20%	17%	13%
	강원	30	30	-	-	-	-	-	-
	대전/세종/충청	108	107	15%	15%	17%	19%	18%	16%
	광주/전라	96	96	14%	12%	16%	20%	19%	19%
	대구/경북	96	96	13%	13%	16%	20%	20%	18%
	부산/울산/경남	149	148	13%	13%	17%	20%	19%	17%
	제주	13	13	-	-	-	-	-	-
성별	남성	490	495	16%	15%	18%	20%	18%	13%
	여성	510	505	14%	14%	17%	19%	18%	18%
주요 지지	더불어민주당	407	402	9%	11%	22%	27%	17%	15%
정당별	국민의힘	255	256	12%	15%	8%	16%	26%	24%
	조국혁신당	28	29	-	-	-	-	-	-
	무당(無黨)층	255	256	24%	18%	21%	12%	11%	12%
직업별	농/임/어업	29	27	-	-	-	-	-	-
	자영업	157	160	4%	15%	23%	26%	28%	4%
	기능노무/서비스	133	131	12%	9%	24%	31%	15%	8%
	사무/관리	297	301	10%	28%	28%	24%	9%	1%
	전업주부	190	189	0%	8%	8%	17%	27%	40%
	학생	81	82	99%	1%				
	무직/은퇴/기타	113	110	16%	9%	4%	4%	24%	44%
	생활 수준별	상/중상	181	181	23%	18%	24%	19%	11%
중		462	463	16%	16%	16%	22%	15%	15%
중하		199	197	9%	15%	17%	21%	23%	14%
하		136	136	11%	7%	11%	12%	28%	31%
성향별 [I]	(매우+약간) 보수	302	305	18%	17%	12%	17%	20%	16%
	중도적	326	325	14%	17%	20%	22%	17%	11%
	(매우+약간) 진보	261	260	14%	11%	23%	25%	17%	11%
	모름/응답거절	111	110	17%	11%	11%	9%	13%	40%
성향별 [II]	매우 보수적	58	60	23%	13%	2%	18%	26%	20%
	약간 보수적	244	245	17%	18%	15%	16%	19%	15%
	중도적	326	325	14%	17%	20%	22%	17%	11%
	약간 진보적	211	210	12%	10%	26%	26%	18%	7%
	매우 진보적	50	50	19%	15%	6%	20%	16%	24%
평소 정치에 관심	많이 있다	220	221	8%	12%	16%	21%	22%	20%
	약간 있다	473	470	13%	15%	17%	24%	18%	13%
	별로 없다	203	204	19%	19%	19%	14%	15%	14%
	전혀 없다/모름	104	105	33%	13%	17%	6%	11%	20%

- 50사례 미만은 수치 제시하지 않음. 한국갤럽 데일리 오피니언 제645호 www.gallup.co.kr

조사완료 응답자 특성표

2025년 12월 2주 (9~11일)		조사완료 사례수 (명)			가중적용 기준 사례수 (명)		
		계	남성	여성	계	남성	여성
전국	합계	1,000	490	510	1,000	495	505
	18~29세	149	79	70	151	79	73
	30대	141	74	67	150	78	71
	40대	177	91	86	172	88	85
	50대	203	92	111	196	99	97
	60대	170	82	88	177	87	90
	70대 이상	160	72	88	154	65	89
서울	소계	187	85	102	187	89	97
	18~29세	35	18	17	32	15	17
	30대	27	12	15	33	16	16
	40대	35	17	18	31	15	16
	50대	34	14	20	33	16	17
	60대	26	10	16	30	14	16
	70대 이상	30	14	16	28	12	16
인천/경기	소계	321	158	163	323	162	162
	18~29세	50	26	24	51	26	24
	30대	49	27	22	53	28	25
	40대	59	31	28	60	31	29
	50대	65	27	38	65	33	32
	60대	51	27	24	54	27	27
	70대 이상	47	20	27	41	18	23
강원	소계	30	13	17	30	15	15
	18~29세	6	2	4	4	2	2
	30대	1		1	4	2	2
	40대	4	2	2	4	2	2
	50대	7	3	4	6	3	3
	60대	6	3	3	6	3	3
	70대 이상	6	3	3	6	2	3
대전/세종/충청	소계	108	53	55	107	54	53
	18~29세	16	10	6	16	9	7
	30대	17	9	8	16	8	7
	40대	18	9	9	19	10	9
	50대	25	12	13	21	11	10
	60대	17	5	12	19	10	10
	70대 이상	15	8	7	17	7	10

(오른쪽 표로 이어짐)

(왼쪽 표에서 이어짐)		조사완료 사례수 (명)			가중적용 기준 사례수 (명)		
		계	남성	여성	계	남성	여성
광주/전라	소계	96	47	49	96	48	48
	18~29세	13	6	7	14	7	6
	30대	13	7	6	12	6	6
	40대	17	9	8	15	8	7
	50대	17	7	10	19	10	9
	60대	15	10	5	18	9	9
	70대 이상	21	8	13	19	8	11
대구/경북	소계	96	50	46	96	48	48
	18~29세	12	8	4	13	7	6
	30대	13	8	5	12	7	6
	40대	13	7	6	15	8	7
	50대	18	9	9	19	10	10
	60대	21	10	11	19	9	10
	70대 이상	19	8	11	18	7	10
부산/울산/경남	소계	149	77	72	148	73	75
	18~29세	16	8	8	20	11	9
	30대	19	10	9	20	10	9
	40대	27	15	12	25	13	12
	50대	34	18	16	30	15	15
	60대	33	16	17	29	14	15
	70대 이상	20	10	10	25	11	14
제주	소계	13	7	6	13	6	6
	18~29세	1	1		2	1	1
	30대	2	1	1	2	1	1
	40대	4	1	3	2	1	1
	50대	3	2	1	3	1	1
	60대	1	1		2	1	1
	70대 이상	2	1	1	2	1	1

중앙선거여론조사심의위원회 선거여론조사기준에 따라 지역(8개 권역)/성/연령별 조사완료 사례수와 가중값 적용 기준 사례수를 함께 제시합니다.

각 사례수 합계나 소계는 최대 ±2까지 차이가 날 수 있습니다.

1,000명을 권역(8)*성(2)*연령대(6)=96개 셀별 할당 시

소수점 아래 반올림이 발생하기 때문입니다.

이는 조사 결과 해석에는 어떤 영향도 주지 않는 자연스럽고 불가피한 현상입니다.

가중값 적용 기준 사례수는 2025년 6월 말 행정안전부 주민등록인구 기반입니다.

한국갤럽 데일리 오피니언은

이동통신 3사 제공 무선전화 가상번호를 무작위 추출해 조사한다.

주요 지표(대통령 직무 수행 평가, 정당 지지도)에 대한
모수 추정치의 신뢰 범위와 정도를 나타내는 95% 신뢰구간과
상대표준오차를 고려하여 해석하시길 바란다.

95% 신뢰구간

모수가 이 구간 안에 있을 확률이 95%라는 의미로,
이 구간 안에서의 수치 변동은 실제 변화인지 오차인지 단정할 수 없다.
예컨대 전국 1,000명 조사에서 서울 187명(조사완료 사례수) 기준
표본오차는 95% 신뢰수준에서 $\pm 7\%$ 포인트다. 서울 조사 결과값이
50%라면 95% 신뢰구간은 하한 43%, 상한 57%다. 이때 50%는 같은
방식으로 100번 조사했을 때 95번 정도는 43~57% 사이로 나올 수 있고,
5번 정도는 이 구간을 벗어날 수 있음을 의미하는 추정치다.

상대표준오차

통계 신뢰성 지표로, 표준오차를 평균(추정치)으로 나눈 값이다.
수치가 작을수록 측정값의 변동성이 작고, 더 신뢰할 수 있다고 본다.
단, 추정치가 극히 작으면 상대표준오차가 커지는 특성이 있으므로
이때는 95% 신뢰구간을 참고해야 한다.

5% 미만: 매우 좋음

5% 이상 ~ 15% 미만: 좋은 편

15% 이상 ~ 25% 미만: 허용 가능한 수준

25% 이상: 신뢰하기 어려우므로 이용 시 주의 요망

● 대통령 직무 수행 평가 표준오차, 신뢰구간, 상대표준오차

2025년 12월 2주 (9~11일)	조사완료 사례수 (명)	대통령 직무 수행 평가	추정치	표준 오차	95% 신뢰구간		상대 표준오차
					하한	상한	
전체	1,000	잘하고 있다 잘못하고 있다	56% 34%	1.5% 1.5%	53% 31%	59% 37%	2.7% 4.3%
지역별 서울	187	잘하고 있다 잘못하고 있다	53% 37%	3.6% 3.6%	46% 30%	60% 44%	6.8% 9.6%
		잘하고 있다 잘못하고 있다	56% 36%	2.7% 2.6%	50% 31%	61% 41%	4.9% 7.3%
인천/경기	321	잘하고 있다 잘못하고 있다	56% 36%	2.7% 2.6%	50% 31%	61% 41%	4.9% 7.3%
강원	30	잘하고 있다 잘못하고 있다		10.3% 9.7%			19.1% 34.0%
		잘하고 있다 잘못하고 있다	59% 31%	4.6% 4.6%	50% 23%	68% 41%	7.7% 14.8%
대전/세종/충청	108	잘하고 있다 잘못하고 있다	59% 31%	4.6% 4.6%	50% 23%	68% 41%	7.7% 14.8%
		잘하고 있다 잘못하고 있다	81% 17%	3.5% 3.5%	73% 11%	87% 25%	4.4% 21.2%
광주/전라	96	잘하고 있다 잘못하고 있다	81% 17%	3.5% 3.5%	73% 11%	87% 25%	4.4% 21.2%
		잘하고 있다 잘못하고 있다	47% 45%	5.0% 4.9%	37% 36%	57% 55%	10.7% 10.7%
대구/경북	96	잘하고 있다 잘못하고 있다	47% 45%	5.0% 4.9%	37% 36%	57% 55%	10.7% 10.7%
		잘하고 있다 잘못하고 있다	52% 35%	4.0% 4.0%	44% 28%	60% 43%	7.8% 11.4%
부산/울산/경남	149	잘하고 있다 잘못하고 있다	52% 35%	4.0% 4.0%	44% 28%	60% 43%	7.8% 11.4%
		잘하고 있다 잘못하고 있다		16.7% 10.3%			34.1% 51.1%
제주	13	잘하고 있다 잘못하고 있다		16.7% 10.3%			34.1% 51.1%
		잘하고 있다 잘못하고 있다	56% 38%	2.1% 2.1%	52% 34%	60% 43%	3.8% 5.6%
성별 남성	490	잘하고 있다 잘못하고 있다	56% 38%	2.1% 2.1%	52% 34%	60% 43%	3.8% 5.6%
		잘하고 있다 잘못하고 있다	57% 30%	2.2% 2.0%	53% 26%	61% 34%	3.8% 6.8%
여성	510	잘하고 있다 잘못하고 있다	57% 30%	2.2% 2.0%	53% 26%	61% 34%	3.8% 6.8%
		잘하고 있다 잘못하고 있다	40% 40%	4.0% 4.0%	33% 32%	48% 48%	10.0% 10.0%
연령별 18~29세	149	잘하고 있다 잘못하고 있다	40% 40%	4.0% 4.0%	33% 32%	48% 48%	10.0% 10.0%
		잘하고 있다 잘못하고 있다	47% 43%	4.1% 4.2%	39% 35%	55% 51%	8.7% 9.8%
30대	141	잘하고 있다 잘못하고 있다	47% 43%	4.1% 4.2%	39% 35%	55% 51%	8.7% 9.8%
		잘하고 있다 잘못하고 있다	73% 19%	3.4% 3.0%	66% 13%	79% 25%	4.7% 16.2%
40대	177	잘하고 있다 잘못하고 있다	73% 19%	3.4% 3.0%	66% 13%	79% 25%	4.7% 16.2%
		잘하고 있다 잘못하고 있다	71% 27%	3.2% 3.1%	64% 21%	77% 33%	4.5% 11.6%
50대	203	잘하고 있다 잘못하고 있다	71% 27%	3.2% 3.1%	64% 21%	77% 33%	4.5% 11.6%
		잘하고 있다 잘못하고 있다	53% 42%	3.8% 3.8%	45% 35%	60% 50%	7.2% 9.0%
60대	170	잘하고 있다 잘못하고 있다	53% 42%	3.8% 3.8%	45% 35%	60% 50%	7.2% 9.0%
		잘하고 있다 잘못하고 있다	49% 38%	3.8% 3.8%	41% 31%	56% 45%	7.9% 10.1%
70대 이상	160	잘하고 있다 잘못하고 있다	49% 38%	3.8% 3.8%	41% 31%	56% 45%	7.9% 10.1%
		잘하고 있다 잘못하고 있다					

- 50사례 미만은 추정치 제시하지 않음. 한국갤럽 데일리 오피니언 제645호 www.gallup.co.kr

● 주요 정당 지지도 표준오차, 신뢰구간, 상대표준오차 [1/2]

2025년 12월 2주 (9~11일)	조사완료 사례수 (명)	지지 정당	추정치	표준 오차	95% 신뢰구간		상대 표준 오차
					하한	상한	
전체	1,000	더불어민주당	40%	1.5%	37%	43%	4%
		국민의힘	26%	1.4%	23%	28%	5%
		조국혁신당	3%	0.5%	2%	4%	19%
		무당(無黨)층	26%	1.4%	23%	28%	5%
지역별 서울	187	더불어민주당	32%	3.5%	26%	39%	11%
		국민의힘	27%	3.3%	21%	34%	12%
		조국혁신당	3%	1.3%	1%	7%	41%
		무당층	31%	3.4%	25%	38%	11%
인천/경기	321	더불어민주당	41%	2.7%	36%	46%	7%
		국민의힘	26%	2.4%	21%	31%	10%
		조국혁신당	2%	0.8%	1%	5%	40%
		무당층	25%	2.4%	20%	30%	10%
강원	30	더불어민주당		10.1%			21%
		국민의힘		7.5%			49%
		조국혁신당		3.5%			101%
		무당층		7.3%			37%
대전/세종/충청	108	더불어민주당	45%	4.8%	36%	55%	11%
		국민의힘	24%	4.2%	17%	33%	18%
		조국혁신당	2%	1.4%	1%	7%	58%
		무당층	24%	4.0%	17%	33%	17%
광주/전라	96	더불어민주당	68%	4.8%	58%	77%	7%
		국민의힘	9%	2.8%	5%	16%	30%
		조국혁신당	8%	3.0%	4%	16%	39%
		무당층	11%	3.3%	6%	20%	30%
대구/경북	96	더불어민주당	28%	4.6%	20%	37%	17%
		국민의힘	40%	4.6%	32%	49%	11%
		조국혁신당	1%	1.2%	0%	8%	100%
		무당층	28%	4.4%	20%	38%	16%
부산/울산/경남	149	더불어민주당	33%	3.9%	26%	41%	12%
		국민의힘	29%	3.5%	22%	36%	12%
		조국혁신당	2%	1.2%	1%	6%	50%
		무당층	30%	3.6%	23%	37%	12%
제주	13	더불어민주당		16.2%			39%
		국민의힘		16.3%			71%
		조국혁신당					
		무당층		16.1%			46%

- 50사례 미만은 추정치 제시하지 않음. 한국갤럽 데일리 오피니언 제645호 www.gallup.co.kr

● 주요 정당 지지도 표준오차, 신뢰구간, 상대표준오차 [2/2]

2025년 12월 2주 (9~11일)	조사완료 사례수 (명)	지지 정당	추정치	표준 오차	95% 신뢰구간		상대 표준 오차
					하한	상한	
성별 남성	490	더불어민주당	38%	2.1%	34%	42%	6%
		국민의힘	26%	1.9%	22%	30%	7%
		조국혁신당	4%	0.9%	2%	6%	23%
		무당층	24%	1.9%	21%	28%	8%
여성	510	더불어민주당	43%	2.2%	38%	47%	5%
		국민의힘	25%	1.9%	22%	29%	8%
		조국혁신당	2%	0.6%	1%	4%	34%
		무당층	27%	2.0%	23%	31%	7%
연령별 18~29세	149	더불어민주당	23%	3.6%	17%	31%	15%
		국민의힘	21%	3.2%	15%	28%	16%
		조국혁신당	1%	0.8%	0%	6%	100%
		무당층	41%	4.0%	33%	49%	10%
30대	141	더불어민주당	30%	3.9%	23%	38%	13%
		국민의힘	26%	3.8%	19%	34%	15%
		조국혁신당	3%	1.2%	1%	6%	48%
		무당층	32%	4.0%	24%	40%	13%
40대	177	더불어민주당	51%	3.9%	43%	58%	8%
		국민의힘	11%	2.4%	7%	17%	21%
		조국혁신당	3%	1.4%	1%	7%	41%
		무당층	32%	3.6%	25%	39%	11%
50대	203	더불어민주당	55%	3.5%	48%	62%	6%
		국민의힘	20%	2.8%	15%	26%	14%
		조국혁신당	5%	1.5%	2%	9%	33%
		무당층	16%	2.6%	12%	22%	16%
60대	170	더불어민주당	38%	3.8%	31%	46%	10%
		국민의힘	38%	3.7%	31%	45%	10%
		조국혁신당	4%	1.6%	2%	9%	42%
		무당층	17%	2.9%	12%	23%	17%
70대 이상	160	더불어민주당	38%	3.7%	31%	45%	10%
		국민의힘	39%	3.8%	32%	46%	10%
		조국혁신당	1%	0.8%	0%	5%	71%
		무당층	21%	3.1%	15%	27%	15%

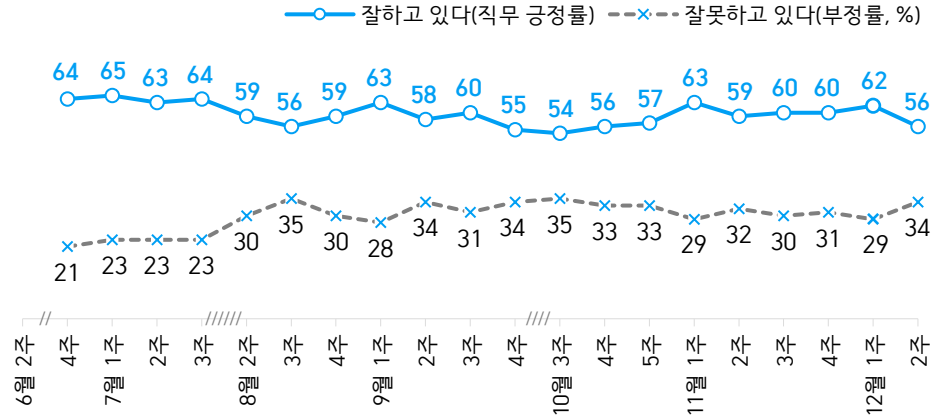
- 한국갤럽 데일리 오피니언 제645호 www.gallup.co.kr

대통령 직무 수행 평가, 정당 지지도: 최근 6개월 지표 추이

매주 화~목 전화조사(CATI) | 표본추출: 무선전화 RDD(~2023년 6월), 무선전화 가상번호(7월~) | 매주 유효표본 약 1,000명 | 표본오차 ±3.1%포인트(95% 신뢰수준)

질문) 귀하는 요즘 이재명 대통령이 대통령으로서의 직무를 잘 수행하고 있다고 보십니까, 아니면 잘못 수행하고 있다고 보십니까? (긍정/부정을 답하지 않은 경우 재질문)
굳이 말씀하신다면, '잘하고 있다'와 '잘못하고 있다' 중 어느 쪽입니까?

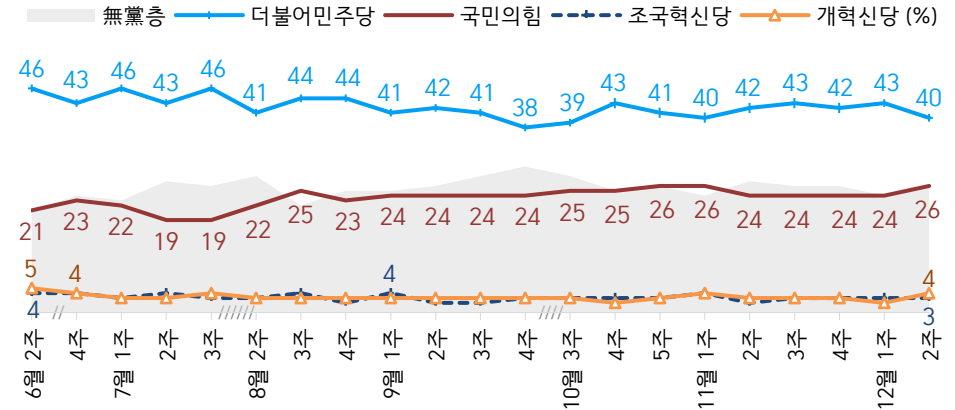
● 대통령 직무 수행 평가: 2025년



- 제21대 이재명 대통령 취임 4주 차부터 직무 수행 평가. 2025년 6월 3일 당선, 4일 취임
- 2023년부터 주중 조사 기간(화~목) 중 휴무일 포함 시, 연말연시·여름휴가철 각각 3주간 데일리 조사 생략
- 매주 전국 유권자 약 1,000명 전화조사(CATI). 한국갤럽 데일리 오피니언 제645호 www.gallup.co.kr

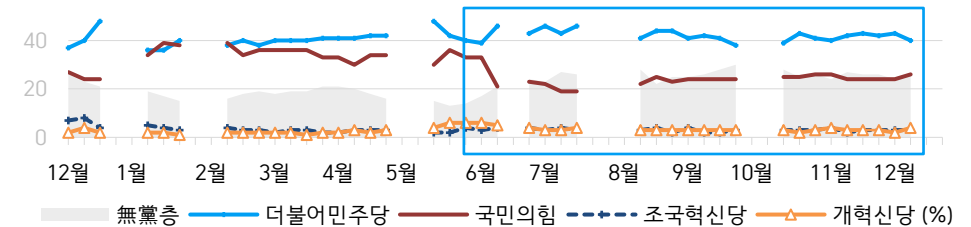
질문) 귀하는 다음 중 어느 정당 또는 단체를 지지하십니까? 보기를 순환하여 불러드리겠습니다.
(‘모름/없음’인 경우 재질문) 그럼, 본인 성향은 어느 정당/단체에 조금이라도 더 가깝습니까?

● 정당 지지도: 2025년, 최근 6개월



- 진보당 1%, 이외 정당/단체 1%

● 주요 정당 지지도 2024-2025

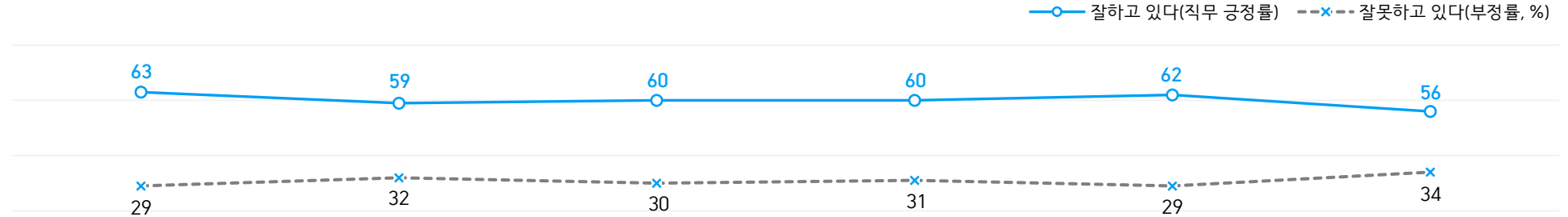


- 무당(無黨)층=‘현재 지지하는 정당 없음/모름/응답거절’
- 2023년부터 주중 조사 기간(화~목) 중 휴무일 포함 시, 연말연시·여름휴가철 각각 3주간 데일리 조사 생략
- 매주 전국 유권자 약 1,000명 전화조사(CATI). 한국갤럽 데일리 오피니언 제645호 www.gallup.co.kr

최근 6주간 대통령 직무 수행 평가와 주요 정치 이슈

질문 귀하는 요즘 이재명 대통령이 대통령으로서의 직무를 잘 수행하고 있다고 보십니까, 혹은 잘못 수행하고 있다고 보십니까?
(긍정/부정을 답하지 않은 경우 재질문) 굳이 말씀하신다면, '잘하고 있다'와 '잘못하고 있다' 중 어느 쪽입니까?

● 대통령 직무 수행 평가: 2025년, 최근 6주



11월 1주(4~6일)	11월 2주(11~13일)	11월 3주(18~20일)	11월 4주(25~27일)	12월 1주(2~4일)	12월 2주(9~11일)
1 한중 정상회담 '관계 복원' - 한강버스 운항 재개 3 여당, '2033년까지 정년 65세로 단계적 연장' 연내 입법 추진 - 대통령실, '재판중지법 중단' 요청; 여당, 추진 철회 4 李 , 내년도 예산안(728조) 국회 시정연설; 국민의힘, 보이콧 5 총리, YTN 등 정부자산 매각 전수조사 지시 6 대통령실 국정감사; 파행 - 종묘 앞 41층 빌딩 허용 논란; 대법 '문화재 100m 밖 보존영향 검토 조항 삭제 조례 개정 적법' 13 대입 수능 7 대검, 대장동 사건 항소 불승인 - '여론조사비 대법 의혹' 오세훈-명태곤 대질 신문 * KOSPI 4,200선 돌파 후 조정 * 검건희, 보석 신청; 샤넬백 2개 수수 인정 * 특검, 추경호 구속영장 청구; 추, 불체포특권 포기	9 당정 , '배당소득 분리과세 최고세율 완화(35→25%), 온실가스 감축 목표, 비대면 진료·지역의사제 도입 등 추진' 10 법무장관, '항소 포기' 개입 부인 - 탄핵위, '2035년 온실가스 2018 대비 53~61% 감축' 의결 11 李 , '인종 혐오·차별 중단' 12 대통령실, '정책감사 폐지, 직권 남용 엄격 판단 법 개정 추진' - 노만식 검찰총장 대행 사의 - 첫 중앙지방협력회의, '지방과 사전 협의 법제화' - '내란 선전·선동' 황교안 체포 13 대입 수능 - 원자력안전위원회, 고리 원전 2호기 계속운전 허가(~2033.4) 14 李 , 한미 '팩트시트' 합의 발표 * 문체부·국가유산청-서울시, 종묘 앞 재개발 갈등 * 울산화력발전소 붕괴, 7명 매몰 * 미국 연방정부 섣다른 종료	16 李 -재계, 한미 관세협상 후속 민관 합동회의 17 李 , 남아공 G20, UAE·이집트·튀르키예 7박 10일 일정 방문 18 정부, 론스타 국제소송 승소 - 한·UAE 정상회담, AI·에너지·방산 등 MOU 체결 19 신안 여객선 좌초, 전원 구조 20 국회 패스트트랙 총돌 사건 연루 국민의힘 전현직 의원 전원 1심 벌금형(의원직 유지) * 종묘 세계유산지구 지정안 가결; 국가유산청, 서울시에 종묘 일대 세계유산영향평가 요구 * '대장동 항소 포기' 반발 검사장들 인사 조치 검토 논란 * 민주당, 당헌·당규 '1인 1표제' 도입 추진 * 중국-일본 외교 갈등 심화	22 G20 남아공 정상선언 채택 / 李 , MIKTA 정상회담 주재 23 李 , 2028 G20 정상회의 의장직 수임 - 조국혁신당 대표 조국 선출 24 법무부, '항소 반발' 검사장 인사 조치 보류 25 한-튀르키예, '원전·방산 협력' 26 국토부, 내년 수도권 공공분양 물량 2.9만 가구 - 李 귀국; 이화영 재판 검사 집단 퇴정 '엄정 감찰' 27 '첫 민간 주도' 누리호 4차 발사 성공, 위성 13기 궤도 안착 4 '한은, 금리 4연속 동결(2.5%) / 내년 경제성장률 전망치 상향 (1.6→1.8%)' * 국민의힘, '대장동 항소 포기' 국정조사, 李 재판 재개 촉구' 전국 순회 국민대회 * 국민의힘, 지방선거 경선 룰 '당원 투표 50→70% 반영' 추진 * 민주당, '1인 1표제' 내부 이견	29 경찰, '쿠팡 3,370만 개인정보 유출' 수사 착수 1 李 , '징벌적 손해배상제' 언급 2 李 , '종교의 조직적 정치 개입은 헌법 위반, 해산 명령 등 제도적 대응 검토' 3 12.3 비상계엄 1년; 李 '내란 청산 계속' - 배당소득 분리과세(최고세율 30%), 법인세 전 구간 1%p 인상 - 내년도 예산안(728조) 통과 - 특검, 김건희 '15년·20억' 구형 4 '인사청탁 문자' 문진석 사과, 김남국 사퇴 5 민주당 '1인 1표제, 공천 룰 변경안' 부결 * 국민의힘, '친한계 징계, 계엄 사과,尹 단절' 내부 이견 * 쿠팡 2차 피해 우려 확산	7 대통령실, '6개월 성과' 발표 - 범여권, 범야권 31인 공동발의 국가보안법 폐지안 비판 8 李 , '5급 3특 중심 균형발전' - 李 , SNS에서 정원오 언급·격려 - 국민의힘, '성추행 의혹' 민주장경태 국회 윤리위 제소 9 국민의힘, '필리버스터 강제 중단' 국회의장 비판 10 李 , '통일교 금품 수수 의혹, 여야 관계없이 엄정 수사' - 정부, 'AI 생성물 표시제' 도입 - 국민의힘 비례대표 의원 인요한 사퇴, 이소희 승계 11 '통일교 의혹' 전재수 장관 사퇴 / 국민의힘·개혁신당, 특검 요구 * '소년범 의혹' 조진웅 은퇴에 정치권 공방 * 대통령실 청와대 복귀, 해양수산부 부산 이전 시작

대통령 직무 수행 평가

● 대통령 직무 수행 평가: 최근 6개월

2025년	조사완료 사례수 (명)	대통령 직무 수행 평가			어느 쪽도 아님	모름 응답 거절
		잘하고 있다	잘못하고 있다	의견 유보		
6월 2주(10-12)	제21대 이재명 대통령 취임					
6월 3주(16-20)						
6월 4주(24-26)	1,004	64%	21%	15%	2%	12%
7월 1주(1-3)	1,001	65%	23%	12%	2%	10%
7월 2주(8-10)	1,002	63%	23%	14%	3%	11%
7월 3주(15-17)	1,000	64%	23%	12%	3%	9%
7월 4주(21-25)	데일리 조사 쉼 (여름 휴가철)					
7월 5주(28-8/1)						
8월 1주(4-8)						
8월 2주(12-14)	1,007	59%	30%	11%	3%	8%
8월 3주(19-21)	1,004	56%	35%	9%	3%	7%
8월 4주(26-28)	1,000	59%	30%	11%	2%	8%
9월 1주(2-4)	1,002	63%	28%	9%	3%	7%
9월 2주(9-11)	1,002	58%	34%	8%	2%	6%
9월 3주(16-18)	1,001	60%	31%	9%	3%	6%
9월 4주(23-25)	1,002	55%	34%	11%	2%	8%
10월 1주(9/29-10/3)	데일리 조사 쉼 (추석 연휴)					
10월 2주(6-10)						
10월 3주(14-16)	1,001	54%	35%	10%	3%	7%
10월 4주(21-23)	1,000	56%	33%	11%	4%	8%
10월 5주(28-30)	1,002	57%	33%	10%	3%	7%
11월 1주(4-6)	1,002	63%	29%	8%	2%	6%
11월 2주(11-13)	1,003	59%	32%	9%	3%	6%
11월 3주(18-20)	1,000	60%	30%	10%	2%	7%
11월 4주(25-27)	1,000	60%	31%	9%	3%	6%
12월 1주(2-4)	1,000	62%	29%	8%	2%	6%
12월 2주(9-11)	1,000	56%	34%	9%	3%	6%

- 긍·부정 2점 척도, 재질문 1회. 1988년부터 대통령 직무 평가에 동일 질문 방식 적용
- 소수점 아래 반올림 때문에 백분율 합계는 ±1 차이 발생 가능하며, 이는 오류가 아님
- 한국갤럽 데일리 오피니언 제645호 www.gallup.co.kr

질문) 귀하는 요즘 이재명 대통령이 대통령으로서의 직무를 잘 수행하고 있다고 보십니까, 아니면 잘못 수행하고 있다고 보십니까? (긍정/부정을 답하지 않은 경우 재질문)
 굳이 말씀하신다면, '잘하고 있다'와 '잘못하고 있다' 중 어느 쪽입니까?

2025년 12월 2주 (9~11일)	조사완료 사례수 (명)	가중적용 사례수 (명)	대통령 직무 수행 평가			어느 쪽도 아님	모름 응답 거절
			잘하고 있다	잘못하고 있다	의견 유보		
전체	1,000	1,000	56%	34%	9%	3%	6%
지역별							
서울	187	187	53%	37%	9%	2%	7%
인천/경기	321	323	56%	36%	8%	4%	4%
강원	30	30	-	-	-	-	-
대전/세종/충청	108	107	59%	31%	10%	2%	7%
광주/전라	96	96	81%	17%	3%		3%
대구/경북	96	96	47%	45%	8%	2%	6%
부산/울산/경남	149	148	52%	35%	13%	4%	9%
제주	13	13	-	-	-	-	-
성별							
남성	490	495	56%	38%	6%	2%	4%
여성	510	505	57%	30%	13%	4%	9%
연령별							
18~29세	149	152	40%	40%	20%	3%	17%
30대	141	149	47%	43%	10%	3%	7%
40대	177	172	73%	19%	8%	2%	6%
50대	203	196	71%	27%	2%	1%	1%
60대	170	176	53%	42%	5%	2%	3%
70대 이상	160	156	49%	38%	13%	7%	7%
주요 지지 정당별							
더불어민주당	407	402	92%	5%	3%	1%	2%
국민의힘	255	256	13%	76%	11%	6%	5%
정당별							
조국혁신당	28	29	-	-	-	-	-
무당(無黨)층	255	256	44%	36%	20%	4%	16%
직업별							
농/임/어업	29	27	-	-	-	-	-
자영업	157	160	55%	38%	7%	1%	6%
기능노무/서비스	133	131	62%	27%	11%	5%	6%
사무/관리	297	301	61%	33%	7%	2%	4%
전업주부	190	189	59%	31%	10%	6%	4%
학생	81	82	46%	37%	16%	1%	15%
무직/은퇴/기타	113	110	47%	39%	14%	3%	11%
생활 수준별							
상/중상	181	181	57%	38%	5%	1%	4%
중	462	463	59%	32%	9%	3%	6%
중하	199	197	59%	31%	10%	3%	7%
하	136	136	47%	42%	10%	4%	7%
성향별							
보수	302	305	31%	61%	8%	3%	5%
중도	326	325	58%	31%	11%	3%	7%
진보	261	260	86%	11%	3%	2%	2%
모름/응답거절	111	110	51%	25%	23%	4%	19%
평소							
많이 있다	220	221	52%	44%	4%	3%	0%
정치에 약간 있다	473	470	66%	29%	5%	2%	3%
관심이 별로 없다	203	204	51%	34%	15%	4%	11%
전혀 없다/모름	104	105	33%	35%	32%	6%	26%

- 긍·부정 2점 척도, 재질문 1회. 1988년부터 대통령 직무 평가에 동일 질문 방식 적용
- 50사례 미만은 수치 제시하지 않음. 한국갤럽 데일리 오피니언 제645호 www.gallup.co.kr

질문) 어떤 점에서 [잘하고/잘못하고 있다고] 생각하십니까 한 가지만 구체적으로 말씀해 주십시오. (자유응답)
 / 아래 제시 사례수는 가중적용 기준. 조사완료 사례수는 긍정 평가자 571명, 부정 평가자 341명

대통령 직무 수행 긍정 평가 이유 2025년 12월 9~11일 (긍정 평가자 564명)		대통령 직무 수행 부정 평가 이유 12월 9~11일 (부정 평가자 341명)	
외교 (-4)	28%	경제/민생 (-3)	15%
경제/민생	14%	도덕성 문제/본인 재판 회피	9%
소통 (+3)	7%	전반적으로 잘못한다 (-3)	6%
직무 능력/유능함	7%	독재/독단	5%
전반적으로 잘한다	7%	정치 보복	5%
추진력/실행력/속도감	3%	부동산 정책/대출 규제 (+3)	5%
전 정부 극복 (-3)	2%	법을 마음대로 변경	5%
서민 정책/복지	2%	과도한 복지/민생지원금	4%
국민을 위함	2%	외교	4%
국가 안정/정상화	2%	국가보안법 폐지 (+3)	3%
신뢰/기대감	1%	친중 정책/중국인 무비자 입국 (-4)	3%
열심히 한다/노력한다	1%	진실하지 않음/거짓말	3%
관세 협상 타결	1%	공정성 부족	3%
민생회복지원금	1%	국방/안보	3%
주가 상승	1%	사법부 흔들기	2%
공약 실천	1%	인사(人事)	2%
주관/소신	1%	소통 미흡	2%
APEC 성과	1%	좌 편향	2%
기타	5%	통합·협치 부족	2%
모름/응답거절	13%	국고 낭비/추경/재정 확대	1%
		나라를 망침/불안정	1%
		경험 부족/무능함	1%
		정책 방향 비공감	1%
		대장동 사건/검찰 항소 포기 압박	1%
		기타	4%
		모름/응답거절	7%

- 지난주 대비 ±3%포인트 이상 증감 항목에만 (+/-) 표시
- 매주 전국 유권자 약 1,000명 전화조사(CATI). 한국갤럽 데일리 오피니언 제645호 www.gallup.co.kr

● 정당 지지도: 최근 6개월

2025년	조사완료	정당 지지도 (현재 지지하는 정당)								
	사례수 (명)	더불어 민주당	국민의 힘	조국 혁신당	진보당	개혁 신당	기본 소득당	사회 민주당	이외 정당	무당층 無黨層
6월 2주(10-12)	1,000	46%	21%	4%	1%	5%	0%		1%	21%
6월 3주(16-20)	데일리 조사 쉼 (6월 17일 한국갤럽 설립 51주년 휴무)									
6월 4주(24-26)	1,004	43%	23%	4%	1%	4%	0%	0%	1%	24%
7월 1주(1-3)	1,001	46%	22%	3%	1%	3%	0%		1%	23%
7월 2주(8-10)	1,002	43%	19%	4%	1%	3%		0%	2%	27%
7월 3주(15-17)	1,000	46%	19%	3%	1%	4%	0%	0%	0%	26%
7월 4주(21-25)	데일리 조사 쉼 (여름 휴가철)									
7월 5주(28-8/1)										
8월 1주(4-8)										
8월 2주(12-14)	1,007	41%	22%	3%	1%	3%	0%	0%	2%	28%
8월 3주(19-21)	1,004	44%	25%	4%	0%	3%	1%		1%	22%
8월 4주(26-28)	1,000	44%	23%	2%	1%	3%	0%		2%	25%
9월 1주(2-4)	1,002	41%	24%	4%	1%	3%	0%		1%	25%
9월 2주(9-11)	1,002	42%	24%	2%	1%	3%	0%	0%	1%	26%
9월 3주(16-18)	1,001	41%	24%	2%	1%	3%	0%	0%	1%	28%
9월 4주(23-25)	1,002	38%	24%	3%	1%	3%	0%	0%	1%	30%
10월 1주(9/29-10/3)	데일리 조사 쉼 (추석 연휴)									
10월 2주(6-10)										
10월 3주(14-16)	1,001	39%	25%	3%	1%	3%	0%		1%	28%
10월 4주(21-23)	1,000	43%	25%	3%	1%	2%	0%	0%	1%	25%
10월 5주(28-30)	1,002	41%	26%	3%	2%	3%	0%	0%	1%	26%
11월 1주(4-6)	1,002	40%	26%	4%	1%	4%	0%		1%	24%
11월 2주(11-13)	1,003	42%	24%	2%	1%	3%	0%	0%	0%	27%
11월 3주(18-20)	1,000	43%	24%	3%	1%	3%	0%		1%	26%
11월 4주(25-27)	1,000	42%	24%	3%	1%	3%	0%	0%	1%	26%
12월 1주(2-4)	1,000	43%	24%	3%	1%	2%	1%	0%	1%	24%
12월 2주(9-11)	1,000	40%	26%	3%	1%	4%	0%	0%	1%	26%

- 22대 국회 기준 의석순, 동일 의석 시 당명 가나다순. 한국갤럽 데일리 오피니언 제645호 www.gallup.co.kr

질문) 귀하는 다음 중 어느 정당을 지지하십니까? 보기를 순환하여 불러드리겠습니다.

(‘모름/없음’인 경우 재질문) 그럼, 본인 성향은 어느 정당에 조금이라도 더 가깝습니까?

- 더불어민주당/국민의힘/조국혁신당/진보당/개혁신당/기본소득당/사회민주당, 이외 정당/단체(자유응답), 없다

2025년 12월 2주 (9~11일)	조사완료	가중적용	정당 지지도 (현재 지지하는 정당)									없음	모름 응답 거절
	사례수 (명)	사례수 (명)	더불어 민주당	국민의 힘	조국 혁신당	진보당	개혁 신당	기본 소득당	사회 민주당	이외 정당	무당층 無黨層		
전체	1,000	1,000	40%	26%	3%	1%	4%	0.4%	0.1%	1%	26%	23%	3%
지역별													
서울	187	187	32%	27%	3%		4%	1%	0%	1%	31%	25%	6%
인천/경기	321	323	41%	26%	2%	1%	5%			1%	25%	23%	2%
강원	30	30	-	-	-	-	-	-	-	-	-	-	-
대전/세종/충청	108	107	45%	24%	2%	1%	3%	1%			24%	21%	3%
광주/전라	96	96	68%	9%	8%	1%	1%	1%			11%	10%	1%
대구/경북	96	96	28%	40%	1%		3%				28%	25%	3%
부산/울산/경남	149	148	33%	29%	2%	1%	5%			1%	30%	29%	1%
제주	13	13	-	-	-	-	-	-	-	-	-	-	-
성별													
남성	490	495	38%	26%	4%	1%	6%	1%	0%	1%	24%	22%	2%
여성	510	505	43%	25%	2%	1%	2%	0%		0%	27%	23%	3%
연령별													
18~29세	149	152	23%	21%	1%	2%	10%	1%	1%	1%	41%	33%	8%
30대	141	149	30%	26%	3%	1%	6%	1%		1%	32%	30%	1%
40대	177	172	51%	11%	3%	1%	2%				32%	29%	3%
50대	203	196	55%	20%	5%	1%	2%			1%	16%	15%	1%
60대	170	176	38%	38%	4%	1%	2%	1%			17%	15%	1%
70대 이상	160	156	38%	39%	1%	1%	1%				21%	18%	3%
직업별													
농/임/어업	29	27	-	-	-	-	-	-	-	-	-	-	-
자영업	157	160	38%	30%	6%		3%				23%	21%	1%
기능노무/서비스	133	131	44%	26%	2%	1%	3%				24%	23%	1%
사무/관리	297	301	46%	22%	3%	1%	4%	0%		1%	24%	23%	1%
전업주부	190	189	42%	32%	2%	1%	1%			1%	21%	18%	3%
학생	81	82	26%	13%	2%	1%	11%	1%		1%	44%	32%	12%
무직/은퇴/기타	113	110	32%	28%	1%	2%	3%	1%	1%	1%	32%	29%	3%
생활 수준별													
상/중상	181	181	38%	24%	4%	2%	5%			1%	25%	23%	1%
중	462	463	43%	24%	4%	0%	4%	0%		0%	25%	22%	3%
중하	199	197	44%	22%	1%	1%	5%	1%	0%		25%	24%	1%
하	136	136	31%	39%	1%		1%	1%		1%	26%	23%	3%
성향별													
보수	302	305	19%	53%	1%		8%	1%	0%	1%	17%	17%	1%
중도	326	325	39%	19%	2%	1%	3%			1%	36%	32%	3%
진보	261	260	71%	5%	6%	2%	1%	1%		0%	13%	11%	2%
모름/응답거절	111	110	30%	17%	3%	1%	1%			1%	47%	39%	8%
대통령 직무													
긍정 평가자	571	564	66%	6%	5%	1%	2%	0%	0%	0%	20%	18%	2%
부정 평가자	341	341	6%	57%	1%	0%	7%	1%		1%	27%	25%	2%
지방선거 결과 기대													
여당 다수 당선	428	423	74%	5%	6%	2%	1%	0%			12%	11%	1%
야당 다수 당선	357	361	10%	57%	1%	0%	8%	0%		1%	23%	22%	1%
모름/응답거절	215	216	25%	13%		1%	2%	0%	0%	1%	57%	49%	9%
평소 정치에 관심이													
많이 있다	220	221	44%	35%	3%	0%	3%	1%		2%	11%	11%	
약간 있다	473	470	49%	23%	3%	1%	5%	0%			19%	17%	2%
별로 없다	203	204	29%	25%	3%	0%	3%		0%	0%	38%	33%	5%
전혀 없다/모름	104	105	12%	20%		1%	2%	1%			64%	55%	9%

질문) 귀하는 내년 지방선거와 관련해 다음 중 어느 주장에 더 동의하십니까?

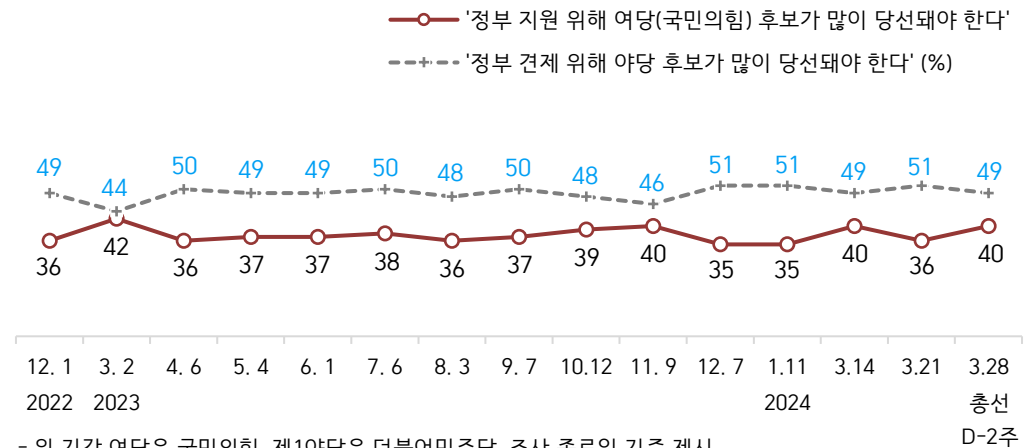
- 여당 후보가 많이 당선돼야 한다 / 야당 후보가 많이 당선돼야 한다 (항목 로테이션)

2025년	조사완료	가중적용	내년 지방선거 결과 기대		
	사례수 (명)	사례수 (명)	여당 후보 다수 당선	야당 후보 다수 당선	모름/ 응답거절
10월 3주(14~16일)	1,001	1,001	39%	36%	24%
11월 3주(18~20일)	1,000	1,000	42%	35%	23%
12월 2주(9~11일)	1,000	1,000	42%	36%	22%
지역별					
서울	187	187	40%	39%	22%
인천/경기	321	323	46%	35%	20%
강원	30	30	-	-	-
대전/세종/충청	108	107	45%	35%	20%
광주/전라	96	96	68%	18%	15%
대구/경북	96	96	30%	44%	26%
부산/울산/경남	149	148	32%	43%	26%
제주	13	13	-	-	-
성별					
남성	490	495	42%	38%	20%
여성	510	505	43%	34%	23%
연령별					
18~29세	149	152	26%	42%	31%
30대	141	149	35%	42%	23%
40대	177	172	54%	20%	26%
50대	203	196	58%	27%	15%
60대	170	176	40%	46%	14%
70대 이상	160	156	35%	42%	23%
주요 지지 정당별					
더불어민주당	407	402	78%	9%	13%
국민의힘	255	256	9%	80%	11%
조국혁신당	28	29	-	-	-
무당(無黨)층	255	256	19%	32%	48%
직업별					
농/임/어업	29	27	-	-	-
자영업	157	160	48%	36%	16%
기능노무/서비스	133	131	45%	34%	21%
사무/관리	297	301	46%	32%	22%
전업주부	190	189	42%	40%	18%
학생	81	82	29%	43%	28%
무직/은퇴/기타	113	110	33%	37%	30%
생활 수준별					
상/중상	181	181	44%	38%	18%
중	462	463	44%	34%	22%
중하	199	197	45%	35%	20%
하	136	136	34%	41%	25%
성향별					
보수	302	305	22%	63%	15%
중도	326	325	40%	36%	24%
진보	261	260	74%	12%	14%
모름/응답거절	111	110	30%	18%	52%
대통령 직무					
긍정 평가자	571	564	70%	13%	18%
부정 평가자	341	341	6%	76%	18%
평소 정치에 관심이					
많이 있다	220	221	45%	41%	14%
약간 있다	473	470	53%	34%	13%
별로 없다	203	204	30%	38%	32%
전혀 없다/모름	104	105	14%	29%	57%

- 50사례 미만은 수치 제시하지 않음. 한국갤럽 데일리 오피니언 제645호 www.gallup.co.kr

내년 지방선거 결과 기대

[참고1] 제22대 국회의원선거 결과 기대 2022~2024: 정부 지원론 vs 견제론

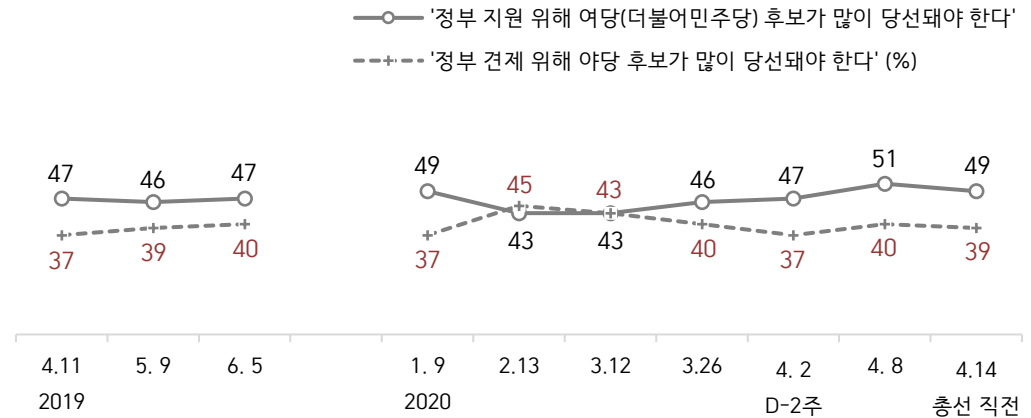


- 위 기간 여당은 국민의힘, 제1야당은 더불어민주당. 조사 종료일 기준 제시

- 2024년 1월 말~3월 초는 3구도로 질문. 3월 5~7일 여당:제1야당:제3지대=39%:35%:16% (범야권 51%)

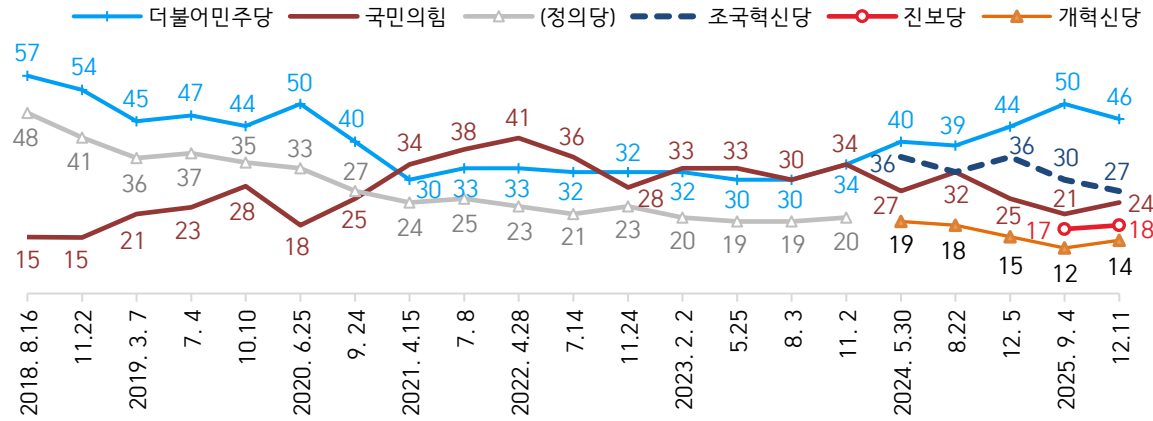
- 시점별 전국 유권자 약 1,000명 전화조사(CATI). 한국갤럽 데일리 오피니언 제580호 www.gallup.co.kr

[참고2] 제21대 국회의원선거 결과 기대 2019~2020: 정부 지원론 vs 견제론



- 위 기간 여당은 더불어민주당, 제1야당은 자유한국당/미래통합당(국민의힘 전신)

- 조사 종료일 기준 제시. 시점별 전국 유권자 약 1,000명 전화조사(CATI). 한국갤럽 데일리 오피니언

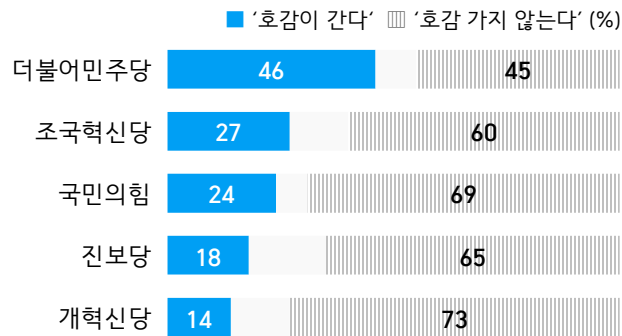


● 주요 정당별 호감 여부 2018-2025

	더불어민주당		국민의힘		조국혁신당		(정의당)		개혁신당		
	호감	비호감	호감	비호감	호감	비호감	호감	비호감	호감	비호감	
2018년 8월	57%	34%	15%	76%			48%	38%			← 제6회 지방선거
11월	54%	36%	15%	75%			41%	44%			← 7.23 노회찬 의원 사망
2019년 3월	45%	41%	21%	66%			36%	47%			← 평양 남북회담 합의 무렵
7월	47%	39%	23%	65%			37%	46%			
10월	44%	47%	28%	62%			35%	51%			
2020년 6월	50%	38%	18%	69%			33%	51%			← 검찰개혁안 발표 무렵
9월	40%	49%	25%	60%			27%	57%			← 제21대 국회의원선거 후
2021년 4월	30%	60%	34%	53%			24%	61%			← 4.7 재보궐선거 후
7월	33%	57%	38%	49%			25%	57%			
2022년 4월	33%	59%	41%	52%			23%	63%			← 제20대 대선 후
7월	32%	57%	36%	55%			21%	64%			← 제7회 지방선거 후
11월	32%	59%	28%	64%			23%	65%			← 3개 정당 대표 교체 후
2023년 2월	32%	57%	33%	58%			20%	63%			← 국민의힘 전당대회 전
5월	30%	60%	33%	58%			19%	67%			
8월	30%	61%	30%	61%			19%	64%			← 양평 고속도로, 잼버리
11월	34%	55%	34%	57%			20%	64%			← 21대 국회 마지막 국감 후
2024년 5월	40%	51%	27%	65%	36%	52%			19%	66%	← 22대 국회 개원
8월	39%	52%	32%	60%	32%	54%			18%	63%	← 각 당 새 지도부 구성
12월	44%	47%	25%	68%	36%	51%			15%	68%	← 비상계엄 사태
2025년 9월	50%	40%	21%	71%	30%	55%	진보당		12%	71%	←尹 파면, 제21대 대선
12월	46%	45%	24%	69%	27%	60%	18%	65%	14%	73%	← 이재명 정부 출범 6개월

- 22대 국회 의석순 제시. 국민의힘은 2018~2019년 자유한국당, 2020년 6월 미래통합당 기준, 2024년 4월 정의당 원외화
- 조사 종료일 기준 제시. 시기별 사흘간 전국 유권자 약 1,000명 전화조사(CATI)
- 정당 각각에 대해 '호감이 간다', '호감 가지 않는다' 2점 척도로 측정. 한국갤럽 데일리 오피니언 제645호 www.gallup.co.kr

● 주요 정당별 호감 여부: 2025년 12월



질문) 귀하는 (5개 정당명: 순서 로테이션)에 호감이 가십니까, 호감이 가지 않습니까?

- 2025년 12월 9~11일 전국 유권자 1,000명 전화조사(CATI)

- '호감 간다' 내림차순. 한국갤럽 데일리 오피니언 제645호 www.gallup.co.kr

● 주요 정당 호감도 요약 - 2018년, 2022년, 2025년: 성별, 연령별, 성향별

	이 정당에 '호감이 간다'													
	더불어민주당				국민의힘				조국혁신당		진보당		개혁신당	
	'18. 8	'22. 4	'25. 9	'25.12	'18. 8	'22. 4	'25. 9	'25.12	'25. 9	'25.12	'25. 9	'25.12	'25. 9	'25.12
전체	57%	33%	50%	46%	15%	41%	21%	24%	30%	27%	17%	18%	12%	14%
성별 남성	57%	31%	46%	46%	16%	40%	18%	23%	30%	30%	18%	16%	14%	18%
여성	57%	34%	54%	47%	14%	43%	24%	24%	30%	24%	17%	19%	10%	10%
연령별 18~29세	63%	34%	36%	29%	8%	31%	22%	22%	12%	10%	9%	16%	17%	23%
30대	67%	33%	49%	36%	9%	32%	18%	19%	21%	18%	19%	15%	14%	13%
40대	69%	44%	69%	62%	7%	27%	13%	11%	48%	35%	22%	25%	8%	11%
50대	53%	31%	56%	57%	22%	42%	16%	20%	41%	43%	22%	25%	9%	11%
60대	42%	24%	48%	46%	24%	60%	24%	33%	33%	33%	23%	17%	14%	17%
70대 이상		28%	38%	43%		61%	37%	38%	19%	16%	7%	6%	11%	9%
성향별 보수	30%	13%	20%	23%	35%	68%	44%	43%	11%	11%	5%	8%	12%	17%
중도	62%	32%	51%	46%	10%	35%	15%	21%	31%	27%	19%	18%	14%	13%
진보	79%	59%	85%	78%	6%	16%	5%	7%	55%	50%	34%	33%	11%	13%
성향유보	42%	24%	42%	37%	13%	49%	18%	20%	19%	15%	6%	6%	8%	8%

- 제22대 국회 의석순. 정당 각각에 대해 '호감이 간다', '호감 가지 않는다' 2점 척도로 측정

- 2018년(제6회 지방선거 후, 남북 정상회담 무렵), 2022년 4월(제20대 대통령선거 후), 2025년 이재명 정부 출범 후

- 국민의힘은 2018년 자유한국당. 2021년 이전 '60대'는 60대 이상. 2022년부터 70대 이상 구분

- 시기별 전국 유권자 약 1,000명 전화조사(CATI). 한국갤럽 데일리 오피니언 제645호 www.gallup.co.kr

2025년 12월 2주 (9~11일)		조사완료 사례수 (명)	가중적용 사례수 (명)	정당별 호감 여부 [1/5] 더불어민주당		
				호감이 간다	호감이 가지 않는다	모름/ 응답거절
지역별	전체	1,000	1,000	46%	45%	9%
	서울	187	187	38%	50%	12%
	인천/경기	321	323	49%	44%	7%
	강원	30	30	-	-	-
	대전/세종/충청	108	107	50%	40%	9%
	광주/전라	96	96	68%	26%	6%
	대구/경북	96	96	36%	57%	6%
	부산/울산/경남	149	148	41%	50%	10%
	제주	13	13	-	-	-
성별	남성	490	495	46%	47%	7%
	여성	510	505	47%	42%	11%
연령별	18~29세	149	152	29%	51%	19%
	30대	141	149	36%	55%	9%
	40대	177	172	62%	31%	8%
	50대	203	196	57%	35%	8%
	60대	170	176	46%	53%	1%
	70대 이상	160	156	43%	48%	9%
주요 지지 정당별	더불어민주당	407	402	88%	8%	4%
	국민의힘	255	256	9%	87%	4%
	조국혁신당	28	29	-	-	-
	무당(無黨)층	255	256	24%	54%	22%
직업별	농/임/어업	29	27	-	-	-
	자영업	157	160	46%	50%	4%
	기능노무/서비스	133	131	51%	37%	11%
	사무/관리	297	301	50%	44%	7%
	전업주부	190	189	47%	45%	8%
	학생	81	82	32%	48%	20%
	무직/은퇴/기타	113	110	43%	45%	11%
성향별	보수	302	305	23%	73%	4%
	중도	326	325	46%	42%	12%
	진보	261	260	78%	17%	5%
	모름/응답거절	111	110	37%	40%	23%
대통령 직무	긍정 평가자	571	564	76%	17%	7%
	부정 평가자	341	341	6%	91%	3%
국민의힘에	호감	233	237	23%	75%	2%
	비호감	691	689	58%	37%	5%
조국혁신당에	호감	272	269	90%	8%	1%
	비호감	593	596	28%	67%	5%
진보당에	호감	180	176	82%	14%	3%
	비호감	653	653	38%	59%	3%
개혁신당에	호감	134	137	45%	50%	5%
	비호감	735	731	50%	47%	3%
지방선거 결과 기대	여당 다수 당선	428	423	83%	12%	4%
	야당 다수 당선	357	361	14%	81%	5%
	모름/응답거절	215	216	28%	48%	25%
평소 정치에 관심이	많이 있다	220	221	48%	49%	3%
	약간 있다	473	470	56%	39%	5%
	별로 없다	203	204	36%	49%	15%
	전혀 없다/모름	104	105	23%	50%	27%

- 50사례 미만은 수치 제시하지 않음. 한국갤럽 데일리 오피니언 제645호 www.gallup.co.kr

2025년 12월 2주 (9~11일)		조사완료 사례수 (명)	가중적용 사례수 (명)	정당별 호감 여부 [2/5] 국민의힘		
				호감이 간다	호감이 가지 않는다	모름/ 응답거절
지역별	전체	1,000	1,000	24%	69%	7%
	서울	187	187	23%	64%	13%
	인천/경기	321	323	23%	70%	7%
	강원	30	30	-	-	-
	대전/세종/충청	108	107	24%	69%	8%
	광주/전라	96	96	7%	90%	3%
	대구/경북	96	96	39%	56%	5%
	부산/울산/경남	149	148	26%	67%	7%
	제주	13	13	-	-	-
성별	남성	490	495	23%	72%	4%
	여성	510	505	24%	65%	11%
연령별	18~29세	149	152	22%	63%	15%
	30대	141	149	19%	72%	8%
	40대	177	172	11%	83%	6%
	50대	203	196	20%	75%	5%
	60대	170	176	33%	61%	6%
	70대 이상	160	156	38%	57%	5%
주요 지지 정당별	더불어민주당	407	402	5%	92%	3%
	국민의힘	255	256	70%	23%	7%
	조국혁신당	28	29	-	-	-
	무당(無黨)층	255	256	12%	72%	16%
직업별	농/임/어업	29	27	-	-	-
	자영업	157	160	23%	71%	6%
	기능노무/서비스	133	131	21%	73%	6%
	사무/관리	297	301	19%	75%	6%
	전업주부	190	189	33%	60%	7%
	학생	81	82	20%	65%	15%
	무직/은퇴/기타	113	110	26%	64%	9%
성향별	보수	302	305	43%	52%	5%
	중도	326	325	21%	72%	8%
	진보	261	260	7%	90%	4%
	모름/응답거절	111	110	20%	59%	21%
대통령 직무	긍정 평가자	571	564	9%	87%	3%
	부정 평가자	341	341	48%	46%	6%
민주당에	호감	471	465	12%	87%	2%
	비호감	441	447	40%	57%	4%
조국혁신당에	호감	272	269	5%	94%	1%
	비호감	593	596	34%	61%	5%
진보당에	호감	180	176	12%	87%	1%
	비호감	653	653	29%	67%	4%
개혁신당에	호감	134	137	27%	70%	3%
	비호감	735	731	25%	73%	3%
지방선거 결과 기대	여당 다수 당선	428	423	7%	91%	2%
	야당 다수 당선	357	361	49%	45%	6%
	모름/응답거절	215	216	14%	64%	21%
평소 정치에 관심이	많이 있다	220	221	34%	64%	2%
	약간 있다	473	470	20%	76%	4%
	별로 없다	203	204	22%	66%	12%
	전혀 없다/모름	104	105	23%	53%	24%

- 50사례 미만은 수치 제시하지 않음. 한국갤럽 데일리 오피니언 제645호 www.gallup.co.kr

2025년 12월 2주 (9~11일)		조사완료 사례수 (명)	가중적용 사례수 (명)	정당별 호감 여부 [3/5] 조국혁신당		
				호감이 간다	호감이 가지 않는다	모름/ 응답거절
지역별	전체	1,000	1,000	27%	60%	13%
	서울	187	187	20%	64%	16%
	인천/경기	321	323	29%	59%	13%
	강원	30	30	-	-	-
	대전/세종/충청	108	107	30%	55%	15%
	광주/전라	96	96	45%	40%	14%
	대구/경북	96	96	19%	66%	16%
	부산/울산/경남	149	148	23%	66%	11%
	제주	13	13	-	-	-
성별	남성	490	495	30%	60%	9%
	여성	510	505	24%	59%	18%
연령별	18~29세	149	152	10%	64%	26%
	30대	141	149	18%	72%	9%
	40대	177	172	35%	54%	10%
	50대	203	196	43%	46%	12%
	60대	170	176	33%	59%	8%
	70대 이상	160	156	16%	67%	17%
주요	더불어민주당	407	402	49%	37%	13%
지지	국민의힘	255	256	3%	89%	9%
정당별	조국혁신당	28	29	-	-	-
	무당(無黨)층	255	256	11%	66%	22%
직업별	농/임/어업	29	27	-	-	-
	자영업	157	160	30%	62%	8%
	기능노무/서비스	133	131	25%	59%	16%
	사무/관리	297	301	35%	55%	9%
	전업주부	190	189	23%	63%	14%
	학생	81	82	10%	61%	30%
	무직/은퇴/기타	113	110	22%	59%	19%
성향별	보수	302	305	11%	82%	7%
	중도	326	325	27%	59%	14%
	진보	261	260	50%	36%	14%
	모름/응답거절	111	110	15%	55%	31%
대통령 직무	긍정 평가자	571	564	45%	40%	14%
	부정 평가자	341	341	3%	92%	5%
민주당에	호감	471	465	52%	36%	12%
	비호감	441	447	5%	90%	5%
국민의힘에	호감	233	237	6%	86%	8%
	비호감	691	689	37%	53%	10%
진보당에	호감	180	176	63%	28%	9%
	비호감	653	653	19%	77%	4%
개혁신당에	호감	134	137	39%	52%	10%
	비호감	735	731	28%	65%	7%
지방선거 결과 기대	여당 다수 당선	428	423	52%	35%	13%
	야당 다수 당선	357	361	7%	88%	5%
	모름/응답거절	215	216	11%	60%	29%
평소	많이 있다	220	221	31%	60%	9%
정치에	약간 있다	473	470	35%	53%	12%
관심이	별로 없다	203	204	15%	72%	13%
	전혀 없다/모름	104	105	8%	62%	30%

- 50사례 미만은 수치 제시하지 않음. 한국갤럽 데일리 오피니언 제645호 www.gallup.co.kr

2025년 12월 2주 (9~11일)		조사완료 사례수 (명)	가중적용 사례수 (명)	정당별 호감 여부 [4/5] 진보당		
				호감이 간다	호감이 가지 않는다	모름/ 응답거절
지역별	전체	1,000	1,000	18%	65%	17%
	서울	187	187	17%	64%	19%
	인천/경기	321	323	19%	66%	15%
	강원	30	30	-	-	-
	대전/세종/충청	108	107	18%	63%	20%
	광주/전라	96	96	22%	65%	13%
	대구/경북	96	96	10%	66%	24%
	부산/울산/경남	149	148	18%	68%	13%
	제주	13	13	-	-	-
성별	남성	490	495	16%	70%	14%
	여성	510	505	19%	61%	20%
연령별	18~29세	149	152	16%	61%	24%
	30대	141	149	15%	70%	15%
	40대	177	172	25%	62%	13%
	50대	203	196	25%	62%	14%
	60대	170	176	17%	69%	15%
	70대 이상	160	156	6%	70%	23%
주요	더불어민주당	407	402	30%	54%	16%
지지	국민의힘	255	256	5%	84%	11%
정당별	조국혁신당	28	29	-	-	-
	무당(無黨)층	255	256	8%	66%	26%
직업별	농/임/어업	29	27	-	-	-
	자영업	157	160	17%	73%	10%
	기능노무/서비스	133	131	18%	65%	18%
	사무/관리	297	301	22%	63%	15%
	전업주부	190	189	17%	65%	18%
	학생	81	82	19%	59%	23%
	무직/은퇴/기타	113	110	10%	67%	23%
성향별	보수	302	305	8%	81%	11%
	중도	326	325	18%	63%	19%
	진보	261	260	33%	55%	13%
	모름/응답거절	111	110	6%	56%	38%
대통령 직무	긍정 평가자	571	564	29%	54%	18%
	부정 평가자	341	341	3%	89%	8%
민주당에	호감	471	465	31%	53%	15%
	비호감	441	447	6%	86%	8%
국민의힘에	호감	233	237	9%	80%	11%
	비호감	691	689	22%	63%	14%
조국혁신당에	호감	272	269	41%	45%	13%
	비호감	593	596	8%	85%	7%
개혁신당에	호감	134	137	21%	65%	14%
	비호감	735	731	18%	72%	10%
지방선거 결과 기대	여당 다수 당선	428	423	32%	53%	15%
	야당 다수 당선	357	361	6%	85%	9%
	모름/응답거절	215	216	9%	58%	33%
평소	많이 있다	220	221	19%	69%	12%
정치에	약간 있다	473	470	21%	63%	16%
관심이	별로 없다	203	204	11%	70%	19%
	전혀 없다/모름	104	105	9%	59%	31%

- 50사례 미만은 수치 제시하지 않음. 한국갤럽 데일리 오피니언 제645호 www.gallup.co.kr

2025년 12월 2주 (9~11일)		조사완료 사례수 (명)	가중적용 사례수 (명)	정당별 호감 여부 [5/5] 개혁신당		
				호감이 간다	호감이 가지 않는다	모름/ 응답거절
지역별	전체	1,000	1,000	14%	73%	13%
	서울	187	187	12%	70%	18%
	인천/경기	321	323	16%	72%	12%
	강원	30	30	-	-	-
	대전/세종/충청	108	107	10%	78%	12%
	광주/전라	96	96	16%	77%	8%
	대구/경북	96	96	13%	66%	21%
	부산/울산/경남	149	148	14%	74%	12%
	제주	13	13	-	-	-
성별	남성	490	495	18%	71%	11%
	여성	510	505	10%	75%	15%
연령별	18~29세	149	152	23%	53%	23%
	30대	141	149	13%	74%	13%
	40대	177	172	11%	76%	13%
	50대	203	196	11%	78%	11%
	60대	170	176	17%	77%	7%
	70대 이상	160	156	9%	77%	14%
주요 지지 정당별	더불어민주당	407	402	10%	80%	10%
	국민의힘	255	256	13%	77%	11%
	조국혁신당	28	29	-	-	-
	무당(無黨)층	255	256	10%	66%	24%
직업별	농/임/어업	29	27	-	-	-
	자영업	157	160	13%	81%	6%
	기능노무/서비스	133	131	11%	75%	14%
	사무/관리	297	301	15%	74%	11%
	전업주부	190	189	13%	74%	13%
	학생	81	82	22%	51%	27%
성향별	무직/은퇴/기타	113	110	13%	71%	17%
	보수	302	305	17%	73%	10%
	중도	326	325	13%	73%	14%
	진보	261	260	13%	79%	8%
	모름/응답거절	111	110	8%	60%	32%
대통령 직무	긍정 평가자	571	564	13%	76%	11%
	부정 평가자	341	341	16%	74%	10%
민주당에	호감	471	465	13%	78%	9%
	비호감	441	447	15%	77%	7%
국민의힘에	호감	233	237	16%	76%	9%
	비호감	691	689	14%	77%	9%
조국혁신당에	호감	272	269	20%	75%	5%
	비호감	593	596	12%	80%	8%
진보당에	호감	180	176	16%	77%	7%
	비호감	653	653	14%	80%	6%
지방선거 결과 기대	여당 다수 당선	428	423	12%	80%	8%
	야당 다수 당선	357	361	20%	72%	9%
	모름/응답거절	215	216	7%	63%	30%
평소	많이 있다	220	221	12%	81%	7%
정치에	약간 있다	473	470	16%	72%	11%
관심이	별로 없다	203	204	11%	73%	16%
	전혀 없다/모름	104	105	10%	60%	30%

- 50사례 미만은 수치 제시하지 않음. 한국갤럽 데일리 오피니언 제645호 www.gallup.co.kr

질문) 현재 12.3 비상계엄 및 내란 의혹 사건에 대한 재판 진행 중입니다.

귀하는 다음 중 어느 의견이십니까? (항목 로테이션)

- 현재의 재판부를 통해 재판을 계속해야 한다 / 내란 전담 재판부를 설치해 이관해야 한다

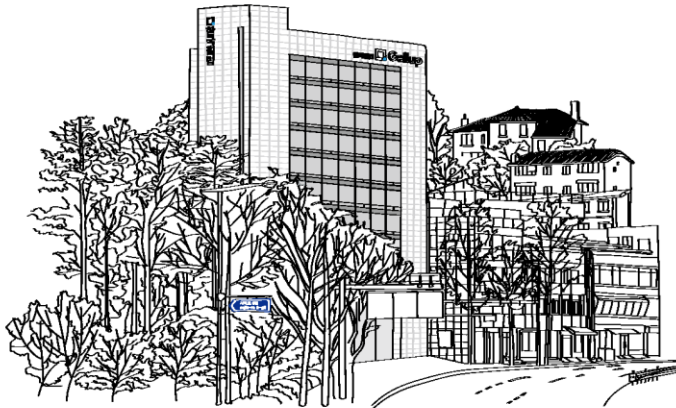
내란 전담 재판부

2025년		조사완료 사례 수 (명)	가중적용 사례 수 (명)	12.3 비상계엄 및 내란 의혹 사건 재판		
				현 재판부 통해 재판 계속	전담 재판부 설치해 이관	모름/ 응답거절
9월 4주(23~25일)		1,002	1,002	41%	38%	21%
12월 2주(9~11일)		1,000	1,000	40%	40%	20%
지역별	서울	187	187	47%	32%	22%
	인천/경기	321	323	41%	40%	19%
	강원	30	30	-	-	-
	대전/세종/충청	108	107	40%	46%	15%
	광주/전라	96	96	27%	62%	11%
	대구/경북	96	96	37%	31%	32%
	부산/울산/경남	149	148	41%	37%	21%
	제주	13	13	-	-	-
성별	남성	490	495	45%	40%	15%
	여성	510	505	35%	39%	26%
연령별	18~29세	149	152	51%	27%	22%
	30대	141	149	44%	39%	18%
	40대	177	172	33%	52%	15%
	50대	203	196	32%	52%	16%
	60대	170	176	47%	36%	18%
	70대 이상	160	156	35%	29%	36%
주요 지지 정당별	더불어민주당	407	402	24%	65%	11%
	국민의힘	255	256	60%	15%	25%
직업별	조국혁신당	28	29	-	-	-
	무당(無黨)층	255	256	43%	24%	33%
직업별	농/임/어업	29	27	-	-	-
	자영업	157	160	42%	46%	12%
	기능노무/서비스	133	131	37%	42%	21%
	사무/관리	297	301	42%	45%	13%
	전업주부	190	189	31%	35%	34%
	학생	81	82	55%	26%	19%
	무직/은퇴/기타	113	110	39%	30%	31%
성향별	보수	302	305	57%	25%	18%
	중도	326	325	42%	39%	19%
	진보	261	260	24%	66%	10%
	모름/응답거절	111	110	24%	20%	56%
대통령 직무	긍정 평가자	571	564	28%	59%	13%
	부정 평가자	341	341	59%	16%	25%
지방선거 결과 기대	여당 다수 당선	428	423	22%	68%	10%
	야당 다수 당선	357	361	63%	16%	21%
	모름/응답거절	215	216	37%	23%	39%
평소 정치에 관심이	많이 있다	220	221	37%	47%	16%
	약간 있다	473	470	40%	46%	14%
	별로 없다	203	204	46%	29%	25%
	전혀 없다/모름	104	105	33%	16%	51%

- 50사례 미만은 수치 제시하지 않음. 한국갤럽 데일리 오피니언 제645호 www.gallup.co.kr

“조사는 결코 화려하거나 스스로 빛나는
업(業)이 아니다. 사회의 명암, 좌우 대립,
빈부 문제, 정보 격차, 과거와 미래 등을
두루 살펴 매 순간 어느 한쪽으로 치우치지
않도록 스스로 경계하며 꾸준히 공부하고
탐구하는 일이다. 때로는 관행과 시류에
맞서야 하고, 때로는 비난과 질시를 묵묵히
견뎌야 한다. 어렵지만 누군가는 반드시
해야 할 일, 힘들지만 그만큼 보람된 일이다.”

조사인의 길, 박무익



한국갤럽조사연구소는 1974년 6월 박무익 회장이 설립한
한국 최초의 법인 형태 조사 전문 회사입니다.
1970년대부터 사회 주요 현안 자체 조사 결과를 발표해 왔으며,
우리 국민의 76%가 한국갤럽을 알고 있습니다.

—
한국갤럽 홈페이지 갤럽리포트 게시판을 통해 공개한 자료는
모두 한국갤럽 자산이며, 상업적 용도의 재판매를 금합니다(→ [FAQ](#)).

·
기사, 논문, SNS 공유 등 재판매 이외 용도로는
누구나, 무료로, 자유롭게 인용하실 수 있습니다.

·
인용하실 때는 반드시 출처를 밝혀 주십시오.
가능한 조사 기간, 방법, 표본크기 등 개요까지 함께 표시하실 것을 권장합니다.

·
저희는 소수점 아래 수치를 제시하지 않는 것을 원칙으로 하고 있으니,
인용하실 때도 그에 따라 주실 것을 당부합니다.

—
한국갤럽 조사에 관심 가져주셔서 고맙습니다.

- 매주 새로운 조사 결과를 전합니다: [이메일 뉴스레터 구독 신청](#) | [카카오톡채널 추가](#)
- 문의: 전화 02-3702-2100(대표)/2571/2621/2622 또는 [홈페이지 Q&A](#)
- 주소: (본관) 03167 서울시 종로구 사직로 70, (신관) 03042 서울시 종로구 자하문로 70

—
이 문서에는 네이버 나눔글꼴과 한글과컴퓨터 함초롬체를 썼습니다.