

# 한국갤럽 데일리 오피니언

---

제625호 2025년 6월 2주 [교차집계표]

→ [p.10](#) 이재명 대통령 향후 5년 직무 수행 전망 | [p.11](#) 대통령에게 바라는 점 | [p.13](#) 정당 지지도 |

→ [p.15](#) 신임 국무총리 후보 김민석 적합 여부

## 조사 개요

- 조사기간: 2025년 6월 10~12일
- 표본추출: 이동통신 3사 제공 무선전화 가상번호 무작위 추출
- 응답방식: 전화조사원 인터뷰(CATI)
- 조사대상: 전국 만 18세 이상 1,000명
- 표본오차:  $\pm 3.1\%$ 포인트(95% 신뢰수준) - [주요 지표 표본오차·신뢰구간·상대표본오차 제시](#)
- 접촉률: 44.9%(전체 투입 유효 번호 대비 통화 연결)
- 응답률: 14.9%(총통화 6,720명 중 1,000명 응답 완료)
- 의뢰처: 한국갤럽 자체 조사

갤럽리포트 → [G20250613](#)

한국갤럽 데일리 오피니언 독자 여러분, 안녕하세요?

1974년 문을 연 저희 연구소가 지금까지 얻은 명성은  
조사에 협조해주시고 관심 있게 봐 주신 분들 덕분입니다.

그에 보답하는 마음에서 1970년대부터 자체 조사 결과로 단행본을  
펴냈고, 1990년대에는 조사 전문 데이터베이스를 구축했습니다.  
2012년부터는 자체 조사를 정례화해 매주 새로운 결과를 공개하여  
누구나 무료로 활용할 수 있도록 했습니다.

여론조사의 홍수 속에 '정확한 자' 하나를 제공하고자 시작한  
저희 노력이 여론의 흐름을 읽으시는 데 도움되기를 바랍니다.  
한국갤럽에 몸 담고 있는 한 사람, 한 사람은 공정하고 신뢰받는  
조사회사로서 사명을 다하기 위해 계속 노력하겠습니다.

**데일리 오피니언**은 전화조사원이 직접 묻고 응답 받는 인터뷰(CATI) 방식으로 진행합니다.

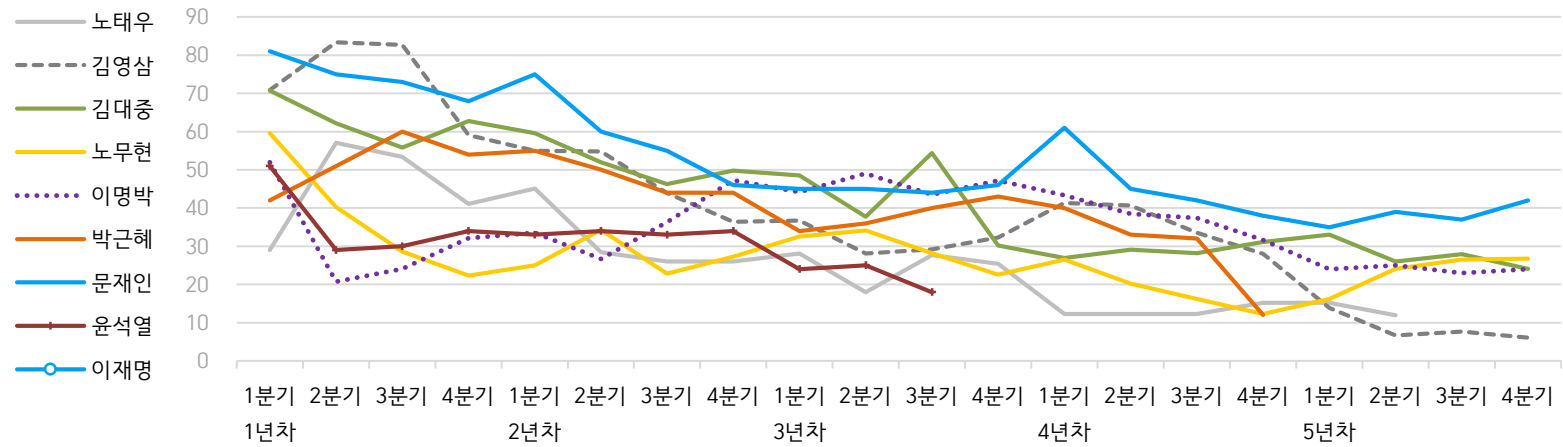
모집단 대표성을 우선시하여 2012년부터 무작위발생(RDD: Random Digit Dialing)한 무선전화 번호를  
기본 표본추출틀로 활용해 왔으나, 최근 전화조사 응답률(접촉 대비 조사 참여 완료 비율) 급락과  
무선전화 이용자 특성에 따른 응답률 불균형성 심화에 대응하기 위해서 2023년 7월부터 무선전화 가상번호로 변경합니다.

### 여론조사 바로보기

자주 물으시는 질문과 답글, 여론조사에 대한 이해를 돕는 한국갤럽 홈페이지 게시물 링크입니다. 클릭하면 연결됩니다.

- [제22대 국회의원선거 여론조사는 어떻게했는가: 평가 및 과제](#) (중앙여심위 선거여론조사 백서 기고문)
- [정당별 의석수와 후보 득표율 차이: 사전 선거여론조사의 유용성 #국회의원선거](#)
- [전화조사 콜백과 응답률 분석: 무선전화 가상번호 | 선거여론조사 관점에서 이동통신사 간 이용자 특성과 성향 차이](#)
- [데일리 오피니언 표본설계: 무선전화 가상번호 \(2023년 7월~\) | 무선전화 RDD \(2012년 1월~\)](#)
- [경제에 대한 생각: 체감 지표의 측정과 특성](#)
- [정치에 대한 생각: 주요 지표 각각의 개념, 측정, 특성](#)
- [무선전화 RDD, 가상번호, 알뜰폰: 선거여론조사 관점에서 알뜰폰 가입자와 비가입자 간 성향 차이 분석](#)
- [전화조사 콜백, 폭넓은 여론 수렴을 위한 필수 절차입니다: 콜 차수별 응답자 프로파일·정치적 성향 분석](#)
- [정치 고관심층 위주 조사는 전체 여론을 왜곡합니다: 정치 관심도와 여론조사](#)
- [알고 보면 들쭉날쭉하지 않습니다: 차기 정치지도자 선호도 질문 방식과 조사방법 간 차이](#)
- [교육수준·생활수준과 정치적 태도: 저학력·저소득층이 더 보수적인가?](#)
- [조사방법이 다르면 결과도 다릅니다: 같은 시기 상반된 조사 결과가 나오는 이유](#)
- [표본오차보다 훨씬 작은 변동에 의미를 부여하는 행위는 해석이 아니라 허구\(虛構\)입니다](#)
- [여론조사 결과는 옳고 그름의 잣대가 아니라, 다양한 의견의 중간점이 어디쯤인지 가늠하는 이정표 역할을 할 뿐입니다](#)
- [평소 정당 지지도는 현시점 유권자의 정당에 대한 태도로, 선거 결과에 대한 예측이 아닙니다](#)
- [오보\(誤報\)에 가까울 만큼 여론조사에 대한 무지\(無知\)를 드러낸 기사가 많습니다: 부끄러운 여론조사 보도](#)
- [여론조사는 정치 도구가 아니라 확률과 통계에 기반한 과학적 절차입니다: 한계와 오해](#)
- [한국갤럽 유무선RDD 전화조사, 선거여론조사 관련 학술 논문 다운로드](#)
- [여론조사의 이해와 활용에 관한 다양한 시각을 담은 기사/칼럼/인터뷰](#)
- [한국갤럽 데일리 오피니언의 시작: 사회적 책임과 중립\(中立\)](#)
- [The Gallup Legacy at 120 Years: 갤럽 인터내셔널 설립자 조지 갤럽 박사 탄생 120주년을 맞아](#)

● 역대 대통령 직무 수행 긍정률 1988-2025 (%)



● 역대 대통령 직무 수행 평가 1988-2025 (%)

대통령	재임 분기	1년차				2년차				3년차				4년차				5년차			
		1분기	2분기	3분기	4분기	1분기	2분기	3분기	4분기	1분기	2분기	3분기	4분기	1분기	2분기	3분기	4분기	1분기	2분기	3분기	4분기
13대 노태우 1988-1993	공정	29	57	53	41	45	28	26	-	28	18	28	25	12	-	-	15	-	12	-	-
	부정	46	16	25	27	25	41	45	-	40	62	55	54	40	-	-	41	-	56	-	-
14대 김영삼 1993-1998	공정	71	83	83	59	55	55	44	36	37	28	29	32	41	41	34	28	14	7	8	6
	부정	7	4	6	18	24	21	25	33	34	41	45	39	33	37	40	47	65	74	78	74
15대 김대중 1998-2003	공정	71	62	56	63	60	52	46	50	49	38	54	30	27	29	28	31	33	26	28	24
	부정	7	11	17	14	16	22	29	24	20	26	18	51	55	52	49	49	41	53	52	56
16대 노무현 2003-2008	공정	60	40	29	22	25	34	23	27	33	34	28	23	27	20	16	12	16	24	27	27
	부정	19	41	53	62	57	46	60	57	55	53	61	67	63	70	74	79	78	66	64	62
17대 이명박 2008-2013	공정	52	21	24	32	34	27	36	47	44	49	44	47	43	39	37	32	25	25	23	24
	부정	29	69	65	55	55	55	55	45	45	41	43	41	49	54	55	60	62	58	59	63
18대 박근혜 2013-2017	공정	42	51	60	54	55	50	44	44	34	36	40	43	40	33	32	12				
	부정	23	23	21	33	34	39	46	45	56	54	51	46	49	53	55	80				
19대 문재인 2017-2022	공정	81	75	73	68	75	60	55	46	45	45	44	46	61	45	42	38	35	39	37	42
	부정	11	17	19	23	15	30	36	44	45	46	48	46	30	45	48	53	56	53	56	51
20대 윤석열 2022-2025	공정	50	29	30	34	33	34	33	34	24	25	18									
	부정	36	61	61	57	58	57	58	58	67	65	73									
21대 이재명 2025-2030	공정																				
	부정																				

질문) 귀하는 ○○○ 대통령이 대통령으로서의 직무를 잘 수행하고 있다고 보십니까, 아니면 잘못 수행하고 있다고 보십니까?

(공정/부정을 답하지 않은 경우 재질문) 굳이 말씀하신다면, '잘하고 있다'와 '잘못하고 있다' 중 어느 쪽입니까?

- 역대 대통령 평가에는 모두 동일 질문 방식 적용(2점 척도, 재질문 1회). '잘하고 있다' → 공정, '잘못하고 있다' → 부정 평가 비율

- 1988~2011년은 분기 내 여러 조사 결과의 중위수, 2012년 이후는 데일리 오피니언 매주 조사의 분기별 평균 기준 제시

- 박근혜 대통령 4년차 4분기 직무 긍정률: 2016년 10월 4주간 평균 24% → 11~12월 6주간 평균 5%. 이후 직무 정지, 2017년 3월 10일 파면

- 윤석열 대통령 3년차 3분기 직무 긍정률: 2024년 10~11월 7주간 평균 20% → 12월 1주 16%, 2주 11%. 이후 직무 정지, 2025년 4월 4일 파면

- 재임 연차별 1분기 기준: 13~18대(2월 취임) 1~3월, 19~20대(5월 취임) 4~6월, 21대(6월 취임) 7~9월. 한국갤럽 데일리 오피니언 [www.gallup.co.kr](http://www.gallup.co.kr)

## 주간 응답자 특성표

주요 분석 단위별 표본오차(95% 신뢰수준 기준)와 지역/성/지지정당/직업/생활수준/성향과 연령 분포 구성입니다. 2025년 4월 말 행정안전부 주민등록인구 기준 8개 권역/성/연령별 셀 가중 결과

- 질문)** - 귀하는 어느 시도에 살고 계십니까? 주소지 기준으로 말씀해 주십시오. (저희가 전화번호를 무작위 추출해 지역을 알지 못합니다.)
- 실례지만, 귀하의 연세는 올해 만으로 어떻게 되십니까?
- 귀하의 직업은 무엇입니까?
- 우리 국민들의 생활수준을 상, 중상, 중, 중하, 하의 다섯 단계로 나눈다면 귀댁 생활수준은 어디에 속한다고 생각하십니까?
- 귀하 본인의 정치적 성향은 다음 중 어디에 해당한다고 생각하십니까? (항목 로테이션 제시) 매우 보수적 / 약간 보수적 / 중도적 / 약간 진보적 / 매우 진보적

응답자 특성표 2025년 6월 2주 (10~12일)	조사완료		가중값 적용 기준		가중값 배율	표본오차
	사례수 (명) (A)	비율	사례수 (명) (B)	비율	(B/A)	95% 신뢰수준
전체	1,000	100%	1,000	100%	1.00	±3.1%P
지역별						
서울	186	19%	187	19%	1.00	±7%P
인천/경기	322	32%	323	32%	1.00	±6%P
강원	32	3%	30	3%	0.93	±17%P
대전/세종/충청	106	11%	107	11%	1.00	±10%P
광주/전라	95	10%	96	10%	1.01	±10%P
대구/경북	95	10%	96	10%	1.01	±10%P
부산/울산/경남	149	15%	148	15%	0.99	±8%P
제주	15	2%	13	1%	0.86	±25%P
성별						
남성	499	50%	495	50%	0.99	±4%P
여성	501	50%	505	51%	1.00	±4%P
연령별						
18~29세	145	15%	152	15%	1.04	±8%P
30대	159	16%	149	15%	0.93	±8%P
40대	173	17%	173	17%	1.00	±8%P
50대	202	20%	196	20%	0.97	±7%P
60대	175	18%	177	18%	1.01	±7%P
70대 이상	146	15%	153	15%	1.04	±8%P

- 표본오차는 조사완료 사례수 기준. 세부 단위 표본오차는 소수점 이하 반올림하여 제시
- 가중값 적용 기준 사례수는 2025년 4월 말 행안부 주민등록인구 지역/성/연령비를 따름
- 가중값 배율은 소수점 이하 셋째 자리 버림
- 한국갤럽 데일리 오피니언 제625호 [www.gallup.co.kr](http://www.gallup.co.kr)

응답자 특성표 2025년 6월 2주 (10~12일)		조사완료 사례수 (명)	주민등록인구 기준 가중값 적용 결과						
			가중적용 사례수	연령 분포					
				18~29세	30대	40대	50대	60대	70대 +
전체		1,000	1,000	15%	15%	17%	20%	18%	15%
지역별	서울	186	187	17%	17%	17%	18%	16%	15%
	인천/경기	322	323	16%	16%	19%	20%	17%	13%
	강원	32	30	-	-	-	-	-	-
	대전/세종/충청	106	107	15%	15%	17%	19%	18%	16%
	광주/전라	95	96	14%	12%	16%	20%	19%	19%
	대구/경북	95	96	14%	13%	16%	20%	20%	18%
	부산/울산/경남	149	148	14%	13%	17%	20%	19%	17%
	제주	15	13	-	-	-	-	-	-
성별	남성	499	495	16%	16%	17%	20%	18%	13%
	여성	501	505	14%	14%	17%	19%	18%	18%
주요 지지	더불어민주당	463	464	10%	13%	21%	24%	19%	13%
정당별	국민의힘	212	210	12%	12%	15%	18%	21%	22%
	개혁신당	51	49	38%	32%	10%	8%	9%	4%
	무당(無黨)층	210	213	28%	17%	12%	11%	13%	20%
직업별	농/임/어업	15	15	-	-	-	-	-	-
	자영업	161	159	6%	13%	18%	35%	24%	4%
	기능노무/서비스	148	148	10%	12%	13%	23%	26%	15%
	사무/관리	331	322	11%	29%	31%	20%	7%	1%
	전업주부	187	193	3%	6%	11%	18%	28%	35%
	학생	75	78	99%	1%				
	무직/은퇴/기타	83	84	11%	3%	3%	6%	22%	55%
	생활 수준별	상/중상	176	175	23%	17%	22%	17%	16%
중		495	495	17%	18%	18%	18%	14%	14%
중하		187	186	11%	11%	14%	27%	24%	12%
하		123	124	2%	7%	10%	20%	26%	34%
성향별	보수	258	256	15%	14%	14%	18%	20%	19%
	중도	347	343	15%	19%	20%	21%	18%	8%
	진보	277	280	14%	15%	18%	26%	16%	10%
	모름/응답거절	118	121	18%	5%	14%	7%	17%	40%
평 소	많이 있다	289	293	12%	9%	21%	20%	22%	17%
정치에 관심이	약간 있다	496	493	13%	17%	17%	23%	17%	13%
	별로 없다	153	151	21%	21%	15%	11%	14%	17%
	전혀 없다/모름	62	63	31%	12%	8%	12%	14%	22%

- 성향은 5점 척도 측정: 보수=(매우+약간) 보수적, 중도=중도적, 진보=(매우+약간) 진보적
- 50사례 미만은 수치 제시하지 않음. 한국갤럽 데일리 오피니언 제625호 [www.gallup.co.kr](http://www.gallup.co.kr)

# 조사완료 응답자 특성표

2025년 6월 2주 (10~12일)		조사완료 사례수 (명)			가중적용 기준 사례수 (명)		
		계	남성	여성	계	남성	여성
전국	합계	1,000	499	501	1,000	495	505
	18~29세	145	75	70	152	79	73
	30대	159	83	76	149	78	71
	40대	173	87	86	173	88	85
	50대	202	105	97	196	99	97
	60대	175	87	88	177	87	90
	70대 이상	146	62	84	153	65	89
서울	소계	186	90	96	187	89	97
	18~29세	36	17	19	33	15	17
	30대	32	16	16	33	16	16
	40대	31	15	16	31	15	16
	50대	34	17	17	33	16	17
	60대	28	13	15	30	14	16
	70대 이상	25	12	13	27	12	16
인천/경기	소계	322	158	164	323	162	161
	18~29세	45	23	22	51	26	24
	30대	60	29	31	53	28	25
	40대	60	31	29	60	31	29
	50대	68	36	32	65	33	32
	60대	49	22	27	54	27	27
	70대 이상	40	17	23	41	17	23
강원	소계	32	15	17	30	15	15
	18~29세	5	3	2	4	2	2
	30대	4	2	2	4	2	2
	40대	6	3	3	4	2	2
	50대	5	2	3	6	3	3
	60대	6	3	3	6	3	3
	70대 이상	6	2	4	6	2	3
대전/세종/충청	소계	106	54	52	107	54	53
	18~29세	15	8	7	16	9	7
	30대	15	8	7	16	8	7
	40대	19	10	9	19	10	9
	50대	20	11	9	21	11	10
	60대	20	10	10	19	10	10
	70대 이상	17	7	10	17	7	10

(오른쪽 표로 이어짐)

(왼쪽 표에서 이어짐)		조사완료 사례수 (명)			가중적용 기준 사례수 (명)		
		계	남성	여성	계	남성	여성
광주/전라	소계	95	50	45	96	48	48
	18~29세	10	8	2	14	7	6
	30대	12	6	6	12	6	6
	40대	15	8	7	15	8	7
	50대	20	10	10	19	10	9
	60대	19	10	9	18	9	9
	70대 이상	19	8	11	18	8	11
대구/경북	소계	95	48	47	96	48	48
	18~29세	14	7	7	13	7	6
	30대	12	6	6	12	7	6
	40대	15	7	8	15	8	8
	50대	20	10	10	19	10	10
	60대	20	12	8	19	9	10
	70대 이상	14	6	8	18	7	10
부산/울산/경남	소계	149	75	74	148	73	75
	18~29세	18	8	10	20	11	9
	30대	20	13	7	20	10	9
	40대	26	13	13	25	13	12
	50대	30	15	15	30	15	15
	60대	31	16	15	29	14	15
	70대 이상	24	10	14	25	10	14
제주	소계	15	9	6	13	6	6
	18~29세	2	1	1	2	1	1
	30대	4	3	1	2	1	1
	40대	1		1	2	1	1
	50대	5	4	1	3	1	1
	60대	2	1	1	2	1	1
	70대 이상	1		1	2	1	1

중앙선거여론조사심의위원회 선거여론조사기준에 따라 지역(8개 권역)/성/연령별 조사완료 사례수와 가중값 적용 기준 사례수를 함께 제시합니다.

각 사례수 합계나 소계는 최대 ±2까지 차이가 날 수 있습니다.

1,000명을 권역(8)\*성(2)\*연령대(6)=96개 셀별 할당 시

소수점 아래 반올림이 발생하기 때문입니다.

이는 조사 결과 해석에는 어떤 영향도 주지 않는 자연스럽고 불가피한 현상입니다.

가중값 적용 기준 사례수는 2025년 4월 말 행안부 주민등록인구 기반입니다.

한국갤럽 데일리 오피니언은

이동통신 3사 제공 무선전화 가상번호를 무작위 추출해 조사한다.

주요 지표(대통령 직무 수행 평가, 정당 지지도)에 대한  
모수 추정치의 신뢰 범위와 정도를 나타내는 95% 신뢰구간과  
상대표준오차를 고려하여 해석하시길 바란다.

### 95% 신뢰구간

모수가 이 구간 안에 있을 확률이 95%라는 의미로,  
이 구간 안에서의 수치 변동은 실제 변화인지 오차인지 단정할 수 없다.

### 상대표준오차

통계 신뢰성 지표로, 표준오차를 평균(추정치)으로 나눈 값이다.  
수치가 작을수록 측정값의 변동성이 작고, 더 신뢰할 수 있다고 본다.  
단, 추정치가 극히 작으면 상대표준오차가 커지는 특성이 있으므로  
이때는 95% 신뢰구간을 참고해야 한다.

5% 미만: 매우 좋음

5% 이상 ~ 15% 미만: 좋은 편

15% 이상 ~ 25% 미만: 허용 가능한 수준

25% 이상: 신뢰하기 어려우므로 이용 시 주의 요망

### ● 대통령 향후 5년 직무 수행 전망 표준오차, 신뢰구간, 상대표준오차

2025년 6월 2주 (10~12일)	조사완료 사례수 (명)	대통령 직무 수행 전망	추정치	표준 오차	95% 신뢰구간		상대 표준오차
					하한	상한	
전체	1,000	잘할 것 잘못할 것	70% 24%	1.4% 1.3%	67% 22%	72% 27%	2.0% 5.4%
지역별 서울	186	잘할 것 잘못할 것	68% 24%	3.4% 3.0%	61% 19%	74% 31%	5.1% 12.7%
인천/경기	322	잘할 것 잘못할 것	70% 24%	2.5% 2.4%	65% 20%	75% 29%	3.5% 9.7%
강원	32	잘할 것 잘못할 것		8.6% 7.6%			13.2% 32.4%
대전/세종/충청	106	잘할 것 잘못할 것	74% 21%	4.2% 3.9%	65% 14%	81% 30%	5.6% 18.7%
광주/전라	95	잘할 것 잘못할 것	95% 5%	2.2% 2.2%	89% 2%	98% 11%	2.3% 43.4%
대구/경북	95	잘할 것 잘못할 것	55% 35%	4.8% 4.9%	45% 26%	64% 46%	8.8% 13.9%
부산/울산/경남	149	잘할 것 잘못할 것	63% 31%	3.6% 3.7%	56% 24%	70% 39%	5.7% 11.8%
제주	15	잘할 것 잘못할 것		13.5% 13.5%			20.3% 40.6%
성별 남성	499	잘할 것 잘못할 것	69% 26%	2.0% 1.9%	65% 22%	73% 30%	2.8% 7.4%
여성	501	잘할 것 잘못할 것	71% 23%	1.9% 1.8%	67% 19%	74% 27%	2.7% 7.9%
연령별 18~29세	145	잘할 것 잘못할 것	61% 29%	3.7% 3.6%	53% 22%	68% 36%	6.1% 12.4%
30대	159	잘할 것 잘못할 것	69% 25%	3.5% 3.3%	62% 19%	75% 32%	5.1% 12.9%
40대	173	잘할 것 잘못할 것	80% 18%	3.0% 2.9%	74% 13%	86% 24%	3.8% 16.5%
50대	202	잘할 것 잘못할 것	79% 20%	2.8% 2.8%	73% 15%	84% 26%	3.6% 14.2%
60대	175	잘할 것 잘못할 것	65% 30%	3.5% 3.3%	58% 24%	72% 37%	5.4% 11.1%
70대 이상	146	잘할 것 잘못할 것	62% 25%	3.8% 3.5%	54% 19%	69% 32%	6.1% 14.2%

- 50사례 미만은 추정치 제시하지 않음. 한국갤럽 데일리 오피니언 제625호 [www.gallup.co.kr](http://www.gallup.co.kr)

● 주요 정당 지지도 표준오차, 신뢰구간, 상대표준오차 [1/2]

2025년 6월 2주 (10~12일)	조사완료 사례수 (명)	지지 정당	추정치	표준 오차	95% 신뢰구간		상대 표준 오차
					하한	상한	
전체	1,000	더불어민주당	46%	1.5%	43%	49%	3%
		국민의힘	21%	1.3%	19%	24%	6%
		개혁신당	5%	0.7%	4%	6%	14%
		무당(無黨)층	21%	1.3%	19%	24%	6%
지역별 서울	186	더불어민주당	44%	3.6%	37%	51%	8%
		국민의힘	25%	3.2%	19%	31%	13%
		개혁신당	5%	1.6%	3%	9%	30%
		무당층	21%	2.9%	16%	27%	14%
인천/경기	322	더불어민주당	49%	2.7%	44%	54%	6%
		국민의힘	16%	2.1%	13%	21%	13%
		개혁신당	6%	1.4%	4%	10%	22%
		무당층	20%	2.2%	16%	25%	11%
강원	32	더불어민주당		8.7%			27%
		국민의힘		6.9%			37%
		개혁신당		3.9%			70%
		무당층		8.7%			24%
대전/세종/충청	106	더불어민주당	51%	4.8%	42%	60%	9%
		국민의힘	22%	4.1%	15%	31%	19%
		개혁신당	4%	1.9%	2%	10%	48%
		무당층	21%	3.8%	14%	29%	19%
광주/전라	95	더불어민주당	72%	5.1%	61%	81%	7%
		국민의힘	5%	2.1%	2%	11%	42%
		개혁신당	2%	1.3%	1%	7%	65%
		무당층	11%	4.3%	5%	23%	38%
대구/경북	95	더불어민주당	32%	4.7%	23%	41%	15%
		국민의힘	40%	5.0%	31%	50%	12%
		개혁신당	6%	2.3%	3%	13%	37%
		무당층	21%	3.9%	14%	29%	19%
부산/울산/경남	149	더불어민주당	37%	3.9%	29%	45%	11%
		국민의힘	26%	3.5%	20%	33%	14%
		개혁신당	3%	1.4%	1%	7%	51%
		무당층	28%	3.6%	22%	36%	13%
제주	15	더불어민주당		15.2%			28%
		국민의힘		10.1%			98%
		개혁신당		5.9%			60%
		무당층		10.5%			66%

- 50사례 미만은 추정치 제시하지 않음. 한국갤럽 데일리 오피니언 제625호 www.gallup.co.kr

● 주요 정당 지지도 표준오차, 신뢰구간, 상대표준오차 [2/2]

2025년 6월 2주 (10~12일)	조사완료 사례수 (명)	지지 정당	추정치	표준 오차	95% 신뢰구간		상대 표준 오차
					하한	상한	
성별 남성	499	더불어민주당	43%	2.1%	39%	47%	5%
		국민의힘	23%	1.8%	19%	26%	8%
		개혁신당	7%	1.1%	5%	9%	17%
		무당층	20%	1.8%	17%	24%	9%
여성	501	더불어민주당	50%	2.2%	46%	55%	4%
		국민의힘	19%	1.7%	16%	23%	9%
		개혁신당	3%	0.8%	2%	5%	24%
		무당층	22%	1.9%	19%	26%	9%
연령별 18~29세	145	더불어민주당	29%	4.0%	22%	38%	14%
		국민의힘	17%	3.0%	11%	23%	18%
		개혁신당	12%	2.7%	8%	19%	22%
		무당층	39%	4.5%	31%	48%	11%
30대	159	더불어민주당	41%	3.9%	34%	49%	9%
		국민의힘	18%	3.1%	12%	24%	17%
		개혁신당	10%	2.4%	7%	16%	23%
		무당층	24%	3.5%	18%	32%	15%
40대	173	더불어민주당	58%	3.7%	50%	65%	6%
		국민의힘	18%	2.9%	13%	24%	16%
		개혁신당	3%	1.3%	1%	7%	44%
		무당층	14%	2.6%	10%	20%	18%
50대	202	더불어민주당	57%	3.5%	50%	64%	6%
		국민의힘	19%	2.7%	15%	25%	14%
		개혁신당	2%	1.0%	1%	5%	51%
		무당층	12%	2.3%	8%	17%	19%
60대	175	더불어민주당	49%	3.8%	42%	57%	8%
		국민의힘	25%	3.0%	20%	32%	12%
		개혁신당	2%	1.2%	1%	6%	50%
		무당층	16%	2.7%	11%	22%	17%
70대 이상	146	더불어민주당	39%	3.7%	32%	46%	10%
		국민의힘	30%	3.8%	23%	38%	13%
		개혁신당	1%	0.9%	0%	5%	67%
		무당층	27%	3.5%	21%	35%	13%

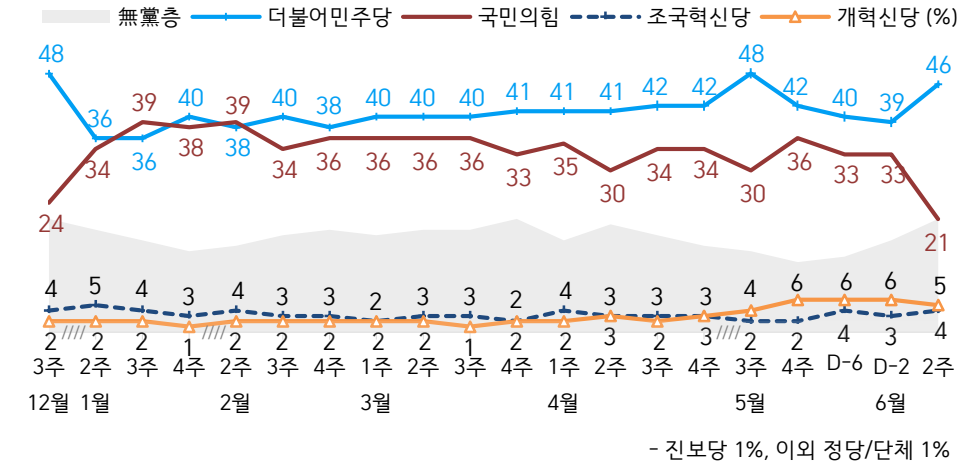
- 한국갤럽 데일리 오피니언 제625호 www.gallup.co.kr

# 정당 지지도: 최근 20주 지표 추이

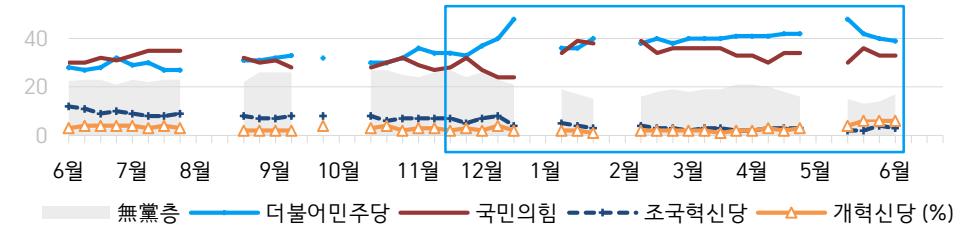
매주 화~목 전화조사(CATI) | 표본추출: 무선전화 RDD(~2023년 6월), 무선전화 가상번호(7월~) | 매주 유효표본 약 1,000명 | 표본오차 ±3.1%포인트(95% 신뢰수준)

질문) 귀하는 다음 중 어느 정당 또는 단체를 지지하십니까? 보기를 순환하여 불러드리겠습니다.  
(‘모름/없음’인 경우 재질문) 그럼, 본인 성향은 어느 정당/단체에 조금이라도 더 가깝습니까?

## ● 정당 지지도: 2025년, 최근 6개월



## ● 주요 정당 지지도 2024-2025



- 무당(無黨)층=‘현재 지지하는 정당 없음/모름/응답거절’
- 2023년부터 주중 조사 기간(화~목) 중 휴무일 포함 시, 연말연시·여름휴가철 각각 3주간 데일리 조사 생
- 매주 전국 유권자 약 1,000명 전화조사(CATI). 한국갤럽 데일리 오피니언 제625호 [www.gallup.co.kr](http://www.gallup.co.kr)



## 최근 6주간 대통령 직무 수행 평가와 주요 정치 이슈

**질문** 귀하는 이재명 대통령이 대통령으로서의 직무를 잘 수행하고 있다고 보십니까, 혹은 잘못 수행하고 있다고 보십니까?

(긍정/부정을 답하지 않은 경우 재질문) 굳이 말씀하신다면, '잘하고 있다'와 '잘못하고 있다' 중 어느 쪽입니까? (취임 4주 차, 6월 4주 시작 예정)

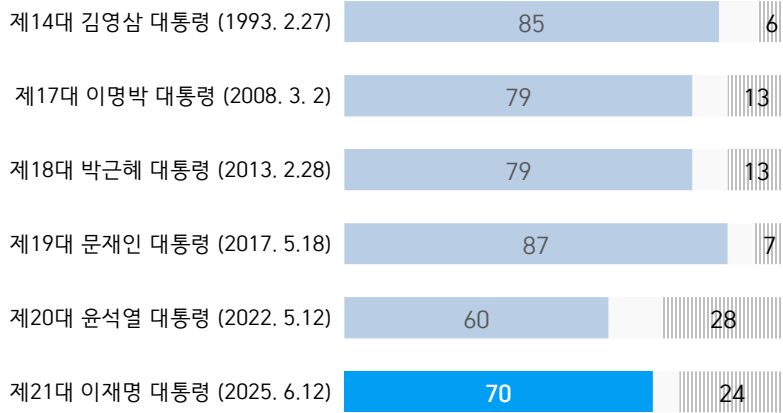
### ● 대통령 직무 수행 평가: 2025년, 최근 6주

—○— 잘하고 있다(직무 긍정률)    -x- 잘못하고 있다(부정률, %)

5월 2주(5~9일)		5월 3주(13~15일)		5월 4주(20~22일)		5월 5주(26~30일)		6월 1주(2~5일)		6월 2주(10~12일)	
3   국민의힘, 김문수 후보 선출		11   국민의힘, 김문수 후보 등록		17   尹, 국민의힘 탈당		23   대선 후보 2차 TV 토론회 - 트럼프, 원전 확대·규제 완화		1   김용태, '尹 탄핵 반대 당론 무효화' 주장 - 황교안 사퇴, 김문수 지지		8   정무 우상호, 홍보 이규연, 민정 오광수 등 대통령실 수석급 참모진 임명	
4   민주당, 대법원장 탄핵 보류 / 이재명 파기환송심 연기 요구		12   21대 대선 공식 선거운동 시작 / 尹, 첫 공개 법원 출석		18   대선 후보 첫 TV 토론회 / '커피 원가, 호텔 경제론' 공방		24   국민의힘, 단일화 거둬 촉구		3   대선 투표율 79.4%, 이재명 득표율 49.4%로 당선		9   서울고법, '李' 공직선거법 파기환송심 기일 추후 지정, 사실상 재판 중단	
5   국민의힘 지도부·김문수 후보 '단일화' 갈등		- 이재명 관련 공판 모두 대선 후보 연기		19   SKT 해킹 2차 조사 결과 발표		25   선관위, 투표소 확정·안내문 발송 / 투표용지 인쇄 시작		4   제21대 대통령 취임		- 선관위, 민주당 손술·최혁진 비례대표 의원직 승계 결정	
6   체코 법원, 한수원 신규 원전 계약 중지 명령		- 김문수, 계엄 관련 첫 사과		20   '지귀연 판사 의혹' 공수처 수사·대법 확인 착수		26   재외투표 20.5만 명 (재외선거권자 대비 10.4%, 등록 선거인 투표율 79.5%)		- 국무총리 후보 김민석, 비서실장 강훈식, 대변인 강유정 등 첫 내각 인선 발표		- 통일부, 대북전단 중단 요청	
7   법원, '이재명 파기환송심' 대선 후보 연기		13   김건희, 검찰 소환 요구 불응		21   尹, '부정선거 주장 영화' 관람		27   국민의힘, 윤상현 선대위원장 임명에 찬한게 반발		- 대통령실 청와대 복귀 방침		10   대통령실, 장관·기관장 등 주요 공직자 '국민 추천'	
- 국민의힘, 후보 단일화 착수		15   국민의힘 김용태 비대위원장 취임		22   이준석, 단일화 가능성 일축		- 이낙연, 김문수 지지 선언		5   李, 첫 국무회의 주재		- '내란, 김건희 여사, 순직 해병' 특검법 국무회의 의결	
8   김문수·한덕수 담판 결렬		* 미중 관세 완화		23   尹, '부정선거 주장 영화' 관람		- 이준석, 김문수 사퇴 촉구		- 국민의힘 권성동 원내대표, 비대위원들 사퇴		11   검찰청 폐지, 수사·기소 분리 등 민주당 검찰개혁안 발표	
- 김상욱 의원, 국민의힘 탈당		* 한미 환율 협상		24   이준석, 단일화 가능성 일축		- 대선 후보 3차 TV 토론회		6   새 정부 별칭 '국민주권정부'		- KOSPI, 3년 5개월 만에 2,900선 / 李, 한국거래소 방문	
9   국민의힘 후보 단일화 실무 재협상 결렬				25   尹, '부정선거 주장 영화' 관람		29-30   사전투표(투표율 34.7%)				- 대북 확성기 방송 중지	
10   국민의힘 비대위, 후보 재선출 절차 돌입				26   이준석, 단일화 가능성 일축							
- 한덕수, 국민의힘 입당				27   尹, '부정선거 주장 영화' 관람							
- 김문수, 후보 선출 취소 효력정지 가처분 신청				28   이준석, 단일화 가능성 일축							
- '후보 재선출' 당원 투표 부결				29   尹, '부정선거 주장 영화' 관람							
- 권영세 비대위원장 사퇴				30   이준석, 단일화 가능성 일축							
* SKT, 유심 무상 교체 / 신규·번호이동 가입 중단				31   이준석, 단일화 가능성 일축							
				32   이준석, 단일화 가능성 일축							
				33   이준석, 단일화 가능성 일축							
				34   이준석, 단일화 가능성 일축							
				35   이준석, 단일화 가능성 일축							
				36   이준석, 단일화 가능성 일축							
				37   이준석, 단일화 가능성 일축							
				38   이준석, 단일화 가능성 일축							
				39   이준석, 단일화 가능성 일축							
				40   이준석, 단일화 가능성 일축							
				41   이준석, 단일화 가능성 일축							
				42   이준석, 단일화 가능성 일축							
				43   이준석, 단일화 가능성 일축							
				44   이준석, 단일화 가능성 일축							
				45   이준석, 단일화 가능성 일축							
				46   이준석, 단일화 가능성 일축							
				47   이준석, 단일화 가능성 일축							
				48   이준석, 단일화 가능성 일축							
				49   이준석, 단일화 가능성 일축							
				50   이준석, 단일화 가능성 일축							
				51   이준석, 단일화 가능성 일축							
				52   이준석, 단일화 가능성 일축							
				53   이준석, 단일화 가능성 일축							
				54   이준석, 단일화 가능성 일축							
				55   이준석, 단일화 가능성 일축							
				56   이준석, 단일화 가능성 일축							
				57   이준석, 단일화 가능성 일축							
				58   이준석, 단일화 가능성 일축							
				59   이준석, 단일화 가능성 일축							
				60   이준석, 단일화 가능성 일축							
				61   이준석, 단일화 가능성 일축							
				62   이준석, 단일화 가능성 일축							
				63   이준석, 단일화 가능성 일축							
				64   이준석, 단일화 가능성 일축							
				65   이준석, 단일화 가능성 일축							
				66   이준석, 단일화 가능성 일축							
				67   이준석, 단일화 가능성 일축							
				68   이준석, 단일화 가능성 일축							
				69   이준석, 단일화 가능성 일축							
				70   이준석, 단일화 가능성 일축							
				71   이준석, 단일화 가능성 일축							
				72   이준석, 단일화 가능성 일축							
				73   이준석, 단일화 가능성 일축							
				74   이준석, 단일화 가능성 일축							
				75   이준석, 단일화 가능성 일축							
				76   이준석, 단일화 가능성 일축							
				77   이준석, 단일화 가능성 일축							
				78   이준석, 단일화 가능성 일축							
				79   이준석, 단일화 가능성 일축							
				80   이준석, 단일화 가능성 일축							
				81   이준석, 단일화 가능성 일축							
				82   이준석, 단일화 가능성 일축							
				83   이준석, 단일화 가능성 일축							
				84   이준석, 단일화 가능성 일축							
				85   이준석, 단일화 가능성 일축							
				86   이준석, 단일화 가능성 일축							
				87   이준석, 단일화 가능성 일축							
				88   이준석, 단일화 가능성 일축							
				89   이준석, 단일화 가능성 일축							
				90   이준석, 단일화 가능성 일축							
				91   이준석, 단일화 가능성 일축							
				92   이준석, 단일화 가능성 일축							
				93   이준석, 단일화 가능성 일축							
				94   이준석, 단일화 가능성 일축							
				95   이준석, 단일화 가능성 일축							
				96   이준석, 단일화 가능성 일축							
				97   이준석, 단일화 가능성 일축							
				98   이준석, 단일화 가능성 일축							
				99   이준석, 단일화 가능성 일축							
				100   이준석, 단일화 가능성 일축							

## ● 제14, 17~21대 대통령 직무 수행 전망\* 취임 2주 이내 시점

■ 향후 5년간 대통령 직무 '잘할 것' ▨ '잘못할 것' (%)



- 직무 수행 전망은 모두 동일 질문 방식 적용(2점 척도, 재질문 1회) 전화조사(CATI)
- 제13, 15, 16대 대통령 취임 초기 직무 전망은 질문이 달라 비교 어려움
- 제19, 21대 대통령은 궐위선거로 각각 5, 6월 당선 다음날 취임
- 제13~18대 대통령은 12월 선거, 이듬해 2월 취임. 제20대는 3월 선거, 5월 취임
- 괄호 안은 조사 종료일. 한국갤럽 데일리 오피니언 제625호 [www.gallup.co.kr](http://www.gallup.co.kr)

**질문)** 귀하는 이재명 대통령이 앞으로 5년 동안 대통령으로서의 직무를 잘 수행할 것으로 보십니까, 아니면 잘못 수행할 것으로 보십니까? (긍정/부정을 답하지 않으면 재질문)  
 굳이 말씀하신다면, '잘할 것이다'와 '잘못할 것이다' 중 어느 쪽입니까?

2025년 6월 2주 (10~12일, D+9)	조사완료 사례수 (명)	가중적용 사례수 (명)	대통령 향후 5년 직무 수행 전망			어느 쪽도 아님	모름 응답 거절
			잘할 것	잘못할 것	의견 유보		
전체	1,000	1,000	70%	24%	6%	0%	6%
지역별							
서울	186	187	68%	24%	8%	1%	7%
인천/경기	322	323	70%	24%	5%	0%	5%
강원	32	30	-	-	-	-	-
대전/세종/충청	106	107	74%	21%	5%	-	5%
광주/전라	95	96	95%	5%	-	-	-
대구/경북	95	96	55%	35%	10%	-	10%
부산/울산/경남	149	148	63%	31%	6%	-	6%
제주	15	13	-	-	-	-	-
성별							
남성	499	495	69%	26%	5%	0%	5%
여성	501	505	71%	23%	7%	0%	6%
연령별							
18~29세	145	152	61%	29%	10%	1%	9%
30대	159	149	69%	25%	6%	-	6%
40대	173	171	80%	18%	2%	-	2%
50대	202	197	79%	20%	1%	-	1%
60대	175	177	65%	30%	5%	1%	5%
70대 이상	146	152	62%	25%	13%	-	13%
주요 지지 정당별							
더불어민주당	463	464	98%	2%	1%	-	1%
국민의힘	212	210	28%	65%	7%	1%	7%
개혁신당	51	49	38%	62%	-	-	-
무당(無黨)층	210	213	54%	27%	19%	1%	18%
직업별							
농/임/어업	15	15	-	-	-	-	-
자영업	161	159	73%	23%	3%	-	3%
기능노무/서비스	148	148	72%	21%	7%	1%	6%
사무/관리	331	322	72%	25%	4%	-	4%
전업주부	187	193	69%	25%	6%	-	6%
학생	75	78	59%	34%	8%	-	8%
무직/은퇴/기타	83	84	64%	21%	15%	1%	13%
생활 수준별							
상/중상	176	175	66%	30%	3%	-	3%
중	495	495	72%	24%	4%	0%	4%
중하	187	186	68%	25%	7%	0%	6%
하	123	124	71%	16%	14%	-	14%
성향별							
보수	258	256	45%	50%	5%	1%	4%
중도	347	343	73%	21%	6%	-	6%
진보	277	280	92%	6%	2%	-	2%
모름/응답거절	118	121	63%	20%	17%	1%	16%
평소 정치에 관심이							
많이 있다	289	293	70%	28%	2%	-	2%
약간 있다	496	493	72%	24%	5%	0%	4%
별로 없다	153	151	70%	21%	8%	-	8%
전혀 없다/모름	62	63	55%	16%	29%	2%	27%

- 직무 전망은 직무 평가와 다름. 대통령 직무 평가는 취임 4주 차(2025년 6월 4주) 첫 조사 예정
- 궐위선거로 인수위 기간 없이 당선 즉시 취임한 제19·21대 대통령은 취임 4주차부터 직무 평가
- 소수점 아래 반올림 때문에 백분율 합계는 ±1 차이 발생 가능하며, 이는 오류가 아님
- 50사례 미만은 수치 제시하지 않음. 한국갤럽 데일리 오피니언 제625호 [www.gallup.co.kr](http://www.gallup.co.kr)

**질문)** 이재명 대통령에게 바라는 점, 혹은 하고 싶은 말이 있다면 무엇입니까?  
한 가지만 구체적으로 말씀해 주십시오. (자유응답)

2025년 6월 10~12일 전국 유권자 1,000명 전화조사(CATI)	
경제 회복/활성화	16%
서민 정책/복지 확대	6%
열심히/잘하길 바람	6%
통합/국민화합/협치	5%
재판 피하지 말 것	4%
계엄·내란 종식	4%
국민 입장에서/국민을 위한 정치	4%
초심 지킬 것	4%
국가 안정/정상화	3%
주관·소신대로 할 것	3%
공약 실천/약속 이행	2%
공정/정의/원칙	2%
청렴/깨끗한 정치	2%
검찰 개혁/사법 개혁	2%
물가 안정	1%
사퇴/하야 희망	1%
정직/거짓말하지 말 것	1%
개혁/혁신/적폐청산	1%
청년 정책	1%



- 10사예 이상 응답 기준 제시. '없음/모름/응답거절' 22%
- 오른쪽은 실제 개별 응답 내용을 워드 클라우드(word cloud)로 시각화한 이미지
- 한국갤럽 데일리 오피니언 제625호 [www.gallup.co.kr](http://www.gallup.co.kr)

**[참고]** 윤석열 대통령 당선인에게 바라는 점 (자유응답)

2022년 3월 15~17일 전국 유권자 1,004명 전화조사(CATI)	
통합/국민화합/협치	11%
열심히/잘하길 바람	9%
공약 실천/약속 이행	8%
경제 회복/민생 안정	7%
공정/내로남불하지 않았으면	6%
부동산 안정	6%
서민 정책/복지 확대	5%
국가 안정/국민 평안	3%
부정부패 척결	3%
사고 없길/현상 유지	2%
소통 확대/경청	2%
신중/말 조심	2%
정직/거짓말하지 말 것	2%
검찰공화국 지양	2%
일자리/고용 창출	2%
법과 원칙/사법 정의 실현	1%
외교/국가 위상 제고	1%
인사/인재 등용	1%
대장동 사건 수사	1%
국방/안보 강화	1%



- 10사예 이상 응답 기준 제시. '없음/모름/응답거절' 14%
- 오른쪽은 실제 개별 응답 내용을 워드 클라우드(word cloud)로 시각화한 이미지
- 한국갤럽 데일리 오피니언 제487호 [www.gallup.co.kr](http://www.gallup.co.kr)

2025년 6월 2주 (10~12일)		가중적용 사례수 (명)	이재명 대통령에게 바라는 점 - 상위 10개 (자유응답)									
			경제 회복 /활성화	서민 정책 /복지	열심히 /잘하길 바람	통합 /화합 /협치	재판 피하지 말 것	계엄· 내란 중식	국민을 위한 정치	초심 지킬 것	국가 안정 /정상화	주관· 소신 대로
지역별	전체	1,000	16%	6%	6%	5%	4%	4%	4%	4%	3%	3%
	서울	187	11%	4%	8%	6%	4%	4%	4%	4%	3%	3%
	인천/경기	323	13%	7%	7%	4%	4%	6%	4%	4%	2%	4%
	강원	30	-	-	-	-	-	-	-	-	-	-
	대전/세종/충청	107	22%	6%	8%	5%	4%	4%	3%	4%	7%	1%
	광주/전라	96	26%	11%	9%	4%	1%	2%	4%	2%	3%	2%
	대구/경북	96	17%	2%	2%	8%	6%	1%	6%	3%		2%
	부산/울산/경남	148	18%	5%	3%	4%	5%	5%	3%	3%	3%	3%
제주	13	-	-	-	-	-	-	-	-	-	-	
성별	남성	495	19%	5%	5%	5%	4%	5%	4%	3%	3%	3%
	여성	505	13%	7%	7%	6%	4%	4%	4%	4%	3%	3%
연령별	18~29세	152	8%	1%	8%	1%	5%	1%	3%	2%	2%	2%
	30대	149	9%	2%	6%	4%	2%	5%	3%		1%	3%
	40대	171	15%	6%	6%	4%	5%	6%	2%	6%	2%	4%
	50대	197	29%	4%	6%	4%	5%	4%	1%	6%	3%	6%
	60대	177	16%	10%	6%	8%	6%	6%	5%	4%	4%	2%
	70대 이상	152	13%	14%	5%	9%	2%	2%	10%	2%	6%	
주요 지지 정당별	더불어민주당	464	22%	10%	7%	3%		8%	4%	5%	3%	5%
	국민의힘	210	13%	1%	5%	9%	13%	0%	3%		2%	
정당별	개혁신당	49	16%		2%	4%	9%			4%	4%	2%
	무당(無黨)층	213	5%	5%	6%	7%	5%		5%	1%	3%	1%
직업별	농/임/어업	15	-	-	-	-	-	-	-	-	-	-
	자영업	159	21%	7%	7%	5%	7%	5%	3%	4%	3%	4%
	기능노무/서비스	148	19%	10%	5%	5%	3%	8%	4%	1%	2%	2%
	사무/관리	322	15%	2%	6%	4%	4%	5%	2%	5%	2%	3%
	전업주부	193	13%	8%	7%	7%	5%	2%	5%	2%	5%	4%
	학생	78	11%		7%	3%	3%		3%	3%	4%	1%
	무직/은퇴/기타	84	14%	11%	2%	8%	2%	1%	4%	5%	4%	1%
생활 수준별	상/중상	175	15%	3%	5%	8%	7%	6%	3%	4%	2%	1%
	중	495	16%	4%	7%	5%	4%	4%	4%	3%	3%	3%
	중하	186	13%	8%	4%	4%	6%	5%	2%	5%	4%	5%
	하	124	20%	17%	7%	4%	1%	2%	7%	1%	3%	1%
성향별	보수	256	11%	4%	6%	7%	9%	1%	4%	3%	3%	1%
	중도	343	17%	4%	6%	7%	4%	4%	4%	3%	2%	3%
	진보	280	21%	7%	6%	2%	1%	9%	3%	6%	3%	5%
	모름/응답거절	121	10%	14%	6%	3%	2%		4%		4%	1%
대통령 직무 평소 정치에 관심이	향후 5년 잘할 것	699	19%	8%	6%	4%	0%	6%	4%	5%	3%	4%
	잘못할 것	242	7%	0%	4%	7%	16%	0%	3%	0%	2%	
관심이	많이 있다	293	18%	6%	4%	5%	5%	6%	5%	6%	4%	4%
	약간 있다	493	17%	6%	7%	5%	5%	4%	3%	3%	2%	3%
	별로 없다	151	11%	5%	6%	6%	2%	2%	5%	2%	3%	1%
	전혀 없다/모름	63	8%	9%	8%	2%					3%	3%

- 50사례 미만은 수치 제시하지 않음. 한국갤럽 데일리 오피니언 제625호 [www.gallup.co.kr](http://www.gallup.co.kr)

● 정당 지지도: 최근 6개월

2024/2025년	조사완료 사례수 (명)	정당 지지도 (현재 지지하는 정당)								
		더불어 민주당	국민의 힘	조국 혁신당	개혁 신당	진보당	기본 소득당	사회 민주당	이외 정당	무당층 無黨層
12월 3주(17-19)	1,000	48%	24%	4%	2%	0%			1%	21%
12월 4주(23-27)	데일리 조사 쉼 (화~목 휴무일 포함)									
1월 1주(12/30-1/3)										
1월 2주(7-9)	1,004	36%	34%	5%	2%	1%	1%	0%	1%	19%
1월 3주(14-16)	1,001	36%	39%	4%	2%	1%	0%	0%	1%	17%
1월 4주(21-23)	1,000	40%	38%	3%	1%	1%	0%	0%	1%	15%
1월 5주(27-31)	데일리 조사 쉼 (설 전후)									
2월 1주(3-7)										
2월 2주(11-13)	1,004	38%	39%	4%	2%	0%	0%	0%	1%	16%
2월 3주(18-20)	1,002	40%	34%	3%	2%	1%	0%	0%	1%	18%
2월 4주(25-27)	1,000	38%	36%	3%	2%	0%	0%		1%	19%
3월 1주(04-06)	1,003	40%	36%	2%	2%	1%	0%		1%	18%
3월 2주(11-13)	1,001	40%	36%	3%	2%	1%	0%		0%	19%
3월 3주(18-20)	1,003	40%	36%	3%	1%	1%	0%		0%	19%
3월 4주(25-27)	1,000	41%	33%	2%	2%	1%	0%	0%	0%	21%
4월 1주(1-3)	1,001	41%	35%	4%	2%	0%	0%		1%	17%
4월 2주(8-10)	1,005	41%	30%	3%	3%	1%	0%	0%	2%	20%
4월 3주(15-17)	1,000	42%	34%	3%	2%	0%	0%		1%	18%
4월 4주(22-24)	1,005	42%	34%	3%	3%	0%			1%	16%
5월 1주(4/28-5/2)	데일리 조사 쉼 (화~목 휴무일 포함)									
5월 2주(5-9)										
5월 3주(13-15)	1,004	48%	30%	2%	4%	1%	0%		1%	15%
5월 4주(20-22)	1,002	42%	36%	2%	6%	0%	0%		0%	13%
5월 27, 28일(D-7, 6)	1,004	40%	33%	4%	6%	1%	0%	0%	2%	14%
5/31, 6/1 (D-3, 2)	1,505	39%	33%	3%	6%	1%	0%	0%	1%	17%
<b>6월 2주(10-12)</b>	<b>1,000</b>	<b>46%</b>	<b>21%</b>	<b>4%</b>	<b>5%</b>	<b>1%</b>	<b>0%</b>		<b>1%</b>	<b>21%</b>

- 22대 국회 기준 의석순, 동일 의석 시 당명 가나다순. 한국갤럽 데일리 오피니언 제625호 [www.gallup.co.kr](http://www.gallup.co.kr)

질문) 귀하는 다음 중 어느 정당을 지지하십니까? 보기를 순환하여 불러드리겠습니다.

(‘모름/없음’인 경우 재질문) 그럼, 본인 성향은 어느 정당에 조금이라도 더 가깝습니까?

- 더불어민주당/국민의힘/조국혁신당/개혁신당/진보당/기본소득당/사회민주당, 이외 정당/단체(자유응답), 없다

2025년 6월 2주 (10~12일)		조사완료 사례수 (명)	가중적용 사례수 (명)	정당 지지도 (현재 지지하는 정당)								없음	모름 응답 거절	
				더불어 민주당	국민의 힘	조국 혁신당	개혁 신당	진보당	기본 소득당	사회 민주당	이외 정당			무당층 無黨層
지역별	전체	1,000	1,000	46%	21%	4%	5%	1%	0.1%		1%	21%	19%	3%
	서울	186	187	44%	25%	4%	5%	1%			1%	21%	18%	3%
	인천/경기	322	323	49%	16%	5%	6%	1%			2%	20%	18%	2%
	강원	32	30	-	-	-	-	-	-	-	-	-	-	-
	대전/세종/충청	106	107	51%	22%	1%	4%				2%	21%	17%	4%
	광주/전라	95	96	72%	5%	7%	2%	3%				11%	6%	5%
	대구/경북	95	96	32%	40%	1%	6%					21%	17%	4%
	부산/울산/경남	149	148	37%	26%	4%	3%	2%			1%	28%	28%	
제주	15	13	-	-	-	-	-	-	-	-	-	-	-	
성별	남성	499	495	43%	23%	5%	7%	2%	0%		1%	20%	19%	2%
	여성	501	505	50%	19%	3%	3%	0%			2%	22%	18%	4%
연령별	18~29세	145	152	29%	17%	2%	12%	1%			1%	39%	31%	7%
	30대	159	149	41%	18%	5%	10%				2%	24%	22%	2%
	40대	173	171	58%	18%	5%	3%	1%			1%	14%	13%	2%
	50대	202	197	57%	19%	5%	2%	3%			2%	12%	11%	1%
	60대	175	177	49%	25%	5%	2%	2%	1%		1%	16%	15%	1%
	70대 이상	146	152	39%	30%	2%	1%				1%	27%	22%	5%
직업별	농/임/어업	15	15	-	-	-	-	-	-	-	-	-	-	-
	자영업	161	159	54%	22%	2%	3%	2%			1%	16%	15%	2%
	기능노무/서비스	148	148	51%	24%	5%	2%	1%	1%		1%	16%	14%	2%
	사무/관리	331	322	46%	19%	7%	7%	1%			2%	18%	16%	2%
	전업주부	187	193	49%	23%	2%	3%				2%	22%	19%	3%
	학생	75	78	25%	15%	1%	13%	1%				44%	42%	2%
	무직/은퇴/기타	83	84	41%	23%	3%	3%	2%				28%	21%	7%
생활 수준별	상/중상	176	175	40%	28%	7%	8%	1%			1%	16%	15%	1%
	중	495	495	49%	20%	3%	5%	1%			1%	20%	18%	2%
	중하	187	186	43%	20%	4%	3%	2%	1%		2%	26%	23%	3%
	하	123	124	52%	16%	3%		2%			2%	26%	20%	6%
성향별	보수	258	256	20%	52%	3%	8%	0%			0%	17%	15%	2%
	중도	347	343	47%	15%	3%	7%	1%			1%	27%	24%	2%
	진보	277	280	73%	4%	8%	2%	2%	0%		2%	9%	8%	0%
	모름/응답거절	118	121	39%	14%		2%	1%			1%	44%	32%	12%
대통령	향후 5년 잘할 것	695	699	65%	8%	5%	3%	1%	0%		1%	17%	14%	2%
직무	잘못할 것	247	242	3%	56%	1%	13%	1%			2%	24%	22%	1%
평소 정치에 관심이	많이 있다	289	293	54%	23%	7%	3%	1%	0%		2%	10%	9%	1%
	약간 있다	496	493	49%	24%	3%	7%	2%			1%	15%	14%	1%
	별로 없다	153	151	33%	15%	3%	4%				1%	44%	36%	7%
	전혀 없다/모름	62	63	23%	6%	2%	1%	2%				66%	55%	12%

- 50사례 미만은 수치 제시하지 않음. 한국갤럽 데일리 오피니언 제625호 www.gallup.co.kr

**질문)** 새 정부 첫 국무총리 후보로 김민석 씨가 지명됐는데요.  
귀하는 김민석 씨가 국무총리로 적합한 인물이라고 보십니까,  
적합하지 않은 인물이라고 보십니까?

2025년 6월 2주 (10~12일)		조사완료 사례수 (명)	가중적용 사례수 (명)	김민석 후보, 국무총리로		
				적합하다	적합하지 않다	모름/ 응답거절
전체		1,000	1,000	49%	23%	29%
지역별	서울	186	187	45%	22%	33%
	인천/경기	322	323	53%	19%	28%
	강원	32	30	-	-	-
	대전/세종/충청	106	107	49%	29%	22%
	광주/전라	95	96	70%	4%	26%
	대구/경북	95	96	37%	37%	27%
	부산/울산/경남	149	148	37%	33%	29%
	제주	15	13	-	-	-
성별	남성	499	495	49%	26%	25%
	여성	501	505	48%	20%	32%
연령별	18~29세	145	152	31%	15%	53%
	30대	159	149	44%	20%	36%
	40대	173	171	64%	16%	20%
	50대	202	197	64%	23%	14%
	60대	175	177	48%	33%	19%
	70대 이상	146	152	34%	29%	37%
주요 지지 정당	더불어민주당	463	464	79%	2%	19%
	국민의힘	212	210	13%	61%	27%
정당별	개혁신당	51	49	18%	48%	34%
	무당(無黨)층	210	213	19%	26%	56%
직업별	농/임/어업	15	15	-	-	-
	자영업	161	159	53%	23%	24%
	기능노무/서비스	148	148	53%	21%	27%
	사무/관리	331	322	54%	24%	22%
	전업주부	187	193	46%	24%	29%
	학생	75	78	28%	18%	55%
	무직/은퇴/기타	83	84	37%	26%	38%
성향별	보수	258	256	26%	46%	28%
	중도	347	343	50%	22%	29%
	진보	277	280	75%	7%	18%
	모름/응답거절	118	121	31%	14%	55%
대통령 직무	향후 5년 잘할 것	695	699	67%	6%	27%
	잘못할 것	247	242	7%	72%	20%
평소 관심	많이 있다	289	293	59%	29%	11%
	약간 있다	496	493	51%	22%	27%
	별로 없다	153	151	32%	16%	52%
	전혀 없다/모름	62	63	20%	12%	67%

- 50사례 미만은 수치 제시하지 않음. 한국갤럽 데일리 오피니언 제625호

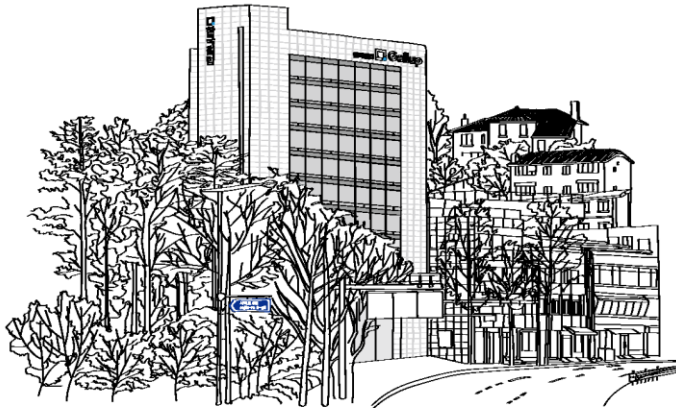
● 국무총리 후보 적합 여부 평가 2013-2025

지명 후보	조사 시기 - 인사청문회 전/후	사례수 (명)	국무총리 후보 평가		
			적합	부적합	의견 유보
정홍원	2013년 2월 2주(13~15일) - 전	1,006	23%	13%	64%
	2월 4주(25~26일) - 후	610	28%	20%	52%
문창극	2014년 6월 3주(17~19일) - 전	1,002	9%	64%	27%
	/ 6월 24일 자진 사퇴				
이완구	2015년 1월 4주(27~29일) - 전	1,009	39%	20%	41%
	2월 2주(10~12일) - 후	1,010	29%	41%	30%
황교안	2015년 5월 4주(26~28일) - 전	1,006	31%	24%	44%
	6월 2주(9~11일) - 후	1,002	33%	30%	37%
이낙연	2017년 5월 3주(16~18일) - 전	1,004	60%	5%	35%
	6월 1주(5/30~6/1) - 후	1,004	61%	14%	26%
정세균	2020년 1월 2주(7~9일) - 후	1,000	42%	25%	33%
김부겸	2021년 4월 4주(20~22일) - 전	1,003	34%	18%	48%
	5월 2주(11~13일) - 후	1,000	38%	26%	36%
한덕수	2022년 4월 1주(5~7일) - 전	1,004	38%	22%	39%
	4월 4주(26~28일), 청문회 파행·연기	1,003	30%	37%	33%
김민석	2025년 6월 2주(10~12일) - 전	1,000	49%	23%	29%

- 전국 유권자 전화조사(CATI). 한국갤럽 데일리 오피니언 제625호 www.gallup.co.kr

“조사는 결코 화려하거나 스스로 빛나는  
업(業)이 아니다. 사회의 명암, 좌우 대립,  
빈부 문제, 정보 격차, 과거와 미래 등을  
두루 살펴 매 순간 어느 한쪽으로 치우치지  
않도록 스스로 경계하며 꾸준히 공부하고  
탐구하는 일이다. 때로는 관행과 시류에  
맞서야 하고, 때로는 비난과 질시를 묵묵히  
견뎌야 한다. 어렵지만 누군가는 반드시  
해야 할 일, 힘들지만 그만큼 보람된 일이다.”

조사인의 길, 박무익



한국갤럽조사연구소는 1974년 6월 박무익 회장이 설립한  
한국 최초의 법인 형태 조사 전문 회사입니다.  
1970년대부터 사회 주요 현안 자체 조사 결과를 발표해 왔으며,  
우리 국민의 71%가 한국갤럽을 알고 있습니다.

—  
한국갤럽 홈페이지 갤러리포트 게시판을 통해 공개한 자료는  
모두 한국갤럽의 자산이므로 상업적 용도의 재판매를 금지합니다(→ [FAQ](#)).

·  
기사, 논문, SNS 공유 등 재판매 이외 용도로는  
누구나, 무료로, 자유롭게 인용하실 수 있습니다.

·  
인용하실 때는 반드시 출처를 밝혀 주십시오.  
가능한 조사 기간, 방법, 표본크기 등 개요까지 함께 표시하실 것을 권장합니다.

·  
저희는 소수점 아래 수치를 제시하지 않는 것을 원칙으로 하고 있으니,  
인용하실 때도 그에 따라 주실 것을 당부합니다.

—  
한국갤럽 조사에 관심 가져주셔서 고맙습니다.

- 매주 새로운 조사 결과를 전합니다: [이메일 뉴스레터 구독 신청](#) | [카카오톡채널 추가](#)
- 문의: 전화 02-3702-2100(대표)/2571/2621/2622 또는 [홈페이지 Q&A](#)
- 주소: (본관) 03167 서울시 종로구 사직로 70, (신관) 03042 서울시 종로구 자하문로 70

—  
이 문서에는 네이버 나눔글꼴과 한글과컴퓨터 함초롬체를 썼습니다.