

# 한국갤럽 데일리 오피니언

제596호 2024년 9월 2주 [교차집계표]

대통령 직무 수행 평가, 긍·부정 평가 이유 | 정당 지지도 |

→ [p.14 국민연금개혁 정부찬 찬반, 찬반 이유](#) | → [p.15 미국 대통령선거 선호 후보: 해리스 vs 트럼프](#)

## 조사 개요

- 조사기간: 2024년 9월 10~12일
- 표본추출: 이동통신 3사 제공 무선전화 가상번호 무작위 추출
- 응답방식: 전화조사원 인터뷰(CATI)
- 조사대상: 전국 만 18세 이상 1,002명
- 표본오차:  $\pm 3.1\%$ 포인트(95% 신뢰수준) - 주요 지표 표본오차·신뢰구간·상대표준오차 제시
- 응답률: 10.4%(총통화 9,615명 중 1,002명 응답 완료)
- 의뢰처: 한국갤럽 자체 조사

갤럽리포트 → [G20240913](#)



한국갤럽 데일리 오피니언 독자 여러분, 안녕하십니까?

1974년 문을 연 저희 연구소가 지금까지 얻은 명성은  
조사에 협조해주시고 관심 있게 봐 주신 분들 덕분입니다.

그에 보답하는 마음에서 1970년대부터 자체 조사 결과로 단행본을  
펴냈고, 1990년대에는 조사 전문 데이터베이스를 구축했습니다.  
2012년부터는 자체 조사를 정례화해 매주 새로운 결과를 공개하여  
누구나 무료로 활용할 수 있도록 했습니다.

여론조사의 홍수 속에 '정확한 자' 하나를 제공하고자 시작한  
저희 노력이 여론의 흐름을 읽으시는 데 도움되기를 바랍니다.  
한국갤럽에 몸 담고 있는 한 사람, 한 사람은 공정하고 신뢰받는  
조사회사로서 사명을 다하기 위해 계속 노력하겠습니다.

**데일리 오피니언**은 전화조사원이 직접 묻고 응답 받는 인터뷰(CATI) 방식으로 진행합니다.

모집단 대표성을 우선시하여 2012년부터 무작위발생(RDD: Random Digit Dialing)한 무선전화 번호를  
기본 표본추출틀로 활용해 왔으나, 최근 전화조사 응답률(접촉 대비 조사 참여 완료 비율) 급락과  
무선전화 이용자 특성에 따른 응답률 불균형성 심화에 대응하기 위해서 2023년 7월부터 무선전화 가상번호로 변경합니다.

## 여론조사 바로보기

자주 물으시는 질문과 답글, 여론조사에 대한 이해를 돕는 한국갤럽 홈페이지 게시물 링크입니다. 클릭하면 연결됩니다.

**NEW** → [정당별 의석수와 후보 득표율 차이: 사전 선거여론조사의 유용성 #국회의원선거](#)

**NEW** → [전화조사 콜백과 응답률 분석: 무선전화 가상번호 | 선거여론조사 관점에서 이동통신사 간 이용자 특성과 성향 차이](#)

→ [데일리 오피니언 표본설계: 무선전화 가상번호 \(2023년 7월~\) | 무선전화 RDD \(2012년 1월~\)](#)

→ [경제에 대한 생각: 체감 지표의 측정과 특성](#)

→ [정치에 대한 생각: 주요 지표 각각의 개념, 측정, 특성](#)

→ [무선전화 RDD, 가상번호, 알뜰폰: 선거여론조사 관점에서 알뜰폰 가입자와 비가입자 간 성향 차이 분석](#)

→ [전화조사 콜백, 폭넓은 여론 수렴을 위한 필수 절차입니다: 콜 차수별 응답자 프로필·정치적 성향 분석](#)

→ [정치 고관심층 위주 조사는 전체 여론을 왜곡합니다: 정치 관심도와 여론조사](#)

→ [알고 보면 들쭉날쭉하지 않습니다: 차기 정치지도자 선호도 질문 방식과 조사방법 간 차이](#)

→ [교육수준·생활수준과 정치적 태도: 저학력·저소득층이 더 보수적인가?](#)

→ [조사방법이 다르면 결과도 다릅니다: 같은 시기 상반된 조사 결과가 나오는 이유](#)

→ [표본오차보다 훨씬 작은 변동에 의미를 부여하는 행위는 해석이 아니라 허구\(虛構\)입니다](#)

→ [여론조사 결과는 옳고 그름의 잣대가 아니라, 다양한 의견의 중간점이 어디쯤인지 가능하는 이정표 역할을 할 뿐입니다](#)

→ [평소 정당 지지도는 현시점 유권자의 정당에 대한 태도로, 선거 결과에 대한 예측이 아닙니다](#)

→ [오보\(誤報\)에 가까울 만큼 여론조사에 대한 무지\(無知\)를 드러낸 기사가 많습니다: 부끄러운 여론조사 보도](#)

→ [여론조사는 정치 도구가 아니라 확률과 통계에 기반한 과학적 절차입니다: 한계와 오해](#)

→ [한국갤럽 유무선RDD 전화조사, 선거여론조사 관련 학술 논문 다운로드](#)

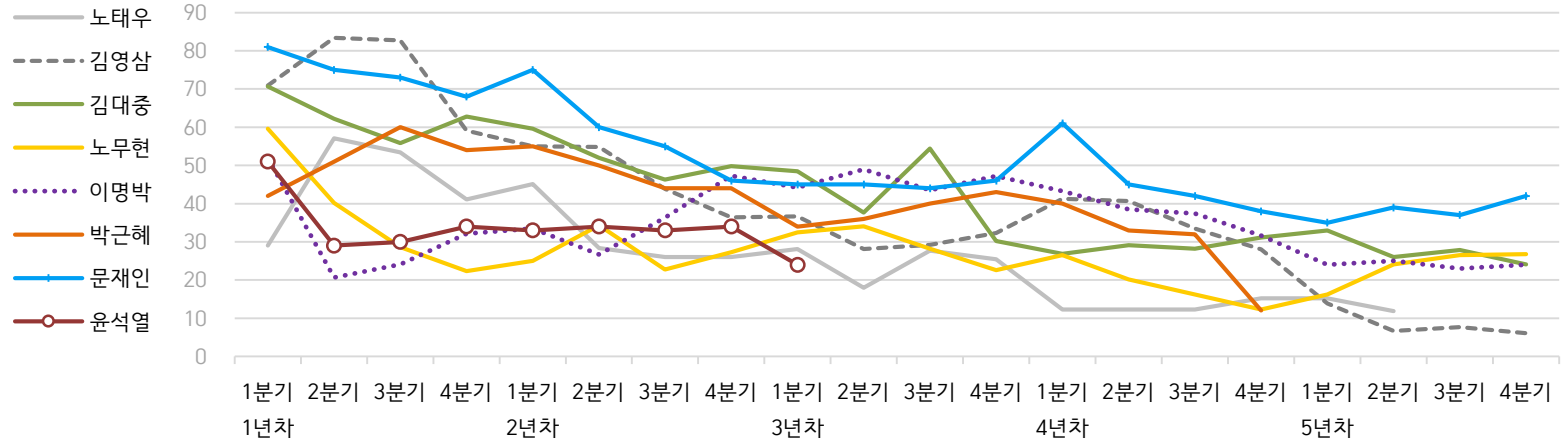
→ [여론조사의 이해와 활용에 관한 다양한 시각을 담은 기사/칼럼/인터뷰](#)

→ [한국갤럽 데일리 오피니언의 시작: 사회적 책임과 중립\(中立\)](#)

→ [The Gallup Legacy at 120 Years: 갤럽 인터내셔널 설립자 조지 갤럽 박사 탄생 120주년을 맞아](#)

# 한국갤럽 역대 대통령 직무 수행 평가 1988-2024

## ● 역대 대통령 직무 수행 긍정률 (%)



## ● 역대 대통령 직무 수행 평가 (%)

대통령	재임	1년차				2년차				3년차				4년차				5년차				
		분기	1분기	2분기	3분기	4분기	1분기	2분기	3분기	4분기	1분기	2분기	3분기	4분기	1분기	2분기	3분기	4분기	1분기	2분기	3분기	4분기
13대 노태우 1988-1993	긍정		29	57	53	41	45	28	26	-	28	18	28	25	12	-	-	15	-	12	-	-
	부정		46	16	25	27	25	41	45	-	40	62	55	54	40	-	-	41	-	56	-	-
14대 김영삼 1993-1998	긍정		71	83	83	59	55	55	44	36	37	28	29	32	41	41	34	28	14	7	8	6
	부정		7	4	6	18	24	21	25	33	34	41	45	39	33	37	40	47	65	74	78	74
15대 김대중 1998-2003	긍정		71	62	56	63	60	52	46	50	49	38	54	30	27	29	28	31	33	26	28	24
	부정		7	11	17	14	16	22	29	24	20	26	18	51	55	52	49	49	41	53	52	56
16대 노무현 2003-2008	긍정		60	40	29	22	25	34	23	27	33	34	28	23	27	20	16	12	16	24	27	27
	부정		19	41	53	62	57	46	60	57	55	53	61	67	63	70	74	79	78	66	64	62
17대 이명박 2008-2013	긍정		52	21	24	32	34	27	36	47	44	49	44	47	43	39	37	32	25	25	23	24
	부정		29	69	65	55	55	55	55	45	45	41	43	41	49	54	55	60	62	58	59	63
18대 박근혜 2013-2017	긍정		42	51	60	54	55	50	44	44	34	36	40	43	40	33	32	12	-	-	-	-
	부정		23	23	21	33	34	39	46	45	56	54	51	46	49	53	55	80	-	-	-	-
19대 문재인 2017-2022	긍정		81	75	73	68	75	60	55	46	45	45	44	46	61	45	42	38	35	39	37	42
	부정		11	17	19	23	15	30	36	44	45	46	48	46	30	45	48	53	56	53	56	51
20대 윤석열 2022-2027	긍정		50	29	30	34	33	34	33	34	24	-	-	-	-	-	-	-	-	-	-	-
	부정		36	61	61	57	58	57	58	58	67	-	-	-	-	-	-	-	-	-	-	-

질문) 귀하는 ○○○ 대통령이 대통령으로서의 직무를 잘 수행하고 있다고 보십니까, 아니면 잘못 수행하고 있다고 보십니까?

(긍정/부정을 답하지 않은 경우 재질문) 굳이 말씀하신다면, '잘하고 있다'와 '잘못하고 있다' 중 어느 쪽입니까?

- 역대 대통령 평가에는 모두 동일 질문 방식 적용(2점 척도, 재질문 1회). '잘하고 있다' → 긍정, '잘못하고 있다' → 부정 평가 비율

- 1988~2011년은 분기 내 여러 조사 결과의 중위수, 2012년 이후는 데일리 오피니언 매주 조사의 분기별 평균 기준 제시

- 박근혜 대통령 4년차 4분기 직무 긍정률: 2016년 10월 4주간 평균 24% → 11~12월 6주간 평균 5%. 이후 직무 정지, 2017년 3월 10일 탄핵

- 2013년 18대까지는 2월, 2017년 19대부터 5월 취임. 이후 재임 연차별 1분기는 그해 4~6월, 4분기는 이듬해 1~3월 기준. 한국갤럽 데일리 오피니언 [www.gallup.co.kr](http://www.gallup.co.kr)

## 주간 응답자 특성표

주요 분석 단위별 표본오차(95% 신뢰수준 기준)와 지역/성/지지정당/직업/생활수준/성향과 연령 분포 구성입니다. 2024년 6월 말 행정안전부 주민등록인구 기준 8개 권역/성/연령별 셀 가중 결과

- 질문)** - 귀하는 어느 시도에 살고 계십니까? 주소지 기준으로 말씀해 주십시오. (저희가 전화번호를 무작위 추출해 지역을 알지 못합니다.)  
 - 실례지만, 귀하의 연세는 올해 만으로 어떻게 되십니까?  
 - 귀하의 직업은 무엇입니까?  
 - 우리 국민들의 생활수준을 상, 중상, 중, 중하, 하의 다섯 단계로 나눈다면 귀책 생활수준은 어디에 속한다고 생각하십니까?  
 - 귀하 본인의 정치적 성향은 다음 중 어디에 해당한다고 생각하십니까? (항목 로테이션 제시) 매우 보수적 / 약간 보수적 / 중도적 / 약간 진보적 / 매우 진보적

응답자 특성표 2024년 9월 2주 (10~12일)	조사완료		가중값 적용 기준		가중값 배율 (B/A)	표본오차 95% 신뢰수준
	사례수 (명) (A)	비율	사례수 (명) (B)	비율		
전체	1,002	100%	1,002	100%	1.00	±3.1%P
지역별						
서울	187	19%	188	19%	1.00	±7%P
인천/경기	318	32%	322	32%	1.01	±6%P
강원	33	3%	30	3%	0.90	±17%P
대전/세종/충청	107	11%	107	11%	1.00	±10%P
광주/전라	97	10%	97	10%	1.00	±10%P
대구/경북	95	9%	97	10%	1.02	±10%P
부산/울산/경남	151	15%	149	15%	0.98	±8%P
제주	14	1%	13	1%	0.92	±26%P
성별						
남성	521	52%	497	50%	0.95	±4%P
여성	481	48%	505	50%	1.04	±5%P
연령별						
18~29세	138	14%	157	16%	1.13	±8%P
30대	163	16%	149	15%	0.91	±8%P
40대	172	17%	177	18%	1.02	±8%P
50대	199	20%	197	20%	0.98	±7%P
60대	186	19%	175	17%	0.94	±7%P
70대 이상	144	14%	146	15%	1.01	±8%P

- 표본오차는 조사완료 사례수 기준. 세부 단위 표본오차는 소수점 이하 반올림하여 제시
- 가중값 적용 기준 사례수는 2024년 6월 행안부 주민등록인구 지역/성/연령비를 따름
- 가중값 배율은 소수점 이하 셋째 자리 버림
- 한국갤럽 데일리 오피니언 제596호 [www.gallup.co.kr](http://www.gallup.co.kr)

응답자 특성표 2024년 9월 2주 (10~12일)	조사완료 사례수 (명)	주민등록인구 기준 가중값 적용 결과						
		가중적용 사례수	연령 분포					
			18~29세	30대	40대	50대	60대	70대+
전체	1,002	1,002	16%	15%	18%	20%	17%	15%
지역별								
서울	187	188	18%	17%	17%	18%	16%	14%
인천/경기	318	322	16%	16%	19%	20%	16%	12%
강원	33	30	-	-	-	-	-	-
대전/세종/충청	107	107	15%	14%	18%	20%	18%	15%
광주/전라	97	97	15%	12%	16%	20%	18%	18%
대구/경북	95	97	14%	13%	16%	20%	19%	17%
부산/울산/경남	151	149	14%	13%	17%	20%	19%	16%
제주	14	13	-	-	-	-	-	-
성별								
남성	521	497	16%	16%	18%	20%	17%	12%
여성	481	505	15%	14%	17%	19%	18%	17%
주요 지지 정당별								
더불어민주당	322	326	10%	14%	27%	22%	17%	11%
국민의힘	294	285	8%	13%	12%	15%	24%	27%
조국혁신당	85	83	7%	12%	14%	42%	19%	5%
무당(無黨)층	249	257	31%	19%	15%	15%	11%	10%
직업별								
농/임/어업	30	27	-	-	-	-	-	-
자영업	145	138	2%	14%	21%	35%	22%	6%
기능노무/서비스	174	174	11%	10%	19%	27%	20%	13%
사무/관리	314	314	14%	32%	26%	21%	6%	2%
전업주부	181	187	1%	5%	14%	14%	31%	35%
학생	66	74	99%	1%	-	-	-	-
무직/은퇴/기타	92	88	16%	4%	8%	4%	26%	42%
생활 수준별								
상/중상	174	171	20%	20%	17%	19%	14%	9%
중	435	435	18%	15%	19%	22%	17%	10%
중하	206	207	13%	16%	21%	22%	19%	8%
하	169	172	8%	9%	11%	13%	23%	37%
성향별								
보수	298	290	14%	15%	14%	18%	20%	19%
중도	322	325	19%	18%	21%	17%	16%	10%
진보	269	272	12%	14%	23%	27%	15%	8%
모름/응답거절	113	115	16%	9%	6%	14%	21%	34%
평소 정치에 관심이								
많이 있다	197	193	4%	8%	19%	25%	25%	20%
약간 있다	483	476	14%	16%	19%	20%	16%	14%
별로 없다	210	212	21%	19%	16%	18%	16%	10%
전혀 없다/모름	112	120	29%	16%	12%	13%	15%	15%

- 성향은 5점 척도 측정: 보수=(매우+약간) 보수적, 중도=중도적, 진보=(매우+약간) 진보적
- 50사례 미만은 수치 제시하지 않음. 한국갤럽 데일리 오피니언 제596호 [www.gallup.co.kr](http://www.gallup.co.kr)

## 조사완료 응답자 특성표

2024년 9월 2주 (10~12일)		조사완료 사례수 (명)			가중적용 기준 사례수 (명)		
		계	남성	여성	계	남성	여성
전국	합계	1,002	521	481	1,002	497	505
	18~29세	138	83	55	157	82	75
	30대	163	83	80	149	78	71
	40대	172	91	81	177	90	87
	50대	199	101	98	197	100	98
	60대	186	97	89	175	86	89
	70대 이상	144	66	78	146	61	85
서울	소계	187	97	90	188	90	98
	18~29세	31	17	14	34	16	18
	30대	35	16	19	32	16	16
	40대	36	22	14	32	16	16
	50대	28	17	11	34	17	17
	60대	34	14	20	30	14	16
	70대 이상	23	11	12	26	11	15
인천/경기	소계	318	171	147	322	161	161
	18~29세	46	32	14	52	27	25
	30대	60	30	30	52	27	25
	40대	60	31	29	61	31	30
	50대	62	33	29	65	33	32
	60대	50	26	24	53	26	26
	70대 이상	40	19	21	38	16	22
강원	소계	33	17	16	30	15	15
	18~29세	4	2	2	4	2	2
	30대	4	3	1	4	2	2
	40대	4	2	2	5	2	2
	50대	7	3	4	6	3	3
	60대	8	4	4	6	3	3
	70대 이상	6	3	3	6	2	3
대전/세종/충청	소계	107	53	54	107	54	53
	18~29세	16	10	6	17	9	8
	30대	15	7	8	16	8	7
	40대	17	7	10	19	10	9
	50대	24	11	13	21	11	10
	60대	21	11	10	19	9	9
	70대 이상	14	7	7	16	7	9

(오른쪽 표로 이어짐)

(왼쪽 표에서 이어짐)		조사완료 사례수 (명)			가중적용 기준 사례수 (명)		
		계	남성	여성	계	남성	여성
광주/전라	소계	97	50	47	97	48	49
	18~29세	15	7	8	14	8	7
	30대	14	10	4	12	6	6
	40대	13	9	4	16	8	8
	50대	18	10	8	19	10	9
	60대	18	8	10	18	9	9
	70대 이상	19	6	13	18	7	11
대구/경북	소계	95	41	54	97	48	49
	18~29세	12	5	7	14	7	6
	30대	12	5	7	12	7	6
	40대	10	3	7	16	8	8
	50대	23	12	11	20	10	10
	60대	19	10	9	19	9	9
	70대 이상	19	6	13	17	7	10
부산/울산/경남	소계	151	85	66	149	74	75
	18~29세	14	10	4	21	11	10
	30대	21	11	10	20	10	9
	40대	30	16	14	26	13	13
	50대	34	14	20	30	15	15
	60대	32	22	10	29	14	15
	70대 이상	20	12	8	24	10	14
제주	소계	14	7	7	13	6	6
	18~29세				2	1	1
	30대	2	1	1	2	1	1
	40대	2	1	1	2	1	1
	50대	3	1	2	3	1	1
	60대	4	2	2	2	1	1
	70대 이상	3	2	1	2	1	1

중앙선거여론조사심의위원회 선거여론조사기준에 따라 지역(8개 권역)/성/연령별 조사완료 사례수와 가중값 적용 기준 사례수를 함께 제시합니다.

각 사례수 합계나 소계는 최대 ±2까지 차이가 날 수 있습니다.

1,000명을 권역(8)\*성(2)\*연령대(6)=96개 셀별 할당 시

소수점 아래 반올림이 발생하기 때문입니다.

이는 조사 결과 해석에는 어떤 영향도 주지 않는 자연스럽고 불가피한 현상입니다.

가중값 적용 기준 사례수는 2024년 6월 말 행안부 주민등록인구 기반입니다.

한국갤럽 데일리 오피니언은

이동통신 3사 제공 무선전화 가상번호를 무작위 추출해 조사한다.

주요 지표(대통령 직무 수행 평가, 정당 지지도)에 대한  
모수 추정치의 신뢰 범위와 정도를 나타내는 95% 신뢰구간과  
상대표준오차를 고려하여 해석하시길 바란다.

### 95% 신뢰구간

모수가 이 구간 안에 있을 확률이 95%라는 의미로,  
이 구간 안에서의 수치 변동은 실제 변화인지 오차인지 단정할 수 없다.

### 상대표준오차

통계 신뢰성 지표로, 표준오차를 평균(추정치)으로 나눈 값이다.  
수치가 작을수록 측정값의 변동성이 작고, 더 신뢰할 수 있다고 본다.  
단, 추정치가 극히 작으면 상대표준오차가 커지는 특성이 있으므로  
이때는 95% 신뢰구간을 참고해야 한다.

5% 미만: 매우 좋음

5% 이상 ~ 15% 미만: 좋은 편

15% 이상 ~ 25% 미만: 허용 가능한 수준

25% 이상: 신뢰하기 어려우므로 이용 시 주의 요망

### ● 대통령 직무 수행 평가 표준오차, 신뢰구간, 상대표준오차

2024년 9월 2주 (10~12일)	조사완료 사례수 (명)	대통령 직무 수행 평가	추정치	표준 오차	95% 신뢰구간		상대 표준오차
					하한	상한	
전체	1,002	잘하고 있다 잘못하고 있다	20% 70%	1.2% 1.4%	18% 68%	23% 73%	6% 2%
지역별 서울	187	잘하고 있다 잘못하고 있다	21% 68%	2.9% 3.4%	16% 62%	27% 75%	14% 5%
인천/경기	318	잘하고 있다 잘못하고 있다	20% 71%	2.1% 2.4%	16% 66%	24% 76%	11% 3%
강원	33	잘하고 있다 잘못하고 있다		7.2% 8.2%			34% 13%
대전/세종/충청	107	잘하고 있다 잘못하고 있다	19% 68%	3.8% 4.5%	13% 59%	28% 77%	19% 7%
광주/전라	97	잘하고 있다 잘못하고 있다	8% 91%	2.8% 3.0%	4% 83%	15% 95%	36% 3%
대구/경북	95	잘하고 있다 잘못하고 있다	35% 57%	4.5% 4.6%	27% 48%	44% 66%	13% 8%
부산/울산/경남	151	잘하고 있다 잘못하고 있다	22% 68%	3.3% 4.1%	16% 60%	29% 76%	15% 6%
제주	14	잘하고 있다 잘못하고 있다		9.4% 10.2%			69% 12%
성별 남성	521	잘하고 있다 잘못하고 있다	21% 71%	1.7% 1.9%	18% 67%	25% 75%	8% 3%
여성	481	잘하고 있다 잘못하고 있다	20% 70%	1.8% 2.1%	17% 66%	23% 74%	9% 3%
연령별 18~29세	138	잘하고 있다 잘못하고 있다	13% 73%	2.6% 3.9%	9% 64%	19% 80%	19% 5%
30대	163	잘하고 있다 잘못하고 있다	18% 75%	3.0% 3.4%	12% 68%	24% 81%	17% 5%
40대	172	잘하고 있다 잘못하고 있다	8% 89%	2.0% 2.4%	5% 83%	13% 93%	26% 3%
50대	199	잘하고 있다 잘못하고 있다	16% 76%	2.6% 3.1%	12% 69%	22% 81%	16% 4%
60대	186	잘하고 있다 잘못하고 있다	32% 59%	3.5% 3.5%	26% 52%	40% 66%	11% 6%
70대 이상	144	잘하고 있다 잘못하고 있다	37% 48%	4.0% 4.3%	30% 40%	45% 56%	11% 9%

- 50사례 미만은 추정치 제시하지 않음. 한국갤럽 데일리 오피니언 제596호 www.gallup.co.kr

● 주요 정당 지지도 표준오차, 신뢰구간, 상대표준오차 [1/2]

2024년 9월 2주 (10~12일)	조사완료 사례수 (명)	지지 정당	추정치	표준 오차	95% 신뢰구간		상대 표준 오차
					하한	상한	
전체	1,002	더불어민주당	33%	1.5%	30%	36%	5%
		국민의힘	28%	1.3%	26%	31%	5%
		조국혁신당	8%	0.9%	7%	10%	10%
		무당(無黨)층	26%	1.4%	23%	29%	5%
지역별 서울	187	더불어민주당	27%	3.3%	21%	34%	12%
		국민의힘	30%	3.3%	24%	37%	11%
		조국혁신당	8%	2.0%	5%	13%	25%
		무당층	28%	3.1%	23%	35%	11%
인천/경기	318	더불어민주당	38%	2.6%	33%	44%	7%
		국민의힘	25%	2.3%	21%	30%	9%
		조국혁신당	6%	1.3%	4%	9%	23%
		무당층	25%	2.4%	21%	30%	10%
강원	33	더불어민주당		8.6%			26%
		국민의힘		7.8%			30%
		조국혁신당		6.5%			59%
		무당층		8.2%			30%
대전/세종/충청	107	더불어민주당	31%	4.4%	24%	41%	14%
		국민의힘	31%	4.5%	23%	41%	14%
		조국혁신당	8%	2.8%	4%	16%	34%
		무당층	25%	4.5%	18%	35%	18%
광주/전라	97	더불어민주당	41%	4.9%	31%	51%	12%
		국민의힘	11%	3.1%	6%	18%	29%
		조국혁신당	18%	3.8%	12%	27%	21%
		무당층	26%	4.6%	18%	36%	18%
대구/경북	95	더불어민주당	22%	4.5%	15%	32%	20%
		국민의힘	46%	4.5%	37%	55%	10%
		조국혁신당	6%	2.6%	3%	14%	41%
		무당층	21%	4.8%	13%	32%	23%
부산/울산/경남	151	더불어민주당	28%	4.0%	20%	36%	14%
		국민의힘	34%	3.8%	27%	41%	11%
		조국혁신당	9%	2.3%	6%	15%	24%
		무당층	27%	3.7%	20%	35%	14%
제주	14	더불어민주당		15.4%			27%
		국민의힘		9.2%			80%
		조국혁신당		9.4%			98%
		무당층		10.7%			62%

- 50사례 미만은 추정치 제시하지 않음. 한국갤럽 데일리 오피니언 제596호 www.gallup.co.kr

● 주요 정당 지지도 표준오차, 신뢰구간, 상대표준오차 [2/2]

2024년 9월 2주 (10~12일)	조사완료 사례수 (명)	지지 정당	추정치	표준 오차	95% 신뢰구간		상대 표준 오차
					하한	상한	
성별 남성	521	더불어민주당	30%	2.0%	27%	34%	7%
		국민의힘	27%	1.8%	24%	31%	7%
		조국혁신당	10%	1.3%	8%	13%	13%
		무당층	25%	2.0%	22%	29%	8%
여성	481	더불어민주당	35%	2.2%	31%	39%	6%
		국민의힘	30%	2.0%	26%	34%	7%
		조국혁신당	7%	1.2%	5%	9%	18%
		무당층	26%	2.0%	22%	30%	8%
연령별 18~29세	138	더불어민주당	22%	3.8%	15%	30%	17%
		국민의힘	15%	2.8%	10%	21%	19%
		조국혁신당	4%	1.6%	2%	9%	42%
		무당층	51%	4.3%	42%	59%	9%
30대	163	더불어민주당	30%	3.6%	23%	37%	12%
		국민의힘	25%	3.5%	19%	33%	14%
		조국혁신당	7%	2.1%	4%	12%	31%
		무당층	32%	3.8%	25%	40%	12%
40대	172	더불어민주당	50%	3.9%	42%	57%	8%
		국민의힘	20%	2.8%	15%	26%	14%
		조국혁신당	7%	1.9%	4%	12%	28%
		무당층	21%	3.4%	15%	29%	16%
50대	199	더불어민주당	36%	3.4%	30%	43%	10%
		국민의힘	22%	3.0%	17%	29%	14%
		조국혁신당	18%	2.7%	13%	24%	15%
		무당층	19%	2.9%	14%	26%	15%
60대	186	더불어민주당	31%	3.3%	25%	38%	11%
		국민의힘	39%	3.5%	32%	46%	9%
		조국혁신당	9%	2.2%	6%	15%	24%
		무당층	16%	2.8%	11%	22%	17%
70대 이상	144	더불어민주당	24%	3.7%	17%	32%	15%
		국민의힘	53%	4.1%	45%	61%	8%
		조국혁신당	3%	1.3%	1%	7%	51%
		무당층	18%	3.3%	12%	25%	19%

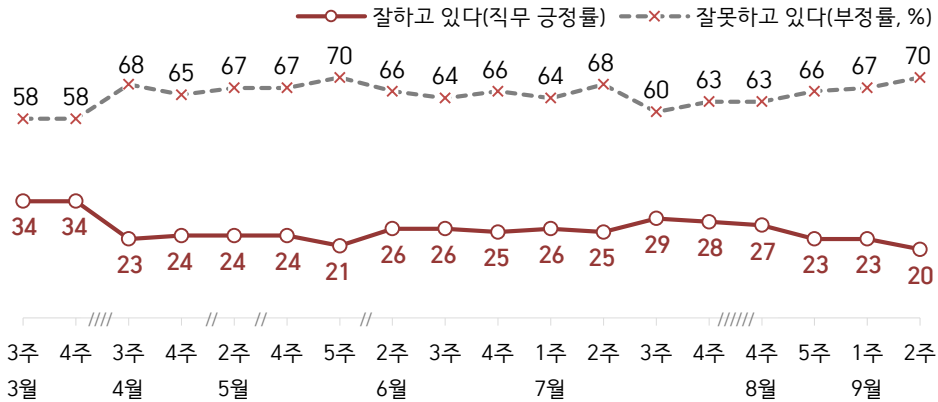
- 한국갤럽 데일리 오피니언 제596호 www.gallup.co.kr

# 대통령 직무 수행 평가, 정당 지지도: 최근 20주 지표 추이

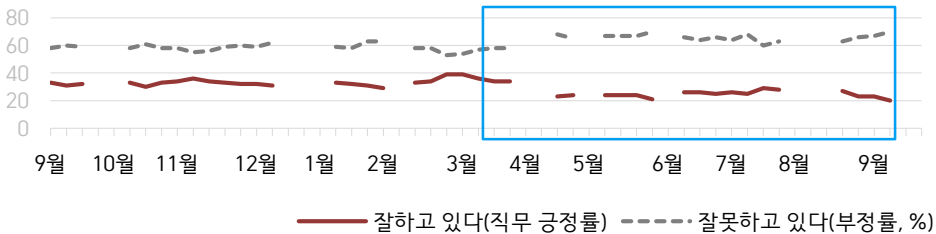
매주 화~목 전화조사(CATI) | 표본추출: 무선전화 RDD(~2023년 6월), 무선전화 가상번호(7월~) | 매주 유효표본 약 1,000명 | 표본오차 ±3.1%포인트(95% 신뢰수준)

**질문)** 귀하는 윤석열 대통령이 대통령으로서의 직무를 잘 수행하고 있다고 보십니까, 아니면 잘못 수행하고 있다고 보십니까? (긍정/부정을 답하지 않은 경우 재질문) 굳이 말씀하신다면, '잘하고 있다'와 '잘못하고 있다' 중 어느 쪽입니까?

## ● 대통령 직무 수행 평가: 2024년, 최근 6개월



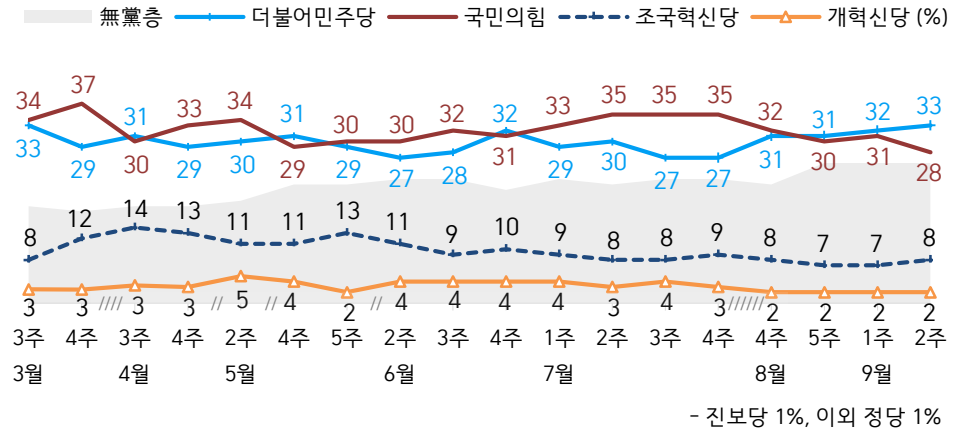
## ● 대통령 직무 수행 평가 2023-2024



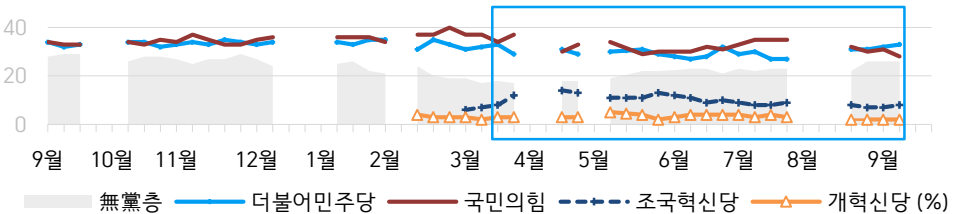
- 2023년부터 주중 조사 기간(화~목) 중 휴무일 포함 시, 연말연시·여름휴가철 각각 3주간 데일리 조사 생략  
 - 매주 전국 유권자 약 1,000명 전화조사(CATI). 한국갤럽 데일리 오피니언 제596호 www.gallup.co.kr

**질문)** 귀하는 다음 중 어느 정당 또는 단체를 지지하십니까? 보기를 순환하여 불러드리겠습니다. ('모름/없음'인 경우 재질문) 그럼, 본인 성향은 어느 정당/단체에 조금이라도 더 가깝습니까?

## ● 정당 지지도: 2024년, 최근 6개월



## ● 주요 정당 지지도 2023-2024



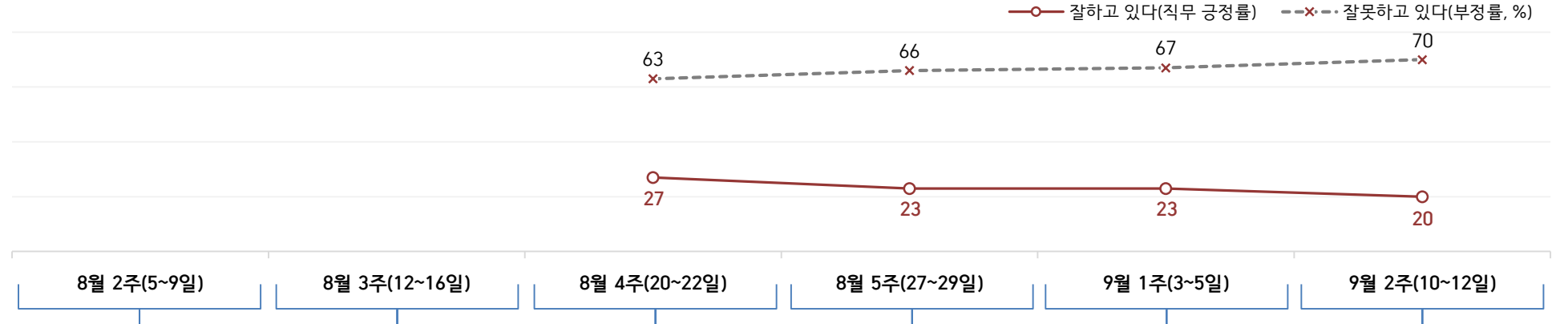
- 무당(無黨)층='현재 지지하는 정당 없음/모름/응답거절'  
 - 2023년부터 주중 조사 기간(화~목) 중 휴무일 포함 시, 연말연시·여름휴가철 각각 3주간 데일리 조사 생략  
 - 매주 전국 유권자 약 1,000명 전화조사(CATI). 한국갤럽 데일리 오피니언 제596호 www.gallup.co.kr



# 최근 6주간 대통령 직무 수행 평가와 주요 정치 이슈

질문) 귀하는 윤석열 대통령이 대통령으로서의 직무를 잘 수행하고 있다고 보십니까, 혹은 잘못 수행하고 있다고 보십니까?  
(긍정/부정을 답하지 않은 경우 재질문) 굳이 말씀하신다면, '잘하고 있다'와 '잘못하고 있다' 중 어느 쪽입니까?

## ● 대통령 직무 수행 평가: 2024년, 최근 6주



8월 2주(5~9일)	8월 3주(12~16일)	8월 4주(20~22일)	8월 5주(27~29일)	9월 1주(3~5일)	9월 2주(10~12일)
5   미국 경기 침체 우려 여파 KOSPI 하루 최대 낙폭, 장중 2,400선 하회 6   보훈부, 독립기념관장 김형석 임명 / 광복회 반발, 광복절 기념식 불참 7   티메프 사태 추가 대응책 발표 8   '명품백 사건' 담당 권익위 국장 사망 - 김경수·조운선 등 광복절 특사 복권 대상 포함 - 정부, 6개 분야 49개 과제 주택공급 확대방안 발표  * 파리 올림픽 * 중동 정세 악화 *尹 여름휴가 * 금투세, DJ 사저 매각 관련 공방	12   파리 올림픽 폐회식 (한국 종합 8위: 금13/은9/동10) -尹, MB 만찬 회동 -尹, 방송4법 거부권 행사 14   공수처, '尹 통화 내역 확보' 15   국회의장·야권·광복회, 광복절 기념식 불참 -尹, 광복절 경축사에서 남북 실무협의체 등 '통일 독트린' 발표 16  尹, 민생회복지원금· 노란봉투법 거부권 행사  * 코로나19 재유행 * KBS 광복절 편성 논란	18   민주당 이재명 대표 재선출 20   민주당, 상속세 완화 추진 21   국회의장, '여야, 제3자 추천 채 상병 특검법 합의' 촉구 22   서울중앙지검, '명품백 수수 의혹' 무혐의 결론 - 한은, 기준금리 13연속 동결(3.5%) 23   조국, 종부세·금투세·상속세 완화 비판 - 검찰총장, '명품백 사건' 수사심의위 회부 - 교토국제고, 여름 고시엔 우승  * 코로나19 재유행 * '복핵 대응' 한미연합 을지훈련 * 원달러 환율 하락 * 가계대출 규제 강화 * 해리스, 미 대선 민주당 후보 확정	24   후쿠시마 원전 방류 시작 1년 25   당정, 국군의날 임시공휴일 지정 / 전기차 배터리 정보공개 의무화 등 추진 26   한동훈, 2026년 의대 증원 유예 제안 / 대통령실 거부 - 의사협회장 단식 돌입 27   대구·경북 행정통합 논의 무산 28   간호법, 전세사기특별법, 구하라법 등 여야 합의 28개 법안 국회 본회의 통과 - 국토부, 기업형 장기 민간임대주택 도입 추진 29  尹, 국정브리핑·기자회견 31   의사협회장 단식 중단, 병원 이송  * 학교 등 딥페이크 영상물 피해 확산	1   여야 대표 한동훈-이재명 회담 - 김종민 의원, 새로운미래 탈당 2   22대 국회 개원식, 대통령 불참 3   국군의날 임시공휴일 지정 - 민주당, 제3자 추천 특검법 발의 4   보험료율 9→13%, 소득대체율 40→42% 등 연금개혁 정부안 발표 6   국토부, 제주2공항 기본계획 고시 - 기시다 총리 방한, 한일 정상회담 - 여야의정 협의체 구성 추진 7   새로운미래 → 새미래민주당  * 검찰, 文 전 사위 채용 의혹 수사 * 2단계 스트레스 DSR 시행 * 응급실 군의관 파견 차질 * 김건희 공천 개입 의혹 공방	9- 12   국회 대정부질문 9   대입 수시 원서 접수 시작 / 일부 의대 교수 삭발·단식 선언 10   김건희 여사 비공개 일정 논란 11   민생회복지원금 여야 공방 12   신한울 원전 3·4호기 건설 허가 - 복지부, 추석 연휴 진료비 가산  * 금투세 관련 민주당 내 이견 * 여야의정 협의체 구성 난항 * 미 대선 후보 첫 TV토론회

# 대통령 직무 수행 평가

## ● 대통령 직무 수행 평가: 최근 6개월

2024년	조사완료 사례수 (명)	대통령 직무 수행 평가			
		잘하고 있다	잘못하고 있다	어느 쪽도 아니다	모름/ 응답거절
3월 2주(12-14)	1,002	36%	57%	2%	4%
3월 3주(19-21)	1,001	34%	58%	2%	5%
3월 4주(26-28)	1,001	34%	58%	3%	5%
4월 1주(1-5)	데일리 조사 쉽 (총선 전후)				
4월 2주(8-12)	데일리 조사 쉽 (총선 전후)				
4월 3주(16-18)	1,000	23%	68%	3%	5%
4월 4주(23-25)	1,001	24%	65%	5%	6%
5월 1주(4/29-5/3)	데일리 조사 쉽 (화~목 휴무일 포함)				
5월 2주(7-9)	1,000	24%	67%	3%	6%
5월 3주(13-17)	데일리 조사 쉽 (화~목 휴무일 포함)				
5월 4주(21-23)	1,001	24%	67%	3%	6%
5월 5주(28-30)	1,001	21%	70%	4%	6%
6월 1주(3-7)	데일리 조사 쉽 (화~목 휴무일 포함)				
6월 2주(11-13)	1,000	26%	66%	3%	5%
6월 3주(18-20)	1,002	26%	64%	4%	6%
6월 4주(25-27)	1,002	25%	66%	4%	6%
7월 1주(2-4)	1,002	26%	64%	3%	7%
7월 2주(9-11)	1,000	25%	68%	2%	5%
7월 3주(16-18)	1,000	29%	60%	4%	8%
7월 4주(23-25)	1,001	28%	63%	3%	7%
8월 1주(7/29-8/2)	데일리 조사 쉽 (여름 휴가철)				
8월 2주(5-9)	데일리 조사 쉽 (여름 휴가철)				
8월 3주(12-16)	데일리 조사 쉽 (여름 휴가철)				
8월 4주(20-22)	1,000	27%	63%	4%	7%
8월 5주(27-29)	1,002	23%	66%	4%	7%
9월 1주(3-5)	1,001	23%	67%	4%	6%
<b>9월 2주(10-12)</b>	<b>1,002</b>	<b>20%</b>	<b>70%</b>	<b>3%</b>	<b>6%</b>

- 한국갤럽 데일리 오피니언 제596호 www.gallup.co.kr

**질문)** 귀하는 윤석열 대통령이 대통령으로서의 직무를 잘 수행하고 있다고 보십니까, 아니면 잘못 수행하고 있다고 보십니까? (긍정/부정을 답하지 않은 경우 재질문) 굳이 말씀하신다면, '잘하고 있다'와 '잘못하고 있다' 중 어느 쪽입니까?

2024년 9월 2주 (10~12일)	조사완료 사례수 (명)	가중적용 사례수 (명)	대통령 직무 수행 평가			
			잘하고 있다	잘못하고 있다	어느 쪽도 아니다	모름/ 응답거절
전체	1,002	1,002	20%	70%	3%	6%
지역별						
서울	187	188	21%	68%	2%	8%
인천/경기	318	322	20%	71%	2%	8%
강원	33	30	-	-	-	-
대전/세종/충청	107	107	19%	68%	5%	7%
광주/전라	97	97	8%	91%		2%
대구/경북	95	97	35%	57%	4%	4%
부산/울산/경남	151	149	22%	68%	5%	5%
제주	14	13	-	-	-	-
성별						
남성	521	497	21%	71%	2%	6%
여성	481	505	20%	70%	3%	7%
연령별						
18~29세	138	156	13%	73%	1%	13%
30대	163	151	18%	75%	1%	7%
40대	172	177	8%	89%	3%	1%
50대	199	197	16%	76%	4%	4%
60대	186	175	32%	59%	3%	6%
70대 이상	144	146	37%	48%	5%	10%
주요 지지 정당별						
더불어민주당	322	326	4%	93%	1%	2%
국민의힘	294	285	55%	37%	5%	3%
정당별						
조국혁신당	85	83	4%	95%		1%
무당(無黨)층	249	257	8%	70%	4%	18%
직업별						
농/임/어업	30	27	-	-	-	-
자영업	145	138	20%	74%	3%	4%
기능노무/서비스	174	174	19%	72%	3%	7%
사무/관리	314	314	15%	80%	1%	4%
전업주부	181	187	28%	58%	6%	7%
학생	66	74	15%	69%		17%
무직/은퇴/기타	92	88	29%	58%	3%	10%
생활 수준별						
상/중상	174	171	17%	74%	3%	5%
중	435	435	22%	70%	2%	6%
중하	206	207	17%	76%	2%	5%
하	169	172	22%	62%	6%	10%
성향별						
보수	298	290	38%	53%	4%	5%
중도	322	325	16%	74%	2%	8%
진보	269	272	5%	93%	1%	2%
모름/응답거절	113	115	25%	52%	6%	17%
평소 정치에 관심이						
많이 있다	197	193	27%	69%	2%	2%
약간 있다	483	476	20%	75%	2%	3%
별로 없다	210	212	16%	72%	3%	9%
전혀 없다/모름	112	120	20%	52%	4%	23%

- 소수점 아래 반올림 때문에 백분율 합계는 ±1 차이 발생 가능하며, 이는 오류가 아님  
- 50사례 미만은 수치 제시하지 않음. 한국갤럽 데일리 오피니언 제596호 www.gallup.co.kr

**질문** 어떤 점에서 [잘하고/잘못하고 있다고] 생각하십니까 한 가지만 구체적으로 말씀해 주십시오. (자유응답)  
 / 아래 제시 사례수는 가중적용 기준. 조사완료 사례수는 긍정 평가자 214명, 부정 평가자 699명

대통령 직무 수행 긍정 평가 이유 2024년 9월 10~12일 (긍정 평가자 205명)		대통령 직무 수행 부정 평가 이유 9월 10~12일 (부정 평가자 706명)	
외교	15%	의대 정원 확대	18%
의대 정원 확대	14%	경제/민생/물가	12%
전반적으로 잘한다	5%	소통 미흡	10%
결단력/추진력/독심	5%	독단적/일방적	8%
주관/소신	5%	전반적으로 잘못한다	6%
열심히 한다/최선을 다한다	4%	외교	4%
국방/안보	4%	김건희 여사 문제	3%
안정적	4%	통합·협치 부족	3%
서민 정책/복지	3%	경험·자질 부족/무능함	2%
공정/정의/원칙	3%	서민 정책/복지	2%
신뢰감/책임	2%	인사(人事)	2%
진실함/솔직함/거짓없음	2%	일본 관계	2%
변화/쇄신	2%	공정하지 않음	1%
전 정권 극복	2%	부정부패/비리	1%
경제/민생	1%	검찰 권력 과도	1%
기타	8%	진실하지 않음/신뢰 부족	1%
모름/응답거절	22%	역사관 문제	1%
		공약 실천하지 않음	1%
		성과 없음/한 일 없음	1%
		교육 정책	1%
		저출생 정책	1%
		거부권 행사	1%
		직무 태도	1%
		청년 정책 부족	1%
		해병대 수사 외압	1%
		정책 비전 부족	1%
		부동산 정책	1%
		국방/안보	1%
		기타	5%
		모름/응답거절	11%

- 지난주 대비 ±3%포인트 이상 증감 항목에만 (+/-) 표시  
 - 매주 전국 유권자 약 1,000명 전화조사(CATI). 한국갤럽 데일리 오피니언 제596호 www.gallup.co.kr

# 정당 지지도

## ● 정당 지지도: 최근 6개월

2024년	조사완료 사례수 (명)	정당 지지도 (현재 지지하는 정당)									새로운 미래	(녹색) 정의당	자유 통일당	새진보 연합
		더불어 민주당	국민의 힘	조국 혁신당	개혁 신당	진보당	기본 소득당	사회 민주당	이외 정당	무당층 無黨層				
3월 2주(12-14)	1,002	32%	37%	7%	2%	1%			0%	17%	1%	1%	1%	0%
3월 3주(19-21)	1,001	33%	34%	8%	3%	1%			1%	18%	1%	1%	0%	
3월 4주(26-28)	1,001	29%	37%	12%	3%	0%			0%	17%	1%	1%	0%	
4월 1주(1-5)	데일리 조사 쉽 (총선 전후)													
4월 2주(8-12)	데일리 조사 쉽 (총선 전후)													
4월 3주(16-18)	1,000	31%	30%	14%	3%	0%			0%	18%	0%	1%	1%	
4월 4주(23-25)	1,001	29%	33%	13%	3%	0%			0%	18%	1%	1%	1%	
5월 1주(4/29-5/3)	데일리 조사 쉽 (화~목 휴무일 포함)													
5월 2주(7-9)	1,000	30%	34%	11%	5%	1%			0%	19%		1%	0%	
5월 3주(13-17)	데일리 조사 쉽 (화~목 휴무일 포함)													
5월 4주(21-23)	1,001	31%	29%	11%	4%	1%			1%	22%	0%	0%	1%	
5월 5주(28-30)	1,001	29%	30%	13%	2%	1%			0%	22%	0%	2%	1%	
6월 1주(3-7)	데일리 조사 쉽 (화~목 휴무일 포함)													
6월 2주(11-13)	1,000	27%	30%	11%	4%	1%	0%	0%	2%	23%	1%			
6월 3주(18-20)	1,002	28%	32%	9%	4%	2%	0%	0%	1%	23%	1%			
6월 4주(25-27)	1,002	32%	31%	10%	4%	0%	0%	0%	1%	21%	1%			
7월 1주(2-4)	1,002	29%	33%	9%	4%	1%	0%	0%	1%	23%	0%			
7월 2주(9-11)	1,000	30%	35%	8%	3%	1%	0%	0%	1%	22%	0%			
7월 3주(16-18)	1,000	27%	35%	8%	4%	1%	0%		1%	23%	1%			
7월 4주(23-25)	1,001	27%	35%	9%	3%	1%	0%	0%	1%	23%	0%			
8월 1주(7/29-8/2)	데일리 조사 쉽 (여름 휴가철)													
8월 2주(5-9)	데일리 조사 쉽 (여름 휴가철)													
8월 3주(12-16)	데일리 조사 쉽 (여름 휴가철)													
8월 4주(20-22)	1,000	31%	32%	8%	2%	1%	1%	0%	2%	22%	1%			
8월 5주(27-29)	1,002	31%	30%	7%	2%	1%	0%	0%	2%	26%	0%			
9월 1주(3-5)	1,001	32%	31%	7%	2%	0%	0%		1%	26%				
<b>9월 2주(10-12)</b>	<b>1,002</b>	<b>33%</b>	<b>28%</b>	<b>8%</b>	<b>2%</b>	<b>1%</b>	<b>0%</b>	<b>0%</b>	<b>1%</b>	<b>26%</b>				

- 2월 3일 선거연합정당 구성: 정의당 → 녹색정의당, 기본소득당 → 새진보연합. 4월 27일 녹색당, 정의당 선거연합 해산
- 2월 20일 새로운미래, 개혁신당과 결별 | 2월 13일 조국 신당 창당 선언, 3월 3일 중앙당 창당(당명 '조국혁신당')
- 3월 8일 무소속 황보승희, 자유통일당 입당. 3월 17일 옹혜인, 더불어민주당 비례대표 출마 확정해 새진보연합 제외
- 9월 1일 김종민 탈당, 새로운미래 원외정당화. 9월 7일 새미래민주당(새민주)으로 당명 변경
- 22대 국회 기준 의석순, 동일 의석 시 당명 가나다순. 한국갤럽 데일리 오피니언 제596호 www.gallup.co.kr

질문) 귀하는 다음 중 어느 정당을 지지하십니까? 보기를 순환하여 불러드리겠습니다.

(모름/없음인 경우 재질문) 그럼, 본인 성향은 어느 정당에 조금이라도 더 가깝습니까?

- 더불어민주당/국민의힘/조국혁신당/개혁신당/진보당/기본소득당/사회민주당, 이외 정당(자유응답), 없다

2024년 9월 2주 (10~12일)	조사완료 사례수 (명)	가중적용 사례수 (명)	정당 지지도 (현재 지지하는 정당)										없음	모름 응답 거절
			더불어 민주당	국민의 힘	조국 혁신당	개혁 신당	진보당	기본 소득당	사회 민주당	이외 정당	무당층 無黨層			
전체	1,002	1,002	33%	28%	8%	2%	1%	0.4%	0.2%	1%	26%	24%	2%	
지역별														
서울	187	188	27%	30%	8%	5%		1%		2%	28%	26%	2%	
인천/경기	318	322	38%	25%	6%	2%	1%	1%	0%	2%	25%	24%	2%	
강원	33	30	-	-	-	-	-	-	-	-	-	-	-	
대전/세종/충청	107	107	31%	31%	8%	2%	1%		1%		25%	24%	2%	
광주/전라	97	97	41%	11%	18%		3%			1%	26%	23%	4%	
대구/경북	95	97	22%	46%	6%	4%					21%	19%	2%	
부산/울산/경남	151	149	28%	34%	9%	2%				0%	27%	27%	1%	
제주	14	13	-	-	-	-	-	-	-	-	-	-	-	
성별														
남성	521	497	30%	27%	10%	4%	1%	1%	0%	1%	25%	24%	1%	
여성	481	505	35%	30%	7%	1%	0%	0%		1%	26%	23%	3%	
연령별														
18~29세	138	156	22%	15%	4%	6%	1%	1%	1%	1%	51%	46%	5%	
30대	163	151	30%	25%	7%	5%		1%	1%	1%	32%	29%	2%	
40대	172	177	50%	20%	7%	1%				2%	21%	21%		
50대	199	197	36%	22%	18%	1%	2%	1%		1%	19%	18%	1%	
60대	186	175	31%	39%	9%	2%	1%			2%	16%	14%	2%	
70대 이상	144	146	24%	53%	3%	2%	1%				18%	15%	3%	
직업별														
농/임/어업	30	27	-	-	-	-	-	-	-	-	-	-	-	
자영업	145	138	38%	21%	15%		1%	1%		1%	23%	22%	1%	
기능노무/서비스	174	174	33%	28%	8%	2%	1%			1%	26%	24%	2%	
사무/관리	314	314	34%	24%	9%	5%	0%	1%	0%	3%	25%	23%	2%	
전업주부	181	187	33%	42%	4%	2%					19%	17%	3%	
학생	66	74	25%	18%	4%	3%		1%			48%	43%	6%	
무직/은퇴/기타	92	88	26%	33%	8%	1%	1%		1%		29%	29%		
생활 수준별														
상/중상	174	171	35%	29%	9%	3%	1%		1%	1%	23%	22%	1%	
중	435	435	33%	28%	9%	3%	0%	1%		1%	26%	24%	2%	
중하	206	207	33%	27%	8%	3%	1%		0%	1%	26%	24%	2%	
하	169	172	28%	31%	7%	2%	1%			3%	28%	24%	5%	
성향별														
보수	298	290	15%	60%	4%	5%		0%	0%	1%	15%	14%	2%	
중도	322	325	29%	21%	10%	1%		0%		1%	37%	35%	2%	
진보	269	272	61%	5%	14%	1%	2%	1%	0%	1%	15%	13%	1%	
모름/응답거절	113	115	21%	27%	2%	3%	1%			1%	45%	41%	4%	
대통령 직무														
긍정 평가자	214	205	7%	77%	2%	2%		0%		2%	11%	10%	0%	
부정 평가자	699	706	43%	15%	11%	3%	1%	0%	0%	1%	25%	24%	2%	
평소 관심이														
많이 있다	197	193	37%	34%	8%	4%	1%	1%	0%	3%	11%	9%	2%	
약간 있다	483	476	39%	31%	10%	3%	0%	0%		1%	16%	16%	1%	
별로 없다	210	212	23%	23%	7%	2%	1%		0%	2%	43%	38%	5%	
전혀 없다/모름	112	120	16%	20%	5%	1%	2%				56%	54%	2%	

- 50사례 미만은 수치 제시하지 않음. 한국갤럽 데일리 오피니언 제596호 www.gallup.co.kr

**질문)** 최근 국민연금개혁 정부안이 발표됐는데요. 보험료율은 현행 월소득의 9%에서 13%로 인상하고, 생애평균소득 대비 노후에 받을 연금수령액 비율인 소득대체율은 기존 40%에서 42%로 상향 조정하는 내용입니다. 귀하는 이에 대해 어떻게 생각하십니까? - 찬성한다 / 반대한다 (항목 로테이션)

2024년 9월 2주 (10~12일)	조사완료 사례수 (명)	가중적용 사례수 (명)	국민연금개혁 정부안		
			찬성한다	반대한다	모름/ 응답거절
전체	1,002	1,002	37%	41%	21%
지역별					
서울	187	188	40%	41%	19%
인천/경기	318	322	38%	40%	21%
강원	33	30	-	-	-
대전/세종/충청	107	107	33%	42%	25%
광주/전라	97	97	33%	50%	17%
대구/경북	95	97	44%	31%	25%
부산/울산/경남	151	149	33%	43%	24%
제주	14	13	-	-	-
성별					
남성	521	497	38%	45%	17%
여성	481	505	37%	38%	26%
연령별					
18~29세	138	156	36%	44%	21%
30대	163	151	29%	54%	17%
40대	172	177	32%	55%	13%
50대	199	197	37%	46%	17%
60대	186	175	46%	29%	26%
70대 이상	144	146	44%	17%	38%
주요 지지 정당					
더불어민주당	322	326	30%	49%	21%
국민의힘	294	285	53%	29%	18%
정당별					
조국혁신당	85	83	25%	50%	25%
무당(無黨)층	249	257	32%	42%	26%
직업별					
농/임/어업	30	27	-	-	-
자영업	145	138	35%	48%	17%
기능노무/서비스	174	174	40%	42%	19%
사무/관리	314	314	35%	50%	15%
전업주부	181	187	38%	29%	34%
학생	66	74	35%	34%	31%
무직/은퇴/기타	92	88	45%	35%	21%
생활 수준별					
상/중상	174	171	45%	36%	19%
중	435	435	39%	41%	20%
중하	206	207	35%	47%	18%
하	169	172	30%	40%	30%
성향별					
보수	298	290	50%	33%	16%
중도	322	325	35%	46%	20%
진보	269	272	32%	48%	21%
모름/응답거절	113	115	26%	33%	41%
대통령 직무					
긍정 평가자	214	205	61%	22%	16%
부정 평가자	699	706	31%	48%	20%
평소 정치에 관심이					
많이 있다	197	193	38%	38%	25%
약간 있다	483	476	41%	42%	18%
별로 없다	210	212	33%	46%	21%
전혀 없다/모름	112	120	32%	37%	31%

- 50사례 미만은 수치 제시하지 않음. 한국갤럽 데일리 오피니언 제596호 www.gallup.co.kr

## 국민연금개혁 정부안

### ● 국민연금개혁 정부안에 찬성하는 이유 (%, 찬성자 374명 자유응답)

개혁 필요/불가피함	15%
기금 고갈 대비	14%
소득대체율/노후수령액 증가	11%
미래 세대를 위함	9%
노후 대비/연금제도 필요	8%
고령화/인구감소	6%
보험료 인상 필요	5%
더 내고 더 받아 좋다	4%
물가 상승 반영	2%
국가 신뢰	2%
연령별 차등 인상	1%
서민 도움	1%
기타	3%
모름/응답거절	22%



### ● 국민연금개혁 정부안에 반대하는 이유 (%, 반대자 412명 자유응답)

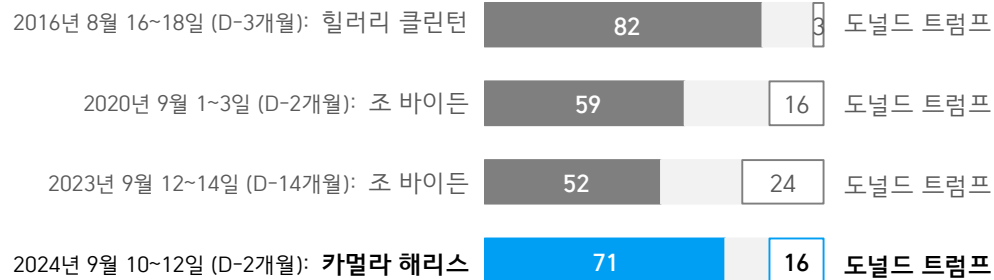
보험료 인상 부담	20%
연금 수령 불확실/기금 고갈	20%
수령액 부족	13%
미래 세대에 부담	7%
현재 생활/경기 어려움	7%
연금제도 불필요/제도 불신	4%
기금 운영 불신	4%
개혁 필요성 없음	3%
개혁 방법/성과 등 불신	3%
구조적 문제/해결 어려움/임시방편	2%
형평성 문제	2%
일방적/소통 부족	1%
연령별 차등 인상	1%
기타	2%
모름/응답거절	11%



- 오른쪽은 실제 개별 응답 내용을 워드 클라우드(word cloud)로 시각화한 이미지

- 2024년 9월 10~12일 전국 유권자 1,002명 전화조사(CATI). 한국갤럽 데일리 오피니언 제596호

● 한국인의 미국 대통령선거 선호 후보 (%)



- 시기별 전국 유권자 약 1,000명 전화조사(CATI). 한국갤럽 데일리 오피니언 제596호 www.gallup.co.kr

[참고] 한반도 주변국 정치 지도자(頂上) 개별 호감 여부 2013-2021

조사 시기	미국 대통령		중국 국가주석		일본 총리		러시아 대통령		북한 국무위원장		비고
	호감	비호감	호감	비호감	호감	비호감	호감	비호감	호감	비호감	
	<b>오바마</b>		<b>시진핑</b>		<b>아베</b>		<b>푸틴</b>		<b>김정은</b>		
2013년 8월 5~8일	71%	16%	51%	25%	3%	90%	26%	36%	4%	89%	← 8.27 북핵 6개국 회담
9월 23~26일	71%	14%	48%	25%	3%	89%	31%	31%	6%	86%	← 러시아 G20 정상회담
2014년 7월 8~10일			59%	15%							← 시진핑 방한 직후
	<b>트럼프</b>										
2017년 5월 23~25일	9%	85%	25%	64%	4%	90%	13%	67%			← 중국 사드 경제 보복
11월 14~16일	25%	66%	29%	59%	6%	89%	14%	68%			← 트럼프 방한
2018년 3월 13~15일	24%	67%	19%	66%	5%	89%	13%	68%	10%	83%	← 남북회담 성사 직후
5월 29~31일	32%	51%							31%	55%	← 2차 남북회담 직후
12월 11~13일									24%	59%	← 김정은 연내 답방 무산
2019년 2월 12~14일	24%	64%							27%	62%	← 2차 북미회담 직전
11월 19~21일	15%	77%	15%	73%	3%	92%	17%	61%	9%	82%	
	<b>바이든</b>				<b>기시다</b>						
2021년 11월 9~11일	49%	35%	8%	85%	6%	80%	19%	65%	7%	88%	← 이탈리아 G20 정상회담

- '호감이 간다', '호감 가지 않는다' 2점 척도로 측정. 미국 바이든 2020년 11월, 일본 기시다 2021년 10월 당선

- 시기별 전국 유권자 약 1,000명 전화조사(CATI). 한국갤럽 데일리 오피니언 www.gallup.co.kr

질문) 만약 귀하가 미국 대통령선거에 투표하신다면 누구에게 투표하시겠습니까?

- 카멀라 해리스 / 도널드 트럼프 (항목 로테이션)

2024년 9월 2주 (10~12일)	조사완료 사례수 (명)	가중적용 사례수 (명)	미국 대통령선거 선호 후보		
			카멀라 해리스	도널드 트럼프	모름/ 응답거절
전체	1,002	1,002	71%	16%	13%
지역별					
서울	187	188	75%	14%	11%
인천/경기	318	322	70%	18%	11%
강원	33	30	-	-	-
대전/세종/충청	107	107	79%	11%	10%
광주/전라	97	97	72%	13%	15%
대구/경북	95	97	69%	21%	9%
부산/울산/경남	151	149	66%	15%	19%
제주	14	13	-	-	-
성별					
남성	521	497	69%	21%	10%
여성	481	505	73%	11%	16%
연령별					
18~29세	138	156	53%	28%	18%
30대	163	151	64%	24%	12%
40대	172	177	70%	18%	12%
50대	199	197	78%	13%	9%
60대	186	175	84%	7%	9%
70대 이상	144	146	73%	8%	19%
주요 지지 정당별					
더불어민주당	322	326	77%	16%	8%
국민의힘	294	285	74%	18%	9%
조국혁신당	85	83	80%	14%	6%
무당(無黨)층	249	257	60%	13%	27%
직업별					
농/임/어업	30	27	-	-	-
자영업	145	138	76%	14%	10%
기능노무/서비스	174	174	70%	19%	11%
사무/관리	314	314	69%	19%	12%
전업주부	181	187	75%	8%	17%
학생	66	74	57%	24%	19%
무직/은퇴/기타	92	88	69%	18%	14%
생활 수준별					
상/중상	174	171	78%	13%	9%
중	435	435	67%	18%	15%
중하	206	207	73%	20%	8%
하	169	172	72%	10%	18%
성향별					
보수	298	290	67%	23%	9%
중도	322	325	71%	14%	15%
진보	269	272	79%	12%	9%
모름/응답거절	113	115	60%	12%	27%
대통령 직무 평소 관심이					
긍정 평가자	214	205	70%	21%	9%
부정 평가자	699	706	74%	13%	13%
많이 있다	197	193	79%	12%	9%
약간 있다	483	476	73%	16%	11%
별로 없다	210	212	64%	18%	17%
전혀 없다/모름	112	120	63%	18%	19%

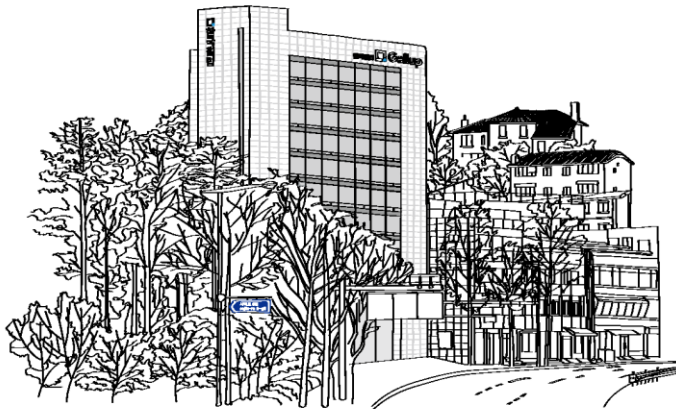
- 국가별 여론 비교용 질문. 추후 글로벌 조사 결과 공개 예정

- 50사례 미만은 수치 제시하지 않음. 한국갤럽 데일리 오피니언 제596호 www.gallup.co.kr



“조사는 결코 화려하거나 스스로 빛나는  
업(業)이 아니다. 사회의 명암, 좌우 대립,  
빈부 문제, 정보 격차, 과거와 미래 등을  
두루 살펴 매 순간 어느 한쪽으로 치우치지  
않도록 스스로 경계하며 꾸준히 공부하고  
탐구하는 일이다. 때로는 관행과 시류에  
맞서야 하고, 때로는 비난과 질시를 묵묵히  
견뎌야 한다. 어렵지만 누군가는 반드시  
해야 할 일, 힘들지만 그만큼 보람된 일이다.”

## 조사인의 길, 박무익



한국갤럽조사연구소는 1974년 6월 박무익 회장이 설립한  
한국 최초의 법인 형태 조사 전문 회사입니다.  
1970년대부터 사회 주요 현안 자체 조사 결과를 발표해 왔으며,  
우리 국민의 71%가 한국갤럽을 알고 있습니다.

—  
한국갤럽 홈페이지 갤럽리포트 게시판을 통해 공개한 자료는  
모두 한국갤럽의 자산이므로 상업적 용도의 재판매를 금지합니다(→ [FAQ](#)).

·  
기사, 논문, SNS 공유 등 재판매 이외 용도로는  
누구나, 무료로, 자유롭게 인용하실 수 있습니다.

·  
인용하실 때는 반드시 출처를 밝혀 주십시오.  
가능하면 조사 기간, 방법, 표본크기 등 개요까지 함께 표시하실 것을 권장합니다.

·  
저희는 소수점 아래 수치를 제시하지 않는 것을 원칙으로 하고 있으니,  
인용하실 때도 그에 따라 주실 것을 당부합니다.

—  
한국갤럽 조사에 관심 가져주셔서 고맙습니다.

- 매주 새로운 조사 결과를 전합니다: [이메일 뉴스레터 구독 신청](#) | [카카오톡채널 추가](#)
- 문의: 전화 02-3702-2100(대표)/2571/2621/2622 또는 [홈페이지 Q&A](#)
- 주소: (본관) 03167 서울시 종로구 사직로 70, (신관) 03042 서울시 종로구 자하문로 70

—  
이 문서에는 네이버 나눔글꼴과 한글과컴퓨터 함초롬체를 썼습니다.