

# 한국갤럽 데일리 오피니언

제590호 2024년 7월 2주 [교차집계표]

대통령 직무 수행 평가, 긍·부정 평가 이유 | 정당 지지도 | → [p.14](#) 국민의힘 대표 경선 선호 후보 |  
→ [p.16](#) 부동산 - 집값·임대료 전망, 부동산 정책 평가와 이유, 본인/배우자 명의의 주택 보유 여부 |  
→ [p.21](#) 축구 국가대표팀 홍명보 감독 선임

## 조사 개요

- 조사기간: 2024년 7월 9~11일
- 표본추출: 이동통신 3사 제공 무선전화 가상번호 무작위 추출
- 응답방식: 전화조사원 인터뷰(CATI)
- 조사대상: 전국 만 18세 이상 1,000명
- 표본오차:  $\pm 3.1\%$ 포인트(95% 신뢰수준) - 주요 지표 표준오차·신뢰구간·상대표준오차 제시
- 응답률: 11.2%(총통화 8,946명 중 1,000명 응답 완료)
- 의뢰처: 한국갤럽 자체 조사

갤럽리포트 → [G20240712](#)



한국갤럽 데일리 오피니언 독자 여러분, 안녕하십니까?

1974년 문을 연 저희 연구소가 지금까지 얻은 명성은  
조사에 협조해주시고 관심 있게 봐 주신 분들 덕분입니다.

그에 보답하는 마음에서 1970년대부터 자체 조사 결과로 단행본을  
펴냈고, 1990년대에는 조사 전문 데이터베이스를 구축했습니다.  
2012년부터는 자체 조사를 정례화해 매주 새로운 결과를 공개하여  
누구나 무료로 활용할 수 있도록 했습니다.

여론조사의 홍수 속에 '정확한 자' 하나를 제공하고자 시작한  
저희 노력이 여론의 흐름을 읽으시는 데 도움되기를 바랍니다.  
한국갤럽에 몸 담고 있는 한 사람, 한 사람은 공정하고 신뢰받는  
조사회사로서 사명을 다하기 위해 계속 노력하겠습니다.

**데일리 오피니언**은 전화조사원이 직접 묻고 응답 받는 인터뷰(CATI) 방식으로 진행합니다.

모집단 대표성을 우선시하여 2012년부터 무작위발생(RDD: Random Digit Dialing)한 무선전화 번호를  
기본 표본추출틀로 활용해 왔으나, 최근 전화조사 응답률(접촉 대비 조사 참여 완료 비율) 급락과  
무선전화 이용자 특성에 따른 응답률 불균형성 심화에 대응하기 위해서 2023년 7월부터 무선전화 가상번호로 변경합니다.

## 여론조사 바로보기

자주 물으시는 질문과 답글, 여론조사에 대한 이해를 돕는 한국갤럽 홈페이지 게시물 링크입니다. 클릭하면 연결됩니다.

**NEW** → [정당별 의석수와 후보 득표율 차이: 사전 선거여론조사의 유용성 #국회의원선거](#)

**NEW** → [전화조사 콜백과 응답률 분석: 무선전화 가상번호 | 선거여론조사 관점에서 이동통신사 간 이용자 특성과 성향 차이](#)

→ [데일리 오피니언 표본설계: 무선전화 가상번호 \(2023년 7월~\) | 무선전화 RDD \(2012년 1월~\)](#)

→ [경제에 대한 생각: 체감 지표의 측정과 특성](#)

→ [정치에 대한 생각: 주요 지표 각각의 개념, 측정, 특성](#)

→ [무선전화 RDD, 가상번호, 알뜰폰: 선거여론조사 관점에서 알뜰폰 가입자와 비가입자 간 성향 차이 분석](#)

→ [전화조사 콜백, 폭넓은 여론 수렴을 위한 필수 절차입니다: 콜 차수별 응답자 프로필·정치적 성향 분석](#)

→ [정치 고관심층 위주 조사는 전체 여론을 왜곡합니다: 정치 관심도와 여론조사](#)

→ [알고 보면 들쭉날쭉하지 않습니다: 차기 정치지도자 선호도 질문 방식과 조사방법 간 차이](#)

→ [교육수준·생활수준과 정치적 태도: 저학력·저소득층이 더 보수적인가?](#)

→ [조사방법이 다르면 결과도 다릅니다: 같은 시기 상반된 조사 결과가 나오는 이유](#)

→ [표본오차보다 훨씬 작은 변동에 의미를 부여하는 행위는 해석이 아니라 허구\(虛構\)입니다](#)

→ [여론조사 결과는 옳고 그름의 잣대가 아니라, 다양한 의견의 중간점이 어디쯤인지 가능하는 이정표 역할을 할 뿐입니다](#)

→ [평소 정당 지지도는 현시점 유권자의 정당에 대한 태도로, 선거 결과에 대한 예측이 아닙니다](#)

→ [오보\(誤報\)에 가까울 만큼 여론조사에 대한 무지\(無知\)를 드러낸 기사가 많습니다: 부끄러운 여론조사 보도](#)

→ [여론조사는 정치 도구가 아니라 확률과 통계에 기반한 과학적 절차입니다: 한계와 오해](#)

→ [한국갤럽 유무선RDD 전화조사, 선거여론조사 관련 학술 논문 다운로드](#)

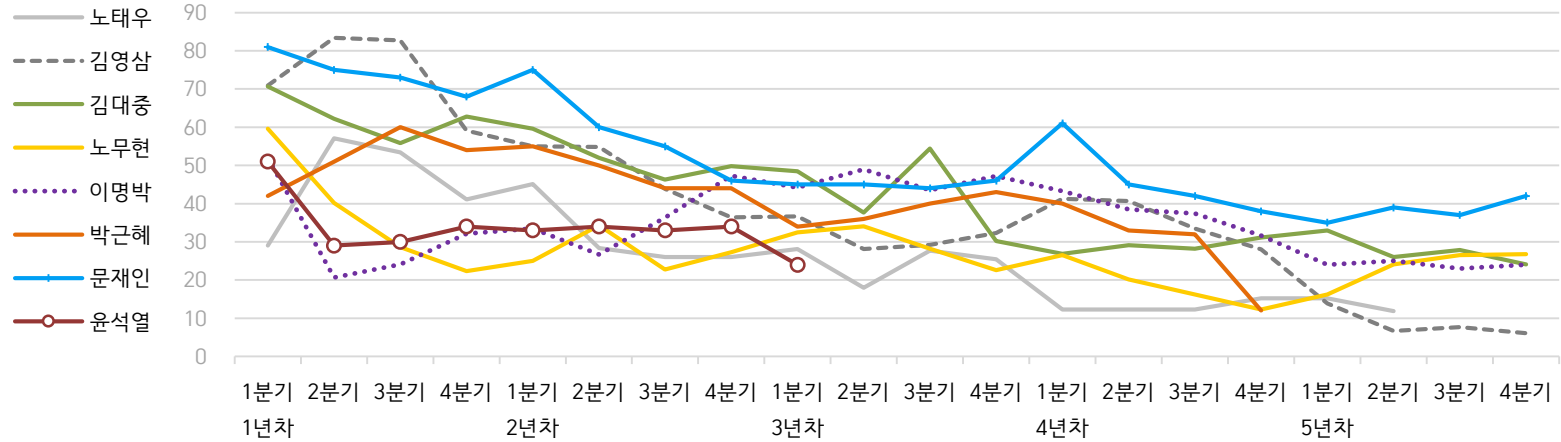
→ [여론조사의 이해와 활용에 관한 다양한 시각을 담은 기사/칼럼/인터뷰](#)

→ [한국갤럽 데일리 오피니언의 시작: 사회적 책임과 중립\(中立\)](#)

→ [The Gallup Legacy at 120 Years: 갤럽 인터내셔널 설립자 조지 갤럽 박사 탄생 120주년을 맞아](#)

# 한국갤럽 역대 대통령 직무 수행 평가 1988-2024

## ● 역대 대통령 직무 수행 긍정률 (%)



## ● 역대 대통령 직무 수행 평가 (%)

대통령	재임	1년차				2년차				3년차				4년차				5년차			
		1분기	2분기	3분기	4분기	1분기	2분기	3분기	4분기	1분기	2분기	3분기	4분기	1분기	2분기	3분기	4분기	1분기	2분기	3분기	4분기
13대 노태우 1988-1993	긍정	29	57	53	41	45	28	26	-	28	18	28	25	12	-	-	15	-	12	-	-
	부정	46	16	25	27	25	41	45	-	40	62	55	54	40	-	-	41	-	56	-	-
14대 김영삼 1993-1998	긍정	71	83	83	59	55	55	44	36	37	28	29	32	41	41	34	28	14	7	8	6
	부정	7	4	6	18	24	21	25	33	34	41	45	39	33	37	40	47	65	74	78	74
15대 김대중 1998-2003	긍정	71	62	56	63	60	52	46	50	49	38	54	30	27	29	28	31	33	26	28	24
	부정	7	11	17	14	16	22	29	24	20	26	18	51	55	52	49	49	41	53	52	56
16대 노무현 2003-2008	긍정	60	40	29	22	25	34	23	27	33	34	28	23	27	20	16	12	16	24	27	27
	부정	19	41	53	62	57	46	60	57	55	53	61	67	63	70	74	79	78	66	64	62
17대 이명박 2008-2013	긍정	52	21	24	32	34	27	36	47	44	49	44	47	43	39	37	32	25	25	23	24
	부정	29	69	65	55	55	55	55	45	45	41	43	41	49	54	55	60	62	58	59	63
18대 박근혜 2013-2017	긍정	42	51	60	54	55	50	44	44	34	36	40	43	40	33	32	12				
	부정	23	23	21	33	34	39	46	45	56	54	51	46	49	53	55	80				
19대 문재인 2017-2022	긍정	81	75	73	68	75	60	55	46	45	45	44	46	61	45	42	38	35	39	37	42
	부정	11	17	19	23	15	30	36	44	45	46	48	46	30	45	48	53	56	53	56	51
20대 윤석열 2022-2027	긍정	50	29	30	34	33	34	33	34	24											
	부정	36	61	61	57	58	57	58	58	67											

질문) 귀하는 ○○○ 대통령이 대통령으로서의 직무를 잘 수행하고 있다고 보십니까, 아니면 잘못 수행하고 있다고 보십니까?

(긍정/부정을 답하지 않은 경우 재질문) 굳이 말씀하신다면, '잘하고 있다'와 '잘못하고 있다' 중 어느 쪽입니까?

- 역대 대통령 평가에는 모두 동일 질문 방식 적용(2점 척도, 재질문 1회). '잘하고 있다' → 긍정, '잘못하고 있다' → 부정 평가 비율

- 1988~2011년은 분기 내 여러 조사 결과의 중위수, 2012년 이후는 데일리 오피니언 매주 조사의 분기별 평균 기준 제시

- 박근혜 대통령 4년차 4분기 직무 긍정률: 2016년 10월 4주간 평균 24% → 11~12월 6주간 평균 5%. 이후 직무 정지, 2017년 3월 10일 탄핵

- 2013년 18대까지는 2월, 2017년 19대부터 5월 취임. 이후 재임 연차별 1분기는 그해 4~6월, 4분기는 이듬해 1~3월 기준. 한국갤럽 데일리 오피니언 [www.gallup.co.kr](http://www.gallup.co.kr)

## 주간 응답자 특성표

주요 분석 단위별 표본오차(95% 신뢰수준 기준)와 지역/성/지지정당/직업/생활수준/성향과 연령 분포 구성입니다. 2024년 6월 말 행정안전부 주민등록인구 기준 8개 권역/성/연령별 셀 가중 결과

- 질문)** - 귀하는 어느 시도에 살고 계십니까? 주소지 기준으로 말씀해 주십시오. (저희가 전화번호를 무작위 추출해 지역을 알지 못합니다.)  
 - 실례지만, 귀하의 연세는 올해 만으로 어떻게 되십니까?  
 - 귀하의 직업은 무엇입니까?  
 - 우리 국민들의 생활수준을 상, 중상, 중, 중하, 하의 다섯 단계로 나눈다면 귀책 생활수준은 어디에 속한다고 생각하십니까?  
 - 귀하 본인의 정치적 성향은 다음 중 어디에 해당한다고 생각하십니까? (항목 로테이션 제시) 매우 보수적 / 약간 보수적 / 중도적 / 약간 진보적 / 매우 진보적

응답자 특성표 2024년 7월 2주 (9~11일)	조사완료		가중값 적용 기준		가중값 배율 (B/A)	표본오차 95% 신뢰수준
	사례수 (명) (A)	비율	사례수 (명) (B)	비율		
전체	1,000	100%	1,000	100%	1.00	±3.1%P
지역별						
서울	187	19%	187	19%	1.00	±7%P
인천/경기	325	33%	321	32%	0.98	±5%P
강원	33	3%	30	3%	0.90	±17%P
대전/세종/충청	107	11%	107	11%	1.00	±10%P
광주/전라	96	10%	97	10%	1.01	±10%P
대구/경북	94	9%	96	10%	1.02	±10%P
부산/울산/경남	143	14%	149	15%	1.04	±8%P
제주	15	2%	13	1%	0.86	±25%P
성별						
남성	510	51%	496	50%	0.97	±4%P
여성	490	49%	504	50%	1.02	±4%P
연령별						
18~29세	141	14%	157	16%	1.11	±8%P
30대	144	14%	149	15%	1.03	±8%P
40대	182	18%	176	18%	0.96	±7%P
50대	205	21%	197	20%	0.96	±7%P
60대	174	17%	175	18%	1.00	±7%P
70대 이상	154	15%	146	15%	0.94	±8%P

- 표본오차는 조사완료 사례수 기준. 세부 단위 표본오차는 소수점 이하 반올림하여 제시
- 가중값 적용 기준 사례수는 2024년 6월 행안부 주민등록인구 지역/성/연령비를 따름
- 가중값 배율은 소수점 이하 셋째 자리 버림
- 한국갤럽 데일리 오피니언 제590호 [www.gallup.co.kr](http://www.gallup.co.kr)

응답자 특성표 2024년 7월 2주 (9~11일)	조사완료 사례수 (명)	주민등록인구 기준 가중값 적용 결과						
		가중적용 사례수	연령 분포					
			18~29세	30대	40대	50대	60대	70대+
전체	1,000	1,000	16%	15%	18%	20%	17%	15%
지역별								
서울	187	187	18%	17%	17%	18%	16%	14%
인천/경기	325	321	16%	16%	19%	20%	16%	12%
강원	33	30	-	-	-	-	-	-
대전/세종/충청	107	107	15%	14%	18%	20%	18%	15%
광주/전라	96	97	15%	12%	16%	20%	18%	18%
대구/경북	94	96	14%	13%	16%	20%	19%	17%
부산/울산/경남	143	149	14%	13%	17%	20%	19%	16%
제주	15	13	-	-	-	-	-	-
성별								
남성	510	496	17%	16%	18%	20%	17%	13%
여성	490	504	15%	14%	17%	20%	18%	17%
주요 지지 정당별								
더불어민주당	299	298	14%	17%	26%	23%	11%	9%
국민의힘	344	347	10%	10%	9%	16%	28%	27%
조국혁신당	79	81	11%	9%	35%	25%	15%	4%
무당(無黨)층	220	220	27%	22%	13%	18%	11%	9%
직업별								
농/임/어업	34	30	-	-	-	-	-	-
자영업	142	139	5%	9%	27%	34%	22%	4%
기능노무/서비스	134	138	11%	13%	14%	26%	24%	12%
사무/관리	335	333	14%	29%	26%	22%	7%	2%
전업주부	178	182	1%	5%	11%	20%	27%	36%
학생	66	73	97%	3%	-	-	-	-
무직/은퇴/기타	111	105	17%	8%	8%	4%	23%	40%
생활 수준별								
상/중상	214	212	20%	16%	21%	22%	14%	7%
중	440	444	17%	17%	19%	19%	16%	11%
중하	200	200	16%	14%	17%	23%	19%	12%
하	127	124	2%	9%	7%	14%	26%	41%
성향별								
보수	313	313	12%	14%	10%	18%	25%	20%
중도	292	289	20%	19%	21%	21%	12%	7%
진보	273	277	16%	13%	25%	22%	15%	7%
모름/응답거절	122	122	14%	10%	11%	15%	14%	36%
평소 정치에 관심이								
많이 있다	238	238	5%	11%	20%	21%	22%	21%
약간 있다	435	439	16%	14%	16%	22%	21%	12%
별로 없다	224	223	18%	18%	22%	16%	12%	14%
전혀 없다/모름	103	100	33%	22%	9%	16%	5%	15%

- 성향은 5점 척도 측정: 보수=(매우+약간) 보수적, 중도=중도적, 진보=(매우+약간) 진보적
- 50사례 미만은 수치 제시하지 않음. 한국갤럽 데일리 오피니언 제590호 [www.gallup.co.kr](http://www.gallup.co.kr)

## 조사완료 응답자 특성표

2024년 7월 2주 (9~11일)		조사완료 사례수 (명)			가중적용 기준 사례수 (명)		
		계	남성	여성	계	남성	여성
전국	합계	1,000	510	490	1,000	496	504
	18~29세	141	76	65	157	82	75
	30대	144	77	67	149	78	71
	40대	182	87	95	176	90	87
	50대	205	110	95	197	99	98
	60대	174	90	84	175	86	89
	70대 이상	154	70	84	146	61	85
서울	소계	187	88	99	187	90	97
	18~29세	37	16	21	34	16	18
	30대	29	16	13	32	16	16
	40대	36	16	20	32	16	16
	50대	30	16	14	34	17	17
	60대	33	16	17	30	14	16
	70대 이상	22	8	14	26	11	15
인천/경기	소계	325	167	158	321	161	160
	18~29세	47	29	18	52	27	25
	30대	53	27	26	52	27	25
	40대	61	28	33	61	31	30
	50대	75	38	37	65	33	32
	60대	53	26	27	52	26	26
	70대 이상	36	19	17	38	16	22
강원	소계	33	16	17	30	15	15
	18~29세	3	2	1	4	2	2
	30대	5	2	3	4	2	2
	40대	5	2	3	5	2	2
	50대	7	3	4	6	3	3
	60대	6	4	2	6	3	3
	70대 이상	7	3	4	6	2	3
대전/세종/충청	소계	107	57	50	107	54	53
	18~29세	12	8	4	17	9	8
	30대	13	10	3	16	8	7
	40대	16	5	11	19	10	9
	50대	27	15	12	21	11	10
	60대	21	9	12	19	9	9
	70대 이상	18	10	8	16	7	9

(오른쪽 표로 이어짐)

(왼쪽 표에서 이어짐)		조사완료 사례수 (명)			가중적용 기준 사례수 (명)		
		계	남성	여성	계	남성	여성
광주/전라	소계	96	51	45	97	48	49
	18~29세	14	9	5	14	8	7
	30대	10	7	3	12	6	6
	40대	19	9	10	16	8	8
	50대	22	11	11	19	10	9
	60대	11	9	2	18	9	9
	70대 이상	20	6	14	18	7	11
대구/경북	소계	94	45	49	96	48	49
	18~29세	8	2	6	14	7	6
	30대	12	5	7	12	7	6
	40대	16	9	7	16	8	8
	50대	14	9	5	20	10	10
	60대	23	10	13	19	9	9
	70대 이상	21	10	11	17	7	10
부산/울산/경남	소계	143	77	66	149	74	75
	18~29세	17	9	8	21	11	10
	30대	19	8	11	20	10	9
	40대	27	16	11	26	13	13
	50대	26	16	10	30	15	15
	60대	26	16	10	29	14	15
	70대 이상	28	12	16	24	10	14
제주	소계	15	9	6	13	6	6
	18~29세	3	1	2	2	1	1
	30대	3	2	1	2	1	1
	40대	2	2		2	1	1
	50대	4	2	2	3	1	1
	60대	1		1	2	1	1
	70대 이상	2	2		2	1	1

중앙선거여론조사심의위원회 선거여론조사기준에 따라 지역(8개 권역)/성/연령별 조사완료 사례수와 가중값 적용 기준 사례수를 함께 제시합니다.

각 사례수 합계나 소계는 최대 ±2까지 차이가 날 수 있습니다.

1,000명을 권역(8)\*성(2)\*연령대(6)=96개 셀별 할당 시

소수점 아래 반올림이 발생하기 때문입니다.

이는 조사 결과 해석에는 어떤 영향도 주지 않는 자연스럽고 불가피한 현상입니다.

가중값 적용 기준 사례수는 2024년 6월 말 행안부 주민등록인구 기반입니다.

한국갤럽 데일리 오피니언은

이동통신 3사 제공 무선전화 가상번호를 무작위 추출해 조사한다.

주요 지표(대통령 직무 수행 평가, 정당 지지도)에 대한  
모수 추정치의 신뢰 범위와 정도를 나타내는 95% 신뢰구간과  
상대표준오차를 고려하여 해석하시길 바란다.

### 95% 신뢰구간

모수가 이 구간 안에 있을 확률이 95%라는 의미로,  
이 구간 안에서의 수치 변동은 실제 변화인지 오차인지 단정할 수 없다.

### 상대표준오차

통계 신뢰성 지표로, 표준오차를 평균(추정치)으로 나눈 값이다.  
수치가 작을수록 측정값의 변동성이 작고, 더 신뢰할 수 있다고 본다.  
단, 추정치가 극히 작으면 상대표준오차가 커지는 특성이 있으므로  
이때는 95% 신뢰구간을 참고해야 한다.

5% 미만: 매우 좋음

5% 이상 ~ 15% 미만: 좋은 편

15% 이상 ~ 25% 미만: 허용 가능한 수준

25% 이상: 신뢰하기 어려우므로 이용 시 주의 요망

### ● 대통령 직무 수행 평가 표준오차, 신뢰구간, 상대표준오차

2024년 7월 2주 (9~11일)	조사완료 사례수 (명)	대통령 직무 수행 평가	추정치	표준 오차	95% 신뢰구간		상대 표준오차
					하한	상한	
전체	1,000	잘하고 있다 잘못하고 있다	25% 68%	1.3% 1.4%	23% 65%	28% 70%	5% 2%
지역별 서울	187	잘하고 있다 잘못하고 있다	28% 67%	3.0% 3.1%	22% 61%	34% 73%	11% 5%
인천/경기	325	잘하고 있다 잘못하고 있다	21% 71%	2.1% 2.4%	17% 66%	25% 75%	10% 3%
강원	33	잘하고 있다 잘못하고 있다		8.9% 9.4%			25% 18%
대전/세종/충청	107	잘하고 있다 잘못하고 있다	13% 78%	3.3% 3.7%	8% 70%	21% 85%	25% 5%
광주/전라	96	잘하고 있다 잘못하고 있다	16% 81%	5.4% 5.6%	8% 68%	30% 90%	33% 7%
대구/경북	94	잘하고 있다 잘못하고 있다	35% 52%	4.4% 4.8%	27% 42%	44% 61%	13% 9%
부산/울산/경남	143	잘하고 있다 잘못하고 있다	36% 59%	3.7% 3.8%	29% 51%	43% 66%	10% 7%
제주	15	잘하고 있다 잘못하고 있다		16.0% 16.0%			39% 27%
성별 남성	510	잘하고 있다 잘못하고 있다	23% 71%	1.7% 1.9%	20% 67%	26% 74%	8% 3%
여성	490	잘하고 있다 잘못하고 있다	27% 64%	2.0% 2.2%	24% 60%	32% 68%	7% 3%
연령별 18~29세	141	잘하고 있다 잘못하고 있다	11% 77%	2.4% 3.4%	7% 70%	17% 83%	22% 4%
30대	144	잘하고 있다 잘못하고 있다	15% 76%	2.9% 3.3%	10% 69%	21% 82%	20% 4%
40대	182	잘하고 있다 잘못하고 있다	11% 85%	2.5% 2.8%	7% 79%	17% 90%	22% 3%
50대	205	잘하고 있다 잘못하고 있다	17% 80%	2.7% 2.9%	13% 73%	23% 85%	15% 4%
60대	174	잘하고 있다 잘못하고 있다	43% 49%	4.4% 4.5%	35% 40%	52% 58%	10% 9%
70대 이상	154	잘하고 있다 잘못하고 있다	57% 34%	4.0% 3.8%	49% 27%	64% 41%	7% 11%

- 50사례 미만은 추정치 제시하지 않음. 한국갤럽 데일리 오피니언 제590호 www.gallup.co.kr

● 주요 정당 지지도 표준오차, 신뢰구간, 상대표준오차 [1/2]

2024년 7월 2주 (9~11일)	조사완료 사례수 (명)	지지 정당	추정치	표준 오차	95% 신뢰구간		상대 표준 오차
					하한	상한	
전체	1,000	더불어민주당	30%	1.4%	27%	33%	5%
		국민의힘	35%	1.5%	32%	38%	4%
		조국혁신당	8%	0.9%	6%	10%	10%
		무당(無黨)층	22%	1.3%	20%	25%	6%
지역별 서울	187	더불어민주당	23%	3.0%	17%	29%	13%
		국민의힘	41%	3.4%	34%	48%	9%
		조국혁신당	4%	1.3%	2%	7%	21%
		무당층	28%	3.2%	22%	35%	13%
인천/경기	325	더불어민주당	33%	2.6%	29%	39%	9%
		국민의힘	31%	2.4%	27%	36%	8%
		조국혁신당	8%	1.5%	5%	11%	16%
		무당층	21%	2.2%	17%	26%	10%
강원	33	더불어민주당		8.1%			35%
		국민의힘		7.9%			27%
		조국혁신당		7.4%			58%
		무당층		8.7%			29%
대전/세종/충청	107	더불어민주당	42%	4.4%	34%	51%	17%
		국민의힘	25%	3.7%	19%	33%	14%
		조국혁신당	8%	2.4%	4%	14%	31%
		무당층	20%	4.2%	13%	30%	19%
광주/전라	96	더불어민주당	44%	6.4%	32%	56%	10%
		국민의힘	13%	5.4%	6%	28%	43%
		조국혁신당	18%	4.0%	11%	27%	21%
		무당층	19%	4.1%	12%	28%	29%
대구/경북	94	더불어민주당	15%	3.6%	9%	23%	22%
		국민의힘	51%	5.8%	40%	62%	10%
		조국혁신당	9%	4.7%	3%	23%	49%
		무당층	23%	4.3%	16%	33%	20%
부산/울산/경남	143	더불어민주당	24%	3.6%	18%	32%	15%
		국민의힘	46%	3.8%	39%	54%	10%
		조국혁신당	8%	2.2%	4%	13%	58%
		무당층	16%	3.1%	11%	23%	13%
제주	15	더불어민주당		13.3%			40%
		국민의힘		16.0%			46%
		조국혁신당					55%
		무당층		13.4%			69%

- 50사례 미만은 추정치 제시하지 않음. 한국갤럽 데일리 오피니언 제590호 www.gallup.co.kr

● 주요 정당 지지도 표준오차, 신뢰구간, 상대표준오차 [2/2]

2024년 7월 2주 (9~11일)	조사완료 사례수 (명)	지지 정당	추정치	표준 오차	95% 신뢰구간		상대 표준 오차
					하한	상한	
성별 남성	510	더불어민주당	27%	1.9%	24%	31%	7%
		국민의힘	34%	2.1%	30%	38%	6%
		조국혁신당	9%	1.4%	7%	12%	15%
		무당층	22%	1.8%	19%	26%	8%
여성	490	더불어민주당	32%	2.2%	28%	37%	7%
		국민의힘	35%	2.1%	31%	40%	6%
		조국혁신당	7%	1.2%	5%	10%	18%
		무당층	22%	1.9%	19%	26%	8%
연령별 18~29세	141	더불어민주당	27%	3.7%	20%	35%	14%
		국민의힘	22%	3.9%	15%	31%	18%
		조국혁신당	6%	2.9%	2%	15%	50%
		무당층	38%	4.2%	31%	47%	11%
30대	144	더불어민주당	33%	3.7%	27%	41%	11%
		국민의힘	22%	3.5%	16%	30%	16%
		조국혁신당	5%	2.0%	2%	11%	39%
		무당층	33%	4.0%	25%	41%	12%
40대	182	더불어민주당	45%	3.8%	37%	52%	8%
		국민의힘	18%	2.8%	13%	25%	15%
		조국혁신당	16%	2.7%	11%	22%	17%
		무당층	16%	2.7%	11%	22%	17%
50대	205	더불어민주당	34%	3.2%	28%	41%	9%
		국민의힘	28%	3.2%	22%	34%	12%
		조국혁신당	10%	2.2%	7%	16%	21%
		무당층	20%	2.8%	15%	26%	14%
60대	174	더불어민주당	20%	3.8%	13%	28%	19%
		국민의힘	56%	4.3%	47%	64%	8%
		조국혁신당	7%	1.9%	4%	12%	27%
		무당층	14%	2.5%	9%	19%	19%
70대 이상	154	더불어민주당	18%	2.7%	13%	24%	15%
		국민의힘	65%	3.6%	57%	71%	6%
		조국혁신당	2%	1.2%	1%	6%	59%
		무당층	14%	2.9%	9%	21%	20%

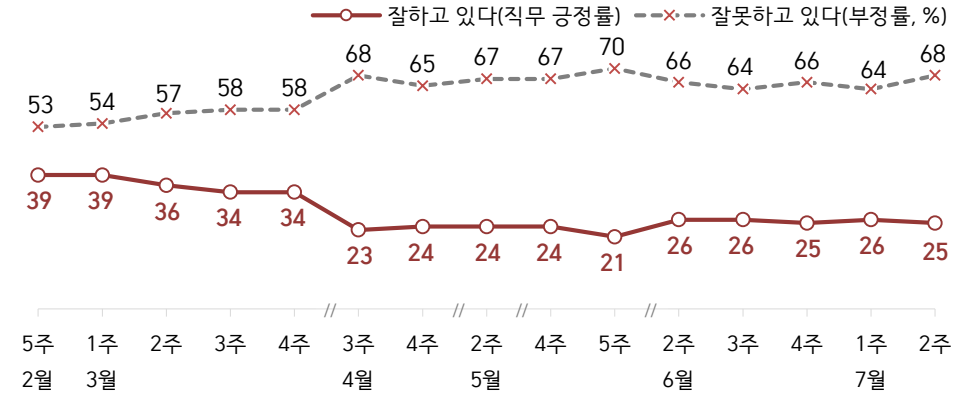
- 한국갤럽 데일리 오피니언 제590호 www.gallup.co.kr

# 대통령 직무 수행 평가, 정당 지지도: 최근 20주 지표 추이

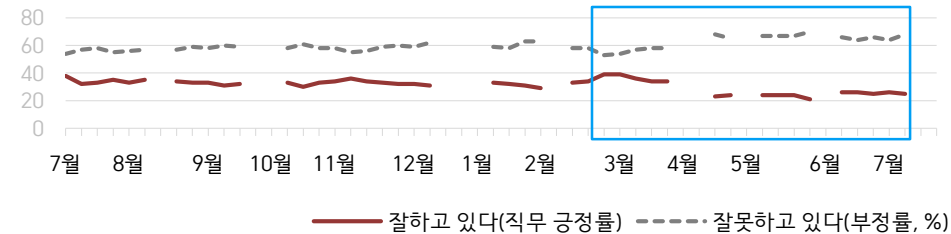
매주 화~목 전화조사(CATI) | 표본추출: 무선전화 RDD(~2023년 6월), 무선전화 가상번호(7월~) | 매주 유효표본 약 1,000명 | 표본오차 ±3.1%포인트(95% 신뢰수준)

**질문)** 귀하는 윤석열 대통령이 대통령으로서의 직무를 잘 수행하고 있다고 보십니까, 아니면 잘못 수행하고 있다고 보십니까? (긍정/부정을 답하지 않은 경우 재질문) 굳이 말씀하신다면, '잘하고 있다'와 '잘못하고 있다' 중 어느 쪽입니까?

## ● 대통령 직무 수행 평가: 2024년, 최근 20주



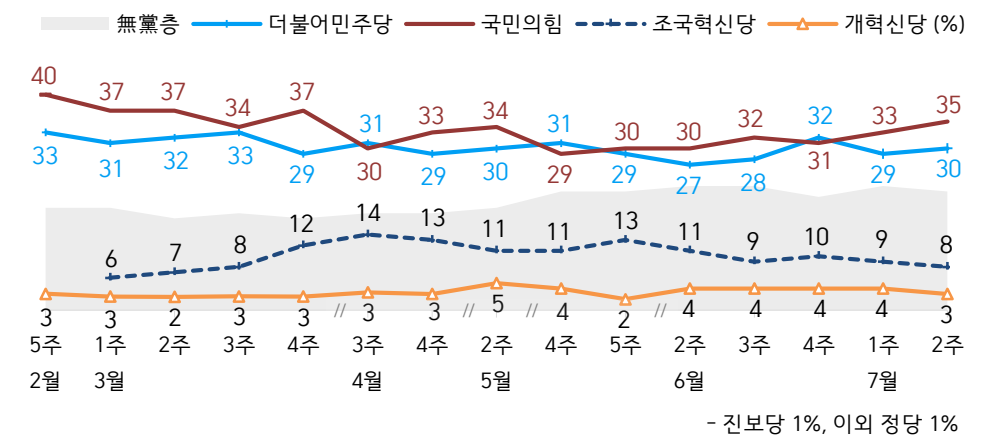
## ● 대통령 직무 수행 평가 2023-2024



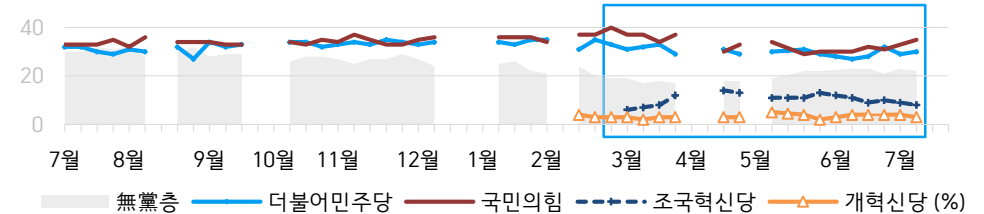
- 2023년부터 주중 조사 기간(화~목) 중 휴무일 포함 시 데일리 조사 씬  
 - 매주 전국 유권자 약 1,000명 전화조사(CATI). 한국갤럽 데일리 오피니언 제590호 www.gallup.co.kr

**질문)** 귀하는 다음 중 어느 정당 또는 단체를 지지하십니까? 보기를 순환하여 불러드리겠습니다. ('모름/없음'인 경우 재질문) 그럼, 본인 성향은 어느 정당/단체에 조금이라도 더 가깝습니까?

## ● 주요 정당 지지도: 2024년, 최근 20주



## ● 주요 정당 지지도 2023-2024



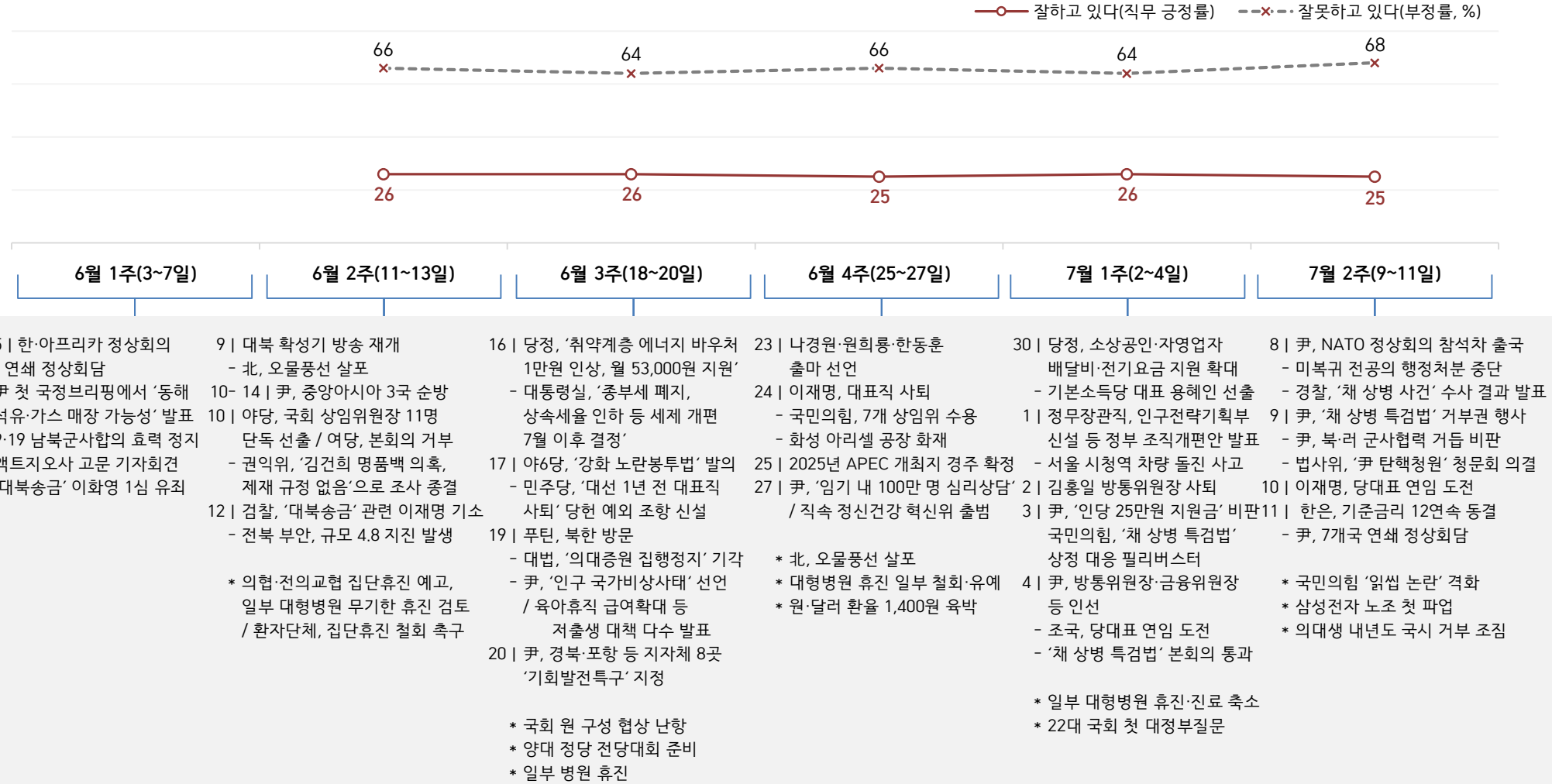
- 무당(無黨)층='현재 지지하는 정당 없음/모름/응답거절'  
 - 2023년부터 주중 조사 기간(화~목) 중 휴무일 포함 시 데일리 조사 씬  
 - 매주 전국 유권자 약 1,000명 전화조사(CATI). 한국갤럽 데일리 오피니언 제590호 www.gallup.co.kr



# 최근 6주간 대통령 직무 수행 평가와 주요 정치 이슈

질문) 귀하는 윤석열 대통령이 대통령으로서의 직무를 잘 수행하고 있다고 보십니까, 혹은 잘못 수행하고 있다고 보십니까?  
(긍정/부정을 답하지 않은 경우 재질문) 굳이 말씀하신다면, '잘하고 있다'와 '잘못하고 있다' 중 어느 쪽입니까?

## ● 대통령 직무 수행 평가: 2024년, 최근 6주



# 대통령 직무 수행 평가

## ● 대통령 직무 수행 평가: 최근 6개월

2024년	조사완료 사례수 (명)	대통령 직무 수행 평가			
		잘하고 있다	잘못하고 있다	어느 쪽도 아니다	모름/응답거절
1월 2주(9-11)	1,002	33%	59%	3%	5%
1월 3주(16-18)	1,002	32%	58%	3%	6%
1월 4주(23-25)	1,001	31%	63%	2%	5%
2월 1주(1/30-2/1)	1,000	29%	63%	3%	5%
2월 2주(5-8)	데일리 조사 씬 (설 전)				
2월 3주(13-15)	1,002	33%	58%	3%	5%
2월 4주(20-22)	1,003	34%	58%	2%	5%
2월 5주(27-29)	1,001	39%	53%	2%	5%
3월 1주(5-7)	1,000	39%	54%	2%	4%
3월 2주(12-14)	1,002	36%	57%	2%	4%
3월 3주(19-21)	1,001	34%	58%	2%	5%
3월 4주(26-28)	1,001	34%	58%	3%	5%
4월 1주(1-5)	데일리 조사 씬 (총선 전후)				
4월 2주(8-12)	1,000	23%	68%	3%	5%
4월 3주(16-18)	1,001	24%	65%	5%	6%
4월 4주(23-25)	데일리 조사 씬 (화~목 휴무일 포함)				
5월 1주(4/29-5/3)	1,000	24%	67%	3%	6%
5월 2주(7-9)	데일리 조사 씬 (화~목 휴무일 포함)				
5월 3주(13-17)	1,001	24%	67%	3%	6%
5월 4주(21-23)	1,001	21%	70%	4%	6%
5월 5주(28-30)	데일리 조사 씬 (화~목 휴무일 포함)				
6월 1주(3-7)	1,000	26%	66%	3%	5%
6월 2주(11-13)	1,002	26%	64%	4%	6%
6월 3주(18-20)	1,002	25%	66%	4%	6%
6월 4주(25-27)	1,002	26%	64%	3%	7%
7월 1주(2-4)	1,000	<b>25%</b>	<b>68%</b>	2%	5%

- 한국갤럽 데일리 오피니언 제590호 www.gallup.co.kr

**질문)** 귀하는 윤석열 대통령이 대통령으로서의 직무를 잘 수행하고 있다고 보십니까, 아니면 잘못 수행하고 있다고 보십니까? (긍정/부정을 답하지 않은 경우 재질문) 굳이 말씀하신다면, '잘하고 있다'와 '잘못하고 있다' 중 어느 쪽입니까?

2024년 7월 2주 (9~11일)	조사완료 사례수 (명)	가중적용 사례수 (명)	대통령 직무 수행 평가			
			잘하고 있다	잘못하고 있다	어느 쪽도 아니다	모름/응답거절
전체	1,000	1,000	25%	68%	2%	5%
지역별						
서울	187	187	28%	67%	1%	4%
인천/경기	325	321	21%	71%	3%	5%
강원	33	30	-	-	-	-
대전/세종/충청	107	107	13%	78%	2%	7%
광주/전라	96	97	16%	81%	2%	1%
대구/경북	94	96	35%	52%	5%	8%
부산/울산/경남	143	149	36%	59%	1%	5%
제주	15	13	-	-	-	-
성별						
남성	510	496	23%	71%	3%	3%
여성	490	504	27%	64%	1%	7%
연령별						
18~29세	141	157	11%	77%	1%	11%
30대	144	149	15%	76%	3%	7%
40대	182	175	11%	85%	1%	2%
50대	205	198	17%	80%	2%	1%
60대	174	175	43%	49%	4%	4%
70대 이상	154	146	57%	34%	3%	7%
주요 지지 정당별						
더불어민주당	299	298	4%	93%	1%	3%
국민의힘	344	347	60%	34%	3%	3%
정당별						
조국혁신당	79	81	1%	99%		
무당(無黨)층	220	220	12%	70%	3%	15%
직업별						
농/임/어업	34	30	-	-	-	-
자영업	142	139	21%	74%	1%	3%
기능노무/서비스	134	138	33%	56%	5%	6%
사무/관리	335	333	14%	81%	1%	3%
전업주부	178	182	40%	53%	1%	5%
학생	66	73	12%	75%		13%
무직/은퇴/기타	111	105	33%	55%	5%	6%
생활 수준별						
상/중상	214	212	22%	75%	1%	2%
중	440	444	23%	70%	2%	5%
중하	200	200	24%	69%	3%	5%
하	127	124	42%	48%	3%	8%
성향별						
보수	313	313	45%	49%	3%	2%
중도	292	289	17%	76%	2%	6%
진보	273	277	9%	88%	2%	2%
모름/응답거절	122	122	30%	50%	3%	17%
평소 정치에 관심이						
많이 있다	238	238	30%	67%	2%	0%
약간 있다	435	439	26%	70%	2%	3%
별로 없다	224	223	24%	68%	3%	6%
전혀 없다/모름	103	100	12%	57%	5%	25%

- 소수점 아래 반올림 때문에 백분율 합계는 ±1 차이 발생 가능하며, 이는 오류가 아님  
 - 50사례 미만은 수치 제시하지 않음. 한국갤럽 데일리 오피니언 제590호 www.gallup.co.kr

**질문** 어떤 점에서 [잘하고/잘못하고 있다고] 생각하십니까 한 가지만 구체적으로 말씀해 주십시오. (자유응답)  
 / 아래 제시 사례수는 가중적용 기준. 조사완료 사례수는 긍정 평가자 249명, 부정 평가자 675명

대통령 직무 수행 긍정 평가 이유 2024년 7월 9~11일 (긍정 평가자 251명)		대통령 직무 수행 부정 평가 이유 7월 9~11일 (부정 평가자 676명)	
외교	24%	경제/민생/물가	13%
의대 정원 확대	7%	소통 미흡	8%
전반적으로 잘한다	5%	전반적으로 잘못한다	8%
결단력/추진력/똘심	5%	외교	6%
국방/안보 (-3)	4%	경험·자질 부족/무능함	5%
주관/소신	4%	독단적/일방적	5%
경제/민생	4%	거부권 행사	4%
신뢰감/책임	3%	김건희 여사 문제	4%
안정적	2%	해병대 수사 외압	4%
열심히 한다/최선을 다한다	2%	통합·협치 부족	2%
진실함/솔직함/거짓없음	2%	의대 정원 확대	2%
서민 정책/복지	2%	부정부패/비리	2%
공정/정의/원칙	2%	직무 태도	2%
전 정권 극복	1%	서민 정책/복지	2%
기타	7%	공정하지 않음	1%
모름/응답거절	26%	부동산 정책	1%
		치안/안전사고 대응	1%
		여당 내부 갈등	1%
		진실하지 않음/신뢰 부족	1%
		성과 없음/한 일 없음	1%
		정책 비전 부족	1%
		국내 문제 소홀	1%
		교육 정책	1%
		저출생 정책	1%
		공약 실천하지 않음	1%
		기타	7%
		모름/응답거절	15%

- 지난주 대비 ±3%포인트 이상 증감 항목에만 (+/-) 표시

- 매주 전국 유권자 약 1,000명 전화조사(CATI). 한국갤럽 데일리 오피니언 제590호 [www.gallup.co.kr](http://www.gallup.co.kr)

# 정당 지지도

## ● 정당 지지도: 최근 6개월

2024년	조사완료 사례수 (명)	정당 지지도 (현재 지지하는 정당)										(녹색) 정의당	자유 통일당	새진보 연합
		더불어 민주당	국민의 힘	조국 혁신당	개혁 신당	진보당	기본 소득당	사회 민주당	새로운 미래	이외 정당	무당층 無黨層			
1월 2주(9-11)	1,002	34%	36%							3%	25%	3%		
1월 3주(16-18)	1,002	33%	36%							3%	26%	2%		
1월 4주(23-25)	1,001	35%	36%							5%	22%	2%		
2월 1주(1/30-2/1)	1,000	35%	34%			1%				6%	21%	1%		1%
2월 2주(5-8)	데일리 조사 씬 (설 전)													
2월 3주(13-15)	1,002	31%	37%		4%	1%				0%	24%	2%		1%
2월 4주(20-22)	1,003	35%	37%		3%	1%			1%	1%	20%	2%		0%
2월 5주(27-29)	1,001	33%	40%		3%	1%			1%	2%	19%	2%		0%
3월 1주(5-7)	1,000	31%	37%	6%	3%	1%			1%	1%	19%	1%		0%
3월 2주(12-14)	1,002	32%	37%	7%	2%	1%			1%	0%	17%	1%	1%	0%
3월 3주(19-21)	1,001	33%	34%	8%	3%	1%			1%	1%	18%	1%	0%	
3월 4주(26-28)	1,001	29%	37%	12%	3%	0%			1%	0%	17%	1%	0%	
4월 1주(1-5)	데일리 조사 씬 (총선 전후)													
4월 2주(8-12)														
4월 3주(16-18)	1,000	31%	30%	14%	3%	0%			0%	0%	18%	1%	1%	
4월 4주(23-25)	1,001	29%	33%	13%	3%	0%			1%	0%	18%	1%	1%	
5월 1주(4/29-5/3)	데일리 조사 씬 (화~목 휴무일 포함)													
5월 2주(7-9)	1,000	30%	34%	11%	5%	1%				0%	19%	1%	0%	
5월 3주(13-17)	데일리 조사 씬 (화~목 휴무일 포함)													
5월 4주(21-23)	1,001	31%	29%	11%	4%	1%			0%	1%	22%	0%	1%	
5월 5주(28-30)	1,001	29%	30%	13%	2%	1%			0%	0%	22%	2%	1%	
6월 1주(3-7)	데일리 조사 씬 (화~목 휴무일 포함)													
6월 2주(11-13)	1,000	27%	30%	11%	4%	1%	0%	0%	1%	2%	23%			
6월 3주(18-20)	1,002	28%	32%	9%	4%	2%	0%	0%	1%	1%	23%			
6월 4주(25-27)	1,002	32%	31%	10%	4%	0%	0%	0%	1%	1%	21%			
7월 1주(2-4)	1,002	29%	33%	9%	4%	1%	0%	0%	0%	1%	23%			
<b>7월 2주(9-11)</b>	<b>1,000</b>	<b>30%</b>	<b>35%</b>	<b>8%</b>	<b>3%</b>	<b>1%</b>	<b>0%</b>	<b>0%</b>	<b>0%</b>	<b>1%</b>	<b>22%</b>			

- 2월 3일 선거연합정당 구성: 정의당 → 녹색정의당, 기본소득당 → 새진보연합, 4월 27일 녹색당, 정의당 선거연합 해산
- 2월 1주 그 외 정당에 이낙연 신당 3%, (구)개혁신당 3% 포함 | 2월 9일 제3시대 4개 세력 통합 → 개혁신당
- 2월 20일 새로운미래, 개혁신당과 결별 | 2월 13일 조국 신당 창당 선언, 3월 3일 중앙당 창당(당명 '조국혁신당')
- 3월 8일 무소속 황보승희, 자유통일당 입당. 3월 17일 용혜인, 더불어민주당연합 비례대표 출마 확정해 새진보연합 제외
- 22대 국회 기준 의석순, 동일 의석 시 당명 가나다순. 한국갤럽 데일리 오피니언 제590호 www.gallup.co.kr

질문) 귀하는 다음 중 어느 정당을 지지하십니까? 보기를 순환하여 불러드리겠습니다.

(모름/없음인 경우 재질문) 그럼, 본인 성향은 어느 정당에 조금이라도 더 가깝습니까?

- 더불어민주당/국민의힘/조국혁신당/개혁신당/진보당/기본소득당/사회민주당/새로운미래, 이외 정당 (자유응답), 없다

2024년 7월 2주 (9~11일)	조사완료 사례수 (명)	가중적용 사례수 (명)	정당 지지도 (현재 지지하는 정당)											없음	모름 응답 거절
			더불어 민주당	국민의 힘	조국 혁신당	개혁 신당	진보당	기본 소득당	사회 민주당	새로운 미래	이외 정당	무당층 無黨層			
전체	1,000	1,000	30%	35%	8%	3%	1%	0%	0%	0%	1%	22%	19%	2%	
지역별															
서울	187	187	23%	41%	4%	3%	1%		1%		1%	28%	25%	3%	
인천/경기	325	321	33%	31%	8%	5%	1%	1%			0%	21%	19%	3%	
강원	33	30	-	-	-	-	-	-	-	-	-	-	-	-	
대전/세종/충청	107	107	42%	25%	8%	2%					2%	20%	18%	2%	
광주/전라	96	97	44%	13%	18%	4%	1%	1%			1%	19%	18%	1%	
대구/경북	94	96	15%	51%	9%	1%					1%	23%	20%	3%	
부산/울산/경남	143	149	24%	46%	8%	3%	1%				2%	16%	14%	2%	
제주	15	13	-	-	-	-	-	-	-	-	-	-	-	-	
성별															
남성	510	496	27%	34%	9%	5%	1%	0%		0%	1%	22%	20%	2%	
여성	490	504	32%	35%	7%	1%	1%	0%	0%		1%	22%	19%	3%	
연령별															
18~29세	141	157	27%	22%	6%	6%					1%	38%	32%	6%	
30대	144	149	33%	22%	5%	6%				1%		33%	31%	2%	
40대	182	175	45%	18%	16%	2%	1%	1%			1%	16%	15%	1%	
50대	205	198	34%	28%	10%	4%	1%	0%		0%	1%	20%	19%	0%	
60대	174	175	20%	56%	7%	2%	2%				1%	14%	12%	2%	
70대 이상	154	146	18%	65%	2%	1%					1%	14%	10%	4%	
직업별															
농/임/어업	34	30	-	-	-	-	-	-	-	-	-	-	-	-	
자영업	142	139	32%	33%	10%	5%	1%	1%			2%	17%	14%	2%	
기능노무/서비스	134	138	28%	44%	4%	1%				1%	2%	20%	18%	2%	
사무/관리	335	333	36%	23%	12%	5%	1%	0%			1%	23%	22%	1%	
전업주부	178	182	25%	51%	6%	1%	0%	0%			1%	15%	14%	2%	
학생	66	73	26%	22%	4%	3%						45%	38%	7%	
무직/은퇴/기타	111	105	22%	43%	4%	4%	1%				1%	25%	19%	6%	
생활 수준별															
상/중상	214	212	25%	37%	13%	5%	0%				2%	18%	17%	1%	
중	440	444	32%	34%	7%	3%	1%	0%		0%	0%	22%	20%	2%	
중하	200	200	33%	31%	8%	3%	0%	1%	1%		1%	23%	22%	2%	
하	127	124	28%	42%	4%	1%	1%				1%	23%	17%	6%	
성향별															
보수	313	313	10%	68%	3%	4%			0%		1%	15%	13%	2%	
중도	292	289	27%	23%	9%	6%	2%	1%	0%	0%	1%	31%	27%	3%	
진보	273	277	57%	12%	16%	2%	1%				1%	11%	11%	0%	
모름/응답거절	122	122	25%	29%	1%						1%	44%	37%	7%	
대통령 직무 평가지															
공정 평가자	249	251	4%	82%	0%	1%					1%	11%	9%	2%	
부정 평가자	675	676	41%	17%	12%	4%	1%	0%	0%	0%	1%	23%	21%	2%	
평소 관심이															
많이 있다	238	238	34%	44%	8%	5%	1%				1%	7%	6%	1%	
약간 있다	435	439	29%	38%	11%	3%	0%	0%		0%	1%	17%	15%	2%	
별로 없다	224	223	30%	27%	5%	2%	2%	0%			0%	33%	30%	3%	
전혀 없다/모름	103	100	23%	15%	3%					1%	3%	54%	47%	7%	

- 50사례 미만은 수치 제시하지 않음. 한국갤럽 데일리 오피니언 제590호 www.gallup.co.kr

질문) 이번 달에는 국민의힘 대표 경선이 예정되어 있습니다. 귀하는 다음 중 누가 당대표가 되는 것이 가장 좋다고 보십니까? 보기를 순환하여 불러드리겠습니다.  
(특정인 답하지 않으면 재질문) 그럼, 어느 후보가 조금이라도 더 낫다고 보십니까?

2024년 7월 2주 (9~11일)	조사완료 사례수 (명)	가중적용 사례수 (명)	국민의힘 대표 선호 후보					의견 유보	없음	모름 응답 거절
			나경원	원희룡	윤상현	한동훈				
전체	1,000	1,000	17%	10%	7%	36%	29%	21%	9%	
주요 지지 정당별										
더불어민주당	299	298	24%	5%	12%	21%	38%	29%	9%	
국민의힘	344	347	18%	15%	3%	57%	7%	3%	4%	
조국혁신당	79	81	18%	10%	17%	27%	29%	29%		
무당(無黨)층	220	220	10%	7%	5%	26%	53%	34%	19%	
(경선반영)										
국민의힘+무당층	564	566	15%	12%	3%	45%	25%	15%	10%	
(미반영)										
이외	436	434	21%	7%	13%	25%	35%	28%	7%	
지역별										
서울	187	187	14%	11%	6%	42%	28%	21%	7%	
인천/경기	325	321	18%	10%	10%	35%	28%	20%	8%	
강원	33	30	-	-	-	-	-	-	-	
대전/세종/충청	107	107	22%	10%	8%	26%	34%	22%	12%	
광주/전라	96	97	17%	5%	12%	29%	37%	26%	11%	
대구/경북	94	96	20%	9%	1%	44%	26%	13%	13%	
부산/울산/경남	143	149	19%	11%	6%	38%	26%	21%	5%	
제주	15	13	-	-	-	-	-	-	-	
성별										
남성	510	496	16%	9%	7%	41%	28%	21%	7%	
여성	490	504	18%	11%	8%	32%	31%	20%	11%	
연령별										
18~29세	141	157	16%	3%	4%	33%	44%	24%	20%	
30대	144	149	16%	9%	7%	35%	33%	25%	9%	
40대	182	175	21%	9%	8%	28%	35%	27%	8%	
50대	205	198	19%	10%	11%	30%	30%	24%	6%	
60대	174	175	15%	15%	8%	47%	16%	13%	3%	
70대 이상	154	146	16%	13%	7%	47%	17%	9%	8%	
직업별										
농/임/어업	34	30	-	-	-	-	-	-	-	
자영업	142	139	21%	9%	7%	37%	26%	17%	9%	
기능노무/서비스	134	138	19%	8%	6%	39%	28%	17%	11%	
사무/관리	335	333	15%	8%	10%	36%	32%	26%	6%	
전업주부	178	182	18%	14%	9%	36%	23%	15%	8%	
학생	66	73	20%	2%	3%	26%	48%	27%	21%	
무직/은퇴/기타	111	105	16%	13%	3%	38%	30%	20%	10%	
성향별										
보수	313	313	19%	15%	6%	48%	12%	7%	5%	
중도	292	289	16%	10%	8%	33%	32%	23%	9%	
진보	273	277	20%	5%	9%	30%	36%	31%	6%	
모름/응답거절	122	122	12%	5%	6%	27%	50%	26%	24%	
대통령 직무										
긍정 평가자	249	251	15%	18%	3%	57%	7%	2%	5%	
부정 평가자	675	676	19%	7%	10%	29%	35%	27%	8%	
평소 정치에 관심이										
많이 있다	238	238	15%	12%	12%	44%	18%	18%	1%	
약간 있다	435	439	19%	11%	7%	37%	26%	18%	8%	
별로 없다	224	223	19%	9%	4%	32%	36%	25%	11%	
전혀 없다	103	100	12%	2%	7%	25%	54%	27%	27%	

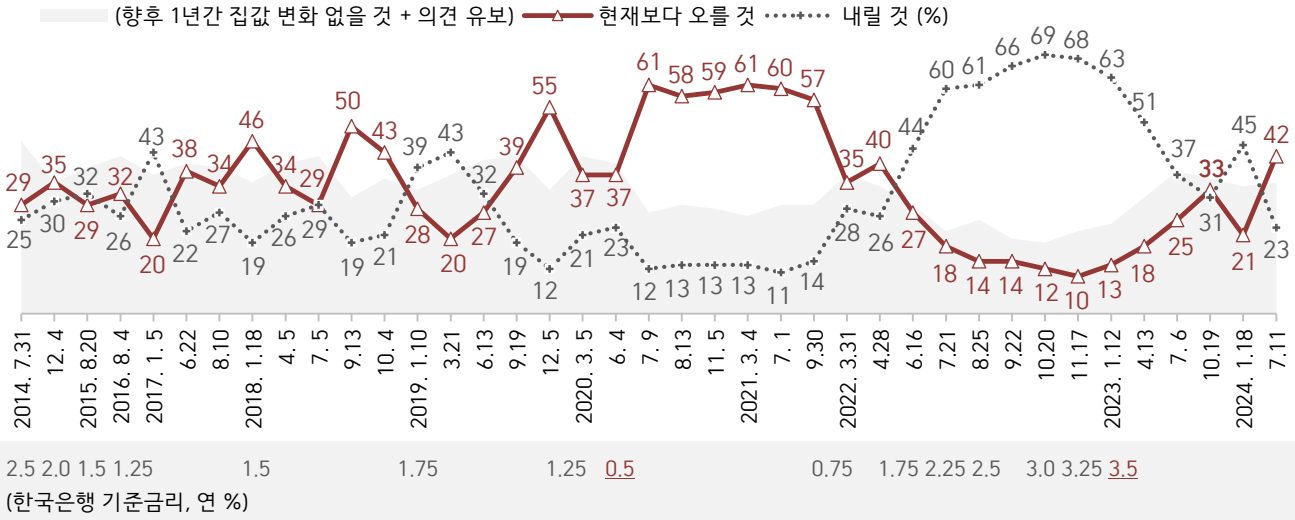
- 국민의힘 지도부 선거 반영 비율: 당원 선거인단 투표 80%, 일반 여론조사(국힘+무당층) 20%
- 국민의힘 전당대회 선거인단은 약 84만 명(2023년 기준, 전국 유권자 2% 미만)으로 유효수 표집 불가
- 50사례 미만은 수치 제시하지 않음. 한국갤럽 데일리 오피니언 제590호 www.gallup.co.kr

**[참고] 국민의힘 대표 선호 후보 - 일명 '읽씹 논란' 공방 격화 전**

2024년 6월 4주 (25~27일)	조사완료 사례수 (명)	가중적용 사례수 (명)	국민의힘 대표 선호 후보					의견 유보	없음	모름 응답 거절
			나경원	원희룡	윤상현	한동훈				
전체	1,002	1,002	19%	13%	7%	28%	33%	24%	9%	
주요 지지 정당별										
더불어민주당	315	318	25%	9%	11%	16%	38%	31%	8%	
국민의힘	311	308	14%	19%	3%	55%	9%	4%	5%	
조국혁신당	100	95	24%	8%	8%	13%	47%	41%	6%	
무당(無黨)층	207	210	16%	10%	5%	13%	57%	37%	19%	
(경선반영) 국민의힘+무당층	518	518	15%	15%	4%	38%	28%	17%	11%	
(미반영) 이외	484	484	24%	10%	10%	18%	39%	31%	7%	

- 한국갤럽 데일리 오피니언 제588호 [www.gallup.co.kr](http://www.gallup.co.kr)

## ● 향후 1년 집값 등락 전망 2014-2024



- 2017년 1월 대통령 직무 정지·탄핵 심판. 2018년 8~12월 보유세 개편안, 수도권 공급 확대, 3기 신도시 계획 등 부동산 대책 발표
- 2020년 3월 WHO 코로나19 팬데믹 선언, 2022년 3월 제20대 대선, 6월 금융시장 불안정, 고물가·고금리·고환율 지속, 부동산 규제 완화
- 기준금리는 2011년 6월 3.25%에서 2016년 6월 1.25%까지 점진 하락. 2020년 5월 0.5%는 사상 최저치
- 2015년까지는 기간 한정('향후 1년간')하지 않고 미래 시점('앞으로') 기준 질문
- 조사 종료일 기준 제시. 시기별 사흘간 전국 유권자 약 1,000명 전화조사(CATI). 한국갤럽 데일리 오피니언 제590호 www.gallup.co.kr



● 부동산 정책 평가와 집값·임대로 전망 2014-2024

	부동산 정책 평가			향후 1년 집값 전망			향후 1년 임대로 전망			
	긍정 ①	부정 ②	Net.S ①-②	상승 a	하락 b	Net.S a-b	상승 a	하락 b	Net.S a-b	
[박근혜] 2014. 7.29-31 12. 2-4				29%	25%	4				← 부동산 대출 규제 완화
2015. 8.18-20	14%	58%	-44	35%	30%	5				
2016. 8. 2-4				29%	32%	-3				← 가계부채 급증
2017. 1. 4-5				32%	26%	6	51%	14%	37	← 부동산 대출 규제 강화
[문재인] 6.20-22				20%	43%	-23	41%	19%	22	← 국정농단·탄핵 정국
8. 8-10	44%	23%	21	38%	22%	16	52%	11%	41	← 가계부채·실수요 증점
2018. 1.16-18				34%	27%	7				← 8.2 대책
4. 3-5	24%	34%	-10	46%	19%	27				
7. 3-5	28%	33%	-5	34%	26%	8				← 다주택자 양도세 증과
9.11-13	24%	31%	-7	29%	29%	0				
10. 2-4	16%	61%	-45	50%	19%	31				← 수도권 집값 급등
2019. 1. 8-10	23%	55%	-32	43%	21%	22				← 9.21 수도권 공급 확대안
3.19-21	32%	42%	-10	28%	39%	-11				← 3기 신도시 조성안
6.11-13	32%	41%	-9	20%	43%	-23				← 3기 신도시 입지 발표
9.17-19	26%	46%	-20	27%	32%	-5	35%	24%	11	← 분양가 상한제 예고
12. 3-5	26%	48%	-22	39%	19%	20	40%	15%	25	
2020. 3. 3-5	20%	57%	-37	55%	12%	43				← 대출 규제, 보유세 강화
6. 2-4	19%	54%	-35	37%	21%	16				6.17, 7.10, 8.4 대책
7. 7-9	24%	42%	-18	37%	23%	14				수도권 전역 규제, 종부세,
8.11-13	17%	64%	-47	61%	12%	49				임대차·부동산 3법 통과
11. 3-5	18%	65%	-47	58%	13%	45	66%	8%	58	
2021. 3. 2-4	15%	68%	-53	59%	13%	46	66%	7%	59	
6.29- 7. 1	11%	74%	-63	61%	13%	48	62%	8%	54	← 공공주도 공급 확대안
9.28-30	9%	78%	-69	60%	11%	49	62%	8%	54	
2022. 3.29-31	6%	79%	-73	57%	14%	43	63%	8%	55	← 부동산 대출 규제 강화
4.26-28				35%	28%	7				← 제20대 대통령선거 후
[윤석열] 6.14-16				40%	26%	14				← 규제 완화 기대감 고조
7.19-21				27%	44%	-17				← 금융시장 불안정
8.16-18	30%	39%	-9	18%	60%	-42				7.13 첫 빅스텝(1.75→2.25%)
8.23-25				14%	61%	-47				← 주택공급대책 발표
9.20-22				14%	66%	-52				← 4회 연속 금리인상, 고환율
10.18-20				12%	69%	-57				← 세종 외 비수도권 규제 완화
11. 1-3	31%	42%	-11							10.12 기준금리 2.5→3.0%
11.15-17				10%	68%	-58				금리 3.25%, 부동산 규제 완화
2023. 1.10-12	31%	42%	-11	13%	63%	-50	25%	41%	-16	1.5 4곳 제외 전역 규제 해제
4.11-13	27%	47%	-20	18%	51%	-33	33%	30%	3	4.7 분양권 전매제한 완화
7. 4-6	31%	44%	-13	25%	37%	-12	36%	26%	10	← 전세사기 피해 확산
10.17-19				33%	31%	2				← 가계대출 규제 강화
10.31-11. 2	26%	52%	-26							50년 만기 주담대 판매 중단
2024. 1.16-18				21%	45%	-24				← 1.10 대책, 태영 워크아웃
1.30-2. 1	25%	54%	-29							
5. 7-9	23%	54%	-31							
<b>7. 9-11</b>	<b>17%</b>	<b>55%</b>	<b>-38</b>	<b>42%</b>	<b>23%</b>	<b>19</b>	<b>56%</b>	<b>9%</b>	<b>47</b>	← 스트레스 DSR 확대 연기

- 전국 유권자 약 1,000명 전화조사(CATI). Net Score: 순(純)지수, [긍정-부정, 상승-하락] 격차

- 정책 평가는 '긍정, 부정' 2점 척도, 집값·임대로 전망은 각 항목 '비슷할 것' 포함 3점 척도

- 한국갤럽 데일리 오피니언 제590호 www.gallup.co.kr

**질문)** 귀하는 향후 1년간 집값이 현재에 비해 어떻게 될 것으로 보십니까?  
- 오를 것/ 내릴 것/ 변화 없을 것 (항목 로테이션)

2024년 7월 2주 (9~11일)		조사완료 사례수 (명)	가중적용 사례수 (명)	향후 1년간 집값 전망				Net Score ①-②
				오를 것 ①	내릴 것 ②	변화 없을 것	모름/ 응답거절	
지역별	전체	1,000	1,000	42%	23%	26%	10%	19
	서울	187	187	48%	19%	25%	8%	29
	인천/경기	325	321	40%	22%	28%	10%	18
	강원	33	30	-	-	-	-	-
	대전/세종/충청	107	107	44%	21%	23%	11%	23
	광주/전라	96	97	44%	26%	22%	8%	18
	대구/경북	94	96	39%	25%	26%	10%	14
	부산/울산/경남	143	149	39%	23%	28%	9%	16
제주	15	13	-	-	-	-	-	
성별	남성	510	496	40%	25%	27%	9%	15
	여성	490	504	44%	21%	25%	11%	23
연령별	18-29세	141	157	53%	21%	17%	9%	32
	30대	144	149	52%	16%	29%	3%	36
	40대	182	175	37%	31%	28%	5%	6
	50대	205	198	38%	28%	28%	6%	10
	60대	174	175	39%	21%	33%	6%	18
	70대 이상	154	146	34%	16%	20%	31%	18
주요 지지 정당별	더불어민주당	299	298	41%	28%	24%	7%	13
	국민의힘	344	347	40%	18%	30%	12%	22
	조국혁신당	79	81	40%	19%	34%	6%	21
직업별	무당(無黨)층	220	220	46%	22%	20%	11%	24
	등/임/어업	34	30	-	-	-	-	-
	자영업	142	139	33%	29%	34%	4%	4
	기능노무/서비스	134	138	39%	26%	25%	10%	13
	사무/관리	335	333	48%	22%	27%	4%	26
	전업주부	178	182	37%	18%	26%	18%	19
	학생	66	73	58%	17%	13%	12%	41
	무직/은퇴/기타	111	105	37%	21%	26%	16%	16
생활 수준별	상/중상	214	212	45%	24%	25%	6%	21
	중	440	444	42%	24%	26%	7%	18
	중하	200	200	37%	24%	30%	10%	13
	하	127	124	43%	14%	24%	19%	29
성향별	보수	313	313	43%	22%	27%	9%	21
	중도	292	289	42%	23%	28%	7%	19
	진보	273	277	45%	26%	25%	4%	19
	모름/응답거절	122	122	33%	17%	20%	30%	16
대통령 직무	긍정 평가자	249	251	40%	17%	26%	17%	23
	부정 평가자	675	676	43%	25%	26%	6%	18
부동산 정책	잘하고 있다	171	173	41%	15%	29%	15%	26
	잘못하고 있다	547	547	44%	27%	24%	5%	17
본인·배우자 명의 집	있다 (유주택자)	623	606	39%	24%	27%	10%	15
	없다 (무주택자)	377	394	46%	21%	24%	9%	25
평소 정치에 관심이	많이 있다	238	238	40%	27%	25%	8%	13
	약간 있다	435	439	42%	23%	27%	9%	19
	별로 없다 전혀 없다	224 103	223 100	46% 35%	19% 21%	27% 24%	8% 19%	27 14

- Net Score: 순(純)지수, 상승-하락 전망 차이  
- 50사례 미만은 수치 제시하지 않음. 한국갤럽 데일리 오피니언 제590호 www.gallup.co.kr

**질문)** 그림, 향후 1년간 전월세 등 주택 임대료는 현재에 비해 어떻게 될 것으로 보십니까?  
- 오를 것/ 내릴 것/ 변화 없을 것 (항목 로테이션)

2024년 7월 2주 (9~11일)		조사완료 사례수 (명)	가중적용 사례수 (명)	향후 1년간 주택 임대료 전망				Net Score ①-②
				오를 것 ①	내릴 것 ②	변화 없을 것	모름/ 응답거절	
지역별	전체	1,000	1,000	56%	9%	25%	9%	47
	서울	187	187	60%	6%	24%	10%	54
	인천/경기	325	321	63%	7%	24%	6%	56
	강원	33	30	-	-	-	-	-
	대전/세종/충청	107	107	56%	6%	25%	14%	50
	광주/전라	96	97	52%	15%	25%	9%	37
	대구/경북	94	96	43%	18%	26%	13%	25
	부산/울산/경남	143	149	52%	11%	29%	8%	41
제주	15	13	-	-	-	-	-	
성별	남성	510	496	56%	10%	26%	7%	46
	여성	490	504	57%	8%	24%	11%	49
연령별	18-29세	141	157	67%	3%	23%	7%	64
	30대	144	149	67%	11%	20%	2%	56
	40대	182	175	60%	11%	25%	4%	49
	50대	205	198	59%	12%	22%	8%	47
	60대	174	175	50%	10%	32%	8%	40
	70대 이상	154	146	34%	9%	28%	29%	25
주요 지지 정당별	더불어민주당	299	298	60%	12%	21%	8%	48
	국민의힘	344	347	46%	9%	32%	13%	37
	조국혁신당	79	81	67%	4%	25%	4%	63
직업별	무당(無黨)층	220	220	61%	8%	22%	9%	53
	등/임/어업	34	30	-	-	-	-	-
	자영업	142	139	52%	12%	30%	6%	40
	기능노무/서비스	134	138	55%	10%	26%	9%	45
	사무/관리	335	333	68%	10%	20%	3%	58
	전업주부	178	182	45%	10%	27%	18%	35
	학생	66	73	64%	2%	21%	14%	62
	무직/은퇴/기타	111	105	49%	6%	31%	14%	43
생활 수준별	상/중상	214	212	60%	10%	22%	7%	50
	중	440	444	58%	8%	26%	8%	50
	중하	200	200	56%	8%	29%	7%	48
	하	127	124	47%	12%	20%	21%	35
성향별	보수	313	313	52%	8%	31%	9%	44
	중도	292	289	61%	6%	27%	7%	55
	진보	273	277	63%	13%	20%	4%	50
	모름/응답거절	122	122	42%	13%	19%	27%	29
대통령 직무	긍정 평가자	249	251	45%	9%	30%	16%	36
	부정 평가자	675	676	61%	10%	23%	6%	51
부동산 정책	잘하고 있다	171	173	52%	7%	29%	12%	45
	잘못하고 있다	547	547	65%	10%	20%	5%	55
본인·배우자 명의 집	있다 (유주택자)	623	606	53%	10%	27%	10%	43
	없다 (무주택자)	377	394	62%	9%	22%	8%	53
평소 정치에 관심이	많이 있다	238	238	57%	15%	21%	7%	42
	약간 있다	435	439	57%	7%	28%	8%	50
	별로 없다 전혀 없다	224 103	223 100	58% 49%	7% 9%	26% 23%	9% 19%	51 40

- Net Score: 순(純)지수, 상승-하락 전망 차이  
- 50사례 미만은 수치 제시하지 않음. 한국갤럽 데일리 오피니언 제590호 www.gallup.co.kr

질문) 귀하는 현 정부가 부동산 정책을 잘하고 있다고 보십니까, 잘못하고 있다고 보십니까?

2024년 7월 2주 (9~11일)	조사완료 사례수 (명)	가중적용 사례수 (명)	현 정부 부동산 정책 평가				
			잘하고 있다	잘못하고 있다	어느 쪽도 아니다	모름/ 응답거절	
지역별	전체	1,000	1,000	17%	55%	11%	17%
	서울	187	187	17%	55%	14%	14%
	인천/경기	325	321	19%	56%	8%	17%
	강원	33	30	-	-	-	-
	대전/세종/충청	107	107	9%	62%	10%	19%
	광주/전라	96	97	15%	66%	5%	15%
	대구/경북	94	96	17%	42%	16%	25%
	부산/울산/경남	143	149	22%	50%	11%	17%
	제주	15	13	-	-	-	-
성별	남성	510	496	17%	55%	13%	16%
	여성	490	504	18%	54%	8%	19%
연령별	18~29세	141	157	11%	58%	5%	25%
	30대	144	149	14%	65%	8%	13%
	40대	182	175	12%	71%	7%	11%
	50대	205	198	14%	63%	8%	15%
	60대	174	175	26%	40%	20%	15%
	70대 이상	154	146	28%	28%	15%	28%
주요 지지 정당별	더불어민주당	299	298	5%	75%	5%	15%
	국민의힘	344	347	36%	28%	17%	19%
	조국혁신당	79	81	5%	76%	6%	13%
	무당(無黨)층	220	220	10%	57%	10%	22%
직업별	농/임/어업	34	30	-	-	-	-
	자영업	142	139	13%	70%	6%	11%
	기능노무/서비스	134	138	19%	44%	15%	23%
	사무/관리	335	333	12%	64%	11%	13%
	전업주부	178	182	25%	43%	12%	20%
	학생	66	73	11%	61%	5%	23%
	무직/은퇴/기타	111	105	26%	38%	12%	24%
성향별	보수	313	313	30%	39%	15%	16%
	중도	292	289	15%	59%	11%	15%
	진보	273	277	9%	72%	6%	13%
	모름/응답거절	122	122	10%	43%	7%	39%
대통령 직무	긍정 평가자	249	251	45%	18%	17%	21%
	부정 평가자	675	676	8%	70%	8%	14%
집값 전망	오를 것	411	418	17%	58%	10%	15%
	내릴 것	232	227	11%	65%	12%	12%
	변화 없을 것	257	260	19%	51%	13%	18%
주택 임대료 전망	오를 것	558	564	16%	63%	8%	13%
	내릴 것	91	93	13%	61%	10%	16%
	변화 없을 것	254	251	20%	44%	16%	20%
본인·배우자 명의 집	있다 (유주택자)	623	606	20%	50%	11%	19%
	없다 (무주택자)	377	394	13%	61%	10%	16%

질문) 어떤 점에서 (현 정부가 부동산 정책을 잘하고 있다/잘못하고 있다)고 생각하시는지 한 가지만 구체적으로 말씀해 주십시오. (자유응답)

현 정부 부동산 정책 긍정 평가 이유 2024년 7월 9~11일 (긍정 평가자 173명)	부동산 정책 부정 평가 이유 7월 9~11일 (부정 평가자 547명)		
집값 안정화	27%	집값 상승/높은 집값	17%
전 정부보다 낮다	11%	관심 부족/노력 미흡	7%
세금 인하	10%	부자 위한 정책	5%
집값 하락	7%	시장 불안정/변동 심함	5%
공급 확대	4%	전세 사기 대책 부실	4%
규제 완화	3%	실효성·효과 없음	3%
서민 위한 정책	2%	공급 부족	3%
부동산 활성화	1%	실수요자 위한 정책 부족	3%
임대주택 정책	1%	고금리/금리 인상	3%
최선을 다함/노력함	1%	대출 규제/대출 안 됨	3%
시장 자율/시장 원칙에 따름	1%	경기 침체/거래 안 됨/미분양	3%
기타	6%	지역 간 격차 확대	3%
모름/응답거절	25%	서민 위한 정책 부족	2%
		공급 과잉	2%
		시장원리 무시/개입	2%
		일관성 없음	2%
		세금 인하	2%
		임대주택 부족/임대료 상승	2%
		집값 하락/폭락	2%
		규제 과잉	1%
		세금 과도	1%
		청년 정책 부족/지원 축소	1%
		규제 완화	1%
		전 정권과 다르지 않음	1%
		기타	4%
		모름/응답거절	18%

- 한국갤럽 데일리 오피니언 제590호 www.gallup.co.kr

질문) 귀하 본인 또는 배우자 명의의 집이 있습니까, 혹은 없습니까?

2024년 7월 2주 (9~11일)	조사완료 사례수 (명)	가중적용 사례수 (명)	본인·배우자 명의 집	
			있다 (유주택)	없다 (무주택)
전체	1,000	1,000	61%	39%
지역별				
서울	187	187	53%	47%
인천/경기	325	321	61%	39%
강원	33	30	-	-
대전/세종/충청	107	107	58%	42%
광주/전라	96	97	60%	40%
대구/경북	94	96	70%	30%
부산/울산/경남	143	149	62%	38%
제주	15	13	-	-
성별				
남성	510	496	60%	40%
여성	490	504	61%	39%
연령별				
18~29세	141	157	10%	90%
30대	144	149	47%	53%
40대	182	175	65%	35%
50대	205	198	79%	21%
60대	174	175	81%	19%
70대 이상	154	146	75%	25%
직업별				
농/임/어업	34	30	-	-
자영업	142	139	74%	26%
기능노무/서비스	134	138	59%	41%
사무/관리	335	333	62%	38%
전업주부	178	182	69%	31%
학생	66	73	7%	93%
무직/은퇴/기타	111	105	61%	39%
생활 수준별				
상/중상	214	212	64%	36%
중	440	444	63%	37%
중하	200	200	56%	44%
하	127	124	55%	45%
성향별				
보수	313	313	64%	36%
중도	292	289	59%	41%
진보	273	277	59%	41%
모름/응답거절	122	122	58%	42%
대통령 직무				
긍정 평가자	249	251	69%	31%
부정 평가자	675	676	58%	42%
평소 관심이				
많이 있다	238	238	71%	29%
약간 있다	435	439	61%	39%
별로 없다	224	223	55%	45%
전혀 없다/모름	103	100	49%	51%

- 50사례 미만은 수치 제시하지 않음. 한국갤럽 데일리 오피니언 제590호

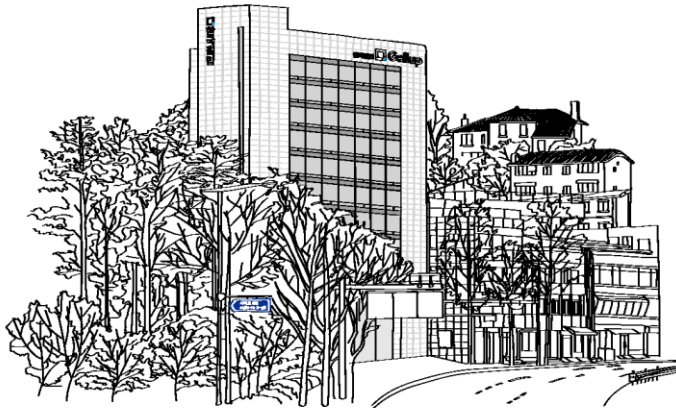
질문) 최근 우리나라 축구 국가대표팀에 홍명보 감독이 선임됐습니다.  
귀하는 이에 대해 잘된 일이라고 보십니까, 잘못된 일이라고 보십니까?

2024년 7월 2주 (9~11일)	조사완료 사례수 (명)	가중적용 사례수 (명)	축구 국가대표팀 홍명보 감독 선임		
			잘된 일	잘못된 일	모름/ 응답거절
전체	1,000	1,000	47%	25%	28%
지역별					
서울	187	187	42%	28%	30%
인천/경기	325	321	47%	26%	27%
강원	33	30	-	-	-
대전/세종/충청	107	107	43%	26%	31%
광주/전라	96	97	50%	19%	32%
대구/경북	94	96	51%	13%	35%
부산/울산/경남	143	149	49%	31%	21%
제주	15	13	-	-	-
성별					
남성	510	496	48%	35%	17%
여성	490	504	46%	15%	38%
연령별					
18~29세	141	157	32%	31%	37%
30대	144	149	29%	40%	32%
40대	182	175	48%	27%	25%
50대	205	198	50%	25%	26%
60대	174	175	61%	19%	20%
70대 이상	154	146	62%	8%	30%
성/ 연령별					
남성 18~29세	76	82	34%	44%	22%
남성 30대	77	78	32%	54%	13%
남성 40대	87	90	40%	37%	23%
남성 50대	110	99	49%	32%	19%
남성 60대	90	85	70%	23%	7%
남성 70대 이상	70	62	66%	16%	18%
여성 18~29세	65	75	30%	18%	53%
여성 30대	67	71	24%	24%	52%
여성 40대	95	85	55%	18%	27%
여성 50대	95	99	50%	18%	32%
여성 60대	84	90	54%	15%	32%
여성 70대 이상	84	84	59%	2%	39%
직업별					
농/임/어업	34	30	-	-	-
자영업	142	139	48%	27%	25%
기능·노무/서비스	134	138	50%	21%	29%
사무/관리	335	333	38%	37%	25%
전업주부	178	182	56%	11%	33%
학생	66	73	33%	26%	41%
무직/은퇴/기타	111	105	56%	17%	27%

- 2013년 7월 29~31일 국가대표팀 홍명보 감독 선임 '잘된 일' 78%, '잘못된 일' 5%
- 2014년 7월 1~2일(브라질 월드컵 16강 탈락 직후) '홍명보 감독 유임' 52%, '사퇴' 31%
- 2022년 10월 25~27일(카타르 월드컵 직전) '축구에 관심 있다' 남성 65%, 여성 45%
- 2024년 3월 22일~4월 5일 만 13세 이상 가장 즐기는 관전 종목 '축구' 49%, '야구' 20%...
- 50사례 미만은 수치 제시하지 않음. 한국갤럽 데일리 오피니언 제590호

“조사는 결코 화려하거나 스스로 빛나는  
업(業)이 아니다. 사회의 명암, 좌우 대립,  
빈부 문제, 정보 격차, 과거와 미래 등을  
두루 살펴 매 순간 어느 한쪽으로 치우치지  
않도록 스스로 경계하며 꾸준히 공부하고  
탐구하는 일이다. 때로는 관행과 시류에  
맞서야 하고, 때로는 비난과 질시를 묵묵히  
견뎌야 한다. 어렵지만 누군가는 반드시  
해야 할 일, 힘들지만 그만큼 보람된 일이다.”

조사인의 길, 박무익



한국갤럽조사연구소는 1974년 6월 박무익 회장이 설립한  
한국 최초의 법인 형태 조사 전문 회사입니다.

1970년대부터 사회 주요 현안 자체 조사 결과를 발표해 왔으며,  
우리 국민의 71%가 한국갤럽을 알고 있습니다.

한국갤럽 홈페이지 갤럽리포트 게시판을 통해 공개한 자료는  
모두 한국갤럽의 자산이므로 상업적 용도의 재판매를 금지합니다(→ [FAQ](#)).

기사, 논문, SNS 공유 등 재판매 이외 용도로는  
누구나, 무료로, 자유롭게 인용하실 수 있습니다.

인용하실 때는 반드시 출처를 밝혀 주십시오.  
가능하면 조사 기간, 방법, 표본크기 등 개요까지 함께 표시하실 것을 권장합니다.

저희는 소수점 아래 수치를 제시하지 않는 것을 원칙으로 하고 있으니,  
인용하실 때도 그에 따라 주실 것을 당부합니다.

한국갤럽 조사에 관심 가져주셔서 고맙습니다.

- 매주 새로운 조사 결과를 전합니다: [이메일 뉴스레터 구독 신청](#) | [카카오톡채널 추가](#)
- 문의: 전화 02-3702-2100(대표)/2571/2621/2622 또는 [홈페이지 Q&A](#)
- 주소: (본관) 03167 서울시 종로구 사직로 70, (신관) 03042 서울시 종로구 자하문로 70

이 문서에는 네이버 나눔글꼴과 한글과컴퓨터 함초롬체를 썼습니다.